



Grey Scale #13



DANES-PICTA.COM

A 1 2 3 4 5 6 M 8 9 10 11 12 13 14 15 B 17 18 19

# AKADEMIA SZTABU GENERALNEGO WP

KATEDRA ORGANIZACJI I MOBILIZACJI WOJSK

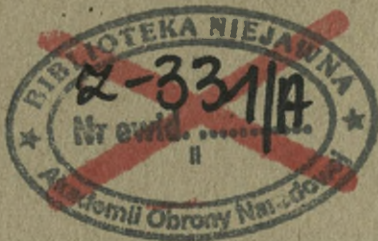
JAWNE

ZASTRZEŻONE

POUFNE

Egz. Nr 1

*zastneczone*  
*2-331/A*



Tylko dla nauczycieli akademickich



Ppłk dypl. inż. Stanisław ZAWADZKI

## ĆWICZENIE SPECJALISTYCZNE Nr 103/S

**Temat: MOBILIZACYJNE ROZWINIĘCIE  
PUŁKU ZMECHANIZOWANEGO O WYSOKIM  
STOPNIU SKADROWANIA**

1. Plan przeprowadzenia ćwiczenia
2. Opracowanie metodyczne

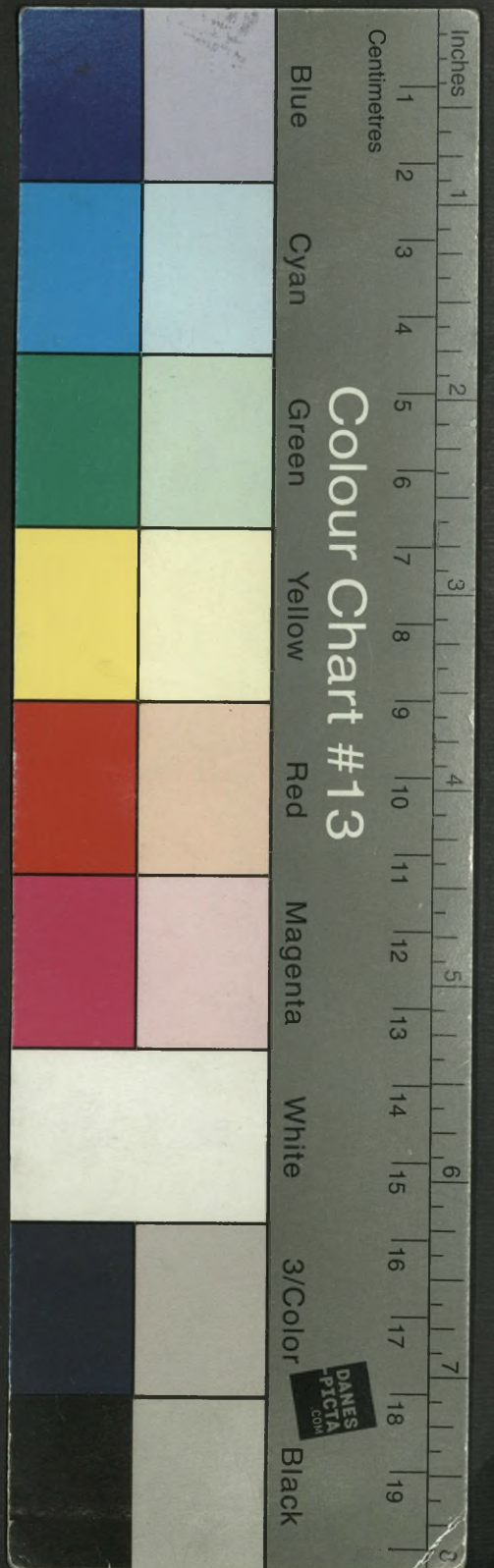


# 60806

WARSZAWA

CZERWIEC

1988



# AKADEMIA SZTABU GENERALNEGO WP

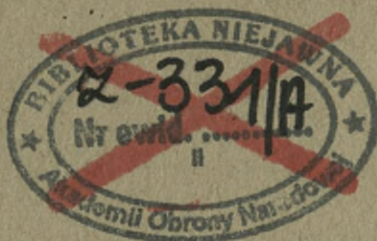
KATEDRA ORGANIZACJI I MOBILIZACJI WOJSK

JAWNE

~~ZASTRZEŻONE~~

~~POUFNE~~

Egz. Nr .....1



Tylko dla nauczycieli akademickich

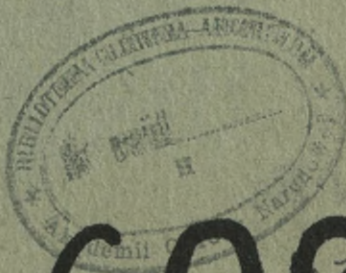
Ppłk dypl. inż. Stanisław ZAWADZKI



## ĆWICZENIE SPECJALISTYCZNE Nr 103/S

Temat: MOBILIZACYJNE ROZWINIĘCIE  
PUŁKU ZMECHANIZOWANEGO O WYSOKIM  
STOPNIU SKADROWANIA

1. Plan przeprowadzenia ćwiczenia
2. Opracowanie metodyczne



60806

KATEDRA ORGANIZACJI I MOBILIZACJI WOJSK

~~ZASTRZEŻONE~~

~~POUFNE~~

lgz. 1.

"ZATWIERDZAM"

SZEF KATEDRY

ORGANIZACJI I MOBILIZACJI WOJSK

płk dr Jan WOJNAROWSKI



JAWNE



190306 Anna KOLEK  
Podst. przed. nr uch 648  
2 dn. 24 02 2006

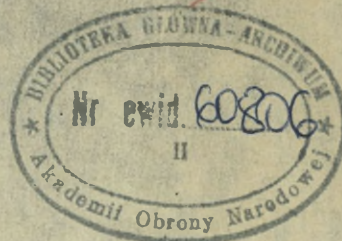
Archiwum

~~Reklasifikowano na  
"ZASTRZEŻONE"  
8.04.2003r.~~

CWICZENIE SPECJALISTYCZNE NR 103/S

m. SOKÓŁ

TEMAT: MOBILIZACYJNE ROZWINIĘCIE PUŁKU  
ZMECHANIZOWANEGO O WYSOKIM  
STOPNIU SKADROWANIA.



OPRACOWAŁ:  
ADIUNKT ASG WP  
KATEDRA ORG. I MOB. WOJSK

ppłk dypl. inż. St. ZAWADZKI

PLAN PRZEPROWADZENIA ĆWICZENIA GRUPOWEGO Nr 103/S

Plan osiągnięcia wyższych stanów gotowości bojowej-

- mapa: 1: 50000 - M- 34 - 38 - B, D;  
- M- 34 - 38 - A, B, C, D;  
- M- 34 - 50 - B;  
- M- 34 - 51 - A, B.

1. TEMAT ĆWICZENIA: "MOBILIZACYJNE ROZWINIĘCIE PUŁKU ZMECHANIZOWANEGO O WYSOKIM STOPNIU SKADROWANIA."

2. CEL ĆWICZENIA:
- doskonalenie słuchaczy w organizacji i kierowaniu przejściem oddziału o wysokim stopniu skadrowania z etatu "P" do etatu "W" w czasie osiągnięcia wyższych stanów gotowości bojowej w miejscu stałej dyslokacji lub w rejonie alarmowym;
  - doskonalenie słuchaczy w zwięzłym i jasnym przedstawianiu wniosków z analizy zadania, oceny warunków mobilizacyjnego rozwinięcia oraz w opracowaniu koncepcji mobilizacyjnego rozwinięcia oddziału;
  - zapoznać słuchaczy z wybranymi dokumentami planu osiągnięcia WSGB.

3. STRUKTURA ĆWICZENIA:

Nr zajęć	Temat zajęcia	Ilość godz. lekc.	Miejsce prowadzenia	Termin przeprowadzenia
1.	PRACA DOWÓDZTWA PUŁKU I ZESPOŁU PLANUJĄCEGO PO OTRZYMANIU ZADANIA MOBILIZACYJNEGO.	4	sala grup.	
2.	OMÓWIENIE WYBRANYCH DOKUMENTÓW PLANU OSIĄGANIA WYŻSZYCH STANÓW GOTOWOŚCI BOJOWEJ PUŁKU ZMECHANIZOWANEGO.	2	-"-	
3.	KIEROWANIE MOBILIZACYJNYM ROZWINIĘCIEM PUŁKU ZMECHANIZOWANEGO.	4	-"-	
Razem:		10		

Według rozkładu zajęć ASG WP.

#### 4. ZAGADNIENIA PODSTAWOWE ĆWICZENIA.

- A. ORGANIZACJA PRACY DOWÓDZTWA PUŁKU.
- B. WYPRACOWANIE KONCEPCJI MOBILIZACYJNEGO ROZWINIĘCIA PUŁKU.
- C. DOKUMENTY WCHODZĄCE W SKŁAD PLANU OSIĄGANIA WYŻSZYCH STANÓW GOTOWOŚCI BOJOWEJ.
- D. KIEROWANIE MOBILIZACYJNYM ROZWINIĘCIEM PUŁKU ZMACHANIZOWANEGO.

#### 5. WARUNKI ORGANIZACJI ĆWICZENIA.

5.1. 9 pz /ćwiczący/ wchodzi organicznie w skład: 7DZ, jest jednostką wojskową stacjonującą w garnizonie CZĘSTOCHOWA, który to garnizon w UCHWALE 04/84 KOK został zaliczony do II kategorii zagrożenia. 9 pz jest jednostką wojskową o wysokim stopniu skadrowania, który w czasie N3 rozwija się do etatu wojennego, a w okresie pokoju ukompletowany jest:

- w stanie osobowym 239 żołnierzy - 100%;
- w środkach transportowych 88 - 31,6%;
- w sprzęcie bojowym i uzbrojeniu - 100%.

5.2. 9 pz przy wykorzystaniu TA Mob., wydzielonych i otrzymywanych załączków rozwija:

- 31 rpz w czasie N4;
- 5 boKG CZĘSTOCHOWĄ w czasie N2;

5.3. Uzupełnienie potrzeb mobilizacyjnych w stanach osobowych i środkach transportowych zabezpiecza:

- WKU CZĘSTOCHOWA: MRA, UZ, %Z, dla 9pz i 5boKG oraz część MRA dla 31 rpz;
- WKU KŁOBUCK: część MRA, UZ, %Z. dla 31 rpz;

Mobilizacyjny rzut alarmowy /MRA/ powołany jest przy wykorzystaniu:

- MAK jw dla 9 pz;
- MAK WKU - CZĘSTOCHOWA - dla 5boKG;
- MAK WKU CZĘSTOCHOWA i KŁOBUCK dla 31 rpz;

5.4. Sprzęt bojowy i uzbrojenie oraz środki materiałowo-techniczne dla 9pz i jednostek wojskowych nowo formowanych zmagazynowane są na terenie 9pz.

Amunicja czołgowa, artyleryjska i moździerzowa w ilościach zgodnych z normami urzutowania zapasów znajduje się w magazynach garnizonowych w m. KAWODRZA GÓRA .

5.5. Mobilizacyjnego rozwinięcia 9pz i 31 rpz dokonać w Zap.RA, a 5boKG w MSD - 9pz.

Dla 9 pz, 31rpz, 5boKG organizuje się wspólny PPZb, a ponadto dla 31rpz organizuje się PPZb dla powoływanych PM z WKU KŁOBUCK.

5.6. Ćwiczenie kończy się rozwinięciem 9pz do etatu czasu "W" i osiągnięciem przez jednostkę pełnej gotowości bojowej w czasie N3 w ZRA.

## 6. ZAŁĄCZNIKI:

- 6.1. Wyciąg z zestawienia zadań mobilizacyjnych SOW dla 9pz.
- 6.2. Zestawienie stanu osobowego, sprzętu bojowego i środków transportowych 9pz wg etatu czasu "P" i "W".
- 6.3. Struktura organizacyjna skadrowanego 9pz wg etatu czasu "P".
- 6.4. Zestawienie zbiorcze potrzeb mobilizacyjnych 9pz.
- 6.5. Zestawienie stanu osobowego, sprzętu bojowego i środków transportowych 31rpz.
- 6.6. Zestawienie zbiorcze potrzeb mobilizacyjnych 31 rpz.
- 6.7. Zestawienie stanu osobowego i środków transportowych 5boKG wg etatu czasu "W".
- 6.8. Zestawienie zbiorcze potrzeb mobilizacyjnych 5 boKG.
- 6.9. Zestawienie zbiorcze potrzeb mobilizacyjnych 9pz, 31rpz, 5boKG.
- 6.10. Plan rozmieszczenia obiektów koszarowych 9pz w MSD.
- 6.11. Zestawienie zbiorowej jednostki ognia i urzutowanie zapasów ruchomych amunicji 9pz.
- 6.12. Zestawienie zapasów materiałowych i technicznych 9pz. podlegających ewakuacji do rejonów alarmowych.
- 6.13. Zasadnicze rejon alarmowe 9pz i 31rpz.
- 6.14. Wykaz zakładów wydzielających środki transportowe dla 9pz, 31rpz, 5boKG.
- 6.15. Koncepcja mobilizacyjnego rozwinięcia pułku.

## 7. OPRACOWANIE METODYCZNE ZAJĘĆ.

### A. ZAJĘCIE NR 1

1. TEMAT: PRACA DOWÓDCY PUŁKU I ZESPOŁU PLANUJĄCEGO PO OTRZYMANIU ZADANIA MOBILIZACYJNEGO.
2. CELE ZAJĘCIA: - nauczyć słuchaczy prowadzenia analizy zadań mobilizacyjnych i oceny warunków przeprowadzenia mobilizacyjnego rozwinięcia oddziału w ramach osiągnięcia WSGB;  
- zapoznać słuchaczy z organizacją pracy sztabu pułku po otrzymaniu zadań mobilizacyjnych.
3. CZAS: - 4 godziny lekcyjne /4 x 45 = 180'.
4. MIEJSCE: - sale grupowe.
5. FORMA: zajęcia grupowe z elementami treningu sztabowego.
6. ZAGADNIENIA PODSTAWOWE I PODZIAŁ CZASU:
  - 6.1. Organizacja pracy sztabu pułku po otrzymaniu zadań mobilizacyjnych - 10'
  - 6.2. Kalkulacja czasu - 10'
  - 6.3. Analiza zadań mobilizacyjnych oraz wyjaśnienie celu nowelizacji /opracowania/ planu osiągnięcia WSGB - 40'
  - 6.4. Wypracowanie zamiaru do mobilizacyjnego rozwinięcia pułku. 10'

- 6.5. Wydanie wytycznych oficerom sztabu pułku do przygotowania niezbędnych danych w celu opracowania koncepcji mobilizacyjnego rozwinięcia pułku - 5<sup>h</sup>;
- 6.6. Ocena warunków mobilizacyjnego rozwinięcia pułku i jednostek nowo formowanych - 70<sup>h</sup>;
- 6.7. Wypracowanie koncepcji mobilizacyjnego rozwinięcia pułku - 10<sup>h</sup>.

## 7. WSKAZÓWKI ORGANIZACYJNO-METODYCZNE.

1. Na dziesięć dni przed zajęciami wydać słuchaczom założenia nr 1/Mob, mapę - plan osiągnięcia wyższych stanów gotowości bojowej, z którymi słuchacze powinni zapoznać się oraz wykonać zawarte w nim polecenia. Ponadto uzgodnić termin konsultacji ze słuchaczami w celu udzielenia szczegółowych wytycznych do przygotowania się do zajęć<sup>x/</sup>.

### Treść wytycznych do zajęcia Nr 1.

Przestudiować literaturę:

- Instrukcję o mobilizacyjnym rozwinięciu jednostek wojskowych nr bibl. 020953, wzory do instrukcji nr 020954;
- skrypt: "Ogólne problemy i podstawowe zasady mobilizacyjnego rozwinięcia sił zbrojnych /jednostek wojskowych/ w ramach osiągnięcia WSGB, nr bibl. 02233;
- skrypt: "Wzory dokumentów gotowości bojowej wojsk", nr bibl. 02090.
- zbiór podstawowych definicji", nr bibl. 021553.

Znać zadania dowódcy jednostki mobilizacyjnej, zasady i organizację planowania mobilizacyjnego na szczeblu oddziału oraz sposoby przechodzenia jednostek z etatu "P" na etat "W".

W czasie zajęcia być w gotowości do:

- przedstawienia i omówienia organizacji i treści pracy dowódcy i sztabu pułku po otrzymaniu zadania mobilizacyjnego /zał. nr 1/;
- w roli dowódcy pułku - analizy zadania mobilizacyjnego i wniosków z niej wynikających zamiar mobilizacyjnego rozwinięcia oraz wydania wytycznych do planowania;
- w roli szefa sztabu - kalkulację i przedstawieniu harmonogramu zasadniczych przedsięwzięć planistycznych związanych z opracowaniem planu osiągnięcia WSGB i postawienia w tym zakresie zadań dla oficerów sztabu pułku;
- w roli oficerów sztabu - meldunków - prozycji dotyczących wykonania zadania mobilizacyjnego i ich uzasadnienie;
- przed zajęciami grupę podzielić na trzy zespoły: zespół szefa sztabu, zespół szefa służb technicznych, zespół kwatermistrzostwa.

Na zajęciu słuchacze w roli dowódcy i oficerów sztabu pułku powinni być gotowi do zameldowania oceny sytuacji mobilizacyjnej i sposobu mobilizacyjnego rozwinięcia 9pz oraz jednostek przez niego mobilizowanych w ramach osiągnięcia WSGB.

Zagadnienia podstawowe przerobić wg ustalonej kolejności i podziału czasu, traktując je jako część pracy dowódcy i oficerów sztabu pułku po otrzymaniu zadania do opracowania planu osiągnięcia WSGB.

---

x/ Konsultację do zajęć zazwyczaj prowadzi się 2-3 dni przed zajęciami. "Metodyka nauczania tyktyki ogólnej w ASG WP", nr bibl. Pf-1481, str. 32. ASG WP wewn. 3734/83.

W wypadku niewłaściwej interpretacji zagadnienia referowanego przez słuchaczy wykładowca ustosunkowuje się i podaje rozwiązanie przykładowe po uprzednim naprowadzeniu słuchaczy na właściwy tok rozumowania. W zajęciu egzekwować od słuchaczy pełną znajomość problematyki mobilizacyjnego rozwinięcia pułku, realizowanego w ramach osiągnięcia WSGB, dostępnej w zleconych do przestudiowania materiałach i opracowaniach. Ponadto wskazane jest dokładne sprawdzenie słuchaczy ze znajomości założeń nr 1/Mob.

## 8. PRZEBIEG ZAJĘCIA.

CZĘŚĆ WSTĘPNA ..... 15'

### 8.1. Wprowadzenie do zajęcia.

- przyjęcie meldunków od starszego grupy o stanie i gotowości słuchaczy do zajęć;
- podanie tematu ćwiczenia i ogólnych jego zagadnień;
- podanie tematu i zagadnień zajęcia;
- sprawdzenie przygotowania się słuchaczy do zajęcia;
- sprawdzenie pisemnych rozwiązań niezbędnych do zajęcia;
- omówienie jaskrawych błędów popełnionych w przygotowaniu materiałów do zajęcia przez poszczególnych oficerów;
- sprawdzić szczegółowe znajomości, założenie nr 1/Mob. w formie pisemnej /kartkówka 5'; ✓
- pytania kontrolne:

#### 1. Przedstawić charakterystykę 9pz?

9pz stacjonuje w garnizonie CZĘSTOCHOWA i organicznie wchodzi w skład 7DZ. Pułk jest jednostką mobilizującą o wysokim stopniu skadrowania, ukompletowany w czasie pokoju w stanie osobowym - ~~10,99%~~ w środkach transportowych - 31,6% oraz w sprzęcie bojowym - 100%. Pułk otrzymał zadanie zaplanować rozwinięcie do pełnych etatów wojennych organicznych pododdziałów, jak również 31rpz i 5boKG. /założenie nr 1/.

#### 2. Jakie dokumenty i czynniki stanowią podstawę do planowania przedsięwzięć mobilizacyjnych na szczeblu oddziału /samodzielnego pododdziału/?

Podstawę planowania przedsięwzięć mobilizacyjnych stanowią następujące dokumenty:

- rozkaz /zarządzenie/ przełożonego;
- wyciąg z zestawienia zadań mobilizacyjnych;
- etaty, tabele i normy należności;
- inne ustalenia dotyczące osiągnięcia WSGB.

Do podstawowych czynników uwzględnianych w czasie planowania przedsięwzięć mobilizacyjnych należy zaliczyć:

- miejsce realizacji przedsięwzięć mobilizacyjnych i termin ich zakończenia;
- położenie oddziału i stopień zagrożenia rejonu, w którym przewiduje się realizację przedsięwzięć mobilizacyjnych;
- stopień ukompletowania oddziału oraz jego strukturę organizacyjną czasu pokojowego i wojennego;
- możliwości wykorzystania do realizacji zadań mobilizacyjnych własnych sił i środków, łącznie z pracownikami cywilnymi,

- a także sił i środków powołanych w ramach MRA oraz SWO i RZ;
- stan ilościowy i jakościowy potrzeb mobilizacyjnych niezbędnych do uzupełnienia oddziału;
- stan techniczny uzbrojenia i sprzętu oraz ustalenia dotyczące sposobu i stopnia materiałowego zabezpieczenia potrzeb mobilizacyjnych. /Instr. o mob. rozw.jw., str.48 nr bibl. 020953/.

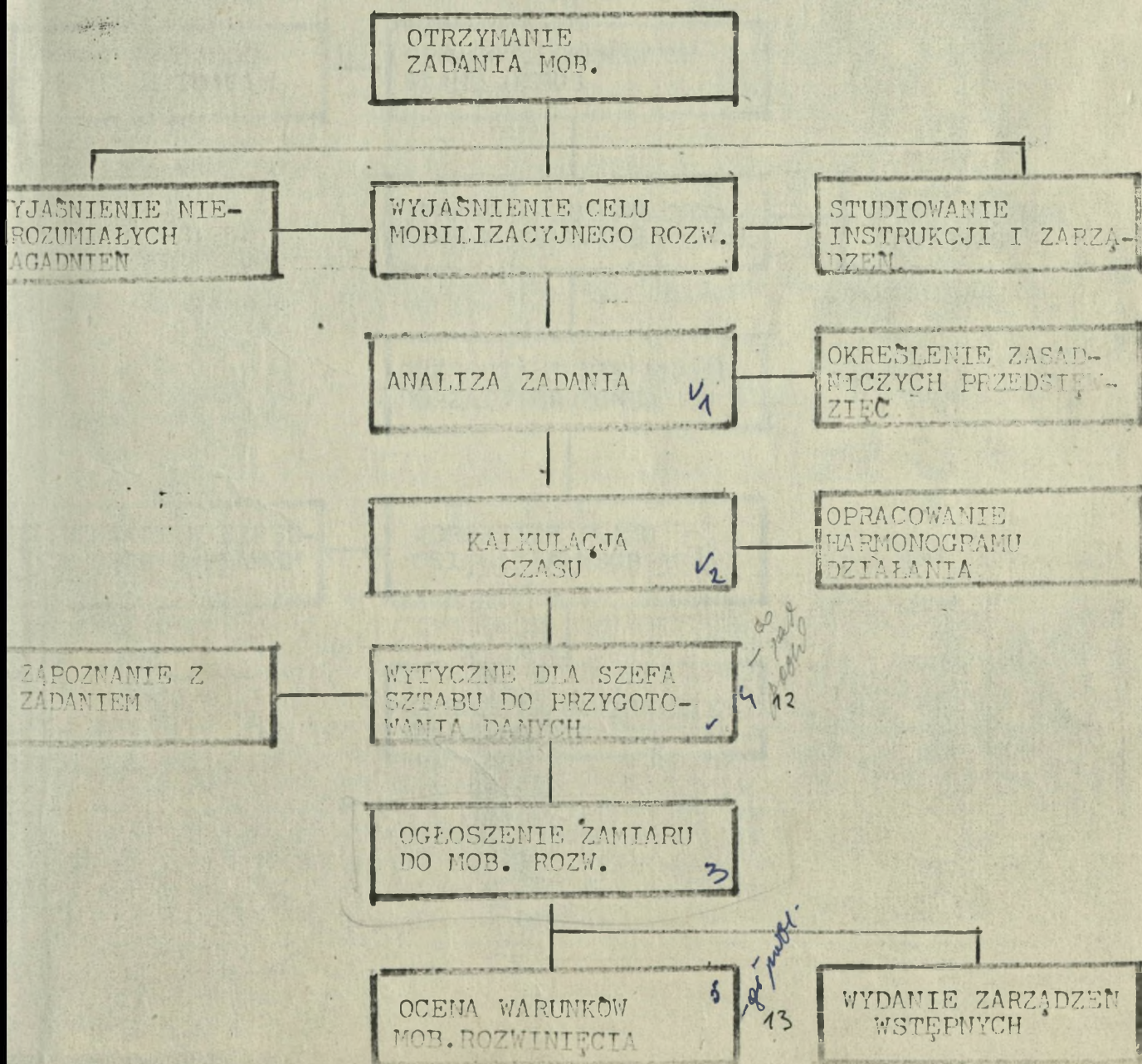
CZĘŚĆ GŁÓWNA ..... 155°

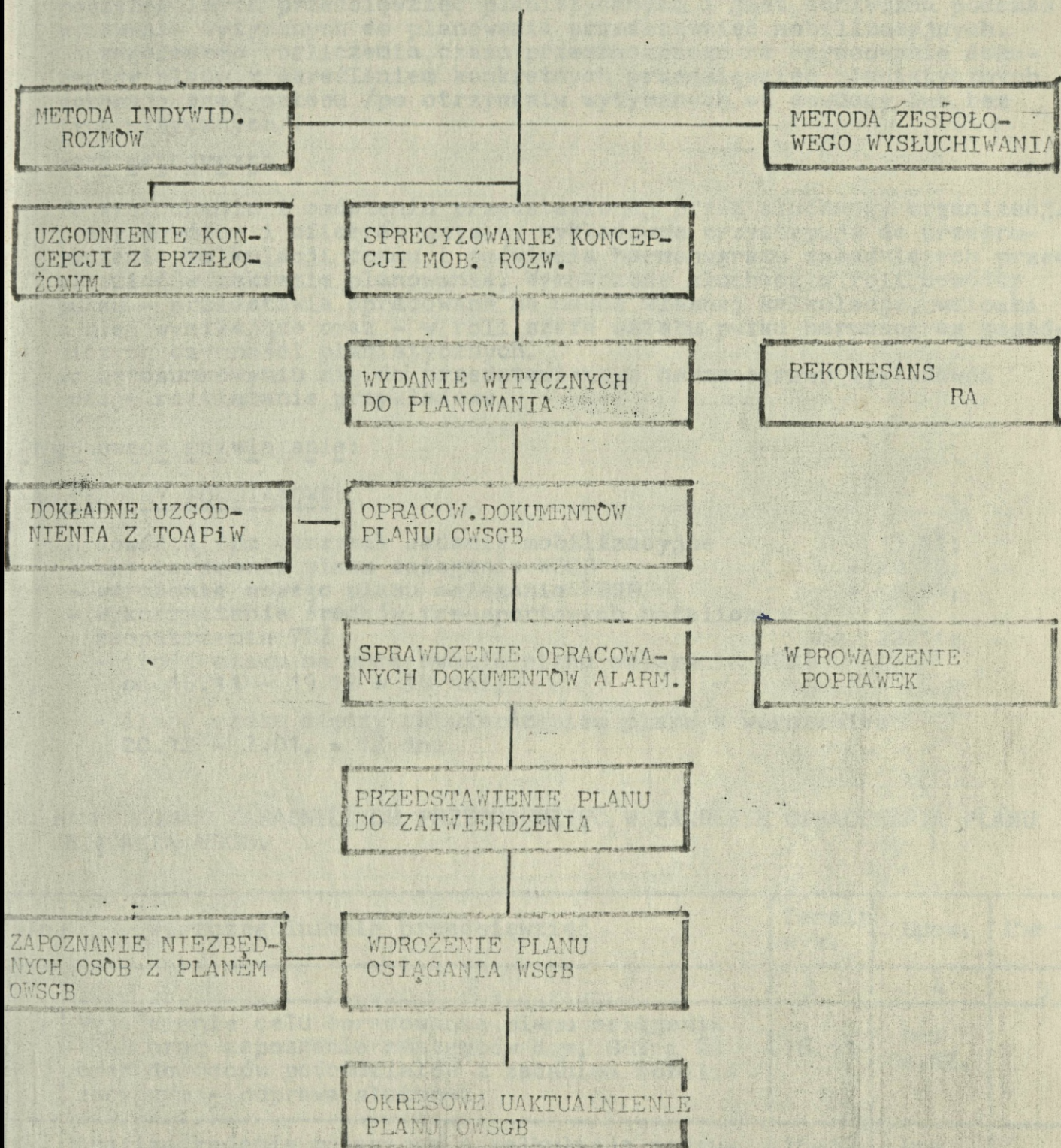
8.2. Organizacja pracy sztabu pułku - 10°

Uwaga metodyczna.

Ponieważ głównym organizatorem i koordynatorem pracy sztabu nad opracowaniem planu osiągnięcia WSGB jest szef sztabu pułku dlatego też przed przystąpieniem do omówienia tego zagadnienia wyznaczony słuchacz - w roli szefa sztabu pułku - wg przygotowanego w czasie nauki własnej schematu powinien przedstawić i omówić organizację pracy dowódcy i sztabu pułku podczas planowania. Nauczyciel akademicki wprowadza czas operacyjny: 16.11 i wyznaczonemu słuchaczowi nakazuje przedstawić propozycję organizacji pracy sztabu pułku.

Proponowane rozwiązanie:





### 8.3. Kalkulacja czasu 10:

Kalkulację czasu prowadzi osobiście dowódca równoległe z analizą zadania. Umożliwia mu ona określenie czasu rozpoczęcia i zakończenia poszczególnych przedsięwzięć planistycznych i jest konieczna podczas wydawania wytycznych do planowania przedsięwzięć mobilizacyjnych. Szczegółowego rozliczenia czasu przeznaczanego na opracowanie dokumentów planu z określeniem konkretnych przedsięwzięć planistycznych dokonuje szef sztabu /po otrzymaniu wytycznych od dowódcy lub bez tych wytycznych/.

#### Uwaga metodyczna.

Po wysłuchaniu i omówieniu przedstawionej przez słuchaczy organizacji pracy dowódcy i oficerów sztabu, wykładowca przystępuje do przeprowadzenia kalkulacji czasu i omówienia harmonogramu zasadniczych przedsięwzięć w zakresie planowania. Wyznaczony słuchacz w roli dowódcy pułku - przedstawia opracowane na nauce własnej kalkulacje, wnioski z niej wynikające oraz - w roli szefa sztabu pułku harmonogram zasadniczych czynności planistycznych. Po ustosunkowaniu się do przedstawionego harmonogramu wykładowca podaje rozwiązanie przykładowe.

#### Proponowane rozwiązanie:

##### A. TERMINY PODSTAWOWE:

- dowódca 9pz otrzymał zadanie mobilizacyjne - 15.01;
- zatwierdzenie planu osiągnięcia WSGB - 20.12;
- wdrożenie nowego planu osiągnięcia WSGB - 2.01;
- wykorzystanie środków transportowych batalionu zaopatrzenia 7DZ od 22.11;
- ilość czasu na opracowanie planu osiągnięcia WSGB od 16.11 - 19.12 = 34 dni;
- ilość czasu między zatwierdzeniem planu a wdrożeniem 20.12 - 2.01. = 12 dni.

##### B. HARMONOGRAM ZASADNICZYCH PRZEDSIĘWZIĘĆ W ZAKRESIE OPRACOWANIA PLANU OSIĄGANIA WSGB.

Lp.	Wyszczególnienie przedsięwzięć	Termin wyk.	Opow.	Uwagi
1	2	3	4	5
1.	Wyjaśnienie celu opracowania planu osiągnięcia WSGB oraz zapoznanie zastępców dcy, SRW i ŚŁ oraz dowódców pododdziałów z zadaniem mobilizacyjnym - odprawa służbowa.	16.11	Dca Sz.SZ.	
2.	Analiza zadania połączona z kalkulacją czasu-wspólnie z szefem sztabu.	16-17 11.	Dca Sz.Sz.	
3.	Określenie przedsięwzięć, które należy niezwłocznie zrealizować w celu przygotowania oficerów sztabu /dowódców pododdziału/ do wykonania postawionego zadania.	17.11	Dca	

1	2	3	4	5
4.	Wydanie wytycznych szefowi sztabu /oficerom sztabu/ odnośnie przygotowania rekonesansu RA /dróg/, przygotowania danych niezbędnych do podjęcia koncepcji mobilizacyjnego rozwinięcia pułku oraz współpracy z WKU, WSzW, RUSW, dowódcą garnizonu i <del>KM</del> PZPR.	18.11	Dca	
5.	Określenie zamiaru i zapoznanie z nim zastępców dowódcy, SRW i SŁ.	19.11	Dca	
6.	Wydanie dowódcom pododdziałów wstępnych zarządzeń.	20.11	Sz.Sz.	
7.	Ocena warunków mobilizacyjnego rozwinięcia pułku - wysłuchanie meldunków /odpowiedzi/ oficerów na otrzymane wytyczne: - szef sztabu; <i>st. of. rozp.</i> - starszy oficer operacyjny; - oficer org. kadrowy; - szef służby technicznej; - kwatermistrz; - st. ofic. rozpoznawczy.	22.11 22.11 23.11 23.11 23.11 22.11	Dca  Ofic. sztabu	
8.	Rekonesans RA.	25.11 <i>6.12 meldok</i>	Sz.Sz.	
9.	Sprecyzowanie koncepcji mobilizacyjnego rozwinięcia pułku.	27.11	Dca	
10.	Uzgodnienie z dowódcą 7DZ podjętej koncepcji mobilizacyjnego rozwinięcia pułku.	28.11	Dca Sz.Sz.	
11.	Opracowanie dokumentów planu osiągnięcia WSGB - wg oddzielnego planu.	do <i>25</i> 19.12	Sz.Sz.	<i>7-13.12</i> <i>11 dni</i>
12.	Zatwierdzenie u dowódcy 7DZ planu osiągnięcia WSGB.	20.12	Dca Sz.Sz. of. Szt.	
13.	Wydanie rozkazu odnośnie wdrożenia od 2.01 nowego planu osiągnięcia WSGB.	25.12	Dca	
14.	Wydanie wytycznych do organizacji zabezpieczenia procesu osiągnięcia WSGB, <del>pracy partyjno-politycznej</del> , oraz kontroli przygotowania pododdziałów do realizacji przedsięwzięć mobilizacyjnych.	25.12 <i>27.12</i>	Dca	

*Szkolenie żołnierzy, obla ze*

*uzdnie*

*47.12 got 30 dni  
- 10 dni*

*Konozycja - ref. zaleg. po 25*



Dlatego też należy zorganizować:

- obserwację i rozpoznanie skażeń w rejonie rozwinięcia elementów bazy mobilizacyjnej /PPZb, PKI, PRT, PPW/, organizację kontroli dozymetrycznej żołnierzy w rejonie PKI, PPZb, organizację porowadzenia częściowych i całkowitych zabiegów sanitarnych /specjalnych/ stanów osobowych /środków transportowych/ w pobliżu rejonu alarmowego, organizują wyposażenie żołnierzy na PPW w indywidualne środki ochrony przed skażeniami i w indywidualne pakiety odkażające oraz kierowanie porażonych żołnierzy do szpitali, jak również organizacją składania zapotrzebowania do WKU CZĘSTOCHOWA w celu dodatkowego uzupełniania stanów osobowych jednostki wojskowej.

Dla realizacji zadań mobilizacyjnych w 31rpz i 5boKG należy wydzielić nakazną liczbę załączków mobilizacyjnych z 9pz oraz prosić przełożonego o wydzielenie załączków z innych jednostek wojskowych /liczbę i skład osobowy ustali szef sztabu wspólnie z oficerem organizacyjno - kadrowym Siły i środki po wydzieleniu załączków należy wykorzystać do zapewnienia działalności elementów bazy mobilizacyjnej, zgromadzenie i przygotowanie zapasów do ewakuacji oraz przygotowanie sprzętu bojowego do eksploatacji w czasie osiągnięcia kolejnych stanów gotowości bojowej. Rozdziału sił i środków w tym pracowników cywilnych dokona szef sztabu wspólnie z zastępcami i oficerem organizacyjno- kadrowym.

Uruchomianie mobilizacyjnego rozwinięcia dokona oficer dyżurny pułku po otrzymaniu sygnału nakazującego wprowadzenie poszczególnych /kolejnych/ stanów gotowości bojowej. Stąd też szef sztabu i szef łączności zorganizują niezawodny system wewnętrznego alarmowania i z WKU CZĘSTOCHOWA. Należy również wyznaczyć i przeszkolić niezbędną liczbę kurierów do powołania MRA w ramach MAK jw. W stosunku do MRA dla potrzeb 31rpz i 5boKG wykorzystać MAK WKU CZĘSTOCHOWA /KŁOBUCK/.

Do ewakuacji sprzętu bojowego i uzbrojenia szef służb technicznych zaplanuje odpowiednią liczbę potrzebnych kierowców, aby w czasie do 18 godzin ewakuować, kolejno kursami całość sprzętu bojowego do rejonów alarmowych, a następnie przekazania go żołnierzom rezerwy przebywającym w ramach uzupełniania zasadniczego. Przeanalizowania wymaga również ładowanie amunicji do czołgów i BWP. Należy liczyć się, że to przedsięwzięcie będzie realizowane po przybyciu załóg w ramach uzupełnienia zasadniczego. Z uwagi na zakres zadań mobilizacyjnych oraz nowe ustalenia dotyczące osiągnięcia WSGB i planowanie mobilizacyjnego rozwinięcia, należy przed rozpoczęciem planowania zapoznać zespół planujący z zadaniami, wytycznymi /ustaleniami/ sztabu 7DZ.

W pierwszej kolejności należy wykonać część graficzną planu osiągnięcia pułku na mapie 1:50000 ponieważ na jego podstawie prowadzony będzie rekonesans dróg i rozmieszczenia elementów bazy mobilizacyjnej, a także rejonów rozmieszczenia pododdziałów, stanowisk dowodzenia w ramach przydzielonego rejonu alarmowego dla 9pz i 31rpz. W następnej kolejności opracować koncepcję mobilizacyjnego rozwinięcia pułku z uwzględnieniem rozwijanych jednostek wojskowych, tak w MSD jak i w rejonach alarmowych.

Na podstawie tych dwóch dokumentów zespół planowania opracuje legendę do planu osiągnięcia WSGB oraz inne niezbędne dokumenty dla pododdziałów, ZKMRJ oraz elementów bazy mobilizacyjnej.

Oficer organizacyjno - kadrowy natychmiast musi przystąpić do obliczenia potrzeb mobilizacyjnych dla rozwijanych jednostek wojskowych, a także dokonać weryfikacji rezerw osobowych będących dotychczas na przydziale mobilizacyjnych.

#### Wnioski z analizy zadania:

1. Opracować mową dokumentację planu osiągnięcia WSGB w związku ze zmianą zadań mobilizacyjnych i nowymi ustaleniami dowództwa 7DZ.

2. Wydzielić z 9pz niezbędną liczbę załączków mobilizacyjnych dla 31rpz i 5boKG oraz prosić o nadanie przydziałów mobilizacyjnych z innych jednostek wojskowych na załączki.
3. Zorganizować elementy bazy mobilizacyjnej dla jednostek wojskowych formowanych od nowa.
4. Zaplanować dwa warianty mobilizacyjnego rozwinięcia pułku i jednostek nowo formowanych w MSD oraz rejonach alarmowych.
5. Zaplanować niezbędną liczbę MRA /kierowców zsynchronizować z środkami transportowymi/, SOW i RZ w celu przygotowania jednostek wojskowych do mobilizacyjnego rozwinięcia.
6. Dokonać rozdziału ewidencyjnych sił i środków do realizacji stojących przed pułkiem zadań mobilizacyjnych, szczególnie w zakresie rozwinięcia elementów bazy, rozkonserowania uzbrojenia, przygotowania sprzętu do eksploatacji i ewakuacji zapasów.
7. Dostosować do nowych zadań mobilizacyjnych system alarmowania wewnętrzного /kadry i pododdziałów/. oraz WKU.
8. Przeanalizować szczegółowo najtrudniejszy wariant mobilizacyjnego rozwinięcia pułku w czasie wprowadzenia stanu pełnej gotowości bojowej ze stałej gotowości bojowej oraz wykonywanie wszystkich zadań mobilizacyjnych jednocześnie.
9. Ustalić potrzeby mobilizacyjne pułku i jednostek nowo formowanych oraz dokonać weryfikacji istniejących rezerw osobowych na przydziałach mobilizacyjnych.
10. Przeanalizować i zaplanować koordynację działań w wypadku wystąpienia zakłóceń w czasie realizacji przedsięwzięć mobilizacyjnych w ramach osiągnięcia WSGB /dotyczy: organizacji i uruchomienia ASD, organizacji alarmowej akcji kurierskiej, zapewnienie łączności/.
11. Zaplanować przedsięwzięcia związane z zabezpieczeniem stanów osobowych mobilizacyjnie rozwijanych jednostek wojskowych przed skutkami oddziaływania broni masowego rażenia oraz ująć w planie osiągnięcia WSGB w części dotyczącej realizacji zadań w warunkach zakłóceń.
12. W pierwszej kolejności opracować część graficzną planu osiągnięcia WSGB. Kolejne dokumenty opracować zgodnie z przyjętym harmonogramem.

#### UWAGA METODYCZNA:

Po wysłuchaniu i omówieniu przedstawionej przez słuchaczy analizy zadań nauczyciel akademicki podkreśla ważność precyzyjnych i konkretnych wniosków z analizy zadania, jako podstawowe dane do ogłoszenia zamiaru i przyszłej oceny warunków mobilizacyjnego rozwinięcia.

#### 3.5. WYPRACOWANIE I OGŁOSZENIE ZAMIARU DO MOBILIZACYJNEGO ROZWINIĘCIA PUŁKU 10`

##### Uwaga metodyczna.

Wszyscy słuchacze występują w roli dowódcy pułku. Zamiar opracowują w czasie nauki własnej zgodnie z udzielonymi przez wykładowcę wskazówkami w czasie konsultacji.

Czas operacyjny: 19.11 - wyznaczony słuchacz - w roli dowódcy pułku przedstawia zamiar mobilizacyjnego rozwinięcia pułku i jednostek mobilizacyjnych.

Proponowany zamiar dowódcy 9pz.

Obywatele Oficerowie !

Zamierzam w ramach osiągnięcia wyższych stanów gotowości bojowej przejść w sposób zorganizowany i harmonijny ze struktury organizacyjnej czasu pokojowego na wojenną, realizując przedsięwzięcia mobilizacyjnego rozwinięcia na bazie posiadanych sił i środków wzmocnionych mobilizacyjnym rzutem alarmowym oraz świadczeniami osobistymi i rzeczowymi. Główny wysiłek w czasie realizacji przedsięwzięć mobilizacyjnego rozwinięcia skupić na:

1. Szybkim i sprawnym opuszczeniu MSD i rozwinięciu bazy mobilizacyjnej.
2. Terminowym przyjęciu i wcieleniu żołnierzy rezerwy, środków transportowych z GN.
3. Pełnym zabezpieczeniu bojowym osiągnięciu gotowości bojowej w RA jak i w MSD.

W odniesieniu do: Zorganizować:

- ZKMRJ;
- elementy bazy mobilizacyjnej oraz osłonę przedsięwzięć mobilizacyjnych.

UWAGA METODYCZNA.

W podsumowaniu nauczyciel akademicki zwraca uwagę, ażeby w zamiarze nie było "fotografii" tzn. danych, informacji, czy też zadania, które jest znane i nie ma potrzeby powtarzać. Ponadto zamiar musi oddać ideę osiągnięcia WSGB a w tym również realizację przedsięwzięć w zakresie mobilizacyjnego rozwijania pułku.

8.6. WYDANIE WYTYCZNYCH OFICEROM SZTABU PUŁKU DO PRZYGOTOWANIA NIEZBĘDNYCH DANYCH W OPRACOWANIU KONCEPCJI MOBILIZACYJNEGO ROZWINIĘCIA PUŁKU 5`.

Uwaga metodyczna.

Nauczyciel akademicki wprowadza czas operacyjny: 19.11 dca pułku po ogłoszeniu zamiaru, wydał wytyczne z których wiadomo, że poszczególni szefowie służb do dnia 22.11 godz. 8.00 muszą przygotować i zameldować następujące wnioski, kalkulacje oraz propozycje:

8.6. Szef sztabu:

- a/ wnioski wynikające z oceny zagrożenia RA, MSD oraz wpływ tego zagrożenia na realizację przedsięwzięć mobilizacyjnie rozwijanych jednostek wojskowych;
- b/ określić przedsięwzięcie zmniejszające skutki oddziaływania nieprzyjaciela na realizację mobilizacyjnego rozwijania jednostek wojskowych;
- c/ Opracować harmonogram wykonania poszczególnych dokumentów osiągnięcia WSGB, dokumentów dla ZKMRJ oraz dokumentacji poszczególnych elementów bazy mobilizacyjnej;
- d/ organizacja dowodzenia i kierowania mobilizacyjnym rozwinięciem pułku i jednostek nowo formowanych;

- e/ zaproponować liczby i skład elementów bazy mobilizacyjnej - PKI, PPZb;
- f/ przygotować propozycje dotyczące wewnętrznego alarmowania kadry i pododdziałów oraz organizacji powołania MRA dla wszystkich JW;
- g/ zaproponować organizację pełnego zabezpieczenia stanów osobowych wszystkich jednostek wojskowych przed skutkami oddziaływania broni masowego rażenia;
- h/ w pierwszej kolejności przystąpić do opracowania części graficznej planu osiągnięcia WSGB;
- i/ przygotować plan rekonesansu rejonów alarmowych oraz dróg dojazdowych wspólnie z dowódcami pododdziałów /batalion, kompania/;
- j/ ustalić z RUSW zakres zabezpieczenia przegrupowania pododdziałów pułku do rejonu alarmowego.

#### 8.6.2. Starszy oficer operacyjno-kadrowy:

- a/ rozliczyć potrzeby MRA w stanie osobowym dla 9pz, 31rpz, 5boKG, kierując się ustaleniami instrukcyjnymi;
- b/ naliczyć potrzeby mobilizacyjne dla 9pz oraz jednostek nowo formowanych;
- c/ skalkulować wspólnie z zastępcami i szefami RWiS potrzeb w zakresie SWO i RZ;
- d/ dokonać rozliczenia ewidencyjnych sił pułku MRA oraz SWO i RZ na poszczególne elementy bazy mobilizacyjnej, ZKMRJ JW jak również do zabezpieczenia bojowego osiągnięcia gotowości bojowej.

#### 8.6.3. Szef służb technicznych:

- a/ przedstawić główne przedsięwzięcia mobilizacyjnego rozwinięcia stojące przed służbami technicznymi pułku;
- b/ przedstawić potrzeby środków transportowych dla 9pz i 31rpz oraz 5boKG z rozliczeniem na MRA, UZ, %Z;
- c/ przedstawić potrzeby w zakresie kierowców i kierowców - mechaników do ewakuacji sprzętu technicznego;
- d/ organizacja przyjęcie środków transportowych w ramach MRA i uzupełnienia zasadniczego;
- e/ kalkulacje czasowe dotyczące ewakuacji sprzętu bojowego i środków transportowych;
- f/ potrzeby sił i środków do realizacji przedsięwzięć mobilizacyjnych przez służby techniczne.

#### 8.6.4. Kwatermistrz pułku:

- a/ główne przedsięwzięcia mobilizacyjne stojące przed służbami kwatermistrzowskimi oraz siły i środki niezbędne do ich realizacji;
- b/ organizacja wyposażenia żołnierzy rezerwy - liczba PPW - w oparciu o jakie pododdziały;
- c/ potrzeby w zakresie GE do podjęcia i wywiezienia zapasów materiałowych - kalkulacje czasowo-liczbowe ewakuacji,

*Żywność w okresie mob.*

UWAGA METODYCZNA.

Nauczyciel akademicki po wysłuchaniu zamiaru ogłoszonego przez słuchaczy występuje w roli dowódcy pułku i na podstawie wytycznych przystępuje do wysłuchania meldunków. Słuchacze występują w roli szefów i meldują swoje wnioski i propozycje.

8.7. OCENA WARUNKÓW MOBILIZACYJNEGO ROZWINIĘCIA PUŁKU I JEDNOSTEK NOWO FORMOWANYCH 70`.

Ocena warunków przeprowadzenia mobilizacyjnego rozwinięcia ma na celu ustalenie czynników, wpływających na jego organizację i przeprowadzenie oraz wypracowanie wniosków i określenie przedsięwzięć, zapewniających wykonanie w ustalonych terminach otrzymanego zadania mobilizacyjnego przy wykorzystaniu posiadanych sił i środków.

Ocenę warunków mobilizacyjnego rozwinięcia pułku dowódca pułku przeprowadza w ramach wysłuchania meldunków poszczególnych oficerów sztabu dotyczących realizacji przedsięwzięć związanych z osiągnięciem przez pułk WSGB.

W formie pytania kontrolnego sprawdzić znajomość zasadniczych czynników jakie powinny być uwzględniane w planowaniu.

Pytanie kontrolne:

Jakie zasadnicze czynniki powinny być uwzględnione w planowaniu przedsięwzięć mobilizacyjnych ?

Odpowiedź:

W planowaniu przedsięwzięć mobilizacyjnych uwzględnia się następujące czynniki:

- a/ miejsce realizacji przedsięwzięć mobilizacyjnych i termin jej zakończenia;
- b/ położenie pułku i stopień zagrożenia rejonu w którym przewiduje się realizację przedsięwzięć mobilizacyjnych;
- c/ stopień ukompletowania pułku oraz jego struktura organizacyjna czasu "P";
- d/ możliwości wykorzystania do realizacji przedsięwzięć mobilizacyjnych własnych sił i środków, łącznie z pracownikami cywilnymi, sił i środków powołanych w ramach mobilizacyjnego rzutu alarmowego oraz świadczeń osobistych i rzeczowych;
- e/ stan ilościowy i jakościowy potrzeb mobilizacyjnych niezbędnych do uzupełnienia mobilizacyjnie rozwijanych jednostek wojskowych;
- f/ stan techniczny uzbrojenia i sprzętu bojowego oraz ustalenia dotyczące sposobu i stopnia materiałowego zabezpieczenia potrzeb mobilizacyjnych.

UWAGA METODYCZNA

Po uzyskaniu odpowiedzi i ustosunkowaniu się do niej /określeniu, które z tych czynników będą rozpatrywane/ w dalszej części zajęcia wykładowca wprowadza czas operacyjny podając, że zgodnie z wcześniej opracowanym i omówionym harmonogramem jest 22+ 23.11. Dowódca przystąpił do wysłuchania meldunków - propozycji oficerów sztabu opracowanych na podstawie wcześniej wydanych wytycznych /założenie nr 1/.

Proponowany meldunek szefa ~~XXXXXX~~ rozpoznania.

Garnizon CZĘSTOCHOWA, zgodnie z uchwałą KOK z 1984r, jest jednym z siedmiu garnizonów uznanych za zagrożony - drugiej kategorii.

Zagrożenie garnizonu może wpływać z bezpośredniego oddziaływania nieprzyjaciela, w okresie narastania zagrożenia bezpieczeństwa państwa. W tym okresie mogą być emitowane poprzez nadajniki jednorazowego użytku, fałszywe informacje oddziałujące na psychikę i postawę społeczeństwa. Pojawiać się mogą pisma ulotne nawołujące do sabotażu, dywersji, nieprzyjmowania dokumentów powołania lub ich niszczenia.

Bezpośrednio przed wybuchem konfliktu zbrojnego należy liczyć się z działaniem GDR na obszarze województwa częstochowskiego, a także uaktywniania się politycznego podziemia.

Działania GDR w okresie realizacji przedsięwzięć mobilizacyjnych nacełowane będą na niszczenie TOAWiP, napadów na kurierów dostarczających dokumenty powołania i na transporty dostarczające żołnierzy rezerwy do RA i MSD niszczenie elementów bazy mobilizacyjnej oraz punktów zbiórek powołanych żołnierzy rezerwy.

Garnizon CZĘSTOCHOWA oraz wyznaczone rejony alarmowe dla jednostek wojskowych są w zasięgu oddziaływania systemów rozpoznawczo-uderzeniowych nieprzyjaciela. Użycie tego rodzaju broni może dezorganizować osłonę realizowanych przedsięwzięć mobilizacyjnego rozwinięcia i doprowadzić do zakłóceń w pracy środków łączności.

Bezpośrednio po wybuchu konfliktu zbrojnego na realizację przedsięwzięć mobilizacyjnego rozwinięcia oddziaływać będą środki napadu powietrznego niszcząc tym samym zasoby rezerw zgromadzonych w zakładach pracy garnizonu CZĘSTOCHOWA i większych miast tego województwa, dezorganizując łączność i system dostarczenia rezerw z gospodarki narodowej.

Z oceny zagrożenia przed wybuchem konfliktu zbrojnego, jak i po jego wybuchu wynika, że wystąpią gwałtowne zakłócenia w harmonijnym i terminowym przebiegu przedsięwzięć mobilizacyjnych w rozwinięciu pułku i jednostek mobilizowanych, do których przede wszystkim należy zaliczyć:

- naruszenie /zerwanie/ systemu łączności co może spowodować okresowy brak możliwości przyjmowania sygnałów /zarządzeń/ dotyczących realizacji zadań mobilizacyjnych;
- zniszczenie lub czasowa niezdolność do sprawowania swych funkcji części TOAWiP oraz zakładów pracy, co spowoduje opóźnienie, przerwy w dopływie żołnierzy rezerwy oraz środków transportowych do pułku i jednostek mobilizacyjnych;
- dezorganizację przebiegu i kierowania przedsięwzięć mobilizacyjnych w wyniku zniszczenia części elementów bazy mobilizacyjnej oraz punktów dowodzenia;
- wzmoczenie działalności mającej na celu wywołanie niepokoju społecznego, powstanie paniki i uchylania się od obowiązku służby wojskowej;
- powstanie na znacznych obszarach stref zniszczeń i skażeń promieniotwórczych oraz pożarów, co może spowodować żywiołowe przemieszczanie się ludności, w tym także żołnierzy rezerwy, a tym samym może wstrzymać lub ograniczyć dopływ żołnierzy rezerwy z tych rejonów na uzupełnianie pułku i jednostek mobilizowanych;
- częściowe zniszczenie uzbrojenia, sprzętu technicznego i zapasów materiałowych w MSD jak i w czasie ewakuacji do rejonów alarmowych.

przewidywanych skutków wynikają następujące wnioski do realizacji w czasie pokoju, a tym samym przygotowanie pułku do wykonania zadań mobilizacyjnych w warunkach zakłóceń:

- a/ szkolić stan osobowy pułku w zakresie przygotowania do realizacji przedsięwzięć mobilizacyjnych w warunkach zakłóceń zwracając uwagę na:
- możliwości i skutki oddziaływania nieprzyjaciela na realizację przedsięwzięć mobilizacyjnych oraz sposoby przeciwdziałania stosownie do charakteru oraz skali powstałych zakłóceń;
  - wyrobienie samodzielności i inicjatyw w podejmowaniu decyzji, bieżącego składania meldunków o zaistniałej sytuacji i nawiązania łączności z przełożonym do środków ruchomych włącznie;
  - przygotowanie do sprawnego opuszczenia MSD, ewakuacji elementów bazy mobilizacyjnej oraz ewakuacji sprzętu i zapasów materiałowych, rozśrodkowanie w rejonach alarmowych i odpowiednie maskowanie.
- b/ stworzyć warunki do ciągłości kierowania przebiegiem mobilizacyjnego rozwinięcia pułku przez:
- utrzymanie w pełnej sprawności technicznej środków łączności /telefonicznych, telegraficznych, radiowych/;
  - posiadanie alarmowego systemu łączności z przełożonym, TOAWiP oraz elementami bazy mobilizacyjnej przy wykorzystaniu okrężnych linii przewodowych jak również ruchomych środków łączności;
- c/ zapewnić uzupełnienie potrzeb mobilizacyjnych przez:
- utrzymanie stałej współpracy z WKU w zakresie informowania o aktualnych problemach, miejscach dowozu uzupełnienia i dostarczenia środków transportowych;
  - szkolenie ZKMRJ w zakresie uruchomienia alarmowej akcji kurierskiej pułku oraz uruchomienie AKiP TOAP w przypadku zniszczenia dokumentów powołania uzupełnienia zasadniczego i utracenia przez WKU możliwości uruchomienia AKiP TOAP;
  - posiadanie aktualnego planu doręczania dokumentów powołania w nakazanej przez dowódcę garnizonu strefie oraz szkolenie wydzielonych sił do dostarczenia dokumentów adresatom w ramach ASD dokumentów powołania.

Stosownie do charakteru oraz skali zakłóceń jak również w celu ich przezwyciężenia należy realizować następujące przedsięwzięcia:

- być w pogotowiu do samodzielnego zarządzania i doprowadzenia pułku i jednostek wojskowych mobilizowanych do pełnej gotowości bojowej w przypadku nagłego wybuchu wojny i braku sygnałów /zarządzenia/ wprowadzającego ten stan, przekazania sygnału do macierzystej WKU w celu powołania rezerw osobowych i pobrania środków transportowych z GII i przewidzianych na uzupełnienie potrzeb mobilizacyjnych;
- utrzymać stałą współpracę z szefami /komendantami/ macierzystego WKU i WKU w MSD lub ZPD informując o przebiegu mobilizacyjnego rozwinięcia pułku, jednostek mobilizowanych i ich aktualnych potrzeb oraz ewentualnych zmianach miejsca realizacji przedsięwzięć mobilizacyjnych;
- uruchomić alarmową akcję kurierską pułku w przypadku gdy macierzyste WKU zostanie zniszczone i utraci możliwość uruchomienia akcji kurierskiej i posłanniczej TOAP;
- przeciwdziałać i powodować likwidację skutków oddziaływania nieprzyjaciela zapobiegając dezorganizacji dowodzenia, rozprężeniu dyscypliny i panice pułku oraz utrzymanie współpracy z organami WSW i RUSW w zakresie ochrony obiektów, patrolowanie dróg przegrupowania oraz ewakuacji do rejonów alarmowych;

- przywracać zdolność do działania zniszczonych elementów bazy mobilizacyjnej oraz zapewnić kontynuację mobilizacyjnego rozwinięcia pułku;
- podejmować zdecydowane działania w celu uzupełniania strat zwłaszcza w stanie osobowym i pojazdach samochodowych wykorzystując w tym celu żołnierzy rezerwy z %Z oraz dodatkowych uzupełnień;
- organizować remont uszkodzonego sprzętu wykorzystując do tego celu własne warsztaty i środki remontowe.

W zakresie dowodzenia i kierowania mobilizacyjnym rozwinięciem<sup>x/</sup> pułku, proponuję zorganizować SD, TSD w oparciu o siły ewidencyjne czasu pokojowego oraz ZKMRJ w składzie:

- szef sztabu - kierownik zespołu;
- kwatermistrz;
- szef służb technicznych;
- st. oficer organizac.-kadrowy;
- instruktor polityczny /do współpracy z AP i org.polit./;
- przedstawiciel WKU CZĘSTOCHOWA /KŁOBUCK/.

W zakresie ochrony obiektów koszarowych wykorzystać istniejący system ochrony, wzmacniając go w czasie mobilizacyjnego rozwinięcia dodatkowymi siłami.

W sumie do ochrony obiektów koszarowych należy wydzielić jednego oficera, dwóch podoficerów oraz 37 żołnierzy służby zasadniczej.

Ochronę rejonów alarmowych zorganizować wykorzystując siły wydzielone do obsługi elementów bazy mobilizacyjnej i innych przedsięwzięć realizowanych w czasie mobilizacyjnego rozwinięcia.

W zakresie przyjęcia potrzeb mobilizacyjnych w stanie osobowym:

a/ powołanych w ramach MRA:

- do powołania wykorzystać MAK WKU, MAK JW;
- przyjęcia żołnierzy rezerwy w ramach MRA dla 9pz i 31rpz dokonać na biurze przepustek, a wyposażenie zgodnie z propozycją kwatermistrza;

b/ powołanych w ramach uzupełnienia zasadniczego:

- potrzeby mobilizacyjne dla 9pz i 31rpz przyjść przez wspólny PPZb wydzielone z zasobów WKU CZĘSTOCHOWA i PPZb dla 31rpz z WKU KŁOBUCK, oraz dwóch oddzielnych PKI wydzielając w tym celu następujące siły i środki:

PPZb - dla 9pz i 31rpz: jeden oficer, dwóch podoficerów i szeregowców jeden warsztat samochodowy. Ponadto przewidzieć do powołania w ramach MRA dziesięciu podoficerów i szeregowych oraz 7 autobusów wraz z kierowcami w ramach BWO i RZ.

Podobny skład PPZb należy przewidzieć dla PPZb organizowanego dla 31rpz do przyjęcia potrzeb mobilizacyjnych z WKU KŁOBUCK.

PKI - dla 9pz: trzech oficerów, dwóch podoficerów i szeregowców, dwóch pracowników cywilnych, jeden samochód /AS/.

Ponadto w ramach MRA powołać 9 żołnierzy oraz 9 autobusów z kierowcami w ramach BWO i RZ.

Podobnie zorganizować PKI dla 31rpz.

Procent zabezpieczenia stawiennictwa w wysokości 20% przyjąć razem z uzupełnieniem zasadniczym.

x/ Szczegółowe opracowanie kierowanie mobilizacyjnym rozwinięciem pułku przedstawione jest w zajęciu nr 3 str. 29. .

W celu uzupełnienia Vacatów posiadać przygotowane zapotrzebowanie do WKU. Ogółem na zabezpieczenie stojących przed pułkiem zadań związanych z mobilizacyjnym rozwinięciem 9pz, 31rpz i 5boKG przy uwzględnieniu potrzeb przedstawionych przez szefa służb technicznych i kwatermistrza potrzeba: 1655 ludzi i 255 środków transportowych. /Dokładne rozliczenie w załączniku nr. 4.../.

#### W zakresie opracowania dokumentów planu osiągnięcia WSGB.

Dla sprawnego przebiegu prac związanych z opracowaniem dokumentów z zakresu mobilizacyjnego rozwinięcia dla 9pz, 31 rpz i 5boKG przewidują zorganizować pod osobistym kierownictwem zespół w składzie:

- szef sztabu;
- kwatermistrz;
- szef służb technicznych;
- st. oficer operacyjny;
- oficer org. kadrowy;
- szefowie rodzajów wojsk i służb oraz oficerowie z TAMob.

Pracę powyższego zespołu zamierzam zorganizować w taki sposób aby do dnia 25.11 zakończyć przedsięwzięcia dotyczące:

- rekonesansu RA i ustalenie miejsc rozmieszczenia elementów bazy mobilizacyjnej;
- uzgodnień z WKU CZĘSTOCHOWA i KŁOBUCK w zakresie powołania MRA, SWO i RZ, terminów i sposobów nadania przydziałów, oraz ustalenia zakładów wydzielających środki transportowe;
- czas od zatwierdzenia do wprowadzenia określonych w planie ustaleń tj. od 20.12 do 2.01 przewidzieć na wdrożenie, organizując w tym celu sprawdziany i treningi ze szczególnym zwróceniem uwagi na system alarmowania oraz znajomość obowiązków przez cały stan osobowy pułku.

#### Proponowany meldunek szefa służb technicznych.

##### UWAGA METODYCZNA

Wyznaczony słuchacz w roli szefa służb technicznych składa meldunek - odpowiedź na otrzymane wytyczne. Podstawą do opracowania meldunku jest założenie, wytyczne dowódcy oraz "Instrukcja o mobilizacyjnym rozwinięciu jednostek wojskowych". Po złożeniu meldunku nauczyciel akademicki poleca uzasadnić wybrane kalkulacje i wyliczenia, a następnie podaje słuchaczom przykładowy meldunek /względnie odtwarza z magnetofonu/ z opracowania metodycznego. Podczas omawiania tego zagadnienia nauczyciel akademicki korzysta z zestawienia sił i środków zawartych w koncepcji.

Melduję, że przed służbami technicznymi w zakresie mobilizacyjnego rozwinięcia 9pz i jednostek nowo formowanych stają następujące główne zadania:

- ustalenie potrzeb środków transportowych dla uzupełnienia 9pz i jednostek mobilizacyjnych oraz powoływanych w ramach świadczeń;
- zorganizowanie przyjęcia środków transportowych dla 9pz i jednostek nowo formowanych pobieranych z GN dla uzupełnienia potrzeb mobilizacyjnych oraz wykonanie świadczeń na rzecz mobilizacyjnie rozwijanych jednostek;
- przygotowanie i zorganizowanie wyprowadzenia do rejonów alarmowych sprzętu i wozów bojowych z "ZN" oraz środków transportowych;

- opracowanie niezbędnych dokumentów mobilizacyjnych planu osiągnięcia WSGB.

Przedstawione zadania zamierzam wykonać w sposób następujący:

a/ w zakresie potrzeb środków transportowych dla 9pz i jednostek nowo formowanych.

Uwzględniając środki transportowe czasu "P" oraz etetu "W" to do pełnego uzupełnienia mobilizowanych jednostek potrzeba pobrać z GN 522 środków transportowych w stosunku do potrzeb etatowych oraz uwzględniając 15% zabezpieczenia świadczeń tj. 75 środków transportowych / w dyspozycji komendanta WKU CZĘSTOCHOWA/.

Ogólne potrzeby mobilizacyjne wynoszą 597 środków transportowych.

		PET		PPET
W tym dla:	9pz	- 187	+	26
	31rpz	- 310	+	45
	5bo	- 25	+	4
		-----		-----
		522	+	75 = 597 = PMob.

Z przedstawionej ilości potrzebnych środków w ramach MRA można powołać 20% tj. 105 środków transportowych:

9pz	- 38
31rpz	- 62
5bo	- 5
	-----
	105 = MRA

Z przeprowadzonej analizy wynika, że dla pełnego zabezpieczenia przedsięwzięć mobilizacyjnych rozwijanych jednostek, do czasu przyjęcia środków transportowych w ramach uzupełnienia zasadniczego potrzeba:

	P	MRA	SWRZ	
- 9pz	= 26	+ 38	+ 45	= 109
- 31rpz	=	62	+ 71	= 133
- 5bo	=	5	+ 8	= 13
		-----	-----	-----
		Razem		155

b/ w zakresie przyjęcia środków transportowych:

W zakresie przyjęcia środków transportowych pobieranych w ramach MRA i świadczeń rzeczowych zarówno dla 9pz jak i 31rpz dokonać w MSD poprzez PKT wykorzystując do tego celu służbę dyżurną.

Przyjęcie środków transportowych przewidzianych do powołania w ramach uzupełnienia zasadniczego dokonać:

- dla 9pz poprzez PRT zorganizowane w rejonie alarmowym /z uwagi na dużą ilość zakładów wydzielających środki transportowe/;
- dla 31rpz poprzez PRT zorganizowane również w rejonie alarmowym.

Dla zorganizowania i pełnego zabezpieczenia należytego funkcjonowania tych elementów potrzeba:

na PRT 9pz:

- 26 żołnierzy, jeden samochód ciężarowy, jeden warsztat samochodowy i jedna cysterna z paliwem;

Z tego w ramach pułku można wykorzystać: jednego oficera, jednego pod-officera, trzech pracowników cywilnych oraz jeden samochód ciężarowy, jeden warsztat samochodowy. Pozostałe siły i środki proponuję powołać w ramach MRA i świadczeń /szczegółowe rozliczenie przedstawia ~~...~~.../.

KONCEPCJA.

na PRT 31rpz

Przewiduje wydzielić z sił pułku jednego podoficera zawodowego, jeden samochód ciężarowy, pozostałe siły i środki należy powołać w ramach MRA i świadczeń. Przyjęcie środków transportowych dla 5bo realizować w MSD wykorzystując do tego celu służby dyżurne.

Razem dla zorganizowania i pełnego zabezpieczenia przyjęcia środków transportowych dla 26pz i 31rpz potrzeba:

- 52 żołnierzy;
- 2 samochody ciężarowe;
- 2 warsztaty samochodowe;
- 2 cysterny z paliwem.

c/ w zakresie wprowadzenia do rejonów alarmowych sprzętu bojowego i pojazdów "ZN".

W celu sprawnego wprowadzenia sprzętu bojowego do rejonów alarmowych przewiduje zorganizować dla 9pz 14GE w tym:

- trzy grupy ewakuacyjne "SKOT";
- jedna grupa ewakuacyjna czołgów;
- jedna grupa ewakuacyjna pojazdów kołowych;
- dziewięć grup ewakuacyjnych środków materiałowych i technicznych z magazynów pułku.

GE nr 1 /SKOT/ - 1 bpzmat:

- 1 oficer 33 podoficerów i szeregowych - /MRA/;
- 1 samochód ciężarowy;

GE nr 2 /SKOT/ - 2 bpzmat:

- 1 oficer 33 podoficerów i szeregowych - /MRA/;
- 1 samochód ciężarowy;

GE nr 3 /SKOT/ - 3 bpzmat:

- 1 oficer 33 podoficerów i szeregowych - /MRA/;
- 1 samochód ciężarowy;

GE nr 4 /czołgów/ - bcz:

- 1 oficer 26 podoficerów i szeregowych - /MRA/;
- 1 samochód ciężarowy;

GE nr 5 - magazyn amunicji:

- 1 oficer - ze stanu ewidencyjnego;
- 10 podoficerów i szeregowych /MRA/;
- 20 samochodów ciężarowych;

GE nr 6 - magazyn uzbrojenia:

- 1 oficer - ze stanu ewidencyjnego;
- 4 podoficerów i szeregowych /MRA/;
- 2 pracowników cywilnych /SWO/;
- 2 samochody ciężarowe /SW RZ/;

GE nr 7 - magazyn łączności:

- 1 oficer - ze stanu ewidencyjnego;
- 4 podoficerów i szeregowych /MRA/;
- 5 pracowników cywilnych /SWO/;
- 2 samochody ciężarowe /SW RZ/;

GE nr 8 - ewakuacji pojazdów kołowych:

- 1 oficer - ze stanu ewidencyjnego;
- 1 oficer - /MRA/;
- 47 podoficerów i szeregowych /MRA/;
- 3 samochody ciężarowe /MRA/;

GE nr 9 - magazyn techniczny:

- 1 oficer - ze stanu ewidencyjnego;
- 10 pracowników cywilnych /SWO/;
- 5 samochodów ciężarowych /SW RZ/;

GE nr 10 - magazyn kwatermistrzowski /mundurowy, żywnościowy/:

- 1 oficer - ze stanu ewidencyjnego;
- 11 podoficerów i szeregowych /MRA/;
- 13 pracowników cywilnych /SWO/;
- 2 samochody ciężarowe /SW RZ/;

GE nr 11 - magazyn medyczny:

- 1 oficer ze stanu ewidencyjnego;
- 4 podoficerów i szeregowych /MRA/;
- 4 pracowników cywilnych /SWO/;
- 1 samochód ciężarowy /SW RZ/;

GE nr 12 - magazyn chemiczny:

- 1 podoficer zawodowy - ze stanu ewidencyjnego;
- 7 podoficerów i szeregowych /MRA/;
- 7 pracowników cywilnych /SWO/;
- 2 samochody ciężarowe /SW RZ/;

GE nr 13 - magazyn inż.-sap.

- 1 oficer ze stanu ewidencyjnego;
- 7 podoficerów i szeregowych /MRA/;
- 9 pracowników cywilnych /SWO/;
- 4 samochody ciężarowe /SW RZ/;

GE nr 14 - MPS:

- 1 oficer ze stanu ewidencyjnego;
- 7 podoficerów i szeregowych /MRA/;
- 25 pracowników cywilnych /SWO/;
- 6 samochodów ciężarowych /SW RZ/;

Przedstawiony skład grup ewakuacyjnych pozwala wprowadzić jednorazowo 1/3 sprzętu /środków/ podlegających wprowadzeniu. Ogółem dla zrealizowania zadań związanych z wprowadzeniem sprzętu bojowego do RA dla 9pz potrzeba:

- |     |   |  |
|-----|---|--|
| 377 | { | - 14 oficerów - 9 stan.ewid. + 5 MRA;          |
|     |   | - 228 podof. i szer. - 2 stan ewid. + 226 MRA; |
|     |   | - 135 pracowników cywilnych - /SWO/;           |
| 51  | { | - 27 samochodów ciężarowych - MRA;             |
|     |   | - 24 samochody /SW RZ/.                        |

/szczegółowe rozliczenie .załącznik.nr.1./.

Podobnie zorganizować wprowadzenie sprzętu dla 31rpz.

d/ w zakresie opracowania dokumentów do planu osiągnięcia WSGB dla 9pz i 31rpz:

Przewiduje wydzielić zespół oficerów pod osobistym kierownictwem w składzie:

- szef służby czołgowo-samochodowej;
- szef uzbrojenia i elektroniki;

Proponowany meldunek kwatermistrza:

Melduję, że przed służbami kwatermistrzowskimi w zakresie mobilizacyjnego rozwinięcia stoją następujące główne zadania:

1. Zgromadzenie <sup>zgodnie</sup> z tabelami należności i zadaniami mobilizacyjnymi, niezbędnej ilości wyposażenia i środków materiałowych dla 9pz i jednostek nowo formowanych.
2. Organizacja wyposażenia żołnierzy rezerwy dla potrzeb 9pz i jednostek nowo formowanych.
3. Organizacja wydania środków materiałowych z magazynów i ich ewakuacji do RA.
4. Opracowanie niezbędnych dokumentów mobilizacyjnych planu osiągnięcia WŚGB.

Przedstawione zadania zamierzam realizować w sposób następujący:

a/ w zakresie gromadzenia środków materiałowych dla zrealizowania tego zadania należy zgromadzić:

- 9 pz - 200 kompletów umundurowania;  
- około 20 ton środków materiałowych w tym 10 amunicji;
- 31rpz, 5bo - 100% kompletów umundurowania;  
- 560 ton środków materiałowych.

Uwzględniając terminy nakazane przez dowódcę 7DZ proponuję począwszy od 22.11 rozpocząć gromadzenie nakazanych środków materiałowych wykorzystując w tym celu posiadane w kompanii zaopatrzenia siły i środki oraz 10 środków transportowych z batalionu zaopatrzenia 7DZ. Całość prac z tym związanych przewiduję zakończyć do dnia 19.12. W tym celu proszę Ob. .... o pozwolenie wykorzystania z kompanii zaopatrzenia na wymieniony okres, jednego samochodu z przyczepą oraz 10 żołnierzy.

b/ w zakresie organizacji wyposażenia żołnierzy rezerwy:

1. Dla 9pz:

Uwzględniając aktualną strukturę organizacyjną pułku, proponuję wykorzystać dotychczasowe pomieszczenia magazynowe dla zorganizowania dziewięciu pododdziałowych magazynów wielobranżowych obejmujących PPW o następującym składzie:

- PPW - 1 + 1b pzmot; - odpowiedzialny dca batalionu;
- PPW - 2 + 2b pzmot: -        "-        "-
- PPW - 3 + 3bpzmot; -        "-        "-
- PPW - 4 + bcz; -        "-        "-
- PPW - 5 - dah; -        "-        dywizjonu;
- PPW - 6 - 6 bappanc, 112 baplot odpowiedzialny dca bappanc;
- PPW - 7 - kł, krozp. plorr        "-        "- k rozp.;
- PPW - 8 - k zaop. k rem. k med.        "-        "- k zaop.;
- PPW - 9 - k sap. pl chem.        "-        "- k sap.

Dla zapewnienia właściwej pracy i sprawnej ewakuacji tych elementów do RA potrzeba ..... oraz ..... środków transportowych /4 tony/. Z przeprowadzonej wspólnie z szefem sztabu analizy, wynika, że sił ewidencyjnych można wykorzystać jedynie ..... pozostała ilość tj. 160 proponuję powołać w ramach MRA, brakujące środki transportowe z uwagi na konieczność ich rozładowania przewidzieć do powołania w ramach świadczeń rzeczowych.

Dla 31rpz zorganizować podobną ilość PPW i magazynów wielobranżowych, wykorzystując w tym celu pomieszczenia w budynku szkolnym.  
Dla zapewnienia pracy tych elementów całość sił i środków powołać MRA.  
Dla 5boKG zorganizować jeden pododdziałowy punkt wyposażenia.

c/ w zakresie wydawania i ewakuacji środków materiałowych do RA.

Ogółem ewakuacji, tylko dla 9pz podlega <sup>181,85</sup> 547<sup>t</sup> środków materiałowo-technicznych. Z tej ilości <sup>181,85</sup> 547<sup>t</sup> stanowią zestawy indywidualnego wyposażenia, amunicja strzelecka. Środki te pobierane są z magazynów pułkowych i wielobranżowych w czasie mobilizacyjnego rozwinięcia i przeniesione do RA siłami pododdziałów.

Pozostałe środki materiałowo-techniczne w ilości <sup>335</sup> 335 ton w tym <sup>65,52t</sup> 65,52t amunicji stanowiącej jednostkę sprzętu i wozów bojowych oraz <sup>32,76</sup> 32,76 zapasów ruchomych zamierzam ewakuować siłami pułku.

Do ewakuacji powyższych ilości środków jednym rejssem potrzeba <sup>130</sup> 130 żołnierzy zawodowych.

Biorąc jednak pod uwagę ograniczone możliwości uzyskania tych środków przewiduje przeprowadzenie ewakuacji w dwóch kolejnych rejsach, wykorzystując w tym celu <sup>65,52t</sup> 65,52t środków i transporty.

Przewiduję, że pierwszy rejs może opuścić MSD po około 10 godzinach od wprowadzenia stanu GBZW lub PŁGB.

Dla zapewnienia sprawnego przebiegu ewakuacji zamierzam zorganizować 10 grup ewakuacyjnych. Wydawanie środków materiałowych i ewakuację do RA przewiduję prowadzić w następującej kolejności:

- wyprowadzenie PPW;
- amunicję do sprzętu i wozów bojowych;
- zapasy ruchome pułku.

Ogółem do zrealizowania stojących przed służbami kwatermistrzowskimi zadań w zakresie mobilizacyjnego rozwinięcia 9pz i pozostałych jednostek potrzebuję <sup>320</sup> 320 ludzi w tym <sup>130</sup> 130 żołnierzy zawodowych.

d/ w zakresie opracowania dokumentów:

Zamierzam zorganizować pod osobistym kierownictwem zespół oficerów w składzie:

- zastępca kwatermistrza;
- szef służby żywnościowej;
- szef zaopatrzenia MPS;
- starszy lekarz.

8.8. WYPRACZEWANIE KONCEPCJI MOBILIZACYJNEGO ROZWINIĘCIA PUŁKU. 10'

UWAGA METODYCZNA

Po wysłuchaniu meldunków i uzasadnień, przedstawionych propozycji, nauczyciel akademicki wyznacza słuchacza w roli dowódcy 9pz, który powinien zameldować koncepcję mobilizacyjnego rozwinięcia pułku w formie meldunku.

Treść koncepcji słuchacze powinni przygotować w czasie nauki własnej

*130 iwate*

*Zolcor*

Proponowany meldunek.

1. Przed 9pz stoją następujące zadania mobilizacyjne:

- przeformować 9pz z etatu pokojowego na etat wojenny w czasie N3;
- sformować od nowa 31rpz w czasie N4 oraz 5bo KG CZĘSTOCHOWA w czasie N2;
- zaopatrzyć gospodarczo: WКУ CZĘSTOCHOWA, GWŁ CZĘSTOCHOWA.

Wykonanie zadań mobilizacyjnych w poszczególnych stanach gotowości bojowej realizowane w zależności od stopnia narastania napięcia w sytuacji polityczno-militarnej przez kolejne wprowadzenie WSGB lub z pominięciem stanów gotowości bojowej.

Zadania mobilizacyjne realizowane będą:

- w sposób skryty bez ogłoszenia alarmu z wyprowadzeniem pododdziałów do zapasowych rejonów alarmowych lub realizacja przedsięwzięć mobilizacyjnych w MSD;
- w sposób jawny w rejonach alarmowych;

2. Miejsce, czas wykonania przedsięwzięć mobilizacyjnych zaplanowany będzie w zależności od wprowadzenia poszczególnych stanów gotowości bojowej w oparciu o podstawowe normy czasowe realizacji przedsięwzięć mobilizacyjnych w MSD i RA.

3. Do wykonania poszczególnych przedsięwzięć mobilizacyjnych wykorzystane będą siły i środki czasu pokojowego po uwzględnieniu wydzielonych i przyjmowanych załączków wojennych, MRA w wielkości 20% żołnierzy rezerwy i środków transportowych etatowych potrzeb mobilizacyjnych oraz świadczenia osobiste i rzeczowe niezbędne w zapoczątkowaniu i kontynuowaniu ewakuacji do rejonów alarmowych, rozwinięcia elementów bazy mobilizacyjnej.

4. Sposób przejścia 9pz ze struktury organizacyjnej czasu "P" na strukturę organizacyjną czasu "W" realizowany będzie w oparciu o PPW w stanie StGB, poprzez rozwinięcie poszczególnych pododdziałów, pułku po przyjęciu i wydzieleniu załączków wojennych oraz powołaniu MRA w stanie GBZW, do pełnego rozwinięcia poprzez powołanie "UZ" w stanie PIGB.

Uzupełnienie potrzeb mobilizacyjnych zabezpieczają WКУ CZĘSTOCHOWA i WКУ KŁOBUCK.

CZĘŚĆ KONCOWA - 10<sup>o</sup>

---

8.9. Omówienie zajęcia.

- uwypuklić główne problemy jakie były do rozpatrzenia w czasie analizy zadania i oceny warunków mobilizacyjnego rozwinięcia;
- wykazać podstawowe błędy i niedociągnięcia popełnione podczas wypracowania koncepcji mobilizacyjnego rozwinięcia;
- omówić aktywność poszczególnych słuchaczy, podać indywidualne oceny za zajęcia;
- ustalić formę, czas zaliczenia zajęcia tym oficerom, którzy otrzymali oceny niedostateczne lub byli słabo przygotowani;
- przekazać słuchaczom zadania wynikające z zajęcia do realizacji w czasie nauki własnej oraz ustalić miejsce i czas konsultacji do następnych zajęć;
- podać temat kolejnego zajęcia -

"OMÓWIENIE WYBRANYCH DOKUMENTÓW PLANU OSIĄGANIA WYŻSZYCH STANÓW GOTOWOŚCI BOJOWEJ PUŁKU ZMECHANIZOWANEGO".

B. ZAJĘCIE Nr 2.

1. TEMAT: OMÓWIENIE WYBRANYCH DOKUMENTÓW PLANU OSIĄGANIA WYŻSZYCH STANÓW GOTOWOŚCI BOJOWEJ PUŁKU ZMECHANIZOWANEGO.

2. CEL ZAJĘCIA: -nauczyć słuchaczy uzasadnienia przyjętych rozwiązań w wybranych dokumentach planu osiągnięcia WSGB; -  
- zapoznać słuchaczy z częścią opisową legendy do planu osiągnięcia WSGB.

3. CZAS: 2 godziny lekcyjne / 2 x 45'

4. MIEJSCE: sale wykładowe.

5. FORMA: zajęcia grupowe.

6. ZAGADNIENIA I PODZIAŁ CZASU.

1. Omówienie części graficznej planu osiągnięcia WSGB - 40':

a/ mapy 1: 50000 - 10'; - *nie ma co być ma mapie*

b/ koncepcji mobilizacyjnego rozwinięcia pułku - 30'. - *ale koszty  
zuzycie czasu  
i w pewnym  
miejscu  
nie ma*

2. Zapoznanie z częścią opisową legendy do planu osiągnięcia WSGB - 10':

3. Omówienie sposobu działania pułku w zakresie uzupełniania potrzeb mobilizacyjnych żołnierzami rezerwy - 30'.

7. WSKAZÓWKI ORGANIZACYJNO-METODYCZNE.

Na kilka dni przed zajęciami udzielić konsultacji słuchaczom poszczególnych grup w zakresie: opracowania na podstawie założeń nr 1 i zajęcia pierwszego następujących dokumentów:

- koncepcji mobilizacyjnego rozwinięcia pułku;
- sposobu działania pułku w zakresie uzupełnienia potrzeb mobilizacyjnych żołnierzami rezerwy /wzory dokumentów do instrukcji o mobilizacyjnym rozwinięciu jednostek wojskowych pkt 3, podpunkt e, str. ....1/.

W czasie zajęć nauczyciel akademicki szczególną uwagę zwraca na ostatnie zagadnienie, jak również sam omawia część opisową legendy do planu osiągnięcia WSGB.

8. PRZEREG ZAJĘCIA.

CZĘŚĆ WSTĘPNA - 5'

8.1. WPROWADZENIE DO ZAJĘCIA.

- przyjęcie meldunku od starszego grupy o stanie i gotowości słuchaczy do zajęć;
- podanie tematu i zagadnień zajęcia;
- sprawdzenie stopnia przygotowania słuchaczy do zajęcia i wykonanie nakazanych dokumentów a w tym:
  - koncepcji mobilizacyjnego rozwinięcia;
  - podpunkt e, IV rozdziału części opisowej legendy do planu osiągnięcia WSGB;

- omówienie jaskrawych błędów popełnionych przez poszczególnych słuchaczy w opracowaniu materiałów do zajęcia nr 2;
- pytania kontrolne:

1. Co jest podstawą planowania osiągnięcia WSGB w pułku?

Odpowiedź: Podstawą planowania osiągnięcia WSGB w pułku jest:

- instrukcja o gotowości bojowej wojsk cz.II, nr bibl. 022080; wzory dokumentów gotowości bojowej, nr bibl. 022079;
- instrukcja o mobilizacyjnym rozwinięciu jednostek wojskowych, nr bibl. 020953; wzory do instrukcji 020954 oraz ustne zadania /wytyczne/ przekazane przez przełożonych.

2. Jakie dokumenty zawiera plan osiągnięcia WSGB?

Odpowiedź: Plan osiągnięcia WSGB zawiera następujące dokumenty:

a/ w części graficznej:

- plan osiągnięcia WSGB na mapie 1: 50000;
- koncepcję mobilizacyjnego rozwinięcia pułku na schemacie;

b/ legendę do planu osiągnięcia WSGB;

c/ inne:

- plan doręczania dokumentów powołania w ramach ASD;
- instrukcja uruchamiania alarmowej akcji kurierskiej;

3. Z ilu i jakich rozdziałów składa się część opisowa legendy do planu osiągnięcia WSGB?

Odpowiedź: Część opisowa legendy do planu osiągnięcia WSGB składa się z następujących trzynastu rozdziałów:

- I. Ogólna charakterystyka stanu stałej gotowości bojowej.
- II. Myśl przewodnia osiągnięcia wyższych stanów gotowości bojowej.
- III. Organizacja wewnętrznego alarmowania.
- IV. Organizacja mobilizacyjnego rozwinięcia jednostki.
- V. Harmonogram przedsięwzięć realizowanych w czasie osiągnięcia WSGB.
- VI. Ogólny podział sił i środków do wykonania zadań.
- VII. Organizacja dowodzenia i łączności w czasie osiągnięcia WSGB.
- VIII. Organizacja zabezpieczenia procesu osiągnięcia WSGB.
- IX. Normy i urzutowanie zapasów podstawowych środków bojowych i materiałowych.
- X. Plan ewakuacji zapasów materiałowych.
- XI. Plan pobierania sprzętu i materiałów przechowywanych poza jednostką.
- XII. Plan zgrywania bojowego mobilizacyjnie rozwijanych jednostek wojskowych.
- XIII. Dokumenty łączności.

**XIV. TERMINY SKŁADANIA NELDUNICOU.**

*Wszystkie dane dotyczące neldunicep  
lub wy TABELI - BARYTON.*

#### 4. Jakie zagadnienia ujmowane są w rozdziale IV dotyczącym organizacji mobilizacyjnego rozwinięcia jednostki?

Zagadnienia ujmowane w IV rozdziale części opisowej legendy do planu osiągnięcia WSGB, szczegółowo zostały ujęte we wzorach dokumentów do instrukcji o mobilizacyjnym rozwinięciu jednostek wojskowych i obejmują:

- ⊖ przewidywane skutki i wpływ oddziaływania nieprzyjaciela na organizację i przebieg mobilizacyjnego rozwinięcia jednostki wojskowej oraz wnioski dotyczące przeciwdziałania przewidywanym zakłóceniom w planowanym przebiegu mobilizacji;
- charakterystyka jednostki mobilizującej;
- zadania mobilizacyjne;
- skład i zadania elementów bazy mobilizacyjnej;
- sposób działania jednostki mobilizacyjnej w zakresie uzupełniania potrzeb mobilizacyjnych żołnierzami rezerwy;
- kierowanie mobilizacyjnym rozwinięciem jednostki;
- współdziałanie jednostki z TOAWiP oraz WSW i MO w realizacji zadań mobilizacyjnych;
- zestawienie zbiorcze potrzeb mobilizacyjnych i sposobu działania MRA;
- skład sił i środków wydzielonych do zabezpieczenia mobilizacyjnego rozwinięcia jednostek nowo formowanych przez jednostkę mobilizacyjną;
- wykorzystanie SWOIRZ oraz organizacja przyjęcia pojazdów samochodowych i maszyn;
- praca <sup>wykonawcza</sup> partyjno-polityczna w zakresie zabezpieczenia mobilizacyjnego rozwinięcia jednostki;
- rozdzielnik przydziałów tabliczek i kart tożsamości oraz opasek ze znakiem Czerwonego Krzyża;
- rozdzielnik szablonów do oznakowania pojazdów samochodowych na czas "W";

CZĘŚĆ GŁÓWNA - 80'.

#### 8.2. OMÓWIENIE CZĘŚCI GRAFICZNEJ PLANU OSIĄGANIA WSGB.

##### UWAGA METODYCZNA

Podstawą do omówienia tego zagadnienia stanowi opracowany przez słuchaczy plan osiągnięcia WSGB na mapie, jak również, schemat - koncepcja mobilizacyjnego rozwinięcia pułku.

Przy omówieniu planu osiągnięcia WSGB na mapie przez słuchaczy nauczyciel akademicki zwraca uwagę, czy zostały ujęte wszystkie zagadnienia zgodnie ze wzorami dokumentów gotowości bojowej a mianowicie:

- miejsce stałej dyslokacji dowództwa oraz pododdziałów zabezpieczenia i łączności;
- zapasowe rejony alarmowe, elementy bazy mobilizacyjnej /PKI, PRT, PPW/ rozwijane w MSD i Zap.RA oraz PPZb;
- stanowisko dowodzenia z podziałem na poszczególne komórki dowództwa / na mapie 1 : 25000 i szkicach/;

- drogi marszu, ich numery i odległości do zapasowych rejonów alarmowych / na rubież zatrzymania/;
- organizacja regulacji ruchu / w liczniku skład w mianowniku nazwa pododdziału wystawiającego posterunek;
- ubezpieczanie zajmowanych rejonów alarmowych /obiektów SD/;
- ✓ - rubież zatrzymanie na drogach marszu do zasadniczego rejonu alarmowego;
- schemat ugrupowania marszowego;
- czas opuszczania MSD / w liczniku ze stanu StGB, w mianowniku z PdGB/;
- czas rozwinięcia w zapasowych rejonach alarmowych / w liczniku ze stanu StGB, w mianowniku z PdGB/;
- organizacja wyprowadzenia dowództw do zapasowego rejonu alarmowego i na rubież zatrzymania - na planie miasta szkicu naklejonym na mapę, na który wrysowuje się:
  - rozmieszczenie dowództw oraz pododdziałów zabezpieczenia i łączności w MSD;
  - rozmieszczenie dowództw oraz pododdziałów zabezpieczenia i łączności na punktach zbiórek;
  - bramy wyjazdu z MSD;
  - - wewnętrzna regulacja ruchu;
  - - miejsce pracy ZKMRJ wchodzących w skład związku taktycznego.

Ponadto słuchacze powinni zwrócić uwagę w czasie omawiania tego dokumentu na rozmieszczenie, organizację i sposób działania elementów bazy mobilizacyjnej.

Następnie po podsumowaniu przez nauczyciela akademickiego wypowiedzi słuchaczy, przystępuje do omówienia kolejnego dokumentu, koncepcji mobilizacyjnego rozwinięcia pułku.

Na wstępie zadaje pytanie kontrolne:

Co w swojej treści powinna zawierać koncepcja mobilizacyjnego rozwinięcia pułku?

Odpowiedź: Koncepcja w swojej treści powinna zawierać:

- zadania realizowane w poszczególnych stanach gotowości bojowej oraz sposoby ich wykonania;
- miejsce i czas realizacji poszczególnych przedsięwzięć;
- siły i środki przewidziane do wykonania poszczególnych przedsięwzięć;
- sposób przejścia ze struktury organizacyjnej czasu "P" na strukturę organizacyjną czasu "W".

Po uzyskaniu prawidłowej odpowiedzi nauczyciel akademicki poleca wyznaczonemu ██████████ słuchaczowi zameldować treść opracowanej w czasie nauki własnej koncepcji.

W dalszej części poleca uzasadnić niektóre przyjęte rozwiązania przedstawione tekstowo i graficznie.

W podsumowaniu tego zagadnienia nauczyciel akademicki demonstruje przykładową koncepcję załączoną do opracowania metodycznego, jak również koncepcję aktualnie obowiązującego w SOW nr bibl. 07027.

8.3. ZAPOZNANIE Z CZĘŚCIĄ OPISOWĄ LEGENDY DO PLANU OSIĄGANIA WSGB - 10'  
UWAGA METODYCZNA.

Nauczyciel akademicki osobiście prezentuje legendę do planu osiągnięcia WSGB i krótko omawia treść poszczególnych rozdziałów.

8.4. OMÓWIENIE SPOSOBU DZIAŁANIA PUŁKU W ZAKRESIE UZUPEŁNIENIA POTRZEB MOBILIZACYJNYCH ŻOŁNIERZAMI REZERWY. - 30'

UWAGA METODYCZNA.

Podstawą do opracowania tego dokumentu stanowią:

- założenie nr 1;
- zamiar dowódcy 9pz;
- meldunki - odpowiedzi poszczególnych oficerów sztabu na otrzymane wytyczne;
- znajomość teoretyczna ustaleń dotyczących mobilizacyjnego rozwinięcia;
- wzory dokumentów do instrukcji.

W czasie referowania tego zagadnienia słuchacze powinni uwzględnić wszystkie zagadnienia ujęte we wzorach dokumentów, str. 15. podpunkt e.

Proponowane rozwiązanie:

Sposób działania 9pz w zakresie uzupełniania potrzeb mobilizacyjnych żołnierzami rezerwy;

1) a/ przeznaczenie skład i sposób powołania MRA.  
-----

W celu wzmocnienia sił i środków pułku czasu pokojowego do prowadzenia ewakuacji sprzętu i zapasów materiałowych oraz obsadzenie funkcji niektórych elementów bazy mobilizacyjnej powołuje się do MSD w stanie GBZW MRA.

Siłami małej akcji kurierskiej pułku do 9pz 31 oficerów i chorążych rezerwy, 398 podoficerów i szeregowców oraz 38 środków transportowych.

Siłami MAK.WKU do 31rpz i 5boKG. 31rpz w liczbie 33 oficerów i chorążych rezerwy 386 podoficerów i szeregowców oraz 62 środków transportowych. 5boKG w liczbie 3 oficerów i chorążych rezerwy, 50 podoficerów i szeregowców oraz 5 środków transportowych.

2) b/ wykorzystanie stanu osobowego czasu pokojowego pułku w tym także pracowników cywilnych do realizacji zadań mobilizacyjnych.

Stan osobowy czasu pokojowego wykorzystuje się do małej akcji kurierskiej jednostki, rozwinięcia i obsadzenia ważniejszych funkcji w elementach bazy mobilizacyjnej, zapoczątkowania ewakuacji sprzętu i zapasów materiałowych oraz zapewnienia niezbędnej obrony i ochrony.

Pracowników cywilnych pułku wykorzystuje się jako świadczenia osobiste do obsługi elementów bazy mobilizacyjnej, szczególnie PKI, PRT magazynu dla MRA i do ewakuacji magazynów pułkowych.

Szczegółowy podział uwidoczniiony jest w koncepcji mobilizacyjnego rozwinięcia pułku i jednostek mobilizowanych.

5/c/ uruchomienie wykonania świadczeń osobistych i rzeczowych:

Powoływanie świadczeń osobistych i rzeczowych uruchamiane jest z zasady w stanie GBZW celem wzmocnienia grup ewakuacyjnych oraz do zabezpieczenia bazy /pomieszczeń, placów/ do rozwijania elementów bazy mobilizacyjnej. Czas korzystania ze świadczeń określony jest na wezwaniu imiennym.

Decyzję odnośnie uruchomienia świadczeń podejmuje dowódca pułku w sposób następujący:

- wykorzystywane obiekty w rejonach alarmowych za pomocą zdeponowanych w pułku nakazów udostępnienia przez komendantów i kierowników elementów bazy mobilizacyjnej;
- świadczenia osobiste i rzeczowe /środki transportowe/ za pomocą wezwań imiennych zdeponowanych w pułku przez uruchomienie akcji kurierskiej pułku w składzie 12 żołnierzy i 2 samochodów, a dla 31rpz za pomocą wezwań zdeponowanych w WKU i uruchomionych przez komendanta WKU po otrzymaniu sygnałów od dowódcy pułku.

małej

5/d/ skład i sposób uruchamiania małej akcji kurierskiej pułku lub małej akcji kurierskiej przekazywanej przez WKU do jej dyspozycji oraz ich wykorzystania.

Mała akcja kurierska pułku wykorzystywana jest do sprawnego i terminowego dostarczania kart powołania żołnierzom rezerwy oraz nakazów dostarczenia środków transportowych ich posiadaczom powoływanych w ramach MRA do MSD przybywających w ciągu do 8 godz. Mała akcja kurierska pułku w składzie: 2 podoficerów zawodowych dowódców tras i 10 kurierów oraz 2 pojazdów samochodowych. Szczegółowy skład akcji zawiera "Plan powołania MRA" przechowywany u oficera dyżurnego pułku.

Mała akcja kurierska uruchomiona jest przez oficera dyżurnego po otrzymaniu sygnału w ramach systemu alarmowania, lub zarządzenia pisemnego nakazującego osiągnięcie GBZW, stanu PIGB bezpośrednio ze składu StGB lub PdGB.

5/e/ uzupełnienie vacujących stanowisk według etatu czasu "P".

W celu uzupełnienia vacujących stanowisk według etatu czasu "P" wynikłych w pułku, [redacted] przed wprowadzeniem stanu PdGB, sporządza się w tym stanie gotowości zapotrzebowanie na uzupełnienie tych stanowisk i przekazuje się do macierzystego WKU /CZESTOCHOWA/. Po wypisaniu kart powołania przez WKU, zabierane są do pułku i dołączone do odpowiednich tras powołania MRA. Uzupełnienie na vacujące stanowiska, powoływane jest w stanie GBZW do MSD, siłami małej akcji kurierskiej pułku.

6/f/ organizacja powołania uzupełnienia zasadniczego.

UZ powoływane jest do 9pz i 31rpz oraz 5boKG w stanie PIGB, przy pomocy AKiP organizowanej przez Urzędy TOAP, stopnia podstawowego i uruchomionej na polecenie tych komendantów WKU, które uzupełniają potrzeby mobilizacyjne. Żołnierzy rezerwy przybywających

do 9pz w ramach tego uzupełnienia dowozi się z gminnych i miejskich punktów zbiórek do PPZb w m. ŁOJKI środkami transportowymi urzędów TOAP z wyjątkiem 5boKG, dla którego UZ przybwa bezpośrednio do koszar 9pz.

Z PPZb - ŻR dowożeni są 7 autobusami ze świadczeń rzeczowych do PKI poszczególnych jednostek wojskowych, a pojazdy samochodowe do PRT w zależności od otrzymanego sygnału w zapasowym /zasadniczym/ rejonie alarmowym.

Uzupełnienie zasadnicze do 31rpz przez PPZb przybwa do rejonu alarmowego. Miejsce dowozu ŻR każdorazowo określa dla WKU dowódca 9pz podczas mobilizacyjnego rozwijania tych jednostek.

Z PKI ŻR UZ kierowani są do PPW celem umundurowania i wyposażenia, a pojazdy samochodowe kierowane są z PRT do pododdziałów lub pod magazyny celem załadowania środków materiałowych.

Na zarządzenie Szefa Sztabu Gen.WP, rozkazem dowódcy SOW lub zarządzenia Szefa Sztabu SOW, jak również w razie zaskakującego ataku nieprzyjaciela na MSD, na podstawie decyzji dowódcy 9pz ŻR i pojazdy samochodowe kierowani są przez PPZb do PKI i PRT w zapasowych lub zasadniczych rejonach alarmowych.

#### g/ organizacja powołania nakładki.

W celu zapewnienia obsady stanowisk decydujących o gotowości bojowej pododdziałów w okresach zwalniania do rezerwy podoficerów i szeregowych oraz podstawowego i specjalistycznego szkolenia nowo wcielonych żołnierzy, zapotrzebowuje się raz w roku /styczeń/ żołnierzy rezerwy przewidzianych na nakładkę, uwzględniając potrzeby jakie mogą zaistnieć w okresie wiosennego i jesienno-wieloletniego wcielenia poborowych. Czas utrzymania żołnierzy rezerwy w nakładce określa dowódca 9pz. Decyzję o powołaniu całości lub odpowiedniej części nakładki podejmuje dowódca pułku w zależności od stopnia przygotowania nowo wcielonych żołnierzy do pełnienia wyznaczonych funkcji w momencie zarządzenia mobilizacyjnego rozwinięcia pułku - przekazując dane komendantowi WKU. Nakładkę powołuje się do pułku równocześnie z UZ przy wykorzystaniu AKiP, TOAP. Przyjęcie żołnierzy rezerwy "nakładki" realizuje się tak jak przyjęcie "UZ".

#### h/ działanie jednostki mobilizacyjnej w ramach awaryjnego systemu doręczania dokumentów powołania.

Pułk organizuje doręczanie dokumentów powołania w ramach ASD dla wszystkich jednostek wojskowych uzupełniających potrzeby mobilizacyjne z terenu gmin Herby, Konopiska, Olsztyn, Poczesna, Poraj. W wypadku niemożliwości rozwinięcia AKiP przez TOAP. Na terenie pozostałych gmin WKU CZĘSTOCHOWA ASD dla pułku i jednostek przez niego mobilizowanych organizuje WSzW CZĘSTOCHOWA. Dowódca pułku dokonuje uruchamiania doręczania dokumentów powołania w ramach ASD na podstawie decyzji szefa WSzW CZĘSTOCHOWA przekazanej przez komendanta WKU lub oficera dyżurnego pułku za pomocą sygnału "BLOKADA". Po otrzymaniu sygnału kierownik ZKMRJW zarządza zbiórkę sił i środków wydzielonych do doręczania dokumentów powołania, organizuje odbiór dokumentów powołania z WKU CZĘSTOCHOWA, dokonuje rozdziału dokumentów na trasy, a następnie wydaje je wraz z opracowanymi dokumentami działania dowódcom tras celem doręczenia adresatom. Szczegółowy wykaz sił i środków oraz sposób działania pułku określony jest w oddzielnym dokumencie "Planie doręczania dokumentów powołania w ramach ASD", przechowywany z dokumentami ZKMRJW.

y/ 1/ sposób działania pułku w razie utracenia przez WKU CZĘSTOCHOWA możliwości uruchomienia AKiP oraz dowozu żołnierzy przez TOAP stopnia podstawowego.

W przypadku utracenia przez WKU CZĘSTOCHOWA możliwości uruchomienia AKiP tj. zniszczenia dokumentów powołania i utracenia łączności dowódca pułku przez kierownika ZKMRJ przekazuje sygnał uruchomienia AKiP do TOAP oraz uruchomienia tj. alarmową akcję kurierską pułku, która wypełnia dokumenty powołania /dla uzupełnienia zasadniczego/ w oparciu o wtórniki kart ewidencyjnych, dokonuje ich rozdziału wg rejonów i tras, a następnie dostarcza dokumenty do urzędów gmin i miast organizując AK tj. do UM Olsztyn, UM Poraj, UMiG Herby, UMiG Konopiska, UMiG Poczesna, które to urzędy przekazują dalej dokumenty, organizując AP. Szczegółowy skład alarmowej akcji kurierskiej oraz sposób działania zawiera "Instrukcja uruchamiania alarmowej akcji kurierskiej", przechowywana z dokumentami ZKMRJ.

Do uzyskania priorytetowego połączenia celem przekazania decyzji /informacji/ do naczelników urzędów miast i gmin oraz dyrektorów zakładów pracy o przygotowaniu się do wykonania przez nich zadań związanych z natychmiastowym uzupełnieniem sił zbrojnych wykorzystuje się hasło "DYLIŻANS" mają prawo korzystać:

- dowódca pułku - tel. nr 13333;
- szef sztabu pułku - tel.nr 13330;
- zca dowódcy - dowódca rpz - tel. 13303;
- zca szefa sztabu - szef sztabu rpz - tel. 13300;
- starszy oficer operacyjny /mob./ - tel. 13000.

Dowódca żołnierzy z MiGPZb do PPZb lub MSD dowódca pułku nakazuje organizować urzędom, z których uzupełniane są potrzeby mobilizacyjne, określając to w sygnale przekazywanym do tych urzędów. W przypadku braku możliwości organizowania dowozu w niektórych gminach, dowódca pułku wykorzystuje w tym celu pojazdy samochodowe pobrane w ramach potrzeb mobilizacyjnych z danej gminy, określając ich miejsce stawiennictwa na MiGPZb lub pojazdy samochodowe ze świadczeń.

12/ j/ Wykorzystanie żołnierzy rezerwy powołanych w ramach procentu zabezpieczenia stawiennictwa.

ŻR powołanych w ramach %Z kieruje się do pododdziałów, umundurowuje i wykorzystuje się przede wszystkim<sup>o</sup> zapewnienia pełnego ukończenia stanów osobowych pododdziałów /obsług sprzętu bojowego/ w wypadku nie przybycia w normatywnym czasie zaplanowanej ilości ŻR UZ. Ponadto żołnierzy rezerwy %Z, którzy nie zostali wykorzystani do odpowiedniej funkcji, pozostawia się w czynnej służbie wojskowej i wykorzystuje do niezbędnych prac na korzyść realizacji przedsięwzięć mobilizacyjnych osiagania pełnej gotowości bojowej, a następnie odsyła się ich do wskazanych jednostek, jako nadwyżkę.

14/ k/ postępowanie z nadwyżkami powołanych żołnierzy rezerwy i sprzętu pobieranego z gospodarki narodowej.

Ponadetatowe potrzeby mobilizacyjne pułku i jednostek mobilizowanych zwane "nadwyżką" po uprzednim zaopatrzeniu w przedmioty mundurowe, menażkę, manierkę i niezbędnik, indywidualny pakiet radioochronny, opatrunek osobisty, środek do odkażania wody,

karty i tabliczek tożsamości, racji dziennej "P" oraz papierosy na 10 dni wraz z dwoma egz. list wg wzoru załącznik 3 do instrukcji Sztabu Gen.WP 1263/86, oddzielnie na wyszkolonych i niewyszkolonych, dołączając do nich wtórniki kart ewidencyjnych podoficerów i szeregowców oraz karty ewidencyjne oficerów, chorążych i podoficerów rezerwy, jak również dokumenty /asygnaty/ poszczególnych służb, zgodnie z zarządzeniem szefa sztabu SOW nr 0119/Mob. z dn.16.02.86r., niewykorzystany po rozdzielniu na wyszkolonych %Z oraz niewyszkolonych /żołnierze młodego rocznika, zastąpi się nakładką/ postępuje się w sposób następujący. Nadwyżkę wyszkolonych żołnierzy 9pz i jednostek przez niego mobilizowanych odsyła się do dowódcy garnizonu i podporządkowuje komendantowi garnizonu czasu "W" do dyspozycji szefa WSZW CZĘSTOCHOWA. Niewyszkolonych żołnierzy kieruje się do ośrodków szkolenia z zarządzeniem szefa sztabu SOW nr 20/Mob. załącznik nr 15 do JW 3737 na ww zasadach.

CZĘŚĆ KOŃCOWA - 5'

8.6. OMÓWIENIE ZAJĘCIA:

- uwypuklić główne problemy jakie były do rozwiązania /uzasadnienie przy omawianiu poszczególnych dokumentów planu osiągnięcia WSGB;
- wykazać podstawowe błędy i niedociągnięcia popełnione podczas opracowywania dokumentów planu osiągnięcia WSGB i określić zadania do samodzielnej pracy na nauce własnej w pogłębieniu wiedzy z tego zakresu;
- omówić aktywność poszczególnych słuchaczy, podając indywidualne oceny za zajęcia;
- ustalić formy, czas zaliczenia tym oficerom, którzy otrzymali za zajęcia ocenę niedostateczną, jak również wyjaśnić co było tego powodem;
- przekazać słuchaczom zadania wynikające z zajęcia do realizacji w czasie nauki własnej oraz ustalić miejsce i czas konsultacji do następnych zajęć.

### C. ZAJĘCIE NR 3

1. TEMAT: KIEROWANIE MOBILIZACYJNYM ROZWINIĘCIEM PUŁKU ZMECHANIZOWANEGO.

2. CEL ZAJĘCIA: - wyegzekwować od słuchaczy znajomość podstawowych przedsięwzięć realizowanych w poszczególnych stanach gotowości bojowej oraz zapoznać z kierowaniem mobilizacyjnego rozwinięcia pułku w ramach natychmiastowego osiągnięcia pełnej gotowości bojowej.

3. CZAS: - 4 godziny lekcyjne / 4 x 45 = 180' /.

4. MIEJSCE: - sale grupowe.

5. FORMA: - zajęcia grupowe.

6. ZAGADNIENIA PODSTAWOWE I PODZIAŁ CZASU:

- |   |     |
|---|-----|
| 1. Omówienie czynności realizowanych w poszczególnych stanach gotowości bojowej.  | 45' |
| 2. Realizacja przedsięwzięć mobilizacyjnych po wprowadzeniu stanu pełnej gotowości bojowej ze stałej gotowości bojowej. | 30' |
| 3. Omówienie kierowania mobilizacyjnym rozwinięciem pułku.  | 45' |
| 4. Sprawdzian wiedzy z zakresu mobilizacyjnego rozwinięcia jednostek wojskowych /test/.                                 | 45' |

7. WSKAZÓWKI ORGANIZACYJNO-METODYCZNE.

Na kilka dni przed zajęciami słuchacze pobierają założenie nr 2, szczegółowo się z nim zapoznają i do zajęć przygotowują:

- meldunek dowódcy pułku w zaistniałej sytuacji, po wprowadzeniu pełnej gotowości bojowej;
- harmonogram przedsięwzięć realizowanych w czasie osiągnięcia WSGB;
- kierowanie mobilizacyjnym rozwinięciem pułku;

Ponadto przygotowują się do sprawdzianu /testu/ podsumowującego zdobytą wiedzę na pierwszym roku studiów z zakresu mobilizacyjnego rozwinięcia pułku w ramach osiągnięcia WSGB.

W czasie zajęcia po przerobieniu podstawowych zagadnień przeprowadzić test ze słuchaczami, podając oceny indywidualne. Pod koniec zajęcia omówić problematykę przerobioną na pierwszym roku studiów.

8. PRZEBIEG ZAJĘCIA.

CZĘŚĆ WSTĘPNA - 5'

8.1. WPROWADZENIE DO ZAJĘCIA:

- przyjęcie meldunku od starszego grupy o stanie i gotowości słuchaczy do zajęcia;

- podanie tematu, celu, zagadnień zajęcia;
- sprawdzenie przygotowania się słuchaczy do zajęcia:
  - sprawdzenie przygotowanych przez słuchaczy harmonogramów, meldunków w roli dowódcy pułku i sposobu kierowania mobilizacyjnym rozwinięciem.
- omówienie ewentualnych błędów popełnionych w opracowaniu do zajęcia materiałów;
- sprawdzenie znajomości założenia nr 2;
- pytania kontrolne: według uznania prowadzącego zajęcia.

CZĘŚĆ GŁÓWNA - 120'

8.2. OMÓWIENIE CZYNNOŚCI REALIZOWANYCH W POSZCZEGÓLNYCH STANACH  
GOTOWOŚCI BOJOWEJ - 45'

Uwaga metodyczna.

W czasie omawiania tego zagadnienia słuchacze występują w roli szefa sztabu pułku. W celu właściwego przedstawienia czynności realizowanych w poszczególnych stanach gotowości bojowej, wykorzystują opracowany harmonogram - jeden z dokumentów ZKMRJ.

HARMONOGRAM PRZEDSIĘWZIĘĆ REALIZOWANYCH W CZASIE OSIĄGANIA WYŻSZYCH STANÓW GOTOWOŚCI BOJOWEJ.

Lp.	Treść przedsięwzięcia	Czas wykonania w procesie osiągnięcia			Objęto ograniczenia mi "P"	Odpowiedzialny
		PdGB	GBZW MzGB	PzGB		
1	2	3	4	5	6	7
1.	Przyjęcie sygnału rozkodowanie i zarządzenia określonego stanu gotowości bojowej.	G + 4'	$\frac{G + 4'}{G + 4'}$	$\frac{G + 4'}{G + 4'}$	-	Ofic. dyż.
2.	Przekazanie sygnału podległym ogniwom alarmowania.	G + 5'	$\frac{G + 5'}{G + 5'}$	$\frac{G + 5'}{G + 5'}$	-	"-
3.	Przekazanie sygnału dowódcy pułku.	G + 5'	$\frac{G + 5'}{G + 5'}$	$\frac{G + 5'}{G + 5'}$	-	"-
4.	Odwołanie pododdziałów do pułku przebywających w miejscach czasowego pobytu.	G+10-G+30'	-	-	-	"-
5.	Wzmocnienie ochrony pułku oraz wystawienie posterunku obserwacji powietrznej i skażeń.	G+30-G+40'	-	-	-	"-
6.	Uruchomienie akcji kurierskiej po żołnierzy rezerwy i środki transportowe z GN w ramach MRA: - dzień - noc	-	$\frac{G+5-G+30'}{G+5-G+30'}$	-	△	"-
		-	$\frac{G+5-G+45'}{G+5-G+45'}$	-	△	"-
7.	Odprawa kadry i postawienie zadań.	G+1-G+1,5	$\frac{G+1-G+1,5}{G+1-G+1,5}$	-	-	Dca pułku

1	2	3	4	5	6	7
3.	Uruchomienie i wezwanie świadców osobistych i rzeczowych.	-	G+1, 4-G+2 G+1-G+1, 30	-	▲	Dca pułku
9.	Odwolanie /na zarządzenie szefa Sztabu Gen. WP/ żołnierzy przebywających poza pułkiem.	G+1, 40-G+21	-	-	▲	-"
0.	Wydanie broni osobistej kadrze zawodowej.	G+1, 40-G+3	-	-	-	Ofic. dyż.
1.	Wprowadzenie całodobowych dyżurów dla całości ZKMRJ.	-	G+1, 40-G+2 G+1-G+1, 30	-	▲	Szef sztabu
2.	Wstrzymanie zwalniania żołnierzy służby zasadniczej, którzy odbyli służbę oraz wcielenie żołnierzy młodego rocznika.	G+1, 40-G+2	-	-	-	Dca pułku
0.	Wprowadzenie całodobowego zmiennego systemu pracy w dowództwie, sztabie, pułku, ZKMRJ.	G+1, 40-G+3	-	-	-	Szef sztabu
0.	Przygotowanie do ewakuacji i rozwinięcia elementów bazy mobilizacyjnej /PKI, PRT, PPZb, PPW/ w wyznaczonych rejonach i załadowanie na transport.	G+1, 40-G+5	-	-	-	Szef sztabu
	- PKI, PRT, PPZb					
	- PPW	G+2, 30-G+5	-	-	-	
0.	Zatrzymanie przeszkolonych żołnierzy rezerwy będących na przydziałach mobilizacyjnych oraz sprzętu pobranego z GN.	G+1, 40-G+2	-	-	▲	Dca pułku

1	2	3	4	5	6	7
16.	Skierowanie załazków do jednostek wojskowych zgodnie z wykazami wydzielenia.	-	$\frac{G+1.40-G+2}{G+1-G+1.30}$	-	▲	Szef sztabu
17.	Przeprowadzenie rekonesansu miejsc rozwinięcia elementów bazy mobilizacyjnej i dróg dojazdowych.	G+2-G+4	-	-	-	"-
18.	Opuszczenie MSD przez elementy bazy mobilizacyjnej.	-	$\frac{G+1-G+4}{G+30-G+1}$	-	-	"-
19.	Przypieszenie remontu i mobilizacji sprzętu technicznego.	G+3-G+6	-	-	-	Szef służb techn.
20.	Uzupełnienie do etatu "W" amunicji strzeleckiej, granatów oraz wyposażenie indywidualne żołnierzy.	G+3-G+7	-	-	-	Kwatermistrz
21.	Dokonanie wymiany gąsiennic oraz kół napędowych w czołgach wymagających tego zabiegu.	G+3-G+7	-	-	-	Szef służb techn.
22.	Uaktualnienie planów osiągnięcia WSGB.	G+3-G+5	-	-	-	Szef sztabu
23.	Przekazanie do WKU CZĘSTOCHOWA uaktualnionych zapotrzebowań na uzupełnienie braków w stanie osobowym czasu "P" i zastąpienie żołnierzy rezerwy niewyszkolonych - żołnierzy młodego rocznika.	G+4-G+6	-	-	▲	Starszy ofic. org. - kad.

1947. 202. 10. 8. 1947

W

1	2	3	4	5	6	7
24.	Załadowanie amunicji do czołgów grupy szkoleniowej z wyjątkiem amunicji w opakowaniach hermetycznych oraz granatów i naboju sygnałowych.	G+4-G+14	-	-	▲	Kwatermistrz Szef sl. techn.
25.	Rozkonserwowanie i przygotowanie do pełnej sprawności bojowej uzbrojenia i sprzętu technicznego.	G+4-G+16	-	-	-	Szef sl. techn.
26.	Załadowanie na posiadany transport zapasów środków bojowych i materiałowych niezbędnych do realizacji przez stan osobowy czasu "p" zadań w czasie osłagania WSOGB oraz przygotowania do załadowania i ewakuacji pozostałych środków, przechowywanych w magazynach.	G+4-G+6	-	-	-	Kwatermistrz
27.	Na zarządzenie szefa Sztabu Gen WP przyjęcie uzgodnionych z Resortu łączności łączy telefonicznych z państwową siecią telekomunikacyjnej.	G+4-G+8	-	-	▲	Szef sztabu
28.	Sprawdzenie szczelności masek pęząz stanu osobowego pułku.	G+4-G+8	-	-	-	Szef zab. chem.
29.	Rozwinięcie elementów bazy mobilizacyjnej:	-	G+4-G+5 G+5-G+5	-	-	Szef sztabu
	- PKI, PRT, PPZb	-	G+6-G+12 G+4-G+12	-	-	Kwatermistrz
	- PPW w RA	-	G+6-G+8 G+5-G+8	-	-	
	- PPW w MSD	-		-	-	

1	2	3	4	5	6	7
30.	Dokonanie niezbędnych przesunięć uzbrojenia i sprzętu technicznego.	G+5-G+8	-	-	-	Szef sł.techn.
31.	Skierowanie do WKU CZĘSTOCHOWA /macierzysty/ żołnierzy rezerwy nie będących na przydziałach mobilizacyjnych.	G+5-G+8	-	-	▲	St.ofic. org.-kadr.
32.	Uzupełnianie stanowisk niobsadzonych w czasie "P".	-	G+6-G+8 G+5-G+8	-	▲	"-
33.	Zakończenie modernizacji sprzętu w trybie przyspieszonym i doprowadzenie do stanu pełnej sprawności.	-	G+6-G+12 G+5-G+10	-	▲	Szef sł.techn.
34.	Przygotowanie do przekazania ponad normatywnych zapasów materiałowych.	G+6-C+8	-	-	-	Dca pułku
35.	Przyjęcie żołnierzy rezerwy i środków transportowych z GN powołanych w ramach MRA oraz przyjęcie SWO i RZ.	-	do G+8 do G+8	-	▲	Szef sztabu Kwater- mistrz Szef sł. techn.
36.	Wywiezienie i ewakuacja kolejnymi kursami uzbrojenia i sprzętu, zapasów materiałowych czsu "W" do RA.	-	G+8-G+24 G+8-G+24	-	-	"-
37.	Wydanie kadrze zawodowej należytego wyposażenia indywidualnego czasu "W".	G+6-G+10	-	-	-	Kwater- mistrz

1	2	3	4	5	6	7
38.	Przekazanie do magazynów OG nadwyżek środków ruchomych.	G+8-G+10	-	-	-	Kwatermistrz
39.	Przyjęcie i włączenie w skład pododdziałów żołnierzy rezerwy i środków transportowych z GN w ramach "UZ". { - z terenu m. WKU przybycie do 12 godz. - z terenu WSZW przybycie do 14 godz. - z terenu innych WSZW przybycie do 16 godz. } PPZb	-	-	G+8-G+14 G+8-G+14	▲	Dcy pododdz.
40.	Składanie meldunków o przebiegu mobilizacyjnego rozwinięcia /wg terminów meldunków 7DZ/.	-	-	G+8-G+16 G+8-G+16	▲	-
41.	Dokonanie szczepliń ochronnych żołnierzy zawodowych i służby zasadniczej.	-	G+8-G+24 G+8-G+12	-	▲	Kierownik ZKMRJ
42.	Pobieranie sprzętu oraz środków bojowych i materiałowych przekazywanych poza jw.	-	G+12-G+13 G+12-G+13	-	▲	Starszy lekarz
43.	Przygotowanie do użycia wszystkich rodzajów uzbrojenia i sprzętu technicznego /dotyczy uzbrojenia i sprzętu na ZN/.	-	G+8-G+18 G+8-G+12	-	▲	Szef sz. techn.
44.	Przekazanie zgodnie z przeznaczeniem ponad normatywnych zapasów technicznego i innego wyposażenia nie zaliczonego na pokrycie potrzeb czasu "W".	G+8-G+10	-	-	-	Szef sztabu

7086  
Zuski

1	2	3	4	5	6	7
45.	Osiągnięcie gotowości do mobilizacyjnego rozwinięcia - w RA - MSD	-	$\frac{G+10-G+12}{G+10-G+12}$ $\frac{G+6-G+8}{G+6-G+8}$	-	-	Dca pułku
46.	Oznakowanie pojazdów mechanicznych według zasad obowiązujących w czasie "W".	-	-	$\frac{G+14-G+20}{G+12-G+20}$	-	Szef sz. techn.
47.	Pełne rozwinięcie systemu łączności.	-	-	$\frac{G+14-G+18}{G+12-G+18}$	▲	Szef sztabu
48.	Przeprowadzenie rekonesansu dróg do zasadniczego rejonu alarmowego.	-	-	$\frac{G+16-G+20}{G+12-G+16}$	-	"-
49.	Przeprowadzenie rapeli ewidencyjnych.	-	-	$\frac{G+19-G+20}{G+18-G+19}$	-	Dcy pododdz.
50.	Wydanie żołnierzom amunicji strzeleckiej, dozymetrów i indywidualnych pakietów opatrunkowych.	-	-	$\frac{G+19-G+20}{G+19-G+20}$	▲	"-
51.	Przekazanie jednostek mobilizowanych właściwym dowódcom i przyjęcie przez nich dowodzenia.	-	-	$\frac{G+21-G+22}{G+21-G+22}$	-	Dca pułku
52.	Przekazanie nadwyżek stanu osobowego dowództwu garnizonu po zakończeniu mobilizacyjnego rozwinięcia.	-	-	$\frac{G+20-G+24}{G+20-G+24}$	▲	"-

1	2	3	4	5	6	7
53.	Wydanie materiałów kartograficznych zapasu specjalnego.	-	-	$\frac{G+21-G+24}{G+21-G+24}$	▲	Szef sztabu
54.	Przegrupowanie do ZRA - z MSD - z Zap.RA	-	-	$\frac{G+22-G+26}{G+22-G+26}$ $\frac{G+23-G+26}{G+23-G+26}$	▲	Dca pułku
55.	Uruchomienie systemów numerów poczty polowej i wprowadzenie do użytku pieczęci oraz finansowego zabezpieczenia na czs "WM".	-	-	$\frac{G+26-G+70}{G+26-G+70}$	▲	"-
56.	Zgrywanie bojowe pododdziałów.	-	-	$\frac{G+26-G+70}{G+26-G+70}$	-	Dcy pododdz.
57.	Przejsie na działalność kadrową, gospodarczą i zaopatrzenia wojennego.	-	-	$\frac{N1-N3}{N1-N3}$	-	Dca pułku
58.	Odesłanie do właściwych WKU kart mobilizacyjnych i imiennych wykazów żołnierzy, którzy stawili się bez kart mobilizacyjnych.	-	-	$\frac{N2-N3}{N2-N3}$	-	St.ofic. org. kadr.
59.	Przesłanie do biura spraw bezpowrotnych WP wyciągów z kart ewidencyjnych i wtórniki kart ewidencyjnych żołnierzy, którzy otrzymali znaki tożsamości oraz wykazy imienne wydanych kart i tabliczek tożsamości osobom cywilnym.	-	-	$\frac{N2-N3}{N2-N3}$	-	"-

1	2	3	4	5	6	7
60.	Przekazanie planu osiągnięcia WSGB po ich wykorzystaniu - komendantowi WKU CZĘSTOCHOWA.	-	-	N3 N3	-	Szef sztabu
61.	Złożenie meldunku o osiągnięciu nakazanego stanu gotowości bojowej.	-	-	N3 N3	-	Dca pułku

### B.3. REALIZACJA PRZEDSIĘWZIĘĆ MOBILIZACYJNYCH PO WPROWADZENIU STANU PEŁNEJ GOTOWOŚCI BOJOWEJ ZE STANU STAŁEJ GOTOWOŚCI BOJOWEJ - 30'

#### UWAGA METODYCZNA

Podstawą omówienia tego zagadnienia stanowią dane zawarte w założeniu nr 2 na podstawie, których słuchacze w roli dowódcy 9pz opracowują meldunek dotyczący aktualnej sytuacji.

Przed rozpoczęciem omówienia tego zagadnienia nauczyciel akademicki poleca słuchaczowi przedstawić aktualną sytuację w pułku po wprowadzeniu stanu pełnej gotowości bojowej. Następnie poleca wyznaczonemu słuchaczowi w roli dowódcy pułku zameldować swoją decyzję.

#### Proponowane rozwiązanie:

W świetle zaistniałej sytuacji zamierzam realizować przedsięwzięcia mobilizacyjne zgodnie z planem osiągnięcia WSGB.

W celu uzupełnienia vacujących stanowisk złożyć do WKU CZĘSTOCHOWA dodatkowych zapotrzebowań. Do czasu przybycia żołnierzy na vacujące stanowiska pełnienie obowiązków powierzyć:

- dowódcy 1 bpzmot. - szef sztabu /MRA/;
- szef artylerii - dowódcy bappanc.;
- instruktora politycznego zgodnie z decyzją zcy ds *wprowadzenia* politycznych.

Żołnierzy odbywających krótkotrwałe ćwiczenia wojskowe a nie będących na przydziałach mobilizacyjnych 9pz pozostawić w pułku i wykorzystać do realizacji zadań mobilizacyjnych zgodnie z ich przeznaczeniem. Żołnierzy z poza przydziałów odesłać do dyspozycji WKU CZĘSTOCHOWA.

Uzupełnienie potrzeb w miejsce niewyszkolonych żołnierzy młodego rocznika powiadomić WKU CZĘSTOCHOWA o uruchomieniu "nakładki" zgodnie z zapotrzebowaniem złożonym w styczniu.

W związku z utratą czasowej zdolności WKU do kierowania zabezpieczeniem procesu mobilizacyjnego rozwinięcia i nie dostarczenia kart powołania dla 135 żołnierzy z gminy FORAJ, dokonać w oparciu o wtórniki kart ewidencyjnych ich wypełnienia a następnie doręczenia do adresatów wydzielonymi do tego celu siłami i środkami pułku.

#### UWAGA METODYCZNA

Po wysłuchaniu i uzasadnieniu treści przedstawionego przez słuchacza meldunku, nauczyciel akademicki nakazuje słuchaczom zameldować sytuację w pułku po czternastu godzinach od wprowadzenia stanu PŁGB tj. na godzinę 18.00 10.01.

#### Proponowane rozwiązanie:

Sytuacja w pułku po czternastu godzinach przedstawia się następująco: Wszystkie pododdziały 9pz pułku za wyjątkiem 2 bpzmot powinny zakończyć przyjęcie i włączenie w skład pododdziałów należytego uzupełnienia. 2 bpzmot z uwagi na zaistniałe zakłócenie może zakończyć około 24.00 10.01.

Uzasadnienie:

- otrzymanie sygnału o nie doręczeniu dokumentów powołania 11.30 10.01.;
- podjęcie decyzji i zorganizowanie wypełnienia doręczenia dokumentów  
0,5h - 12.00
- wypełnienie dokumentów powołania przez 10 pisarzy ;  
2h - 14.00
- dostarczenie dokumentów powołania 5h - 19.00
- przybycie żołnierzy rezerwy na GPZb 2h - 21.00
- dowóz żołnierzy rezerwy na PPZb 1h - 22.00
- dowóz i włączenie żołnierzy rezerwy do pododdziałów  
2h - 24.00

Trwa ewakuacja środków materiałowych do rejonów alarmowych:

uzasadnienie:

- rozpoczęcie ewakuacji po 8 godzinach tj. o 12.00;
- dojazd do RA 1h - 13.00 ;
- rozładowanie środków 1,5h - 14.30 ;
- powrót środków transportowych 1h - 15.30 ;
- załadowanie środków materiałowych 2h - 17.30 ;
- dojazd do rejonu alarmowego 1,5h - 19.00.

Trwa ewakuacja sprzętu bojowego do rejonu alarmowego:

uzasadnienie:

Planowane siły i środki do realizacji postawionego zadania pozwalają jednorazowe wyprowadzenie 1/3 środków:

- początek ewakuacji możliwy jest po 8 godz. tj. o 12.00;
- przejazd i rozmieszczenie w RA - 1,5 godz. - 13.30;
- powrót i rozmieszczenie w RA - 1,5 godz. - 13.30;
- powrót do MSD - 1godz. - 14.30;
- przygotowanie i uruchomienie sprzętu 0,5 godz. - 15.00;
- przyjazd i rozmieszczenie sprzętu w RA 1,5 godz. - 16.30;
- powrót do MSD - 0,5 godz. - 17.00;
- przygotowanie i uruchomienie sprzętu - 0,5 godz. - 17.30;
- przyjazd i rozmieszczenie sprzętu w RA 1,5 godz. - 19.00.

UWAGA METODYCZNA

Po wysłuchaniu meldunku i jego uzasadnienia nauczyciel akademicki podaje, że 9pz po przyjęciu żołnierzy rezerwy w ramach potrzeb mobilizacyjnych i zakończeniu ewakuacji środków materiałowych przystąpił do szkolenia i zgrzywania pododdziałów.

W pierwszym dniu zgrzywania bojowego czyli drugiej dobie mobilizacji realizuje się zamierzenia mające na celu zgranie działania kompanii w podstawowych rodzajach walki /natarcie, obrona/ oraz doskonaleniu umiejętności w strzelaniu z broni osobistej i zespołowej, a także wykonaniu zadań obsługowo-remontowych i zaopatrzeniowych, a w szczególności:

- ćwiczenie zgrywające kompanii /równorzędnej/ prowadzone metodą musztry bojowej;
- strzelanie z broni osobistej i zespołowej;
- wykonanie zadań zaopatrzeniowych i obsługowo-remontowych w warunkach polowych.

W drugim dniu zgrywania bojowego, a w trzeciej dobie mobilizacji realizuje się zamierzenia mające na celu przygotowania sztabów do dowodzenia oraz doskonalenia działania kompanii /równorzędnej/ w natarciu i obronie, z uwzględnieniem pokonywania narzutowych pól minowych oraz stref skażonych środkami chemicznymi i promieniotwórczymi, a w szczególności<sup>x/</sup>:

- trening sztabowy ze środkami łączności w terenie /sztab i dowódca pododdziałów bezpośrednio podlegli dowódcy oddziału/;
- kompleksowe kompanijne ćwiczenie taktyczne;
- dalsze doskonalenie umiejętności w wykonaniu zadań specjalistycznych przez poszczególnych żołnierzy i zespoły.

W trzecim dniu zgrywania bojowego, czyli czwartej dobie mobilizacji realizuje się zamierzenia mające na celu zgrania działania batalionu /równorzędnego/ w podstawowych rodzajach walki oraz przedsięwzięcia przygotowujące zespoły do wykonania typowych dla nich zadań, a w szczególności:

- ćwiczenie zgrywające batalionu /równorzędnego/;
- doskonalenie zespołów w wykonywaniu zadań taktyczno-specjalistycznych.

W jednostkach wojskowych o strukturze kompanijnej realizuje się dalsze zgrywanie kompanii do działań w składzie oddziału.

Dla jednostek wojskowych, których termin zakończenia mobilizacji przekracza cztery doby, tematykę szkoleniową na pozostałe dni ustalają sztaby OW i RSZ, odpowiednio do podległości tych jednostek.

Plany szkolenia /zgrywania bojowego/ oraz konspekty do zajęć, odpowiednio oznakowane i ułożone, przechowuje się wraz z innymi dokumentami osiągnięcia WSGB. Środki materiałowe, niezbędne do zabezpieczenia szkolenia, wydzielają się z góry dla każdego pododdziału i przechowuje w magazynach poszczególnych rodzajów wojsk i służb.

Szkolenie prowadzi się zarówno w dzień jak i w nocy, niezależnie od warunków atmosferycznych, a ponadto kontynuuje się je w miejscu mobilizacji oraz w okresie przegrupowania do rejonu wyjściowego, aż do czasu otrzymania zadania bojowego.

### B.5. OMÓWIENIE KIEROWANIA MOBILIZACYJNYM ROZWINIĘCIEM PUŁKU - 45'

#### UWAGA METODYCZNA

Po omówieniu i uzasadnieniu przedsięwzięć realizowanych w poszczególnych stanach gotowości bojowej oraz szczegółowych kalkulacjach ewakuacji sprzętu bojowego i środków materiałowych, nauczyciel akademicki wyznacza oficerów, którzy przedstawiają wariantowe rozwiązania zagadnień - kierowania mobilizacyjnym rozwinięciem pułku.

---

x/ ZGRYWANIE BOJOWE - "Vademecum mobilizacyjno-uzupełnieniowe"  
nr bibl. 021867, str.182.

Proponowane rozwiązanie:

Sposób uruchamiania przedsięwzięć mobilizacyjnych przez służbę dyżurną.

Służba dyżurna otrzymuje sygnał od dyżurnego operacyjnego 7DZ nakazując realizację przedsięwzięć mobilizacyjnych lub osiągnięcie danego stanu gotowości bojowej - co jest równoczesne z nakazem realizacji przedsięwzięć mobilizacyjnych w zakresie właściwym dla tego stanu - za pomocą technicznych środków łączności z zastosowaniem tabeli sygnałowej "INWESTOR", lub otrzymuje sygnał polegający na otwarciu odpowiedniej koperty: zielonej, białej, czerwonej. W kopertach kolejno ponumerowanych umieszczone są zarządzenia na wprowadzenie w pułku stanu:

- w zielonej nr 1 - PdGB;
- w białej nr 2 - GBZW;
- w czerwonej nr 3 - PIGB;

W celu wprowadzenia stanu podwyższonej gotowości bojowej służba dyżurna otrzymuje sygnał, polecający otwarcia koperty zielonej, zaś dla bezpośredniego przejścia ze stanu stałej gotowości bojowej do gotowości bojowej zagrożenia wojennego lub pełnej - dwa sygnały jednocześnie: pierwszy - polecający otwarcie koperty zewnętrznej zielonej, drugi - otwarcie właściwej koperty białej lub czerwonej.

Jednostki, których dotyczy wykonanie danych przedsięwzięć, określone są w sygnale numerami mobilizacyjnymi, kryptonimami, zestawami lub nazwami jawnymi.

Służba dyżurna po rozkodowaniu otrzymanego sygnału i ustaleniu, że dotyczy

- tylko pułku lub pułku i jednostek mobilizowanych postępuje zgodnie z harmonogramem, przedsięwzięć dla danego stanu, wprowadza dany stan gotowości bojowej dla pułku sygnałami wewnętrznego alarmowania, przekazuje treść sygnału /rozkazu/ do WКУ CZĘSTOCHOWA oraz rozkodowany dowódcy pułku w bezpośrednim kontakcie;

- tylko jednostek mobilizowanych przekazuje sygnał do WКУ CZĘSTOCHOWA, KŁOBUCK, oraz rozkodowany dowódcy pułku w bezpośrednim kontakcie.

W razie zarządzenia mobilizacji jawnej /przez środki masowego przekazu/ służba dyżurna zarządza dla pułku stan pełnej gotowości bojowej sygnałami wewnętrznego alarmowania.

Skład ilościowy zespołu kierowania mobilizacyjnym rozwinięciem jednostki.

Dla zapewnienia sprawnego kierowania mobilizacyjnym rozwinięciem pułku i jednostek mobilizowanych, zorganizowany jest i systematycznie szkolony zespół kierowania mobilizacyjnym rozwinięciem /ZKMRJ/ pod kierownictwem szefa sztabu pułku, który ma prawo w imieniu dowódcy podejmować doraźne decyzje, zwłaszcza w sytuacjach, gdy realizacja przedsięwzięć mobilizacyjnych przebiega z zakłóceniami, czy też niezgodnie z wcześniejszymi ustaleniami.

Skład ZKMRJ:

- kierownik - szef sztabu;
- Kwatermistrz;
- szef służb technicznych;
- st.ofic. org.-kadrowy;
- instruktor polityczny;
- podoficer zawodowy;
- przedstawiciel WКУ CZĘSTOCHOWA /KŁOBUCK /.

Sposób zbierania i przekazywania informacji /meldunków, rozkazów, zarządzeń/.

W celu zapewnienia stałego dopływu i przekazywania informacji mających wpływ na przebieg mobilizacyjnego rozwinięcia pułku, o zakłóceniu, napływie uzupełnienia i stanu ukończenia, jak również realizacji zadań, dowódca pułku ma zorganizowaną łączność przewodową i ruchomą ze wszystkimi elementami bazy mobilizacyjnej pułku, dowódcami jednostek mobilizowanych i ZKMRJ. Organem wykonawczym w zakresie zbierania oraz przekazywania meldunków doraźnych, okresowych, dobowych jest ZKMRJ. Tryb i czas przekazywania meldunków okresowych do ZKMRJ oraz przez ZKMRJ do sztabu dywizji zgodnie z dokumentacją ZKMRJ - w czasie realizacji przedsięwzięć mobilizacyjnych cztery razy na dobę wg tabeli "BARYTON"-999

Sposoby działania oraz sprawowanie nadzoru nad realizacją przedsięwzięć mobilizacyjnych.

Mobilizacyjne rozwinięcie pułku oraz jednostek mobilizowanych przebiegać będzie w ramach osiągnięcia WSGB w następujący sposób:

a/ w stanie PdGB:

Pod pozorem ćwiczeń w MSD bez ogłaszania alarmu pododdziały pułku realizują ustalone przedsięwzięcia przygotowawcze podnoszące gotowość do wykonania zadań mobilizacyjnych.

b/ w stanie GBZW:

Pułk powołuje MRA. W miarę przybywania żołnierzy rezerwy MRA pułk kolejnymi kursami wychodzi do zapasowego rejonu alarmowego i osiąga gotowość do mobilizacyjnego rozwinięcia.

31rpz w rejonie alarmowym a 5boKG w MSD osiągają pełną gotowość do mobilizacyjnego rozwinięcia lub na zarządzenie przełożonego, szefa sztabu Gen.WP mogą być rozwijane do etatu "W".

c/ w stanie P1GB:

Pułk i jednostki mobilizowane /III i IV zestaw/ dokonują pełnego mobilizacyjnego rozwinięcia w rejonach /miejscach/, gdzie osiągnęły gotowość do mobilizacyjnego rozwinięcia w GBZW, po czym z wyjątkiem 5boKG przegrupowują się do zasadniczych rejonów alarmowych, osiągając w nich pełną gotowość bojową do wykonania zadań bojowych.

d/ w stanie P1GB bezpośrednio ze StGB lub PdGB.

Pułk i jednostki mobilizowane wykonują równocześnie wszystkie przedsięwzięcia danego stanu i pominiętych stanów gotowości bojowej, doprowadzają do mobilizacyjnego rozwinięcia pułku i jednostek mobilizowanych realizując zadania:

- 9pz - ZRA /zasadniczy rejon alarmowy/;
- 31rpz - ZapRA /zapasowy rejon alarmowy/;
- 5boKG w MSD lub na zarządzenie przełożonych /dcy, szefa sztabu SOW/ względnie decyzji dowódcy pułku w razie niespodziewanego ataku nieprzyjaciela na MSD w zasadniczym rejonie alarmowym.

W celu skrytego przejścia ze struktury organizacyjnej czasu "P" na czas "W" może być zarządzane przez szefa Sztabu Gen. WP skryte mobilizacyjne rozwinięcie bez wprowadzenia WSGB pod pozorem ćwiczeń i szkolenia. Nadzór nad realizacją przedsięwzięć mobilizacyjnych w pułku i jednostek mobilizowanych, dowódca pułku sprawuje osobiście i poprzez ZKMRJ. Zespół ten w PłGB pełni dyżury, a w stanie GBZW lub w PłGB część zespołu wykonuje zadania w MSD oraz ~~ciężko~~ oficerów wydzielonych jest do rejonu alarmowego celem nadzorowania wykonywanych tam przez pododdziały przedsięwzięć mobilizacyjnych.

Dowódca zespołu w zależności od miejsca i ważności wykonywanych przedsięwzięć mobilizacyjnych przez pododdziały pułku i jednostki mobilizowane, przebywa w MSD lub MRA gdzie sprawuje bezpośredni nadzór nad ich realizacją. W przypadku wyjścia pułku do wykonania zadań bojowych nadzór nad przebiegiem mobilizacyjnego rozwinięcia jednostek mobilizowanych przejmują dowódcy tych jednostek lub do czasu ich przybycia /dowództwo jednostek nowo formowanych powinno być utworzone w ciągu 8 godzin od chwili zarządzenia mobilizacyjnego rozwinięcia/ wyznaczeni przez dowódcę pułku oficerowie ZKMRJ.

CZĘŚĆ KONCOWA - 55'

OMÓWIENIE I PODSUMOWANIE ĆWICZENIA - 10'

- podać temat ćwiczenia oraz zasadnicze problemy z zakresu mobilizacyjnego rozwinięcia pułku w czasie poszczególnych zajęć;
- omówić aktywność słuchaczy w czasie zajęć;
- zwrócić uwagę na słabiej opanowane zagadnienia;
- zaznaczyć, że w czasie ćwiczenia rozpatrzono jedynie wybrane problemy dotyczące przygotowania, organizacji i kierowania mobilizacyjnym rozwinięciem jednostki wojskowej.

SPRAWDZIAN WIEDZY Z ZAKRESU MOBILIZACYJNEGO ROZWINIĘCIA JEDNOSTKI WOJSKOWEJ /TEST/ - 45'

Sprawdzian przeprowadzić na podstawie opracowanego zatwierdzonego przez szefa katedry testu.

Skale ocen:	90%	odpowiedzi	poprawnych	- b.dob.
	80%	-"-	-"-	- dobra
	70%	-"-	-"-	- dost.
poniżej	70%	-"-	-"-	- ndst..

Opracował:

ppłk Stanisław ZAWADZKI

Wydrukowano w 10 egz.  
Bgz.nr 1-10 Bibl.Nauk.DZS  
Wyk.ppłk ZAWADZKI  
Druk HW dnia 9.09.88r  
Druk ASG WP nr pf-1363/WW  
Korekta autorska

ZESTAWIENIE SIŁ I ŚRODKÓW 9pz PO WYDZIELENIU I PRZYJĘCIU  
ZALĄŻKÓW, POWOŁANIU MRA I SWO I RZ

PPW	Stan osobowy				Środki transp.	Wyszczególnienie sił i środków	Środki transport	Stan osobowy				PPW
	ofic. i chor.	plf. i szer.	prac. i cyw.	Razem				Razem	prac. i cyw.	plf. i szer.	ofic. i chor.	
	20	8	9	28	4	stan cz.P	7	11	1	10	1	kl
DZTWO	18	7	9	25	4	stan ewid.	7	11	1	10	1	
9pz	-	-	-	-	-	MRA	1	8	-	7	1	
	18	7	-	25	4	Razem	8	19	-	17	2	
	-	-	9	-	-	SWOIRZ	2	-	5	-	-	
PPW-1	1	5	-	6	7	stan cz.P	-	1	-	-	1	krozp.
	1	4	-	5	7	stan ewid.	1	3	-	2	1	
	5	55	-	60	2	MRA	-	14	-	13	1	
	6	59	-	65	9	Razem	1	17	-	15	2	
1bpzmo	-	-	-	-	-	SWOIRZ	-	-	-	-	-	
PPW-2	1	5	-	6	7	stan cz.P	3	16	-	15	1	pl rr
	1	4	-	5	7	stan ewid.	3	16	-	15	1	PPW-7
	5	55	-	60	2	MRA	-	4	-	4	-	
	6	59	-	65	9	Razem	3	20	-	19	1	
2bpzmo	-	-	-	-	-	SWOIRZ	-	-	-	-	-	
PPW-3	1	5	-	6	7	stan cz.P	10	56	-	55	1	k zaop.
	1	4	-	5	7	stan ewid.	8	51	-	50	1	
	5	55	-	60	2	MRA	1	23	-	22	1	
	6	59	-	65	9	Razem	9	74	-	72	2	
zmo	-	-	-	-	-	SWOIRZ	10	-	46	-	-	
PPW-4	1	5	-	6	2	stan cz.P	1	39	-	38	1	k rem.
	1	4	-	5	2	stan ewid.	1	36	-	35	1	
	5	43	-	48	2	MRA	3	48	-	47	1	
	6	47	-	53	4	Razem	4	84	-	82	2	
bcz	-	-	-	-	-	SWOIRZ	7	-	12	-	-	
PPW-5	2	30	-	32	7	stan cz.P	4	3	2	2	1	k med
	2	22	-	24	9	stan ewid.	4	4	2	3	1	
	1	15	-	16	21	MRA	1	10	-	9	1	
	3	37	-	40	30	Razem	5	14	2	12	2	
dah	-	-	-	-	-	SWOIRZ	1	-	6	-	-	
PPW-6	1	10	-	11	2	stan cz.P	8	7	-	6	1	k sap.
	1	7	-	8	2	stan ewid.	10	9	-	8	1	
	1	17	-	18	-	MRA	-	24	-	23	1	
	2	24	-	26	-	Razem	10	33	-	31	2	
bapans	-	-	62	-	22	SWOIRZ	1	-	11	-	-	
	1	5	-	6	5	stan cz.P	-	2	-	2	-	pl chem
	1	5	-	6	5	stan ewid.	-	3	-	3	-	
	1	12	-	13	1	MRA	1	13	-	12	1	PPW-9
	2	17	-	19	6	Razem	1	16	-	15	1	
1bplot	-	-	-	-	-	SWOIRZ	2	-	7	-	-	
	1	-	-	1	2	stan cz.P	-	-	-	-	-	
	1	1	-	2	2	stan ewid.	-	-	-	-	-	
	1	9	-	10	1	MRA	-	-	-	-	-	
	2	20	-	12	3	Razem	-	-	-	-	-	
2 baplot.	-	-	-	-	-	SWOIRZ	-	-	-	-	-	

1. Stan 9pz po uwzględnieniu wydzielenia i przyjęcia załączków czyli stan ewidencyjny 220 żołnierzy.
2. MRA - 429 żołnierzy, 31 oficerów i chorążych, 398 podoficerów i szeregowców.
3. Stan po przyjęciu MRA 649 żołnierzy.

4. Stan sił i środków za 9pz i jednostki mobilizowane:

	Stan osobowy	śr.transp.
9pz	~ 807	115
31rpz	~ 795	100
5bo	~ 53	10
	-----	-----
	1655	225

Razem - dotyczy stanu ewidencyjnego i MRA.

ZESTAWIENIE ZBIORCZE POTRZEB MOBILIZACYJNYCH 9pz.

Wyszczególnienie	Etat "w"	Stan ewid. "p"	Różnice między etatem, "w" a st. wid. "p"	Wydzielane zależki 9pz.	Otrzymane zależki 9pz.	Potrzeby mob.		Nakładka	Sposób powołania MRA	
						Wzrost	Wzrost		MAK jw	MAK WKU
						Wzrost	Wzrost		MAK jw	MAK WKU
ofic. i chor.	193	37	156	6	4	158	189		31	
pdf. i szer.	2175	202	1973	27	10	1990	2388	100	398	398
Razem	2368	239	2129	33	14	2148	2577	100	429	429
osob. - tera	12	7	5			5	6		1	1
ciązarow.	154	23	131	2	5	128	147		26	26
ciąg. - sam.	47	14	33			33	36		7	7
specjal.	59	43	16			16	18		3	3
motocykle	6	1	5			5	6		1	1
Razem	278	88	190	2	5	187	213		38	38
transp.	38	17	21			21	24		4	4
specjal.	14	9	5			5	6		1	1
Razem	52	26	26			26	30		5	5

1. W stanie osobowym.

PMob = 189 + 2388 = 2577  
 PET = 158 + 1990 = 2148  
 PPET = 31 + 398 = 429  
 MRA = 31 + 398 = 429 /%Z/  
 UZ = 127 + 1592 = 1719

2. W środkach transportowych.

PMob = 213  
 PET = 187  
 PPET = 26  
 MRA = 37  
 UZ = 149

ZESTAWIENIE ZBIORCZE POTRZEB MOBILIZACYJNYCH 31 rpn.

Wyszczególnienie	Etat "w"	Stan ewid. "p"	Różnice między etatem "w" a stanem ewid.	Wydzielane załączki	Przymowa- nie za- łączki	PMob.	WKU uzupełnia- jące PMob.		Na- kładka	Sposób powołania MRA		
							Często- chowa	%		MAK jw	MAK WKU Razem	
ofic. i -chor.	174	-	174	-	4+4TAMob	166	16	183	33	-	33	33
pdf. i szereg.	1950	-	1950	-	20	1930	<del>284</del>	2032	386	-	386	386
Razem	2124	-	2124	-	24+4TAMob	2096	300	2215	419	-	419	419
osob-teren	9+5os.	-	9	-	5	9	2	8	1	-	2	2
ciężarowe	157	-	157	-	2	155	31	147	23	-	31	31
ciąg., samoch.	77	-	77	-	-	77	7	81	11	-	15	15
specjalne	55	-	55	-	-	55	5	58	8	-	11	11
motocykle	14	-	14	-	-	14	-	16	2	-	3	3
Razem	312+5os.	-	312	-	7	310	45	310	45	-	62	62
transport.	14	-	14	-	-	14	-	16	2	-	3	3
specjalne	31	-	31	-	-	31	-	36	5	-	6	6
Razem	45	-	45	-	-	45	-	52	7	-	9	9

1. W stanie osobowym.

PMob = 199 + 2316 = 2515  
 PET = 166 + 1930 = 2096  
 PPET = 33 + 386 = 419  
 MRA = 33 + 386 = 419  
 UZ = 133 + 1544 = 1677

2. W środkach transportowych.

PMob = 355  
 PET = 310  
 PPET = 45  
 MRA = 62  
 UZ = 248

45

w dyspozycji komendanta WKU

ZESTAWIENIE ZBIORCZE POTRZEB MOBILIZACYJNYCH 5bcKG.

Wyszczególnienie	Etat "W"	Stan ewid. "P"	Różnice między etatem "W" a st.ewid.	Wydzielane załączki	Przyjmowane załączki	PM	WKU uzupełnienie		Nakład	Sposób powołania		Razem
							Częstość chowania	Luźność		AK JW	MAK WKU	
ofic. i chor.	19	-	19	-	2	17	20	3	-	-	3	3
pdf. i szereg.	256	-	256	-	7	249	299	50	-	-	50	50
Razem	275	-	275	-	9	266	319	53	-	-	53	53
osob. teren	14	-	4	-	-	4	5	1	-	-	1	1
ciężarowe	10	-	10	-	-	10	11	1	-	-	2	2
ciąg. samoch.	5	-	-	-	-	-	-	-	-	-	-	-
specjalne	5	-	5	-	-	5	6	1	-	-	1	1
motocykle	6	-	6	-	-	6	7	1	-	-	1	1
Razem	25	-	25	-	-	25	29	4	-	-	5	5
transp.	-	-	-	-	-	-	-	-	-	-	-	-
specjalne	-	-	-	-	-	-	-	-	-	-	-	-
Razem	-	-	-	-	-	-	-	-	-	-	-	-

1. W stanie osobowym.

PMob = 20 + 299 = 319  
 PPET = 13 + 248 = 266  
 PMRA = 3 + 50 = 53  
 UZ = 14 + 119 = 213

2. W środkach transportowych.

PMob = 29  
 PPET = 25  
 PMRA = 4  
 UZ = 5

4 - w dyspozycji komendanta WKU

