



Grey Scale #13



DANES-PICTA.COM

A 1 2 3 4 5 6 M 8 9 10 11 12 13 14 15 B 17 18 19

AKADEMIA SZTABU GENERALNEGO WP

WYDZIAŁ WOJSK LĄDOWYCH
PODYPLOMOWE STUDIUM OPERACYJNO-STRATEGICZNE

JAWNE

POUFNE

Egz. Nr 1



~~41821~~

Płk dypl. pil. Kazimierz DZIOK

WYKORZYSTANIE DLMB W OPERACJI ZACZEPNEJ ARMII

Praca roczna

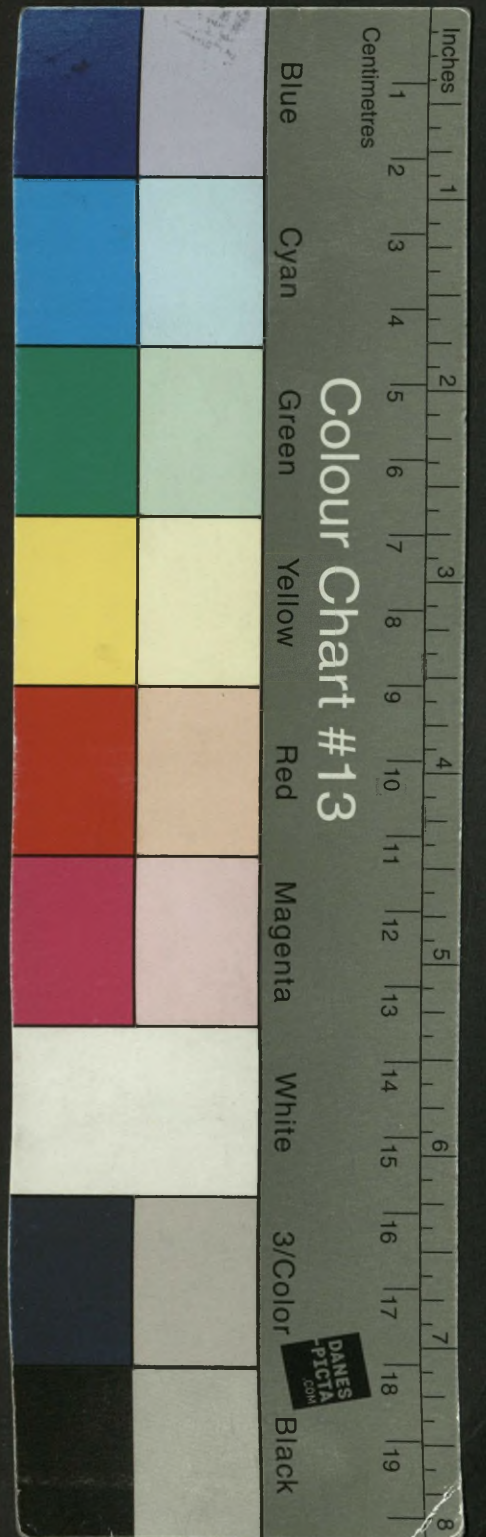


55659

WARSZAWA

KWIECIEŃ

1985



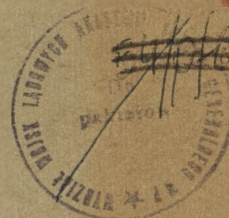
AKADEMIA SZTABU GENERALNEGO WP

WYDZIAŁ WOJSK LĄDOWYCH
PODYPLOMOWE STUDIUM OPERACYJNO-STRATEGICZNE

JAWNE

POUFNE

Egz. Nr 1



~~41821~~

Płk dypl. pil. Kazimierz DZIÓK

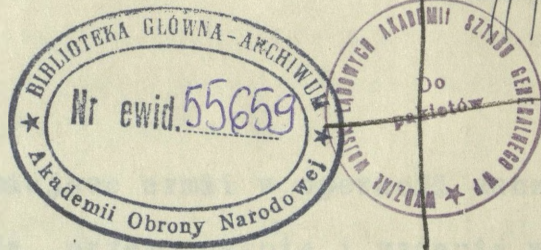
WYKORZYSTANIE DLMB W OPERACJI ZACZEPNEJ ARMII

Praca roczna



AKADEMIA SZTABU GENERALNEGO

Wydział Wojsk Lądowych



JAWNE

~~SECRET~~

Egz. Nr.... 1

płk dypl.pil. Kazimierz Dziuk



Andlicum

Wykorzystanie DLMB w operacji zaczepnej
armii

*Przełożeniowi
na "JAWNE"
27.01.2005*

ppłk W. Kortański

S P I S T R E Ś C I

	Strona
1. W s t ę p	3
2. Rola i miejsce armii w operacji zaczepnej frontu.	4
3. Struktura, przeznaczenie i zadania wykonywane przez DLMB na korzyść wojsk lądowych.	5
4. Możliwości bojowe DLMB.	12
5. Dowodzenie DLMB podczas wykonywania zadań.	18
6. Prowadzenie działań bojowych przez DLMB.	19
7. Z a k o ń c z e n i e	22

1. Wstęp

Praca zawiera podstawowe wiadomości o zasadach zastosowania bojowego i prowadzenia działań bojowych w operacji zaczepnej armii.

Do opracowania pracy wykorzystano materiały zawarte w dostępnej literaturze oraz doświadczenia i wnioski z ćwiczeń przeprowadzonych przez Wojska Lotnicze.

Przeznaczona jest do szkolenia dowództwa dywizji i podległych pułków w zakresie wykorzystania sił dywizji do wsparcia wojsk lądowych armii w operacji zaczepnej. Pozwala ona na szybki wybór określonych sił do wykonania zadań w poszczególnych okresach operacji zaczepnej, oraz racjonalne użycie poszczególnych pułków o różnorodnym uzbrojeniu.

2. Rola i miejsce armii w operacji zaczepnej frontu.

Rola i miejsce armii w pierwszej operacji zaczepnej frontu uzależnione są od celu i zadania frontu które on realizuje. Armia może być w składzie pierwszego rzutu operacyjnego frontu i rozwijać operację zaczepną na głównym lub innym kierunku w pasie operacji zaczepnej frontu. Może też tworzyć drugi rzut frontu. W toku operacji zaczepnej rola i miejsce armii w operacji frontowej mogą ulegać zmianom. Działając na samodzielnym kierunku armia może prowadzić operację zaczepną i uczestniczyć w powietrznej lub powietrzno-morskiej operacji desantowej.

Rolę i miejsce armii określa dowódca frontu w swoim zamiarze. On określa cel i zadania operacji armijnej oraz ustala jej skład i miejsce w operacji frontowej.

Celem operacji zaczepnej armii może być rozgromienie /rozbitcie/ we współdziałaniu z sąsiednimi armiami i lotnictwem głównego zgrupowania wojsk nieprzyjaciela na całą głębokość operacyjnego ugrupowania grupy armii oraz opanowania tych obiektów i rejonów, które pozbawiają nieprzyjaciela możliwości bazowania lotnictwa i wojsk raketowych oraz naruszają operacyjną trwałość jego obrony.

Cel operacji armia osiąga stopniowo tzn. według ustalonej kolejności i terminów rozbitcia zgrupowań nieprzyjaciela oraz opanowania jego ważnych rejonów i obiektów na całą głębokość operacji.

Z celu operacji wynikają konkretne zadania, które określa się jako zadania bliższe i zadania dalsze.

Niezależnie od wymienionych zadań armia otrzymuje zadanie udziału w pierwszym uderzeniu jądrowym frontu.

Treścią zadania bliższego może być zniszczenie środków napadu jądrowego, rozgromienie broniących się w pasie armii wojsk korpusów pierwszego rzutu grupy armii i bliższych odwodów operacyjnych oraz opanowanie ważnych rejonów i rubieży na głębokość operacyjnego ugrupowania armii polowej.

Głębokość tego zadania przeciętnie wynosi 100 - 150 km. Treścią zadania dalszego armii może być zniszczenie wykrytych w toku operacji środków napadu jądrowego nieprzyjaciela, ostateczne rozbitcie jego zgrupowań obronnych i podchodzących odwodów operacyjnych oraz opanowanie ważnych rejonów i obiektów. Głębokość tego zadania może wynosić 150 , 200 km.

Armia o zamiennym składzie organizacyjnym posiada 3-4 dywizje zmechanizowane i 1-2 dywizje pancerne, ABROT i inne jednostki armijnego podporządkowania. Do operacji zaczepnej armia otrzymuje około 70 - 90 i więcej środków jądrowych o różnym wagomiarze w tym 10 - 20 lotniczych bomb jądrowych.

Od składu, możliwości oraz celu operacji, który armia będzie realizować zależy rozmach przestrzenno-czasowy operacji zaczepnej. Właściwe wykorzystanie sił umożliwia armii rozwijanie operacji zaczepnej na głębokość 250-350 km w pasie szerokości 60-80 i więcej km. Odcinek przełamania armii może wynosić 8-12 km / w zależności od ilości ZT w pierwszym rzucie/. Czas trwania operacji 6-8 dni ze średnim tempem 40-60 km/dobę. W terenie górzystym i podczas przełamania tempo jest mniejsze i może wynosić 15-30 km/dobę.

Operację zaczepną armii wspierają wojska lotnicze frontu /WLF/. Dowódca frontu przydziela armii prowadzącej operację zaczepną na głównym kierunku uderzenia wysiłek 24-25 pułkoltów lotnictwa myśliwsko-bombowego. Zakłada się, że zadania w ramach wydzielonego wysiłku na korzyść armii będzie wykonywała określona dywizja lotnictwa myśliwsko-bombowego /DLMB/ wchodząca w skład WLF.

3. Struktura, przeznaczenie i zadania wykonywane przez DLMB na korzyść wojsk lądowych.

Dywizja lotnictwa myśliwsko-bombowego składa się z dowództwa trzech pułków lotnictwa myśliwsko-bombowego i pododdziałów dywizyjnych. DLMB powinna być wyposażona w jednolity sprzęt bojowy. Wyjątkowo może być wyposażona w różne typy samolotów np: Lim-6 bis; Su-7 BKŁ, Su-22 M4 lub jeszcze inne. Podległe pułki posiadają sprzęt jednolity.

Dowódcy dywizji bezpośrednio podlegają:

szeft sztabu dywizji, zastępca dowódcy dywizji d/s liniowych /szept wydziału służb/, zastępca dowódcy dywizji d/s politycznych /szept wydziału politycznego/, zastępca dowódcy dywizji d/s techniki i zaopatrzenia /szept służb techniki i zaopatrzenia/, trzy pułki lotnictwa myśliwsko-bombowego, szept wydziału kadr i adiutant dowódcy dywizji.

Dywizją dowodzi jej dowódca z SD DLMB, który posiada prawo wydawania rozkazów i nadzoru ich wykonania.

Dowódca DLMB jest organizatorem działań bojowych podległych oddziałów i pododdziałów i dowodzi nimi w czasie przygotowania i prowadzenia działań bojowych, podejmuje decyzje, stawia im zadania bojowe, organizuje współdziałanie wewnątrz dywizji oraz uzgadnia współdziałanie z sąsiadami.

Dywizja lotnictwa myśliwsko-bombowego jest związkiem taktycznym lotnictwa frontowego przeznaczonym do zwalczania obiektów naziemnych i nawodnych o znaczeniu taktycznym i operacyjnym w operacjach armii i frontu, operacjach przeciwpowietrznych i powietrznych oraz operacjach desantowych z wykorzystaniem klasycznych i jądrowych środków rażenia.

Z przeznaczenia wynikają zadania bojowe DLMB. Ich rodzaje, charakter i znaczenie wynikają z wymogów współczesnego pola walki, potrzeb wojsk lądowych /marynarki wojennej/ oraz możliwości bojowych DLMB.

Dywizja może wykonywać następujące zadania:

a/ o znaczeniu operacyjnym

- niszczenie raketowych środków napadu jądrowego
- zwalczanie lotnictwa na lotniskach i minowanie lotnisk
- zwalczanie odwodów operacyjnych
- zwalczanie operacyjnych desantów powietrznych i morskich
- dezorganizację systemu dowodzenia wojskami
- zabezpieczenie desantowania i wsparcia działań operacyjnych desantów powietrznych i morskich

b/ o znaczeniu taktycznym / w ramach wsparcia wojsk armii w operacji zaczepnej/:

- niszczenie naziemnych elementów systemów rozpoznawczo-uderzeniowych

- niszczenie naziemnych środków napadu jądrowego
- zwalczanie odwodów taktycznych i bliższych operacyjnych
- zwalczanie środków ogniowych i siły żywej
- obezwładnianie ważnych punktów i węzłów oporu
- obezwładnienie punktów i stanowisk dowodzenia
- zwalczanie taktycznych desantów powietrznych
- zabezpieczenie desantowania i wsparcia działań taktycznych desantów powietrznych.

Ponadto DLMB może prowadzić rozpoznanie powietrzne i zwalczać środki napadu powietrznego.

Realizując wsparcie ogniowe wojsk lądowych, DLMB wykonuje uderzenia na obiekty naziemne, które utrudniają wojskom lądowym realizację postawionych im zadań.

Celem ogniowego wsparcia wojsk lądowych jest zadanie maksymalnych strat głównemu zgrupowaniu wojsk lądowych nieprzyjaciela, opóźnienie lub zerwanie jego natarcia bądź też osłabienie jego obrony. Bezpośrednie wsparcie wojsk polega na zwalczaniu obiektów bezpośrednio zagrażających lub mogących przeciwdziałać wykonywaniu zadań taktycznych przez wojska lądowe, które dywizja realizuje 10-15 km od rubieży styczności wojsk do głębokości 60-ciu i więcej km. Zadania te dywizja wykonuje w ramach wysiłku wydzielonego dla wsparcia armii w operacji zaczepnej.

Porażenie ogniowe nieprzyjaciela jest organizowane i wykonywane przez WLF, WLA oraz przez wojska raketowe i artylerię w ważniejszych okresach operacji zaczepnej a mianowicie podczas:

- wprowadzania do bitwy zgrupowania uderzeniowego
- wprowadzania do bitwy operacyjnej grupy manewrowej
- wprowadzenia do bitwy drugiego rzutu
- forsowania przeszkody wodnej
- odparcia przeciwuderzenia
- prowadzenia operacji desantowej

Plan udziału WLF w porażeniu ogniowym - załącznik Nr. 1

Podczas wprowadzania do bitwy zgrupowania uderzeniowego, OGM, drugiego rzutu oraz forsowania przeszkody wodnej organizuje się następujące okresy porażenia wojsk nieprzyjaciela:

- ogniowe zabezpieczenie podejścia wojsk
- ogniowe przygotowanie ataku /lub forsowania/

- ogniowe wsparcie ataku / lub forsowania/
- ogniowe wsparcie wojsk nacierających z głębi obrony nieprzyjaciela.

Etapy i zadania

Dywizja lotnictwa myśliwsko-bombowego zadania w ogniowym porażeniu nieprzyjaciela realizuje w czterech etapach:

1. Ogniowe zabezpieczenie podejścia wojsk. -

Główny wysiłek DLMB skupia się na wykonywaniu uderzeń na obiekty npla mające możliwość ogniowego oddziaływania na przegrupowujące się wojska.

W tym etapie DLMB wykonuje następujące zadania:

- niszczy naziemne elementy systemów rozpoznawczo-uderzeniowych typu PLSS, ASSAULT BREAKER
- niszczy środki napadu jądrowego
- obezwładnia artylerię dalekosiężną, środki OPL i WRE
- obezwładnia lotnictwo na lotniskach i lądowiskach
- obezwładnia stanowiska i punkty dowodzenia wojskami i lotnictwem taktycznego i operacyjnego szczebla.

2. Ogniowe przygotowanie ataku - główny wysiłek DLMB skupia na obiektach znajdujących się stosunkowo blisko rubieży styczności wojsk na kierunku przełamania, zadania:

- obezwładnienie artylerii raketowej i lufowej
- zwalczanie drugich rzutów i odwodów pierwszorzutowych brygad i dywizji
- obezwładnienie punktów dowodzenia szczebla taktycznego
- obezwładnienie środków OPL
- niszczenie nowo odkrytych środków przenoszenia broni jądrowej i naziemnych elementów systemów rozpoznawczo-uderzeniowych

3. Ogniowe wsparcie ataku.

W ogniowym wsparciu ataku zmienia się charakter działania lotnictwa. Zwalczą ono te same obiekty co w poprzednim etapie z tym, że często będą to obiekty nowo wykryte lub niewystarczająco porażone w czasie ogniowego przygotowania ataku. Następować będzie przejście do działań na wezwanie z pola walki na co będzie się przeznaczać większość wysiłku lotnictwa będącego w dyspozycji dowódcy armii.

W związku z tym lotnictwo myśliwsko-bombowe dyżurować będzie na lotniskach w najwyższych stopniach gotowości bojowej.

4. Ogniove wsparcie nacierających wojsk w głębi - w tym etapie działanie LMB cechuje skupienie głównego wysiłku na:
- zwalczanie odwodów podczas wychodzenia do kontrataku lub przeciwuderzenia
 - obehładnienie artylerii i środków OPL
 - zabezpieczeniu wysadzania desantów taktycznych i jego wsparcia
 - niszczeniu naziemnych elementów systemów rozpoznawczo-uderzeniowych i środków przenoszenia broni jądrowej
 - obehładnieniu śmigłowców przeciwpancernych na lądowiskach i stanowisk dowodzenia wojskami.

Wymagany stopień porażenia konkretnych obiektów w ramach porażenia ogniowego uzależniony jest od ich ważności. Został on jednoznacznie określony i powinien wynosić dla:

- pododdziałów raket "PERSHING", "CRUISE", "LANCE" - 90 %
- samolotów - nosicieli i artylerii jądrowej - 60 %
- baterii artylerii i moździerzy - 40 %
- czołgów i środków przeciwpancernych - 70 %
- siły żywej w punktach oporu - 40 %
- odwody /kcz, kp w rejonie rozśrodkowania/ - 30 %
- SD oraz środków OPL i WRE - 50 %

Tak wysoki stopień porażenia ogniowego nieprzyjaciela DLMB osiąga przez masowanie wysiłku, centralizację dowodzenia i utrzymanie wysokiej gotowości bojowej podległych pułków. Działania bojowe wojsk lądowych mogą być prowadzone w różnych warunkach i sytuacjach, dlatego też potrzeby tych wojsk w zakresie wsparcia lotniczego mogą być różne.

Już w czasie podchodzenia do rubieży styczności wojsk pierwszorzutowych związków taktycznych wojsk lądowych lotnictwo myśliwsko-bombowe zwalcza środki ogniowe nieprzyjaciela, które mogą oddziaływać na podchodzące wojska lądowe. Jednym z ważniejszych zadań wykonywanych przez DLMB jest branie przez nią udziału w ogniowym przygotowaniu natarcia. W tym okresie wydzielone grupy LMB niszczą i obehładniają najważniejsze elementy

obrony nieprzyjaciela na wybranym odcinku przełamania celem uniemożliwienia lub ograniczenia do minimum skutecznego przeciwdziałania nieprzyjaciela wojskom przechodzącym do natarcia. Lotnictwo zwalcza obiekty znajdujące się poza zasięgiem skutecznego ognia artylerii jak również te które z jakichkolwiek innych przyczyn nie mogą być skutecznie porażone środkami ogniowymi wojsk lądowych.

Główne zadanie lotnictwo myśliwsko-bombowe wykonuje z chwilą przejścia wojsk do natarcia, gdy większość sił i środków nieprzyjaciela znajduje się w ruchu. Wykonuje ono swe uderzenia w pobliżu rubieży styczności wojsk i działa szczególnie intensywnie w okresach zmniejszania się skuteczności ognia wspierającej artylerii. Zwalcza przede wszystkim nieprzyjaciela wychodzącego do kontrataku, jego drugie rzuty i odwody.

W czasie pościgu wspierające LMB opóźnia i utrudnia w maksymalnym stopniu zorganizowany odwrót wojsk nieprzyjaciela przez wykonywanie uderzeń na czołowe pododdziały wycofujących się kolumn. W czasie pościgu może zajść potrzeba forsowania z marszu przeszkody wodnej więc lotnictwo myśliwsko-bombowe niszczy i obezwładnia środki ogniowe nieprzyjaciela na przeciwnym brzegu mogące prowadzić ogień na lustro wody.

Po sforsowaniu przeszkody wodnej grupy lotnictwa będą zwalczały odwody nieprzyjaciela wychodzące z głębi w celu obsadzenia brzegu oraz wojska kontratakujące, które stanowią największe zagrożenie dla wojsk lądowych.

Podczas rozwijania natarcia w głębi obrony nieprzyjaciela może dojść do boju spotkaniowego. Podstawą sukcesu naszych wojsk jest uprzedzenie wojsk nieprzyjaciela w rozwinięciu sił głównych, przejęcie inicjatywy i narzucenie mu walki w niedogodnych dla niego warunkach.

Lotnictwo myśliwsko-bombowe wykonuje uderzenia na najbardziej ruchliwe elementy ugrupowania bojowego nieprzyjaciela, opóźnia jego podejście, rozwinięcie na dogodnej rubieży do walki, uczestniczy w krótkim ogniowym przygotowaniu ataku oraz zwalcza jego środki ogniowe na stanowiskach startowych i ogniowych.

Zabezpieczenie lotnicze działań operacyjnej grupy manewrowej armii / OGM-A/ jest częścią składową lotniczego wsparcia wojsk armii. W związku z tym problematyka zabezpieczenia lotniczego

OGM-A musi być rozpatrywana kompleksowo i w ścisłym związku z zadaniami wykonywanymi przez lotnictwo frontu w operacji zaczepnej.

We wszystkich sytuacjach koncentracja wysiłku na rzecz OGM-A będzie dokonywana kosztem wsparcia lotniczego armii pierwszego rzutu. Zapewnienie wysokiej skuteczności zabezpieczenia lotniczego działań OGM-A będzie wymagało angażowania najlepszych pod względem taktyczno-technicznym samolotów oraz najlepiej wyszkolonych i doświadczonych załóg. Wysokie tempo natarcia OGM-A w oderwaniu od sił głównych armii zmusza do ciągłego utrzymywania w gotowości części sił lotnictwa do działania na wezwanie z pola walki. Zadania w tym etapie są przewidywane na całą głębokość działania wojsk OGM-A.

Główny wysiłek lotnictwa powinien być skoncentrowany na tych obiektach, które zagrażają wykonaniu zadań przez OGM-A. Będą to przede wszystkim odwoły, które należy rozbić w najdogodniejszym miejscu i czasie a tym samym stworzyć swobodę manewru OGM-A. DLMB działająca na korzyść OGM-A powinna wykonywać swoje zadania uderzeniami jednoczesnymi z użyciem stosunkowo dużych sił. Jednak około 20 % wysiłku powinna utrzymywać do działań na wezwanie z pola walki zwłaszcza wtedy, gdy będą trudności w zapewnieniu dostatecznego wsparcia artyleryjskiego.

Zapewnienie bezpieczeństwa własnym samolotom od sił i środków OGM-A wymaga dobrej organizacji dowodzenia lotnictwem i współdziałania z wojskami OGM-A. W celu dowodzenia lotnictwem do OGM-A kieruje się grupy dowodzenia bojowego /GDB/.

We wszystkich wyżej opisanych sytuacjach działań bojowych wojsk lądowych DLMB dąży do zadania nieprzyjacielowi maksymalnych strat. Szczególnie ważne zadanie DLMB ma do wykonania w czasie ogniowego porażenia w różnych okresach /etapach/ walki wojsk. Pod pojęciem działań bojowych lotnictwa w porażeniu ogniowym nieprzyjaciela rozumie się zorganizowane wg planu armii zmasowane, ześrodkowane a także inne rodzaje uderzeń lotnictwa myśliwsko-bombowego na nieprzyjaciela we współdziałaniu ze środkami ogniowymi /walki/ wojsk lądowych i innych rodzajów lotnictwa. Obejmuje ono wykonanie uderzeń przez wojska rakietowe i artylerii, lotnictwa, wojska pancerne i zmechanizowane,

wykorzystanie min, miotaczy ognia itp. Celem działań lotnictwa w porażeniu ogniowym jest zwalczanie wybranych obiektów nieprzyjaciela w wyniku czego utracą one zdolność do całkowitego lub częściowego prowadzenia działań bojowych, a we współdziałaniu ze środkami ogniowymi wojsk lądowych wywalczeniu przewagi ogniowej i porażeniu nieprzyjaciela w stopniu umożliwiającym realizację najważniejszych zadań operacji zaczepnej armii.

4. Możliwości bojowe DLMB

Możliwości bojowe DLMB to skuteczność wykonania określonych zadań bojowych przez jej siły i środki w konkretnej sytuacji taktyczno-operacyjnej, atmosferycznej i terenowej. Miernikiem możliwości bojowych dywizji jest przewidywany rezultat wyrażony /określony/ ilością zwalczanych / zniszczonych, obezwładnionych, zdezorganizowanych/ typowych obiektów pola walki. W celu określenia przewidywanego rezultatu działań ustala się /oblicza/ ilości samolotów potrzebnych do zwalczania określonego obiektu. Na rezultaty działań istotny wpływ wywiera usytuowanie obiektów działań /odległość/ oraz czas /termin/ uderzenia.

Możliwości bojowe DLMB rozpatruje się korzystając z trzech zasadniczych wskaźników: wskaźników możliwości przestrzennych, wskaźników możliwości czasowych i wskaźników skuteczności bojowej.

Ustalając /obliczając/ możliwości bojowe dywizji każdorazowo uwzględnia się: realną głębokość bojowego oddziaływania samolotów dywizji, czas wykonania uderzenia /od momentu przekazania sygnału/, czas uderzenia powtórnego, ilość zwalczanych obiektów, przyjmowany współczynnik sprawności technicznej sprzętu - 0,9

a/ Wskaźniki możliwości przestrzennych

Taktyczne promienie działań samolotów myśliwsko-bombowych

Typ samolotu	Wysokość lotu /m/	Prędkość lotu /km/h/	Taktyczny promień działania /km/		
			para	klucz	eskadra
Lim-6 bis			87	77	57
			165	150	135
SU-7 BKL	50-300	700-900	125	120	105
			190	170	150
SU-22 M4			140	132	128
			260	250	240

Uwaga:

1. W liczniku podane wielkości oznaczają bez zbiorników dodatkowych, w mianowniku z dwoma zbiornikami dodatkowymi.
2. Do obliczeń przyjęto: zbiórkę sposobem dopędzania czas pracy nad celem - 5 min. Zapas paliwa - 10 %.

Głębokość bojowego oddziaływania grup LMB

Wyszczególnienie	Lim-6 bis		Su-7 BKL		SU-22 M4	
	klucz	esk.	klucz	esk.	klucz	esk.
Promień taktyczny /km/	$\frac{77}{150}$	$\frac{57}{135}$	$\frac{120}{170}$	$\frac{105}{150}$	$\frac{132}{250}$	$\frac{128}{240}$
Srednia odległość bazowania	80		100		120	
Głębokość bojowego oddziaływania /km/	$\frac{-}{55}$	$\frac{-}{70}$	$\frac{20}{70}$	$\frac{5}{50}$	$\frac{12}{130}$	$\frac{8}{120}$

Uwaga: Licznik bez zbiorników, mianownik dwa dodatkowe zbiorniki paliwa.

b. Wskaźniki możliwości czasowych

Srednie orientacyjne czasy wykonania uderzenia przez LMB na wezwanie z pola walki z gotowości bojowej Nr.1

Typ samolotu	Głębokość bazowania /km/	Głębokość działań bojowych od rsw w głąb terytorium nieprzyjaciela /km/					
		do 40 km		do 60 km		do 100 km	
		klucz	esk.	klucz	esk.	klucz	esk.
Lim-6 bis	80	31 min	35 min	-	-	-	-
SU-7 BKL	100	34 min	37 min	36min	39min	-	-
SU-22 M4	120	37 min	49 min	43min	56min	46min	58min

Założono: zbiórkę o 180°, prędkość dla samolotów Lim-6 bis, - 600 km/h, dla Su - 800 km/h.

Do działań z gotowości bojowej Nr. 2 czasy należy zwiększyć dla klucza - 10 min, dla eskadry - 15 min.

Srednie czasy odtwarzania gotowości bojowej

Jednostka	Czas odtwarzania gotowości bojowej w minutach		
	Lim - 6 bis	SU-7 BKL	SU-22 M4
para	25	35	70
klucz	30	50	90
eskadra	120	150	150

Srednie orientacyjne czasy wykonania powtórnego uderzenia

Typ samolotu	Odległość bazowania /km/	Czas wykonania powtórnego uderzenia w min					
		Głębokość działań bojowych					
		do 40 km		do 60 km		do 100 km	
		klucz	esk.	klucz	esk.	klucz	esk.
Lim-6 bis	80	73	175	-	-	-	-
Su-7 BKL	100	134	205	138	209	-	-
Su-22 M4	120	139	219	146	227	152	232

Wezwanie do powtórnego wylotu zostało dokonane podczas odtwarzania gotowości bojowej.

c/ wskaźniki skuteczności bojowej

Lp.	Obiekt działań	Typ samolotu	Wymiary obiektów /m/	Stożek porażen. /%/	Uzbrojenie	Ogniowa liczba samolotów	JPO	JOSO
1.	Bateria operacyjno-taktycznych rakiet typu "LANCER" na stanowiskach startowych	Su-22 M4 Su-7 Lim-6 bis	200x100	90	20x OFAB-100 6 x UB - 16 2 x NR - 30 2 x MARS - 2 2 x NR - 30	2	500	1,6
2.	Bateria artylerii 203,2 155 mm na SO okopanych /6 dział/	Su-22 M4 Su-7 Lim-6 bis	300x100	60	8 x RBK-500 z AO-10 6 x UB - 16 2x NR - 30 2 x MARS - 2 2 x NR - 23 1 x N - 37	6,5	1100	4
3.	Bateria artylerii raketowej 110 mm typu LARS-2 na SO	Su-22 M4 Su-7 Lim-6 bis	420x200	40	8 x RBK-500 z AO-10 4 x RBK-500 z AO-10 2 x FAS-250 2 x OFAB-100	2,7	180	0,6
4.	Eskadra śmigłowców na lądowisku w terenie odkrytym	Su-22 M4 Su-7 Lim-6 bis	200x150	70	10x OFAB-250 4 x RBK-500 z AO-10 2 x OFAB-250	2,2	500	1,6
					13,8 5,5 10,6	180 500 500	180 500 500	3,6 4,5 10

1	2	3	4	5	6	7	8	9
5.	Kompania zmechanizowana w rejonie ześrodkowania.	Su-22 M4 Su-7 Lim-6 bis	400x300	30	8 x RBK-500 z PTAB-2,5 4 x RBK-500 z PTAB-2,5 2x MARS -2 2 xNR -230 1 x N -37 8 x RBK-500 z PTAB-2,5	4,9 9,5 22 2,4	800 800 800 1500	2,7 7,3 16 4,8
6.	Kompania zmechanizowana w marszu	Su-22 M4 Su-7 Lim-6 bis	1500x6	30	2 x RBK-250 4 x RBK-500 z PTAB-2,5 2 x RBK-250 z PTAB-2,5 2 x OFAB-100 8x RBK-500 z PTAB-2,5 4 x RBK-500 z PTAB-2,5 2 x RBK-250 z PTAB-2,5	4,0 7,0 12,0	1500 1500 1500	13,6 13,6 30 4,8
7.	Kompania czołgów w marszu	Su-22 M4 Su-7 Lim-6 bis	1700x6	30	2 x RBK-250 z PTAB-2,5 2 x OFAB-100 8x RBK-500 z PTAB-2,5 4 x RBK-500 z PTAB-2,5 2 x RBK-250 z PTAB-2,5	2,6 7,0 12,0	1500 1500 1500	4,8 13,6 30
8.	Stanowisko dowodzenia na pojazdach specjalnych /około 10 samochodów/	Su-22 M4 Su-7 Lim-6	300x200	50	4 x UPK-23 z NR -30 6 x S-24 2 x NR-30 2 x MARS-2 2 x NR-23 1 x N -37	4,0 6,0 10	730 730 730	2,4 6,5 14

1	2	3	4	5	6	7	8	9
9.	Bateria PRK " HAWK "	Su-22 M4			4 x UPK-23			
		Su-7	400x400	50	2 x NR-30	3	540	1,7
		Lim-6 bis			6 x S-24	8	540	5
					2 x MARS-2			
					2 x NR-30	10	540	11
					1 x N-37			

Współczynniki współmierności możliwości środków ogniowych w porównaniu z armatą - haubicą D-20 152 mm

Typ samolotu	J	P	O	J	O	S	O
Su-22		310			2,8		
Su-20		200			2,0		
Su-7		110			1,1		
MiG-21		100			1,0		
MiG-23		200			2,0		
Lim-6 bis		50			0,5		
Mi-24 D		120			1,2		

JPO - jednolity pocisk obliczeniowy
 JOSO - jednolity obliczeniowy środek ogniowy

5. Dowodzenie DLMB podczas wykonywania zadań.

W celu zapewnienia ciągłości i operatywności dowodzenia oddziałami i pododdziałami dywizji podczas wsparcia wojsk lądowych zorganizowany jest odpowiedni system dowodzenia, który składa się z SD i ZSD DLMB oraz SD plmb. Ponadto w dowodzeniu samolotami w powietrzu i informowaniu dywizji o sytuacji taktyczno-operacyjnej i warunkach atmosferycznych udział biorą. PLSDL i OPL A rozwijane przy SD armii pierwszego rzutu frontu, posterunek naprowadzania i wskazywania celów / PNWC / rozwijane przy pułkach rakiet przeciwlotniczych armii /frontu/, grupy dowodzenia bojowego / GDB/ rozwijane przy SD związków taktycznych pierwszego rzutu armii, oficerowie naprowadzania lotnictwa /ONL/ ze środkami łączności w pierwszorzutowych pułkach wojsk lądowych. Stanowisko dowodzenia dywizji stanowi główny punkt dowodzenia przez dowódcę dywizji podległymi mu siłami. Rozwija się je w rejonie lotniska jednego z pułków. SD DLMB ma zapewnioną wielokanałową łączność z PLSDWL i OPLF. SD pułków i PLSDL i OPLA, Zapasowe SD DLMB rozwija się zazwyczaj w rejonie jednego z lotnisk przyszłego węzła bazowania dywizji. Utrzymuje ono stałą gotowość do przejęcia dowodzenia dywizją na wypadek obezwładnienia /zniszczenia/ SD DLMB. Jego obsadę stanowi około 20 % składu osobowego dowództwa i sztabu dywizji. Dowódca i sztab dywizji kieruje z SD wykonywaniem zadań planowanych zawczasu oraz zadań na wezwanie z pola walki. Kierowanie to obejmuje: kontrolę osiągania gotowości do działań przez pułki lub grupy uderzeniowe, meldowanie o tym na PLSD WL i OPLF, kontrolę startu grup w celu wykonania zadania, śledzenie ich lotu oraz składanie o nich meldunków na PL SDL i OPLA, informowanie grup działających w powietrzu o niebezpiecznych zjawiskach atmosferycznych, wybuchach jądrowych, sytuacji powietrznej i naziemnej oraz możliwości przeciwdziałania lotnictwa myśliwskiego nieprzyjaciela, przekazywanie dowodzenia grupami na PLSDL i OPLA lub podległe mu punkty dowodzenia, organizowanie ciągłej łączności z grupami samolotów w powietrzu / retranslator, pośredniczenie/, informowanie

grup w powietrzu o ewentualnych zmianach lotnisk lądowania lub przecelowanie samolotów na inne obiekty.

Strukturę dowodzenia i uzależnienia poszczególnych punktów dowodzenia obrazuje schemat - załącznik Nr. 2.

6. Prowadzenie działań bojowych przez DLMB.

Działania bojowe DLMB są ściśle związane z działaniami bojowymi wojsk lądowych. DLMB wspiera związki taktyczne wojsk zmechanizowanych i pancernych działając w pasie określonej armii do głębokości bojowego oddziaływania pododdziałów i oddziałów DLMB. Może ona wykonać, w zależności od celów, zadań i głębokości działań, bezpośrednie i pośrednie wsparcie lotnicze. Bezpośrednie /taktyczne/ wsparcie lotnicze - to działania bojowe oddziałów i pododdziałów DLMB na korzyść pierwszorzutowych dywizji armii pierwszego rzutu frontu w taktycznym i ogniowym współdziałaniu z nimi, polegające na wykonywaniu uderzeń na obiekty pola walki znajdujące się w granicach ugrupowania bojowego pierwszego rzutu korpusów armijnych nieprzyjaciela. Dywizja zwalcza przede wszystkim obiekty nieprzyjaciela rozmieszczone w odległości 10-60 i więcej km od rubieży styczności wojsk.

DLMB jest jednym ze skuteczniejszych środków rażenia ważnych obiektów nieprzyjaciela, rozmieszczonych poza zasięgiem środków ogniowych armii. Jest ona zdolna do samodzielnego wykrywania i niezwłocznego zwalczania jądrowymi i konwencjonalnymi środkami rażenia pojawiających się niespodziewanie obiektów naziemnych nieprzyjaciela.

DLMB biorąc udział w lotniczym wsparciu wojsk armii zwalcza te obiekty, których wyeliminowanie z działań ma bezpośredni wpływ na przebieg walki. Główny wysiłek skupia w pasie działania armii będącej na kierunku głównego uderzenia frontu od 10 km od rubieży styczności wojsk do rejonów rozmieszczenia odwodów armijnych nieprzyjaciela. Na działania bojowe DLMB wpływa sposób działań nieprzyjaciela i wojsk własnych.

DLMB prowadzi działania bojowe pododdziałami i oddziałami z różnych stopni gotowości bojowej, konwencjonalnymi i jądrowymi środkami rażenia i dowódcy grup w powietrzu są stale

gotowi do precelowania na inne obiekty uderzeń. W działaniach prowadzonych wyłącznie konwencjonalnymi środkami rażenia pododdziały i oddziały DLMB działające na korzyść armii są narażone na silniejsze niż w wojnie jądrowej przeciwdziałanie środków obrony przeciwlotniczej nieprzyjaciela. W związku z tym przebiegają one we współdziałaniu z wojskami raketowymi i artylerią, które mogą obezwładniać te środki.

Podczas realizacji zadań przez wojska lądowe najbardziej niebezpieczne są środki raketowo-jądrowe, dywizyjne, korpuśne i armijne odwody, które to zwalczą przede wszystkim DLMB, chociaż nie mniej ważne są środki ogniowe i siła żywa, punkty i węzły oporu, punkty i stanowiska dowodzenia, które to dywizja zwalczą wspólnie z oddziałami lotnictwa wojsk lądowych.

Podczas niszczenia środków napadu jądrowego nieprzyjaciela głównymi obiektami działań DLMB są wyrzutnie pocisków raketowych na stanowiskach startowych i w marszu, artyleria atomowa oraz radiotechniczne środki kierowania pociskami raketowymi. W celu skutecznego niszczenia tych obiektów w poszczególnych pułkach stawiane są przez dowódcę DLMB określone siły do dyżurowania na lotniskach /drogowych odcinkach lotniskowych/ i w powietrzu, a działania bojowe są wykonywane przede wszystkim sposobem samodzielnego poszukiwania i niszczenia tych obiektów. Gdy dowódca DLMB otrzyma odpowiednie informacje z rozpoznania może planować na te obiekty uderzenia jednoczesne i kolejne małych grup samolotów myśliwsko-bombowych.

W zadaniu dowódca DLMB określa rejon poszukiwania /uderzenia/, czas poszukiwania /uderzenia/, cel działań, rodzaj obiektu, a niekiedy siły i środki rażenia.

Nie mniej ważne jest zwalczanie odwodów taktycznych. Charakter działań DLMB zależy w tym wypadku od danych z rozpoznania, od stanu odwodów i możliwego charakteru ich działań. Odwody mogą znajdować się w rejonach ześrodkowania, w marszu, na rubieżach rozwinięcia oraz w czasie wykonywania kontrataków i przeciwuderzeń. W przypadku braku sił oraz w działaniach prowadzonych wyłącznie konwencjonalnymi środkami rażenia DLMB do walki z odwodami ma stawiane ograniczone cele: zatrzymanie, nękanie poprzez obezwładnienie /niszczenie/ części sił.

Może też stosować dezorganizację działań. W sumie chodzi o ich opóźnienie i osłabienie przed wejściem do bitwy. Podczas działań DLMB bombami jądrowymi na odwody nieprzyjaciela stawia się jej bardziej zdecydowane cele: zniszczyć, rozbić. Dywizja bierze udział w pierwszym zmasowanym uderzeniu jądrowym frontu, natomiast w toku kolejnych uderzeń jądrowych wspiera operację zaczepną armii na głównym kierunku uderzenia. Może na jej korzyść wykonać 10-20 uderzeń jądrowych według planu armii. Obiekty oraz wszystkie inne dane otrzyma od dowódcy wojsk lotniczych armii /DWLA/. DLMB może wykonać jednocześnie 30 uderzeń jądrowych, a w skrajnych wypadkach tyle ile posiada samolotów typu SU, ponieważ każdy samolot jest nosicielem 1-2 bomb jądrowych. DLMB może więc zniszczyć dwie trzy dywizje pancerne lub zmechanizowane nieprzyjaciela, w rejonie ześrodkowania lub w marszu.

Działając na odwody stosuje przede wszystkim uderzenia jednoczesne dywizji a następnie uderzenia kolejne, które są skuteczne szczególnie podczas przechodzenia wojsk nieprzyjaciela przez cieśniny, mosty i przeprawy. Głównymi obiektami uderzeń są bataliony czołgów DZ /DPanc/ oraz dywizjony kierowanych i niekierowanych pocisków raketowych.

DLMB może brać udział w niszczeniu taktycznych desantów powietrznych nieprzyjaciela, wykonując uderzenia jednoczesne i kolejne małych grup samolotów na wojska desantu w rejonie załadowania, w rejonie wysadzenia /zrzutu/ i walki.

DLMB może być również użyta do zabezpieczenia desantowania własnych wojsk. Może ona wykonywać ogniowe przygotowanie desantowania i ogniowe wsparcie działań taktycznych desantów powietrznych.

PLAN UDZIAŁU WLF W PORAŻENIU OGNIOWYM NIEPRZYJACIELA

OGNIOWE WSPARCIE WOJSK WALCZĄCYCH W GŁĘBI /OWW/	OGNIOWE WSPARCIE ATAKU /OWA/	OGNIOWE PRZYGOTOWANIE ATAKU /OPA/	OGNIOWE ZABEZPIECZENIE PODEJŚCIA /OZP/	OKRESY PORAZENIA I CZAS ICH TRWANIA																																																																																							
$t = G + 165 \text{ do } D_1$	$t = 165 \text{ min.}$	$t = 60 \text{ min.}$	$t = 40 \text{ min.}$																																																																																								
				OBIEKTY DZIAŁAŃ LMB																																																																																							
<table border="1"> <thead> <tr> <th>OBIEKT</th> <th>WYSIL.</th> <th>CZAS</th> <th>CEL DZIA.</th> <th>WYKO.</th> </tr> </thead> <tbody> <tr> <td>ODWODY</td> <td>6el/6</td> <td>OK 1600</td> <td>OBEZW. 2DLMB</td> <td></td> </tr> <tr> <td></td> <td></td> <td></td> <td></td> <td></td> </tr> </tbody> </table>	OBIEKT	WYSIL.	CZAS	CEL DZIA.	WYKO.	ODWODY	6el/6	OK 1600	OBEZW. 2DLMB							<table border="1"> <thead> <tr> <th>LP</th> <th>OBIEKT</th> <th>WYSIL.</th> <th>CZAS</th> <th>CEL DZIA.</th> <th>WYKO.</th> </tr> </thead> <tbody> <tr> <td>1</td> <td>K-RTAKI</td> <td>1el/6</td> <td>NA WEZW</td> <td>OBEZW. 2DLMB</td> <td></td> </tr> <tr> <td>2</td> <td></td> <td></td> <td></td> <td></td> <td></td> </tr> <tr> <td>3</td> <td></td> <td></td> <td></td> <td></td> <td></td> </tr> </tbody> </table>	LP	OBIEKT	WYSIL.	CZAS	CEL DZIA.	WYKO.	1	K-RTAKI	1el/6	NA WEZW	OBEZW. 2DLMB		2						3						<table border="1"> <thead> <tr> <th>LP</th> <th>OBIEKT</th> <th>WYSIL.</th> <th>CZAS</th> <th>CEL DZIA.</th> <th>WYKO.</th> </tr> </thead> <tbody> <tr> <td>1</td> <td>SD 1KA/nd</td> <td>1el/6</td> <td>6,20 6,25</td> <td>OBEZW. 2DLMB</td> <td></td> </tr> <tr> <td>2</td> <td>esppomc</td> <td>1el/6</td> <td>6,30 6,40</td> <td>OBEZW. 2DLMB</td> <td></td> </tr> <tr> <td>3</td> <td></td> <td></td> <td></td> <td></td> <td></td> </tr> </tbody> </table>	LP	OBIEKT	WYSIL.	CZAS	CEL DZIA.	WYKO.	1	SD 1KA/nd	1el/6	6,20 6,25	OBEZW. 2DLMB		2	esppomc	1el/6	6,30 6,40	OBEZW. 2DLMB		3						<table border="1"> <thead> <tr> <th>LP</th> <th>OBIEKT</th> <th>WYSIL.</th> <th>CZAS</th> <th>CEL DZIA.</th> <th>WYKO.</th> </tr> </thead> <tbody> <tr> <td>1</td> <td>b„P”</td> <td>3el/6</td> <td>4,42 4,52</td> <td>NUSZCZ. 2DLMB</td> <td></td> </tr> <tr> <td>2</td> <td>b„H”</td> <td>1el/6</td> <td>4,57 5,12</td> <td>OBEZW. 2DLMB</td> <td></td> </tr> <tr> <td>3</td> <td>2pśm</td> <td>2el/6</td> <td>5,15 5,25</td> <td>OBEZW. 2DLMB</td> <td></td> </tr> </tbody> </table>	LP	OBIEKT	WYSIL.	CZAS	CEL DZIA.	WYKO.	1	b„P”	3el/6	4,42 4,52	NUSZCZ. 2DLMB		2	b„H”	1el/6	4,57 5,12	OBEZW. 2DLMB		3	2pśm	2el/6	5,15 5,25	OBEZW. 2DLMB		
OBIEKT	WYSIL.	CZAS	CEL DZIA.	WYKO.																																																																																							
ODWODY	6el/6	OK 1600	OBEZW. 2DLMB																																																																																								
LP	OBIEKT	WYSIL.	CZAS	CEL DZIA.	WYKO.																																																																																						
1	K-RTAKI	1el/6	NA WEZW	OBEZW. 2DLMB																																																																																							
2																																																																																											
3																																																																																											
LP	OBIEKT	WYSIL.	CZAS	CEL DZIA.	WYKO.																																																																																						
1	SD 1KA/nd	1el/6	6,20 6,25	OBEZW. 2DLMB																																																																																							
2	esppomc	1el/6	6,30 6,40	OBEZW. 2DLMB																																																																																							
3																																																																																											
LP	OBIEKT	WYSIL.	CZAS	CEL DZIA.	WYKO.																																																																																						
1	b„P”	3el/6	4,42 4,52	NUSZCZ. 2DLMB																																																																																							
2	b„H”	1el/6	4,57 5,12	OBEZW. 2DLMB																																																																																							
3	2pśm	2el/6	5,15 5,25	OBEZW. 2DLMB																																																																																							
SELEKTYWNE UDERZENIA RADIOELEKTRONICZNE	ZMASOWANE UDERZENIA RADIOELEKTRONICZNE		ZABEZPIECZENIE LOTNICTWO, WRE																																																																																								



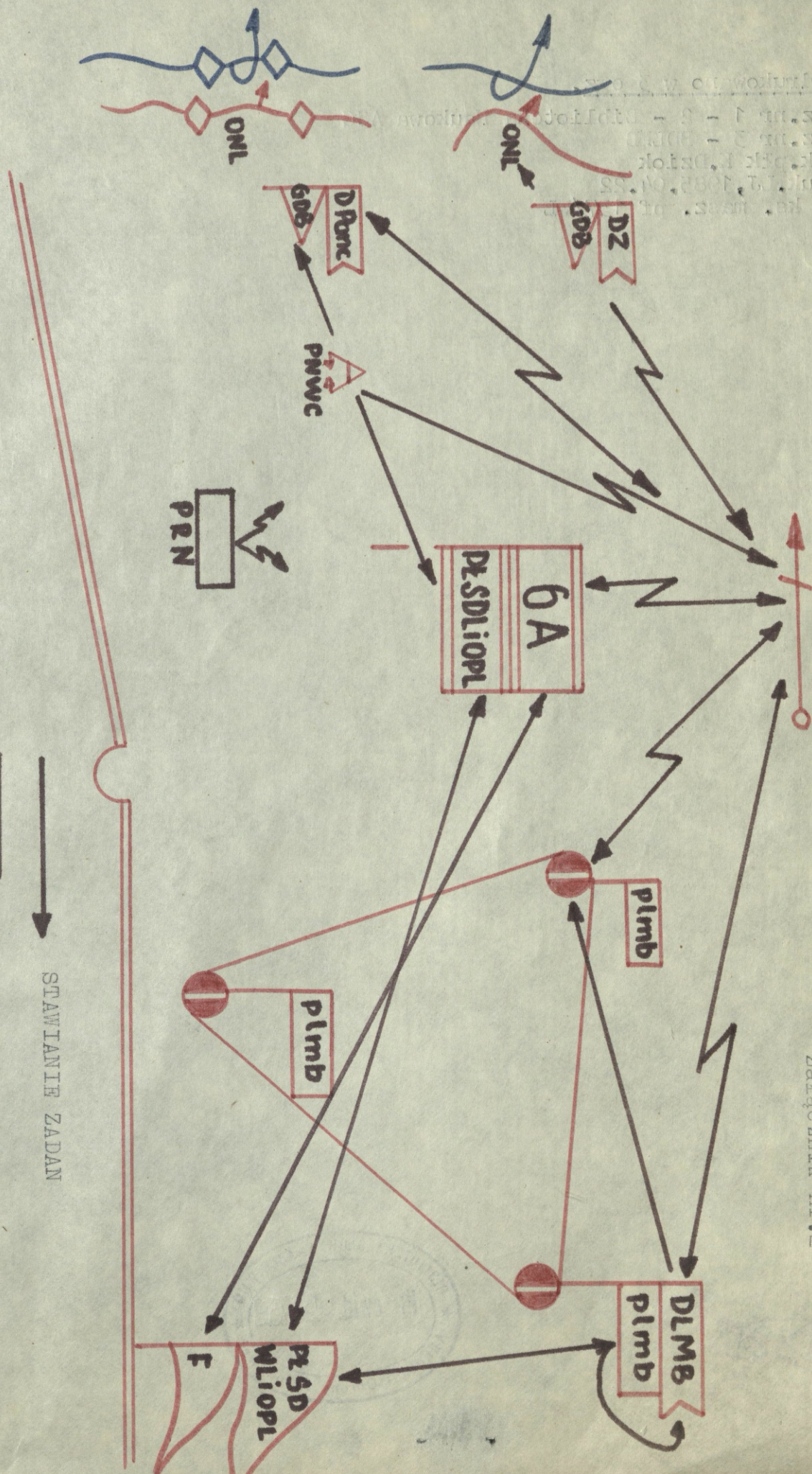
7. Zakończenie

DLMB może skutecznie działać na korzyść wojsk lądowych konwencjonalnymi i jądrowymi środkami rażenia, zwalczając środki napadu jądrowego i ogniowego SD / w tym szczególnie elementy systemów rozpoznawczo-uderzeniowych / odwody w rejonach ześrodkowania i w marszu, oraz inne obiekty ruchome i o małych rozmiarach. Może również skutecznie działać w operacjach przeciwpowietrznych, powietrznych i desantowych.

Dowództwo dywizji spełnia istotną rolę w przygotowaniu dywizji do działań bojowych oraz w dowodzeniu pododdziałami i oddziałami w czasie ich prowadzenia. Przygotowanie do działań bojowych odbywa się zazwyczaj w warunkach ograniczonego czasu, co wymaga od oficerów dowództwa nie tylko dobrej znajomości struktur organizacyjnych, uzbrojenia i taktyki działań nieprzyjaciela, ale także taktyki działań pododdziałów i oddziałów dywizji oraz umiejętności operatywnego działania w toku przygotowania i prowadzenia przez DLMB działań bojowych.

==
DOWODZENIE DLMB
==

Załącznik nr. 2



STAWIANIE ZADAŃ

INFORMOWANIE O SYTUACJI

Wydrukowano w 3 egz.

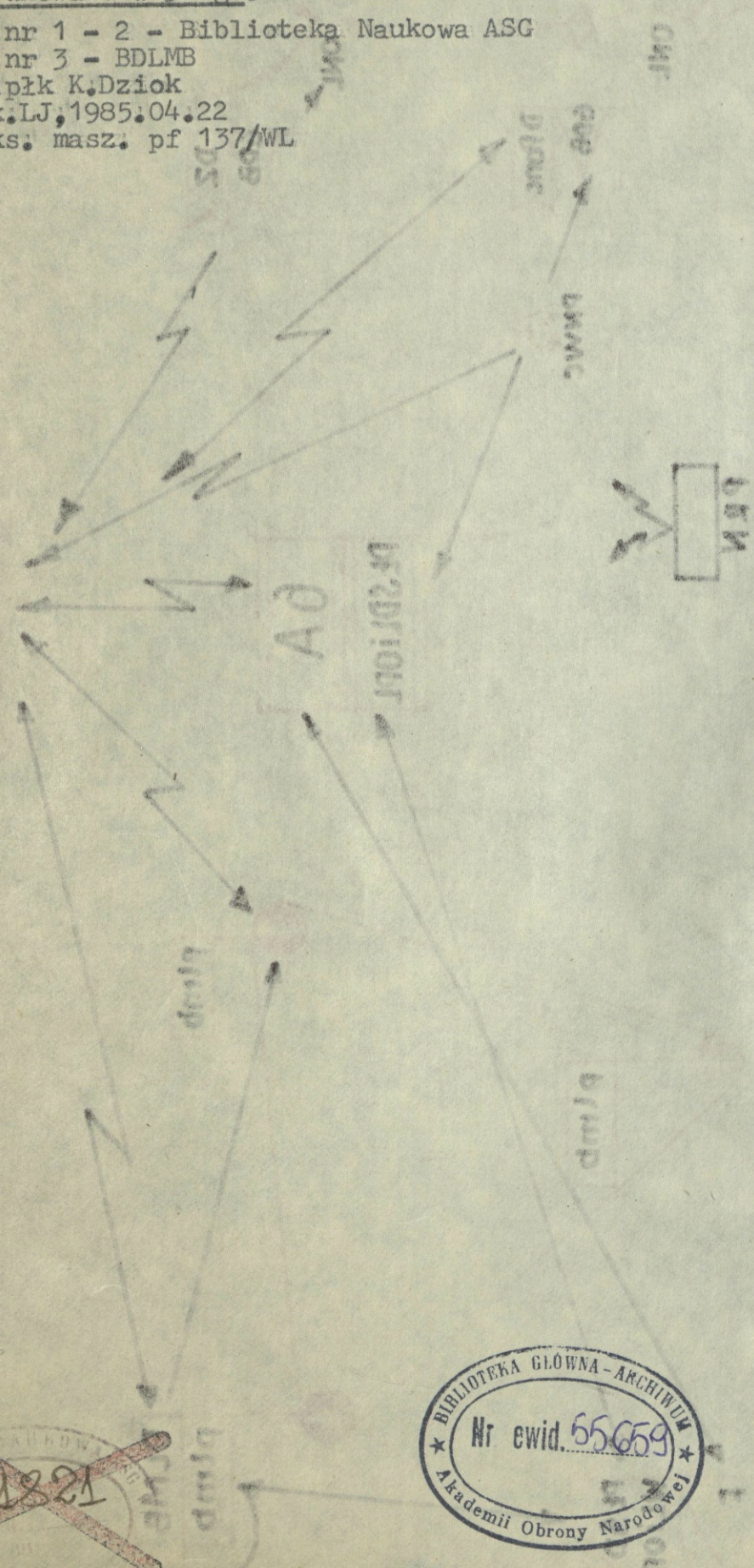
Egz. nr 1 - 2 - Biblioteka Naukowa ASG

Egz. nr 3 - BDLMB

Wydruk: K. Dziok

Druk: LJ, 1985:04:22

Nr ks. masz.: pf 137/WL



~~41221~~

BIBLIOTEKA GŁÓWNA - ARCHIWUM
 Nr ewid. 55659
 Akademii Obrony Narodowej