

R G B WH GR BL

Grey Scale #13

C M Y K

DANES PICTA .COM

A 1 2 3 4 5 6 M 8 9 10 11 12 13 14 15 B 17 18 19



48528

48528

# AKADEMIA SZTABU GENERALNEGO WP

WYDZIAŁ WOJSK LĄDOWYCH  
KATEDRA TAKTYKI TYŁÓW

~~XXXXXXXXXX~~  
~~XXXXXXXXXX~~  
~~XXXXXXXXXX~~

Egz. Nr ..... 1

Tylko dla nauczycieli akademickich



Mjr dypl. Ryszard TOMASZEWICZ

## ĆWICZENIE SPECJALISTYCZNE Nr 108/KW

PRZEWÓZ pz (pcz) TRANSPORTEM KOLEJOWYM

Opracowanie metodyczne



48528

Opis załączników

1. Mapa nr RWD 47/pf-17/1/87, /47/pf-17/3/87/, skala 1:50 000  
na 2 ark.

Mapa robocza dowódcy 8 pz

2. Mapa nr RWD 47/pf-16/2/87, skala 1:200 000 na 33 ark.

Elan przeprowadzenia ćwiczenia na temat:

"Przewóz pz /pcz/ transportem kolejowym"



WYDZIAŁ WOJSK LĄDOWYCH  
KATEDRA TAKTYKI TYŁÓW

PRZEKLASYFIKOWANO  
Protokół Nr 12657

ZATWIERDZAM  
SZEF KATEDRY TAKTYKI TYŁÓW

~~POUFNE~~  
Egz.nr ...

/-/ płk prof.dr hab.Wiesław WÓJTOWICZ



ĆWICZENIE SPECJALISTYCZNE Nr 108/KW

Temat: PRZEWÓZ pz /pcz/ TRANSPORTEM KOLEJOWYM

Opracowanie metodyczne

OPRACOWAŁ  
ADIUNKT KATEDRY TT

SPRAWDZIŁ  
KIEROWNIK ZAKŁADU KW

/-/ mjr dypl.R. TOMASZEWICZ

/-/ płk dr inż. Z. OSTOJSKI

## PLAN PRZEPROWADZENIA ĆWICZENIA

/część opisowa/

### MAPY:

1:200 000 N-33-XIII, XIV, XV, XVI, XVII, XVIII,  
XIX, XX, XXI, XXII, XXIII, XIV,  
XXV, XXVI, XXVII, XXVIII, XXIX,  
XXX

N-34-XIII, XIV, XV, XVI, XVII, XIX,  
XX, XXI, XXII, XXIII, XXV, XXVI,  
XXVII, XXVIII, XXIX

1:50 000 N-34-103-D  
N-34-104-C.

I. TEMAT: PRZEWÓZ pz /pcz/ TRANSPORTEM KOLEJOWYM

### II. CELE:

1. Nauczyć słuchaczy zasad organizacji i planowania przewozu pz /pcz/ transportem kolejowym oraz dowodzenia pułkiem w czasie załadowania, przewozu i wyładowania z transportu kolejowego.
2. Uczyć słuchaczy w roli dowódcy pułku i oficerów sztabu:
  - metody pracy w czasie ustalania potrzeb w zakresie ilości transportów kolejowych do przewozu pułku oraz organizacji rekonesansu rejonu wyjściowego do załadowania i punktu ładunkowego;
  - opracowanie podstawowych dokumentów bojowych oraz dokumentów związanych z przewozem pułku transportem kolejowym;
  - dowodzenia pododdziałami pułku w czasie załadowania, przewozu i wyładowania z transportu kolejowego w warunkach oddziaływania lotnictwa i grup dywersyjno-rozpoznawczych.

### III. RODZAJ ĆWICZENIA

Ćwiczenie grupowe w sali.

### IV. WARUNKI ORGANIZACJI ĆWICZENIA

1. Ćwiczenie rozpoczyna się w warunkach zastrzonej sytuacji międzynarodowej, w której istnieje możliwość wybuchu wojny na ETDW.

2. 8 pz /ćwiczący/ do 7.00 8.5 zakończył mobilizację w rejonach alarmowych.

Zmobilizowane pododdziały 8 pz po odbyciu szkolenia i uzupełnieniu środków materiałowych do 1.00 10.5 zostały przesunięte do rejonu JÓZEFOWO /1268/, BUDY STAWSKIE /1272/, KOBYLIN /6876/, ROGIENIEC /0472/, MAŁY PŁOCK /0868/.

SD 8 pz - KOŁAKI WIETRZYCHOWO /0872/;

TSD 8 pz - KARWOWO /0876/.

Pułk wyposażony jest w BWP i czołgi T-55.

Ukompletowanie 8 pz wynosi:

- w stanie osobowym - 100%
- w sprzęcie - 100%.

3. Pułk w całości realizuje przewóz transportem kolejowym po jednej linii kolejowej do rejonu ześrodkowania: PETERSDORF/2800/, wył. WOLDEGK /2404/, GRAWENHAGEN /2000/, BREDEFELDE /2092/.

Średnie tempo przewozu transportem kolejowym - ok. 600 km/dobę.

Stacja załadowania 8 pz - zasadnicza - JASTRZĄBKA /8816/;

- zapasowa - ZABIELE WIELKIE /8020/.

Stacja wyładowania 8 pz - zasadnicza - STRASBURG /3216/;

- zapasowa - OERTZENHOF /3204/.

Przewóz 58 pz transportem kolejowym odbywa się na "KOSTAP".

#### V. UKŁAD ĆWICZENIA

Nr zajęcia	Temat i zagadnienia	Ilość godzin	
		KW	pozostałe
1	2	3	4
1	Temat: Przewóz pz /poz/ transportem kolejowym Ustalenie liczby pociągów do przewiezienia pułku zmechanizowanego /pułku czołgów/	4	2
2	Organizacja rekonesansu rejonu wyczekiwania dróg dojazdowych i stacji załadowniczej	2	2
3	Meldowanie dowódcy pułku danych dotyczących załadowania i przewozu pododdziałów transportem kolejowym	2	2
4	Opracowanie planu załadowania /wyładowania/ pododdziałów pułku na transport kolejowy	6/1R	2

1	2	3	4
5	Organizacja zabezpieczenia bojowego transportu operacyjnego	2	2 /bez grup ogólnokwat./
6	Organizacja zabezpieczenia tyłowego transportów operacyjnych	2	2 /tylko gr. ogólnokwat./
7	Dowodzenie pododdziałami pułku podczas przewozu transportem kolejowym. Kierowanie przewozami operacyjnymi przez organy liniowe służby komunikacji wojskowej	2	

Załączniki do opracowania metodycznego:

- Nr 1 - Zapotrzebowanie na przewóz jednostek wojskowych koleją
- Nr 2 - Plan załadowania
- Nr 3 - Plan wyładowania
- Nr 4 - Dziennik działania komendanta operacyjnego transportu wojskowego
- Nr 5 - Założenie taktyczne nr 1
- Nr 6 - Założenie taktyczne nr 2
- Nr 7 - Mapa 1:200 000 - Plan przeprowadzenia ćwiczenia przy egzemplarzu nr 1 i 2
- Nr 8 - Mapa 1:50 000 - Mapa robocza dowódcy 8 pz przy egzemplarzu nr 1 i 2.

## ZAJĘCIE 1

**TEMAT:** Ustalenie liczby pociągów do przewiezienia pułku zmechanizowanego /pułku czołgów/

**CEL:** Nauczyć słuchaczy dokonywania podziału pułku zmechanizowanego na transporty operacyjne.

Zapoznać słuchaczy z zasadami przewozu sprzętu z przekroczoną skrajnią.

**CZAS:** 4 x 45' = 180' - grupa komunikacji wojskowej  
2 x 45' = 90' - pozostałe grupy

**FORMA:** Zajęcie grupowe w sali

### ZAGADNIENIA SZKOLENIOWE I PODZIAŁ CZASU

Wprowadzenie do zajęcia .....	10'/5'
1. Określenie potrzeb transportu kolejowego do przewozu pułku zmechanizowanego .....	45'/20'
2. Podział pułku zmechanizowanego na transporty operacyjne .....	65'/40'
3. Opracowanie zapotrzebowania na przewóz jednostek wojskowych koleją .....	30'/10'
4. Przewóz transportem kolejowym bojowego sprzętu technicznego z przekroczoną skrajnią .....	20'/10'
Omówienie zajęcia .....	10'/5'

### ZAGADNIENIA DO INSTRUKTAŻU SŁUCHACZY

1. Siedem dni przed rozpoczęciem ćwiczenia wydać słuchaczom mapy i założenia.
2. W czasie instruktażu nakazać słuchaczom:
  - a/ przestudiowanie literatury zgodnie z punktem piątym założenia nr 1;
  - b/ sklejenie map 1:200 000;
  - c/ wrysowanie na mapy danych z założenia nr 1;
  - d/ przygotowanie konspektów do zajęcia zgodnie z planowanymi zagadnieniami;
  - e/ przygotowanie teoretyczne do zajęcia w oparciu o podaną literaturę przedmiotu.

## WSKAZÓWKI ORGANIZACYJNO-METODYCZNE

1. Zagadnienia 1 i 2 przerobić szczegółowo we wszystkich grupach szkoleniowych.

2. W grupach szkoleniowych /za wyjątkiem grupy KW/ zagadnienia 3 i 4 przeprowadzić-informacyjnie, zapoznając z ogólnymi zasadami.

3. Po każdym zagadnieniu zapoznać słuchaczy z proponowanym rozwiązaniem.

### PRZEBIEG ZAJĘCIA

Wprowadzenie do zajęcia

#### Pytania kontrolne

Pyt. 1. Przedstawić klasyfikację wojskowych przewozów kolejowych i dać ich krótką charakterystykę.

Odp. Wojskowe przewozy kolejowe dzielą się na:

Operacyjne - przewóz jednostek wojskowych w rejony ćwiczeń, na poligony, do nowych miejsc dyslokacji lub miejsc wykonywania zadań. W czasie wojny - przewóz wojsk dla wykonania określonych zadań operacyjnych lub strategicznych.

Mobilizacyjne - przewozy związane z rozpoczęciem i prowadzeniem mobilizacji sił zbrojnych.

Zaopatrzenia - przewóz sprzętu wojskowego i środków materiałowych w ramach bieżącego i doraźnego zaopatrywania wojsk.

W czasie wojny - przewóz sprzętu wojskowego i środków materiałowych w ramach uzupełnienia potrzeb sprzętu i materiałów w wojskach.

Ewakuacji sanitarnej - przewóz rannych, porażonych i chorych żołnierzy specjalnymi pociągami sanitarnymi do szpitali na OK.

Ewakuacji materiałowej - przewóz sprzętu wojskowego do zakładów remontowych lub w ramach przekazywania na potrzeby gospodarki narodowej. W czasie wojny - przewóz uszkodzonej techniki i sprzętu oraz zbędnych środków materiałowych /zdobycznych/ do składów lub zakładów naprawczych.

Przewóz jeńców wojennych - przewóz jeńców wojennych zgodnie z zarządzeniami organów wyższego szczebla.

Pyt. 2. Przedstawić typowe składy transportów wojskowych

Odp. W przewozach wojskowych wykorzystywane są następujące typowe składy pociągów wojskowych.

Typ A - do przewozu pcz, bez i BAA. Skład ma 34 wagony, w tym 27 platform /79%/.

Typ B - do przewozu ciężkiej techniki DPanc, DZ, bpz /BWP/. Skład ma 28 wagonów, w tym 19 platform typu ciężkiego /68%/.

Typ C - do przewozu DZ, DPanc, BSap, pappanc. Skład ma 40 wagonów, w tym 28 platform /70%/.

Typ D - do przewozu DZ, DPanc, BA, BSap, pz, pa, bpz /SKOT/, bzaop. Skład ma 43 wagony, w tym 32 platformy /74%/.

Typ E - do przewozu DZ, DPanc, paplot, da. Skład ma 38 wagonów, w tym 29 platform /76%/.

ZAGADNIENIE 1. Określenie potrzeb transportu kolejowego do przewozu pułku zmechanizowanego

Wykładowca wyznacza 1-2 słuchaczy do przedstawienia potrzeb transportu kolejowego. Pozostali słuchacze przedstawiają wykładowcy opracowane zestawienia do sprawdzenia. W trakcie zajęć poprawiają błędne rozwiązania.

#### Proponowane rozwiązanie

Do przewozu transportem kolejowym przyjęto pułk zmechanizowany o strukturze organizacyjnej i wyposażeniu według ćwiczebnego schematu A/129 /załącznik nr 1 i 2 do założenia taktycznego nr 1/.

Do określenia potrzeb transportu kolejowego przyjęto następujące zasady i normy ładunkowe do przewozu ludzi i techniki wojskowej.

A/ Stan osobowy:

a/ oficerów i chorążych w wagonach osobowych o ładowności:

48 miejsc w I klasie

80 miejsc w II klasie

b/ podoficerów i szeregowych w wagonach krytych KL o ładowności:

36 miejsc do leżenia;

50 miejsc do siedzenia /gdy czas przewozu jest mniejszy od 12 godzin/.

B/ Sprzęt techniczny:

a/ pojazdy na podwoziu gąsienicowym:

- czołgi - 1 platforma Sp;

- BWP - 1 platforma Ks; *Sp*
- ZSU-23-4 - 1 platforma Ks;
- 122 mm hb /GOŹDZIK/ - 1 platforma Ks; *Sp*
- ciągnik gaśnicowy - 1 platforma Sp;
- most BLG - 1 platforma Sp i 1 platforma Ks;

b/ pojazdy na podwoziu kołowym:

- transporter opancerzony SKOT - 1 platforma Ks;
  - transporter BRDM - 0,5 platformy Ks;
  - wóz dowodzenia /SKOT/ - 1 platforma Ks;
  - samochody ciężarowe + przyczepa lub samochód ciężarowy i osowo-terenowy - 1 platforma Ks;
  - trał przeciwminowy - 0,3 platformy Ks;
  - kuchnia polowa czynna - 1 wagon Kch;
  - most SMT - 2 platformy Ks;
  - ciągniki samochodowe - 0,5 platformy Ks;
  - samochód ciężarowy - 0,5 platformy Ks;
- c/ sprzęt drobny i środki materiałowe - wagon kryty - G.

Zestawienie potrzeb ilościowych na tabor kolejowy do przewiezienia poszczególnych pododdziałów 8 pz.

Pododdział	Ilość i rodzaj wagonów							Uwagi
	Os	Kl	Kch	G	Ks	Sp	Sap	
Dowództwo i sztab	1				1			
plorr		0,5		1	5			
kr	✓	1		1	6,5			
kł		2	1	1	6,0			
ksap	✓	5	1	5	23,5	4		
plchem		0,5			6			
bpz x 3	✓	10	3	3	49,5	1		
kpz x 9	✓	2,5	1	1	11,5			
bm x 3	✓	2		1	7			
boz		6	3	3	4	40		
kecz x 3		2	1	1	4	13		
das		5	1	1	12	13		
bas		2,5		1	5	6		
bappanc		1		1	7,5			
1 baplot		2		1	13			
2 baplot		2			10			
sl. tech.		3		2	15	4		
kwatermistrzostwo		4	1	2	52,5			
kmed		1	1		3,5			
<b>OGÓLEM</b>	<b>1</b>	<b>64,5</b>	<b>17</b>	<b>31</b>	<b>291,5</b>	<b>81</b>		

ZAGADNIENIE 2. Podział pułku zmechanizowanego na transporty operacyjne

Wykładowca sprawdza opracowane przez słuchaczy warianty podziału 8 pz na transporty i wybierając najlepszy nakazuje przedstawić go pozostałym.

Proponowany wariant rozwiązania

Przy dokonywaniu podziału pułku zmechanizowanego na transporty operacyjne należy uwzględnić:

- zachowanie gotowości bojowej i całości organizacyjnej pododdziałów;
- równomierne rozłożenie sił i środków zabezpieczenia bojowego we wszystkich transportach;
- maksymalne wykorzystanie ładowności wagonów i dopuszczalnej długości i ciężaru pociągów;
- kolejność odjazdów transportów ze stacji załadowania.

Transport operacyjny powinien spełniać następujące warunki:

- długość pociągu 600 mb lub 120 osi obliczeniowych /1 os obliczeniowa równa się 5 m/;
- ciężar brutto pociągu /bez ciężaru lokomotywy/ - max 1200 ton.

Podział 8 pz na transporty operacyjne

Nr transp. operacyjnego i typ	Pododdział	Ilość i rodzaj wagonów							U w a g i
		Os	Kl	Kch	G	Ks	Sp		
1	2	3	4	5	6	7	8	9	
1	1/1 bpz		2,5	1	1	11,5			
3000	kzaop / część / 1/1 kcz		0,5			4,5	4	"Strzala-2M"	
	kl		2			6,0			
A	Razem	5	5	1	1	23	4	34 wagony	
2	dowódstwo i sztab	1				1			
3001	kr		2		1	6,5			
	plorr		1		1	7,5		2 x ZU-23-2	
	bppano		1		1	7,5		"Strzala-2M"	
	plohem		1		6				
	kmed		1	1		3,5			
D	Razem	1	6	1	3	32			
3	1 bas		2,5		1	6	6	tylko WZT	
3002	krem / część / 1 bm		2		1	7	4	2 x ZU-23-2	
	ksap / część / kzaop / część /		2	1	1	5		"Strzala-2M"	
			0,5			4		kp-340 z plzaop 1 bpz	
D	Razem		7	1	3	22	10		
4	2/1 bpz		2,5	1	1	11,5		"Strzala-2M"	
3003	2/1 kcz		1			1	6	czołg doy komp.	
	kzaop / część /		0,5			3,5			
B	Razem		4	1	1	16	5		

1	2	3	4	5	6	7	8	9
5 3004	3/1 bpz 3/1 kez kzaop/część/ Razem		2,5 0,5 1 5	1 1 1 1	1 1 1 2	11,5 1 10,5 23	4 4	"Strzala-2M"
6 3005	1/2 bpz 1/2 kez 2 bas Razem		2,5 1 2,5 6	1 1 1 1	1 1 1 2	11,2 1 5 18	5 6 11	"Strzala-2M" czołg dcy komp pozostałość das
7 3006	2/2 bpz 2/2 kez ksap/część/ Razem		3 1 1 5	1 1 1 1	1 1 2 3	11,5 1 7 20	1 4 4 9	"Strzala-2M"
8 3007	3/2 bpz 3/2 kez ksap /część/ kzaop/część/ Razem		3 1 1 1 6	1 1 1 1 1	1 2 1 4	12 1 5 9 27	5	"Strzala-2M" czołg dcy bat
9 3008	1/3 bpz 1/3 kez kzaop/część/ Razem		3 1 1 5	1 1 1 1	1 1 1 1	11,5 1 10,5 23	4 4	
10 3009	2/3 bpz 2/3 kez krem/pozost./ Razem		3 1 3 7	1 1 1 1	1 1 2 3	12 1 14 27	5 5	1 x ZU-23-2

1	2	3	4	5	6	7	8	9
11 3010	3/3 bpz 3/3 kez 2 x bm		3 1 4	1	1	12 1 14	5	1 x ZU-23-2 czołg doy komp.
D	Razem	8	8	1	2	27	5	
12 3011	1 baplot ksap/pozost./ kzaoop/pozost./		2 1 1		1	6 5 11	3	1 x ZU-23-2
N	Razem	4	4	1	1	22		

Sprawdzenie parametrów nietypowego transportu operacyjnego nr 3011.

Długość transportu operacyjnego wynosi:

3 wagony Sp x 4 osie obl. = 12 osi obl.  
 4 wagony K1 x 2 osie obl. = 8 osi obl.  
 1 wagon Koh x 2 " = 2 osie obl.  
 1 wagon G x 2 " = 2 osie obl.  
 22 wagony Ks x 3 " = 66 osi obl.

Razem

90 osi obliczeniowych < 120.

### ZAGADNIENIE 3. Opracowanie zapotrzebowania na przewóz jednostek wojskowych koleją

Wykładowca sprawdza wykonane przez słuchaczy "Zapotrzebowania na przewóz jednostek wojskowych koleją", a następnie wyznacza 2-3 słuchaczy do szczegółowego omówienia przy tablicy wykonanego przez siebie wariantu zapotrzebowania. Dążyć, aby każdy z referujących przedstawił inne rozwiązanie.

#### Proponowane rozwiązanie

"Zapotrzebowanie na przewóz jednostek wojskowych koleją" - jest dokumentem wcześniej już opracowanym i przechowywanym w jednostce. Dokument ten powinien być na bieżąco aktualizowany.

Odpowiedzialnym za jego opracowanie i aktualizację jest z reguły starszy oficer operacyjny zajmujący się problematyką mobilizacji. Z chwilą otrzymania zadania do przewozu, powinien ten dokument być uaktualniony i przekazany szefowi przewozów wojskowych /wojskowemu komendantowi kolejowemu/.

"ZAPOTRZEBOWANIE NA PRZEWÓZ JEDNOSTEK WOJSKOWYCH KOLEJĄ" dla 8 pz przedstawia załącznik 3 do opracowania metodycznego.

### ZAGADNIENIE 4. Przewóz transportem kolejowym bojowego sprzętu technicznego z przekroczoną skrajnią

Pyt. 1. Co nazywamy ładunkiem z przekroczoną skrajnią?

Odp. 1. Za ładunek z przekroczoną skrajnią uważa się, przesyłkę, która po załadunku na wagon ustawiony na torze prostym i poziomym:

- swoją wysokością lub szerokością nie mieści się w granicach skrajni ładunkowej, obowiązującej na PKP;
- mieści się w granicach skrajni ładunkowej, lecz podczas znajdowania się wagonu w łuku  $R > 250$  m/ z powodu swego kształtu wystaje w bok na szerokość poza tę skrajnię.

Wykładowca wyznacza 1 słuchacza do zreferowania tego zagadnienia.

#### Proponowane rozwiązanie

Przewozy przesyłek z przekroczoną skrajnią i wyjątkowo ciężkich są przewozami warunkowymi, które określają przepisy PKP R-57 /Dodatek II - "Przewóz wojskowych przesyłek nadzwyczajnych"/.

Zezwolenie na przewóz wojskowych przesyłek nadzwyczajnych wydaje

DOKP, na terenie której znajduje się stacja nadania. Do zgłoszenia - w którym nie podaje się nazwy lecz sprzęt wojskowy, wagę przesyłki, stację nadania i przeznaczenia, numer transportu wojskowego - nadawca obowiązany jest dołączyć rysunki przesyłki, wykonane zgodnie z zasadami kreśleń technicznych w 3 rzutach:

- poziomym;
- pionowym-bocznym;
- bocznym.

W odstępstwie od wyżej wymienionych postanowień, przy przewozie wojskowych przesyłek nadzwyczajnych na wagonach typu normalnego /o wymiarach podanych na rysunku w instrukcji "Normy ładunkowe sprzętu kolejowego na tabor kolejowy" - Szef. Kom. 93/71/ nadawca nie ma obowiązku składania kolei rysunków, natomiast w zamówieniu na wagony wskazuje tylko numery rysunków przesyłki.

Przed przyjęciem do przewozu kolej sprawdza stan załadowania i umocowania przesyłki. Za jakość materiału użytego do mocowania odpowiada nadawca.

Przesyłki, których wysokość ponad główkę szyny jest większa niż 4650 mm, powinny być uziemione.

Wymiary przesyłek o przekroczonej skrajni po załadowaniu na wagon liczone są następująco:

- wysokość - od poziomu główki szyny;
- szerokość - od osi toru.

Wymiary przesyłek podawane są w mm.

Pyt. Podać znajdujący się w 8 pz sprzęt z przekrozoną skrajnią

Odp. W pułku zmechanizowanym znajduje się następujący sprzęt z przekrozoną skrajnią:

1/ WZT-1 - przekroczenie skrajni taboru po szerokości - obustronne przekroczenie  $\frac{3270 \text{ mm} - 3150 \text{ mm}}{2} = 60 \text{ mm}$ .

2/ Most towarzyszący BLG:

Przekroczenie skrajni

a/ ciągnik  $\frac{3270 \text{ mm} - 3150 \text{ mm}}{2} = 60 \text{ mm}$

b/ most - wymaga do przewozu dodatkowej platformy Ks.

3/ Most towarzyszący SMT

Przy przewozie na dwóch oddzielnych platformach Ks. Na jednej samochód, a na drugiej most ułożony na bocznej powierzchni jezdnej - przewożony jest jako ładunek bez przekroczenia skrajni taboru.

4/ Dźwig samochodowy STAR-3

Przekroczenie skrajni taboru kabiną operatora w górnej części obrysu skrajni po szerokości ok. 400 mm i wys. ok. 500 mm.

5/ Spycharka BAT-1M

Przekroczenie skrajni taboru lemieszem po szerokości - obustronne przekroczenie 3800 mm - 3150 mm : 2 = 325 mm.

Omówienie zajęcia

Wykładowca omawia zaangażowanie poszczególnych słuchaczy w czasie zajęcia. Podaje temat kolejnego zajęcia oraz termin przeprowadzenia instruktażu.

CELE: 2 x 45 = 90

FORMA: Zajęcia grupowe w sali

ZADANIENIA SZKOLENIOWE I PODZIAŁ PRACY

Wprowadzenie do zajęcia .....	10'
1. Organizacja grupy rekonstrukcyjnej .....	15'
2. Przewidzenie i wykonanie planu załadunku pojazdu na transport kolejowy i sporządzenie planu rekonstrukcji .....	40'
3. Zliczenie materiałów po przeprowadzeniu rekonstrukcji .....	20'
Omówienie zajęcia .....	5'

ZADANIENIA DO INSTRUKTAŻU SŁUCHACZY:

1. Trzy dni przed zajęciami przeprowadzić instruktaż, w czasie którego należy:
  - przeliczyć literatury zgodnie z punktem piątym założeń do 1;
  - opracować plan rekonstrukcji pojazdu załadunku;
  - przygotowanie nakazów po przeprowadzeniu rekonstrukcji.
2. Przygotować sluchaczom formę "planu rekonstrukcji".

WARIANTY ORGANIZACYJNO-METODYCZNE

1. W zadaniach pierwszych drogą wyznaczoną należy optymalny skład grupy rekonstrukcyjnej uwzględniając różnorodność zadań przewidzianych w instrukcji.
2. Na zakończenie zajęcia podjąć propozycje rozwiązywania problemów występujących w terenie.

PRZEbieg zajęcia

Wprowadzenie do zajęcia

## ZAJĘCIE 2

**TEMAT:** Organizacja rekonesansu rejonu wyczekiwania, dróg dojazdowych i stacji załadowniczej

**CEL:** Uczyć słuchaczy organizacji rekonesansu rejonu wyczekiwania przed załadowaniem, dróg dojazdowych i stacji załadowniczej. Doskonalić umiejętności słuchaczy w zakresie opracowywania planu rekonesansu i składania meldunków po przeprowadzeniu rekonesansu

**CZAS:** 2 x 45' = 90'

**FORMA:** Zajęcie grupowe w sali

### ZAGADNIENIA SZKOLENIOWE I PODZIAŁ CZASU

Wprowadzenie do zajęcia .....	10'
1. Organizacja grupy rekonesansowej .....	15'
2. Prowadzenie rekonesansu rejonu załadowania pułku na transport kolejowy i sporządzenie planu rekonesansu ....	40'
3. Złożenie meldunków po przeprowadzonym rekonesansie .....	20'
Omówienie zajęcia .....	5'

### ZAGADNIENIA DO INSTRUKTAŻU SŁUCHACZY:

1. Trzy dni przed zajęciem przeprowadzić instruktaż, w czasie którego nakazać:
  - przestudiowanie literatury zgodnie z punktem piątym założenia nr 1;
  - opracowanie planu rekonesansu rejonu załadowania;
  - przygotowanie meldunków po przeprowadzonym rekonesansie.
2. Przypomnieć słuchaczom formę "planu rekonesansu".

### WSKAZÓWKI ORGANIZACYJNO-METODYCZNE

1. W zagadnieniu pierwszym drogą dyskusji ustalić optymalny skład grupy rekonesansowej uwzględniając różnorodność zadań przed nią stojących.
2. Na zakończenie zajęcia podać proponowane rozwiązanie problemów występujących w zajęciu.

### PRZEBIEG ZAJĘCIA

Wprowadzenie do zajęcia

## Pytania kontrolne

Pyt. 1. W jakim celu prowadzi się rekonesans?

Odp. Rekonesans stanowi część składową organizacji i przygotowania działań.

Prowadzi się go w celu sprawdzenia w terenie oceny położenia przeprowadzonej na podstawie mapy oraz uściślenia i przywiązania do konkretnych warunków terenowych wcześniej przyjętych wariantów działania.

Pyt. 2. Jakie zadania wykonują grupy rekonesansowe w czasie rekonesansu rejonu wyczekiwania, dróg dojazdowych i stacji załadowania.

Odp. Zadaniem grupy /grup/ rekonesansowej jest:

- sprawdzenie w terenie stanu dróg dojazdowych do rejonu wyczekiwania i stacji załadowania oraz wypracowanie propozycji organizacji służby porządkowo-ochronnej w rejonie wyczekiwania, na stacji załadowania i drogach dojazdowych;
- ustalenie sposobu wprowadzenia i rozmieszczenia wojsk w rejonach wyczekiwania z zachowaniem zasad maskowania i rozśrodkowania w konkretnych warunkach terenowych;
- sprawdzenie stanu technicznego i warunków ładunkowych na zasadniczych i zapasowych stacjach załadowania;
- przygotowanie danych do wypracowania koncepcji załadowania pułku na transport kolejowy;
- przygotowanie danych do decyzji dowódcy w zakresie organizacji łączności oraz obrony i ochrony stacji załadowania w czasie ładowania pułku na transport kolejowy.

## ZAGADNIENIE 1. Organizacja grupy rekonesansowej

Wykładowca wyznacza słuchacza do przedstawienia koncepcji organizacji rekonesansu.

### Proponowane rozwiązanie

8 pz otrzymał do załadowania jedną zasadniczą stację załadowania JASTRZĄBKA /8816/ i jedną zapasową stację załadowania ZABIELE WIELKIE /8020/.

Odległość pomiędzy stacjami załadowania wynosi 8 km.

Dowódca 8 pz zamierza przesunąć pułk z rejonu alarmowego do re-

jonu wyjściowego do załadunku a następnie formułując składy transportów w rejonie wyczekiwania przystąpić do załadunku 8 pz na transporty operacyjne.

Odległość rejonu wyjściowego od S/Z - 10 km.

Odległość rejonu wyczekiwania od S/Z - 3 km.

Wobec powyższego:

- do przeprowadzenia rekonesansu dróg dojazdowych do rejonów i punktu ładunkowego na stacji załadowania wystarczy 1 grupa rekonesansowa w składzie 2 podgrup.

Zadaniem 1 podgrupy będzie:

- a/ - rozpoznanie przydatności pod względem warunków terenowych wyznaczonych rejonów wyjściowego i wyczekiwania do zajęcia przez pododdziały 8 pz;
- b/ rozpoznanie warunków ochrony i obrony tych rejonów oraz S/Z;
- c/ ustalenie koncepcji podejścia pododdziałów /kolumn marszowych/ do S/Z;
- d/ zbadać warunki organizacji łączności /szczególnie przewodowej/ pomiędzy rejonami a punktem ładunkowym.

Zadaniem 2 podgrupy będzie:

- a/ rozpoznanie i ustalenie dróg dojazdowych do stacji załadowania /zasadniczej i zapasowej/ oraz rejonów wyjściowego i wyczekiwania;
- b/ sprawdzić przydatność punktów ładunkowych do załadunku transportów operacyjnych na transport kolejowy;
- c/ wypracować koncepcję załadunku transportów operacyjnych.

Skład grup rekonesansowych oraz organizację rekonesansu przedstawia "PLAN REKONESANSU 8 pz".

**ZAGADNIENIE 2.** Prowadzenie rekonesansu rejonu załadowania pułku na transport kolejowy i sporządzenie planu rekonesansu

**Pyt.1.** Podać kto organizuje rekonesans w pułku i co przedstawia w planie rekonesansu.

**Odp.** Rekonesans organizuje szef sztabu pułku

W planie rekonesansu przedstawia:

- cel rekonesansu;
- termin jego przeprowadzenia;
- miejsce zbiórki i czas wyjazdu;
- skład grupy rekonesansowej;
- miejsce /punkty/pracy;

- czas pracy na punktach;
- problemy do rozwiązania na poszczególnych punktach pracy;
- sposób utrzymania łączności;
- środki łączności i sposób ochrony.

Wykładowca wyznacza słuchacza do przedstawienia i zreferowania opracowanego planu rekonesansu. Pozostali słuchacze przedstawiają swoje plany rekonesansu do sprawdzenia.

Przykładowy plan rekonesansu - tabela nr 1.

Nr grupy	Nazwa grupy	Środki transportu	Lp. kolejności
1	Dowódca grupy - zastępca dowódcy ds. liniowych Szef ds. technicznych St. oficer operacyjny St. oficer rozpoznania Szef Sł. ds. łączn. Inżynier ds. łączn. 2-os. łącz. ds. org. i plan.	2 x MBP 1 bus	4
2	Podgrupa 1 - Szef ds. ds. liniowych - st. oficer operacyjny - st. oficer rozpoznania - 2-os. łącz. ds. org. i plan.	Dowódca i typ	Radiostacja pokładowa BVP

ZATWIERDZAM  
DOWÓDCA 8pz

plk Jan KOWALSKI

Tabela 1

PLAN REKONESANSU

rejonów wyjściowego, wyczekiwania i stacji załadowania 8 pz  
prowadzonego w dniu 10.5.

1. CEL: rozpoznanie dróg dojazdowych do rejonów /wyjściowego i wyczekiwania/ stacji  
załadowania oraz warunków technicznych punktu ładunkowego

2. ORGANIZACJA:

a/ Skład i wyposażenie grupy rekonesansowej

Nr grupy	Skład grupy	Ś r o d k i transportu	Ś r o d k i łączności	Miejsce i termin wyjazdu	Uwagi
1	2	3	4	5	6
1	Dowódca grupy - zastępca dowódcy ds. liniowych Skład: zastępca dowódcy pułku do spraw technicznych St. oficer operacyjny St. oficer rozpoznania Szef Sł. cz. -samoch. Inżynier sł. techniczn. Z-ca kwat. ds. org. i plan.	2 x BWP z 1 bpz	radiostacja pokładowa BWP R-118 z k. łącz.	Rogienice Wlk./0468/ 3.00 10.5	
	Podgrupa 1				
	- z-ca d-oy ds. liniowych - st. oficer operacyjny - st. oficer rozpoznania - z-ca kwat. ds. org. i plan.	BWP z 1 bpz	Radiostacja pokładowa BWP	Rogienice Wlk/0468/ 3.00 10.5	

1	2	3	4	5	6
Podgrupa 2					
- z-ca d-cy pułku ds. technicznych		BWP z 1 bpz	Radiostacja BWP	Rogienice WLK/0468/	
- szef służby czołgowo-samocho- wej			pokładowa BWP	3.00 10.5	
- inżynier służb technicznych					

b/ Ochrona podgrup rekonesansowych

Podgrupa nr 1 - drpz na BWP z 1 bpz

Podgrupa nr 2 - drpz na BWP z 1 bpz

c/ Grupa rekonesansowa zbiera się w całości o godz. 2.50 w ROGIENICACH WLK. /0468/ i pod dowództwem z-cy d-cy pułku do spraw liniowych o 3.00 udaje się na rekonesans, w składzie jak pkt. 2 d.

d/ Meldowanie danych z rozpoznania:

- drogi marszu i rejonu wyjściowego do załadowania - o 5.00 10.5 drogą radiową;
- dróg dojazdowych i rejonu wyczekiwania 6.00.10.5 - drogą radiową;
- punktu ładunkowego na S/Z - o 6.30 10.5 - drogą radiową;
- za całość rekonesansu o 7.00 - na SD 8 pz.

### 3. TREŚĆ PRACY GRUPY REKONESANSOWEJ

Nr podgrupy i miejsce punktu pracy czas pracy	Rozpatrywane zagadnienia	Uwagi
Podgrupa 2 Drogi dojazdowe do rej. wyjściowego <u>3.00-5.00 10.5</u>	- ustalenie przydatności dróg dojazdowych do rejonu wyjściowego do załadowania	
Drogi dojazdowe do rej. wyczekiwania i S/Z <u>5.00-6.00 10.5</u>	- ustalenie przydatności dróg dojazdowych do rejonu wyczekiwania i S/Z oraz stan drożni na S/Z	
S/Z JASTRZĄBKA <u>6.00-6.30 10.5</u>	- sprawdzenie przydatności punktu ładunkowego do załadunku transportów operacyjnych na transport kolejowy; - wypracowanie koncepcji załadunku transportów operacyjnych	
Podgrupa 1 Rej. wyjśc. i wycze- kiwania do załad. oraz S/Z <u>5.45-7.00 10.5</u>	- rozpoznanie przydatności wyznaczonych rejonów do zajęcia przez pododdziały 8 pz; - rozpoznanie warunków ochrony i obrony tych rejonów; - ustalenie koncepcji podejścia pododdziałów do S/Z; - zbadanie warunków organizacji łączności ze S/Z i rejonem wyczekiwania	

SZEF SZTABU 8 pz

mjr Jerzy MAJ

### ZAGADNIENIE 3. Złożenie meldunków po przeprowadzonym rekonesansie

Wykładowca wyznacza dwóch słuchaczy do zreferowania wyników przeprowadzonego rekonesansu.

Pierwszy słuchacz powinien złożyć meldunek w roli zastępcy dowódcy pułku ds. liniowych - jako dowódca 1 podgrupy.

Drugi słuchacz powinien złożyć meldunek w roli zastępcy dowódcy pułku ds. technicznych - jako dowódca 2 podgrupy.

#### Proponowana treść meldunków

##### 1. Dowódcy 1 podgrupy

A. Załadunek pułku na transport kolejowy należy prowadzić kolejnymi transportami operacyjnymi.

Z chwilą podstawienia składu pociągu do załadowania, wydzielone siły i środki pułku do załadowania na ten transport powinny znajdować się w kolumnie na drodze do S/Z JASTRZĄBKA.

Z uwagi na warunki miejscowe oraz zagrożenie ze strony GDR każdy transport operacyjny powinien wyznaczyć ze swego składu /w rejonie S/Z/:

- po dwa posterunki obserwacyjne;
- drużynę awaryjną;
- wartę;
- pododdział alarmowy;
- ogniowe środki przeciwlotnicze;
- drużynę rozpoznania i likwidację skażeń;

Ponadto:

- przydzielić poszczególnym pododdziałom odpowiednie ukrycia /istniejące warunki miejscowe na S/Z zapewniają potrzeby w tym zakresie/.

Kolejne transporty operacyjne powinny wychodzić z rejonu wyczekiwania w rejon S/Z na specjalny sygnał.

B. Wyznaczone rejony wyjściowy i wyczekiwania odpowiadają pod względem pojemności i warunków terenowych do zajęcia przez 8 pz.

Rejon wyczekiwania pozwala na dogodne sformowanie kolumn do załadowania.

C. Ochronę i obronę rejonów prowadzić wyznaczając system posterunków stałych i patroli ruchomych.

Do osłony przeciwlotniczej rejonów wykorzystać baplot /S-60/.

D. Dowodzenie pododdziałami w rejonach i na S/Z realizować na bazie rozwiniętej siłami 8 pz łączności przewodowej, dublując ją łącznikami na motocyklach i samochodach osobowo-terenowych.

Wymianę informacji prowadzić za pomocą kodowych tabel rozmównicznych.

## 2. Dowódcy 2 podgrupy

Drogi dojazdowe z rejonu wyjściowego do S/Z zapewniają w zasadzie dobry dojazd pododdziałów pułku.

Warunki techniczne punktu ładunkowego zapewniają załadunek 5 transportów operacyjnych w ciągu całej doby.

W czasie załadunku pododdziałów na transport kolejowy konieczne jest dzielenie każdego składu pociągu na dwie części. W razie awarii rampy stałej, która uniemożliwiałaby załadunek transportów operacyjnych, istnieje możliwość budowy rampy improwizowanej. S/Z wyposażona jest w komplet materiałów do budowy rampy o szerokości 3 podkładów tj. ok. 6,45 m. Czas budowy takiej rampy - 2 godz. i 30 minut.

### KALKULACJE ZWIĄZANE Z PRZEWOZEM 58 pz TRANSPORTEM KOLEJOWYM

A. Zdolność ładunkowa punktu ładunkowego na S/Z w m. JASTRZĄBKA.

$$E_1 = \frac{t_1 \cdot K}{a / t_1 + t_5 / + t_2 + b \cdot t_3 + t_4} = \frac{1440 \cdot 0,8}{2 / 10 + 5 / + 30 + 1,2 \cdot 138 + 10} = 4,88 \approx 5 \text{ transportów}$$

$t_1$  - 24 godz. tj.  $24 \times 60 = 1440$  min.; - czas trwania prac ładunkowych w ciągu doby;

$K$  - 0,8; - współczynnik wykorzystania punktu ładunkowego;

$t_1$  - 10 min. - czas na podstawienie składu pociągu;

$t_2$  - 30 min. - czas między podstawieniem pociągu a rozpoczęciem ładowania;

$t_3$  - 2,3 godz., tj. 138 min.; - średni czas załadowania jednego transportu operacyjnego /wg. Instrukcji o przewozach wojskowych transportem kolejowym/

$t_4$  - 10 min.; - okres czasu między zakończeniem załadowania, a zabraniem składu pociągu;

$t_5$  - 5 min.; - czas na zabranie składu pociągu z toru ładunkowego;

$a$  - 2 - ilość części podstawionego składu pociągu;

$b$  - 1,2; - współczynnik zwiększający czas załadowania transportu operacyjnego przy jego podstawieniu pod załadowanie w kilku częściach.

B. Czas trwania przewozu 8 pz /od momentu rozpoczęcia załadowania do czasu wyładowania ostatniego transportu/

$$T = \frac{t_z}{24} + \frac{L}{V} + \frac{t_w}{24} + \frac{N-1}{P} = \frac{2,5}{24} + \frac{650}{600} + \frac{2,0}{24} + \frac{12-1}{5} = 3,51 \approx 84 \text{ godz.}$$

gdzie:

- $t_z = 2,5$  godz. - średni czas załadowania transportu;
- $L = 650$  km, długość trasy w km;
- $V = 600$  km/dobę, - średnia prędkość przewozu;
- $t_w = 2,0$  godz. - średni czas wyładowania transportu;
- $N = 12$  szt. - ilość transportów operacyjnych;
- $P = 5$  szt. - zdolność ładunkowa punktu ładunkowego;

#### Omówienie zajęć

Wykładowca omawia krótko poszczególne etapy zajęcia.

Ocenia przygotowanie słuchaczy.

#### UWAGA:

W miarę posiadanego czasu podać możliwe sposoby prowadzenia rekonesansu, który może być prowadzony:

- a/ osobiście przez dowódcę i sztab;
- b/ przez dowódcę z zainteresowanymi dowódcami pododdziałów.

Zwrócić uwagę słuchaczy na problem ubezpieczenia grupy rekonesansowej, która powinna być ubezpieczana siłami i środkami przynajmniej równoważącymi przewidywane siły i środki jednej GDR.

### ZAJĘCIE 3

**TEMAT:** Meldowanie dowódcy pułku danych dotyczących załadowania i przewozu pododdziałów transportem kolejowym

**CEL:** Uczyć słuchaczy wypracowania koncepcji załadowania i przewozu pułku zmechanizowanego transportem kolejowym.  
Doskonalić umiejętności słuchaczy w składaniu meldunku w roli szefa sztabu

**CZAS:** 2 x 45' = 90'

**FORMA:** Zajęcie grupowe w sali

**ZAGADNIENIA SZKOLENIOWE I PODZIAŁ CZASU:**

Wprowadzenie do zajęcia .....	10'
1. Wypracowanie koncepcji załadowania i przewozu pułku zmechanizowanego transportem kolejowym .....	45'
2. Meldowanie w roli szefa sztabu koncepcji przewozu pułku	30'
Omówienie zajęcia .....	5'

**ZAGADNIENIA DO INSTRUKTAŻU SŁUCHACZY**

1. Trzy dni przed zajęciem przeprowadzić instruktaż, w czasie którego nakazać:

- sklejenie map 1:50 000 i wrysowanie kredkami propozycji rozmieszczenia pułku w rejonie wyjściowym do załadowania;
- opracowanie w zeszytach koncepcji załadowania i przewozu pułku.

2. W czasie instruktażu podać słuchaczom układ koncepcji.

**WSKAZŹKI ORGANIZACYJNO-METODYCZNE:**

1. Egzekwować składanie meldunku koncepcji bez korzystania z notatek przy mapie.
2. Zapoznać słuchaczy z proponowanym rozwiązaniem.

#### PRZEBIEG ZAJĘCIA

##### Wprowadzenie do zajęć

Podać temat i cel zajęć.

Wykładowca sprawdza przygotowaną przez słuchaczy dokumentację do zajęcia.

##### Pytania kontrolne

Pyt. 1. Omówić elementy składowe meldunku danych szefa sztabu do decyzji dowódcy

Odp. Meldunek danych szefa sztabu do decyzji dowódcy wej,  
wierać: nk;

- a/ "OCENĘ" głównych zadań jakie ma realizować pułk w załadowania i przewozu transportem kolejowym;
- b/ "PROGNOZĘ" /kalkulację/ głównych problemów z jakimi spotka się pułk w czasie załadowania i przewozu transportem kolejowym;
- c/ "ZAMIAR" /sposób/ realizacji zadań stojących przed pułkiem w czasie załadowania i przewozu transportem kolejowym;
- d/ sposób realizacji głównych zadań.

ZAGADNIENIE 1. Wypracowanie koncepcji załadowania i przewozu pułku zmechanizowanego transportem kolejowym

Wykładowca wyznacza 3-4 słuchaczy do zreferowania wypracowanej koncepcji załadowania i przewozu transportem kolejowym 8 pz.

Każdy z referujących powinien dokładnie przedstawić minimum jeden z elementów składowych meldunku danych do decyzji. Każdą z tych wypowiedzi przedyskutować z grupą podając właściwe rozwiązanie.

Proponowane rozwiązanie

a/ Ocena głównych zadań jakie ma realizować pułk w czasie załadowania i przewozu transportem kolejowym.

Pułk /8 pz/ znajduje się w rejonie alarmowym oddalonym od stacji załadowania ponad 70 km. Biorąc za podstawę istniejące warunki oraz zamiar dowódcy pułku głównymi zadaniami będzie:

- wykonanie marszu na odległość około 70 km i zajęcie rejonu wyjściowego do załadunku oraz sformowanie kolumn w rejonie wyczekiwania zgodnie z planem załadowania;

- zabezpieczenie sprawnego podejścia pododdziałów do S/Z w m.

JASTRZĄBKA; ZŁOUMIEC, WIERZBIVO

- zorganizowanie sprawnego przyjmowania podstawionych przez PKP składów pociągów;

- organizacja zabezpieczenia bojowego w rejonie S/Z;

- wyznaczenie i przeinstruowanie osób funkcyjnych i służb dyżurnych transportów operacyjnych;

- zabezpieczenie sprawnego ładowania stanu osobowego i sprzętu na tabor kolejowy;

- utrzymanie ustalonych terminów załadowania i odjazdu kolejnych transportów;

- zorganizowanie i wysłanie I transportem grupy rekonesansowej, która rozpozna stacje wylądowania, drogi dojazdowe i rejony zbiórek;
- zorganizowanie we wszystkich transportach operacyjnych pułku zabezpieczenia bojowego, tyłowego i technicznego;

b/ Prognoza głównych problemów z jakimi może się spotkać pułk w czasie załadunku i przewozu transportem kolejowym.

Należy się liczyć, że w okresie załadunku i przewozu mogą oddziaływać na wojska ~~8 pz~~ <sup>12 Blaw</sup> zrzucone na terytorium PRL grupy dywersyjno-rozpoznawcze, a w wypadku wybuchu wojny także lotnictwa. Może to doprowadzić do opóźnień i przerw w ruchu transportów lub całkowitego przerwania przewozów. W wypadku przerwania przewozu koniecznym będzie wylądowanie ~~8 pz~~ <sup>12 Blaw</sup> z transportu kolejowego na nierozpoznanych S/W i wykonywanie marszu do rejonu wyjściowego do działań.

Sz szczególnie zagrożonymi rubieżami gdzie może nastąpić przerwanie przewozu są rzeki WISŁA i ODRA.

Należy liczyć się z trudnościami utrzymania łączności z poszczególnymi transportami operacyjnymi.

o/ Sposób realizacji zadań stojących przed pułkiem w czasie załadunku i przewozu transportem kolejowym.

1. W zakresie przygotowania pododdziałów pułku do załadunku na transport kolejowy:

- do ~~8.00~~ <sup>15.00 7.50</sup> 10.5 zająć całością sił rejon wyjściowy do załadunku przewidując odpowiednie rozmieszczenie pododdziałów /zgodnie z podziałem na transporty/;
- kolumny poszczególnych transportów operacyjnych formować w rejonie wyczekiwania i kierować na S/Z <sup>skaję wylądowanie</sup> na sygnał z-oy d-oy ds. liniowych, który będzie nadzorował załadunek transportów;

2. W zakresie przewozu pułku transportem kolejowym:

- ~~8 pz~~ <sup>12 Blaw</sup> przewieźć ~~12~~ <sup>12</sup> transportami operacyjnymi; <sup>2 tocznic</sup> <sup>WIEKUBNO</sup> 13.30 7.06
- załadunek na S/Z JASTRZĄBKA rozpocząć o ~~10.00 10.5~~ i zakończyć o 17.15 12.5;
- całością pułku zakończyć przewóz i rozładunek ostatniego transportu na S/W STRASBURG o ~~22.00 14.5~~; <sup>STASOW</sup> o <sup>SP-GRZEW</sup>
- rejon wyjściowy do działań osiągnąć całością pułku do 24.00 14.5.

3. W zakresie załadunku pododdziałów na S/Z:

- pododdziały pułku kierować z takim wyliczeniem, aby przybywały

na punkt ładunkowy 15 minut przed rozpoczęciem ładowania;

- zorganizować z sił wydzielanych z poszczególnych transportów ochronę i obronę S/Z; *stacy. reśadowyca*
- obronę plot S/Z i rejonu wyozekiwania zorganizować siłami i baplot. *stacy. reśadowyca*

d/ Sposób realizacji zadań przedstawiono w meldunku danych szefa sztabu.

## ZAGADNIENIE 2. Meldowanie w roli szefa sztabu koncepcji przewozu pułku

Wykładowca podaje czas operacyjny 7.00 10.5. Szef sztabu wysłuchał meldunków dowódców grup rekonesansowych oraz przeprowadził niezbędne kalkulacje dotyczące załadowania i przewozu pułku do rejonu ześrodkowania.

Dowódca polecił szefowi sztabu złożyć meldunek danych do decyzji.

Wykładowca występuje w roli dowódcy pułku, a wyznaczeni słuchacze występują w roli szefa sztabu 8 pz składają meldunek danych do decyzji.

### Proponowana treść meldunku

Obywatelu pułkownika

I. OCENIAM, że głównymi zadaniami jakie musi zrealizować pułk będą:

a/ w czasie przygotowania do załadowania na transport kolejowy:

- przesunięcie pododdziałów pułku zgodnie z przyjętym planem podziału na transporty operacyjne i ześrodkowanie ich w wyznaczonych rejonach oraz sformowanie kolumn zgodnie z planem załadowania;
- zabezpieczenie sprawnego podchodzenia kolumn do S/Z JASTRZĄBKA;
- zabezpieczenie sprawnego przyjmowania podstawionych przez PKP składów pociągów;
- organizacja zabezpieczenia bojowego, technicznego i tyłowego na czas przewozu;
- wyznaczenie i przeinstruowanie osób funkcyjnych i służb dyżurnych transportów operacyjnych, oraz zespołów i drużyn specjalnych.

b/ w czasie załadowania poszczególnych transportów:

- zabezpieczenie terminowości przybywania pododdziałów pułku na S/Z;

- zabezpieczenie sprawnego ładowania stanu osobowego i bojowego sprzętu technicznego na tabor kolejowy;

- dotrzymanie ustalonych terminów załadunku i odprawiania kolejnych transportów;

- organizacja zabezpieczenia bojowego w rejonie punktu ładunkowego;

- organizacja nadzoru i kontroli nad załadunkiem poszczególnych transportów operacyjnych.

c/ w czasie przewozu transportem kolejowym:

- zachowanie zasad i przepisów bhp w czasie przewozu;

- utrzymywanie łączności z poszczególnymi transportami wykorzystując sieć łączności organów komunikacji wojskowej;

- zorganizowanie zabezpieczenia bojowego, technicznego i tyłowego w każdym transporcie operacyjnym.

II. LICZĘ SIĘ z:

- możliwością napadu GDR na pododdziały pułku w czasie załadunku i przewozu 8 pz transportem kolejowym;

- koniecznością wyładunku pododdziałów pułku z transportu kolejowego i wykonywaniem marszu na własnych środkach transportowych w przypadku przerwania przewozu, szczególnie na rubieży WISŁY i ODRY;

- okresową lub całkowitą utratą łączności z poszczególnymi transportami.

III. PROPONUJĘ:

1. W zakresie przewozu pułku transportem kolejowym:

- pułk przewieźć do rejonu wyjściowego 12 transportami operacyjnymi;

- dowództwo i sztab pułku przewieźć w 2 transporcie;

- załadunek na S/Z JASTRZĄBKA rozpocząć o 10.00 10.5 i zakończyć o 17.15 12.5;

- całością sił zakończyć wyładunek na S/W STRASBURG o 22.00 13.5 i osiągnąć rejon wyjściowy do 24.00 13.5.

2. W zakresie przygotowania pododdziałów pułku do załadunku na transport kolejowy:

- wydzielenie pododdziałów do poszczególnych transportów operacyjnych prowadzić w rejonie wyjściowym ZABIELE WLK., NOWA WIEŚ ZACH. Str. WIEŚ, natomiast formowanie kolumn do załadunku w rejonie wy-

oczekiwania DLUTÓWKA, WITOWY MOST, GRABÓWEK;

- rejon wyjściowy do załadowania zająć do 8.00 10.5;
- kolumny poszczególnych transportów operacyjnych wysyłać z rejonu oczekiwania na S/Z na sygnał z-cy d-cy ds. liniowych "NAPRZÓD", który będzie nadzorował załadunek transportów;
- w każdym transporcie operacyjnym wyznaczyć:
  - a/ osoby funkcyjne;
  - b/ służby dyżurne;
  - c/ siły i środki do ochrony i obrony;
- w rejonie wyjściowym przeprowadzić instruktaż ze stanem osobowym poszczególnych transportów oraz zapoznać z ustalonymi sygnałami;
- rozwinąć łączność przewodową między S/Z a rejonem oczekiwania i wyjściowym.

3. W zakresie załadunku pododdziałów na S/Z:

- pododdziały pułku kierować na S/Z z takim wyliczeniem, aby przybywały na punkt ładunkowy nie później niż 15 min. przed rozpoczęciem ładowania;
- zorganizować obronę i ochronę punktu ładunkowego siłami ładujących się transportów operacyjnych.

IV. W TYM CELU:

- a/ w czasie przygotowania do załadowania na transport kolejowy:
  - od 6.00 10.5 przystąpić do przesunięcia 8 pz z rejonu alarmowego do rejonu wyjściowego do załadowania ZABIELE WLK., BIALOBRZEG, STR. WIEŚ po trasie KOBYLIN, ŁOMŻA, OSTROŁĘKA w kolejności 1 bpz, bez SD-8 pz, pododdziały samodzielne, część tyłów, 2 bpz, 3 bpz, pododdziały remontowe i pozostałość tyłów;
  - w rejonie wyjściowym do załadowania dokonać podziału 8 pz na transporty operacyjne i rozmieścić je zgodnie z planem załadowania;
  - dokładnego formowania kolumn i znakowania pojazdów dokonywać w rejonie oczekiwania do załadowania DLUTÓWKA, WITOWY MOST, GRABÓWEK;
  - pododdziały do rejonu oczekiwania kierować z takim wyliczeniem aby osiągnęły ten rejon o godzinę przed rozpoczęciem załadowania;
  - na stację załadowania kolumny kierować na sygnał z-cy d-cy ds. liniowych;
  - odbioru podstawionych składów pociągów dokonywać na S/Z JASTRZĄBKA 30 minut przed załadowaniem. W skład zespołu odbierają-

cego wyznaczyć z-cę komendanta transportu z zespołem załadowczym;

- w rejonie wyjściowym do załadowania w każdym transporcie operacyjnym wyznaczyć i przeinstruować:

1/ osoby funkcyjne:

- komendanta transportu;
- z-cę komendanta transportu;
- z-cę komendanta transportu ds. politycznych;
- pomocnika komendanta transportu ds. zabezpieczenia bojowego;
- pomocnika komendanta transportu ds. zaopatrzenia;
- lekarza /sanitariusza/ transportu;

2/ służby dyżurne transportu:

- oficera dyżurnego transportu;
- pomocnika oficera dyżurnego;
- wartę w składzie 15 żołnierzy na 4 posterunkach i 2 patrolach;
- pododdział alarmowy w składzie 29 żołnierzy;

3/ zespoły załadowcze i drużyny specjalne:

- zespół załadowczy w składzie 10 żołnierzy;
- drużynę łączności w składzie 4 żołnierzy;
- drużynę rozpoznania skażeń w składzie 3 żołnierzy;
- drużynę awaryjną w składzie 10 żołnierzy;
- zabezpieczenie bojowe zorganizować następująco:

1/ rozpoznanie prowadzić w zakresie nieprzyjaciela powietrznego i naziemnego wyznaczając w rejonach wyjściowym, wyczekiwania i załadunku posterunki obserwacyjne i patrole ruchome.

Wydzielonymi z każdego transportu drużynami rozpoznania skażeń prowadzić ciągle rozpoznanie skażeń począwszy od rejonu wyjściowego do załadunku.

2/ Obronę wojsk przed bronią masowego rażenia realizować poprzez rozśrodkowanie wojsk w rejonach, wykorzystanie ukryć terenowych do ukrycia ludzi i sprzętu, wczesne ostrzeganie wojsk o zagrożeniu, a w wypadku uderzeń jądrowych prowadzić likwidację skutków siłami własnymi i GRE. Zabiegi specjalne prowadzić w PZS rozwiniętym w m. ADAMCZYCHA.

3/ powszechną obronę przeciwlotniczą zapewnić osłaniając rejon wyczekiwania i S/Z siłami 1 baplot. Do zwalozania samolotów nieprzyjaciela użyć 100% posiadanych w pododdziałach przeciwlotniczych środków ogniowych. Stany osobowe ukrywać w wykonanych szczelinach przeciwlotniczych, oraz wykorzystywać istniejące ukrycia terenowe.

4/ maskowanie realizować poprzez przestrzeganie zasad tajnego dowodzenia.

Siłami kompanii łączności rozwinąć łączność przewodową. Pracę środków radiowych ograniczyć tylko do nasłuchu i ostrzegania wojsk. Do maskowania sprzętu użyć etatowe i podręczne środki maskownicze.

5/ zabezpieczenie inżynieryjne realizować siłami plutonu inżynierjno-drogowe z ksap. Główny wysiłek skupić na utrzymaniu dróg marszu z rejonu wyjściowego do rejonu wyczekiwania i stacji załadowania oraz rozbudowie inżynieryjnej SD 8 pz w rejonie wyjściowym.

6/ zabezpieczenie chemiczne. W rejonie wyjściowym dokonać sprawdzenia sprawności indywidualnych środków ochrony przed skażeniami, oraz zapoznać stany osobowe z obowiązującymi sygnałami alarmowymi. W rejonie wyjściowym i wyczekiwania wystawić posterunki rozpoznania skażeń z sił pl.chem 8 pz i drużyn schemizowanych z pododdziałów.

7/ ubezpieczenie. W rejonach i na S/Z wystawić ubezpieczenie bezpośrednie oraz wydzielić pododdziały alarmowe w sile kompanii do zwalczania GDR. Przydzielić pododdziałom sektory ostrzału oraz zapoznać stany osobowe z ustalonymi sygnałami i sposobem ich realizacji.

b/ w czasie załadowania transportów operacyjnych:

- kolumny marszowe poszczególnych transportów operacyjnych kierować na S/Z na sygnał "NAPRZÓD" podawany telefonicznie przez z-oę d-o-y ds. liniowych z takim wyliczeniem aby przybyły na punkt ładunkowy 15 minut przed terminem załadowania;

- załadowanie sprzętu dokonywać siłami zespołów załadowniczych w składzie 10 żołnierzy i operatorów sprzętu;

- komendantów transportów i dowódców pododdziałów uczynić odpowiedzialnymi za terminowy załadunek sprzętu i stanu osobowego na transport;

- nawiązać współdziałanie z przedstawicielem organów komunikacji wojskowej i prowadzić ciągły nadzór nad sprawnym załadunkiem i terminowym odjazdem transportu;

- zabezpieczenie bojowe:

1/ rozpoznanie. W rejonie S/Z ze składu stanu osobowego transportu wydzielić posterunek obserwacyjny z zadaniem obserwacji przestrzeni powietrznej. W obrębie 1 km od S/Z wystawić 4 plesze patrole rozpoznawcze wyposażone w środki sygnalizacyjne /pistolety sygnałowe/;

2/ obrona wojsk przed bronią masowego rażenia. W rejonie punktu ładunkowego urządzić posterunek rozpoznania skażeń z sił drużyn schemizowanych. Żołnierzy nie zaangażowanych przy załadunku rozmieścić w rejonach zbiórek blisko istniejących ukryć. W wypadku bezpośredniego uderzenia jądrowego akcją ratowniczą i likwidację skutków prowadzić siłami własnymi i pułkowej GRE. Zabiegi specjalne prowadzić na PZS w m. ADAMCZYCHA.

3/ powszechna obrona przeciwlotnicza. W rejonie załadowania wydzielić dyżurne etatowe ogniowe środki przeciwlotnicze oraz przydzielone do każdego transportu środki ogniowe z 2 baplot do zwalczania samolotów nieprzyjaciela. Ładować je na transport w ostatniej kolejności. Stan osobowy chronić przed uderzeniami z powietrza kryją w istniejących na S/Z ukryciach.

4/ maskowanie. Sprzęt bojowy maskować przy użyciu etatowych środków maskowniczych. Zabronić rozpalania ognisk i używania otwartych źródeł światła. Do minimum ograniczyć ruch pojazdów w rejonie punktu załadowania i na S/Z.

5/ zabezpieczenie inżynieryjne. Główny wysiłek skupić na zapewnieniu dogodnego dojazdu do rampy ładunkowej. Przedsięwzięcie to realizować siłami plutonu inżynieryjno-drogowego. Do budowy dojazdów użyć elementy LPD i zasoby materiałów miejscowych.

6/ zabezpieczenie chemiczne. W rejonie punktu ładunkowego wystawić posterunek rozpoznania skażeń ze składu drużyny chemicznej. Dokonać podziału istniejących ukryć dla poszczególnych pododdziałów.

7/ ubezpieczenie. W każdym transporcie wyznaczyć po 2 posterunki stałe /z przodu i z tyłu rampy ładunkowej/ oraz po 2 patrole ruchome z obu stron składu pociągu. Do zwalczania GDR wydzielić pododdział alarmowy, któremu postawić zadania i określić sektory odpowiedzialności.

c/ w czasie przewozu transportem kolejowym:

- zapoznać przed odjazdem transportu stany osobowe z zasadami zachowania się oraz przepisami (bhp w czasie przewozu oraz uczynić starszych wagonów i dowódców pododdziałów odpowiedzialnymi za ich przestrzeganie;

- łączność w transporcie zapewnić rozwijając sieć telefoniczną pomiędzy komendantem transportu, oficerem dyżurnym i posterunkami obser-

woajnymi. Łączność z SD 8 prz utrzymywać w czasie postojów korzystając z sieci łączności organów komunikacji wojskowej, a w wypadku awarii zostawiając wiadomości przedstawicielom komunikacji wojskowej lub PKP;

- zabezpieczenie bojowe:

1/ rozpoznanie. W każdym transporcie wystawić czołowy i końcowy posterunki obserwacyjne z zadaniem obserwacji przestrzeni powietrznej, przyległego terenu i stanu torów. Zgromadzić w porozumieniu z organami komunikacji wojskowej niezbędne dane o trasie przewozu i miejscach szczególnie zagrożonych.

2/ obrona wojsk przed bronią masowego rażenia. W każdym transporcie wystawić posterunek rozpoznania skażeń w składzie 3 zwiadowców. W wypadku stwierdzenia stref skażeń pokonywać je w uszczelnionych wagonach i kabinach sprzętu w środkach ochrony przed skażeniami. Częściowe zabiegi specjalne przeprowadzić w czasie jazdy i podczas planowych postoi.

3/ powszechna obrona przeciwlotnicza. Samoloty nieprzyjaciela zwalczać etatowymi środkami przeciwlotniczymi przewożonych pododdziałów oraz przydzielić do każdego transportu minimum 2 środki ogniowe typu ZU-23-2 i "Strzała"-2M z 2 baplot.

4/ maskowanie. W czasie przewozu zabronić używania środków radiowych na nadawanie. Ograniczyć do minimum wychodzenie żołnierzy z wagonów w czasie postoju. Sprzęt maskować etatowymi środkami maskowniczymi.

5/ zabezpieczenie inżynieryjne. W każdym transporcie posiadać wydzielone siły i środki do torowania dróg i przejść na wypadek konieczności wyładowania z transportu w dowolnym terenie.

6/ zabezpieczenie ohemiczne. Prowadzić w każdym transporcie stałą kontrolę stanu napromienienia stanów osobowych oraz posiadać zapas niezbędnych środków ochrony przed skażeniami.

7/ ubezpieczenie. W każdym transporcie wystawić wartę w składzie 15 żołnierzy na 4 posterunkach i 2 patrolach, oraz pododdział alarmowy w sile 30 żołnierzy.

- zabezpieczenie techniczne. W każdym transporcie wydzielić z etatowych sił grupę ratunkowo-ewakuacyjną wyposażoną w ciągnik gąsienicowy lub czołg do ewakuacji uszkodzonego sprzętu;

- zabezpieczenie tyłowe. Do każdego transportu w zależności od rodzaju przewożonych pododdziałów przydzielić pojazdy z kompanii

zaopatrzenia z niezbędną ilością środków materiałowych. Żywnienie organizować na bazie kuchni polowej w wyznaczonych dla każdego transportu miejscach postoju. W każdym transporcie wyznaczyć lekarza lub sanitariusza transportu. Rannych i chorych ewakuować do szpitali stacjonarnych przy trasie przewozu w porozumieniu z organami służby komunikacji wojskowej.

W każdym transporcie urządzić wagon izolator.

#### Omówienie zajęcia

Wykładowca omawia wystąpienia poszczególnych słuchaczy. Zwraca uwagę na nieprawidłowe rozwiązania. Przedstawia proponowaną treść meldunku danych szefa sztabu pułku do decyzji dowódcy.

## ZAJĘCIE 4

TEMAT: Opracowanie planu załadowania /wyładowania/ pododdziałów pułku na transport kolejowy

CEL: Uczyć słuchaczy opracowania podstawowych dokumentów związanych z przewozem wojsk koleją

CZAS: 6 x 45' = 270' - grupa komunikacji wojskowej  
2 x 45' = 90' - pozostałe grupy

FORMA: Zajęcie grupowe w sali

ZAGADNIENIA SZKOLENIOWE I PODZIAŁ CZASU:

Wprowadzenie do zajęcia .....	10'/5'
1. Podstawowe dokumenty przewozowe dotyczące przewozu wojsk transportem kolejowym .....	35'/10'
2. Opracowanie planu załadowania pułku na transport kolejowy .....	65'/10'
3. Opracowanie planu wyładowania pułku .....	60'/10'
4. Opracowanie dziennika działania komendanta transportu operacyjnego .....	90'/50'
Omówienie zajęcia .....	10'/5'

ZAGADNIENIA DO INSTRUKTAŻU SŁUCHACZY

1. Trzy dni przed rozpoczęciem zajęcia przeprowadzić instruktaż, w czasie którego nakazać słuchaczom:

- przestudiowanie literatury zgodnie z punktem piątym założenia nr 1;

- zapoznanie się z podstawowymi dokumentami związanymi z przewozem wojsk transportem kolejowym.

2. Nakazać słuchaczom przygotowanie terminów dotyczących przewozu w języku rosyjskim.

WSKAZÓWKI ORGANIZACYJNO-METODYCZNE

1. W czasie zajęcia opracować w języku rosyjskim "dziennik działania komendanta transportu operacyjnego".

2. W grupie komunikacji opracować pełną dokumentację do przewozu pułku transportem kolejowym, natomiast w pozostałych grupach zagadnienia te traktować informacyjnie.

## PRZEBIEG ZAJĘCIA

### Wprowadzenie do zajęcia

1. Podać temat, cel i organizację zajęcia.
2. Sprawdzić przygotowane konspekty i mapy do zajęcia.
3. Pytania kontrolne:

Pytanie 1: Przedstawić wymogi obowiązujące podczas dokonywania podziału pułku na transporty operacyjne.

Odpowiedź: Wymogi obowiązujące podczas dokonywania podziału pułku na transporty operacyjne są następujące:

- a/ należy dążyć aby w jednym transporcie były przewożone całe pododdziały;
- b/ każdy transport operacyjny powinien być w pełni samowystarczalny;
- c/ każdy transport operacyjny powinien być pod każdym względem zabezpieczony;
- d/ skład transportu operacyjnego powinien pozwalać na sformowanie pociągu wojskowego posiadającego do 120 osi obliczeniowych i 1200 ton masy brutto.

Pytanie 2: Wymienić podstawowe dokumenty przewozowe obowiązujące przy przewozie pułku transportem kolejowym.

Odpowiedź: Podstawowymi dokumentami przy przewozie pułku transportem kolejowym są:

- zapotrzebowanie na przewóz jednostek wojskowych koleją;
- plan załadowania;
- plan wyładowania;
- dziennik działania komendanta transportu operacyjnego.

ZAGADNIENIE 1. Podstawowe dokumenty przewozowe dotyczące przewozu wojsk transportem kolejowym.

Wyznaczyć słuchaczy, którzy przedstawią:

- nazwę dokumentu;
- kto opracowuje;
- kiedy opracowuje;
- zasadnicze informacje, które dany dokument zawiera.

### Proponowane rozwiązanie

1. Zapotrzebowanie na przewóz jednostek wojskowych koleją.

Dokument ten powinien być opracowany i bieżąco aktualizowany w każdej jednostce wojskowej.

Odpowiedzialnym za jego opracowanie i aktualizację jest z reguły starszy oficer operacyjny /oficer operacyjny/ zajmujący się problematyką mobilizacyjną. Z chwilą gdy jednostka otrzyma zadanie do przewozu, powinien dokument ten być po raz ostatni uaktualniony i przekazany szefowi przewozów wojskowych /wojskowemu komendantowi kolejowemu/.

W dokumencie tym przedstawia się:

- numery transportów operacyjnych;
- skład osobowy poszczególnych transportów z podziałem na oficerów i podoficerów zawodowych oraz żołnierzy służby zasadniczej /rezerwy/;
- podstawowy sprzęt i uzbrojenie;
- ilość i rodzaj wagonów;
- stację załadowania;
- stację wyładowania lub KOSTAP;
- termin gotowości do załadowania.

## 2. Plan załadowania

Plan załadowania opracowuje najczęściej jeden z oficerów operacyjnych. Opracowuje się go po przeprowadzeniu rekonesansu rejonu załadowania. Po opracowaniu planu, przedstawiciel jednostki udaje się do rejonu załadowania.

Plan załadowania zawiera:

- numery transportów operacyjnych;
- pododdziały wchodzące w skład poszczególnych transportów operacyjnych;
- ilość i rodzaj wagonów;
- stację załadowania i numer punktu ładunkowego;
- drogę marszu do rejonu wyczekiwania;
- punkt przejścia i termin przekroczenia;
- rejon i termin zbiórki przed załadowaniem;
- kolejność odjazdu transportów;
- początek i koniec załadowania;
- czas odjazdu ze stacji załadowania.

## 3. Plan wyładowania

Dokument ten opracowuje się po zakończonym rekonesansie. Opracowującym jest zazwyczaj jeden z oficerów operacyjnych. Pamiętać należy o tym, że w rejonie wyjściowym do załadowania opracowuje się plan wyładowania tylko w tej części, odnośnie której mamy pełne informacje.

Plan wyładowania zawiera:

- numery transportów operacyjnych;
- wyszczególnienie pododdziałów wchodzących w skład transportów operacyjnych;
- ilość i rodzaj wagonów;
- nazwę stacji wyładowania;
- datę i czas przybycia transportu na stację wyładowania;
- datę i czas rozpoczęcia i zakończenia wyładowania;
- os /drogę marszu/ do rejonu zbiórki;
- rejon zbiórki po wyładowaniu.

4. Dziennik działania komendanta operacyjnego transportu wojskowego

Dokument ten opracowuje wyznaczony rozkazem dowódcy komendant transportu. Dokument opracowuje się dla każdego transportu operacyjnego i powinien być zarejestrowany.

Dziennik działania komendanta transportu zawiera:

1. Osoby funkcyjne operacyjnego transportu wojskowego.
2. Wykaz służb dyżurnych i warty oraz zespołów załadowczych i drużyn specjalnych.
3. Wykaz czynności i terminów realizacji przewozu.
4. Schemat zestawienia składu pociągu dla transportu.
5. Organizację zabezpieczenia bojowego transportu.
6. Adnotacje osób kontrolujących.

#### ZAGADNIENIE 2. Opracowanie planu załadowania pułku na transport kolejowy

Wydać słuchaczom formularze "Planu załadowania" i polecić wypełnienie ich ołówkiem. Każdy słuchacz wypełnia formularz wg dokonanego wcześniej podziału pułku na transporty operacyjne i opracowanego "Zapotrzebowania na przewóz jednostek wojskowych koleją".

W czasie opracowywania przez słuchaczy planów załadowania wykładowca wyznacza kolejno słuchaczy do przedstawienia przy tablicy swojego wariantu wypełnienia formularza na jeden transport. Podczas sprawdzania szczególną uwagę zwrócić na zachowanie zgodności danych z "Zapotrzebowaniem na przewóz jednostek wojskowych koleją", podziałem pułku na transporty oraz "Planem przewozu 8 pz" na mapie.

W końcowej części zagadnienia przedstawić słuchaczom wariant opracowany przez autora ćwiczenia - załącznik nr 4 do opracowania metodycznego.

Uwaga! Grupy komunikacji wojskowej wypełniają formularz w całości natomiast pozostałe tylko dla jednego transportu.

### ZAGADNIENIE 3. Opracowanie planu wyładowania pułku

Wydać słuchaczom formularze "Planu wyładowania" i polecić wypełnienie ich ołówkiem. Każdy słuchacz wypełnia formularz wg opracowanego wcześniej zapotrzebowania na przewóz jednostek kolejną, planu załadowania i dokonanych kalkulacji czasowych związanych z przewozem 8 pz transportem kolejowym.

W czasie opracowywania przez słuchaczy planów wyładowania wykładowca wyznacza kolejno słuchaczy do przedstawienia przy tablicy swojego rozwiązania w stosunku do jednego transportu.

Należy zwrócić uwagę na zachowanie zgodności danych z poprzednio opracowanymi dokumentami dotyczącymi przewozu, kalkulacjami czasowymi i planem przewozu 8 pz na mapie. W ćwiczeniu przyjęto wariant przewozu 8 pz na sygnał "KOSTAP" w związku z tym w rubryce "12" formularza należy wpisać wyraz "KOSTAP".

W końcowej części zagadnienia przedstawić słuchaczom rozwiązanie proponowane przez autora ćwiczenia - załącznik nr 5.

Uwaga! Grupy komunikacji wojskowej wypełniają formularz w całości natomiast pozostałe tylko dla jednego transportu operacyjnego.

### ZAGADNIENIE 4. Opracowanie dzienników działania komendanta operacyjnego transportu wojskowego

Wydać słuchaczom formularze dziennika działania komendanta operacyjnego transportu wojskowego /wzór Kompw/21/ i polecić wypełnienie ich ołówkiem w języku rosyjskim.

Formularz powinien być wypełniony zgodnie z decyzją i rozkazem dowódcy 8 pz oraz wcześniej opracowanymi dokumentami przewozowymi.

W czasie opracowania dokumentu wyznaczać kolejno słuchaczy do przedstawienia swojego rozwiązania przy tablicy zachowując zasadę, że jeden słuchacz przedstawia i tłumaczy na język rosyjski jeden punkt formularza.

W grupach komunikacji wojskowej przetłumaczyć i wypełnić cały dokument, natomiast w pozostałych ograniczyć się do przetłumaczenia pkt. 1,2,3.

## Tłumaczenie podstawowych określeń i zwrotów

- dziennik działania komendanta operacyjnego transportu wojskowego
- osoby funkcyjne operacyjnego transportu wojskowego wyznaczonego rozkazem dowódcy
- komendant transportu
- z-ca komendanta transportu
- z-ca komendanta transportu ds. politycznych
- pomocnik komendanta transportu ds. zabezpieczenia bojowego
- pomocnik komendanta transportu ds. zaopatrzenia
- lekarz /sanitariusz/
- służby dyżurne i pozostałe osoby funkcyjne wyznaczone przez komendanta transportu
- oficer dyżurny transportu
- pomocnik oficera dyżurnego
- warta
- w składzie
- posterunek
- patrol
- dowódca warty
- pododdział alarmowy
- zespoły załadowcze i drużyny specjalne
- nazwa zespołu /drużyny/
- stop. imię i nazwisko dowódcy
- ilość żołnierzy
- wyposażenie
- czynności i terminy realizacji przewozu
- załadunek wyznaczono na
- skład osobowy transportu
- дневник действий начальника войскового эшелона
- функциональные лица войскового эшелона назначенного приказом командира
- начальник эшелона
- зам. начальника эшелона
- зам. начальника эшелона по полит. части
- помощник начальника эшелона по боевому обеспечению
- помощник начальника эшелона по снабжению
- врач (санитар)
- дежурные службы и остальные функциональные лица назначенные начальником эшелона
- дежурный офицер эшелона
- пол. дежурного офицера
- караул
- в составе
- посты
- патруль
- командир караула
- тревожное подразделение
- погрузочные группы и спецподразделения
- наименование группы (подраздел)
- звание, имя и фамилия командира
- число солдат
- снаряжение
- действия и сроки реализации перевозки
- погрузку назначено на
- личный состав эшелона

- żołnierzy zawodowych
- żołnierzy służby zasadniczej
- zamówiono wagony, środki do mocowania i ładowania oraz uzgodniono schemat zestawienia składu pociągu dla transportu.
- przeprowadzono rekonesans stacji załadowania, dróg dojazdowych i rejonu wyozekowania, który znajduje się
- przyjęcie składu pociągu dla transportu, urządzeń wagonowych i ładunkowych nastąpiło
- odjazd transportu nastąpił o
- spożycie posiłków w czasie przejazdu planuje się zorganizować na postojach
- przyjazd do stacji wyładowania
- dodatkowe ustalenia i adnotacje
- schemat zestawienia składu pociągu dla transportu
- zestawienie składu pociągu uzgodniono z Wojskowym Komendantem Kolejowym
- zabezpieczenie bojowe transportu
- schemat ogólny stacji załadowania i rozmieszczenie elementów zabezpieczenia bojowego
- zabezpieczenie bojowe w czasie przejazdu transportu stanowi
- posterunek obserwacyjny
- drużyna rozpoznania skażeń
- dyżurne ogniowe środki przeciwlotnicze

- профессиональных солдат
- рядовых и сержантов
- заказано вагоны, средства для крепления и погрузки, а также согласовано схему построения состава поезда для эшелона
- проведено рекогносцировку станции погрузки, подъездных путей и района вытравливания, который находится.
- приём состава поезда для эшелона, боевого снаряжения погрузочных средств произойдёт
- отъезд эшелона наступит в
- питание личного состава во время перевозки планируется во время стоянки в
- приезде на станцию выгрузки
- дополнительные согласования и расписки
- схема построения состава поезда для эшелона
- построение состава поезда согласованно с Военным Начальником Станции
- борьба обеспечения эшелона
- общая схема станции погрузки и размещения боевого обеспечения
- борьба обеспечения во время проезда эшелона состоят
- наблюдательный пост
- отделение разведки заражения
- джурные зенитные средства

- warta i pododdział alarmowy
  - schemat ogólny stacji wyładowania i rozmieszczenie elementów zabezpieczenia bojowego
  - uwagi osób kontrolujących
- карьера и требуемое подразделение
  - общая схема станции взрывки и размещения элементов боевого обеспечения
  - замечания контролирующей лиц.

#### Omówienie zajęcia

Wykładowca omawia zaangażowanie słuchaczy podczas zajęcia. Na życzenie słuchaczy wyjaśnia i podaje rozwiązania nie zrozumiałych problemów w tym zajęciu.

## ZAJĘCIE 5

TEMAT: Organizacja zabezpieczenia bojowego transportu operacyjnego

CEL: Nauczyć słuchaczy organizowania zabezpieczenia bojowego transportu operacyjnego

CZAS: 2 x 45' = 90'

FORMA: Zajęcia grupowe w sali

### ZAGADNIENIA SZKOLENIOWE I PODZIAŁ CZASU:

Wprowadzenie do zajęcia .....	10'
1. Organizacja i prowadzenie rozpoznania .....	10'
2. Obrona wojsk przed bronią masowego rażenia .....	10'
3. Powszechna obrona przeciwlotnicza .....	10'
4. Maskowanie transportów operacyjnych .....	10'
5. Zabezpieczenie inżynieryjne .....	10'
6. Zabezpieczenie chemiczne .....	10'
7. Ubezpieczenie transportów operacyjnych .....	15'
Omówienie zajęcia .....	5'

### ZAGADNIENIA DO INSTRUKTAŻU SŁUCHACZY

1. Trzy dni przed rozpoczęciem zajęcia przeprowadzić instruktaż, w czasie którego wskazać słuchaczom:

- przestudiowanie literatury zgodnie z punktem piątym założenia nr 1;

- opracowanie konspektów zgodnie z podanymi zagadnieniami, oraz planów ochrony i obrony punktu ładunkowego i transportu operacyjnego.

2. Nakazać słuchaczom przygotowanie przykładów historycznych traktujących o zabezpieczeniu bojowym transportów operacyjnych.

### WSKAZÓWKI ORGANIZACYJNO-METODYCZNE

1. W czasie wprowadzenia do zajęcia wykazać rozbieżności pomiędzy obowiązującymi regulaminami i instrukcjami dotyczące zakresu zabezpieczenia bojowego.

2. Egzekwować składanie meldunków przy mapie bez korzystania z notatek.

### PRZEBIEG ZAJĘCIA

Wprowadzenie do zajęć.

Wykładowca sprawdza notatki słuchaczy przygotowane do zajęcia. Każdy słuchacz powinien mieć wypisany przykład historyczny dotyczący organizacji zabezpieczenia bojowego wojsk w czasie przewozu transportem kolejowym oraz sporządzone plany obrony i ochrony punktu ładunkowego i transportu operacyjnego w czasie przewozu koleją.

Przed przystąpieniem do zasadniczej części zagadnienia wykazać różnice w zakresie zabezpieczenia bojowego występujące w "Instrukcji o przewozach wojskowych transportem kolejowym" Szef.Kom. 141/85, a "Regulaminem walki wojsk lądowych SZ PRL" /dywizja, pułk/ Sygn. Szkol. 636/85.

Różnica polega na zawężonym podaniu elementów składowych zabezpieczenia bojowego w "Instrukcji o przewozach wojskowych transportem kolejowym oraz ujęciu niezgodnym z regulaminem walki "ochrony przeciwpożarowej" jako elementu zabezpieczenia bojowego. Zabezpieczenie bojowe wg "Regulaminu walki wojsk lądowych SZ PRL" obejmuje:

- rozpoznanie;
- obronę wojsk przed bronią masowego rażenia;
- powszechną obronę przeciwlotniczą;
- walkę radioelektroniczną;
- maskowanie;
- zabezpieczenie inżynieryjne;
- zabezpieczenie chemiczne;
- zabezpieczenie topograficzne;
- zabezpieczenie hydrometeorologiczne;
- ubezpieczenie.

"Instrukcja o przewozach wojskowych transportów kolejowych" ujmuje:

- rozpoznanie;
- ubezpieczenie bezpośrednie;
- obronę przed bronią masowego rażenia;
- obronę przeciwlotniczą;
- ochronę przeciwpożarową;
- maskowanie.

W zagadnieniu przyjąć elementy zabezpieczenia bojowego jak w odpowiedzi na pytanie nr 2.

#### Pytania kontrolne

Pyt.1. Na czym polega zabezpieczenie bojowe przewożonych wojsk transportem kolejowym?

Odp.: Zabezpieczenie bojowe przewożonych wojsk polega na organizowaniu ochrony i obrony transportów operacyjnych na punktach ładunkowych, w rejonach wyczekiwania i zbiórki oraz w czasie przejazdu.

Pyt.2. Co obejmuje zabezpieczenie bojowe transportu operacyjnego?

Odp.: Zabezpieczenie bojowe transportu operacyjnego obejmuje:

- organizację i prowadzenie rozpoznania;
- obronę wojsk przed bronią masowego rażenia;
- powszechną obronę przeciwlotniczą;
- maskowanie transportów operacyjnych;
- zabezpieczenie inżynieryjne;
- zabezpieczenie chemiczne;
- ubezpieczenie transportów operacyjnych.

### ZAGADNIENIE 1. Organizacja i prowadzenie rozpoznania

Wykładowca wyznacza słuchacza do przedstawienia przyjętego przez siebie wariantu organizacji i prowadzenia rozpoznania w czasie załadunku na transport kolejowy i podczas przewozu.

#### Proponowane rozwiązanie

Rozpoznanie jest to zespół przedsięwzięć realizowanych przez dowódców wszystkich szczebli, sztaby, wojska w celu zdobywania wiadomości o nieprzyjacielu i terenie w rejonie przyszłych działań.

Organizacja rozpoznania winna obejmować:

a/ w czasie załadunku na transport operacyjny:

- wydzielenie odpowiednich sił i środków do prowadzenia rozpoznania oraz postawienia im zadań /skład grup rekonesansowych jak w zajęciu nr 2/;

- rozpoznanie prowadzi wyznaczonymi grupami rekonesansowymi w zakresie:

1. rozpoznania rejonów wyczekiwania do załadunku, punktów /stacji/ załadunkowych i dróg dojazdowych;

2. rozpoznania /obserwacji/ przestrzeni powietrznej, oraz sytuacji skażeń i zakazań w rejonach punktów ładunkowych, rejonie wyczekiwania i drogach dojazdowych;

3. rozpoznania i oceny możliwości oddziaływania nieprzyjaciela, a w szczególności GE i GDR na wojska w rejonie wyczekiwania i w czasie załadunku na transport kolejowy;

- zorganizowanie systemu posterunków obserwacyjnych w rejonach wyczekiwania i w czasie załadunku na transport kolejowy;

b/ w czasie przewozu transportem operacyjnym:

- zgromadzenie niezbędnej ilości danych o trasie przewozu oraz ustalenie newralgicznych punktów, które mogą wpłynąć na przerwanie przewozu;

- wydzielenie ze składu transportu operacyjnego sił i środków do prowadzenia ciągłej obserwacji przestrzeni powietrznej, rozpoznania skażeń, oraz stanu technicznego linii kolejowej;

- ustalenie sposobów i zasad wzajemnego informowania się o sytuacji z liniowymi organami komunikacji wojskowej.

Głównymi zadaniami w zakresie rozpoznania w 8 pz będzie:

1/ ciągle prowadzenie rozpoznania przeciwnika powietrznego;

2/ rozpoznanie i ocena możliwości oddziaływania przeciwnika naziemnego, a w szczególności GS i GDR;

3/ ciągle rozpoznanie sytuacji skażeń i zakazań zarówno w rejonach ześrodkowania jak i w czasie przewozu;

4/ rozpoznanie rejonów /wyjściowego, wyczekiwania/, stacji załadowania i dróg dojazdowych;

5/ rozpoznanie trasy przewozu.

#### Sposób realizacji

ad 1. Rozpoznanie przeciwnika powietrznego prowadzić:

a/ w czasie marszu do rejonów i stacji załadowania wyznaczać obserwatorów-sygnalistów na pojazdach mechanicznych w każdej kolumnie marszowej;

b/ w rejonie wyjściowym, wyczekiwania i na stacji załadowania wystawić posterunki obserwacyjne w każdym pododdziale oraz transporcie;

c/ w czasie przewozu rozpoznania prowadzić wyznaczając 2 posterunki obserwacyjne rozmieszczone z przodu i z tyłu transportu operacyjnego;

ad 2. Rozpoznanie przeciwnika naziemnego prowadzić przez zbieranie informacji od ludności oraz organów komunikacji wojskowej.

W rejonie wyjściowym i wyczekiwania organizować ruchome patrole rozpoznawcze w składzie 1 drpz.

ad 3. Sytuację skażeń i zakazań rozpoznawać siłami posterunków rozpoznania skażeń wystawionych przy SD z sił płchem, a w pozost-

stałych pododdziałach z drużynoschemizowanych. W czasie przewozu posterunek rozmieścić w przodzie składu transportu.

ad 4. Rozpoznanie rejonów i dróg dojazdowych przeprowadzić w ramach prowadzonego rekonesansu tych rejonów. Skład i zadania grupy rekonesansowej jak w zajęciu nr 2.

ad 5. Rozpoznanie trasy przewozu dokonać na podstawie informacji uzyskanych od przedstawicieli organów komunikacji wojskowej i z Komendy Odcinka Kolejowego w Ostrołęce.

W czasie przewozu na lokomotywie wyznaczyć obserwatora do obserwacji stanu torów oraz przyległego terenu.

## ZAGADNIENIE 2. Obrona wojsk przed bronią masowego rażenia

Wykładowca wyznacza kolejno dwóch słuchaczy do zreferowania problemu związanego z obroną przed bmr w czasie przewozu wojsk transportem kolejowym.

### Proponowane rozwiązanie

Obrona przed bronią masowego rażenia winna obejmować:

- rozśrodkowanie wojsk i okresową zmianę zajmowanych rejonów;
- rozbudowę inżynieryjną rejonów oraz przygotowanie dróg manewru;
- wykorzystanie właściwości ochronnych terenu;
- uprzedzenie wojsk o zagrożeniu użycia broni masowego rażenia przez nieprzyjaciela;
- przedsięwzięcia przeciwepidemiczne, sanitarnohigieniczne oraz izolacyjno-ograniczające;
- ustalenie skutków użycia przez nieprzyjaciela broni masowego rażenia;
- zapewnienie stanom osobowym bezpieczeństwa i ochrony podczas działania w strefach skażonych;
- likwidację skutków użycia przez nieprzyjaciela broni masowego rażenia.

Pododdziały oczekujące na załadowanie rozmieszczają się w sposób rozśrodkowany, nie dopuszczają do nadmiernego grupowania się ludzi i sprzętu.

Powiadamy stan osobowego transportu operacyjnego o niebezpieczeństwie napadu powietrznego, napadzie jądrowym, chemicznym, a także promieniotwórczym i chemicznym skażeniu, odbywa się za pomocą sygnałów używanych w wojsku oraz na kolei i dlatego należy:

- zapoznać całe stany osobowe z obowiązującymi sygnałami oraz przedsięwzięciami i czynnościami, które po każdym sygnale należy wykonać;

- w rejonie wyczekiwania /zbiórki/, na stacjach załadowania i wyładowania podany sygnał o zagrożeniu jądrowym lub z powietrza powoduje przerwanie wszelkich prac i ukrycie stanu osobowego transportu za wyjątkiem wyznaczonych ubezpieczeń;

- transport, którego załadunek został zakończony lub który przybył do stacji wyładowania w chwili podania sygnału należy niezwłocznie wysłać ze stacji na szlak, a gdy jest to niemożliwe stan osobowy skierować do ukryć pozostawiając do ochrony tylko jedną zmianę warty;

Po napadzie chemicznym, zastosowaniu środków biologicznych lub w razie promieniotwórczego skażenia rejonu załadowania /wyładowania/ wojska wykorzystują indywidualne środki ochrony przed skażeniami oraz przygotowane ukrycia, a także:

1/ na polecenie szefa przewozów wojskowych organizują zmianę skażonego taboru kolejowego i przenoszą prace załadowe /wyładowe/ w miejsce nie skażone;

2/ w razie niemożności zmiany skażonego taboru i przeniesienia prac załadowych /wyładowych/, przeprowadzają zabiegi specjalne taboru wykorzystując do tego celu także środki znajdujące się na stacji;

3/ oddziały i pododdziały zakażone środkami biologicznymi, nie przerywają prac, a dalsze wykorzystanie tych pododdziałów jest możliwe po przeprowadzeniu całkowitych zabiegów sanitarnych;

4/ w przypadku skażenia transportu w czasie wyładowania, przyspiesza się jego wyładowanie, skład osobowy i sprzęt w miarę wyładowania skierowuje się jak najszybciej do punktów zabiegów specjalnych. W czasie przewozu szef przewozów wojskowych /wojskowy komendant kolejowy/ lub zawiadowca /naczelnik/ stacji uprzedza komendanta transportu o skażonych odcinkach na drodze przejazdu transportu oraz podaje sposoby ich przekroczenia.

Granice terenu skażonego powinny być oznaczone znakami ostrzegawczymi.

W celu zapobieżenia skażeniu przewożonych wojsk i obniżeniu dawki promieniowania, jaką mogą otrzymać żołnierze w transportach kolejowych, wykonuje się następujące przedsięwzięcia:

1/ zatrzymuje się transporty na podejściach do granic stref skażonych na okres najbardziej intensywnego promieniowania;

2/ wyprowadza się transporty znajdujące się w strefach skażonych z maksymalną prędkością;

3/ skierowuje się transporty na odcinki linii kolejowych, poza granice stref skażonych;

4/ zmienia się kolejność odjazdów transportów przy przekraczaniu stref skażonych, uwzględniając wcześniej wchłoniętą dawkę oraz właściwości ochronne taboru kolejowego i przewożonego sprzętu.

Przejazd transportów przez odcinki skażone jest dopuszczalny, jeśli stopień napromieniowania stanu osobowego nie przekroczy dopuszczalnych dawek.

Przed pokonaniem stref skażonych przeprowadza się następujące czynności:

1/ uszczelnia się wagony z ludźmi przy wykorzystaniu środków podręcznych;

2/ przygotowanie posiłków w wagonach-kuchniach przerywa się, zapasy żywności i wody do picia przykrywa i uszczelnia się, jeżeli moc dawki przekracza 5 R/h;

3/ uzbrojenie i sprzęt, okrywa się etatowymi i podręcznymi środkami;

4/ podłogi wagonów z ludźmi pokrywa się 10 cm warstwą ziemi lub 20 cm warstwą desek;

5/ przed wjazdem transportu na odcinek skażony, na rozkaz komendanta transportu, załogi wozów bojowych zajmują w nich swoje miejsca, a pozostały stan osobowy, oprócz żołnierzy na posterunkach obserwacyjnych i warty, rozmieszcza się w wagonach pasażerskich i na górnych półkach wagonów K1;

6/ środki indywidualnej ochrony przed skażeniami przygotowuje się do stanu pogotowia, a zakłada na dodatkowy sygnał.

Przez czas przejazdu przez odcinki skażone prowadzi się kontrolę stopnia napromienienia stanu osobowego.

Po przekroczeniu odcinka skażonego przeprowadza się częściową dezaktywację, odkażanie, dezynfekcję stanu osobowego, wagonów i sprzętu. Prace te wykonuje się w czasie jazdy lub rozkładowych postojów transportów na stacjach.

O każdym przypadku napadu bmr oraz stwierdzeniu skażeń lub zakażeń, komendant transportu obowiązany jest zameldować liniowym organom komunikacji.

Głównymi zadaniami obrony wojsk przed bronią masowego rażenia w 8 pz będą:

1/ rozśrodkowanie wojsk i wykonanie ukryć dla stanu osobowego w rejonie wyjściowym do załadunku oraz na S/Z;

2/ wczesne uprzedzanie wojsk o zagrożeniu użycia broni masowego rażenia przez nieprzyjaciela;

3/ ustalanie oraz likwidacja skutków użycia przez nieprzyjaciela broni masowego rażenia.

### Sposób realizacji

ad 1. Wydzielony do zajęcia rejon wyjściowy do załadowania zapewnia dobre warunki do rozśrodkowania pododdziałów. Przyjęty przez dowódcę pułku wariant załadowania na transport kolejowy stwarza dodatkowe sprzyjające warunki. W celu ukrycia stanów osobowych konieczne jest wykonanie szczelin przeciwlotniczych w rejonie wyjściowym do załadowania szczególnie dla pododdziałów ładujących się w ostatniej kolejności.

W rejonie wyczekiwania ze względu na krótki czas pobytu do ukrycia stanów osobowych wykorzystać właściwości ochronne terenu. Stacja załadowania zgodnie z danymi z rozpoznania posiada wykonane szczeliny przeciwlotnicze i spełnia warunki do ukrycia stanów osobowych transportów operacyjnych.

ad 2. Uprzedzanie wojsk o zagrożeniu prowadzi się poprzez system posterunków obserwacyjnych i rozpoznania skażeń organizowanych na szczeblu każdego pododdziału /transportu/ oraz informacji uzyskiwanych drogą radiową z KOPK.

W czasie przewozu dodatkowo od przedstawicieli organów komunikacji wojskowej i pracowników kolei.

ad 3. Do ustalenia skutków użycia bmr przez nieprzyjaciela w każdym transporcie operacyjnym wydzielona jest drużyna rozpoznania i likwidacji skutków użycia bmr. Dodatkowo w rejonie wyjściowym i na S/Z wystawiane są grupy ratunkowo-ewakuacyjne. W czasie przewozu w każdym transporcie z etatowych sił i środków przewożonych pododdziałów utworzone są grupy awaryjne, które można użyć do likwidacji skutków użycia bmr.

### ZAGADNIENIE 3. Powszechna obrona przeciwlotnicza

#### Pytania kontrolne

Pyt. 3. Co wchodzi w zakres powszechnej obrony przeciwlotniczej?

Odp.: W zakres powszechnej obrony przeciwlotniczej wchodzi:

- rozpoznanie /wzrokowe/ nieprzyjaciela powietrznego i alarmowanie wojsk o zagrożeniu z powietrza;
- prowadzenie zorganizowanego ognia z broni strzeleckiej i pokładowej wozów bojowych;
- maskowanie przed rozpoznaniem z powietrza;
- rozśrodkowanie wojsk;
- przygotowanie schronów i ukryć /szczelin/ przeciwlotniczych;
- likwidowanie skutków napadu powietrznego nieprzyjaciela.

Wykładowca wyznacza słuchacza do przedstawienia opracowanego wariantu powszechnej obrony przeciwlotniczej transportu operacyjnego.

#### Proponowane rozwiązanie

Obronę przeciwlotniczą pułku w rejonie wyjściowym i rejonach załadowania, w czasie przewozu oraz w rejonach wylądowania i ześrodkowania zapewnia się własnymi środkami przeciwlotniczymi, a także środkami przełożonego.

Bezpośrednią osłonę pociągów na trasie przewozu zapewnia się środkami przeciwlotniczymi i bronią strzelecką pododdziałów.

Wiadomości o sytuacji powietrznej uzyskiwać z radiowej sieci powiadamiania. Bezpośrednie rozpoznanie środków napadu powietrznego prowadzić poprzez posterunki obserwacji powietrznej w rejonach wyczekiwania i podczas załadunku na transport oraz obserwatorów rozmieszczonych na ozole i w końcu każdego transportu. Alarmowanie o zagrożeniu z powietrza prowadzić za pomocą środków łączności /przewodowej/, sygnałów dźwiękowych i świetlnych.

Powszechną obronę przeciwlotniczą 8 pz realizować następująco:

a/ w rejonie wyjściowym, wyczekiwania oraz w czasie załadunku

Do bezpośredniej osłony wojsk w rejonach wykorzystać etatowe środki i baplot.

Rozpoznanie nieprzyjaciela powietrznego i alarmowanie prowadzić za pomocą wyznaczonych w każdym transporcie /minimum 2/ posterunków obserwacji powietrznej oraz informacji radiowych otrzymywanych w sieci powiadamiania i ostrzegania 1 KOPK.

Główny wysiłek powszechnej obrony przeciwlotniczej skupić na osłonie SD 8 pz, rejonów wyczekiwania i stacji załadowania.

Bierną obronę przeciwlotniczą wojsk realizować poprzez:

- rozśrodkowanie stanów osobowych w rejonach i płynne załadowanie na transport;

- wykonanie szczelin przeciwlotniczych i wykorzystywanie naturalnych ukryć dla stanów osobowych w rejonie wyczekiwania i na S/Z;

- maskowanie sprzętu i ograniczenie ruchu w rejonach i podczas załadunku;

b/ w czasie przejazdu transportów operacyjnych

Rozpoznanie nieprzyjaciela powietrznego realizować poprzez wydzielanie posterunków obserwacyjnych w każdym transporcie operacyjnym rozmieszczonych na czole i w końcu transportu.

Oslonę transportów prowadzić wszystkimi środkami przeciwlotniczymi znajdującymi się w transportach.

Pododdziałom nieposiadającym etatowych środków przeciwlotniczych zapewnić osłonę przydzielając na czas przewozu z 2 baplot minimum dwa środki ogniowe wraz z obsługą.

Środki obrony przeciwlotniczej rozmieszczać na platformach w przedniej i końcowej części transportu. Sąsiednie wagony powinny być załadowane niskim sprzętem, co gwarantuje prowadzenie skutecznej obserwacji i ognia.

Środki ogniowe powinny być tak ustawione na platformach aby zapewniały:

1/ przy przejazdach przez tunele, mosty z jazdą dołem, wiadukty, na liniach zelektryfikowanych ze słupami ustawionymi na międzytorzu, a także przy mijaniu pociągów na torze sąsiednim, wymóg nieprzekroczenia skrajni ładunkowej;

2/ na liniach zelektryfikowanych bezpieczeństwo wynikające z faktu, że lufy przy dużym kącie podniesienia mogą zbliżyć się do sieci trakcyjnej na odległość nie mniejszą niż 1,5 m.

W wypadku pojawienia się samolotów nieprzyjaciela wszystkie środki ogniowe przygotowują się do natychmiastowego otwarcia ognia. Żołnierze przygotowują indywidualne środki ochrony przed skażeniami do natychmiastowego użycia. Okna i drzwi wagonów z ludźmi, którzy nie biorą udziału w odparciu nalotu, zamyka się, pozostawiając otwarty 1 otwór okienny z prawej strony w kierunku biegu pociągu, dla obserwacji sygnałów.

#### ZAGADNIENIE 4. Maskowanie transportów operacyjnych

##### Pytania kontrolne:

Pyt.4. Co określa dowódca pułku w czasie organizacji maskowania

Odp. Dowódca pułku w czasie organizacji maskowania określa:

- cel maskowania, zasadnicze zadania maskowania oraz zakres, terminy i sposób ich wykonania;
- siły i środki wydzielone do realizacji przedsięwzięć maskowania;
- sposób kontroli realizacji przez pododdziały przedsięwzięć maskowniczych oraz przestrzeganie dyscypliny maskowania.

Wykładowca wyznacza słuchacza do zreferowania opracowanego przez siebie rozwiązania.

##### Proponowane rozwiązanie

Sposób maskowania transportów operacyjnych ustala komendant transportu.

Maskowanie sprzętu technicznego wykonuje się głównie przy użyciu etatowych środków maskowniczych, które nie powinny wystawać poza skrajnię taboru.

W miarę możliwości użyte środki maskownicze powinny być ogniotrwałe.

Maskowanie wojsk i transportów operacyjnych s p realizować przez:

- przestrzeganie tajemnicy w okresie prac przygotowawczych i w czasie przewozu;
- rozśrodkowanie, ukrycie i maskowanie wojsk w rejonach załadowania oraz maskowanie przewożonego sprzętu wojskowego etatowymi i podręcznymi środkami maskującymi;
- ograniczenie ilości wykonawców dokumentów związanych z przewozem oraz podawanie im tylko niezbędnych danych;
- przestrzeganie zasad tajnego dowodzenia;
- zakaz używania radiowych środków łączności na nadawanie w rejonach wyczekiwania, stacjach załadowania i w czasie przewozu;
- ograniczenie do niezbędnego minimum wychodzenia żołnierzy z wagonów w czasie postoju i tylko na rozkaz komendanta transportu;
- zakaz przewozu w transportach operacyjnych osób nie należących do składu osobowego transportu.

## ZAGADNIENIE 5. Zabezpieczenie inżynieryjne

### Pytanie kontrolne

Pyt. 5. Co obejmuje zabezpieczenie inżynieryjne

Odp.: Zabezpieczenie inżynieryjne obejmuje:

- rozpoznanie inżynieryjne;
- fortyfikacyjną rozbudowę rejonów zajmowanych przez wojska, rejonów rozwijania stanowisk dowodzenia;
- urządzenie i utrzymanie zapór inżynieryjnych;
- niszczenie min jądrowych;
- wykonywanie i utrzymanie przejść w zaporach oraz rejonach zniszczeń;
- urządzenie przejść przez przeszkody;
- rozminowywanie terenu i obiektów;
- przedsięwzięcia w zakresie maskowania;
- wydobycie, oczyszczenie wody i urządzenie punktów zaopatrzenia w wodę.

Wykładowca wyznacza słuchacza do przedstawienia opracowanego wariantu zabezpieczenia inżynieryjnego 8 pz w czasie przewozu transportem kolejowym.

### Proponowane rozwiązanie

Zabezpieczenie inżynieryjne 8 pz w czasie przewozu transportem kolejowym realizować w zakresie:

- rozpoznania, przygotowania i utrzymania dróg marszu do rejonów wyczekiwania /zbiórek/ i stacji załadowania /wyładowania/;
- fortyfikacyjnej rozbudowy stanowiska dowodzenia 8 pz oraz wykonania ukryć /szczelin plot/ w rejonie wyjściowym do załadowania.

W celu zabezpieczenia dróg marszu od stacji wyładowania do rejonów zbiórek oraz rozbudowy rejonu rozwinięcia SD 8 pz skierować w pierwszym transporcie pluton inżynieryjno-drogowy z kompanii saperów.

W czasie przewozu zabezpieczenie inżynieryjne realizować w zakresie torowania przejść i utrzymania dróg w wypadku konieczności przerwania przewozu.

## ZAGADNIENIE 6. Zabezpieczenie chemiczne

Wykładowca wyznacza słuchacza do przedstawienia opracowanego wariantu zabezpieczenia chemicznego 8 pz.

### Proponowane rozwiązanie

Do realizacji przedsięwzięć zabezpieczenia chemicznego 8 pz użyć etatowe siły i środki pl chemicznego oraz nieetatowe drużyny schematyzowane w kompaniach.

W rejonie wyjściowym, wyczekiwania i na stacji załadowania wystawić posterunki i patrole rozpoznania skażeń.

Stany osobowe poszczególnych transportów zapoznać z obowiązującymi sygnałami ostrzegania i powiadamiania.

W rejonie wyjściowym dokonać sprawdzenia sprawności indywidualnych środków ochrony przed skażeniami.

Prowadzić stałą kontrolę stopnia napromienienia stanów osobowych w każdym transporcie.

W wypadku stwierdzenia skażenia przystąpić do wykonywania zabiegów specjalnych i sanitarnych urządzając PZS siłami własnymi i pl chemicznego.

Informację o sytuacji chemicznej w czasie przewozu transportem kolejowym komendant transportu otrzymuje od posterunków obserwacyjnych. W każdym transporcie operacyjnym wyznaczyć posterunek ozołowy i końcowy, a w razie konieczności posterunek pośredni.

W skład posterunku ozołowego, który umieszcza się na lokomotywie wchodzi obserwator i chemik zwiadowca.

### ZAGADNIENIE 7. Ubezpieczenie transportów operacyjnych

Wykładowca wyznacza słuchacza do zreferowania problemów ubezpieczenia transportów operacyjnych.

### Proponowane rozwiązanie

Realizacja obrony i ochrony transportu operacyjnego w czasie przewozu transportem kolejowym polega na utrzymywaniu w stałej gotowości bojowej wydzielonych do tego celu sił i środków. Z chwilą otrzymania wiadomości o zagrożeniu napadem nieprzyjaciela naziemnego komendant transportu uprzedza stan osobowy transportu, kontroluje gotowość środków ogniowych, sprawdza znajomość sygnałów alarmowych.

Napady sił naziemnych nieprzyjaciela transport operacyjny odpie-  
ra wszystkimi środkami ogniowymi.

Pociąg zatrzymuje się tylko w przypadku niemożności kontynuowania dalszej jazdy.

Do prowadzenia obrony i ochrony w każdym transporcie operacyjnym wyznaczyć:

- ogniowe środki przeciwlotnicze;
- działa dyżurne;
- posterunki obserwacyjne;
- drużynę rozpoznania i likwidacji skażeń;
- wartę;
- pododdział alarmowy.

Lokomotywę ochraniać, ustawiając na niej karabiny maszynowe w celu prowadzenia ognia w kierunku biegu pociągu.

### OMÓWIENIE ZAJĘCIA

Wykładowca omawia zaangażowanie słuchaczy w czasie zajęcia.

#### Podaje przykłady historyczne

1/ N. Antipienko. Na głównym kierunku, str. 126 pisze

Nieprzyjaciel z niezwykłą zaciekłością niszczył tabor kolejowy /wagony i lokomotywy/. Lotnicy niemieccy byli specjalnie wyróżniani np. za zniszczenie /uszkodzenie/ parowozu lotnik niemiecki otrzymał "Żelazny Krzyż".

/Działania bojowe pod Kurskiem 1943 r./

2/ "Tyły Radzieckich Sił Zbrojnych w Wielkiej Wojnie Narodowej 1942-1945", str. 292.

"Wielką uwagę przywiązywano do ubezpieczenia bojowego przewozów wojskowych na frontowych i przyfrontowych odcinkach kolejowych - obrony przeciwlotniczej pociągów i najważniejszych obiektów na liniach kolejowych, a także naziemnej obrony i ochrony tych obiektów.

W 1941 r. obronę przeciwlotniczą pociągów stanowiły plutony wyposażone w karabiny maszynowe kalibru 7,62 mm, później zastąpiono je działkami kalibru 20 mm SzWAK i wielokalibrowymi karabinami maszynowymi, zaś plutony przeciwlotniczych karabinów maszynowych przemianowano na plutony dział przeciwlotniczych i karabinów maszynowych.

Ogółem w czasie wojny żołnierze tych oddziałów zestrzelili 132, uszkodzili 29 samolotów nieprzyjaciela".

## ZAJĘCIE 6

TEMAT: Organizacja zabezpieczenia tyłowego transportów operacyjnych

CEL: Nauczyć słuchaczy organizacji zabezpieczenia tyłowego transportów operacyjnych

CZAS: 2 x 45' = 90'

FORMA: Zajęcie grupowe w sali

ZAGADNIENIA SZKOLENIOWE I PODZIAŁ CZASU:

Wprowadzenie do zajęcia .....	10'
1. Organizacja zabezpieczenia materiałowego pułku w czasie przewozu transportem kolejowym .....	45'
2. Zabezpieczenie medyczne pułku w czasie przewozu transportem kolejowym .....	35'
Omówienie zajęcia .....	5'

ZAGADNIENIA DO INSTRUKTAŻU SŁUCHACZY

W czasie instruktazu prowadzonego trzy dni przed zajęciem nakazać słuchaczom:

- przestudiować literaturę zgodnie z piątym punktem założenia nr 1;
- przygotować konspekty zgodnie z podanymi zagadnieniami;
- elementy zabezpieczenia tyłowego nanieść na mapy 1:50 000;
- opracować meldunek danych kwatermistrza i starszego lekarza do decyzji dowódcy 8 pz.

WSKAZÓWKI ORGANIZACYJNO-METODYCZNE

W czasie zajęcia eksponować następujące problemy:

- żywienie stanu osobowego podczas przewozu wojsk transportem kolejowym;
- gromadzenie i rozdział zapasów środków materiałowych;
- organizacja pomocy medycznej rannym i chorym.

## Pytania kontrolne

Pyt. 1. Jakie przedsięwzięcia w zakresie zabezpieczenia materiałowego i medycznego należy zrealizować w czasie przygotowania wojsk do przewozu kolejną?

Odp. : Należy:

- uzupełnić zapasy środków materiałowych do ustalonych norm;
- ustalić sposób zaopatrywania wojsk i żywienia żołnierzy w czasie przewozu transportem kolejowym;
- ustalić sposób udzielania pomocy medycznej rannym i chorym podczas załadowania i przewozu transportem kolejowym;
- ustalić kolejność i czas przewozu transportem kolejowym pododdziałów tyłowych i zapasów środków materiałowych;
- dokonać przeglądu stanu sanitarnohigienicznego taboru kolejowego, S/Z i ZS/Z;
- wyposażyć pododdziały w niezbędną ilość środków opatrunkowych;
- ustalić sposób ewakuacji rannych i chorych do szpitali;
- dokonać przeglądu sanitarnego stanów osobowych.

Pyt. 2. Jakie zasady obowiązują w czasie przewozu transportem kolejowym w zakresie przewozu środków materiałowych?

Odp. : Zapasy środków materiałowych przewozi się wraz z pododdziałami. Zapasy te rozdziela się na kilka transportów operacyjnych. Środki materiałowe przewozi się z reguły na pojazdach lub w szczególnych wypadkach w krytych wagonach. Pojazdy załadowane środkami materiałowymi oraz środki materiałowe na transporcie kolejowym mocuje się zgodnie z obowiązującymi przepisami.

Pyt. 3. W jaki sposób organizowane jest żywienie stanu osobowego w czasie przewozu transportem kolejowym?

Odp. : W czasie przewozu transportem kolejowym gorącą strawę przyrządza się w czynnych kuchniach polowych. Jeżeli nie można przygotować posiłków we własnym zakresie w transporcie, żołnierze żywią się w stacjonarnych lub ruchomych kolejowych punktach żywienia.

W szczególnych sytuacjach żołnierzom wydaje się suchy prowiant i gorącą kawę.

W wagonach, w których órzewozi się żołnierzy, należy zawsze utrzymywać niezbędny zapas nadającej się do picia wody, którą przechowuje się w termosach lub ocynkowanych wiadrach.

Pyt. 4. Przedstawić ogólne zasady zabezpieczenia medycznego transportu operacyjnego

Odp. Przy przewozie transportem kolejowym trwającym dłużej niż 2 doby, a skład liczy więcej niż 10 wagonów wydziela się wagon - izolator. Jeżeli nieprzyjaciel stosuje środki biologiczne, wagon izolator wydziela się każdorazowo.

Personel służby zdrowia rozdziela się na poszczególne transporty operacyjne.

Ewakuację rannych i chorych z transportów operacyjnych prowadzi się do najbliższych punktów medycznych i szpitali wydzielonych przy trasie przewozu.

ZAGADNIENIE 1. Organizacja zabezpieczenia materiałowego pułku w czasie przewozu transportem kolejowym

Wykładowca wyznacza 1-2 słuchaczy do przedstawienia meldunku danych kwatermistrza do decyzji dowódcy 8 pz w zakresie zabezpieczenia materiałowego w czasie przewozu pułku transportem kolejowym.

Proponowana treść meldunku

Obywatelu pułkownika

I. OCENIAM, że głównymi zadaniami w zakresie zabezpieczenia materiałowego pododdziałów pułku będą:

a/ w czasie przygotowania do załadowania na transport kolejowy

1/ organizacja uzupełnienia środków materiałowych w pododdziałach i tyłach pułku, w tym głównie:

- organizacja tankowania pojazdów i odtwarzania zapasów paliwa w rejonie wyczekiwania do załadowania;

- wydanie gorącego posiłku dla odjeżdżających transportów;

- zgromadzenie zapasów doraźnych amunicji przeciwlotniczej na czas przejazdu transportem kolejowym;

2/ podział pododdziałów tyłowych i sprzętu na poszczególne transporty operacyjne;

3/ zgromadzenie zapasów żywności na czas przejazdu transportem oraz na czas przebywania w rejonie ześrodkowania;

b/ w czasie załadowania na transport kolejowy

1/ zabezpieczenie sprawnego załadunku czynnych kuchni polowych oraz żywności przewożonej w wagonach krytych;

2/ zabezpieczenie każdego wagonu w niezbędny zapas wody do picia;

3/ zabezpieczenie wagonów z czynnymi kuchniami w niezbędnych zapas opału;

c/ w czasie przewozu transportem kolejowym

1/ zabezpieczenie sprawnego przyrządzania i wydawania gorących posiłków;

2/ zabezpieczenie gotowania kawy dla całego stanu osobowego transportu operacyjnego;

3/ kontrola nad stanem środków żywnościowych przewożonych w transporcie operacyjnym;

4/ stałe utrzymywanie łączności z organami komunikacji wojskowej.

## II. LICZĘ SIĘ Z:

a/ możliwością przedłużenia czasu przewozu pułku lub całkowitego przerwania przewozu, a w związku z tym koniecznością korzystania z kolejowych punktów żywnościowych;

b/ niemożliwością sporządzenia posiłków w kuchniach polowych, a w związku z tym wydania całemu stanowi pułku racji "S".

## III. ZAMIERZAM:

1. W zakresie zabezpieczenia materiałowego pułku w czasie przygotowania do załadowania na transport kolejowy:

- tankowanie pojazdów przeprowadzić we wszystkich pododdziałach pułku w rejonie wyjściowym do załadowania;

- uzupełnienie paliwa w tyłach pułku zakończyć do 9.00 10.5;

- gorący posiłek poszczególnym pododdziałom wydawać z kuchni polowej na S/Z na 1 godzinę przed odjazdem.

2. W zakresie zabezpieczenia ładowania pododdziałów na transport kolejowy:

- czynne kuchnie polowe ładować przy użyciu pochylni;

- każdy wagon wyposażać w zamykany pojemnik na kawę oraz w wiadra na wodę z takim wyliczeniem aby dla każdego żołnierza w ciągu doby zabezpieczyć 3 litry wody;

- żywność do sporządzania posiłków przewozić w krytych wagonach przykuchennych.

3. W zakresie zabezpieczenia materiałowego w czasie przewozu transportem kolejowym:

- gorące posiłki wydawać dwa razy dziennie, w pierwszej kolejności wartom i służbom w transporcie, a następnie na poszczególne wagony zaczynając od najbardziej oddalonych od punktu wydawania;

- w przypadku niemożności sporządzania posiłków w kuchniach polowych organizować żywienie na bazie kolejowych punktów żywnościowych rozmieszczonych na stacjach kolejowych przy trasie przewozu.

IV. W TYM CELU:

a/ w czasie przygotowania do załadowania na transport kolejowy:

- uzupełnienia paliwa w pojazdach dokonać w punkcie tankowania rozwiniętym w rejonie wyczekiwania od 9.00 10.5;

- w rejonie wyjściowym przygotować gorący posiłek, który wydać stanom osobowym poszczególnych transportów 1 godz. przed wymarszem do rejonu wyczekiwania;

- zapas doraźny amunicji przeciwlotniczej przy sprzęcie utworzyć z zapasu ruchomego tyłów pułku. Amunicję wydać obsłudze na S/Z JASTRZĄBKA;

- zapasy ruchome środków materiałowych przewozić na pojazdach przydzielonych do poszczególnych transportów. TSD przewieźć z pozostałością tyłów ostatnim transportem operacyjnym;

- na czas przewozu przydzielić dla każdego transportu operacyjnego zapas żywności w ilości 2 racji "W", który wydać w rejonie wyjściowym do załadowania;

b/ w czasie załadunku na transport kolejowy:

- od 10.00 10.5 na S/Z JASTRZĄBKA skierować oficera kwatermistrzostwa, który dopilnuje właściwego załadunku sprzętu i zapasów ruchomych na transport kolejowy;

- w każdym transporcie rozwinąć kuchnie polowe w wagonach "Kch";

- na S/Z do 11.00 10.5 zgromadzić niezbędną ilość opału, który wydawać do wagonów kuchni nie później niż 30 minut przed odjazdem transportu;

- do każdego z ludźmi przydzielić przynajmniej po 1 termosie z wodą zdatną do picia;

c/ w czasie przewozu transportem kolejowym:

- żywienie stanów osobowych realizować na bazie rozwiniętych w

każdym transporcie kuchni polowych. Wydawania posiłków dokonywać w terminie określonym przez komendantów transportów zgodnie z dziennikiem działania komendanta operacyjnego transportu wojskowego;

- lekarzy /sanitariuszy/ poszczególnych transportów zobowiązać do stałego nadzorowania stanu sanitarnohigienicznego, oraz jakości sporządzonych posiłków i zabezpieczenia produktów żywnościowych;

- wodę pozyskiwać z wydzielonych i sprawdzonych punktów w czasie planowanych postojów.

KWATERMISTRZ 8 pz

.....

## ZAGADNIENIE 2. Zabezpieczenie medyczne

Wykładowca wyznacza 1-2 słuchaczy do przedstawienia meldunku danych starszego lekarza do decyzji dowódcy pułku w zakresie zabezpieczenia medycznego w czasie przewozu pułku transportem kolejowym.

### Proponowana treść meldunku

Obywatelu pułkownika

I. OCENIAM, że głównymi zadaniami w zakresie zabezpieczenia medycznego pułku będą:

a/ w czasie przygotowania do załadowania na transport kolejowy:

- ewakuacja rannych i chorych z PPM do szpitali stacjonarnych;
- uzupełnienie środków medycznych w pododdziałach i w kompanii medycznej;

- podział sił i środków medycznych na poszczególne transporty operacyjne;

- przeprowadzenie przeglądu sanitarnego stanu osobowego;

b/ w czasie załadowania pododdziałów pułku na transport kolejowy:

- przeprowadzenie kontroli sanitarnej podstawionych wagonów kolejowych dla ludzi;

- udzielenie pomocy medycznej rannym i chorym;

- ewakuacja ciężko rannych do szpitali stacjonarnych;

- prowadzenie kontroli stanu sanitarnohigienicznego w rejonie

S/Z;

c/ w czasie przewozu transportem kolejowym:

- udzielenie pomocy medycznej rannym i chorym;

- kontrola sanitarna żołnierzy, wagonów, żywności i wody do picia

- wykrywanie zakażeń chorych i izolowanie ich.

## II. LICZĘ SIĘ Z:

a/ możliwością pokonywania przez transporty operacyjne pułku stref skażeń lub rejonów gdzie występują choroby zakaźne - szczególnie w rejonach prawdopodobnego działania GDR;

b/ z możliwością powstania strat w stanie osobowym w poszczególnych transportach w przypadku napadu GDR i uderzeń lotnictwa nieprzyjaciela;

## III. ZAMIERZAM:

1. W zakresie przygotowania pułku do załadowania na transport kolejowy:

- ewakuację rannych i chorych z DPM prowadzić własnymi środkami do szpitala w m. ...

- środki medyczne uzupełnić w kompanii medycznej z apteki 17 DZ;

- podział sił i środków dokonać z takim wyliczeniem, aby w każdym transporcie był przynajmniej sanitariusz z torbą sanitarną.

2. W czasie załadowania pododdziałów na transporty:

- w rejonie S/Z zorganizować posterunek transportu sanitarnego /PTS/;

- rannych ewakuować do szpitala w m. ...

3. W zakresie zabezpieczenia medycznego podczas przewozu transportem kolejowym;

- pierwszym transportem operacyjnym wysłać oficera-lekarza celem rozpoznania S/W i rejonu zbiórki pod względem sanitarno-epidemiologicznym;

- z chwilą wykrycia chorób zakaźnych w transporcie operacyjnym zorganizować wagon - izolator;

- rannych i porażonych, którzy nie mogą odbywać dalszej podróży transportem kolejowym, kierować do najbliższych wojskowych i cywilnych szpitali - w porozumieniu z organami służby komunikacji wojskowej.

## IV. W TYM CELU:

1. Do 9.00 10.5 przeinstruować w czasie przeglądu sanitarnego cały stan osobowy pułku w zakresie zachowania higieny osobistej podczas przewozu transportem kolejowym.

2. Zabronić całemu stanowi osobowemu kontaktowania się z osobami spoza transportu operacyjnego oraz korzystania z miejscowych źródeł wody;

3. Stan osobowy wagonów, w których stwierdzono choroby zakaźne poddawać kwarantannie a wagony odczepiać na stacjach i kierować do dezynfekcji.

4. Pojemniki na kawę i wodę do picia w wagonach z ludźmi przewozić zamknięte na kłódkę;

5. Wagony, w których przewozi się środki żywnościowe utrzymywać zamknięte i pod nadzorem służby dyżurnej i warty.

6. W każdym transporcie operacyjnym wyznaczyć lekarza /sanitariusza/ transportu.

7. Posterunki transportu sanitarnego rozwinięte na S/Z ładować na transport kolejowy w ostatniej kolejności.

8. Kompanię medyczną pułku przegrupować transportem wraz ze sztabem pułku.

STARSZY LEKARZ 8 pz

S

.....

#### Omówienie zajęcia

Wykładowca omawia zaangażowanie słuchaczy w czasie zajęcia. Uściśla przedstawione przez słuchaczy meldunki zwracając uwagę na zle i dobre cechy ich opracowania i przedstawiania.

## ZAJĘCIE 7

**TEMAT:** Dowodzenie pododdziałami pułku podczas przewozu transportem kolejowym. Kierowanie przewozami operacyjnymi przez organy liniowe służby komunikacji wojskowej

**CEL:** Uczyć słuchaczy dowodzenia pododdziałami pułku podczas przewozu transportem kolejowym. Zapoznać słuchaczy z działaniem organów liniowych podczas kierowania przewozami operacyjnymi

**CZAS:** 2x45' = 90'

**FORMA:** Zajęcie grupowe w sali

**ZAGADNIENIA SZKOLENIOWE I PODZIAŁ CZASU:**

Wprowadzenie do zajęcia .....	10'
1. Dowodzenie pododdziałami pułku podczas przewozu transportem kolejowym .....	50'
2. Kierowanie przewozami operacyjnymi przez organy liniowe służby komunikacji wojskowej .....	25'
Omówienie zajęcia .....	5'

**ZAGADNIENIA DO INSTRUKTAŻU SŁUCHACZY:**

1. Nakazać słuchaczom pobranie założenia nr 2
2. Wrysować dane z założenia na mapę 1:200 000
3. Nakazać przygotowanie konspektów z koncepcją kontynuowania marszu na własnych środkach

**WSKAZÓWKI ORGANIZACYJNO-METODYCZNE**

1. W zagadnieniu 1 słuchacze przedstawiają koncepcję kontynuowania przesunięcia pułku w warunkach przerwania przewozu.
2. Zagadnienie drugie przerobić metodą dyskusji przedstawiając słuchaczom zasady przewozu na sygnał "KOSTAP".

### PRZEBIEG ZAJĘCIA

#### Wprowadzenie do zajęcia

Wykładowca sprawdza przygotowane przez słuchaczy notatki i materiały do zajęć.

#### Pytania kontrolne

Pyt. 1. Przez kogo realizowane jest kierowanie wojskowymi przewozami kolejowymi?

Odp.1. Wojskowymi przewozami kolejowymi kierują:

- Szefostwo Służby Komunikacji Wojskowej Gł. Kwat. WP w zakresie organizacji, kontroli i wykonania przewozów na całej sieci PKP;
- Szefostwo Służby Komunikacji Wojskowej OW w zakresie organizacji i kontroli wykonania przewozów w granicach OW;
- Szefostwo Przewozów Wojskowych przy DOKP w zakresie organizacji zabezpieczenia wykonania planów przewozów w granicach DOKP;
- Wojskowa Komenda Odcinka Kolejowego /stacji/ w zakresie organizacji i zabezpieczenia wykonania planów w granicach oddziału ruchowo-handlowego /stacji/;
- Wojskowy Rejon Przeładunkowy w zakresie organizacji i zabezpieczenia wykonania planów przeładunkowych w granicach rejonu przeładunkowego;
- Szefostwo Komunikacji Wojskowej Frontu w zakresie organizacji i kontroli wykonania przewozów na sieci kolejowej frontu.

Pyt.2. Na czym polega kierowanie wojskowymi przewozami kolejowymi przez Wojskową Komendę Odcinka Kolejowego /stacji/

Odp.2. Z chwilą otrzymania z Szefostwa Przewozów Wojskowych "Planów przewozów" Wojskowa Komenda Odcinka Kolejowego /stacji/ przeprowadza analizę zabezpieczenia zaplanowanych przewozów. Analiza ta obejmuje:

- sprawdzenie stanu technicznego i oświetlenia punktów ładunkowych;
- wytypowanie miejsc na budowę ramp improwizowanych lub ustawienie ramp składanych, w przypadku kiedy stałe punkty ładunkowe nie zapewniają możliwości terminowego załadowania transportów;
- typowanie innych stacji załadowania, jeżeli zaplanowane nie spełniają wymaganych warunków technicznych.

Po przeprowadzeniu analizy komendant uzgadnia z nadawcami:

- terminy załadowania;
- kolejność załadowania transportów;
- rodzaje i ilość potrzebnych wagonów oraz przewożonego sprzętu;

- sposoby zestawienia składów pociągów;
- ilość potrzebnych środków ładunkowych;
- niezbędną ilość zaopatrzenia materiałowego /węgiel, świece, kliny, gwoździe/.

Powyższe dane służą nadawcy za podstawę do sporządzenia planu załadowania.

Po przeprowadzeniu analizy i uzgodnień z nadawcami ustala z oddziałem ruchowo-handlowym sposób realizacji wykonania planu przewozów oraz stację zestawienia i urządzenia składów pociągów.

W dniu załadowania dopilnowuje terminowego przedstawienia odpowiedniej ilości i rodzajów wagonów na punkty ładunkowe, prawidłowość zestawienia składów oraz terminowego załadowania i wysłania transportów ze stacji załadowczej.

ZAGADNIENIE 1. Dowodzenie pododdziałami 8 pz podczas przewozu transportem kolejowym

Wykładowca wyznacza 1-2 słuchaczy do przedstawienia analizy i zamiaru dalszego działania w sytuacji wynikającej z założenia nr 2.

Proponowana treść oceny sytuacji i przyjęcia zamiaru dalszego działania

W zaistniałej sytuacji o godz. 11.00 12.5 poszczególne transporty operacyjne 8 pz znalazły się w następującym położeniu:

- planowaną S/W STRASBURG osiągnęły transporty operacyjne nr 3000, 3001, 3002, 3003, 3004;
- na podejściu do S/W REPTOWO znajduje się transport nr 3005;
- na S/Z JASTRZĄBKA ładuje się transport nr 3010;
- w rejonie wyjściowym do załadowania znajduje się transport nr 3011;
- SD 8 pz i transporty nr 3000, 3001, 3002, 3003 osiągnęły nakazany rejon wyjściowy i odtwarzają zdolność bojową;
- transport nr 3004 rozładowuje się na S/W.

W zaistniałej sytuacji należy skierować transporty nr 3005-3011 na S/W REPTOWO i dokonać ich rozładunku. Następnie osiągnąć rejon pośredni KOBYLANKA, jez. MIEDWIE, wył. KOLBACZ skąd po odtworzeniu zdolności bojowej kontynuować marsz na odległość 94 km do rejonu wyjściowego do działań.

Na S/W REPTOWO skierować oficera kierunkowego ze sztabu 8 pz, który postawi zadanie dowódcom transportów do marszu oraz nawiąże

kontakt z organami komunikacji wojskowej /oficerem kierunkowym SKRW GORZÓW/ i będzie kierował rozładunkiem transportów.

#### KALKULACJE PRZESTRZENNO-CZASOWE

Nr transp. operac.	Czas osiągnięcia S/W REPTOWO		Czas zakończenia wyładowania		Czas wyjścia z rej. pośredniego		Czas zajęcia rej. wyjściowego	
3005	11.20	12.5	13.50	12.5	16.50	12.5	19.50	12.5
3006	16.05	12.5	18.35	12.5	21.35	12.5	0.35	13.5
3007	20.50	12.5	22.20	12.5	1.20	13.5	4.20	13.5
3008	1.35	13.5	3.05	13.5	6.05	13.5	9.05	13.5
3009	6.20	13.5	8.50	13.5	11.50	13.5	14.50	13.5
3010	11.05	13.5	13.35	13.5	16.35	13.5	19.35	13.5
3011	15.50	13.5	18.20	13.5	21.20	13.5	0.20	14.5

Do kalkulacji przyjęto:

- czas rozładunku transportów - 2,5 godz.;
- czas zajęcia rejonu pośredniego i odtworzenie zdolności 3,0 godz.;
- czas marszu do rejonu wyjściowego - 3,0 godz.

#### Zamiar dalszego działania

Kontynuować w dalszym ciągu przewóz pozostałych pododdziałów 8 pz transportem kolejowym zgodnie z wcześniej opracowanym planem przewozu. Rozładunku 7 transportów operacyjnych dokonać na S/W REPTOWO. Zająć rejon pośredni KOBYLANKA, wyl. jeź. MIEDWIE, wyl. KOŁBACZ gdzie odtworzyć zdolność bojową i po 3 godzinach rozpocząć marsz na odległość 94 km w składzie poszczególnych transportów operacyjnych do rejonu wyjściowego BALLIN, WOLDEGK, WENDORF po drodze KOŁBACZ, GRYFINO, STORKOW, PRENZLAU, WOLDEGK.

Rozładunek transportu nr 3005 rozpocząć o 11.20 12.5. Ostatni transport nr 3011 rozładować o 18.20 13.5. Rejon wyjściowy do działań osiągnąć całością sił do 0.20 14.5.

Główny wysiłek skupić na terminowym rozładunku transportów operacyjnych na S/W REPTOWO, szybkim odtworzeniu zdolności bojowej w rejonie pośrednim i sprawnym wykonaniu marszu do rejonu wyjściowego.

## ZAGADNIENIE 2. Kierowanie przewozami operacyjnymi przez organ liniowe służby komunikacji wojskowej

Wykładowca przerabia to zagadnienie metodą dyskusji kierowanej, przedstawiając problemowo zasady przewozu transportem kolejowym na sygnał "KOSTAP".

### Proponowane przedstawienie zagadnienia

Przewóz na "KOSTAP" dokonuje się w celu zachowania tajemnicy drogi przejazdu i stacji wylądowania transportów operacyjnych.

Plan wojskowych przewozów kolejowych na sygnał "KOSTAP" otrzymuje szefostwo przewozów wojskowych przy DOKP z podaniem stacji przeznaczenia na sąsiednią DOKP.

Wyciągi z planów otrzymują:

- szefostwo przewozów wojskowych przy DOKP tranzytowych z podaniem stacji wejściowej i przekazania transportu;
- szefostwo przewozów przy DOKP wylądowania z podaniem stacji wejściowej i docelowej.

Szefostwa przewozów wojskowych przy DOKP opracowują wyciągi z planów dla zainteresowanych wojskowych komend kolejowych podając stację wejścia i przekazania względnie stację wejścia i stację docelową.

Wojskowa komenda odcinka kolejowego informuje komendanta transportu operacyjnego o następnej kolejnej stacji przeznaczenia, czasie przejazdu i postoju na tej stacji. Na stacjach, na których nie ma siedziby organów komunikacji wojskowej, komendanta transportu operacyjnego zawiadamia o powyższym zawiadowca /naoczelnik/ stacji.

### Omówienie zajęcia

Wykładowca omawia przebieg zajęcia i całego ówczesnego.

Dokonuje oceny poszczególnych słuchaczy.

W miarę posiadanego czasu podaje przykłady historyczne dotyczące znaczenia transportu kolejowego w przewozach wojskowych.

#### 1. Operacja Stalingradzka 1942/1943 r.

"Dokonując masowych nalotów, dowództwo hitlerowskie usiłowało naruszyć pracę linii kolejowych wiodących do Stalingradu. W czasie bitwy stalingradzkiej nieprzyjaciel zrzucał na riaziańsko-uralską i południowo-wschodnią linię kolejową - obsługującą wojska frontów: Południowo-Zachodniego, Dońskiego i Stalingradzkiego - ponad 90 tys.

bomb. Jednakże nie bacząc na ofiary i ogromne zniszczenia, kolejarze wytrzymali surową próbę i zapewnili regularny ruch transportów wojskowych". "Tyły Radzieckich Sił Zbrojnych w Wielkiej Wojnie Narodowej 1941-1945" s. 297.

## 2. Działania bojowe pod Moskwą - 1941 r.

"Nieprzyjaciel intensywnie bombardował obiekty kolejowe oraz pociągi na stacjach i bocznicach. W 1941 r. na linię kolejową Moskwa-Riazań lotnictwo hitlerowskie dokonało 159 nalotów bombowych. Jednak ruch pociągów nie ustał ani na minutę. Nieprzerwanym strumieniem dążyły w kierunku Moskwy transporty z wojskiem, sprzętem bojowym i uzbrojeniem, z amunicją i paliwem. Na moskiewsko-riazańskiej magistrali kolejowej, głównej arterii komunikacyjnej łączącej rejon Moskwy z głębokim zapleczem, wyladowywano po 7-8 tysięcy wagonów na dobę, co czterokrotnie przewyższało normę, zaś na odcinku Riazań-Riazańsk - 60 pociągów na dobę".

Tyły Radzieckich Sił Zbrojnych w Wielkiej Wojnie Narodowej 1941-1945, s. 294.

Wydrukowano w 10 egz.

Egz.nr 1-10 Bibl.Nauk. DZS  
Wyk. mjr Tomaszewicz  
Druk: KP, dn. 18.01.88  
Druk ASG WP pf-343/pf-1838/WW.  
Kor. J.G.



Dowódca ..... 8 pz  
 plk Jan KOWALSKI  
 dnia ..... 10.5.1987

# PLAN ZAŁADOWANIA

Załącznik 2  
 do opracowania metodycznego

Lp.	Nr Nr eszelonów	Wyszczególnienie jednostek wchodzących w skład eszelonu	Ilość i rodzaj wagonów								Stacja załadowania i nazwa punktu ładunkowego	Os marszu do rejonu wyczekiwania	Punkt przejścia i termin jego przekroczenia	Rejon i termin zbiórki przed załadowaniem	Kolejność odjazdów transp.	Załadowanie				Odjazd ze stacji załadowania		U w a g i		
			osobowe	ludzkie	kryte Kch	plat-formy 2-os.	plat-formy 4-os.	węglarki	inne "G"	Razem						Początek		Koniec		Data	godz. min.		Data	godz. min.
																Data	godz. min.	Data	godz. min.					
1	2	3	4	5	6	7	8	9	10	11	12	13	14	15	16	17		18		19	20			
1	3000	1/1 bpz, 1/1 kcz, kłacz. kzaop/cz/		5	1	23	4		1	34	JASTRZĄBKA	Nw. WIEŚ JASTRZĄBKA	skrzyż. dróg ZALASCE	JASTRZĄBKA	1	10.05	10.30	10.05	10.13.00	10.05	10.13.15	A		
2	3001	D-ctwo+sztab, krozp, plorr, bppone, plchem, kmed/cz/	1	6	1	32				3	43	- " -	- " -	14.50	15.00	2	10.05	10.15	10.05	10.17.45	10.05	10.18.00	D	
3	3002	1 bas, krem/cz/, 1 bm, ksap/cz/, kzaop/cz/		7	1	22	10			3	43	- " -	- " -	19.35	19.45	3	10.05	10.20.00	10.05	10.22.30	10.05	10.22.45	D	
4	3003	2/1 bpz, 2/1 kcz, kzaop/cz/		4	1	16	6			1	28	- " -	- " -	00.10	00.30	4	11.05	11.45	11.05	11.03.15	11.05	11.03.30	B	
5	3004	3/1 bpz, 3/1 kcz, kzaop/cz/		5	1	23	4			2	34	- " -	- " -	05.05	05.15	5	11.05	11.30	11.05	11.08.00	11.05	11.08.15	A	
6	3005	1/2 bpz, 1/2 kcz, kzaop/cz/, 2 bas		6	1	18	11			2	38	- " -	- " -	09.50	10.00	6	11.05	11.15	11.05	11.12.45	11.05	11.13.00	E	
7	3006	2/2 bpz, 2/2 kcz, ksap/cz/		5	1	20	9			3	38	- " -	- " -	14.35	14.45	7	11.05	11.00	11.05	11.17.30	11.05	11.17.45	E	
8	3007	3/2 bpz, 3/2 kcz, ksap/cz/, kzaop/cz/		6	1	27	5			4	43	- " -	- " -	19.20	19.30	8	11.05	11.45	11.05	11.22.15	11.05	11.22.30	D	
9	3008	1/3 bpz, 1/3 kcz, kzaop/cz/		5	1	23	4			1	34	- " -	- " -	00.05	00.15	9	12.05	12.30	12.05	12.03.00	12.05	12.03.15	A	
10	3009	2/3 bpz, 2/3 kcz, krem/pozost./		7	1	27	5			3	43	- " -	- " -	04.50	05.00	10	12.05	12.15	12.05	12.07.45	12.05	12.08.00	D	
11	3010	3/3 bpz, 3/3 kcz, 2 x bm		8	1	27	5			2	43	- " -	- " -	09.35	09.45	11	12.05	12.00	12.05	12.12.30	12.05	12.12.45	D	
12	3011	1 baplot, ksap/pozost./, kzaop/pozost./		4	1	22	3			1	31	- " -	- " -	14.20	14.30	12	12.05	12.14.45	12.05	12.17.15	12.05	12.17.30	N	
OFICER ZAŁADOWCZY 8 pz											SZEF SZTABU 8 pz													
kpt. Jan MUCHA											mjr Ryszard KOMORNICKI													



## DZIENNIK DZIAŁANIA KOMENDANTA OPERACYJNEGO TRANSPORTU WOJSKOWEGO

Osoby funkcyjne operacyjnego transportu wojskowego Nr 3000 wyznaczonego rozkazem dowódcy 8 pz Nr 111 z dnia 10.5

- 1) komendant transportu — por. Stefan JUCHNIEWICZ  
(stop., imię i nazwisko)
- 2) z-ca komendanta transportu — ppor. Jerzy SOROKA  
(stop., imię i nazwisko)
- 3) z-ca komendanta transportu ds. politycznych — ppor. Andrzej STĘPKA  
(stop., imię i nazwisko)
- 4) pomocnik komendanta transportu ds. zabezpieczenia bojowego — st. chor. Jan BRUZDA  
(stop., imię i nazwisko)
- 5) pomocnik komendanta transportu ds. zaopatrzenia — chor. Andrzej WIDUCH  
(stop., imię i nazwisko)
- 6) lekarz (sanitariusz) — ppor. Witold MAĆKOWIAK  
(stop., imię i nazwisko)

4. Służby dyżurne i pozostałe osoby funkcyjne wyznaczone przez komendanta transportu:

1) służby dyżurne:

- oficer dyżurny transportu — ppor. Józef KUĆMIERZ  
(stop., imię i nazwisko)
- pomocnik oficera dyżurnego — chor. Stanisław GZIL  
(stop., imię i nazwisko)
- warta z 1 kpz w składzie 15 żołnierzy na 4 posterunkach i 2 patrolach, dowódca warty plut. Jan URBAN  
(stop., imię i nazwisko)
- pododdział (grupa) alarmowa z 1 kpz w składzie 29 żołnierzy, dowódca ppor. Franciszek BIJOCH  
(stop., imię i nazwisko)

2) zespoły załadowcze i drużyny specjalne

Lp.	Nazwa zespołu (drużyny)	Stop., imię i nazwisko dowódcy	Ilość żołnierzy	Wyposażenie
1	Zespół załadowczy	plut. Jan FĄFARA	10	łomy 2; szyny dł. 3 m-4 szt. podkłady-4
2	Drużyna łączności	sierż. Florian PLUTA	4	aparaty telefoniczne-4 kabel PKL-2 - 1400 m
3	Drużyna rozpozn. skażeń	kpr. Jan FIGUŁA	3	WD - R-2 rakietnica-1/pist. sygnałowy/syrena - 1 rentgenoradiometr - 1
4	Drużyna awaryjna	sierż. Zenon SITARZ	10	łomy-4 podnośnik hydrauliczny - 2 ciągnik WZT-1 - 1

3. Czynności i terminy realizacji przewozu:

1) załadunek wyznaczono na — 10.30 10.5 S/Z JASTRZĄBKA  
(data, godz., stacja załadowania)

2) skład osobowy transportu — 26 żołnierzy zawodowych i 154 żołnierzy służby zasadniczej

3) zamówiono wagony, środki do mocowania i ładowania oraz uzgodniono schemat zestawienia składu pociągu dla transportu — 3000

z-ca st. kol. JASTRZĄBKA

Franciszek KOŁODZIEJ

(data, godz., podpis zawiadowcy (naczelnika) stacji załadowania)

4) przeprowadzono rekonesans stacji załadowania, dróg dojazdowych i rejonu wyczekiwania, który znajduje się DLUTÓWKA, WITOWY MOST, GRABÓWEK  
(miejscowość)

5) przyjęcie składu pociągu dla transportu, urządzeń wagonowych i ładunkowych nastąpi(ło) o godz. 10.00 10.5 /

6) początek załadowania nastąpi(ł) o godz. 10.30 10.5 /

7) zakończenie załadowania nastąpi(ło) o godz. 12.48 10.5 /

8) odjazd transportu nastąpi(ł) o godz. 13.15 10.5 /

9) spożycie posiłków w czasie przejazdu planuje się organizować na postojach:

LIDZBARK - 19.30 10.5 - kolacja

SZCZECINEK - 7.00 11.5 - śniadanie

STARGARD SZCZ. - 13.00 11.5 - obiad

kolacja - po wyładowaniu w rejonie ześrodkowania

(miejscowość i termin)

10) przyjazd do stacji wyładowania STRASBURG  
(miejscowość)

nastąpi(ł) / 11.5 godz. 15.15  
(data, godz.)

11) wagony dla PKP przekazano 18.00 11.5.  
(data, godz., pieczęć, podpis)

12) dodatkowe ustalenia i adnotacje

Schemat zestawienia składu pociągu dla transportu  
(określić rodzaje wagonów i planowane ich wykorzystanie)

Ks	Sp	Sp	Sp	Sp	Ks	Ks	Ks	Ks	Ks	Ks	K1
R-2											lu- dzie
OPiS	T-55	T-55	T-55	T-55	BWP	BWP	BWP	BWP	BWP	BWP	WAR- TA

K1	K1	Kch	G	K1	K1	Ks	Ks	Ks	Ks	Ks	Ks
U- ZIE	LU- DZIE	KP- 340	Sprz. drob- ny	LU- DZIE	LU- DZIE	BWP	BWP	BWP	BWP	RWL-1 W-łą- czn.	2 x R-113

Ks	Ks	Ks	Ks	Ks	Ks	Ks	Ks	Ks	Ks		
2x R-3	ADK- 11x2	2 sam. cięż- -teren.	2 sam. cięż- -teren.	2 sam. cięż- -teren.	2 sam. cięż- -teren.	2 sam. cięż- -teren.	sam. +ppa	sam. +ppa	Baza ład-ak. S-ZM POP		

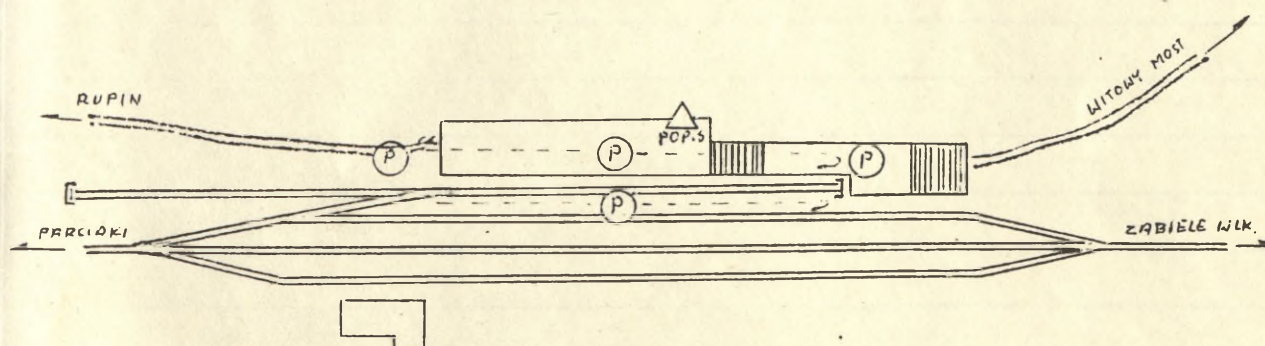
--	--	--	--	--	--	--	--	--	--	--	--

Zestawienie składu pociągu uzgodniono z Wojskowym Komendantem Kolejowym

.....  
(data, podpis)

Zabezpieczenie bojowe transportu:

1) schemat ogólny stacji załadowania i rozmieszczenie elementów zabezpieczenia bojowego .....





AKADEMIA SZTABU GENERALNEGO WP

WYDZIAŁ WOJSK LĄDOWYCH

KATEDRA TAKTYKI TYŁÓW

~~XXXXXXXXXX~~  
Egz. nr ...

Dla nauczycieli akademickich  
i słuchaczy

mjr dypl. Ryszard TOMASZEWICZ

ĆWICZENIE SPECJALISTYCZNE Nr 108/KW

Temat: PRZEWOZ pz /pcz/ TRANSPORTEM KOLEJOWYM

Założenie nr 1

Mapa 1 : 200 000

N-33 -- XIII, XIV, XV, XVI, XVII, XVIII,  
XIX, XX, XXI, XXII, XXIII, XXIV,  
XXV, XXVI, XXVII, XXVIII, XXIX, XXX.

N-34 - XIII, XIV, XV, XVI, XVII,  
XIX, XX, XXI, XXII, XXIII,  
XXV, XXVI, XXVII, XXVIII, XXIX.

Mapa 1 : 50 000

N-34-103-D

N-34-104-C

I

ZACHODNI realizując reganowską strategię wojenną w ramach koncepcji tzw. "eskalacji horyzontalnej" po militarnym zabezpieczeniu "swoich żywotnych interesów" w AMERYCE ŁACIŃSKIEJ rozpoczęli przygotowania do działań zbrojnych przeciwko państwom Układu Warszawskiego.

Śroki masowej informacji NATO w ramach działalności propagandowej oskarżają ZSRR i państwa demokracji ludowej o przygotowania do wojny oraz głoszą hasła "obrony wolnego świata przed komunistyczną agresją".

Jednocześnie od początku maja przeprowadzają mobilizację wojsk oraz ześrodkowują na terytorium RFN duże ilości ludzi i sprzętu bojowego.

WSCHODNI w związku z agresywną postawą przywódców państw NATO wystąpili z szeregiem propozycji pokojowego rozwiązania narastających sprzeczności. Propozycje te ku niezadowoleniu zdecydowanej większości ludzi pracy całego świata zostały w sposób jednoznaczny i arogancki odrzucone. Stąd też WSCHODNI wyprowadzają wojska z miejsc stałej dyslokacji i pod pozorem ćwiczeń prowadzą mobilizację doprowadzając jednostki do stanu pełnej gotowości bojowej.

II

17 DZ po zmobilizowaniu swoich sił w zapasowych rejonach alarmowych prowadziła intensywne szkolenie zgrywające szczególnie tych pododdziałów, w których nastąpiły zmiany sprzętu będącego w ich wyposażeniu. Prowadzono również szereg ćwiczeń taktycznych z wojskami. 17 DZ do 7.00 10,5 zajęła rejon KOLNO /2060/, SZCZUCZYN /3684/, JEDWABNE /0484/.

SD 17 DZ - ROMANY /2080/.

TSD 17 DZ - RADZIÓW /2092/.

8 pz do 1.00 10,5 zajęł rejon JÓZEFOWO /1268/, BUDY STAWISKIE /1272/, KOBYLIN /6876/, ROGIENIEC /0472/, MAŁY PŁOCK /0868/.

SD 8 pz - KOŁAKI WIETRZYCHOWO /0872/.

TSD 8 pz - KARWOWO /0876/.

Szczegółowe położenia pododdziałów 8 pz - według decyzji ćwiczących.

III

Do 2.00 10.5 dowódca 17 DZ przekazał dowódcy 8 pz rozkaz bojowy do przewozu pułku transportem kolejowym do rejonu ześrodkowania, z którego wiadomo:

1. Nieprzyjaciel od 5.5 ześrodkowuje na wschodniej granicy RFN związki taktyczne i związki operacyjne w gotowości do rozpoczęcia konfliktu zbrojnego. Jednocześnie w wielu rejonach kraju stwierdzono zrzuty grup dywersyjno-rozpoznawczych, w tym między innymi: pñ. MAKÓW MAZ. /6008/, pñd.-zach. SZCZYTNO /3696/, pñd.-zach. LIDZBARK /0420/, zach. NOWE MIASTO LUBAWSKIE /2004/, zach. WARLUBIE /4040/, pñd. CZERSK /6496/, zach. OKONEK /3220/, BIAŁY BÓR /7220/, zach. MIOSŁAWIEC /1272/, pñd. GOLENIÓW /3688/.

W wypadku wybuchu wojny należy liczyć się z intensywnym oddziaływaniem lotnictwa i grup dywersyjno-rozpoznawczych nieprzyjaciela na transporty operacyjne pułku oraz z możliwością przerwania przewozu pułku transportem kolejowym.

2. 17 DZ otrzymała zadanie wykonania przewozu całości sił transportem kolejowym na odległość około 650 km i zajęcia rejonu wyjściowego: NEUSTERLITZ /1672/, BORG STARGARD /2888/, WOLDECK /2404/, FELDBERG /1292/.

Dywizja przewozi swoje oddziały po dwóch liniach kolejowych:

Nr 1: OSTROŁĘKA /8036/, WIELBARK /1696/, NIDZICA /1260/, DZIAŁDOWO /0044/, BRODNICA /0492/, GRUDZIĄDZ /2648/, CHOJNICE /5266/, SZCZECINEK /5208/, ZŁOCIENIEC /3264/, WĘGORZYNO /3636/, STARGARD SZCZ. /1600/, SZCZECIN /2076/, PASEWALK /2832/, STRASBURG /3216/.

Nr 2: OSTROŁĘKA /8036/, TLUSZCZ, NASIELSK, SIERPC /6008/, LIPNO /6076/, TORUŃ /8430/, BYDGOŚCZ /9600/, PIŁA /9616/, TRZCIANKA /8496/, KRZYŻ /6268/, GORZÓW /4812/, KOSTRZYŃ, WRIEZEN /4440/, BAD FRAIENWALDE /5232/, ANGERMUNDE /7632/, PRENZLAU /0824/.

3. Dowódca 17 DZ zamierza przewieźć dywizję 62 transportami operacyjnymi po dwóch liniach kolejowych wykorzystując sześć zasadniczych i trzy zapasowe stacje załadowania.

4. 8 pz przewieźć 12 transportami operacyjnymi po linii kolejowej nr 1 i zająć rejon wyjściowy PETERSDORF /2800/, wyl. WOLDECK /2404/, GRAUENHAGEN /2000/, BREDENFELDE /2092/, PLATH /2896/.

Stacja załadowania JASTRZĄBKA /8816/.

Zapasowa stacja załadowania ZABIELE WIELKIE /8020/.

Stacja wylądowania STRASBURG /3216/.

Zapasowa stacja wylądowania OERTZENHDE /3204/.

Początek załadowania godz. 10.00 10.5.

5. Na stacjach sąsiednich:

- stacja załadowania BOROWE /7240/ - ładuje się 11 pz;

- stacja załadowania GOWOROWO /6436/ - ładuje się 7 pz;

- stacja wyładowania JAGOW /2016/ - wyładowuje się 17 drt;
- stacja wyładowania PEDEŁÓW /1220/ - wyładowuje się 17 bzaop.

6. Meldunki składać o:

- gotowości do załadowania na transport kolejowy;
- załadowaniu i odjeździe każdego transportu operacyjnego;
- napadzie nieprzyjaciela.

#### IV

Dodatkowo dowódcy 8 pz wiadomo:

1. Regulację ruchu na drogach samochodowych na obszarze kraju realizują siły i środki podległe komendom stref kierowania ruchem wojsk.

SKRW OLSZTYN

SKRW BYDGOSZCZ

SKRW PIŁA

SKRW GORZÓW

oraz wydzielone patrole służby ruchu milicji obywatelskiej.

2. Obronę przeciwlotniczą na obszarze kraju realizują:

1 KOPK - WARSZAWA

2 KOPK - BYDGOSZCZ

3 KOPK - WROCLAW

1 KOPK prowadzi ostrzeżenie na częstotliwości 4125 kHz;

2 KOPK prowadzi ostrzeżenie na częstotliwości 4225 kHz;

3 KOPK prowadzi ostrzeżenie na częstotliwości 4325 kHz.

3. Wojewódzkie inspektoraty OC prowadzą ostrzeżenie i alarmowanie na częstotliwościach:

WIOC OSTROLEKA - kryptonim SONATA - - 4350 kHz;

WIOC OLSZTYN - kryptonim AKORD - - 4400 kHz;

WIOC TORUŃ - kryptonim BATUTA - - 4450 kHz;

WIOC BYDGOSZCZ - kryptonim ORGANY - - 4500 kHz;

WIOC PIŁA - kryptonim KANTATA - - 4550 kHz;

WIOC GORZÓW - kryptonim BOLERO - - 4600 kHz;

WIOC SZCZECIN - kryptonim SAMBA - - 4650 kHz.

4. Linie kolejowe, po których jest przewożona 17 DZ znajdują się na obszarze dozorowanym przez:

SPW OLSZTYN

SPW GDAŃSK

SPW BYDGOSZCZ /drugiej kategorii/

SPW POZNAŃ

SPW SZCZECIN

KOK OSTROŁĘKA

KOK TORUŃ

KOK SZCZECINEK

5. Ochronę techniczną linii kolejowych realizują jednostki wojsk kolejowych OK oraz oddziały zmilitaryzowane resortu komunikacji /PON, PZUN, POM/.

6. Ochronę techniczną sieci dróg samochodowych na obszarze kraju realizują siły i środki Rejonów Eksploatacji Dróg.

7. Mosty kolejowe i drogowe na WIŚLE i ODRZE są osłaniane siłami resortu komunikacji.

8. Obronę przeciwdywersyjną na trasie przewozu 17 DZ realizują siły i środki MSW oraz SOK.

9. W wypadku uderzeń jądrowych i masowych strat oraz zniszczeń w akcjach ratowniczych biorą udział siły OC na zasadach terytorialnych.

10. O godz. 5.00 10.5 na SD 8 pz przybędzie dowódca dywizji w celu wysłuchania i zatwierdzenia zamiary dcy pułku do przewozu transportem kolejowym.

11. Na stacji załadowania JASTRZĄBKA znajduje się boczna rampa załadunkowa półpociągowa oraz niezbędna ilość szyn i materiałów do budowy rampy improwizowanej.

12. 8 pz do przewozu przydzielono numery transportów operacyjnych od 3000 do 3015.

V

Praca do wykonania:

1. Przystudiować przed rozpoczęciem ćwiczenia:

- "Komunikacja wojskowa" - podręcznik. Szef.Kom. 33/64, nr bibl.

011610;

- "Wojennyje soobszczeniija" - Uczebnik, nr bibl. 55232;

- "Instrukcja o przewozach wojskowych transportem kolejowym", Szef. Kom. 141/85, nr bibl. Pf-22287;

- "Regulamin Walki Sił Zbrojnych PRL" /dywizja-pułk/, nr bibl. Pf 21910;

- przepisy PKP R-57 dodatek II - "Przewóz wojskowych przesyłek nadzwyczajnych".

2. Na pobrane i sklejone mapy 1 : 200 000 i 1 : 50 000 nanieść dane z założenia nr 1 oraz załączników.

3. Do zajęcia nr 1:

- określić i przedstawić w notatkach /w formie tabel/ potrzeby transportu kolejowego do przewiezienia 8 pz w całości;

- dokonać w notatkach podziału 8 pz na transporty operacyjne;

- opracować formularz zapotrzebowania na przewóz jednostek wojskowych koleją /ołówkiem/;

- być w gotowości do omówienia zasad przewozu transportem kolejowym sprzętu bojowego z przekroczoną skrajnią oraz przedstawienia propozycji rozwiązania tego problemu w sytuacji 8 pz.

4. Do zajęcia nr 2:

A. Przystudiować:

- "Regulamin walki Sił Zbrojnych PRL" /dywizja-pułk/, nr bibl.

Pf 21910;

- artykuł "Metody i formy prowadzenia rekonesansu tyłowego na szczeblu taktycznym", PK 2/80;

- materiału "Metody organizacji i prowadzenia rekonesansu tyłowego", nr bibl. 04321;

- "Dowodzenie dywizją /pułkiem/ w działaniach bojowych - cz.III", str. 7, nr bibl. Pf 1235.

B. Przygotować:

a/ plan rekonesansu rejonu wyjściowego, wyczekiwania i stacji załadowania 8 pz;

b/ meldunek danych z rozpoznania, w którym przedstawić:

- koncepcję załadowania 8 pz;

- koncepcję organizacji zabezpieczenia bojowego na S/Z.w czasie załadunku oraz w rejonach wyjściowym i wyczekiwania;

c/ obliczyć:

- zdolność ładunkową punktu ładunkowego na S/Z JASTRZĄBKA;

- czas trwania przewozu pułku do rejonu ześrodkowania;

d/ warunki techniczne punktu ładunkowego na S/Z - jak załącznik nr 3 do założenia 1.

5. Do zajęcia nr 3.

A. Przystudiować:

- "Regulamin walki SZ PRL" /dywizja-pułk/, nr bibl. Pf 21910.

B. Przygotować /w roli szefa sztabu 8 pz/ meldunek danych do decyzji w zakresie załadowania i przewozu pododdziałów 8 pz transportem kolejowym.

6. Do zajęcia nr 4.

A. Przystudiować:

- "Instrukcja o przewozach wojskowych transportem kolejowym", nr bibl.

Pf 22287.

B. Opracować propozycje następujących dokumentów:

- Plan załadowania 8 pz na transport kolejowy;

- plan wyładowania 8 pz;

- dziennik działania komendanta transportu operacyjnego - w języku rosyjskim.

7. Do zajęcia nr 5.

A. Przystudiować:

- "Regulamin walki SZ PRL" /dywizja-pułk/, nr bibl. Pf 21910.

B. Być w gotowości do zameldowania propozycji zabezpieczenia bojowego 8 pz w czasie przewozu transportem kolejowym.

C. Opracować plany ochrony i obrony punktu ładunkowego i transportu operacyjnego.

8. Do zajęcia nr 6.

A. Przystudiować:

- "Instrukcja o organizacji i pracy tyłów taktycznych", nr bibl.

13031;

- "Wojennyje seobszczeniija". Podręcznik, nr bibl. Pf-13031;

- "Zasady organizacji zabezpieczenia medycznego wojsk na szczeblu taktycznym", nr bibl. 0914.

B. Przygotować:

a/ meldunek danych kwatermistrza 8 pz do decyzji dowódcy w zakresie zabezpieczenia tyłowego;

b/ meldunek danych starszego lekarza do decyzji dowódcy pułku w zakresie zabezpieczenia medycznego 8 pz w czasie załadowania i przewozu transportem kolejowym.

9. Do zajęcia nr 7.

A. Pobrać i zapoznać się z założeniem taktycznym nr 2.

B. Nanieść na mapy 1 : 200 000 dane z założenia nr 2.

C. Przygotować się do zajęcia wg założenia nr 2.

Załączniki:

Nr 1 - Struktura organizacyjna 8 pz.

Nr 2 - Stan osobowy i sprzęt techniczny 8 pz.

Nr 3 - Warunki techniczne punktu ładunkowego.

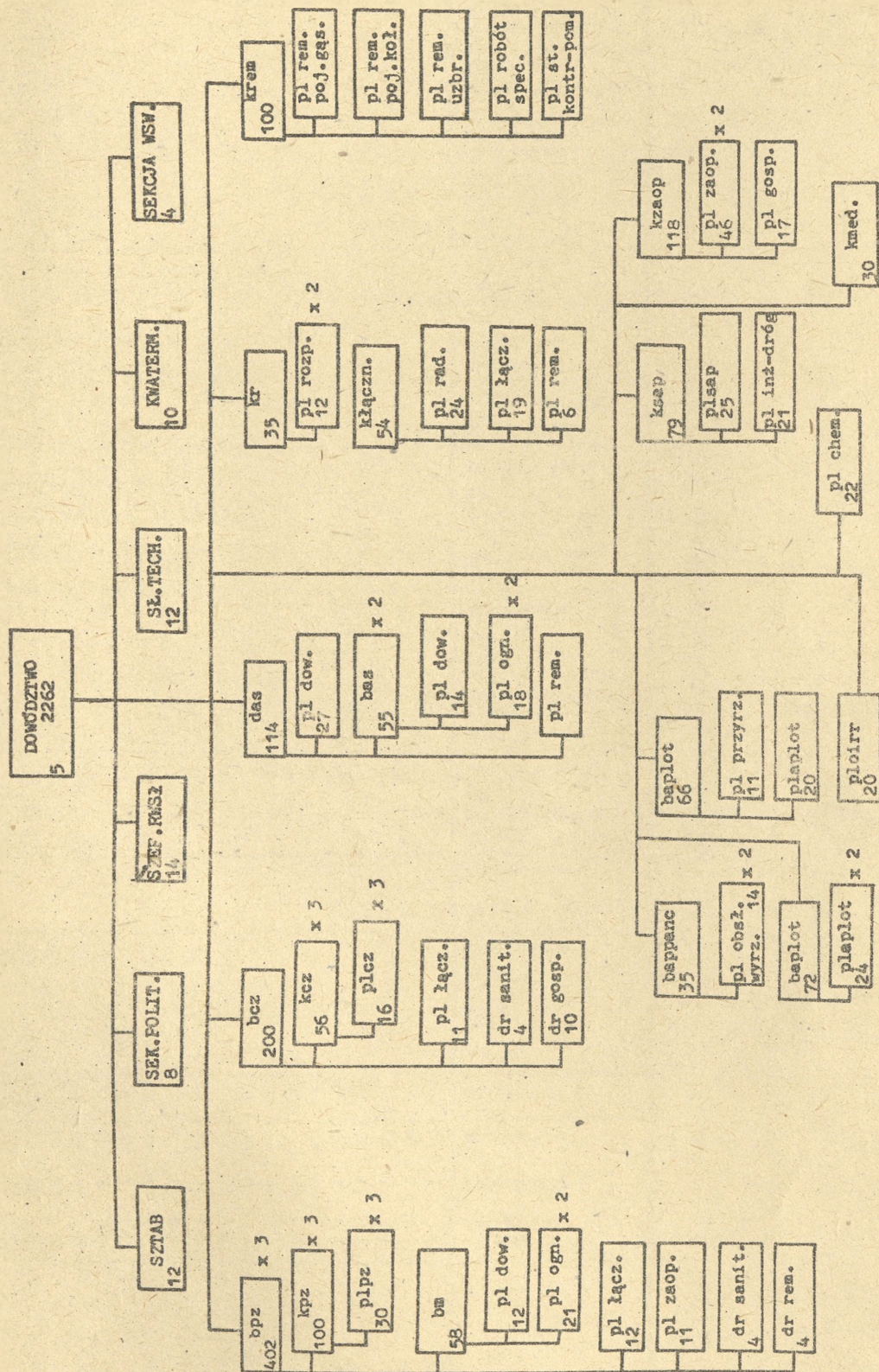
OPRACOWAŁ  
ADIUNKT KATEDRY TT

SPRAWDZIŁ  
KIEROWNIK ZAKŁADU KW

/-/ mjr dypl. Ryszard TOMASZEWICZ

/-/ płk dr inż. Zygmunt OSTOJSKI

ZALĄCZNIK nr 1  
do załozenia nr 1



ORGANIZACJA 8 PUŁKU ZMECHANIZOWANEGO 17 DZ



Załącznik nr 3  
do założenia nr 1

WARUNKI TECHNICZNE PUNKTÓW ŁADUNKOWYCH  
NA STACJI ZAŁADOWCZEJ  
JASTRZĄBKA

Stacja kolejowa JASTRZĄBKA leży na linii jednotorowej.

Tory stacyjne:

- tor główny zasadniczy - 1;
- tory główne dodatkowe - 2; po 650 m każdy;
- tor ładunkowy - 1; długość 350 m.

Plac ładunkowy:

- utwardzony kostką;
- front ładunkowy 300 mb;
- szerokość 10 m.

Rampy:

- czołowo-boczna, dług. 30 m.

Wyposażenie punktu ładunkowego pozwala na budowę jednej rampy improwizowanej.

Od stacji kolejowej odchodzi bocznicą dł. 30 m.

W rejonie stacji znajdują się szczeliny przeciwlotnicze o ogólnej długości 600 mb.

Wydrukowano w 230 egz.

Egz. nr 1-10 oprac.metod.

Egz. nr 11-230 Bibl.Nauk.DZS

Wyk. mjr Tomaszewicz

Druk M.K.

Druk.ASG WP nr pf 344/pf 1839/WW

Kor. J.G.

AKADEMIA SZTABU GENERALNEGO WP

WYDZIAŁ WOJSK LĄDOWYCH  
KATEDRA TAKTYKI TYŁÓW

~~SECRET~~

Egz. nr ...

Dla nauczycieli akademickich  
i słuchaczy

Mjr dypl. Ryszard TOMASZEWICZ

ĆWICZENIA SPECJALISTYCZNE Nr 108/KW

Temat: PRZEWOZ pz /poz/ TRANSPORTEM KOLEJOWYM  
Założenie nr 2

Mapa 1 : 200 000

- N - 33 - XIII, XIV, XV, XVI, XVII, XXVIII,  
XIX, XX, XXI, XXII, XXIII, XXIV,  
XXV, XXVI, XXVII, XXVIII, XXIX, XXX.
- N - 34 - XIII, XIV, XV, XVI, XVII,  
XIX, XX, XXI, XXII, XXIII,  
XXV, XXVI, XXVII, XXVIII, XXIX.

I

1. "ZACHODNI" o 4.30 12.5 rozpoczęli działania wojenne zmasowanymi uderzeniami sił powietrznych na obiekty wojskowe, przemysłowe i komunikacyjne na obszarze NRD, POLSKI i CZECHOSŁOWACJI. Jednocześnie do działań zaczepnych przeszły siły lądowe i do godzin przedpołudniowych 12.5 wtargnęły na obszar NRD na głębokość 15 - 20 km.

2. Siły Zbrojne Państw UKŁADU WARSZAWSKIEGO od 4.30 12.5 wojskami osłonowymi prowadzą uporczywe walki w strefie przygranicznej w celu załamania natarcia ZACHODNICH i stworzenia dogodnych warunków do przeciwnatarcia. Jednocześnie przegrupowują swoje siły na terytorium NRD w celu stworzenia zgrupowania uderzeniowego.

II

1. "ZACHODNI" w celu opóźnienia przegrupowania sił WSCHODNICH wykonują uderzenia SNP na obiekty komunikacyjne. Jednocześnie grupy dywersyjno-rozpoznawcze niszczą mosty, wiadukty i przepusty na szlakach komunikacyjnych.

2. 17DZ kontynuuje przewóz transportem kolejowym zgodnie z opracowanym planem. O godz. 11.00 12.5 w wyniku uderzeń lotnictwa na mosty znajdujące się na rzece Odra zniszczeniu uległy mosty kolejowe w SZCZECINIE, SIEKIERKACH, FRANKFURCIE n. ODRĄ i mosty drogowe w SZCZECINIE, RADZISZEWIE, CEDYNI /w ŚWIECKU.

W związku z tym transporty operacyjne 8 pz, które znajdowały się o 11.00 12.5 na wschodnim brzegu ODRY rozładować na stacji wylądowania REPTOWO /1288/ i zeskoczyć się w rejonie KOBYLANKA /1288/, wyl. JEŻ. MIEDWIE, wyl. KOLBACZ /0888/. Odtworzyć zdolność bojową i być w gotowości do marszu po drodze KOBYLANKA /1288/, KOLBACZ /0888/, KARTNO /0476/, GRYFINO /0064/, TANTOW /0456/, PENKUM /0848/, PRENZLAU /0824/, WOLDECK /2404/.

III

Dodatkowo dowódcy 8 pz wiadomo

1. Siły naziemne nieprzyjaciela / grupy dywersyjno-rozpoznawcze/ wykonały szereg uderzeń na obiekty komunikacyjne w tym między innymi na:

- most na rzece GWDA zach. CZARNE /5228/;
- most na rzece BRDA wsch. TUCHOLA /4088/;

80

- most na rzece DRWECA wsch. BRODNICA /0492/;

Zniszczenia wymienionych mostów nie spowodowały większych przerw w przewozach transportów operacyjnych i zaopatrzeniowych.

2. Kierowanie ruchem na drogach do rubieży ODRY realizują siły i środki SKRW GORZÓW.

3. Sygnał o rozpoczęciu marszu z rejonu pośredniego do rejonu wyjściowego przekaże oficer kierunkowy SKRW GORZÓW - hasło FARWATER.

4. Pilotowanie kolumn na terytorium NRD realizują siły NAL NRD.

5. Most w GRYFINIE osłaniają siły 17 paplot a osłonę techniczną prowadzi siły POW.

#### IV

#### Praca do wykonania

1. Dokonać analizy otrzymanego zadania.
2. Przeprowadzić ocenę sytuacji.
3. Dokonać niezbędnych kalkulacji dotyczących marszu.
4. Być w gotowości do zameldowania decyzji do wykonania marszu do rejonu wyjściowego.
5. Nanieść sytuację z założenia Nr 2 na mapę 1 : 20 000 i wrysować podjętą decyzję z niezbędnymi kalkulacjami przestrzenno-czasowymi.

OPRACOWAŁ  
ADIUNKT KATEDRY TT

SPRAWDZIŁ  
KIEROWNIK ZAKŁADU KW

/-/mjr dypl. Ryszard TOMASZEWICZ

/-/plk dr inż. Zygmunt OSTOJSKI

Wydrukowano w 30 egz.

Egz. nr 1-10 - oprac. met.  
Egz. nr 11-30 - Bibl.Nauk. DZS  
Wyk. mjr Tomaszewicz  
Druk. A.N., dnia 12.1.88  
Druk. ASG WP nr PF/345/nr PF-1840/WW  
Kor. J.G.

WYDZIAŁ NAUK  
9175  
W OŚR.  
M. S. 1947

BIBLIOTEKA GŁÓWNA - ARCHIWUM  
48528  
Akademia Obrony Narodowej

