

Grey Scale #13



DANES-PICTA .COM

A 1 2 3 4 5 6 M 8 9 10 11 12 13 14 15 B 17 18 19



519 - ppk D... 06131  
243 - ...

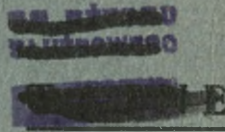
597, 244 - ...

# AKADEMIA SZTABU GENERALNEGO WP

WYDZIAŁ WOJSK LĄDOWYCH  
KATEDRA TAKTYKI WOJSK RAKIETOWYCH I ARTYLERII

JAWNE

06131



Egz. Nr ..... 1

Tylko dla wykładowców

Pplk dr Wilhelm NOWACKI  
Mjr dypl. Bogdan BARTCZAK

## ĆWICZENIE SPECJALISTYCZNE DZIAŁANIE ABROT W OPERACJI ZACZEPNEJ ARMII Opracowanie metodyczne



46044

WARSZAWA

1982



517 - ppłk Dudzin  
243 - dowca  
537, 244 - podchorąża  
06131

# AKADEMIA SZTABU GENERALNEGO WP

WYDZIAŁ WOJSK LĄDOWYCH  
KATEDRA TAKTYKI WOJSK RAKIETOWYCH I ARTYLERII

**JAWNE**

~~WYDZIAŁ~~  
~~NAUCZONICZO~~  
~~WYDZIAŁ~~

06131



Egz. Nr ..... 1

Tylko dla wykładowców

Ppłk dr Wilhelm NOWACKI  
Mjr dypl. Bogdan BARTCZAK

## ĆWICZENIE SPECJALISTYCZNE DZIAŁANIE ABROT W OPERACJI ZACZEPNEJ ARMII Opracowanie metodyczne



46044

Opis załącznika

1. Mapa nr RWD 097705 skala 1 : 200 000 na 26 ark.w tym 5 ark.czystych.  
Plan przeprowadzenia ćwic.działanie ABROT w operacji  
zaczepnej.



WYDZIAŁ WOJSK LĄDOWYCH

**JAWNA**

KATEDRA TAKTYKI WOJSK RAKIETOWYCH I ARTYLERII

Protokół Nr 12657  
PRZEKLASYFIKOWANO

PODSTAWA  
Ustawa z dnia 22 stycznia 1999 roku  
art. 86 ust. 2  
(Dz. Ust. RP Nr 11 poz. 86)  
podpis

**BIURO  
KATEDRY**

Egz.nr ...1



"ZATWIERDZAM"  
SZEFE KATEDRY

TAKTYKI WOJSK RAKIETOWYCH  
I ARTYLERII

...ko dla wykładowców

płk doc. dr hab. Tadeusz KRZEMIEN

*Przeaktowane  
chw. na rok akadem. 84/85*

ppłk dr Wilhelm NOWACKI  
mjr dypl. Bogdan BARTCZAK

ĆWICZENIE SPECJALISTYCZNE

DZIAŁANIE ARMIJNEJ BRYGADY RAKIET OPERACYJNO-TAKTYCZNYCH  
W OPERACJI ZACZEPNEJ ARMII

/Opracowanie metodyczne/



PLAN PRZEPROWADZENIA ĆWICZENIA  
DOWÓDCZO-SZTABOWEGO Z ELEMENTAMI ĆWICZENIA GRUPOWEGO

I. TEMAT: "Działanie brygady rakiet operacyjno-taktycznych  
w operacji zaczepnej"

II. CELE SZKOLENIOWE:

1. Pogłębić wiedzę słuchaczy o miejscu i roli BROT, jej oddziałów, pododdziałów oraz o zachodzących w nich procesach związanych z organizacją działań bojowych.
2. Zapoznać słuchaczy ze specyfiką i zasadami pracy dowództw i sztabów brygady i dywizjonów.
3. Nauczyć słuchaczy umiejętności organizacji działań bojowych brygady i dywizjonów w operacji zaczepnej.
4. Uczyć i doskonalić opracowywania przez słuchaczy dokumentów bojowych wykonywanych w brygadzie i dywizjonie.
5. Nauczyć zasad doprowadzania brygady do wyższych stanów gotowości bojowej, udziału brygady w pierwszym uderzeniu jądrowym, planowania i kierowania wykonaniem uderzeń do celów stałych i ruchomych.
6. Doskonalić umiejętności słuchaczy w zakresie:
  - dowodzenia i kierowania uderzeniami raketowymi brygady i dywizjonu;
  - współdziałania z APTBR;
  - organizacji przedsięwzięć z zakresu zabezpieczenia działań bojowych brygady i dywizjonów.

III. ZAGADNIENIA SZKOLENIOWE:

1. Planowanie i organizacja marszu oraz rekonesansu rejonu stanowisk startowych brygady i dywizjonów.

2. Osiągnięcie przez brygadę wyższych stanów gotowości bojowej.
3. Udział brygady w pierwszym uderzeniu jądrowym.
4. Działanie brygady w toku operacji zaczepnej.

IV. METODA: Ćwiczenie dowódczo-sztabowe z elementami ćwiczenia grupowego.

V. CZAS TRWANIA - 2 doby

VI. WARUNKI ORGANIZACJI ĆWICZENIA:

a/ rzeczywiste:

Słuchacze po odbyciu teoretycznego przeszkolenia z zakresu budowy i eksploatacji sprzętu raketowego zestawu 9K-72, zapoznaniu ze strukturą organizacyjną i zasadami działania brygady, w 32 Szkolnej Łużyckiej Brygadzie Artylerii przystępują do realizacji ostatniego etapu szkolenia specjalistycznego.

b/ POŁOŻENIE I ZAMIAR STRON

1. "ZACHODNI" /PGA/ w dniu 25.08 rozpoczęli działania wojenne wykonując zaskakujące uderzenia.

Do godzin rannych 28.08 siłami 1 KA /NZ/ i 1 KA /B/ **włamały się na głębokość** 40-60 km w głąb kryterium "WSCHODNICH" w kierunku:

SIERPC ptn. ŁOMŻA. Natarcie zgrupowań uderzeniowych pierwszego rzutu operacyjnego słabnie, a na niektórych odcinkach zostało załamane na rubieży WISŁY silnymi uderzeniami lotnictwa "WSCHODNICH".

2. "WSCHODNI" /Front Nadmorski/ siłami armii osłonowych /2 i 5 A/ prowadzą uporczywe walki obronne i przeciwuderzeniami drugorzutowych związków taktycznych dążą do całkowitego załamania natarcia "ZACHODNICH". Pierwszorzutowe związki taktyczne 7 A /drugiego rzutu frontu/ zajęły rejony wyjściowe, pozostałe są w marszu lub w trakcie ich zajmowania.

Dowódca Frontu Nadmorskiego zamierza przejść do operacji zaczepnej wprowadzając do bitwy 7 A. We współdziałaniu z 5 A wykonać główne uderzenie w kierunku: pld. OLSZTYNEK, GRUDZIĄDZ.

W zadaniu bliższym rozbić część sił 1 KA /NZ/ i 1 KA /WB/ i rozcinając ugrupowanie operacyjne PGA w 3-4 dniu operacji sforsować z marszu WISŁĘ, stwarzając tym samym dogodne warunki do wprowadzenia nowych sił.

7 A /1, 7 DZ, 10, 13 DPanc, 7 ABROT/ po odtworzeniu gotowości do działań przechodzi do operacji zaczepnej w pasie: wył. GIŻYCKO, OLSZTYN, MORĄG, MALBORG STAWISKI /1676/, wył. CHORZELE /0092/, wył. BRODNICA i wył. ŚWIECIE wykonując główne uderzenie w kierunku: pld. OLSZTYNEK, GRUDZIĄDZ. W zadaniu bliższym we współdziałaniu z 5 A rozbić część sił 1 KA /NZ/ i 1 KA /WB/,

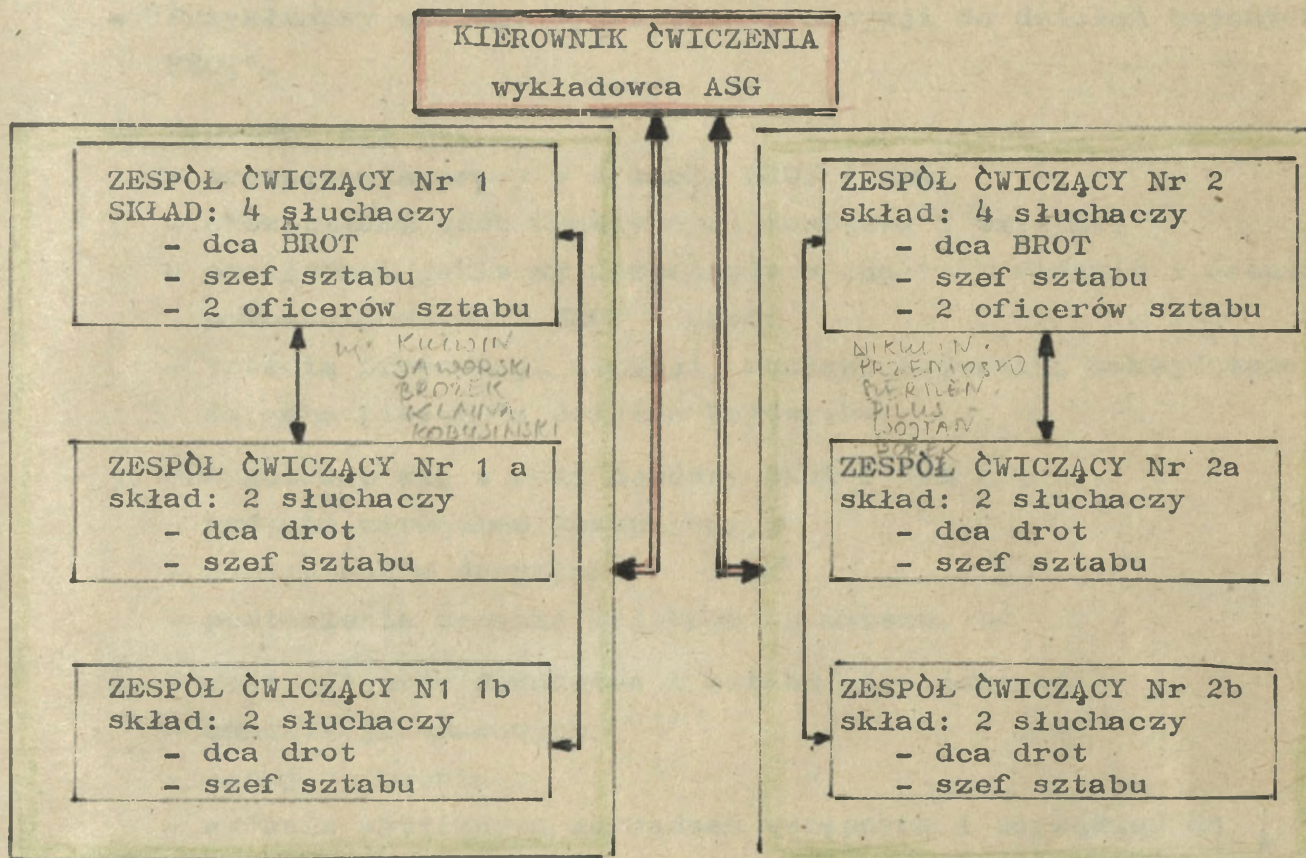
[redacted], rozbić z marszu podchodzące odwoły operacyjne nieprzyjaciela i w 3, 4 dniu operacji forsować z marszu WISŁĘ, stwarzając warunki do wprowadzenia do bitwy 3 A. Następnie naciera w kierunku: STAROGARD GDAŃSKI, pln. SŁUPSK.

III. 7 ABROT wykonuje marsz w rejon działań bojowych na czele sił 7 A podchodzących z głębi i od godz. 300 18.08 zajmuje rejon dziennego odpoczynku pld. PRIENAL /6088/. Pododdziały brygady odtwarzają gotowość do dalszych działań.

Brygada posiada pełne ukończenie w ludziach i sprzęcie.

## ORGANIZACJA ĆWICZENIA

### a/ Schemat organizacyjny



### b/ Wskazówki organizacyjno-metodyczne

Ćwiczenie prowadzone jest na sali wykładowej metodą gry decyzyjnej z elementami zajęć grupowych. Na dwa dni przed rozpoczęciem ćwiczenia słuchacze należy podzielić na zespoły ćwiczące za sztabu brygady i dywizjonów /jak na schemacie organizacyjnym/ oraz wręczyć wyznaczonym na funkcje dowódców brygad słuchaczom założenia i mapy. **Zagadnienia oraz prace do wykonania zawarte są**

w założeniach odpowiadającym kolejnym etapom ćwiczenia /zajęciom/. Instruktaż do pierwszego zajęcia należy udzielić wraz z wydaniem założeń a następnie po zakończeniu każdego kolejnego etapu.

Treść instruktażu do pierwszego zajęcia

1: Przystudiować literaturę:

- "Użycie frontowych i armijnych brygad rakiet operacyjnych"
  - Art. 256/65, str. 34-46, 148-158;
  - "Myśl Wojskowa 1/1972", str. 152-162;
  - "Regulamin walki wojsk rakietowych cz.I" - Art.254/65, str.12-13;
  - "Przykładowy wariant wypracowania decyzji do działań bojowych BROT".

2. Zapoznać się z:

- organizacją pracy w sztabie BROT i drot;
- obowiązkami osób funkcyjnych dowództw i sztabów;
- problemami jakie ~~wy~~ rozpatruje w analizie zadanie i ocenie położenia dowódca BROT i drot;
- treścią propozycji decyzji, rozkazu bojowego, zarządzenia do zabezpieczenia działań bojowych.

3. Przygotować się w roli dowódcy BROT i drot do:

- wydania zarządzeń wstępnych; ✓
- zameldowania decyzji; ✓
- postawienia zadania bojowego do marszu. ✓

4. W roli oficerów dowództwa i sztabu <sup>u</sup>mieć dokonać:

- kalkulacji czasowych; ✓
- oceny położenia; ✓
- wydania wytycznych, zarządzeń wstępnych i zarządzeń do zabezpieczenia działań bojowych. ✓

5. Wykonać zadania postawione w założeniu na 8.00 28.08.

- 7 -

Z A Ł O Ż E N I E    Nr 1

I

1. "ZACHODNI" /PGA/ w dniu 25.08 rozpoczęli działania wojenne wykonując zaskakujące uderzenia:

- siłami JKA i 1 KA /WB/ na płn. od WLK. J.MAZURSKICH w kierunku: MALBORK, CZERNIACHOWSK;

- siłami 1 KA /NZ/ na płd. od WLK. J.MAZURSKICH w kierunku: SIERPC pn. ŁOMŻA.

Do godzin rannych 28.08 włamały się na głębokość 40-60 km w głąb terytorium "WSCHODNICH". Wojska drugiego rzutu operacyjnego /1 KA /H/ i 1 KA /B/ podchodzą do rubieży WISŁY.

Szczegółowe położenie nieprzyjaciela - kalka /załącznik nr 1/.

2. "WSCHODNI" /Front Nadmorski/ siłami armii osłonowych /2 i 5 A/ prowadzą uporczywe walki obronne dążąc do niedopuszczenia, do rozcięcia ugrupowania pierwszorzutowych związków operacyjnych i wyjścia na ich tyły. Jednocześnie podciągają z głębi świeże siły - 7 A.

Szczegółowe położenie wojsk własnych - kalka.

II

Przegrupowująca się na czele sił głównych 7 A - 7 ABROT do godz. 3.00 28.08 zajęła rejon dziennego odpoczynku płd.

PRIENAL /6088/.

Ugrupowanie brygady w rejonie dziennego odpoczynku - kalka.

Pododdziały brygady odtwarzają gotowość do dalszych działań.

Środki materiałowe brygady uzupełnia ze stacjonarnych składów w m. KAPSUKAS /4852/.

Przewidywany termin uzupełnienia środków materiałowych przez brygadę 9.00 28.08.

o godz. 9.00 28.08 na SD 7 ABROT przybył oficer kierunkowy z Szefostwa WRiA 7 A, który przekazał dowódcy brygady zadanie:

1. Wojska PGA prowadzą operację zaczepną na kierunkach: ELBLĄG, CZERNIACHOWSK siłami JKA i 1 KA /WB/, oraz CIECHANÓW, ŁOMŻA siłami 1 KA /NZ/. Zgrupowania uderzeniowe dokonały włamań na głębokość ok. 60 km i w godzinach rannych dnia dzisiejszego walczą na rubieży: ELBLĄG, BAGRATIONOWSK, ŻELEZNODOROŻNYJ, BARTOSZYCE, MORĄG, DZIAŁOWO, PRZASNYSZ, OSTROŁĘKA.

W godzinach wieczornych 27.08 nieprzyjaciel wykonał desant siłami 27 BDD w rejonie ŁOMŻY.

2. Wojska osłonowe - 6 DZ z 5A utrzymuje rubież OSTRÓDA, DZIAŁOWO.

7 A /1,7 DZ; 10, 13 DPanc, 7 ABROT i od 29.08 6 DZ, przegrupowuje się do rejonu wyjściowego MRĄGOWO /6816/, NW. WIEŚ /7244-B/, ROZOGI /2824/, ELK /6488/. Po odtworzeniu gotowości do działań, przechodzić do operacji zaczepnej w pasie: wyl. GIŻYCKO, OLSZTYN, wyl. MORĄG, wyl. MALBORK, wyl. STAWISKI /1676/, wyl. CHORZELE /0092/, wyl. BRODNICA i wyl. ŚWIECIE wykonując główne uderzenie w kierunku: pld. OLSZTYNEK, GRUDZIĄDZ. W zadaniu bliższym we współdziałaniu z 5 A rozbija część sił 1 KA /NZ/ i 1 KA /WB/ na kierunku natarcia, rozcina ugrupowanie operacyjne PGA, rozbija z marszu podchodzące bliższe odwody operacyjne nieprzyjaciela i w 3, 4 dniu operacji forsuje z marszu WISŁĘ, stwarzając dogodne warunki wprowadzenia do bitwy świeżych sił - 3 A. Po czym naciera w kierunku: STAROGARD GDAŃSKI, pn. SŁUPSK.

Przewidywany termin uzupełnienia środków materiałowych przez brygadę 9.00 28.08.

o godz. 9.00 28.08 na SD 7 ABROT przybył oficer kierunkowy z Szefostwa WRiA 7 A, który przekazał dowódcy brygady zadanie:

1. Wojska PGA prowadzą operację zaczepną na kierunkach: ELBLĄG, CZERNIACHOWSK siłami JKA i 1 KA /WB/, oraz CIECHANÓW, ŁOMŻA siłami 1 KA /NZ/. Zgrupowania uderzeniowe dokonały włamań na głębokość ok. 60 km i w godzinach rannych dnia dzisiejszego walczą na rubieży: ELBLĄG, BAGRATIONOWSK, ŻELEZNODOROŻNYJ, BARTOSZYCE, MORĄG, DZIAŁOWO, PRZASNYSZ, OSTROŁĘKA.

W godzinach wieczornych 27.08 nieprzyjaciel wykonał desant siłami 27 BDD w rejonie ŁOMŻY.

2. Wojska osłonowe - 6 DZ z 5A utrzymuje rubież OSTRÓDA, DZIAŁOWO.

7 A /1,7 DZ; 10, 13 DPanc, 7 ABROT i od 29.08 6 DZ, przegrupowuje się do rejonu wyjściowego MRĄGOWO /6816/, NW. WIEŚ /7244-B/, ROZOGI /2824/, ELK /6488/. Po odtworzeniu gotowości do działań, przechodzić do operacji zaczepnej w pasie: wył. GIŻYCKO, OLSZTYN, wył. MORĄG, wył. MALBORK, wył. STAWISKI /1676/, wył. CHORZELE /0092/, wył. BRODNICA i wył. ŚWIECIE wykonując główne uderzenie w kierunku: pld. OLSZTYNEK, GRUDZIĄDZ. W zadaniu bliższym we współdziałaniu z 5 A rozбивa część sił 1 KA /NZ/ i 1 KA /WB/ na kierunku natarcia, rozcina ugrupowanie operacyjne PGA, rozбивa z marszu podchodzące bliższe odwody operacyjne nieprzyjaciela i w 3, 4 dniu operacji forsuje z marszu WISŁĘ, stwarzając dogodne warunki wprowadzenia do bitwy świeżych sił - 3 A. Po czym naciera w kierunku: STAROGARD GDAŃSKI, pn. SŁUPSK.

3. 7 ABROT do godz. 4.00 29.08 zająć rejon wyjściowy GRAJEWO /4496/ PGR NIECHOWO /5288-A/, GUTY /4088-AC/, wyl. KOWNACKI /3092-D/. SD 7 ABROT las pn. WIERZBOWO /4092-C/. Marsz wykonać po drodze: GIERULA /4484/, KAPCZAMIESTIS /8872/, DULKOWSZCZYŻNA /6064/, KRASNY BÓR /5644/, SZTABIN /5236/, AUGUSTÓW, GRAJEWO.

Zasadniczy rejon stanowisk startowych: KLUSY /6072/, skrzyż. dróg /5264-A/, wyl. tryg. 157,0 /6448/, MARCINOWA WOLA /7252/. SD 7 ABROT 2 km wsch. ORZYSZ.

Zapasowy rejon stanowisk startowych: wyl. BIAŁA PISKA /4068/, GAŁĄZKI /3272-B/, wyl. WINCENTA /2456/, POGUBIE ŚREDNIE /3648/, SD 7 ABROT - las 1 km wsch TUROWO /3260-C/.

W rejonie wyjściowym i zapasowym dowiązać po jednym stanowisku startowym na wyrzutnię. W zasadniczym rejonie stanowisk startowych po dwa stanowiska startowe. Kierunek zasadniczy - 270°.

Po przybyciu do rejonu wyjściowego przystąpić do rozbudowy inżynieryjnej zasadniczego rejonu stanowisk startowych,.

4. W rejonie wyjściowym i zasadniczym rejonie stanowisk startowych, brygadę osłania 7 prplot. Regulację ruchu i ochronę podczas marszu - brygada organizuje we własnym zakresie. Odtwarzanie ruchomych zapasów środków materiałowych ze stacjonarnych składów w m. ELK.

7 APTER zajmuje rejon: las pln. ELK w godz. rannych 29.08.

5. SD 7 A wsch. NW. KIKUTY /4400 czynne od 8.00 29.08.

### III

1. Ukompletowanie 7 ABROT:

- w ludziach 95 %;
- w zasadniczym sprzęcie 100 %;
- w pozostałym sprzęcie 95 %.

Brygada posiada 0,5 jo rakiet w gotowości Nr 6, oraz ilość RMN wystarczającą do ich napełnienia.

2. Dowódcy brygady wiadomo:

- w Puszczy Białowieskiej działają silne GDR nieprzyjaciela;

- klucz śmigłowców do godz. 8.00 28.08 odtworzył gotowość do działań;

- zasadniczy RSS zająć po otrzymaniu zadania osiągnięcia gotowości nr 3, lub na dodatkowy sygnał.

3. Kryptonimy i sygnały:

Szefostwo WRiA 7 A - REN

7 ABROT - ŁABA

1 drot - ODRA

2 drot - WISŁA.

Rozpocząć marsz - GAZELA

Zająć zasadniczy RSS - ANTYLOPA

Zająć zapasowy RSS - GEPARD;

Osiągnąć gotowość Nr 3 - WIOSENNY WIATR

Osiągnąć gotowość Nr 2 - MOKRY ŚNIEG

Osiągnąć gotowość Nr 1 - POCHMURNE NIEGO

Start - CZERWONY PIES

~~4. W rejonie wyjściowym brygadzie zostanie podporządkowany szkolny batalion piechoty w składzie:~~

~~- dwie kp a trzy plp - razem 230 ludzi;~~

~~- 8 samochodów ciężarowo-teren. i 2 osob.-teren.~~

~~Batalion nie posiada tylów i broni ciężkiej. Dowódca batalionu przybędzie na SD 7 ABROT o 5.00 29.08.~~

IV

1. W trakcie przygotowania do ćwiczenia zaplanować marsz i rekonesans rejonów wyjściowego i stanowisk startowych.

2. Podczas zajęć być w gotowości:

a/ dowódcy brygady i dywizjonów do postawienia zadań do marszu i rekonesansu;

b/ szefowie sztabów i pozostali oficerowie do przedstawienia kolejności i treści pracy sztabu podczas organizacji rekonesansu i marszu oraz uzasadnienia podjętych decyzji;

c/ wszyscy ćwiczący do przedstawienia kalkulacji dotyczących osiągnięcia wyższych stanów gotowości bojowej.

3. Na "Mapie działań bojowych ..." opracować plan marszu, a na mapach 1 : 100 000 "Plan rekonesansu".

OPRACOWANIE METODYCZNEdo zajęcia nr 1

TEMAT: "ORGANIZACJA I PLANOWANIE MARSZU BRYGADY I DYWIZJONÓW  
ORAZ REKONESANTU RSS"

C E L: Nauczyć słuchaczy organizacji pracy dowódcy i sztabu brygady i dywizjonu w toku wypracowywania decyzji oraz wykonania dokumentów bojowych do wykonania rekonesansu i marszu do rejonu stanowisk startowych.

METODA: Zajęcia grupowe w sali wykładowej z elementami gry decyzyjnej.

CZAS : 8.00 - 12.00 28.08.

ZAGADNIENIA I PODZIAŁ CZASU:

Rozpoczęcie zajęć .....	10'
1. Sprawdzenie przygotowania ćwiczących do zajęć .....	20'
2. Wnioski z analizy zadania, kalkulacji czasu oraz wydanie zarządzeń wstępnych .....	50'
3. Organizacja i planowanie rekonesansu rejonu wyjściowego oraz stanowisk startowych .....	60'
4. Organizacja i planowanie marszu brygady .....	90'
5. Zakończenie oraz instruktaż do zajęcia nr 2 .....	10'

---

R A Z E M : - 240'

WSKAZÓWKI ORGANIZACYJNO-METODYCZNE

- uczestnicy ćwiczenia na podstawie założenia nr 1 i położenia wyjściowego wojsk dostarczonych na 2 dni przed rozpoczęciem ćwiczenia przygotowują się do nakazanych zagadnień podczas instruktażu;

- w toku zajęcia przerobić z ćwiczącymi tylko główne problemy żądając uzasadnień w oparciu o opracowane dokumenty;

- każdemu z wyznaczonych oficerów wydzielać określony czas na zreferowanie danego zagadnienia;

- prowadzący ustosunkowuje się do przedstawionych rozwiązań po wysłuchaniu funkcyjnych z pierwszego i drugiego zespołu ćwiczącego.

ROZPOCZĘCIE ZAJĘCIA ..... 10'

Podanie tematu i celu ćwiczenia oraz przedstawienie sposobu jego przeprowadzenia.

Odp. Temat, cele, zagadnienia szkoleniowe, metoda i czas trwania jak w planie przeprowadzenia. Sposób prowadzenia ćwiczenia zawarty jest w punkcie dotyczącym organizacji ćwiczenia. Zaznaczyć, że w celu przygotowania się do każdego zajęcia słuchacze otrzymują czas około 5 godzin na przygotowanie się pod względem teoretycznym oraz na praktyczne rozwiązanie problemów zadanych w czasie kolejnych instruktaży.

- 1. Sprawdzenie przygotowania ćwiczących do zajęć ..... 20'

1. Sprawdzić wykonanie nakazanych dokumentów we wszystkich zespołach ćwiczących.
2. Sprawdzić poprzez pytania teoretyczną znajomość zagadnień a/ przedstawić kolejność i treść pracy dowódcy i sztabu brygady po otrzymaniu zadania?

Odp. - patrz "Przykładowy wariant wypracowania decyzji do działań bojowych "BR0T" - : **strona 18**

3. Jakie problemy uwzględnia się w kalkulacji czasu ?

Odp. - podczas kalkulacji czasu dowódca brygady /dywizjonu/ określa ogólny czas jakim dysponuje od otrzymania zadania do osiągnięcia gotowości z uwzględnieniem ogólnego czasu potrzebnego na wykonanie marszu, czasu jakim dysponuje na przygotowanie brygady i dywizjonu z wyszczególnieniem czasu analizy zadania, wydania zarządzeń wstępnych, oceny położenia, wysłania grupy rekonesansowej, postawienia zadań do marszu.

2. Wnioski z analizy zadania, kalkulacja czasu, wydanie wytycznych dla sztabu i zarządzeń wstępnych ..... 50'

Czas operacyjny 8.00 28.08

Miejsce - Sztab 7 ABROT - rejon dziennego odpoczynku pld.  
PRIENAZ /6088/.

Dowódca brygady po otrzymaniu zadania przystąpił do jego analizy i wykorzystania dysponowanego czasu.

Uwaga metodyczna: Wyznaczyć kolejno dowódców brygad w celu przedstawienia wniosków oraz szefów sztabów do **wykonania kalkulacji czasowych**

4. Planowanie działań bojowych w sztabie 180' 8.30-11.30
5. Postawienie zadań dla dców oddziałów i pododdziałów  
30' 12.00-12.30
6. Początek marszu 14.00
7. Osiągnięcie gotowości w rej. wyjść 4.00.

c/ wydanie zarządzeń wstępnych:

Zarządzenia wstępne powinny dotyczyć:

- przygotowania pododdziałów do marszu do godz. 12.00;
- zebrania grup rekonesansowych do godz. 9.40;
- przygotowania śmigłowca do wstępnego rozpoznania rejonu wyjściowego;
- przybycie dowódców oddziałów i pododdziałów w celu postawienia im zadań;

**pracy** sztabu odnośnie planowania działań bojowych.

3. Organizacja i planowanie rekonesansu rejonu wyjściowego i stanowisk startowych ..... 60'

a/ wydanie wytycznych w roli szefa sztabu dla pomocnika szefa sztabu ds. topogeodezyjnych.

Wytyczne powinny obejmować:

- sposób i czas wstępnego rozpoznania RSS;
- czas wymarszu i skład grupy rekonesansowej;
- sposób wykonania prac topogeodezyjnych;
- czas zakończenia prac;
- punkty spotkania z siłami głównymi brygady w celu wprowadzenia pododdziałów do rejonu.

b/ postawienie zadania w roli dowódcy brygady do przeprowadzenia rekonesansu.

Uwaga: Patrz przykładowe rozwiązanie - **strona 19**

c/ planowanie rekonesansu:

Uwaga metodyczna: Wyznaczyć oficera sztabu do zreferowania planu rekonesansu rejonu SS. Plan powinien być wykonany na mapie

- 1 : 100 000 i zawierać:
- wstępny podział rejonów;
  - kalkulacje czasowe związane z przesunięciem oraz drogi przemarszu;
  - kalkulacje związane z wyborem rejonów dla pododdziałów i dowiązaniem SS oraz ich sposoby ;

## Proponowane rozwiązanie:

## a/ wnioski z analizy zadania:

Ogólny czas jakim dysponuje<sup>34</sup> pozwala na swobodne zorganizowanie i wyk. marszu;

- marsz będzie wykonywany po jednej drodze w jednej kolumnie;
- należy przekalkulować możliwości przegrupowania pod osłoną nocy;
- w celu rozpoczęcia planowania działań należy wydać wytyczne dla sztabu oraz wydać zarządzenia dla oddziałów i pododdziałów;
- przegrupowanie brygady do rejonu wyjściowego zabezpieczyć własnymi siłami;
- nawiązać kontakt z osłaniającym rejon wyjściowy prplot o terminie przybycia do rejonu grup rekonesansowych i sił głównych;
- nie wykluczone jest, że w toku wykonywania zadania brygada może otrzymać zadanie zajęcia RSS;
- ugrupowanie dywizjonów powinno pozwalać na szybkie rozwinięcie **punktów montażu i napełniania.**
- należy przygotować grupy rekonesansowe do wymarszu oraz wezwać **na SD brygady dowódców oddziałów i pododdziałów w celu**

## b/ kalkulacja czasu:

**postawienia zadań.**

- otrzymanie zadania - 8.00 28.08;
- gotowość brygady w rejonie wyjść - 4.00 29.08.

W sumie dysponuje czasem 20 godz., z tego czasu dziennego około 14 godz., czasu nocnego ok. 9 godzin.

Uwaga: zmrok 28.08 - godz. 20.00 - świt - godz. 5.00.

Na wykonanie marszu i rozwinięcie potrzeba ok. 14 godz.

/zwinięcie marszu ~~ixrexxiniękieixpe~~ - ok. 230 km i rozwinięcie 9.

W związku z tym wszystkie czynności w sztabie łącznie z postawieniem zadań powinny być zakończone w ciągu ok. 4-5 godzin.

W kalkulacji czasu należałoby uwzględnić:

1. Analizę zadania, przekazanie zarządzeń wstępnych, kalkulacja czasu 8.00-8.30.
2. Ocena położenia 30' 8.30-9.00
3. Postawienie zadań dla grupy rekonesansowej 15' 9.30-9.45

- kontrolę prac grup rekonesansowych dywizjonów;
- skład grup rekonesansowych;
- czas zakończenia prac oraz punkt i czas oczekiwania przedstawicieli grup do wprowadzenia sił głównych.

W formie odpowiedzi na pytania rozwiązać następujące problemy:

- skład grup rekonesansowych, w tym dywizjonowych oraz skład rozpoznania powietrznego;
- kolejność i treść pracy grupy rekonesansowej;
- kalkulacje czasowe rozpoznania rejonu.

### 3. Organizacja i planowanie marszu brygady ..... 90'

a/ Wydanie wytycznych w roli szefa sztabu do planowania marszu.

Uwaga metodyczna: Wyznaczyć oficera pełniącego funkcje szefa sztabu, który wyda wytyczne do planowania; a następnie wysłuchać kolejnego słuchacza - szefa sztabu drugiej brygady.

Wytyczne powinny obejmować:

- czas osiągnięcia gotowości przez brygadę;
- drogę marszu;
- przewidywane tempo norm;
- odpoczynki;
- punkty wyjściowe i wyrównania;
- ugrupowanie marszowe i organizacja regulacji ruchu;
- czas zakończenia planowania.

b/ Postawienie w roli dowódcy brygady oraz dywizjonu rozkazu do marszu.

Uwaga:

Patrz przykładowy rozkaz do marszu do rejonu wyjściowego / **strona 20** / oraz kalkulacje w części graficznej planu przeprowadzenia ćwiczenia.

Następnie w formie odpowiedzi na pytania nakazać oficerom uzasadnić przyjęte kalkulacje czasowe przestrzenne marszu oraz ugrupowanie marszowe.

/Normy czasowe i zasady planowania marszu zawarte są w "Programie prowadzenia ćwiczeń taktycznych cz. II". Art.620/78 - str. 73.

c/ Wydanie zarządzenia do zabezpieczenia działań bojowych.  
 Proponowane rozwiązanie - strona .

d/ Zakończenie zajęcia ..... 10'

W zakończeniu zajęcia podsumować ogólnie przerobione zagadnienia zwracając uwagę na:

- a/ ewentualną nieprawidłowość rozwiązywania przerobionych problemów;
- b/ formę i treść opracowanych zagadnień a szczególnie plan marszu, formę i treść przekazywanych zadań i zarządzeń;
- c/ udzielić instruktażu do zajęcia nr 2 a mianowicie:
  - zapoznać się z założeniem nr 2 oraz wykonać postawione w nim zadania;
  - d-cy brygad i dywizjonów być w gotowości do postawienia zadań oddziałom i pododdziałom;
  - oficerowie sztabu do przedstawienia kalkulacji związanych z osiągnięciem gotowości nr 3 i przegrupowania do RSS;
  - przestudiować "Osiąganie wyższych stopni gotowości rakiet"
  - Art. wewn. 129/79.

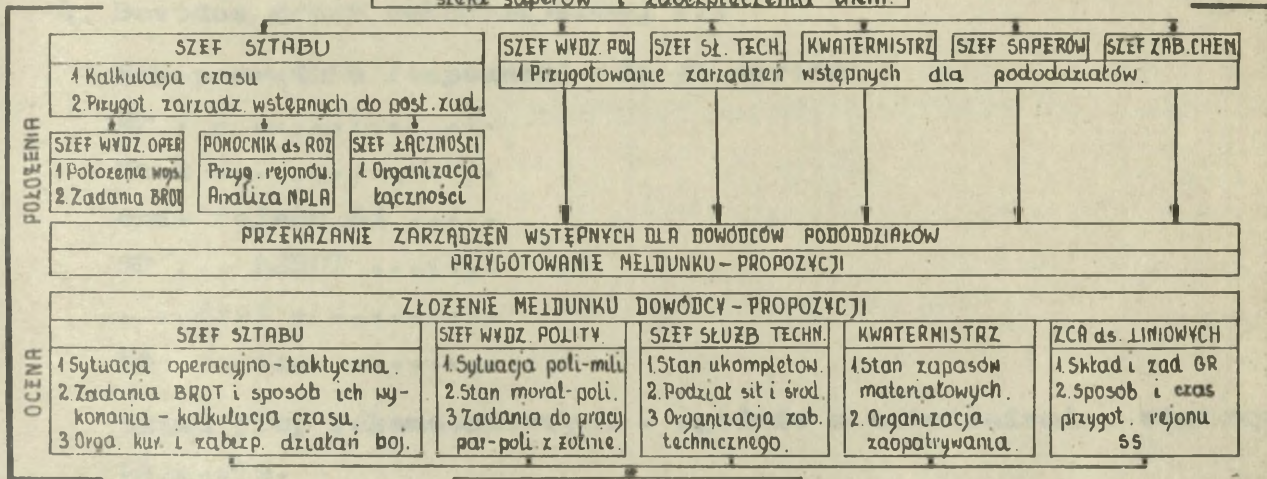
# PRZYKŁADOWY WARIANT WYPRACOWANIA DECYZJI DO DZIAŁAŃ BOJOWYCH BROT

18

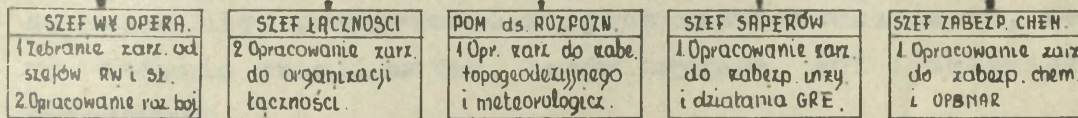
## OTRZYMANIE ZADANIA

DOWÓDCA BROT  
ANALIZA ZADANIA

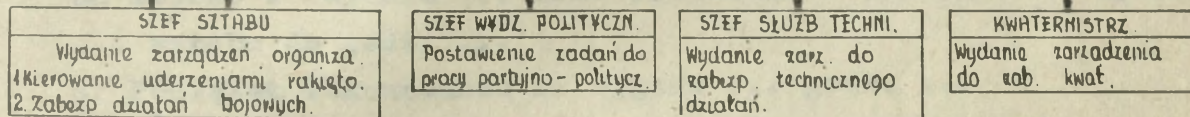
- 1 Orientowanie operacyjno-taktyczne
- 2 Podstawienie zadań do planowania dla:
  - grupy rekonesansowej
  - wydziału operacyjnego
  - służb technicznych
  - kwatermistrzostwa
  - szefa saperów i zabezpieczenia chem.



DOWÓDCA  
DECYZJE DO DZIAŁAŃ BOJOWYCH

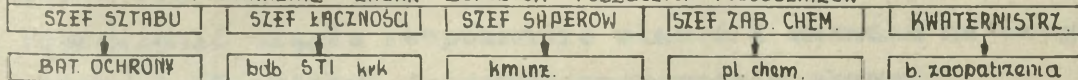


DOWÓDCA  
WYDANIE ROZKAZU BOJOWEGO



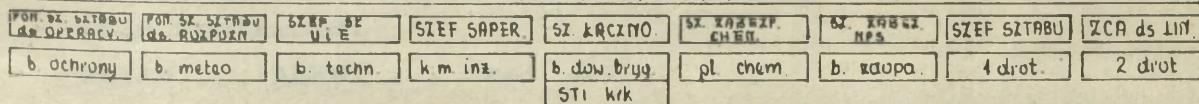
SZEFOWIE RW i S      DOWÓDCA 1 i 2 drot.      DOWÓDCA BAT. TECHN.      DOWÓDCA BAT. METEO.

POSTAWIENIE ZADAŃ DOWÓDCOM PODLEŻYCH PODODDZIAŁÓW



REALIZACJA ZADAŃ PRZEZ DOWÓDCÓW PODODDZIAŁÓW

KONTROLA POSTAWIONYCH ZADAŃ



## DOWÓDCA GR ... ABRAOT

ZADANIE DO PRZEPROWADZENIA REKONESANSU REJONU SS  
... ABROT Nr ...

SD - .....

Mapa ..... wyd. ....

1. Nieprzyjaciel ...
2. Armia ...
3. BRROT otrzymała zadanie ...
4. Dowódca grupy rekonesansowej ...

Przeprowadzić rozpoznanie drogi marszu:

Nr 1 - .....

Nr 2 - .....

oraz rejonu SS .....

SD ... ABROT .....

... drot - .....

bt - .....

Skład grup rekonesansowych - zgodnie z ustaleniami w etatowym składzie.

W zasadniczym rejonie RSS wybrać i dowiązać po ... SS na każdą wyrzutnię, przygotować miejsce rozmieszczenia SD, rejon rozwinięcia stacji meteo, tyłów brygady, POT i lądowiska śmigłowców.

Azymut topograficzny zasadniczego kierunku startu rakiet ...  
GR zebrać w rejonie ... drot ... sztab i ... drot w rejonie ... sztabu do godz. ...

a/ Początek rekonesansu na sygnał ... godz. ...

Dowiązanie topogeodezyjne i wzajemną kontrolę SS zakończyć do godz. ...

Poprowadzić ciągle rozpoznanie skażeń i zakazeń na drogach marszu i ZRA siłami drużyny rozpoznania skażeń.

Kolumny oddziałów i pododdziałów oczekiwać o godz. ... na punktach spotkania:

sztab ... ABROT ... drot ...

Wyniki rekonesansu zameldować na punkt spotkania lub przez radiostację ... decy GR.

DOWÓDCA

-----

ROZKAZ BOJOWY ... ABROT Nr ...

SD - ... Mapa ... Wyd. ...

1. W pasie działania ... A prowadzić będą działania prawdopodobnie ZT DPanc /RFN/ DPanc /A/.
2. ZT i oddziały ... A w składzie ... przegrupowują się do rejonów wyjściowych armii do operacji ...
3. Po osiągnięciu pełnej gotowości bojowej ... ABROT o ... otrzymała zadanie być w gotowości do przegrupowania do rejonu wyjściowego.  
Marsz wykonać od ... do ...  
W ... osiągnąć pełną gotowość bojową w rejonie wyjściowym do operacji.

Z a m i e r z a m :

Marsz długości ... km wykonać po jednej marszrucie Nr ... i do ... zająć rejon wyjściowy ...

Droga marszu: ...

W czasie wykonywania marszu w warunkach nocnych zorganizować 3 dwudziestominutowe odpoczynki krótkie,

Rejony odpoczynku Nr 1 ...

Nr 2 ...

Nr 3 ...

Ugrupowania marszowe ...

Odstępy między pojazdami ... , między kolumnami ...

Średnia prędkość marszu w dzień ... , w nocy ... km/h.

Punkt wyjściowy ...

Punkty wyrównania Nr 1 - ...

Nr 2 - ...

Nr 3 - ...

4. R o z k a z u j ę :

a/ ... do ... zająć rejon ...

Punkt wyjściowy przekroczyć o godz. ...

Punkty wyrównania przekroczyć:

Nr 1 ...

Nr 2 ...

Nr 3 ...

Dowódca kolumny - szef sztabu.

Dowódca kolumny - deca .. drot.

d/ .. do ..... zająć rejon .....

Punkt wyjściowy przekroczyć o godz. ....

Punkty wyrównania przekroczyć

nr 1 - .....

nr 2 - .....

nr 3 - .....

Dowódca kolumny - deca ..

e/ tyły do godz. .... zająć rejon .....

Punkt wyjściowy przekroczyć o godz. ....

Punkty wyrównania przekroczyć

nr 1 - .....

nr 2 - .....

nr 3 - .....

Dowódca kolumny - Kwatermistrz - zca deca

#### 5. Dowodzenie

W czasie przegrupowania utrzymywać łączność na rdst. UIC małej nocy w S/R deca ABRCT.

Składać meldunki :

- o opuszczeniu rejonu,
- o przekroczeniu punktu wyrównania,
- o zajęciu nakazanego rejonu.

Z przełożonym utrzymywać łączność w S/R .....

#### 6. Zastępcy etatowi i deca ... drot.

D O W Ó D C A

.....

Z A Ł O Ż E N I E   N r   2

Sytuacja na 14.00 30.08

I

1. "ZACHODNI" - natarcie zgrupowań uderzeniowych pierwszego rzutu operacyjnego PGA słabnie, a na niektórych odcinkach zostało załamane. Podejście drugorzutowych związków operacyjnych zostało zatrzymane na rubieży WISŁY silnymi uderzeniami lotnictwa "WSCHODNICH".

2. "WSCHODNI" - pierwszorzutowe związki operacyjne Frontu Nadmorskiego uporeczywą obroną i przeciwuderzeniami drugorzutowych związków taktycznych dążą do całkowitego załamania natarcia "ZACHODNICH".

5 A zlikwidowała 27 BPD w rejonie ptn. ŁOMŻA. Pierwszorzutowe związki taktyczne 7 A zajęły rejony wyjściowe, pozostałe są w marszu, lub w trakcie zajmowania rejonów wyjściowych.

II

7 ABROT do godz. 4.00 29.08 zajęła rejon wyjściowy i do godz. 10.00 29.08 odtworzyła gotowość do dalszych działań. Brygada podczas marszu nie poniosła strat.

O godz. 14.00 30.08 dowódca 7 ABROT otrzymał zadanie: "Doprowadzić brygadę do gotowości nr 3 w rejonie wyjściowym.

O godz. 17.00 przyjąć 8 głowic /4 x 40 kt, 4 x 300 kt/ w gotowości nr 5 na punkcie spotkania - skrzyżowanie dróg z torem kolejowym w m. PROSTKI /5292/.

Gotowość nr 3 w zasadniczym rejonie stanowisk startowych osiągnąć do godz. 23.00 30.08".

III

Praca do wykonania:

1. Dowódcy brygady i dywizjonów być w gotowości do postawienia zadań oddziałom i pododdziałom.
2. Sztaby być w gotowości do przedstawienia kalkulacji dotyczących osiągnięcia gotowości nr 3 i zajęcia zasadniczego rejonu stanowisk startowych.

## OPRACOWANIE METODYCZNE

do zajęcia nr 2

TEMAT: "OSIĄGANIE PRZEZ BRYGADĘ WYŻSZYCH STANÓW GOTOWOŚCI BOJOWEJ"C E L: Nauczyć słuchaczy zasad osiągania wyższych stanów gotowości przez brygadę, prowadzenia kalkulacji oraz zapoznać ich z przebiegiem procesu w sztabach i pododdziałach.METODA: Zajęcia grupowe z elementami gry decyzyjnej.CZAS : 16.00 18.00 28.08ZAGADNIENIA I PODZIAŁ CZASU

1. Rozpoczęcie zajęć .....	10'
2. Węzłowe problemy oceny położenia w sztabie brygady i dywizjonu dotyczące osiągnięcia gotowości nr 3 i przegrupowania do RSS .....	40'
3. Postawienie zadań przez dowódcę brygady i dywizjonu do osiągnięcia gotowości i przegrupowania do RSS .....	60'
4. Zakończenie instruktaż do zajęcia nr 2 .....	10'
<u>R A Z E M - 120'</u>	

Wskazówka metodyczna:

- słuchacze na podstawie założenia powinni być gotowi do stawiania zadania bojowego w roli d-cy brygady i dywizjonu do osiągnięcia gotowości nr 3 w podanej sytuacji oraz przegrupowania do RSS;
- w czasie referowania zagadnienia wyznaczyć oficerów sztabu do zreferowania sposobu osiągnięcia gotowości nr 3 oraz przegrupowania do RSS; a także sposobu realizacji przygotowania RSS;
- w czasie stawiania zadania bojowego pamiętać również o postawieniu zarządzeń do zabezpieczenia działań bojowych.

ROZPOCZĘCIE ZAJĘCIA ..... 10'

1. Podać temat oraz cel zagadnienia, sprawdzić przygotowanie się słuchaczy do zajęć, na podstawie wykonanych dokumentów i przeprowadzonych kalkulacji.
2. Dokonać wprowadzenia:  
Jest godzina 4.00 29.08. Brygada osiągnęła gotowość w rejonie wyjściowym o czym złożono meldunek bojowy do szefostwa WRiA 7 A. Podobne meldunki bojowe o ugrupowaniu dywizjonów i pododdziałów otrzymał sztab brygady.

## 3. Sprawdzić poprzez pytania:

Co powinien zawierać meldunek dowódcy drot do sztabu brygady?

Odp.: Ugrupowanie bojowe drot włącznie ze współrzędnymi SS, plan obrony i ochrony rejonu SS, stan ukompletowania w ludziach i sprzęt /straty/ oraz stan przedsięwzięć lub ich realizacji /np. dywizjon osiąga got. nr 3 - przewidywane zakończenie 10.00.

W jakiej sytuacji obecnie znajdują się dywizjony?

Odp.: W dywizjonach jest dowiązane po 1 SS. Grupy rekonesansowe winny rozpoznawać zasadniczy i zapasowy RSS dowiązać SS oraz przygotować SS poza rejonem do selektywnych uderzeń. W dywizjonach powinny być rozwinięte do 14.00 30.08 punkty napełniania i montażu, w gotowości do wykonania zadania nr 6.

2. Ocena położenia w sztabie brygady i dywizjonów ..... 60'Uwaga metodyczna:

## 1. Ocena położenia dotyczyć powinna rozwiązania dwóch problemów:

- osiągnięcia gotowości w rejonie wyjściowym;
- przegrupowania do zasadniczego rejonu SS i osiągnięcia gotowości nr 3.

## 2. Wyznaczyć oficerów sztabów do przeprowadzenia kalkulacji związanych z osiągnięciem gotowości nr 3 w rejonie wyjściowym a następnie szefa sztabu do zreferowania możliwości przegrupowania.

## Rozwiązanie

1. Osiąganie gotowości nr 3

Jest godzina 14.00 30.08. Punkty napełniania i montażu w dywizjonach są rozwinięte i gotowe do pracy. Z uwagi na to, że dowódca brygady powinien liczyć się z możliwością wykonania tego zadania najcelowiej byłoby dokonać napełnienia i przeładunku w każdym dywizjone organizując po dwa potoki. Na każdym po jednej baterii. Co pozwoliłoby znacznie skrócić czas napełnienia i przeładowania nosicieli na wyrzutnie. Biorąc pod uwagę, że do godz. 14.00 wyrzutnie przygotowano pod względem technicznym /między innymi pobrano powietrze/ zasadniczymi czynnościami będzie napełnienie rakiet zasadniczymi składnikami rakietowych materia-

łów napędowych oraz równocześnie wyrzutni paliwem rozruchowym, ich przeładowanie na wyrzutnie i dokonanie sprawdzeń. Taki wariant pozwoli natychmiast łączyć głowicę z raketami na wyrzutniach z chwilą ich otrzymania. W tej sytuacji o czasie osiągnięcia gotowości przez brygadę decydował będzie czas przyjęcia, dostarczenia i podłączenia głowic na wyrzutniach w szczególności czas na dostarczenie głowic do drugiego dywizjonu. Najcelowiej byłoby przyjąć głowicę na punkcie spotkania w m. ROSTKI z udziałem przedstawicieli dywizjonów, którzy natychmiast dostarczyliby je na punkty montażu. Wykonując zadanie w takim wariancie brygada może osiągnąć gotowość nr 3 około 19.30 o czym w znacznej mierze decyduje czas dostarczenia głowic 2 drot.

Kalkulacja czasu:

- |   |             |                |
|---|-------------|----------------|
| - otrzymanie zadania                              | 14.00       |                |
| - napełnianie i przeładowanie rakiet na wyrzutnie | 14.00-15.25 | /85' - Zad.6d/ |
| - przybycie głowic na punkt spotkania             | 17.00       |                |
| - czas na przyjęcie głowic                        | 17.00-17.15 | /20'/          |
| - czas na dostarczenie głowic                     |             |                |
| - do 1 drot ok. 6 km                              | 17.15-17.30 | /20'/          |
| - do 2 drot ok. 20 km                             | 17.15-18.15 | /1 godz./      |
| - początek łączenia głowic 1 drot                 | 17.35       |                |
| - " - " - głowic 2 drot                           | 18.15       |                |
| - czas na połączenie                              | 69'         |                |
| - zakończenie w 1 drot                            | 18.44       |                |
| - " - w 2 drot                                    | 19.24       |                |
| - osiągnięcie got. nr 3 przez brygadę             | ok. 19.30.  |                |

## 2. Przegrupowanie brygady

Uwaga metodyczna: Wyznaczyć szefa sztabu BROT a następnie dowódców BROT do zreferowania swoich decyzji.

### Rozwiązanie

/meldunek szefa sztabu/

Z następnych kalkulacji osiągnięcia gotowości nr 3 wynika, że brygada całością sił osiągnie gotowość około 19.30. Decyduje w głównej mierze o tym 2 drot, gdzie czynności z osiągnięciem gotowości z uwagi na czas dostarczenia głowic zostaną zakończone około 19.30 tj. około 40' później niż w 1 drot.

Sugeruje to konieczność przegrupowania brygady do RSS w dwóch rzutach. Najcelowiej byłoby przegrupować po osiągnięciu gotowości 1 drot a następnie 2 drot. Biorąc to pod uwagę, 1 drot należałoby przydzielić rejon najdalej położony co pozwoliłoby brygadzie mniej więcej osiągnąć gotowość całością sił w jednym czasie. Sztab brygady celowym byłoby przegrupować za 1 drot.

W tej sytuacji 1 drot mógłby przekroczyć pw w miejscowości WOJTEL /8048/ o 16.30, przegrupować się po drodze - WOJTEL, SKARZYSZ, MYSZKI, DRYGAŁY, ORZYSZ i osiągnąć gotowość w rejonie SS do 21.30. 2 drot przekroczyłby w m. SZCZUCZYN około 20.15 tj. zakończeniu montażu i przegrupowałby się po drodze SZCZUCZYN, BIAŁA PISKA, DRYGAŁY. Możliwość osiągnięcia gotowości przez 2 drot jest około 22.00. Sztab brygady proponuje przegrupować za 1 drot. Takie przegrupowanie brygady pozwoli osiągnąć gotowość nr 3 w rejonie SS do godz. 23.00.

## MELDUNEK DECYZJA

dowódcy BROT /variant/

1. Nieprzyjaciel ....
2. Armia ....
3. 7 ABROT otrzymała zadanie osiągnięcia gotowości nr 3 w rejonie wyjściowym otrzymując 8 głowic o godz. 17.00 i następnie przegrupować się do zasadniczego rejonu stanowisk startowych i osiągnąć w nim gotowość do godz. 23.00.  
Przewiduję możliwość wzięcia udziału części baterii startowych w uderzeniach selektywnych frontu.
4. Zamierzam: Zgodnie z zarządzeniem szefa WRiA o godz. 14.00 na dywizjonowych punktach montażu i napełniania dokonać elaboracji rakiet i przeładować na wyrzutnie a po otrzymaniu głowic dokonać połączenia z nosicielami. Z chwilą wykonania zadania nr 6 przegrupować brygadę po dwóch drogach marszu do zasadniczego rejonu stanowisk startowych.

Zdecydowałem:

- a/ Na sygnał "... " dokonać napełnienia zasadniczymi składnikami r.m,n. i przeładunku rakiet na dwóch punktach.
  - 1 punkt - 1 drot
  - 2 punkt - 2 drot.
 Gotowość do napełniania 13.45
- b/ Baterie startowe utrzymywać na punktach montażu w gotowości do łączenia głowic. Głowice odbiorą szefowie służby uzbrojenia i elektroniki brygady i dywizjonów. W tym celu dowódcy dywizjonów wyznaczają siły i środki w celu bezkolizyjnego odbioru i dostarczenia głowic.
- c/ Przewidywana gotowość do montażu w 1 drot 17.30  
w 2 drot 18.00  
Montaż zakończyć w 1 drot do 18.45  
2 drot do 19.25.  
Po czym być gotowym do przegrupowania do zasadniczego RSS
- d/ Ugrupowanie bojowe brygady w zasadniczym rejonie SS
  - 1 drot ...
  - 2 drot ...
  - SD ...
  - tyły ...
  - B.meteo ...

W zapasowym rejonie SS:

1 drot ...

2 drot ...

SD ...

tyły

B.meteo ...

e/ Manewr brygady wykonać:

- do zasadniczego RSS po dwóch drogach marszu.

Droga marszu Nr 1 - /mapa/ ...

w kolejności 1 drot sztab b.meteo.

Droga marszu Nr 2 - /mapa/

w kolejności 2 drot, tyły.

Punkty wyjściowe przekroczyć

1 drot w ... Gotowość w RSS ...

2 drot w ... Gotowość w RSS ...

Sztab /b.meteo/ ... Gotowość w RSS

Tyły ... Gotowość w RSS

Po osiągnięciu gotowości w RSS 1 i 3 bs być w gotowości do wzięcia udziału w selektywnych uderzeniach jądrowych frontu.

Uwaga metodyczna:

Po zameldowaniu decyzji przez dowódcę brygady wyznaczyć dowódcę dywizjonu do zreferowania decyzji. Następnie drogą dyskusji rozpatrzyć najważniejsze problemy zabezpieczenia działań bojowych.

4. Zakończenie i instruktaż do zajęcia Nr 3 ..... 10'

a/ ocenić przygotowanie się słuchaczy do zajęć. Omówić, że przerobiono tylko podstawowe sprawy wykonywane przez dowódców i wydział operacyjny brygady związane z ich działalnością. Obok tych zagadnień swoje problemy niezbędne do decyzji rozwiązują zastępcy szefowie służb. Jak to przedstawia załącznik Nr 1.

b/ dokonać instruktażu do zajęcia Nr 3:

- przestudiować "Zarządzenie bojowe szefa WRiA" Nr 03;

- Podjąć decyzję dotyczącą udziału w selektywnym uderzeniu i I UJ frontu;

- Przestudiować: "Instrukcję kierowania uderzeniami rakiet", "Projekt programu prowadzenia ćwiczeń taktycznych".

Przygotować tabele kodowe do przekazywania zadań dla pododdziałów startowych.

Przygotować się teoretycznie do zagadnienia nr 1 i 2 na podstawie podanej w pierwszym instruktażu literatury.

Przekazać słuchaczom:

Brygada o 23.00 30.08 osiągnęła gotowość w zasadniczym rejonie stanowisk startowych. O godz. 5.30 1.09 APTBR dostarczy 8 rakiet w gotowości nr 4 /4x40, 4x300/. Miejsce spotkania m. KULSY.

ZARZĄDZENIE BOJOWE SZEFA WR1A 7 A - Nr 03

WSD - LIPOWO KUROWSKIE /2869/ 1.09.1981 4.00. Mapa 200 000,  
wydanie 1974 r.

1. "ZACHODNI" - 5 GP i część sił 2 DPanc z 1 KA /WB/ prowadzą uporczywe walki obronne. Część sił drugiego rzutu operacyjnego PGA - 1 KA /B/ po przekroczeniu WISŁY zajęła rejony ześrodkowania pld. GRUDZIĄDZ.

Wykryto przygotowania do użycia przez nieprzyjaciela broni jądrowej - do związków taktycznych i oddziałów rakiet dowieziono pociski i głowice z ładunkami jądrowymi.

2. 7 A w godzinach południowych 31.08 przeszła do operacji zaczepnej wykonując główne uderzenie siłami 1 i 7 DZ w kierunku pld. OLSZTYNEK - NW MIASTO LUBAWSKIE i pomocnicze siłami 6 DZ w kierunku pld. OSTRÒDA - PGR NASTAJKI /4424-B/.

Czołowe związki taktyczne walczą na rubieży: PGR NASTAJKI, DZIADYK /4032/, GIETLEWO /3232/, GRABOWO /3620/, wyl. LUBAWA, SAMPLAWA /2808/, ŚWINIARC /2420/, OSTASZEWO /1620/, DĄBRÒWNO /2032/, GRUNWALD /2836/.

3. 7 ABROT być w gotowości do zniszczenia w pierwszym uderzeniu jądrowym frontu:

- w pierwszej dalwie:

- 650 dpr "L" w rejonie 15 km pld. PASŁEK cele 0640, 0641, 0642 przezn. uderzeniami jądrowymi o mocy 300 kt;
- lotniska z nosicielami broni jądrowej 6 km Pd z MALBORKA cel nr 0650 ładunkiem o mocy 300 kt;
- trzech baterii "NIKE HERKULES" w rejonie GRUDZIĄDZA cele 1017, 1018, 1019 ładunki o mocy 40 kt;
- SD JKA 8 km Pd w MALBORK cel 1027 ładunkiem o mocy 40 kt;

- w drugiej salwie:

- skład amunicji specjalnej 12 km Pn W. GRUDZIĄDZ cel 0816 ładunkiem o mocy 300 kty
- lądowisko pś ppanc 1 KA /NZ/ w rejonie wschód JABLONOWO POMORSKIE cel 1113 - ładunek 300 kt;
- bz i bez z 16 DZ /B/ - 10 km Pd. GRUDZIĄDZ cele 2170, 2171, 2172, 2173 ładunkami o mocy 2x40 kt, 2x300 kt.

Współrzędne celów zostaną dostarczane w terminie późniejszym. Z chwilą otrzymania współrzędnych dywizjon dyżurny - i drot. Po wykonaniu zadań w ramach pierwszego uderzenia jądrowego być w gotowości do zajęcia zapasowego rejonu stanowisk startowych. Zajęcie rejonu na dodatkowy sygnał.

O godz. 5.30 przyjąć na punkcie spotkania w m. KLUSY /6072/. 8 raket w gotowości nr 4 /4x40 kt, 4x300 kt/.

Istnieje możliwość selektywnego użycia broni jądrowej w tym celu wybrać i przygotować do godz. 7.00 po jednym stanowisku startowym dla jednej baterii z każdego dywizjonu w odległości 6-10 km od granicy zasadniczego rejonu stanowisk startowych. Wyznaczone pododdziały zajmują i wykonują z nich zadania na sygnał KOLOROWE JARMARKI.

SZEF WR1A 7 A

---

OPRACOWANIE METODYCZNE  
do zajęcia Nr 3

TEMAT: "UDZIAŁ BRYGADY W PIERWSZYM UDERZENIU JĄDROWYM"

C E L: Zapoznać słuchaczy z tokiem czynności przygotowawczych w BROT do pierwszego uderzenia jądrowego oraz nauczyć zasad jego wykonywania.

METODA: Metoda grupowa.

C Z A S: 8.00-13.00 29.08.

ZAGADNIENIA I PODZIAŁ CZASU:

1. Rola dowództwa i sztabu brygady i dywizjonu w pierwszym uderzeniu jądrowym ..... 45'
2. Dowodzenie brygadą w czasie przygotowania uderzeń selektywnych i pierwszego uderzenia jądrowego przez front... 50'
3. Wykonanie pierwszego uderzenia jądrowego ..... 90'
4. Zakończenie i instruktaż do wstępnego zajęcia ..... 25'

R A Z E M - 210'

Uwaga metodyczna: Pierwsze i drugie zagadnienie rozpatrzyć metodą grupową w wyniku której słuchacze powinni przedstawić podział rakiet /4x40 i 4x300/, podział celów między wykonawców oraz organizację wykonania selektywnego użycia BJ.

Rozwiązanie

- 1, Rola dowództwa i sztabu brygady ..... 45'

Zaznaczyć, że chociaż powszechnie uważa się, że rola sztabu brygady i dywizjonu sprowadza się do przekazywania zadań wykonawcom to jednak spoczywa na nim cały szereg obowiązków związanych z przygotowaniem brygady do pierwszego uderzenia - do nich należą:

- a/ utrzymywanie pododdziałów w ciągłej gotowości;
- b/ organizacja niezawodnej łączności z każdym wykonawcą;
- c/ organizacja wszechstronnego zabezpieczenia działań bojowych;
- d/ podział i aktualizacja otrzymanych zadań;
- e/ stawianie zadań i kontrola terminowości ich wykonania;
- f/ składanie meldunku o wykonanych zadaniach.

2. Dowodzenie brygadą w czasie przygotowywania uderzeń .... 50'  
selektywnych i pierwszego uderzenia jądrowego  
przez front

- rozpatrzyć metodą grupową urzutowanie rakiet/głowic/ w brygadzie i dywizjonach;
- dokonać metodą grupową oceny obiektów i podziału między pododdziały /zaznaczyć, że wykonujemy czynność tą dla celów celów szkoleniowych, w sztabie BROT i drot ewentualnie dokonuje się rozkładu startów w czasie przy wykonywaniu uderzeń do celu grupowego;
- ocenić decyzję słuchaczy do wykonania selektywnych uderzeń.

Uwaga: W zasadzie wyznacza się po 1 wykonawcy w dywizjonach SS powinny być około 5-10 km poza rejonem SS. Uderzenia te mogą poprzedzać I UJ do kilku godzin. Skalkulować metodę :

- czas osiągnięcia got. do I UJ;
- ocenić podjętą decyzję do wykonania I UJ.

Uwaga:

Zwrócić uwagę na to, aby wszyscy wykonawcy wzięli udział w I starcie, łącznie z tymi, którzy brali udział w uderzeniach selektywnych, natomiast w II starcie około 1/2 wykonawców.

Ocenić metodę osiągnięcia gotowości i wykonania II startu /zad.nr 5/ oraz zwrócić uwagę aby cele były przekazane przed wykonaniem I UJ.

Celami tymi powinny być obiekty których współrzędne nie ulegną zmianie do czasu wykonania uderzenia /np. zgrupowania wojsk/.

3. Wykonanie selektywnych i pierwszego uderzenia jądrowego ..... 90'

Czas operacyjny 7.30 1.09.

Miejsce SD 7 ABROT - 8 km pld.-zach ORZYSZ.

Brygada znajduje się w zasadniczym rejonie SS w gotowości nr 3. Po 1 plutonie startowym z każdego dywizjonu są w gotowości do zajęcia SS poza rejonem. Rozwinięta jest łączność przewodowa do przygotowanych SS.

Uwaga: Urzutowanie rakiet zgodnie z podziałem dokonany przez słuchaczy.

Kierownik ćwiczenia po 10' podaje dowódcom brygad:

- b"1" 0641 40-P x = 5978150 y = 4400000 z = 100
- SD JKA 1027 40-P X = 5984900 y = 4380700 z = 100

**KOLOROWE JARMARKI**

Słuchacze w roli dowódców brygad powinni przekazać sygnał dla dywizjonów. Poczym powinni przyjmować meldunki o wykonywanych kolejnych przedsięwzięciach przez wykonawców.

----

W toku otrzymywania niżej wymienionych celów powinni nakazać po wykonaniu startów załadować wyrzutnie i osiągnąć nimi gotowość w zasadniczym RSS do wykonania startów w ramach I UJ.

Kierownik ćwiczenia podaje:

- po 15'
  - b "1" 0640 P-300 x = 5980950 y = 4403300 z = 90
  - b "1" 0642 P-300 x = 5974800 y = 4408100 z = 110
- po 10'
  - lot NB 0650 P-300 x = 5986100 y = 4376699 z = 50
  - B"NH" 1017 P-40 x = 5949800 y = 4364400 z = 90
  - B"NH" 1018 P-40 x = 5926200 y = 4361950 z = 90
  - B"NH" 1019 P-40 x = 5928800 y = 4335100 z = 90

Uwaga: Słuchacze winni korzystać z tabel kodowych i po zakodowaniu przekazywać cele dla dywizjonów. W sztabach winny cele być nanoszone na mapę i obliczane skutki uderzeń. Słuchacze powinni również podjąć decyzję dotyczącą przydziałów celów ~~zgrn~~

- po 10'
  - Wojska /DZ<sub>B</sub>/ 2110 P-40 x = 5921700 y = 4346200 z = 100
  - Anulować cel 0642 przyjąć cel
  - b"1" 0643 x = 5978250 y = 4402300 z = 120
  - Wojska /DZ<sub>B</sub>/ 2171 P-300 x = 592300 y = 4351500 z = 90
  - " - 2172 P-300 x = 5919050 y = 4352100 z = 120
  - " - 2173 P-40 x = 5917800 y = 4338050 z = 100

Uwaga: W sztabach należy sprawdzić czy istnieje konieczność przy wykonywaniu startów do DZ rozłożenia ich w czasie.

- po 10' Anulować cel 2173
- po 15' Skład AS 0818 P-300 x = 5941700 y = 4362600 z = 120  
Ląd.smigł.1113 P-40 x = 5916950 y = 4382800 z = 90
- po 5' Wykonać "Pochmurne niebo"
- po 10' b"L" 0643 x = 5977200 y = 4400000 z = 120
- po 5' B"MI" 1019 x = 5927000 y = 4332100 z = 90
- po 3' dokonać porównania czasu  
np. Uwaga! podaje ZEBAR za 3' 12.30
- po 2' Uwaga! za 1' 12.30 poczym Uwaga! Czas!
- po 3' **CZERWONY PIES** 12.40

Słuchacze powinni potwierdzić uzgodnienie czasu i potwierdzić wykonanie I UJ o 12.40 jak i również o osiągnięciu gotowości Nr 1 i wykonywaniu poszczególnych czynności do wykonania i o wykonaniu do I i II startów w ramach I UJ.

4. Zakończenie i instruktaż do zajęcia nr 4 ..... 25'

1. Omówić przebieg i przygotowanie się słuchaczy do zajęć.  
Zwrócić uwagę na zaistniałe niedociągnięcia oraz na wykonywane dokumenty a także przedstawić podział czynności w czasie kierowania uderzeniami.
2. Treść instruktażu.  
Zapoznać się z założeniem i wykonać nakazane w nim prace.  
Przygotować się do kierowania uderzeniami do celów w ruchu.
3. Przystudiować "Instrukcję kierowania uderzeniami rakiet do celów w ruchu!"

ZALOŻENIE Nr 4

Sytuacja na godz. 15.00 3.09.

I

7 ABROT po wykonaniu zadań w ramach pierwszego uderzenia jądrowego frontu wieczorem 1.09 zajęła zapasowy rejon stanowisk startowych, pld. PISZ. ~~zapasowy kraj~~

W wyniku odwetowych uderzeń jądrowych nieprzyjaciela poniosła następujące straty:

- sztab 1 drt - zniszczony całkowicie;
- 2 pl z 3 bs - zniszczony całkowicie;
- bateria techniczna 1 drt - ształy w sprzęcie około 50 % w ludziach 80 %.

W pierwszym uderzeniu jądrowym zużyto 13 rakiet /7x40 kt, 6x100 kt/.

W dniu 2.09 do brygady dowieziono 3 rakiety w gotowości nr 4/2x40 kt, 1x300 kt/.

W godzinach rannych 3.09 brygada wykonała dwa pojedyncze uderzenia /1x40 kt, 1x300 kt/.

O godz. 15.00 3.09 dowódca brygady otrzymał "Zarządzenie bojowe Szefa WRiA 7 A nr 05" z którego wiadomo:

1. PGA po poniesieniu znacznych strat w wyniku uprzedzających uderzeń jądrowych "WSCHODNICH" przechodzi do obrony na wcześniej rozbudowanej rubieży obronnej wzdług granicy państwowej, wykorzystując do jej obsadzenia Wycofujące się wojska, które włamały się uprzednio w głąb terytorium "WSCHODNICH".

W pasie natarcia 7 A organizuje pospiesznie obronę pozostałymi siłami 1 KA /B/ oraz podporządkowanej mu 5 GP /WB/ na rubieży pin. OSTRÒDA, ILAWA, BRONICA.

Wykonane w godzinach rannych przeciwuderzenia siłami 16 DZ /B/ w kierunku BRODNICA - LUBAWA w celu odblokowania okrążonych w NW. MIASTKU LUBAWSKIM sił z 5 GP i stworzenia warunków do organizacji obrony w oparciu o rubież jezior na odcinku IŁAWA-BRODNICA, zostało załamane.

2. Związki taktyczne 7 A po odtworzeniu gotowości po wykonanych na nie przez nieprzyjaciela uderzeniach jądrowych realizują postawione zadania. Do godzin południowych 3.09 oparowały i rubież: 2 km pîn. OSTRÒDA, wyl. IŁAWA, rz. DRWĘCA w rej. pîn. JAJKOWO /0800/, LIDZBARK, KŁOŚNICA.

3. 7 ABROT w ciągu nocy 3-4.09 zająć rejon stanowisk startowyc: wyl. jez. SERWENT /5280/, wyl. KOBULTY /6000/, tryg. 185. /5208/, SZCZEPANKOWO /5696/. Marsz wykonać po drodze PISZ, RUCIANE NIDA, MIĘTKIE /4804/.

O godz. 6.00 4.09 przyjąć na punkcie spotkania - rozwidlenie dróg 2 km pîd. BISKUPIEC /6896/ pięć rakiet w gotowości nr 4 /3x40 kt, 2x300 kt/.

W brygadzie posiadać jeden pluton z rakieta o mocy 40 kt w gotowości do zwalczania środków napadu jądrowego nieprzyjaciela.

Do godz. 10.00 4.09 doprowadzić do gotowości nr 2 dwie rakiety każda o mocy 300 kt w gotowości do zwalczania kolumn nieprzyjaciela. Przewidywany rejon wykonywanych zadań na zachód od rubieży WISŁY do rubieży BYTÒW-ZŁOTÒW.

Dane dotyczące współpracy z lotniskiem zostaną dostarczone dodatkowo.

Położenie wojsk na 12.00 3.09 - kalka /załącznik nr 2/.

## II

## Praca do wykonania:

1. Zorganizować rekonesans i marsz do nowego rejonu stanowisk startowych.
2. Dokonać podziału rakiet.
3. Być w gotowości do:
  - przedstawienia kalkulacji dotyczących rekonesansu, marszu oraz ruchu rakiet;
  - postawienia zadań podległym oddziałom i pododdziałom;
  - kierowania uderzeniami rakiet podczas wykonywania uderzeń do celów w ruchu.

## OPRACOWANIE METODYCZNE

do zajęcia nr 4

TEMAT: "DZIAŁANIE BRYGADY W TOKU OPERACJI"C E L: Zapoznać słuchaczy z problemami działania brygady po wykonaniu I UJ.

Nauczyć wykonywania uderzeń grupowych i do ruchomych celów naziemnych.

ZAGADNIENIA I PODZIAŁ CZASU:

1. Sprawdzenie przygotowania się ćwiczących do zajęć ..... 20'
2. Organizacja przesunięcia brygady do nowego rejonu SS ...50'
3. Rozwinięcie drot z marszu i wykonanie pojedynczych uderzeń .....40'
4. Wykonanie uderzeń do ruchomych celów naziemnych ..... 40'
5. Zakończenie zajęcia i omówienie ćwiczenia ..... 50'

---

 R A Z E M - 200

1. Sprawdzenie przygotowania się słuchaczy do zajęć ..... 20'

a/ Sprawdzić wykonanie nakazanych prac na nauce własnej.

b/ Skontrolować wiadomości teoretyczne poprzez pytania.

1. Podać i omówić zasadnicze sposoby wykonania uderzenia grupowego.

Odp. - Instrukcja kierowania uderzeniami - Art. 584/76, str.6

2. Wymienić i omówić warianty wyznaczania punktów przygotowania danych do celów grupowych.

Odp. "Użycie WRiA w walce i operacji" - str. 25.

3. Jakie przedsięwzięcia obejmuje przygotowanie i wykonanie uderzeń do ruchomych celów naziemnych?

Odp. Instrukcja "Zwalczanie ruchomych celów rakietami" - str. 20.

c/ Wprowadzenie do zajęć

BROT po wykonaniu zadań w ramach I UJ wieczorem 1.09 zajęła zapasowy rejon alarmowy. W wyniku uderzeń odwetowych na zasadniczy rejon SS poniosła straty. W brygadzie przeprowadzono likwidację skutków uderzeń jądrowych. Dowódca brygady powinien w tej sytuacji podjąć decyzje dotyczącą odtworzenia dowodzenia w 1 drot lub też dokonać reorganizacji.

Uwaga: Metodą dyskusji ustalić rozwiązanie dotyczące sytuacji w 1 drot po uderzeniach odwetowych.

Pomimo skomplikowanej sytuacji brygady wykonywała kolejne uderzenia rakietowe.

## 2. Organizacja przesunięcia brygady do nowego rejonu SS ... 50'

### 1. Wprowadzenie:

a/ O godz. 15.00 3.09 dowódca BROT otrzymał kolejne zadanie. Jest godzina 17.00 3.09 dowódca podjął decyzje do przegrupowania.

Uwaga metodyczna: Wyznaczyć dowódcę do zreferowania decyzji do przegrupowania a następnie dowódcę dywizjonu. Wyznaczeni powinni meldować wg punktów rozkazu podanego w załączniku nr 3 oraz kalkulacji w części graficznej planu przeprowadzenia ćwiczenia.

Uwzględniając:

- przegrupowanie kolejno dywizjonami;
- rakiety powinny być załadowane na wyrzutniach;
- pododdziały powinny być w gotowości do rozwinięcia z marszu.

Zagadnienie przerobić metodą jak przegrupowanie do rejonu wyjściowego w zajęciu nr 1 wyznaczając również dowódców drot do zameldowania swoich decyzji. Zwrócić uwagę aby w ugrupowaniu drot po wozie dow. dcy były baterie startowe z rakietami.

b/ Wykładowca wprowadza w sytuację:

- jest godzina 23.30 3.09. Brygada kontynuuje przegrupowanie do nowego rejonu SS;
- podaje cele w czasie operacyjnym, kiedy przegrupowuje się dywizjon posiadający rakiety zgodnie z decyzją słuchaczy.

Skład AS	0715 P-300	x = 5958300	y = 4323100	z = 110
Zgrup.	1219 P-40	x = 5937200	y = 4369300	z = 35
wojsk.	1220 P-300	x = 5929800	y = 4372600	z = 100
	1221 P-40	x = 5929800	y = 4372600	

Uwaga: Słuchacze w roli dowódcy brygady powinni przekazać cele dla wykonawców. Dowódca przegrupowującego się drot powinien podjąć decyzje do rozwinięcia się z marszu i meldować o wykonaniu zadania.

Ugrupowanie marszowe dywizjonu - dowódca z wozem dowodzenia i SPD;

- baterie startowe z raketami;
- sztab z pozostałymi siłami drot.

Dowódca drot powinien kierować wykonaniem zadań natomiast szef sztabu kontynuować marsz z niebiorącą udziału w uderzeniach resztą drot.

#### 4. Wykonanie uderzeń do ruchomych celów naziemnych ..... 40'

Wprowadzenie do zajęcia:

Jest godzina 8.00 4.09.

Brygada całością sił osiągnęła gotowość w rejonie SS.

Uwaga metodyczna:

Wykładowca nakazuje przygotować w sztabach mapy i czasomierze, następnie podaje dane za pilota samolotu ŁABA - ja 25 - UWAGA Stój! - KRATA 003 - 5456 - 060.

Po upływie 11' podaje treść drugiego meldunku

ŁABA - ja 25 - UWAGA Stój! - KRATA - 5663

Rozwiązanie: -  $P_{s_1} - x = 5958730 \quad y = 3678030 \quad z = 170$

$P_{s_2} - x = 5951600 \quad y = 3677400 \quad z = 150$

Patrz kolejność wykonywanych czynności przez sztaby "Zwalczanie ruchomych celów naziemnych raketami" Art. 586/76 - str.20.

#### 5. Zakończenie ćwiczenia ..... 50'

Omówić ogólnie właściwości użycia ABROT w operacji zaczepnej.

Między innymi podkreślić ~~se~~:

- BROT<sup>1951</sup> jako jedyny w dyspozycji dowódcy armii środek przenoszenia broni jądrowej;
- przegrupowanie BROT jako jednego z pierwszych ZT do rejonów wyjściowych skąd może również wykonać uderzenia;
- możliwości brygady oraz osiąganie gotowości do I UJ;
- rolę sztabów WR, brygady i dywizjonów podczas kierowania uderzeniami raket oraz wykonania uderzeń selektywnych;
- wyznaczanie obiektów zapasowych i zasadniczych;
- możliwości utrzymywania raket w gotowościach;
- cel przeprowadzonego ćwiczenia i elementy działalności brygady które nie zostały szczegółowo przerobione /w szczególności elementy zabezp. działań bojowych oraz udział szefów rodzajów wojsk brygady/.

ZARZĄDZENIE  
DO ZABEZPIECZENIA DZIAŁAŃ BOJOWYCH MARSZU ... ABROT  
Nr ... SD ...

W celu zabezpieczenia marszu dowódca brygady

r o z k a z a ł :

1. W zakresie rozpoznania drogi marszu

Grupa rekonesansowa w pełnym składzie wymaszerować na sygnał "... " celem rozpoznania drogi marszu i od ... rozpocząć rozpoznanie rejonu wyjściowego.

Po drodze marszu rozpoznać rejon

- odpoczynku /ów/ długiego ...
- odpoczynków krótkich ...
- rozpoznać nośność mostów na drodze marszu ...

2. Obrona przeciwlotnicza

Mieć włączone odbiorniki R-311 w sieci dostrzegania.

Baterię plot przydzielić

do 1 drot -1 pl.plot

do 2 drot -2 pl.plot

do baterii techn. - 3 pl.plot /bez 5 i 6 dr PKM/

ochronę plot SD zorganizować 5 i 6 dr PKM

PKM-2 rozwijać z marszu do odparcia ataku samolotów oraz w rejonie krótkich odpoczynków.

W pododdziałach wydzielić 1/3 sił do zwalczania niskolejących celów powietrznych.

3. Obrona przed bronią masowego rażenia

W czasie marszu przeprowadzić rozpoznanie skażeń i zakażeń:

- w sztabie brygady i grupie rekonesansowej siłami plutonu chemicznego brygady.

W pozostałych oddziałach i pododdziałach siłami drużyn schemizowanych.

W przypadku uderzeń jądrowych na kolumny:

GER zbierze się na sygnał "RARUNEK" w nakazanym miejscu.

#### 4. Inżynierska rozbudowa i maskowanie

Wysłać k.m.inż. /bez BiM/ natychmiast do RSS nr ...  
z zadaniem przystąpienia /o zeroku/k do wykonania ukryć  
dla sprzętu na POT 1 i 2 drot.

#### 5. Zabezpieczenie techniczne

Wszystkie krótkie odpoczynki wykorzystywać na przegląd  
stanu technicznego pojazdów mechanicznych oraz zamocowania  
sprzętu.

W wypadku awarii jeżeli czas naprawy nie przekracza 20 min.  
holować do rejonu odpoczynku krótkiego, a jeżeli przekracza  
holować do rejonu SS nr ...

#### 6. Zabezpieczenie kwatermistrzowskie

Przed wyjazdem wydać wojsku gotowaną strawę. Po przybyciu do  
rejonu SS nr ... wydać wojsku także gorącą strawę.

Rejony żywnościowe uzupełnić na KSD.

Paliwo w miarę potrzeby uzupełniać z kanistrów w rejo-  
nach odpoczynków krótkich i odpoczynku długiego.

Po zajęciu rejonu wyjściowego uzupełnić paliwo w pojazdach  
i kanistrach z cystern.

Puste cysterny wysłać do m. GRAJEWO celem uzupełnienia do  
pełnego stanu.

#### 7. Organizacja dowodzenia

Dowodzenie zorganizowane będzie z ruchomego SD na czele  
kolumny.

W okresie przegrupowania odbiorniki radiowe R-311, włączone  
będą do sieci ~~zawra~~ ostrzegania 3 KOPEK i sieci radiowej po-  
wiadamywania i ostrzegania 7 ARMII.

Do łączności z przełożonymi wykorzystywać będą istniejący sys-  
tem łączności radiotelefonicznej GWL:

włączając się radiotelefonem K - 1 do poszczególnych GWL na  
drodze marszu.

Ponadto utrzymywał będę łączność radiową na ...

Do łączności z oddziałami i pododdziałami brygady używać r/st  
UKF małej mocy przekazując krótkie sygnały dowodzenia.

Rejon SD po zajęciu rejonu wyjściowego /mapa/.

SZEF SZTABU ... ABROT

Załącznik:

.....

1. Plan przeprowadzenia ćwiczenia - Mapa 1:200 000.

Wykonano w 2 egz.

Egz.nr 1-2 Bibl.gł.OZS

Wyk.mjr Bartczak

Druk.J.W.

Nr ks.0214/Art.

N-33-18	N-34-13	14	15	16	17	18
24	19	20	21	22	23	24
	25	26	27	28	29	30

Wykonano w 2 egz  
 Egz nr 1-2 Bibl. gł. OZS  
 wyk. mjr Bartczak  
 Druk. J.W.  
 Nr ks. 0214/Art.

