



Grey Scale #13



A 1 2 3 4 5 6 M 8 9 10 11 12 13 14 15 B 17 18 19

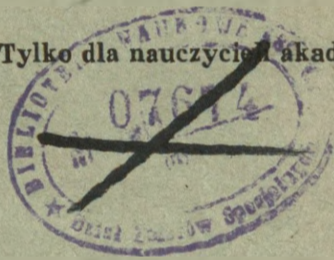
# AKADEMIA SZTABU GENERALNEGO WP

WYDZIAŁ WOJSK LĄDOWYCH

**JAWNE**

~~\_\_\_\_\_~~  
~~\_\_\_\_\_~~  
Egz. Nr 20

Tylko dla nauczycieli akademickich



## ĆWICZENIE GRUPOWE Nr 2 (21a)

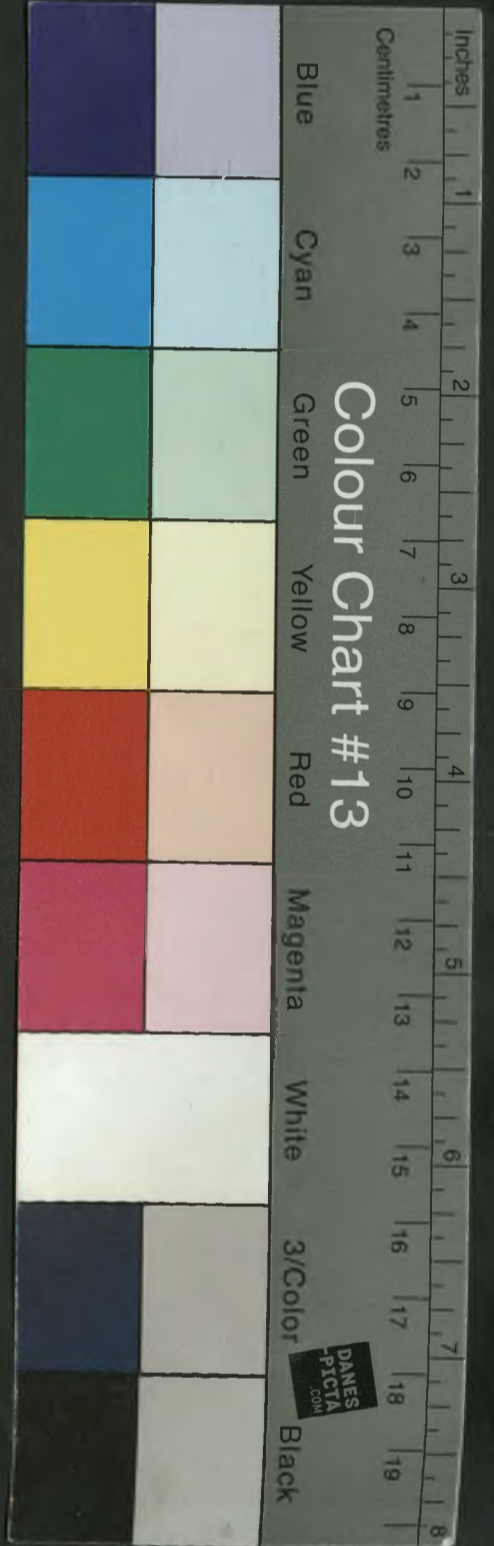
Temat: OBRONA BATALIONU PIECHOTY

Opracowanie metodyczne

BIBLIOTEKA NAUKOWA ASG WP  
Archiwum Usługi Zbiórów Specjalnych

Nr ewid. \_\_\_\_\_

**45067**



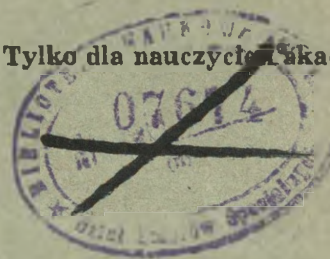
# AKADEMIA SZTABU GENERALNEGO WP

WYDZIAŁ WOJSK LĄDOWYCH

**JAWNE**  
[REDAKTED]  
[REDAKTED]  
[REDAKTED]

Egz. Nr 20

Tylko dla nauczycieli akademickich



## ĆWICZENIE GRUPOWE Nr 2 (21a)

Temat: OBRONA BATALIONU PIECHOTY

Opracowanie metodyczne

BIBLIOTEKA NAUKOWA ASG WP  
Archiwum i Centrum Zbiorów Specjalnych

Nr ewid. \_\_\_\_\_

45067

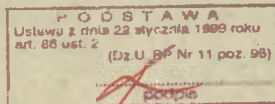
BIURO KARTOGRAFICZNE  
ul. Dąbrowskiego 24  
00-100 Warszawa

Opis załączników

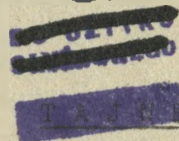
1. Szkic na kalce nr 0258/WW, na 2 ark.  
Położenie wojsk własnych i wiadomości  
o nieprzyjacielu o 16.00 20.4.
2. Szkic na kalce nr 0257/WW, na 1 ark.  
Położenie wojsk własnych i wiadomości  
o nieprzyjacielu o 8.30 21.4.
3. Mapa nr 0254/WW, skala 1:25 000 na 9 ark.  
Mapa robocza dowódcy bp.
4. Mapa nr 0255/WW skala 1:25 000 na 4 ark.  
Położenie wojsk własnych i wiadomości  
o nieprzyjacielu o 8.30 21.4.
5. Mapa nr 0256/WW skala 1:25 000 na 9 ark.  
Mapa robocza dowódcy bp.



AKADEMIA SZTABU GENERALNEGO WP  
WYDZIAŁ WOJSK LĄDOWYCH



**JAWNE**



ZATWIERDZAM  
SZEF KATEDRY TAKTYKI OGÓLNEJ

Egz.nr...20

/-/ płk dypl. WITOLD WÓJCIK

Tylko dla nauczycieli akademickich



ĆWICZENIE GRUPOWE Nr 2 /21a/

Temat: OBRONA BATALIONU PIECHOTY

Opracowanie metodyczne

BIBLIOTEKA NAUKOWA ASB 87  
Archiwum Działu Zbiarów Specjalnych

Nr ewid. 45067

**PRZEKLASYFIKOWANO**  
**Protokół Nr 12657**

KIEROWNIK ZAKŁADU  
DZIAŁAŃ BOJOWYCH PUŁKU

/-/ płk dypl. Stefan TRETYN

WARSZAWA

1985r.

SKŁAD ZESPOŁU AUTORSKIEGO

- |                                      |       |
|--------------------------------------|-------|
| 1. kpt. dypl. Wojciech PRZEDWOJEWSKI | KTO   |
| 2. ppłk dypl. Wiesław KULMA          | KDow. |

SPIS TREŚCI

1. Plan przeprowadzenia ćwiczenia - część opisowa
2. Opracowania metodyczne zajęć z taktyki ogólnej i służby sztabów.
3. Założenie nr 1 wraz z załącznikami
4. Wytyczne dowódcy 1 pz do współdziałania
5. Założenie nr 2 wraz z załącznikami.

Załączniki:

1. "Mapa robocza dowódcy 1 bp"
2. Położenie wojsk własnych i wiadomości o nieprzyjacielu o 8.30, 9.15  
21.4
3. "Mapa robocza dowódcy 1 bp" /decyzja/

PLAN PRZEPROWADZENIA ĆWICZENIA

/część opisowa/

Mapy: 1 : 25 000  
N-34-102-C-a, b, c, d  
N-34-102-D-a, c  
N-34-114-A-a, b  
N-34-114-B-a

1 : 25 000

34-102-C-c, d

34-114-A-a, b

I. TEMAT: OBRONA BATALIONU PIECHOTY

II. CELE SZKOLENIOWE:

1. Nauczyć kandydatów umiejętnego posługiwania się posiadaną wiedzą teoretyczną w praktycznym rozwiązywaniu określonych sytuacji taktycznych.
2. Uczyć organizacji obrony ze szczególnym uwzględnieniem tworzenia systemu ognia przeciwpancernego.
3. Uczyć kandydatów w roli dowódcy batalionu:
  - organizacji współdziałania;
  - dowodzenia pododdziałami batalionu w toku walki obronnej.
4. Doskonalić umiejętności prowadzenia mapy roboczej i nanoszenia decyzji.

III. FORMA: Ćwiczenie grupowe w sali i w terenie.

IV. ZAGADNIENIA SZKOLENIOWE

1. Wypracowanie decyzji przez dowódcę bp do obrony.
2. Rekonesans dowódcy bp, postawienie zadań, organizacja współdziałania.
3. Opracowanie decyzji i rozkazu bojowego dowódcy bp do obrony.
4. Kierowanie walką bp w obronie.

V. WSKAZÓWKI ORGANIZACYJNO-METODYCZNE

1. Eksponowane problemy wynikające z rozkazu MON na 1985r.:
  - a/ "... zwiększenie nacisku na umiejętną organizację działań obronnych w bezpośredniej styczności z nieprzyjacielem...";
  - b/ "... uporczywe utrzymywanie ważnych pozycji i rubieży, z aktywnymi i manewrowymi formami prowadzenia walki obronnej..."
2. Ćwiczenie opracowano na podstawie "Regulaminu walki" cz.I Pf 1646 wyd. 1984, "Planu tematycznego kursu przygotowawczego..." Pf 5766, wytycznych komendanta ASG WP do szkolenia i ustaleń komendanta Wydziału Wojsk Lądowych dotyczących szkolenia w 1985r.
3. Zajęcia 1 i 3 są prowadzone na salach, a 2 i 4 w terenie.
4. Każde zajęcie należy poprzedzić wyczerpującym instruktażem prowadzonym przez kierownika zakładu.
5. Wykładowcy przed zajęciami prowadzą instruktaż, w czasie którego określają zakres i sposób przygotowania się kandydatów.
6. W omówieniu każdego zajęć zwracać uwagę na podkreślenie zasadniczego problemu i metody jego rozwiązania.

VI. WARUNKI ORGANIZACJI ĆWICZENIA:

1. 1/1 pz /ćwiczący/ nacierał w pierwszym rzucie pułku, który od godzin rannych 20.4 rozwijał natarcie w kierunku CHROSTOWO WIELKIE - SOKOŁOWO.
2. 1 bp przechodzi do obrony w ramach 1 pz na jego prawym skrzydle.
3. Zadanie przejścia do obrony 1 bp otrzymuje o 16.00 20.4. Gotowość systemu ognia osiąga do 20.00 20.4, a gotowość rozbudowy inżynierskiej rejonu obrony batalionu do 4.00 21.4 - wykonanie prac pierwszej kolejności.
4. Szerokość rejonu obrony batalionu wzdłuż przedniego skraju - 5 km, głębokość 3 km.
5. 1 bp ukompletowany w sile żywej i sprzęcie w 75%.
6. Ukompletowanie przydzielonego dh 90%.
7. Działania prowadzone są w warunkach zagrożenia użyciem BMR.

VII. SKŁAD STRON:

A. "ZACHODNI"

- w bezpośredniej styczności 4 BZ /41 mbz, 42 bz, 43 bz, 44 bcz/ z tego przed frontem przechodzącego do obrony batalionu siły 42 bz ukompletowane w sprzęcie i w ludziach w 65%;

- z momentem wprowadzenia do walki sił 5 DPanc /NZ/ na kierunku obrony 1 bp nacierać będą siły 41 mbz w składzie do dwóch kz z czołgami wy-konując uderzenie na lewoskrzydłową kompanię, ukompletowanie nieprzyjaciela 65%;

- ponadto liczyć się należy z wykonaniem pomocniczego uderzenia siłami do kompanii z 42 bz na prawoskrzydłową kompanię w celu uniemożliwienia manewru siłami i środkami batalionu;

- na kierunku obrony prawego sąsiada 3/2 pz uderzają siły 44 bcz;

- na kierunku obrony 2 batalionu uderzają podchodzące z głębi siły 5 DPanc - pododdziały 6 BPanc.

B. "WSCHODNI"

- 1 pz w składzie etatowym z 1 pa /bez 3 dh/, wyposażony w BWP;

- ukompletowanie w ludziach i sprzęcie - 75%

VIII. ZAMIAR STRON:

A. "ZACHODNI"

1. "ZACHODNI" pierwszorzutowymi ZT dążą do załamania natarcia "WSCHODNICH" na rubieży: zach. KOSMÓWKA /8179/, zach. PSZCZÓŁKI-CZUBAKI /7976/, ŁYSAKOWO, HUMIĘCINO-ANDRYCHY /7373/. Jednocześnie przegrupowują siły z bezpośredniej styczności oraz podciągają z głębi 5 DPanc celem przejścia do natarcia w kierunku MŁAWA, pld. GRUDUJSK, PRZASNYSZ.

2. 4 BZ prowadzi działania obronne na kierunku PRZYWILICZ PIEGŁOWO i częściowo załamała natarcie 2 i 1 pz stwarzając warunki wprowadzenia do walki siły 5 DPanc.

3. Dowódca 4 BZ zamierza: do godzin wieczornych 20.4 ostatecznie załamać natarcie 1 pz na rubieży PSZCZÓŁKI-CZUBAKI, ŁYSAKOWO, HOMIĘCINO-ANDRYCHY. W godzinach nocnych odtworzyć zdolność bojową wyprowadzonego z walki 41 mbz i o świcie 21.4 wykonać nim uderzenie na lewym skrzydle 5 DPanc w kierunku PURZYCE-POMIANY /7972/, SZCZEPANKI /7384/, współdziałając z 6 BPanc rozbić część sił 1/1 pz. Jednocześnie odtworzonymi odwodami z pododdziałów będących w bezpośredniej styczności aktywnie zabezpieczyć lewe skrzydło nacierających sił głównych 5 DPanc poprzez wykonanie uderzeń pomocniczych.

4. Dowódca 41 mbz zamierza po odtworzeniu zdolności bojowej o świcie 21.4 przejść do natarcia na lewym skrzydle 6 BPanc. Wykonując uderzenie dwoma kz w pierwszym rzucie we współdziałaniu z 63 bcz rozbić kompanijny punkt oporu 1/1 pz w rejonie zabudowania przy drodze/7775/, 500 m zach. żwirownia /7675/, wzg 173,0. Następnie wprowadzając do walki kolejne siły z marszu rozbić siły broniące punktu oporu w głębi, po czym przejść do pościgu w kierunku: PRZYWILICZ, CHROSTOWO WIELKIE /7581/.

B "WSCHODNI"

1. Wobec groźby wykonania uderzenia przez nieprzyjaciela w lewe skrzydło 1 DZ /WP/ dowódca dywizji zamierza uderzeniami lotnictwa i ogniem artylerii obezwładnić siły 5 DPanc w czasie przygrupowania oraz uniemożliwić odtwarzanie odwodów przez siły będące w bezpośredniej styczności. Dwoma pułkami w pierwszym rzucie przejść do obrony na rubieży PAWŁOWO-KOŚCIELNE /8280/, kol. ŁYSAKOWO, PRZYBYSZEWÓ i nie dopuścić do przerwania się nieprzyjaciela w kierunku MŁAWA, KRASNE.

2. Dowódca 1 pz zamierza: główny wysiłek obrony skupić w rejonie pld. PSZCZÓŁKI-SZERSZENIE, HUMIECINO-ANRYCHY, STRYJEWÓ WIELKIE. Ogniem artylerii dezorganizować podchodzenie nieprzyjaciela z głębi oraz utrudniać organizację natarcia siłom będącym w bezpośredniej styczności. Przejść do obrony rejonu PSZCZÓŁKI-CZUBAKI, PRZYBYSZEWÓ, WOLA WIERZBOWSKA i nie dopuścić do przerwania się nieprzyjaciela w kierunku PIEGŁOWÓ, ZIELONA. W wypadku przerwania się nieprzyjaciela na kierunku HUMIECINO, STRYJEWÓ WIELKIE rozbić go kontratakami drugiego rzutu, a następnie odtworzyć przedni skraj obrony. Pułk ugrupować w dwa rzuty, mając w pierwszym rzucie 1 i 2 bp.

UKŁAD ĆWICZENIA GRUPOWEGO Nr 2

Nr zajęcia przedmiot	Treść zajęcia	Ilość godzin miejsce prowadz
1	2	3
1/TO	Wypracowanie decyzji przez dowódcę bp do obrony /analiza zadania, kalkulacja czasu, ocena sytuacji/.	3 - sala
2/TO	Rekonesans dowódcy bp /organizacja systemu ognia, sprecyzowanie decyzji, postawienie zadań, organizacja współdziałania/.	6 - teren
3/SSz	Opracowanie decyzji i rozkazu bojowego dowódcy batalionu do obrony	2 - sala
4/TO	Kierowanie walką bp w obronie: a/ walka o utrzymanie czołowych punktów oporu; b/ organizacja i wykonanie kontrataku	6 - teren
RAZEM ĆWICZENIE		17

IX. STOSUNEK SIŁ

1. Na kierunku głównego wysiłku obrony.

Wojska własne		Wyszczególnienie	Nieprzyjaciół		Stosunek sił
Pododdziały	Liczba		Liczba	Pododdziały	
2,3 kp, dh	140	Ludzie	210	do dwóch kz z 41 mbz	1 : 1,4
1 pz, bm 120 mm	16	Artyleria do ognia pośredniego	20	45 da, bm z 41 mbz, kz z 42 bz	1 : 1,25
	15	BWP i środki ppanc do czołgów i wozów bojowych npla	29	bm z 42 bz	1 : 1,9

2. Na całą głębokość obrony 1 bp

Wojska własne		Wyszczególnienie	Nieprzyjaciół		Stosunek sił
Pododdziały	Liczba		Liczba	Pododdziały	
1 bp, dh	230	Ludzie	360	41 mbz	1 : 1,6
1 pz, bm 120mm	16	Art.do ognia pośredniego	26	45 da, bm 41 mbz, 2,5 kz z 42 bz,	1 : 1,6
	22	BWP i środki ppanc do czołgów i wozów bojowych npla.	46	bmz 42 bz ba z 65 da	1 : 2,1

OPRACOWAŁ

KIEROWNIK ZAKŁADU Dz.B.P.

/-/ kpt.dypl.W.PRZEDWOJEWSKI

/-/ płk.dypl.S. TRETYN

OPRACOWANIE METODYCZNE

Zajęcia nr 1 z taktyki ogólnej

I. TEMAT: "Wypracowanie decyzji przez dowódcę batalionu do obrony!"

II. CEL : 1. Nauczyć słuchaczy metody i treści pracy dowódcy batalionu podczas wypracowania decyzji do obrony w styczności z nieprzyjacielem.

2. Kształtować umiejętność logicznego myślenia.

III. FORMA: ćwiczenie grupowe w sali.

IV. CZAS : 3 godziny lekcyjne /135/

V. ZAGADNIENIA SZKOLENIOWE I PODZIAŁ CZASU:

1. Organizacja zajęć ..... - 10'
2. Analiza zadania ..... - 35'
3. Kalkulacja czasu ..... - 10'
4. Wydanie zarządzeń wstępnych ..... - 15'
5. Ocena sytuacji ..... - 55'
6. Omówienie zajęcia ..... - 10'

VI. WSKAZÓWKI ORGANIZACYJNO - METODYCZNE:

1. Na kilka dni przed zajęciami kandydaci pobierają założenie nr 1, mapy 1:25 000 oraz kalkę z naniesioną sytuacją.

2. Przygotowanie do zajęcia odbywa się według wytycznych zawartych w założeniu nr 1.

3. Zajęcie poprzedzić szczegółowym instruktażem i w razie konieczności udzielić konsultacji.

4. Po przerobieniu każdego zagadnienia dokonywać podsumowania ujmującego najważniejsze problemy.

5. Do każdego zagadnienia wyznaczać nowego referującego.

VII. PRZEBIEG ZAJĘCIA

1. Organizacja zajęcia ..... - 10'

Sprawdzić przygotowanie się słuchaczy do zajęć:

- prawidłowość wrysowania położenia na mapę;

- znajomość zadania batalionu

- znajomość sytuacji z 16.00 20.4.

2. Analiza zadania ..... - 35'

Ustalić ze słuchaczami kolejność i sposób pracy dowódcy 1 bp nad organizacją obrony.

Proponowane rozwiązanie:

- analiza zadania i kalkulacja czasu;

- sprecyzowanie i wydanie zarządzeń dla pododdziałów;

- ocena sytuacji i podjęcie decyzji z mapy;

- rekonesans i sprecyzowanie decyzji w terenie;

- postawienie zadań i organizacja współdziałania w terenie;
- kontrola i pomoc;
- meldowanie o gotowości systemu ognia i obrony.

Podać czas operacyjny - godz 16.00 20.4 i wyznaczyć słuchacza, który w roli dowódcy 1 bp analizuje zadanie. Następnie wykładowca zezwala innym słuchaczom na uzupełnienia, zwracając uwagę na wyciąganie wniosków przez referujących. W razie potrzeby wykładowca może przeprowadzić pokaz analizy zadania.

#### Proponowane rozwiązanie

1 pz przechodzi do obrony rejonu o szerokości 8,5 km i głębokości 9 km w bezpośredniej styczności z nieprzyjacielem celem osłony lewego skrzydła dywizji.

Zadanie pułku polega na niedopuszczeniu do rozcięcia ugrupowania dywizji i wyjścia nieprzyjaciela na jej tyły. Dowódca pułku zadanie to zamierza wykonać następująco: ogniem artylerii obezwładnić i dezorganizować natarcie podchodzących odwodów nieprzyjaciela. Dwoma batalionami piechoty w pierwszym rzucie przejść do obrony na dogodnej rubieży i załamać natarcie npla. Drugorzutowymi batalionami pogłębić obronę pułku. W wypadku stworzenia warunków do wykonania kontrataku rozbić npla w rejonie włamania uderzeniem sił drugiego rzutu pułku i odtworzyć poprzednie położenie. W przypadku niecelowości wykonania kontrataków przejść do obrony kolejnej pozycji i ostatecznie załamać natarcie npla. Dowódca pułku skupia główny wysiłek obrony na lewym skrzydle.

Z otrzymanego zadania wynika, że 1 bp przechodzi do obrony w pierwszym rzucie pułku. Batalion zamyka jeden z prawdopodobnych kierunków natarcia npla, zapewne odwodu 4 BZ. Uporczywa obrona nakazanego rejonu uniemożliwi włamanie się nieprzyjacielowi w ugrupowanie pułku i jego rozcięcie.

Batalion przechodzi do obrony z natarcia, a zadanie jego polega na niedopuszczeniu do przerwania się nieprzyjaciela w kierunku PURZYCE-POMIANY, PRZYWILICZ.

#### Wnioski:

1. Batalion powinien przerwać natarcie i przejść do obrony na dogodnych rubieżach terenowych.
2. Od wykonania zadania przez batalion zależy utrzymanie nakazanego rejonu obrony 1 pz.
3. Najcelowiej obronę zorganizować w oparciu o dogodną rubież terenową w rejonie PSZCZÓŁKI-CZUBAKI, kol. ŁYSAKOWO, wył. ZEMBRZUS WIELKI.
4. Z szerokości rejonu obrony i ukształtowania terenu wynika możliwość ugrupowania batalionu w dwa rzuty.
5. Z położenia pododdziałów wynika, że do pierwszego rzutu można wyznaczyć 1 i 2 kp.
6. Należy przewidzieć zabezpieczenie skrzydeł oraz luk, współdziałanie

szczególnie uzgodnić z lewym sąsiadem.

7. Natychmiast wydać zarządzenia dla pododdziałów w celu zajmowania punktów oporu.

3. Kalkulacja czasu ..... - 10'

Wykładowca wyjaśnia, że powyższą czynność może wykonać dowódca 1 bp, bądź szef sztabu w czasie kiedy dowódca bp prowadzi analizę zadania.

Proponowany układ

Obecnie jest godz. 16.00

Gotowość systemu ognia 20.00 20.4

Decyzję meldować o ~~18.00~~

Gotowość obrony ~~18.00~~ 21.4

Na wypracowanie decyzji posiadam 2 godz.

Na organizację systemu ognia posiadam 4 godz.,

Batalion na organizację obrony ma 12 godz, z tego 3 godz. czasu dziennego /zachód słońca 18.42/.

W tym okresie czasu należy:

- sprecyzować i wydać zarządzenia dla pododdziałów - 16.10 - 16.20
- ocenić sytuację i podjąć decyzję z mapy 16.20 - 16.40
- przeprowadzić rekonesans 16.40 - 17.40
- sprecyzować i zameldować decyzję 17.45 - 18.30
- postawić zadania bojowe 18.30 - 18.50
- wydać wytyczne zabezpieczenia działań bojowych 18.50 - 19.00
- zorganizować współdziałanie 19.00 - 19.30
- kontrola organizacji obrony przez pododdziały od 19.30

4. Wydanie zarządzeń wstępnych ..... - 15'

Proponowana treść zarządzeń:

1. Dowódca 1 kp uchwycić zachodni skraj PSZCZÓŁKI-CZUBAKI i po wyprawieniu 1 plp z pola minowego przejść do obrony punktu oporu 500 m pñn. PSZCZÓŁKI-CZUBAKI, pñn. PSZCZÓŁKI-SZERSZENIE, wył. PSZCZÓŁKI-GÓRNE.

O 17.10' oczekiwać na mnie w rejonie wzg. 187,4 /2877/.

2. Dowódca 2 kp wycofać się prawym skrzydłem na rubież zach. skraj lasku /7775 b/. Następnie przejść do obrony punktu oporu lasek, 500 m pñd.wsch. kol. ŁYSAKOWO, pñd. wzg. 173,2.

O 16.40 zameldować się na SDO 1 bp zach. PRZYWILICZ.

3. Dowódca 3 kp ostatecznie rozbić nieprzyjaciela w PRZYWILICZ, ześrodkować się na pñn. od PRZYWILICZ i przystąpić do odtwarzania zdolności bojowej, o 16.40 zameldować się na SDO 1 bp zach. PRZYWILICZ.

4. Artyleria wspierać walkę 1 i 2 kp z zajętych SO.

5. Ocena sytuacji ..... - 55\*

Czas operacyjny 16.20 2014. Dowódca 1 bp wysłuchał przedstawionej przez szefa sztabu kalkulacji czasu, nakazał przekazanie zarządzeń do pododdziałów. Sam przystąpił do oceny sytuacji.

Wyznaczony kandydat w roli dowódcy 1 bp przystępuje do oceny sytuacji. Ocenę sytuacji prowadzi fragmentami, wyznaczając do kolejnych fragmentów innych słuchaczy.

Proponowana treść

1. Ocena nieprzyjaciela.

Na kierunku natarcia batalionu częściowo rozbite pododdziały 4 BZ które poniosły ok. 35% strat, przechodzą do obrony na kolejnych rubieżach terenowych. Bezpośrednio przed frontem batalionu znajdują się pododdziały 42 bz i one zapewne pozostaną do godzin rannych 21.4. Sąsiedzi batalionu walczą z kolejnymi batalionami 4 BZ. Ugrupowana w jeden rzut 4 BZ odtwarza odwód z sił 41 mbz, który ześrodkowuje się w rejonie płn.wsch. NOSARZEWO-BOROWE. Odwód ten prawdopodobnie wykona uderzenie w godzinach rannych 21.4 na lewym skrzydle głównego zgrupowania podchodzącego z głębi. Nie wykluczone jest wykonanie przez odwody odtworzone w batalionach uderzeń z ograniczonym celem.

Zgrupowanie nieprzyjaciela siły 5 BPanc znajdujące się w rejonie zach. MŁAWA - może przejść do natarcia w nocy lub o świcie 21.4. Najbardziej prawdopodobny kierunek działania tych sił to MŁAWA, KRASNE, a więc na lewego sąsiada pułku i 2 bp. Jednak nie należy wykluczyć możliwości wykonania uderzenia tylko w pasie 1 pz, a w tym odwodu 4 BZ na lewe skrzydło 1 batalionu. Nieprzyjaciel zapewne mieć będzie w pierwszym rzucie na kierunku obrony 1 pz 6 BPanc, o czym świadczy działalność organów rozpoznawczych tej bragady - las /7281/.

Z szerokości i położenia rejonu obrony batalionu wynika, że może na niego wykonać uderzenie do dwóch batalionów nieprzyjaciela. Może to być batalion z 6 BPanc i odwód 4 BZ - 41 mbz lub odwód 4 BZ i siły 42 bz mogące wykonać uderzenie z ograniczonym celem /aby uniemożliwić manewr naszym siłom/.

Ponadto należy się liczyć z możliwością silnego oddziaływania lotnictwa, a głównie śmigłowców oraz wykorzystywania systemu rozpoznawczego typu ARGUS.

2. Ocena wojsk własnych

Pododdziały w dotychczasowych działaniach poniosły straty, w ludziach i sprzęcie - 25%. Z aktualnego położenia pododdziałów batalionu wynika, że najcelowiej do pierwszego rzutu użyć 1 i 2 kp z zadaniem przejścia do obrony punktów oporu - jak w treści zarządzeń.

3 kp po zniszczeniu nieprzyjaciela w PRZYWILCZ użyć do pogłębienia obrony batalionu - punkt oporu pld.wzg. 183,5, PRZYWILICZ, pld.zach. skraj ZEMBRZUS WIELKI. Kompanię można użyć do kontrataku, w przypadku włamania się w rejon obrony batalionu pododdziałów zmechanizowanych.

Dywizjon artylerii może być użyty do dezorganizacji podejścia npla, obezwładniania jego artylerii oraz zabezpieczenia wykonania kontrataku drugim rzutem. Należy również przewidzieć użycie jego do zabezpieczenia prawego skrzydła.

Plsap wraz ze szkolonymi pod względem saperskim drp z poszczególnych kompaniami można użyć do stawiania pól minowych. Możliwości ustawienia pól minowych mogą być zwiększone przez wydzielenie dodatkowych sił z drugorzutowych plutonów poszczególnych kompanii.

Wnioski:

- przejść do obrony nakazanego rejonu, mając 1 i 2 kp w pierwszym rzucie;
- 3 kp pogłębić obronę batalionu, przewidzieć użycie jej do kontrataku;
- zabezpieczyć ogniem artylerii, ppk i broni maszynowej luki między kompanijnymi punktami oporu.

### 3. Ocena sąsiadów

Na prawo 3/2 pz przechodzi do obrony rejonu pld. PAWŁÓWEK, KOSMÓKA, PAWŁOWO-PORĘBA. Istniejącą lukę między 1 batalionem a 3/2 pz należy zabezpieczyć ogniem artylerii oraz poprzez ustalenie współdziałania z lewoskrzydłową kompanią 3/2 pz.

Na lewo 2 batalion broni rejonu HUMIECINO-KOSKI, PRZYBYSZEWO, LEŚNIEWO DOLNE mając na prawym skrzydle 4 kp, z którą należy ściśle współdziałać w czasie walki o utrzymanie czołowych punktów oporu, jak i w czasie rozbijania nieprzyjaciela w wypadku włamania się go w rejon obrony batalionu. Lukę z 4 kp zabezpieczyć wspólnie z 2/1 pz ogniem artylerii, broni maszynowej i PPK.

Należy uzgodnić współdziałanie z 3 bp i bcz w wypadku zajmowania przez nie rubieży ogniowych lub wykonywania kontrataku.

Wnioski:

- nawiązać łączność i uzgodnić współdziałanie z 3/2 pz a szczególnie z lewoskrzydłową kompanią oraz uzgodnić współdziałanie z 4 kp 2 batalionu;
- wykorzystać działanie bcz i 3 bp w przypadku wykonywania kontrataku w rejonie obrony 1 batalionu.

### 4. Ocena terenu

Wykładowca przypomina, że w aktualnej sytuacji dowódca batalionu może dokonać oceny terenu jedynie na podstawie mapy - dotyczy to szczególnie terenu po stronie nieprzyjaciela oraz przedniego skraju obrony. Dopiero w czasie rekonesansu będzie możliwość wnikliwego przestudiowania terenu przez dowódcę.

Kierując się rozwiązaniem /mapa robocza/ teren rozpatrywać po stronie nieprzyjaciela i wojsk własnych według następującego układu:

a/ po stronie nieprzyjaciela:

- ogólny charakter terenu i jaki ma on wpływ na skryte podejście i możliwości działania wojsk nieprzyjaciela;

- drogi podejścia;

- najdogodniejsze kierunki działania pododdziałów czołgów;

- przypuszczalne rejony rozmieszczenia artylerii;

- kierunki przegrupowania się drugich rzutów

b/ po stronie własnej:

- ogólny charakter terenu i jego wpływ na organizację obrony, maskowanie i możliwość wykonania manewru;

- teren przed przednim skrajem obrony /pod kątem możliwości organizacji systemu ognia, prowadzenia obserwacji, pól martwych itp./;

- najdogodniejsze miejsca rozmieszczenia kompanijnych punktów oporu;

- rejony rozmieszczenia SO artylerii, drugiego rzutu, SDO batalionu, środków OFL, tyłów.

- miejsca ustawienia pól minowych

Ocena terenu winna zakończyć się następującymi wnioskami:

- teren w rejonie obrony jest dogodny do działania dla pododdziałów wyposażonych w transportery i również dla pododdziałów czołgów, a czołgi mogą najprawdopodobniej działać na lewym skrzydle;

- główny wysiłek obrony 1 bp skupić na lewym skrzydle;

- teren umożliwia skryte podejście pododdziałów npla ale jednocześnie kanalizuje jego ruch;

- dokładne rozmieszczenie elementów ugrupowania bojowego batalionu, organizację systemu ognia, ustawienie pól minowych określić w czasie rekonosansu.

W podsumowaniu podać, że na podstawie dotychczasowej pracy dowódca jest w stanie określić zamiar działania i przedstawić go na mapie.

6. Omówienie zajęcia ..... - 10'

- omówić braki i niedociągnięcia popełnione w czasie referowania przez kandydatów;

- przedstawić oceny za przygotowanie się indywidualne;

- przypomnieć temat kolejnego zajęcia i postawić zadania na naukę własną - uzupełnić kredkami mapy, przedstawić zamiar;

- ustalić termin instruktażu do kolejnego zajęcia.

STARSZY ASYSTENT KTO

KIEROWNIK ZAKŁADU  
DZIAŁAŃ BOJOWYCH PUŁKU

/-/kpt.dypl.Wojciech PRZEDWOJEWSKI

/-/ płk dypl.Stefan TRETYN

OPRACOWANIE METODYCZNE  
Zajęcia nr 2 z taktyki ogólnej

I. TEMAT: Rekonesans dowódcy batalionu. Organizacja systemu ognia, sprecyzowanie decyzji, postawienie zadań bojowych. Organizacja współdziałania.

II. CEL : Nauczyć szkolonych:

- taktycznej oceny terenu;
- prowadzenia rekonesansu;
- formułowania i stawiania zadań bojowych w terenie.

Doskonalić:

- umiejętności prowadzenia orientacji topograficznej;
- prowadzenia mapy roboczej.

III. FORMA: Ćwiczenie grupowe w terenie

IV. CZAS : 6 godzin lekcyjnych /270/

V. ZAGADNIENIA SZKOLENIOWE I PODZIAŁ CZASU:

- |   |        |
|---|--------|
| 1. Organizacja zajęć .....                    | - 10'  |
| 2. Orientacja topograficzna i taktyczna ..... | - 30'  |
| 3. Rekonesans .....                           | - 110' |
| - wybór punktów oporu kompanii                |        |
| - organizacja systemu ognia                   |        |
| 4. Sprecyzowanie i zameldowanie decyzji ..... | - 20'  |
| 5. Postawienie zadań bojowych .....           | - 25'  |
| 6. Organizacja współdziałania .....           | - 30'  |
| 7. Omówienie zajęć .....                      | - 10'  |

Rozliczenie czasu

- |                                 |               |
|---------------------------------|---------------|
| - przejazd na punkt pracy nr 1  | 8.00 - 8.30   |
| - praca na punkcie nr 1         | 8.30 - 10.00  |
| - przejście na punkt pracy nr 2 | 10.00 - 10.15 |
| - praca na punkcie nr 2         | 10.15 - 13.00 |
| - zakończenie zajęć i powrót    | 13.00 - 13.30 |

VI. WSKAZÓWKI ORGANIZACYJNO - METODYCZNE:

1. W czasie instruktażu nakazać słuchaczom:

- wrysowanie decyzji dowódcy 1 bp na mapę;
- naniesienie danych zawartych w wytycznych dowódcy 1 pz do współdziałania - wytyczne pobrać przed zajęciem;

- przygotowanie planu rekonesansu;

*skorzystał dowódca*  
- skompletowanie zadań bojowych dla pododdziałów oraz głównych problemów organizacji współdziałania według ustalonych etapów;

bleatów organizacji współdziałania według ustalonych etapów;

2. Wyznaczyć przed zajęciem kandydatów, którzy złożą meldunki w roli dowódcy 1 i 2 kp.

3. Zajęcie prowadzić na dwóch punktach pracy:

- nr 1: zach. lasek przy drodze /7775 b/;

- nr 2: wzg. 187,4 /7877 b/.

4. Zajęcie prowadzić według wytycznych kierownika zakładu.

#### VII. PRZEBIEG ZAJĘĆ:

A. Praca na punkcie nr 1

do 11.30

1. Organizacja zajęć ..... - 10'

- podać temat zajęć;

- sprawdzić mapy z decyzją, plany rekonesansu, notatki;

- wydzielić czas na zorientowanie się słuchaczy w terenie /topograficzne i taktyczne/, a osobiście zakończyć przygotowanie słuchacza do złożenia meldunku w roli dowódcy 2 kp;

- sprawdzić prawidłowość zorientowania się słuchaczy.

2. Orientacja topograficzna i taktyczna ..... - 15'

Wyznaczony kandydat przeprowadza orientację topograficzną a następnie dowódca 2 kp orientuje uczestników rekonesansu pod względem taktycznym /składa meldunek/.

Następnie dowódca 1 bp przystępuje do taktycznej oceny terenu według następującego układu:

- ogólny charakter terenu na podejściach i w głębi rejonu obrony 1 bp;

- warunki prowadzenia obserwacji;

- właściwości ochronne i maskujące teren;

- stan dróg i przejezdność terenu.

Ocena terenu na podejściach:

- najdogodniejsze kierunki podejścia nieprzyjaciela;

- dogodne rubieże do rozwijania wojsk;

- dogodna rubież ataku;

- rejon rozmieszczenia artylerii, SDO, odwodów.

Ocena terenu w rejonie obrony pierwszorzutowych kompanii i w głębi:

- najdogodniejszy przebieg przedniego skraju;

- rejon do rozbudowy punktów oporu;

- kierunki wykonania kontrataków;

- rejon do rozmieszczenia poszczególnych elementów ugrupowania bojowego.

3. Rekonesans na punkcie nr 1

Wyznaczony w roli dowódcy batalionu kandydat powinien ustalić:

- dozory;

- przedni skraj obrony 2 kp, rozmieszczenie punktu oporu;
- kierunek głównego uderzenia nieprzyjaciela i jego siły;
- system ognia na kierunku obrony 2 kp /pas ognia, rejony ZO i odcinki ROZ, SOZ/;
- rejony rozmieszczenia grup min;
- zabezpieczenie styku z 2/1 pz i luki z 1 kp;
- maskowanie obrony kompanii, zakres prac przy rozbudowie punktu oporu;
- kierunek i rubież kontrataku dla 3 kp;
- SO dla bm 120 mm.

Następnie jeden słuchacz precyzuje zadanie 2 kp oraz kierunek, rubież i zadanie kontrataku wykonywanego przez 3 kp.

W podsumowaniu zwrócić uwagę na umiejętność precyzyjnego łączenia treści rozpatrywanych zagadnień z terenem.

Zarządzić przemarsz na punkt pracy nr 2.

#### B. Praca na punkcie nr 2.

1. Orientacja topograficzna i taktyczna ocena terenu..... - 15'

Przeprowadzić zagadnienia w sposób podobny jak na punkcie nr 1.

2. Rekonesans dowódcy 1 bp

Wyznaczony kandydat dokonuje ustaleń, według podobnego jak w punkcie nr 1 układu, dotyczących:

- 3 kp, a ponadto sposób zabezpieczenia luki z 3/2 pz;
- 1 kp;
- dh;
- plplot;
- rejonu rozmieszczenia urządzeń tyłowych batalionu.

3. Meldowanie decyzji

Wykładowca podaje czas operacyjny 18.00 20.4. Dowódca batalionu po przeprowadzeniu rekonesansu melduje decyzję do obrony dowódcy 1 pz, który przybył w ten rejon.

Układ meldunku decyzji: wnioski z oceny nieprzyjaciela; zamiar; przewidywane zadania dla pododdziałów, artylerii, środków OPL, sił inżynierskich; zasadnicze problemy współdziałania - zgodnie z układem pracy przyjętym przez dowódcę 1 bp będą rozpatrywane po zatwierdzeniu decyzji, teraz należy tylko podać w meldunku okresy, według których dowódca zamierza organizować współdziałanie; organizacja dowodzenia; zadania zabezpieczenia obrony - nakazać przygotowanie kandydatom w ramach nauki własnej, po przerobionym zajęciu.

Treści merytoryczne potrzebne do zameldowania decyzji zawarto w materiałach do zajęcia nr 3 ze służby sztabów.

W celu sprawdzenia większej ilości słuchaczy przerabiać zagadnienie najpierw fragmentami, a następnie jeden kandydat melduje całą decyzję.

W podsumowaniu podkreślić, że w przypadku przedstawienia decyzji podwładnym jest ona bardziej szczegółowa, a przy składaniu meldunku przełożonemu dopuszczalne są pewne uogólnienia, dowódca pułku może również zażądać fragmentarycznego meldunku.

#### 4. Stawianie zadań bojowych

Podać czas operacyjny - 18.30 20.4. Dowódca 1 pz zatwierdził decyzję dowódcy 1 bp, który obecnie przystępuje do stawiania zadań.

Na punkcie obecni są dowódcy kompanii, dca dh.

Proponowana treść zadań zgodnie z treścią rozkazu bojowego /zajęcie nr 3/.

#### 5. Organizacja współdziałania

Po upewnieniu się, że dowódcy pododdziałów właściwie zrozumieli treść otrzymanych zadań, dowódca batalionu przystąpił do organizacji współdziałania. Kolejno wyznaczani kandydaci organizują współdziałanie według ustalonych na instruktażu okresów oraz na podstawie podanych przed zajęciem "Wytycznych dowódcy 1 pz do współdziałania".

#### Proponowane rozwiązanie:

I. Zwalczanie nieprzyjaciela na podejściach do obrony. Cel działania: dezorganizacja podejścia i obezwładnianie nieprzyjaciela w czasie wychodzenia na rubież ataku.

W związku z tym:

- 1/1 pa zwalcza artylerię 4 BZ w jej rejonach rozmieszczenia, a następnie wzbrania podchodzenia i rozwijania się sił nieprzyjaciela do rubieży rzeki ŁADYNIA, jest w gotowości do zwalczania wykrytych SD;

- dh i bm 120 mm wykonują część zadań wspólnie z 1/1 pa, a ponadto zwalczają wykryte SD pierwszorzutowych batalionów, opóźniają podejście npla na kierunkach: KLUSZEWO, SOKOŁOWO /8074/, STRZELNIA /7875/; PURZYCE-ROZWORY /8171/, PURZYCE-POMIANY, kol. ŁYSAKOWO /7873/;

- pozostałe elementy ugrupowania bojowego wykonują otrzymane zadanie.

II. Walka o utrzymanie przedniego skraju obrony. Celem działania w tym okresie jest załamane natarcia npla przed przednim skrajem obrony.

W związku z tym:

- 1/1 pa wykonuje zaplanowane SOZ "A" i "B";

- dh 1 pz wykonuje SOZ "C";

- bm 120 mm obezwładnia siłę żywą według decyzji dowódcy 2 kp;

- 1 i 2 kp ogniem BWP, broni maszynowej, granatników zwalczą środki opancerzone i siłę żywą dążąc do załamania natarcia nieprzyjaciela przed przednim skrajem obrony;

- 3 kp w gotowości wyjścia do kontrataku;

W czasie walki o utrzymanie przedniego skraju obrony istnieje możliwość włamania się nieprzyjaciela na głębokość pierwszorzutowego plutonowego punktu oporu.

W tej sytuacji:

- 1/1 pa obezwładnia artylerię nieprzyjaciela oraz wzbrania podejścia odwodów w rejon włamania;

- dh 1 pz i bm 120 mm wspiera kontratak drugiego rzutu batalionu;

- drugorzutowe plutony kompanii, na kierunku której nieprzyjaciel dokonał włamania zatrzymują dalsze natarcie;

- 3 kp wykonuje kontratak i odtwarza przedni skraj obrony.

Uwaga: kandydaci powinni przygotować 2-3 warianty włamań i w oparciu o konkretne kierunki przedstawić działanie batalionu w zaistniałej sytuacji.

III. Walka z nieprzyjacielem, który włamał się w głąb obrony.

Celem działania jest załamanie natarcia nieprzyjaciela w oparciu o punkty oporu drugorzutowej kompanii, wzbronienie dalszego rozprzestrzeniania się nieprzyjaciela i stworzenie warunków do wykonania kontrataku drugim rzutem pułku.

W związku z tym:

- artyleria obezwładnia nieprzyjaciela w rejonie włamania oraz zabezpiecza organizację obrony w głębi;

- 3 kp broni wyznaczonego punktu oporu i wspólnie z 1 i 2 kp uniemożliwia rozprzestrzenianie się nieprzyjaciela na skrzydła;

- pozostałe elementy ugrupowania bojowego działają zgodnie z otrzymanym zadaniem.

Następnie wykładowca podaje, że dowódca batalionu przystąpiłby do wydania wytycznych odnośnie zabezpieczenia obrony w zakresie: rozpoznania, OPBMAR, powszechnej obrony przeciwlotniczej, zabezpieczenia inżynierskiego; ubezpieczenia, zabezpieczenia chemicznego, tyłowego oraz maskowania.

Wykładowca nakazuje przygotować powyższą problematykę w ramach nauki własnej.

6. Omówienie zajęcia ..... - 10'

Wykładowca omawia pracę słuchaczy, podaje oceny omawiając przygotowanie się każdego z nich do zajęcia. Następnie informuje o temacie kolejnego zajęcia i ustala termin instruktażu.

Podkreśla, że dokładne zapoznanie się z terenem umożliwi szybsze podejmowanie decyzji w toku walki.

Załącznik : "Wytyczne dowódcy 1 pz do współdziałania".

STARSZY ASYSTENT KTO

KIEROWNIK ZAKŁADU  
DZIAŁAŃ BOJOWYCH PUŁKU

kpt.dypl.Wojciech FRZEDWOJEWSKI

/-/ płk dypl. Stefan TRETYN

OPRACOWANIE METODYCZNE

Zajęcia nr 3/Sł.Szt.

I. TEMAT: OPRACOWANIE DECYZJI I ROZKAZU BOJOWEGO DOWÓDCY BATALIONU PIECHOTY DO OBRONY.

II. CELE : 1. Nauczyć szkolonych:  
a/ opracowania decyzji dowódcy batalionu do obrony;  
b/ poprawnego formułowania treści rozkazu bojowego dowódcy batalionu  
2. Doskonalić umiejętności szkolonych w rysowaniu sytuacji na mapie

III. CZAS: 2 godziny - 90 min.

IV. FORMA: Zajęcia grupowe w sali

V. ZAGADNIENIA SZKOLENIOWE

1. Sprawdzenie przygotowania się szkolonych do zajęć ..... - 10'
2. Opracowanie decyzji dowódcy batalionu do obrony ..... - 60'
3. Omówienie treści rozkazu bojowego dowódcy batalionu ..... - 15'
4. Omówienie zajęcia ..... - 5'

-----  
Razem - 90'

VI. WSKAZÓWKI ORGANIZACYJNO-METODYCZNE

Na 2-3 dni przed zajęciami, wykładowca przeprowadza konsultację, podczas której powinien wyjaśnić niezrozumiałe słuchaczom problemy oraz nakazać:

- a/ skleić i opisać mapy /Mapa robocza dowódcy 1 bp/;
- b/ narysować na mapach: położenie wojsk własnych i nieprzyjaciela o 16.00 20.04, ocenę nieprzyjaciela; zadania sąsiadów, linie rozgraniczenia;
- c/ opracować w notatkach treść rozkazu bojowego dowódcy batalionu do obrony;
- d/ przestudiować:
  - Regulamin Walki Wojsk Lądowych /batalion, kompania/ nr bibl. R/896; str 16-17; 104-120; oraz Projekt wyd. CDO
  - Regulamin Sztabów nr bibl. 021111;
  - Instrukcja pracy na mapie
  - Zbiór umówionych znaków taktycznych i skrótów nr bibl. pf-012835;
- e/ przygotować się do przedstawienia i uzasadnienia opracowanej treści rozkazu bojowego dowódcy batalionu;
- f/ przygotować niezbędne materiały i środki do pracy na mapach.

Uwaga - opracowanie rozkazu bojowego należy traktować jako zapis rozkazu bojowego wydawanego przez dowódcę batalionu piechoty.

#### VII. PRZEBIEG ZAJĘĆ:

1. Sprawdzenie przygotowania się szkolonych do zajęć ..... - 10'

Po podaniu tematu i celu zajęć oraz głównych zagadnień, które będą treścią zajęcia, wykładowca sprawdza wykonanie zadań określonych w czasie konsultacji.

Pytanie: Co przedstawiamy w graficznej części decyzji?

Odpowiedź: Graficzna część decyzji zawiera:

- ugrupowanie nieprzyjaciela i kierunki jego działania, rubieże ich rozwinięcia i punkty dowodzenia;
- położenie pododdziałów batalionu do czasu podjęcia przez dowódcę bp decyzji;
- rejony rozmieszczenia kompanijnych i plutonowych punktów oporu;
- sposób użycia broni jądrowej, zadania artylerii i lotnictwa wykonywane środkami przełożonego na korzyść bp;
- zadania sąsiadów, linie rozgraniczenia i ich stanowiska dowodzenia /rejony obrony, kompanijne punkty oporu/;
- kierunki kontrataków drugiego rzutu, rubieże ogniowe i oppanc;
- stanowiska ogniowe plplot, bm;
- rozmieszczenie bpm, bpa;
- PDO dowódcy batalionu;
- pasy ostrzału poszczególnych kompanii.

2. Opracowanie decyzji dowódcy batalionu do obrony ..... - 60'

Wykładowca podaje, że jest czas operacyjny 16.45 20.04. Dowódca batalionu do tego czasu narysował na mapie roboczej; położenie wojsk własnych i nieprzyjaciela o 16.00 20.04; ocenę nieprzyjaciela; zadania sąsiadów, linie rozgraniczenia.

W następującej kolejności przystępuje do narysowania informacji przedstawiających sposób wykorzystania w walce własnych sił i środków.

Wykładowca nakazuje słuchaczom rysować na swoich mapach informacje decyzyjne wg następującej kolejności:

- przebieg przedniego skraju obrony, rejony rozmieszczenia kompanijnych i plutonowych punktów oporu wraz z pasmami ostrzału;
- zadania artylerii działającej na korzyść bp;
- rozmieszczenie zapór;
- kierunki i rubieże rozwinięcia do kontrataku;
- rejony stanowisk ogniowych artylerii;
- zasadnicze rodzaje ognia do niszczenia nieprzyjaciela podczas przesunięcia, rozwijania i odpiierania ataku czołgów i piechoty;
- rejon SO plplot;

- stanowiska dowodzenia;
- rejony rozmieszczenia elementów tyłowych /bm, bpa/

3. Omówienie treści rozkazu bojowego dowódcy batalionu ..... - 15'

Pytanie: Podać układ rozkazu bojowego dowódcy batalionu do obrony.

Odpowiedź: W rozkazie bojowym dowódca batalionu podaje:

1. krótkie dane o nieprzyjacielu;
2. zadanie bojowe batalionu i sposób działania;
3. cele i obiekty niszczone i obezwładniane środkami wyższych przełożonych na kierunku działania batalionu oraz zadania sąsiadów i linie rozgraniczenia z nimi;
4. Zamiar działań;
5. Po słowie "rozkazuję" stawia zadanie bojowe: pododdziałom pierwszego rzutu, drugiego rzutu /odwodowi/; artylerii do ognia pośredniego i na wprost; artylerii przeciwlotniczej i innym pododdziałom /środkom ogniowym/
6. Limity zużycia amunicji;
7. Terminy /czas/ gotowości do wykonania zadania i sygnały;
8. Sposób dowodzenia i zastępcy /nieetatowi/.

Regulamin Walki Wojsk Lądowych /batalion, kompania/ Projekt wyd. Centrum Doskonalenia Oficerów 1985 r.

Wykładowca wyznacza słuchaczy do przedstawienia poszczególnych punktów rozkazu bojowego dowódcy batalionu opracowanych podczas nauki własnej.

W razie konieczności uzupełnia wypowiedzi słuchaczy.

4. Omówienie zajęcia ..... - 5'

Wykładowca w omówieniu zajęcia określa:

- przeznaczenie decyzji dowódcy batalionu i rozkazu bojowego;
- stopień osiągnięcia celu zajęcia;
- przygotowanie się słuchaczy do zajęć.

Załączniki: nr 1 Rozkaz bojowy dowódcy 1 bp do obrony

nr 2 Mapa robocza dowódcy 1 bp

OPRACOWAŁ

SPRAWDZIŁ

ppłk dypl. Wiesław KULMA

ppłk dypl. Władysław MICHALICKI

Załącznik nr 1  
do zajęcia nr 3/Sł.Szt.

TREŚĆ ROZKAZU BOJOWEGO DOWÓDCY 1 bp DO OBRONY

ROZKAZ BOJOWY 1 bp nr 01. SD-200 m płn. sad /7679/  
17.30 1985.04.02. Mapa 1:25 000, wydanie 1956 r.

1. Nieprzyjaciel pododdziałami 4 BZ dąży do załamania natarcia 1 pz. Jednocześnie odtwarza odwody oraz podciąga siły 5 DPanc, którymi może rano 21.04 wykonać uderzenie w kierunku MIERZANOWO, KOZICZYN.

Na rejon obrony 1 bp nieprzyjaciel może nacierać siłami około dwóch kcz i jednej kcz prawdopodobnie z 41 mbz, wykonując nimi główne uderzenie w kierunku KOLONIA ŁYSAKOWO, PRZYWILCZ.

2. 1 bp z da, plsap 1 ksap przechodzi do obrony rejonu PSZCZÓŁKI-CZUBAKI, wzg. 156,8, ŁYSAKOWO /7774 d/, ZEMBRZUS WIELKI z zadaniem niedopuszczenia do przerwania się czołgów i piechoty nieprzyjaciela na kierunku KOLONIA ŁYSAKOWO, PGR KUŠKOWO. Przedni skraj obrony na rubieży PSZCZÓŁKI-CZUBAKI, skrzyżowanie dróg /7775/.

3. 1 pz obezwładnia podchodzące odwody nieprzyjaciela ogniem artylerii, wykonując ZO w rejonie: SOKOŁOWO, pld.wzg. 137,0, płn.wsch. KOZŁY, KOLONIA SOKOŁOWO.

Na prawo 3/2 pz broni rejonu PAWŁÓWEK, ŻEBRY KORDY, PAWŁOWO PORĘBA z zadaniem niedopuszczenia do przerwania się nieprzyjaciela w kierunku KOŁAKI WIELKIE, CZERNICE BOROWE.

Linia rozgraniczenia - /wył/ wzg 154,4, /wył/ wzg. 167,4, /wył/ wzg. 170,8, /wył/ stacja GRUDUSK.

Na lewo 2/1 pz broni rejonu ŁYSAKOWO, PRZYBYSZEWO, LEŚNIEWO DOLNE z zadaniem niedopuszczenia do przerwania się nieprzyjaciela w kierunku MIERZANOWO, STRYJOWO WIELKIE.

Linia rozgraniczenia - /wył/ budynek /7477 b/, /wył/ studnia /7675/, /wył/ ŁYSAKOWO.

4. Zdecydowałem: )

Główny wysiłek obrony skupić w rejonie pld. PSZCZÓŁKI-SZERSZENIE, 500 m pld.wsch. kol. ŁYSAKOWO, PRZYWILCZ do przerwania się nieprzyjaciela na kierunku PURZYCE-POMIANY, CHROSTOWO WIELKIE.

Artylerię i środkami ppanc zwalczać nieprzyjaciela na podejściach i przed przednim skrajem obrony.

Ugrupowanie bojowe w dwa rzuty w pierwszym rzucie 1,2 kp w drugim rzucie 3 kp.

W wypadku włamania się nieprzyjaciela w głąb obrony niszczyć go ogniem oraz kontratakami drugiego rzutu.

5. R o z k a z u j ę:

a/ 1 kp bronić punktu oporu 100 m płn. zabudowań /7976 b/, 100 m pld. zabudowań /7876 a/, PSZCZÓŁKI GÓRNE.

Współdziałając z 2 kp i 7 kp 3/2 pz ogniem BWP i broni strzeleckiej niszczyć czołgi, środki ppanc oraz piechotę nieprzyjaciela przed przednim skrajem, nie dopuścić do przerwania się nieprzyjaciela w kierunku SOKOŁOWO, PSZCZÓŁKI GÓRNE.

Pas ognia: na prawo-płn. skraj sadu /7976 b/, nasyp na drodze /8076 b/; na lewo - skrzyżowanie dróg /7976 d/, płn. skraj sadu /7975 c/.

Ześrodkowanie ognia kompanii w rejonie rozwidlenia dróg /7875 ab/.

Styk z kp 3/2 pz zabezpieczyć ogniem plp.

b/ 2 kp z bm bronić punktu oporu przepust przy drodze /7775 b/, zabudowania przy drodze /7674 b/, 600 m płn.wsch. wzg. 159,5 /7675 d/. Współdziałając z 1 kp i kp 2/1 pz ogniem BWP i broni strzeleckiej niszczyć czołgi, środki ppanc oraz piechotę nieprzyjaciela przed przednim skrajem nie dopuścić do przerwania się nieprzyjaciela w kierunku KOLONIA ŁYSAKOWO, PRZYWILCZ.

Pas ognia na prawo - przepust przy drodze /7775 b/, zabudowania STRZELWIA /7874 b/; na lewo - zabudowania przy drodze /7674 b/, zakręt drogi /7773 d/.

Ześrodkowanie ognia kompanii w rejonie drogi polnej /7774 b/.

Styk z 1 kp zabezpieczyć ogniem plp

c/ 3 kp - drugi rzut batalionu. Bronić punktu oporu 1 km płn. PRZYWILCZ, pld. PRZYWILCZ; wzg. 182,0 /7778/. Nie dopuścić do przerwania się czołgów i piechoty nieprzyjaciela w kierunku STRZELNIA, DZIELIN.

Pas ognia: na prawo - 200 m pld. wzg. 183,5, PSZCZÓŁKI-SZERSZENIE; na lewo - pld. skraj sadu /7677/, 200 m płn. wzg. 159,5 /7675/.

W wypadku włamania się nieprzyjaciela w kierunku KOLONIA ŁYSAKOWO, PRZYWILCZ być w gotowości do wykonania kontrataku z rubieży 300 m wsch. lasek /7776/, pld.zach. wzg. 173,2 w kierunku wzg. 173,2 /7776/, HUMIĘCINO-KOSKI z zadaniem rozbicia nieprzyjaciela w rejonie włamania i odtworzenia przedniego skraju obrony.

d/ Artyleria

da 1 pz - wzbraniać podejścia czołgów i piechoty nieprzyjaciela po drogach: PURZYCE, KOLONIA SOKOŁOWO, KOLONIA ŁYSAKOWO;

- wzbraniać rozwijania się nieprzyjaciela do natarcia na rubieży PURZYCE KOZŁY, JANOWO;

- obezwładniać piechotę w wypadku włamania się jej w głąb obrony oraz wesprzeć kontratak drugiego rzutu batalionu.

Rejon SO /wył/ wzg. 170,9 /7879/, /wył/ ZEMBRZUS WIELKI, wzg. 172,1,  
Gotowość do otwarcia ognia 3.00 20.4

e/ plplot - osłonić 1 kp w punkcie oporu. Być w gotowości do osłony  
drugiego rzutu batalionu wykonującego kontratak przed uderzeniem z powie-  
trza.

Rejon SO - płn. PRZYWILCZ

f/ drsap - ześrodkować się w rejonie lasku /7778 ab/. Ustawić pole  
minowe w luce między 1 kp a 2 kp. W toku walki obronnej być w gotowości  
do wykonania zawał i niszczeń.

6. Limity zużycia amunicji: przeciwpancernej - 0,2 jo do BWP - 0,25 jo

7. Gotowość:

- systemu ognia 18.00 20.04.

- obrony 4.00 21.04

8. PDO w rejonie zach. PRZYWILCZ. W wypadku zniszczenia PDO dowodzenie  
przejmuje dowódca 1 kp.

SZEF SZTABU

DOWÓDCA 1 bp

.....

OPRACOWAŁ

.....

SPRAWDZIŁ

ppłk dypl. Wiesław KULMA

ppłk dypl. Władysław MICHAŁICKI

OPRACOWANIE METODYCZNE  
Zajęcia nr 4 z taktyki ogólnej

- I. TEMAT: Kierowanie walką batalionu.  
II. CEL : Nauczyć kandydatów kierowania walką pododdziałów batalionu o utrzymanie czołowych punktów oporu i wykonania kontrataku drugim rzutem.  
Doskonalić umiejętności nanoszenia sytuacji dyktowanych w terenie, formułowanie zadań bajowych.

III. FORMA: Ćwiczenie grupowe w terenie

IV. CZAS : 6 godzin lekcyjnych /270/

V. ZAGADNIENIA SZKOLENIOWE I PODZIAŁ CZASU:

- |  |       |
|--|-------|
| 1. Organizacja zajęć .....   | 10'   |
| 2. Walka o utrzymanie czołowych punktów oporu .....  | -70'  |
| 3. Organizacja i wykonanie kontrataku na nieprzyjaciela włamującego się w rejon obrony batalionu ..... | -155' |
| 4. Omówienie zajęć .....   | - 10' |

Rozliczenie czasu:

- przyjazd na punkt pracy nr 3	8.00 - 8.30
- praca na punkcie nr 3	8.30 - 10.00
- przyjazd na punkt pracy nr 4	10.00 - 10.15
- praca na punkcie nr 4	10.15 - 13.00
- powrót do rejonu zakwaterowania	13.00 - 13.30

VI. WSKAZÓWKI ORGANIZACYJNO-METODYCZNE:

1. Kandydaci przygotowują się do zajęcia na podstawie uprzednio przestudiowanych materiałów oraz założenia nr 2 wraz z kalką z położeniem na 8.30 21.4.
2. W czasie instruktażu nakazać słuchaczom wrysowanie sytuacji na nowe mapy, ocenienie jej i wrysowanie decyzji. Pozostałe wytyczne, jak w założeniu nr 2. Ponadto nakazuje przygotowanie się do pracy w terenie - nanoszenie sytuacji dyktowanej przez wykładowcę.
3. W celu złożenia meldunku w roli dcy 2 kp wyznaczyć i przygotować przed zajęciami jednego kandydata.
4. Zajęcie prowadzić na dwóch punktach pracy:
  - nr 3 - 300 m pld. skrzyżowanie dróg /7775/;
  - nr 4 - zach.wzg. 173,2 /7776/.
5. Zajęcie prowadzić według wytycznych kierownika zakładu.

VII. PRZEBIEG ZAJĘCIA

- A. Punkt pracy nr 3 - walka o utrzymanie czołowych punktów oporu.

1. Organizacja zajęć ..... - 10`

- wykładowca sprawdza mapy z sytuacją z 8.30 21.4 i decyzją dowódcy 1 bp;

- wyznacza kandydatom czas na indywidualne zorientowanie się w terenie, sam kończy przygotowanie wyznaczonego wcześniej kandydata do złożenia meldunku w roli dcy 2 kp.

2. Orientacja topograficzna i taktyczna ..... - 20`

Zagadnienie traktować jako doskonalenie opanowanych umiejętności, jeden kandydat dokonuje orientacji topograficznej, a kolejny /uprzednio przygotowany/ składa meldunek w roli dcy 2 kp z położenia na 8.30 21.4

3. Ocena sytuacji z 8.30 21.4 ..... - 40`

a. Ocena nieprzyjaciela

Nieprzyjaciel pod osłoną uderzeń lotnictwa i ognia artylerii uderzeniem 6 BPanc z marszu i pododdziałów 4 BZ z bezpośredniej styczności rozbił na styku 1 i 2 bp część sił 1 pz włamując się w ugrupowanie obronne 1 bp na głębokość 100-200 m. Uderzenie na prawoskrzydłową kp 2 bp siłami 6 BPanc spowodowało rozbitcie pierwszorzutowych plutonów tej kompanii, na tym kierunku npl ma powodzenie.

Celem poszerzenia wyłomu nieprzyjaciel dąży do wprowadzenia kolejnych sił do walki:

- odwód 41 mbz za ok. 40 min;

- odwód 62 bcz za ok. 15 min;

Aktualnie 1 bp walczy z siłami głównymi 41 mbz na kierunku obrony 2 kp i około kz z 42 bz będącego w styczności na kierunku obrony 1 kp. Natarcie sił z 42 bz jest prawdopodobnie działaniem pomocniczym w celu uniemożliwienia manewru siłami 1 bp. Natomiast na kierunku 2 kp npl będzie dążył do przełamania obrony 1 bp rozbijając w pierwszej kolejności kompanijny punkt oporu, a następnie wprowadzając kolejne siły w celu rozwinięcia powodzenia.

Wnioski:

1. Na pierwszorzutowe kompanie batalionu nacierają siły główne 41 mbz mające w pierwszym rzucie do dwóch kz z czołgami oraz do kz z 42 bz na pomocniczym kierunku.

2. Prawdopodobny kierunek głównego uderzenia nieprzyjaciela PURZYCE-POMIANY, PRZYWILCZ..

3. Należy liczyć się z możliwością wprowadzenia kolejnych sił 41 mbz jeszcze w czasie walki o punkt oporu 2 kp.

4. Natarcie nieprzyjaciela może być wsparte kolejnymi uderzeniami lotnictwa, w tym śmigłowców.

b. Ocena wojsk własnych

Pododdziały 1 bp zajmując rozbudowane pod względem inżynieryjnym rejony poniosły w dotychczasowej walce nieznaczne straty. Zorganizowany na okres walki obronnej system ognia nie został naruszony. Biorąc pod uwagę kie-

runek głównego uderzenia nieprzyjaciela i rozmieszczenie jego elementów ugrupowania bojowego należy wykonać planowane ZO artylerią oraz obezwładniać artylerię npla. Do realizacji tego zadania prosić dowódcę 1 pz o wsparcie ogniowe.

Dotychczasowe zużycie środków materiałowych batalionu nie wpływa na dalsze prowadzenie walki przez poszczególne kompanie. Zarysowuje się konieczność uzupełnienia amunicji artyleryjskiej i moździerzowej.

Wnioski:

1. 1 bp odpowiednio wykorzystując ogień artylerii, ppk, broni maszynowej posiada możliwość załamania natarcia 41 mbz i części sił 42 bz.

2. W toku dalszej walki obronnej należy ściśle współdziałać z 2/1 pz.

4. Podjęcie decyzji i postawienie zadań ..... - 20`

Wykładowca po przerobieniu oceny sytuacji przypomina dalszy tok pracy dowódcy batalionu, który na podstawie wyciągniętych wniosków powinien podjąć decyzję, a w tej sytuacji sprowadza się ona do walki o utrzymanie czołowych punktów oporu oraz obezwładnianie podchodzących odwodów.

Proponowana treść decyzji dowódcy 1 bp

Nieprzyjaciel wykonując uderzenie 41 mbz w kierunku PURZYCE-POMIANY-PRZYWILCZ uzyskał niewielkie powodzenie. Jego natarcie wspierane ogniem artylerii słabnie. Liczę się z możliwością wprowadzenia do walki drugiego rzutu 41 mbz celem spotęgowania uderzenia. Nie wykluczam możliwości wykonania uderzeń śmigłowców szturmowych.

Zdecydowałem: ogniem artylerii opóźniać i obezwładniać podchodzący odwód 41 mbz oraz zwalczać artylerię wspierającą natarcie nieprzyjaciela. Uporczywą obroną ostatecznie załamać natarcie nieprzyjaciela w oparciu o zajmowane punkty oporu. W odpieraniu kolejnych uderzeń ściśle współdziałać z 2/1 pz.

W tym celu:

- artyleria wykona ZO na drodze marszu odwodu 41 mbz, a następnie zwalcza artylerię npla w rejonie pñ. kol. ŁYSAKOWO;

- 1 i 2 kp bronią zajmowane punkty oporu i nie dopuszczają do przerwania się npla na kierunkach /jak w zadaniu/

- 3 kp w gotowości do wykonania kontrataku z rubieży nr 1 lub przejścia do obrony rozbudowanego uprzednio punktu oporu;

- pozostałe elementy ugrupowania bojowego wykonują poprzednio postawione zadania.

Następnie wykładowca wyznacza kolejnego kandydata do postawienia zadań - treść zadań, jak w decyzji.

B. Punkt pracy nr 4. Organizacja i wykonanie kontrataku na nieprzyjaciela włamującego się w rejon obrony batalionu.

Na punkcie pracy nr 2 wykładowca dyktuje sytuację.

Czas operacyjny 9.15 21.4.

Dowódca 1 batalionu znajduje się na PO w rejonie obrony 1 bp. Z obserwacji własnej i meldunków dowódców pododdziałów wiadomo mu:

- 1 kp skutecznie odpyera ponawiane ataki części sił 42 bz, utrzymuje zajmowany punkt oporu, tylko na lewym skrzydle nieprzyjaciel włamał się nieznacznie siłami do plz i został zatrzymany na rubieży /wskazać/. Aktualnie 1 kp broni punktu oporu /wskazać/, przed nią siły około kz, plz tej kompanii znajdują się na rubieży /wskazać/.

Straty do 9.15 21.4.

- zabitych 9, porażonych 13;
- 2 BWP uszkodzone, 1 zniszczony.

Uderzenie npla w kierunku ŁYSAKOWO, STRYJEWO-MAŁE uzyskało częściowe powodzenie. Npl rozbił plutonowy punkt oporu 2 kp na jej lewym skrzydle. Natarcie nieprzyjaciela zostało zatrzymane przez drugorzutowy punkt oporu i siły, które ocalały z rozbitego plutonu. Przed frontem kompanii siły około 1,5 kz z plcz. Wskazać rozmieszczenie w terenie.

Straty w 2 kp:

- zabitych 7, porażonych 12;
- 3 BWP uszkodzone, 2 zniszczone.

Uderzenie lotnictwa o 8.50 wykonane na 3 kp spowodowało zniszczenie 1 BWP i porażenie 5 ludzi.

Na kierunku obrony 3/2 pz npl zmusił do wycofania ubezpieczenie bojowe, lecz natarcie jego słabnie przed frontem obrony 7 kp tego batalionu.

Dowódca 2 pz wzmacnił obronę na tym kierunku odwodami specjalnymi.

Aktualnie przed frontem 7 kp siły około kcz /wskazać położenie w terenie/.

Na lewym skrzydle npl siłami głównymi rozbił część sił 2 bp i włamał się w jego ugrupowanie na głębokość ugrupowania 4 kp. Przed frontem kompanii siły do dwóch kcz /wskazać położenie na podstawie mapy/, ich natarcie słabnie.

- OPpanc i Ozap z zajętej rubieży nr 2 wspierają walkę 2 bp

- bcz opuszcza zajmowany rejon i o 9.40 21.4 wykona kontratak w kierunku wzg. 165.0 /7474/, HUMIĘCINO-KOSKI z rubieży 500 m płn. LEŚNIEWO GÓRNE /7474/, zabudowania z sadem /7473/ z zadaniem rozbicia pododdziałów npla, który włamał się w rejon obrony 2 bp.

Kolejne siły 6 BPanc - 64 bcz znajdują się na drodze NOSARZEWO-POLNE, OLSZEWO-KORZYBIE i czołem przekroczyły ZOFIÓWKA. O 9.10 lotnictwo wykonało uderzenie na kolumnę 64 bcz zadając znaczne straty.

Uwaga: szczegółowe położenie pododdziałów załącznik nr 2, "Położenie wojsk własnych i nieprzyjaciela o 8.30, 9.15 21.4 !

Zagadnienia do rozpatrzenia na punkcie pracy nr 4.

- a/ podyktowanie położenia ..... - 35'
- b/ samodzielna ocena sytuacji i wrysowanie decyzji przez kandydatów na swoje mapy ..... - 45'
- c/ ocena sytuacji ..... - 35'
- d/ zameldowanie decyzji ..... - 20'
- e/ postawienie zadań bojowych ..... - 20'

Przedstawić powyższy układ kandydatom, wydzielić czas na podjęcie decyzji. W czasie pracy kandydatów kontrolować sposób wrysowywania poszczególnych elementów decyzji na mapy, w razie konieczności udzielać wskazówek.

Ocena sytuacji z 9.15 21.4

Propoonowane rozwiązanie

a/ ocena nieprzyjaciela.

Przed frontem batalionu prowadzą natarcie pododdziały 41 mbz i 42 bz. Najgroźniejsza sytuacja jest na styku pomiędzy 1 i 2 bp, gdzie nieprzyjaciel dokonał włamania w ugrupowanie 1 pz, szczególnie na kierunku 2 bp. 41 mbz współdziałając z 62 bcz rozbił plutonowy punkt oporu 2 kp. Dalsze natarcie 41 mbz uzależnione jest od działania 6 BPanc, która może wprowadzić kolejny batalion 64 bcz i ułatwić działanie 41 mbz.

Wykonane na 64 bcz uderzenie lotnictwem prawdopodobnie znacznie opóźni jego wejście do walki.

Zaangażowane przez nieprzyjaciela siły na kierunku obrony 1 bp aktualnie nie są w stanie kontynuować natarcia. Mogą to uczynić po dokonaniu niezbędnych przegrupowań i wykorzystując działanie 6 BPanc. Artyleria wspierająca walkę nieprzyjaciela może utrudniać organizację obrony w oparciu o kolejne rubieże terenowe. Istnieje groźba użycia lotnictwa, a zwłaszcza śmigłowców uzbrojonych.

Wnioski:

1. Dalsze natarcie 41 mbz i części sił 42 bz jest możliwe po dokonaniu niezbędnych przegrupowań.

2. Działanie nieprzyjaciela nacierającego na kierunku obrony 1 bp uzależnione jest od natarcia 6 BPanc.

3. Należy obezwładniać artylerię i być w gotowości do odpierania uderzeń lotnictwa.

b/ ocena wojsk własnych

Natarcie nieprzyjaciela na kierunku obrony 1 bp przyniosło mu niewielki sukces. Pierwszorzutowe kompanie skutecznie walczą z 41 mbz i 42 bz

/ok.kz/.

W dotychczasowej walce 2 kp poniosła największe straty i został rozbity jej jeden plutonowy punkt oporu. Mimo poniesionych strat kompania ta jest w stanie skutecznie walczyć z nieprzyjacielem, zwłaszcza w oparciu o drugorzutowy plutonowy punkt oporu.

1 kp powstrzymała natarcie 42 bz. Poniesione przez tę kompanię straty w ludziach i sprzęcie nie wpływają na zmniejszenie możliwości prowadzenia obrony. Jest ona w stanie dalej walczyć z nplem w oparciu o zajmowany punkt oporu.

3 kp poniosła niewielkie straty, które nie obniżają zdolności zaczepnych tego pododdziału. Jest on w stanie wykonać kontratak z rubieży nr 1 na część sił 41 mbz i wspólnie z 2 kp odtworzyć przedni skraj obrony batalionu. Zadanie to kompania jest w stanie wykonać w ścisłym współdziałaniu z bcz i przy odpowiednim wsparciu ogniowym artylerii.

Artyleria mimo poniesionych strat ma możliwości obezwładniania wspierającej działania npla artylerii na kierunku obrony 1 bp. Ma możliwość dokonania manewru ogniem i obezwładniania części pododdziałów npla na kierunku uderzenia 3 kp.

Wnioski:

1. Kontratak 3 kp wykonać z planowanej rubieży w jednakowym czasie z bcz, tj. o 9.40 21.4.

2. Artylerią obezwładniać artylerię npla, która wspiera natarcie 41 mbz, a następnie siły na kierunku uderzenia 3 kp.

c/ ocena sąsiadów

- 3/2 pz nie posiada większych trudności w utrzymaniu punktu oporu 7 kp, co ma wpływ na zabezpieczenie prawego skrzydła 1 bp;

- 2/1 pz utrzymuje nakazany rejon obrony, powstrzymując dalsze natarcie npla w oparciu o drugorzutową kompanię i wykorzystując działanie odwodów specjalnych pułku;

- drugi rzut pułku - bcz wykonuje kontratak w celu rozbicia npla w rejonie włamania 2 bp.

Wnioski:

1. Nie istnieje zagrożenie na prawym skrzydle 1 bp.

2. Należy wykorzystać działanie bcz

d/ ocena terenu

Teren w rejonie obrony batalionu jest odkryty. Niewielkie wzniesienia sprzyjają organizacji obrony - pozwalają prowadzić ogień na stosunkowo duże odległości. Teren utrudnia nieprzyjacielowi organizację obrony na opanowanych przez niego rubieżach. Sprzyja to wykonaniu kontrataku drugim rzutem batalionu.

Wnioski:

Teren sprzyja organizacji i wykonaniu zbieżnego kontrataku z drugim rzutem pułku - bcz.

Proponowana treść decyzji

Natarcie sił głównych 41 mbz i części 42 bz zostało zatrzymane. Dalsze natarcie tych sił jest możliwe po dokonaniu niezbędnych przegrupowań i przy wykorzystaniu działania 6 BPanc. Nieprzyjaciel ma możliwość ogniem artylerii i uderzeniami lotnictwa oddziaływać na siły 1 bp utrudniając organizację obrony 2 kp oraz wykonaniem kontrataku 3 kp.

Zdecydowałem: ogniem artylerii obezwładniać artylerię i pododdziały npla na kierunku uderzenia 3 kp. Uporczywą obroną zajmowanych punktów oporu nie dopuścić do rozprzestrzeniania się nieprzyjaciela, stwarzając warunki do wykonania kontrataku drugim rzutem batalionu z rubieży nr 1. Po rozbiciu nieprzyjaciela w rejonie włamania odtworzyć przedni skraj obrony batalionu, z sił 2 kp odtworzyć drugi rzut.

W tym celu:

- artyleria zwalcza artylerię npla na SO w rejonie PURZYCE-POMIANY, następnie 10<sup>n</sup> nawałą ogniową obezwładnia czołowe pododdziały npla znajdujące się na kierunku uderzenia 3 kp, zabezpieczając wejście jej do walki i wspiera natarcie metodą KZO;

- 3 kp o 9.40 uderzeniem w kierunku wzg 173,2 /7776/, HUMIECINO-KOSKI z rubieży 300 m wsch. lasek /7776/, płd.zach. wzg. 173,2 we współdziałaniu z 2 kp rozbiła część sił 41 mbz i odtwarza poprzednie położenie, a następnie jest w gotowości do niszczenia kolejnych sił w pasie obrony, jak poprzednio 2 kp;

- 2 kp uporczywą obroną opartą o drugorzutowy punkt oporu i ocalałe siły z rozbitego plutonowego punktu oporu nie dopuszcza do dalszego rozprzestrzeniania się nieprzyjaciela i stwarza warunki do wykonania kontrataku 3 kp. We współdziałaniu z 3 kp rozbiła część sił 41 mbz w rejonie włamania, a następnie przechodzi do drugiego rzutu batalionu;

- 1 kp broni dotychczas zajmowany punkt oporu, uniemożliwiając nplowi dokonywania przegrupowania sił;

- pozostałe elementy ugrupowania bojowego wykonują poprzednio postawione zadanie.

Postawienie zadań

Wykładowca wyznacza kandydatów do stawiania zadań zwracając uwagę na dowiązanie treści zadań do terenu.

Uwaga treść zadań - jak w decyzji.

4. Omówienie zajęć ..... - 10\*

Wykładowca podaje stopień realizacji celu zajęcia oraz całego ćwiczenia. Podkreśla specyfikę organizacji obrony w warunkach ciągłej styczności z nieprzyjacielem, zwracając uwagę na szereg utrudnień jakie czekają pododdziały przechodzące do obrony bezpośrednio z natarcia.

Następnie omawia przygotowanie się kandydatów do zajęcia i całego ćwiczenia, podaje oceny uzyskane za zajęcia i ćwiczenie.

Załącznik: Położenie wojsk własnych i wiadomości o nplu o 8.30, 9.15  
21.4. Mapa 1:25 000

STARSZY ASYSTENT KTO

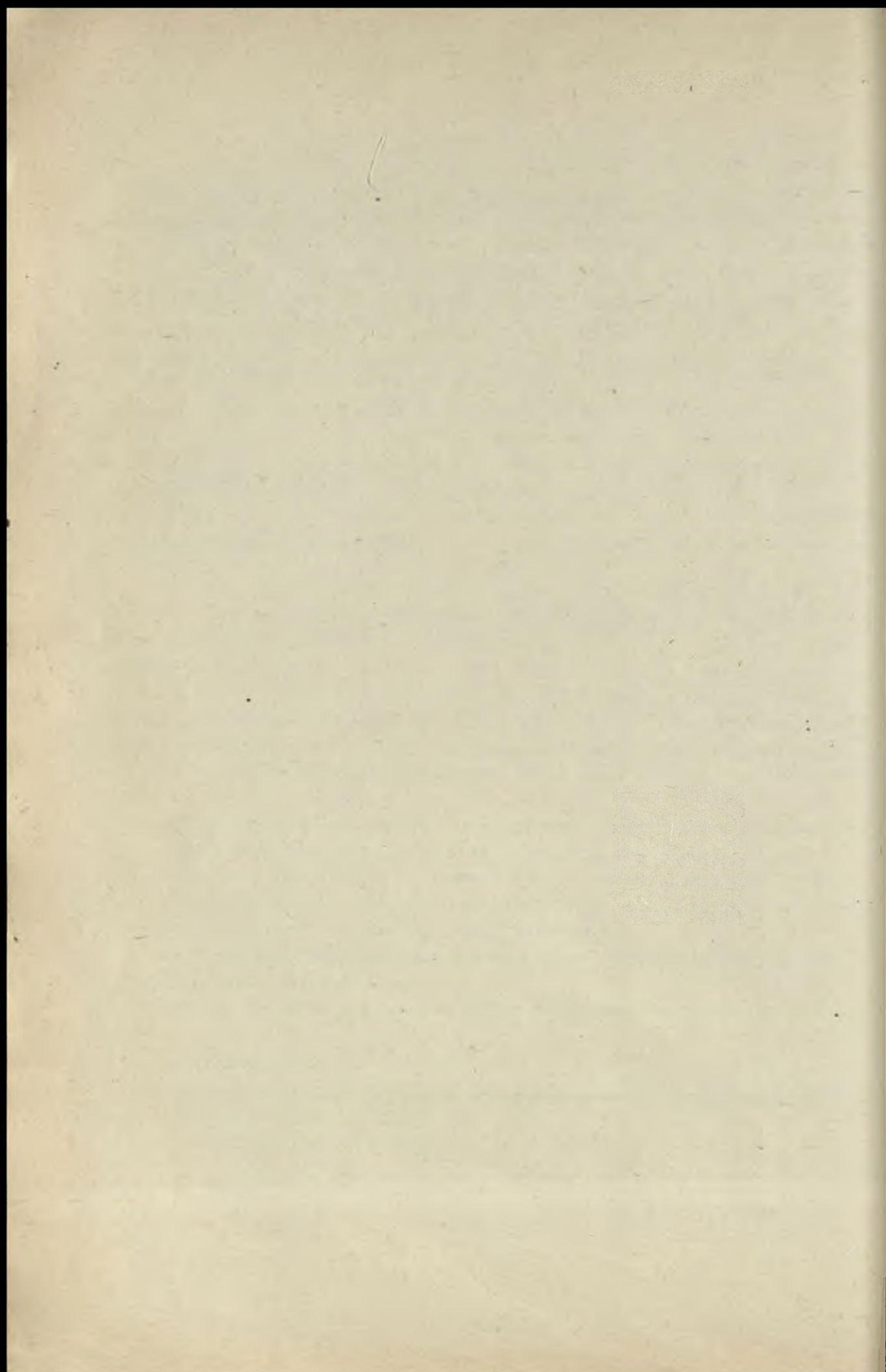
KIEROWNIK ZAKŁADU  
DZIAŁAŃ BOJOWYCH PUŁKU

kpt.dypl.Wojciech PRZEDWOJEWSKI

/-/ płk dypl. Stefan TRETYN

Wydrukowano w 20 egz.

Egz. nr 1-20 Bibl.Nauk.DZS  
Wyk. kpt. Przedwojewski  
Druk.A.Wl.  
Druk.ASG WP nr 031/0250/WW  
Kor. I.P.



AKADEMIA SZTABU GENERALNEGO WP  
KATEDRA TAKTYKI OGÓLNEJ

ZATWIERDZAM  
SZEFA KATEDRY TO

T A J N E

Egz.nr...

płk dypl.W.WOJCIK

Dla nauczycieli akademickich i  
kandydatów na studia w ASG WP

ĆWICZENIE NR 2 "OBRONA bp"

Założenie nr 1

Mapy 1 : 25 000

N-34-102-C-a,b,c,d

N-34-102-D-a,c

N-34-114-A-a,b

N-34-114-B-a

1. "ZACHODNI" prowadząc działania obronne na kierunku PRZASNYSZ, MŁAWA dążą do załamania natarcia "WSCHODNICH" na rubieży: CHORZELE, RZĘGNOWO /3679/, wsch. GRUDUSK /8175/, REGIMIN /6870/, CIECHANÓW, by następnie przejść do natarcia.

W tym celu przegrupowują siły 4 BZ będące w styczności i podciągają odwody z głębi w sile 5 DPanc która prawdopodobnie uderzy w kierunku MŁAWA, KRASNE.

2. "WSCHODNI" prowadzą natarcie w kierunku PRZASNYSZ, MŁAWA, 1 pz z 1/1 pa naciera w kierunku ZIELONA /9067/, MŁAWA z zadaniem osłony lewego skrzydła dywizji i o 16.00 20.4 walczy na rubieży wsch. PSZCZÓŁKI-CZUBAKI /7977/, HUMIECINO-KOSKI /7674/, 1 km płn. ZENBOK /7271/, gdzie przechodzi do odparcia uderzenia części sił 5 DPanc /NZ/ i odwodów 4 BZ /NZ/

## II

1. 1/1 pz /ćwiczący/ po wejściu do walki w godzinach przedpołudniowych 20.4 naciera w kierunku: ZEMBRZUS WIELKI /7779/, KLUSZEWO, o 16.00 20.4 pododdziały jego znalazły się w następującym położeniu:

- 1 kp dwoma plp walczy o PSZCZÓŁKI-CZUBAKI, jeden pluton zatrzymany przed narzutowym polem minowym, w czasie marszu w celu przejścia do pościgu.

Dowódca kompanii zdecydował obejść pole minowe i po wyparciu npla z miejscowości uniemożliwić mu organizowanie obrony w oparciu o GRUDUSK.

- 2 kp naciera w kierunku PRZYWILCZ /7677/, ŁYSAKOWO. Prawoskrzydłowy pluton zatrzymany.

Dowódca kompanii zamierza wykorzystując powodzenie lewoskrzydłowego sąsiada z marszu rozbić nieprzyjaciela w kol. ŁYSAKOWO i nie dopuścić do zorganizowania obrony w ŁYSAKOWO.

- 3 kp dwoma plutonami niszczy okrążonego npla we wschodniej części PRZYWILCZ. 1 plp w marszu czołem 500 m pld. ZEMBRZUS WIELKI.

Dowódca kompanii zamierza ostatecznie rozbić okrążonego nieprzyjaciela, po czym przystąpić do odtwarzania zdolności bojowej w rejonie ZEMBRZUS WIELKI.

2. Na prawo 7 kp 3/2 pz z trudem rozwija natarcie w kierunku KOSMÓWKA /8179/, KOŁAKI WIELKIE /8277/, przed frontem pododdziały czołgów npla, natarcie kompanii słabnie.

- 9 kp siłami głównymi rozbija nieprzyjaciela w rejonie ZBEROŻ /8182/.

3. Na lewo 4 kp walczy na rubieży: HUMIECINO-KOSKI /7674/, HUMIECINO-ANDRYCHY /7573/. Natarcie kompanii słabnie na lewym skrzydle.

4. Ukompletowanie 1/1 pz w 75%, a 1/1 pa w 90%

5. Położenie pozostałych elementów wojsk własnych i nieprzyjaciela przedstawione w załączniku "Położenie wojsk własnych i npla o 16.00 20.04".

### III

Na SDO dowódcy 1 bp przybył zastępca dowódcy 1 pz ds. liniowych i do 16.00 20.4 przekazał zadanie bojowe, z którego dowódcy 1 bp wiadomo:

1. W pasie natarcia 1 pz bronią się pododdziały 4 BZ /NZ/ na rubieży pld.-wsch. KOŁAKI WIELKIE, ŁYSAKOWO, HUMIEJCIN-ANDRYCHY.

Nieprzyjaciel przegrupowuje odwód korpusny w sile do DPanc, który ześrodkuje się do godzin nocnych 20.04 prawdopodobnie w rejonie MŁAWA. Jednocześnie odtwarza odwody z sił znajdujących się w bezpośredniej styczności. Dowódca pułku ocenia, że w godzinach rannych 21.4 na pododdziały 1 pz może uderzyć część 5 DPanc - siły 6 BPanc oraz odwód 4 BZ, prawdopodobnie w kierunku: PIEGŁOWO /8068/, ZIELONA. Siły z bezpośredniej styczności - odwód 4 BZ uderzy prawdopodobnie na lewym skrzydle 6 BPanc. Nie wykluczone uderzenie pomocnicze odwodu 42 bz w sile do kz w kierunku GRUDUSK-PSZCZÓŁKI GÓRNE. W ugrupowaniu npla stwierdzono obecność elementów systemu rozpoznawczego ARGUS.

2. Na prawo 3/2 pz przechodzi do obrony rejonu pld. PAWŁÓWEK /8481/, ŻEBRY-KORDY /7979/. PAWŁOWO-FORĘBA /8181/, mając na lewym skrzydle 7 kp.

Linia rozgraniczenia jak dotychczas.

Na lewo 2/1 pz przechodzi do obrony rejonu HUMIEJCINO-KOSKI, PRZYBYSZEWO /7372/, LEŚNIEWO DOLNE /7375/.

Linia rozgraniczenia: /wył/ zabudowanie /7477 b/, /wył/ skrzyżowanie szosy z drogą polną /7575 b/, /wył/ ŁYSAKOWO.

3. 1 pz z 1/1 pa przechodzi do obrony rejonu PSZCZÓŁKI-CZUBAKI, PRZYBYSZEWO, WOLA WIERZBOWSKA /7083/ z zadaniem niedopuszczenia do przerwania się nieprzyjaciela w kierunku: PIEGŁOWO, WOLA WIERZBOWSKA.

Dowódca pułku zdecydował: ogniem artylerii dezorganizować przegrupowanie się pododdziałów nieprzyjaciela podczas jego wychodzenia na rubież ataku. Współdziałając z 2 pz nie dopuścić do przerwania się nieprzyjaciela w kierunku PIEGŁOWO, ZIELONA. W wypadku przerwania się nieprzyjaciela na kierunku: HUMIEJCINO, STRYJEWÓ WIELKIE lub GRUDUSK, ZEMBRZUS WIELKI, kontratakem bcz i 3 bp rozbić go i odtworzyć przedni skraj.

Główny wysiłek obrony pułku skupić w rejonie pld. PSZCZÓŁKI-SZERSZENIE; HUMIEJCINO-ANDRYCHY, STRYJEWÓ WIELKIE.

Pułk ugrupować w dwa rzuty, mając w pierwszym rzucie 1 i 2 bp.

4. 1 bp z dh 1 pz, p/sap bronić rejonu kol. WIŚNIEWO /8077 d/, skrzyżowanie dróg /7775/, ZEMBRZUS WIELKI. Nie dopuścić do przerwania się nieprzyjaciela w kierunku PURZYCE-POMIANY, PRZYWILCZ

Gotowość systemu ognia 20.00 20.4.

Gotowość obrony 4.00 21.4.

Artyleria pułku z SO w rejonie /wył/ wzg. 190,6 /7678/, /wył/ wzg. 187,1 /7478/, kol. NIEBORZYN /7579/:

a/ w okresie podchodzenia nieprzyjaciela i walki o przedni skraj wspiera 1 bp ogniem dywizjonu;

b/ w toku walki obronnej zwalcza: artylerię w rejonie MIERZANY /7771/; podchodzące kolumny na kierunku: KLUSZEWO /8070/, SOKOŁOWO /8073/.

c/ OPpanc pułku w rejonie obrony 1 bp jest w gotowości, współdziałając z OZap zwalczać środki pancerne nieprzyjaciela z rubieży ogniowych:

Nr 1 - pkt 167,4 /7979/, żwirownia /7978/;

Nr 6 - zach. STRYJEWÓ MAŁE, sad /7476/.

5. SD 1 pz - PGR KOŚKOWO /7679/ czynne od 18.00 20.4.

Meldunki przedstawiać o:

- gotowości systemu ognia;
- gotowości obrony;
- rozpoczęciu natarcia przez nieprzyjaciela.

#### IV

Dodatkowo dowódcy 1 bp wiadomo:

1. Meldowanie decyzji do obrony na punkcie rekonesansowym w rejonie wzg. 187,4 /7877/ o 18.00 20.4.

2. W rejonie obrony batalionu dowódca pułku zaplanował:

- rubież ogniową nr 1 bcz-płd. PRZYWILCZ, wsch. STRYJEWÓ WIELKIE;
- rubież ogniową nr 1 3 bp - płd.zach. ŻEBRY-KORDY, 1 km. wsch. PSZCZÓŁKI-CZUBAKI;
- rubież ogniową nr 2 3 bp - 500 m płd.wsch. PSZCZÓŁKI-CZUBAKI, PSZCZÓŁKI-GÓRNE;
- kontratak 3 bp z rubieży nr 1 zach. ZEMBRZUS WIELKI, 500 m płd. ZEMBRZUS WIELKI, w kierunku ZEMBRZUS WIELKI, kol. ŁYSAKOWO.
- kontratak bcz w kierunku LEŚNIEWO /7375/, kol. ŁYSAKOWO.

3. 3/1 pz po rozbiciu okrążonego nieprzyjaciela siłami 8 kp w DZIELIN /7482/ ześrodkowuje się na płd. DZIELIN i rozbudowuje pod względem inżynieryjnym kolejną pozycję na rubieży CZERNICE-BOROWE /7781/, CHROSTOWO-ZALESIE /7580/.

4. W batalionie znajduje się 500 sztuk min ppanc, z czego 400 w przydzielonym plsap.

5. Zachód słońca 20.4 o 18.42, wschód 21.4 o 4.02.

6. Szef sztabu batalionu jest przy dowódcy.

V.

Do zajęcia nr 1 wykonać:

1. Wrysować na mapę:

- położenie wojsk własnych i wiadomości o nieprzyjacielu o 16.00 20.4;
- zadanie 1 bp i sąsiadów;
- wnioski z analizy zadania, oceny sytuacji w postaci zamiaru.

2. W roli dowódcy 1 bp przygotować się do :

- przeprowadzenia analizy zadania;
- przeprowadzenia kalkulacji czasu;
- wydania zarządzeń wstępnych;
- przeprowadzenia oceny sytuacji;
- posiadać w notatnikach wnioski z analizy zadania, treść zarządzeń, kalkulację czasu oraz wnioski z oceny sytuacji.

Załącznik: Położenie wojsk własnych i wiadomości o nplu o 16.00 20.4 -  
kalka

STARSZY ASYSTENT KTO

KIEROWNIK ZAKŁADU DBP

/-/ kpt.dypl.Wojciech PRZEDWOJEWSKI

/-/ płk dypl. Stefan TRETYN

Wydrukowano w 420 egz.

Egz.nr 1-20 oprac.metod.

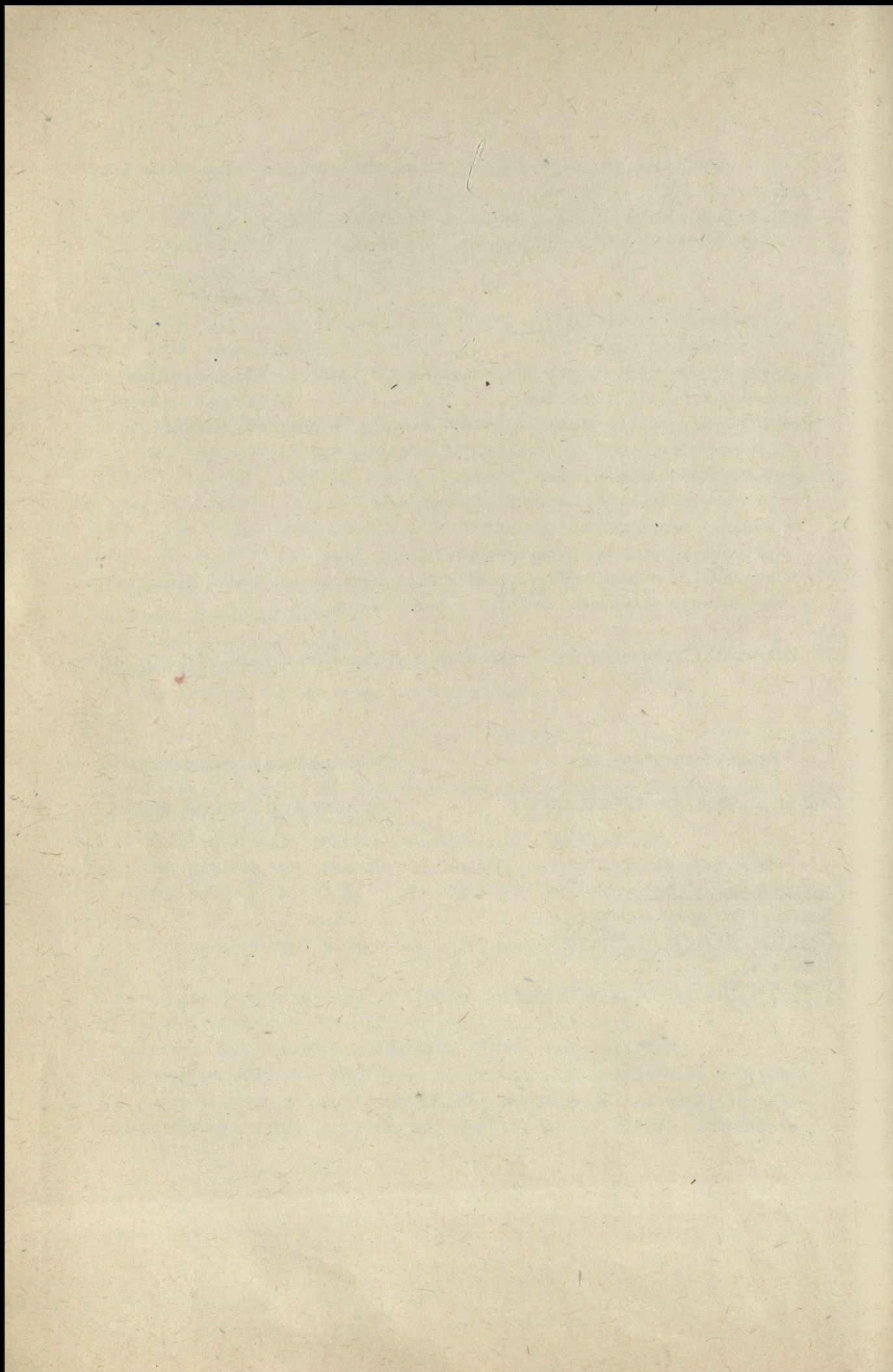
Egz.nr 21-420 Bibl.Nauk.DZS

Wyk.kpt. Przedwojewski


Druk A.W1.

Druk.ASG WP nr 032/0251/WW

Kor. I.P.



AKADEMIA SZTABU GENERALNEGO WP  
WYDZIAŁ WOJSK LĄDOWYCH  
KATEDRA TAKTYKI OGÓLNEJ

  
T A J N E

Egz.nr...

Dla nauczycieli akademickich  
i kandydatów na studia w ASG WP

WYTYCZNE DOWÓDCY 1 pz  
DO WSPÓŁDZIAŁANIA

Na okres prowadzenia walki obronnej dowódca 1 pz wydał wytyczne do współdziałania o następującej treści:

Współdziałanie zorganizować według trzech okresów:

Okres I: zwalczanie nieprzyjaciela na podejściach do obrony.

Cel działania: obezwładnianie podchodzących sił nieprzyjaciela i dezorganizacja natarcia.

W tym celu:

- artyleria obezwładnia artylerię 4 BZ, a następnie zwalcza podchodzącego i rozwijającego się do natarcia nieprzyjaciela do rubieży rzeki ŁADYNIA oraz jest w gotowości do niszczenia SD pierwszorzutowej brygady;

- OZR 1 pz utrzymuje drogę dowozu i ewakuacji WIERZBOWO /7081/, PRZYWILICZ

- FR działające w ugrupowaniu nieprzyjaciela prowadzą rozpoznanie kierunków podejścia, rubieży rozwijania oraz SO artylerii;

- pozostałe elementy ugrupowania bojowego działają zgodnie z otrzymanym zadaniem.

Okres II: Walka o utrzymanie przedniego skraju obrony.

Cel działania: uniemożliwienie nplowi wykonania uderzenia z marszu i przełamania obrony pierwszorzutowych batalionów.

W tym celu:

- artyleria wykonuje zaplanowane ognie przed przednim skrajem obrony pułku SOZ "A", "B"; ZO nr 11; 12, 13.

- 1 bp ogniem artylerii, ppk i pozostałych środków ogniowych zwalcza npla podczas rozwijania i zajmowania rubieży ataku; załamuje jego natarcie przed przednim skrajem i utrzymuje zajmowany rejon. W przypadku włamania się npla w głąb obrony kontratakami drugiego rzutu odtworzyć przedni skraj;

- 2 bp ogniem artylerii oraz pozostałych środków ogniowych zwalcza npla podczas rozwijania i zajmowania rubieży ataku. Załamuje jego natarcie przed przednim skrajem i utrzymuje zajmowaną pozycję. W przypadku włamania się nieprzyjaciela w głąb obrony kontratakami drugiego rzutu odtworzyć przedni skraj;

- 3 bp ześrodkowuje się w rejonie CHROSTOWO-WIELKIE, SZCZEPANKI, pkt. 150,9 /7582/ i jest w gotowości do współdziałania z bcz podczas wykonywania kontrataku lub przejścia do obrony kolejnej pozycji na rubieży CZERNICE-BOROWE, CHROSTOWO z zadaniem nie dopuszczenia do przerwania się nieprzyjaciela w kierunku ZEMBRZUS WIELKI, NAŁĘCZE /7386/;

- bcz ześrodkowuje się w rejonie las WIERZBOWO /7280/, pkt. 151,6 /6986/, pkt 144,0 /7082/ w gotowości przejścia do obrony kolejnej pozycji na rubieży wzg. 187,1 /7478/ LIPA /7178/ lub wykonania kontrataku wspólnie z 3 bp albo samodzielnie z rubieży nr 2, ponadto jest w gotowości do zajęcia rubieży ogniowej nr 1

OPpane pułku w gotowości do zwalczania czołgów i środków opancerzonych z planowanych rubieży;

- pozostałe elementy ugrupowania działają zgodnie z otrzymanym zadaniem.

Okres III: Walka z nieprzyjacielem, który włamał się w głąb obrony pułku

Cel działania: załamanie natarcia nieprzyjaciela w oparciu o drugorzutowe kompanijne punkty oporu 1 i 2 bp i stworzenie warunków wykonania kontrataku drugim rzutem pułku.

W przypadku włamania się nieprzyjaciela w kierunku PURZYCE-POMIANY, PRZYWILCZ na głębokość pierwszorzutowych kompanii, 1 bp w oparciu o punkt oporu 3 kp wraz z odwodami specjalnymi pułku załamuje natarcie npla i uniemożliwia rozprzestrzenianie się na skrzydła.

W tej sytuacji:

- artyleria zwalcza bliższe odwody nieprzyjaciela, wzbraniając im wejścia w rejon włamania oraz zabezpiecza wykonanie kontrataku drugim rzutem pułku;
- 3 bp przegrupowuje się i wykonuje kontratak z planowanej rubieży w celu odtworzenia przedniego skraju ;
- pozostałe elementy ugrupowania bojowego działają zgodnie z otrzymanym zadaniem.

W przypadku włamania się nieprzyjaciela na kierunku obrony 2 bp, w oparciu o drugorzutowy punkt oporu i przy wykorzystaniu odwodów specjalnych pułku, załamuje natarcie i uniemożliwia dalsze rozprzestrzenianie się nieprzyjaciela.


W tej sytuacji:

- artyleria wykonuje zadania jak wyżej;
- bcz przegrupowuje się na planowaną rubież, wykonuje kontratak i odtwarza przedni skraj obrony;
- pozostałe elementy ugrupowania działają zgodnie z otrzymanym zadaniem.

W przypadku włamania się nieprzyjaciela na styku rejonów obrony 1 i 2 bp działanie artylerii, drugich rzutów tych batalionów i odwodów specjalnych oraz 3 bp z zaplanowanej rubieży ogniowej uniemożliwia dalsze kontynuowanie natarcia. Bcz wykonuje kontratak odtwarzając przedni skraj obrony pułku.

W sytuacji, gdy nieprzyjaciel uzyska zdecydowaną przewagę na wybranym przez siebie kierunku i nie będzie możliwości do wykonania kontrataku drugim rzutem pułku, to pierwszorzutowe bataliony wykorzystując działanie odwodów specjalnych i działalność ogniową 3 bp oraz bcz wycofują się za rubież zajmowaną przez drugorzutowe bataliony. Następnie przechodzą do

drugiego rzutu lub wzmacniają obronę tych batalionów. 3 bp i bcz ostatecznie załamują natarcie częściowo rozbitego npla i nie dopuszczają do przerwania się jego w kierunku STRYJEWO-WIELKIE, ZIELONA.

  
STARSZY ASYSTENT KTO

KIEROWNIK ZAKŁADU  
DZIAŁAŃ BOJOWYCH PUŁKU

/-/ kpt.dypl.Wojciech PRZEDWOJEWSKI

/-/ płk dypl.Stefan TRETYN

Wydrukowano w 420 egz.

Egz. nr 1-20 oprac.metod.  
Egz. nr 21-420 Bibl.Nauk.DZS  
Wyk. kpt. Przedwojewski  
Druk. A.Wl.  
Druk. ASG WP nr 033/0252/WW  
Kor. I.P.

AKADEMIA SZTABU GENERALNEGO WP  
WYDZIAŁ WOJSK LĄDOWYCH  
KATEDRA TAKTYKI OGÓLNEJ

ZATWIERDZAM  
SZEFA KATEDRY TAKTYKI OGÓLNEJ

T A J N I C Y  
Egz.nr....

płk dypl. Witold WÓJCIK

Dla nauczycieli akademickich  
i kandydatów na studia w ASC WP

ĆWICZENIE NR 2  
"OBROŃA BATALIONU"  
ZAŁOŻENIE NR 2 do zajęcia nr 4

Mapa 1 : 25 000

N-34-102-C-c,d

N-34-114-A-a,b

Na 1 bp nieprzyjaciel rozpoczął atak o 7.45 21.4 wykonując główne uderzenie siłami 41 mbz w kierunku płn. ŁYSAKOWO, PRZYWILCZ oraz uderzenie pomocnicze siłami do kz z 42 bz w kierunku pld. GRUDUSK, ZEMBRZUS WIELKI.

Do 8.30 21.4 dowódcy 1 bp wiadomo:

- 2 kp z bm 120 mm walczy z siłami do 1,5 kz z 41 mbz, nieprzyjaciel uzyskał powodzenie na lewym skrzydle obrony kompanii włamując się na głębokość około 200 m. Na prawym skrzydle i w centrum ugrupowania atak npla został odparty;

- na kierunku 1 kp nieprzyjaciel nacierał siłami do kz - prawdopodobnie z 42 bz, jego uderzenie zostało odparte przed przednim skrajem obrony kompanii;

- 3 kp dotychczas nie brała bezpośredniego udziału w walce, poniosła jedynie niewielkie straty w czasie nalotu wykonywanego o 7.30 na pobliskie SO artylerii;

- na kierunku obrony 2 bp nieprzyjaciel uderzył siłami głównymi 6 BPanc uzyskując największe powodzenie na prawym skrzydle tego batalionu.

4 kp pod naporem nieprzyjaciela wycofuje się z pierwszorzutowych plutonowych punktów oporu;

- na kierunku obrony 7 kp 3 bp 2 pz nieprzyjaciel prowadzi walkę z ubezpieczeniem bojowym 3 bp w sile plp z plcz. Atak nie miał powodzenia, aktualnie nieprzyjaciel dokonuje prób obejścia punktu oporu.

W toku dotychczasowej walki obronnej 1 batalion poniósł następujące straty:

- 1 kp: zabitych 5, porażonych 9, 1 BWP zniszczony, 1 BWP uszkodzony;

- 2 kp: zabitych 4, porażonych 8, 2 BWP uszkodzone;

- 3 kp: zabitych 3, porażonych 5, 1 BWP uszkodzony /naprawa potrwa do 9.00 21.4/;

- dh 1 pz: 3 haubice zniszczone wraz z obsługą;

- bm 120 mm: 1 moździerz zniszczony.

Zużycie środków materiałowych w batalionie przedstawia się następująco:

- amunicji strzeleckiej 0,2 jo;

- amunicji strzeleckiej do broni pokładowej 0,25jo;

- amunicji artyleryjskiej 0,3 jo;

- amunicji do ppk 0,25jo;

- amunicji plot /w plplot/ 0,2 jo;

## II

Wiadomości dodatkowe:

1. Od 2.30 21.4 lotnictwo rozpoczęło obezwładnianie sił nieprzyjaciela

podchodzących z głębi, skupiając główny wysiłek na 6 BPanc.

2. Od 6.15 21.4 artyleria pułku obezwładniała ba na SO w rejonie PURZYCE-POMIANY, bm 120 mm na SO w rejonie SOKOŁOWO.

3. W wyniku uderzeń lotnictwa, ognia artylerii natarcie sił głównych przesunięto na 7.45 21.4, co potwierdził jeniec - oficer sztabu 6 BPanc.

4. Lotnictwo nieprzyjaciela o 7.30 21.4 wykonało uderzenie na SO 1/1 pa, SD 1 pz, rejon rozmieszczenia 3 kp.

5. Stwierdzono podchodzenie odwodów: do kcz z 41 mbz i do kcz z 62 bcz, artyleria pułku wykonała na te pododdziały planowane ognie.

### III

Praca do wykonania:

1. Wrysować na mapę sytuację z 8.30 21.4.
2. Ocenić sytuację i w roli dowódcy 1 bp podjąć decyzję, którą wrysować na mapę.
3. Być gotowym w roli dowódcy 1 bp do oceny sytuacji, zameldowania decyzji i postawienia zadań /w terenie/.
4. W notatnikach posiadać wnioski z oceny sytuacji oraz zadania.

Załączniki:

1. Położenie wojsk własnych i wiadomości o nieprzyjacielu o 8.30 21.4 szkic na kalce

STARSZY ASYSTENT KTO

KIEROWNIK ZAKŁADU  
DZIAŁAŃ BOJOWYCH PUŁKU

/-/kpt.dypl.Wojciech PRZEDWOJEWSKI

/-/ płk dypl.Stefan TRETYN

Wydrukowano w 420 egz.

Egz.nr 1-20 oprac.metod.

Egz.nr 21-420 Bibl.Nauk,DZS

Wyk.kpt. Przedwojewski

Druk.A.Wl.

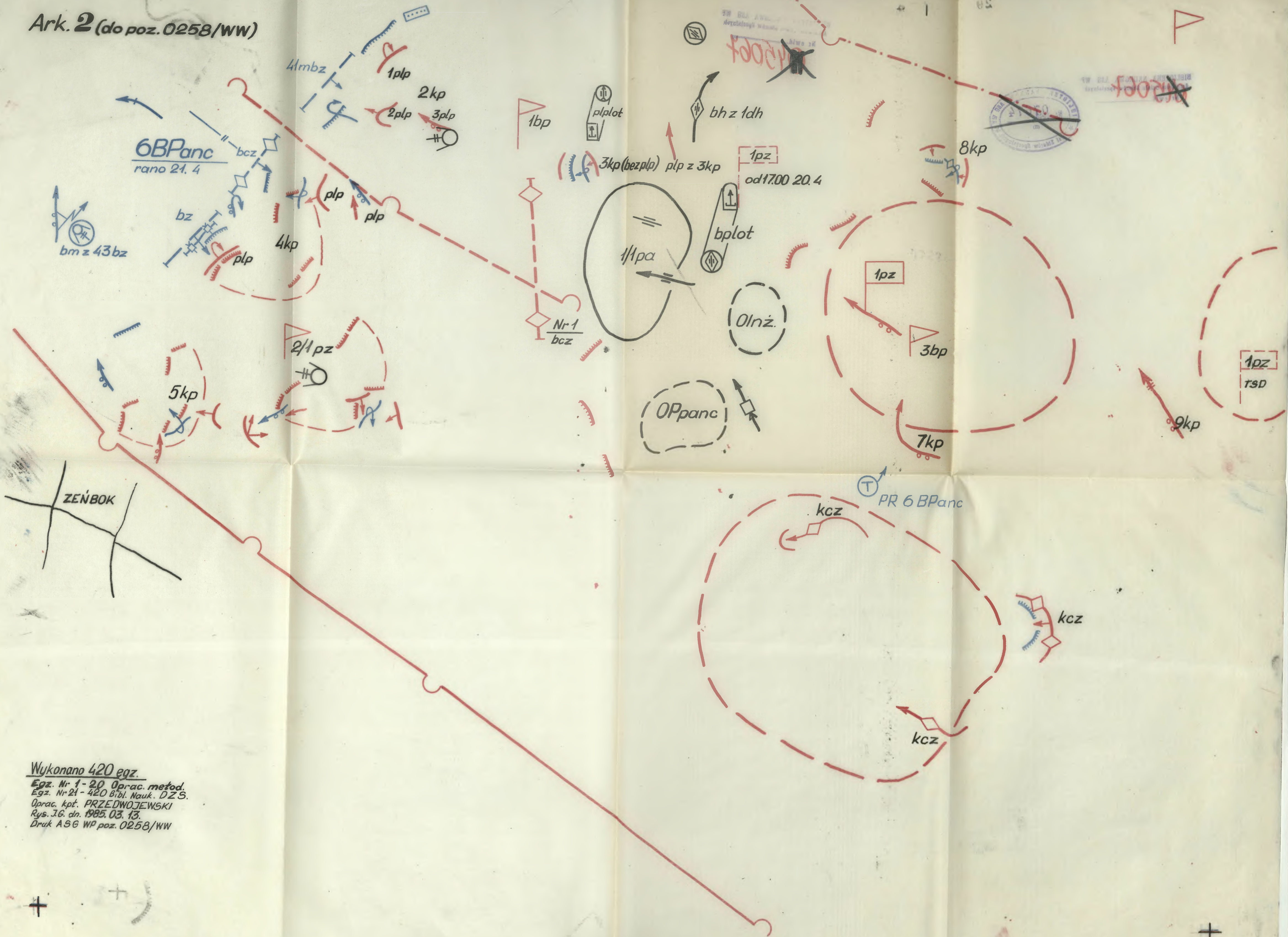
Druk. ASG WP nr 034/0253/WW

Kor. I.P.

MINISTERSTWO WYBOSÓW  
Archiwum Działu Statystyki  
Nr ewid. ~~11~~ 45067

3 maj  
3 kłosa

Ark. 2 (do poz. 0258/WW)



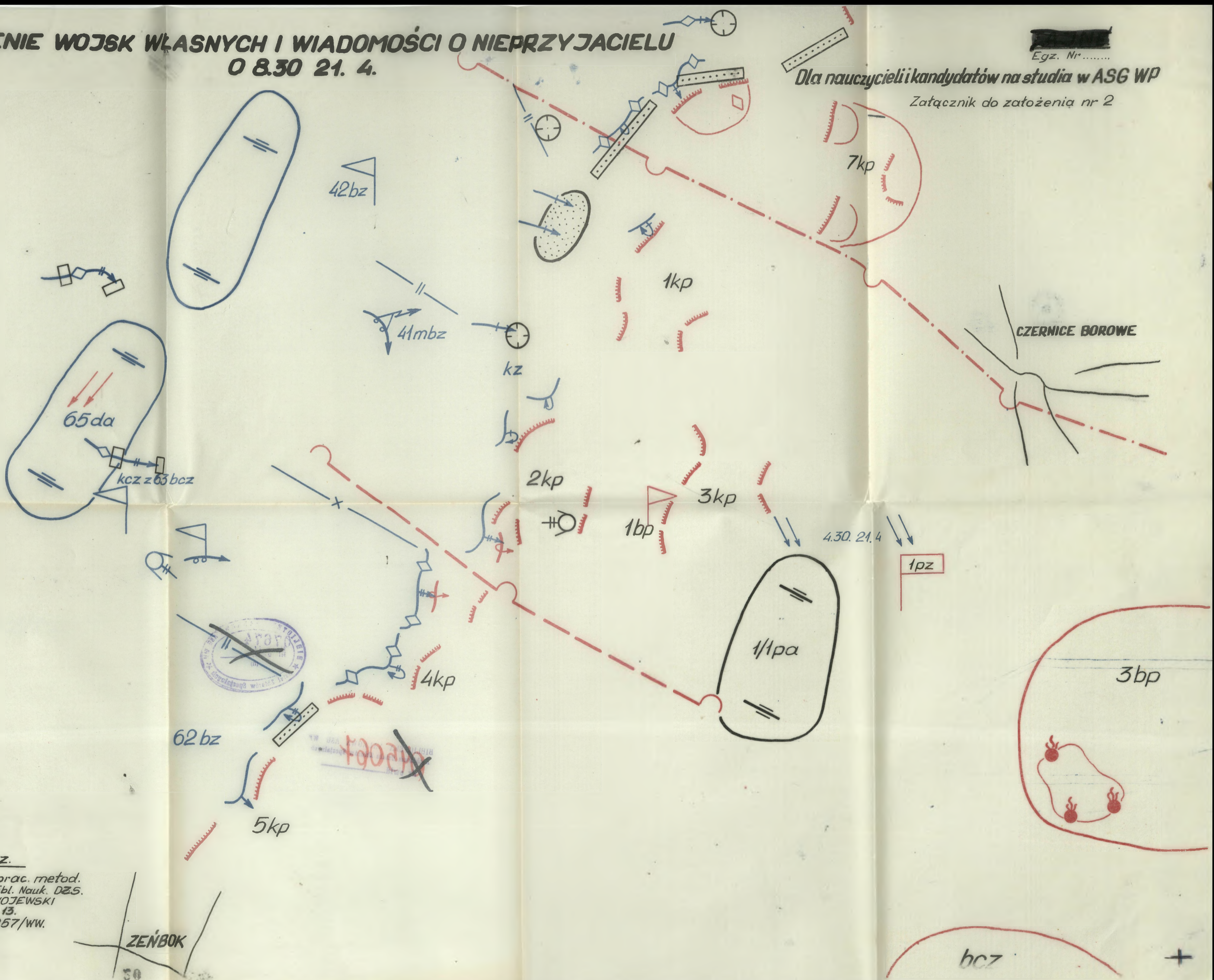
Wykonano 420 egz.

Egz. Nr 1-20 Oprac. metod.  
Egz. Nr 21-420 Bibli. Nauk. DZS.  
Oprac. kpt. PRZEDWOJEWSKI  
Rys. 16. dn. 1985. 03. 13.  
Druk ASG WP poz. 0258/WW

**POŁOŻENIE WOJSK WŁASNYCH I WIADOMOŚCI O NIEPRZYJACIELU  
O 8.30 21. 4.**

Egz. Nr.....

*Dla nauczycieli i kandydatów na studia w ASG WP*  
Załącznik do złożeń nr 2



~~10000~~



~~10000~~

Wykonano 420 egz.  
Egz. Nr 1-20 Oprac. metod.  
Egz. Nr 21-420 Bibl. Nauk. DZS.  
Oprac. kpt. PRZEDWOJEWSKI  
Rys. J.G. dn. 1985. 03. 13.  
Druk ASG WP poz. 0257/WW.

ZENBOK

30

+

+

Ark. 1 (do poz. 0258/WW)

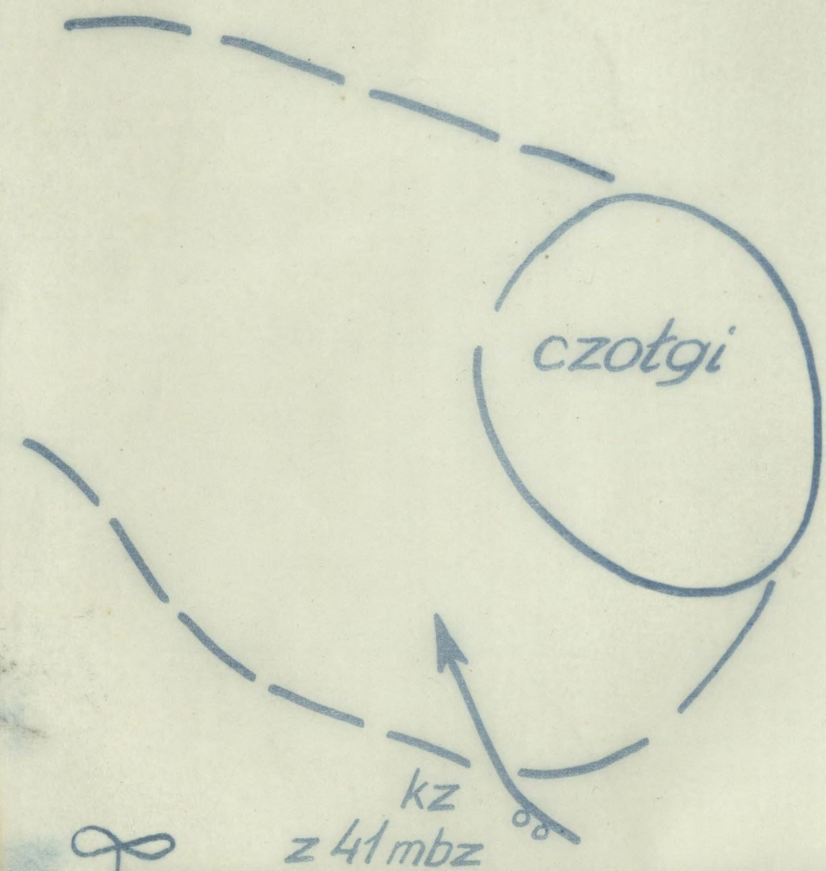
# POŁOŻENIE WOJSK WŁASNYCH I WIADOMOŚCI O NIEPRZYJACIELU O 16.00 20. 4

05

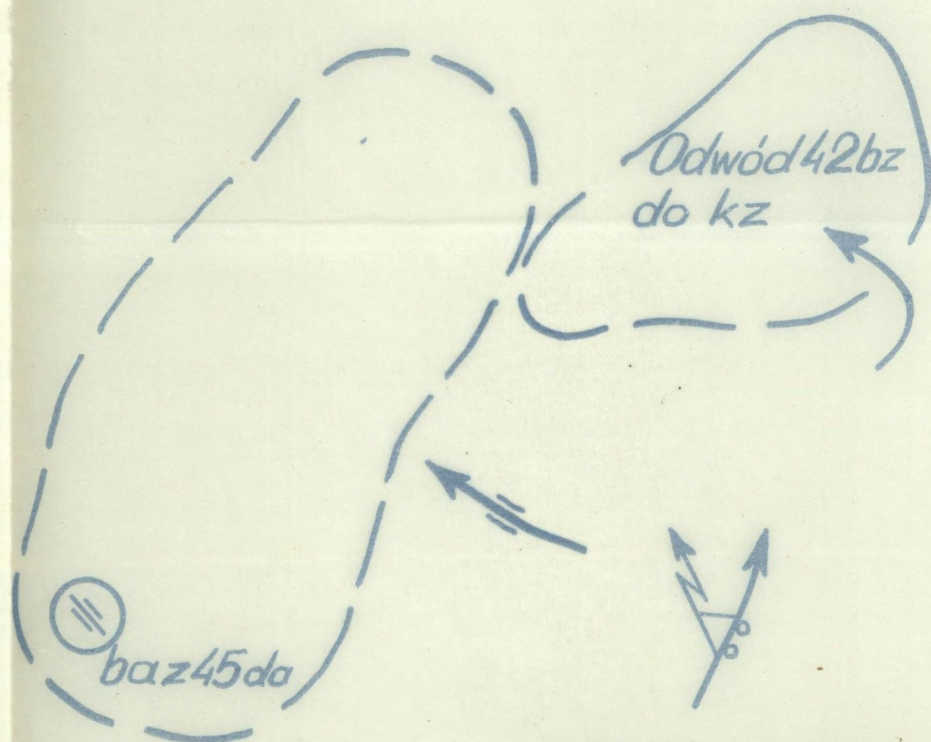
~~SECRET~~  
Egz. Nr.....

Załącznik do załozenia nr 1

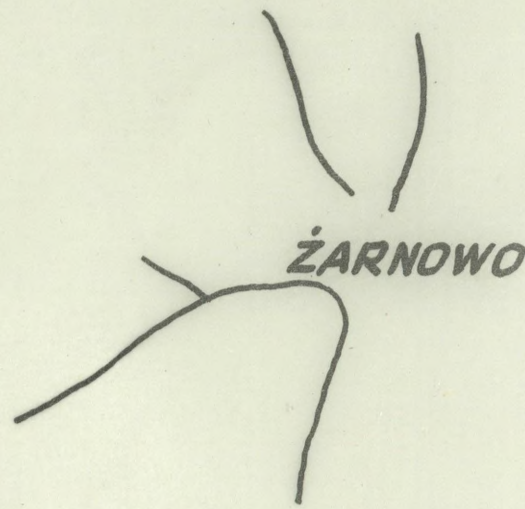
Dla nauczycieli i kandydatów na studia w ASG WP



T PR-1pz



b TARS

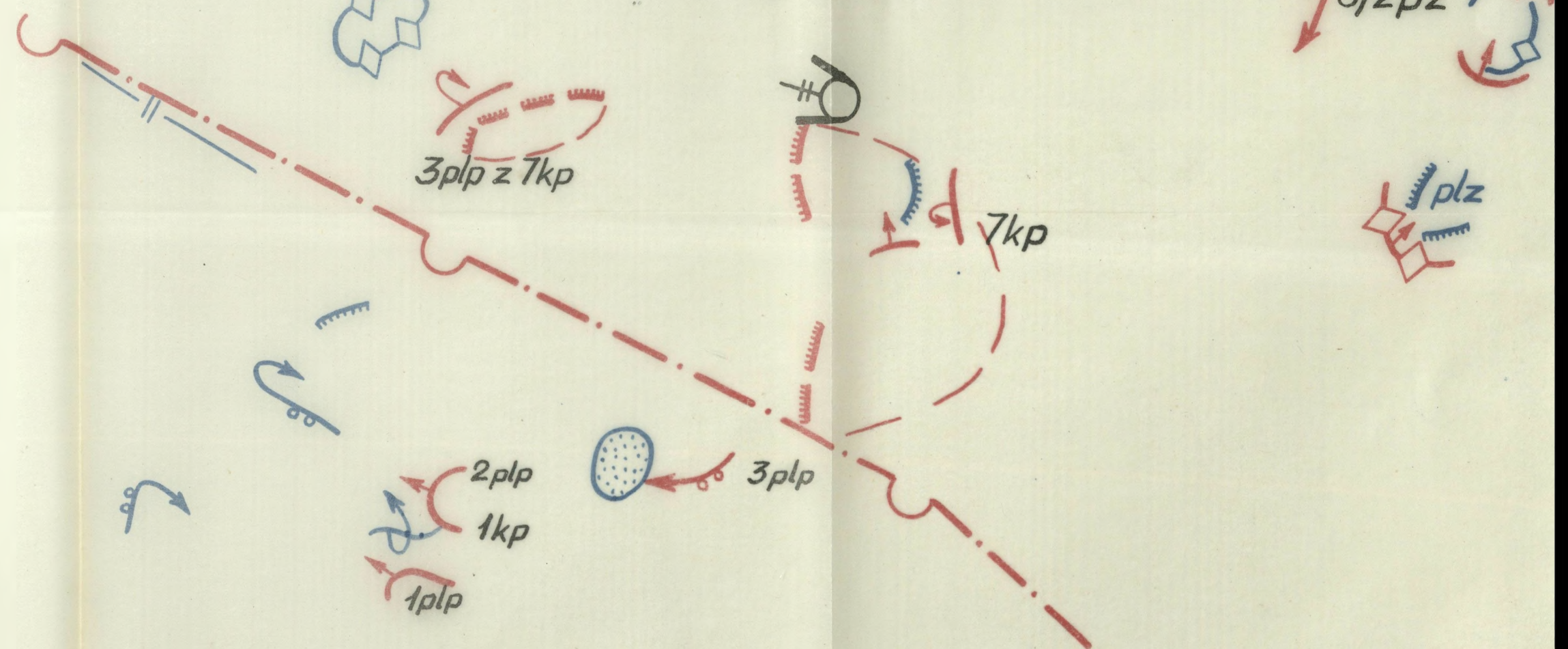


~~SECRET~~

kcz z 44bcz



~~SECRET~~





Załącznik nr 1 do opracowania metodycznego



Dla nauczycieli akademickich

# MAPA ROBOCZA DOWÓDCY bp

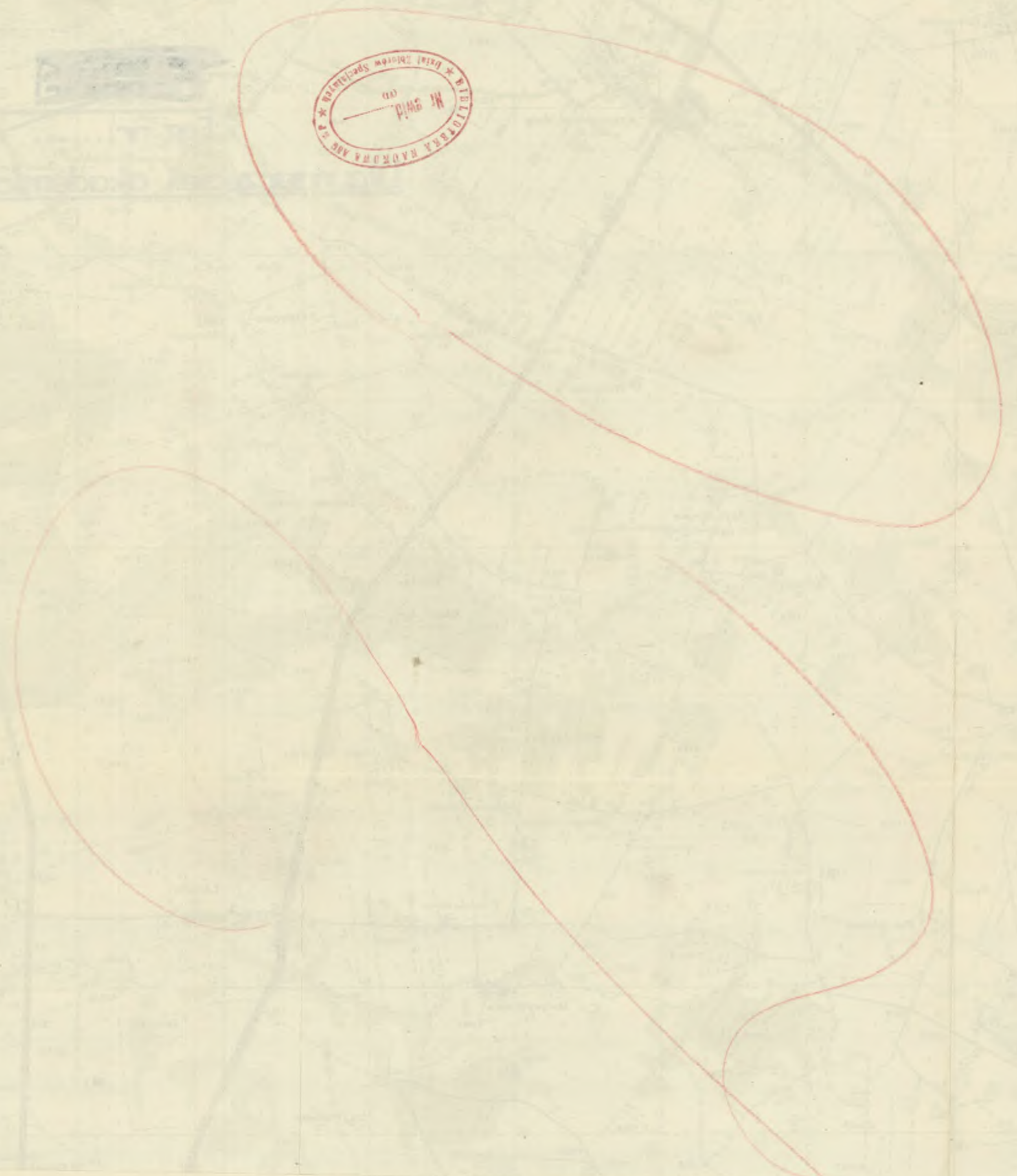
Rozpoczęto: 16.00 20.4.  
Zakończono: 22.20 20.4.



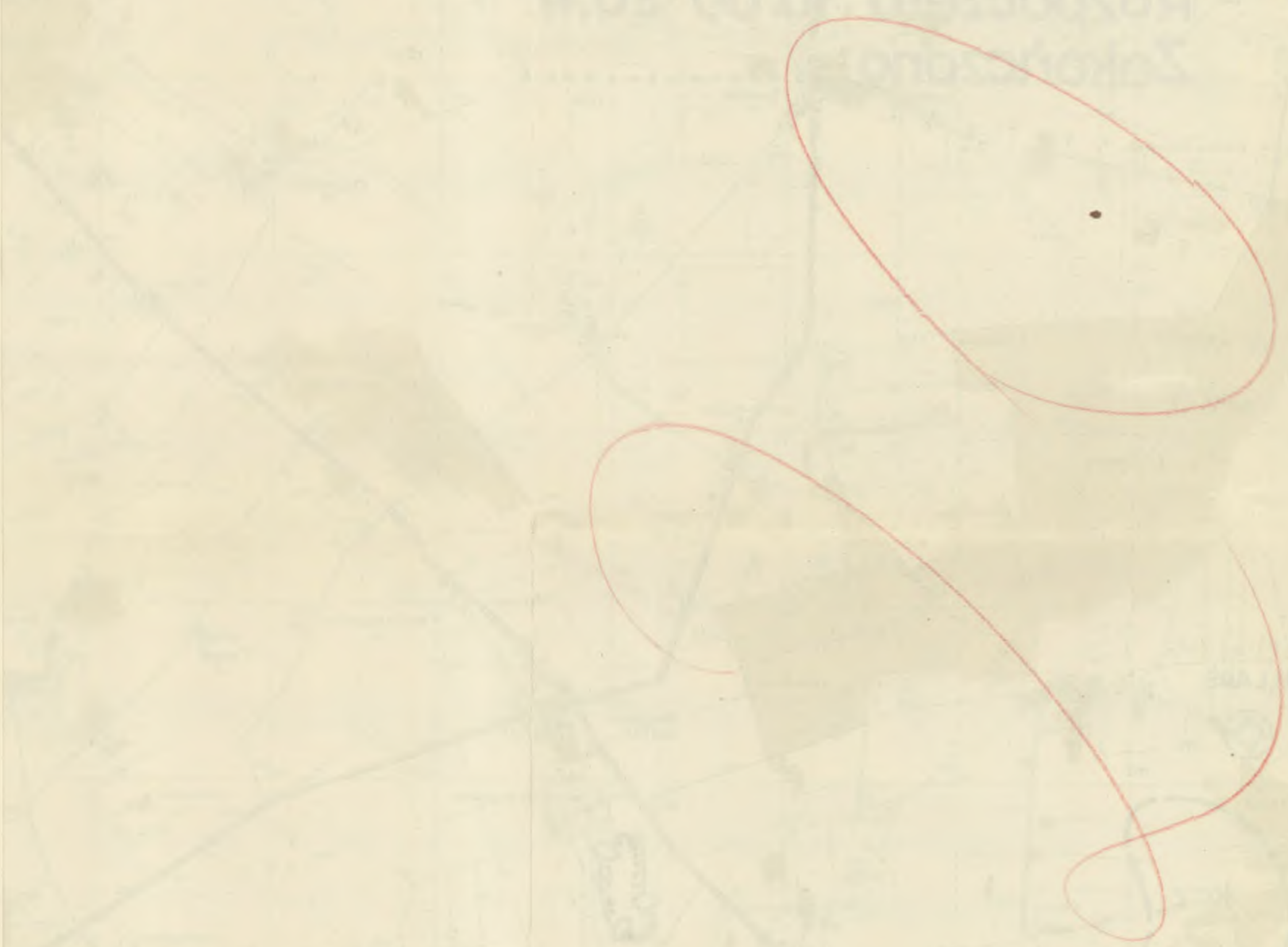
WYKONANO w 20 min.  
Egz. nr 1-10-534, 535, 025  
Włk. Jędrzejewski  
Druk. Asa WP nr 0254/w

DOWÓDCA 1bp

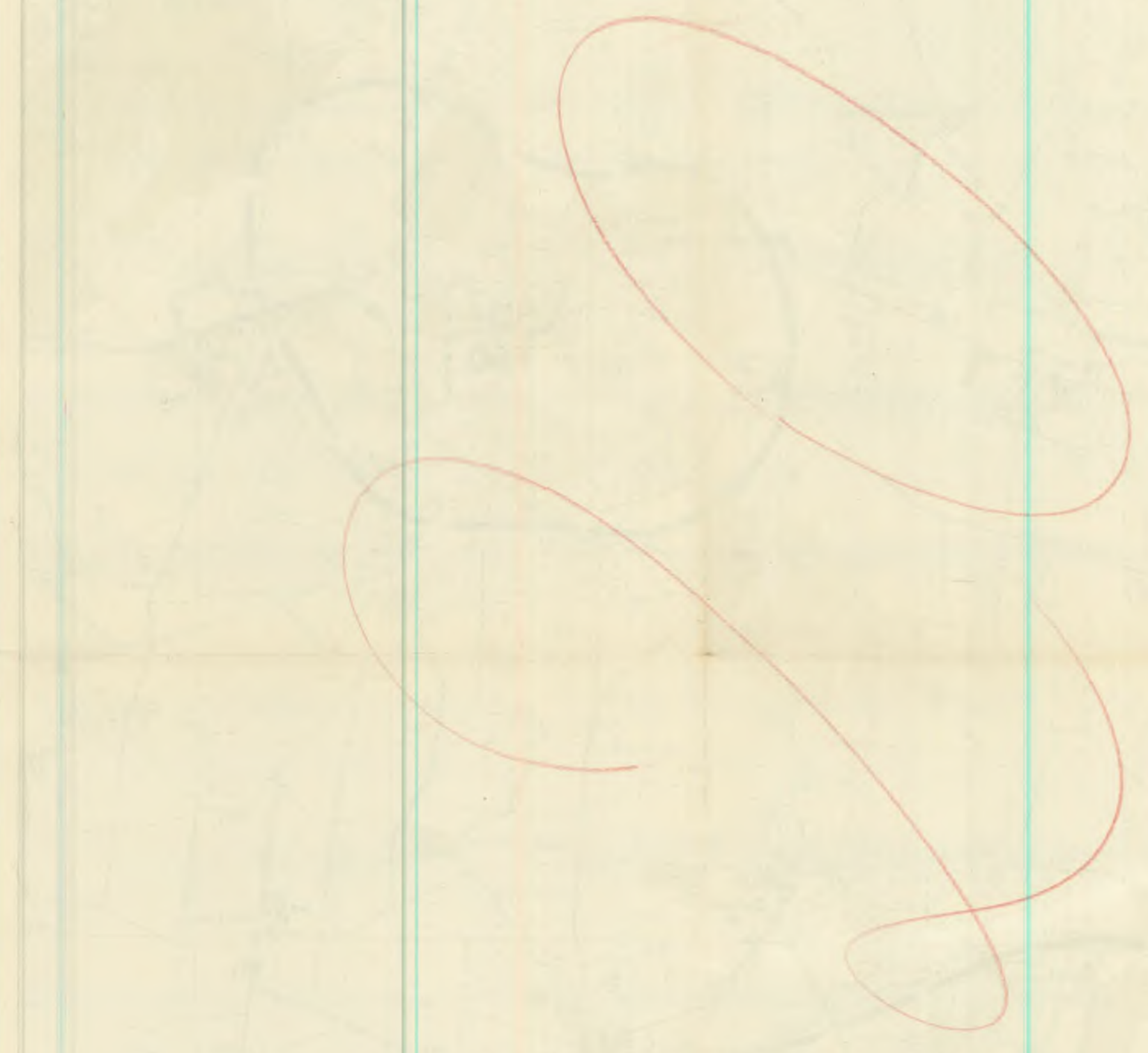
~~45061~~



~~72221~~



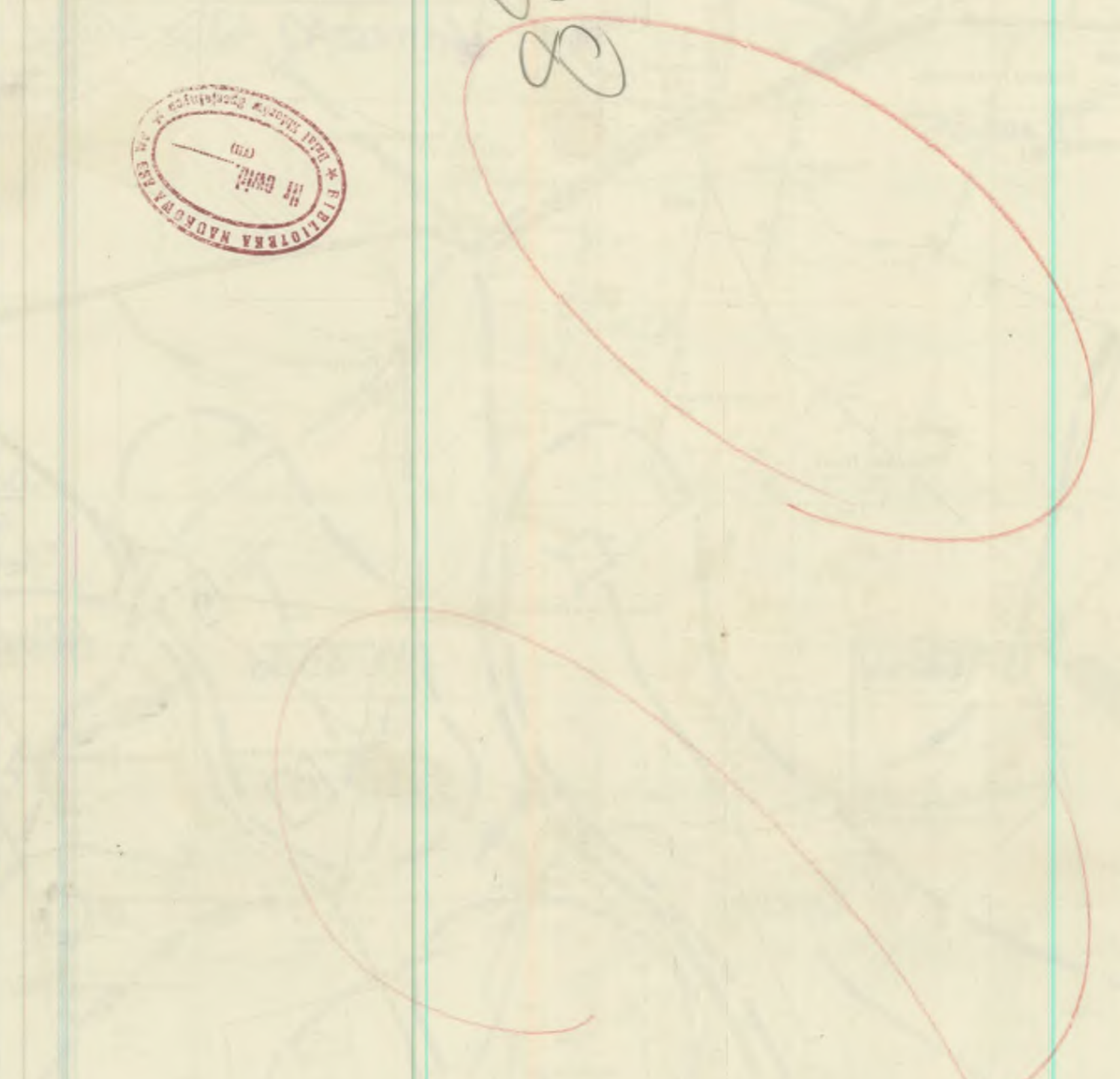
~~72221~~



~~708220~~



338



~~708220~~



~~45061~~

~~45061~~

# MAPA ROBOCZA DOWÓDCY 1bp

Rozpoczęto : 16 00 20.4.  
Zakończono : .....

Załącznik nr 3 do opracowania metodycznego

Eqz. nr. ....  
Dla nauczycieli akademickich



WYKONANO W 20 aqz.  
Eqz. nr. 170 Szt. Naczk. O-5  
Opis: opl. S/NIEC  
Rus. w. i. dn. 14.03.65  
Druk. ASG WP nr 0256/WW

~~X5064~~



~~027657/~~



~~X5064~~



~~027660/~~



051

~~X5064~~



(65)

Исп. Предупреждения  
20.12.89г. 9 год И  
пр. 0256

(35)



001

~~027661/~~



~~005802~~

~~X5064~~

~~X5064~~

# POŁOŻENIE WOJSK WŁASNYCH I WIADOMOŚCI O NIEPRZYJACIELU O 8.30 9.15 21.4

Załącznik nr 2 do opracowania metod.

**TAJNE**  
Egz. nr

Dla nauczycieli akademickich



### Legenda

- 1. Położenie wojsk o 8.30 21.4
- 2. Położenie wojsk o 9.15 21.4

WYKONANO W 20 EGZ.  
Egz. nr 1-20 Sibl. Nauk. OZS  
Oprac. kpt. PRZEDMOJEŃSKI  
Druk ASG MP Nr-ks. 0255/WW

1:25 000

Przy wysokości warstwowi 5 m

Materiał podstawowy

Zbiórka topogr. 1:100 000 wykonana

1:25 000

Przy wysokości warstwowi 5 m

Znaki umowne - wzór 1966.

*Handwritten notes:*  
N-34-102-AA-20  
30 Czerwony  
007674  
30 Czerwony

*Handwritten notes:*  
30 Czerwony  
30 Czerwony



~~190564~~

~~07200~~



20

~~XXXX~~



20

~~190564~~

~~172857~~



20



20

БИБЛИОТЕКА НАЦИОНАЛНА АКАДЕМИЈА НА БУЛГАРИЈА

~~190564~~



~~190564~~