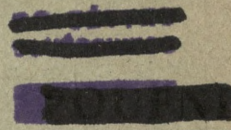


9/7574

AKADEMIA SZTABU GENERALNEGO WP

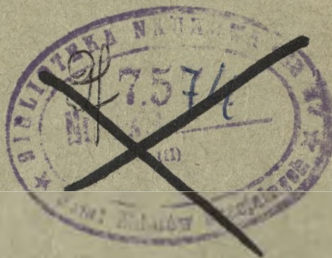
WYDZIAŁ WOJSK LĄDOWYCH
KATEDRA TAKTYKI OGÓLNEJ

JAWN



Egz. poj.

Tylko dla nauczycieli akademickich



Kpt. dypl. Wiesław KRAUZ

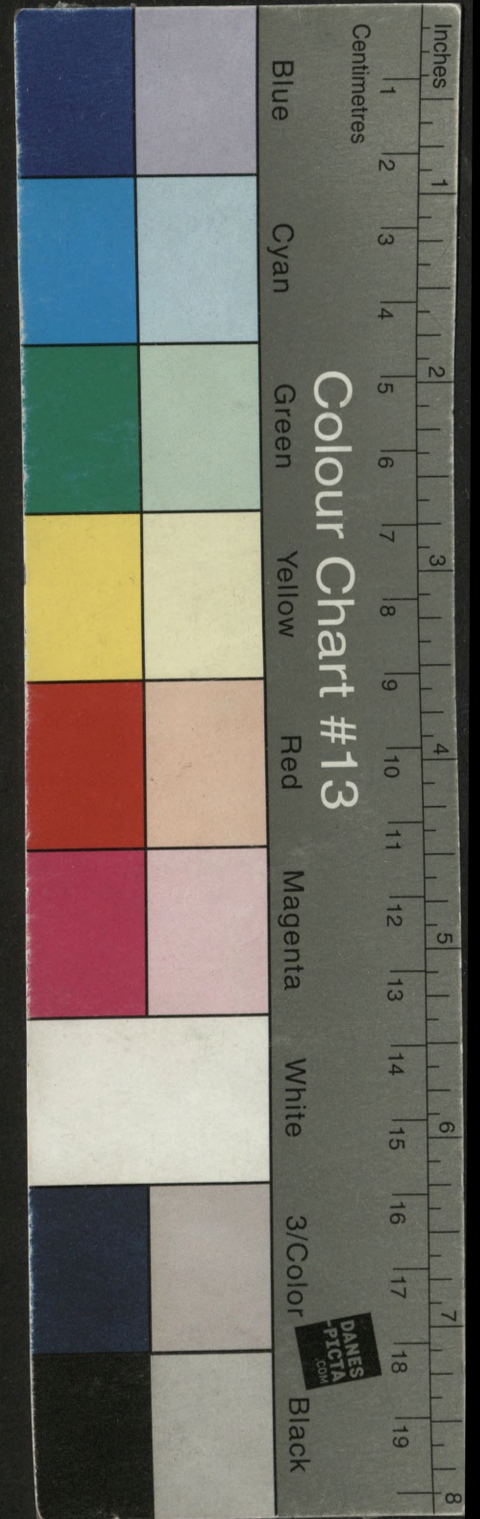
ĆWICZENIE SPRAWDZAJĄCE Nr 224

Temat: NATARCIE DYWIZJI ZMECHANIZOWANEJ

Opracowanie metodyczne

BIBLIOTEKA NAUCZYCIELSKA AGO WP
Archiwum Sztabu Szefów Specjalnych

45060



947574

AKADEMIA SZTABU GENERALNEGO WP

WYDZIAŁ WOJSK LĄDOWYCH
KATEDRA TAKTYKI OGÓLNEJ

JAWN



Egz. poj.

Tylko dla nauczycieli akademickich



Kpt. dypl. Wiesław KRAUZ

ĆWICZENIE SPRAWDZAJĄCE Nr 224

Temat: NATARCIE DYWIZJI ZMECHANIZOWANEJ

Opracowanie metodyczne

BIBLIOTEKA AKADEMII SZTABU WP
Archiwum Katedry Taktyki Ogólnej

45060

Biblioteka
Archiwum
Nr ewid. 45060

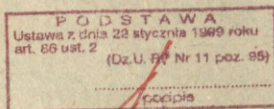
BIBLIOTEKA
Nr ewid. (4)
Zbiórka Specjalna

Opis załącznika

- 1/ Mapa nr pf-2346/WW skala 1:100 000 na 12 ark.
Położenie wojsk własnych i wiadomości
o nplu o 17.00 13.2.
/Mapa tajna, sytuacja poufna/

WYDZIAŁ WOJSK LĄDOWYCH
KATEDRA TAKTYKI OGÓLNEJ

JAWNE



~~XXXXXXXXXX~~
~~XXXXXXXXXX~~
~~XXXXXXXXXX~~
Egz. poj.

Tylko dla nauczycieli akademickich



Kpt.dypl. Wiesław KRAUZ

PRACA KURSOWA

ĆWICZENIE SPRAWDZAJĄCE Nr 224

Temat: NATARCIE DYWIZJI

Opracowanie metodyczne

PRZEKLASYFIKOWANO
Protokół Nr 12657

BIBLIOTEKA NAUKOWA AGO WP
Archiwum Zbiorów Specjalnych
Nr ewid. ~~XXXXXX~~

45060

PLAN PRZEPROWADZENIA ĆWICZENIA

Mapa 1 : 100 000

N - 32 - 105; 106, 107, 108

117, 118, 119, 120

129, 130, 131, 132

I. TEMAT: NATARCIE DYWIZJI

II. CELE: Sprawdzenie słuchaczy w zakresie samodzielnego wypracowania decyzji, a w tym:

- praktycznego zastosowania wiedzy teoretycznej w zakresie przygotowania natarcia dywizji zmechanizowanej po podejściu z głębi;
- umiejętnego użycia sił i środków w celu:
 - a/ stworzenia przewagi w wybranym miejscu i czasie zapewniającej rozbicie określonego nieprzyjaciela;
 - b/ przeciwdziałania odwodom nieprzyjaciela oraz uchwycenia ważnych obiektów i rubieży terenowych;
- sprawdzenie sposobu opracowania dokumentów bojowych.

III. WARUNKI ORGANIZACJI ĆWICZENIA

1. Natarcie prowadzone jest bez użycia broni jądrowej.

2. 2DZ /ćwicząca/ ze składu 7A przechodzi do natarcia po podejściu z głębi, po wykonaniu marszu na odległość 180 km. Odległość rubieży ataku od rejonu wyjściowego wynosi - 31 km. Zadanie do natarcia dowódca 9DZ otrzymuje do 17.00 13.2. Gotowość do natarcia dywizja osiąga do 2.00 14.2. Atak - o godz. 9.00 14.2.

3. Struktura organizacyjna dywizji - wariant - A. Ukompletowanie w ludziach i sprzęcie bojowym - 95%.

4. Przyjęto następujące normy taktyczne dla 9DZ.

- Szerokość pasa natarcia - 14 - 20 km
- Szerokość odcinka przełamania - 4 km
- Głębokość zadania dnia - 48 km.

5. Wn ćwiczeniu uwzględniono wnioski i doświadczenia z przeprowadzonych ćwiczeń oraz wytyczne do szkolenia:

a/ ćwiczenie "LATO-84":

- Eksponowanie takich cech działań jak: manewrowość, szybkość przebiegu, gwałtowne zmiany sytuacji, rozgrywanie walki na szerokim froncie i dużej głębokości z jednoczesnym tworzeniem na innych kierunkach zwartych zgrupowań uderzeniowych wspartych całą mocą ognia;
- doskonalenie sprawności organizacyjnej i funkcjonalnej dowodzenia
- pracę dowództw cechować powinna wysoka kultura sztabowa we wszystkich jej aspektach;

- wydobywanie problemów walki radioelektronicznej, ukazywanie jej coraz bardziej powszechny charakter oraz skutki zbliżające ich skalę do rezultatów współczesnych środków ogniowych;

- poszukiwanie sposobów skutecznej walki z systemami rozpoznawczo-uderzeniowymi nieprzyjaciela, oraz osłony zgrupowań pancernych, drugich rzutów i odwodów przed oddziaływaniem broni wysokiej celności

- doskonalenie nieustannie metody i treści współdziałania w przestrzeni i w czasie przejawiając jednocześnie troskę o operacyjne i bojowe zabezpieczenie działań;

b/ Wytyczne z rozkazu Ministra Obrony Narodowej na 1985 r:

- zwiększenie uwagi w celu zapewnienia żywotności własnych, oraz niszczeniu i obezwładnianiu drugich rzutów i odwodów nieprzyjaciela;

- priorytetowe traktowanie organizacji współdziałania;

- koncentrowanie wysiłku na wybranym kierunku;

- maksymalne przybliżanie zasad i metod działalności dowódców do realiów pola walki;

c/ ćwiczenie "SOJUZ-83":

- uwzględniono perspektywiczne środki walki nieprzyjaciela głównie systemy rozpoznawczo-uderzeniowe.

IV. SKŁAD STRON:

A. "ZACHODNI"

1KA/NZ/ - 1,3,7DPanc, 11DZ

Stan ukończenia - 75%

B. "WSCHODNI"

7A - 9,10, 12DZ, 11,15DPanc

V. ZAMIAR I DZIAŁANIE STRON:

"ZACHODNI"

PGA po rozbiciu w strefie granicznej oddziałów osłonowych ZT "WSCHODNICH" włączyła się w głąb terytorium NRD na głębokość 20 - 30 km.

1KA/NZ/ trzema ZT rozwinął natarcie w kierunku UELZEN /7204/, PERLEBERG /8692/ i do godzin popołudniowych 13.2 walczy na rubieży: płn. las KALISS /9454/, 4 km płn. KARSTADT /9484/, wył. PERLEBERG, GROSS LUBEN /7494/, WITTENBERGE /7884/, ARENDSEE /6464/, SALZWEDEL /6044/, BARNEBECK /5828/, JUBAR /4228/.

Na skutek braku odwodów i przeciwdziałania "WSCHODNICH" utracił

inicjatywę operacyjną i przeszedł do działań obronnych, w celu umożliwienia podejścia z głębi mobilizowanych ZT a następnie wznowienie działań zaczepnych. Na prawym skrzydle 1KA/NZ/ prowadzi działania obronne 1DPanc.

Dywizja otrzymała zadanie: przejść do obrony rejonu: ARENDSEE, SALZWEDEL, JUBAR, UELZEN i nie dopuścić do przerwania się przeciwnika w kierunku: SALZWEDEL, LUNEBURG /0294/.

1DPanc przechodzi do obrony mając w I rzucie wszystkie brygady. Dca 1DPanc zamierza w ciągu popołudnia i nocy z 13/14.2 odtworzyć odwód w sile do trzech batalionów /w tym jeden bpzmot/, który przewiduje wykorzystać do wykonania kontrataku w kierunku: BARNEBECK /5828/, PECKENSEN /4832/ lub przejść do obrony kolejnej rubieży: BISCHOFF /7432/, SOLKAU /6622/, SOLTENDIECK /6218/.

"WSCHODNI"

7A /9,10,12DZ,11,15DPanc/ od rana 12.2 siłami 10 i 12DZ przeszła do operacji zaczepnej w kierunku: STENDAL, LUNEBURG.

Celem operacji jest rozcięcie wspólnie z 20DZ/R/ ugrupowania 1KA/NZ/, wyjście na jego tyły oraz okrążenie jego sił głównych w rejonie WITTENBERGE, SALZWEDEL, DANNEBERG.

Dla realizacji powyższego celu i spotęgowania uderzenia dca 7A wprowadza o świcie 13.2 na kierunku głównego uderzenia swój drugi rzut operacyjny 9DZ.

9DZ po wykonaniu 180 km marszu do godz. 19.00 13.2. ześrodkowuje się w rejonie wyjściowym.

9DZ otrzymała zadanie uderzeniem w kierunku WINTERFELD /4650/ SUHLENDORF /6818/ przełamać obronę 1DPanc /NZ/ na odcinku: 2 km płn. wsch. ELLENBERG /5432/, Gazownia płn.zach. HILMSEN /5032/.

W zadaniu bliższym wspólnie z 12DZ rozbić jej siły główne i opanować rubież: CLENZE /6830/, DALLDORF /7022/, SOLTENDIECK /6218/. Rozwinąć natarcie w kierunku SUHLENDORF /6818/, BEUENSEN /8404/ rozbić pozostałe siły w pasie natarcia i do końca dnia opanować rubież: wył. GROSS THONDORF /9014/, JELMSTORF /8602/, EBSTORF /7894/. Gotowość do natarcia w rejonie wyjściowym osiągnąć do 2.00 14.2.

Załączniki:

1. Założenie
2. Mapa

Wykonano w 1 egz.

Wydz. Wydawn. Egz. nr 1 bibl. OZS

Wyk. kpt. Krauß

Druk. M.K. dnia 6 02.85r.

Nr ks. masz. Pf6/KTO

AKADEMIA SZTABU GŁÓWNEGO WP

WYDZIAŁ WOJSK LĄDOWYCH
KATEDRA TAKTYKI OGÓLNEJ

Egz. nr

ĆWICZENIE SPRAWDZAJĄCE Nr 224

TEMAT: NATARCIE DYWIZJI

ZAŁOŻENIE

Mapa 1 : 100 000

N - 32 - 105, 106, 107, 108
117, 118, 119, 120
129, 130, 131, 132

WARSZAWA

GRUDZIEŃ

1984

- 2 -
I

1. ZT 1KA/NZ/ w wyniku poniesionych strat i następującego oporu "WSCHODNICH" utraciły inicjatywę operacyjną i przeszły do działań obronnych na kierunku STENDAL, UELZEN. Stwierdzono przegrupowanie z głębi, mobilizowanych związków taktycznych w kierunku NORDHORN /ok. 200 km zach. CELLE/, CELLE.

2. 7A/WP/ w składzie 9,10,12DZ,11,15DPanc od godzin rannych 12:2 prowadzi operację zaczepną w kierunku STENDAL, LÜNEBURG, w celu rozcięcia wspólnie z 20DZ/R/ ugrupowania 1KA/NZ/, wyjścia na jego tyły oraz okrążenia jego sił głównych w rejonie WITTENBERG, SALZWEDEL, DANNEBERG.

3. 9DZ /ćwicząca/ częścią sił /17,21pz,SD/ zajęła nakazany rejon i przystąpiła do odtwarzania zdolności bojowej. Pozostałe oddziały i pododdziały są w trakcie zajmowania rejonu wyjściowego.

Położenie wojsk własnych i wiadomości o nieprzyjacielu o 17.00
13.2 - mapa.

II

Do 17.00 13.2 dowódca dywizji otrzymał zadanie, z którego wiadomo:

1. 1KA/NZ/ trzema ZT /1,3DPanc, 11DZ/ prowadzi działania obronne na kierunku STENDAL, UELZEN organizując obronę na dogodnych rubieżach terenowych, powstrzymuje natarcie "WSCHODNICH". Korpus ma zaangażowane w walce wszystkie siły. Do godzin rannych 14.2 jest w stanie odtworzyć odwód w sile do dwóch brygad.

2. 7A prowadzi operację zaczepną wykonując główne uderzenie w kierunku: STENDAL /3492/, LÜNEBURG /0292/. Ze względu na silny opór nieprzyjaciela natarcie armii słabnie. Dla spotęgowania uderzenia dowódca 7A w godzinach rannych 14.2 wprowadza do bitwy 9DZ.

3. Na prawo 10DZ walczy z nieprzyjacielem na rubieży: BINDE /6060/, SALZWEDEL, WITBLITZ-EUERSDORF /5440/. 14.2 w godzinach rannych wykonuje uderzenie w kierunku: CHUDEN /6048/, LUCHOW /7244/, rozbija część sił 1DPanc, wspólnie z 20DZ/R/ likwiduje okrążonego nieprzyjaciela w rejonie LUCHOW, ARENDSEE, GORLEBEN /8258/.

Linia rozgraniczenia: IJESTEN /5254/, wył. SALZWEDEL, wył. MIDDELEITZ /8026/, wył. GROSS THONDORF /9014/.

Na lewo 12DZ walczy z oddziałami 1DPanc na rubieży TYLSEN /5636/ LANGENAPEL /5632/, wsch. LANDSCHAFTS /5428/, JÜBAR /4028/. 26pz od-

piętra kontratak 1BZ w rejonie EMBENBERG /5232/.

W godzinach rannych 14.2 12DZ wykonuje uderzenie w kierunku: JIBAR /4028/, SUDERBURG /6498/, rozbija część sił 1DPanc i do końca dnia opanowuje rubież: BORNSSEN /7296/, HOSSERINGEN /6094/.

Dywizja do godzin rannych 14.2 może nie utrzymać rubieży: WALLSLAWE /5436/, FAHRENDORF /5030/.

Linia rozgraniczenia: NEUENDORF /4048/, PECKENSEN /4832/, SOLTENDIECK /6218/, UELZEN, ALTENBSTORF /7694/.

4. 9DZ z 7ABAA /bez 4 i 5da/, 1/7ABSap w godzinach rannych przejść do natarcia w kierunku KLOTZE, UELZEN wykonując główne uderzenie w kierunku we współdziałaniu z sąsiadami rozbić siły główne 1DPanc, odwód 1KA/NZ/, zniszczyć środki napadu jądrowego, w zadaniu dnia opanować rubież: wył. GROSS THONDORF, JELMSTORF /8602/, EBSTORF /7894/.

Gotowość do natarcia 2.00 14.2.

III

Dodatkowo dowódcy dywizji wiadomo:

1. W dotychczasowych działaniach 1DPanc /NZ/ poniosła około 25% strat.

2. 9DZ na bwp ukończona w ludziach i sprzęcie - 95%.

Organizacja dywizji - wariant A.

3. W dniu 14.2 dowódca 9DZ dysponuje:

- trzema e/1 LMB
- dwoma e/1 śmigłowców bojowych
- pułkołotem śmigłowców transportowych.

4. O 21.00 13.2 na SD 9DZ przybędzie dowódca 7A w celu wysłuchania decyzji dowódcy 9DZ.

5. Sytuacja rodzajów wojsk - załączniki.

Praca do wykonania:

1. Wszystkie grupy szkoleniowe w czasie 4 godz. lekcyjnych:

a/ w roli dowódcy 9DZ podjąć decyzję i przedstawić ją graficznie na mapie;

b/ dodatkowo grupy specjalistyczne - na mapie napisać zamiar oraz podział sił i środków.

2. W czasie dwóch godzin lekcyjnych:

a/ grupy ogólnowojskowe:

- napisać rozkaz bojowy z rozwinięciem punktów 4-8

b/ grupy specjalistyczne:

- wykonać polecenia zawarte w załączniku o sytuacji danego rodzaju wojsk.

ZAŁĄCZNIKI:

- Nr 1 - sytuacja rozpoznawcza
- Nr 2 - sytuacja rakietowo-artyleryjska
- Nr 3 - sytuacja OPL
- Nr 4 - sytuacja inżynierska
- Nr 5 - sytuacja łączności
- Nr 6 - sytuacja tyłowa
- Nr 7 - Mapa - "Położenie wojsk własnych i wiadomości o nieprzyjacielu o 17.00 13.2. *(moig. map)*

Opracował:
kpt.dypl.W.KRAUZ

KIEROWNIK ZAKŁADU DBD
płk dypl.L.WALIMOWICZ

SYTUACJA ROZPOZNAWCZA
o godz. 17.00 13.2.

I

Wiadomości o nieprzyjacielu - mapa "Położenie wojsk własnych i wiadomości o nieprzyjacielu o 17.00 13.2" oraz założenie główne do ćwiczenia.

II

O godz. 17.00 13.2 szef wydziału rozpoznawczego 9DZ otrzymał "Zarządzenie rozpoznawcze sztabu 7A nr 03, z którego wiadomo mu:

- rozpoznanie prowadzić w pasie LIESTEN /5254/, /wył./ SALZWEDEL, /wył./ MIDDELLETZ /8026/, /wył./ GROSS THONDOR; NEUDORT /4048/, PECKENSEN /4832/, SOLTENDIECK /6218/, UELZEN. Główny wysiłek rozpoznania skupić na wykryciu środków przenoszenia broni jądrowej i elementów systemów rozpoznawczych i rozpoznawczo-uderzeniowych nieprzyjaciela;

- zadania rozpoznania /dla celów szkoleniowych nie podaje się/;

- rejonry szczególnego zainteresowania: DIESDORF /4826/, BARNEBECK /5828/, WALLSTAWA /5434/; SUHLENDORF /5618/, CLENZE /6830/, SCHWEMLITZ /7816/;

- rejonry zastrzeżone: EBSTORF /7894/, BEVENSEN /8604/, BARNSTEDT /9090/;

- nasłuch radiowy z taktycznego rozpoznania powietrznego prowadzić na częstotliwości /do celów szkoleniowych nie podaje się/;

- na okres działań przydziela się wysiłek 16 ś/1 z 9eśrk/;

- od godziny 20.00 WR 9DZ podporządkowana zostaje 5GR z 12DZ /mapa/ i 2GR z 10DZ /mapa/;

- na prawo rozpoznanie prowadzi 10DZ, na lewo 12DZ do rubieży: UELZEN, DANNEBERG;

- gotowość do prowadzenia rozpoznania gođ. 21.00 13.2;

- hasło na przekroczenie rubieży wojsk własnych GIŻYCKO, odzew GILZA, sygnał trzy żółte rakiety;

- meldunki przedstawiać:

- dobowe o 19.00 z 18.00;

crofen
Kohler /8030/

- 6 -
- okresowe co 6 godzin;
 - ważne natychmiast.

Szef sztabu 9DZ udzielając wytycznych do organizacji rozpoznania nakazał SWR:

- do godziny 2.00 14.2 przerzucić w ugrupowanie nieprzyjaciela trzy GR z zadaniem /rejon i zadania GR do celów szkoleniowych nie podaje się/;
- do godziny /do celów szkoleniowych nie podaje się/ zorganizować system obserwacji w ugrupowaniu 12DZ;
- zorganizować OR w składzie i SPR w składzie z zadaniem
- kręć rozwinąć na rubieży w gotowości do prowadzenia rozpoznania od godz.....;
- do dyspozycji SWR wydzielą się plb z /pułku drugiego rzutu - wg decyzji ćwiczących/;
- użycie sił i środków rozpoznania rodzajów wojsk i służb wg propozycji SWR i jego ustaleń z szefami rodzajów wojsk i służb;
- do godziny 20.00 złożyć zapotrzebowanie na wiadomości do sztabu 7A.

III

Praca do wykonania:

1. Grupa rozpoznania wojskowego w czasie 4 godzin lekcyjnych: jak pkt. IV założenia z TO.
2. W czasie dwóch godzin lekcyjnych grupa rozpoznania wojskowego w roli SWR 9DZ na podstawie podjętej decyzji oraz danych zawartych w "sytuacji rozpoznawczej" opracować pisemnie zarządzenie rozpoznawcze dla 9br.

Opracował:
ppłk dypl. mgr M. GÓRECKI

Sprawdził:
ppłk dr J. WIŚNIEWSKI

SYTUACJA RAKIETOWO-ARTYLERYJSKA

I

1. Sytuacja drt i artylerii 9DZ - mapa położenia wyjściowego. Stan amunicji artyleryjskiej - pełne zapasy ruchome. 9drt posiada 8 rakiet z głowicami kasetowymi i 4 nosiciele.

2. Dotychczasowe straty:

9pa - zniszczone 3 haubice 122 mm "GOŹDZIK"
9dar - zniszczona 1 wyrzutnia BM-21
19pz - uszkodzone dwie wyrzutnie ppk 9P133
21pz - zniszczone trzy moździerze 120 mm
7ADAA /bez 4 i 5da/ działa jako podgrupa nr 1 AGA-7.

II

Z zarządzenia dowódcy WRiA - 7A szefowi artylerii 9DZ wiadomo:

1. AGA-7 i lotnictwo zwalczają taktyczne środki napadu jądrowego i artylerii nieprzyjaciela w czasie wchodzenia 9DZ do walki. Ogniowe zabezpieczenie podejścia realizuje AGA-7 i artyleria ze styczności wg planu armii.

Lewe skrzydło dywizji osłania artyleria 12DZ.

W pasie natarcia dywizji działa GRO ze składu podgrupy nr 2 AGA-7 - dwa dywizjony. Rejon odpowiedzialności ogniowej: ELIENBERG /5232/, LAGENDORF /5624/, WADDEKALH /4620/.

10, 12 i 9drt wykonują uderzenia grupowe 10-cioma rakietami z głowicami kasetowymi w czasie i na obiekt zaplanowany przez dowódcę 9DZ.

W okresie OPA i OWA artyleria 12DZ wykonuje zadanie na korzyść 9DZ ogniem 5-ciu dywizjonów /12pcz, 12dar, da 22pz/ z limitem amunicji 1,8jo /dar 1,0 jo/.

Na odcinku wejścia 9DZ do walki 12dappanc jest w gotowości do wykonania zadań ogniem na wprost. Zadania, rubież ogniową oraz sposób wykonania zadań przez 12dappanc ustali dowódca 9DZ.

2. Zadania, czas trwania i układ OPA.

I NO /10 min./ - od G-42 do G-32 - do środków ogniowych i punktów oporu kompanii I rzutu oraz SD nieprzyjaciela.

II NO /7 min./ - od G-32 do G-25 - do punktów oporu kompanii II rzutu środków OPL oraz celów pojedynczych.

III NO /8 min./ - od G-25 do G-17 - uderzenie lotnictwa i śmigłowców bojowych na SNJ, środki opancerzone i przeciwpancerne w

punktach oporu i pasa nimi.

IV NO /12 min./ - od G-17 do G-0,5 - do punktów oporu kompanii I rzutu na odcinku przełamania i na skrzydłach oraz środków ogniowych nieprzyjaciela.

Zwalczanie celów ogniem na wprost od G-42.

3. AWA na głębokość brygad pierwszego rzutu, w tym:

- na głębokość batalionów pierwszego rzutu - metodą podwójnego KZO;

- między pierwszą a drugą pozycją - metodą pojedynczych ześrodkowań ognia i ogniem do celów pojedynczych;

- podczas przełamania drugiej pozycji - metodą pojedynczych KZO.

Tempo ataku 4 km/h.

4. 9DZ przydziela się 7ABAA /bez 4 i 5da/, która przyjąć w podporządkowanie w RSO: KUHRELDIS /5242/, BREWITZ /5646/ 2 km płd.wsch. PHILIPPS kol. /5442/.

5. Przydział rakiet i amunicji:

- rakiety kasetowe - 8 szt.

- amunicja artyleryjska:

- 122 mmH i 152 mmH i HA - 2,5 jo

- BM-21 - 2,33 jo

- 120 mmH - 2,3 jo

- ppk - 1,5 jo

- 85 mmA - 1,0 jo

Dowóz rakiet i amunicji zgodnie z rozkazem tyłowym -A.

Praca do wykonania /tylko dla grupy WR1A/.

1. Dokonać podziału artylerii na całą głębokość zadania dnia dywizji.

2. Określić niezbędną ilość artylerii i amunicji na okres AWA - przedstawić wnioski.

3. Określić czas prowadzenia ognia do poszczególnych rubieży KZO, ustalić niezbędną liczbę dział i pocisków oraz dokonać podziału zadań między wykonawców na okres AWA.

Kalkulacje prowadzić w JOŚO i JPO.

Opracował:

ppłk dr A.TOMASZEWSKI

Sprawdził:

ppłk dypl.A. GLOCK

Załącznik
do sytuacji r kieto-
wo-artyleryjskiej

I. Normy operacyjno-taktyczne potrzeb amunicji na AWA

1/ tys. sztuk/ km²

Atak w kombinowanym ugrupowaniu bojowym w tempie do 4 km/h.

1. Wsparcie metodą podwójnych KZO
 - druga grupa artylerii z gęstością 1,0 0,8
 - druga grupa artylerii z gęstością 0,5 0,65
2. Wsparcie metodą pojedynczego KZO 0,45
3. Wsparcie metodą ześrodkowań ogniowych 0,15

II. Wartość współczynnika "Kp" do podziału pocisków na kalibry

i grupy artylerii w AWA.

Kaliber w mm		152		122	
		I	II	I	II
Grupy art.		I	II	I	II
Pojed. KZO i ZO		1,00		1,33	
Podwójne KZO	1,0	1,10	0,90	1,45	1,20
2-ga grupa art. prowadzi ogień z gęstością:	0,5	1,40	0,60	1,90	0,80

SYTUACJA OBRONY PRZECIWOLOTNICZEJ o 17.00 13.2

1. Na podstawie informacji uzyskanych od przełożonych, podwładnych i z innych źródeł, szefowi OPL 9DZ wiadomo:

I

1. Lotnictwo nieprzyjaciela w obszarze działań bojowych 7A utraciło panowanie w powietrzu. Potencjał 3DLT /NZ/ wspierającej 1KA/NZ/ ocenia się na 75% stanu wyjściowego do działań.

Należy się liczyć, że w godzinach rannych 14.2 w ramach uderzenia na ZT armii nieprzyjaciela może wykonać uderzenie na 9DZ siłami około dwóch eskadr samolotów. Kolejne uderzenie około eskadry możliwe jest podczas wprowadzania do walki pułku drugiego rzutu dywizji. Ponadto z chwilą wyjścia dywizji na rubież ataku prawdopodobne są działania 1-2 MTGL, a podczas walki w głębi obrony nieprzyjaciela śmigłowców PAH-1 ze składu 1KA/NZ/. Prawdopodobny główny kierunek nalotów: MUNSTER, STENDAL.

2. Dowódca 7A rozkazał:

a/ Obronę przeciwlotniczą 9DZ zorganizować, skupiając główny wysiłek na osłonie pierwszego rzutu dywizji w okresie rozwijania i wchodzenia dywizji do walki;

b/ przy odpięciu nalotów ogień prowadzić bez ograniczeń do celów działających z kierunku zachodniego do wysokości 3 000 m, powyżej 3 000 m - tylko do celów wskazanych z PD OPL 9DZ;

c/ rozpoznanie nieprzyjaciela powietrznego prowadzić w pasie:

- prawa granica - PACKEBUSCH /5068/, SALZWEDEL, GOLDEN /8026/;
- lewa granica - KLOTZE, LINDEN /7492/;

d/ dywizji na 14.2 przydziela się następujący limit rakiet i amunicji:

- rakiet przeciwlotniczych OSA - 60 szt.
- rakiet przeciwlotniczych S-1 - 60 szt.
- rakiet przeciwlotniczych S-2 - 72 szt.
- amunicji przeciwlotniczej - 1,2 jo;

c/ PD OPL przy SD 7A. Meldunki przedstawiać o 20.00 z 18.00.

3. Osłonę dywizji w rejonie wyjściowym i podczas rozwijania do rubieży ataku wzmacnia 7prplot, który 20.00 13.02 bateriami rozwinięty na stanowiskach startowych:

- 1brplot - 1 km płn. PACKEBUSCH /5068/;

- 2brplot - 2 km płd. BUHNE /4258/;
- 3brplot - 2 km płd. SCHWIESAU /3252/;
- 4brplot - płn.wsch. GARDELEGE /2462/;
- 5brplot - 1 km.płd.zach. KREMKAU /3664/.

Planowane rejonu stanowisk startowych brplot 7prlz w toku matorcia dywizji przewiduje się w następujących rejonach: PEERTZ /3342/, 4 km zach. WITERFIELD /4350/, 1 km zach. SCHERNIKAU /5860/.

II

Dotychczas poniesione straty przez oddziały i pododdziały orzeciwlotnicze dywizji nie mają wpływu na wykonanie postawionego zadania.

RPW-71 od 4.00 14.12 będzie rozmieszczony w 3 km płd.wsch. BRIESCH /6076/. Natomiast RPW-73 od 4.00 14.12 znajdować się będzie w 1 km zach. VITZEN /4462/.

III

Praca do wykonania dla Specjalności OPL :

1. W oparciu o przeprowadzoną ocenę nieprzyjaciela przedstawić model uderzenia ześrodkowanego, wykonanego prawdopodobnie w godzinach rannych 14.12, z uwzględnieniem intensywności i wysokości nalotu, głębokości ugrupowania i sposoby osłony lotnictwa towarzyszącego.

2. W roli szefa OPL 9DZ przedstawić graficznie podsystem rozpoznania, podsystem ognia na okres wprowadzania dywizji do walki oraz na rubieży ataku, a także z uwzględnieniem wykorzystania sił i środków sąsiadów oraz RPW 7A.

Opracował:
ADIUNKT KATEDRY TAKTYKI WOJSK OPL
płk dr Edmund PIĄTKOWSKI

Sprawił:
SZEF KATEDRY TAKTYKI WOJSK OPL
płk dr Edward NOWAK

1. Dokonać oceny sytuacji, a na mapie przedstawić stanowiska dla potrzeb rozpoznania, podsystemów rozpoznania, ognia, dowodzenia i zabezpieczenia. Schemat lotniczego systemu OPL 9DZ;
2. Przerobić, przedstawić w całości punktem 4 meldunków dotyczących do dywizji dla dowodcy dywizji.

SYTUACJA INŻYNIERYJNA

1. Lotnictwo nieprzyjaciela prowadziło intensywne oddziaływanie na oddziały 9DZ. Wysłętek nieprzyjaciela skupiał się na ustawianiu narzutowych pól minowych przy pomocy samolotów i śmigłowców, oraz niszczeniu dróg i obiektów drogowych.

2. Pododdziały 9bsap znajdują się w rejonie wyjściowym WILHELMSEICHE /2676/, WILHELMSHOF /3074/, VOLGELDE /2878/, kid 9bsap jako OZR-9DZ utrzymuje drogę STENDHAL /3492/, GARDELEGEN /2462/ czołem zatrzymana w VILZENBERG /2880/. Ukompletowanie 9bsap w ludziach i sprzęcie 95%. Z ważniejszego sprzętu zniszczone zostały dwa samochody pontonowe i jeden most SMT-1. Uszkodzone zostały: jeden GSP, jeden PT3 dwa transportery i trak GKT-60.

3. Z zarządzenia zabezpieczenia inżynierskiego 7A szefowi saperów 9DZ wiadomo:

a/ na okres działań 9DZ przydziela się 1/7ABSap /bez ksap/, który do 18.30 13.2 ześrodkuje się w rejonie płd. VINZELBERG /2880/;

b/ 12 przejść w polach minowych nieprzyjaciela na przednim skraju obrony wykona brozmin. 7ABSap. Czas i miejsce wykonania przejść uzgodnić z dowódcą brozmin., który do 22.00 13.2 przybędzie na SD 9DZ.

c/ 7A wykona na korzyść 9DZ jeden wylot powietrznego oddziału zaporowego z możliwością ustawienia 1 800 m przeciwpancernego pola minowego. Sposób i miejsce wykorzystania POZap uzgodnić z Szefostwem Wojsk Inżynierskich 7A do 1.00 14.2;

d/ brakujące środki inżynierskie pobrać z PSSInż. do 23.00 13.2;

e/ uszkodzony sprzęt kierować do remontu do brsinż. rozmieszczonego w ABR;

f/ drogi rozwinięcia od rubieży rozwinięcia w kolumny batalionowe zabezpieczy 12DZ.

Praca do wykonania:

Na podstawie podjętej decyzji wrysować i opisać na mapie następujące problemy zabezpieczenia inżynierskiego działań 9DZ:

- organizację zabezpieczenia drogowego;
- organizację pokonania zapór inżynierskich;

- sposób wykorzystania planów oraz OZap i POZap;
- w tabeli przedstawić wykorzystanie pododdziałów inżynierskich w okresie przygotowania i prowadzenia natarcia.

Opracował:

plk dypl. Marian BEDIARZ

Sprawdził:

ppłk dr Józef MARCZAK

SYTUACJA ŁĄCZNOŚCI
17.00 13.02

I

1. Zespół węzła łączności stanowiska dowodzenia 9DZ został rozwinęty w rejonie KALHEN /3080/ i nawiązuje łączność z oddziałami wchodzącymi do rejonu. Zespół węzłów łączności WSD i TSD przemieszcza się w kolumnach stanowisk dowodzenia. Do rejonu WŁ SD 9DZ zameldował się szef kierunku łączności 7A z zadaniem zabezpieczenia łączności pomiędzy SD i ZSD 7A a WSD i SD 9DZ, do dyspozycji przydzielono mu cztery stacje radiolinijowe R-409M2, ~~R-118, R-119, R-120, R-121~~.

2. Położenie oddziałów i pododdziałów 9DZ oraz stanowisk dowodzenia 7A - jak mapa położenia wyjściowego.

II

1. W czasie przegrupowania dywizji do rejonu wyjściowego łączność radiowa zorganizowana była następująco:

a/ z przełożonymi:

- w S/R kierowania przegrupowania wojsk ~~7A~~ 7A(R-137);
- w S/R sztabu 7A /R-140/;
- w S/R dowódcy WR1Art 7A /R-137/;
- w S/R tyłów 7A /R-140/;
- w S/R lotnictwa łącznikowego 7A /R-809M2/;

b/ z podwładnymi:

- w dwóch ~~S/R~~ kierowania marszem ^{9DZ} (R-130, R-111);
- w dwóch S/R sztabu 9DZ (R-118/R-123);
- w dwóch S/R sztabu 9DZ z komendantami dróg /R-130, R-123/;
- w S/R wewnętrznej 9DZ /UKF/;
- w S/rtlf 9DZ (K-1);
- w S/R kwatermistrza 9DZ /R-123/;
- w S/R z-cy dowódcy ds. technicznych 9DZ/R-123/.

2. Łączność poczty polowej - wg potrzeb z wykorzystaniem śmigłowców łącznikowych lub samochodów osob.-terenowych.

III

1. Z zarządzenia łączności sztabu 7A szefowi łączności 9DZ wiadomo:

- w S/R porządkowania KOPK (R-102, R-311);
- w S/R potężnego SD KOPK (R-118);
- w S/R komendanta OGKRW (R-118);

mo:

- dane do organizacji łączności środkami radiowymi, radioliniowymi i radiotelefonicznymi nie ulegają zmianie;
 - zakazuje się pracy środków radiowych i radioliniowych na nadawanie w rejonie wyjściowym i do czasu rozpoczęcia ataku przez oddziały pierwszego rzutu bojowego;
 - na rubieży ataku rozwinąć dwa węzły łączności WSD i SD /rejonowe względów szkoleniowych nie podaje się/;
 - gotowość łączności - 2.00 14.02;
 - pełne uzupełnienie w siłach i środkach 9bł otrzyma do godz. 22.00 13.02;
 - na całą głębokość zadania utrzymywać bezpośrednią łączność radioliniową z SD 12DZ;
 - węzły łączności stanowisk dowodzenia 7A czynne od godz. 4.00 14.02 /położenie jak mapa/;
 - przewidywany kierunek przesunięcia SCHNEGA /6426/;
 - w dotychczasowych działaniach nieprzyjaciel. prowadził intensywne zakłócenia r/elektroniczne przede wszystkim w relacjach dowodzenia i kierowania ogniem;
 - łączność z przełożonym będzie zorganizowana następująco:
- a/ radiowa:
- w S/R dowódcy armii /R-137/ i K/R *na wyprowadzenie z sieci*;
 - w S/R sztabu armii /R-140/ i K/R *na wyprowadzenie z sieci*;
 - w S/R sztabu armii - współdziałania /R-11BK/ i K/R *na wyprowadzenie z sieci*;
 - w S/R szefa oddziału rozpoznawczego armii /R-118/ i K/R *na wyprowadzenie z sieci*;
 - w S/R dowódcy WRiA armii na okres zmasowanego uderzenia /R-137/;
 - w S/R dowódcy WRiA armii /R-137/ i K/R *na wyprowadzenie z sieci*;
 - w S/R zabezpieczenia meteorologicznego armii /KF/;
 - w S/R dowódcy WOPL armii /R-137/ i K/R *na wyprowadzenie z sieci*;
 - w S/R powiadamiania armii /KF/;
 - w K/R meldowania do CRI armii /R-130/;
 - w S/R dowodzenia GDB PL SD WL i OPL armii /R-847/;
 - w S/R namieszania radiowego - ratownicza (UKF);
 - w S/R powiadamiania o skażeniach - frontowa /KF/;
 - w S/R powietrznego rozpoznania skażeń - armijna ~~UKF~~ (UKF);
 - w S/R szefa służby zdrowia armii - /R-118/;
 - w S/R dowodzenia TSD armii /R-140/.
- b/ radioliniowa:
- na rubieży ataku i zadania dnia ~~niezależnie z WSD i SD 9DZ~~ *z WSD 9DZ do ZSD 7A oraz*
 - ~~do ZSD i SD 7A /koperta/ z wykorzystaniem R-409M2;~~ *z SD 9DZ do SD 7A z wykorzystaniem R-409M2;*
 - w dynamice z SD 9DZ do ZSD i SD 7A (rozpiętka kanałów standardowy).

~~c/ przewodowa:~~

~~- na rubieży ataku i zadania dnia w 5 kanałach tlf i 3tigr;~~

a) WPP - na kierunku z wykorzystaniem śmigłowca.

IV

Praca do wykonania (tylko dla grupy łączności):

1. Przeprowadzić analizę zadania i ocenę sytuacji ~~pod względem~~ *łączności (praca myślowa)*.
2. Podjąć decyzję do organizacji łączności 9DZ /pisemnie/.
3. ~~Stosownie do podjętej decyzji przedstawić~~ *Stosownie do podjętej decyzji przedstawić*
~~Wykonać schemat radiowy podsystemu łączności tyłów 9DZ.~~ *(pisemnie) wykorzystanie środków łączności*
rozów dowództwa dowódcy i szefa sztabu dywizji.

Wykonał:

Sprawdził:

~~ppłk dypl. J. MAZURKIEWICZ~~
ppłk dr inż. S. JĘDRUSZCZAK

ppłk dypl. J. MAZURKIEWICZ

17

Załącznik nr 6
do założenia z TO do
ćwiczenia kontrolnego
z natarcia nr 224

SYTUACJA TYŁOWA
o 17.00 13.2

1. Oddziały tyłowe znajdują się w ugrupowaniu marszowym 9DZ podczas marszu do rejonu wyjściowego.

Po drodze nr 1 maszeruje: 9bm, TSD, 9bzaon /bez kzaon w amunicję i części kzaon w MPS/, pododdziały remontowe z 9 brem /plrcz, plrok, drużyna ewakuacji sprzętu/. Czoło kolumny ~~9bm~~ w odległości 40 km od rejonu wyjściowego.

Po drodze nr 2 maszeruje: 9brem /bez części pododdziałów/, kompania zaon w amunicję, część pododdziałów z MPS, drużyna ewakuacyjna z 9bm. Czoło kolumny w odległości 35 km od rejonu wyjściowego.

2. 9DZ posiada pełne zapasy ruchome środków materiałowych z wyjątkiem MPS zużytych w czasie marszu z rejonu ześrodkowania do rejonu wyjściowego. Po zajęciu rejonu wyjściowego pojazdy mechaniczne dywizji przebędą drogę średnio 180 km.

Dywizja rozpoczynając marsz posiadała pełne zapasy ruchome i zapas gorący MPS.

Przed marszem z batalionu zaopatrzenia wydzielono transport z MPS do oddziałów w ilości 0,2 jn benzyny samochodowej, 0,2 jn oleju napędowego do pojazdów kołowych i 0,35 jn oleju napędowego do pojazdów gąsienicowych i 0,4 jn oleju napędowego do czołgów.

3. W kompaniach medycznych oddziałów dywizji znajduje się 25 chorych żołnierzy wymagających leczenia szpitalnego.

4. W oddziałach tyłowych dywizji następujący sprzęt wymaga remontu:

- bieżącego: - 6 samochodów ciężarowych;
- 1 samochód sanitarny z 9bm;

- 1 samochód B-1/sam z 9bzaop;
- średniego: - 2 samochody cysterny 4,5 m³ z 9bzaop.

II

(Zusłonego zawiadomienia)

szkoleniowy 7A zastępcy dowódcy 9DZ - kwatermistrzowi
wiadomo:

1. 7ABMZ od 10.00 14.2 w rejonie - jak mapa;
7BSzF rozwinięta w rejonie - jak mapa;
TSD 7A czynne od 18.00 13.2 w WETERITZ /2258/;
ADS: CROCIERN /1080/, GARDELEGEN /2462/, WIEPKE /3256/.
2. Do 21.00 transport armii dowiezie w rejon rozmieszczenia 9bzaop ~~160~~ ton benzyny samochodowej i ~~430~~ ton oleju napędowego.
O godz. 24.00 w rejon GARDELEGEN przybędzie transport armii z amunicją na artyleryjskie przygotowanie ataku. Punkt spotkania: skrzyżowanie dróg na północno-zach. skraju lasu /2264/ godz. 23.30.
Do 2.00 14.2 posiadać w dywizji pełne zapasy ruchome środków materiałowych.
Kolejny dowóz środków materiałowych z armii przewiduje się około 19.00 14.2 w ilości 90% stanu wyjściowego zapasów ruchomych.
3. Dywizji przydziela się 64 ~~65~~ mbw oraz 2 grupy hospitalizacyjne. Wymienione siły i środki osiągną rejon TSD dywizji do 2.00 14.2 z wyjątkiem 65 mbw, który przybędzie do dywizji do 9.00 14.2.

Ewakuację z DPM prowadzi 71kss od 8.00 14.2.

III

Dane dodatkowe.

Ukompletowanie oddziałów i pododdziałów tyłowych - 95%.

W dywizji brakuje 25% *tary* do przewozu wody pitnej.

Limit zużycia MPS na 14.2: benzyny samochodowej 0,3 jn, oleju napę-

dowego do pojazdów kołowych 0,35 jn; oleju napędowego do pojazdów
gąsienicowych 0,7 jn. Masa 1 jednostki kalkulacyjnej MPS dywizji wy-
nosi: ²³⁴bs = ~~233~~ ton, ¹⁴²ON /pk/ = ~~473~~ ton, ²¹¹ON /og/ = ~~424~~ ton, ²²⁰ON(u) = 220 ton.

IV

Praca do wykonania:

a/ dla grup ogólnokwat.:

- przedstawić graficznie na mapie organizację tyłów stosownie
do decyzji dowódcy 9DZ na ^{14.2.}~~142.~~

- określić dla 9DZ potrzeby benzyny samochodowej i oleju
napędowego /w jednostkach kalkulacyjnych ^(tonach) na uzupełnienie w rejonie
wyjściowym i na 14.2;

- przedstawić koncepcję tankowania i odtwarzania zapasów
MPS w rejonie wyjściowym.

b/ dla pozostałych:

- uwzględnić sytuację tyłową podczas podejmowania decyzji
dowódcy.

OPRACOWAŁ
ST WYKŁADOWCA KATEDRY TT

płk dypl. Cz. PORZUCZEK

SPRAWDZIŁ
ZCA SZEFKA KATEDRY

płk doc.dr hab. W. WÓJTOWICZ

Wydrukowano w 150 egz.

Egz. nr 1 - oprac.metod.

Egz. nr 2-150 - Bibl.Nauk.DZS

Wyk. kpt. Kreuz

Druk M.K. dn.28.12.84 r.

Druk ASG WP nr pf-11/WW

Komunikacja

БИНГО
Ассоциация имени Анри Леонард
45060

mepe

**POZICJE WOJSK WŁASNYCH I WIADOMOŚCI
O NIEMPRZYJACIELU O 1700 13.2**

