

06826

AKADEMIA SZTABU GENERALNEGO WP

WYDZIAŁ WOJSK LOTNICZYCH I OPK
KATEDRA TAKTYKI LOTNICTWA

JAWNE

~~_____~~
~~_____~~
~~_____~~

Egz. poj.

Tylko dla nauczycieli akademickich



Plk dypl. pil. Maciej PASZKOWSKI

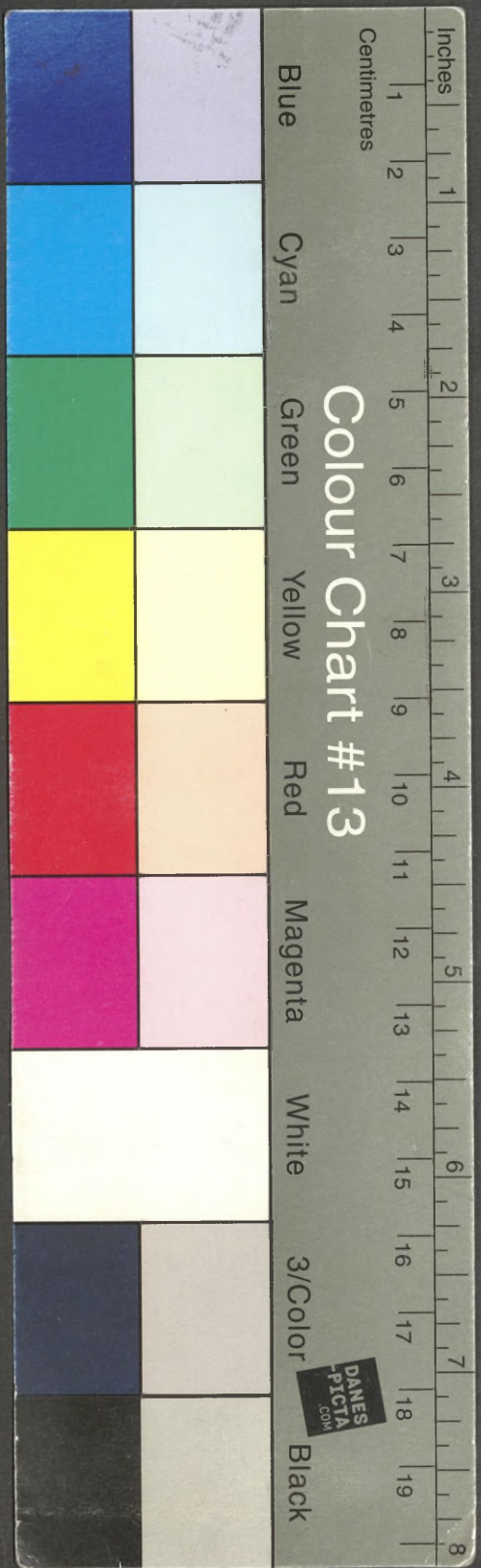
PLAN PRZEPROWADZENIA GRY WOJENNEJ Nr 252/WLot.

Temat: ZWALCZANIE RAKIETOWYCH I LOTNICZYCH
ŚRODKÓW PRZENOSZENIA BRONI JĄDROWEJ
PRZEZ plmb

Opracowanie metodyczne

BIBLIOTEKA NAUKOWA AGO WP
Dział Zbiorów Specjalnych
W ewid. _____

44392



AKADEMIA SZTABU GENERALNEGO WP

WYDZIAŁ WOJSK LOTNICZYCH I OPK
KATEDRA TAKTYKI LOTNICTWA

JAWNE~~_____~~
~~_____~~

Egz. poj.

Tylko dla nauczycieli akademickich

Płk dypl. pil. Maciej PASZKOWSKI



**PLAN PRZEPROWADZENIA
GRY WOJENNEJ Nr 252/WLot.**

**Temat: ZWALCZANIE RAKIETOWYCH I LOTNICZYCH
ŚRODKÓW PRZENOSZENIA BRONI JĄDROWEJ
PRZEZ plmb**

Opracowanie metodyczne

BIBLIOTEKA NAUKOWA AGO WP
Dział Zbiorów Specjalnych
W ewid. _____

■ 44392

WYDZIAŁ WOJSK LOTNICZYCH I OPK
KATEDRA TAKTYKI LOTNICTWA

JAWNE

PODSTAWA
Ustawa z dnia 22 stycznia 1989 roku
art. 86 ust. 2 (Dz.U. RP Nr 11 poz. 95)
Zapis

"ZATWIERDZAM"
SZEFE KATEDRY TAKTYKI LOTNICTWA

PRZEKLASYFIKOWANO
Protokół Nr 12657

~~SECRET~~
~~SECRET~~

~~SECRET~~

Egz. pojed.

płk prof.dr hab. Jerzy MACHURA
Dnia " " 1983 r.

Tylko dla nauczycieli
akademickich



PLAN PRZEPROWADZENIA GRY WOJENNEJ Nr 252/WLotn.
=====

T e m a t : ZWALCZANIE RAKIETOWYCH I LOTNICZYCH ŚRODKÓW PRZENO-
SZENIA BRONI JĄDROWEJ PRZEZ plmb

Opracowanie metodyczne

BIBLIOTEKA NAUKOWA ASG WP
Archiwum Instytutu Zbiorów Specjalnych
Nr ewid. _____

44392

KIEROWNIK
ZAKŁADU TAKTYKI LOTNICTWA

ppłk dr pil. Ryszard RAJMAŃSKI

AUTOR: płk dypl.pil.Maciej PASZKOWSKI

WSPÓLAUTORZY: ppłk dypl.nawig.Stefan REKAS

płk dr Jerzy KURKUS

płk mgr inż.Tadeusz STAWNY

mjr dypl.Wojciech DUDA

ppłk dypl.pil.Bogdan PALEŃ

P L A N

PRZEPROWADZENIA GRY WOJENNEJ

CZEŚĆ OPISOWA

MAPA 1 : 200 000

Arkusze: N-32 XXI-XXIV, XXVIII-XXX, XXXIII-XXXVI;

N-33 XIX-XXI, XXV-XXVII, XXXI-XXXIII

1. T E M A T : Zwalczanie raketowych i lotniczych środków przenoszenia broni jądrowej przez plmb.
2. CELE SZKOLENIOWE:
 - 2.1. Pogłębić u słuchaczy znajomość taktyki działań plmb podczas zwalczania lotnictwa nieprzyjaciela na lotniskach oraz raketowych środków przenoszenia broni jądrowej i innych obiektów pola walki.
 - 2.2. Nauczyć słuchaczy praktycznego organizowania działań bojowych w plmb oraz dowodzenia eskadrami podczas wykonywania zadań bojowych.
 - 2.3. Doskonalić umiejętności słuchaczy w zakresie opracowywania dokumentów bojowych w plmb.
3. CZAS PRZEPROWADZENIA:

Trzy dni.
4. SKŁAD ĆWICZĄCYCH:
 - dowódca plmb;
 - szef sztabu pułku;
 - starszy inżynier pułku;
 - zastępca dowódcy pułku ds. liniowych;
 - dowódca bzaop;
 - szef łączności i ubezpieczenia lotów pułku;
 - starszy oficer operacyjny pułku;
 - starszy oficer rozpoznawczy pułku;

- starszy nawigator pułku;
- szef strzelania powietrznego pułku;
- szef zabezpieczenia chemicznego pułku.

5. ETAPY ĆWICZENIA, ZAGADNIENIA SZKOLENIOWE I CZASY ICH TRWANIA:

I ETAP /jeden dzień/

5.1. Temat: Zwalczanie przez plmb lotnictwa nieprzyjaciela na lotniskach

Zagadnienia szkoleniowe i czasy ich trwania:

- 5.1.1. Analiza zadania, kalkulacja czasu, ogłoszenie zamiaru działań oraz udzielenie wytycznych oficerom sztabu i szefom służb 1 g.00 m.
- 5.1.2. Opracowywanie danych do decyzji przez oficerów sztabu i szefów służb 3 g.00 m.
- 5.1.3. Wysłuchiwanie przez dowódcę plmb referatów-meldunków oficerów sztabu i szefów służb oraz ocena sytuacji i podjęcie decyzji do działań przez dowódcę 2 g.30 m.
- 5.1.4. Meldowanie decyzji przełożonemu przez dowódcę plmb 0 g.50 m.
- 5.1.5. Postawienie zadań bojowych pododdziałom 0 g.50 m.
- 5.1.6. Dowodzenie plmb podczas wykonywania zadań bojowych 1 g.30 m.
- 5.1.7. Sprawdzenie z umiejętności pisania rozkazu bojowego 2 g.30 m.

R a z e m 12 g.10 m.

5.2. II ETAP /dwa dni/

Temat: Samodzielne poszukiwanie i zwalczanie przez plmb ŚPBJ oraz działania na wezwanie z pola walki.

Zagadnienia szkoleniowe i czasy i trwania

- 5.2.1. Analiza zadania, kalkulacja czasu, ogłoszenie zamiaru działań oraz udzielenie wytycznych oficerom sztabu i szefom służb 1 g.00 m.
 - 5.2.2. Opracowywanie danych do decyzji przez oficerów sztabu i szefów służb 2 g.30 m.
 - 5.2.3. Wysłuchiwanie przez dowódcę plmb referatów-meldunków oficerów sztabu i szefów służb oraz ocena sytuacji i podjęcie decyzji do działań przez dowódcę 2 g.20 m.
 - 5.2.4. Meldowanie decyzji przełożonemu przez dowódcę plmb 1 g.00 m,
 - 5.2.5. Postawienie zadań bojowych pododdziałom 1 g.00 m.
 - 5.2.6. Dowodzenie plmb podczas wykonywania zadań bojowych 2 g.00 m.
-
- R a z e m 9 g.50 m.

6. WSKAZÓWKI ORGANIZACYJNO-METODYCZNE:

- 6.1. Kierunek operacyjny - berlińsko-rurski. Rejon działań bojowych ograniczony miejscowościami: NEUSTERLITZ /1672/, HAMBURG /3668/, BREMA /8488/, HANNOWER /0448/, BERLIN.
- 6.2. Przeciwnik: 1 KA /NZ/ i lotnictwo 2 PTSP: 3 DLT, 35 SLMB oraz holenderskie lotnictwo taktyczne.
Wojska własne: 7A z 70 pśb oraz lotnictwo WLF: 18 DLMB, 1 DLM i 26 plrt.
- 6.3. Czas działań - pierwsza dekada czerwca. Lotnictwo zabezpiecza operację zaczepną 7A poprzez prowadzenie rozpoznania powietrznego, osłonę wojsk i obiektów przed rozpoznaniem i uderzeniami z powietrza oraz wsparcie pośrednie wojsk lądowych.
- 6.4. Trzy dni przed prowadzeniem gry wojennej słuchacze pobierają założenia i mapy, celem przygotowania się do pierwszego etapu gry wojennej. ^{czworenia} Kalkę z sytuacją wręcza słuchaczom zastępca kierownika gry wojennej ^{czwierzana} z teczki załączników opracowania metodycznego.

Cwiczenie
 Grę wojenną rozpocząć w dniu poprzedzającym przewidziany rozkładem zajęć termin prowadzenia gry po południu wręczeniem "Rozkazem bojowym 18 DLMB nr 03". Pierwszy etap kończy się sprawdzeniem umiejętności napisania rozkazu bojowego przez każdego słuchacza. Następnie słuchacze pobierają założenia do drugiego etapu, wrysowują sytuację na mapy i studiują sytuację. Kierownik gry wojennej wręcza ćwiczącym kolejny "Rozkaz bojowy 18 DLMB nr 04", na podstawie którego prowadzi się drugi etap gry, który kończy się trzeciego dnia. Gra wojenna kończy się omówieniem, prowadzonym przez kierownika gry w terminie przewidzianym rozkładem zajęć. Szczegółowy przebieg gry wojennej przedstawia "Plan przebiegu /Harmogram/ gry wojennej" - załącznik nr 3.

6.5. Omówienie gry wojennej przeprowadzić wg następującego planu:

Lp.	Przedsięwzięcia	Prowadzący
1.	Otwarcie i zapoznanie z planem omówienia	Kierownik
2.	Zapoznanie ćwiczących z celami szkoleniowymi, zamiarem stron i przebiegiem ćwiczenia.	Z-ca kierownika /autor/
3.	Omówienie pracy dowództw i sztabów pułków przez specjalistów aparatu kontrolującego	Oficerowie wyznaczeni przez kierownika.
4.	Omówienie decyzji ćwiczących oraz ocena zespołów i indywidualna ocena słuchaczy	Kierownik
5.	Pytania słuchaczy i odpowiedzi kierownika	Kierownik

7. ZAMIAR OPERACYJNO-TAKTYCZNY:

ZACHODNI - 1 KA /NZ/ i 1 KA /WB/ 1.6 wykorzystując skutki uderzeń lotnictwa i działań desantów powietrznych wysadzonych w rejonach: 27 BPD /NZ/ - BUSCHOW /2836/, NAUEN /3256/, KETZIN /2052/, BRANDENBURG /1236/; 16 DPD /WB/ - BELZIG /8032/, GOLZOW /9636/, BRUCK /8848/ i 1 ppd /B/ w rejonie BERNAU /4000/ poko-

nując opór wojsk osłonowych WSCHODNICH, zgrupowaniami pancernymi włamały się na kierunku berlińskim około 40-60 km w głąb ich terytorium. Do 18.00 2.6 natarcie ZACHODNICH zostało zatrzymane na rubieży: WITTENBURG /3236/, BUCHEN /2808/, płd brzeg rz.ŁABA do SCHANCKENBURG /8068/, zach brzeg jez.ARENDSEE /6464/, płd BRETSCH /6076/, zach OSTERBURG /5284/, zach KALBE /3660/, zach GARDELEGEN /2460/, STAALS /2476/, LUDERITZ /2084/, TANGERHUTTE /1288/, BOGATZ /0080/ i dalej płd-zach brzeg rz.ŁABA, zach MAGDEBURG. Przegrupowują oni drugie rzuty oraz wyładowują wojska z W.BRYTANII i USA w portach HOLANDII i BELGII, które przegrupowują na terytorium RFN. Między innymi ześrodkowano jednostki 6 KA /A/ w rejonie WILHELMSHAVEN /3244/, EMDEN, LEER. System OPL oparty jest o siły 35,36 i 37 dywizjonu HAWK z 2 i 4 DLOP /NZ/ oraz 3,4 i 5 dywizjonu HAWK /MH/ ugrupowane w dwa rzuty tworzącą ciągłą strefę ognia. LM okresowo dyżuruje w powietrzu grupami 2-4 samoloty na wysokości 2000-4000 m w odległości 30-50 km od rubieży styczności bojowej wojsk. W działaniach wykorzystywane były pociski CRUISE z głowicami konwencjonalnymi.

Donódca PGA zamierza:

3.6 uderzeniami lotnictwa zdeorganizować podejście wojsk WSCHODNICH z terytorium PRL do rejonu działań. Wprowadzić do bitwy kolejne odwody, przełamać dalszy opór WSCHODNICH, połączyć się z desantami działającymi na tyłach przeciwnika i rozwinąć operację zaczepną w kierunku FRANKFURT, POZNAŃ.

4.6 dostarczyć z magazynów głowice jądrowe oraz pociski na SS rakiet i SO artylerii oraz uzupełnić ich stan z baz zaplecza, używając do tego celu śmigłowców transportowych.

WSCHODNI. Wojska osłonowe 28A w wyniku niespodziewanego uderzenia przeważających sił ZACHODNICH na kierunku CELLE, BERLIN prowadziły działania opóźniające. Pod naporem przeważających sił ZACHODNICH wycofały się do 40-60 km na wschód gdzie z udziałem wydzielonych ZT 7A załamały natarcie ZACHODNICH na uprzednio wymienionej rubieży. Zadaniem wojsk osłonowych jest poprawić położenie oraz stworzyć warunki i zabezpieczyć wprowadzenie

do bitwy FRONTU PÓŁNOCNEGO, który przechodzi do działań zaczepnych na kierunku berlińsko-rurskim po przegrupowaniu swych związków operacyjnych z terytorium PRL. Siły główne FRONTU PÓŁNOCNEGO rozpoczęły przegrupowanie do rejonu wyjściowego położonego na POJEZIERZU MEKLEMBURSKIM w celu przejścia do operacji zaczepnej. Lotnictwo SZUW wykonało 1 i 2.6 odwetowe uderzenia na lotniska i główne zgrupowania wojsk nieprzyjaciela oraz na obiekty OPL, SD, porty, węzły kolejowe, magazyny i składy sprzętu wojskowego zadając im duże straty.

LDZ w godzinach rannych 3.6 wykonuje uderzenia na lotniska, zwalczając wojska nieprzyjaciela w rejonach mobilizacji ~~oraz odwody w rejonach mobilizacji~~ oraz odwody w rejonach ześrodkowania na kierunku berlińsko-rurskim oraz w portach HOLANDII i BELGII.

18 DLMB /82, 84, 88 plm/ 3.6: Od 4.15-4.35 zabezpiecza korytarz przelotu LDZ obezwładniając posterunki wykrywania i powiadamiania w rejonach: 3 km płn BADEL /4856/ i płn-wsch LUCHOW /7244/ oraz baterie HAWK w rejonach: WRIEDEL /8088/, ALLENMENDINGEN /9208/, płd DIESDORF /4828/, płn WITSCHE /2000/. Od 4.40-4.55 blokuje lotniska: CELLE /3272/ i FASSBERG /6476/ oraz niszczy bazujące na nich samoloty, szczególnie nosiciele bomb jądrowych. Od 5.00-5.10 niszczy trzy wyrzutnie PR PERSHING na SS 6 km wsch FALINGBOSTEL /6048/. Następnie jest w gotowości do zwalczania odwodów w marszu na kierunku SALSWEDEL /6044/, VERDEN /6416/ na wezwanie z PłSD WLA i OPL. Natężenie na 3.6 - 6 pułkoltów.

82 plmb od 4.40-4.55 3.6 zablokować lotniska CELLE /3272/ i FASSBERG /6476/ oraz niszczyć bazujące na nich samoloty, szczególnie nosiciele bomb jądrowych. Obiekty zapasowe: SD 1 KA /NZ/ w rejonie RUHEN /2028/ i SD 1 DZ /NZ/ w rejonie ROSCHE /7616/. Następnie być w gotowości do zwalczania odwodów w marszu na kierunku SALSWEDEL /6044/, VERDEN /6416/. Natężenie na 3.6 - 6 eskadrolotów.

84 plmb od 4.20-4.30 3.6 obezwładnić cztery baterie HAWK w rejonach: WRIEDEL /8088/, ALLENMENDINGEN /9208/, płd DIESDORF /4828/, płn WITSCHE /2000/. Następnie być w gotowości do zwalczania odwodów w marszu na kierunku SALSWEDEL /6044/, VERDEN /6416/. Natężenie na 3.6 - 6 eskadrolotów.

88 plmb 3.6: Od 4.15-4.20 obezwładnić dwa posterunki wykrywania i powiadamiania w rejonach: 3 km płn. BADEL /4856/ i płn-wsch LUCHOW /7244/. Od 5.00-5.10 zniszczyć trzy wyrzutnie PR PERSHING na SS 6 km.wsch FALINGBOSTEL /6048/. Następnie być w gotowości do zwalczania odwołów w marszu na kierunku SALSWEDEL /6044/, VERDEN /6416/. Natężenie na 3.6 - 6 eskadrolotów.

de → Ćwicząca jednostka: 82 plmb bazuje na lotnisku NEUSTERLITZ /1672/ i posiada następujący skład bojowy:

Pododział	Typ samolotu	Ilość samolotów			Ilość pilotów o poziomie			
		Spr	Nie-spr.	Razem	1 kl.	2 kl.	3 kl.	Razem
Dowództwo	-	-	-	-	5	-	-	5
1 elmb	Su-22	14	-	14	6	7	3	16
2 elmb	Su-22	13	1	14	7	5	3	15
3 elmb	Su-22	13	1	14	7	3	2	12
Razem	Su-22	40	2	42	25	15	8	48

Ramowa decyzja dowódcy 82 plmb /wariant/

Zdecydowałem: zadanie wykonać od 4.40-4.55 3.6 uderzeniem jednoczesnym całości sił pułku wydzielając na lotnisko CELLE 23 samoloty, na lotnisko FASSBERG 17 samolotów. Oba lotniska zablokuję poprzez uszkodzenie dróg startowych i dróg kołowania w stopniu uniemożliwiającym wykonanie startu, a następnie zniszczę na lotnisku CELLE wszystkie samoloty, na lotnisku FASSBERG 5 samolotów. W tym celu samoloty podzielę w sposób następujący:

Na lotnisko CELLE:

- 4 do bombardowania drogi startowej;
- 13 do niszczenia samolotów;
- 6 do ubezpieczenia przed środkami OPL.

23

12

40

Na lotnisko FASSBERG:

- 4 do bombardowania drogi startowej;
- 4 do bombardowania drogi kołowania;
- 5 do niszczenia samolotów;
- 4 do ubezpieczenia przed środkami OPL.

¹² Ładunek bojowy: Wszystkie samoloty 2 zbiorniki paliwa po 1150 l,
a ponadto:

- bombardujące drogi startowe po 4 FAB-500;
- bombardujące drogę kołowania po 6 FAB-250;
- pozostałe po 2 UB-32 z S-5K i po 2 UPK-23-250.

Ugrupowanie:

Na lotnisko CELLE: Para ubezpieczenia i klucz bombardujący drogę startową we wspólnym ugrupowaniu 3 min za nimi pozostałe s-ty we wspólnym ugrupowaniu.

Na lotnisko FASSBERG: Para ubezpieczenia i dwa klucze bombardujące we wspólnym ugrupowaniu 3 min. za nimi pozostałe samoloty we wspólnym ugrupowaniu.

Działanie nad celem:

Bombardowanie bezpośrednio z trasy pod kątem $10-15^{\circ}$ do osi dróg, z kątem nurkowania 10° . Po zrzucie bomb rozpoznanie ilości samolotów na lotnisku i przekazanie danych prowadzącym grupy niszczenia samolotów.

Niszczenie samolotów z dwóch ataków z lotu nurkowego pod kątem 10° pierwszy bezpośrednio z trasy rakietami S-5K, drugi po wykonaniu manewru o kąt większy od 180° z działek.

W przypadku gdy na lotnisku CELLE znajdować się będzie mniej niż 13 samolotów prowadzący grupę zadecyduje, które samoloty z grupy skierować do zwalczania samolotów na lotnisku FASSBERG, kierując się zasadą, że na jeden samolot nieprzyjaciela potrzeba wydzielić jeden własny.

II ETAP

Wskutek zniszczenia przez nieprzyjaciela części przepraw stałych w dolnym biegu rzeki ODRA oraz intensywnych uderzeń na maszerujące wojska i lotnictwo WSCHODNICH, przegrupowanie armii pierwszego rzutu operacyjnego FRONTU PÓŁNOCNEGO zostało poważnie opóźnione. Stosownie do wytworzonej sytuacji od 5.00 2.6 w skład FRONTU PÓŁNOCNEGO została przekazana odwodowa 22 A/R/, 2 KA /NAL NRD/ i część lotnictwa 34 AL /R/ oraz operacyjnie podporządkowane zostały trzy dywizje z 28A działające na kierunku osnabruckim.

Wojska osłonowe 28A i wydzielone ZT z 7A, w wyniku zwrotu zaczepnego na kierunku BERLIN, CELLE włączyły się około 25 km na zachód zadając nieprzyjacielowi znaczne straty. Do 48.00 3.6 wyszły one na rubież: zach brzeg jeziora ARENDSEE /6464/, RADEMIN /6456/, APEBURG /4448/, BANDAUI /4040/, zach KLOTZE /3244/, płd-zach KALBE /4660/, zach GARDELEGEN /2460/, płd STAAS /2476/, LUDERITZ /2084/, zach TANGERHUTTE /1288/ gdzie przeszły do obrony z zadaniem stworzenia warunków oraz zabezpieczenia wejścia do bitwy 22 A /R/.

22 A /R/ wchodzi do bitwy o 6.00 4.6 z rubieży: GROSSGARZ /6872/, GUSSEELD /4460/. Na jej prawym skrzydle wchodzi do bitwy 2 KA /NAL NRD/ 5.6, a na lewym 7A z chwilą rozpoczęcia natarcia przez 22 A /R/.

Dowódca 22 A/R/ zamierza:

O 6.00 4.6 przejść do operacji zaczepnej 46 DZmot z rubieży: GROSSGARZ /6872/, SANNE /5664/ i 16 DPanc z rubieży: KERKAU /5264/, ZETHINGEN /4456/, wykonując główne uderzenie w kierunku: SALSWEDEL /6044/, UELZEN /7204/. W pierwszym dniu operacji przełamać obronę nieprzyjaciela na odcinku: GROSS GARZ /6872/, GUSSEFELD /4460/, rozbić 1 i 11 DZ /NZ/ oraz podchodzące odwody i stworzyć warunki wprowadzenia do walki około 6-7.00 5.6 50 DPanc z rubieży: BODENTEICH /5608/, WITTINGEN /4416/, w kierunku: ENSCHEDE /4484/ oraz 2 KA /NAL NRD/ z rubieży: NOWENTHEIN /6802/, BANEWITZ /7620/, w kierunku: EBSTORF /7692/, HUTZEL /8468/. Następnie około 6-7.00 7.6 wprowadzić do walki 47 DZ i do końca dnia wyjść na rubież zadania bliższego: VERDEN /6416/, HOYA /5208/, LANDESBERGEN /2408/.

Działania bojowe FRONTU PÓŁNOCNEGO zabezpieczają WLF oraz część sił 34 AL /R/, WLF 4.6 biorą udział w lotniczym zabezpieczeniu wejścia do bitwy FRONTU PÓŁNOCNEGO oraz zapewniają mu wsparcie podczas rozwijania działań zaczepnych w głębi obrony nieprzyjaciela. Wejście do bitwy 22 A/R/ oraz wsparcie jej działań zabezpiecza 18 DLMB.

18 DLMB 4.6: Od 3.45 sześcioma eskadrami jest w gotowości bojowej nr 2 do zwalczania odwodów wychodzących z rejonów ześrodkowania: NEUSTADT /2032/, CELLE /3272/, LANGENHAGEN /1252/ oraz UELZEN /7204/, EBSDORF /8096/, SUDERBURG /6496/. Od 4.00-4.15 obezwładnia posterunek wykrywania i powiadamiania płn. PUGGEN /4840/ oraz pięć baterii HAWK w rejonach: płn NESTAU /6820/, płn-zach MASEL /4804/, płn JUBAR /4428/, wsch PERSAU /2428/ i płn WITSCHKE /2000/. Od 4.30-5.30 prowadzi samodzielne poszukiwanie i zwalczanie wyrzutni PR LANCE w strefie: BODENTEICH /5612/, DAHRE /5228/, KRUMMASEL /7636/, HOHENZELBEN /8020/. Następnie jest w gotowości do zwalczania obiektów pola walki na wezwanie. Natężenie na 4.6 - 9 pułkoletów.

82 plmb 4.6: Od 3.45 dwoma eskadrami być w gotowości bojowej nr 2 do zwalczania odwodów wychodzących z rejonu ześrodkowania: NEUSTADT /2032/, CELLE /3272/, LANGENHAGEN /1252/. Od 4.30-5.30 samodzielnie poszukiwać i niszczyć wyrzutnie PR LANCE w strefie: BODENTEICH /5612/, DAHRE /5228/, KRUMMASEL /7686/, HOHENZELEBEN /8020/, obiekt zapasowy - SD 11 DZ /NZ/. Następnie być w gotowości do zwalczania obiektów pola walki na kierunku: KLOTZE /3648/, GIFHORN /1604/. Natężenie na 4.6 - 9 eskadrolotów.

84 plmb 4.6: Od 3.45 dwoma eskadrami być w gotowości bojowej nr 2 do zwalczania odwodów wychodzących z rejonu ześrodkowania: NEUSTADT /2032/, CELLE /3272/, LANGENHAGEN /1252/. Od 4.00-4.15 obezwładnić posterunek wykrywania i powiadamiania płn PUGGEN /4840/ oraz dwie baterie HAWK: płn NESTAU /6820/ i płn JUBAR /4428/. Następnie być w gotowości do zwalczania obiektów pola walki na kierunku: BISMARCK /4076/, UELZEN /7204/. Natężenie na 4.6 - 9 eskadrolotów.

88 plmb 4.6: Od 3.45 dwoma eskadrami być w gotowości bojowej nr 2 do zwalczania odwodów wychodzących z rejonu ześrodkowania: UELZEN /7204/, EBSDORF /8096/, SUDERBURG /6496/. Od 4.00-4.15 obezwładnić trzy baterie HAWK: płu-zach MASEL /4804/, wsch PERSAU /2428/ i płu WITSCHKE /2000/. Następnie być w gotowości do zwalczania obiektów pola walki na kierunku: OSTERBURG /5288/, BEVENSEN /8408/. Natężenie na 4.6 - 9 eskadrolotów.

Ćwicząca jednostka: 82 plmb bazuje na lotnisku NEUSTERLITZ /1672/ i posiada następujący skład bojowy:

Pododział	Typ samolotu	Ilość samolotów			Ilość pilotów o poziomie			
		Spr.	Nie-spr.	Razem	1 kl.	2 kl.	3 kl.	Razem
Dowództwo	-	-	-	-	4	-	-	4
1 elmb	Su-22	12	-	12	5	7	2	14
2 elmb	Su-22	11	1	12	7	5	1	13
3 elmb	Su-22	11	1	12	7	3	2	12
Razem	Su-22	34	2	36	23	15	5	43

Ramowa decyzja dowódcy 82 plmb /wariant/:

Zdecydowałem:

Od 3.45 4.6 utrzymywać dwie eskadry w gotowości bojowej nr 2 w gotowości do zwalczania odwodów wychodzących z rejonu ześrodkowania: NEUSTADT, CELLE, LANGENHAGEN.

Od 4.30-5.30 4.6 jedną eskadrę samodzielnie poszukiwać i niszczyć wyrzutnie PR LANCE w strefie: BODENTEICH, DAHRE, KRUMMASEL, HOHENZELEBEN.

W tym celu:

Eskadry w gotowości bojowej nr 2 przygotuję do wykonywania zadań eskadrami, w kolumnie kluczy, odległości między kluczami 1800-2000 m, w kluczach odstęp 100 m, odległość 150 m. Warunki lotu po trasie H=100-200 m; V=780 km/godz. Uzbrojenie: po 2 zbiorniki

paliwa 1150 l, 2 UB-32 z S-5K i 2 UPK-23-250 na każdy samolot. Działanie nad celem: 2-3 ataki z kątami nurkowania 10-20°, pierwszy bezpośrednio z trasy, kolejne po wykonaniu manewru o kąt większy od 180°. Oś trasy przez obezwładnione środki OPL nieprzyjaciela. Ubezpieczenie przed środkami OPL wg decyzji dowódców eskadr.

Samodzielne poszukiwanie i niszczenie wyrzutni PR LANCE prowadzić kluczami z nieregularnymi przerwami czasowymi. Do potęgowania działań utrzymywać w got. boj. nr 1 klucz samolotów. Uzbrojenie: po 2 UPK-23-250 i 2 UB-32 z S-5K na samolot. Działanie nad celem: poszukiwanie dwoma przelotami klucza wzdłuż strefy w odstępach między samolotami 2 km, ataki 2-3 z kątami nurkowania 10°, pierwszy z rakiet, kolejne po wykonaniu manewru wg decyzji dowódcy klucza z działek.

ZAŁĄCZNIKI:

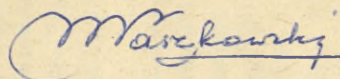
- Nr 1 - Plan przeprowadzenia gry wojennej /I etap, mapa 1 : 200000 teczka załączników/.
- Nr 2 - Plan przeprowadzenia gry wojennej /II etap, mapa 1:200 000 teczka załączników/.
- Nr 3 - Plan przebiegu /Harmonogram/ gry wojennej (*teczka załączników*)
- Nr 4 - Plan podawania wprowadzeń /5 egzemplarzy, z tego: egz.nr 1 wpięty w opracowaniu metodycznym, egz.2-5 w ~~teczce~~ *bibliotece* załączników/ *nr 06828*
- Nr 5 - Założenie do I etapu /5 egzemplarzy, z tego: egz.nr 1 wpięty w opracowaniu metodycznym, egz.nr 2-5 w bibliotece OZS nr bibl.06819/.
- Nr 6 - Rozkaz bojowy 18 DLMB nr 03 /5 egzemplarzy, z tego: nr 1 wpięty w opracowaniu metodycznym, egz.2-5 w ~~teczce~~ *bibliotece* załączników/ *nr 06829*
- Nr 7 - Założenie do II etapu /5 egzemplarzy, z tego: egz.nr 1 wpięty w opracowaniu metodycznym, egz.nr 2-5 w bibliotece OZS nr bibl.06820/.

Nr 8 - Rozkaz bojowy 18 DLMB nr 04 /5 egzemplarzy, z tego: nr 1
wpięty w opracowaniu metodycznym, egz.nr 2-5 w teczce ^{bibliotece}
załączników / nr 06830

Nr 9 - Sytuacja o 18.00 2.6 /kalka w teczce załączników/.

Nr 10- Sytuacja o 18.00 3.6 /kalka w teczce załączników/.

OPRACOWAŁ:
ST. WYKŁADOWCA
KATEDRY TAKTYKI LOTNICTWA



płk dypl.pil. Maciej PASZKOWSKI

Wydrukowano w 1 egz.

Egz.Nr 1 - Oprac.metod.
Wyk.płk Paszkowski
Druk.DS dn.6.12.1983 r.
Nr ks.masz.0431/WL

PLAN PODAWANIA WPROWADZEŃ

I ETAP

1. WPROWADZENIA PODAWANE PRZEZ SD 18 DLMB /kryptonim - DELFIN/:

Lp.	Czas Astr. Oper.	Adresat	Środek łączości	Treść wprowadzenia	Uwagi
1.	13.00	D-ca 82 plmb	Telefon TJ	GRAB-300 ja DELFIN-303, DELFIN-300 zmienił wam czas wykonania zadania na 4.45-5.00 3.6, powtarzam DELFIN-300 zmienił wam czas wykonania zadania na 4.50-5.05 3.6, ja DELFIN-303	7
2.	13.05	St.ofic.rozp. 82 plmb	Telefon jawny	GRAB-304 ja DELFIN-304, 330 KLASA 74, 126, 5; 73, 120, 9; 70, 120, 1; 71, 128, 5 REGINA 093, 2, 079; 80, 073; 10, 072, 10, 074; 10, 066 ja DELFIN-304, powtórzcie jak zrozumieście.	
3.	13.07	St.nawigator 82 plmb	Telefon TJ	GRAB-308 ja DELFIN-308 RUDA uszkodzona nie będzie pracować, powtórzcie jak zrozumieście, ja DELFIN-308.	
4.	13.09	St.ofic.rozp. 82 plmb	Telefon TJ	GRAB-304 ja DELFIN-304 załogi w powietrzu stwierdzają dyżurowanie 4 samolotów myśliwskich npla w rejonie 75, 130, 8 o godz. 3.30 3.6 na H=1000-2000 m. Typów nierozpoznano, ocenia się, że odpalają pociski kierowane P-P z odległości 10-12 km. Ja DELFIN-304 powtórzcie jak zrozumieście.	

1	2	3	4	5	6	7
5.	13.11	4.11	Z-ca ds lin. 82 plmb	Telefon TJ	GRAB-300 ja DELFIN-305 w dniu dzisiejszym około godz. przed godziną czwartą startujące samoloty z lotniska NEURUPPIN zostały zaatakowane przez 8 F-4. Cztery nasze samoloty zostały zestrzelone. Atakowano nasze samoloty głównie w czasie kołowania i startu. Zwróćcie uwagę na odpowiednią osłonę startu własnych samolotów. Ja DELFIN-305.	
6.	13.15	4.15	Dowódca bzaop 82 plmb	Telefon TJ	GRAB-309 ja DELFIN-309 zamówione środki MTZ dotrą do was około 16.30-17.00 3.6. Podaje adres najbliższego szpitala polowego NAL NRD: las 6 km pld-zach m. PRENZLAU. Dłaczego nie zamawiacie rakiet R-3S. Ja DELFIN-309.	
7.	13.30	4.30	St. ofic. oper. 82 plmb	Telefon TJ	GRAB-303 ja DELFIN-303 do kolejnego zadania przygotować samoloty z 2 zbiornikami paliwa po 1150 l na samolot oraz jedną eskadrę z sześcioma FAB-250 na samolot oraz dwie eskadry z czterema UB-32 z S-5K na samolot. Pilnie podajcie kiedy odtworzycie gotowość poszczególnych eskadr.	
8.	13.40	4.40	St. ofic. rozp. 82 plmb	Telefon jawny	GRAB-304 ja DELFIN-304, 355, REGINA, 097, 40, 069, 001 KLASA, 76, 108, 7, REGINA, 098, KLASA, 76, 114, 3, ja DELFIN-304, jak zrozumiełiście?	

2. WPROWADZENIA PODAWANE PRZEZ DOWÓDCÓW ESKADR /kryptonimy w sieci naziennej 1,2,3 esk. -

GRAB-1,2,3, z powietrza indeksy pilotów odpowiednio: 140-157, 160-177, 180-197, KD 120-130
lotnisko KOS/:

1.	St. ofic. oper. /SD/ 82 plmb	Telefon jawny /radio/	Osiągnięcie nakazanego stopnia gotowości bojowej /nr 1 - 01, nr 2 - 02/.	Kolejno eskadrami zgodnie z otrzymanym zad.
----	---------------------------------	-----------------------	--	---

1	2	3	4	5	6	7
2.		SD 82 plmb /KOS/	Radio	5	Uruchomienie silników /ISKRA/, kołowanie /O3/ start /O4/	Wyznaczeni d-cy grup
3.		SD 82 plmb	Radio		Pilot z grupy niszczącej drogę kołowania na lotn. FASSBERG: "Zgasł silnik, katapultuję się".	Kilka minut po starcie
4.		SD 82 plmb	Radio		Na lotnisku 4 samoloty w strefie północnej ostrzeliwuje mnie artyleria /pilot z grupy blokującej lotnisko CELLE/.	min. po zrzucie bomb
5.		SD 82 plmb	Radio		Prowadzący grupę blokowania lotn. CELLE: "KOS ja ... trafienia zgodnie z planem".	3 min. po zrzucie bomb
6.		SD 82 plmb	Radio		Prowadzący grupy blokowania lotn. FASSBERG: "Na lotnisku 7 samolotów w strefie północnej i 3 w południowej, O6".	1 min. po zrzucie bomb
7.	14.00	SD 82 plmb	Telefon jawny		Z-ca dowódcy 2 elmb ds inż. lotn.: "Widzę duży ogień w rejonie MPS".	
8.	14.02	SD 82 plmb	Telefon jawny		Szef sztabu 3 elmb: "Żołnierze eskadry masowo narzekają na swędzenie skóry, stwierdziłem u pięciu żołnierzy czerwone plamy na różnych częściach ciała. Rozpowszechnia się pogłoska, że kawa na śniadanie była z zatrutej wody".	
9.	14.03.	SD 82 plmb	Radio		Prowadzący grupę zwalczającą samoloty na lotn CELLE: "KOS ja ... atakowałem cztery cele, O6, dwóch nie wraca".	
10.	14.04	SD 82 plmb	Radio		Prowadzący grupę zwalczającą samoloty na lotn FASSBERG: "KOS ja ... atakowałem /ile/ ... cele, O6, jeden spadł, gonią nas szybko".	

1	2	3	4	5	6	7
11.	14.06	5.06	SD 82 plmb	Radio	Pilot z grupy blokującej lotn.CELLE: "KOS ja ... nie wypracowały podwieszane, do was 10 min., pozostałość 600 l".	
12.	14.10	5.10	SD 82 plmb	Radio	Pilot z grupy zwalczającej samoloty na lotn.FASSBERG: "KOS ja ... REGINA 088, 093, KLASA 75, 124, 1; 74, 124, 1, ja ...".	
13.			SD 82 plmb	Radio	Prowadzący grup, kolejno w zaplanowanym czasie: "KOS ja ... podchodzimy do lądowania",	
14.			SD 82 plmb	Radio	Pilot z 2 elmb w czasie kołowania po wylądowaniu: "KOS na końcu drogi kołowania ktoś z lasu strzela do mnie".	
15.			SD 82 plmb	Telefon jawny	Dowódcy eskadr składają meldunki z wykonania zadania, w których ujmują: - na lotn.CELLE uszkodzono drogę startową uzyskując w dwóch punktach po 3 trafienia, zniszczono 4 samoloty /więcej na lotnisku nie było/; - na lotn.FASSBERG uszkodzono drogę startową uzyskując w jednym punkcie 3, a w drugim dwa trafienia oraz drogę kołowania uzyskując w jednym punkcie /ok.800 m od wsch skraju/ jedno trafienie, zniszczono 6 samolotów; - straty własne: 1 elmb - 2 s-ty, jeden pilot katapultował się nad terenem npla, 2 elmb- 1 s-t z pilotem, 3 elmb - 2 s-ty, jeden pilot katapultował się nad terenem npla; - inne, w zależności od przyjmowanych decyzji przez ćwiczących.	10 min. po wylądowaniu eskadry

TAJNE
Egz. w. ...
Zatwierdz. w. 4a

h13

7 ETAP

UZUPEKNIENIE DO PLANU PODAWANIA WPROWADZEN

1	2	3	4	5	6	7
1.	15.30 8.12	18.30	st. ofic. wozp. 82 plumb	Telefon jarny	GRAB-304 je DELFIN-304 stierendzono przygotowa na wprowadzenie do uziwa bomb jednowydzia- jane sz. tablicy, taktyczne i opiewajace - taktycz- ne w glosnie jednoraz na lotniska nosiciel bomby jednowydz. dostawiane sz. bomby jedno- we.	
2.	15.45 8.12	18.45	szef sztabu 82 plumb	Telefon TI	GRAB-302 je DELFIN-302 - atoryny wec od godzin 3.30 u. b. dwa samoloty w po- towaru numer dwa do podniesienia bomby jednowydz.	
3.	11.40 9.12	3.40	st. ofic. wozp. 82 plumb	Telefon jarny	GRAB-304 je DELFIN-304 - wykryto wyty- czenie kolumny losk w kierunku po dro- dze VERDEN 164121, WALSRODE 160401 OROL NIENBURG 132161, NEUSTADT 120281 CROTEM, 15 W. WALSRODE i W. NEUSTADT.	15 sila okato 8 Paie
4.	11.50	3.50	szef sztabu 82 plumb	Telefon TI <u>dwano</u>	GRAB-302 je DELFIN-302 - od 6.00 u. b. wykonalno wznowienie bombami jednowydz. po 50 Lt na kolumny losk w kierunku po dro- dze: VERDEN, WALSRODE, NIENBURG NEUSTADT. Na drodze kolumny jedna bomba jednowydz. Zabezpieczenie druzyn istoty kolumny. Operacja tego przygotowac odem- samoloty do podniesienia bomb jedno- wydz. Samoloty te wprowadzimy w po- towaru. W 2 od 6.00 u. b. wysladzania decyzji przybysz na wese 10 u. 40 u. b.	byc w gotowosci do

Bomby jednowydz. z ostrej
destawionka we wese lat
miko okato godzinny
u. 10 u. b.

II ETAP

1. WPROWADZENIA PODAWANE PRZEZ SD 18 DLMB /kryptonim - DELFIN/:

1	2	3	4	5	6	7
1.	10.47	3.47	St.ofic.rozp. 82 plmb	Telefon jawny	GRAB-304 ja DELFIN-304, 330 REGINA, 097, 35 069, 001, KLASA, 68, 130, 3, REGINA, 098, KLASA, 68, 134, 8, kierunek 72, 122, 9; REGI- NA, 098, KLASA, 65, 132, 8, kierunek 69, 116, 5, jak DELFIN-304, jak zrozumieć	
2.	10.50	3.50	St.ofic.oper. 82 plmb	Telefon TJ	GRAB-303 ja DELFIN-303 i DLM dyżurować będzie ciągle od 5.00-6.30 g.6: w strefie nr 4 czte- rema MiG-21 na H=2000 m, w strefie nr 2 dwo- ma MiG-21 na H=1500 m.	
3.	10.55	3.55	Szef łączności i rul 82 plmb	Telefon jawny	GRAB-310 ja DELFIN-310 kolumna z nakazanym wam sprzętem nie dotarła do miejsca przeznac- zenia. Podajcie czy wyszła w całości i kie- dy wyszła.	
4.	10.57	3.57	St.ofic.oper. 82 plmb	Telefon TJ	GRAB-303 ja DELFIN-303 jedna eskadra niezwi- cznie niszczyć człdgi kolumny batalionowej, która maszerowała na WITTINGEN. Dalszy jej kie- runek marszu ABBENDORF /73116/, ROHRBERG /72, 112/. Pilnie podać ile potrwa przebrojenie drugiej dyżurującej eskadry w bomby po 20 FAB 100 na samolot, /po otrzymaniu meldunku o cza- sie przebrojenia eskadry nakazać pozostawić ją z dotychczasowym ładunkiem/	
5.	11.00	4.00	Szef sztabu 82 plmb	Telefon TJ	GRAB-302 ja DELFIN-302 o 3.40 stwierdzono dyżurowanie 2 myśliwców nieprzyjaciela w rejonie 71, 136, 5, na wysokości około 2000 m.	

1	2	3	4	5	6	7
6.	11.10	4.10	St.nawigator 82 plmb	Telefon jawny	GRAB-308 ja DELFIN-308 punktu 77,52, 3 nie wykorzystywać do odwołania.	
7.	11.15	4.15	St.ofic.rozp. 82 plmb	Telefon jawny	GRAB-304 ja DELFIN-304, 400, REGINA 2,097,070, 001, 001, KLASA, 67, 142, 5, 65, 140, 7, REGINA 0,98, 098, 67, 144, 1, 64, 144, 1, ja DELFIN-304 jak zrozumiełiście?	
8.	11.17	4.17	Dowódca 82 plmb	Telefon TJ	GRAB-300 ja DELFIN-302 niezwłocznie niszczyc czołgi w maszerującej kolumnie, dyżurującą eskadra. Kolumna maszeruje po drodze: GIFHORN /65, 128, 2/, WOLFSBURG /64, 120, 9/, MIESTE /65, 106, 2/. O 4.05 była czołżem w m.OSTOS /65, 124, 6/, jak zrozumiełiście?	
9.	11.25	4.25	Dowódca2 82 plmb	Telefon TJ	GRAB-300, ja DELFIN-300 przekazuję zadanie niezwłocznie po wykonaniu zadań i odtworzeniu gotowości bojowej niszczyc wojska w rejonie zerodkowania 80, 136, 5; 79, 130, 9; 77, 136, 5. Decyzję na waszym SD zameldować DELFINOWI-302 o 5.25 4.6.	

2. WPROWADZENIA PODAWANE PRZEZ DOWÓDCÓW ESKADR /kryptonimy w sieci naziemnej 1,2, 3 esk. - GRAB-1,2,3, z powietrza indeksy pilotów odpowiednio: 140-157, 160-177, 180 - 197, KD 120-130, lotnisko KOS/:

1	2	3	4	5	6	7
1	10.40	3.40	Dowódca /szef sztabu/ 82 plmb	Telefon jawny	Dowódca 1 elmb: "GRAB-300 /302/ ja GRAB-1 melduje, że personel techniczny po przybyciu na stoisko zauważył jakichś czterech osobników, którzy na ich widok zbiegli do lasu. Przegląd rejonu stoisk i samolotów pozwolił ustalić, że wartownik został zabity prawdopodobnie kilkoma ciosami noża lub bagnetu, cztery samoloty ma uszkodzone pokrycie w stopniu uniemożliwiającym wykorzystanie ich do wykonania zadania. Wcześniej nie mogłem się dodzwonić".	Kolejno esk. zgodnie z otrzymanym zad.
2.			St.ofic.oper. /SD/82 plmb	Telefon jawny /radio/	Osiągnięcie nakazanego stopnia gotowości bojowej /nr 1 - 01, nr 2 - 02/	
3.			SD 82 plmb	Radio	Uruchomienie silników /ISKRA/, kołowanie /03/, start /04/.	Wyznaczeni dcy grup
4.	10.52	3.52	Szef sztabu 82 plmb	Telefon jawny	Dowódca 2 elmb: "GRAB-302 ja GRAB-2 melduje, że żołnierze i kadra techniczna eskadry masowo ciępię na biegunkę. Proszę o pomoc sanitarną".	<i>niep. n. b. k. esk</i>
5.	10.58	3.58	SD 82 plmb	Telefon jawny	Dowódca 3 elmb: "GRAB... ja GRAB-3 melduje że w rejonie bomboskładu widać pożar".	
6.			SD 82 plmb	Radio	Pilot z I grupy wezwanej do niszczenia czołgów w kolumnie: "KOS ja ... ISKRA nie wychodzi".	Po uruchomieniu s-ków przez grupe

1	2	3	4	5	6	7
7.			SD 82 plmb	Radio	Prowadzący I grupę wezwaną do niszczenia czołgów w kolumnie: "KOS ja ... 7 min. od was REGINA 8, 007 w waszym kierunku ja ..."	7 min. po starcie
8.			SD 82 plmb	Radio	Prowadzący I grupę wezwaną do niszczenia czołgów w kolumnie: "KOS ja ... znalazłem, atakuję".	W/g czasu wyjścia na obiekt
9.			SD 82 plmb	Radio	Prowadzący pierwszy klucz samodzielnego poszukiwania i zwalczania: "KOS ja ... /czas/ ... REGINA 017 ja ..."	Po wyjściu ze strefy
10.			SD 82 plmb	Radio	Prowadzący I grupę wezwaną do niszczenia czołgów w kolumnie: "KOS ja ... 06". /06 - wykonałem zadanie/	W/g obliczonego czasu
11.			SD 82 plmb	Radio	Prowadzący II grupę wezwaną do niszczenia czołgów 2 kolejne meldunki: "KOS ja ... mam cel atakuję" "KOS ja ... 06"	W/G obliczonych czasów
12.			SD 82 plmb	Radio	Prowadzący II klucz samodzielnego poszukiwania i zwalczania: "KOS ja ... REGINA 2, 053 KLASA, 79, 118, 2 i 77, 118, 7 atakuję".	Po 2 min. pobytu w strefie
13.			SD 82 plm	Radio	Każdy prowadzący grupę: "KOS ja ... CISZA" /CISZA - lądowanie/	W/G obliczonych czasów
14.			SD 82 plmb	Telefon jawny	Dowódcy eskadr składają meldunki z wykonania zadań w których ujmują: - pierwsza wezwana eskadra na kolumnę czołgów: zniszczono 9 czołgów, straty własne - jeden samolot z pilotem zestrzelony na trasie powrotnej;	10 min. po wylądowaniu grup

1

2

3

4

5

6

7

- druga wezwana eskadra na kolumnę czołgów: zniszczono 6 czołgów straty własne - dwa samoloty, jeden pilot katapultował się nad własnym terenem;
- eskadra prowadząca samodzielne poszukiwanie i zwalczanie: wykryto dwie wyrzutnie LANCE, obie atakowano, zniszczono jedną lub dwie /jedną o ile zwalczano je jednym kluczem, dwie o ile zwalczano je dwoma kluczami/, straty własne - 3 samoloty z pilotami zestrzelone w czasie atakowania wyrzutni;
- inne, w zależności od przyjmowanych decyzji przez ćwiczących.

Wydrukowano w 5 egz.
 Egz. Nr 1 - Oprac. metod.
 Egz. Nr 2-5 - Teczka załączników
 wyk. płk Paszkowski
 Druk. DS dn. 6.12.1983 r.
 Nr ks. masz. 0432/WL

OPRACOWAŁ:
~~ST. WYKŁADOWCA,
 KATEDRY TAKTYKI LOTNICTWA~~
Maciej Paszkowski
 płk dypl. pil. Maciej PASZKOWSKI

OPRACOWAŁ
 STARSZY ASYSTENT
 KATEDRY TAKTYKI LOTNICTWA

Wjw dypl. pil. Stanisław ZAJĄCZ

WYDZIAŁ WOJSK LOTNICZYCH I OPK
KATEDRA TAKTYKI LOTNICTWA

0382/wł

"ZATWIERDZAM"
SZEF KATEDRY TAKTYKI LOTNICTWA

T A J N E
Egz.nr. 1.

płk prof. dr hab. Jerzy MACHRA

Załącznik nr 5

Dnia " _____ " _____ 1983 r.

Z a ł o ż e n i e

=====

do I etapu gry wojennej nr 252/WLotn.

T e m a t : Zwalczanie przez plmb lotnictwa nieprzyjaciela

na lotniskach, w dzień i w nocy

w wyższym i średnim poziomie
atmosferycznym

Mapa 1 : 200 000

N-32 XXI-XXIV, XXVII-XXX, XXXIII-XXXVI;

N-33 XIX-XXI, XXV-XXVII, XXXI-XXXIII

I

1. ZACHODNI w godzinach rannych 1.6 w ślad za uderzeniami z powietrza, silnymi zgrupowaniami pancernymi przekroczyły granicę NRD i CSSR dokonując agresji.

Zgrupowanie pancerne PGA - 1 KA /NZ/ i 1 KA /WB/, wykorzystując skutki uderzeń lotnictwa i działań desantów powietrznych:

27 BPD /NZ/ w rejonie - BUSCHOW /2836/, KETZIN /2052/, BRANDENBURG /1236/; 16 DPD /WB/ w rejonie - BELZIG /8032/, GOLZOW /9636/, BRUCK /8848/ i 1 ppd /B/ w rejonie - BERNAU /4000/ pokonując opór wojsk osłonowych WSCHODNICH, włamały się na kierunku berlińskim 40-60 km w głąb ich terytorium. Do 18.00

2.6 natarcie ZACHODNICH zostało zatrzymane na rubieży:

WITTENBURG /3236/, BUCHEN /2808/, płd brzeg rz.ŁABA do SCHANCKENBURG /8068/, zach brzeg jez.ARENDSSEE /6464/, płd BRETSCH /6076/, zach OSTERBURG /5284/, zach KALBE /3660/, zach GARDELEGEN /2460/, STAALS /2476/, LUDERITZ /2084/, TANGERHUTTE /1288/, BOGATZ /0080/ i dalej płd-zach brzeg rz.ŁABA, zach.

MAHDEBURG. Przegrupowują oni drugie rzuty oraz wyladowują wojska z W.BRYTANII i USA w portach HOLANDII i BELGII. Między innymi ześrodkowano jednostki 6KA /A/ w rejonie: WILHELMSHAVEN /3244/, EMDEN, LEER.

2. Lotnictwo ZACHODNICH o 5.00 1.6 wykorzystując obezwładnienie radioelektroniczne, wykonało zmasowane uderzenie na wojska WSCHODNICH rozwinięte w strefie granicznej. Następnie 2.6 wykonało kolejne zmasowane uderzenie w celu izolacji rejonu działań bojowych od dopływu dalszych sił WSCHODNICH, niszcząc przeprawy na rz.ODRA, dezorganizując rejony przeładunkowe oraz przegrupowanie wojsk z terytorium PRL. W działaniach lotnictwa stosowano pociski CRUISE z głowicami konwencjonalnymi. 2.6 stwierdzono przebazowanie sprzętu lotniczego na lotniska: ROTENBURG, VERDEN FASSBERG, CELLE, LANGEN-HAGEN i WUNSTROF oraz okresowe dyżurowanie 2-4 F-4 na H=2000-4000 m w odległości 30-50 km od rubieży styczności bojowej wojsk.

3. Wojska osłonowe WSCHODNICH - 28A, w wyniku niespodziewanego uderzenia przeważających sił ZACHODNICH na kierunku CELLE, BERLIN prowadziły działania opóźniające. Pod naporem przeważających sił ZACHODNICH wycofały się do 18.00 2.6 na wschód o 40-

5. Przewidywana pogoda na 3.6

Zachmurzenie 4/10 przez chmury
które będą do dolnej podszewki
1500 m i widać urosi 8-12 km, do
wzrostu możliwe zamglenie, i z tego
dnia około 5.00 3.6 ^{spochłonięte}
jest przejście frontu ^{atmosferycznego} oraz wzrost
zachmurzenia do 10/10 i obniże-
nie podszewki do 600⁵⁰⁰ m i widać u-
rosi 5-6 km, podszewki opadów 3-4 km,
wiatr z ^{Wschodu} ptn-rady 4-6 m/s
Świt - 3.15, wschód słońca 4.02, zmierzch
słońca - 19.37, zmrok 20.30

GARDELIEGEN | 2460 | HANNOVER | 0452 | WALSRODE | 6060 |
Zobacz mapkę, uszyj na cały domowy lotnisk
CELLE i FASSBERG oraz przewidziane możliwości
oblotowania tych lotnisk w rozległych i trudnych
warunkach atmosferycznych. Przewidywane spadki
miejscowego lotu i pokonanie przewidzianych marionetek
światła oPL nieprzyjemnie oraz spadek ulewności
pokładowych Światła bLIE. Gwarantujemy dane i gwarantujemy,
krytyczny punkt dookoła lotniskiem oraz dane
lotnisk zapasowych.

2. Przewidywana pogoda na 2.6 otrzyma - odległość
zwiększenie lotu na SD punktu

III

1. 82 plmb bazuje na lotnisku NEUSTRELITZ /1672/ i posiada następujący skład bojowy:

Pododdział	Typ samolotu	Ilość samolotów			Ilość pilotów o poziomie			
		Spr.	Nie-spr.	Razem	1 kl.	2 kl.	3 kl.	Razem
Dowództwo	Su-22	-	-	-	5	-	-	5
1 elmb	Su-22	14	-	14	6	7	3	16
2 elmb	Su-22	13	1	14	7	5	3	15
3 elmb	Su-22	13	1	14	7	3	2	12
R A Z E M	Su-22	40	2	42	25	15	8	48

Ponadto dowództwo pułku dysponuje dwoma samolotami AN-2 wraz z załogami w tym jeden z aparaturą retlanslacyjną, a każda eskadra posiada jeden TS-11. Niesprawne samoloty Su-22 zostaną wyremontowane do końca dnia 3.6.

2. Lotnisko NEUSTRELITZ pozwala wykonywać straty parami, lądowania pojedynczo. Na lotnisku zbudowane zostały trzy strefy rozśrodkowania samolotów oddalone od drogi startowej około 1,5 km. W każdej strefie przygotowanych jest po 14 obwałowań ziemnych dla samolotów, po jednym schronie betonowym oraz szczeliny dla ukrycia personelu. SD pułku rozmieszczone jest w schronie typu ciężkiego.

IV

PRACA DO WYKONANIA

- wrysować na mapę sytuację z kalki, przestudiować założenie, uzupełnić sytuację na mapie i przestudiować ją;
- przygotować się do udziału w *Cwiczeniu dowódczo-tytułowym* ~~prze wodzowej~~ na wyznaczonym stanowisku /teoretycznie, dokumenty, materiały, przybory/;

- Wstępny rozkaz* - po otrzymaniu rozkazu bojowego przystąpić do *przygotowania* organizacji działań bojowych 82 plmb, a następnie *przewodzenie* dowodzenia tymi działaniami zgodnie z planem przebiegu /Harmonogramem/ *operacji wojennej*.

V

LITERATURA:

- A 1986 i 1987*
- ✓ 1. Podręcznik "Taktyka LMB" cz.I i II, nr bibl. 0806 i 01110.
 - ✓ 2. Skrypt "~~Układy i wzory meldunków i dokumentów bojowych plmb~~", nr bibl. PF1026. *Dowodzenie lotnictwem cz III pt 2191*
 3. Skrypt "~~Ogólna charakterystyka samolotu Su-22~~", nr bibl. PF1392.
- Ponadto według specjalności:
4. Regulamin służby nawigatorskiej, nr bibl. PF18353.
 5. Skrypt "Zbiór danych takt.-techn., tabel i wykresów zastosowania bojowego uzbrojenia bombardierskiego samolotów". nr bibl. 017217.
 6. Instrukcja służby strzelania powietrznego lotnictwa sił zbrojnych PRL, nr bibl. PF18638.
 - ✓ 7. Skrypt "Praca szefa strzelania powietrznego pułku i dywizji lotniczej podczas organizacji i prowadzenia działań bojowych" nr bibl. PF31.
 8. Skrypt "Parametry wyjściowe do obliczeń skuteczności strzelania z samolotów i śmigłowców", nr bibl. PF690.
 - ✓ 9. Podręcznik "Organizacja łączności w WL", nr bibl. 02115.
 10. Vademecum oficera służb kwatermistrzowskich WL, nr bibl. 019916.
 11. Vademecum tyłów lotniczych, nr bibl. 020211.
 - ✓ 12. Podręcznik "Zabezpieczenie chemiczne działań bojowych pułku i dywizji", nr bibl. PF20525.
 13. Metodyka prognozowanie i oceny strat wojsk w rejonach uderzeń jądrowych, cz. I nr bibl. PF18645.
 - ✓ 14. Metodyka oceny sytuacji promieniotwórczej w terenie, nr bibl. R/2169.
 - ✓ 15. Metodyka oceny sytuacji chemicznej, nr bibl. PF20597.

16. Skrypt "Prognozowanie i ocena sytuacji promieniotwórczej w atmosferze", nr bibl.S/143.
17. Kompendium sił zbrojnych państw NATO, nr bibl.021051.
18. Siły powietrzne NATO, charakterystyka, zadania, możliwości, bazowanie i zasady działania, nr bibl.PF20761.
19. Skrypt "Praca st.inżyniera pułku lotniczego, dywizji lotniczej, lotnictwa korpusu OPK w czasie organizacji i prowadzenia działań bojowych", nr bibl.PF1417.
20. Instrukcja obliczania zasięgu i długotrwałości lotu samolotu Su-20 z silnikiem AL-21F-13, Nr bibl.PF20212.

ZALĄCZNIKI

- Nr 1 - Sytuacja tyłowa 82 plmb.
- Nr 2 - Sytuacja nawigacyjna 82 plmb.
- Nr 3 - Sytuacja łączności 82 plmb.
- Nr 4 - Sytuacja chemiczna 82 plmb.

ST
 OPRACOWAŁ:
 ST. WYKŁADOWCA
 KATEDRY TAKTYKI LOTNICTWA

Marek Paszkowski

plk dypl. pil. Maciej PASZKOWSKI

SPRAWDZIŁ:

KATEDRY ~~ZAKŁADU~~ KIEROWNIK ZAKŁADU
 TAKTYKI LOTNICTWA

Ryszard Rajmański

plk dr pil. Ryszard RAJMAŃSKI

OPRACOWAŁ

STARSZY ASYSTENT KTL

ujw dypl. pil. Stanisław ZAJAS

SYTUACJA TYŁOWA 82 plmb

=====

o 18.00 2.6.

1. Zabezpieczenie tyłowe działań bojowych 82 plmb realizuje bzaop, który posiada:
 - I rzut/naziemnego (zabezpieczenia) - zabezpiecza działania bojowe 82 plmb na lotnisku NEUSTRELITZ /1672/;
 - II rzut/naziemnego (zabezpieczenia) w stanie zwiniętym - zach. jez. LABUSSEE /1264/.
2. Ukompletowanie bzaop:
 - stanem osobowym - 93%;
 - transportem samochodowym - 90%;
 - współczynnik sprawności technicznej pojazdów mechanicznych - 0,9.
3. Potrzeby obsługowo naprawcze transportu samochodowego:
 - OT-1 3 samochodów ciężarowych;
 - OT-2 2 samochody ciężarowe;
 - NB 3 samochody ciężarowe.
4. Stan zapasów podstawowych środków materiałowych:

Lp.	Wyszczególnienie	Jm	Lotnisko	II rzut
1	2	3	4	5
1.	Paliwo lotnicze	ton	700	550
2.	Naboje lotnicze NR-30	szt.	16000	10000
3.	Naboje lotnicze UPK-23-250	szt.	80000	70000
4.	Pociski raketowe R-3S	szt.	250	150
5.	Pociski raketowe S-5m	szt.	8000	10000
6.	Pociski raketowe S-5K	szt.	10000	15000
7.	Pociski raketowe S-24	szt.	260	220
8.	Bomby lotnicze:			
	- OFAB-500;	szt.	120	100
	- FAB-500;	szt.	200	180
	-OFAB-250;	szt.	220	200

1	2	3	4	5
	- FAB-250;	szt.	180	160
	- OFAB-100;	szt.	90	60
	- FAB-100;	szt.	100	80
	- LBOCH-250;	szt.	60	40
	- DAB-100;	szt.	40	40
	- ZAB-250;	szt.	60	40
	- kasety RBK-500 z PTAB-2,5	szt.	60	60
	- kasety RBK-250 z PTab-2,5	szt.	50	40
	- kasety RBK-250 z AO-2,5	szt.	60	40
9.	Zbiorniki dodatkowe 1150 1	kpl	240	30
10.	Zbiorniki dodatkowe 850 1	kpl	60	30
11.	Tlen lotniczy	m ³	360	180
12.	Żywność	r/dz.	5	4

5. Terminy i ilości planowanego dowozu środków materiałowych zostaną podane dodatkowo.

6. Współczynniki zużycia środków materiałowych:

- paliwo lotnicze - 0,85;
- naboje lotnicze - 0,75;
- pociski raketowe - 0,4;
- bomby lotnicze - 1,00;
- tlen lotniczy - wg norm;
- zbiorniki dodatkowe - 0,5.

7. Zabezpieczenie medyczne:

Ewakuację rannych i chorych prowadzić własnymi siłami do szpitali wojskowych (NAL-NRD) i cywilnej służby zdrowia.

8. Dane odnośnie zabezpieczenia technicznego zostaną podane dodatkowo.

9. Charakterystyka lotniska NEUSTRELITZ. Lotnisko położone jest 1,5 km pld-zach od miasta. Posiada betonową drogę startową z kursem $268^{\circ}-88^{\circ}$ o wymiarach 2600 m x 60 m. W rejonie lotniska znajduje się dostateczna ilość źródeł wody do celów gospodarczych, technicznych i bytowych. Stan moralno-polityczny miejscowej ludności nie budzi zastrzeżeń.

~~OPRACOWAŁ:
ST. ASYSTENT KTTWLiOPK~~

~~pprk
mjr dypl. Wojciech DUDA~~

~~SPRAWDZIŁ:
KIEROWNIK ZAKŁADU TWL~~

~~plk dypl. Kazimierz BULKA~~

OPRACOWAŁ
KIEROWNIK ZAKŁADU TWL

pprk. dypl. Wojciech DUDA

SYTUACJA NAWIGACYJNA 82 plmb

=====

o 18.00 2.6

1. Poziom wyszkolenia bojowego pilotów zezwala na:
 - wykonywanie bombardowań z lotu poziomego, nurkowego i ze zmiennym kątem nurkowania w składzie do klucza włącznie, ze skomplikowanych manewrów pojedynczo i parą;
 - piloci 1 klasy przeszkoleni są do wykonywania zrzutu bomb jądrowych z lotu wznoszącego.
2. Na lotnisku NEUSTERLITZ rozwinięty jest system RSBN, RSL-8, dwie radiolatarnie prowadzące /PAR-7, PAR-8/, Łucz-2, KNS-1 oraz trzy APM-90, które zabezpieczają lądowanie z kursem 263° .
3. W celu zwiększenia dokładności nawigowania samolotów po trasie załogi mogą wykorzystywać:
 - PNWC-46 rozwinięty 2 km płn-wsch BRETSCHE /6076/;
 - PNWC-72 rozwinięty 2 km wsch BERKAU /3668/;
 - PRN /ARP-6, PAR-8/ rozwinięty 2 km płn.WALSLEBEN /5292/.
4. Lotniska zapasowe:

NEURUPPIN /6852/ położone 4 km płd-wsch od miasta, kryptonim JAWOR. Posiada rozwinięty RSBN, RSP-7, DRL na częstotliwości 327 kHz, BRL na częstotliwości 546 kHz. System zabezpiecza lądowanie z kursem 275° .

WITTSTOCK /9632/ położone 2 km płd-wsch od miasta, kryptonim MEWA. Posiada rozwinięty RSP-8, DRL na częstotliwości 282 kHz, BRL na częstotliwości 501 kHz. System zabezpiecza lądowanie z kursem 292° .
6. Dane do obliczeń:
 - uchylenia prawdopodobne podczas bombardowania z lotu poziomego wynoszą: UD = 40 m, UK = 17 m; z lotu nurkowego UD = 32 m, UK = 23 m;

- ciężar właściwy paliwa 0,8 kg/l;
- do obliczeń taktycznego promienia działania samolotu wykorzystać "Instrukcję obliczania zasięgu i długotrwałości lotu samolotu Su-20 z silnikiem Ał-21 F-3".

OPRACOWAŁ: ⁰
KIEROWNIK ZAKŁADU ZN i ZBUS

opik ^{dw} ~~dypl~~ nawig. Stefan REKAS

Załącznik nr 3
do założenia I etapu

SYTUACJA ŁĄCZNOŚCI 82 plmb
=====

I. Kompania łączności b1 i ul 82 plmb posiada następujący podstawowy sprzęt łączności:

Lp.	Nazwa /typ/ sprzętu	Ilość /szt./	Uwagi
1.	Radiostacja R-140	2	z JACHTĄ
2.	Radiostacja R-140	1	
3.	Radiostacja R-118	2	
4.	Radiostacja R-831M	5	
5.	Radiostacja R-809M	3	
6.	Radiostacja R-107	4	
7.	Aparatura radioodbiorcza ARO-KU-8	2	
8.	Radiodbiornik R-870	3	
9.	Radiodbiornik R-871	2	
10.	Radiodbiornik R-252	2	
11.	Aparatura tlf.TJ L-244	2	
12.	Aparatura tlg.TJ L-245	2	
13.	SSD-2	2	
14.	Radiotelefon L-2422	14	w tym dwa z manipulatorem
15.	Radiotelefon L-4422	28	
16.	Łącznica LP-40	1	
17.	Łącznica LP-10	2	
18.	Aparat tlg.T-63	3	

II. Wyciąg z zarządzenia łączności i rul 18 DLMB nr 03:

1. Dla zabezpieczenia dowodzenia 82 plmb zorganizować następujące sieci i kierunki /kanały/ łączności:

a. W naziemnej łączności radiowej:

- S/R nr 101 dowodzenia 18 DLMB w składzie P1SD WLA i OPL, SD 18 DLMB, SD 82, 84, 88 plmb;

- S/R nr 102 sztabu 18 DLMB w składzie: SD 18 DLMB, SD 82, 84, 88 plmb;
- K/R nr 103 do wyprowadzenia radiostacji z S/R nr 102;
- S/R nr 104 zaopatrzenia 18 DLMB w składzie: SD 18 DLMB, SD 82, 84, 88 plmb;
- S/R nr 105 dyżurnego odbioru 18 DLMB.

b. W powietrznej łączności radiowej:

- I kanał - S/R startów i lądowań lotnictwa ZSZ PUW, kwarc nr 120 na UKF i zapasowy XI kanał, kwarc nr 450 na dmF;
- II kanał - S/R dowodzenia 82 plmb, kwarc nr 321;
- III kanał - S/R współdziałania lotnictwa WLF, kwarc nr 402;
- IV kanał - S/R radionamierzenia lotnictwa ZSZ PUW, kwarc nr 323;
- V kanał - S/R przelotów międzygarnizonowych lotnictwa WLF, kwarc nr 518;
- XII kanał - S/R dowodzenia 18 DLMB, kwarc nr 485;
- XIII kanał - S/R retlanslacji powietrznej 18 DLMB, kwarc nr 317;
- XIV kanał - S/R współdziałania lotnictwa ZSZ PUW, kwarc nr 173;
- XVII kanał - S/R rozp. taktyczno-operacyjnego WLF, kwarc nr 199;
- XIX kanał - S/R dowodzenia WLF, kwarc nr 213;
- XX kanał - S/R ogólnego ratownictwa lotn. ZSZ PUW, kwarc nr 255.

c. W łączności przewodowo-radioliniowej i pocztowej w relacji SD 18 DLMB - SD 82 plmb na radioliniach R 409 z urządzeniem P-318 /w tym po jednym kanale telefonicznym i telegraficznym TJ/ oraz samolotem łącznikowym AN-2. Przewóz poczty codziennie o 4.30 i 16.00.

2. Do odbioru danych informacyjnych wykorzystać:

- S/R nr 200 powiadamiania SOAS FRONTU PÓLNOCNEGO;
- S/R nr 201 powiadamiania PISD WLF i OPL;
- S/R nr 202 informacji meteorologicznej WLF.

3. Kodowanie mapy 1 : 200 000

Hasło kodu mapy KLASA.

Za punkt wyjściowy przyjąć kwadrat z m.GRANSSE /7676/, oznaczając w nim: pas liczbą 80, a słup liczbą 40. Wartość liczb w kolejnych kwadratach zwiększać: pasy w górę o jedną wartość słupy w lewo o dwie wartości. Zmniejszanie w odwrotnym kierunku. Każdy kwadrat dzielić na 9 małych kwadratów. Przykład kodu m.ZENDENICK - ~~4898~~.79364 lub 79348

4. Meldunki o stanie łączności na 20.00 składać telegraficznie do Szefa Łączności i RUL 18 DLMB codziennie do 21.30.

III. Dane informacyjne

1. Na lotnisku NEUSTRELITZ zorganizowana jest łączność telefoniczna ze wszystkimi dowódcami pododdziałów, oficerami dowództwa i sztabu, szefami służb i środkami ubezpieczenia lotów.
2. Na lotniskach zapasowych znajdują się węzły łączności lotnisk stałych posiadające między innymi radiostacje R-831M i R-140.
3. Łączność dowodzenia wewnątrz 82 plmb oraz podział środków łączności na rzuty, dla celów szkoleniowych ćwiczący wykonują w/g własnej decyzji.
4. Kryptonimy punktów dowodzenia w sieciach naziemnych:

A b o n e n t	Kryptonimy	
	I zespół	II zespół
SD WLF	GRANIT	
SD 18 DLMB	DELFIN	
PNL PNL -46	RUDA	
PNL PNL -72	METAL	
PRN	SOWA	
SD 82 plmb	GRAB	BUK
1 elmb	GRAB-1	BUK-1
2 elmb	GRAB-2	BUK-2
3 elmb	GRAB-3	BUK-3

5. Indeksy załóg i kryptonimy lotnisk:

82 plmb	Kryptonim lotniska	KD	1 elmb	2 elmb	3 elmb
I zespół	KOS	120-130	140-157	160-177	180-197
II zespół	SZPAK	220-230	240-257	260-277	280-297

6. Numery osób funkcyjnych:

Lp.	St a n o w i s k o	Numer funkcyjny
1.	Dowódca	300
2.	Szef sztabu	302
3.	St.oficer operacyjny	303
4.	St.oficer rozpoznawczy	304
5.	Zastępca ds.liniiowych	305
6.	Zastępca ds.techn.-st.inżynier	306
7.	Szef strzelania powietrznego	307
8.	Starszy nawigator	308
9.	Dowódca bzaop	309
10.	Szef łączności i rul	310
11.	Szef zabezpieczenia chemicznego	311

7. Sygnały w sieciach dowodzenia powietrznego:

Lp.	Treść sygnału	Sygnał
1	2	3
1.	Gotowość bojowa nr 1	01
2.	Gotowość bojowa nr 2	02
3.	Uruchomienie silników	ISKRA
4.	Kołowanie	03
5.	Start	04
6.	Podajcie swoje miejsce	05

1	2	3
7.	Wykonałem zadanie	06
8.	Ląduję przymusowo	TRAWA
9.	Lądować na lotnisku zapasowym	UNIKAT
10.	Samolot uszkodzony	WALET
11.	Kurs na lotnisko	RÓŻA
12.	Lądowanie	CISZA

~~OPRACOWAŁ:
KIEROWNIK
ZAKŁADU TECHNICZNEGO WLIOPK~~

~~płk dr Jerzy KURKUS~~

OPRACOWAŁ

ADJUNKT KPS

pptk dypl. Stanisław Włocławski

SYTUACJA CHEMICZNA 82 plmb

=====

o 18.00 2.6

1. Pluton chemiczny 82 plmb posiada na wyposażeniu:

- 4 instalacje rozlewcze IKS;
- 2 motopompy M-500;
- 2 samochody GAZ-61 rS
- 2 samochody ciężarowe.

Ukompletowanie plutonu stanem osobowym wynosi 80%. Stan wyszkolenia dobry.

2. Wytrenowanie pododdziałów w długotrwałym przebywaniu w maskach p/gaz wynosiło na dzień 1:6 - 3 godziny. Cały stan osobowy pułku uczestniczył w ćwiczeniu w komorze gazowej.

Wyposażenie pododdziałów w sprzęt chemiczny i środki indywidualnej ochrony przed skażeniami wynosi 100%. Wysokość zapasów sprzętu i środków zgromadzonych w pułku wystarcza na 3-4 dni działań bojowych.

3. Dane dodatkowe:

a/ w 18 DLMB znajduje się samolot WILGA z zamontowaną aparaturą do powietrznego rozpoznania skażeń;

b/ wiatry w górnych warstwach atmosfery:

0-12 km 330° 50 km/godz.

0-155km 345° 60 km/godz.

OPRACOWAŁ:
ST. WYKŁADOWCA KATEDRY TWChem.

plk mgr inż. Tadeusz STAWNY

~~Wydrukowano w 5 egz.~~

~~Egz. Nr 1 - Oprac. metod.~~

~~Egz. Nr 2-5 - Bibl. OZS~~

~~Wyk. plk Paszkowski~~

~~Druk. DS dn. 29.11.1983 r.~~

~~Nr ks. masz. 0415/WL~~

Dowódca 82 plub

← WSTĘPNE ZARZĄDZENIE BOJOWE 18 DLMB nr 03. SD-NEURUPIN 2.6.1930. Mapa 1:200000, wydanie 1976r.

1. ZACHODNI pogrupoje, dwie grupy i podległe oddziały. Stwierdzono formowanie kolumn w rejonie resztkowania GKA (A) WILHEIMSHAFEN (3244), EMDEN, LEER.
Lotnictwo ZACHODNI zmniejszyło intensywność działań. W godzinach 18.00 do 19.00 2.6 stwierdzono dyktowanie samolotu E-3A ALAKS w rejonie BREMEN
BUCKEBURG/19202/0102 - okresowe dyktowanie w strzebie Gm
pla SURDEBURG/6436/2-4 F-4 na wysokości 2000-4000 m.
2. Wojska Lotnicze FRONTU PÓŁNOCNEGO od 4.15-4.55 w 3.6 siłami 18 DLMB zabezpieczają kolumny pnelotu LDZ oberwładując w tym celu postępniki wykrywane, i powiadomienia; siłami 10 DM ostatni pnelot tego lotnictwa z dyktowaniem w gotowości uamer jeden na lotniskach siłami eskadry w kardynie pułku.
i wtedy baterie PRK "HAWK" oraz blokując dwa lotniska LM nieprzyjaciela, a także uisną, tym wynutnie PR "PERSHING";
3. Postawione zadanie zamierzeniem wykonaci coś się sił dyktacji wydrzelejce:
- jeden plub do zablokowanie dwóch lotnisk
- jeden plub do oberwładnienie atereen baterie PRK "HAWK"
- jeden plub do zniszczenia trzech wynutni PERSHING oraz oberwładnienia dwóch postępnikó's wykrywanie i powiadomienia.
4. Zarządza się:
a) 82 plub w dodatkowo sprecyzowanym czasie 3.6 zablokować lotniska CELLE i FASSBERG oraz uisnąć banyje na nich samoloty, szeregownie uosiene bomb jednolich. obiekty zapasowe oraz zadanie kolejnie zastanę spe-

Załącznik nr 6

21.30

ROZKAZ BOJOWY 18 DLMB nr 03. SD - NEURUPPIN 2.6 18.00.

Mapa 1 : 200 000, wydanie 1976 r.

1. Sytuacja nieprzyjaciela - bez zmian.
2. LDZ w godzinach rannych 3.6 zwalczą samoloty na lotniskach, wojska nieprzyjaciela w rejonach mobilizacji, w portach HOLANDII i BELGII oraz odwoły na kierunku osnabruckim.
2. 18 DLMB 3.6: Od 4.15-4.35 zabezpieczą korytarz przelotu LDZ obezwładniając posterunki wykrywania i powiadamiania w rejonach: 3 km płn. BADEL /4856/ i pld-wsch LUCHOW /7244/ oraz baterie HAWK w rejonach: WRIEDEL /8088/, ALLENMENDINGEN /9208/, pld DIESDORF /4828/, płn WITSCHÉ /2000/. Od 4.40-4.55 blokuje lotniska: CELLE /3272/ i FASSBERG /6476/ oraz niszczy bazujące na nich samoloty, szczególnie nosiciele bomb jądrowych. Od 5.00-5.10 niszczy trzy wyrzutnie PERSHING na SS 6 km wsch FALINBGOSTEL /6048/. Następnie jest w gotowości do zwalczania odwołów w marszu na kierunku SALSWEDEL /6044/, VERDEN /6416/ na wezwanie z PiSD WLA i OPL. Natężenie na 3.6 - 6 pułkoletów.
3. Zdecydowałem:
32 plmb zablokować lotniska CELLE i FASSBERG poprzez uszkodzenie dróg startowych i kołowania w stopniu uniemożliwiającym start samolotów i niszczyć na nich samoloty, szczególnie nosiciele bomb jądrowych. 84 plmb obezwładnić cztery baterie HAWK. 88 plmb zniszczyć trzy wyrzutnie PERSHING i obezwładnić dwa posterunki wykrywania i powiadamiania.
4. R o z k a z u j ę :
 - a. 32 plmb od 4.40-4.55 3.6 zablokować lotniska CELLE i FASSBERG oraz niszczyć bazujące na nich samoloty, szczególnie nosiciele bomb jądrowych. Obiekty zapasowe: SD 1 KA /NZ/ w rejonie RUIEN /2028/ i SD 1 DZ /NZ/ w rejonie ROSCHEN /7616/. Następnie być w gotowości do zwalczania odwołów w marszu na kierunku SALSWEDEL /6044/, VERDEN /6416/. Natężenie na 3.6 - 6 eskadrolotów.

cyrowane w terminie późniejszym.

b) 84 plub w, dodatkowo sprecyzowanym czasie 3.6
oberstadnie entery baterie "HAWK" w rejonach:
WRIEDEL/18088/, ALLEMMENDINGEN/9208/, ptd. DIESDORT
/4828/, ptn. WITSCHÉ/2000/. Zadanie kolejne zostanie
sprecyzowane w terminie późniejszym

c) 88 plub w, dodatkowo sprecyzowanym czasie 3.6
oberstadnie posterunki wykrywania i porażania
w rejonach 3 km ptn. BADEL/4856/, i ptd - Wsch.
LICHOW/7244/, a także miszując tymi wystrutnie
PR "PERSCHING" na SS 6 km Wsch. FALINGBOSTEL/6048/.
Zadanie kolejne zostanie sprecyzowane w ter-
minie późniejszym

d) zabezpieczenie działan bojowych realizować
własnymi siłami.

5. Dowodzą z SD 18 DLMB - NEURUPPIN (6852), moją
zastępcą szef sztabu 18 DLMB

6. Rozkaz bojowy do działań 3.6 przekazany
zostanie około godziny 22.00 2.6

SZEF SZTABU 18 DLMB

DOWÓDCA 18 DLMB

/stopień, imię i nazwisko/

/stopień, imię i nazwisko/

- b. 84 plmb od 4.20-4.30 3.6 obezwiadnić cztery baterie HAWK w rejonach: WRIEDEL /8088/, ALLENMENDINGEN /9208/, pld DIESDORF /4828/, pln WITSCHKE /2000/. Następnie być w gotowości do zwalczania odwodów w marszu na kierunku SALSWEDEL /6044/, VERDEN /6416/. Natężenie na 3.6 - 6 eskadrolotów.
- c. 88 plmb 3.6: Od 4.15-4.20 obezwiadnić dwa posterunki wykrywania i powiadamiania w rejonach: 3 km pln BADEL /4856/ i pld-wsch LUCHOW /7244/. Od 5.00-5.10 zniszczyć trzy wyrzutnie PR PERSHING na SS 6 km wsch FALINGBOSTEL /6048/. Następnie być w gotowości do zwalczania odwodów w marszu na kierunku SALSWEDEL /6044/, VERDEN /6416/. Natężenie na 3.6 - 6 eskadrolotów.
- d. Gotowość bojową do działań osiągnąć o 4.00 3.6. Gotowość do następnych działań niezwłocznie po odtworzeniu gotowości bojowej samolotów.
- e. Decyzję do działań meldować o 1.00 3.6:
- 82 plmb - szefowi sztabu 18 DLMB na swoim SD;
 - 84 plmb - mojemu zastępcy ds. liniowych na swoim SD;
 - 88 plmb - mnie na SD 18 DLMB.
5. Dowodzę ze SD 18 DLMB - NEURUPPIN /6852/, mój zastępca szef sztabu 18 DLMB.
6. Meldunki składać na SD 18 DLMB:
- o osiągnięciu gotowości bojowej, starcie grup i wykonaniu zadania bojowego - ustnie - niezwłocznie;
 - pisemnie o wykonaniu zadania bojowego w godzinę po wylądowaniu samolotów.

ZALĄCZNIKI:

Nr 1 - Zarządzenie nawigatorskie 18 DLMB nr 3.

Nr 2 - Szkic lotniska CELE /jawny/.

Nr 3 - Szkic lotniska FASSBERG /jawny/.

SZEF SZTABU 18 DLMB

DOWÓDCA 18 DLMB

.....
/stopień, imię i nazwisko/ -

.....
/stopień, imię i nazwisko/

Załącznik nr 1

do r-zu boj.18 DLMB nr 03

ZARZĄDZENIE NAVIGATORSKIE 18 DLMB nr 03. SD - NEURUPPIN 2.6 18.00.
Mapa 1 : 200000, wydanie 1976 r.

1. Zbiórki i rozformowania ugrupowań oraz loty w rejonie lotnisk wykonywać na wysokościach do 300 m z zachowaniem elementów maskowania radioelektronicznego.
2. Przedni skraj wojsk własnych oznaczany będzie przez pierwszorzutowe oddziały i związki taktyczno 7A na osiach przelotu rubieży styczności bojowej wojsk przez wystrzeliwanie serii rakiet koloru czerwonego w kierunku ugrupowania nieprzyjaciela 1,5-2 min. od podania z pokładu samolotu na III kanale sygnału RAKIETA.
3. Od świtu 3.6 w pasie działań obowiązują dwa korytarze przelotu rubieży styczności bojowej wojsk:
 - KERKAU /5264/, KRUDEN /6880/, MESSDORF /4472/, SCHONBERG /6488/;
 - JEMMERITZ /3652/, BERKAU /3668/, BRENTENFELD /2852/, TRUSTEDT /2868/.
4. Ładunek bojowy ustalić w zależności od otrzymanego zadania i charakteru obiektu mając na uwadze, że do uszkodzenia drogi startowej i kołowania najskuteczniejsze są bomby burzące dużych wagomiarów, na odwody - środki zapalające, na wyrzutnie rakiet - bomby odłamkowe.
5. Dane pracy środków ubezpieczenia lotów:
 - PNWC-46, kryptonim RUDA;
 - PNWC-72, kryptonim METAL;
 - PRN: ARP-6 - kryptonim SOWA, radiolatarnia częstotliwość 435 kHz - sygnały rozpoznawcze SA.

Wymienione środki rozpoczynają pracę 30 min. po zgłoszeniu zapotrzebowania.
6. St.nawigatorzy pułków zapoznać cały personel latający z sytuacją taktyczno-nawigacyjną i wykonać obliczenia inżyniersko-nawigacyjne dla poszczególnych grup uderzeniowych.

7. O stanie przygotowania personelu latającego do wykonania zadań bojowych pod względem nawigatorskim meldować mi przez techniczne środki łączności.

Meldunki za dzień działań ze stanu służby nawigatorskiej oraz zaistniałych zmianach w sytuacji nawigacyjno-taktycznej składać do 6.00 dnia następnego.

STARSZY NAWIGATOR 18 DLMB

.....
/stopień, imię i nazwisko/

Wydrukowano w 5 egz.

Egz.Nr 1 - Oprac.metod.

Egz.Nr 2-5- Teczka załączników

Wyk.płk PASZKOWSKI

Druk.DS dn.29.11.1983 r.

Nr ks.masz.0416/WL

SZKIC LOTNISKI CELLE

ZALACZNIK NR 2
do T-20 Eof. 18.DLMB nr 03

2.3.5. do 10-92

STREFA NR 1

Zniszczone samoloty typu „Jaguar” uszkodzone sfaisko i droga kołowania

HANGAR

60

112m

2300 m

OBJAŚNIENIA:

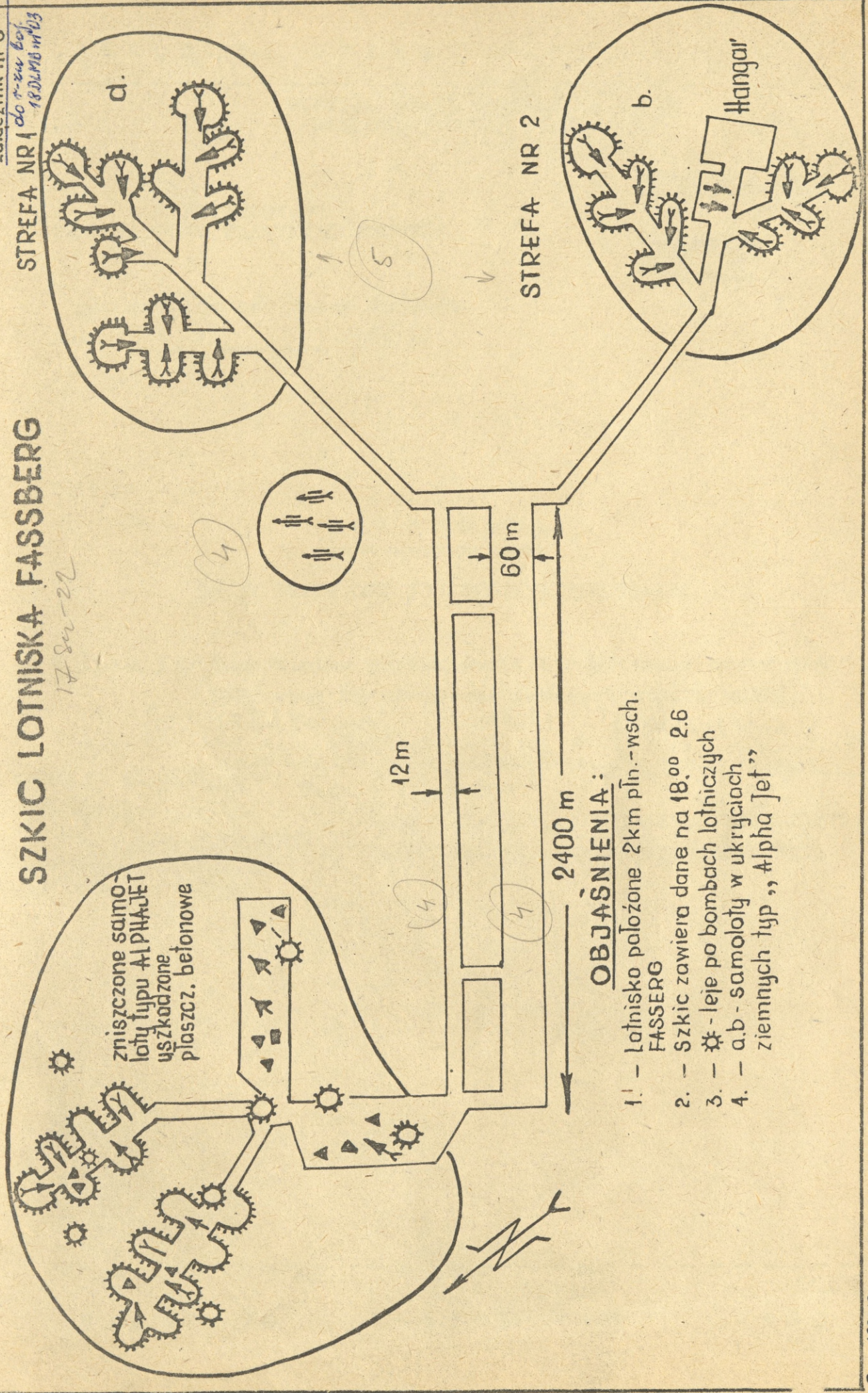
- 1 - LOTNISKO POŁOŻONE 5 km pld - zach. CELLE
- 2 - SZKIC ZAWIERA DANE NA 18° 26'
- 3 - * LEJE PO BOMBACH LOTNICZYCH
- 4 - b.c. SAMOLOTY W UKRYCIACH ZIEMNYCH TYPU „JAGUAR”

TOBANKO

Załącznik nr 3
STREFA NR 1 do 1-24 b. 18.00 MB 11/03

SZKIC LOTNISKA FASSBERG

17 Ser-22



zniszczone samoloty typu ALPHAJET uszkodzone piaszcz. betonowe

OBJAŚNIENIA:

- 1. - Lotnisko położone 2 km pln.-wsch. FASSBERG
- 2. - Szkic zawiera dane na 18.00 2.6
- 3. - ✖ - leje po bombach lotniczych
- 4. - a.b - samoloty w ukryciach ziemnych typ „Alpha Jet”

47

WYDZIAŁ WOJSK LOTNICZYCH I OPK
KATEDRA TAKTYKI LOTNICTWA

0394/WL

Załącznik nr 7

"ZATWIERDZAM"
SZEF KATEDRY TAKTYKI LOTNICTWA

~~_____~~
Egz. nr. 1.

płk prof. dr hab Jerzy MACHURA

Dnia " _____ " _____ 1983 r.

Z A Ł O Ż E N I E

=====

DO II ETAPU GRY WOJENNEJ NR 252/WLotn.

T e m a t : Samodzielne poszukiwanie i zwalczanie przez plumb

~~SPBJ oraz działania na wezwanie z pola walki.~~

*rekrutacja środków przenoszenia
broni powietrznej w dzień i w nocy
w warunkach atmosferycznych oraz uprzednie*

*wznie docieranie
sterowców radar
z misjami godnymi
średnio szeroko
5 dni lub w nocy.*

Mapa 1 : 200 000

N-32 XXI-XXIV, XXVII-XXX, XXXIII-XXXVI;

N-33 XIX-XXI, XXV-XXVII, XXXI-XXXIII

I

1. "ZACHODNI" w wyniku zdecydowanych działań wojsk osłonowych "WSCHODNICH" na kierunku berlińskim wycofały się na zachód około 25 km ponosząc znaczne straty. O 18.00 3.6 przeszli do obrony na rubieży: zach brzeg jeziora ARENDSEE /6464/, RADEMIN /6456/, APEBURG /4448/, BANDAUF /4040/, zach KLOTZE /3244/, płd-zach KALBE /4660/, zach GARDELEGEN /2460/, płd STAAS /2476/, LUBERITZ /2084/ zach TANGERHUTE /1288/ i dokonują przegrupowania wojsk. Rozpoznano dużą ilość bojowych wozów piechoty oraz czołgi w rejonie NEUSTADT /2032/, CELLE /3272/, LANGENHAGEN /1252/ oraz UELZEN /7204/, EBSDORF /8096/, SUDERBURG /6496/, a także ruch kolumn w kierunku rubieży styczności bojowej wojsk.
2. Aktywność działań lotnictwa "ZACHODNICH" na przegrupowujące się wojska "WSCHODNICH" zmalała. Stwierdzono większą częstotliwość okresowego dyżurowania myśliwców w powietrzu grupami po cztery samoloty na wysokości 2-4000 m.
3. Wojska osłonowe 28A i wydzielone ZT 7A w wyniku aktywnych działań izwrotów zaczepnych w walkach opóźniających, przesunęły się na zachód o ok. 25 na kierunku BERLIN, CELLE zadając nieprzyjacielowi znaczne straty. Napotkały tu zdecydowany opór nieprzyjaciela i około 18.00 3.6 przeszły do działań obronnych z zadaniem stworzenia warunków oraz zabezpieczenia wejścia do bitwy związków operacyjnych FRONTU PÓLNOCNIEGO, które dokonują przegrupowania.

Wskutek zniszczenia przez lotnictwo "ZACHODNICH" części przepraw na rzece ODRA oraz intensywnego oddziaływania na maszerujące wojska, przegrupowanie armii pierwszego rzutu FRONTU PÓLNOCNIEGO zostało dezorganizowane.

W celu zapewnienia wysokiego tempa natarcia "WSCHODNI" zdecydowali rozwijać operację zaczepną siłami odwodowej 22 A /R/ i 2 KA /NAL NRD/, które zostały włączone w skład FRONTU PÓLNOCNIEGO.

4. Lotnictwo FRONTU PÓLNOCNIEGO 4.6 bierze udział w lotniczym zabezpieczeniu wejścia do bitwy wojsk frontu oraz zapewniają wsparcie ich działań w głębi obrony nieprzyjaciela. Wejście do bitwy oraz wsparcie ~~jej~~ ^{22A} działań zabezpiecza 18 DLMB. Położenie wojsk własnych i nieprzyjaciela - jak kalka - załącznik nr 10, do ~~zalogowania~~.

5. Przewidywana pogoda na 4.6:

Zachmurzenie 8-10/10 przez chmury kłębiasto-warstwowe o dolnej podstawie 1000-1200 m. Po świcie możliwość lokalnych zamgleń. Widzialność 8-10 km. Wiatr z kierunku północno-zachodniego 5-8 m/sek. Świt 3.14, wschód słońca 4.03, zachód słońca 19.38, zmrok 20.31.

II

1. 22 A /R/ o 6.00 4.6 przechodzi do operacji zaczepnej siłami 46 DZMot z rubieży: GROSS GARZ /6872/, SANNE /5664/ i 16 DPanc z rubieży: KERKAU /5264/, ZETHINGEN /4456/ wykonując główne uderzenie w kierunku: SALSWEDDEL /6044/, UELZEN /7204/. W pierwszym dniu operacji przełamuje obronę nieprzyjaciela na odcinku: GROSS HARZ /6872/, GUSSEFELD /4460/, rozбивa podchodzące odwody i wychodzi na rubież zadania dnia oraz stwarza warunki i zabezpiecza wejście do bitwy kolejnym ZT w godzinach rannych 5.6.
2. 9 DLM osłania wprowadzenie do bitwy 22 A /R/ z dyżurowania na lotniskach oraz okresowo w strefach dyżurowania nr 1 - DALMIN /0084/, PUTLITZ /0804 /, HAVELBERG /6004/, OSTERBURG /5688/ i nr 2 - OSTERBURG, HAVELBERG, PREMnitz /2420/, JERICHOW /2400/
3. 82 plmb 3.6 wykonywał uderzenia na lotniska oraz zwalczał maszerujące odwody nieprzyjaciela. Do 18.00 3.6 pułk wznowił gotowość bojową. Personel latający udał się na wypoczynek.
4. O 18.00 3.6, dowódca 82 plmb otrzymał ^{zadanie rozkazu} nowe zadanie bojowe na 4.6 w postaci rozkazu bojowego, które ze względów szkoleniowych zostanie wręczone słuchaczom w momencie rozpoczęcia II etapu gry wojennej. ^{Obwieszczenie dowódcy - bitwowe}

III

1. 82 plmb bazuje na lotnisku NEUSTRELITZ /1672/ i posiada następujący skład bojowy

Pododdz.	Typ samolotu	Ilość samolotów			Ilość pilotów o po- ziomie			
		Spr.	Nie- spr.	Razem	1 kl.	2 kl.	3 kl.	Razem
Dowództwo		-	-	-	4	-	-	4
1 elmb	Su-22	12	-	12	5	7	2	14
2 elmb	Su-22	11	1	12	7	5	1	13
3 elmb	Su-22	11	1	12	7	3	2	12
Razem	Su-22	34	2	36	23	15	5	43

Ponadto dowództwo pułku dysponuje dwoma samolotami AN-2 wraz z załogami w tym jeden z aparaturą retlanslacyjną, a każda eskadra posiada jeden TS-11. Niesprawne samoloty zostaną wyremontowane do 1.00 4.6.

2. Charakterystyka lotniska bazowania i dane uzupełniające /sytuacja: tyłowa, nawigacyjna, łączności, chemiczna/ - jak w założeniu do I etapu ^{awionis} gry wojennej z następującymi zmianami:

a. Sytuacji tylowej:

Podczas działań 3.6 pułk zużył: paliwa lotniczego 420 ton, naboju lotniczych: NR-30 2600 szt., UPK-23 30000 szt., pocisków raketowych S-5m 3000 szt., bomb lotniczych: FAB-500 50 szt., FAB-250 24 szt., DAB-100 8 szt., zbiorników dodatkowych 1150 i 70 kompletów, tlenu lotniczego 160 m³, żywności 3 r/dz. O 17.20 3.6 dotarła pozostałość rozbitej przez lotnictwo nieprzyjaciela kolumny z zaopatrzeniem dla 82 plmb, która dostarczyła: 120 ton paliwa lotniczego i żywności 1 r/dz.

b. Sytuacji nawigacyjnej:

PNWC-46 rozwinięte 1,5 km pld-wsch BRETSCH /6076/;

PNWC-72 rozwinięte 3 km pld-wsch BISMARCK /4076/;

PRN - rozwinięty 2 km wsch FLESSAU /5280/;

Skład i kryptonimy wymienionych punktów - bez zmian.

OPRACOWAK
STARSZY ASYSTENT 26
KATEDRY TAKTYKI LOTNICTWA 25

ujw. dypl. pil. Stanisław ZAJAS

c. Sytuacji łączności:

Do 22.00 3.6 przybędzie na SD 82 plmb przedstawiciel 82 plmb, któremu z rozkazu szefa sztabu 18 DLMB należy przekazać następujący sprzęt wraz z obsługą: radiostacje: jedną R-831M, jedną R-809, jedną R-107, jedną aparaturę ARO-KU-8, jeden radioodbiornik R-870, osiem radiotelefonów L-4422 i jeden aparat tlg T-63. Z wymienionych środków sformować kolumnę w rejonie lotniska, gotową do wymarszu o 22.30 3.6.

d. Sytuacji chemicznej:

Pluton chemiczny posiada sprawne trzy instalacje rozlewcze IKS, czwarta będzie sprawna do końca 5.6. Wiatry w górnych warstwach atmosfery 4.6:

0-12 km 240° 70 km/godz.

0-15 km 260° 90 km/godz.

IV

PRACA DO WYKONANIA:

- wrysować na mapę sytuację z kalki, przestudiować założenie, uzupełnić sytuację na mapie i przestudiować ją;
- przygotować się do udziału w II etapie ^{ćwiczeń} ~~gry wojennej~~ na wyznaczonym stanowisku /dokumenty, materiały, przybory/ i dokonać niezbędnych kalkulacji;
- po otrzymaniu ^{ustanowienia rozkazu} ~~rozkażu~~ bojowego przystąpić do organizacji działań bojowych 82 plmb, a następnie dowodzenia tymi działaniami zgodnie z planem przebiegu /Harmonogramem/ ~~gry wojennej~~.
ustanowienie dowódcy - sztabowego.

V

LITERATURA - jak w założeniu do I etapu gry wojennej.

OPRACOWAŁ:
ST. WYKŁADOWCA
KATEDRY TAKTYKI LOTNICTWA

Maciej Paszkowski
płk dypl. pil. Maciej PASZKOWSKI

SPRAWDZIŁ:
KIEROWNIK
ZAKŁADU TAKTYKI LOTNICTWA

Ryszard Rajmański
płk dr pil. Ryszard RAJMAŃSKI

Nydruckowano w 5 egz.

Egz. Nr 1 - Oprac. metod.

Egz. Nr 2-5 - Bibl. CZS

Wyk. plk Paszkowski

Druk, DS dn. 29.11.1983 r.

Nr ks. masz. 0417/WL

0415

TAJNE

Egz. nr...
zestawienie w 8a

DOWÓDCA 82 plmb

WSTĘPNE ZARZĄDZENIE BOJOWE 18 DLMB w 04. SD-NEURUPPIN
3.6 18.00. Mapa 1:200000, wydanie 1976 r.

1. ZACHODNI dokonuje intensywnego przygotowanie
wojsk. Stwierdono dyżurowanie LM ^{sitami 2-4 F-4 na H=2000-4000m} w kierunku
w strefie 20 km płu. wsch. CELLEV oraz patrolo-
wanie samolotu E-3A AWACS po trasie DELMEN-
HORST /8076/, HERFORD /7680/.
2. Wojska Lotnicze FRONTU Północnego biorą udział
w lotniczym zabezpieczeniu wejście do bitwy
22 A/R/. 18 DLMB ^{u. 8} w składzie eskadry jest
w gotowości do zwalczania odwodów wychodzących
z rejonów resztkowania, a także
obserwowania postępowania wykrywania i powi-
domiania i pociągów baterii PRK "HAWK" i samo-
dzielnie posunięte i zwalczania PR "LANCER".
1 DLM w podgrupach w ramach 4.6 eskadry wojska
i obiekty 7A i 22 A/R/ dyżurowaniem w strefach
w 1 i 2 sitami 6-8 samolotów oraz na
lotnisku w gotowości numer jeden sitam
dwóch eskadr.
3. Postawione zadanie ramierom wykonalne utrzy-
myje w kardym punktu dwie eskadry w goto-
wości do zwalczania odwodów wychodzących
z rejonów resztkowania. Pozostałe zadanie

~~SECRET~~

Bgz.nr. 1.

0396/101

Załącznik nr 8

ROZKAZ BOJOWY 18 DLMB nr 04. SD - NEURUPPIN 3.6 18.00. ^{21.00}

Mapa 1 : 200 000, wydanie 1976 r.

1. Sytuacja nieprzyjaciela - bez zmian.
2. 20 A /R/ o 6.00 4.6 przechodzi do operacji zaczepnej wprowadzając do walki 46 DZmot z rubieży: GROSS GARZ /6872/, SANNE /5664/ i 16 DPanc z rubieży: KERKAU /5264/, ZETHINGEN /4456/ wykonując główne uderzenie w kierunku SALZWEDEL /6044/, UELZEN /7204/. Przelamuje obronę nieprzyjaciela na odcinku GROSS GARZ, GUSSEFELD /4460/, rozbija siły 1 i 11 DZ /NZ/ oraz podchodzące odwody i wychodzi na rubież dnia oraz stwarza warunki i zabezpiecza wprowadzenie do bitwy w godzinach rannych 5.6 - 50 DPanc i 2 KA /NAL NRD/.
3. 18 DLMB 4.6: Od 3.45 sześcioma eskadrami jest w gotowości bojowej nr 2 do zwalczania odwodów wychodzących z rejonów ześrodkowania: NEUSTADT /2032/, CELLE /3272/, LANGENHAGEN /1252/ oraz UELZEN /7204/, EBSDORF /8096/, SUDERBURG /6496/. Od 4.00-4.15 obezwładnia posterunek wykrywania i powiadamiania p1n PUGGEN /4840/ oraz pięć baterii HAWK w rejonach: p1n NESTAU /6820/, p1n-zach MASEL /4804/, p1n JUBAR /4428/, wsch PERSAU /2428/ i p1n WITSCHE /2000/. Od 4.30-5.30 prowadzi samodzielne poszukiwanie i zwalczanie wyrzutni PR LANCE w strefie: BODENTEICH /5612/, DAHRE /5228/, KRUMASEL /7636/, HOHENZELDEN /8020/.
W każdym pułku utrzymuje dwie samoloty 5 potawasi w 2 do
Następnie jest w gotowości do zwalczania obiektów pola walki
na wezwanie. Natężenie na 4-6 - 9 pułkoletów.

podległ

3. Zdecydowałem:

W każdym pułku utrzymywać po dwie eskadry w gotowości do zwalczania odwodów wychodzących z rejonów ześrodkowania. ^{oraz po dwie samoloty} Pozostałe zadania wykonać pułkami: ^{5 potawasi do podniesienie bomb jedolowych.}

- 82 plmb samodzielnie poszukiwać i niszczyć wyrzutnie PR LANCE
 - 84 plmb obezwładnić posterunek wykrywania i powiadamiania oraz dwie baterie HAWK
 - 88 plmb obezwładnić trzy baterie HAWK.
- Do wykonywania kolejnego zadania przydzielić pułkom oddzielne kierunki.

wykosieć plutkami:

- jeden plut samodzielnie poszukiwać i niszczyć wyznaczone PR "LANCE";
- jeden plut obsługiwać postępnym wykryciem i prowadzeniem oraz dwie baterie PRK "HAWK";
- jeden plut obsługiwać trzy baterie PRK "HAWK".

4. Z a v z a d z a m:

- 82 plut w dodatkowo sprecyzowanym czasie 4.6 dwoma eskadrami być w gotowości bojowej numer dwa do zwaleni odwołów wycho-dzących z rejonu resztkowania: NEUSTADT/2032/, CELLE/3272/, LANGENHAGEN/1252/, oraz pozosta-tych siłami samodzielnie poszukiwać i niszczyć wyznaczone PR "LANCE" w strefie: BODENTEICH/5612/, JAHRE/5228/, KRUMMASEL/7636/, HOHENZELEBEN/8020/. Obiekt zapasowy i zadanie kolejne zostaną sprecyzo-wane w terminie późniejszym.
- 84 plut w dodatkowo sprecyzowanym czasie 4.6 dwa-ma eskadrami być w gotowości bojowej numer dwa do zwaleni odwołów wychodzących z rejo-nu resztkowania: NEUSTADT/2032/, CELLE/3272/, LANGENHAGEN/1252/ oraz pozostałymi siłami obsługiwać postępnym wykryciem i prowadza-niami płu. PUGGEN/4840/ oraz dwie baterie PRK "HAWK": płu. NESTAU/6820/ i płu. JUBAR/4428/
- 88 plut w dodatkowo sprecyzowanym czasie 4.6 dwoma eskadrami być w gotowości bojowej numer dwa do zwaleni odwołów wychodzących z rejo-nu resztkowania: UELZEN/7204/, EBSDORF/8096/, SUDERBURG/6496/, a pozostałymi siłami obsługi-wać trzy baterie "HAWK": płu. rech. MASEL/4804/, wsch. PERSAU/2428/ i płu. WITSCHKE/2000/.
- Zabezpieczenie działań bojowych realizować własnymi siłami.

5. Dowodzą 2 SD 18 DLMB - NEURUPPIN. 1. Mój zastępca sut sztabu 18 DLMB.

6. Rokaz bojowy ob. dniem 4.6. przekazywany zostanie około 20.00 3.6.

SZEF SZTABU 18 DLMB

DOWÓDCA 18 DLMB

1 stopień, ulewisko i inne!

1 stopień, ulewisko i inne!

4. R o z k a z u j ę :

- a. 82 plmb 4.6: od 3.45 dwoma eskadrami być w gotowości bojowej nr 2 do zwalczania odwodów wychodzących z rejonu ześrodkowania: NEUSTADT /2032/, CELLE /3272/, LANGENIAGEN /1252/.
Od 4.30-5.30 samodzielnie poszukiwać i niszczyć wyrzutnie PR LANCE w strefie: DODENTEICH /5612/, DAHRE /5228/, KRUM-
MASEL /7636/, HOMBENZELLEBN /8020/, obiekt zapasowy - SD
11 DZ /NZ/. Następnie być w gotowości do zwalczania obiektów pola walki na kierunku: KLOTZE /3648/, GIFHORN /1604/. Natężenie na 4.6 - 9 eskadrolotów.
- b. 84 plmb 4.6: od 3.45 dwoma eskadrami być w gotowości bojowej nr 2 do zwalczania odwodów wychodzących z rejonu ześrodkowania: NEUSDADT /2032/, CELLE /3272/, LANGENIAGEN /1252/.
Od 4.00-4.15 obezwładnić posterunek wykrywania i powiadamiania pln FUGGEN /4840/ oraz dwie baterie HAWK: pln NESTAU /6820/ i pln JUBAR /4428/. Następnie być w gotowości do zwalczania obiektów pola walki na kierunku: BISMARCK /4076/, UELZEN /7204/. Natężenie na 4.6 - 9 eskadrolotów.
- c. 88 plmb 4.6: od 3.45 dwoma eskadrami być w gotowości bojowej nr 2 do zwalczania odwodów wychodzących z rejonu ześrodkowania: UELZEN /7204/, EBSDORF /8096/, SUDERBURG /6496/. Od 4.00-4.15 obezwładnić trzy baterie HAWK: pln-zach MASEL /4804/, wsch PERSAU /2428/ i pln WITSCHKE /2000/. Następnie być w gotowości do zwalczania obiektów pola walki na kierunku: OSTERBURG /5288/, BEVENSEN /8408/. Natężenie na 4.6 - 9 eskadrolotów.
- d. Gotowość bojową do działań osiągnąć o 3.45 4.6. Gotowość do następnych działań niezwłocznie po odtworzeniu gotowości bojowej samolotów.
- e. Decyzję do działań meldować o 1.00 4.6 na swoich SD:
- 82 plmb - mnie;
- 84 plmb - mojemu zastępcy ds liniowych;
- 88 plmb - mojemu zastępcy ds szkolenia.

2200

5. Dowodzę ze SD 18 DLMB - NEURUPPIN /6852/, mój zastępca szef sztabu 18 DLMB.
6. Meldunki składać na SD 18 DLMB:
 - o osiągnięciu gotowości bojowej, starcie grup i wykonaniu zadania bojowego - ustnie - niezwłocznie;
 - pisemnie o wykonaniu zadania bojowego w godzinę po wylądowaniu samolotów.

SZEF SZTABU 18 DLMB

DOWÓDCA 18 DLMB

.....
/stopień, imię i nazwisko/

.....
/stopień, imię i nazwisko/

Wydrukowano w 5 egz.

Egz. Nr 1 - Oprac. metod.

Egz. Nr 2-5 - Teczka załączników

Wyk. płk Paszkowski

Druk. DS dn. 29.11.1983 r.

Nr ks. masz. 0418/WL

SEEN

7.12 - 12.00 - wystukiwanie remiar
 8.12 - 8.00 - rem. ust
 10.00 - 10.30 - ustępnie - rem. boj
 11.00 - 11.30 - meld. remiar
 15.00 - trening z SoD (komputerowy)
 8.12 - 8.00 - 8.50 - natw. dokum. - decyzje, plan udan
 9.00 - 10.00 - post. red. - plan rehelp. uwrzpat.
 10.00 - 11.00 - komp. programy
 9.00 - 10.30 - ustępnie reingds. boj
 11.00 - 11.50 - post. red.
 12.30 - 14.00 - dysna
 14.00 - 15.00
 15.00 - ustępnie rem. boj
 16.00 - 17.00 remiar
 17.00 - rezer
 8.12 - 8.30 - 8.50 - natw. dokum.
 9.00 - 10.00 - post. red. komp. programy
 10.00 - 11.00 - komp. programy post. red.
 11.30 - 13.30 - dynamika

BIBLIOTEKA NAUKOWA ASS WF
 Archiwum Urzędu Zborów Specjalnych
 Nr ewid. 44392