



Grey Scale #13



A 1 2 3 4 5 6 M 8 9 10 11 12 13 14 15 B 17 18 19



MINISTERSTWO OBRONY NARODOWEJ

Sz. T. 2/54

Egz. Nr. 1007

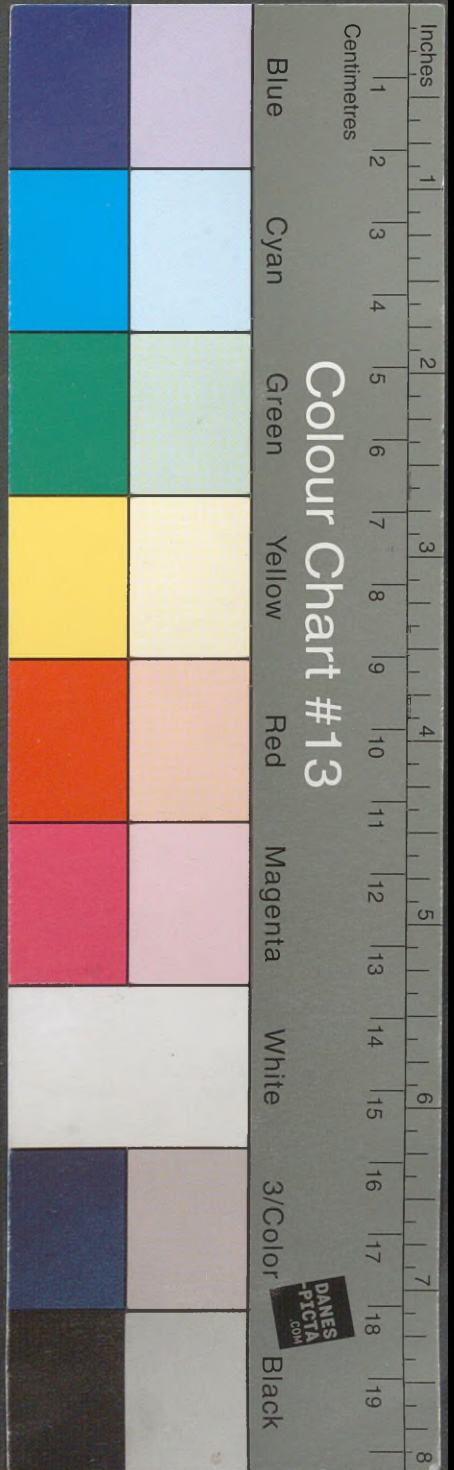
|       |          |
|-------|----------|
| Zal.  | 0758     |
| Nr. 2 | 16.03. 5 |

# INSTRUKCJA

o inwentaryzacji mienia wojskowego

DRUKARNIA SZTABU GENERALNEGO

1954



MINISTERSTWO OBRONY NARODOWEJ

Sz. T. 2/54



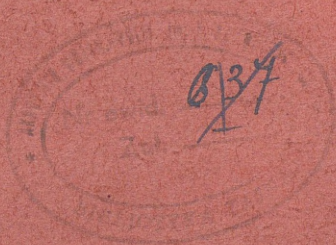
~~XXXXXXXXXXXX~~

Egz. Nr. 1557

|      |          |
|------|----------|
| Zal. | 0758     |
| Nr 2 | 16.03. 5 |

# INSTRUKCJA

o inwentaryzacji mienia wojskowego



DRUKARNIA SZTABU GENERALNEGO

1 9 5 4

MINISTERSTWO OBRONY NARODOWEJ

Sz. T. 2/54

~~XXXXXXXXXXXXXXXXXXXX~~

Egz. Nr. ....

**INSTRUKCJA**  
o inwentaryzacji mienia wojskowego

DRUKARNIA SZTABU GENERALNEGO

1 9 5 4

~~430/R~~

BIURO



Warszawa, dnia 27 marca 1954 r.

## ZARZĄDZENIE Nr 6/GZT

Zgodnie z Rozkazem Ministra Obrony Narodowej Nr 9/MON z dnia 25 lutego 1954 r. zatwierdzam i wprowadzam do użytku „Instrukcję o inwentaryzacji mienia wojskowego“.

Jednocześnie traci moc obowiązującą „Instrukcja o inwentaryzacji mienia wojskowego“ w rozdziałach służb tyłów Org. Plan. 7/48.

SZEF TYŁÓW WOJSKA POLSKIEGO  
CYMBAREWICZ  
Gen. bryg.

Warsaw, July 21, 1921

BARBARA M. SKELTON

Yodanis & Bokkman, 101st Street, New York City  
101st Street, New York City, New York

Residence: 101st Street, New York City, New York  
101st Street, New York City, New York

101st Street, New York City, New York

101st Street, New York City, New York

101st Street, New York City, New York

## TREŚĆ:

### CZEŚĆ I

#### Postanowienia ogólne

|  | Str. |
|--|------|
| Rozdział I   |      |
| Cel inwentaryzacji . . . . .   | 7    |
| Rozdział II  |      |
| Mienie podlegające inwentaryzacji . . . . .                                  | 7    |
| Rozdział III   |      |
| Jednostki przeprowadzające inwentaryzację . . . . .                          | 8    |
| Rozdział IV  |      |
| Komisje inwentaryzacyjne . . . . .   | 8    |
| Rozdział V   |      |
| Nadzór i odpowiedzialność . . . . .  | 10   |
| Rozdział VI  |      |
| Okresy inwentaryzacji . . . . .  | 11   |
| Okres przygotowawczy . . . . .   | 11   |
| Okres właściwej inwentaryzacji . . . . .                                     | 12   |
| Okres końcowy inwentaryzacji — zestawienie wykazów<br>i sprawozdań . . . . . | 15   |

### CZEŚĆ II

#### Postanowienia szczegółowe

##### Rozdział I

|                             |    |
|-----------------------------|----|
| Dział żywnościowy . . . . . | 18 |
|-----------------------------|----|

|   | Str. |
|---|------|
| Rozdział II   |      |
| Dział mundurowo-taborowy . . . . .  | 21   |
| Dział mundurowy . . . . .   | 21   |
| Dział taborowy . . . . .  | 24   |
| Sprzęt sportowy . . . . .   | 27   |
| Rozdział III  |      |
| Dział służby MPS . . . . .  | 28   |
| Rozdział IV   |      |
| Dział służby zdrowia . . . . .  | 30   |
| Rozdział V  |      |
| Dział służby weterynaryjnej . . . . .   | 32   |
| Rozdział VI   |      |
| Dział kwaterunkowy — opał . . . . .   | 34   |
| Rozdział VII  |      |
| Dział wydawnictw fachowo-wojskowych . . . . .   | 36   |
| Załączniki:   |      |
| Nr. 1. Wykaz klasyfikacyjno-inwentaryzacyjny wzór Nr. 1 . . . . .                             | 37   |
| Nr. 2. Wykaz braków wzór Nr. 2 . . . . .  | 41   |
| Nr. 3. Wykaz strat i szkód wzór Nr. 3 . . . . .   | 45   |
| Nr. 4. Wykaz klasyfikacyjno-inwentaryzacyjny inwentarza żywego wzór Nr. 4. . . . .            | 47   |
| Nr. 5. Wykaz wielkości wyposażenia mundurowego wzór Nr. 5. . . . .                            | 51   |
| Nr. 6. Charakterystyka urządzenia technicznego wzór Nr. 6. . . . .                            | 55   |
| Nr. 7. Terminarz prac inwentaryzacyjnych . . . . .  | 57   |
| Nr. 8. Schemat (ramowy) organizacji pracy inwentaryzacyjnej w składnicy (magazynie) . . . . . | 58   |
| Nr. 9. Ramowy wzór protokołu sprawozdawczego . . . . .  | 60   |
| Nr. 10. Nomenklatura . . . . .  | 63   |

## CZĘŚĆ I

### Postanowienia ogólne

#### Rozdział I

##### Cel inwentaryzacji

1. Inwentaryzacja mienia wojskowego w służbie tyłów, sprzętu sportowego oraz wydawnictw fachowo-wojskowych, zarządzona Rozkazem Ministra Obrony Narodowej Nr 9/MON z dnia 25 lutego 1954 r. ma na celu:
  - a) sprawdzenie i ustalenie faktycznego stanu ilościowego i jakościowego mienia w służbie tyłów, sprzętu sportowego i wydawnictw fachowo-wojskowych oraz porównanie sprawdzonej i ustalonej ilości i jakości tego mienia i sprzętu ze stanem ewidencyjnym (ksiąg materiałowych) na dzień 1 kwietnia 1954 r.,
  - b) sprawdzenie gospodarki mieniem wojskowym w służbie tyłów i sprzętem sportowym, w szczególności w zakresie księgowości, magazynowania, użytkowania, zabezpieczenia i klasyfikacji za okres od 1 stycznia 1953 r. do 31 marca 1954 r.

#### Rozdział II

##### Mienie podlegające inwentaryzacji

2. 1) Inwentaryzacji podlega wszelkie mienie użytku bieżącego, stanowiące własność wojska, objęte działami gospodarki żywnościowej, mundurowo-taborowej, kwaterunkowej (tylko opał), służby zdrowia, służby weterynaryjnej, materiałów pędnych i smarów, wydawnictwa fachowo-wojskowe oraz sprzęt sportowy — wykazane w załączonej nomenklaturze lub katalogach materiałowych:
  - a) znajdujące się w oddziałach gospodarczych, pododdziałach przydzielonych, zakładach, warsztatach, składnicach, magazynach itp. — z wyjątkiem mienia znajdującego się w centralnych składnicach i bazach zaopatrzenia intendenckiego,

- b) znajdujące się w chwili inwentaryzacji u dostawców, przetwórców itp.,
  - c) znajdujące się w chwili inwentaryzacji w transportach.
- 2) Inwentaryzacji podlegają także regulaminy, instrukcje, podręczniki, tablice poglądowe, przepisy jawne, jawne numerowane, do użytku służbowego oraz tajne przydzielone lub wydawnictwa zakupione.
3. Przez mienie (materiały, środki itp.) użytku bieżącego należy rozumieć wszystkie przedmioty, które wydane zostały na potrzeby bieżące wojska.
4. Nomenklaturę mienia podlegającego inwentaryzacji w dziale żywnościowym, mundurowym, materiałów pędnych i smarów, opału oraz sprzętu sportowego, określa załącznik nr 10 do niniejszej instrukcji. Nomenklatury mienia działu taborowego, służby zdrowia i weterynaryjnej określają odpowiednie katalogi materiałowe.

### Rozdział III

#### Jednostki przeprowadzające inwentaryzację

- 1) Inwentaryzację przeprowadzają oddziały gospodarcze, zakłady, warsztaty, magazyny, składnice z wyjątkiem składnic centralnych i baz zaopatrzenia intendenckiego.
- 2) Inwentaryzację w pododdziałach gospodarczych (dowództwach, komendach, instytucjach itp.) przeprowadzają te oddziały gospodarcze, do których pododdziały te zostały przydzielone na zaopatrzenie.
- 3) Mienie znajdujące się w czasie inwentaryzacji w transportach, lub wysłane pocztą oraz mienie znajdujące się u dostawców, przetwórców itp., wykazuje na podstawie dokumentów stwierdzających rodzaj, ilość i jakość tego mienia ta jednostka, na której ewidencji mienie to się znajduje.
- 4) Sprzęt figurujący w ewidencji oddziału, który w czasie przeprowadzania inwentaryzacji znajduje się w remoncie w warsztatach wojskowych — inwentaryzują te warsztaty.

### Rozdział IV

#### Komisje inwentaryzacyjne

- 6. Inwentaryzację przeprowadza komisja powołana przez dowódcę (szefa, kierownika) właściwej jednostki (pkt. 5). Liczebny skład tej komisji powinien zapewniać możliwość wyłonienia z niej

w razie potrzeby podkomisji w składzie co najmniej 3 osób, dla każdego inwentaryzowanego działu (służby).

7. 1) Na przewodniczącego komisji w jednostkach, które posiadają stanowisko szefa sztabu — należy wyznaczyć szefa sztabu. W innych jednostkach na przewodniczącego komisji inwentaryzacyjnej należy wyznaczać w miarę możliwości osoby wchodzące w skład dowództwa (szefostwa, kierownictwa) jednostki. Na czę przewodniczącego komisji inwentaryzacyjnej wyznaczać pom. dcy d/s zaopatrzenia.
  - 2) Przewodniczący komisji kieruje inwentaryzacją oraz pracami poszczególnych podkomisji i odpowiada za dokładne, sumienne oraz terminowe jej przeprowadzenie.
  - 3) Na członków komisji inwentaryzacyjnej należy wyznaczać oficerów doświadczonych i znających pracę inwentaryzowanych działów (służb). W składzie komisji zapewnić należy udział oficerów politycznych.
  - 4) Do prac inwentaryzacyjnych nie należy wyznaczać szefów zaopatrzenia, którzy są odpowiedzialni za gospodarkę inwentaryzowanego działu (służby).
8. 1) Powołanie komisji inwentaryzacyjnej powinno nastąpić rozkazem dowódcy jednostki. W rozkazie tym należy w szczególności określić:
    - a) imienny skład komisji i poszczególnych podkomisji, czas inwentaryzacji i dział przydzielony poszczególnym podkomisjom,
    - b) termin odprawy z oficerami wyznaczonymi do przeprowadzenia inwentaryzacji — dla zapoznania ich z zasadami przeprowadzenia inwentaryzacji oraz ze sposobem sporządzania wykazów i sprawozdań inwentaryzacyjnych.
  - 2) Skład komisji (ewent. z podziałem na podkomisje) powinien być zatwierdzony przez bezpośredniego przełożonego dowódcy (szefa, kierownika), który wyznaczył komisje. Bez zezwolenia tego przełożonego niedopuszczalne są zmiany w składzie komisji (podkomisji).
9. O wyznaczeniu, składzie i zatwierdzeniu komisji inwentaryzacyjnej (pkt. 8) — dowódcy jednostek w terminie do dnia 8 marca 1954 r. składają meldunek dowódcy właściwego okręgu wojskowego (równorzędnemu), przez szefa tyłów okręgu wojskowego (równorzędnych).

10. Od chwili przystąpienia komisji inwentaryzacyjnej do pracy przy inwentaryzacji, aż do jej zakończenia i wysłania akt inwentaryzacyjnych do właściwego organu zaopatrującego — wyznaczeni rozkazem członkowie komisji są zwolnieni od innych zajęć służbowych.
11. Dowódcy (szefowie, kierownicy) wszystkich jednostek wojskowych zapewnią komisjom inwentaryzacyjnym potrzebną ilość sił pomocniczych do prac związanych z przeprowadzeniem inwentaryzacji, pomieszczenia, materiały kancelaryjne oraz w miarę potrzeby środki transportowe.

## Rozdział V

### Nadzór i odpowiedzialność

12. Bezpośredni nadzór nad całokształtem prac inwentaryzacyjnych w jednostkach sprawują dowódcy (szefowie, kierownicy), którzy powołali komisje inwentaryzacyjne. Dowódcy ci rozstrzygają również wszelkie wątpliwości nasuwające się w związku z przeprowadzaną inwentaryzacją.
13. Organa służby tyłów jednostek szczebla dywizji, brygad, korpusów oraz okręgowe i centralne organa zaopatrujące sprawują nadzór nad przeprowadzaniem inwentaryzacji w podległych względnie zaopatrywanych jednostkach. Centralne i okręgowe organa zaopatrujące mogą ponadto wyznaczyć swych przedstawicieli do nadzorowania prac poszczególnych komisji inwentaryzacyjnych.
14. Za objęcie inwentaryzacją wszystkich jednostek na terenie okręgu wojskowego (równorzędnego), w którym powinna być przeprowadzona inwentaryzacja, odpowiedzialni są dowódcy właściwych okręgów wojskowych (równorzędni).
15. 1) Za terminowe i dokładne przeprowadzenie inwentaryzacji odpowiedzialni są dowódcy poszczególnych jednostek jak również przewodniczący komisji inwentaryzacyjnych.  
2) Dowódca jednostki jest odpowiedzialny za objęcie inwentaryzacją całego mienia podlegającego inwentaryzacji znajdującego się w podległej mu jednostce.
16. Nadzór ogólny nad inwentaryzacją sprawuje Szef Tyłów WP.
17. W pomieszczeniach, w których znajduje się inwentaryzowane mienie, nie powinny w czasie inwentaryzacji znajdować się żadne przedmioty stanowiące własność osobistą żołnierzy lub pracowników cywilnych.

## Rozdział VI

### Okresy inwentaryzacji

18. Czynności inwentaryzacyjne dokonuje się w trzech okresach, a w szczególności:

- a) w okresie przygotowawczym,
- b) w okresie właściwej inwentaryzacji,
- c) w okresie końcowym — zestawienie wykazów i sprawozdań inwentaryzacyjnych.

### Okres przygotowawczy

19. Okres przygotowawczy rozpoczyna się w dniu 1 marca 1954 r. i trwa do 31 marca 1954 r.

W okresie tym należy przeprowadzić następujące czynności:

- 1) W centralnych organach zaopatrujących:
  - a) wydać niezbędne zarządzenia i wytyczne w sprawie przeprowadzenia inwentaryzacji w oddziałach (składnicach, magazynach, zakładach, warsztatach),
  - b) opracować plan kontroli i pomocy w przeprowadzeniu inwentaryzacji w oddziałach (składnicach, magazynach, zakładach, warsztatach).
- 2) W zarządach tyłów okręgów wojskowych (równorzędnych):
  - a) ustalić listę oddziałów (składnic, magazynów, zakładów, warsztatów) obowiązanych do przeprowadzenia inwentaryzacji i na podstawie otrzymanych meldunków ustalić czy wszędzie powołane zostały komisje inwentaryzacyjne,
  - b) doręczyć oddziałom (składnicom, magazynom, zakładom, warsztatom) instrukcje, rozkazy, druki i materiały w sprawie inwentaryzacji,
  - c) przeprowadzić odprawy z przewodniczącymi komisji inwentaryzacyjnych, na których należy omówić cel, zadania i sposób przeprowadzenia inwentaryzacji stosownie do zasad niniejszej instrukcji,
  - d) opracować plan kontroli prac inwentaryzacyjnych.
- 3) W oddziałach (składnicach, magazynach, zakładach, warsztatach) przeprowadzających inwentaryzację:
  - a) ustalić skład komisji i przedstawić go do zatwierdzenia przełożonym szczebla wyższego, któremu służbowo podlega oddział (składnica, magazyn, zakład, warsztat). Zatwierdzone składy komisji inwentaryzacyjnych ogłosić

- w rozkazie dziennym, a o wyznaczeniu komisji i o ogłoszeniu jej składu w rozkazie dziennym, zameldować dowódcy okręgu (równorzędnym) przez szefa tyłów okręgu wojskowego (równorzędnych),
- b) uporządkować ewidencję i dokumentację,
  - c) sprawdzić księgi przychodowo-rozchodowe i wyprowadzić salda na dzień 31 marca 1954 r.,
  - d) sprawdzić księgi ewidencyjne w pododdziałach i magazynach oraz porównać je ze stanem faktycznym,
  - e) sprawdzić, obliczyć i spisać ubytki naturalne,
  - f) uporządkować magazyny, posegregować i ułożyć materiały i sprzęt w sposób ułatwiający komisji zważenie, przeliczenie lub przemierzenie,
  - g) zwrócić obce opakowanie,
  - h) zrealizować posiadane, a niewykorzystane zlecenia i asygnaty,
  - i) zrealizować wszelkie wymagalne i nieprzedawnione wierzytelności oraz uregulować wszystkie nieprzedawnione zobowiązania pieniężne i materiałowe w zakresie gospodarki inwentaryzowanych działów (służb),
  - j) odpisać z ksiąg rachunkowych — w trybie zarządzenia Ministra Obrony Narodowej Nr 115/MON z dnia 10 grudnia 1952 r. w sprawie odpisania z ksiąg rachunkowych jednostek wojskowych i przedsiębiorstw wojskowych podległych Ministrowi Obrony Narodowej niektórych wierzytelności i zobowiązań (Dz. Rozk. MON Nr 35, poz. 173) — wierzytelności nieściągalne oraz wierzytelności i zobowiązania w stosunku do których upłynął termin prekluzyjny lub które uległy przedawnieniu — związane z gospodarką inwentaryzowanych działów (służb),
  - k) zakończyć postępowanie administracyjne w sprawie szkód powstałych w gospodarce inwentaryzowanych działów (służb),
  - l) przeprowadzić odprawy z członkami komisji inwentarycyjnych.

### Okres właściwej inwentaryzacji

20. Okres właściwej inwentaryzacji, w którym należy przeprowadzić całkowitą kontrolę gospodarki za czas od dnia 1 stycznia 1953 r. do dnia 31 marca 1954 r. trwa od dnia 1—15 kwietnia 1954 r.

W tym czasie należy w oddziałach (składnicach, magazynach, zakładach, warsztatach):

- a) wstrzymać wydawanie wszelkiego rodzaju zaopatrzenia (z wyjątkiem środków spożywczych i mps — na bieżące zaopatrzenie); w wyjątkowych, szczególnie uzasadnionych przypadkach, lecz tylko na podstawie zezwolenia wyższego przełożonego — dowódca (szef, kierownik) oddziału (składnicy, magazynu, zakładu, instytucji) może wydać zaopatrzenie w wymienionym okresie,
  - b) wydać zawczasu tj. przed dniem 1 kwietnia 1954 r. wszystkim pododdziałom gospodarczym niezbędne ilości sprzętu i materiałów na potrzeby bieżące,
  - c) odbiór i przewozy z wytwórni przeprowadzić z takim obliczeniem, by wszelkiego rodzaju sprzęt i materiały znalazły się w przeddzień inwentaryzacji w miejscach przeznaczenia.
21. W okresie właściwej inwentaryzacji komisje powinny:
- a) sprawdzić wpisy do ksiąg ewidencyjno-materiałowych (kartotek) z oryginalnymi dowodami przychodowo-rozchodowymi za cały okres gospodarczy od dnia 1 stycznia 1953 r., do dnia 31 marca 1954 r.
  - b) przeliczyć, przeważyć, względnie przemierzyć podlegające inwentaryzacji środki materiałowe, ustalając tym samym stan faktyczny mienia z podziałem na klasy wartości użytkowej — zależnie od rodzaju stosowanych klasyfikacji,
  - c) sprzęt znajdujący się w naprawie w warsztatach poza wojskiem ująć w wykazie klasyfikacyjno-inwentaryzacyjnym oddziału na podstawie protokółów zdawczo-odbiorczych, jako dowodu oddania tego sprzętu do naprawy,
  - d) obrabiarki, urządzenia techniczne, narzędzia pomiarowe itp. ująć przy inwentaryzacji na oddzielnych wykazach wg. wzoru ogólnego stanowiącego załącznik nr 1 do niniejszej instrukcji oraz sporządzić na nie oddzielnie „Charakterystykę urządzenia technicznego“ w 3-ach egzemplarzach — w/g wzoru stanowiącego załącznik nr 6 do niniejszej instrukcji,
  - e) sprzęt nie nadający się do użytku w wojsku, ze względu na jego stan, czy też nie odpowiedni typ, wykazać oddzielnie z wnioskiem o użycie go jako modelu do szkolenia, materiału naprawkowego, na złom itp.,
  - f) porównać stan faktyczny ze stanem ewidencyjnym i wyprowadzić stwierdzone braki i nadwyżki,
  - g) stwierdzone nadwyżki zaprzychodować,

- h) ujawnione braki nie mieszczące się w ramach ubytków naturalnych rozchodować z jednoczesnym zaprzyczeniem w rubryce „w zawieszeniu“ kartoteki — książki materiałowej; w odniesieniu do stwierdzonych nadwyżek oraz braków przekraczających normy ubytków naturalnych, wystąpić z wnioskiem do dowódcy oddziału gospodarczego o przeprowadzenie dochodzeń administracyjnych w trybie przepisów Org. Plan. 3/48,
  - i) braki zaistniałe od dnia 1 stycznia 1953 r. do dnia inwentaryzacji wyprowadzać na podstawie danych z rubryki „w zawieszeniu“ księgi — kartoteki materiałowej, akt i protokołów dochodzeń, ujmując je w wykazie braków w/g. wzoru jak załącznik nr. 2,
  - j) braki i straty zaistniałe do dnia 31 grudnia 1952 r., a obciążające ewidencję oddziału, ująć w wykazie strat i szkód w/g. wzoru jak załącznik nr. 3,
  - k) braki i nadwyżki części składowych i przedmiotów wyposażenia mającego charakter zestawów, ujmować na wykazach obejmujących ten sprzęt jako osobne pozycje, jak np.:
    - zespół rentgenowski, lampa brak 1 szt.,
    - benzynowa cysterna samochodowa (wg. pojemności i typu podwozia) — pistolet rozlewczy (wg. typów) — brak 1 szt.,
    - automatyczna dzielarka do ważenia, dzielenia i formowania bochenków, taśma odbiorcza — brak 1 szt.,
  - l) sprawdzić sporządzanie i składanie sprawozdań w terminach określonych rozkazami, za okres od dnia 1 stycznia 1953 r.,
  - m) sprawdzić stan przechowywania dowodów rachunkowo-materiałowych, druków ścisłego zarachowania, ksiąg-kartotek itp.,
  - n) stwierdzony stan materiałowy wpisać do wykazów inwentaryzacyjnych, a obiektywną ocenę gospodarki ująć w formie sprawozdania.
22. Każdy rodzaj materiału w księgach i kartotekach po wyprowadzeniu stanu faktycznego na podstawie inwentaryzacji, podpisuje podkomisja danego działu i przewodniczący komisji inwentaryzacyjnej.
23. Zmiany w stanie mienia wojskowego, powstałe w czasie inwentaryzacji, notuje komisja inwentaryzacyjna w dzienniku przychodu i rozchodu, w którym poszczególne zapisy stwierdzają codziennie po zakończeniu swych czynności — przewodniczący komisji i magazynier.

24. Schemat ramowy organizacji pracy komisji inwentaryzacyjnej składnicy (magazynu) podaje załącznik nr. 8, a ramowy wzór protokołu sprawozdawczego załącznik nr. 9 do niniejszej instrukcji.

**Okres końcowy inwentaryzacji — zestawienie wykazów i sprawozdań**

25. 1) Po zakończeniu inwentaryzacji poszczególne komisje sporządzają w dwóch egzemplarzach wykazy i sprawozdania z przeprowadzonych czynności (z wyjątkiem wykazów sporządzanych przez wojskowe składnice żywnościowe, elewatory i piekarnie oraz wykazów i sprawozdań inwentaryzacyjnych na opał, które należy sporządzić w 3-ch egzemplarzach). Wykazy i sprawozdania podpisują wszyscy członkowie komisji. Dowódca (szef kierownik) oraz pomocnik d-cy do spraw zaopatrzenia stwierdzają również zgodność wpisów (w wykazach inwentaryzacyjnych i protokołach) ze stanem faktycznym.
- 2) Wykazy należy wypełniać kolejno w/g. nomenklatury, a następnie przedmioty nie objęte nomenklaturą w porządku alfabetycznym.
- 3) W wykazach inwentaryzacyjnych należy materiał trwałe i materiał jednorazowego użytku wpisać na oddzielnych arkuszach.
- 4) W warsztatach należy wykazać oddzielnie wyposażenie warsztatu, a oddzielnie sprzęt znajdujący się w remoncie.
26. Jeden egzemplarz każdego wykazu, sprawozdania-protokołu pozostaje w oddziale (składnicy, magazynie, zakładzie, warsztacie), jako podstawowy dowód do księgowania stanu materiałowego na dzień 1 kwietnia 1954 r. Drugi egzemplarz wysyła się do zarządu tyłów właściwego okręgu wojskowego (równorzędnych). Wyjątek stanowią wykazy inwentaryzacyjne służby kwaterunkowej dotyczące opału, które należy sporządzić w 3-ch egzemplarzach i przesłać dwa egzemplarze wraz z oddzielnym protokołem oceniającym gospodarkę opałową oddziału — do właściwego WZK.
27. Każdy druk inwentaryzacyjny po wypełnieniu jest drukiem tajnym.
28. 1) Przewodniczący komisji inwentaryzacyjnych odpowiadają za ściśle, prawidłowe, przejrzyste i schludne wypełnienie wykazów, które są dokumentami służbowymi.
- 2) Omyłkowe zapisy należy tak przekreślić aby tekst pierwotny można było odczytać. Poprawki powinny być omówione

w rubryce „uwagi“ i podpisane przez przewodniczącego i członków komisji.

29. W przypadku, gdy dana jednostka została przeniesiona przed zakończeniem inwentaryzacji na teren innego okręgu wojskowego, przedstawia materiały inwentaryzacyjne nowemu organowi zaopatrującemu.
30. Przy zmianie dyslokacji po zakończeniu prac inwentaryzacyjnych, jednostka przybywająca w stan zaopatrzenia innego okręgu wojskowego, winna wykazać się poświadczeniem organu zaopatrującego o sporządzeniu i oddaniu akt inwentaryzacyjnych.
31. Przed wysłaniem do organów zaopatrujących sprawozdań i wykazów, przebieg prac i wyniki inwentaryzacji winny być podane analizie i omówieniu z zainteresowanymi szefami zaopatrzenia na odprawach oficerskich, przy współudziale członków komisji inwentaryzacyjnych.
32. O zakończeniu inwentaryzacji, charakterystycznych momentach w jej przebiegu i przeprowadzeniu końcowej odprawy przez przewodniczących komisji inwentaryzacyjnych z szefami zaopatrzenia służb tyłowych jednostki, dowódcy (szefowie, kierownicy) meldują właściwemu dowódcy okręgu wojskowego (równorzędnym) za pośrednictwem swoich przełożonych.
33. 1) Rozwiązanie komisji inwentaryzacyjnych po wykonaniu zleconych prac, należy ogłosić w rozkazie dziennym jednostki, w której komisja była powołana.  
2) Jeżeli komisja całość prac inwentaryzacyjnych zakończyła przed nakazanym terminem, dowódca (szef, kierownik) oddziału, zakładu, instytucji jest uprawniony do wcześniejszego rozwiązania komisji inwentaryzacyjnej.
34. WZK po otrzymaniu wykazów inwentaryzacyjnych i sprawozdań z inwentaryzacji materiałów opałowych sporządzają zestawienie całości otrzymanych materiałów i wraz z jednym egzemplarzem wykazów i protokółów inwentaryzacyjnych jednostek — przesyłają do wydziałów kwaterunkowych okręgów wojskowych (równorzędnym).
35. Właściwe oddziały — wydziały okręgów wojskowych (równorzędne) po otrzymaniu materiałów inwentaryzacyjnych z oddziałów (WZK) zestawiają całość materiału i wraz ze swoimi wnioskami przesyłają do poszczególnych fachowych departamentów GZT.

36. Departamenty GZT po przeanalizowaniu całości materiałów inwentaryzacyjnych zestawiają ogólne sprawozdania i przedstawiają je Szefowi Tyłów WP przez Sztab Tyłów.
37. Sztab Tyłów WP zestawia całość materiałów inwentaryzacyjnych ze wszystkich fachowych Departamentów i przedkłada je Szefowi Tyłów WP.
38. Szef Tyłów WP na podstawie zestawienia Sztabu Tyłów, przedkłada ogólne sprawozdanie o wynikach inwentaryzacji Ministrowi Obrony Narodowej.
39. Terminarz prac związanych z przeprowadzeniem inwentaryzacji w oddziałach (składnicach, magazynach itp.) oraz ze sporządzaniem wykazów i sprawozdań inwentaryzacyjnych na wszystkich szczeblach — ustala załącznik nr 7 do niniejszej instrukcji.

## CZĘŚĆ II.

### Postanowienia szczegółowe

#### Rozdział I

#### Dział Żywnościowy

40. Inwentaryzacji podlegają w oddziałach gospodarczych, (składnicach, magazynach, zakładach, warsztatach, chłodniach), przedsiębiorstwach przetwórczych i pozostawionych u dostawców na przechowaniu — stanowiące własność wojska:
  - a) środki spożywcze dla ludzi i pasza dla zwierząt,
  - b) sprzęt stołowo-kuchenny, wagi, odważniki, opakowanie, sprzęt magazynowy i laboratoryjny,
  - c) urządzenia techniczne i wyposażenie w kuchniach, magazynach, piekarniach, elewatorach,
  - d) inwentarz żywy gospodarki hodowlanej,
  - e) narzędzia, maszyny, sprzęt gospodarki przykoszarowej i hodowlanej,
  - f) sprzęt stołowo-kuchenny stanowiący własność wojska, a użytkowany przez kasyna garnizonowe, żłobki, przedszkola itp.
41. Przed rozpoczęciem inwentaryzacji należy przeprowadzić czynności przewidziane w rozdziale VI pkt. 19 ust. 3, a ponadto:
  - a) sprawdzić ocechowanie wag i odważników,
  - b) sprawdzić rozliczenia z cywilnymi dostawcami i przedsiębiorstwami przetwarzającymi.
42. W czasie przeprowadzania inwentaryzacji czynności inwentaryzacyjne dokonuje się przez:
  - a) przeważenie wszystkich środków spożywczych (przechowywanych w workach) oraz przeliczenie tych, które magazynowane są w opakowaniach standartowych (nienaruszonych) na podstawie wagi podanej na opakowaniu,

- b) przeliczenie wszystkich przedmiotów wchodzących w zakres zaopatrzenia żywnościowego, jak sprzęt stołowy i kuchenny, sprzęt laboratoryjny itp.,
  - c) obliczenie przy pomocy obmiaru ilości (wagi) ziemniaków i jarzyn w kopcach i piwnicach, oraz siana i słomy,
  - d) przeliczenie i przeważenie trzody chlewnej,
  - e) przeliczenie i sklasyfikowanie maszyn, sprzętu i narzędzi rolniczych oraz maszyn i urządzeń magazynowych, piekarniczych itp.,
43. 1) Podczas przeprowadzania inwentaryzacji należy sprawdzić i ustalić ilość i jakość środków spożywczych, paszy, opakowania i sprzętu żywnościowego, przechowywanego w magazynach w/g następujących cech:
- a) środki spożywcze i pasza — zdatne do użytku,  
— niezdatne do użytku,
  - b) opakowania — nowe, nieużywane,  
— używane zdatne do użytku,  
— zdatne do użytku po wyremontowaniu,  
— niezdatna do użytku,
  - c) sprzęt kuchenny, naczynia itp.  
— nowe, nieużywane,  
— używane, zdatne do użytku,  
— zdatne do użytku, po wyremontowaniu,  
— niezdatne do użytku,
  - d) sprzęt, narzędzia i maszyny gospodarki przykoszarowej i hodowlanej  
— nowe, nieużywane,  
— używane, zdatne do użytku,  
— zdatne do użytku po wyremontowaniu,  
— niezdatne do użytku,
  - e) maszyny i urządzenia magazynowe  
— nowe, nieużywane,  
— używane, zdatne do użytku,  
— zdatne do użytku po wyremontowaniu,  
— niezdatne do użytku,
- 2) Ponadto należy ustalić nadwyżki, braki, zepsucia, kradzieże oraz ilość bezpodstawnie rozchodowanych środków spożywczych, paszy opakowania i sprzętu żywnościowego za cały okres gospodarczy od dnia 1 stycznia 1953 r. do dnia inwentaryzacji.

44. Dane kwartalnych sprawozdań żywnościowych za I kwartał 1954 r. winny odpowiadać ściśle pozostałościom ujawnionym przy inwentaryzacji. Ujawnione przy inwentaryzacji ilości niezdatnych do użytku środków spożywczych, paszy, opakowania i sprzętu działu żywnościowego — wykazać w odpowiednich rubrykach rozchodowych sprawozdań działu żywnościowego, przynosząc je jednocześnie do rubryki „w zawieszaniu“. Niezależnie od tego komisja inwentaryzacyjna powinna wystąpić do właściwego dowódcy z wnioskiem o wszczęcie dochodzenia administracyjnego, celem ustalenia przyczyn i winnych powstania szkody.
45. Wszystkie środki spożywcze, paszę, opakowanie i sprzęt działu żywnościowego, wpisuje się do wykazów inwentaryzacyjnych w porządku ustalonym w załączonej nomenklaturze (zał. nr. 10) na oddzielnych arkuszach (w/g. poszczególnych grup).  
Artykuły i przedmioty niewidoczniote w nomenklaturze wpisuje się na końcu w porządku alfabetycznym.
46. 1) Wojskowe składnice żywnościowe, elewatory i piekarnie, sporządzają wykazy inwentaryzacyjne w 3-ch egz. z których jeden pozostaje w aktach jednostki a pozostałe wysyła się do zarządów tyłów Okręgu Wojskowego (równorzędnych). Zarządy tyłów Okręgów Wojskowych po wykonaniu zbiorczych wykazów inwentaryzacyjnych, przesyłają je wraz z oryginalnymi wykazami inwentaryzacyjnymi w/w jednostek do Departamentu Żywnościowego.
- 2) W przypadku, gdy piekarnia rozlicza się z otrzymanych środków spożywczych (mąka, drożdże) za pośrednictwem oddziału gospodarczego, a nie przez wysunięty skład żywnościowy, wówczas materiały inwentaryzacyjne sporządza dany oddział gospodarczy.
47. Po zakończeniu inwentaryzacji oddziały, (zakłady, instytucje) przedstawiają sprawozdania łącznie z wykazami inwentaryzacyjnymi nadrzędnym organom zaopatrującym.
48. Zarządy tyłów Okręgów Wojskowych (równorzędnych) do zbiorczych wykazów inwentaryzacyjnych przesyłanych zgodnie z pkt. 35 do Departamentu Żywnościowego, dołączają szczególne sprawozdania, w których uwzględniają następujące zagadnienia:
- a) ogólną charakterystykę stanu zaopatrzenia,
  - b) analizę braków i ubytków naturalnych,
  - c) przebieg likwidacji materiałów w zawieszaniu,

- d) wnioski zmierzające do usunięcia niedociągnięć i usprawnienie gospodarki żywnościowej.

## Rozdział II

### Dział mundurowo-taborowy

#### 49. Przedmioty podlegające inwentaryzacji:

- 1) Inwentaryzacją należy objąć wszystkie materiały i przedmioty wchodzące w zakres gospodarki mundurowej i taborowej, zarówno określone obowiązującymi tabelami należności jak i nieprzewidziane tabelami, a znajdujące się w magazynach okręgowych, oddziałowych i pododdziałowych, warsztatach, pralniach i łaźniach oraz znajdujące się w posiadaniu jednostek użytkujących — a więc na ludziach — również wartownikach, w izbach chorych itp., jak również wszystkie środki higieny, materiały naprawkowe, instrumenty muzyczne, narzędzia i maszyny warsztatowe, maszyny pralnicze, maszyny do liczenia i powielania, ubrania ochronne i robocze pracowników cywilnych, oraz znajdujące się w magazynach zapasy papieru i materiałów kancelaryjnych — zgodnie z nomenklaturą jak w zał. 11.
- 2) Materiał kancelaryjny wydany na użytek bieżący, znajdujący się w kancelarii nie podlega inwentaryzacji.
- 3) Komisje (podkomisje) przeprowadzające inwentaryzację w dziale gospodarki mundurowo-taborowej, przeprowadzają również inwentaryzację sprzętu sportowego.

#### 50. Ustalone stany rzeczywiste materiałów i sprzętu ująć w wykazach klasyfikacyjno-inwentaryzacyjnych wg. załączonych wzorów i podanych nomenklatur.

Przedmioty i materiały nieobjęte nomenklaturą wykazać w końcu w porządku alfabetycznym.

### Dział Mundurowy

#### 51. Inwentaryzację w dziale mundurowym należy przeprowadzać w następujący sposób:

- a) sprawdzić stan ewidencyjny żołnierzy będących na zaopatrzeniu mundurowym danej jednostki i porównać z faktycznymi stanami liczebnymi ludzi,
- b) sprawdzić czy wyposażenie jednostek użytkujących indywidualnych (żołnierzy) i zespołowych oraz żołnierzy zawodo-

wych i nadterminowych jest zgodne z tabelami należności mundurowych wojska w czasie pokoju (Mund.-Tab. 1/51),

- c) sprawdzić stan faktyczny wszystkich magazynów (oddziałowe i pododdziałowe). Czynności te rozpocząć od jednoczesnego zaplombowania wszystkich magazynów. Następnie spisać wszystkie przedmioty i materiały znajdujące się w magazynach, po uprzednim przeliczeniu, przeważeniu, względnie przemierzeniu materiałów. Jednocześnie ze sprawdzeniem stanu ilościowego przeprowadzić klasyfikację oraz zbadać sposób i warunki konserwacji i magazynowania. Poza tym dla przedmiotów umundurowania klasy „a“ produkowanych w/g. rozmiarów wielkości, wyszczególnionych w opisie nomenklatury pod Lp. 1—50, 52—107, 112, 181—197, 200—206, 263—265, 293—297, należy sporządzić wykaz wielkości wyposażenia mundurowego w/g. wzoru nr 5 (zał. nr 5), a następnie dołączyć go do wykazu klasyfikacyjno-inwentaryzacyjnego (wzór nr 1, zał. nr 1),
  - d) sprawdzić i spisać rzeczywisty stan materiałowy warsztatów, pralni i łaźni oraz porównać stwierdzony stan materiałowy ze stanami ewidencyjnymi,
  - e) sprawdzić stan faktyczny wszystkich maszyn szewsko-krawieckich, maszyn do pisania, liczenia i powielania i porównać go z materiałowym stanem książkowym. Jednocześnie z tymi czynnościami zbadać stan jakościowy maszyn oraz ustalić ich przydatność, porównując stan ich przydatności z danymi zawartymi w karcie ewidencyjnej maszyny (metryka maszyny) i dokonanie tych czynności stwierdzić podpisem w karcie ewidencyjnej maszyny,
  - f) przeprowadzić apele mundurowe w pododdziałach celem zliczenia i sprawdzenia całego stanu wyposażenia mundurowego jednostek użytkujących (z wyjątkiem żołnierzy zawodowych i nadterminowych), ustalenia klasy wartości użytkowej umundurowania oraz czy jest ona zgodna z pododdziałową kartoteką wyposażenia osobistego i ze stanem książkowym pododdziału. Na apelu powinni być obecni wszyscy żołnierze znajdujący się na zaopatrzeniu mundurowym danego pododdziału. Umundurowanie żołnierzy, którzy z uzasadnionych przyczyn nie mogą być obecni na apelu, zaliczyć i sklasyfikować na podstawie kartoteki wyposażenia osobistego szeregowca i podoficera służby zasadniczej.
52. 1) Jednocześnie ze sprawdzeniem faktycznego stanu materiałowego należy przeprowadzić klasyfikację przedmiotów mun-

durowych w/g. czterech klas wartości użytkowej „a“, „b“, „c“, „d“. Przy klasyfikacji uwzględnić:

- a) okres czasu w którym dany przedmiot był w użyciu,
- b) stopień zużycia (zniszczenia),
- c) stan wartości użytkowej materiału w czasie kontroli.

2) Podstawą do ustalenia właściwej klasy wartości użytkowej powinien być faktyczny stan jakościowy materiału ustalony na podstawie dokonanego szczegółowego przeglądu z wyjątkiem umundurowania żołnierzy zawodowych i nadterminowych, którego klasyfikację i zliczenie przeprowadzić na podstawie kartotek wyposażenia osobistego oficerów i podoficerów nadterminowych.

53. 1) Przy określaniu klasy wartości użytkowej należy kierować się następującymi wskazówkami:

- a) do klasy „a“ zaliczyć umundurowanie nowe znajdujące się w magazynach,
- b) do klasy „b“ zaliczyć umundurowanie używane w zupełnie dobrym stanie, którego okres używalności nie upłynął i którego wartość użytkowa zapewnia możliwość użytkowania go przez cały okres letni lub zimowy,
- c) do klasy „c“ należy zaliczyć umundurowanie, które przez cały sezon będzie się nadawało do użytku, mimo upływu okresu używalności, określonego tabelami należności,
- d) do klasy „d“ należy zaliczyć umundurowanie, którego okres używalności upłynął i którego zdolność użytkowa jest ograniczona i nie wytrzyma całego sezonu lub też umundurowanie nienadające się do użytku i przeznaczone do wybrakowania.

2) Przy klasyfikacji do klasy „d“ przedmiotów, których okres używalności nie upłynął, komisja winna wystąpić z wnioskiem do dowódcy o przeprowadzenie dochodzenia administracyjnego, celem stwierdzenia przyczyny przedwczesnego zużycia i ustalenia osoby winnej powstania szkody. Przedmioty takie komisja winna wykazać na oddzielnych wykazach inwentaryzacyjnych. (w/g wzoru nr 1 — zał. nr 1).

54. 1) Umundurowanie, znajdujące się w posiadaniu oficerów zawodowych i podoficerów nadterminowych, należy sklasyfikować i wliczyć do ogólnego wykazu klasyfikacyjno-inwentaryzacyjnego na podstawie danych zawartych w kartotekach wyposażenia osobistego, po uprzednim porównaniu zgodności

zapisów w kartotece wyposażenia osobistego z zapisem w książeczce mundurowej.

- 2) Umundurowanie wymienione w ust. 1 wykazać tylko w klasie „b” i „c”. W klasie „c” wykazać te przedmioty żołnierzy zawodowych i nadterminowych, których okres używalności określony tabelami należności kończy się w odniesieniu do przedmiotów zaopatrzenia letniego do października 1954 r., a w odniesieniu do przedmiotów zaopatrzenia zimowego, do marca 1955 r. np. płaszcz sukieny został zaliczony oficerowi od marca 1952 r. — okres używalności tego płaszcza kończy się w marcu 1955 r., wobec czego należy go wykazać w klasie „c”.
- 3) Ponadto w klasie „c” należy wykazać również wszystkie te przedmioty umundurowania znajdujące się w posiadaniu oficera i podoficera nadterminowego, których okres używalności określają tabele należności na 1 rok — np. kalesony, rękawiczki, skarpetki, bluzy i spodnie drelichowe itp.
- 4) Umundurowanie dla oficerów i podoficerów nadterminowych znajdujące się w magazynach wykazać w/g. rzeczywistej klasy przydatności.

#### Dział taborowy

55. 1) Sprzęt i materiał taborowy, podlegający inwentaryzacji należy podzielić na dwie grupy i każdą grupę wykazać na oddzielnym wykazie.
  - 2) Do pierwszej grupy zaliczyć sprzęt taborowy objęty należnościami taborowymi, a do drugiej zapasowe części składowe (zamienne) sprzętu taborowego jak: zapasowe lejce, naszelniki, rzemienie troczne itp. — służące do uzupełnienia i wymiany części składowych przedmiotów zaopatrzenia taborowego oraz wszystkie materiały wytwórcze i półfabrykaty.
  - 3) Sprzęt i materiał wykazać w kolejności wg. ustalonego mianownictwa w katalogu materiałowym „T” (sprzęt i materiały taborowe Szt. Gen. 32/50), a przedmioty nieobjęte mianownictwem w porządku alfabetycznym.
56. 1) Jednocześnie z inwentaryzacją przeprowadza ta sama komisja klasyfikację sprzętu taborowego.
  - 2) Przy klasyfikacji sprzętu i materiału taborowego uwzględnić: czas, dokładność produkcji, ilość napraw i uzupełnień, stopień zużycia, uszkodzenia i zdekompletowania. W szczególności dotyczy to przedmiotów złożonych, jak pojazdów, uprzęży i rzędów wierzchowych.

Przy klasyfikacji tych przedmiotów kierować się następującymi ogólnymi wskazówkami:

- a) wozy i dwukółki — zwrócić uwagę na skompletowanie, stan jakościowy poszczególnych części drewnianych i metalowych podwozia i nadwozia oraz połączeń i ściągaczy. Szczególniejszym przedmiotem zainteresowania komisji powinny być koła i osie, jako najważniejsze części składowe pojazdu. Należy zwrócić uwagę na tuleje oraz sprychy sprawdzając czy są mocno osadzone w gniazdach piast i dzwonu. Stan jakościowy kół i osi w wypadkach wątpliwych sprawdzić za pomocą zdjęcia kół z osi. Przy dwukółkach zwrócić ponadto uwagę na stan przegród na sprzęt,
- b) kuchnie polowe o zaprzęgu konnym — sprawdzić stan i właściwe działanie sprzęgła, dostosowanie i wymiary dyszla, działanie hamulca, stan podpórek i ich uchwytów, stan rusztów i ich obsady, stan popielnika, działanie zacisków kotłowych i uszczelnień, stan kotłów i ich pobielenie, stan komór przodka,
- c) kuchnie polowe-przyczepy samochodowe — uwzględniając odpowiednio wskazówki podane przy kuchniach polowych o zaprzęgu konnym, należy przy klasyfikacji sprawdzić ponadto stan opon i dętek,
- d) uprzęże i rzędy wierzchowe — zwrócić uwagę na stan ich skompletowania, tj. czy posiadają wszystkie części składowe ustalone dla danego rodzaju (typu) uprzęży i rzędów wierzchowych; zbadać czy skóra przy zgięciu nie pęka od strony liczka i czy jest dostatecznie wytrzymała na rozzerwanie, czy nie jest spalona; baczniejszą uwagę zwrócić na stan jakościowy lejców i wodzy oraz połączeń poszczególnych części składowych; stan terlic w rzędach wierzchowych sprawdzić przez zdjęcie siedzisk i wyściółek ławek, sprawdzając stan ławek, mostka i żyłowania.

3) Do pomocy komisji w zakresie technicznego przeglądu sprzętu i klasyfikacji, powinni być wyznaczeni przez dowódców jednostek jako rzeczoznawcy — rzemieślnicy (kołodzieje, kowale, rymarze).

57. 1) Sprzęt i materiał taborowy podlegający klasyfikacji dzieli się na trzy klasy wartości użytkowej: „a“, „b“, „c“.

2) Do klasy „a“ — zalicza się sprzęt nowy, całkowicie przydatny na potrzeby wojska i sprzęt częściowo używany, lecz nie-

- wykazujący żadnych braków i uszkodzeń, przedstawiający pełną wartość użytkową.
- 3) Do klasy „b” — zalicza się sprzęt używany, pozbawiony częściowo wartości użytkowej, którego stan jakościowy zapewnia możliwość wykorzystania go przez dłuższy okres czasu.
  - 4) Do klasy „c” — zalicza się sprzęt, którego wartość użytkowa jest znacznie ograniczona lecz może być wykorzystany przez krótki okres czasu oraz sprzęt kwalifikujący się do wybrakowania, którego naprawa jest nieopłacalna ze względu na stopień zużycia.
58. W razie zdekompletowania sprzętu zasadniczego (np. brak rusztów, kotłów w kuchniach polowych) względnie zdekompletowania zestawów rzemieślniczych, zestawów sprzętu kuchennego, zestawów sprzętu do piekarń polowych — należy sporządzić zestawienie potrzebnych przedmiotów do ich skompletowania w poszczególnych rodzajach zestawów.
59. 1) Podkomisje sporządzają dla każdego pododdziału, (warsztatu itp.) oddzielne wykazy klasyfikacyjno-inwentaryzacyjne w jednym egzemplarzu w/g. wzoru nr 1 (zał. nr 1), który podpisują wszyscy członkowie podkomisji i stwierdza odpowiedzialny za gospodarkę, a więc dowódca pododdziału, kierownik warsztatu itp.
- 2) Wykazy wymienione w ust. 1 stanowią podstawę do sporządzenia ogólnego wykazu klasyfikacyjno-inwentaryzacyjnego według wzoru nr 1 (zał. nr 1) obejmującego sprzęt i materiał taborowy znajdujący się w jednostce.
60. Okręgowe organa zaopatrzące (równorzędne) sporządzają ogólny wykaz klasyfikacyjno-inwentaryzacyjny i przesyłają go do Departamentu Mund. Tab. GZT wraz ze sprawozdaniem o przebiegu inwentaryzacji w całym okręgu (równorzędnym).
61. Dane ilościowe i jakościowe (klasy wartości użytkowej), wyszczególnione w ogólnym wykazie klasyfikacyjno-inwentaryzacyjnym jednostki stanowią podstawę do przeprowadzenia zmian w ewidencji materiałowej.
62. W odniesieniu do stwierdzonych w czasie inwentaryzacji braków i nadwyżek komisja powinna wystąpić do dowódcy oddziału z wnioskiem o przeprowadzenie dochodzenia administracyjnego, celem ustalenia przyczyn oraz winnych spowodowania szkody w trybie przepisów Org. Plan. 3/48.

### Sprzęt sportowy

63. 1) Inwentaryzację sprzętu sportowego komisja przeprowadza na ogólnych zasadach zawartych w niniejszej instrukcji i w oparciu o załączoną nomenklaturę.
- 2) Inwentaryzację sprzętu sportowego przeprowadza komisja służby mundurowo-taborowej lub wyznaczona oddzielnie.
64. 1) Komisja inwentaryzacyjna sporządza następujące wykazy:
- a) wykaz klasyfikacyjno-inwentaryzacyjny wzór nr 1 (załącznik nr 1),
  - b) wykaz braków wzór nr 2 (załącznik nr 2),
  - c) wykaz strat i szkód wzór nr 3 (załącznik nr 3),
  - d) charakterystykę urządzenia technicznego wzór nr 6 (zał. nr 6), na motocykle — odpowiednio dostosowując poszczególne rubryki wykazu.
- 2) Wymienione w ust. 1 wykazy komisja sporządza w dwóch egzemplarzach, z których jeden wraz z protokołem dającym ocenę gospodarki sprzętem sportowym w jednostce, przesyła do IX Oddziału Sztabu Okręgu Wojskowego (odpowiednich komórek Dowództwa Mar. Woj. i Szefostwa KZIC MON).
65. 1) Z przeprowadzonej inwentaryzacji sprzętu sportowego magazynowanego w okręgowych magazynach mundurowo-taborowych, należy sporządzić wykazy inwentaryzacyjne w dwóch egzemplarzach, z których jeden należy przesłać do IX Oddz. Sztabu Okręgu Wojskowego (równorzędnych).
- 2) Dalszy tok wykorzystania materiałów inwentaryzacyjnych w IX Oddz. Sztabu Okręgu Wojskowego (równorzędnych), określi Główny Zarząd Wyszkożenia Bojowego — oddzielnym zarządzeniem.
66. 1) Sprzęt sportowy podlegający klasyfikacji dzieli się na trzy klasy wartości użytkowej:  
„a“, „b“, „c“.
- 2) Do klasy „a“ — zalicza się sprzęt nowy i sprzęt częściowo używany, lecz nie wykazujący żadnych braków i uszkodzeń, przedstawiający pełną wartość użytkową.
- 3) Do klasy „b“ — zalicza się sprzęt używany, pozbawiony częściowo wartości użytkowej, którego stan jakościowy zapewnia możliwość wykorzystania go przez dłuższy okres czasu.
- 4) Do klasy „c“ — zalicza się sprzęt, którego wartość użytkowa jest znacznie ograniczona lecz może być wykorzystany przez

krótki okres czasu oraz sprzęt kwalifikujący się do wybrakowania.

### R o z d z i a ł    I I I

#### Dział służby MPS

67. 1) Inwentaryzacją należy objąć paliwa, oleje, smary i produkty specjalne oraz sprzęt i urządzenia służby MPS wg. podanej nomenklatury (zał. nr 10).
- 2) Inwentaryzacji podlegają materiały pędne przechowywane w magazynach i składach MPS oraz paliwa znajdujące się w zbiornikach pojazdów mechanicznych, samolotów, agregatów itp.
- 3) Inwentaryzacji nie podlegają oleje i smary znajdujące się w pojazdach mechanicznych, a wydane z magazynów do zużycia.
68. Zużycie MPS przez pojazdy mechaniczne, będące w czasie inwentaryzacji w drodze, wykazuje się w najbliższym sprawozdaniu po zakończeniu inwentaryzacji, natomiast ilości MPS wydane na te pojazdy, wliczać należy do stanu faktycznego na podstawie dokumentów ewidencyjnych.
69. Faktyczny stan MPS stwierdzony podczas inwentaryzacji winien być podany w sprawozdaniu za I kwartał br. i wzięty za podstawę do otwarcia ksiąg materiałowych.
70. Inwentaryzacją należy objąć sprzęt i urządzenia MPS wg. związanej nomenklatury z podziałem na następujące kategorie:
  - a) kategoria I — sprzęt nowy, nieużywany,
  - b) kategoria II — sprzęt nowy używany,
  - c) kategoria III — sprzęt wymagający naprawy,
  - d) kategoria IV — sprzęt nienadający się do użytku i naprawy.
71. Sprzęt i urządzenia MPS znajdujące się w czasie inwentaryzacji w jednostkach i w składach MPS, należy inwentaryzować bez względu na stan techniczny.
72. 1) Warsztaty naprawcze sprzętu MPS przeprowadzają inwentaryzację sprzętu i urządzeń będących w naprawie oraz stanowiących wyposażenie warsztatów.
- 2) Przy inwentaryzacji urządzeń MPS w warsztatach naprawczych sprzętu, należy w rubryce „uwagi“ podać jednostkę skąd przybyły do naprawy.

73. 1) Pojazdy specjalne służby MPS jak: samochodowe cysterny benzynowe, samochodowe pompy benzynowe (BPS), samochodowe przyczepy — cysterny benzynowe należy ująć w inwentaryzacji służby MPS. Przy inwentaryzowaniu tych pojazdów uwzględnić należy szczegółowo ich wyposażenie, wchodzące w zakres służby MPS.
- 2) Braki w wyposażeniu pojazdów specjalnych służby MPS nie mogą być podstawą do obniżenia ich kategorii. Ujawnione w tym wyposażeniu braki należy podać w wykazie braków, uwidaczniając w uwagach nr pojazdów, przy których braki te stwierdzono.
- 3) Do zasadniczego wyposażenia cystern samochodowych i przyczep — cystern zalicza się: węże gumowe, pompy, przepływomierze, filtry, listwy skalowe, wskaźniki płynowe, zawory wyrównawcze i pistolety rozlewcze.
- 4) Węże gumowe do MPS, stanowiące wyposażenie cytern, pomp „H-1” oraz stacji benzynowych, inwentaryzować należy wraz z tymi urządzeniami, zaś inne węże osobno.
- 5) Pistolety rozlewcze inwentaryzować należy oddzielnie bez względu na to, czy stanowią część składową wyposażenia, za wyjątkiem cystern samochodowych, przyczep-cystern oraz stacji benzynowych, przy których pistolety rozlewcze traktować należy jako wyposażenie.
- 6) Przepływomierze zamontowane na stałe należy inwentaryzować wraz z urządzeniami, których stanowią część składową, zaś znajdujące się na magazynarzu — w grupach o tych samych charakterystykach (np. przepływomierz tłoczkowy — 600 l/min itp.).
74. W celu prawidłowego przeprowadzenia inwentaryzacji należy w okresie od 15 marca do 15 kwietnia br. wstrzymać się od wydawania i przyjmowania sprzętu i urządzeń MPS do i z naprawy, za wyjątkiem odbioru sprzętu z naprawy w terminach wpływających z zawartych umów.
75. 1) Na wzorze nr 6 (zał. nr 6— charakterystyka urządzenia technicznego), należy ujmować następujące urządzenia:
- a) stała pompa o napędzie elektrycznym (w/g. typów),
  - b) stacja benzynowa kompletna,
  - c) stacja benzynowa (kolumnienka dystrybucyjna),
  - d) stała pompa motorowa (w/g. typów),
  - e) elektrostacja ruchoma,

- f) obrabiarki (wraz z ukompletowaniem),
  - g) sprężarka (w/g. typów).
- 2) Charakterystyki urządzenia technicznego (wzór nr 6, zał. nr 6) wypełniają okręgowe i rejonowe składnice MPS oraz jednostki w trzech egzemplarzach i przesyłają dwa egzemplarze do Zarządu Tyłów Okręgu Wojskowego (równorzędnych), który jeden egzemplarz tych charakterystyk przesyła do Departamentu MPS GZT.

## R o z d z i a ł    I V

### Dział służby zdrowia

76. 1) Inwentaryzację przeprowadza się na ogólnych zasadach ujętych niniejszą instrukcją — przy uwzględnieniu następujących dodatkowych wytycznych.
- W służbie zdrowia inwentaryzacji podlega:
- a) w jednostkach wojskowych — tylko materiał trwałego użytku,
  - b) na oddziałach wojskowych zakładów leczniczych, w gabinetach lekarskich, ambulatoriach, laboratoriach klinicznych, analitycznych, sanitarno-higienicznych, w WDW — tylko materiał trwałego użytku,
  - c) w aptekach wojskowych i okręgowych składnicach sanitarnych wszystkie materiały.
77. 1) Materiał trwały wykazuje się w/g. następujących kategorii:
- a) kategoria I — przedmioty nowe, niebędące w użytku,
  - b) kategoria II — przedmioty nowe będące w użytku,
  - c) kategoria III — przedmioty nadające się do naprawy.
- 2) Dla sprzętu medycznego cennego i skomplikowanego, jak również dla urządzeń służby zdrowia na samochodach (laboratoria, rentgeny, dezynfektory, ambulanse dentystryczne itp.) — uwzględniać należy także kategorię IV, dla przedmiotów wymagających kapitalnego remontu.
78. Nomenklaturę sprzętu i materiału służby zdrowia podać zgodnie z katalogiem materiałowym „Z” — „Materiały służby zdrowia” Sztab Gen. 23/50.
79. 1) Sumaryczne wykazy inwentaryzacyjne należy sporządzić z podziałem na:

- a) materiał sanitarny jednorazowego użytku,
  - b) materiał sanitarny trwały.
80. 1) Charakterystykę urządzenia technicznego (wzór nr 6, zał. nr 6) sporządzić na następujące przedmioty:
- a) zespoły rentgenowskie,
  - b) przyrządy do diatermii krótkofalowej,
  - c) przyrządy do diatermii długofalowej,
  - d) elektrokardiografy,
  - e) przyrządy do badania przemiany materii,
  - f) przyrządy do kąpieli 4-komorowej,
  - g) przyrządy do elektrowstrząsów,
  - h) przyrządy do terapii falami ultradźwiękowymi,
  - i) potencjometry,
  - j) fotometry.
- 2) Charakterystykę sporządzić należy na każdy przedmiot oddzielnie w 3-ch egzemplarzach.
- 3) Jeden egzemplarz charakterystyki pozostaje w aktach jednostki, dwa pozostałe należy przesłać do oddziału służby zdrowia Okręgu Wojskowego (równorzędnych).
- 4) Charakterystykę wypełnia się również na sprzęt niesprawny znajdujący się w jednostce. W tym wypadku należy w poz. 11 wykazu (wzór nr 6) wpisać „niesprawne“ i podać przyczyny niesprawności oraz nazwy i typy potrzebnych części zamiennych.
- 5) Na końcu wykazu klasyfikacyjno-inwentaryzacyjnego dla materiałów trwałego użytku podać jako oddzielną grupę następujący sprzęt sanitarny na samochodach:
- a) kąpieliska,
  - b) dezynfekторы,
  - c) samochody sanitarne,
  - d) ambulanse dentystryczne,
  - e) laboratoria.
- 6) Na każde z przedmiotów zamieszczonych w ust. 5, za wyjątkiem samochodów sanitarnych, sporządzić charakterystykę w/g. zasad podanych w ust. 2. Przy samochodach sanitarnych podać w uwagach markę wozu i kategorię.
81. Oddziały i zakłady, w których znajdują się zmagazynowane depozyty Departamentu Służby Zdrowia, przeprowadzają inwentaryzację tych depozytów na ogólnych zasadach i wykażą ich stan w oddzielnej grupie „depozytów“ na końcu wykazu klasyfikacyjno-inwentaryzacyjnego.

82. 1) Okręgowe składnice sanitarne przeprowadzają inwentaryzację na zasadach podanych w części ogólnej i niniejszych wytycznych. Wykazy inwentaryzacyjne, składnice sporządzają w 3-ch egz., z czego dwa egzemplarze przesyłają do oddziałów służby zdrowia Okręgów Wojskowych (równorzędnych).  
7 OSS ujmie w oddzielnym wykazie inwentaryzacyjnym magazyny na Bonarce.
- 2) Centralne składnice sanitarne i Grupa Organizacyjno-Przygotowawcza 14 Wojskowej Centrali Składnicy Sanitarnej w Przemysłu, inwentaryzacji materiału medycznego nie przeprowadzają.
83. Oddziały służby zdrowia Okręgów Wojskowych (równorzędne) sporządzają sumaryczne wykazy klasyfikacyjno-inwentaryzacyjne.
84. Szpitale: MON, Kliniczny i CPLek, składają swoje wykazy inwentaryzacyjne do właściwych Okręgów Wojskowych. W sumarycznych wykazach Okręgów Wojskowych nie należy ujmować okręgowych składnic, a tylko oddziały i zakłady okręgu. Do sumarycznego wykazu załączać należy wykazy inwentaryzacyjne składnicy.
85. 1) Depozyty (pkt. 81 zarządy tyłów Okręgów Wojskowych uwiadcniają na końcu wykazu inwentaryzacyjnego materiału jednorazowego użytku oddzielnie w/g. miejsca magazynowania ich z podaniem tego miejsca. Sprzęt wyszczególniony w pkt. 80 ust. 5 zarządy tyłów Okręgów Wojskowych podają sumarycznie dla całego Okręgu Wojskowego.
- 2) Do wykazów sporządzanych przez Okręgi Wojskowe należy dołączyć po 1 egzemplarzu charakterystyki (wzór nr 6).
- 3) Sumaryczne wykazy inwentaryzacyjne z podziałem na:
- a) materiał sanitarny jednorazowego użytku,
  - b) materiał sanitarny trwały,
- szefowie oddziałów służby zdrowia Okręgów Wojskowych (równorzędnych) przedstawiają do Departamentu Służby Zdrowia GZT.

## R o z d z i a ł V

### Dział służby weterynaryjnej

86. Inwentaryzację przeprowadza się na zasadach ujętych w części ogólnej instrukcji, przy uwzględnieniu dodatkowych wytycznych.

87. Inwentaryzacji nie podlega materiał weterynaryjny w Oddziale Badań WCW i B.Wet. oraz w okręgowych laboratoriach weterynaryjnych.
88. Materiał weterynaryjny podzielić należy zgodnie z katalogiem materiałowym „W” od „WA” do „WL” i wg. tego podziału sporządzić wykazy inwentaryzacyjne.
89. Materiał trwały należy klasyfikować wg. przydatności wykazując jego kategorię:
  - a) kategoria I — przedmioty nowe niebędące w użytku,
  - b) kategoria II — przedmioty nowe, będące w użytku zupełnie dobre,
  - c) kategoria III — przedmioty wymagające naprawy,
  - d) kategoria IV — przedmioty nienadające się do użytku i naprawy.
90. 1) Nazwy materiału wet. należy wpisać zgodnie z nomenklaturą katalogową oddzielnie dla każdego poddziału.  
2) Materiał weterynaryjny nieobjęty nomenklaturą w katalogu materiałowym „W” Wet. — 14/49 należy wpisać alfabetycznie w danym poddziale, do którego na skutek podobieństwa i użytkowania można go zaliczyć, podając dokładnie jego oznaczenie.
91. W pozycjach biopreparatów, w uwagach, wykazać termin ich ważności.
92. Przy wykazywaniu zestawów weterynaryjnych podawać ich numer oraz numer kompletu zestawu, bez wyszczególnienia zawartości. Zawartość należy ująć w wykazie ogólnym w odpowiednich poddziałach.
93. 1) Po zakończeniu inwentaryzacji komisja sporządza wykazy (1-szy na materiały trwałe, 2-gi na materiały jednorazowego użytku, 3-ci na braki, straty i szkody będące w zawieszeniu za okres od dnia 1. 01. 53 r. do dnia inwentaryzacji, 4-ty na straty i szkody będące w zawieszeniu za okres do dnia 31.12.52 r. — wykazy 3-ci i 4-ty wypełnia się gdy ewidencję jednostki obciążają braki, straty i szkody (każdy w 2-ch egzemplarzach, a w okręgowych składnicach wet. w 3-ch egzemplarzach) z przeznaczeniem:
  - a) jeden egzemplarz (okręgowe składnice w 2-ch egzemplarzach) dla wydziału służby wet. Okręgu Wojskowego,
  - b) 2-gi (względnie 3-ci) egzemplarz pozostaje w aktach jednostki.

- 2) Szefowie służby wet. Okręgów Wojskowych (równorzędni) przesyłają do Departamentu Sł. Wet. GZT ogólne wykazy inwentaryzacyjne i sprawozdania z analizą ogólnego stanu gospodarki materiałem weterynaryjnym, oddzielnie dla jednostek i oddzielnie dla okręgowych składnic wet.

## R o z d z i a ł VI

### Dział kwaterunkowy — opał

94. 1) Inwentaryzacji podlegają znajdujące się w magazynach jednostek wojskowych i magazynach podręcznych kotłowni centralnego ogrzewania wszystkie paliwa stałe:
    - a) węgiel,
    - b) koks,
    - c) drewno opałowe,
    - d) brykiety,
    - e) lofix,
    - f) inne.
  - 2) W okresie przygotowawczym należy wykonać czynności przewidziane w części ogólnej instrukcji.
  - 3) Ponadto w oddziałach, zakładach, instytucjach należy:
    - a) przygotować magazyny opału (i w kotłowniach c.o.), do inwentaryzacji zgodnie z odpowiednimi postanowieniami pkt. 106 i 108 „Przepisów o gospodarce eksploatacyjnej nieruchomościami“ Kwat. 14/53,
    - b) wstrzymać z dniem 1 kwietnia 1954 roku wydawanie opału z magazynów, za wyjątkiem opału na potrzeby bieżące,
    - c) ilości opału wydane po 1 kwietnia 1954 roku ewidencjonuje komisja inwentaryzacyjna, która po dokonaniu obliczeń opału znajdującego się w magazynach, dodaje ilości wydane i ustala stan faktyczny opału na dzień 1 kwietnia 1954 r.,
    - d) przy inwentaryzacji opału należy oddzielnie obliczyć oraz zestawzić wykazy inwentaryzacyjne na opał służbowy i oddzielnie na opał wolnorynkowy — przydzielony na zaopatrzenie żołnierzy zawodowych (nadterminowych) i pracowników cywilnych.
95. Kontrolę nad właściwym przebiegiem inwentaryzacji opału w jednostkach sprawować będą przedstawiciele Wydziałów Kwaterunkowych Okręgów Wojskowych (równorzędnych) i WZK.

96. 1) W czasie przeprowadzania właściwej inwentaryzacji należy wykonać czynności przewidziane w części ogólnej instrukcji.
- 2) Ponadto w oddziałach, zakładach, instytucjach należy:
- a) dokonać przeważenia poszczególnych asortymentów opału za pomocą obmiaru lub przeważenia i obliczyć ilość paliwa zgodnie z pkt. 112 „Przepisów o gospodarce eksploatacyjnej nieruchomościami“ Kwat. 14/53 oraz załącznikiem Nr 15 do tych przepisów,
  - b) w wypadku wydania opału z magazynu po zamknięciu ksiąg ewidencyjnych na dzień 1 kwietnia 1954 roku, należy do wyników obliczeń dodać ilość paliwa wydanego w okresie właściwej inwentaryzacji, co umożliwi ustalenie stanu faktycznego opału na dzień 1 kwietnia 1954 roku.
- 3) W okresie końcowym inwentaryzacji — sporządzania wykazów i sprawozdań inwentaryzacyjnych (16—20. 04. 1954 r.) należy dokonać następujących czynności:
- a) sporządzić sprawozdanie inwentaryzacyjne ujmując w nim następujące zagadnienia:
    - ocenę ogólną gospodarki opałowej z uwzględnieniem zagadnienia oszczędności,
    - sposób magazynowania opału i wydawania z magazynów,
    - ocenę ewidencji opałowej,
    - spostrzeżenia i wnioski,
  - b) opracować wykazy inwentaryzacyjne:
    - stwierdzone ilości opału w czasie inwentaryzacji wpisać do wykazów inwentaryzacyjnych, na oddzielnych arkuszach opału służbowy i oddzielnych wolno-rynkowy, odstępowany za opłatą dla żołnierzy zawodowych (nadterminowych) i pracowników cywilnych,
    - w uwagach należy zaznaczyć ilość posiadanego przez jednostkę miału, którego użytkownik nie jest w stanie spalić w posiadanych urządzeniach ogrzewniczych,
  - c) wykazy inwentaryzacyjne sporządzić w 3-ch egz. z przeznaczeniem:
    - jeden egz. do akt jednostki jako podstawa do wpisania faktycznego stanu opału na dzień 1. 04. 1954 r.,
    - dwa egz. wykazów inwentaryzacyjnych wraz z protokołem oceny gospodarki opałowej przesłać do właściwych WZK,
    - dalszy tok wykorzystania wykazów inwentaryzacyjnych jak w części ogólnej niniejszej instrukcji.

97. Inwentaryzowanie opału powinno być oparte na ogólnym terminarzu z uwzględnieniem następujących zmian:
- 1) 16—20. 04. 1954 r. — zestawienie przez komisję sprawozdań i wykazów inwentaryzacyjnych oraz wysłanie ich do WZK.
  - 2) 21—30. 04. 1954 r. — zestawienie całości przez WZK na podstawie otrzymanych materiałów inwentaryzacyjnych z jednostek i odesłanie do Wydz. Kwat. Okręgu Wojskowego (równorzędnych).
  - 3) 1—20. 05. 1954 r. — zestawienie i przeanalizowanie całości materiałów inwentaryzacyjnych przesłanych z WZK do Wydz. Kwat. Okręgu Wojskowego (równorzędne) i odesłanie do Dep. Kwaterunkowego GZT.

## Rozdział VII

### Dział wydawnictw. fachowo - wojskowych

Postanowienia szczegółowe rozdziału VII wyda Główny Zarząd Wyszkożenia Bojowego w oddzielnych wytycznych.

Załącznik Nr 1

(Nazwa oddziału gospodarczego)

**T A J N E**

(po wypełnieniu)

Egz. Nr. ....

## W Y K A Z

klasyfikacyjno-inwentaryzacyjny

Materialów działu .....

na dzień ..... 1954 r.

sporządzony dnia ..... 1954 r.

S T W I E R D Z A M :

.....  
(dca jednostki)

dnia ..... 1954 r.

U w a g a : Wypełniać ołówkiem kopiającym lub piśmem maszynowym.





W I D Z I A Ł E M :

.....  
(pomocnik dcy do spraw zaopatrzenia)

P o d p i s y :

Przewodniczący komisji.....  
(stopień nazwisko i imię)

Przewodniczący podkom. ....  
(j. w.)

Członkowie .....  
(j.w.)

.....  
(j. w.)

Załącznik Nr 2

Nazwa oddziału gospodarczego .....

T A J N E

(po wypełnieniu)

Egz. Nr. ....

## W Y K A Z B R A K Ó W

działu zaopatrzenia .....

za okres od 1. 01. 1953 r. do ..... 1954 r.

S T W I E R D Z A M;

.....  
(dca jednostki)

dnia ..... 1954 r.

U w a g a: Wypełnić ołówkiem kopiowym lub piśmem maszynowym.  
W rubryce „ za okres do ..... ” wpisać datę ostatniego  
dnia przed dniem właściwej inwentaryzacji. W wykazie nie ujmować braków stwierdzonych przez komisję inwentaryzacyjną.





W I D Z I A Ł E M :

.....  
(Pom. dcy do spraw zaopatrzenia)

P o d p i s y :

Przewodniczący komisji .....  
(stopień nazwisko i imię)

Przewodniczący podkom. ....  
(j. w.)

Członkowie .....  
(j. w.)

.....  
(j. w.)

Załącznik Nr 3

Nazwa oddziału gospodarczego

**T A J N E**

(po wypełnieniu)

Egz. Nr. ....

WYKAZ STRAT I SZKÓD  
będących w zawieszeniu

Dział zaopatrzenia .....

za okres do dnia 31. XII. 1952 r.

STWIERDZAM:

.....  
(dca jednostki)

dnia ..... 1954 r.

U w a g a : Wypełnić ołówkiem kopiovym, lub pismem maszynowym.

| Lp. | Nr. wg. nomenklatury | Nazwa materiału (sprzętu) | Jedn. miary | Ogółem | Z tego znajduje się w załączeniu |                         |
|-----|----------------------|---------------------------|-------------|--------|----------------------------------|-------------------------|
|     |                      |                           |             |        | w O. G.                          | we władzach nadrzędnych |
| 1   | 2                    | 3                         | 4           | 5      | 6                                | 7                       |
|     |                      |                           |             |        |                                  |                         |

Widziałem :

Podpis komisji inwent.

.....  
Pom. dcy d/s zaopatrzenia

Przewodniczący komisji

.....  
(stopień nazwisko i imię)

Przewodniczący podkom.

.....  
(j. w.)

Członkowie

.....  
(j. w.)

Załącznik Nr. 4

Nazwa oddziału gospodarczego

T A J N E

(po wypełnieniu)

Egz. Nr. ....

W Y K A Z

klasyfikacyjno-inwentaryzacyjny

inwentarza żywego

działu .....

na dzień ..... 1954 r.

sporządzony dnia ..... 1954 r.

S T W I E R D Z A M :

.....  
dca jednostki

dnia ..... 1954 r.

U w a g a : Wypełniać ołówkiem kopiowym lub piórem maszynowym.





W I D Z I A Ł E M :

.....  
(pomocnik dcy do spraw zaop.)

P o d p i s y :

Przewodniczący komisji .....  
(stopień nazwisko i imię)

Przewodniczący podkom. ....  
(j.w.)

Członkowie .....  
(j.w.)

.....  
(j.w.)

Załącznik Nr 5

.....  
(Nazwa oddziału gospodarczego)

**T A J N E**

(po wypełnieniu)

Egz. Nr. ....

**W Y K A Z   W I E L K O Ś C I**  
wypożyczenia mundurowego

na dzień .....

sporządzony dnia ..... 1954 r.

**S T W I E R D Z A M :**

.....  
(Dca jednostki)

dnia ..... 195... r.

**U w a g a :** Wypełnić ołówkiem kopiovym lub pismem maszynowym.





W I D Z I A Ł E M :

.....  
(Pom. dcy do spraw zaop.)

P o d p i s y :

Przewodniczący komisji .....

(stop., nazwisko, imię)

Przewodniczący podkomisji .....

(j.w.)

Członkowie .....

(j.w.)

.....  
(j.w.)

.....  
Nazwa oddziału gospodarczego

Załącznik Nr 6

**T A J N E**

(po wypełnieniu)

.....  
Nazwa okręgowego org. zaopatr.

Egz. Nr. ....

**CHARAKTERYSTYKA**  
urządzenia technicznego

znajdującego się w .....

|  |               |                               |
|--|---------------|-------------------------------|
| 1. Nazwa urządzenia                                    | Nr inwent.    | Nr katalog.<br>(nomenklatury) |
| 2. Firma   | typ.          | Nr fabr.                      |
| 3. Rok prod.   | Rok zainstal. | % zużycia<br>(kategoria)      |
| 4. Rodzaj napędu: transmisyjny<br>grupowy, jednostkowy |               |                               |
| 5. Firma i typ silnika                                 |               |                               |
| 6. Obr. (min.)   | kw.           | Nr fabr.                      |
| 7. Napięcie i rodzaj prądu                             | moc. napędowa |                               |
| 8. Stan ukompletowania i wyposażenia urządzenia:       |               |                               |
| 9. Przeznaczenie                                       |               |                               |

10. techniczna charakterystyka urządzenia.

11. Inne dane techniczne.

12. Pozycja wykazu klasyfikacyjno-inwentaryzacyjnego:

Widziałem:

Podpisy:

.....  
(dca jednostki)

Przewodniczący komisji.....

(stopień nazwisko i imię)

.....  
(Pom. dcy d/s zaopatrzenia)

Przewodniczący podkom. ....

(j.w.)

Członkowie .....

(j.w.)

.....  
(j.w.)

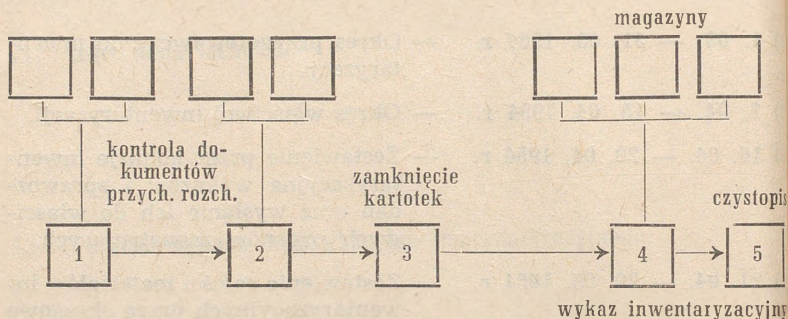
dnia ..... 1954 r.

### Terminarz prac inwentaryzacyjnych

- 1) 1. 03. — 31. 03. 1954 r. — Okres przygotowawczy do inwentaryzacji.
- 2) 1. 04. — 15. 04. 1954 r. — Okres właściwej inwentaryzacji.
- 3) 16. 04. — 20. 04. 1954 r. — Zestawienie przez komisje inwentaryzacyjne wykazów i sprawozdań oraz wysłanie ich do właściwych organów zaopatrujących.
- 4) 21. 04. — 20. 05. 1954 r. — Zestawienie całości materiałów inwentaryzacyjnych przez okręgowe organa zaopatrujące (równorzędne) i przesłanie ich do właściwych departamentów GZT.
- 5) 21. 05. — 15. 06. 1954 r. — Zestawienie całości materiałów inwentaryzacyjnych przez poszczególne departamenty GZT i przesłanie zestawionych materiałów wraz ze sprawozdaniem przez Sztab Tyłów WP, Szefowi Tyłów WP.
- 6) 15. 06. 1954 r.
- 7) 16. 06. — 15. 07. 1954 r. — Sztab Tyłów WP po przeanalizowaniu całości, sporządza ogólne sprawozdanie z wyników inwentaryzacji.
- 8) 15. 07. 1954 r. — Szef Tyłów WP przedkłada ogólne sprawozdanie Ministrowi Obrony Narodowej.

Schemat (ramowy)

Organizacji pracy inwentaryzacyjnej w składnicy (magazynie)



Wyjaśnienia do schematu organizacji prac inwentaryzacyjnych

1 i 2-gi etap pracy — kontrolujący sprawdza zapisy przychodowo-rozchodowe w kartotekach w ten sposób, iż odczytuje nr. dowodu wpisu pierwszemu pracownikowi składnicy (magazynu) z m-ca stycznia, drugiemu z m-ca lutego. Pracownicy składnicy (magazynu) odszukują odpowiedni dowód przychodowo-rozchodowy w skoroszytach i okazują kontrolującemu. Po sprawdzeniu zgodności zapisów w kartotekach z oryginalnym dowodem, sprawdzoną pozycję należy zaznaczać (zaparafować). Po sprawdzeniu wszystkich zapisów przychodowo-rozchodowych kartotekę przesuwa się do etapu 3-go, (zamknięcia kartoteki).

3-ci etap pracy — Pracownik składnicy (magazynu) ma za zadanie:

- podsumować wszystkie pozycje przychodowo-rozchodowe w kartotece,
- różnicę sum pomiędzy przychodem a rozchodem jako pozostałość wpisać do rubryki „stan magazynu“ tj. „zamknąć“ kartotekę na dzień 1. 04. 1954 r.

Kontrolujący sprawdza prawidłowość zamkniętej kartoteki i na dowód sprawdzenia kartoteki stawia swoją „parafę“.

ty etap pracy — Kontrolujący mając „zamkniętą“ kartotekę z uwidocznonym ewidencyjnym stanem mienia, uzupełnia ją na dole dopiskiem o ilości stanu faktycznego magazynu, wziętej z wykazów z wynikami kontroli magazynów. W ten sposób uzupełniona kartoteka posiada wszystkie dane do uzupełnienia rubryk wykazu inwentaryzacyjnego. Kartoteki ułożone wg. grup materiałowych, alfabetu, należy ponumerować ołówkiem, liczbami kolejnymi i przystąpić z kolei do 5-go etapu pracy (czystopis).

ty etap pracy — Opracowanie czystopisu staje się jednocześnie czynnością sporządzania wykazu inwentaryzacyjnego. Pracownik składnicy (magazynu) dyktuje maszynistce z kartoteki kolejne dane do poszczególnych rubryk wykazu. Po sporządzeniu wykazów inwentaryzacyjnych komisja powinna przed złożeniem podpisów sprawdzić zgodność wypełnienia rubryk z dokumentami, na podstawie których wykazy wypełniono.

U w a g a 1. Etapy prac 1, 2 i 4 oraz prace inwentaryzacyjne w magazynach przeprowadzają członkowie komisji inwentaryzacyjnej,

2. Schemat organizacji pracy inwentaryzacyjnej należy traktować jako ramowy i stąd też wymaga on przystosowania go do potrzeb danej składnicy (magazynu).

Ramowy wzór protokołu  
sprawozdawczego

Załącznik Nr 9

**T A J N E**

(po wypełnieniu)

Egz .Nr.....

## PROTOKÓŁ SPRAWOZDAWCZY

z prac komisji inwentaryzacyjnej mienia.....

wymienić

.....  
(rodzaj)

.....  
(podać nazwę oddziału, zakładu, instytucji)

spisany w dniu .....

na podstawie rozkazu .....

.....  
(podać nr i datę rozkazu dziennego)

### SKŁAD KOMISJI

Przewodniczącą komisji.....

.....  
(stop. wojskowy nazwisko i imię)

.....  
(stanowisko służbowe)

### PODKOMISJA SŁUŻBY ŻYWNOŚCIOWEJ

Przewodniczącą .....

.....  
(j.w.)

Członkowie .....

.....  
(j.w.)

### PODKOMISJA SŁUŻBY MUND-TAB.

Przewodniczącą .....

.....  
(j.w.)

Członkowie .....

.....  
(j.w.)

.....  
(j.w.)

Uwaga: — w wyżej podany sposób wykazać skład pozostałych podkomisji zaznaczając równocześnie ewentualne przydzielenie jednej podkomisji przeprowadzenia inwentaryzacji w dwu lub więcej działach (służbach) np. „Podkomisja służby zdrowia i weterynaryjnej“.

Komisja rozpoczęła swą pracę w dniu . . . . .  
i zakończyła w dniu . . . . .

1. Po sprawdzeniu dokumentacji za okres od dnia 1. 01. 53 r. do dnia 31. 03. 54 r. i ustaleniu stanów ewidencyjnych oraz faktycznych środków materiałowych na dzień 1. 04. 54 r. w poszczególnych działach (służbach), komisja stwierdza co następuje:

#### 1) W dziale żywnościowym:

Uwaga: przy ocenie tego działu należy uwzględnić:

- ocenę całokształtu gospodarki żywnościowej oddziału, ocenę pracy szefa zaopatrzenia żywnościowego w kierowaniu gospodarką,
- ocenę prowadzonej ewidencji żywnościowej oddziału, magazynu, pododdziału, planowania pracy, realizacji kredytów,
- ocenę jakości wyżywienia żołnierzy służby zasadniczej, nadterminowych i zawodowych,
- ocenę magazynowania, konserwacji i użytkowania mienia służby żywnościowej, ocenę pracy i zabezpieczenia magazynu żywnościowego,
- ocenę gospodarki hodowlanej i przykoszarowej,
- ocenę realizacji zadań na odcinku oszczędności.

Przy omawianiu wyżej podanych punktów, komisja winna uwzględnić dodatnie i ujemne strony zauważone w czasie swojej pracy. Z wykazanych braków i niedociągnięć należy wyciągnąć wnioski mające na celu wskazanie sposobów usprawnienia gospodarki żywnościowej.

#### 2) W dziale mundurowo-taborowym:

Uwaga: przy ocenie tego działu komisja winna dać ocenę analogicznie jak w służbie żywnościowej, a ponadto zwrócić uwagę na zagadnienie użytkowania, konserwacji i remontu mienia służby mundurowo-taborowej w pododdziałach oraz pracę pralni, łaźni i warsztatów.

Analogicznie należy dać ocenę gospodarki pozostałych służb tyłowych, a mianowicie: zdrowia, weterynaryjnej i mps.

### Wnioski ogólne.

Uwaga: We wnioskach ogólnych podać ogólną ocenę gospodarki oddziału zakładu, instytucji, omówić i dać ogólną ocenę braków w gospodarce przy równoczesnym wskazaniu na źródła ich powstawania.

Omówić i wskazać na stopień współpracy szefów zaopatrzenia i pomocnika dcy d/s zaopatrzenia z aparatem partyjno-politycznym.

Podsumowanie całokształtu prac komisji winno zawierać wnioski mające na celu podniesienie na wyższy poziom materialowego zabezpieczenia i bytu składu osobowego oddziału, przez poszczególne służby tyłowe.

Podpisy komisji:

Przewodniczący . . . . .  
(stopień, nazwisko i imię)

Członkowie: . . . . .  
(j.w.)

. . . . .  
(j.w.)

. . . . .  
(j.w.)

STWIERDZAM:

. . . . .  
(Dca jednostki)

. . . . .  
(Pom. dcy d/s zaopatrzenia)

U w a g a : Przy sporządzaniu protokółów do wykazów inwentaryzacyjnych służby kwaterunkowej — opału i sprzętu sportowego, posługiwać się należy również niniejszym wzorem.

# NOMENKLATURA

MEMORANDUM

I. DZIAŁ ŻYWNOŚCIOWY

1) Środki spożywcze wchodzące w skład zaopatrzenia żywnościowego.

| Nr. nomen-<br>klatury | N a z w a                          |
|-----------------------|------------------------------------|
| 1.                    | Chleb żytni                        |
| 2.                    | Chleb pszenny                      |
| 3.                    | Suchary żytnie                     |
| 4.                    | Suchary pszenne                    |
| 5.                    | Mąka żytnia 82%                    |
| 6.                    | Mąka żytnia 95 i 97%               |
| 7.                    | Mąka pszenna                       |
| 8.                    | Mąka kartoflana                    |
| 9.                    | Kasza gryczana                     |
| 10.                   | Kasza jaglana                      |
| 11.                   | Kasza jęczmienna                   |
| 12.                   | Pęczak                             |
| 13.                   | Fasola                             |
| 14.                   | Groch                              |
| 15.                   | Kasza manna                        |
| 16.                   | Makaron                            |
| 17.                   | Ryż                                |
| 18.                   | Mięso wołowe                       |
| 19.                   | Mięso cielęce                      |
| 20.                   | Mięso wieprzowe                    |
| 21.                   | Drób                               |
| 22.                   | Podroby                            |
| 23.                   | Boczek wędzony                     |
| 24.                   | Kiełbasa zwykła                    |
| 25.                   | Gulasz wieprzowy (kons.)           |
| 26.                   | Gulasz wołowy (kons.)              |
| 27.                   | Konserwy mięs.-jarzyn.             |
| 28.                   | Konserwy jarzynowe                 |
| 29.                   | Ryby świeże i solone               |
| 30.                   | Ryby wędzone                       |
| 31.                   | Śledzie                            |
| 32.                   | Konserwy rybne w puszk. 310 g.     |
| 33.                   | Konserwy rybne w puszkach 300 g.   |
| 34.                   | Konserwy rybne w puszkach ..... g. |
| 35.                   | Ślonina                            |
| 36.                   | Smalec                             |

37. Olej roślinny
38. Margaryna
39. Masło świeże
40. Masło topione
41. Ser
42. Śmietana
43. Twaróg
44. Mleko świeże
45. Cukier
46. Marmolada
47. Herbata
48. Kawa naturalna
49. Kawa namiastka
50. Kakao
51. Czekolada
52. Ziemniaki
53. Ziemniaki suszone
54. Kapusta świeża
55. Kapusta kiszona
56. Buraki
57. Buraki suszone
58. Ogórki
59. Pomidory
60. Marchew
61. Marchew susz. „w torbach“
62. Marchew susz. „w bębnach“
63. Cebula
64. Cebula suszona
65. Pietruszka
66. Pory
67. Selery
68. Włoszczyzna suszona
69. Pieprz ziółowy
70. Liść bobkowy
71. Musztarda
72. Gorczyca
73. Papryka
74. Chrzan w proszku
75. Ocet
76. Pasta pomidorowa w puszkach 9 kg.
77. Pasta pomidorowa w beczkach
78. Sól kuchenna
79. Papierosy typu wojsk.

80. Papierosy gatunkowe
81. Zapalki
82. Owies
83. Siano
84. Słoma

2) Produkty rolne stanowiące własność gospodarki przykoszarowej i będące na jej ewidencji

85. Ziemniaki
86. Buraki pastewne
87. Marchew pastewna
88. Pszenica
89. Żyto
90. Jęczmień
91. Owies
92. Otręby
93. Śruta

3) Naczynia stołowo - kuchenne

1. Bak na kawę ze stojakiem 50 l.
2. Bak na pomyje
3. Bańka aluminiowa 10 l.
4. Bańka emaliowana 10 l.
5. Bańka aluminiowa 20 l.
6. Bańka aluminiowa 40 l.
7. Bańka ocynowana 10 l.
8. Bańka ocynowana 20 l.
9. Blacha do pieczenia 600 x 400 x 40 mm
10. Brytfanna stołowa stalowa 60 x 400 x 60 mm
11. Cedzidło alumin. średn. 340 mm otworów 300 poj. 7 l.
12. Cedzidło duże na dwa ucha
13. Chłodniarka szafkowa 400 l. 600 l. 800 l. 1200 l.  
1400 l. 1800 l i 3000 l.
14. Cukiernica porcelitowa
15. Czajniczek do herbaty
16. Czajnik do zaparzania herbaty 2 l. (emaliowany)
17. Czerpak aluminiowy 1 l.
18. Czerpak aluminiowy 4 l.
19. Czerpak aluminiowy do jarzyn 0,4 l.
20. Czerpak do wybierania ziemniaków oczyszczonych
21. Deska kuchenna
22. Dzban emaliowany do kawy 6 l.
23. Dzbanek porcelitowy 0,5 l. (typ hotelowy)

24. Dzbaneł porcelitowy 2 l. (typ hotelowy)
25. Filiżanka porcelitowa 0,25 l. (typ hotelowy)
26. Foremka aluminiowa do masła 10 g.
27. Garnek aluminiowy 2 l.
28. Garnek aluminiowy 3 l.
29. Garnek aluminiowy 5 l.
30. Garnek kamienny 7—10 l.
31. Garnek aluminiowy 10 l.
32. Garnek aluminiowy 20 l.
33. Garnek aluminiowy 30 l.
34. Garnek emaliowany 20 l.
35. Garnek aluminiowy 50 l.
36. Garnek aluminiowy 100 l.
37. Gąsiorek szklany w koszu wiklinowym 5 l.
38. Gąsior szklany w koszu wiklinowym 20 l.
39. Hak stalowy podwójny
40. Imbryk aluminiowy 5 l.
41. Imbryk aluminiowy 10 l.
42. Karafka szklana 1,5 l.
43. Kieliszek do jaj
44. Kieliszek szklany 50 cm<sup>3</sup>
45. Kosz wiklinowy
46. Koszyček wiklinowy do chleba
47. Kompotierka szklana średn. 120 mm.
48. Kubek dla noworodków 0,25 l.
49. Kubek emaliowany 1,5 l.
50. Kubek porcelitowy 1/3 (typ hotelowy)
51. Lejek blaszany średn. obrzeża górnego 170 mm.
52. Łopatka drewniana kuchenna do jarzyn dł. 250 mm szer. 125 mm.
53. Łopatka metalowa do tłuszczu dł. całkowita 320 mm szer. 100 mm.
54. Łyżeczka aluminiowa łana do herbaty dł. 150 mm.
55. Łyżeczka ze stali nierdzewnej do herbaty dł. 150 mm
56. Łyżka aluminiowa czerpakowa
57. Łyżka aluminiowa łana stołowa dł. 195 mm.
58. Łyżeczka dla noworodków srebrna
59. Łyżka ze stali nierdzewnej stalowa dł. 195 mm.
60. Łyżka czerpakowa do termosu
61. Maselniczka porcelitowa (typ hotelowy)
62. Maszynka do krojenia chleba ręczna średn. tarczy 200 mm.
63. Maszynka do lodów 10 ł. ręczna

64. Maszynka do mięsa nr. 22
65. Maszynka do mięsa nr. 32.
66. Maszynka elektryczna do mięsa nr. 32.
67. Miarka na cukier
68. Miarka blaszana na owies
69. Miednica emaliowana średn. obrzeża 500 wys. 150 mm
70. Mieszadło drewniane dł. 125 mm.
71. Miska aluminiowa stołowa średn. 240 mm .
72. Młynek do kawy
73. Musztardniczka szklana z łyżeczką
74. Naczynie do przypraw
75. Nóż do chleba
76. Nóż do obierania jarzyn
77. Nóż do otwierania konserw
78. Nóż kucharski
79. Nóż kuchenny
80. Nóż rzeźniczy duży dł. całk. 410 mm.
81. Nóż rzeźniczy mały dł. całk. 294 mm.
82. Nóż stołowy z trzonkiem aluminiowym
83. Nóż stołowy ze stali nierdzewnej nr 1928
84. Obieraczka elektryczna do ziemniaków z przystawką do jarzyn
85. Odważniki mosiężne do wagi stołowej (od 5 do 200 g) komplet
86. Odważnik żeliwny 0,5 kg.
87. Odważniki porcelitowe do wagi stołowej (od 5 do 200 g) kompl.
88. Odważniki żeliwne 1 kg.
89. Odważniki żeliwne 2 kg.
90. Odważniki żeliwne 5 kg.
91. Odważniki żeliwne 10 kg.
92. Osełka
93. Patelnia średn. 250 mm.
94. Patelnia stalowa średn. 360 mm.
95. Patelnia stalowa średn. 450 mm.
96. Pieniek do mięsa wys. 700 mm średn. 500 mm.
97. Podkłady drewniane typowe i nietypowe
98. Podstawa pod garnek
99. Pojniczka porcelitowa
100. Pompka ręczna tłokowa do olejów płynnych średn. zewnętrzna 35 mm.
101. Półmisek porcelitowy (typ hotelowy)
102. Probierz sonda dł. całk. 365 średn. 22 mm.

103. Przyrząd do otwierania skrzyń
104. Przyrząd do otwierania beczek
105. Salaterka porcelitowa (typ hotelowy)
106. Serwetnik
107. Siatka do brytfanny
108. Siatka do jaj
109. Siekacz stalowy do mięsa dł. 355 mm. wysok. 105 mm.
110. Sitko do herbaty i kawy
111. Sito aluminiowe do mąki średn. 450 mm. 120 oczek na cm<sup>2</sup>
112. Sito do cedzenia zupy średn. 250 mm.
113. Skrzynka drewniana na nakrycia stołowe 25x30x60.
114. Słoiki z korkiem do prób strawy
115. Solniczka szklana 25 m<sup>3</sup> i porcelitowa
116. Sosjerka porcelitowa (typ hotelowy)
117. Spodek porcelitowy (typ hotelowy)
118. Spodek szklany średn. 135 mm. wys. 25 mm.
119. Stalka do ostrzenia dł. całkow. 322 mm.
120. Stolnica do ciasta
121. Stolnica do mięsa
122. Szatkownica ręczna
123. Szklanka 200 cm<sup>3</sup>
124. Szufelka metalowa duża pojemność do 3 kg.
125. Szufelka metalowa mała pojemność do 1 kg.
126. Szumówka aluminiowa średn. 200 mm.
127. Taca drewniana do roznoszenia strawy 75x50 cm.
128. Taca szklana płaska
129. Talerz porcelitowy płytki (typ hotelowy)
130. Talerz aluminiowy płytki
131. Talerz aluminiowy do chleba średn. 280 mm. wys. 70 mm.
132. Talerz porcelitowy deserowy (typ hotelowy)
133. Talerz porcelitowy do chleba
134. Talerz porcelitowy głęboki (typ hotelowy)
135. Tarka blaszana do jarzyn
136. Tarka szklana do owoców
137. Termometr do kopców
138. Termos 12 l.
139. Termometr ścienny rtęciowy
140. Tłuczek aluminiowy do mięsa wys. tłuczka 140 mm. średn. 80 mm. rączka z drewna
141. Tłuczek stalowy do ziemniaków 200x200x1000 mm.
142. Topór rzeźniczy dł. ostrza 255 mm.

143. Transporter ruchomy taśmowy
144. Trzepaczka do piany z drutu stalowego
145. Trzepaczka ręczna do worków
146. Umywarka blaszana 1-kranowa 230x230x500 mm.
147. Waga dziesiętna 100 kg.
148. Waga dziesiętna 200 kg.
149. Waga stołowa 5 kg.
150. Waga stołowa 10 kg. i 20 kg.
151. Wałek drewniany do ciasta średn. 86, dł. 430 mm.
152. Wanienka do mycia naczyń 850x500 mm.
153. Waza porcelitowa (typ hotelowy)
154. Wiadro ocynkowane 10 l.
155. Wiadro z pokrywą 10 l. emaliowane
156. Widelec aluminiowy lany stołowy
157. Widelec kuchenny hakowy dł. 800 mm.
158. Widelec kuchenny prosty dł. 350 mm.
159. Widelec ze stali nierdzewnej stołowy
160. Widły czworozębne
161. Widły do ziemniaków
162. Wózek magazynowy — dwukołowy (na jeden worek)
163. Wózek do skrzyń

U w a g a : Chłodniarki szafkowe wykazać osobno wg. litrażu.

#### 4) Opakowanie (tara)

1. Beczka dębowa na ocet 100 l.
2. Beczka stalowa na olej 100 l.
3. Beczka po kapuście
4. Beczka śledziowa
5. Beczka dębowa na ocet 200 l.
6. Beczka stalowa na olej 200 l.
7. Beczka po paście pomidorowej
8. Beczka drewniana — różna
9. Skrzynka na konserwy mięsne
10. Skrzynka na konserwy jarzynowe
11. Skrzynka na suchary żytnie
12. Skrzynka na suchary pszenne
13. Skrzynka na wódkę
14. Skrzynka drewniana — różna
15. Puszki po paście pomidorowej
16. Torba płaska papierowa

17. Worek na żywność i paszę
18. Wiadro po marmoladzie

#### 5) Trzoda chlewna

1. Knury
2. Maciory młode
3. Maciory dojrzałe
4. Prosięta do 20 kg.
5. Warchlaki od 21—70 kg.
6. Tuczniaki od 71 kg. wzwyż
7. Buhaje ponad półtora roku
8. Krowy
9. Buhajki młode od 1 do półtora roku.
10. Jałówki od 1—2 lat.
11. Cielęta do 1 roku
12. Konie robocze

#### 6) Narzędzia rolnicze, sprzęt i wyposażenie gospodarstw przykoszarowych

1. Pług 1 skibowy
2. Pług 2 skibowy
3. Pług do podorywki
4. Brony lekkie
5. Brony ciężkie
6. Wały gładkie
7. Wały pierścieniowe
8. Kultywatory konne
9. Wypielacze konne
10. Siewniki zbożowe
11. Siewniki nawozowe
12. Siewniki ogrodnicze ręczne
13. Obsypniki
14. Znaczniki
15. Kopaczki do ziemniaków
16. Kosiarki
17. Żniwiarki
18. Snopowiązałki
19. Przetrzęsacze
20. Grabiarki
21. Młocarnie
22. Wialnie
23. Sortowniki do ziemniaków

24. Prasy do siana i słomy
25. Silniki elektryczne
26. Silniki spalinowe
27. Wozy parokonne
28. Wozy jednokonne
29. Uprząż parokonna
30. Uprząż jednokonna
31. Parniki
32. Beczkowozy do gnojówki

### 7) Wyposażenie i sprzęt piekarniczy

1. Piec piekarski mechaniczny o trzonie stałym
- 1a. Piec piekarski mechaniczny o trzonach wyciągalnych
- 1b. Piec piekarski kanałowy
- 1c. Piec piekarski ogniskowy
2. Pyrometr
3. Przesiewacz mechaniczny do mąki
4. Trzepaczka do trzepania worków
5. Maszyna do mielenia względnie krojenia chleba
6. Ugniatarka mechaniczna do ciasta
7. Dzieża metalowa do ugniatarki
8. Automatyczna dzielarka do ważenia, dzielenia i formowania bochenków
9. Wózki piekarskie do przewożenia chleba
10. Dzieże drewniane do ciasta
11. Silnik elektryczny
12. Zegar ścienny
13. Formy blaszane do chleba
14. Rękawice brezentowe
15. Podkłady drewniane
16. Półki na chleb
17. Waga dziesiętna
18. Waga stołowa
19. Odważniki 5 kg.
- 19a. Odważniki 2 kg.
- 19b. Odważniki 1 kg.
- 19c. Odważniki 0,5 kg.
- 19d. Odważniki mosiężne do wagi stołowej (5—200 g) komplet
- 19e. Odważniki porcelitowe do wagi stołowej (5—200 g) komplet

### 8) Wyposażenie laboratoriów

1. Akumulator ołowiany 6 V (3x2 V)
2. Aparat do destylacji wody, elektryczny lub gazowy
3. Aparat do oznaczania pkt. topienia, elektrycznie podgrzewany
4. Aparat do miareczkowania potencjometrycznego
5. Aparat do elektrolizy wraz z platynowymi elektrodami
6. Aparat do analizy elektrolitycznej
7. Aparat do oznaczania arsenu
8. Areometr do płynów cięższych od wody
9. Areometr do płynów lżejszych od wody
10. Aparat Kippa
11. Aparat Soxhleta
12. Butla stalowa z gazem laboratoryjnym
13. Dmuchawka laboratoryjna, elektryczna
14. Diament do szkła
15. Drucik platynowy
16. Dziurkacz do korków
17. Deska do suszenia szkła
18. Eksykator bez kranu z wkładką porcelanową
19. Eksykator z kranem z wkładką porcelanową
20. Elektrolizer
21. Fotokolorometr
22. Garnek do zlewania kwasów — kamionkowy
23. Grzałka elektr. jedno lub wielo-płytkowa
24. Hygrometr jednowłosowy
25. Hygrometr wielowłosowy
26. Hygrograf tygodniowy
27. Kuchnia elektryczna z piekarnikiem
28. Kółko metalowe z łącznikiem
29. Chłodnia elektryczna, laboratoryjna
30. Lupa preparacyjna
31. Lampa do mikroskopu
32. Lampa kwarcowa analityczna
33. Lejek miedziany z płaszczem wodnym do sączenia na gorąco
34. Lejek Buchnera
35. Łaźnia wodna z termoregulatorem
36. Łaźnia wodna z przelewem — gazowa
37. Miłynek laboratoryjny elektryczny
38. Miłynek laboratoryjny ręczny
39. Mieszadło laboratoryjne elektryczne

40. Mikroskop
41. Miarka Rakowicza
42. Maszynka do otwierania konserw
43. Laktodysymetr
44. Manometr rtęciowy
45. Nóż chirurgiczny
46. Odważniki analityczne
47. Odważniki do wagi technicznej
48. Owoskop
49. Palnik gazowy Bunsena
50. Palnik gazowy dmuchawkowy
51. Palnik Barthla
52. Palnik naftowy lub benzynowy
53. Pompka wodna — metalowa
54. Pompka próżniowa olejowa
55. Prostownik do ładowania akumulatorów
56. „pH“ — metr
57. Polarymetr
58. Piec elektryczny do spalań, mufłowy
59. Psychrometr Assmana
60. Pilnik iglicowy okrągły
61. Pilnik okrągły do drzewa
62. Penseta
63. Parownica kwarcowa
64. Parownica platynowa
65. Reduktor do butli z tlenem
66. Regulator do butli z gazem laboratoryjnym
67. Refraktometr uniwersalny
68. Refraktometr nurkowy
69. Rurka do polarymetru
70. Suszarka laboratoryjna
71. Suszarka laboratoryjna próżniowa
72. Sztoper
73. Stół laboratoryjny
74. Szczypce do tygli
75. Śrubokręt
76. Sita wibracyjne
77. Ściskacz na śrubę
78. Ściskacz Mohra
79. Termometr laboratoryjny 0—100° C
80. Termometr laboratoryjny 0—360° C
81. Termometr laboratoryjny 0—420° C
82. Termometr laboratoryjny — różne

83. Trzęsarka elektryczna do sit wibracyjnych
84. Tygiel Goochla
85. Tygiel kwarcowy
86. Tygiel platynowy
87. Ultratermostat Höpplera
88. Waga analityczna automatyczna
89. Waga analityczna zwykła
90. Waga analityczna półautomatyczna
91. Waga techniczna
92. Waga stołowa do 3 kg.
93. Waga Mohra — Westphala
94. Waga holenderska
95. Waga Eucombla do masła
96. Wirówka laboratoryjna elektryczna
97. Wirówka laboratoryjna ręczna
98. Wirownica Gerbera
99. Wiskozymetr Höpplera
100. Woltomierz
101. Wentylator do wyciągu
102. Wyciąg laboratoryjny
103. Zegar laboratoryjny

**9) Materiały do konserwacji oraz wyposażenie magazynów  
i składnic**

1. Cyna
2. Kwas solny
3. Kwas azotowy
4. Parafina
5. Szkło wodne
6. Amoniak stężony
7. Chlorek metylu
8. Elektrokorund
9. Chlorek magnezu
10. Magnezyt kaust.-palony
11. Nica lniane
12. Soda żrąca
13. Bednarka
14. Nity
15. Wąż gumowy
16. Higrometr włosowy
17. Probierz sonda do zboża
18. Termometr sonda do zboża
19. Siatka do okien

20. Merla
21. Wazelina techniczna
22. Torba papierowa
23. Plomby ołowiane
24. Platforma magazynowa czterokołowa
25. Wózek akumulatorowy
26. Przyczepa do wózka akumulatorowego
27. Prostownik do akumulatorów
28. Półka drewniana magazynowa typowa
29. Półka drewniana magazynowa nietypowa
30. Bale sosnowe w m<sup>3</sup>
31. Łaty sosnowe w m<sup>3</sup>
32. Drewno różne w m<sup>3</sup>
33. Trzepaczka elektryczna z ekshausterem
34. Trzepaczka ręczna
35. Wialnia do czyszczenia zboża
36. Transporter rolkowy szer. taśmy 800 m/m.
37. Transporter łańcuchowy
38. Maszyna „Textima“ do naprawy worków
39. Waga dziesiętna 500 kg.
40. Waga dziesiętna 1-tonowa
41. Narzędzia do otwierania beczek
42. Butle opłatane do kwasów 50 l.
43. Samochód chłodnia
44. Zestaw narzędzi stolarsko-bednarskich  
(wymienić poszczególne narzędzia i ilość)
45. Zestaw narzędzi ślusarskich  
(wymienić poszczególne narzędzia i ilość)
47. Lampa lutownicza benzynowa
47. Szatkownica mechaniczna
48. Kosz metalowy do wyciągania kapusty z silosów
49. Butle stalowe z zaworem do chlorku metylu
50. Butle z zaworem do amoniaku.

## II. DZIAŁ MUNDUROWY

### 1) Umundurowanie

#### a) khaki oficerskie

1. Czapka garn. gab. gen. wojsk. ład.
2. Czapka garn. gab. gen. wojsk panc.
3. Czapka garn. gab. gen. wojsk lotn.
4. Czapka garn. gab. ofic. starszego wojsk ład.

5. Czapka garn. gab. ofic. starszego wojsk. panc.
6. Czapka garn. gab. ofic. starszego wojsk. lotn.
7. Czapka garn. gab. ofic. młodszego wojsk. ład.
8. Czapka garn. gab. ofic. młodszego wojsk. panc.
9. Czapka garn. gab. ofic. młodszego wojsk. lotn.
10. Czapka garn. szewiot. podofic. nadterm. wojsk. ład.
11. Czapka garn. szewiot. podofic. nadterm. wojsk. panc.
12. Czapka garn. szewiot. podofic. nadterm. wojsk. lotn.
13. Pokrowiec gabard. kol. białego do czapki garn. gen.
14. Czapka polowa gabardinowa
15. Furażerka gabardinowa
16. Furażerka drelichowa
17. Płaszcz sukienny „drap“
18. Płaszcz sukienny
19. Płaszcz sukienny podofic. nadterm.
20. Płaszcz letni gabardinowy
21. Płaszcz nieprzemakalny gen.
22. Peleryna nieprzemakalna
23. Kurtka gabardinowa kol. białego gen.
24. Kurtka gabardinowa galowa ze sznurami generalskimi
25. Kurtka gabardinowa galowa wojsk. ład.
26. Kurtka gabardinowa galowa wojsk. panc.
27. Kurtka gabardinowa galowa wojsk. lotn.
28. Kurtka gabardinowa wojsk. ład.
29. Kurtka gabardinowa wojsk. panc.
30. Kurtka gabardinowa wojsk. lotn.
31. Kurtka szewiotowa wojsk. ład.
32. Kurtka szewiotowa wojsk. panc.
33. Kurtka szewiotowa wojsk. lotn.
34. Bluza drelichowa wojsk. ład. i panc.
35. Bluza drelichowa wojsk. lotn.
36. Spodnie diagonal długie kol. granat z lampasami
37. Spodnie gabard. długie z lampasami
38. Spodnie gab. długie kol. granat. galowe wojsk. ład. i panc.
39. Spodnie gab. długie kol. granat. galowe wojsk. lotn.
40. Spodnie gab. długie wojsk. ład. i panc.
41. Spodnie gab. długie wojsk. lotn.
42. Spodnie diagonal do butów z lampasami
43. Spodnie gab. do butów wojsk. ład. i panc.
44. Spodnie gab. do butów wojsk. lotn.
45. Spodnie szewiot. do butów wojsk. ład. i panc.
46. Spodnie szewiot. do butów wojsk. lotn.

47. Spodnie szewiot. długie wojsk. ład. i panc.
48. Spodnie szewiot. długie wojsk. lotn.
49. Spodnie drelichowe do butów wojsk. ład. i panc.
50. Spodnie drelich. do butów wojsk. lotn.
51. Krawat

**b) khaki szeregowca**

52. Czapka garn. sukienna wojsk. ład.
53. Czapka garn. sukienna wojsk. panc.
54. Czapka garn. sukienna wojsk. lotn.
55. Czapka polowa sukienna
56. Furażerka drelichowa
57. Płaszcz sukienny
58. Płaszcz sukienny podchor. wojsk. ład.
59. Płaszcz sukienny podchor. wojsk. panc.
60. Płaszcz sukienny podchor. wojsk. lotn
61. Płaszcz namiot
62. Kurtka sukienna
63. Kurtka sukienna podchor. wojsk. ład.
64. Kurtka sukienna podchor. wojsk. panc.
65. Kurtka sukienna podchor. wojsk. lotn.
66. Bluza drelichowa
67. Spodnie sukienne długie ze spinaczami
68. Spodnie sukienne do butów
69. Spodnie sukienne długie kol. granat wojsk. ład. i panc.
70. Spodnie sukienne długie kol. granat. wojsk. lotn.
71. Spodnie drelichowe długie ze spinaczami
72. Spodnie drelichowe do butów

**c) khaki oficerskie kobiet.**

73. Płaszcz sukienny
74. Kurtka gabardinowa
75. Kurtka szewiotowa
76. Bluza drelichowa
77. Spódniczka gabardinowa
78. Spódniczka szewiotowa
79. Spódniczka drelichowa

**d) khaki szeregowca kobiet.**

80. Płaszcz sukienny
81. Kurtka sukienna
82. Bluza drelichowa

- 83. Spódniczka sukienna
- 84. Spódniczka drelichowa

**e) granatowe oficerów Mar. Woj.**

- 85. Czapka garn. gabard. admirała
- 86. Czapka garn. sukienna oficerów starszych
- 87. Czapka garn. sukienna oficerów młodszych
- 88. Czapka garn. sukienna bosmana
- 89. Czapka letnia biała admirała
- 90. Czapka letnia biała ofic. starszych
- 91. Czapka letnia biała ofic. młodszych
- 92. Czapka letnia biała bosmana
- 93. Pokrowiec biały do czapki letniej
- 94. Furażerka sukienna
- 95. Płaszcz sukienny
- 96. Płaszcz letni gabardinowy
- 97. Płaszcz nieprzemakalny
- 98. Kurtka gabardinowa
- 99. Kurtka letnia wełn. kremowa
- 100. Kurtka letnia biała z naramiennikami
- 101. Kurtka sukienna
- 102. Kurtka drelichowa
- 103. Spodnie gabardinowe
- 104. Spodnie letnie wełn. kremowe
- 105. Spodnie letnie białe
- 106. Spodnie sukienne
- 107. Spodnie drelichowe
- 108. Krawat
- 109. Szalik jedwabny biały
- 110. Szal wełniany granatowy
- 111. Spinacze brezentowe do spodni granatowe

**f) granatowe marynarza**

- 112. Czapka garn. sukienna
- 113. Czapka letnia
- 114. Pokrowiec biały do czapki letniej
- 115. Furażerka sukienna
- 116. Półpłaszcz sukienny
- 117. Bluza sukienna
- 118. Bluza drelich. letnia biała
- 119. Bluza robocza biała
- 120. Spodnie sukienne
- 121. Spodnie robocze lniane

- 122. Krawat marynarza
- 123. Kołnierz marynarza
- 124. Spinacze brezent. do spodni granat.
- 125. Nauszniki dziane
- 126. Sznurek do wiązania krawatów
- 127. Szal wełniany

## 2) Bielizna

- 128. Koszula szeregowca
- 129. Koszula khaki bawełn. z kołn. wełn. ofic.
- 130. Koszula khaki bawełn. z kołn. bawełn. ofic.
- 131. Koszula marynarza
- 132. Koszula ciepła flanelowa
- 133. Koszula wizytowa biała
- 134. Koszula bawełn. granat. z kołn.
- 135. Koszula wełniana
- 136. Kołnierzyk sztywny biały
- 137. Kalesony krótkie szer.
- 138. Kalesony krótkie ofic.
- 139. Kalesony długie szereg.
- 140. Kalesony długie ofic.
- 141. Kalesony długie ciepłe flanelowe
- 142. Kalesony długie wełniane
- 143. Kalesony dziane gen.
- 144. Ręcznik bawełniany
- 145. Ręcznik „frotte“
- 146. Chusteczka do nosa
- 147. Kołnierzyk szeregowego
- 148. Kołnierzyk oficerski
- 149. Koszulka gimnastyczna
- 150. Spodenki gimnastyczne
- 151. Swetr wełniany marynarza
- 152. Swetr wełniany ofic. Mar. Woj. granat.
- 153. Swetr wełniany ofic. khaki
- 154. Rękawiczki dziane szer. khaki
- 155. Rękawiczki wełniane ofic. khaki
- 156. Rękawiczki wełniane marynarza granat.
- 157. Rękawiczki wełniane ofic. Mar. Woj. granat.
- 158. Skarpetki bawełn. letnie khaki
- 159. Skarpetki wełn. khaki
- 160. Skarpetki bawełn. letnie czarne
- 161. Skarpetki wełn. czarne
- 162. Skarpetki letnie białe

- 163. Onuce letnie
- 164. Onuce zimowe

**a) bielizna kobiet**

- 165. Koszula khaki bawełn. z kołn. wełn. ofic.
- 166. Koszula khaki bawełn. z kołn. bawełn.
- 167. Koszula jedwabna ofic.
- 168. Koszula szeregowego
- 169. Reformy letnie ofic.
- 170. Reformy letnie szereg.
- 171. Reformy zimowe ofic.
- 172. Reformy zimowe szereg.
- 173. Pończochy letnie
- 174. Pończochy zimowe
- 175. Pas do pończoch
- 176. Biustonosz ofic.
- 177. Biustonosz szereg.
- 178. Podpaska higieniczna
- 179. Koszula gimnastyczna
- 180. Spodenki gimnastyczne

**3) Obuwie**

- 181. Trzewiki juchtowe szereg. z gwoźdz. ochron.
- 182. Trzewiki juchtowe szer. bez gwoździ ochron.
- 183. Trzewiki juchtowe na gumowych podszwach
- 184. Trzewiki ćwiczebne bukatowe
- 185. Trzewiki wyjściowe chromowe ofic.
- 186. Trzewiki górskie
- 187. Szyblety
- 188. Buty juchtowe szeregowego
- 189. Buty juchtowe szeregowego damskie
- 190. Buty ćwiczebne bukatowe ofic.
- 191. Buty ćwiczebne bukatowe ofic. damskie
- 192. Buty chromowe generała
- 193. Półbuciki wyjściowe chromowe damskie
- 194. Półbuciki wyjściowe chromowe
- 195. Półbuciki wyjściowe gienzowe
- 196. Półbuciki bawełn. białe na skór. podszwach
- 197. Półbuciki skórzane białe
- 198. Pantofle gimnastyczne skórzane
- 199. Pantofle gimnast. bawełn. na gumowych podszw.
- 200. Wykroje chromowe na buty generalskie
- 201. Wykroje chromowe na szyblety gen.
- 202. Wykroje chromowe na trzewiki ofic.
- 203. Wykroje bukatowe na buty ofic.

- 204. Wykroje juchtowe na buty szereg.
- 205. Wykroje juchtowe na trzewiki szereg.
- 206. Wykroje chromowe na półbuty damskie

#### 4) Oporządzenie

- 207. Hełm typowy bojowy wzór 50 r.
- 208. Hełm wzór 1939 r.
- 209. Hełm typu radzieckiego
- 210. Hełm nietypowy
- 211. Pas główny szereg. skórz. kol. naturalny
- 212. Pas główny szereg. parciany
- 213. Pas główny skórz. kol. czarny
- 214. Pas główny skórz. podofic. nadterm. kol. naturalny
- 215. Pas główny skórzany z rapcami
- 216. Pas główny skórzany bosmana
- 217. Pas skórzany ofic. z poprzeczką kol. naturalny
- 218. Pas główny jedwabny
- 219. Pas galowy ofic.
- 220. Pas główny skórzany dla orkiestr.
- 221. Pasek do spodni skórzany
- 222. Pasek do spodni parciany
- 223. Tornister
- 224. Troki do tornistra
- 225. Torba polowa ofic. skórzana
- 226. Torba polowa ofic. brezent.
- 227. Torba polowa podofic. brezent.
- 228. Teczka skórzana
- 229. Teczka skórzana generalska
- 230. Mapnik polowy ofic.
- 231. Mapnik generalski
- 232. Walizka skórzana
- 233. Walizka fibrowa
- 234. Ostrogi niklowane
- 235. Ostrogi stalowe
- 236. Paski chromowe do ostróg
- 237. Paski juchtowe do ostróg
- 238. Worek bawełn. na ubranie cywilne
- 239. Worek marynarza
- 240. Wieszak do worka
- 241. Kłódka do worka marynarza
- 242. Rękawiczki skórkowe brązowe gen.
- 243. Rękawiczki skórkowe białe gen.
- 244. Rękawiczki skórkowe futrzane gen.

- 245. Rękawiczki białe dziane
- 246. Spinacze brezent. białe do spodni
- 247. Menażka
- 248. Manierka
- 249. Pokrowiec do manierki
- 250. Wsówki do manierek
- 251. Znak tożsamości

#### 5) Pościel

- 252. Koc wełniany khaki (szary)
- 253. Koc wełniany granatowy
- 254. Prześcieradło
- 255. Poszewka na poduszkę szereg.
- 256. Wyspa
- 257. Siennik
- 258. Materac 3-częściowy
- 259. Poduszka z pierza
- 260. Poszewka bawełn. na poduszkę z pierza
- 261. Worek na pościel
- 262. Paski do worka na pościel

#### 6) Wyposażenie specjalne

- 263. Buty gumowe
- 264. Buty filcowe na skór. podeszwie
- 265. Buty filcowe na drewnianej podeszwie (niedzwiacki)
- 266. Buty futrzane z zamkiem
- 267. Buty futrzane do kałoszy
- 268. Buty p/naftowe na skór. podeszwie pers. techn.-lotn.
- 269. Bluza płócienna biała dla kucharzy i piekarzy
- 270. Bluza szpitalna bawełniana
- 271. Bluza bawełn. marynarza biała
- 272. Czapka płócienna biała dla kucharzy i piekarzy
- 273. Chorągiew czerwonego krzyża
- 274. Czepek dla siostr i laborantek
- 275. Czapka chirurga
- 276. Czapka lniana dezynfektora
- 277. Czapka futrzana
- 278. Czapka futrzana pokryta suknem kol.
- 279. Czepek ochronny płócienny biały do kombinez. białego
- 280. Czapka futrzana ofic. Mar. Woj.
- 281. Czapka futrzana marynarza
- 282. Fartuch gumowy
- 283. Fartuch gumowy gruby
- 284. Fartuch frontowy płócienny, biały dla kucharzy i piek.
- 285. Fartuch frontowy brezent. dla rzemieśln. wojsk.

286. Fartuch płócienny kol. szarego zapinany na plecach
287. Fartuch frontowy płócienny biały
288. Fartuch ceratowy, dwustronnie gumowany dla lek. wet.
289. Fartuch igielitowy dla pers. MPS (kwasoodporny)
290. Fartuch gumowy gruby kol. białego
291. Gwizdek oficerski
292. Gwizdek bosmana
293. Hełm szofera na bawełn. podszewce
294. Hełm szofera watowany
295. Hełm czołg. na bawełn. podszewce
296. Hełm czołgisty futrzany
297. Hełm czołgisty watowany
298. Hełm skórzany letni
299. Hełm skórzany futrzany letni
300. Hełmofon letni
301. Hełmofon zimowy
302. Kominiarka dziana
303. Kombinezon biały dla zwiadowcy
304. Kombinezon ochronny (na lato) dla zwiadowcy
305. Kombinezon bawełniany khaki
306. Kombinezon bawełn. 2-częściowy
307. Kombinezon bawełn. granat.
308. Koszula lniana biała
309. Kalesony lniane białe
310. Kaptur nieprzemakalny gumowany Mar. Woj.
311. Kurtka impregn. p/ogniowa
312. Kalosze gumowe zwykłe
313. Kalosze do butów futrz. lotn.
314. Koc wełniany szpitalny biały
315. Kaftan bezpieczeństwa
316. Kapa na łóżko
317. Kołdra watowana
318. Koperta na koc lub kołdrę
319. Koszula damska popelinowa
320. Kocyk bawełn. dla noworodka
321. Koszula batystowa dla noworodka
322. Kaftanik dziecięcy
323. Koszula dla ciężko chorych chirurg.
324. Kombinezon lniany impregn. kol. granat., pers. mag. i skład. śr. chem. i żrących.
325. Kamizelka futrzana personelu dowódczego lotnictwa
326. Kurtka nieprzemakalna gumowana Mar. Woj.

327. Kurtka technika z podpinką watowaną
328. Kurtka watowana khaki
329. Kurtka watowana granat.
330. Kożuch długi
331. Kożuszek krótki
322. Kombinezon lniany kol. białego
333. Kurtka skórzana na flanel. podszewce
334. Kurtka bawełn. na futrzanej podszewce
335. Kurtka przeciwnaftowa
336. Myjki bawełniane
337. Mapnik celuloidowy 4-stronny
338. Maski z gazy na usta i nos
339. Nóż marynarza z finką
340. Nóż uniwersalny dla czołgisty
341. Okulary białe z dużym zasięgiem widnokregu
342. Okulary lotnicze z kompletem szkieł zapasowych
343. Okulary ochronne bezbarwne techn.-lotn.
344. Okulary ochronne kolorowe
345. Okulary przeciwsłoneczne
346. Opaski Czerwonego Krzyża
347. Obrus kasynowy
348. Pantofle szpit. bawełn. na gum. podeszwie
349. Pantofle szpitalne skórzane
350. Pantofle brezentowe na gumowej podeszwie lotn.
351. Podpinka pod hełm lub hełmofon
352. Płaszcz płócienny szary
353. Płaszcz płócienny granat.
354. Płaszcz lekarza
355. Płaszcz chirurga
356. Podkład brezentowy pod materac
357. Podkład akuszerski flanelowy
358. Prześcieradło kąpielowe
359. Prześcieradło na łóżko szpitalne
360. Prześcieradło flanelowe dziecięce
361. Prześcieradło na stół do przewijania noworodków
362. Płaszcz szlafrok szpitalny męski
363. Pieluszka flanelowa
364. Pieluszka gazowa „Tetra“
365. Płaszcz skórzany z podpinką flanelową
366. Płaszcz skórzany z podpinką futrzaną
367. Płachta brezent. do stołu operac. Wet.
368. Prześcieradło operacyjne

369. Płaszcz płócienny kol. białego
370. Płaszcz nieprzemakalny okrętowy
371. Rękawice azbestowe
372. Rękawice brezent. 2-palcowe wzmoc. skóra
373. Rękawice bawełn. 2-palcowe na futrzanej podszewce
374. Rękawice skórkowe 3-palcowe na futrzanej podszewce
375. Rękawice skórkowe 3-palcowe na futrzanej podszewce z mankietami
376. Rękawice brezentowe 2-palcowe
377. Rękawice brez. 2-palc. na flanel. podszewce wzm. skórą z mankietem
378. Rękawiczki skórzane 5-palc. na futrzanej podszewce
379. Rękawiczki skórkowe bez podszewki
380. Rękawiczki skórkowe 5-palc. na wełn. podszewce
381. Rękawice skórkowe 3-palc. z mankietami
382. Rękawice gumowe dielektryczne 500 V
383. Ręcznik kąpielowy „frotte“
384. Rękawice gumowe grube
385. Rękawice gumowe cienkie (lekarskie)
386. Rękawice przeciwnaftowe letnie
387. Rękawice przeciwnaftowe zimowe
388. Spodnie impregnowane p/ogniowe
389. Spodnie przeciwnaftowe
390. Spodnie bawełn. marynarza białe
391. Spodnie płócienne białe dla kucharzy i piekarzy
392. Spodnie szpitalne bawełniane
393. Spodnie nieprzemakalne gumowe Mar. Woj.
394. Skarpety szpitalne bawełniane
395. Skarpety bawełniane grube dla zwiadowców i lotnik.
396. Serwetka operacyjna
397. Serwetka na stół
398. Serwetka na stolik nocny przyłóżkowy
399. Spiwór watowany
400. Spiwór wełniany
401. Szlafrok damski flanelowy
402. Śliniaczek
403. Ścierka
404. Swetr wełniany szereg.
405. Spodnie skórzane na flanel. podszewce
406. Spodnie watowane khaki
407. Spodnie watowane granat.
408. Spodnie watowane technika
409. Spodnie bawełn. na futrzanej podszewce

- 410. Szalik jedwabny dla pilotów
- 411. Trepki brezentowe na drewn. podszewkach
- 412. Teczka skórzana do akt pomiarowych
- 413. Teczka brezentowa do akt pomiarowych
- 414. Torba skórzana nawigatora
- 415. Torba brezentowa nawigatora
- 416. Worek płócienny na odzież
- 417. Worek brezentowy na odzież zakaźną

### 7) Materiały wytwórcze i półfabrykaty

- 418. Sukno płaszczowe „drap“ khaki
- 419. Sukno płaszczowe generalskie granat.
- 420. Sukno płaszczowe ofic. khaki
- 421. Sukno płaszczowe ofic. granat.
- 422. Sukno płaszczowe szereg. khaki
- 423. Sukno płaszczowe szereg. granat.
- 424. Sukno mundurowe ofic. granat.
- 425. Sukno mundurowe szereg. granat.
- 426. Sukno mundurowe szereg. khaki
- 427. Gabardina khaki generalska
- 428. Gabardina 100% khaki
- 429. Gabardina khaki na płaszcze letnie
- 430. Gabardina 100% granatowa generalska
- 431. Gabardina 100% granatowa
- 432. Diagonal 100% biały
- 433. Diagonal 100% granat.
- 434. Diagonal khaki generalski
- 435. Szewiot zimowy khaki
- 436. Drelich mundurowy khaki
- 437. Drelich granatowy na ubrania robocze
- 438. Tkanina bielona na umund. letnie Mar. Woj.
- 439. Gabardina czarna na sutanny
- 440. Podszewka jedwabna kol. khaki szer. 140 cm.
- 441. Podszewka jedwabna kol. granat. szer. 140 cm.
- 442. Podszewka jedwabna kol. stalowy
- 443. Podszewka jedwabna czarna
- 444. Podszewka jedwabna biała
- 445. Podszewka bawełniana khaki
- 446. Podszewka bawełniana granat.
- 447. Płótno sztywne
- 448. Włosianka
- 449. Sukno wyłogowe kol. granat.
- 450. Sukno wyłogowe kol. ciemnoseledynowego

- 451. Sukno wyłogowe kol. jasnokarminowego
- 452. Sukno wyłogowe okł. chabrowego
- 453. Sukno wyłogowe kol. szkarłatnego
- 454. Sukno wyłogowe kol. fioletowego
- 455. Sukno wyłogowe kol. popielatego
- 456. Sukno wyłogowe kol. błękitnego
- 457. Sukno wyłogowe kol. żółtego
- 458. Sukno wyłogowe kol. ciemnokarminowego
- 459. Sukno wyłogowe kol. zielonego
- 460. Sukno wyłogowe kol. czarnego
- 461. Sukno wyłogowe kol. pomarańczowego
- 462. Sukno wyłogowe kol. białego
- 463. Tkanina bawełn. na onuce letnie
- 464. Flanela na onuce zimowe
- 465. Tkanina na koszule ofic. khaki
- 466. Tkanina na koszule ofic. biała
- 467. Tkanina na kalessony ofic.
- 468. Cerata
- 469. Płótno flagowe białe
- 470. Płótno flagowe czerwone
- 471. Płótno flagowe żółte

#### 8) Wyposażenie obozowe

- 472. Namioty obozowe 6 osobowe nietypowe
- 473. Namioty obozowe 8 osobowe nietypowe
- 474. Namioty obozowe 12 osobowe nietypowe
- 475. Namioty obozowe 16 osobowe nietypowe
- 476. Namioty obozowe 24 osobowe typowe
- 477. Namioty obozowe 44 osobowe nietypowe
- 478. Namioty obozowe 48 osobowe nietypowe
- 479. Namioty sanitarne 12 osobowe nietypowe
- 480. Namioty sanitarne 24 osobowe nietypowe
- 481. Namioty sanitarne 48 osobowe nietypowe
- 482. Namioty sanitarne U.S.T.
- 483. Namioty sanitarne U.S.B.
- 484. Namiot typu Radz. 12 osobowy
- 485. Namiot typu Radz. 24 osobowy

#### 9) Godła, dystynkcje i oznaki

- 486. Gwiazdki haftowane małe srebrne
- 487. Gwiazdki haftowane małe kol. złoty na suk. granat.
- 488. Gwiazdki metalowe złote Mar. Woj.
- 489. Gwiazdki metalowe srebrne

- 490. Galon złoty szer. 3 mm.
- 491. Galon złoty szer. 5 mm.
- 492. Galon srebr. szer. 6 mm.
- 493. Oznaki podchorążych S.O.
- 494. Oznaki podchorążych S.O.R.
- 495. Oznaki podchorążych liście dębowe z mieczykami
- 496. Oznaki słuchaczy A.S.G.
- 497. Oznaki słuchaczy W.A.Techn.
- 498. Oznaki metalowe piechoty
- 499. Oznaki metalowe artylerii
- 500. Oznaki metalowe jedn. zmechan. i panc.
- 501. Oznaki metalowe lotnictwa
- 502. Oznaki metalowe łączności
- 503. Oznaki metalowe służby inżynieryjnej
- 504. Oznaki metalowe jedn. pontonowych
- 505. Oznaki metalowe służby uzbrojenia
- 506. Oznaki metalowe służby chemicznej
- 507. Oznaki metalowe służby samochodowej
- 508. Oznaki metalowe służby sprawiedliwości
- 509. Oznaki metalowe służby zdrowia
- 510. Oznaki metalowe służby weterynaryjnej
- 511. Oznaki metalowe służby administracyjnej
- 512. Oznaki metalowe służby kwatermistrzowskiej
- 513. Oznaki metalowe jednostek kolejowych
- 514. Oznaki metalowe batalionów budowlanych
- 515. Oznaki metalowe D.W.P. i orkiestr wojsk.
- 516. Oznaki haftowane ciemnokarminowe specjalności Mar. Woj.
- 517. Oznaki haftowane kol. złotego specjalności Mar. Woj.
- 518. Oznaki haftowane Piechoty Morskiej
- 519. Sznurek jedwabny kręcony średnicy 3 mm. kol. czarnego
- 520. Sznurek jedwabny kręcony średn. 3 mm. kol. błękitnego
- 521. Sznurek jedwabny kręcony średn. 3 mm. kol. chabrowego
- 522. Sznurek jedwabny kręcony średn. 3 mm. kol. białego
- 523. Sznurek jedwabny kręcony średn. 3 mm. kol. złotego
- 524. Taśma kol. matowosrebrnego szer. 9 mm z biegnącymi żyłkami kol. czerwonego szer. 1 mm.
- 525. Taśma kol. złotego szer. 12 mm.
- 526. Taśma kol. matowosrebrnego szer. 9 mm. z biegnącymi żyłkami kol. chabrowego szer. 1 mm.

- 527. Orzełek metalowy oksydowany
- 528. Orzełek metalowy kol. matowosrebrnego Mar. Woj.
- 529. Orzełek haftowany kol. matowosrebrnego Mar. Woj.
- 530. Emblemat haftowany Mar. Woj. (liście wawrzynowe)
- 531. Pięciorboki ciemnokarminowe
- 532. Pięciorboki czarne
- 533. Pięciorboki niebieskie
- 534. Patki do kurtek podchorążych kol. ciemnokarminowego
- 535. Patki do kurtek podchorążych kol. czarnego
- 536. Patki do kurtek podchorążych kol. niebieskiego
- 537. Patki oficerskie do kurtek galowych

**10) Przedmioty do konserwacji i napraw, środki higieny  
i urządzenia pralnicze**

- 1. Ambus szewski — kowadełko
- 2. Azotox
- 3. Balie blaszane
- 4. Balie drewniane
- 5. Cęgi płaskie
- 6. Czernidło w proszku
- 7. Dratwa szewska
- 8. Daszki do czapek
- 9. Fleki skórzane
- 10. Guma podeszwowa
- 11. Guzik mundurowy mały
- 12. Guzik mundurowy duży
- 13. Guzik płaszczowy duży
- 14. Guzik płaszczowy mały
- 15. Guzik do spodni metalowy
- 16. Guzik do koszul
- 17. Guzik do kalesonów
- 18. Gwoździe do podkówek
- 19. Gwoździe do blaszek ochronnych
- 20. Gwoździe do obcasów
- 21. Gwoździe ochronne
- 22. Haftka haczyk płaszczowy
- 23. Haftka haczyk mundurowy
- 24. Hak do wyciągania kopyt
- 25. Igły ręczne
- 26. Igły do maszyn szewskich-łatkowych
- 27. Igły do maszyn szewskich-słupkowych
- 28. Klej dekstryna

29. Klej skórny
30. Kołki drewniane szewskie
31. Kotły do gotowania bielizny poj. 360 l.
32. Kotły do gotowania bielizny poj. 245 l.
33. Kosze do bielizny
34. Kopyta drewniane do obuwia
35. Kółka metalowe do obuwia
36. Kulis szewski podwójny
37. Kreda krawiecka
38. Linia krawiecka drewniana
39. Magiel elektr.
40. Magiel parowy
41. Maszyna pralnicza poj. 100 kg.
42. Maszyna pralnicza poj. 80 kg.
43. Maszyna pralnicza poj. 65 kg.
44. Maszyna pralnicza poj. 50 kg.
45. Maszyna krawiecka różna
46. Maszyna szewska łątkowa
47. Maszyna szewska słupkowa
48. Maszyna do dziurek
49. Maszyna elektryczna krawiecka
50. Maszynka do strzyżenia włosów ręczna
51. Maszynka do strzyżenia włosów elektryczna
52. Maszyna do szpilkowania podeszew
53. Mazak
54. Miara centym. krawiecka
55. Miara centym. szewska
56. Młotek szewski ciężki z trzonkiem
57. Młotek szewski lekki z trzonkiem
58. Mydło gospodarcze
59. Mydło toaletowe
60. Naftalina
61. Naparstek krawiecki
62. Nici bawełn. czarne a 500 m nr 20/6
63. Nici bawełn. khaki a 500 m nr 20/6
64. Nici bawełn. białe a 500 m nr 20/6
65. Nici bawełn. białe a 25 m nr 10/6
66. Nici granat. a 500 m nr 20/6
67. Nici bawełn. czarne a 500 m nr 30/6
68. Nici bawełn. czarne a 500 m nr 10/6
69. Nici bawełn. maszynowe czarne
70. Nożyce krawieckie duże
71. Nożyce krawieckie małe

72. Nożyce do strzyżenia włosów
73. Nóż szewski
74. Obcęgi okrągłe
75. Oczka do trzewików
76. Oliwa maszynowa
77. Osełka do ostrzenia noży
78. Osełka do ostrzenia brzytwy
79. Papier naszklony
80. Pas do ostrzenia brzytwy
81. Pasta do obuwia
82. Pilnik płaski z trzonkiem
83. Pilnik trójkątny z trzonkiem
84. Petalawon M.
85. Pędzel do golenia
86. Pociągiciel skórzany
87. Podkówki do obuwia
88. Poduszki do stempli do cechów.
89. Pudełka ochronne na materiały naprawkowe
90. Prasownice nieckowe
91. Przecinak do metali
92. Prześcieradło fryz. o wym. 120x80
93. Prześcieradło fryz. o wym. 100x60
94. Proszek do czyszczenia zębów
95. Rozpylacz do azotoku
96. Skóra podeszwowa (krupon)
97. Skóra juchtowa
98. Smar do obuwia
99. Serwetka fryz. o wym. 60x30
100. Serwetka fryz. o wym. 60x40
101. Smoła szewska
102. Stemple do cechowania kompl.
103. Soda krystaliczna
104. Sznur do wieszania bielizny
105. Sznur do żelazek
106. Stojak szewski wysoki
107. Śrubokręt jednostronny
108. Szczecina stalowa
109. Szczotka do czyszczenia maszyn pralniczych
110. Szczypce uniwersalne szewskie
111. Szczotka do czyszczenia ubrań
112. Szczotka do czyszczenia obuwia
113. Szczoteczka do czyszczenia zębów
114. Szpilarczyk szewski

115. Sprzączki do spodni
116. Szydło proste
117. Szydło krzywe
118. Sznurowadła skórzane
119. Sznurowadła bawełniane
120. Tarnik prosty
121. Tarnik łyżkowy
122. Tary do prania
123. Tasiemka bawełniana
124. Trzonek do szydeł
125. Trzonek do szpileczki
126. Trójnóg szewski
122. Tusz do cechowania
128. Wagi dziesiętne wraz z kompletem odważników
129. Wagi stołowe wraz z kompletem odważników
130. Wirówki o pojemności 70 kg.
131. Wirówki o pojemności 50 kg.
132. Wirówki o pojemności 35 kg.
133. Wirówki o pojemności 30 kg.
134. Woreczki baw. na szczotki
135. Wosk szewski
136. Wózki magazynowe
137. Zasiakacz do oczek
138. Żelówki skórzane
139. Żelazko bieliźniane
140. Żelazko krawieckie

**11) Maszyny biurowe, materiały piśmienne, kancelaryjne, instrumenty muzyczne oraz sprzęt pomocniczy dla orkiestr**

**a) maszyny do pisania z czcionkami polskimi**

1. Maszyny do pisania z wałkiem długości 62 cm (długi)
2. Maszyny do pisania z wałkiem długości od 45—47 cm. (średnie)
3. Maszyny do pisania z wałkiem długości 32 cm. (krótki)
4. Maszyny do pisania z wałkiem długości 24 cm. (krótki)
5. Maszyny do pisania walizkowe (portable)

**b) maszyny do pisania z czcionkami rosyjskimi**

6. Maszyny do pisania z wałkiem dł. 62 cm.
7. Maszyny do pisania z wałkiem dł. 45—47 cm.
8. Maszyny do pisania z wałkiem dł. 32 cm.
9. Maszyny do pisania z wałkiem dł. 24 cm.
10. Maszyny do pisania walizkowe

c) maszyny do liczenia

11. Arytmometr ręczny
12. Arytmometr 4 działań, elektryczny pełny automat (bilansówka)
13. Arytmometr 4 dzielny, elektr. półautomat (bilansówka)
14. Sumator dwudzielny ręczny
15. Sumator dwudzielny elektryczny

d) powielacze

16. Powielacze ręczne na matryce białkowe
17. Powielacze elektryczne na matryce białkowe
18. Powielacze płaskie na matryce białkowe
19. Powielacze ręczne spirytusowe
20. Powielacze elektryczne spirytusowe
21. Maszyny elektryczne do niszczenia papieru

e) materiały piśmienne i kancelaryjne

22. Atrament (czarny — niebieski)
23. Atrament czerwony
24. Bibuła atramentowa
25. Bloki z makulatury
26. Brulion w kratkę
27. Dziurkacz biurowy
28. Gumka ołówkowa
29. Gumka kreślarska
30. Gumka maszynowa
31. Ekierki celulooidowe z podz. 45°
32. Ekierki celulooidowe z podz. 30°
33. Koperta biurowa 114x162
34. Koperta biurowa 162x228
35. Koperta biurowa 228x324
36. Koperta listowa
37. Kalka ołówkowa niebieska f A3
38. Kalka maszynowa f A4
39. Kalka kreślarska
40. Kalka hektograficzna
41. Karton kl. VII 220—250 g/m<sup>2</sup> (różne kolory)
42. Klej roślinny
43. Lak
44. Linie drewniane 50 cm.
45. Liczydło
46. Linia biurowa celuloidowa

47. Matryce białkowe do powielaczy
48. Nożyce biurowe
49. Obsadka z ukrytym uchwytem
50. Obsadka do pióra do tuszu
51. Ołówek graficzny zwykły
52. Ołówek kolorowy
53. Ołówek kredowy czarny pocztowy
54. Ołówek kredowy czerwony pocztowy
55. Ołówek kredowy niebieski pocztowy
56. Ołówek kredowy brązowy pocztowy
57. Ołówek kredowy zielony pocztowy
58. Ołówek atramentowy czarny
59. Ołówek atramentowy czerwony
60. Ołówek grafitowy H.B.
61. Ołówek grafitowy 2 B
62. Ołówek grafitowy B.
63. Ołówek grafitowy 4 H
64. Ołówek grafitowy 2 H
65. Papier piśm. kanc. kl. V 70 g/m<sup>2</sup> f A3
66. Papier piśm. kanc. kl. V 70 g/m<sup>2</sup> f A4
67. Papier piśmienny kl. VII f. A1
68. Papier piśmienny kl. V f. A1
69. Papier piśmienny kl. III f. A3
70. Papier afiszowy
71. Papier listowy w linie
72. Papier milimetry w blokach
73. Papier dwustronnie kredowany
74. Papier piśm. kl. V 70 g/m<sup>2</sup> f. A3
75. Papier piśmienny kl. V 70 g/m<sup>2</sup> f. A4
76. Papier piśmienny kl. V 70 g/m<sup>2</sup> f. A3 (kratka)
77. Papier piśmienny kl. V 70 g/m<sup>2</sup> f. A3 (linia)
78. Papier piśmienny kl. VII 60 g/m<sup>2</sup> f. A3
79. Papier piśm. kl. VII 60 g/m<sup>2</sup> f. A4
80. Papier maszynowy półklejony kl. V 60 g/m<sup>2</sup> f. A3
81. Papier maszynowy półklejony kl. V 60 g/m<sup>2</sup> f. A4
82. Papier piśmienny kl. V pelur f. A4
83. Papier piśm. b/d. kl. III pelur f. A4
84. Papier pakowy
85. Bibułka przebitkowa f. A4
86. Kartony
87. Piórka do tuszu
88. Pióra redis 0,5 mm.
89. Pióra redis 0,75 mm.

90. Pióra redis 1 mm.
91. Pióra redis 1,25 mm.
92. Pióra redis 1,5 mm.
93. Pióra redis 1,75 mm.
94. Pióra redis 2 mm.
95. Pióra redis 2,25 mm.
96. Pióra redis 2,75 mm.
97. Pióra redis 3 mm.
98. Plastelina
99. Pluskiewki
100. Poduszki do stempli
101. Przykładnica
102. Rysownica
103. Stalówki zwykłe
104. Spinacze druciane
105. Szczotka do czyszczenia maszyn biurowych
106. Spirytus denaturowany
107. Farba do powielaczy białkowych
108. Taśma maszynowa
109. Temperówki tekturowe
110. Tusz kreślarski czarny
111. Tusz kreślarski czerwony
112. Tusz kreślarski niebieski
113. Tusz kreślarski zielony
114. Tusz do stempli fioletowy

**f) instrumenty muzyczne oraz sprzęt pomocniczy  
dla orkiestr wojskowych**

115. Flet mały (Piccolo)
116. Flet duży
117. Klarnety „ES“
118. Klarnety „B“
119. Oboje
120. Fagoty
121. Kornety
122. Tenory
123. Barytony
124. Trąby „B“
125. Rogi „F“
126. Trąby „Es“
127. Puzony
128. Basy
129. Bębny duże

130. Bębny małe
131. Talerze (czynele)
132. Laski tambormajora
133. Pulciki dla instrumentów
134. Składane żelazne pułty
135. Podstawa żelazna pod bębniem
136. Pas skórzany do małego bębna
137. Pokrowce na instrumenty (brezentowe)
138. Szczotki do czyszczenia instr.
139. Przytrzymywacze do nut
140. Lirki metalowe
141. Łapki pod naramienniki
142. Sygnałówki
143. Torby marszówki

### III. DZIAŁ SPORTOWY

#### 1) Ubiory sportowe ogólne

1. Koszulka trykotowa wycięta (gimnastyczna)
2. Koszulka wełniana wycięta
3. Koszulka trykotowa z półrękawkiem
4. Koszulka wełniana z półrękawkiem
5. Koszulka satynowa damska
6. Koszulka flanelowa męska
7. Koszula płócienna (biała sędziowska)
8. Spodenki wełniane
9. Spodenki trykotowe
10. Spodenki płócienne
11. Spodnie płócienne długie białe
12. Szorty damskie
13. Ubrania treningowe wełniane
14. Ubrania treningowe bawełniane
15. Kombinezony
16. Wiatrówka
17. Swetr golf wełniany
18. Swetr golf bawełniany
19. Pulower wełniany
20. Skarpety wełniane
21. Skarpety bawełniane
22. Pilotka płócienna
23. Pilotka skórzana
24. Płaszcz dla bokserów i atletów
25. Płaszcz kąpielowy

26. Ręcznik kąpielowy
27. Bandaż elastyczny
28. Nakolannik elastyczny
29. Nakostnik elastyczny
30. Nałokietnik elastyczny
31. Nadgarstnik skórzany
32. Suspensorium lekarskie
33. Pantofle skórzane gimnastyczne męskie
34. Pantofle skórzane gimnastyczne damskie
35. Pantofle parciane męskie
36. Pantofle parciane damskie
37. Tenisówki męskie
38. Tenisówki damskie
39. Trampki męskie
40. Trampki damskie

## 2) Sprzęt sportowy różny

41. Czasomierz z dokładnością 1/10 sekundy
42. Czasomierz z dokładnością 2/10 sekundy
43. Czasomierz z podwójną wskazówką
44. Czasomierz automobilowy (3 sek. z podz. na 100-tne)
45. Taśma stalowa miernicza 30 m.
46. Taśma stalowa miernicza 50 m.
47. Taśma stalowa miernicza 100 m.
48. Numery startowe
49. Chorągiewki boiskowe
50. Gwizdek wielotonowy
51. Gwizdek jednotonowy
52. Emblematy klubowe
53. Waga lekarska
54. Walec lekki do ugniatań
55. Walec ciężki do ugniatań
56. Znacznik do oznaczania boisk na kredę-bębem
57. Wąż gumowy

## 3) Sprzęt gimnastyczny

58. Drabinka przyścienna podwójna
59. Drabinka przyścienna pojedyncza
60. Drabina gimnastyczna długa
61. Drabina sznurowa
62. Drażek gimnastyczny (prężnik)
63. Poręcze gimnastyczne (przenośne)

64. Żerdzie zapasowe do poręczy (przenośnych)
65. Żerdzie zapasowe do poręczy typu polowego
66. Wózek do poręczy gimnastycznych
67. Koń gimnastyczny kryty skórą
68. Koń gimnastyczny kryty brezentem
69. Kozioł gimnastyczny kryty skórą
70. Kozioł gimnastyczny kryty brezentem
71. Skrzynia gimnastyczna kryta skórą
72. Skrzynia gimnastyczna kryta brezentem
73. Ławka gimnastyczna
74. Stół gimnastyczny
75. Maczuga gimnastyczna
76. Równoważnia przenośna
77. Tram kompletny do sali gimnastycznej
78. Odskoknia sprężynowa
79. Odskoknia twarda
80. Odskoknia twarda regulowana
81. Krata do przepłotów
82. Kije gimnastyczne
83. Trapez gimnastyczny na linach
84. Kółka gimnastyczne na linach
85. Kółka gimnastyczne z aparatem spustowym
86. Lina do wspinania z kauszą
87. Żerdź do wspinania z uchem
88. Materace gimnastyczne kryte skórą
89. Materace gimnastyczne kryte brezentem
90. Chodnik gimnastyczny (gumowy)
91. Piłka lekarska 2 kg.
92. Piłka lekarska 3 kg.
93. Piłka lekarska 4 kg.
94. Spodnie gimn. weł. długie białe (wąskie z szelkami)
- 94a. Pantofle gimnastyczne skórzane białe (wyczynowe)

#### 4) Sprzęt lekkoatletyczny

95. Dysk wyczynowy drewniany 1 kg. (importowany)
96. Dysk wyczynowy drewniany 2 kg (importowany)
97. Dysk drewniany 1 kg.
98. Dysk drewniany 1,5 kg.
99. Dysk drewniany 2 kg.
100. Dysk metalowy 1 kg.
101. Dysk metalowy 2 kg.
102. Oszczep wyczynowy sklejanya 600 g (importowany)
103. Oszczep wyczynowy sklejanya 800 g (importowany)

104. Oszczep drewniany 600 g.
105. Oszczep drewniany 800 g.
106. Oszczep metalowy 600 g.
107. Oszczep metalowy 800 g.
108. Kula wyczynowa do rzutów 5 kg (mosiężna)
109. Kula wyczynowa do rzutów 7,25 kg. (mosiężna)
110. Kula do rzutów 2,5 kg.
111. Kula do rzutów 4 kg.
112. Kula do rzutów 5 kg.
113. Kula do rzutów 7,25 kg.
114. Granat styliskowy 500 g.
115. Granat styliskowy 700 g.
116. Młot do rzutów 5 kg. z uchwytem
117. Młot do rzutów 7,25 kg. z uchwytem
118. Drut z uchwytem do młota
119. Piłka uszata 1,5 kg.
120. Piłka uszata 2 kg.
121. Blok startowy drewniany
122. Blok startowy metalowy
123. Koło żelazne do pchnięć kulą
124. Koło żelazne do rzutów dyskiem
125. Próg do pchnięć kulą
126. Próg do rzutów oszczepem
127. Klatka ochronna do rzutów młotem
128. Płotek do biegów metalowy (uniwersalny)
129. Płotek do biegów drewniany
130. Pałeczka sztafetowa
131. Stojaki do skoków wzwyż
132. Stojaki do skoków o tyczce
133. Stojaki uniwersalne do skoków
134. Poprzeczka do skoków wzwyż
135. Skrzynka do skoków o tyczce
136. Łata do mierzenia wysokości
137. Tyczka do skoków bambusowa 3 m.
138. Tyczka do skoków bambusowa 4 m
139. Tyczka do skoków bambusowa 5 m.
140. Tyczka do skoków metalowa 4 m.
141. Tyczka do skoków metalowa 5 m.
142. Widelki do zakładania poprzeczki
143. Oznaczniki do rzutów
144. Oznaczniki pomocnicze
145. Tabliczki okrążeniowe
146. Schodki dla sędziów

- 147. Łopatka startowa
- 148. Pistolet startowy
- 149. Naboje do pistoletu startowego
- 150. Rękawica ochronna do rzutów młotem
- 151. Pantofle kolczatki do biegów średnich męskie
- 152. Pantofle kolczatki do biegów średnich damskie
- 153. Pantofle kolczatki do biegów krótkich męskie
- 154. Pantofle kolczatki do biegów krótkich damskie
- 155. Pantofle kolczatki do skoków męskie
- 156. Pantofle kolczatki do skoków damskie
- 157. Pantofle kolczatki do rzutów męskie
- 158. Pantofle kolczatki do rzutów damskie

### 5) Atletyka

- 159. Płytolasta ciężko - atletyczna z talerzami
- 160. Ciężar z uchwytem — 17 kg.
- 161. Ciężar z uchwytem — 25 kg.
- 162. Ciężar z uchwytem — 32,5 kg.
- 163. Ciężar do ćwiczeń nóg (ciężkoatletyczny)
- 164. Ekspandor sprężynowy (4 sprężyny)
- 165. Piłka lanka do ćwiczeń dłoni
- 166. Lina do przeciągania 25 m.
- 167. Pomost do dźwigania ciężarów
- 168. Podium do zapasów
- 169. Mata zapaśnicza 4 częściowa
- 170. Kostium zapaśniczy wełniany
- 171. Pas ochronny ciężkoatletyczny
- 172. Buciki zapaśnicze skórzane

### 6) Szermierka

- 173. Karabin szermierczy
- 174. Szabla szermiercza
- 175. Szpada model belgijski
- 176. Szpada model francuski
- 177. Szpada model sanmalato
- 178. Szpada elektryczna model belgijski
- 179. Szpada elektryczna model francuski
- 180. Szpada elektryczna model sanmalato
- 181. Floret model francuski
- 182. Floret model belgijski
- 183. Floret model włoski
- 184. Klinga zapasowa do szabli szermierczej

185. Klinga zapasowa do szpady francuskiej
186. Klinga zapasowa do szpady belgijskiej
187. Klinga zapasowa do szpady elektrycznej model franc.
188. Klinga zapasowa do szpady elektrycznej model belg.
189. Klinga zapasowa do floretu model belgijski
190. Klinga zapasowa do floretu model francuski
191. Klinga zapasowa do floretu model włoski
192. Kolce do szpady zwykłej
193. Kolce do szpady elektrycznej
194. Nakrętka floretowa belgijska
195. Nakrętka szablowa
196. Ochraniacz na kolec szpady elektrycznej
197. Przewód rękawowy do szpady elektrycznej
198. Kontakt do przewodu rękawowego
199. Gniazdo do szpady elektrycznej
200. Pałka szermiercza
201. Aparat elektryczny do sędziowania szpady
202. Pomost na planszę szermierczą
203. Plansza szermiercza izolowana
204. Stojak na broń szermierczą
205. Worek na sprzęt szermierczy
206. Manekin
207. Maską szermiercza uniwersalna
208. Maską szermiercza do kb.
209. Maską szermiercza floretowa
210. Rękawice szermiercze karabinowe
211. Rękawice szermiercze szablowe
212. Rękawice szermiercze floretowe
213. Rękawice trenerskie szablowe
214. Pantofle szermiercze męskie
215. Pantofle szermiercze damskie
216. Nałokietnik szermierczy
217. Bluza szermiercza biała męska
218. Bluza szermiercza biała damska
219. Bluza szpadowa biała męska
220. Bluza szermiercza trenerska (pikowana)
221. Spodnie szermiercze białe męskie
222. Spodnie szermiercze białe damskie
223. Spodnie szpadowe białe męskie (krótkie)
224. Pończochy białe szermiercze (podkolanka)
225. Ochraniacz rękawowy szpadowy (brezentowy)
226. Plastron do walki karabinem

### 7) Boks

- 227. Ring bokszerski przenośny (bez maty)
- 228. Ring bokszerski stały (bez maty)
- 229. Worek bokszerski skórzany
- 230. Worek bokszerski brezentowy
- 231. Piłka bokszerska dwukońcowa (skórzana)
- 232. Piłka gruszkowa pod daszek (bez dętki)
- 233. Piłka kukurydzianka
- 234. Piłka punktowa bokszerska (skórzana)
- 235. Dętka do piłki gruszkowej
- 236. Daszek do piłki gruszkowej
- 237. Maska ochronna bokszerska (hełm)
- 238. Filc pod matę 6x6 m.
- 239. Mata brezentowa ringowa 7x7 m.
- 240. Skakanka
- 241. Gong bokszerski
- 242. Rękawice bokszerskie 2 unc.
- 243. Rękawice bokszerskie 8 unc.
- 244. Rękawice bokszerskie 10 unc.
- 245. Rękawice bokszerskie 12 unc.
- 246. Rękawice bokszerskie 14 unc.
- 247. Rękawice bokszerskie 16 unc.
- 248. Buciki bokszerskie skórzane
- 249. Bandaż elastyczny bokszerski (400 cm x 5 cm)

### 8) Tenis

- 250. Rakieta tenisowa turniejowa (rama)
- 251. Rakieta tenisowa turniejowa z naciągiem
- 252. Rakieta tenisowa (rama)
- 253. Rakieta tenisowa z naciągiem
- 254. Naciągi do rakiet tenisowych jelitowe
- 255. Naciągi do rakiet tenisowych nylonowe
- 256. Naciągi do rakiet tenisowych stylonowe
- 257. Prasa drewniana na rakiety tenisową
- 258. Prasa metalowa na rakiety tenisową
- 259. Pokrowiec na rakiety
- 260. Piłka tenisowa
- 261. Piłka tenisowa w hermetycznym pudełku
- 262. Siatka do tenisa
- 263. Aparat do naciągania siatki tenisowej
- 264. Regulator do siatki tenisowej
- 265. Krzesło sędziowskie (wysokie)

- 266. Spodnie tenisowe wełniane długie (białe)
- 267. Spodnie tenisowe wełniane krótkie (białe)
- 268. Spódniczka tenisowa biała
- 269. Koszulka tenisowa wełniana z półrękawkiem
- 270. Koszulka tenisowa bawełniana z półrękawkiem
- 271. Koszulka tenisowa wełniana z długim rękawem
- 272. Koszulka tenisowa bawełniana z długim rękawem
- 273. Skarpety tenisowe wełniane (białe)
- 274. Skarpety tenisowe bawełniane (białe)

### 9) Gry zespołowe

- 275. Piłka nożna 18 części (bez dętki)
- 276. Piłka nożna z dętką (węgierska)
- 277. Piłka do siatkówki bez dętki
- 278. Piłka do siatkówki z dętką (węgierska)
- 279. Piłka do koszykówki bez dętki
- 280. Piłka do koszykówki z dętką (węgierska)
- 281. Piłka do szczypiorniaka bez dętki
- 282. Piłka palantowa skórkowa
- 283. Dętka do piłki nr. 3
- 284. Dętka do piłki nr. 4
- 285. Dętka do piłki nr. 5
- 286. Dętka do piłki nr. 6
- 287. Siatka do siatkówki turniejowa z linką stalową
- 288. Siatka do siatkówki zwykła
- 289. Siatka do kosza
- 290. Siatka do bramek piłkarskich
- 291. Tablice do kosza
- 292. Stojaki do koszykówki z tablicami
- 293. Obręcz do kosza
- 294. Kij do palanta
- 295. Pompka do piłek
- 296. Igła do pompowania piłek węgierskich
- 297. Szydło do sznurowania piłek
- 298. Buty piłkarskie
- 299. Buty do szczypiorniaka
- 300. Spodenki piłkarskie płócienne
- 301. Spodenki bramkarskie watowane
- 302. Koszulka piłkarska trykotowa wełniana
- 303. Koszulka piłkarska trykotowa bawełniana
- 304. Koszulka piłkarska płócienna
- 305. Getry piłkarskie
- 306. Nałokietniki bramkarskie

- 307. Nakolanniki bramkarskie
- 308. Ochraniacze (napiszczelniki)

### 10) Kolarstwo

- 309. Rower wyścigowy torowy
- 310. Rower wyścigowy szosowy
- 311. Rower sportowy (półwyścigowy)
- 312. Rower turystyczny męski
- 313. Rower turystyczny damski
- 314. Rama zapasowa wyścigowa szosowa
- 315. Widełki zapasowe do roweru wyścigowego szosowego
- 316. Widełki zapasowe do roweru wyścigowego torowego
- 317. Widełki zapasowe do roweru sportowego (półwyścig.)
- 318. Kierownica wyścigowa (zapasowa)
- 319. Koło zapasowe wyścigowe przednie bez ogumienia
- 320. Koło zapasowe wyścig. szosowe tylne bez ogumienia
- 321. Koło zapasowe sportowe tylne bez ogumienia
- 322. Koło zapasowe sportowe przednie bez ogumienia
- 323. Łańcuch zapasowy torowy
- 324. Łańcuch zapasowy szosowy
- 325. Łańcuch zapasowy sportowy
- 326. Mechanizm korbowy wyścigowy (zapasowy)
- 327. Przerzutka tylna szosowa
- 328. Przerzutka tylna sportowa (zapasowa)
- 329. Przerzutka na przekładnicę (zapasowa)
- 330. Tryby poczwórne szosowe (zapasowe)
- 331. Tryby poczwórne sportowe (zapasowe)
- 332. Pedałы zapasowe z noskami i paskami torowe
- 333. Pedałы zapasowe z noskami i paskami szosowe
- 334. Pedałы zapasowe z noskami i paskami sportowe
- 335. Hamulec przedni wyścigowy (zapasowy)
- 336. Piasta tylna torowa (zapasowa)
- 337. Piasta tylna szosowa (zapasowa)
- 338. Piasta przednia wyścigowa (zapasowa)
- 339. Linka hamulcowa przednia (zapasowa)
- 340. Linka hamulcowa tylna (zapasowa)
- 341. Komplet sterowy zapasowy do roweru torowego
- 342. Komplet sterowy zapasowy do roweru szosowego
- 343. Komplet sterowy zapasowy do roweru sportowego
- 344. Opona rowerowa wyścigowa szosowa (zapasowa)
- 345. Opona rowerowa wyścigowa torowa (zapasowa)
- 346. Opona rowerowa sportowa (zapasowa)
- 347. Dętka rowerowa sportowa (zapasowa)

- 348. Pompka wyścigowa
- 349. Bidony z koszykiem
- 350. Numery startowe kolarskie na ceracie
- 351. Koszulka kolarska wełniana z kieszonkami
- 352. Koszulka kolarska jedwabna torowa
- 353. Spodenki kolarskie wełniane
- 354. Spodenki kolarskie wełniane z irchą
- 355. Pantofle kolarskie
- 356. Rękawiczki kolarskie (bez palców) ,
- 357. Hełm kolarski
- 358. Czapeczka kolarska z daszkiem
- 359. Okulary kolarskie

### 11) Sport motorowy

- 360. Motocykl „Iż. 49“ 350 cm<sup>3</sup>
- 361. Motocykl „Iż. mod. S“ 350 cm<sup>3</sup>
- 362. Motocykl „Jawa“ mod. B. (rajdowy) 250 cm<sup>3</sup>
- 363. Motocykl „Jawa“ (rajdowy) 350 cm<sup>3</sup>
- 364. Motocykl „Jawa OHC-Tuin“ 500 cm<sup>3</sup>
- 365. Motocykl „Jawa“ 250 cm<sup>3</sup>
- 366. Motocykl „Jawa“ 350 cm<sup>3</sup>
- 367. Motocykl „Jawa“ 500 cm<sup>3</sup>
- 368. Motocykl „SHL“ 125 cm<sup>3</sup>
- 369. Motocykl „SHL“ (rajdowy) 125 cm<sup>3</sup>
- 370. Motocykl „BMW“ mod. R-34 350 cm<sup>3</sup>
- 371. Motocykl „Grand Prix Triumph“ 500 cm<sup>3</sup>
- 372. Motocykl „Excelcior Japp“ (żuźłowy) 500 cm<sup>3</sup>
- 373. Opony terenowe
- 374. Opony wyścigowe
- 375. Spodnie motocyklowe skórzane
- 376. Kurtka motocyklowa skórzana
- 377. Rękawice motocyklowe długie skórzane
- 378. Buty motocyklowe długie sznurowane
- 379. Hełm motocyklowy korkowo-skórzany
- 380. Pas motocyklowy szeroki
- 381. Okulary motocyklowe

### 12) Sporty wodne

- 382. Jola kl. „O“ (olimpijka) o powierz. 11,34 m<sup>2</sup> żagla
- 383. Jola kl. „H“ (szkol.-turyst.) o powierz. 15 m<sup>2</sup> żagla
- 384. Jola kl. „M“ (2 osób) o powierz. 8,34 m<sup>2</sup> żagla
- 385. Jola „E“ o powierzchni żagla 20 m<sup>2</sup>

386. Jola kl. „B“ 8 m<sup>2</sup> żagla
387. Jola kl. „K“ 15 m<sup>2</sup>
388. Jola kl. „PZ-12“ 12 m<sup>2</sup> żagla
389. Jacht kilowy typ „konik“ 40 m<sup>2</sup> żagla
390. Jacht kilowy kl. „Star“ 26 m<sup>2</sup> żagla
391. Łódź szkolna kl. „C“ kabinowa 25 m<sup>2</sup> żagla
392. Łódź klepkowa turystyczna „dwójka“ (podwójna)
393. Łódź klepkowa „jedyńska“ (hamburka)
394. Łódź klepkowa „czwórka“ turystyczna
395. Łódź klepkowa „ósemka“ (podwójna)
396. Łódź klepkowa „ósemka“ półwyścigowa
397. Łódź klepkowa „czwórka“ półwyścigowa
398. Łódź klepkowa „dwójka“ podwójna
399. Łódź klepkowa „jedyńska“
400. Łódź wyścigowa „czwórka“ ze sternikiem
401. Łódź wyścigowa „czwórka“ bez sternika
402. Łódź wyścigowa „dwójka“ ze sternikiem
403. Łódź wyścigowa „dwójka“ bez sternika
404. Łódź wyścigowa „dwójka“ podwójna
405. Łódź wyścigowa „jedyńska“
406. Bąk typ „BK“ szkoleniowy (wiosłowo-żaglowy)
407. Łódź motorowa z silnikiem stałym
408. Łódź motorowa z silnikiem przyczepnym 250 cm<sup>3</sup>
409. Łódź motorowa z silnikiem przyczepnym 350 cm<sup>3</sup>
410. Łódź motorowa z silnikiem przyczepnym 500 cm<sup>3</sup>
411. Łódź motorowa z silnikiem przyczepnym 1000 cm<sup>3</sup>
412. Łódź „psychówka“
413. Ślizg lodowy „Bojer“ — 12 m<sup>2</sup> żagla
414. Ślizg lodowy „Bojer“ — 15 m<sup>2</sup> żagla
415. Kajak typ „P-36“ wiosłowo-żaglowy
416. Kajak „jedyńska“ turystyczny
417. Kajak „dwójka“ turystyczny
418. Kajak „jedyńska“ wyścigowy
419. Kajak „dwójka“ wyścigowy
420. Kajak „czwórka“ wyścigowy
421. Składak gumowy „jedyńska“ wyścigowy
422. Składak gumowy „dwójka“ wyścigowy
423. Wiosła długie
424. Wiosła krótkie
425. Wiosła kopystne (kanadyjskie)
426. Wiosła kajakowe dwupiórkowe (składane)
427. Wiosła kajakowe dwupiórkowe
428. Pierścienie do wiosel

429. Dulka do wiosł długich
430. Dulka do wiosł krótkich
431. Stery kajakowe (drewniane)
432. Żagle zapasowe do Jol. — do 15 m<sup>2</sup> żagla
433. Żagle zapasowe do Jol. — powyżej 15 m<sup>2</sup> żagla
434. Liny baweł. plec. na sztory o średn. 10 — 15 mm
435. Liny konopne o średn. 10—12 mm
436. Obijacze obszywane
437. Wózki siedzeniowe do łodzi wioślarskich
438. Bloczki z policzkami drewnianymi
439. Szekle małe
440. Szekle średnie
441. Szekle duże
442. Wiadro brezentowe
443. Kotwica 6 — 8 kg.
444. Szufła drewniana (czerpak)
445. Bosak
446. Piłka wodna
447. Bramka do piłki wodnej
448. Siatka do bramki i piłki wodnej
449. Linka torowa z pływakiem
450. Deska treningowa
451. Koło ratunkowe
452. Pasy ratunkowe
453. Manekin do nauki ratowania
454. Kostium pływacki damski płócienny
455. Kostium pływacki męski wełniany
456. Kostium pływacki damski wełniany
457. Slipy i czepek płócienne komplet (w kolorach)
458. Slipy pływackie płócienne
459. Czepek kąpielowy płócienny
460. Czepek kąpielowy gumowy
461. Buty wysokie rybackie
462. Sztormowe spodnie żeglarskie (nieprzemakalne)
463. Sztormowa kurtka żeglarska (nieprzemakalna)
464. Sztormowa czapka żeglarska (nieprzemakalna)

### 13) Łyżwiarstwo i hokej

465. Łyżwy wyczynowe do jazdy szybkiej (importow.)
466. Łyżwy do jazdy szybkiej
467. Łyżwy wyczynowe do jazdy figurowej (import.)
468. Łyżwy popularne do jazdy figurowej
469. Łyżwy popularne na łapki z korbą

470. Łyżwy popularne na blaszki w obcasie
471. Łyżwy hokejowe dla bramkarza
472. Łyżwy hokejowe dla gracza
473. Blaszki do obcasów
474. Korbki do łyżew
475. Ochraniacze na łyżwy do jazdy szybkiej
476. Ochraniacze na łyżwy do jazdy figurowej
477. Ochraniacze na łyżwy hokejowe
478. Kij hokejowy dla bramkarza
479. Kij hokejowy dla gracza
480. Krążek hokejowy
481. Bramki do hokeja na lodzie
482. Buty łyżwiarskie popularne męskie
483. Buty łyżwiarskie popularne damskie
484. Buty do jazdy szybkiej męskie
485. Buty do jazdy szybkiej damskie
486. Buty do jazdy figurowej męskie
487. Buty do jazdy figurowej damskie
488. Buty do hokeja na lodzie
489. Spodnie łyżwiarskie męskie z mankietami wełn.
490. Spodnie łyżwiarskie damskie z mankietami wełn.
491. Rajtuzy do jazdy szybkiej wełniane
492. Rajtuzy do jazdy szybkiej bawełniane
493. Sukienka łyżwiarska z reformami
494. Spodenki hokejowe dla gracza
495. Spodnie hokejowe dla bramkarza
496. Swetr wełniany hokejowy (długi)
497. Kamizelka hokejowa dla gracza
498. Rękawice hokejowe dla gracza
499. Rękawice hokejowe dla bramkarza
500. Pończochy łyżwiarskie damskie (długie) jedwab.
501. Pończochy łyżwiarskie damskie (długie) wełniane
502. Pończochy wełniane hokejowe
503. Pończochy bawełniane hokejowe
504. Nałokietniki hokejowe
505. Nagolenniki hokejowe
506. Ochraniacze na buty dla bramkarza
507. Hełm skórzany hokejowy
508. Wkładki do spodni hokejowych dla bramkarza
509. Parkany bramkarskie
510. Plastron hokejowy bramkarza
511. Ochrona krocza aluminiowa (suspensorium)
512. Suspensorium do jazdy szybkiej

- 513. Paski do łyżew skórzane
- 514. Maszynka do ostrzenia łyżew

#### 14) Narciarstwo

- 515. Narty popularno-turystyczne jesionowe
- 516. Narty popularno-turystyczne klejonki
- 517. Narty popularno-turystyczne brzozowe
- 518. Narty zjazdowe hikorowe
- 519. Narty zjazdowe klejonki z spodem hikorowym
- 520. Narty zjazdowe jesionowe
- 521. Narty biegowe hikorowe
- 522. Narty biegowe klejonki
- 523. Narty biegowe brzozowe
- 524. Narty skokowe hikorowe
- 525. Narty skokowe jesionowe
- 526. Kijki narciarskie leszczynowe
- 527. Kijki narciarskie tonkinowe
- 528. Kijki narciarskie metalowe
- 529. Talerzyki do kijków narciarskich (zapasowe)
- 530. Paski do nart skórzane
- 531. Dziób aluminiowy do nart
- 532. Chlebak narciarski
- 533. Grot do kijków narciarskich z nasadą (zapasowy)
- 534. Więźby do nart paskowe
- 535. Więźby do nart długo-rzemienne „Lengrimeny“
- 536. Więźby do nart „Kandahar“
- 537. Więźby biegowe do nart „Mysie łapki“
- 538. Linka zapasowa do więźb „Kandahar“
- 539. Dźwignia przednia do więźb „Kandahar“ (zapas.)
- 540. Zaczepy boczne do więźb „Kandahar“ (zapasowe)
- 541. Prawidła do butów narciarskich
- 542. Bobslej 2 osobowy
- 543. Saneczki popularne 1 osobowe
- 544. Saneczki popularne 2 osobowe
- 545. Buty narciarskie popularne męskie
- 546. Buty narciarskie popularne damskie
- 547. Buty narciarskie zjazdowe męskie
- 547a. Buty narciarskie biegowe męskie
- 548. Buty narciarskie zjazdowe damskie
- 549. Buty narciarskie biegowe damskie
- 550. Buty narciarskie skokowe męskie
- 551. Kurtka narciarska wełniana męska

- 552. Kurtka narciarska bawełniana męska
- 553. Kurtka narciarska wełniana damska
- 554. Kurtka narciarska bawełniana damska
- 555. Spodnie narciarskie męskie wełniane
- 556. Spodnie narciarskie męskie bawełniane
- 557. Spodnie narciarskie damskie wełniane
- 558. Spodnie narciarskie damskie bawełniane
- 559. Skafander narciarski
- 560. Rękawice narciarskie wełniane
- 561. Rękawice narciarskie brezentowe
- 562. Czapka narciarska
- 563. Nauszniki wełniane
- 564. Okulary narciarskie
- 565. Skarpety narciarskie wełniane grube

### 15) Łucznictwo

- 566. Łuk zwodniczy klejony
- 567. Łuk popularny
- 568. Łuk metalowy (wyczynowy)
- 569. Strzała zawodnicza (klejona)
- 570. Strzała popularna
- 571. Strzała metalowa (wyczynowa)
- 572. Cięciwa zapasowa (roślinna)
- 573. Cięciwa zapasowa metalowa
- 574. Grot zapasowy do strzał drewnianych
- 575. Stojak do tarcz łuczniczych
- 576. Mata słomiana pod tarcze łucznicze
- 577. Tarcza papier. łucznicza 10 pierśc. śred. 60 cm
- 578. Tarcza papier. łucznicza 10 pierśc. śred. 80 cm
- 579. Tarcza papier. łucznicza 10 pierśc. śred. 122 cm
- 580. Tarcza papier. łucznicza 5 pierśc. śred. 122 cm
- 581. Kołczan z pasem (skórzany)
- 582. Mankiet ochronny łuczniczy (skórzany)
- 583. Rękawiczka i skórka napalcowa łucznicza
- 584. Walizka na sprzęt łuczniczy

### 16) Strzelnictwo stendowe

- 585. Dubeltówka stendowa (gołębiarka) kal. 12
- 586. Maszyny do rzutków
- 587. Futerał skórzany na broń myśliwską
- 588. Futerał brezentowy na broń myśliwską
- 589. Stojak stendowy
- 590. Wyszka sędziowska

### 17) Turystyka i sport wysokogórski

591. Namiot dwuosobowy
592. Namiot dwuosobowy domkowy
593. Namiot taterniczy nylonowy
594. Namiot drużynowy
595. Płachta namiotowa
596. Daszek ochronny namiotowy
597. Lina taternicza asekuracyjna 35 m.
598. Lina taternicza zjazdowa 70 m.
599. Toporek turystyczny
600. Czekan taterniczy
601. Młotek skalny
602. Karabinek do liny taterniczej
603. Hak skalny
604. Śpiwór
605. Plecak turystyczny
606. Chlebak turystyczny
607. Buty turystyczne górskie damskie
608. Buty turystyczne górskie męskie
609. Peleryna impregnowana turystyczna
610. Maszyny do rzutków wielokierunkowe
611. Piłka uszala 1 kg.

### IV. DZIAŁ, M. P. S.

#### Materiały, sprzęt i urządzenia MPS

##### A. Paliwa, oleje, smary i płyny specjalne

1. Benzyna lotnicza B-100/130
2. „ „ B-95/130
3. „ „ B-95/130 nieetylowana
4. „ „ B-95/115
5. „ „ B-95/115 nieetylowana
6. „ „ B-92/120
7. „ „ B-89
8. „ „ B-70
9. Izooktan techniczny
10. Gazolina stabilizowana
11. Benzol motorowy
12. Benzyna motorowa czysta

13. Benzyna motorowa A-74
14. Mieszanki paliwowe (BA, BAB, BB, etylina)
15. Benzyna nieodpowiadająca normom technicznym (w/g gatunku)
16. Paliwo P-2 (T-1)
17. Ligroina M
18. Nafta oświetleniowa
19. Nafta traktorowa
20. Nafta destylat
21. Olej napędowy „L“
22. Olej napędowy „Z“
23. Olej napędowy nieodp. normom technicznym (w/g gatunków)
24. Olej opałowy
25. Olej wrzecionowy lekki 2/20
26. Olej wrzecionowy AU
27. Olej wazelinowy MWP
28. Olej ciatim 1 m
29. Olej telemotorowy
30. Olej chłodzarkowy
31. Olej karterowy
32. Olej maszynowy średni 4-5/50
33. Olej maszynowy SU
34. Olej silnikowy SZ-6
35. Olej silnikowy SZ-10
36. Olej silnikowy SZ-18
37. Olej selektywny AS-9,5 letni
38. Olej silnikowy Lux-5
39. Olej silnikowy Lux-7
40. Olej silnikowy Lux-10
41. Olej silnikowy specjalny z dodatkiem naks (Ciatim 330) letni
42. Olej silnikowy specjalny z dodatkiem naks (Ciatim 330) zimowy
43. Olej silnikowy z dodatkiem Ciatim 331 letni
44. Olej silnikowy z dodatkiem Ciatim 331 zimowy
45. Olej silnikowy dieslowy
46. Olej silnikowy dieslowy z dodatkiem Azmii 4 letni
47. Olej silnikowy dieslowy z dodatkiem Azmii 4 zimowy
48. Olej silnikowy przepracowany
49. Olej przekładniowy PL letni
50. Olej przekładniowy PZ zimowy
51. Olej przekładniowy specjalny letni

52. Olej przekładniowy specjalny zimowy
53. Olej przekładniowy PH (hipoidalny) uniwersalny
54. Olej przekładniowy przepracowany
55. Olej lotniczy MK-22
56. Olej lotniczy MS-20
57. Olej lotniczy MS-14
58. Olej lotniczy MZ
59. Hydro olej GMC-2
60. Olej lotniczy przepracowany w 50% (w/g gatunków)
61. Olej lotniczy przepracowany (w/g gatunku)
62. Olej lotniczy zregenerowany
63. Olej silnikowy zregenerowany
64. Olej turbinowy L
65. Olej turbinowy T
66. Olej turbinowy UT
67. Olej turbinowy przepracowany (w/g gatunków)
68. Olej transformatorowy
69. Olej transformatorowy przepracowany (w/g gatunków)
70. Olej do sprężarek powietrznych D-10
71. Olej cylindrowy
72. Olej cylindrowy PP
73. Olej cylindrowy WP
74. Olej osiowy Z
75. Smar samochodowy ST
76. Smar Tovotta'a Nr 2
77. Kalipsol — 3
78. Kalipsol 4B
79. Kalipsol 4
80. Wazelina techniczna
81. Smar do łożysk tocznych ŁT-2
82. Smar grafitowy (USA)
83. Smar Ciatim 201 (UTWM)
84. Smar GSA (SM)
85. Smar BU (WTU)
86. Smar 1/13 (UTW)
87. Smar NK-30 (USM)
88. Smar NK-50 (ST)
89. Smar KW (UTM)
90. Smar GOY-54 (UNWM)
91. Smar 58 m (SP-1)
92. Smar 59 (SP-2)
93. Smar 59c (SP-3)
94. Smar działowy (UNZ)

95. Smar AF-70 YNMA
96. Smar AMS-M1
97. Smar nieodpowiadający normom technicznym (wg. gatunków)
98. Smar przepracowany
99. Parafina
100. Cerezyzna
101. Kwas stearynowy
102. Alkohol etylowy rektyfikowany
103. Alkohol etylowy rektyfikowany skażony
104. Alkohol etylowy nieodpowiadający normom technicz.
105. Alkohol etylowy
106. Alkohol butylowy
107. Aceton
108. Gliceryna techniczna
109. Gliceryna farmaceutyczna
110. Gliceryna dynamiczna
111. Olej rycynowy
112. Olej kostny
113. Hydrol na bazie gliceryny
114. Mieszanka glicerynowo-spirytusowa HZ 50/15
115. Mieszanka glicerynowo-spirytusowa HZ-60/0
116. Mieszanka AM 70/10
117. Hydrol przepracowany lub nieodpowiadający normom technicznym
118. Antyfryz W-2
119. Glikol etylowy
120. Glizantyna
121. Antyfryz przepracowany
122. Płyn etylowy W-20
123. Płyn etylowy R-9
124. Płyn etylowy 1-T
125. Bramoetan
126. Paraton
127. Dodatek Aznii 4
128. Fosforan sodowy dwuzasadowy
129. Deksteryna
130. Olej do obróbki metali „E“
131. Wosk Montana
132. Wazelina apteczna biała
133. Olej dieslowy (80% PZ + 20% olej dieslowy z Aznii 4)
134. Smar do kół (wozowy)
135. Dwuchromian potasu

## B. SPRZĘT I URZĄDZENIE MPS

### Opakowanie

1. Zbiornik ruchomy typowy (ZR-50, 25, 15, 10, 2)
2. Zbiornik ruchomy nietypowy (wg. poj. w m<sup>3</sup>)
3. Zbiornik stały (wg. pojemności)
4. Beczka stalowa 200 l. typowa (MON) osobno ocynkow.
5. Beczka stalowa 200 l. typowa (MON) osobno nieocynk.
6. Beczka stalowa 200 l. typowa (W) osobno ocynkowana
7. Beczka stalowa 200 l. typowa (W) osobno nieocynkow.
8. Beczka stalowa 200 l. nietypowa osobno ocynkowana
9. Beczka stalowa 200 l. nietypowa osobno nieocynkow.
10. Beczka stalowa 200 l. emaliowana
11. Beczka blaszana (wg. pojemności)

### Sprzęt rozlewczy

1. Lejek z siatką (do benzyny i osobno do oleju)
2. Wiadro pomiarowe typowe 5 l. (MON, W)
3. Wiadro pomiarowe typowe 15 l. (MON, W)
4. Wiadro pomiarowe nietypowe (wg. pojemności)
5. Bańka ocynkowana 20 l. (MON, W)
6. Bańka nietypowa (wg. pojemności)
7. Bańka ocynkowana typowa 5 l. (W)
8. Kanister typowy 20 l. (W)
9. Kanister nietypowy 20 l.
10. Pompa ręczna (2/4, 3/4, 5/4, 7/4)
11. Pompa ręczna olejowa trybikowa

### Urządzenia

1. Benzynowa pompa motorowa (MBP-80A, MBP-Ł6/2, WS-65, MBP H-1)
2. Olejowa pompa motorowa (wg. typów)
3. Stała pompa o napędzie elektrycznym (wg. typów)
4. Rurociąg polowy kompletny (wg. dł. w m)
5. Stacja benzynowa kompletna (zbiornik wg. poj. w m<sup>3</sup>)
6. Stacja benzynowa (kolumnienka dystrybucyjna)
7. Podgrzewacz wodno-olejowy
8. Podgrzewacz olejowy

9. Filtr „Organieft“
10. Rurociąg stały z kompletnym wyposażeniem (wg. długości i średn.)
11. Benzynowa pompa samochodowa BPS-PD-10 (na podwoziu Gaz-51, Gaz-AA, oraz niezamontowane)
12. Stała pompa motorowa (wg. typów)
13. Elektrostacja ruchoma
14. Obrabiarki (z ukompletowaniem)
15. Aparat spawalniczy (wg. typów)
16. Sprężarka (wg. typów)
17. Podnośniki i wielokrążki (wg. typów)
18. Ruchomy kocioł parowy

#### Wyposażenie urządzeń

1. Węże gumowe (wg. długości i średn.)
2. Pistolety rozlewcze (wg. typów)
3. Przepływomierze (wg. typów i charakterystyk)
4. Rozdzielacz olejowy (benzynowy)

#### Wyposażenie na podwoziach

1. Benzynowa cysterna samochodowa (wg. poj. i typu podwozia)
2. Benzynowa cysterna — przyczepa samochodowa (wg. poj. i typu podwozia)
3. Dystrybutor benzynowy (wg. typów)
4. Dystrybutor olejowy (wg. typów)
5. Przyczepa traktorowa do przewozu zbiorników ruch.

#### Urządzenia laboratoriów

1. Zestaw laboratorium polowego (wg. typów)
2. Prasa filtracyjna (wg. typów)
3. Aparat do regeneracji olejów (wg. typów)

V. DZIAŁ SŁUŻBY ZDROWIA

Nomenklaturę materiałów i wyposażenia podać zgodnie z katalogiem materiałowym „Z“ materiałów Służby Zdrowia Szt. Gen. 23/50.

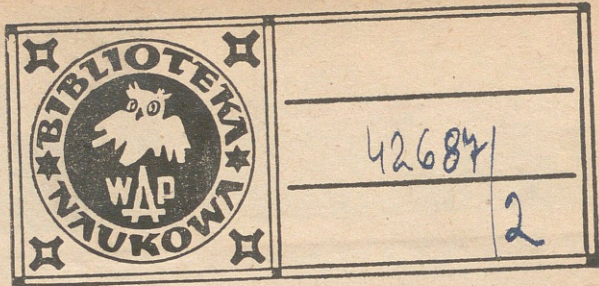
VI. DZIAŁ SŁUŻBY WETERYNARYJNEJ

Nomenklaturę materiałów i wyposażenie podać zgodnie z katalogiem materiałowym „W“ Wet. — 14/49.



Faint, illegible text at the top of the page, possibly bleed-through from the reverse side.





BIBLIOTEKA  
WAP  
NAUKOWA

42684

2