

Grey Scale #13



DANES-PICTA.COM

A 1 2 3 4 5 6 M 8 9 10 11 12 13 14 15 B 17 18 19

Flightline 05215
155
AKADEMIA SZTABU GENERALNEGO WP

WYDZIAŁ WOJSK LĄDOWYCH

JAWNE

~~Wydawnictwo~~
~~Wojskowe~~

~~Wydawnictwo~~ **E**

Egz. Nr *1*

Tylko dla nauczycieli akademickich

ĆWICZENIE Nr 108

Temat: OBRONA PUŁKU
Opracowanie metodyczne

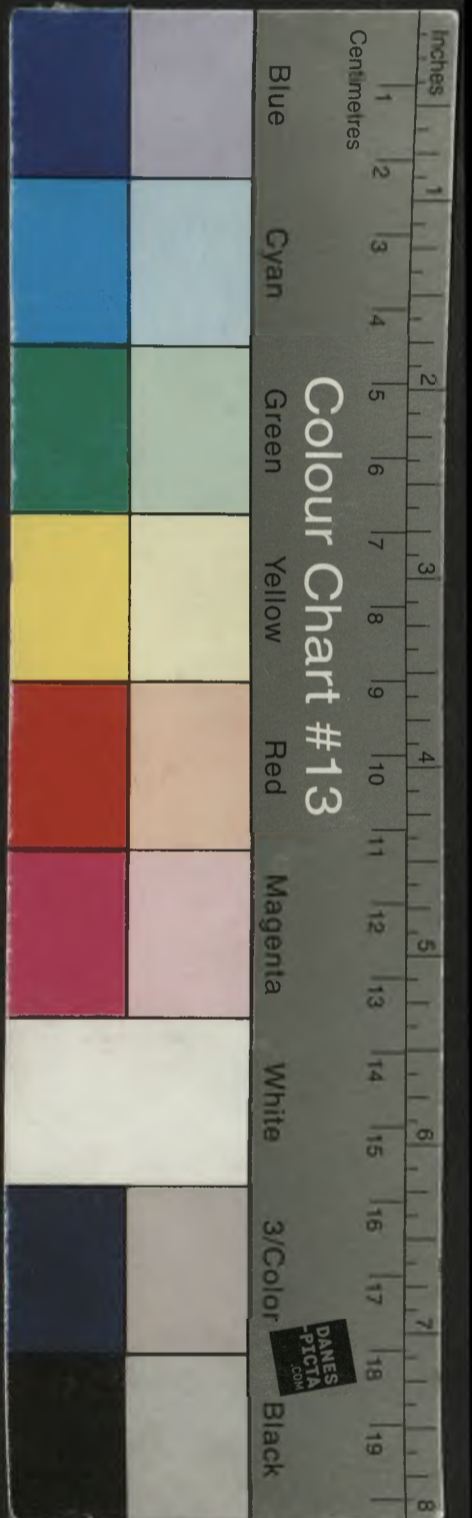


042069

WARSZAWA

MARZEC

1981



Przegląd 155 05275

AKADEMIA SZTABU GENERALNEGO WP

WYDZIAŁ WOJSK LĄDOWYCH

JAWNE

~~WYDZIAŁ~~
~~WOJSK LĄDOWYCH~~
~~WARSZAWA~~ **E**

Egz. Nr 1

Tylko dla nauczycieli akademickich

ĆWICZENIE Nr 108

Temat: OBRONA PUŁKU
Opracowanie metodyczne



Wydawnictwo Akademii Sztabu Generalnego WP
Warszawa, ul. Chałubińskiego 1, 00-902
Dz. ewid. _____

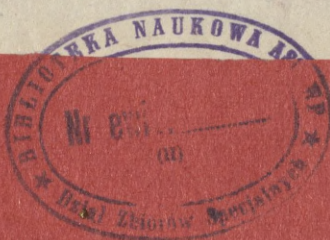
42069

DO UŻYTKU
SŁUŻBOWEGO

Opis załącznika

PRZEKLASYFIKOWANO
Protokół Nr 12657

1. Mapa nr 0430/WW skala 1 : 50 000 na 12 ark.
Mapa robocza Szefa OPL 10 pz.



AKADEMIA SZTABU GENERALNEGO WP

WYDZIAŁ WOJSK LĄDOWYCH
KATEDRA TAKTYKI WOJSK ÓPL

~~SECRET~~ ~~SLUŻBOWEGO~~ **JAWA**

ZATWIERDZAM
SZEŃ KATEDRY TWOPL

PRZEKLASYFIKOWANO
Protokół Nr 12657

Egz.nr... 1

plk doc.dr Tadeusz MIROWSKI

Data 1981 r.

PODSTAWA
Ustawa z dnia 20 stycznia 1965 roku
art. 110 ust. 2
.....
podpis

tylko dla nauczycieli akademickich

~~BIBLIOTEKA NAUKOWA ASG WP
05275
II
(II)
Zbiórka Biblioteczna~~

ĆWICZENIE Nr 108
OBRONA PULKU
OPRACOWANIE METODYCZNE

czy są udostępnione w bibliot.

BIBLIOTEKA NAUKOWA ASG WP
Archiwum Biblioteczna Sztabu Głównego

Nr ewid.

~~42069~~

Mirowski 50972

WARSZAWA

Marzec

1981 rok

Opracowanie metodyczne

Zajęcie nr 6 OPL

- I. Temat zajęcia: Wypracowanie i meldowanie przez szefa OPL danych /propozycji/ do decyzji dowódcy pułku.
- II. Główny problem szkoleniowy: Ocena prawdopodobnego działania nieprzyjaciela powietrznego i pułku w obronie jako obiektu osłony dla potrzeb wykorzystania środków OPL i organizacji ognia plot pododdziału wędrownego.
- III. Cel szkoleniowy: Nauczyć słuchaczy w roli szefa OPL pułku prowadzenia oceny położenia i składania meldunku /propozycji/ dla dowódcy pułku w obronie.
- IV. Metoda: Zajęcia grupowe w sali wykładowej.
- V. Zagadnienia szkoleniowe i podział czasu:
- | | |
|-------------------------------------------------------------------------------|-----------|
| 1. Sprawdzenie przygotowania się słuchaczy i wprowadzenie do zajęć | - 10 min. |
| 2. Ocena sytuacji | - 55 min. |
| - ocena nieprzyjaciela powietrznego oraz pułku w obronie jako obiektu osłony; | |
| - ocena sąsiadów i sił współdziałających; | |
| - ocena sił własnych. | |
| 3. Meldunek szefa OPL | - 15 min. |
| 4. Omówienie zajęcia | - 5 min. |
| <hr/> | |
| Razem: - 90 min. | |

VI. Wskazówki organizacyjno-metodyczne:

Wykładowca na kilka dni przed zajęciem przeprowadza instruktaż do zajęć w czasie którego:

- zapoznaje słuchaczy z przebiegiem zajęcia oraz głównym problemem szkoleniowym;
- poleca przygotowanie: oceny położenia oraz meldunek szefa OPL oraz przestudiować następującą literaturę: Wyd. Wojsk. OPL 95/73;
- "Obrona przeciwlotnicza wojsk, część II nr bibl. 017398 str. 41-55, 79-110, Skrypt ASG. "Organizacja i prowadzenie obrony przeciwlotniczej pułku zmechanizowanego /poz/ - nr bibl. Pf-511.

Poleca wnioski wrysować na mapę, a w ocenie położenia uwzględnić:

1. W ocenie nieprzyjaciela naziemnego i powietrznego:

- 1.1. Wpływ działań 10 DPanc/NZ/ i części sił 34 BPanc/NZ/ na użycie lotnictwa nieprzyjaciela z uwzględnieniem miejsca i roli 10 pz w ugrupowaniu 4 DZ.

1.2. Możliwa działalność lotnictwa nieprzyjaciela:

a/ W etapie zwalczania nieprzyjaciela na podejściach i walki o utrzymanie przedniej pozycji:

- ilość i rodzaje lotnictwa, sposób działań i rodzaje środków obciążających, stosowane na poszczególne obiekty uderzeń /z uwzględnieniem ważności obiektu/, która może oddziaływać w czasie organizacji obrony, walki o utrzymanie pozycji przedniej, odpieranie ataków 10 DPano/NZ/ i części sił 34 BPano/NZ/ przed przednim skrajem obrony;
- prawdopodobne modele nalotów /kierunki i wysokości nalotów, skład i zabiegi walki radioelektronicznej/.

b/ W etapie niszczenia nieprzyjaciela, który włamie się w głąb obrony:

- możliwości lotnictwa i śmigłowców ppano w zakresie obezwładnienia i niszczenia elementów ugrupowania 10 pz, decydujących o powodzeniu z uwzględnieniem ich możliwości osłony i wrażliwości na uderzenia z powietrza;
- okresy wzmożonej intensywności działań lotnictwa i śmigłowców ppano na pułk /według czasu działań/;
- prawdopodobne modele nalotów /kierunki i wysokości nalotów, skład i zabiegi walki radioelektronicznej, metody pokonywania OPL10 pz/.

Wnioski z oceny nieprzyjaciela winny określać:

- okresy wzmożonej działalności oraz główne obiekty uderzeń;
- orientacyjna liczba i możliwości samolotów oraz śmigłowców ppano w zakresie obezwładnienia i niszczenia;
- prawdopodobne straty jakie pułk może ponieść w wyniku nalotów nieprzyjaciela powietrznego;
- główny wysiłek obrony przeciwlotniczej w poszczególnych etapach działań, utrzymać wszystkie środki obrony przeciwlotniczej w gotowości nr 1;
- w jakim czasie pododdziały /elementy ugrupowania bojowego/ wymagają bezp średniej osłony przed uderzeniami z powietrza.

2. W ocenie sąsiadów i sił współdziałających:

- działalność prplot dywizji i sąsiadów na korzyść pułku w poszczególnych etapach walki i ich wpływ na obronę przeciwlotniczą pułku;
- możliwości i warunki wykorzystania danych w RSWP dywizji i prplot dla potrzeb kierowania ogniem pododdziałów przeciwlotniczych i PD OPL pułku;

- sposób i warunki realizacji współdziałania z brplot i pododdziałami sąsiadów oraz z lotnictwem myśliwskim.

Wnioski z oceny sąsiadów i sił współdziałających winny określać:

- wpływ prplot /i jego brplot/ oraz sąsiadów na organizację i prowadzenie OPL pułku;
- przydatność dla potrzeb OPL pułku informacji o sytuacji powietrznej ze szczebla nadrzędnego i sąsiadów oraz możliwe do wykorzystania źródła informacji w poszczególnych etapach działań;
- przedsięwzięcia zapewniające realizację współdziałania z siłami szczebla nadrzędnego i sąsiadami oraz zapewniające bezpieczeństwo lotów własnego lotnictwa.

3. Ocena sił własnych:

- stan, położenie oraz możliwości baterii przeciwlotniczej i pododdziałów przeciwlotniczych batalionów;
- stan zaopatrzenia materiałowo-technicznego pododdziałów przeciwlotniczych i jego wpływ na wykonanie zadań.

Wnioski z oceny sił własnych /współ z wnioskami poprzednimi/ powinny dotyczyć:

- sposób wykorzystania baterii przeciwlotniczej pułku z uwzględnieniem wykorzystania plutonów przeciwlotniczych batalionów w poszczególnych okresach /etapach/ walki z uwzględnieniem nakazanego sposobu działania przez szczebel nadrzędny, położenia obiektów osłony i manewru w czasie walki;
- zakres ewentualnej ingerencji co do użycia plutonów przeciwlotniczych batalionów do osłony elementów ugrupowania bojowego pułku;
- określenie stopni gotowości bojowej w jakich należy utrzymywać pododdziały przeciwlotnicze w poszczególnych etapach działań pułku.

Uwaga metodyczna. Wykładowca poleca słuchaczom rysować wnioski z oceny położenia na mapę. Niezbędne obliczenia kalkulacyjne i uzasadnienia zapisać w notatkach.

VII. Przebieg zajęcia

1. Rozpoczęcie zajęć.

1.1. Prowadzący zajęcia podaje temat i cel zajęcia oraz główny problem szkoleniowy. Następnie sprawdza przygotowanie się do zajęć w zakresie:

- rysowania na mapę wniosków z oceny położenia;
- sporządzenia kalkulacji /obliczeń/ w notatkach osobistych.

- 1.2. Wykładowca nakazuje jednemu ze słuchaczy przedstawienie zaistniałej sytuacji taktycznej w rejonie działań 10 pz.
- 1.3. Sprawdzenie zakresu wykonywanych czynności przez szefa OPL pułku podczas organizacji działań oraz kierowania obroną przeciwlotniczą przez zadanie pytań:

- co stanowi podstawę do pracy szefa OPL pułku w zakresie organizacji obrony przeciwlotniczej ?

Odpowiedź: Podstawę do pracy szefa OPL 10. pz stanowi znajomość;

- zadania 10 pz;
- dowódcy pułku;
- wytycznych dowódcy 10 pz dla opracowania danych do decyzji;
- zarządzenie do OPL 4 DZ;
- położenia i stanu oraz aktualnie wykonywanych zadań przez pododdziały przeciwlotnicze pułku;
- cel pracy szefa OPL 10 pz oraz zakres jego pracy podczas organizacji działań bojowych?

Odpowiedź: "Celem pracy szefa OPL 10 pz jest przygotowanie i przedstawienie meldunku /propozycji/ dla dowódcy pułku na podstawie przeprowadzonej analizy uzyskanych informacji i oceny położenia. Następnie uczestniczy w planowaniu działań bojowych, wydaje zarządzenie dla baterii przeciwlotniczej, prowadzi mapę roboczą, opracowuje punkt do rozkazu bojowego dotyczący OPL pułku, organizuje dowodzenie i zabezpieczenie działań bojowych, a także przeprowadza kontrolę wykonywania postawionych zadań.

Następnie wykładowca wyznacza słuchacza do przedstawienia treści jednej z grup informacji stanowiącej podstawę do pracy szefa OPL 10 pz oraz umiejscowienia jej w etapach oceny położenia, w których będzie rozpatrywana.

Czas operacyjny 14.30 21.3 - szef OPL 10 pz przystąpił do oceny położenia.

A. Ocena nieprzyjaciela powietrznego i pułku w obronie jako obiektu osłony

Przewidywany główny kierunek uderzenia 10 DPano sugeruje, że znaczna część samolotów myśliwsko-bombowych i śmigłowców ppano prawdopodobnie użyta zostanie do bezpośredniego wsparcia nacierających oddziałów nieprzyjaciela, których działania przewidywane jest na kierunku obrony 10 pz.

Wskazane przez dowódcę pułku miejsce i rola 10 pz w ugrupowaniu 4 DZ sugeruje, że z ogólnej liczby prawdopodobnie wykonanych 60 samolotowylotów na jaką ocenia szef OPL 4 DZ, 50% może oddziaływać na pułk. Stanowią to może do 30 samolotowylotów samolotów i do 12 śmigłowców. Podział wysiłku nieprzyjaciela powietrznego z uwzględnieniem etapów prowadzenia obrony i elementów ugrupowania pułku może być następujący:

1. W etapie zwalczania nieprzyjaciela na podejściach i walki o utrzymanie pozycji przedniej. Ważną rolę odgrywa artyleria i pododdziały pierwszego rzutu. Następnie jak wynika z uzyskanych danych u st.pom.ds.operacyjnych dotyczących podziału zadań będzie 1/11 pz wraz z 32 adah. Oddalenie przedniego skraju obrony od rubieży styczności stwarza dogodne warunki do wykonania uderzeń w ramach wsparcia lotniczego.

Uwzględniając przyjmowany przez szefa artylerii pułku sposób użycia artylerii należy przewidywać jednoczesnego uderzenia małych grup samolotów. Obezwładnienie sił i środków artylerii może być osiągnięte przez wykonanie uderzenia do 20 samolotów i śmigłowców.

2. W etapie niszczenia nieprzyjaciela, który włamie się w głąb obrony. Ważną rolę w odwarzaniu przedniego skraju spełniać będzie batalion wykonujący kontratak. Proponowany sposób użycia pododdziałów przewiduje wykorzystanie do tych celów 2 bp, i zapewnienie jego powodzenia działań zabezpiecza artyleria.

Obezwładnienie batalionu piechoty oraz 2-3 baterii artylerii może być osiągnięte siłami do 8 samolotów i 4 śmigłowców. Do odparcia ataku tych sił potrzeba około 12 kjo. Podczas wprowadzenia do walki przez nieprzyjaciela drugiego rzutu ważną rolę spełniać będzie boz, zamykający główny kierunek uderzenia. Stąd będzie jednym z pierwszoplanowych obiektów uderzeń ŚNP nieprzyjaciela. Analogicznej rangi ważności nabiera artyleria prowadząca ogień na podchodzące i rozwijające się siły nieprzyjaciela. Obezwładnienie tych elementów może być uzyskane siłami do 12 samolotów i śmigłowców.

Podczas kontrataku wykonywanego przez pułk czołgów ważną rolę spełniać będzie batalion czołgów, którego zadaniem będzie stworzenie warunków do kontrataku. Dla obezwładnienia pułku czołgów nieprzyjaciela może wykonać uderzenie siłami do 10 samolotów i 4 śmigłowców. Wzmoczonej działalności ŚNP nieprzyjaciela należy się również spodziewać 21.3 w godzinach 17.00-18.00 /w wypadku natarcia z marszu bez zajmowania rejonów wyjściowych/, głównie jednak od świtu dnia następnego w ramach lotniczego przygotowania natarcia.

Uwzględniając warunki meteorologiczne i stosowaną dotychczas taktykę działania ŚNP nieprzyjaciela; należy liczyć się głównie z nalotami z lotu poziomego z małych i bardzo małych wysokości oraz z lotu koszącego. Możliwość ataku śmigłowców ppano wzmagą potrzebę zapewnienia ważnym elementom ugrupowania kompleksowej osłony przeciwlotniczej. Naloty wykonywane będą prawdopodobnie pod osłoną kompleksowych, intensywnych zakłóceń radioelektronicznych wymierzonych przeciwko środkom kierowania ogniem, rozpoznania radiolokacyjnego i systemu dowodzenia.

Główny kierunek nalotów ŚNP nieprzyjaciela - południowy.

Wnioski z oceny nieprzyjaciela powietrznego

1. Szczególnie intensywnych nalotów lotnictwa myśliwsko-bombowego oraz śmigłowców ppano należy oczekiwać w dniu 21.3 od 17.00-18.00, bądź podczas OPN w godzinach rannych dnia następnego, szczególnie na artylerię i 3 bp.
2. Nieprzyjaciel może obezwładnić ważne elementy ugrupowania pułku w przypadku, gdy w okresie ześrodkowanych uderzeń ŚNP nieprzyjaciela nie skupi się pełnego wysiłku OPL do ich osłony.
3. Pododdział wędrowny nakazany do zorganizowania przewidzieć do działania na kierunku: DĘBE ML /5264/, WYMYŚLE /6653/, PODSIADALY /7549/.

Wnioski z oceny pułku jako obiektu osłony

1. Główny wysiłek obrony przeciwlotniczej skupić:
 - 1.1. W okresie odpierania ataku przed przednim skrajem - do osłony pierwszorzutowych pododdziałów i artylerii pułku, ze szczególnym uwzględnieniem 3 bp. Ponadto również 1/11 pz podczas prowadzenia działań osłonowych.
 - 1.2. W okresie niszczenia nieprzyjaciela, który włamał się w głąb obrony do:
 - osłony 2 bp wykonującego kontratak;
 - osłony bez przechodzącego do obrony kolejnej pozycji.
2. Działania bojowe specjalistycznych środków uzupełnić przedsięwzięciami powszechnej OPL. Rozbudowę inżynierską w pierwszej kolejności prowadzić na prawym skrzydle ugrupowania pułku.

B. Ocena sąsiadów i sił współdziałających

Działanie lotnictwa myśliwskiego ze strefy dyżurowania w ramach ogólnej osłony 4 DZ będzie mieć wpływ na OPL pułku przed nalotami z wysokości powyżej 3000 m.

4 prplot w dniu 21.3 i 22.3 osłania DGA i drt oraz SD 4 DZ.

Jego baterie pierwszej linii osłaniają pierwszorzutowe pododdziały

pułku. Natomiast baterie drugiej linii osłaniają pododdziały drugorzutowe.

Należy natomiast ustalić rozmieszczenie pododdziałów plot sąsiadów 12 i 11 pz /wykładowca podaje na zajęciach/, co pozwoli na nawiązanie współdziałania ogniowego na korzyść pułku.

Zasadnicze źródło informacji o sytuacji powietrznej dla PO OPL i bplot stanowi sieć meldowania o celach powietrznych szefa OPL 4 DZ. Źródło zapasowe - RSWP 4 prplot. W przypadku braku otrzymywania danych z wymienionych źródeł, wykorzystać dane przekazywane w sieci ostrzegania szefa OPL 4 DZ.

Wnioski z oceny sąsiadów i sił współdziałających:

1. Informację o sytuacji powietrznej przyjmować w RSWP-41 i RSWP-42 oraz z RSWP-4 prplot.
2. Uzgodnić z dowódcą bplot sposób działania baterii w ugrupowaniu bojowym pułku i sposób współdziałania ze szczególnym uwzględnieniem możliwości rozpoznawania obiektów powietrznych oraz otrzymywania danych o sytuacji powietrznej. Ponadto skupienia wysiłku ogniowego na cele powietrzne działające pod osłoną intensywnych zakłóceń radioelektronicznych.

C. Ocena sił własnych i sposób ich wykorzystania

Poniesione w dotychczasowych działaniach straty przez bplot nie wpływają zasadniczo na jej możliwości ogniowe i manewrowe.

Brak danych o stratach w plutonach plot bp skłania do ich ustalenia /dane o stratach wprowadza wykładowca/.

Bateria plot osłania 1 i 3 bp, PGA-10 oraz SD 10 pz. Stan ukończenia rakietowo-amunicyjnego wskazuje na stosunkowo duże ich zużycie. Posiadany stan zapewnia zdolność do prowadzenia dalszej walki. Należy jednak spowodować aby od świtu 22.3 zapewniono dowóz rakiet i amunicji. Uwzględniając zadania i założoną koncepcję walki 10 pz, siły i środki celowo jest wykorzystać następująco:

- baterią przeciwlotniczą osłaniać pierwszorzutowe pododdziały pułku oraz PGA i SD 10 pz;
- 2 bp w czasie rozwinięcia i wykonania kontrataku osłaniać plutonem S-1;
- przewidzieć użycie bplot do osłony bcz na kolejnych obronnych pozycjach oraz artylerii;
- dla pododdziału wędrownego przewidzieć siły i środki w liczbie plut. ZU-23-2 i drużyny PRWB S-1; *chw 201-23-2*
- użycie pplot 1 i 3 bp pozostawić w gestii dowódców batalionów.

- 9 -

D. Przedstawienie danych do decyzji /meldunek/ przez szefa OPL

Po przeprowadzeniu oceny położenia szef OPL pułku formułuje wnioski ogólne, stanowiące praktycznie treść meldunku. Prowadzący zajęcia nakazuje jednemu - dwu słuchaczom przedstawić meldunek szefa OPL 10pz, a w przypadku niewłaściwej formy lub treści przedstawionego meldunku, prezentuje rozwiązanie wzorowe.

Proponowane rozwiązanie

1. Oceniam, że pododdziały 10 pz atakowane będą prawdopodobnie przez samoloty myśliwsko-bombowe i śmigłowe ppano, głównie z małych i bardzo małych wysokości, głównie klasycznymi środkami rażenia. Podczas zwalczania atakującego nieprzyjaciela przed przednim skrajem obrony atak pododdziałów 10 DPano/NZ/ będzie prawdopodobnie poprzedzony uderzeniem samolotów w sile eskadry oraz kluczem śmigłowców ppano na pierwszorzutowe pododdziały oraz artylerię pułku. Uderzeniem z powietrza wymienionymi siłami nieprzyjaciel może obezwładnić do półtora bp i całość artylerii na SO. Podczas zwalczania nieprzyjaciela w głębi obrony wykonywanie uderzeń przez lotnictwo taktyczne może następować w okresach: wprowadzenia do walki pododdziałów drugiego rzutu 10 DPano/NZ/, 2 bp podczas wejścia do kontrataku oraz kontrataku 4 poz. Zakładam, że naloty wykonywane będą w warunkach kompleksowych zakłóceń radioelektronicznych, głównie z kierunku południowego.
2. Obronę przeciwlotniczą 10 pz zapewniają:
 - lotnictwo myśliwskie w godzinach popołudniowych 21 i od świtu 22.3 w ośmiu godzinach z położenia dyżurowania w powietrzu;
 - 4 prplot, którego baterie pierwszej linii szczególnie wpływają na osłonę elementów ugrupowania pułku, włącznie z pierwszorzutowymi pododdziałami, brojącymi przedniego skraju obrony.
3. Dysponowana bplot i trzy pplot rozporządzają możliwościami ogniowymi jednoczesnego zwalczania do 12 samolotów i śmigłowców po czasie osłony przeciwlotniczej pułku.
4. Główny wysiłek OPL proponuję skupić następująco:
 - w czasie rozwijania i ataku - do osłony 1 i 3 bp oraz artylerii pułku a także 1/11 pz, które osłaniać pplot oraz bplot;
 - w toku obrony - do osłony 2 bp w czasie rozwinięcia i kontrataku - obronę przeciwlotniczą realizować w tym czasie bplot i pplot tegoż batalionu;
 - nakazany przez dowódcę dywizji pododdział wędrowny proponuję zorganizować w składzie wóz bojowy S-1 i pluton ogniowy armat ZU-23-2 z zadaniem prowadzenia działań bojowych z następujących SO:

- a/ Nr 1-BUDZISKA /6253d/;
- b/ Nr 2-WYMYŚLE /6753d/;
- c/ Nr 3-WALISKA /7053d/;
- d/ Nr 4-wzg.164,4 /7451/.

Gotowość bojowa pododdziałów OPL 17.00 21.3.

5. Ponadto proponuję:

- zasady współdziałania z lotnictwem myśliwskim oraz obowiązujące sygnały na dzień następny do wszystkich pododdziałów z wyjątkiem przeciwlotniczych, podać w wytycznych do zabezpieczenia działań bojowych;
- do przekazywania sygnałów w toku walki wykorzystać sieć radiową dowódcy pułku, ewentualnie szefa sztabu;
- sygnały dotyczące zasad współdziałania z własnym lotnictwem do pododdziałów plot - przekazywane we własnej sieci radiowej dowodzenia.

6. Z uwagi na przewidywane oddziaływanie ŚNP nieprzyjaciela a stąd oczekiwaną liczbę strzelań proszę o umożliwienie do świtu 22.3 uzupełnienie w zaopatrzenie raketowo - artyleryjskie.

Załącznik nr 1 - Mapa 1 : 50 000. Mapa robocza szefa OPL 10 pz.

Załączniki:

- Nr 1 - Mapa 1 : 50 000. Mapa robocza szefa OPL 10 pz.
- Nr 2 - Zarządzenie o OPL 4 DZ Nr 01.
- Nr 3 - Sytuacja obrony przeciwlotniczej.

OPRACOWAŁ

płk dypl. E.PIĄTKOWSKI

SPRAWDZIŁ

płk dr Z.BANASIAK

Wydrukowano w 10 egz.

Egz. nr 1-10 Bibl.Nauk.OZS
Wyk.płk Piątkowski
Druk.Cz.B.dn.10.03.1981r.
Druk ASG WP nr 075/0429/WW
Kor. J.Z.

~~XXXXXXXXXX~~
Egz.nr...

Zarządzenie o obronie przeciwlotniczej
4 DZ Nr 01 SD ZGLECHÓW /4975/ 14.00 21.3

Mapa 50 000, wyd.74r.

Na wojska i obiekty dywizji nieprzyjaciela w ciągu doby walki może użyć około 60 samolotowylotów.

Prawdopodobnie wzmożonej działalności ŚNP nieprzyjaciela należy oczekiwać podczas ogniowego i lotniczego przygotowania natarcia 10 DPano/NZ/ i 34 BPano/NZ/ oraz podczas wykonywania kontrataków przez 4 pcz. W okresach tych nieprzyjaciel powietrzny może wykonać uderzenia siłami do eskadry samolotów F-111, F-4 i F-104G. Ponadto należy oczekiwać ataków za pomocą śmigłowców ppano BO-105.

Najbardziej prawdopodobne naloty ŚNP nieprzyjaciela wykonywane będą z małych i bardzo małych wysokości pod osłoną intensywnych zakłóceń radioelektronicznych. Główny kierunek nalotów - południowy.

Lotnictwo myśliwskie od 15.00 do 17.30 21.3 i od świtu 22.3 w ciągu trzech godzin dyżuruje w strefie położonej na płn. MIŃSK - MAZOWIECKI - KALUSZYN kluczem MiG-21 na wysokości powyżej 3000 m.

4 prplot od 16.00 21.3 jest w gotowości do osłony DGA, drt i SD 4 DZ oraz pierwszorzutowych oddziałów bateriami ze SO: wzg.160.6 /6542/ - ŚWIERCZYNA /6844/ - 12 pcz, KICZKI /7251/ - PODCIERNIE /7534/ - 10 pcz, MAŁA WIEŚ /7256/ - TROJANÓW /7858/ - 11 pcz.

Dowódca dywizji rozkazał:

1. Z pododdziałów przeciwlotniczych 10 pcz zorganizować pododdział wędrowny.
2. Informację o sytuacji powietrznej przyjmować z dyżurnych RSWP, rozwinętych w rejonach:
 - RSWP-41, 500 m zach.wzg.171.8 /7546/ od 15.00 31.3 na częstotliwości 25400/28200 kHz, a na sygnał "STRUMIEŃ" z RSWP-42 rozwinęty w rejonie wzg.166.2 /7544/ na częstotliwości 23000/24300 kHz; *Przytop SO dęgi.*
 - zapasowe źródło-RSWP 4 prplot na częstotliwości 23000/24500kHz.Ostrzeżenie przyjmować w sieci radiowej ostrzeżenia PD OPL 4 DZ na częstotliwości 21700/23700 kHz.
3. 10 pcz na dzień 22.3 przydziela się: 1,4 jo, amunicję plot, 20 rakiet plot S-1 i 24 rakiety S-2.
4. współdziałanie pododdziałów plot z lotnictwem realizować według obowiązujących zasad.

5. Sygnały na dzień 23.3:

- zakaz prowadzenia ognia do śmigłowców - "ZASŁONA";
- zakaz prowadzenia ognia do samolotów - "MUR";
- zezwolenie na prowadzenie ognia - "GRAN";
- odwołanie poprzednich sygnałów - "NIEBO";
- "JSS" - w dzień: - zasadniczy - dwa przechyły w prawo;
- dublujący - nabój sygnałowy zielony;
- w nocy: - zasadniczy - nabój sygnałowy zielony;
- zapasowy - krótkie migotanie światłami pozycyjnymi.

6. PD OPL 4 DZ w rejonie: NOWY ZGLEW /7546d/, czynny od 17.00 21.3.

Meldunki przedstawiać:

- o osiągnięciu gotowości bojowej i każdej zmianie rejonu rozwinęcia;
- okresowe codziennie na 19.00 z 18.00.

SZEF OPL 4 DZ

SZEF SZTABU 4 DZ

.....

.....

OPRACOWAŁ

SPRAWDZIŁ

płk dypl. E. PIĄTKOWSKI

płk dr Z. BANASIAK

SYTUACJA OBRONY PRZECIWLOTNICZEJ 1400

1. W dotychczasowych działaniach wojska i obiekty pułku były atakowane przez samoloty myśliwsko-bombowe i śmigłowiec ppano. Nieprzyjaciel atakował głównie podchodzące drugie rzuty, SD oraz pododdziały uzyskujące największe powodzenie. W godzinach popołudniowych stwierdzono wzrastającą liczbę lotów samolotów nieprzyjaciela.
2. Bateria przeciwlotnicza działając plutonami osłania:
 - 1/10 pz dwoma plplot armat z SO w rej.m.DĄBRÓWKA /6556d/;
 - 2/10 pz jednym plplot S-1 z SS w rej.m.KOLONIA KULAŚNICE /6554d/.Bateria plot w lesie pld.STAWEK /7255/ pozostawiła uszkodzony wóz bojowy, którego naprawa potrwa około 3 godzin.
Stan amunicji i rakiet bplot 10 pz:
 - 1,0 jo i 6 rakiet S-1 /3 rakiety znajdują się w pozostawionym wozie bojowym/.Położenie i stan zaopatrzenia plplot w batalionach:
 - plplot 1 bp osłania SDO, posiada 0,6 jo i 4 rakiety S-2;
 - plplot 2 bp osłania SDO, posiada 0,5 i 5 rakiet S-2;
 - plplot 3 bp osłania SDO w marszu, posiada 0,6 jo i 4 rakiety S-2.

Praca do wykonania:

1. Przeprowadzić ocenę sytuacji.
2. Być gotowym do meldowania danych /propozycji/ do decyzji dowódcy pułku.

OPRACOWAŁ

płk dypl. E.PIĄTKOWSKI

SPRAWDZIŁ

płk dr Z.BANASIAK

1 mepe

BIBLIOTEKA NAJWYŻSZA AKADEMII
Archiwum Działu Książek Specjalnych

Nr ew.

042069

