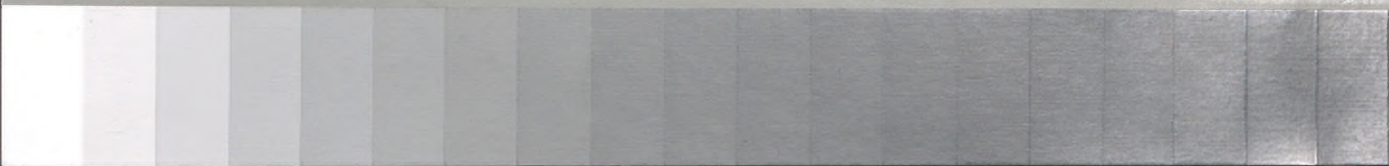




Grey Scale #13



A 1 2 3 4 5 6 M 8 9 10 11 12 13 14 15 B 17 18 19

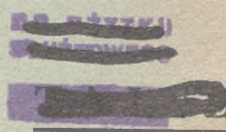


03614

AKADEMIA SZTABU GENERALNEGO WP im. generała broni Karola Świerczewskiego

WYDZIAŁ WOJSK LĄDOWYCH

JAWNE



Egz. Nr 1

Tylko dla nauczycieli akademickich

ĆWICZENIE GŁÓWNE Nr 202 G

Temat: NATARCIE DZ Z MARSZU, PRZEŁAMANIE
OBRONY NIEPRZYJACIELA, ROZBICIE ODWODÓW
W BOJU SPOTKANIOWYM I PRZEJŚCIE DO POŚCIGU

Część IV

Opracowanie metodyczne

41547

BIBLIOTEKA NAUKOWA ASG
Archiwum Specjalne
N ewid

WARSZAWA

WRZESIEŃ

1978

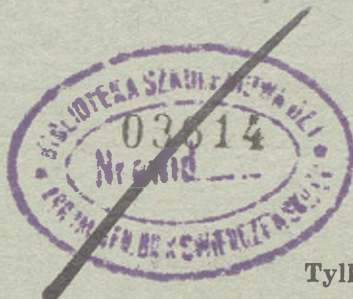


03614

AKADEMIA SZTABU GENERALNEGO WP
im. generała broni Karola Świerczewskiego

WYDZIAŁ WOJSK LĄDOWYCH

JAWNE



Egz. Nr 1

Tylko dla nauczycieli akademickich

ĆWICZENIE GŁÓWNE Nr 202 G

**Temat: NATARCIE DZ Z MARSZU, PRZEŁAMANIE
OBRONY NIEPRZYJACIELA, ROZBICIE ODWODÓW
W BOJU SPOTKANIOWYM I PRZEJŚCIE DO POŚCIGU**

Część IV

Opracowanie metodyczne

41547

BIBLIOTEKA NAUKOWA ASG
Archiwum Instytutu Wzrostu Specjalnego
Nr ewid. _____

PRZEKLASYFIKOWANO
Protokół Nr 12657

BIBLIOTEKA
Archiwum
Nr ewid. 04/1547
Szkola ASG WF
Kadrowa Specjalnych

Opis załączników

~~DO DZYTKU
SŁUŻBOWEGO~~

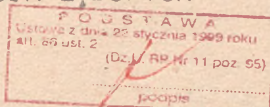
1. Szkic na kalce nr 02794/WW na 1 ark.
Organizacja służby porządkowo-ochronnej na okres przesunięcia 20 pcz na rubież wejścia do walki
2. Mapa nr 02792/WW Skala 1 : 100 000 na 12 ark.
Położenie wojsk własnych i nieprzyjaciela o 7.00 11.12
3. Mapa nr 02791/WW Skala 1 : 100 000 na 9 ark.
Decyzja dowodcy 20 DZ z sytuacją o 12.30 11.12



AKADEMIA SZTABU GENERALNEGO WP
im. gen. broni K. Świerczawskiego

WYDZIAŁ WOJSK LĄDOWYCH

JAWNE



Tylko dla nauczycieli
akademickich



ĆWICZENIE GŁÓWNE Nr 202 G

Temat: NATARCIE DZ Z MARSZU, PRZEŁAMANIE OBRONY
NIEPRZYJACIELA, ROZBIECIE ODWODÓW W BOJU
SPOTKANIOWYM I PRZEJŚCIE DO POŚCIGU

Cz. IV

Opracowanie metodyczne.

BIBLIOTEKA NAUCZOWA ASG WP
Archiwum Biura Oficerów Specjalnych

Nr ewid. ~~11547~~

11547

WARSZAWA

WRZESIEŃ

1978 r.

Układ opracowania metodycznego
cz. IV ćwicz. 202 G

1. Założenie nr 4 z TO.
2. Opracowanie metodyczne. Zajęcie 33/TWChem.
3. - " - Zajęcie 31 z TO.
4. - " - Zajęcie 35 /PPP
5. - " - Zajęcie 32/WRiArt.
6. - " - Zajęcie 34/TWOPL
7. - " - Zajęcie 37/SSz
8. - " - Zajęcie 38/SSz
9. - " - Zajęcie 39 z TO.

Załączniki: Mapy 100 000.

1. Położenie wojsk własnych i wiadomości o nieprzyjacielu o 7.00 11.12.
2. Decyzja dowódcy 20 DZ z sytuacji o 12.30 11.12.

Wykonano w 70 egz.

Egz. nr 1-70 - Bibl.Gł.OZS

Wyk. płk Kozłowski

Druk E.K.

Nr 0603/02769/WW

AKADEMIA SZTABU GENERALNEGO WP
im. gen. broni K. Świerczewskiego

KATEDRA TAKTYKI OGÓLNEJ

DO UŻYTKU
SŁUŻBOWEGO

T A O N E

Egz. Nr ...

Dla nauczycieli akademickich
i słuchaczy

ĆWICZENIE GŁÓWNE 202 G

Założenie nr 4 z TO.

WARSZAWA

WRZESIEŃ

1978 r.

I

Dowódca 20 DZ z grupą oficerów w składzie: SWR, SWO, Sart, Ssap, Szab.chem i dowódca GDB od 6.00 11.12 na WPD 20 DZ i 60 pz w rejonie WIŚNIEWA.

20 DZ do 2.00 11.12 zrealizowała planowane zamierzenie oraz osiągnęła gotowość w rejonie wyjściowym.

Obecnia podchodzi na rubież ataku.

Godz. "G" została wyznaczona przez dowódcę 3A na 8.00 11.12.

Z zebranych do 7.00 11.12 danych dowódcy 20 DZ wiadomo:

1. 3 KA /NZ/ przeszedł do obrony na rubieży: WOŁOMIN, PUSTELNIK, pld. KAŁUSZYN, pld. SIEDLCE.

2. Potwierdzono że w pasie natarcia 20 DZ bronię się pododdziały 6 BPanc i część sił 131 bz 13 BZ.

3. Stwierdzono:

a/ odwody w rejonach: las pln. MIENIA oraz las zach. MIASTKÓW KOŚCIELNY, ZWOLA, PRAWDA NOWA.

b/ artylerię na SO: JĘDRZEJÓW, pld. MOCZYDŁA, JÓZEFIN, na zach. JAKUBOWA oraz pln. NW.OSINY.

c/ na rubieży: GLINIANKA, SIENNICA oraz wzdłuż rz.ŚWIDER na odcinku: GLINIANKA, WOLA SUFCZYŃSKA wykonywanie prac ziemnych siłami maszyn inżynieryjnych oraz ludności cywilnej.

4. Nie potwierdzono:

- rozmieszczenia 15 BPanc w rejonie: KOŁBIEL, WOLA SUFCZYŃSKA, TERESIN, stwierdzono natomiast zgrupowanie czołgów pln.RUDZIENKO oraz transporterów opancerzonych pln. CELESTYNÓW.

5. 19 DZ wykonuje marsz na rubież wejścia do walki.

6. 4 DZ utrzymuje nakazaną rubież, 4 pcz wyprowadza kolumny z rejonu wyjściowego. Pozostałe siły realizują postawione zadania.

7. Z meldunków od dowódców oddziałów 20 DZ wiadomo:

a/ O 6.30 lotnictwo nieprzyjaciela wykonało uderzenia na kolumny 20 DZ oraz obiekty drogowe w wyniku których:

- 20 pcz zatrzymany po uderzeniu napalmem na czoło kolumny;

- tyły 60 pz i ogon kolumny 0Inz. 20 DZ oraz SOKOŁÓW PODLASKI skażone środkami chemicznymi;

- uszkodzono most na LIWCU w WĘGROWIE oraz zagrożone są mosty na BUGU.

b/ Straty w oddziałach w toku ustalania;

c/ Dowódca 20 pcz prosi o zatwierdzenie decyzji na obejście SOKOŁOWA PODLASKIEGO od północy; *zgodnie z rozkazem od pól.*

d/ 59 i 60 pz o 6.50 pierwszorzutowymi bp przekroczyły rubież rozwinięcia w kolumny batalionowe.

II

00, 20, 12
O 7.00 11.12 na WPD usłyszano i zauważono szereg silnych wybuchów w kierunku płn.-wsch. i płn.

III

Praca do wykonania do zajęcia 31 z TO.

1. Zapoznać się z sytuacją, ocenić położenie, podjąć decyzję i wrysować ją na mapę.

2. Przygotować się:

a/ W roli dowódcy 20 DZ do ogłoszenia decyzji oraz postawienia zadań.

b/ W roli oficerów sztabu do uzasadnienia decyzji dowódcy 20 DZ i przekazania zadań wykonawcom.

Załączniki:

1. Położenie wojsk własnych i wiadomości o nieprzyjacielu o 7.00 11.12 /magazyn map/.

2. Sytuacja chemiczna o 7.00 11.12.

3. Sytuacja rakietowo-artyleryjska o 7.00 11.12.

OPRACOWAŁ:

SPRAWDZIŁ:
KIEROWNIK FAKT. ZESPOŁU

płk dypl. Albert KOZŁOWSKI

płk dr Marian LASZCZYK

Wykonano w 500 egz.

Egz. nr 1-70 - oprac.metod.

Egz. nr 71-500 - Bibl.Gł.OZS

Wyk. płk A.Kozłowski

Druk E.K.

Nr 0604/02790/WW

Kor.B.J.

kmo

Załącznik nr 2
do założenia nr 4 z TO w ćwiczeniu głównym nr 202/G

SYTUACJA CHEMICZNA o 7.00 11.12.

I.

1. 20 kchem ^{wykonywać} ~~marsz~~ do rejonu pośredniego, czoł~~em~~ kolumny - jak mapa. Ukompletowanie 20 kchem - bez zmian.

Plutony chemiczne pułków - w kolumnach sztabów pułków.

2. Do godz. 7.15 SOAS 20 DZ ^{przedstawiła} zameldowała SZChem dywizji ^{dane} o rejonach i mocach wybuchów jądrowych wykonanych przez nieprzyjaciela w pasie działania 20 DZ:

- 2 kt - WÓLKA CZARNOGŁÓWSKA;
- 3 kt - EMIN;
- 10 kt - WYSZKÓW;
- 10 kt - SZARYTY;
- 20 kt - WŁOŚCIAŃSKA - SZLACHECKA;
- 20 kt - WROTNÓW;
- wszystkie wybuchy powietrzne.

o udzieleniu pomocy i pomocy w wykonaniu przez nieprzyjaciela w pasie działania 20 DZ

3. Warunki meteorologiczne - bez zmian.

II.

Dowódca 20 DZ polecił szefowi zabezpieczenia chemicznego ^{ocenić} dokonać ~~oceny~~ strat, zniszczeń pożarów i skażeń, oraz ~~oceny~~ zdolności bojowej dywizji, a także przedstawić o godz. 7.30 wnioski z ^{oceny} i propozycję działania w zaistniałej sytuacji.

III. ^{wykonany} zabezpieczenie chemiczne

Praca do wykonania:

1. Przedstawić ^{na mapie} graficznie ^{prognozowane okoliczności, zniszczenia i porażenia} na mapie sytuację w rejonach wybuchów jądrowych i uderzeń chemicznych oraz dokonać wstępnej ^{oceny} skutków uderzeń BMR nieprzyjaciela i zdolność bojową 20 DZ.
2. Być gotowym ^{do} na zajęciu nr 33:
 - ~~do~~ oceny skutków uderzeń BMR nieprzyjaciela i oceny zdolności bojowej 20 DZ;
 - ~~do~~ złożenia w roli SZChem 20 DZ meldunku dowódcy dywizji po uderzeniach BMR.

OPRACOWAŁ:

~~płk dypl. J. KIEŁB~~

płk dypl. Andrzej ZADRA

Załącznik nr 3
do załozenia nr 4 z TO

5

SYTUACJA RAKIETOWO-ARTYLERYJSKA

I

1. 20 drt i artyleria 20 DZ od 5.00 11.12 w gotowości do otwarcia ognia.
 2. 4 drt o 5.07 11.12 wykonał uderzenie jądrowe o mocy 10 kt na baterię "H3" w rejonie m. BARCZAGA.
200 lit. o 4.40 11.12 wykonał uderzenie jądrowe o mocy 3 kt na baterię ASS mm H3 w rejonie JEDRZEJÓD.
 3. DGA po wykonaniu zadania OOP osiągnęła gotowość w rejonie zwanym - wylot 30;
1. ~~o 7.15~~ Szef artylerii zameldował:
- wojska raketowe 3A wykonują uderzenia jądrowe na zaplanowane i potwierdzone cele;
 - 20 drt wykonał uderzenia jądrowe na odwody 62 bz i 6 BPanc;
 - brak łączności z częścią DGA, pozostała artyleria gotowa do rozpoczęcia artyleryjskiego przygotowania ataku zgodnie z planem;
 - w 2.05 zniszczona I wyrzutnia wraz z rakietą o mocy 200 kt.

Dane dodatkowe:

1. O 7.15 11.12 szef artylerii dywizji otrzymał meldunek z rozpoznania lotniczego o wykryciu wyrzutni "H3" w marcu po drodze: ROSOSZ, ZAKÓW, czołem most JULIANÓW II /7246/.
- WYKONANIE SIG ANI 50 W WYJAZD PĘCZORANKA.*
 $x = 585650$ $y = 4551320$

Praca do wykonania

1. Być w gotowości:
 - na zajęciu nr 31 z TO .
 - a/ godz. 7.15 11.12 - do zameldowania propozycji do decyzji dowódcy dywizji w zakresie ewentualnych zmian dotyczących koncepcji użycia artylerii w okresie artyleryjskiego przygotowania ataku oraz przeprowadzenia likwidacji skutków uderzeń jądrowych nieprzyjaciela na pododdziały artylerii;
 - b/ godz. 12.30 11.12 - do ustalenia ewentualnych zmian w organizacji grup i podporządkowaniu artylerii oraz zameldowania propozycji w zakresie użycia drt i artylerii dla zapewnienia realizacji decyzji dowódcy.

c/ stan rakiet i amunicji - założenie TO na godz. 13.30 11.12
- na zajęciu nr 32 z TWRIArt.

a/ do przedstawienia zmian w podziale zadań dla wykonawców;

b/ uzasadnienia koncepcji użycia i zadań dla drt i artylerii
przyjętej na zajęciach z TO.

OPRACOWAŁ:
~~ST. ASYSTENT~~ KATEDRY WRiArt.
ADIVINKA

mjr dypl. Alfred GLOCK
Andrzej KULCZYCKI

SPRAWDZIŁ:
KIEROWNIK ZESPOŁU

plk dypl. Jan GRUSZECKI
ppłk dypl. Alfred GLOCK

OPRACOWANIE METODYCZNE

Zajęcie 33/TWChem

I. TEMAT: Kierowanie zabezpieczeniem chemicznym.

II. CEL: Nauczyć słuchaczy prowadzenia oceny zdolności bojowej dywizji po uderzeniach BMR nieprzyjaciela oraz przygotowania i złożenia meldunku dowódcy dywizji.

III. CZAS: 2 godziny lekcyjne /90'/.

IV. ZAGADNIENIA SZKOLENIOWE I PODZIAŁ CZASU:

1. Sprawdzenie przygotowania się słuchaczy do zajęć	10'
2. Ocena skutków uderzeń BMR nieprzyjaciela i zdolności bojowej 20 DZ	35'
3. Złożenie meldunku dowódcy dywizji.....	35'
4. Podsumowanie zajęcia	5'

Razem	90'

V. METODA: zajęcia grupowe.

VI. WSKAZÓWKI ORGANIZACYJNO-METODYCZNE

1. Na 1-2 dni przed zajęciami udzielić słuchaczom konsultacji, na której wyjaśnić metodę oceny skutków uderzeń BMR nieprzyjaciela oraz sposób oceny zdolności bojowej wojsk dywizji, a także ujednoczyć formę i treść meldunku SZChem dla dowódcy dywizji.

Przebieg zajęć

1. Sprawdzenie przygotowania się słuchaczy do zajęć 10'

Proponowane rozwiązanie

a/ podać temat i cel zajęć;

b/ sprawdzić:

- zakres i sposób wrysowania na mapę uderzeń jądrowych i chemicznych oraz ich ocenę;
- wiadomości teoretyczne - wg uznania prowadzącego zajęcia.

2. Ocena skutków uderzeń BMR nieprzyjaciela i zdolności bojowej 20 DZ 35'

Czas operacyjny godz. 7.25 11.12 SZChem 20 DZ po otrzymaniu od kierownika SOAS zestawienia o skutkach uderzeń BMR na wojska 20 DZ przystępuje do taktycznej oceny sytuacji skażeń, zniszczeń i pożarów oraz oceny zdolności bojowej 20 DZ.

Do zreferowania zażądania prowadzący wyznacza 2-3 słuchaczy, żądając uzasadnienia kalkulacji dla jednego z obezwładnionych elementów ugrupowania bojowego 20 DZ, po czym podsumowuje ich wypowiedzi i podejże rozwiązanie katedralne.

Proponowane rozwiązanie:

Z zestawienia o skutkach uderzeń BMR na wojska 20 DZ wynika, że największe straty od uderzeń jądrowych i chemicznych poniósł 60 pz.

W 60 pz porażeniu uległy 3 obiekty w tym dwa zasadnicze, co stanowi 40% wszystkich obiektów zasadniczych 60 pz.

W tyłach 60 pz skażeniu uległo około 60 ludzi i 70 samochodów.

W rejonie uderzenia jądrowego na DGA-20 i 20 paplot ogólne straty mogą wynosić ok. 200 ludzi i do 10 dział. Ogółem w 20 DZ porażeniu uległy 3 obiekty zasadnicze, co stanowi 13,2% ogółu obiektów zasadniczych 20 DZ.

Ogółem straty w sile żywej mogą wynosić około 1057 ludzi, co stanowi 11% stanu osobowego dywizji.

Uwzględniając dotychczasowy stopień ukompletowania /85%/ zdolność bojowa dywizji zniżyła się łącznie o 26% i wynosi obecnie 74%. Straty w sprzęcie bojowym mogą wynosić:

- czołgi - 18, co stanowi ok.10%;
- transportery opanc - 45, co stanowi 16%;
- działa i moździerze - 20, co stanowi 15%;
- samochody - 40, co stanowi 3%.

Na drodze marszu nr 6 w rejonie WYSZKÓW powstała strefa zniszczeń długości ok. 3 km oraz strefy pożarów na ogólnej powierzchni ok. 20 km².

Na drodze marszu nr 5 pożary mogą występować na powierzchni ok. 6 km², w tym 1 km² po uderzeniu napalmem na czoło kolumny 20 pz.

Na drodze marszu nr 5 został skażony ST Vx węzeł dróg w m. SOKOŁÓW PODLASKI, a na drodze nr 6 odcinek płn. KSIĘŻOPOLE, SMOLAKI. Powoduje to konieczność zmanewrowania kolumny SD dywizji, 58 pz i 20 pz oraz tyłów dywizyjnych na kierunku północno-zachodni.

W tej sytuacji wydaje się celowe:

- odcinek skażony na drodze marszu nr 5 obchodzić na kierunku: KUPIENTYŃ, NOWA WIEŚ, ZĄBKÓW, a na drodze marszu

nr 6 - na kierunku: PACZUSKI DUŻE, RUCHNIA, JARNICE,
gdzie skierować SD 20 DZ, 58 pz i część tyłów dywizyjnych.

Rozpoznanie odcinków skażonych ich ustalenie i oznaczenie
wykonać siłami 20 kchem.

Ustalić rubież nakładania środków ochronnych:

- na drodze marszu nr 5: KUPIENTYŃ, WYRĄB;
- na drodze marszu nr 6: REPKI, SZKOPY.

Rejon porażenia DGA-20 rozpoznać i likwidować skutki
siłami 20 pa i 3 ABAA. Likwidację skażeń w tyłach 60 pz i
części OInż. 20 DZ celowo jest prowadzić w rejonie: PRZYWÓZKI,
CZERWONKA, KOSIERADY siłami 20 kchem.

Orientacyjny czas prowadzenia zabiegów 1-2 godziny.

Obezwładnione pododdziały 60 pz /bez tyłów/ wydaje się
celowo wyprowadzić do rejonu zach. SOBON, SUCHODÓŁ, płd.
KRYPY. Rozpoznanie rejonów porażenia jądrowego 1 i 3/60 pz
zorganizować przy użyciu przystosowanego śmigłowca i 20 kchem.

3. Złożenie meldunku dowódcy dywizji 35'.

Czas operacyjny godz. 7.30 11.12.

SZChem 20 DZ zameldował się u dowódcy dywizji w celu złożenia
meldunku. Prowadzący zajęcia wyznacza 2-3 słuchaczy w roli
SZChem 20 DZ do złożenia meldunku, ustosunkowuje się do
odpowiedzi słuchaczy, a następnie podaje rozwiązanie katedral-
ne.

Proponowane rozwiązanie:

1. W pasie działania 20 DZ nieprzyjaciel wykonał w czasie 6.30-
7.00 trzy powietrzne uderzenia jądrowe o łącznej mocy 15 kt,
jedno uderzenie napalmem na 20 pcz oraz dwa lotnicze uderze-
nia chemiczne z ST Vx na tyły 60 pz i część OInż. 20 DZ.

2. Straty ogólne oceniam na:

- dwa bp w 60 pz;
- ok. jednej kcz w 20 pcz;
- część tyłów 60 pz;
- da da w DGA-20;
- baplot 20 paplot.

Prawdopodobne straty w sile żywej oceniam na około 1100 ludzi,
w tym straty sanitarne ok. 650 ludzi.

Prawdopodobne straty w sprzęcie bojowym mogą wynosić:

- czołgi - 18 szt. ;

- transportery opancerzone - ok. 45 szt.;
- działa i moździerze - ok. 20 szt.;
- samochody - ok. 47 szt.

20 DZ w wyniku uderzeń /uwzględniając dotychczasowe ukompletowanie/ nie utraciła zdolności bojowej, natomiast częściowo utracił zdolność bojową 60 pz.

3. Na drodze marszu nr 6 uległ zniszczeniu odcinek drogi długości ok. 3 km oraz uszkodzony most na rz. LIWIEC.

Na drodze marszu nr 5 węzeł dróg w m. SOKOŁÓW PODLASKI ze względu na skażenie ST Vx - nieprzejezdny.

Na drodze marszu nr 6 skażeniu ST Vx uległ odcinek drogi płn. KSIĘŻOPOLE, SMOLAKI.

4. Strefy pożarów obejmują:

- na drodze marszu nr 5 - powierzchnię ok. 5 km²;
- na drodze marszu nr 6 - powierzchnię ok. 20 km².

Pożary rozprzestrzeniają się w kierunku południowo-wschodnim z prędkością ok. 10 km/godz.

Skażenia chemiczne ST Vx objęły:

- na drodze marszu nr 5 - ogon kolumny OInż. 20 DZ i węzeł dróg w m. SOKOŁÓW PODLASKI /powierzchnia ok. 720 ha/;
- na drodze marszu nr 6 - kolumnę tyłów 60 pz.

5. Aerozol ST Vx po uderzeniu na OInż. 20 DZ rozprzestrzenia się w kierunku południowo-wschodnim do rubieży: BORYCHÓW, RUCIANY, obejmując swoim zasięgiem drogę marszu nr 6 na odcinku: ZAWADY, BIELANY, gdzie może dojść za około 1 godzinę.

Aerozol ST Vx po uderzeniu na tyły 60 pz może osiągnąć do godz. 7.30 rubież SOSNA - KORABIE, MOKOBODY.

Czas toksycznego działania ST Vx w aktualnych warunkach meteorologicznych może wynosić ponad 22 doby.

6. Całkowitych zabiegów sanitarnych i specjalnych połączonych z wymianą umundurowania /środków ochrony przed skażeniami/ wymagają:

- część OInż 20 DZ;
- tyły 60 pz /kompania transportowa/.

Niezbędny łączny czas na przeprowadzenie całkowitych zabiegów sanitarnych i specjalnych w OInż. 20 DZ i tyłach 60 pz - 1-2 godziny.

7. W tej sytuacji proponuję:

- a/ rozpoznanie skażeń w rejonach uderzeń jądrowych 1 i 3/60.pz rozpoznać śmigłowcem rozpoznania skażeń i siłami 20 kchem.
Rozpoznanie to poprzedzić działaniem patrolu oficerskiego na śmigłowcu dla ustalenia zakresu zniszczeń. W skład patrolu włączyć: oficera wojsk chemicznych, oficera wojsk inżynieryjnych i oficera wydziału operacyjnego;
- b/ rozpoznanie rejonu uderzenia jądrowego na DGA-20 prowadzić siłami 20 pa i 3 ABAA;
- c/ rejonu skażone ST Vx na drogach marszu nr 5 i 6 rozpoznać siłami 20 kchem. Rozpoznanie rozpocząć natychmiast;
- d/ obszwardnione i skażone pododdziały wyprowadzić:
 - część OInż. 20 DZ i tyły 60 pz do rejonu: PRZYWÓZKI, CZERWONKA, KOSIERADY;
 - 1 i 3/60 pz do rejonu zach. SOBON, SUCHODÓŁ, płd. KRYPY.

W rejonach tych prowadzić likwidację skażeń i odtwarzanie gotowości bojowej;

- e/ na drodze marszu nr 5 odcinek skażony ST Vx obchodzić po drodze: KUPIENTYŃ, NOWA WIEŚ, ZĄBKÓW; na obejście skierować 20 pcz i część tyłów dywizji;
 - na drodze marszu nr 6 skażony odcinek obchodzić po drodze: PACZUSKI DUŻE, RUCHNIA, JARNICE, gdzie skierować SD 20 DZ, 58 pz i część tyłów dywizji;
- f/ rubież nakładania środków ochronnych ustalić:
 - na drodze marszu nr 5: KUPIENTYŃ, WYRĄB;
 - na drodze marszu nr 6: REPKI, SZKOPY;
- g/ lokalizację pożarów prowadzić:
 - w rejonie 1 i 3/60 pz - siłami ORE;
 - w DGA-20 - siłami artylerii;
- h/ widzę konieczność wykorzystania w dywizji części sił ORE, do którego proponuję włączyć plchem 60 pz.

8. Podsumowanie zajęć 5'

- a/ podać cel zajęcia i sposób jego osiągnięcia;
- b/ omówić pracę słuchaczy, wskazać na ewentualne braki i niedociągnięcia oraz podać sposób ich usunięcia.

Załącznik:

Nr 1 - Zestawienie o skutkach uderzeń BMR na wojska 20 DZ
na 7.00 11.12.

OPRACOWAŁ:
ST.WYKŁ.KATEDRY TWChem

SPRAWDZIŁ:
SZEFE KATEDRY TWChem

płk dypl. J. KIEŁB

płk doc.dr inż. K. NAWROCKI

Wykonano w 70 egz.
Egz. nr 1-70 - B.Gł.OZS
Wyk. płk Kiełb
Druk E.K.
Nr 0603/02789/WW

ZESTAWIENIE
o skutkach uderzeń BMR na wojska 20 DZ na 7.00 11.12.

Oddział / pododdział	Stan ukompletowania	Ilość uderzeń jednorodnych, chem-ogólna, na moc / kt / lub pow. / ha	Prognozowane straty %/ilość							Ocena zdolności bojowej			Wymagane zabiegów specjalnych			Siły i środki wyznaczone do prowadzenia zabiegów specjalnych	Uwagi	
			ludzie	czołgi	transportery pancernzone	wyrzut. rakiet	działa, moździerze	saracochody	ogólna ilość obiektów zasadniczych	Porażenie obiektów zasadniczych	% obiektów nieporażonych	Całkowita zdolności bojowej	ilość ludzi	ilość sprzętu	orient. czas zabiegów			
60 pz	85	13	1bp- 2-P 7.00 11.12	14,7 252	8	10,6 12	-	8	3,3 6	-	1							
			3 bp- 10-P 7.00 11.12	18 ^x 160		7,5 10		3	2,8 5		1						x/ uderzenia na ogon kolumny	
		ST Vx 720 ha	tyły 60 pz 6.30 11.12	16 14									60	70 ^x		20 kchem	x/ sa- mocho- dy	
			kom- pania zaop.															
			Ogół- nem 60 pz	418	8	22		11	11	5	2	40	60	cz. 60 uz	70	1 godz		
DGA-20	85	1/2	da 20 pe 2-P 7.00 11.12	17,4 142	-			5,6 3	7,3 11		1							
20 paplot	85	1/2	ba plot 2-P 7.00 11.12	17,9 57	-			25 6	12 14								pora- żona 1,04 ba	
01n2 20 DZ		ST Vx 720 ha	Ogon kolum- ny 1 km	50 10										10	5 ^x		x/ sa- mocho- dy	
			Ogółem 20 DZ	11 1067	9,9 18	16 45		15 20	3 47	22,6	3	13,2	86,8	Z	70	75 1 godz	20 kchem	

OPRACOWANIE METODYCZNE

Zajęcia 31 z TO

I. TEMAT: Prowadzenie natarcia. Ocena skutków uderzeń BMR nieprzyjaciela. Manewr sił i środków na odcinek przełamania. Atak z marszu i przełamanie obrony ppanc. Rozbicie podchodzącego odwodu, wprowadzenie do walki drugiego rzutu i wysłanie OW dla połączenia się z desantem.

II. CEL: Uczyć słuchaczy:

W roli dowódcy dywizji

- oceny położenia, podejmowania decyzji i stawianie zadań:

a/ w skomplikowanej sytuacji po uderzeniach jądrowych;

b/ na rozwinięcie natarcia i wysłanie OW oraz rozbicie podchodzącego odwodu nieprzyjaciela.

W roli oficerów sztabu

- pracy w zespole na zasadniczych funkcjach sztabowych.

Dośkonalić:

- w pracy w terenie oraz orientacji taktycznej i topograficznej.

III. METODA: Zajęcia grupowe w terenie z elementami ćwiczenia dowódczo-sztabowego.

IV. ZAGADNIENIA SZKOLENIOWE I PODZIAŁ CZASU

Część I zajęcia:

1. Sprawdzenie przygotowania się słuchaczy.... - 10'
2. Decyzja dowódcy dywizji i jej uzasadnienie - 20'
3. Postawienie zadań - 10'
4. Omówienie I części zajęcia - 10'

Część II zajęcia:

1. Wypracowanie decyzji przez dowódcę dywizji - 70'
.....
Przejazd na punkt pracy nr 2
.....

2. Organizacja odparcia kontrataku odwodu	
3 KA /NZ/	- 60'
a/ meldunek dowódcy 58 pz;	
b/ organizacja walki na kierunku 58 pz	
przez dowódcę 20 DZ.	
3. Omówienie zajęcia	- 10'

	Razem
	- 190'

IV. WSKAZÓWKI ORGANIZACYJNO-METODYCZNE

1. Zajęcie 31 z TO składa się z dwóch części przerabianych w ciągu jednego wyjazdu w teren na dwóch punktach pracy.

2. Do I części zajęcia słuchacze przygotowują się w ASG WP w czasie nauki własnej na podstawie:

a/ założenia nr 4 z TO z załącznikami /położenie wojeek własnych i wiadomości o nieprzyjacielu z 7.00 11.12 - magazyn map/;

b/ przerobionej na zajęciu 33 z TWChem oceny skażeń z powyższej sytuacji.

3. W przeddzień wyjazdu w teren pobierają z magazynu map mapy do II części zajęcia /zalakowane/.

4. Zajęcia poprzedzić instruktażem:

- ustalić metodę i treść pracy dowódcy w zaistniałej sytuacji;

- nakazać wykonanie czynności określonych w założeniu nr 4 z TO;

- nakazać pobranie w przeddzień wyjazdu w teren map do II części zajęcia;

- nakazać przygotowanie notatek /konspektów, wystąpień/;

- zakazać zabierania w teren założenia nr 4 z TO.

5. Zajęcia prowadzić następująco:

Część I metodą zajęć grupowych w terenie.

Część II z elementami ćwiczenia dowódczo-sztabowego, w tym celu:

a/ na punkcie pracy nr 1 w rejonie WISNIEWA po zakończeniu I części zajęcia:

- podzielić grupę na zespoły WPD 20 DZ. Ilość w zależności od stanu grupy. Wyznaczyć zasadniczo funkcje: dowódca 20 DZ,

SWR, SWO, Sapt, Sgap, dca GDB, poza tym można SOPL oraz przewidzieć włączenie dowódcy 58 pz;

- wydać mapy z sytuacją o 12.30-11.12;

- określić czas /10'/ na zorientowanie się w ogólnej sytuacji;

- ustalić ze słuchaczami metodę pracy dcy 20 DZ;

- przystąpić do II części zajęcia;

- po powzięciu decyzji zarządzić przejazd na pkt pracy nr 2 do 58 pz w rejon SIENNICY.

b/ po przyjeździe /lub w czasie przejazdu/ na pkt pracy nr 2 wyznaczyć dodatkowo dcy 58 pz.

6. W czasie I części zajęcia wyznaczyć do odpowiedzi dowolną ilość słuchaczy wg potrzeb, a w czasie II części wykorzystać utworzone zespoły.

Wymagać realnej oceny i rzeczowych wystąpień oraz szerokiego korzystania z terenu.

7. Przygotować się osobiście do zademonstrowania prawidłowego rozwiązania i wzorowego wystąpienia .

8. Rozliczenie czasu:

- wyjazd z ASG WP 7.00

- praca na punkcie pracy nr 1 - 8.30-11.00

- przejazd na pkt pracy nr 2 - 11.00-12.00

- praca na punkcie nr 2 - 12.00-13.20

- powrót do ASG WP - 13.20-15.00

VI. PRZEBIEG ZAJĘCIA

Część I zajęcia

- punkt pracy nr 1 - 200 m zach. WIŚNIEW.

1. Sprawdzenie przygotowania się słuchaczy - 10'

- sprawdzić mapy z decyzjami, notatki osobiste oraz znajomość sytuacji;

- podać temat i przystąpić do zajęć.

Uwaga: - czasu na orientację nie wyznaczać. Słuchacze znają punkt z rekonesansu.

2. Decyzja dowódcy dywizji i jej uzasadnienie - 20'

Sytuacja wprowadzająca:

Dowódca 20 DZ z grupą oficerów na WPD. Do 7.20 zebrał dostateczną ilość danych do podjęcia decyzji.

Wszyscy oficerowie w roli dowódcy 20 DZ.

Proponowane rozwiązanie:

1. Liczę się z możliwością wykonania ponownych uderzeń jądrowych przez przeciwnika i obozwardnienia nimi całości lub części sił drugiego rzutu dywizji.

2. Zdecydowałem:

Atak wykonywać jednocześnie z 19 i 4 DZ ograniczonymi siłami. Dla dołamania obrony 6 BPanc wprowadzić drugi rzut dywizji.

Do likwidacji skutków uderzeń BMR nieprzyjaciela wykorzystać część sił ORE dywizji.

3. Zadania:

a/ 20 drt - zniszczyć wyrzutnię "HJ" w rejonie JULIANOWA; *Pełnocach*

b/ artyleria - główny wysiłek ognia skierować na kierunku 59 pz. Ogniem trzech dywizjonów osłonić lukę między 59 i 60 pz oraz izolować rejon JAKUBOWA i MOCZYDEK. Likwidację skutków uderzenia BMR przeprowadzić we własnym zakresie;

c/ śmigłowce szturmowe - wykonać uderzenie na punkt oporu ŁAZISKA;

d/ 60 pz - wykonywać atak 2 bp. Kierunek uderzenia batalionu bez zmian. W zadaniu bliższym opanować wzg. 205.6 oraz SZCZYTNIKI;

Zorganizować akcję ratunkową, pomocy udzieliłi części sił ORE dywizji;

e/ 59 pz - wykonywać zadanie. W zadaniu bliższym siłami jednego bp opanować JAKUBÓW;

f/ 58 pz - dalszy marsz wykonywać po drodze nr 5. *Obowiązek*
Być w gotowości wejścia do walki o 10.00 w kierunku: JAKUBÓW, ŁĘKAWICA. Zadanie sprecyzują dodatkowo;

- g/ 20 pcz - zatwierdzam decyzję. Wykonywać zadanie;
- h/ pozostałe siły wykonywać zadanie bez zmian.

.....

Zca ds. liniowych:

- zorganizować pomoc porażonym. Do pomocy 60 pcz wykorzystać część sił ORE dywizji, pozostałym 20 kchem.

Szef sztabu:

- wyprowadzić SD dywizji i 58 pcz na drogę nr 5. Wystawić regulację ruchu w PACZUSKACH WIELKICH, WĘGROWIE i w LIWIE. W pierwszej kolejności przepuścić 58 pcz. Kierować przegrupowaniem dywizji.

Uwaga metodyczna:

Wysłuchać kilku decyzji i dopiero wtedy przystąpić do ich uzasadniania.

Uzasadnienie decyzji

a/ Dotychczasowa ocena nieprzyjaciela potwierdza się. W ciągu nocy rozbudował on obronę pod względem inżynierskim, przegrupował siły i środki oraz umocnił czołowe punkty oporu wydzielając do ich obrony środki ppanc. ^{obrony} Należy się liczyć z uporczywą obroną batalionów pierwszego rzutu oraz z dużym nasyceniem środków ppanc na przednim skraju.

Przygotował do obrony kolejne rubieże w głębi opierając je o przeszkody naturalne.

Nie stwierdzono rozmieszczenia 15 BPanc w pasie natarcia dywizji co może oznaczać możliwość oddziaływania jej na 19 DZ oraz nie wykryto ^{z powodu braku} wszystkich wyrzutni "HJ".

Chcąc osłabić ^{siły} atak, ^{11 Vauk} wykonał na podchodzące ZT 3A szereg uderzeń bronią jądrową oraz lotnictwem z wykorzystaniem środków chemicznych i napalmu. Należy się spodziewać za ok. 1 godz. kolejnych uderzeń w wypadku nie zniszczenia jego ŚNJ. Szczególnie narażone są pułki drugiego rzutu dywizji:

b/ Na oddziały dywizji nieprzyjaciel wykonał ⁴ trzy powietrzne uderzenia jądrowe o łącznej mocy ^{3 Na} 35 kt. ^{Jedno} napalmem ^{PCN 600} na 20 pcz oraz ² dwa środkami chemicznymi na tyły 60 pz i ~~część OInz. 20 DZ.~~

Sytuacja w dywizji przedstawia się następująco:

- 20 drt wykonał dwa uderzenia jądrowe na odwody 6 BPanc i 52 bz i jest w gotowości do wykonania następných;

- artyleria utraciła ok. dywizjonu, pozostałe siły są w gotowości do otwarcia ognia;

- 59 pz rozwija się w kolumny kompanijne, wykonuje zadanie zgodnie z planem, jedynie tyły pułku zostały zatrzymane w WĘGROWIE;

- 60 pz poniósł poważne straty. Utracił dwa bp i kcz, a tyły pułku zostały skażone środkami chemicznymi.

Pułk dysponuje w tej chwili 2 bp oraz dwoma kcz, które rozwijają się w kolumny kompanijne; *(3 kcz na rubieży osulowej.)*

- 58 pz - w odległości ok. 50 km od rubieży ataku, nie poniósł strat, ale dalszy jego marsz po drodze nr 6 niemożliwy;

- 20 pcz - w odległości ok. 60 km. Likwiduje skutki uderzenia napalmem. Straty mogą wynosić ok. kcz. Przed pułkiem skażony środkami chemicznymi SOKOŁÓW PODLASKI.

- 20 paplot - utracił bplot, pozostałe baterie prowadzą osłonę plot;

- pozostałe siły dywizji nie poniosły strat, realizują zadania.

Największe straty poniósł 60 pz.

Drogi:

nr 6 - nieprzejezdna dla SD 20 DZ i 58 pz na całej długości;

nr 5 - w WĘGROWIE do czasu naprawienia mostu oraz węzła dróg w SOKOŁOWIE PODLASKIM.

Rozprzestrzenianie się aerozolu w kierunku południowym.

Mimo poniesionych strat i naruszenia przez nieprzyjaciela ustalonego planu walki dywizja w dalszym ciągu jest zdolne wykonywać swoje zadanie.

W świetle oceny nieprzyjaciela i możliwości oddziałów dywizja innych alternatyw nie ma. Musi wykonywać stak w wyznaczonym czasie i siłami którymi w tej chwili dysponuje.

W związku z tym w chwili obecnej stoją przed nią zadania:

- zapewnić możliwość przełamania obrony ograniczonymi siłami oraz stworzyć warunki ^{do} dla ^{wyższości} wcześniejszego wprowadzenia drugiego rzutu dywizji; *którego zadaniem jest do przejścia do 60 pz.*

- zorganizować pomoc porażonym siłom.

Przełamanie obrony i wprowadzenie drugiego rzutu dywizji.

Najlepsze warunki do wykonania tego zadania posiada 59 pz, natomiast 60 pz ma je bardzo ograniczone. W związku z tym należy dokonać korekty dotychczasowych zadań i tak:

Pierwszy rzut dywizji:

- 59 pz w zadaniu bliższym opanować dodatkowo JAKUBÓW i przez to stworzyć warunki do wprowadzenia na tym kierunku pułku drugiego rzutu dywizji;

- 60 pz ograniczyć mu zadanie bliższe do opanowania wzg. 205.6 oraz uderzeniem w skrzydło punktu oporu SZCZYTNIKI, zapewnić tym możliwość wykonania zadania przez 59 pz.

Drugi rzut dywizji:

- 58 pz znajduje się najbliżej przedniego skraju obrony oraz posiada najlepsze warunki wejścia do walki. Jest w stanie dokonać tego za 3 godziny. Należy go natychmiast przemanewrować w PACZUSKACH WIELKICH na drogę nr 5 i wprowadzić dla dołamania obrony 6 BPanc w kierunku: JAKUBÓW, BARCZAĆA, ŁĘKAWICA.

Gotowość 10.00. Rubież wejścia i zadania sprecyzować dodatkowo:

- 20 pcz przybliżyć do pierwszego rzutu dywizji. Zatwierdzić decyzję dowódcy, w przeciwnym razie trzeba będzie cały pułk poddawać zabiegom specjalnym.

.....

- 20 drt powinien natychmiast wykonać uderzenie na wyrzutnię "HJ" w rejonie JULIANOWA;

- artyleria - główny wysiłek ognia skupić na kierunku 59 pz umożliwić mu wysokie tempo natarcia i zapewnić możliwość szybkiego rozbicia punktu oporu ŁAZISKA osłonić lukę między

nacierającymi pułkami oraz izolować rejon JAKUBOWA i MOCZYDEŁ od dopływu świeżych sił nieprzyjaciela;

- śmigłowce szturmowe powinny przenieść uderzenie za SZCZYTNIK na punkt oporu ŁAZISKA zapewniając tym możliwość ezybkiego rozbicia go przez 59 pz.

Kolejną eskadrę użyć na zabezpieczenie wprowadzenia 58 pz do walki.

Organizacja pomocy porażonym siłom

Problemem w dywizji jest 60 pz, pozostałe oddziały są w stanie we własnym zakresie udzielić pomocy porażonym.

O ile 60 pz użyje ocalałe od uderzenia siły do udzielenia pomocy porażonym dywizja będzie zmuszona wykonywać atak tylko jednym pułkiem co na pewno nie gwarantuje przełamania obrony.

W związku z tym 60 pz musi wykonywać swoje zadanie siłami 2 bp, a pomocy należy mu udzielić częścią ORE dywizji. Zadanie powierzyć zcy ds. liniowych. Rejon odtworzenia gotowości: SOBOŃ, SUCHODÓŁ, płd. KRYPY.

c/ 19 DZ - jej pierwszy rzut rozwija się na rubież ataku. Dywizja jest w stanie rozpocząć atak o 8.00 i uzyskać większe powodzenie podczas przełamywania obrony. Drugi rzut 19 pz został obezwładniony BMR co może mieć poważne znaczenie w czasie walki w głębi obrony.

4 DZ - posiada gotowe do uderzenia o 8.00 siły. Nieprzyjaciel wykonał uderzenie jądrowe w rejon SS 4 drt.

Zgodnie z ustaleniami 10 pz wykona częścią sił uderzenie na SZCZYTNIKI.

Uwaga metodyczna

Ustosunkować się do wystąpień. Doprowadzić do jednego rozwiązania. Ustalić treść zadań oraz sposób ich przekazania.

3. Postawienie zadań - 10'
Proponowane rozwiązanie - zagadnienie 2.
4. Omówienie I części zajęcia - 10'

Omówić pracę słuchaczy i ich decyzje.

Podkreślić znaczenie jednoczesnego uderzenia nawet mniejszą ilością sił, ale wspólnie z sąsiadami i wg już ustalonego planu walki, konieczność odpowiedniego zabezpieczenia, dokonania manewru sił i korekty niektórych zadań.

Omówić konsekwencje czekania na rubieży ataku na podejście kolejnego pułku drugiego rzutu lub zmiany w ostatniej chwili kierunków uderzeń i odcinków przełamania.

Uwaga metodyczna.

Po omówieniu I części zajęcia przekazać słuchaczom:

- zgodnie z decyzją dcy 20 DZ 20 drt wykonał uderzenie na bat. "HJ" w JULIANOWIE;

- o 8.00 20 DZ rozpoczęła atak. Uderzeniem 59 pz na punkt oporu ŁAZISKA 1 2/60 pz na wzg. 205.6 rozbiła czołowe punkty oporu i opanowała ŁAZISKA, JAKUBÓW, SZCZYTNIKI, wzg. 205.6 /wskazywać w terenie/;

- o 10.00 wprowadziła do walki 58 pz i uderzeniem w kierunku: JAKUBÓW, BARCZAÇA rozbiła część sił 62 bz oraz wykorzystując powodzenie 19 DZ wyszła siłami dwóch pz na skrzydło 6 BPanc.

Wprowadzenie 58 pz zabezpieczyła ogniem DGA-20 i częścią PGA-60, uderzeniem e/1 śm. szturmowych i e/1 LMSz. Z chwilą wejścia do walki przydzielono mu PGA-60 bez dyonu z 4 pa;

- o 11.00 5 DPanc /NZ/ wykonała kontratak siłami 15 BPanc w skrzydło 19 DZ grożąc rozcięciem jej ugrupowania i przerwaniem się w pas natarcia 20 DZ.

W tej sytuacji 20 DZ rozwinęła część sił 59 pz i OP panc dywizji do osłony prawego skrzydła dywizji.

20 pcz atakowany przez lotnictwo opóźnił swój marsz.

Dowódcy 20 DZ wiadomo:

a/ z otrzymanych do 12.10 informacji:

- o ruchu kolumn po drogach PIOTRKÓW, TRYBUNALSKI, RADOM oraz SKARZYSKO KAMIENNA, PUŁAWY. Kolumny o długości ponad 100 km każda, czołem na rubieży: RADOM, ZWOLEŃ,

- że lotnictwo bombowe wykonało uderzenie bombami jądrowymi na kolumny 6 KA /A/ na zach. RADOMIA i ZWOLENIA oraz zniszczyło most na WIŚLE w PUŁAWACH;

b/ z otrzymanych o 12.30 meldunków:

- że na rubieży: SĘDOCHÓW, KOŁBIEL, SUFCZYN nie stwierdzono nieprzyjaciela. ŚWIDER na tym odcinku nie stanowi przeszkody, a najdogodniejszym kierunkiem do natarcia jest: SUFCZYN, RĘBKÓW oraz SUFCZYN, OSIECK;

- o pośpiesznym ruchu kolumn pododdziałów 13 BZ z rejonu na pld.zach. od MIŃSKA MAZOWIECKIEGO w kierunkach: CELINÓW, GLINIANKA I i CELINÓW, KOŁBIEL.

Część II zajęcia.

Podzielić grupę na zespoły. Zarządzić wydanie map z sytuacją o 12.30 11.12. Wyznaczyć 10' na zapoznanie się z sytuacją.

Po upływie czasu przystąpić do zajęcia.

Rozpocząć od oceny położenia zakończyć na tym punkcie podjęciem decyzji.

Uwaga metodyczna:

Wyjaśnić słuchaczom, że ocena położenia a szczególnie w czasie walki to nie jakiś jednorazowy akt, to jest ciągły proces myślowy, uzupełniany stale nowymi danymi wynikłymi z określonych sytuacji.

Dowódca prowadzi ją bez przerwy przez cały czas w procesie dowodzenia.

W czasie zajęć grupowych powstają duże przerwy między sytuacjami, brak ich ciągłości /7.00 i 12.30/ i dlatego aby móc podjąć decyzję w określonej sytuacji trzeba ją przeprowadzić całościowo.

1. Wypracowanie decyzji przez dowódcę dywizji - 70'

Sytuacja wprowadzająca:

Dowódca 20 DZ na SD. Uzupełnia dotychczasową ocenę ostatnimi danymi. Do 12.40 zamierza ogłosić decyzję oraz wydać wytyczne w zakresie organizacji dowodzenia i udokładnienia współdziałania.

Wyznaczyć do pracy jeden z zespołów.

Ocena położenia

Proponowane rozwiązanie:

a/ Ocena nieprzyjaciela.

3 KA /NZ/ aktywnymi działaniami opóźnia wyjście ZT 3A na rubież WISŁY i stwarza tym warunki do wykonania w dniu jutrzejszym przeciwuderzenia.

5 DPanc /NZ/ wykonując kontratak 15 BPanc stworzyła dwa ogniska walki angażując w nich wszystkie swoje siły:

- w pasie natarcia 19 DZ - 15 BPanc i 13 SZ;

- w pasie natarcia 4 DZ i na kierunku 5S pz - 6 BPanc, a tym samym wytworzyła lukę w swoim ugrupowaniu na kierunku głównego uderzenia 20 DZ.

Obecnie przeciwnik realizuje następujący zamiar:

- siłami 6 BPanc stwarza warunki do wykonania kontrataku odwodem 3 KA /NZ/.

Kontratak może być wykonany o 14.30 siłami 14 BPanc w kierunku: NW. ZGLECHÓW, MIŃSK MAZOWIECKI z rubieży: WOLA ŻAKOWSKA, POSIADAŁY;

- wyprowadza z walki 13 BZ celem przejścia nie do obrony na rubieży: GLINIANKA I, KOŁBIEL, SUFCZYN i zamknięcia powstałej w ugrupowaniu luki.

Organizacja obrony może się odbywać sukcesywnie w miarę podchodzenia jej pododdziałów.

W pasie natarcia 20 DZ znajdują się siły:

- na kierunku 58 pz ok. dwóch kz z 62 bz z dwoma pl.cz.64 bcz, które utrzymują rubież: SIENNICA, ŁĘKAWICA, POSIADAŁY;

- na kierunku 59 pz ok. kz z 131 bz wycofujące się w kierunku: BORÓWEK, SUFCZYN; GRZEBOWILK, KOŁBIEL.

Uwaga metodyczna:

Podać słuchaczom.

Dowódca 59 pz zameldował:

Przed frontem 3 bp nieprzyjaciel wycofuje się w kierunku: BORÓWEK, KOŚMINY,

Zdecydowałem: 3 bp przejść do pościgu, wprowadzić odwód i uderzeniem na punkt oporu BESTWINY umożliwić dalsze natarcie 3/58 pz; 1 bp nacierać w kierunku GRZEBOWILK, RUDZIENKO. Proszę o zwolnienie 2 bp z rejonu MIŃSKA MAZOWIECKIEGO.

Dowódca 58 pz prosi o zezwolenie wyjazdu na WPD w rejon SIENNICY.

b/ Ocena sił własnych.

W świetle oceny nieprzyjaciela dywizja powinna wykorzystać powstałą sytuację i natychmiast przystąpić do realizacji następujących zadań:

Na kierunku głównego uderzenia dywizji

- zorganizować OW i desant taktyczny oraz przejść nimi do działania o opanowanie przyczółka na WISLE;

- wprowadzić zdolne do użycia siły dla wykonania zadania dnia dywizji.

Na kierunku kontrataku

- wydzielić siły i przystąpić nimi wspólnie z 4 DZ do odparcia uderzenia odwodu 3 KA /NZ/.

Powyższe zadania najcelowiej realizować następująco:

Organizacja OW i desantu taktycznego

OW - najlepsze warunki posiada 59 pz. Jest w stanie natychmiast przejść do działania, do 16.00 wyjść na rubież WISŁY i połączyć się z desantem taktycznym oraz jeszcze za dnia pokonać ją siłami głównymi. Nie zatwierdzać decyzji dowódcy pułku. Postawić mu zadanie na to działanie zgodne z zadaniem dla OW w decyzji do natarcia.

Desant taktyczny - użyć 2/59 pz. W rejonie MIŃSKA MAZOWIECKIEGO jego dalszy pobyt zbyteczny - sytuacja została wyjaśniona.

Jest w stanie do 14.30 załadować się w rejonie: OSINY WIEŚ, NOWE OSINY, OSINY STR. i do 15.00 desantować się w rejonie PODGÓRZYCE, OSTRÓWEK, SZYMANOWICE.

Zabezpieczenie - 1 uderzenie 20 kt do zwalczania odwodów, e/l LMSz - uderzenie na śmigłowce ppanc w rejonie: POGORZEL, OSIECK, SOBIENKI, e/l śmigł. szturmowych na wezwanie z pola walki, PGA-59, osłona plot - 20 paplot, środki przeprawowe kGSP i PTS.

Organizacja sił dla wykonania zadania dnia dywizji.

Do wykonania tego zadania wyznaczyć 60 pz i 20 pcz. Wprowadzać pułki natychmiast, kolejno za OW.

60 pz - jest w stanie siłami 2 bp i dwóch kcz wyruszyć natychmiast w ślad za OW po drodze: BUDY BARCZAŃSKIE, MIKANÓW, KOŚMINY, WOLA SUFCZYŃSKA, KOŁBIEL i do 14.30 uprzedzić nieprzyjaciela w opanowaniu rubieży: KOŁBIEL, STR. WIEŚ, CHRONA, LUBICE. Zabezpieczyć wprowadzenie 20 pcz, a następnie wspólnie z nim uderzyć w kierunku: ZABIEŻKI, OSIECK, SOBIENIE, JEZIORY. Przewidzieć jego wyjście na rubież: SOBIENIE BISKUPIE, OSTRY BÓR.

Pułk powinien do czasu wprowadzenia 20 pcz osłonić kierunek: GLINIANKA I, KOŁBIEL siłami co najmniej kp oraz OPpanc i OZap 20 DZ, a działaniom swoim zabezpieczyć prawe skrzydło dywizji. Pozostałe siły pułku /pozostałość 1 i 3/60 pz z pl.cz./ dołączyć do pułku w trakcie wykonywania zadania.

20 pcz - może natychmiast przystąpić do wykonania zadania /jest w marszu/ po drodze: JAKUBÓW, JANÓW, OSINY WIEŚ, MIKANÓW, a następnie za 60 pz, o 15.00 wejść do walki z rubieży: /wył/ KĄTY, WILCZASZ i uderzeniem w kierunku: LUBICE, PILAWA, RĘBKÓW opanować rubież: WILGA, TRZCIANKA, RĘBKÓW STR. skąd przejść do osłony lewego skrzydła dywizji oraz w ciągu nocy osiągnąć gotowość do odparcia w dniu jutrzejszym przeciwdzierzenia.

Zabezpieczenie - 1 uderzenie 10 kt na ŚNJ, OPpanc i OZap 20 DZ na zabezpieczenie prawego skrzydła dywizji DGA-20 na zabezpieczenie wprowadzenia i wsparcia walki, artyleria 20 pcz i 60 pz /20 dar i 1/3 ABAA/.

Odparcie kontrataku odwodu 3 KA /NZ/

Odpierać wspólnie z 4 DZ siłami 58 pz z rubieży: SIENNICA, NW. ZGLECHÓW, DĘBNIAK. Drugi rzut pułku na rubieży: POGORZEL, KRZYWICA. Gotowość 14.30.

Zabezpieczenie - 1 uderzenie 20 kt na kolumny 14 BPanc do rubieży: WIELGOLAS, WALISKA, OPpanc i OZap 3A, PGA-58 DGA-20 /ogniem 2 dyonów/ e/1 LMSz uderzenie na kolumny po drodze: WYMYŚLE, OLEKSIANKA s/1 śm. szturmowych jako odwód ppanc.

c/ Ocena sąsiadów.

19 DZ - odpiera uderzenia 15 BPanc. Po wyprowadzeniu z jej kierunku 13 BZ, dywizja będzie w stanie za ok. 1,5 godz. wykonać zdecydowane uderzenie i rozwinąć natarcie. Do tego czasu należy osłonić prawe skrzydło dywizji.

4 DZ - 4 pcz walczy z 63 bcz wprowadza jednocześnie kolejno do walki siły 10 pz. Jest w stanie do 14.30 siłami jednego bp zająć rubież: POSIADAŁY, PIASECZNO.

Zgodnie z ustaleniami wykona 1 uderzenie jądrowe na 14 BPanc. Uzgodnić z nią sposób odparcia kontrataku oraz 1 rejon uderzeń jądrowych.

Uwaga metodyczna

Po zakończeniu oceny położenia przez zespół zarządzić 5' przerwy dla spracyzowania decyzji przez dowódcę 20 DZ.

W zależności od czasu i poziomu pracy można dla konfrontacji wystąpienia wyznaczyć kolejny zespół.

Decyzja dowódcy 20 DZ

1. Oceniam że 5 DPanc siłami 6 BPanc stwarza warunki do wykonania kontrataków odwodem 3 KA /NZ/, a wyprowadzoną z walki 13 BZ zamierza przejść do obrony na rubieży: GLINIANKA I, KOŁBIEL, SUFCZYN.

- kontratak może wykonać o 14.30 14 BPanc w kierunku: NW. ZGLECHÓW, MIŃSK MAZOWIECKI z rubieży: WOLA ŻAKOWSKA, POSIADAŁY;

- na kierunku natarcia 59 pz nie ma obecnie żadnych sił zdolnych do zdecydowanego przeciwdziałania.

2. Zdecydowałem:

Wysłać OW oraz wysadzić desant taktyczny i opanować nimi przyczółek na WIŚLE.

Wprowadzanymi kolejno 60 pz i 20 pcz do walki wykonać zadanie dnia dywizji.

Kontratak odwodu 3 KA odierać wspólnie z 4 DZ siłami 58 pz oraz OPanc i OZap 3A.

3. Zadania:

- 59 pz dodatkowo z 20 paplot, k GSP i PTS przejść do działania jako OW dywizji w kierunku: SUFCZYN, OSIECK, KONARY, WATRASZEW.

Do 16.00 połączyć się z desantem taktycznym 2/59 pz w rejonie KONAR i opanować przyczółek na WIŚLE w rejonie: PĘCŁAW, WATRASZEW, OSTROŁĘKA.

Działanie wspiera eskadra śm.szturmowych na wezwanie z pola walki.

- 2/59 pz - desant taktyczny. Do 14.30 załadować się w rejonie: OSINY WIEŚ, NOWE OSINY, OSINY STR.

Do 15.00 desantować w rejonie: PODGÓRZYCE, OSTRÓWEK, SZYMANOWICE i utrzymać do podejścia OW dywizji;

- 60 pz z 1/3 ABAA, OPanc i OZap 20 DZ, siłami kp oraz OPanc i OZap 20 DZ osłonić kierunek: GLINIANKA I, KOŁBIEL, siłami głównymi przesuwać się za 59 pz po drodze: BUDY BARCZAŃKIE, MIKANÓW, KOŚMINY, SUFCZYN do 14.30 rozwinąć się na rubieży: KOŁBIEL, STR. WIEŚ, CHRÓSNA, LUBICE, zabezpieczyć wprowadzenie o 15.00 20 pcz i wspólnie z nim nacierać w kierunku: ZABIEŻKI, OSIECK, SOBIEŃ, JEZIORY;

- 20 pcz - z 20 dar przesuwac się za 60 pcz po drodze: JAKUBÓW, JANÓW, OSINY WIEŚ, MIKANÓW, KOŚMINY, SUFCZYN o 15.00 wejść do walki z rubieży: /wył/ KĄTY, WILCZASZ i uderzeniem w kierunku: LUBICE, PILAWA, RĘBKÓW. W zadaniu bliższym opanować rubież: TRZCIANKA, RĘBKÓW STR. /wył/ MIĘTNE;

- 58 pz - przejść do odparcia kontrataku odwodu 3 KA z rubieży: SIENNICA, NW.ZGLECHÓW, DĘBNIAK. Nie dopuścić do przerwania się 14 BPanc w kierunku: NW. ZGLECHÓW, MIŃSK MAZOWIECKI. Gotowość 14.30.

- 20 drt - UJ 20 kt obezwładnić bcz na rubieży; WIELGOLAS, WALISKA.

Być w gotowości do wykonania UJ o mocy 20 kt na kierunku działania OW oraz UJ 10 kt na wykryte ŚNJ;

- artyleria

- czterema dywizjonami wesprzeć 58 pcz podczas odpierania kontrataku obezwładnić podchodzące kolumny oraz uniemożliwić atak z marszu;

- dwoma dywizjonami wesprzeć wprowadzenie 20 pcz do walki;

- artyleria 59 i 60 pcz wspierać natarcie pułków wg decyzji dowódców;

- OP panc i OZap 3A z rejonu: PRZEDEWSIE, ANTONIN, JANÓW być w gotowości do odparcia czołgów z rubieży:

nr 1 GRABINA, BUDY BARCZAŃKIE;

nr 2 ANIELINA DUŻA, DZIĘKOWIZNA;

jeden dywizjon rozwinąć w ugrupowaniu bojowym 3/58 pcz;

- Lotnictwo

LMSz wykonać uderzenie:

e/1 na kolumnę 14 BPanc po drodze: WYMYŚLE, OLEKSIANKA;

e/1 na śmigłowce ppanc w rejonie: POGORZEL, OSIECK, SOBIENKI śm. szturmowe być w gotowości:

e/1 do wsparcia działania OW na wezwanie z pola walki;

e/1 do zwalczania 14 BPanc jako odwód ppanc.

4. Szef sztabu zorganizować:

- przekazanie zadań i środków wsparcia, łączność z nimi oraz zaopatrzenie;

- przygotowanie 2/59 pcz do działania;

- służbę porządkowo-ochronną i zabezpieczenie wprowadzenia do walki 20 pcz;
- ogniowe zabezpieczenie i osłonę plot wejścia do walki OW;
- zapewnić przybycie dcy 20 pcz o 14.30 w rejon NW.GADKA oraz uzgodnić z 4 DZ sposób odparcia kontrataków i użycie na tym kierunku broni jądrowej, a z 19 DZ sposób dalszego działania.

5. Dowodzenie:

Dowódzę do 14.00 z WPD w rejonie SIENNICA, a od 14.30 przewiduję pracę na kierunku wprowadzenia 20 pcz w rejonie NW.GADKA. Odparciem kontrataków kierować będzie zca ds.liniiowych.

Uwaga metodyczna.

Ustalić poprawną decyzję dowódcy 20 DZ, która będzie podstawą i przedmiotem kolejnych zajęć specjalistycznych.

Wyjaśnić słuchaczom, że dowódca 20 DZ w rejon SIENNICY może przybyć o 13.30 w związku z tym słuchacze powinni to uwzględnić w czasie orientacji taktycznej na punkcie pracy nr 2 /58 pz znajdzie się w innym położeniu niż słuchacze posiadają na swoich mapach z sytuacją o 12.30/.

Na tym zakończyć pracę na punkcie nr 1. Nakazać przemarsz do samochodów i zarządzić przejazd na WPD w rejon SIENNICY.

W czasie przejazdu wyznaczyć dowódcę 58 pz. Ustalić z nim położenie pułku o 13.30, co za godzinę pułk mógł zrobić i przygotować do złożenia meldunku dowódcy 20 DZ.

Punkt pracy nr 2 wzg. płn. wsch. SIENNICA.

2. Organizacja odparcia kontrataków odwodu 3 KA /NZ/ - 60'

Zarządzić 10' przerwę na orientację w terenie. Osobiście zająć się przygotowaniem dowódcy 58 pz do złożenia meldunku bez użycia mapy.

Sytuacja wprowadzająca:

13.30 dowódca 20 DZ przybył na WPD. Melduje się dowódca 58 pz. Dowódca 20 DZ przystąpił do pracy.

a/ Meldunek dowódcy 58 pz

Melduję:

Pułk uderzeniem w kierunku: CISIE, NW. ZGLECHÓW ^{Opanował} (wyszadł na) ,
rubież: SIENNICA wzg. 171,8, DĘBNIAK, na której zgodnie z rozkazem organizuje odparcie kontrataków.

Nieprzyjaciel siłami ok. dwóch kcz 62 bz i kcz 1 64 bcz broni rejonów: BESTWINY, PIASKI WIEŚ, NW. ZGLECHÓW oraz POSIADAŁY. Stwierdzono rozwijanie się artylerii na płd. KICZKI II oraz wsch. STAROGRÓD.

Zdecydowałem:

Uderzenie 14 BPanc odeprzeć wspólnie z bp 10 pz siłami dwóch bp pierwszego rzutu.

W wypadku włamania się obezwładnić go ogniem artylerii i ostatecznie załamać siłami drugiego rzutu na rubieży: POGORZEL, KRZYWICA.

.....

Następnie melduje zadania i stan realizacji jego decyzji oraz przedstawia prośby /wszystko wskazuje w terenie bez mapy/.

Uwaga metodyczna

Kontrolować treść i formę meldunku, jego realność i zgodność z terenem oraz reakcję dowódcy 20 DZ i oficerów WPD.

Nie dopuszcząć do nieprawidłowości. Reagować natychmiast.

Podać słuchaczom:

Rozpoznanie zameldowało, że o 13.30 kolumny 14 BPanc przekroczyły rubież szosy WYMYŚLE, WALISKA.

wz. plan. techn.
b/ Organizacja walki przez dowódcę 20 DZ

Dowódca 20 DZ powinien ustosunkować się do meldunku dowódcy 58 pz, oraz rozstrzygnąć następujące zagadnienia:

- ustalić kierunek głównego uderzenia 14 BPanc oraz rubież jego rozwinięcia;
- ustalić obiekty użycia broni jądrowej i LMSz;
- zatwierdzić w całości lub dokonać korekty decyzji dowódcy pułku /w zakresie możliwym do zrealizowania w obecnej sytuacji/ co do wyboru poszczególnych rubieży do odparcia kontrataku, ugrupowania i zadań dla elementów ugrupowania bojowego pułku;
- ustalić kierunki działania i rubieże rozwinięcia OP panc i OZap 3A oraz określić ich zadania;
- ustalić zadania i sposób działania śmigłowców szturmowych;
- określić rejony SO artylerii i jej zadania;
- ustalić miejsce dowódcy 58 pz.

Następnie sprecyzować zadania 58 pz, artylerii, OPanc i OZap 3A oraz śmigłowcom szturmowym, omówić sposób działania i zabezpieczenia.

Pozostawić zczę ds. liniowych, a samemu z grupą oficerów WPD udać się w rejon NW. GADKA na kierunek wprowadzenia 20 pcz.

Uwaga metodyczna

Po zakończeniu pracy przez dcę dywizji i ustaleniu w sposób zadawalający wszystkich problemów związanych z odparciem kontrataku podać słuchaczom.

20 DZ pod osłonę 60 pz wprowadziła 20 pcz i tymi siłami wyczła na rubież zadania dnia. OW i desantem taktycznym opanowała przy- czółek na WISLE stwarzając warunki do rozwinięcia natarcia na jej zachodnim brzegu. Siłami 58 pz wspólnie z 4 DZ odparła uderzenie 14 BPanc, która wycofała się na rubież: GARWOLIN, SEROCZYN prze- chodząc na niej do obrony.

58 pz przeszedł do drugiego rzutu dywizji ześrodkował się w rejo- nie: KOŚMINY, KOŁBIEL, ZABICZKI, WÓLKA DŁUŻEWSKA i do 23.00 11.12 odtworzył zdolność do działania na zach. brzegu WISŁY.

3. Omówienie zajęcia 10'

Przy omówieniu II części zajęcia podkreślić:

Przedmiotem rozważań w II części zajęcia było wypracowanie i podjęcie decyzji przez dowódcę 20 DZ w sytuacji z 12.30 oraz orga- nizacja walki na kierunku 58 pz.

.....

20 DZ wspólnie z 19 DZ przełamała obronę 5 DPanc, rozcięła jej ugrupowanie na styku 13 BZ i 6 BPańc i do 12.30 opanowała rubież zadania bliższego dywizjijską siłami dwóch pz przeszła do reali- zacji zadania dnia.

Przeciwnik broniąc dostępu do WISŁY wykonał siłami 15 BPanc kontratak zatrzymując na kilka godzin na tym kierunku natarcie 19 DZ, a jednocześnie siłami 6 BPanc stwarzał warunki do wykonania zbieżnego kontrataku w lewe skrzydło 20 DZ.

Powstały dwa ogniska walki:

- w pasie natarcia 19 DZ, gdzie zgrupowały się siły 13 BZ i 15 BPanc;

- w pasie natarcia 4 DZ /1 częściowo 20 DZ/ na kierunku 58 pz - 6 BPanc. W wyniku tego działania powstała na kierunku natarcia 59 pz tj. na kierunku głównego uderzenia 20 DZ luka w ugrupowaniu 5 DPanc, którą przeciwnik próbował pośpiesznie zamknąć wyprowadzając kolejno z walki pododdziałami 13 BZ i w tej właśnie sytuacji dowódca 20 DZ miał rozstrzygnąć problemy:

pierwszy

- czy wykorzystać naderżającą się okazję i w powstałą lukę wprowadzić możliwe do użycia siły oraz tym działaniem wykonać zadanie dnia i opanować przyczółek na WISŁE;

- czy zaangażować w walce /nocnej!/ z 14 BPanc wszystkie siły i tę możliwość zaprzepaścić

oraz drugi

- jak zrealizować jedną z tych możliwości.

.....

- omówić decyzje słuchaczy i ich pracę oraz przebieg zajęcia;

- podać uwagi i zadania z tym związane;

- podać oceny.

Nakazać słuchaczom:

- zachować mapy i założenie do następnych zajęć specjalistycznych;

- wrysować decyzje dowódcy 20 DZ na obie mapy z 7.00 i 12.30 11.12;

- skonspektować przyjęte na zajęciu decyzje dowódcy 20 DZ;

- być w gotowości do rozwiązywania problemów na pozostałych zajęciach specjalistycznych wg wytycznych tych wykładowców.

Na tym zajęciu zakończyć.

Nakazać przemarsz do samochodów i odjazd do ASG WP.

Załączniki:

1. Położenie wojsk własnych i wiadomości o nieprzyjacielu o 7.00 11.12.

2. Decyzja dowódcy 20 DZ z sytuacji o 12.30 11.12.

OPRACOWAŁ:

płk dypl. Albert KOZŁOWSKI

SPRAWDZIŁ:
KIEROWNIK TAKT.ZESPOŁU

płk dr Marian LASZCZYK

UWAGI PROWADZĄCYCH ZAJĘCIE

Wykonano w 70 egz.

Egz. nr 1-70 - Bibl.Gł.OZS

Wyk.płk Kozłowski

Druk E.K.

Nr 0603/02789/WW

OPRACOWANIE METODYCZNE

Zajęcia nr 35 - praca partyjno-polityczna.

I. Temat: - Przedsięwzięcia dowódców i sztabów oraz aparatu partyjno-politycznego w zakresie likwidacji psychicznych skutków uderzeń BMR.

II. Cel: - Doskonalić umiejętności słuchaczy w zakresie dokonywania ocen stanu moralno-politycznego wojsk po uderzeniach jądrowych oraz uwzględniania ilościowej i jakościowej jego oceny.
Precyzowanie wniosków i propozycji do decyzji dowódcy oraz organizacja przedsięwzięć pracy partyjno-politycznej w zakresie likwidacji psychicznych skutków po uderzeniach jądrowych.

III. Czas - 2 godziny /90 minut/.

IV. Metoda - zajęcia grupowe.

V. Zagadnienia szkoleniowe i orientacyjny podział czasu.

- 1/ Sprawdzenie przygotowania się słuchaczy do zajęć... - 10'
- 2/ Ocena skutków uderzeń jądrowych nieprzyjaciela na zdolność bojową 20 DZ - 10'
- 3/ Ocena strat moralno-psychicznych wojsk 20 DZ po uderzeniach jądrowych - 15'
- 4/ Ocena gotowości moralno-psychicznej oddziałów i pododdziałów 20 DZ na godz. 7.30 11.12..... - 10'
- 5/ Udział aparatu partyjno-politycznego 20 DZ w likwidacji skutków uderzeń BMR - 20'
- 6/ Przedsięwzięcia organizacyjne i propagandowe dowódców i aparatu partyjno-politycznego w zakresie likwidacji skutków uderzeń BMR - 20'
- 7/ Zakończenia - 10'

VI. Wskazówki organizacyjno-metodyczne

- 1/ W zajęciu zwracać uwagę na prawidłową ocenę stanu moralno-psychicznego wojsk 20 DZ po uderzeniach jądrowych oraz na prawidłowe przedsięwzięcia organizacyjne i propagandowe w zakresie likwidacji skutków tych uderzeń;

- 2/ Na kilka dni przed zajęciami udzielić instruktażu grupie w zakresie przygotowania się do ćwiczenia;
- 3/ Słuchacze do ćwiczenia przestudiują literaturę przedmiotu wyliczaną w przewodniku do studiów z przedmiotu "Praca partyjno-polityczna w wojsku", wyd. ASG WP 1977 r, ponadto przestudiować:
 - a/ Przegląd Informacyjny Nr 5/1976 r. wyd. ASG WP, str. 343 do 353 - o ilościowej ocenie czynnika moralno-psychologicznego.
 - b/ Z. Rydzyński - "Zdrowie Psychiczne w Siłach Zbrojnych", wyd. MON - 1975, str.231 do 242.
 - c/ Materieły z Sympozjum, wyd. ASG WP 1977 r., Nr pf-457, str. 66 do 73.
 - d/ Myśl Wojskowa Nr 8/78 r. - Z. Nowak, str.38 do 45 "O ocenie strat moralno-psychicznych w czasie prognozowania sytuacji po uderzeniach jądrowych".
- 4/ Do ćwiczenia wszyscy słuchacze opracują na piśmie przedsięwzięcia organizacyjne i propagandowe wydziału politycznego w zakresie likwidacji psychicznych skutków uderzeń BMR.

VII. Przebieg zajęcia:

1/ Wprowadzenie - podanie tematu zajęć, celu i zagadnień.

2/ Zadanie pytań kontrolnych.

Pytanie 1. Wpływ wybuchu jądrowego na siłę żywą.

Odpowiedź - Fizyczne i psychiczne skutki uderzeń bronią jądrową obejmują:

a/ Straty bezpowrotne i powrotne:

- zabici;
- uszkodzenia fizyczne;
- oślepieni;
- oparzeni;
- skażeni;
- ranni podmuchem;
- kontuzjowani;
- wstrząsy mózgu.

- b/ Zmiany psychiczne towarzyszące uszkodzeniom fizycznym;
 - stany depresyjne i lękowe;
 - przygnębienie - niepokój;
 - panika.
- c/ Zmiany psychiczne wywołane obecnością w rejonie wybuchu jądrowego:
 - nerwice;
 - stupor;
 - histeria itp.;
 - apatia.
- d/ Symulanci;
- e/ Brak zmian psychicznych, całkowicie zdrowi zachowujący się normalnie.

Pytanie 2 - Omówić zmiany zdolności bojowej wojsk pod wpływem czynnika moralno-psychicznego podczas oddziaływania broni jądrowej.

Odpowiedź - W chwili wybuchu jądrowego w czasie 5-6 minut następuje natychmiastowe obniżenie zdolności bojowej do minimalnego poziomu w wyniku moralno-psychicznego efektu tego uderzenia. Zdolność bojowa ludzi o wysokich moralno-psychicznych jakościach spadnie prawdopodobnie do około 25%, a słabych do 10%. W następnych 10-20 minutach zdolność bojowa u pierwszych odtwarza się do około 90%, u drugich do 50%. Po tym czasie obniża się i po 24 godzinach u ludzi o wysokim morale spada do połowy, a o niskim morale do około 10%. W końcu drugiej doby zdolność bojowa u pierwszych odtwarza się do 90%, u drugich do 25%. Następnie po 10 dniach od wybuchu jądrowego zdolność bojowa u pierwszych odtwarza się prawie w pełni, u drugich prawie do około 50%.

Zdolność bojowa o średnim poziomie /70% ogólnego stanu/ przygotowania moralno-psychologicznego kształtuje się następująco:

W chwili wybuchu jądrowego spada do około 20%. Następnie /po pół godzinie/ podnosi się do 75%, do końca pierwszej doby ponownie spada do 40%, do końca drugiej doby osiąga

prawie 60%, a przez następne 10 dni osiąga 80%.

2/ Ocena skutków uderzeń jądrowych.

Z rozcznania o skutkach uderzeń BMR na wojska 20 DZ wynika, że największe straty od uderzeń jądrowych i chemicznych poniósł 60 pz.

W 60 pz porażeniu uległy 3 obiekty w tym dwa zasadnicze, co stanowi 40% wszystkich obiektów zasadniczych 60 pz. Straty w ludziach 60%.

W rejonie uderzenia jądrowego na DGA-20, 20 paplot. Ogólne straty mogą wynosić około 200 ludzi.

Ogółem w 20 DZ straty w sile żywej mogą wynosić około 1100 ludzi, co stanowi około 11% stanu osobowego. Uwzględniając dotychczasowy stopień ukompletowania 85%, zdolność bojowa dywizji zmniejszyła się łącznie o 26% i wynosi obecnie 74%.

Na drodze marszu nr 6 w rejonie WYSZKÓW powstała strefa zniszczenia długości 3 km oraz strefy pożarów na ogólnej powierzchni około 20 km².

Na drodze marszu nr 5 został skażony węzeł dróg w m. SOKOŁÓW PODLASKI, a na drodze nr 6 odcinek w m. KSIĄŻOPOLE, SMOLAKI. Powoduje to konieczność zmanewrowania kolumny SD dywizji, 58 pz i 20 pcz oraz tyłów dywizji.

Likwidacje skażeń w tyłach 60 pz i część OInz 20 DZ, celowe jest prowadzić w rejonie DRYWOZKI - CZERWONA, KOSIERADY siłami 20 kch. Czas uderzeń jądrowych 7.00. Straty ogólnie.

- dwa bp w 60 pz;
- ok. 1 kcz w 20 pcz;
- część tyłów 60 pz.

Straty w sile żywej około 1100 ludzi, a straty sanitarne 650 ludzi.

3/ Ocena strat moralno-psychicznych 20 DZ.

Informacje napływające o stanie strat i położeniu wojsk 20 DZ są niepełne, a często nawet sprzeczne.

Z posiadanych informacji w przybliżeniu wiadomo, że straty fizyczne wynoszą około 1800 ludzi, co stanowi około 12% stanu 20 DZ.

Należy ponadto uwzględnić 20% strat bezpowrotnych natury psychicznej i wówczas straty fizyczne i psychiczne wynoszą około 4000 ludzi tj. około 30% stanu dywizji. Zdolność bojowa dywizji wynosi około 60%.

Z przyczyny porażenia moralno-psychicznego wynika, że po 10 godzinach od czasu wybuchów jądrowych wśród stanów osobowych fizycznie zdolnych do walki wartości moralno-psychiczne wojsk dywizji wynoszą 63% zgodnie z ilościową oceną stanu moralno-psychicznego, gdzie zawsze uwzględnia się fizycznie zdolnych lecz psychicznie obniżone ich wartości bojowe. Sytuacja ta systematycznie pogarsza się w miarę upływu czasu osiągając moment krytyczny po 24 godzinach - po tym okresie czasu następuje nieznaczna poprawa stanu moralno-psychicznego i po 48 godzinach będzie taka sama jak po 10 godzinach od momentu uderzeń jądrowych. Osiągając stan względnie normalnego poziomu moralno-psychicznego po 10 dobach. Dotyczy to przede wszystkim żołnierzy 60 pz, DGA-20, 20 paplot i 20 pcz oraz tyłów dywizji. Niemniej jednak sam fakt uderzeń jądrowych i narastająca w tej sytuacji groza pola walki oddziałować będzie ujemnie również na psychikę żołnierzy jednostek dywizji nie porażonych bezpośrednio.

4/ Ocena gotowości bojowej oddziałów i pododdziałów 20 DZ.

W wyniku uderzeń jądrowych oraz stworzonej sytuacji pola walki należy stwierdzić, że:

- 60 pz przy stanie strat fizycznych i psychicznych utracił z wyjątkiem 2 bp zdolność bojową i powinien otrzymać pomoc przy likwidacji skutków uderzeń jądrowych;

- 20 pcz i 20 paplot poniosły straty zachowując zdolność do walki;

- inne oddziały i pododdziały dywizji nie poniosły strat i są zdolne do prowadzenia dalszych działań bojowych.

WNIOSKI

1/ Wykorzystując jednostki, a głównie pułki nieporażone rozwinąć natarcie dywizji celem realizacji postawionych zadań;

2/ Jak najszybciej jednostki nieporażone wprowadzić do działań celem poprawy stanu moralno-psychicznego tych wojsk;

3/ Dywizja mimo strat zdolna jest do prowadzenia dalszych działań.

W wyniku uderzeń jądrowych, poniesionych stratach fizycznych i psychicznych oraz wytworzonej sytuacji pola walki będzie następowe obniżenie wartości moralno-psychicznych, stąd występuje niepewność psychiczna wśród stanów osobowych żołnierzy.

Należy spodziewać się, że stan moralno-psychiczny będzie ulegał dalszemu pogorszeniu w wyniku:

- spodziewanych kolejnych uderzeń jądrowych;
- pożarów, grozy zniszczeń powstałych w rejonach po wybuchach jądrowych;
- wieloma ogniskami paniki, głównie wśród ludności cywilnej;
- zawały, zniszczone drogi do ruchu wojsk;
- ciągła obawa o utracenie życia;
- duża ilość rannych i porażonych;
- dezorganizacja wynikła z deformacji systemu dowodzenia;
- wzmożone oddziaływanie organów wojny psychologicznej;
- rozwijanie instynktu samozachowawczego.

5/ Praca partyjno-polityczna w likwidacji psychicznych skutków uderzeń jądrowych.

W zaistniałej sytuacji całokształt pracy partyjno-politycznej skierowano na:

a/ likwidacje fizycznych i psychicznych skutków uderzeń jądrowych w jednostkach bezpośrednio porażonych, głównie 60 pz i 20 paplot;

b/ główny wysiłek w pracy partyjno-politycznej skierować w jednostkach, na które nie wykonano uderzeń jądrowych celem mobilizowania ich do aktywnego działania w wykonaniu zadań bojowych;

c/ wyprowadzenie wojsk z rejonów zagrożonych i odtworzenie gotowości bojowej do działań w oddziałach.

Cele te zamierza się osiągnąć przede wszystkim poprzez:

- skierowanie części sił i środków wydziału politycznego dywizji do 20 kchem celem odtwarzania zdolności bojowej wojsk;
- prowadzenie, we współdziałaniu z odpowiednimi organami i oficerami sztabu dywizji ciągłego rozpoznania oraz gromadzenia danych o aktualnej sytuacji, zjawiskach, nastrojach, stratach, rejonach uderzeń celem udzielania maksymalnej pomocy oddziałom i pododdziałom dywizji;

- rozładowywanie ujemnych stanów moralno-psychicznych wśród żołnierzy sprawnych fizycznie;
- wyjaśnienie konieczności bezwzględnego podporządkowania się żołnierzy rozkazom i zarządzeniom dowódców;
- pełna informacja o sytuacji i zadaniach w sztabach pułków, oddziałach i pododdziałach dywizji;
- prowadzenie pracy partyjno-politycznej w batalionie medycznym, celem utrzymania aktywności w udzielaniu pomocy rannym i porażonym;
- zwracanie uwagi na pracę w pułkach zdolnych do walki oraz likwidacji paniki i różnych ujemnych zjawisk psychicznych.

OPRACOWAŁ :

płk mjr K. GŁODOWSKI

SPRAWDZIŁ
SZEF KATEDRY NAUK SPOŁECZNO-
POLITYCZNYCH

płk doc.dr hab.Cz.STACIWA

Wykonano w 70 egz.
Egz. nr 1-70 - B.Gł.OZS
Wyk. płk Głodowski
Druk E.K.
Nr 0603/02789/WW

OPRACOWANIE METODYCZNE

Zajęcia 32 /Taktyka WRiArt./

- I. TEMAT: Wykonanie uderzeń jądrowych i ognia artylerii w czasie OPA i w toku natarcia wojsk.
- II. CEL: 1. Zapoznać słuchaczy z problematyką kierowania uderzeniami rakiet oraz ogniem i manewrem drt i artylerii w czasie OPA i w toku natarcia.
2. Zapoznać z metodami oraz organizacją pracy w szefostwie artylerii dywizji w toku natarcia wojsk.
- III. FORMA: Zajęcie grupowe w sali.

IV. CZAS: 2 godziny lekcyjne /90 min./.

V. ZAGADNIENIA SZKOLENIOWE I PODZIAŁ CZASU:

1. Sprawdzenie przygotowania się słuchaczy do zajęć... 10'
2. Ustalenie stanu drt i artylerii dywizji 10'
3. Ustalenie sposobu działania drt i artylerii dywizji w celu wykonania głównych zadań 35'
4. Sprezycyzowanie i postawienie zadań dla drt i artylerii dywizji 25'
5. Omówienie zajęcia oraz podsumowanie cyklu zajęć z TWRiArt. ćwiczenia 202/G 10'

Razem 90'

VI. WSKAZÓWKI ORGANIZACYJNO-METODYCZNE

Słuchacze w ramach przygotowania do zajęć są zobowiązani dokonać oceny położenia; przeprowadzić niezbędne kalkulacje oraz przygotować zadania dla drt i artylerii dywizji i wrysować je na mapę. W toku zajęć słuchacze uzasadniają wypracowaną na zajęciach z TO i na nauce własnej koncepcję kierując się metodą pracy szefa i szefostwa artylerii dywizji, z którą zapoznano ich na ćwiczeniu 201/G. Na kilka dni przed zajęciem wykładowca udziela instruktażu o następującej treści:

- a/ temat i termin zajęcia;
- b/ przestudiować z podręcznika "Użycie wojsk rakiety-
wych i artylerii w walce i operacji" rozdz.VI, pkt 3,

str.203-211 i pkt 4, str.224-231 oraz z podręcznika "Taktyka artylerii", cz.II, pkt 4, str.224-231.

c/ dokonać oceny położenia oraz przygotować i umieć uzasadnić na zajęciach zadania dla drt i artylerii 20 DZ /zadania wrysować na mapę, kalkulacje wpisać do zeszytów/;

d/ przeanalizować materiały z zajęcia 31 oraz metodę pracy szefa i szefostwa artylerii dywizji z ćwiczenia 201/G.

Podstawa do przygotowania się do zajęć:

a/ Materiały z ćwiczenia 201/G;

b/ Treść przeprowadzonych zajęć ćwiczenia 202/G;

c/ Literatura.

Podręcznik "Użycie wojsk raketowych i artylerii w walce i operacji", rozdz. VI, pkt 3, str.203-211 i pkt 4, str. 224-231.

Podręcznik "Taktyka artylerii, cz.II", pkt 4, str.224-231.

VII. PRZEBIEG ZAJĘCIA.

1. Sprawdzenie przygotowania się słuchaczy do zajęcia 10'

a/ Sprawdzenie obecności, dziennika oraz map i notatek;

b/ Pytania kontrolne: /do wyboru wykładowcy/

- co należy rozumieć pod pojęciem OPA i jakie zadania w tym okresie wykonuje artyleria;

odpowiedź: podręcznik "Taktyka artylerii, cz.II", str.138-139;

- w jaki sposób wykonuje zadania drt i artyleria dywizji w okresie artyleryjskiego wsparcia ataku;

odpowiedź: podręcznik "Użycie wojsk raketowych i artylerii w walce i operacji", str. 228-231;

- omówić zasady przesunięcia drt i artylerii w toku natarcia;

odpowiedź: podręcznik "Użycie wojsk raketowych i artylerii w walce i operacji", str.213 i 228.

2. Ustalenie stanu drt i artylerii dywizji 10'

Podział artylerii - zgodnie z decyzją dowódcy dywizji.

Straty - zniszczony 3/3 ABAA.

Położenie drt i artylerii - mapa sytuacji na godz.12.30.

Stan rakiet: - jądrowych - 1x10 kt i 2x20 kt w gotowości nr 2;

- kasetowych z ładunkiem zwykłym - 8.

Stan amunicji: 20 da - 0,5 jo;

4/3 ABAA - 0,5 jo;

5/3 ABAA - 0,8 jo.

PGA-59 - 0,7 jo, w tym 1/3 ABAA - 0,5 jo;

2/3 ABAA - 0,8 jo;

PGA-58 /4/3 ABAA i 1/20 pa/ - 0,7 jo.

Wskazówka metodyczna: Wyznaczony słuchacz melduje dowódcy dywizji położenie i stan drt i artylerii przy mapie. Występując w roli szefa artylerii 20 DZ.

3. Ustalenie sposobu działania drt i artylerii dywizji w celu wykonania głównych zadań - 35'

Dowódca 20 DZ zamierza bronię jądrową zniszczyć środki napadu jądrowego nieprzyjaciela, obezwładnić odwody operacyjne. Oddziałem wydzielonym - 59 pz uchwycić przeprawę na WISLE, spotęgować natarcie na kierunku /mapa/ wprowadzając do walki 50 pz i 20 poz z rubieży /mapa/, 53 pz i działaniem odwodów specjalnych odeprzeć kontratak nieprzyjaciela z rubieży /mapa/. W celu wykonania zadań wynikających z zamiaru dowódcy dywizji przewiduje się następujące wykorzystanie drt i artylerii:

a/ 20 drt 1 bs wykonuje jedno uderzenie jądrowe 20 kt na rubież rozwinięcia odwodu nieprzyjaciela /mapa/ i jest w gotowości do niszczenia środków napadu jądrowego rakietą z ładunkiem o mocy 10 kt. 2' bs rozwinąć w nieplanowanym rejonie SS /mapa/ w gotowości do zwalczania odwodów nieprzyjaciela na kierunku działania sił głównych dywizji. Rakiety kasetowe z ładunkiem zwykłym /po 2 rakiety w każdej bs/ wykorzystać w toku natarcia zgodnie z ustaloną koncepcją.

Przewidywane skutki planowanych UC: silne obezwładnienie do bcz /bz/ i zniszczenie b. "HJ".

b/ Artyleria:

Podział artylerii i organizacja grup.

- DGA-20 - 3 ABAA /bez 1,2 i 3 da/;

- PGA-59 - 20 pa /bez 1 da/;

- PGA-58 - 1/20 pa, 2/3 ABAA;
- 60 pz - przydzielić 1/3 ABAA;
- 20 pcz - 20 dar.

W celu realizacji stojących przed dywizję zadań artylerię użyć następująco:

- wsparcie OW - PGA-59;
- odparcie kontrataku - DGA-20, PGA-58;
- wsparcie wejścia do walki II rzutu /20 pcz/ - 1/3 ABAA i 2 dywizjony z DGA-20;
- OPpanc 3A - rozwinąć do odparcia kontrataku na rubieży /mapa/;
- OPpanc 20 DZ - przydzielić 60 pz z zadaniem osłony prawego skrzydła dywizji.

Z posiadanej ilości amunicji - 0,7 jo, do odparcia kontrataku można zużyć do 0,4 jo.

Posiadając na kierunku odparcia kontrataku 5 dywizjonów artylerii można wykonać następujące zadania ogniowe:

- na dalekich podejściach: 2-3 ognie do kolumn i obozów do 4 baterii artylerii;
 - na rubieży rozwijania: 3-4 ześrodkowania ognia i obozów do dwóch dywizjonów artylerii;
 - na rubieży ataku i w głębi obrony - do 4200 SOZ.
- Jednocześnie /w 1 NO - 10' / - obozów do 2 da;
- postawić do 3000 m SOZ.

4. Sprecyzowanie i postawienie zadań dla drt i artylerii

20 DZ - 25'

Kalkulacje manewru - patrz mapa.

Zadania dla drt i artylerii 20 DZ

a/ 20 drt: rozwinąć 2 bs w rejonie /mapa/, być w gotowości do niszczenia nowo wykrytych środków napadu jądrowego rakiety z ładunkiem jądrowym o mocy 10 kt oraz wykonania uderzeń jądrowych 2x20 kt na odwody nieprzyjaciela w rejonie /mapa/.

b/ Artyleria:

DGA-20 - 3 ABAA /bez 1,2 i 3 da/ wesprzeć 20 pcz w czasie wejścia do walki z rubieży /mapa/ z limitem zużycia amunicji 0,4 jo.

Przekazać 20 dar 20 pcz, włączyć do kolumny pułku w JANOWIE.
PGA-58 - 1/20 pa i 2/3 ABAA wesprzeć wspólnie z DGA-20
58 pz w czasie odparcia kontrataku nieprzyjaciela z rubieży
/mapa/ z limitem zużycia 0,4 jo.

PGA-59 - 20 pa /bez 1 da/ wspierać działanie 59 pz jako
oddziału wydzielonego z limitem zużycia 0,4 jo.

Dowódca PGA-59 przekazać 1/3 ABAA w podporządkowanie dowódcy
60 pz, włączyć dywizjon do kolumny 60 pz, punkt spotkania
/mapa/ do godziny 14.30.

1/3 ABAA wejść w podporządkowanie dowódcy 60 pz do godz.
14.30. Punkt spotkania /mapa/. OPpanc 3A - rozwinąć na ru-
bieży /mapa/. W gotowości do odparcia ataku czołgów z kie-
runku /mapa/.

OPpanc 20 DZ przesuwac z 60 pz w gotowości do odparcia ataku
czołgów z kierunku /mapa/ z rubieży /mapa/.

Wskazówka metodyczna.

Zadania stawiają wyznaczeni słuchacze przy mapie, wzor-
cowa stawianie zadań przez wykładowcę.

5. Omówienie zajęcia oraz podsumowanie cyklu zajęć z TWRiArt.
ćwiczenia 202/G - 10 min.

a/ Omówienie zajęcia 32.

b/ Omówienie cyklu zajęć ćwiczenia 202/G w zakresie

TWRiArt.:

- podsumowanie;
- podanie ocen;
- podanie wytycznych celem usunięcia usterek.

WYKONALI:
STARSI ASYSTENCI KATEDRY TWRiA

SPRAWDZIŁ
KIEROWNIK ZESPOŁU

mjr dypl. Alfred GLOCK

pik dypl. Jan GRUSZECKI

mjr dypl. Andrzej KULCZYCKI

Wykonano w 70 egz.

Egz. nr 1-70 - B.Gł.OZS

Wyk. mjr A.Glock - mjr A.Kulczycki

Druk E.K.

Nr 0603/02769/WW

Kor.T.J.

UWAGI PROWADZĄCYCH ZAJĘCIE.

OPRACOWANIE METODYCZNE

Zajęcia nr 34 /OPL/

I. TEMAT: Kierowanie obroną przeciwlotniczą w natarciu.

II. GŁÓWNY PROBLEM SZKOLENIOWY:

Przygotowanie i przedstawienie danych do decyzji w ograniczonym czasie oraz stawianie zadań bojowych.

III. CEL: Nauczyć słuchaczy w roli szefa OPL dywizji kierowania obroną przeciwlotniczą w natarciu.

IV. METODA: Zajęcia grupowe w sali.

V. ZAGADNIENIA SZKOLENIOWE I PODZIAŁ CZASU:

1. Zbieranie danych o sytuacji w oddziałach 10'
2. Ocena sytuacji 40'
3. Przedstawienie danych do decyzji 10'
4. Postawienie zadań bojowych 15'
5. Odparcie ataku ŚNP 10'
6. Omówienie zajęcia 5'

Razem 90'

VI. PRZEBIEG ZAJĘCIA:

1. Prowadzący zajęcia podaje temat i cel zajęcia oraz główny problem szkoleniowy.

2. Zbieranie danych o sytuacji w oddziałach.

Do szefa OPL 20 dywizji napłynęły informacje z szefostwa wojsk OPL 3A o położeniu 31 prplot oraz RPW-33.

Na żądanie szefa OPL 20 DZ napływają informacje o położeniu i stanie z 20 paplot i od szefów OPL pułków.

Wykładowca podaje dane w roli szefa OPL 60 pz:

bplot - na SO TYBORÓW /8046/, straty: wóz bojowy S-1, armata ZU-23-2, dwa wozy amunicyjne; pluton plot 2 bp - na SO zach. ANIELEW /8246c/, straty: uszkodzone podwozie armaty ZU-23-2. Stan zapasów rakiet i amunicji: 9 rakiet S-1, 10 rakiet S-2 i 0,8 jo.

3. Ocena sytuacji.

- czas operacyjny 12.30 11.12 szef OPL 20 DZ znajduje się na SO dywizji i zna: położenie oddziałów /pododdziałów/,

sytuację powietrzną i OPL oraz sposób rozegrania walki /zamiar/ przez dowódcę dywizji;

- po przeprowadzeniu oceny sytuacji i sprecyzowaniu wniosków, szef OPL przedstawił dla dowódcy dywizji dane do decyzji.

Wskaźówka metodyczne

Prowadzący zajęcia wyznacza jednego - dwóch słuchaczy, który w roli szefa OPL przedstawi wnioski z oceny sytuacji oraz dwóch - trzech słuchaczy, którzy przedstawią koncepcję obrony przeciwlotniczej.

Proponowane rozwiązanie:

a/ Wnioski z oceny sytuacji:

Z koncepcji /zamiaru/ rozegrania walki przez dowódcę 20 DZ wynika, że realizacja zadania dnia zależy przede wszystkim od możliwości odparcia kontrataku 14 BPanc przez 58 pz wraz ze środkami wzmocnienia oraz swobody działania: 59 pz jako OW dywizji, a następnie 20 pcz.

Oceńm, że przeciwnik powietrzny prawdopodobnie dążył będzie do: uniemożliwienia rozwijania pościgu przez 59 pz i działania jako OW dywizji, opóźnienia wejścia do walki 20 pcz oraz wsparcia kontrataku przez co nieprzyjaciel uzyska możliwość rozbicia częściami dywizji. W takiej sytuacji oddziały atakowane będą: 58 pz - w ramach wsparcia kontrataku głównie przez śmigłowce ppanc BO-105, 59 pz - przez samoloty myśliwsko-bombowe i śmigłowce ppanc, 20 pcz - w ramach uderzenia urzutowanego przez samoloty /do obezwładnienia pcz potrzeba $5 \times 2 + 3 = 10 + 15$ F-4 lub 20-30 F-104G/, z chwilą wejścia do walki przez śmigłowce ppanc.

20 drt atakowany będzie przez samoloty w ramach samodzielnego poszukiwania i niszczenia celów. Zadanie dnia dywizji realizować będą 59 pz i 20 pcz, szczególną rolę odgrywać będzie OW dywizji. Wysiłek obrony przeciwlotniczej należy skupić do osłony OW dywizji, 20 pcz oraz 20 drt.

Oszłonę przeciwlotniczą 20 DZ wzmacnia trzema, a od 13.15 czterema brplot 31 prplot. Osłonie będą podlegały przede wszystkim: 20 drt, 58 pz oraz 20 pcz w czasie podejścia i rozwinięcia do walki.

W 20 paplot jedna bateria utraciła całkowicie zdolność bojową, 14 żołnierzy jest rannych, ciągnik i S-60 wymagają remontu. Pułkowi niezbędna jest pomoc medyczna i techniczna.

W oddziałach /pz i pcz/ stan ukończenia i zaopatrzenia pododdziałów przeciwlotniczych jest następujący:

Oddział	Stan ukończenia			Stan rakiet /amunicji/			Ilość KJO
	S-1	S-2	ZU-23-2	S-1	S-2	ZU-23-2	
59 pz	4	9	9	7	12	0,7	11
58 pz	3	9	9	8	14	0,8	12
60 pz	3	4	7	9	10	0,8	7
20 pcz	4	-	6	12	-	1,1	6
20 pa	-	-	3	-	-	-	1
20 drt	-	-	3	-	-	-	1
Razem	14	23	37	36	36	-	38
% ukońc.	87	≈64	75,5				86,5

W sumie pododdziały przeciwlotnicze dywizji mogą jednocześnie ostrzelać 41 celów powietrznych /38 KJO z pz /pcz/ i 3 KJO 20 paplot/.

Z wniosków z oceny sytuacji wynika, że osłonę przeciwlotniczą dywizji zapewnić w sposób następujący:

- OW dywizji /59 pz, 20 pa /bez da/ - 20 paplot oraz pododdziałami plot pułku, stanowi to 16 KJO;
- 20 pcz, na okres rozwinięcia i wejścia do walki - bplot i pplot z 60 pz oraz własną bplot, stanowi to 13 KJO;
- 58 pz osłonić własnymi pododdziałami /12 KJO/;
- 20 drt ugrupować w strefie ognia 31 paplot;
- RSWP - 201 pozostawić na dotychczasowym stanowisku
- RSWP - 202 przesunąć w ogonie kolumny 2/60 pz i rozwinąć na stanowisku ptn. RUDNO /7234/.

b/ Przedstawienie danych do decyzji.

1. Oceniam, że przeciwnik dążyć do stworzenia dogodnych warunków do prowadzenia obrony przez 5 DPenc, prawdopodobnie wykona uderzenie:

- samolotami i śmigłowcami na OW dywizji;

- śmigłowcami na 58 pz w ramach wsparcia kontrataku 3 KA /NZ/
- urzutowane na 20 pcz w czasie rozwijania i wejścia do walki;

- w ramach samodzielnego poszukiwania i niszczenia celów na 20 drt.

2. 31 prplot wzmacnia osłonę dywizji.

3. Osłonę przeciwlotniczą proponuję realizować:

- OW dywizji - czterema plplot, bplot i 20 paplot /16 KJO/;
- 58 pz - siłami własnymi /12 KJO/;
- 20 pcz - na okres rozwinięcia i wejścia do walki - bplot i plplot 60 pz i własną bplot, /13 KJO/;
- 20 drt - ugrupować w strefie ognia 31 prplot.

4. Proszę o skierowanie pomocy medycznej do 20 paplot, śmigłowce ppanc na lądowisku wsch. OSIECK obezwładnić elmsz.

c/ Postawienie zadań bojowych.

1. Prawdopodobnie nieprzyjaciel powietrzny wykona uderzenie:

- samolotami i śmigłowcami na OW dywizji;
- śmigłowcami na 58 pz;
- urzutowane na 20 pcz.

2. 31 prplot wzmacnia osłonę dywizji, najbliższe SO: płn. RAKOWIEC /9642/, zach. JAKUBÓW /8844/, zach. KAŁUSZYN /8650/ i od 13.15 WICIEJÓW /8044/. RPW-33 płn. MISTÓW /8842/.

Dowódca dywizji rozkazał:

3. a/ Dowódca 20 paplot. 20 paplot osłonić 59 pz działający jako OW, a następnie przeprawy na rz. WISŁA w m. SZYMANÓWICE /5018/;

b/ Szef OPL 59 pz. 20 paplot osłania 59 pz działający jako OW - SD 20 paplot WIKTOROWO /8042c/.

c/ Dowódca kdir. RSWP-202 włączyć w kolumnę 2/60 pz w m. TYBORÓW /8246/ i wykonać marsz w jego składzie. Prowadzić pracę ze stanowiska płn. RUDNO /7234/.

d/ Szef OPL 60 pz. Bplot i plplot osłonić 20 pcz ze SO: pld. GADKA /6832/ i pld. SUFCZYN /6834/. Sektor odpowiedzialności 120°, M - 30-00.

e/ Szef OPL 20 pcz. Osłonę przeciwlotniczą zapewnia bplot i plplot 60 pz ze 90: pld. GADKA /6832/ i pld. SUFCZYN /6834/. Sektor odpowiedzialności 120^o, M = 30-00.

4. Dane o sytuacji powietrznej odbierać z RSWP-201, a na sygnał "powietrze-202" z RSWP-202, rozwiniętej na stanowisku RUDNO /7234/.

Uwaga metodyczna. Zadania przedstawione jak wyżej powinny być przekazane przez techniczne środki łączności z wyjątkiem kdir oraz szefa OPL 60 pz, którym zadania można przekazać ustnie przez dcę kdir lub pom. szefa OPL dywizji.

f/ Odparcie ataku SNP.

Sytuacja powietrzna rozgrywana jest w czasie od 14.15, w której przeciwnik wykonuje:

- rozpoznanie powietrzne;
- uderzenie urzutowane;
- atak śmigłowców ppanc.

OPRACOWAŁ:

SPRAWDZIŁ:

mjr dypl. T. MILEWSKI

płk dr Z. BANASIAK

Załącznik: Sytuacja powietrzna i OPL o 12.30. 11.12.

Wykonano w 70 egz.

Egz. nr 1-70 - B.Gł.OZS

Wyk. mjr Milewski

Druk E.K.

Nr 0603/02789/WW

Kor. I.P.

д) ПОСТАНОВКА БОЕВЫХ ЗАДАЧ

Вероятно воздушный противник может нанести удары:

- авиацией и вертолетами по передовому отряду дивизии;
- вертолетами по 58 мсп;
- эшелонированные по 20 тп

2. 31 зрп усиливаеткрытие дивизии, приближающую ОП север. РАКОВЕЦ ((9642), запад. ЯКУБОВ (8844), запад КАУШИН (8650) и от I4.I5 ВИЦЕИОВ (8044).

РПШ - 33 север МИСТОВ (8842).

Командир дивизии приказал:

3. а) командир 20 зенап, 20 зенап прикрыть 59 мсп действующий как передовой отряд и в последующим форсировании реки ВИСЛА в м. ШИМАНОВИЦЕ.

б) Начальник ПВО 59 мсп. 20 зенап прикрывает 59 мсп действующий как передовой отряд, КП 20 зенап ВИКТОРОВО (8042с).

в) Командир роты управления и разведки.

СРЦ - 202 включить в колонну 2/60 мспв м. ТУБОРОВКА (8246) и осуществить марш в его составе. Вести работу с позиции север. РУДНО (7234)

г) Начальник ПВО 60 мсп:

3 снб и взвод ПВО мотострелкового батальона прикрыть 20 тп из оп: юг ГАДКА (6832) и юг СУФЧИК (6834). Сектор ответственности I20⁰, М = 30 - 00;

д) Начальник ПВО 20 тп. Противовоздушную оборону осуществляет зенб и взвод ПВО 60 мсп из ОП: юг. ГАДКА (6832) и юг. СУФЧИК (6834).

Сектор ответственности I20⁰, М = 30 - 00.

4. Данные с оповещения принимать из СРЦ-201 и на сигнал "воздух-202" из СРЦ-202 развернутой на посту РУДНО(7234).

SYTUACJA POWIETRZNA I OPL o 12.30 11.12.

1. W godzinach rannych 11.12 taktyczna lotnictwo myśliwskie wykonało uderzenie jednoczesne samolotami F-4 i F-104G na zgrupowanie uderzeniowe 3A. Około 35 samolotów atakowało oddziały 20 DZ, zwłaszcza w czasie przekraczania rz. BUG i LIWIEC. Ataki wykonywano z małych wysokości, przede wszystkim z lotu poziomego, pod osłonę zakłóceń elektronicznych realizowanych prawdopodobnie przy pomocy aparatury AN-QRC-279A.

59 i 58 pz w czasie przełamywania czołowych punktów oporu były atakowane przez zespoły ogniowe śmigłowców BO-105.

2. 31 prplot osłania 19 i 20 DZ, najbliższe stanowiska ogniowe brplot w rejonach: zach. RUDZIENKO /9642/, zach. JAKUBÓW /8844/, płn. LEONÓW /8650/. Planowane SO płn. kol. BARCZAÇA /8044/ od 14.15 oraz MALISZEW /7834/. RPW-33 melduje o sytuacji powietrznej ze stanowiska płn. MISTÓW /9042/.

3. 20 paplot osłania pierwszy rzut z położenia:

- 1 baplot - na SO 1 km płn. JEZIDRO /7840b/, sześciu żołnierzy rannych, armata S-60 i ciągnik artyleryjski wymagają remontu średniego;

- 2 baplot - na SO 500 m płn. zach. KRZYWICA /7642/, w baterii trzech żołnierzy jest rannych;

- 3 baplot w marszu /czołem m. BARCZAÇA /7642/ do SO /7640c/, straty: pięciu żołnierzy rannych, dwa samochody rozbite;

- 4 baplot - utraciła zdolność bojową w wyniku uderzenia jądrowego ocalałe siły płn. WIŚNIEW /9248/.

SD pułku - pld. WIKTORCWO /8042/.

W dotychczasowej działalności 20 paplot zniszczył 2F-4 i 4 BO-105, zużył 0,45 jo.

RSWP-201 na stanowisku pld. JANÓW /8244/, RSWP-201 w położeniu marszowym przy SD dywizji.

Pododdziały plot 59 pz: bplot - na SO płn. NW. POGORZEL /7638/ posiada zniszczoną armatę ZU-23-2 wraz z obsługą oraz wóz amunicyjny. Plutony plot na SO w ugrupowaniu bp. Straty 3 S-2 i 2 - ZU-23-2.

Pododdziały plot 58 pz: bplot - na SO 1 km płn. wsch. ŁĘKA-
WICA /7544b/ posiada zniszczoną armatę ZU-23-2. Plutony plot na
SO w ugrupowaniu bp. Straty: S-2.

Bplot 20 pcz zespołami ogniowymi w marszu: pierwszy - czołem
osiągnął MLĘCIN /9446/, drugi przed SD pułku.

W dotychczasowej działalności pododdziały przeciwlotnicze zni-
szczyły 7 samolotów /F-4, F-104G/ oraz trzy śmigłowce BO-105.

Stan zapasów rakiet i amunicji przeciwlotniczej:

- 59 pz - 7 rakiet S-1, 12 rakiet S-2 i 0,7 jo;
- 58 pz - 8 rakiet S-1, 14 rakiet S-2 i 0,8 jo;
- 20 pcz - 12 rakiet S-1 i 1,1 jo.

Praca do wykonania:

1. Wrysować na mapę uzyskane informacje.
2. Ocenić położenie i być gotowym w roli szefa OPL do przedsta-
wienia danych do decyzji oraz postawienia zadań pododdziałom
przeciwlotniczym.

OPRACOWAŁ:

SPRAWDZIŁ:

mjr dypl. T. MILEWSKI

płk dr Z. BANASIAK

OPRACOWANIE METODYCZNE

Zajęcie nr 37 Sl.Szt.

I. TEMAT: Organizacja dowodzenia i praca sztabu dywizji podczas wprowadzania do walki drugiego rzutu oraz wysłania OW dla połączenia się z desantem.

II. CELE SZKOLENIOWE:

Nauczyć słuchaczy w roli szefa sztabu dywizji organizacji dowodzenia i pracy sztabu podczas wprowadzania do walki drugiego rzutu i OW dywizji.

III. METODA ZAJĘCIA: Zajęcie grupowe w sali.

IV. ZAGADNIENIA SZKOLENIOWE I PODZIAŁ CZASU:

1. Sprawdzenie przygotowania się słuchaczy do zajęć 10'
2. Praca szefa sztabu dywizji w zakresie organizacji dowodzenia i wytyczne dotyczące pracy sztabu 30'
3. Praca sztabu dywizji podczas wprowadzenia do walki drugiego rzutu oraz wysłania OW 45'
4. Omówienie zajęcia 5'

Razem 90'

V. WSKAZÓWKI ORGANIZACYJNO-METODYCZNE

Wykładowca przed udzieleniem konsultacji słuchaczom zapoznaje się z treścią opracowania metodycznego do zajęcia nr 31 TO. Podczas konsultacji ze słuchaczami nakazuje:

- przygotować w zeszytach pracy projekt wytycznych szefa sztabu 20 DZ w zakresie organizacji dowodzenia i pracy sztabu podczas wprowadzenia do walki drugiego rzutu oraz wysłania OW;

- w roli oficera operacyjnego wydziału operacyjnego przygotować się do zreferowania organizacji służby porządkowo-ochronnej na okres przesunięcia 20 poz na rubież wejścia do walki;

- w roli szefa sztabu dywizji przygotować się do zreferowania organizacji osłony plot oraz ogniowego zabezpieczenia wejścia do walki OW i drugiego rzutu dywizji;

- posiadać mapę roboczą dowódcy dywizji z decyzją podjętą w sytuacji o 12.30 11.12 oraz mapę roboczą szefa sztabu 20 DZ.

W czasie konsultacji przekazać słuchaczom, że do organizacji służby porządkowo-ochronnej dodatkowo przydziela się dwie drp z 60 pz w rejonie szosa p/n. DZIEKOWIZNA.

IV. PRZEBIEG ZAJĘCIA:

1. Sprawdzenie przygotowania się słuchaczy do zajęcia...10'

Po podaniu tematu, celu i zagadnień, które będą treścią zajęcia, wykładowca sprawdza wykonanie zadań postawionych słuchaczom w czasie konsultacji zwracając szczególną uwagę na prawidłowość przedstawiania informacji decyzyjnych na mapie roboczej dowódcy dywizji.

Następnie wykładowca sprawdza teoretyczne przygotowanie słuchaczy do zajęć.

Pytanie. Omówić obowiązki szefa sztabu dywizji w zakresie planowania przesunięcia SD.

Odpowiedź: /Regulamin służby polowej sztabów pkt 37, str.28/.

Przesunięcie stanowiska dowodzenia organizuje szef sztabu. Daje on wytyczne szefom oddziałów /wydziałów/ sztabu, dowódcom /szefom/ rodzajów wojsk, wojsk specjalnych i służb co do sposobu przesunięcia i utrzymania łączności w toku przesuwania.

O rozpoczęciu przesuwania i przybyciu na nowe miejsce rozmieszczenia stanowiska dowodzenia szef sztabu natychmiast melduje sztabowi wyższemu i informuje sztaby wojsk podległych i współdziałających oraz sąsiadów.

2. Praca szefa sztabu dywizji w zakresie organizacji dowodzenia i wytyczne w zakresie pracy sztabu 30'

W wprowadzeniu do tego zagadnienia wykładowca w ciągu 2-3 minut informuje słuchaczy, że niezależnie od ogólnych wytycznych do organizacji dowodzenia i pracy sztabu dywizji na okres prowadzenia natarcia, szef sztabu dywizji zależnie od zaistniałej sytuacji powinien wydać uzupełniające wytyczne do organizacji pracy sztabu w poszczególnych okresach działań lub walki.

W przykładzie taktycznym przyjętym w ćwiczeniu dowódca dywizji do 12.40 11.12 ogłosił decyzję w sytuacji o 12.30 oraz wydał wytyczne w zakresie organizacji dowodzenia. /Treść wytycznych dowódcy 20 DZ - patrz opracowanie metodyczne zajęcia nr 31 TO/.

Szef sztabu dywizji na podstawie wytycznych dowódcy dywizji i ustaleń własnych przystąpił do wydania wytycznych w zakresie organizacji dowodzenia i pracy sztabu.

Uwaga metodyczna

Wykładowca stawia 1-2 słuchaczy w roli szefa sztabu 20 DZ i nakazuje im w ciągu 4-5 minut wydać wytyczne do organizacji dowodzenia i pracy sztabu na WPD i SD.

Proponowane rozwiązanie:

Czas operacyjny 12.40 11.12.

Szef wydziału operacyjnego:

- przekazać za pośrednictwem wyznaczonego oficera wydziału operacyjnego zadanie bojowe dla 2/59 pz, który jednocześnie dopilnuje przygotowanie 2/59 pz do działania jako desant taktyczny;

- przekazać zadanie bojowe dla 58 pz;

- zorganizować przesunięcie przydzielonych sił i środków zgodnie ze zmianą ich podporządkowania;

- do 13.30 ustalić sposób działania 19 DZ;

- do 12.55 przedstawić do podpisu meldunek bojowy do sztabu 3A z sytuacji o 12.30 11.12;

- do organizacji służby porządkowo-ochronnej podczas wejścia do walki 20 pcz wykorzystać dwie drużyny piechoty z 50 pz, które są do dyspozycji od 13.00 w rejonie szosy pñ. DZIĘKOWIZNA;

- o 13.00 wyjechać z dowódcą dywizji na WPD w rejon SIENNICA;

Szef wydziału rozpoznawczego:

- określić kierunki i drogi przenoszenia pododdziałów 13 BZ i 14 BPanc;

- czas zajmowania kolejnych rubieży obrony przez wycofującego się nieprzyjaciela;

- przekazać dowódcy 58 i 59 pz zorganizowanie rozpoznania /na ich kierunku działania/ w celu wykrycia śmigłowców ppanc nieprzyjaciela na pozycjach wyczekiwania;

- o 13.00 wyjechać z dowódcą dywizji na WPD w rejon SIENNICA.

Szef wydziału łączności zabezpieczyć i utrzymać łączność sztabu dywizji z desantem taktycznym dywizji w okresie załadunku i w rejonie desantowania.

W podsumowaniu tego zagadnienia wykładowca zaznacza, że niezależnie od zawczasu dokonanego podziału zakresu obowiązków poszczególnych osób sztabu dywizji, szef sztabu dywizji powinien w każdej sytuacji wydać uzupełniające wytyczne w celu właściwego i terminowego rozwiązania danego problemu.

3. Praca sztabu dywizji podczas wprowadzenia do walki drugiego rzutu oraz wysłania OW 45'

Wykładowca w ciągu 2-3 minut informuje słuchaczy, że na zajęciu ze względu na ograniczony czas będzie omawiana tylko praca oficera operacyjnego w zakresie organizacji służby porządkowo-ochronnej podczas przesunięcia 20 pcz na rubież wejścia do walki oraz praca szefa sztabu dywizji w zakresie organizacji osłony przeciwlotniczej ogniowego zabezpieczenia wejścia do walki OW i drugiego rzutu dywizji.

a/ Organizacja służby porządkowo-ochronnej podczas przesunięcia 20 pcz na rubież wejścia do walki 20'

W wprowadzeniu wykładowca w ciągu 2-3 minut informuje słuchaczy, że zgodnie z ustaleniami szefa wydziału operacyjnego służbę porządkowo-ochronną podczas przesunięcia 20 pcz na rubież wejścia do walki planuje i organizuje oficer operacyjny wydziału operacyjnego.

Pytania: Omówić czynności oficera operacyjnego podczas planowania i organizowania służby porządkowo-ochronnej na okres przesunięcia 20 pcz.

Odpowiedź: oficer operacyjny do 13.10 ustalił: drogę marszu 20 pcz; rejon służby porządkowo-ochronnej; miejsca wystawienia posterunków regulacji ruchu; liczbę ludzi, środków łączności i transportu; odwód sił i środków; drogi obejścia;

czas rozwinięcia i zwinięcia posterunków; kolejność i czas marszu 20 pcz oraz środków wsparcia; wyznaczył komendanta rejonu; przedstawił na swojej mapie roboczej wyniki planowania; przekazał komendantowi zadania oraz poinformował sztab 20 pcz o organizacji służby porządkowo-ochronnej.

Następnie wykładowca wyznacza 1-2 słuchaczy do zreferowania organizacji służby porządkowo-ochronnej podczas przesunięcia 20 pcz na rubież wejścia do walki. Podczas omawiania tego zagadnienia wykładowca wykorzystuje mapę - załącznik do zajęcia 31 z TO oraz proponowane rozwiązanie tego zagadnienia, które są przedstawione w załączniku /na kalce/ oraz w tekście opracowania metodycznego.

Proponowane rozwiązanie:

1. Służba porządkowo-ochronna zostanie zorganizowana w rejonie: SUFCZYN /6834/, RADACHÓWKA /6838/, WOJCIECHÓWKA /7640/, DZIĘKOWIZNA /8246/, JANÓW, GRABINA /7638/ na okres od 13.25 do 17.00 11.12.
2. Dla zorganizowania służby porządkowo-ochronnej na kierunku wejścia 20 pcz wydzielą się następujące siły i środki:
 - dowódca plutonu ochrony i regulacji ruchu z korr sztabu dywizji, samochód osobowo-terenowy oraz cztery rst R-107;
 - dwie drp /po 8 ludzi/ na transporterach typu "SKOT".
3. Rozliczenie sił i środków do organizacji służby porządkowo-ochronnej:
 - komendant rejonu służby porządkowo-ochronnej - dowódca plutonu z korr;
 - posterunków regulacji ruchu - 3 po trzech ludzi;
 - regulujących - 5;
 - odwód: dwóch żołnierzy i jedna rst. R-107.
4. Miejsce komendanta, regulujących i posterunków regulacji ruchu, drogi obejścia, kolejność marszu oraz czas i miejsca włączenia kolumn marszowych - patrz załącznik nr 1 /kalca/.

b/ Organizacja ogniowego zabezpieczenia wejścia do walki OW i drugiego rzutu dywizji 15'

Wykładowca w ciągu 2-3 minut informuje słuchaczy, że zgodnie z wytycznymi dowódcy dywizji szef sztabu do 12.55 z szefem artylerii dywizji ustalił podział artylerii oraz uzgodnił sposób wsparcia ogniowego 20 pcz.

Następnie stawia 1-2 słuchaczy w roli szefa sztabu 20 DZ i nakazuje im w ciągu 3-4 minut zreferować organizację ogniowego zabezpieczenia wejścia do walki OW i drugiego rzutu dywizji.

Proponowane rozwiązanie:

1. Podział artylerii:

- 59 pz /OW/ z dotychczasową artylerią bez 1/3 ABAA;
- 20 pcz z 20 dar.

2. Podział artylerii do wykonania zadań ogniowych.

W okresie wejścia do walki 20 pcz zabezpieczenie ogniowe realizuje 20 dar i 1/3 ABAA. W ramach wsparcia ogniowego jest w gotowości do wykonania NO przez 8 minut na przedni skraj obrony i 50 artylerii nieprzyjaciela, zużycie amunicji 0,3 jo.

DGA-20 jest w gotowości do wykonania ognia dwoma dywizjonami. Gotowość artylerii do otwarcia ognia 14.40.

Rejon SO 20 dar, 1/3 ABAA i DGA-20 - jak na mapie /załącznik do opracowania metodycznego nr 31 z TO/.

20 drt w gotowości do wykonania uderzeń jądrowych o mocy 20 kt dla wsparcia działań OW dywizji.

c/ Organizacje osłony plot OW i drugiego rzutu dywizji podczas wejścia do walki 10'

Wykładowca informuje słuchaczy, że szef sztabu do 13.15 z szefem OPL dywizji uzgodnił osłonę OPL dywizji. Następnie omawia jak będzie zorganizowana osłona przeciwlotnicza OW dywizji i wejścia do walki 20 pcz.

Proponowane rozwiązanie:

1. Osłonę przeciwlotniczą OW dywizji zapewnia 20 paplot, który do 13.10 zostanie włączony w jego ugrupowanie.

W ramach walki ze śmigłowcami ppanc nieprzyjaciela, LMSz wysiłkiem jednej eskadry o 13.50 wykonuje uderzenie na lądowiska śmigłowców ppanc 3 KA w rejonie zach. OSIECK.

2. Osłonę przeciwlotniczą 20 pcz na okres podejścia i jego rozwinięcia zapewnia 31 prplot czterema bateriami. Na okres rozwinięcia i działań 20 pcz przydziela się bplot i p'plot z 50 pz.

4. Omówienie zajęcia 5'

Wykładowca ocenia stopień przygotowania się słuchaczy do zajęć, osiągnięcia celu zajęć, a następnie podkreśla rolę szefa sztabu dywizji jako głównego organizatora dowodzenia i pracy sztabu podczas prowadzenia natarcia oraz wyjaśnia potrzebę ciągłego precyzowania i rozwiązywania zagadnień współdziałania pomiędzy elementami ugrupowania i sąsiadami.

Załącznik nr 1 - Organizacja służby porządkowo-ochronnej.

OPRACOWAŁ:

SPRAWDZIŁ:

płk dypl. T. GALECKI

płk dr S. PIOTROWSKI

Wykonano w 70 egz.
Egz. nr 1-70 - B:Gł.OZS
Wyk. płk T. GALECKI
Druk E.K.
Nr 0603/02789/WW
Kor.I.P.

OPRACOWANIE METODYCZNE

Zajęcie nr 38 Sł.Szt.

I. TEMAT: Opracowanie przez sztabu dywizji meldunku bojowego.

II. CELE SZKOLENIOWE:

Nauczyć słuchaczy opracowywania doraźnego /pisemnego/ meldunku bojowego.

III. METODA ZAJĘCIA: Zajęcie grupowe w sali.

IV. ZAGADNIENIA SZKOLENIOWE I PODZIAŁ CZASU:

1. Sprawdzenie przygotowania się słuchaczy do zajęć....10'
2. Opracowanie i omówienie doraźnego meldunku bojowego 70'
3. Omówienie zajęcia 5'

Razem 90'

V. WSKAZÓWKI ORGANIZACYJNO-METODYCZNE:

Wykładowca przed udzieleniem konsultacji słuchaczom zapoznaje się z sytuacją o 12.30 11.12 oraz decyzję dowódcy 20 DZ podjętą w tej sytuacji /opracowanie metodyczne zajęcia 31 z TO/.

Podczas konsultacji ze słuchaczami nakazuje:

- przygotować w zeszytach pracy projekt doraźnego meldunku bojowego do sztabu 3A z sytuacji o 12.30 11.12;
- pobrać na każdego słuchacza po trzy czyste arkusze papieru /format A-4/ zarejestrowane w bibliotece OZS;
- mieć na zajęciu mapę roboczą dowódcy dywizji z decyzją podjętą w sytuacji o 12.30 11.12;
- podać, że szef sztabu 20 DZ do 12.30 11.12 ustalił układ doraźnego meldunku do sztabu 3A z sytuacji o godz. 12.30 /1. Dane o położeniu 20 DZ. 2. Wiadomości o nieprzyjacielu. 3. Decyzja dowódcy 20 DZ. 4. Prośby./

VI. PRZEBIEG ZAJĘCIA:

1. Sprawdzenie przygotowania się słuchaczy do zajęcia 10'

Po podaniu tematu, celu i zagadnień, które będą treścią zajęcia, wykładowca sprawdza wykonanie zadań postawionych

słuchaczom w czasie konsultacji, zwracając szczególną uwagę na treść tekstu meldunku bojowego.

Następnie wykładowca sprawdza teoretyczne przygotowanie słuchaczy do zajęć.

Pytanie: Jakie informacje podaje się w terminowych i doraźnych meldunkach bojowych?

Odpowiedź: /Regulamij służby polowej sztabów pkt 83 str.49/.

W terminowych meldunkach bojowych podaje się wyniki wykonania zadań bojowych przez wojska, ich położenie, stan i zaopatrzenie, położenie sąsiadów, ocenę zgrupowania i działań nieprzyjaciela, a jeżeli dowódca podjął nową decyzję, krótko podaje się jej treść.

Meldunki doraźne mogą mieć dowolną formę. Podaje się w nich te wiadomości, które należy meldować natychmiast.

2. Opracowanie i omówienie doraźnego meldunku bojowego 70'

W wprowadzeniu wykładowca w ciągu 2-3 minut informuje słuchaczy, że oficer operacyjny wydziału operacyjnego do 12.30 zebrał meldunki o położeniu wojsk 20 DZ oraz otrzymał z wydziału rozpoznawczego i organizacyjno-ewidencyjnego dostateczną ilość informacji potrzebnych do opracowania doraźnego meldunku bojowego. Po podjęciu decyzji przez dowódcę dywizji z sytuacji o 12.30 opracował meldunek bojowy i o 12.55 przedstawił szefowi sztabu dywizji.

Następnie wykładowca stawia 1-2 słuchaczy w roli oficera operacyjnego wydziału operacyjnego i nakazuje im kolejno przedstawić projekt meldunku bojowego. Drogą dyskusji ustala najważniejszą treść każdego punktu meldunku bojowego. O ile zajdzie potrzeba osobiście demonstruje prawidłową treść poszczególnych punktów meldunku bojowego poalugując się przykładowym rozwiązaniem /patrz załącznik nr 1 do opracow. metod. zajęcia 37/.

Na drugiej godzinie zajęć wykładowca stawia słuchaczy w roli oficera operacyjnego wydziału operacyjnego i nakazuje im przystąpić do samodzielnego opracowania doraźnego meldunku bojowego do sztabu 3A /na zarejestrowanych arkuszach papieru/.

3. Omówienie zajęć 5'

Wykładowca omawia przeznaczenie doraźnego meldunku bojowego, ocenia przygotowanie się słuchaczy do zajęć, na zakończenie zbiera opracowane meldunki bojowe celem ich sprawdzenia.

Załącznik nr 1 - meldunek bojowy 20 DZ nr 01.

OPRACOWAŁ:

płk dypl. T.GALECKI

SPRAWDZIŁ:

płk dr S. PIOTROWSKI

Wykonano w 70 egz.

Egz. nr 1-70 - B.Gł.OZS

Wyk. płk T.Galecki

Druk E.K.

Nr 0603/02789/WW

Kor.I.P.

Załącznik nr 1
do opracowania metodycz-
nego zajęcia nr 38 Śl. Szt.

DO UŻYTKU
SŁUŻBOWEGO

egz. Nr ...

DOWÓDCA 3A

MELDUNEK BOJOWY 20 DZ nr 01 SD - DZIEKOWIZNA /8446c/. 11.12
13.00. Mapa 1 : 100 000, wydanie pierwsze 1960 r.

1. 20 DZ siłami 58, 59 pz rozbiła część sił 62 bz i 131 bz
13 BZ oraz na kierunku głównego uderzenia dywizji dokonała wyłom-
mu w ugrupowaniu 5 DPanc nieprzyjaciela na głębokość zadania
bliższego dywizji.

Położenie 20 DZ o 12.30 11.12.:

- 59 pz siłami 1 i 3 bp opanował rubież: wsch. IŁOWNIA /7838/
/wył/ ZALESIE /7438/, WOLA ZYGMUNTOWSKA /7640/ oraz rozwija
natarcie w kierunku: ZALESIE /7438/, SUFCZYN /6834/. 2 bp oraz
OPanc 20 DZ osłania przewę skrzydło dywizji na rubieży: zach.
NW. OSINY /8440/, ANIELINA DUŻA /8240/. Straty: zabitych - 80;
rannych - 180; czołgów - 10; transporterów opancerzonych - 35;
moździerzy 120 mm - 3, samochody - 25.

- 58 pz opanował SIENNICĘ /7242/, KRZYWICĘ /7642/, CISIE
/7848/ oraz walczy o opanowanie dogodnej rubieży do odparcia
kontrataku odwodu 3 KA. Straty: zabitych - 60; rannych - 100;
czołgów - 8; transporterów opancerzonych - 20; haubic 122 mm
- 2; samochodów - 20.

- 60 pz /bz 1 i 3 bp i 1 kcz/ z rejonu ześrodkowania las
wsch. DZIEKOWIZNA rozpoczął marsz w kierunku: BUDY BARCZAŃKIE,
KOSMINY, SUFCZYN. Straty: zabitych - 360; rannych - 860;
czołgów - 20; transporterów opancerzonych - 60; moździerzy - 13;
samochodów - 150;

- 20 pcz w marszu, czołem na wysokości WOLA POLSKA /9246/.
Lotnictwo nieprzyjaciela o 12.20 11.12 wykonało uderzenie na
kcz w rejonie LIW /0464/. Straty: zabitych - 15; rannych - 25;
zniszczono - 8 czołgów.

- 20 drt jedną bs zmienia SS, pozostałe siły w gotowości do
wykonania uderzeń jądrowych;

- 20 der w gotowości do marszu z rejonu pld. NIEDZIAŁKA /8442/;
- 20 paplot trzema bateriami osłania ugrupowanie 59 pz i DGA-20. Straty 3 dz. plot.;
- OZap dywizji zaśrodkowany w rejonie pln.-wsch. ANIELINEK /8642/ z dwoma jednostkami minowania;
- OZR-1 utrzymuje drogę marszu dla 20 pcz. Straty - dwa mosty MST;
- OZR-2 utrzymuje dywizyjną drogę nr 2;
- OInż dywizji zaśrodkowany w rejonie BRZOZÓWKA.

2. Nieprzyjaciel siłami około dwóch kz 52 bz 5 BPanc wzmocnionych czołgami utrzymuje rubież: pld. SIENNICA, ŁĘKAWICA, POSIADAŁY /7648/ oraz około kz z 131 bz 13 BZ wycofuje w kierunku: TERESIN /7436/ SUFCZYN. Jednocześnie podciąga siły 14 BPanc do wykonania kontrataku prawdopodobnie na kierunku: N.W. ZGLECHÓW, /7446/, MIŃSK MAZOWIECKI oraz wyprowadza część sił 13 BZ w celu przejścia do obrony na rubieży: GLINIANKA I /7628/, KOŁBIEL /7032/, SUFCZYN i zamknięcie luki powstałej w ugrupowaniu 5 DPanc.

3. Zdecydowałem: uderzeniem jądrowym o mocy 20 kt i 1 elMSz opóźnić podążanie 14 BPanc /odwołu 3 KA/, a następnie kontratak nieprzyjaciela odpiierać wspólnie z 4 DZ siłami 58 pz oraz OPanc i OZap 3A z rubieży: SIENNICA, ZGLECHÓW, DĘBNIAK /7648/.

Wysłać OW w sile 59 pz /boz 2/59 pz/ 20 paplot, k GSP i PTS w kierunku: SUFCZYN, wech. OSIECK, SZYMANOWICE /5018/ oraz wysadzić desant taktyczny i tymi siłami opanować przyczółek na rzece WISŁA w rejonie KONARY. Wprowadzając pozostałe siły do walki 60 pz w kierunku: ZABIEŻKI /6432/, SOBIENIE /5620/ oraz 20 pcz - LUBICE /6434/, RĘBKÓW /5038/ wykonać zadanie dnia dywizji.

4. Prośby - proszę o spowodowanie uzupełnienia strat głównie w 60 pz.

SZEF SZTABU 20 DZ

DOWÓDCA 20 DZ

.....
/stopień, imię, nazwisko/

.....
/stopień, imię, nazwisko/

UWAGI PROWADZĄCEGO ZAJĘCIA
nr 24a, 25, 27, 28, 37 i 38 Sł.Szt.

PLAN PRZEPROWADZENIA

zajęcia 39 z TO.

I. TEMAT: Omówienie ćwiczenia.

II. CZAS: 3 godz. lekcyjne.

III. ZAGADNIENIA SZKOLENIOWE I PODZIAŁ CZASU:

1. Omówienie ogólne - 45'
2. Główna problematyka ćwiczenia
/dyskusja w grupach/ - 45'
3. Omówienie w grupach - 45'

IV. WSKAZÓWKI ORGANIZACYJNO-METODYCZNE.

1. Zajęcie 39 z TO obejmuje wszystkie grupy szkolne II kursu Wydz. Wojsk Lądowych wg następującej organizacji.
 - a/ omówienie ogólne /zag.1/ - całością kursu w auli II Kursu Wojsk Lądowych;
 - b/ omówienie w grupach /zag.2 i 3/ - w salach grupowych.
2. Omówienie ogólne - wg planu kierownika taktycznego II zespołu.
3. Omówienie w grupach - wg szczegółowych wytycznych kierowników takt. II zespołów katedr Wydz. Wojsk Lądowych.

V. PRZEBIEG ZAJĘCIA

1. Omówienie ogólne.

- a/ Cele oraz główna problematyka ćwiczenia 202/G
- kierownik Takt. II Zespołu Katedry TO.
- b/ Zamiar operacyjno-taktyczny ćwiczenia 202/G
- autor ćwiczenia.

UWAGA:

Podczas omawiania zamieru operacyjno-taktycznego ćwiczenia uwzględnić następujące wyjaśnienie.

Ćwiczenie 202/G rozpoczyna się w sytuacji:

ZT 3A /w tym 20 DZ - drugi rzut operacyjny/ przegrupowuje się do rejonów wyjściowych celem przejścia do operacji. zaczepnej. 9.12 w czasie wykonywania marszu, 18 DPanc wchodząca w skład pierwszego rzutu operacyjnego 3A zostaje obeszwałdniona BMR.

W zaistniałej sytuacji dowódca 3A zdecydował:

Zadanie obezwładnionej 18 DPanc przejmują 20 DZ. Do 14.00 10.12 20 DZ ma zajęć nowy rejon wyjściowy planowany dla 18 DPanc.

Do 2.00 11.12 osiągnąć w nim gotowość do działania w kierunku: KORYTNICA, MINSK MAZOWIECKI, KONARY oraz ubezpieczyć rejon wyjściowy 3A od płd. i płd. zach.

Zadanie bojowe dywizji zostanie postawione o 6.00 10.12 w rejonie planowanego SD 20 DZ.

Powyższe zadanie 20 DZ otrzymuje o 22.00 9.12 w czasie krótkiego /30'/ odpoczynku i jest ono treścią 1 zajęcia z TO.

2. Główna problematyka ćwiczenia 45'

Drogą dyskusji omówić realizację problemów wynikłych z założeń ćwiczenia 202/G, zadania dywizji oraz sytuacji w jakiej się ona znalazła w toku prowadzenia walki.

Problematyka powyższa zawarta jest:

- w części I opr. metodycznego /Myśl przewodnia ćwiczenia/;
- w opracowaniach metodycznych /cz.II, III i IV/ do poszczególnych zajęć z TO i rodzajów wojsk.

3. Omówienie w grupach 45'

Omówić pracę słuchaczy podczas rozwiązywania poszczególnych problemów. Przekazać uwagi oraz niedociągnięcia z tym związane. Postawić zadania w perspektywie przygotowania słuchaczy do następnych ćwiczeń.

Szeroko wykorzystać i adoptować do potrzeb grupy uwagi zawarte w omówieniu poszczególnych zajęć z TO.

Podać oceny słuchaczy.

OPRACOWAŁ:

płk dypl. Albert KOZŁOWSKI

Wykonano w 70 egz.

Egz. nr 1-70 - Bibl.Gł.OZS

Wyk. płk Kozłowski

Druk E.K.

Nr 0603/02789/WW

Kor. I.P.

2 megi
1 shtic

BIBLIOTEKA NAUKOWA ASG WF
Archiwum Instytutu Specjalnych
Nr ewid.

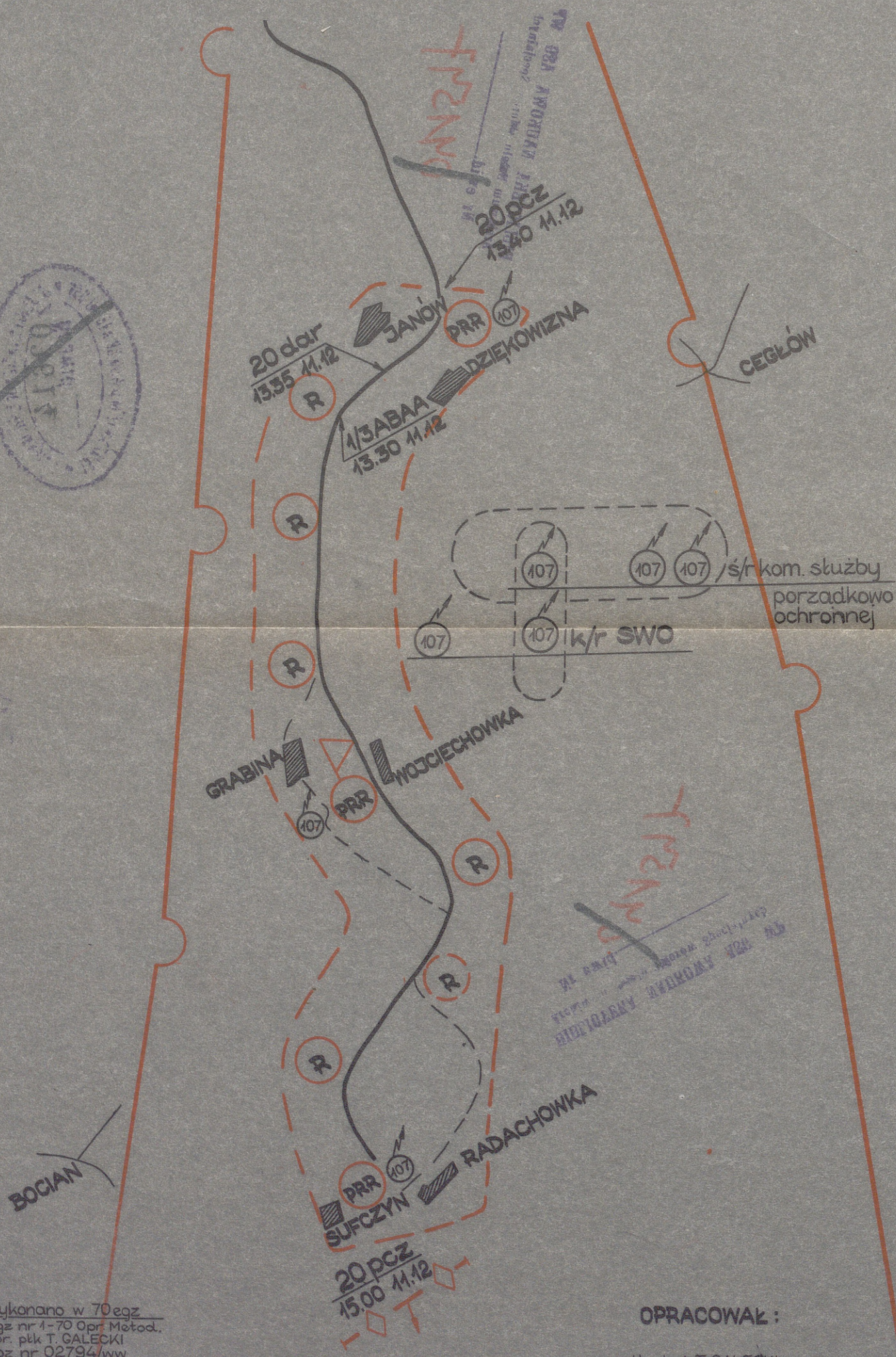
041547

ZARZA

ORGANIZACJA SŁUŻBY PORZĄDKOWO-OCHRONNEJ NA OKRES PRZESUNIĘCIA 20pcz NA RUBIEŻ WEJŚCIA DO WALKI

Załącznik nr 1
do oprac. metodycznego
Zaj. nr 37/sł. sztabów

Egz. nr.



Wykonano w 70 egz
Egz nr 1-70 Opr. Metod.
Opr. plk T. GALECKI
Poz. nr 02794/ww

OPRACOWAŁ :
plk dypl. T. GALECKI