



Grey Scale #13



DANES-PICTA .COM

A 1 2 3 4 5 6 M 8 9 10 11 12 13 14 15 B 17 18 19

AKADEMIA SZTABU GENERALNEGO
im. gen. broni Karola Świerczewskiego

Załącznik Nr 1 do piśmie 46604
z dnia 16 CZER 1982 r.

PODYPLOMOWE STUDIUM NAUKI I DOKTRYNY OBRONNEJ
SOCJALISTYCZNEGO PAŃSTWA

JAWNE

PODSTAWA
Ustawa z dnia 22 stycznia 1969 roku
art. 66 ust. 2 (Dz.U. RP Nr 11 poz. 95)

~~SECRET~~
~~SECRET~~
Egz. nr 4

PRZEKLASYFIKOWANO
Protokół Nr 12657

płk dypl. Zygmunt Czarnotta

Praca kontrolna nr 2

WSPÓŁCZESNY SYSTEM OBRONNY PRL
W ŚWIETLE HIPOTETYCZNEJ WOJNY W EUROPIE
ZE SZCZEGÓLNYM UWZGLĘDNIENIEM OBRONY
LĄDOWEJ WYBRZEŻA MORSKIEGO REALIZOWANEJ
W RAMACH MILITARNEJ OBRONY TERYTORIUM KRAJU

41524

BIBLIOTEKA NAUKOWA ASG WP
Archiwum Biura Złotów Specjalnych
Nr ewid. _____

WARSZAWA

Czerwiec 1982 r.



Załącznik Nr 1 do piśmie z dnia 16 CZER 1982 r. 0994

AKADEMIA SZTABU GENERALNEGO
im. gen. broni Karola Świerczewskiego

PODYPLOMOWE STUDIUM NAUKI I DOKTRYNY OBRONNEJ
SOCJALISTYCZNEGO PAŃSTWA

JAWNE

PODSTAWA
Ustawa z dnia 22 stycznia 1989 roku
art. 66 ust. 2
(Dz.U. 89.15.11 poz. 95)
podpis

~~SECRET~~
~~SECRET~~
Egz. nr 4

PRZEKLASYFIKOWANO
Protokół Nr 12657

płk dypl. Zygmunt Czarnotta

Praca kontrolna nr 2

WSPÓŁCZESNY SYSTEM OBRONNY PRL
W ŚWIETLE HIPOTETYCZNEJ WOJNY W EUROPIE
ZE SZCZEGÓLNYM UWZGLĘDNIENIEM OBRONY
LĄDOWEJ WYBRZEŻA MORSKIEGO REALIZOWANEJ
W RAMACH MILITARNEJ OBRONY TERYTORIUM KRAJU

41524

BIBLIOTEKA NAUKOWA ASG WP
Archiwum Biura Złotów Specjalnych
Nr ewid. _____

WARSZAWA

Czerwiec 1982 r.

W S T Ę P

Wojna i pokój jako zjawisko społeczne absorbują ludzkość od wieków, a ściślej mówiąc od momentu powstania antagonistycznych, klasowych społeczeństw. Szczególnie jednak problemy wojny budzą zainteresowanie współcześnie. Uwarunkowane jest to przede wszystkim możliwym jej charakterem oraz skutkami, które mogłaby przynieść narodom zwłaszcza na obszarze Europy i innych gęsto zaludnionych terytoriów. Nic też dziwnego, że w zakres spraw wojennych wciągane są całe społeczeństwa - ogół obywateli poszczególnych krajów.

Powszechne zainteresowanie i zaangażowanie ludzkości sprawami wojny nie jest jednak równoznaczne z koniecznością jej prowadzenia. Prawie 40-letnia historia współczesnej Europy dowodzi, że mimo iż na terytorium jej zgromadzono największy na świecie arsenał śmiertelnych broni /przy czym nadal planuje się go powiększać, czego dowodem są projekty rozmieszczenia do 1984 roku na obszarze zajmowanym przez pakt NATO rakiet "Pershing-II" i "Cruise"/, udało się uniknąć wojny jako zjawiska rozstrzygającego problemy między państwami z pozycji siły - wojny, jako kontynuacji polityki innymi /mianowicie opartymi na przemocy/ środkami^{1/}.

Dlaczego tak się dzieje? Odpowiedź nie jest prosta, szukać jej jednak należy w obrębie praw rozwoju społecznego, w tym i praw wojny.

Prawa te działają obiektywnie, jednak w określonych warunkach. Zmieniając warunki, człowiek może zmienić sferę i siłę ich oddziaływania.

Tak dzieje się z prawem określającym, że przebieg i wynik wojny zależny jest od stosunku sił przeciwstawnych stron. Prawdopodobieństwo wybuchu wojny rośnie w miarę jak jedna ze

1/ Bolesław Chocha, Julian Kaczmarek "Wojna i doktryna wojenna" - Wyd. MON 1980 r. str. 100.

stron zdobywać będzie przewagę nad przeciwną. Proces ten zresztą obserwujemy współcześnie śledząc politykę militarną, a zwłaszcza gigantyczny wyścig zbrojeń zainicjowany przez USA i administrację prezydenta Reagana, której celem jest uzyskanie zdecydowanej przewagi nad wspólnotą socjalistyczną^{2/}. W parze z często wojskowymi pociągnięciami idą polityczne. Finalizują się sprawy wzmocnienia NATO poprzez włączenie Hiszpanii, próby pozyskania Chin dla swojej agresywnej polityki, a z drugiej strony czyni się wszystko, by przy wykorzystaniu sytuacji kryzysowej w Polsce osłabić sojusz obronny Układu Warszawskiego^{3/}.

Działalność krajów socjalistycznych naceLOWANA na utrzymanie równowagi pod względem potencjałów militarnych, nie pozwalająca imperializmowi na zdobycie pierwszeństwa w świecie, jest więc tym czynnikiem, który skutecznie hamuje wybuch wojny, choć nie oznacza to wcale, że jest ona absolutnie wykluczona.

Stabilizatorem pokoju w świecie jest zatem współcześnie równowaga wojenno-strategiczna między światem socjalistycznym a kapitalistycznym, między Układem Warszawskim a paktem NATO, między dwoma supermocarstwami - Związkiem Radzieckim a Stanami Zjednoczonymi AP.

Problem obrony pokoju jest problemem całej wspólnoty obronnej socjalizmu. Składa się na nią zdolność obronna poszczególnych jej uczestników, w tym Polski.

Stale istniejące zagrożenie wojenne w Europie, i nie tylko, zmusza nas do traktowania przygotowań obronnych jako życiowej konieczności. Siła naszego państwa jest czynnikiem, który w istotny sposób pomoże zachować status quo w Europie, jest czynnikiem godzącym w próby rozpętania konfliktu wojennego. Siłę tę zapewnia budowany odpowiednio do celów polityki naszej Partii i rządu system obronny PRL, którego celem jest stworzenie organizmu państwowego i ukształtowanie społeczeństwa przygotowanego do odparcia dowolnej agresji.

2/ W roku budżetowym 81/82 USA planują wydatki wojskowe w wysokości 196 mld dolarów, a NATO łącznie 300 mld dolarów. Wydawnictwo Szt. Gen. 1048/82.

3/ Nie jest to pierwsza próba działania w tym kierunku. Po fiasku na Węgrzech i w Czechosłowacji, na Zachodzie oceniano, że obecnie najsłabszym ogniwem UW jest Polska i nie należy ominąć okazji wyrwania jej ze wspólnoty socjalistycznej. "Trzecie podejście - Polska" - L.Górczanin Żołnierz Wolności nr 132 z 5.6.1982 r.

I. CHARAKTER PRZYSZŁEJ WOJNY W EUROPIE

Wojna jest zjawiskiem społeczno-politycznym towarzyszącym ludzkości od zarania jej dziejów. Sformułowano szeregi teorii na powstawanie wojen. Wśród teoretyków kapitalistycznych jeszcze po drugiej wojnie światowej powstało wiele poglądów na źródła powstawania współczesnych wojen. Należą do nich teorie socjologiczne, psychologiczne, biologiczne, geopolityczne i inne^{4/}.

Wspólną cechą tych teorii niemarksistowskich jest ignorowanie przy rozpatrywaniu zjawiska wojny sprzężeń zachodzących między ustrojem społecznym, ekonomiką i polityką. Wojna nie jest zjawiskiem wiecznym - powstała na określonym etapie rozwoju społeczeństwa klasowego, może też zaniknąć z chwilą likwidacji antagonistycznych społeczeństw, klas społecznych. Może zmieniać się charakter, sposób przygotowania i prowadzenia wojny, nie zmieniają się jednak przyczyny jej wywołania. Są one powiązane z własnością prywatną, która przesądziła o powstaniu klas, w tym klasy wyzyskującej, która przemocą zaczęła realizować swoje cele w zakresie polityki zewnętrznej i wewnętrznej, wykorzystując aparat przemocy - siłę zbrojną, państwo.

W poszczególnych formacjach społecznych przyczyny wojen były zasadniczo tożsame, chociaż występowały i specyficzne, np. w ustroju kapitalistycznym walka o źródła surowców i rynki zbytu, a w stadium imperialistycznym podbój krajów małych i słabych^{5/}. Współcześnie, a ściślej mówiąc od powstania pierwszego państwa socjalistycznego do przyczyn wojen imperialistycznych doszła jeszcze jedna, dziś dominująca - dążność do likwidacji socjalistycznej formy ustroju oraz stłumienia ruchów narodowo-wyzwoleńczych w krajach kolonialnych i zależnych /konflikt o Falklandy - Malwiny i rola Wielkiej Brytanii, sytuacja w republikach środkowo-amerykańskich i działalność USA/.

4/ Bolesław Chocha, Julian Kaczmarek - op. cit. str. 93a

5/ Zjawisko to zresztą obserwujemy do dziś, śledząc politykę militarną USA, Izraela, RPA.

Wojnę można analizować z różnych punktów widzenia. Uwzględniać jednak należy w tym procesie treści społeczno-polityczne, ekonomiczne i militarne.

Teoretycy burżuazyjni ignorują te czynniki, stąd ich poglądy stają się nieadekwatne i nie pozwalają zgłębić zjawiska.

Były minister obrony USA Laird sprecyzował w 1972 r. możliwe wojny doby współczesnej:

- strategiczna wojna termojądrowa;
- wojna termojądrowa na określonym teatrze wojny;
- wojna konwencjonalna na TDW;
- wojna konwencjonalna na ograniczonym obszarze TDW.

Ta klasyfikacja wojen znalazła częściowo praktyczne zastosowanie /Wietnam, Bliski Wschód i inne regiony świata/.

Laird ukrył jednak pewne szczegóły tych wojen - ich niesprawiedliwy charakter ze strony agresorów, przemilczał też ich istotę klasową.

Podział wojen według kryteriów marksistowsko-leninowskich pozwala wnikliwiej zgłębić teorię wojny i ocenić jej możliwy charakter w Europie, czy też na innym kontynencie kuli ziemskiej.

Podstawowe kryterium podziału wojen: społeczno-polityczne - umożliwia wykrycie rzeczywistych przyczyn ich wybuchu i przebiegu. Nie można jednak zapominać o innych kryteriach - w tym zwłaszcza militarnych, które zresztą przenikają się ściśle ze społeczno-politycznymi czy ekonomicznymi.

Wychodząc z możliwej perspektywy konfrontacji między siłami reakcji i postępu, imperializmu i socjalizmu, można się liczyć z rozpętanem wojen różniących się treścią społeczno-polityczną, zasięgiem, stosowanymi środkami oraz sposobami ich rozpoczęcia i prowadzenia.

Z punktu widzenia socjalnej i politycznej treści wojny dzielimy na^{6/}

sprawiedliwe	niesprawiedliwe
postępowe	reakcyjne
wolnościowe /obronne/	zaborcze
obronne /nieagresywne/	agresywne

6/ Szczegółową charakterystykę wojen przedstawił B. Chocha i J. Kaczmarek - op. cit. str. 101-121. Cechy wojen współczesnych zawiera "Zbiór podstawowych terminów z zakresu nauki i doktryny wojennej" - wyd. ASG 1980 r. str. 8.

Uwzględniając klasyfikację wojen z punktu widzenia stosunków społecznych i antagonistycznych sprzeczności można wyodrębnić aktualnie główne ich typy:

1. Wojny między państwami przeciwstawnych systemów społecznych - kapitalistycznego i socjalistycznego /USA - Wietnam/.

2. Wojny domowe między antagonistycznymi klasami danego społeczeństwa - proletariatem a burżuazją lub między masami ludowymi a popieranymi przez burżuazję innych państw siłami reakcji /Angola, Ogaden/.

3. Wojny prowadzone między państwami imperialistycznymi a narodami prowadzącymi walkę narodowo-wyzwoleńczą /Palestyńczycy - Izrael/.

4. Wojny między państwami kapitalistycznymi, grupami państw kapitalistycznych /Wielka Brytania - Argentyna, Izrael - Liban, Irak - Iran/.

Z wymienionych w Europie, najbardziej prawdopodobny jest pierwszy typ wojny - może się zacząć od konfliktu między dwoma państwami przeciwstawnego systemu i wciągnąć w rezultacie /na zasadzie zobowiązań sojuszniczych/ do starcia zbrojnego całą koalicję.

Nie można wykluczyć wojen domowych, a także konfliktów między państwami kapitalistycznymi /przykładem tego był konflikt cypryjski, może też mieć miejsce konfrontacja brytyjsko-hiszpańska na tle pretensji terytorialnych do Gibraltaru/.

Z punktu widzenia innych kryteriów, możemy mówić o wojnach koalicyjnych i niekoalicyjnych, światowych czy lokalnych, jądrowych czy konwencjonalnych, krótko- czy długotrwałych, regularnych i partyzanckich, nieograniczonych i ograniczonych itd.

Z punktu widzenia kryteriów wojskowo-technicznych możliwe są wszystkie rodzaje form działań wojennych na terytorium europejskim. Nie jest wykluczone przechodzenie od jednej do drugiej, np. od wojny konwencjonalnej poprzez konflikt z ograniczonym użyciem broni jądrowej do nieograniczonego wykorzystania broni masowego rażenia. Wojna lokalna w Europie

może przerosnąć w wojnę światową i odwrotnie, każdy lokalny konflikt w dowolnym rejonie kuli ziemskiej grozi starciem wszechogarniającym także Europę, a jeśli tak, to nie jest wykluczony udział naszego państwa w wojnie.

Jeśli połączyć wszystkie kryteria - zwłaszcza społeczno-polityczne z wojskowo-technicznymi, możemy oczekiwać następujących rodzajów wojen^{7/}:

1. Światowa wojna jądrowa między państwami kapitalistycznymi i socjalistycznymi z nieograniczonym użyciem środków walki;

2. Wojny lokalne pojedynczych państw kapitalistycznych z socjalistycznymi przy użyciu klasycznych środków walki;

3. Wojny domowe między antagonistycznymi klasami danego społeczeństwa z użyciem środków konwencjonalnych;

4. Lokalne wojny między państwami kapitalistycznymi a narodami /państwami/ prowadzącymi walkę narodowo-wyzwolenczą;

5. Lokalne wojny pojedynczych /koalicji/ państw kapitalistycznych z innymi państwami /koalicjami państw/ kapitalistycznymi przy użyciu zwykłych środków rażenia.

Ze wszystkimi rodzajami wojen, prócz pierwszego, spotykaliśmy się w historii współczesnej /po II wojnie światowej/ niejednokrotnie: USA - Wietnam, KRLD - koalicja proamerykańska pod szyldem ONZ; Grecja, Kuba, Salwador, Nikaragua, Francja - Algier, Izrael - Kraje Arabskie, Iran - Irak, Indie - Pakistan, Izrael - Liban, Wielka Brytania - Argentyna itd. Nie ma przesłanek, by w sytuacji społeczno-politycznej na świecie zjawisko wojen było możliwe do wyeliminowania, jak długo istnieje główne źródło je rodzące - imperiaлизм. Stąd też rozpatrując klasyfikację wojen uwzględniającą całość kryteriów, które określają jej charakter, trzeba się liczyć z alternatywą każdej z nich w świecie, chociaż z wykluczeniem czwartego rodzaju zakładającego walkę narodowo-wyzwolenczą^{8/} jeśli chodzi o sytuację w Europie.

7/ Na podstawie materiałów ze studiów w ASG SZ ZSRR.

8/ Z drugiej strony, nie wydaje się tego rodzaju konflikt za absolutnie wykluczony. Śledząc tendencje do autonomii niektórych grup ludnościowych w szeregu państwach nie można wykluczyć i takiego konfliktu. Tego typu przesłanki obserwuje się w hiszpańskim kraju Basków.

Z całej grupy możliwych wojen w Europie, udział Polski może dotyczyć tych, które związane są z konfliktem dwóch przeciwstawnych systemów społecznych w całości, bądź też z udziałem tylko poszczególnych państw /grup państw/. Ażeby im skutecznie zapobiegać i utrzymać pokój w szerokim tego słowa znaczeniu na świecie, konieczne jest przedsięwzięcie takich środków, które pozwolą zachować równowagę sił z jednej strony, zaś z drugiej zapewnią takie przygotowanie obronne naszego społeczeństwa /państwa/, które zapewni wszechstronne jego przygotowanie do wojny, a w wypadku jej wybuchu - skuteczne jej prowadzenie w składzie socjalistycznej koalicji. Temu celowi ma służyć odpowiednio zorganizowany system obrony PRL, który powinien zapewnić działanie wojskom operacyjnym na froncie zewnętrznym oraz funkcjonowanie całego organizmu państwowego w układzie wewnętrznym łącznie z jego militarną obroną na obszarze kraju.

nie tylko wojna na froncie zewnętrznym, ale również wojna wewnątrz państwa. W wojnie, oprost się zdarzają, uczestniczący będą całe narody ze stojącym na ich czele politycznym kierownictwem. W tej sytuacji nie ma żadnego działacza, który nie posiadałby odpowiedniej rangi w systemie obronnym.

Wojna jest - to jest cel, do którego należy przygotować państwo i całe społeczeństwo do obrony. W tym celu należy wykonać prace i zadania, które są określone w tym celu i środkach.

Wojna jest "obrona" znajdująca w tym przypadku miejsce nie w historii państwa, która jest charakterystyczna dla państwa socjalistycznego, ale w historii państwa socjalistycznego, która jest charakterystyczna dla państwa socjalistycznego. W tym celu należy wykonać prace i zadania, które są określone w tym celu i środkach.

Układ sił w wojnie zależy od tego, do jakiego państwa

3/ Zarząd systemu obrony państwa socjalistycznego -
ASB nr 1000. 3651/61 str. 10.

II. OGÓLNA CHARAKTERYSTYKA I ZADANIA REALIZOWANE W RAMACH SYSTEMU OBRONNEGO PAŃSTWA

Zgodnie z marksistowsko-leninowską teorią każde państwo spełnia w procesie rozwoju szereg funkcji w sposób właściwy dla danej formacji społeczno-ekonomicznej. Wobec faktu, że rozwojowi społecznemu na przestrzeni historii towarzyszy zjawisko wojny, jedną z funkcji państwa jest przygotowanie i prowadzenie wojny. W dobie współczesnej wobec rozmiarów zagrożenia wojną funkcja obronności państwa socjalistycznego niepomniernie wzrosła.

Spraw obronności nie można jednak dzieć utożsamiać tylko z działalnością sił zbrojnych. We współczesnym konflikcie zbrojnym zagrożone będą nie tylko wojska na froncie zewnętrznym, ale też całe terytoria walczących państw. W wojnie, oprócz sił zbrojnych, uczestniczyć będą całe narody ze stojącymi do ich dyspozycji siłami i środkami. W tej sytuacji nie ma dziedziny działalności, która nie posiadałaby odpowiedniej rangi w systemie obronnym.

Współcześnie pojmowana

obronność - to działalność mająca na celu wszechstronne przygotowanie organizmu państwowego i całego społeczeństwa do odparcia ewentualnej agresji oraz odparcie tej agresji przy użyciu niezbędnych do tego celu sił i środków^{9/}.

Określenie "obronność" znajduje w tym przypadku uzasadnienie w istocie socjalizmu, które^{mu} obce jest rozstrzyganie spraw międzynarodowych przy użyciu środków przemocy. Państwa socjalistyczne chcą wyeliminować wojnę ze stosunków między narodami. Skoro jednak nadal istnieje główne źródło wojen - imperializm, muszą obok wielu innych rozwijać funkcję obronną państwa socjalistycznego, która wynika z podziału świata na dwa przeciwstawne systemy społeczne.

Układ sił w świecie wskazuje na to, że kraje wielkości

9/ Zarys systemu obronnego państwa socjalistycznego -
ASG WP wewn. 3651/81 str. 10.

Polski nie są w stanie pojedynczo stawić czoła zagrożeniu. Stąd wynika potrzeba organizacji obrony w systemie koalicyjnym. Rękojmią jej jest Układ Warszawski powołany do życia 14 maja 1955 roku.

System obronny Polski należy traktować jako część składową systemu obronnego państw socjalistycznych.

Jest to skoordynowany wewnętrznie zbiór wzajemnie powiązanych elementów działających jednolicie na rzecz zachowania bezpieczeństwa narodowego i nienaruszalności terytorialnej, oparty na przyjętej przez państwo doktrynie obronnej, w myśl której nasze przygotowania obronne wiążemy w nierozdzielalną całość z podobnymi przedsięwzięciami realizowanymi w ramach koalicji^{10/}.

Przynależność do jednego układu obronnego i wspólnie przyjęta doktryna wojenna wpływa decydująco na kształt systemu obronnego PRL, którego dwa podsystemy rozbudowane są w uzupełniających się układach: sił operacyjnych do współdziałania sojuszniczego /na froncie zewnętrznym/ oraz zorganizowanego obronie kraju /na froncie wewnętrznym/. Tak więc w układzie koalicyjnym i wewnątrz krajowym realizuje się wszystkie zamierzenia wszechstronnego zapewnienia obrony kraju.

Rozpatrując system z punktu widzenia zadań /funkcji/, które w jego ramach są realizowane można wyodrębnić szereg elementów, między którymi istnieją powiązania tworzące strukturę funkcjonalną /zadaniową/. Tymi elementami są podsystemy: polityczno-obronny, gospodarczo-obronny, militarny, porządku wewnętrznego i bezpieczeństwa publicznego oraz obrony cywilnej, które odpowiednio do sytuacji politycznej i strategicznej w odpowiednim stosunku partycypują na rzecz frontu zewnętrznego i wewnętrznego realizując podstawowe zadanie jakim jest wszechstronne przygotowanie obrony kraju. Poszczególne podsystemy nie działają samodzielnie, lecz są wzajemnie uzależnione od siebie.

Wyodrębnia się zbiór elementów /podsystem/, którego zadaniem jest kierowanie działalnością obroną państwa, a także zbiór, którego powiązania stanowią strukturę szkoleniową całości systemu.

^{10/} Tamże, str. 14.

Każdy z podsystemów spełnia określoną rolę w systemie obronnym państwa - ma do zrealizowania ściśle określone zadania.

Dziedziny działalności, główne cele i zadania realizowane w ramach ogólnych systemu obronnego PRL przedstawione zostały w załączniku 1.

Omawiając zadania polityczno-obronne należy przede wszystkim zwrócić uwagę, że głównym celem polityki PRL jest przeciwdziałanie wojnie, które jednak ze względu na ciągłą nią zagrożenie powiązane jest ściśle z działaniem ukierunkowanym na przygotowanie państwa do wojny, a w wypadku jej wybuchu sprawne jej prowadzenie.

Zasadniczym celem działalności obronnej państwa jest zapewnienie Polsce pokojowego bytu, bezpieczeństwa i nienaruszalności granic.

Realizując zadania gospodarczo-obronne należy mieć na względzie wszechstronną zależność przebiegu i wyniku wojny od potencjału gospodarczego kraju. Ekonomia daje więc podstawy materialne do wypełnienia ogółu zadań w ramach systemu obronnego. Siły wytwórcze zaangażowane są w proces działania na rzecz obronności w różnym stopniu - zależnie od skali przewidywanych potrzeb - mniej w okresie pokojowym, w ~~pełnym~~ pełnym zakresie w etapie zagrożenia i wojny. Działalność gospodarcza musi zaspokoić potrzeby układu militarnego i pozamilitarnego, frontu zewnętrznego /w ramach zobowiązań sojusznicznych/ i wewnętrznego - patrz załącznik 1.

Utrzymanie porządku wewnętrznego i bezpieczeństwa publicznego ma istotne znaczenie zarówno w okresie pokoju, jak też wzrostu zagrożenia czy wreszcie wojny. Działania w tym zakresie gwarantują pomyślną realizację innych zadań obronnych.

Wszechstronne oddziaływanie nieprzyjaciela, nie tylko środkami walki orężnej, ale i w dziedzinie wywiadowczej, dywersyjno-sabotażowej, ideologicznej i psychologicznej wymagać będzie od organów zapewniających dyscyplinę społeczną, ład i porządek określonych działań, które pozwolą państwu sprawnie przejść na system działalności wojennej /przeprowadzić mobilizację oraz operacyjne rozwinięcie i przegrupowanie wojsk, także sojusznicznych, rozśrodkować ludność, przestawić

gospodarkę na produkcję wojenną itd./.

Wykluczyć trudności w tym zakresie nie można^{11/}. Złożą się na to przyczyny /czynniki/:

a/ wewnętrzne:

- nasilenie się przestępczości kryminalnej i gospodarczej;

- skomplikowanie się warunków życia, ograniczenie zaopatrzenia, wywołane na tym tle niepokoje;

- żywiołowe ruchy ludności;

- uaktywnienie się elementów antypaństwowych organizujących sabotaż, dywersję, czy nawet zbrojne podziemie,

b/ zewnętrzne:

- działania sił specjalnego przeznaczenia, wywiadowczych i agitacyjno-propagandowych nacelowanych na pogłębienie trudności powstałych w wyniku czynników wewnętrznych, na dezorganizację przejścia systemu obronnego na tory wojenne;

- oddziaływanie militarne przeciwnika.

Zapobiegać powyższemu można jedynie w sposób kompleksowy działaniami politycznymi, wychowawczymi, uświadamiającymi czy wreszcie restrykcjami karno-administracyjnymi. Zrozumiałe jest, że zadania utrzymania porządku i bezpieczeństwa wykraczają poza możliwości organu specjalistycznego jakim jest MSW, które spełnia rolę wiodącą^{12/} wykorzystując inne organizacje polityczne i społeczne, organy kontrolne władzy i administracji państwowej dysponujące określonymi siłami. Określoną rolę mają do wypełnienia także siły zbrojne w tej dziedzinie. Tylko zespolony wysiłek wszystkich organów i instytucji może zapewnić utrzymanie ładu i dyscypliny w państwie.

Rozwój środków walki permanentnie zwiększa zagrożenie obszaru terytorialnego walczących państw. Działalność na osłabienie potencjału obronnego strony przeciwnej /poprzez niszczenie jego siły żywej, infrastruktury obronnej i zasobów mater-

11/ Pewne światło na rolę działalności w utrzymaniu porządku i bezpieczeństwa rzucają wydarzenia sprzed 13 grudnia 1981 r. Destabilizacja w tym zakresie, jakiej byliśmy świadkami jest potwierdzeniem poglądów o których mowa.

12/ Resort MSW dysponuje wyspecjalizowanymi siłami do realizacji swoich zadań: SB, MO, WOP, jednostkami wojskowymi MSW, jednostkami straży pożarnej; wykorzystuje ORMO, straż przemysłową i inne straże podlegające w czasie wojny militaryzacji. Znacznej pomocy mogą udzielać jednostki wojskowe podległe resortowi ON.

ialnych/ pozwala oczekiwać, że w przyszłej wojnie terytoria krajów będą narażone tak samo jak wojska walczące na froncie zewnętrznym. Taka sytuacja powoduje, że w krajach socjalistycznych coraz wyższą rangę zyskuje obrona cywilna.

Ochrona ludności, dóbr materialnych i kulturalnych oraz ich ratowanie realizowane będzie wyspecjalizowanymi formacjami OC, wspieranymi wysiłkiem wojska, MO i całego społeczeństwa. Działalność w tym zakresie będzie istotna, zwłaszcza w wypadku konfliktu globalnego, kiedy to może zadecydować o biologicznym przetrwaniu narodu.

Dominujące jednakże znaczenie mają w systemie obronnym państwa zadania militarne, gdyż jedynie one zapewniają realizację głównego celu walki zbrojnej - odparcie agresji przeciwnika.

Zadania realizują odpowiednio wyszkolone i uzbrojone /wyposażone/ siły zbrojne, na których spoczywa główny ciężar walki z agresorem.

Celem działalności militarnej jest przygotowanie i utrzymanie w czasie pokoju w określonej gotowości bojowej sił i środków niezbędnych do prowadzenia walki zbrojnej, a w czasie wojny - prowadzenie tej walki do ostatecznego zwycięstwa nad przeciwnikiem^{13/}. Cel ogólny osiąga się drogą realizacji celów szczegółowych, do których zalicza się:

- cele do osiągnięcia na froncie zewnętrznym w ramach operacji strategicznej na TDW przez wojska operacyjne wydzielone do działań w układzie międzysojuszniczym;
- cele stawiane przed siłami zbrojnymi wydzielonymi do obrony terytorium kraju na froncie wewnętrznym.

Stosownie do tych celów rozróżnia się dwie grupy zadań stojące przed siłami zbrojnymi /załącznik 1/:

- zadania realizowane przez wojska w ramach koalicji państw Układu Warszawskiego podczas operacji strategicznej na TDW^{14/},

- zadania militarnej obrony terytorium kraju.

Militarna obrona terytorium kraju to działanie prowa-

13/ Zarys systemu obronnego państwa socjalistycznego - str. 77.

14/ Zagadnieniami operacji strategicznej ze względu na temat i objętość przedstawiona praca się nie zajmuje.

dzzone przez rozmieszczone na jego obszarze siły zbrojne, jednostki zmilitaryzowane i formacje OC według jednolitego planu operacyjnego przy współdziałaniu organów administracji państwowej i gospodarki narodowej. Zakres i miejsce działań, użyte siły zależą każdorazowo od stopnia zagrożenia wywołanego przez nieprzyjaciela.

Celem działań jest zapewnienie rytmiczności funkcjonowania kraju jako zaplecza oraz stworzenie siłom zbrojnym dogodnych warunków do działania. Osiąga się go poprzez zwalczanie sił i środków przeciwnika, które oddziaływać będą na obszar państwa. Wyróżnia się w tym zakresie dwie grupy zadań:

- zadania walki zbrojnej z przeciwnikiem, który wtargnął na obszar lub nad obszar kraju;
- zadania, których realizacja winna zapewnić warunki do skutecznego prowadzenia walki zbrojnej.

Walkę zbrojną na obszarze /nad obszarem/ kraju realizuje się w ramach obrony powietrznej kraju, obrony terytorialnej kraju i obrony wybrzeża morskiego.

Obrona powietrzna kraju /OPK/ to całokształt przedsięwzięć realizowanych w celu odparcia napadu powietrznego nieprzyjaciela i niedopuszczenie do zniszczenia /obezwładnienia/ obiektów istotnych z obronnego punktu widzenia, w tym głównie funkcjonowania państwa^{15/}. Obejmuje ona szeroki wachlarz zadań: od rozpoznania obiektów powietrznych poprzez powiadamianie i ostrzeganie, do walki bezpośredniej ze środkami napadu. Zadania realizują wyspecjalizowane jednostki OPK - wojska radio-techniczne, wojska raketowe, lotnictwo myśliwskie, artyleria przeciwlotnicza i jednostki przeciwdziałania radioelektronicznego /jednostki WRE/. System obrony powietrznej kraju odgrywa również istotną rolę w ramach obrony wybrzeża morskiego, w której przypada mu obrona przestrzeni powietrznej.

Obrona terytorialna kraju /określana też jako "wojskowa operacyjna obrona terytorium kraju"/, to działanie w celu zwalczania sił nieprzyjaciela, którym udało się przedostać na obszar państwa i tam stworzyć ogniska walki zbrojnej. Mogą to być desanty powietrzne i morskie, siły specjalnego

15/ Jest realizowana w systemie koalicyjnym w ramach UW.

przeznaczenia, grupy dywersyjno-rozpoznawcze, uzbrojone grupy podziemia politycznego, czy wreszcie wojska regularne, które przeniknęły na głębokie tyły frontu.

Wyróżnia się dwie grupy zadań w ramach obrony terytorialnej:

- obronę przeciwdesantową /odpowiedzialny za jej wykonanie jest resort ON/;

- obronę przeciwdywersyjną /będąca domeną MSW/.

Zbliżone formy działania przeciwnika przy stosowaniu desantów powietrznych i dywersyjnych oraz zbliżone sposoby i formy przeciwdziałania im wymagają ścisłej współpracy MON i MSW w zakresie planowania i organizacji walki z tymi siłami. Obrona przeciwdesantowa i przeciwdywersyjna również jest ściśle powiązana z działaniami w obronie wybrzeża.

Obrona wybrzeża morskiego jako główny temat pracy omówiona zostanie w odrębnym rozdziale.

III. OCENA ZAGROŻENIA OBSZARU WYBRZEŻA PRZEZ SIŁY ZBROJNE NATO

Po drugiej wojnie światowej powstał na kuli ziemskiej nowy układ sił podyktowany faktem powstania obozu socjalistycznego. Między niedawnymi sojusznikami koalicji antyhitlerowskiej zaczęły się pojawiać różnice poglądów na szereg istotnych problemów świadczących o sprzeczności interesów stron, z których główna polegała na próbach ograniczania przez imperializm wpływów obozu socjalistycznego. Państwa imperialistyczne weszły na drogę wielopłaszczyznowej konfrontacji ufne w potęgę posiadanej wówczas przez Stany Zjednoczone broni jądrowej. Istota imperializmu ponownie dała znać o sobie - zagrożenie konfliktem zbrojnym narastało lub malało w zależności od realistycznego spojrzenia na sytuację w świecie poszczególnych państw zachodnich. Polityka państw socjalistycznych naceLOWANA była bowiem nieustannie, nawet kosztem określonych kompromisów, na utrzymanie równowagi sił, a tym samym pokoju na świecie.

Wyrazem ekspansjonistycznej polityki imperializmu było powołanie w 1949 roku do życia Paktu Północnoatlantyckiego /NATO/, najsilniejszego w historii kapitalizmu ugrupowania, które stało się trzonem szeregu innych paktów w różnych regionach świata. Potencjał wojenny paktu systematycznie wzmacniano, przy czym szczególną rolę odegrało przyjęcie w jego skład państwa zachodniemieckiego w maju 1955 roku. Wyraźnie zaostrzyły się w wyniku tego w ugrupowaniach politycznych RFN tendencje odwetowe i militarystyczne.

Powołanie NATO stało się siłą napędową rosnącego wyścigu zbrojeń, co rodzić musiało wzrost zagrożenia zwłaszcza dla krajów socjalistycznych, w tym i dla Polski.

Wyścig zbrojeń i wzrost zagrożenia trwa nadal. Świadczą o tym decyzje administracji USA i innych rządów państw NATO o wprowadzeniu do arsenału broni eurostrategicznych rakiet "Cruise" i "Pershing-2", wznowienie produkcji broni neutronowej i chemicznej, modernizacja uzbrojenia klasycznego /lotnictwa, czołgów, artylerii/, rozbudowa sił zbrojnych

/np. "sił szybkiego reagowania"/ i dalszy przyrost ilościowy amerykańskich związków taktycznych /względnie przynajmniej ich ciężkiego uzbrojenia/ na terytorium RFN, itd.^{16/}

1. Ogólna ocena zagrożenia obszaru PRL przez przeciwnika

Polska leży na środkowoeuropejskim TDW^{17/} w oddaleniu 200-300 km od rubieży styczności z potencjalnym przeciwnikiem, na głównym europejskim kierunku strategicznym, który niejednokrotnie w historii wykorzystywany był na pochody wojenne wielkich armii, na którym też w 1945 roku zadano śmiertelny cios faszystowskiemu Niemcom.

Natowska strategia elastycznego reagowania i jej agresywny charakter nie pozostawia złudzeń co do kierunku przyszłych działań wojennych w Europie przy użyciu dowolnych środków rażenia od konwencjonalnych poprzez stopniową eskalację do masowego użycia broni jądrowej włącznie.

Zagrożenie terytorium PRL jest zatem wszechstronne.

Ocenia się, że w warunkach prowadzenia wojny jądrowej na nasz kraj może być wykonanych około 330-350 uderzeń jądrowych: strategicznymi siłami jądrowymi ok. 132 w pierwszym uderzeniu; raketami operacyjno-taktycznymi "Pershing-1" i nowszymi typami ok. 50 uderzeń oraz lotnictwem do 150. Ponadto w wypadku podejścia sił lądowych NATO należy się liczyć z użyciem taktycznych środków napadu jądrowego^{18/}.

W warunkach konwencjonalnych główne zagrożenie stanowi lotnictwo uderzeniowe na teatrze, z którego ok. 400 samolotów może oddziaływać na terytorium Polski /niektóre źródła podają większe możliwości lotnictwa NATO/- Biuletyn Informacyjny

16/ Gen. dyw. Z. Zieleniewski "Ogólne kierunki doskonalenia przygotowania w dziedzinie obrony militarnej OTK w latach 1981-1985" - Przegląd Obrony Terytorium Kraju nr 1/13/1980.

17/ Klasyfikacja NATO, wg klasyfikacji przyjętej w naszym układzie jest to Zachodni TDW.

18/ Wybrane problemy obrony terytorium kraju - cz. I str. 137-185. Strategiczne środki mają nieograniczoną możliwość wykonania uderzeń; rakiety "Pershing-1" sięgają rubieży Płock, Tarnów; rakiety "Pershing-2" i "Cruise" obejmują swym zasięgiem całą Polskę; lotnictwo taktyczne pokrywa promieniem działania: F 111 i F 4 - całą Polskę, pozostałe do rubieży Olsztyn, Warszawa, Rzeszów, zależnie od kierunku nalotów; lotnictwo pokładowe /działające z Morza Norweskiego/ posiada zasięg do rubieży Białystok, Poznań.

Sztabu Generalnego nr 2/134/ str. 9/.

Zagrożenie terytorium PRL przez konwencjonalne siły zbrojne NATO może mieć miejsce w warunkach prowadzenia przez nie strategicznej operacji zaczepnej na SETDW.

Stacjonuje na nim główne zgrupowanie sił lądowych NATO - Północna i Centralna Grupa Armii /PGA, CGA/ oraz inne związki, jak Jutlandzki KA, siły zbrojne Francji i inne.

Grupy armii są związkami operacyjnymi o charakterze koalicyjnym, które dysponowały na 1.1.1982 rok:

Wyszczególnienie	PGA	CGA	JKA
wyrzutniami ROT	36	144	-
taktycznymi SNJ	510	1362	98
czołgami	3752	3990	475
artylerią	2726	2430	382
środkami ppanc	2482	5030	487
środkami OPL	1908	2597	416

W toku mobilizacyjnego rozwinięcia możliwy jest dalszy dwukrotny przyrost sił grup armii w stosunku do obecnego stanu.

Obie grupy armii mogą swoimi związkami taktycznymi w liczbie około 35 działać na obszarze naszego kraju, jak się ocenia na kierunkach Choszczno, Gdańsk lub Gorzów, Bydgoszcz oraz Wrocław, Warszawa^{19/}.

Z powyższej liczby w pasie przybrzeżnym może działać do dwóch KA z PGA.

Newralgicznym obszarem podatnym na oddziaływanie sił morskich nieprzyjaciela jest wybrzeże Bałtyku, które może być zagrożone pośrednio /oddziaływanie nieprzyjaciela na siły flot państw UW/ lub bezpośrednio poprzez uderzenia ogniowe na cele nabrzeżne oraz wysadzanie desantów powietrzno-morskich o różnym charakterze.

Siły uderzeniowe floty NATO na Bałtyku na głównym kierunku działania mogą aktualnie użyć do 180 jednostek pływających, w tym 18 podwodnych /co najmniej 1/3 z nich może działać na wybrzeżu polskim/ oraz do 120 samolotów i śmigłowców lotnictwa morskiego.

19/Op. cit. str. 150-153.

Wojska NATO dysponują określoną ilością sił i środków zdolnych do wykonania desantów powietrznych: RFN - trzy BPD; WB - dwie BPD; Holandia i Belgia po jednym pułku powietrzno-desantowym. Niezależnie od tych sił, USA dysponują korpusem powietrzno-desantowym w składzie: DPD, DPSz, DZ, BPanc, BZ, GSP, dwa bataliony "Ranger". Siły te mogą być użyte przy podejściu wojsk lądowych NATO do zachodniej granicy PRL na kierunkach działań poszczególnych korpusów armijnych /grup armii/ według przynależności narodowej w celu utrzymania wysokiego tempa ich natarcia. KPDes USA może być wykorzystany na kierunku warszawskim w ramach kolejnej operacji na TDW.

Wreszcie istnieje możliwość przerzutu na obszar Polski grup specjalnych w ilości 90-110 z zadaniem prowadzenia rozpoznania oraz niszczenia ważnych obiektów na zapleczu^{20/}.

W sumie liczyć się należy ze wszechstronnym oddziaływaniem sił zbrojnych NATO na obszar naszego państwa, w tym także na obszary przyległe do wybrzeża.

2. Zagrożenie wybrzeża morskiego PRL przez siły zbrojne NATO

Wybrzeże morskie - jest to przyległy do wód terytorialnych pas lądu z rozwiniętą infrastrukturą obejmującą miejskie ośrodki polityczno-administracyjne i gospodarcze, porty morskie, sieć komunikacyjną i telekomunikacyjną oraz obiekty militarne^{21/}.

Stanowi ono północną granicę PRL i ze względu na otwarty charakter jest najbardziej narażone na różnorodne oddziaływanie nieprzyjaciela. Łatwość dostępu zwiększa możliwość wykorzystania tego obszaru przez przeciwnika dla wykonania zaskakujących ataków z powietrza, prowadzenia działań dywersyjnych i desantowych, jak też oddziaływania siłami morskimi.

Duża ilość obiektów rozmieszczonych na wybrzeżu mająca żywotne znaczenie dla systemu obronnego państwa stanie się opłacalnymi celami dla różnorodnych sił i środków rażenia

20/ Grupy wydzielane są ze składu wojsk specjalnego przeznaczenia USA /z 10 GSP stacjonującej w Europie/, Wielkiej Brytanii, Holandii i Belgii oraz kompanii dalekiego rozpoznania KA RFN. Organizacja 10 GSP USA podana jest w Przeglądzie Obrony Terytorium Kraju nr 2/10 z 1978 r. str. 114.

21/ Niektóre problemy obrony wybrzeża morskiego - IOT wewn.8/72 str. 9.

nieprzyjaciela. Zniszczenie baz morskich pozbawić może zaplecza siły marynarki wojennej PRL, a także innych sojuszniczych flot na Bałtyku.

Wybrzeże morskie stanowi wrażliwy element nadmorskiego skrzydła wojsk lądowych. Oddziaływanie przeciwnika z tego kierunku może wywierać wpływ na charakter działań na lądzie - hamować tempo natarcia, oraz ograniczać manewr w obronie związkom operacyjnym działającym wzdłuż wybrzeża.

Zagrożenie wybrzeża ma charakter stały. Świadczą o tym fakty systematycznego prowadzenia rozpoznania powietrznego przez lotnictwo NATO nie wchodzące jednak w strefę powietrzną nad wodami terytorialnymi.

Siły morskie NATO wykorzystując okręty specjalne /np. z RFN "OSTE", "OCKER", "ALSTER"/ prowadzą rozpoznanie radioelektroniczne, fotograficzne i wzrokowe systemów radiotechnicznych, łączności radiowej, obiektów nabrzeżnych, okrętów wojennych itd.

Wreszcie liczyć się należy z rozpoznaniem agenturalnym, tutaj szczególnie ułatwionym ze względu na stały kontakt ludności miejscowej z obywatelami państw obcych, w tym członkowskich NATO.

Działalność nieprzyjaciela ułatwia stosunkowo nieznaczne oddalenie wybrzeża polskiego od rejonów bazowania sił nieprzyjaciela /np. odległość od Bornholmu wynosi 90 km, a od Wysp Duńskich 200-250 km/.

Zagrożenie wybrzeża wzrasta niewspółmiernie w czasie wojny. Wynika to z doktrynalnych założeń państw NATO odnoszących się do obszaru omawianego, z których wynika, że na kierunku tym siły zbrojne przeciwnika będą dążyć do:

- zdobycia panowania w powietrzu w celu uzyskania warunków rażenia obiektów wojskowych, gospodarczych, administracyjnych w pasie przybrzeżnym i z kolei w głębi terytorium Polski;
- zdobycia panowania w rejonie Bałtyku Zachodniego i Cieśnin Duńskich z wyjściem na Bałtyk Środkowy i izolacji flot UW we wschodnim jego akwenie;
- wsparcia nadmorskiego skrzydła PGA.

Wybrzeże może być zatem zagrożone z powietrza, morza i na lądzie.

Największą groźbę przedstawia przeciwnik powietrzny, który może wykonać uderzenia zaskakujące z kierunku północno-zachod-

niego bez potrzeby pokonywania obrony powietrznej systemu OPK NRD. Samoloty mają ponadto krótszą drogę. Uderzenia jądrowe i konwencjonalne może wykonywać: lotnictwo 2 PTSP, 3 ALT /A/ bazująca w Anglii, brytyjskie lotnictwo uderzeniowe, lotnictwo Cieśnin Duńskich i Bałtyku Zachodniego, morskie lotnictwo RFN i lotnictwo pokładowe USA /z rejonu Morza Norweskiego/.

W wariancie jądrowym ocenia się, że z kierunku wybrzeża na Polskę może być wykonanych siłami lotnictwa taktycznego i pokładowego do 2/3 ogółu uderzeń bronią jądrową, z tego pewna część na obiekty w pasie wybrzeża. Ponadto należy się liczyć z kilkunastoma uderzeniami strategicznych sił jądrowych /rakietami z OPARB, samolotami "Vulcan" i B-52/ - w sumie do 20 uderzeń. Z operacyjnych środków przewiduje się użycie rakiet "Pershing-1" z 2 skrzydła pocisków rakietowych RFN do rubieży Darłowo, Włocławek^{22/}. Z ogólnej ilości uderzeń jądrowych na terytorium Polski ok. 1/6 może być wykonanych na obszar nadmorski.

W wariancie konwencjonalnym uczestniczyć będzie w operacjach powietrznych ten sam skład lotnictwa. Oczekuje się, że z kierunku północno-zachodniego wtargnąć może w naszą przestrzeń powietrzną do 70-80% wszystkich środków napadu powietrznego, z czego znaczna część użyta zostanie przeciwko celom położonym wzdłuż wybrzeża^{23/}.

Zagrożenie wybrzeża z morza wynika z zadań jakie mogą wykonywać siły morskie NATO na Bałtyku - zdobycie i utrzymanie panowania na morzu. Uderzenia floty NATO skierowane więc będą w ramach tych zadań przeciwko marynarce wojennej, jej obiektom pływającym, urządzeniom nabrzeżnym /bazom/, komunikacjom itd. Zagrożeniem dla naszej floty są okręty nawodne i podwodne oraz lotnictwo morskie NATO działające na Bałtyku.

Siły te mogą dezorganizować komunikację morską przy użyciu zagród minowych, okrętów podwodnych operujących we wschodniej i środkowej części Bałtyku oraz sił nawodnych działających

22/ Taki sposób użycia potwierdziły ćwiczenia "GOLD FIRE-1980" i "GOLD FIRE-1981" - Biuletyn Informacyjny Szt.Gen. nr 3/138/ str. 8,9 "Ogólna charakterystyka zagrożenia strefy operacyjnej marynarki wojennej".

23/ "Niektóre problemy oceny zagrożenia wybrzeża" - Biuletyn Informacyjny Szt. Gen. nr 1/115/. Inne źródła podają nieco inne liczby, np. Biuletyn Informacyjny nr 2/134/ określa, że w pasie osłony nadmorskiego KOPK może działać 160-220 samolotów.

w części środkowej i zachodniej morza. Ocenia się, że na naszym wybrzeżu stale może działać 6-8 okrętów podwodnych^{24/}.

Okręty nawodne /z uzbrojeniem raketowym i klasycznym/ mogą oddziaływać w składzie okrętowych zespołów uderzeniowych /w każdym po kilka grup uderzeniowych/ przeciwko konwojom, pojedynczym transportowcom, okrętom wojennym, obiektom brzegowym itd. Mogą też być użyte do stawiania zagród minowych.

Istotną rolę odgrywa zagrożenie na lądzie. Wybrzeże Polski liczy z górą 400 km, a jeśli liczyć wzdłuż linii brzegowej - 524 km. Umownie dzieli się je na trzy strefy: morską, nadbrzeżną, lądową^{25/}.

Charakterystyka strefy morskiej /południowej części Bałtyku/ pozwala wnioskować, że:

- najlepsze warunki działania okrętów nawodnych nieprzyjaciela są w rejonie Zatoki Gdańskiej i środkowego pasa wód przybrzeżnych;

- grupy dywersyjne mogą być wysadzane z okrętów podwodnych na całej szerokości wybrzeża z wyjątkiem Zatoki Pomorskiej;

- dogodne podejścia dla morskich środków desantowych występują na odcinkach: Mielno - jez. Resko, jez. Gardno - Darłowo, jez. Serbsko - rz. Piaśnica;

- rubieże przeładunku desantów morskich z transportowców na środki desantowe mogą być wyznaczane w odległości 10 km od linii brzegowej;

- dogodnym okresem działań floty /w tym i możliwość wysadzenia desantów/ jest okres letni.

Strefa nadbrzeżna - w pasie 3-5 km w głąb lądu od lustra wody, charakteryzuje się ogólnie pasem plaży /20-40 m/, która przechodzi w większości w łagodny wydmowy brzeg, miejscami tylko klifowy. Charakteryzuje się znaczną ilością jezior, zabagnionych dolin małych rzek oraz odcinkami torfowisk, co utrudnia manewr wzdłuż brzegu oraz ogranicza ilość odcinków dogodnych do desantowania. Odcinki strefy, które ułatwiają wyjście desantów na ląd pokrywają się z odcinkami dostępnymi dla środków desantowych

24/ Tamże, str. 24. Wg Biuletynu Informacyjnego nr 3/138/ na Bałtyku może być użytych 16 OP /50% sił NATO, w tym akwenie/, z czego 6-8 w strefie operacyjnej polskiej marynarki wojennej.

25/ Tamże, str. 8-12.

/rejon Kołobrzegu, Ustki, wschód Łeby/. Ponadto dogodne miejsca znajdują się między Gdynią i Gdańskiem oraz na wybrzeżu Zatoki Pomorskiej /na zachód od Międzyzdrojów i na wschód od Dziwnowa/.

W strefie nadbrzeżnej znajdują się kluczowe oraz cały szereg małych portów, a także bazy morskie.

Z oceny strefy wynika, że:

- usytuowanie w niej portów i baz ułatwia nieprzyjacielowi oddziaływać na nie w ramach operacji mającej na celu zniszczenie naszej floty oraz stworzenie dogodnych warunków do wysadzenia desantów;

- utrudniona jest organizacja obrony przeciwdesantowej, zwłaszcza jej rozbudowa inżynieryjna na terenie wydmowym;

- warunki terenowe utrudniają manewr siłami i środkami wzdłuż wybrzeża;

- najdogodniejsze warunki wysadzenia desantu z morza występują w rejonach: Kołobrzegu, Ustki, na wschód od Łeby;

- wybrzeże ogólnie, z wyjątkiem około 1/5 linii brzegowej /brzeg stromy, klifowy/ dostępne jest dla poduszkowców desantowych^{26/}.

Strefa lądowa wybrzeża jest nizinna, nieznacznie pofałdowana, ma charakter pojezierza /teren lesisto-jeziorny/, ułatwia prowadzenie obrony oraz utrudnia prowadzenie działań zwartymi ugrupowaniami wojsk.

Zagrożenie na lądzie dzieli się na dywersyjne i desantowe.

Rozpatrując zagrożenie dywersyjne należy mieć na uwadze działalność wyspecjalizowanych służb NATO w tym zakresie już w czasie pokoju, czemu sprzyja wiele czynników /ruch turystyczny, ruch statków w portach itp./. Działalność dywersyjna spotęgowana zostanie w czasie wojny. Do tego celu mogą być wykorzystane elementy kryminalne, pasożytnicze, wrogie politycznie. Nie jest wykluczone powstawanie band zbrojnego podziemia. Wykorzystując sytuację przeciwnik może sterować działalnością zbrojnych wystąpień. Nasili zagrożenie przerzut na obszar wybrzeża sił specjalnego przeznaczenia, grup dywersyjno-rozpoznawczych.

26/ Dostępność brzegu w warunkach obecnych możliwości desantowania jest problemem dyskusyjnym. Potwierdza to desant sił brytyjskich wysadzony w stosunkowo trudnych warunkach hydro-meteorologicznych na Falklandy-Malwiny. Możliwości zastosowania poduszkowców we współczesnych działaniach znacznie ułatwiają wysadzenie desantów z morza.

Może się to odbyć drogą morską i powietrzną głównie przy użyciu sił RFN i brytyjskich. Ocenia się, że na obszarze tym może działać 20-25 grup dywersyjno-rozpoznawczych /do 10 ludzi każda/. Mogą być wysadzane przy pomocy śmigłowców specjalne kilkudziesięcioosobowe grupy rajdowe^{27/} na głębokość do 30 km.

Siły dywersyjne mogą skoncentrować się na: dezorganizacji pracy systemu OPK /środków radiotechnicznych/, prowadzeniu rozpoznania, niszczeniu środków przenoszenia broni jądrowej, zakłóceniu pracy portów, pogłębianiu zagrożenia porządku publicznego, atakowaniu obiektów komunikacji, środków łączności, niszczeniu posterunków obserwacji wzrokowo-technicznej marynarki wojennej i WOP.

Działania dywersyjno-rozpoznawcze mogą być zsynchronizowane z operacjami wojsk na froncie zewnętrznym oraz działaniami desantów.

Rejony działań mogą obejmować kompleksy leśne ale też aglomeracje miejskie /załącznik 4/.

Zagrożenie desantowe odnosi się do desantów powietrznych i morskich, przy czym w określonych sytuacjach mogą one działać łącznie.

Desant powietrzny wysadza się na kierunku działań zaczepnych wojsk w celu zwiększenia tempa ich natarcia, utrzymania opanowanych przepraw na przeszkodach wodnych, stworzenie warunków lądowania desantu morskiego i wykonania innych zadań. Na wybrzeżu - na kierunku działania sił PGA, może być wysadzony desant w sile do brygady na kierunku działania poszczególnych korpusów, w sumie w pasie nadmorskim może być użytych 1-2 brygady powietrzno-desantowe. Brygada desantować będzie z takim wyliczeniem, by rejon jej działania nie miał w odwodzie więcej jak 15 km, a czas samodzielnej walki nie przekroczył doby.

Na kierunkach lądowania desantu morskiego także może być wysadzony desant powietrzny. Często jednak ze składu pułkowej grupy desantowej /pułku piechoty morskiej/ lub brygady piechoty morskiej wysadza się jeden batalion jako desant taktyczny na śmigłowcach na odległość do 40 km od miejsca lądowania desantu morskiego.

27/ Biuletyn Informacyjny Szt. Gen. nr 1/115/ i 3/138/.

Należy zwrócić uwagę, że wojska powietrzno-desantowe stanowią elitarny rodzaj wojsk, są dobrze wyszkolone i uzbrojone /załącznik 3/, co będzie wywierać wpływ na walkę z nimi^{28/}

Desant morski według poglądów NATO może być użyty w celu^{29/}

- przyspieszenia tempa działań w operacji zaczepnej wzdłuż wybrzeża;

- umożliwienia wznowienia działań zaczepnych;

- opanowania ważnych ośrodków /politycznych, ekonomicznych, wojskowych/ na wybrzeżu, a także w wypadku dużych zniszczeń uniemożliwiających prowadzenie operacji na lądzie.

Desant morski wysadzany na polskie wybrzeże może być w wypadku powodzenia operacji zaczepnej PGA. Przewiduje się, że może to mieć miejsce w 5-7 dniu wojny. Może on być zorganizowany z brytyjskiej lub holenderskiej piechoty morskiej. Przewiduje się też, że europejskie armie NATO przygotowują do działań morsko-desantowych co najmniej cztery brygady, z czego dwie piechoty morskiej /brytyjską i holenderską - załącznik 2/. Nie jest wykluczone wykorzystanie oddziałów piechoty morskiej ze składu 2 DPM USA stacjonującej na wschodnim wybrzeżu amerykańskim, a także przygotowanie brygad zmechanizowanych ze składu wojsk lądowych RFN i Danii do tego celu.

Morskie działania desantowe o znaczeniu taktycznym mogą być organizowane siłami do brygady, co nie wyklucza większych sił, a także działań desantowych typu rajdowego.

Najbardziej dogodnie warunki desantowania występują na uprzednio wskazanych odcinkach /załącznik 4/ z możliwymi kierunkami rozwinięcia działań: Kołobrzeg, Świdwin lub Ustka, Miastko /o szerokości odpowiednio 50 i 30 km/ i pojemności ekwiwalentnej 1-1,5 dywizji.

Uwzględniając możliwości przewozowe flot NATO, są one w stanie jednorazowo przewieźć na 200 okrętach i kutrach desantowych do dywizji /w wypadku oddania do dyspozycji armii około 250 promów cywilnych, jednorazowe możliwości wzrosną do około 65 tys. ludzi lub ponad 10 tys. pojazdów/^{30/}

Desantowanie na wybrzeże Polski może odbyć się sposobem kombinowanym: pierwsze rzuty, w tym szturmowe systemem "brzeg -

28/ Desanty powietrzne użyte były na kierunku nadmorskim w ćwiczeniach NATO pk. "BRAVE BILLY" i "BOLD GUARD" pod koniec lat 70-tych. Biuletyn Informacyjny nr 3/138/.

29/ Desanty morskie na Bałtyku użyte były w ćwiczeniach "HOLY FARNE-79" i "BOLD GUARD-78" - tamże.

30/ Tamże.

brzeg", a następne - "okręt - brzeg"^{31/}.

Normy taktyczne przewidują następujące możliwości bojowe dla desantów morskich:

Skład desantu	szer. odcinka lądowania /km/	głębokość zadania /km/
bpm	1-3	3-5
ppm, BPM	7-10	10-15
DPM	20-30	30-40

Z dyslokacji sił uczestniczących w desantach morskich wynika, że rejony załadowania mogą się znajdować na terytorium Wielkiej Brytanii, Holandii, RFN i Danii /załącznik 5/. Przejście morzem odbywa się pod osłoną wybrzeży do rejonu Bornholm i stamtąd na wyznaczone odcinki plaż.

Rozpatrując możliwości nieprzyjaciela w zakresie zagrożenia wybrzeża morskiego można wyciągnąć wnioski:

1/ Dowództwo NATO rozpatruje możliwość wysadzania desantów morskich i powietrznych w strefie wybrzeża na kierunku działania lewego skrzydła PGA, o czym świadczy ilość prowadzonych w tym zakresie ćwiczeń.

2/ W działaniach desantowych będą brać udział doborowe jednostki wojsk powietrzno-desantowych i piechoty morskiej silnie uzbrojone, mające zapewnione wsparcie lotnictwa i środków ogniowych /głównie raketowych/ okrętów nawodnych.

3/ Desanty morskie mogą być częstym zjawiskiem w wypadku prowadzenia operacji zaczepnej przez PGA wzdłuż wybrzeża.

4/ Mniej prawdopodobne, choć nie wykluczone jest użycie desantu morskiego na wybrzeże PRL w wypadku prowadzenia przez wojska lądowe NATO operacji obronnej. Liczyć się należy z desantami typu rajdowego w celu zakłócenia pracy zaplecza frontu i na obszarze terytorium kraju.

5/ Walka z desantami może się łączyć z działaniami przeciwdywersyjnymi na obszarze przyległym do rejonu wysadzenia desantu.

31/ Sposób organizacji desantowania omówiony jest szczegółowo w Kompendium Sił Zbrojnych NATO i Biuletynie Informacyjnym Sztabu Gen. nr 1/115/ str. 41-51.

IV. OBRONA WYBRZEŻA MORSKIEGO PROWADZONA W RAMACH MILITARNEJ OBRONY OBSZARU KRAJU ZE SZCZEGÓLNYM UWZGLĘDNIENIEM OBRONY LĄDOWEJ

1. Ogólne problemy obrony wybrzeża

Ciągłość zagrożenia wybrzeża morskiego w czasie pokoju z jego narastaniem podczas wojny wymaga, by przedsięwzięcia obronne miały charakter permanentny, tzn. były przygotowane zawczasu, jeszcze przed wybuchem konfliktu zbrojnego i były realizowane przez cały czas jego trwania. Mają one na celu zapewnić nienaruszalność morskiej granicy PRL, a w czasie działań wojennych nie dopuścić do zbrojnego wtargnięcia sił nieprzyjaciela na broniony obszar, zapewnić bezpieczeństwo i funkcjonowanie gospodarki narodowej oraz administracji państwowej na obszarze wybrzeżnym.

W ramach obrony wybrzeża realizowane będą następujące zadania:

- w okresie pokoju - rozpoznanie nieprzyjaciela, ochrona granic;
- w czasie wojny - odpieranie nalotów ŚNP, zwalczanie sił morskich przeciwnika, niszczenie grup dywersyjnych, walka z desantami, likwidacja skutków uderzeń zwłaszcza broni masowego rażenia.

Obrona wybrzeża stanowi więc zespół różnorodnych przedsięwzięć i działań prowadzonych według jednolitego planu przez różne rodzaje sił zbrojnych i wojsk oraz w określonych dziedzinach - siły i środki układu pozamilitarnego w celu niedopuszczenia do oddziaływania nieprzyjaciela na obszar wybrzeża oraz zniszczenia jego sił i środków w wypadku wtargnięcia ich w przestrzeń powietrzną, na akwen morski lub obszary lądowe.

Stanowi ona część udziału PRL w koalicyjnych działaniach strategicznych na TDW.

Obrona ma charakter kompleksowy i obejmuje:

- obronę przeciwdesantową rozumianą jako obronę na linii brzegowej i w głębi lądu realizowaną w ramach operacji przeciwdesantowej określonego szczebla;
- obronę obszaru wodnego przyległego do wybrzeża oraz zabezpieczenie przybrzeżnych komunikacji /obrona morska/;
- obronę powietrzną strefy wybrzeża;
- obronę przeciwdywersyjną i ochronę morskiej granicy PRL;
- zabezpieczenie działalności organów administracji i gospodarki, ochronę ludności, dóbr, obiektów łącznie z wojskowymi, likwidację skutków uderzeń nieprzyjaciela.

W sumie elementami systemu obrony wybrzeża są obrona powietrzna, morska i lądowa /załącznik 6/.

Wspólnym zagadnieniem dla wszystkich elementów obrony wybrzeża jest rozpoznanie działające już w okresie pokojowym. Winno ono dostarczyć informacji o składzie, dyslokacji, uzbrojeniu i wyposażeniu, systemie szkolenia jednostek, miejscach prawdopodobnego lądowania desantu nieprzyjaciela itd.

Rozpoznanie prowadzone jest środkami radioelektronicznymi, siłami specjalnymi i specjalistycznymi szczebla centralnego, wojsk OPK i marynarki wojennej, wojsk ochrony pogranicza oraz innymi siłami MSW, a w określonych sytuacjach także pododdziałami rozpoznawczymi wojsk operacyjnych i OT.

W rozpoznaniu powietrznym biorą udział siły i środki OPL, lotnictwa marynarki wojennej i wojsk lotniczych /potrzeby i możliwości w tym zakresie podaje Biuletyn Informacyjny Szt. Gen. nr 1/115/ str. 140-141/.

W rozpoznaniu brzegowym uczestniczą siły MW, WOP oraz nadbrzeżnego okręgu wojskowego. Prowadzą je brzegowe punkty obserwacji wzrokowej i technicznej /POWiT/ floty oraz WOP wykorzystując sprzęt radiolokacyjny i optyczny, a także rozpoznania radiowego^{32/}.

Rozpoznanie prowadzone przez jednostki OW jest zbliżone do powyższego, jednak głównie dotyczy okresu bezpośredniego

32/ Rozmieszczenie POWiT na wybrzeżu oraz zasięg stacji radiolokacyjnych pozwala wykryć w odległości od brzegu:

- średniej wielkości okręt ok. 18 Mm /33 km/;
- niszczyciel - 12-20 Mm /22-37 km/;
- kuter torpedowy - 5-7 Mm /9-13 km/;
- statki handlowe o wyp. 50 000 t - 16-20 Mm /30-37 km/.

Zasięg obserwacji wzrokowej wynosi 7 Mm /13 km/. POWiT WOP przy odl. wzajemnych 7 km mogą mieć zasięg wykrywania do 48 Mm. Biuletyn Informacyjny Szt. Gen. nr 1/115/ str. 142-143.

zagrożenia desantom. Prowadzą je pododdziały rozpoznawcze z jednostek OW, związków i oddziałów wyznaczonych do obrony wybrzeża, jednostek OT oraz siły milicyjne podległe KW MO, a niekiedy wojsk operacyjnych.

Rozpoznanie okrętowe prowadzą siły marynarki wojennej i WOP - praktycznie każdy okręt wojenny znajdujący się w morzu.

Rozpoznanie specjalne prowadzą nieetatowe siły i środki. Informacji o działalności nieprzyjaciela mogą dostarczać np. kutry rybackie i statki handlowe. System ten jednak nie funkcjonuje w czasie wojny.

Rozpoznanie specjalne bazuje na grupach specjalnych MW /pododdziały specjalnym pływającym/ i wojsk lądowych. Mogą one śledzić rejony, w których przeciwnik przygotowuje i załadowuje desanty.

Rozpoznanie radioelektroniczne prowadzą jednostki szczebla centralnego /np. rozpoznanie radiowe KF na zasięg 800-1000 km/. Wojska OPK z kolei bazują na rozpoznaniu radiotechnicznym oraz radioelektronicznym /swoimi środkami mogą rozpoznawać relacje KF na odległość do 800 km, a lokalizować je w zasięgu do 500 km/. Środkami rozpoznania radioelektronicznego dysponuje MW /w tym okrętami rozpoznania radioelektronicznego/ i lotnictwo.

W sumie oceniając system rozpoznania można stwierdzić, że powinien on być w stanie w okresie pokoju i wojny dostarczyć niezbędnych danych o sytuacji na akwenach wodnych przylegających bezpośrednio do wybrzeża. Środki techniczne i powietrzne są w stanie objąć swym zasięgiem przypuszczalne rejony załadowania wojsk desantu oraz formowania zespołów desantowych zwłaszcza w rejonie wybrzeży duńskich.

Najsłabszym ogniwem może się okazać rozpoznanie pododdziałów /oddziałów/ użytych do bezpośredniej walki z desantami, gdyż bazuje ono na obserwacji wzrokowej /dotyczy to jednostek OT, jednostek podległych OW, zapasowych, rezerwowych i pułków manewrowych KW MO/ i dlatego przypuszczalnie będzie w stanie dostarczyć informacji o nieprzyjacielu dopiero wówczas, gdy znajdzie się on w strefie formowania fal desantu /w zasięgu obserwacji wzrokowej/.

W obronie wybrzeża szczególne znaczenie ma obrona powietrzna,

której głównym organizatorem jest nadmorski korpus OPK^{33/}. W okresie pokojowym prowadzi on rozpoznanie i przeciwdziałanie nienaruszalności przestrzeni powietrznej przez lotnictwo NATO i jest w stałej gotowości do odparcia zaskakującego uderzenia. Utrzymuje on odpowiedni reżim dyżurów bojowych.

W okresie wojny KOPK będzie kontynuować rozpoznanie ŚNP, powiadamiać i ostrzegać wojska i terenowe KOK, wzbraniać uderzeń na wojska i obiekty położone w obszarze nadmorskim i na morskich liniach komunikacyjnych oraz przenikania lotnictwa przeciwnika w głąb kraju.

W celu wykonania tych zadań:

- wojska radiotechniczne tworzą określone pole radiolokacyjne uzupełnione posterunkami obserwacji wzrokowej i technicznej WOP i MW;
- wojska raketowe zwalczają cele na różnych wysokościach, organizują osłonę obiektów wybrzeża i stanowią pierwszą rubież obrony powietrznej dla obiektów wewnątrz kraju;
- lotnictwo myśliwskie zwalcza ŚNP na podejściach do stref ognia wojsk raketowych z możliwością skupiania wysiłku na głównych kierunkach nalotów.

W ogólnym systemie OPL wybrzeża uczestniczą siły i środki innych rodzajów sił zbrojnych /rodzajów wojsk/, tj. marynarki wojennej, wojsk okręgu i operacyjnych działających na obszarze OW. Może być dokonany manewr siłami i środkami OPL z głębi kraju.

W rezultacie KOPK może zwalczać siły i środki nieprzyjaciela bezpośrednio w interesach obrony przeciwdesantowej poprzez:

- zwalczanie lotnictwa transportowego przerzucającego desant powietrzny w określony rejon wybrzeża;
- niszczenie ŚNP uczestniczących bezpośrednio w ogniowym przygotowaniu wysadzenia desantu morskiego /powietrznego/ oraz samolotów osłony desantu.

W ostateczności lotnictwo KOPK może być użyte do bezpośrednich uderzeń na wojska desantu nieprzyjaciela i wspierać działania sił realizujących zadania obrony przeciwdesantowej.

Obrona morską wybrzeża organizowana jest przez marynarkę wojenną. Jej celem jest zapewnienie reżimu pływania na wodach

33/ Biuletyn Informacyjny Szt. Gen. nr 2/134/ z 1980 r. w całości omawia zagadnienie obrony powietrznej organizowanej przez nadmorski KOPK. W pracy zagadnienie jest zasygnalizowane w celu podkreślenia kompleksowości obrony na wybrzeżu bałtyckim.

przybrzeżnych, niedopuszczenie do przenikania na ląd grup dywersyjnych, przeciwdziałanie rozpoznaniu, minowaniu i uderzeniom ogniowym na obiekty i wojska w strefie wybrzeża.

W szczególnych wypadkach, gdy nieprzyjaciel będzie usiłował wysadzić desant na wybrzeże, siły floty będą koncentrować swój wysiłek na zapobieżeniu temu poprzez niszczenie wojsk i techniki desantowej.

W ogólnym systemie obrony wybrzeża partycypują również organy obrony cywilnej, realizując zadania: samoobrony obiektów, instytucji; likwidacji skutków uderzeń, zwłaszcza BMAR; ratownicze itd.

2. Lądowa przeciwdesantowa obrona wybrzeża

Przeciwdesantowa obrona wybrzeża jest jednym z zasadniczych elementów kompleksowej obrony wybrzeża morskiego.

Obejmuje ona całokształt przedsięwzięć i działań wszystkich rodzajów sił zbrojnych i wojsk realizowanych według jednolitego planu i pod jednym kierownictwem w celu rozbicia desantu morskiego i powietrznego nieprzyjaciela.

Biorą w niej udział wojska OPK, marynarka wojenna, lotnictwo, wojska lądowe oraz w miarę potrzeb-siły pozamilitarne niezależnie od innych zadań wykonywanych w ramach obrony wybrzeża.

Taki stan rzeczy uwarunkowany jest faktem, że nie należy koncentrować się na zwalczaniu desantu dopiero w czasie jego lądowania lub po uchwyceniu brzegu, a rozpocząć je znacznie wcześniej,

Wymienia się podczas organizowania walki z desantami /w obronie przeciwdesantowej/ trzy etapy /fazy/ działania:

Etap	Obszar /rejon/, w którym zwalczą się siły desantu	Siły i środki użyte do walki z desantem
I	w rejonach wyjściowych i załadowniczych /bazach, portach, na lotniskach/	wojska rakoetowe, lotnictwo, marynarka wojenna
II	w czasie przejścia morzem, przelotów	marynarka wojenna, lotnictwo, wojska raketowe, częściowo OPK
III	w rejonach lądowania i po wylądowaniu na brzegu	marynarka wojenna, lotnictwo, wojska OPK, wojska lądowe

Przeciwdesantowa obrona wybrzeża organizowana siłami wojsk lądowych wspartych przez lotnictwo i marynarkę wojenną i osłoniętych przez wojska OPK ma na celu utrzymanie broniennego obszaru, odparcie desantu morskiego, rozbicie i zniszczenie jego sił w wypadku wylądowania na brzegu.

Jeśli siły obrony przeciwdesantowej nie są w stanie wykonać tego zadania, winny one stworzyć warunki do rozbicia nieprzyjaciela siłami wyższego szczebla.

Jak zaznaczono w poprzednim rozdziale, możliwości wysadzenia na polskim wybrzeżu desantu operacyjnego są znikome. Bardziej należy się liczyć z działaniem desantów taktycznych wykonanych siłami brygad piechoty morskiej /zmechanizowanych/, które mogą być poprzedzone desantem powietrznym w składzie do brygady powietrzno-desantowej. Mogą zostać użyte desanty typu rajdowego, których zadaniem będzie zniszczenie określonego, ważnego obiektu na wybrzeżu z następnym podjęciem próby wycofania się drogą morską lub powietrzną, albo przejścia do działań w rozproszeniu.

Lądowa obrona przeciwdesantowa jest jednym z ważniejszych zadań nadmorskiego okręgu wojskowego - w tym wypadku POW^{34/}.

Do jej realizacji wykorzystuje się następujące siły:

- wojska okręgu wojskowego pozostałe po wydzieleniu wojsk operacyjnych /pułki OT, pułki wojsk obrony wewnętrznej - załącznik 7, dywizje rezerwowe - załącznik 8, pułki zapasowe, szkoły wojskowe, ośrodki szkoleniowe/;

- siły MSW - brygady WOP, pułki /bataliony/ manewrowe KW MO /załącznik 9/^{35/};

- niekiedy jednostki wojsk operacyjnych.

W obronie lądowej mogą być wykorzystane siły i środki wojny obrony cywilnej.

34/ Lądowa obrona wybrzeża obejmuje według niektórych źródeł: obronę przeciwdesantową, przeciwdywersyjną, przed bronią masowego rażenia oraz ochronę granicy państwowej.

35/ Na okres obrony wybrzeża brygady WOP planuje się przekazać w podporządkowanie MON, a konkretnie dowództwa POW. Są jednak w publikacjach przeciwne poglądy. Uważa się, że powinny one pozostać w podporządkowaniu MSW. Dowodzenie nimi mogłoby się odbywać przez grupę operacyjną przy dowództwie OW na takich samych zasadach jak kierowanie pułkami manewrowymi KW MO. Pierwszy pogląd zawiera wydawnictwo IOT wewn. 8/72 str. 21, przeciwny IOT 65/78 str. 300.

Wojska okręgu współdziałają ściśle z marynarką wojenną i wojskami OPK.

Analiza sił użytych do obrony wybrzeża /jeśli nie zostaną użyte jednostki wojsk operacyjnych/ w porównaniu z wojskami nieprzyjaciela przewidzianymi do desantowania stawia je w niekorzystnej sytuacji. Elitarnym jednostkom przeciwnika przeciwstawia się bowiem jednostki terytorialne, rezerwowe, szkolne, które ustępują im jakościowo i ilościowo /np. w ćwiczeniu "BOLD GUARD-78" została użyta amerykańska 4 BPM z 2 DPM w sile ok. 10 000 żołnierzy^{36/}/. Potwierdzeniem powyższego mogą być porównania danych zawartych w załącznikach^{37/} a dotyczących organizacji sił nieprzyjaciela i własnych.

Ugrupowanie operacyjne wojsk okręgu /w tym także operacyjnie podporządkowanych/ podczas lądowej obrony przeciwdesantowej zależy od konkretnych warunków i możliwości okręgu. Powinno ono zapewnić obronę na kierunkach "desantodostępnych" i umożliwiać przenoszenie wysiłku w rejony zagrożone, co może się okazać dość trudne, jeśli w systemie obrony nie zostaną użyte jednostki wojsk operacyjnych /załącznik 10/.

Na fakt użycia w obronie przeciwdesantowej łącznie z wojskami OW także wojsk operacyjnych wpływać będzie ocena stanu zagrożenia wybrzeża.

Ugrupowanie powinno składać się z: sił pierwszego rzutu, drugiego rzutu lub odwodu ogólnego, zgrupowania artylerii i artylerii przeciwlotniczej oraz odwodów specjalnych.

Z sił uczestniczących w obronie już w okresie pokojowym na przewidywanych kierunkach działania znajdują się nadmorskie brygady WOP i niektóre nadbrzeżne jednostki floty wojennej. Pozostałe siły wyprowadza się dopiero w okresie zagrożenia lub wojny w zależności od potrzeb.

Pierwszym rzutem są więc w istocie rzeczy brygady WOP rozmieszczone wzdłuż wybrzeża w charakterze strażnic, POWiT, batalionów /kompanii/ odwodowych oraz odwodów specjalnych. Zadaniem ich jest rozpoznanie nieprzyjaciela, wzbronienie wylądowania desantowi, a w wypadku jego wtargnięcia na ląd, niedopuszczenie do poszerzenia przyczółka oraz zapewnienie warunków do wykonania

36/ Biuletyn Informacyjny Szt. Gen. nr 3/138/ str. 15.

37/ Nasuwa się analogia do desantu brytyjskiego na Falklandy-Malwiny, gdzie jednostki argentyńskie nie zapobiegły lądowaniu doborowych jednostek.

kontrataków /przeciwuderzeń/ odwodami OW /siłami wojsk operacyjnych/.

Brygady WOP mogą mieć istotne trudności w wykonaniu zadań wzmocnienia lądowaniu desantów na brzegu. Nie dysponują one ciężkim uzbrojeniem, którym mogłyby oddziaływać na desant w morzu. Przewiduje się w związku z tym wzmocnienie ich innymi pododdziałami w tym także artylerii /z rezerwowych jednostek artylerii lub ośrodków szkolnych WRiA/.

Zadaniem odwodów ogólnych /drugich rzutów/ jest wzmocnienie wojsk pierwszego rzutu lub pogłębienie obrony na kierunku głównego uderzenia desantu oraz zwalczanie desantów powietrznych /śmigłowcowych/. W sprzyjających warunkach może być wykonany kontratak na wojska desantu w rejonie opanowanego przyczółka.

Szybka winna być reakcja odwodów w wypadku użycia przez nieprzyjaciela desantu typu rajdowego.

W składzie odwodów ogólnych mogą działać: pułk wojsk obrony wewnętrznej, pułki OT, oddziały dywizji rezerwowej, wyznaczone pododdziały bojowe ośrodków szkolnych oraz pułki /bataliony/ manewrowe MO. Ich ilość i skład zależy od liczby rejonów zagrożonych desantem i możliwości OW, a także sytuacji terenowej wpływającej na możliwości wykonania manewru siłami i środkami. Przewiduje się, że w okręgu może być rozwiniętych dwa-trzy zgrupowania odwodowe, które będą rozmieszczone od wybrzeża do 50 km na kierunkach zagrożonych.

Przesunięcie odwodów do rejonów działań bojowych odbywa się po stwierdzeniu przygotowań nieprzyjaciela do wysadzenia desantu, najpóźniej jednak z chwilą wyjścia oddziałów desantowych w morze^{36/}.

36/ Jeżeli w obronie przeciwdesantowej na obszarze OW użyte zostaną ZT wojsk operacyjnych, to działać one będą według zasad przewidzianych dla związku operacyjnego, który po wykonaniu określonego zadania operacyjnego przechodzi do obrony wybrzeża morskiego. DZ broniąca wybrzeża ugrupowuje się na szerokim froncie, mając część sił tj. 1-2 pułki zmechanizowane bezpośrednio w obronie linii brzegowej, zaś zasadnicze siły tj. 2-3 pułki w tym pcz w drugim rzucie. Inne elementy ugrupowania bojowego są takie same jak w obronie w normalnych warunkach. W wypadku organizacji obrony łącznie z wojskami OW, dywizja może działać jako drugi rzut w ugrupowaniu operacyjnym lub wydzielić część sił do pierwszego rzutu razem z wojskami OW.

Rezerwowy pułk artylerii /dywizjony wydzielane z ośrodków szkolenia/ wzbrania wysadzenia desantu, zwalczą okręty wsparcia, obezwładnia wojska nieprzyjaciela po ich wylądowaniu i wspiera kontratakami. Pododdziałom /oddziałom/ artylerii wyznacza się kilka rejonów SO, w tym także nad brzegiem morza do strzelania na wprost^{37/}.

Spośród odwodów specjalnych mogą być zorganizowane: przeciwpancerne, inżynieryjne i inne. Z części sił drugiego rzutu /odwodu/ ogólnego/ może być utworzony odwód przeciwdesantowy.

Odwód przeciwpancerny tworzy się z pododdziału artylerii ppanc. Rozmieszcza się go w rejonie, z którego będzie on w stanie rozwinąć się w możliwie krótkim czasie na wyznaczonej rubieży. Wyznacza mu się kilka kierunków działania i rubieży ogniowych według ogólnych zasad. Z OPpanc współdziała z zasady oddział zaporowy.

W obronie przeciwdesantowej wybrzeża organizowanej na szerokim froncie przewiduje się większe możliwości bojowe aniżeli w normalnych warunkach dla:

Pododdział /oddział/	Szerokość obrony /km/	Głębokość obrony /km/
Pluton piechoty - punkt oporu	0,3-0,4	0,2
Kompania piechoty /strażnica WOP/ - punkt oporu	1,5-2	1,5-2
Batalion - rejon obrony:		
- w jeden rzut	5-8	2-3
- w dwa rzuty	3,5-5,5	
Pułk - rejon obrony	10-16	10-15

Struktura lądowej obrony przeciwdesantowej może obejmować: system zapór /w morzu, na plaży i lądzie/, kilka pozycji obronnych /dwie-trzy/, samodzielne batalionowe rejony obrony /kompanijne, plutonowe punkty oporu/, plutonowe i kompanijne punkty

Z zasady ZT wojsk operacyjnych /w tym na pewno DPanc/ użyte będą do wykonania zwrotu zaczepnego przeciwko wojskom opanowującym przyczółek. "Działanie bojowe dywizji - Podręcznik" ASG WP wewn. 3543/80 rozdz. "Obrona wybrzeża morskiego" wyjaśnia szczegółowo problemy obrony wybrzeża przez dywizję wojsk operacyjnych.

37/ Z artylerią naziemną współdziała artyleria nadbrzeżna marynarki wojennej, której pododdziały mogą być włączone w skład zgrupowania artylerii /zgrupowań przeciwdesantowych/.

oporu POWiT i strażnic WOP, rejonu SO artylerii polowej i nadbrzeżnej, rejonu i rubieżu ogniowego artylerii ppanc, rejonu stanowisk startowych rakiet /w tym marynarki wojennej/, rejonu SO środków OPL, rubieżu rozwinięcia odwodów specjalnych, rejonu rozmieszczenia drugich rzutów /odwodów/, stanowiska dowodzenia i rejonu pozorne.

Dowodzenie obroną przeciwdesantową wybrzeża ze względu na różnorodność podporządkowania się będzie w dużej mierze polegać na koordynacji wysiłku podległych i współdziałających wojsk w celu wykonania postawionego zadania. Odpowiedzialność spoczywa na dowódcach:

- korpusu OPK - za obronę powietrzną;
- dowódcy MW - za obronę morską;
- dowódcy OW - za obronę lądową, głównie przeciwdesantową;
- jednostek resortu spraw wewnętrznych - za obronę przeciwdywersyjną.

Główny ciężar organizacji walki spoczywa na dowódcy OW, który powinien dysponować całokształtem danych niezbędnych do powzięcia decyzji. Może to uczynić na podstawie informacji o sytuacji, które powinny przekazywać jemu sztaby współdziałających wojsk /sił zbrojnych/.

W celu koordynacji działań i współdziałania na SD dowódcy OW powinni przebywać:

- grupy operacyjne sztabu KOPK i marynarki wojennej;
- pełnomocnik KOK;
- pełnomocnik /grupa operacyjna/ MSW.

Dowodzenie siłami wydzielonymi do obrony lądowej wybrzeża może się odbywać z WSD dowódcy OW^{38/}.

Obrona wybrzeża zaczyna się od momentu rozpoczęcia zwalczania desantu w rejonach załadunku i przejścia morzem. Walkę prowadzą wydzielone siły marynarki wojennej i wojsk lotniczych, które zapewniają także dopływ danych z rozpoznania. Pozwoli to sprecyzować ostatecznie decyzję do obrony przeciwdesantowej oraz przedsięwziąć środki jej realizacji /np. przesunąć odwody, wykonać dodatkowe zapory itd./.

Lądowanie desantu poprzedza ogniowe przygotowanie /wyjątek

^{38/} Jeżeli w wyniku określonej sytuacji operacyjno-taktycznej obszar OW znajdzie się w strefie operacyjnej frontu, dowódca OW może być podporządkowany dowódcy frontu w zakresie realizacji zadań obrony przeciwdesantowej.

stanowić może desant typu rajdowego, który działa z całkowitego zaskoczenia/; które może być wykonane środkami zwykłymi lub przy użyciu broni jądrowej w czasie odpowiednio 1-2 godziny lub 1-10 godzin przed lądowaniem.

Z chwilą wejścia środków desantowych w zasięg ognia artyleria naziemna współdziałając z siłami marynarki wojennej i lotnictwem rozpoczyna jego zwalczanie na maksymalnej donośności strzelania, prowadząc ogień do okrętów wsparcia, transportowców, zespołów okrętów desantowych i fal desantu stosując zasady i sposoby strzelania określone instrukcjami artylerii^{39/}.

Środki ogniowe strzelające na wprost zwalczają jednostki desantowe na odległościach skutecznego ognia^{40/}.

Przeciwnika, który wdarł się na ląd obezwładnia się według ogólnych zasad walki obronnej, w tym także podczas wykonywania kontrataków /przeciwuderzeń/. Równolegle należy wzbraniać wyjścia na ląd kolejnym falom desantu^{41/}.

Zajdzie ponadto potrzeba skupienia wysiłku na ewentualną walkę z desantem powietrznym /śmigłowcowym/, który może być wysadzony na kierunku działania desantu morskiego. Wymagać to będzie bądź bezpośredniego zniszczenia wojsk desantu, bądź też jeżeli okaże się to niemożliwe, wzbronienia jemu połączenia się z siłami lądującymi z morza.

W zespół działań przewidzianych w ramach obrony lądowej wybrzeża, prócz obrony przeciwdesantowej, wchodzi przedsięwzięcia z zakresu obrony przeciwdwersyjnej, obrony przed bronią masowego rażenia oraz ochrona granicy morskiej państwa /załącznik 6/. Realizują ją siły resortu spraw wewnętrznych przy współdziałaniu z siłami podległymi resortowi obrony narodowej, a także jednostkami pozamilitarnymi /obrony cywilnej/. Zagadnień tych w pracy się nie omawia. Sygnalizują one jedynie kompleksowość problemu.

39/ Płk dr S.Einert, ppłk dypl. „M.Auge "Strzelanie artylerii do celów nawodnych" - Militarwesen nr 12/1981 r.

40/ Ppłk dypl. Z.Czarnotta "Użycie baterii artylerii ppanc w obronie wybrzeża morskiego i szerokich przeszkód wodnych" - Przegląd Wojsk Lądowych nr 10 z 1972 r.

41/ Według niektórych źródeł kontrataki siłami wojsk terytorialnych, WOP i MO uważa się /chyba słusznie/ za niecelowe ze względu na niewystarczającą siłę ich uderzenia. Mogą one jednak być wykonane w walce z desantem - rajdem.

Wnioski

Nadmorskie położenie Polski i jej ponad 500 km licząca linia brzegowa Bałtyku powoduje stan ciągłego zagrożenia wybrzeża różnorodnym oddziaływaniem nieprzyjaciela.

Prowadzone przez siły NATO ćwiczenia wykazują realność tej groźby w wyniku stopniowego powiększania sił i środków zdolnych do wykonania uderzeń bezpośrednio na wybrzeże PRL, o czym świadczy chociażby przygotowanie co najmniej czterech brygad, w tym dwóch piechoty morskiej do tego celu, a także udział piechoty morskiej USA w zamierzeniach szkoleniowych na zachodnim Bałtyku.

Nieskomplikowane warunki hydrometeorologiczne i geograficzne południowego wybrzeża bałtyckiego czynią je prawie ogólnodostępnym dla wysadzenia grup dywersyjnych, desantów taktycznych i rajdowych, przy czym najdogodniejsze występują w rejonach Kołobrzegu, Ustki i na wschód od Łeby.

Nie należy się spodziewać użycia desantów operacyjnych.

Główne zagrożenie wybrzeża desantami może mieć miejsce w wypadku, kiedy siły NATO uzyskają powodzenie na froncie zewnętrznym zwłaszcza w obszarze nadmorskim.

Stała groźba oddziaływania sił NATO na wybrzeże Polski i możliwości wyjścia nieprzyjaciela w wyniku tego na głębokie tyły wojsk operacyjnych, dezorganizacji funkcjonowania systemu obronnego, administracyjnego itd. zmusza nas do uwzględnienia w ogólnym systemie obrony także problemów lądowej obrony wybrzeża z uwzględnieniem obrony przeciwdesantowej.

Obrona przeciwdesantowa jest kompleksem przedsięwzięć realizowanych przez różne rodzaje sił zbrojnych - wojska OPK, marynarkę wojenną, lotnictwo oraz wojska lądowe przy niezbędnym wykorzystaniu sił resortu spraw wewnętrznych i pozamilitarnych.

Wiodącą rolę w obronie wybrzeża spełniać powinna obrona lądowa /przeciwdesantowa/, która jest bezpośrednim czynnikiem fizycznego zabezpieczenia wybrzeża przed wtargnięciem wojsk desantowych nieprzyjaciela. Jej organizatorem jest sztab nadmorskiego OW, który dysponuje do tego celu określonymi wojskami - obrony wewnętrznej, OT, rezerwowymi, szkoleniowymi /szkolnymi/,

a także czasowo podporządkowanymi /WOP, MO/, współdziałający ściśle z wydzielonymi sztabami i wojskami rodzajów sił zbrojnych /OPK, MW/ oraz wojsk operacyjnych /jeśli znajdują się one na obszarze OW i będą użyte do obrony przeciwdesantowej/.

Analiza możliwości sił użytych w systemie obrony przeciwdesantowej wykazuje, że najkorzystniejsze są warunki jej realizacji w wypadku użycia wojsk operacyjnych. Wówczas wojska okręgu brałyby na siebie ciężar pierwszego uderzenia desantu, lokalizowałyby jego siły, a związki taktyczne wojsk operacyjnych /DZ, DPanc/ mogłyby wykonywać przeciwuuderzenia w celu zniszczenia desantu i zepchnięcia go do morza.

Organizacja obrony przeciwdesantowej tylko siłami OW /rezerwowymi, terytorialnymi, wewnętrznymi itp./ stawia je z góry w trudnej sytuacji. Liczyć się trzeba z faktem, iż doborowe jednostki desantowe nieprzyjaciela /piechoty morskiej, powietrzno-desantowe, specjalnie szkolone siły wojsk lądowych/ przewyższać je będą liczebnie, jakością wyszkolenia oraz uzbrojenia. Zachodzi zatem potrzeba posiadania na obszarze OW określonych jednostek wojskowych, np. dywizji zmechanizowanych w takim położeniu, by mogły one w dowolnym momencie podjąć walkę z desantami morskimi. Alternatywnie mogłyby to być jednostki wojsk operacyjnych wydzielonych do wykonania tego zadania na korzyść OW.

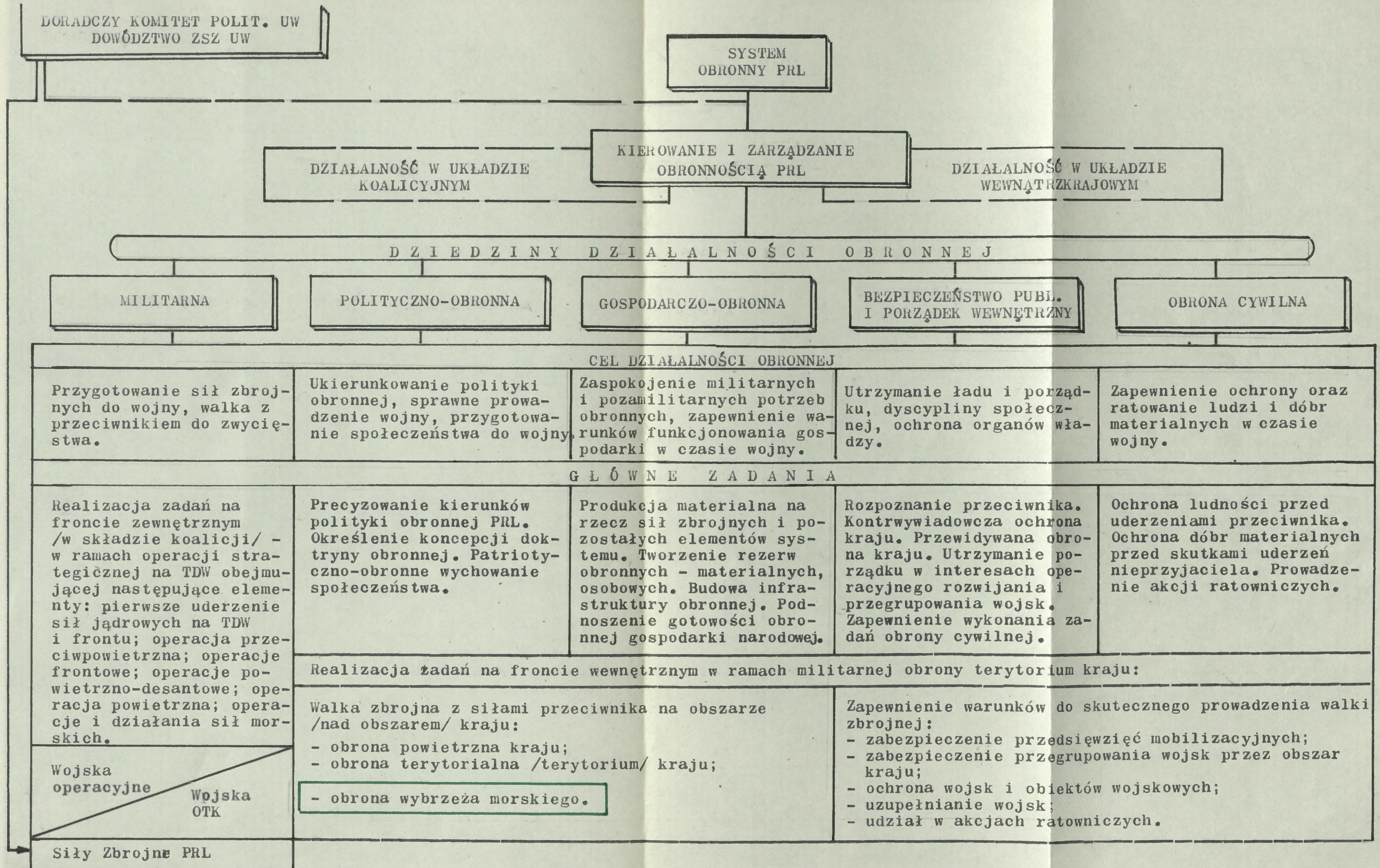
Wreszcie uwzględnić należy, że sukces w obronie przeciwdesantowej wybrzeża morskiego może być odniesiony tylko zbiorowym wysiłkiem i przy ścisłym współdziałaniu wszystkich wydzielonych do tego celu sił i środków.

Cyzo ?
Płk dypł. Z. Czarnotta

Bibliografia

1. Biuletyn Informacyjny Szt. Gen. nr 1/115/ z 1974 r. poświęcony problemom obrony wybrzeża.
2. Biuletyn Informacyjny Szt. Gen. nr 2/134/ z 1980 r. zawierający zasady organizacji działań przez nadmorski KOPK.
3. Biuletyn Informacyjny Szt. Gen. nr 3/138/ z 1981 r. obejmujący problemy działania marynarki wojennej.
4. Chocha Bolesław, Kaczmarek Julian - Wojna i doktryna wojenna - wyd. MON 1980 r.
5. Czarnotta Zygmunt ppłk dypl. "Użycie baterii artylerii ppanc w obronie wybrzeża morskiego i szerokich przeszkód wodnych" - Przegląd Wojsk Lądowych nr 10 z 1972 r.
6. Czerwiński Wiesław ppłk "Udział jednostek resortu spraw wewnętrznych w obronie wybrzeża morskiego PRL" - Przegląd OTK nr 1/15/ z 1981 r.
7. Działania bojowe dywizji. Podręcznik. ASG WP wewn. 3543/80.
8. Einert S. płk dr, Auge M. ppłk dypl. "Strzelanie artylerii do celów nawodnych" - Militärwesen nr 12 z 1981 r.
9. Górczanin Ludwik "Trzecie podejście - Polska" - Żołnierz Wolności nr 132 z dn. 5-6. czerwca 1982 r.
10. Jabłoński Bronisław płk dypl. "Oddziaływanie wojskowych ogniw wojny psychologicznej NATO na siły i środki realizujące zadania na wewnętrznym froncie walki" - Przegląd OTK nr 2/10/ z 1978 r.
11. Kompendium sił zbrojnych państw NATO - Szt. Gen. 1017/81.
12. Niektóre problemy obrony wybrzeża morskiego - IOT wewn. 8/72.
13. Ocena zmian i kierunków rozwoju w siłach zbrojnych NATO w 1981 r. - Szt. Gen. 1048/82.
14. Wybrane problemy obrony terytorium kraju. Część I - IOT 65/78.
15. Zarys systemu obronnego państwa socjalistycznego. ASG WP wewn. 3651/81.
16. Zbiór podstawowych terminów z zakresu nauki i doktryny wojennej. ASG WP wewn. 3539/80.
17. Zieleniewski Zbigniew gen. dyw. "Ogólne kierunki doskonalenia przygotowań w dziedzinie obrony militarnej OTK w latach 1981-1985" - Przegląd OTK nr 1/10/ z 1980 r.

STRUKTURA SYSTEMU OBRONNEGO PRL



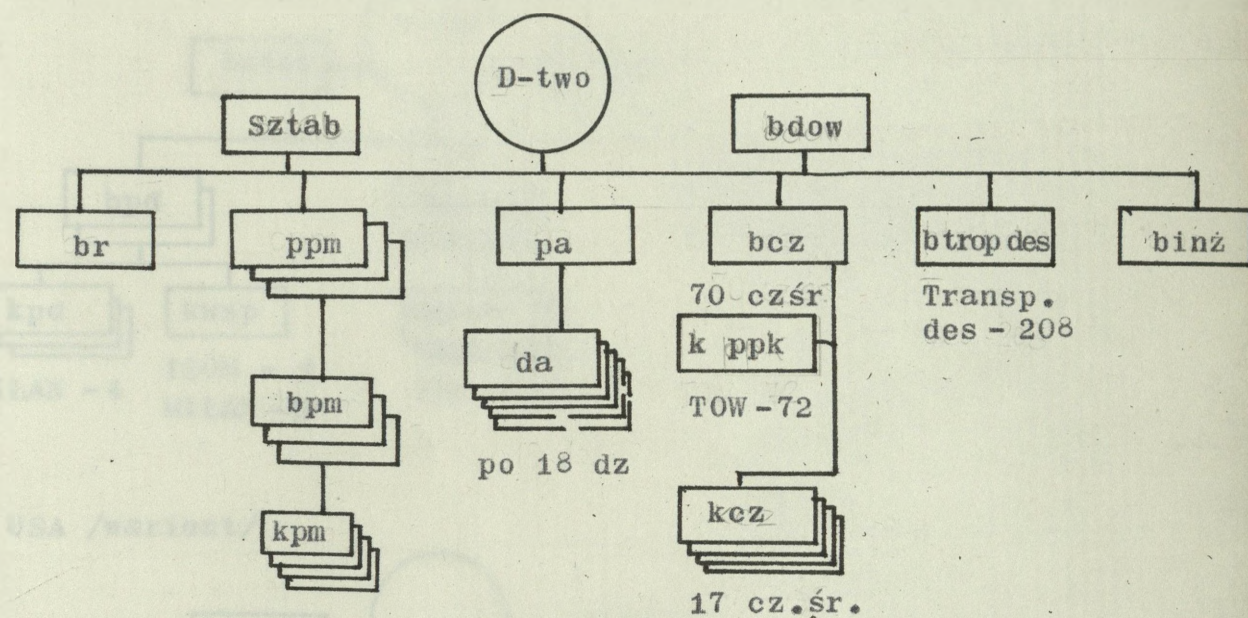
Wg - Wybrane problemy obrony terytorium kraju - część I str. 193-197.
Zarys systemu obronnego państwa socjalistycznego str. 50-123.

ORGANIZACJA ZWIĄZKÓW I ODDZIAŁÓW PIECHOTY MORSKIEJ ARMII NATO^{x/}

Załącznik 2

~~DO UŻYTKU
SŁUŻBOWEGO~~
~~T A J N E~~
Egz. nr -

DYWIZJA PIECHOTY MORSKIEJ USA



WAŻNIEJSZE UZBROJENIE

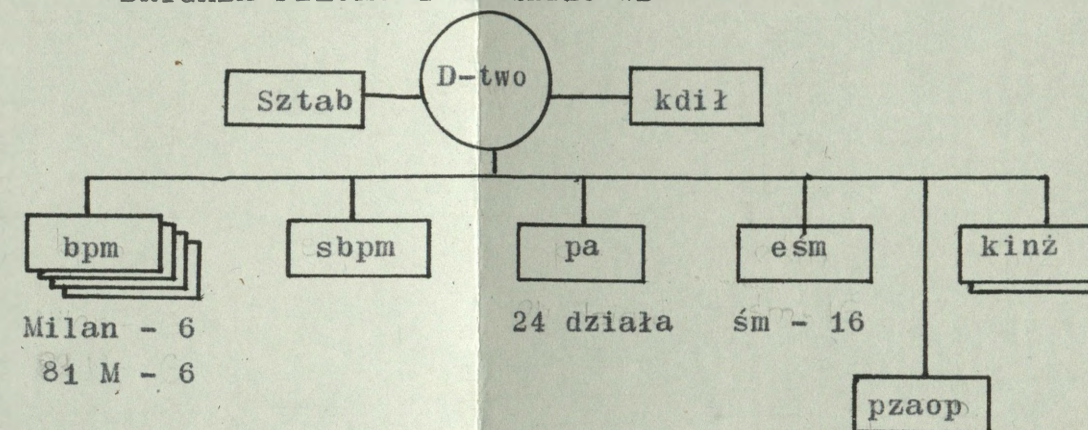
Wyszczególnienie	ppm	DPM	Ekspedyc. DPM
Stan osobowy	ok. 3800	ok. 20000	ok. 33000
Czołgi średnie		70	70
H 105 mm		54	54
H 155 mm		36	36
H 203,2 mm, A 175 mm		6+12	18
Dbo 106 mm	24	72	72
M 81 mm	24	72	72
Wyrzutnie ppk TOW		72	72
Wyrzutnie poc ppanc 66 mm	36	198	ok. 140
Transportery desantowe		208	314-414

EKSPEDYCYJNA DPM

Wzmocniona pododdziałami obsługi i zabezpieczenia DPM dysponująca ponadto skrzydłem lotnictwa piechoty morskiej w składzie: 108 samolotów szturmowych, 60 samolotów myśliwsko-szturmowych, 31 samolotów rozpoznawczych, 172 samoloty transportowo-desantowe, 18 wyrzutni plot HAWK i inne.

x/ Wg Szt. Gen. 1017/81 Kompendium sił zbrojnych państw NATO.

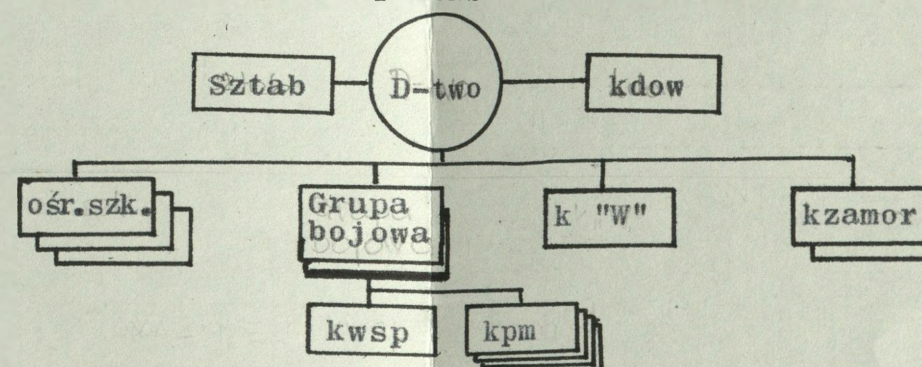
BRYGADA PIECHOTY MORSKIEJ WB



WAŻNIEJSZE UZBROJENIE

Stan osobowy	- ok. 4900
Wyrzutnie ppk "MILAN"	64
Wyrzutnie poc. plot "BLOWPIPE"	12
Moździerze 81 mm	24
Haubice 105 mm	24
Śmigłowce uzbrojone	4

ZGRUPOWANIE PIECHOTY MORSKIEJ HOLANDII

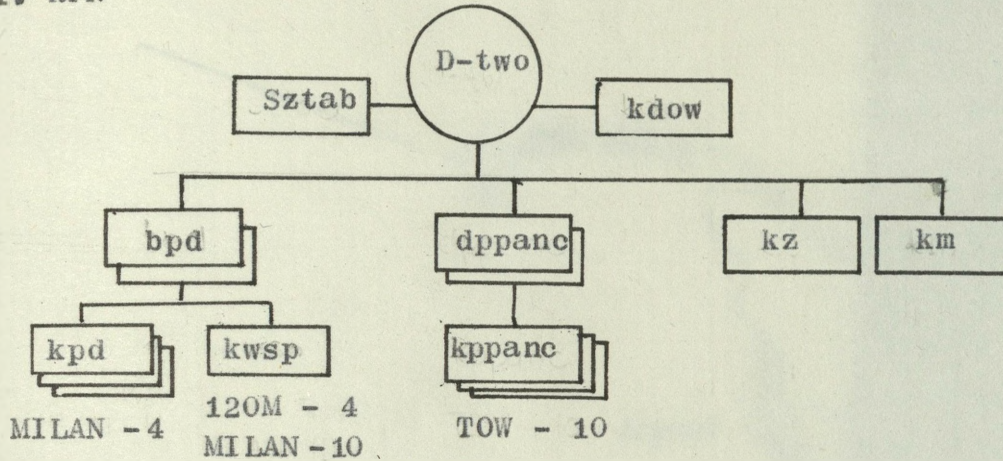


WAŻNIEJSZE UZBROJENIE

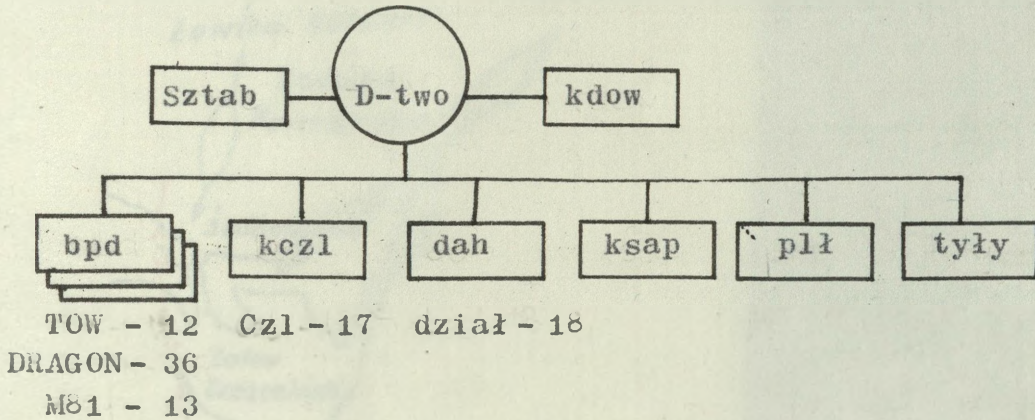
Stan osobowy	- ok. 3500
Działa ppanc	12
Dbo 106 i 83 mm	14+51
Moździerze 81 mm	24
Transportery opancerzone	ok. 130
Wkm 12,7 mm	60

ORGANIZACJA BRYGADY POWIETRZNO-DESANTOWEJ

1. RFN



2. USA /wariant/

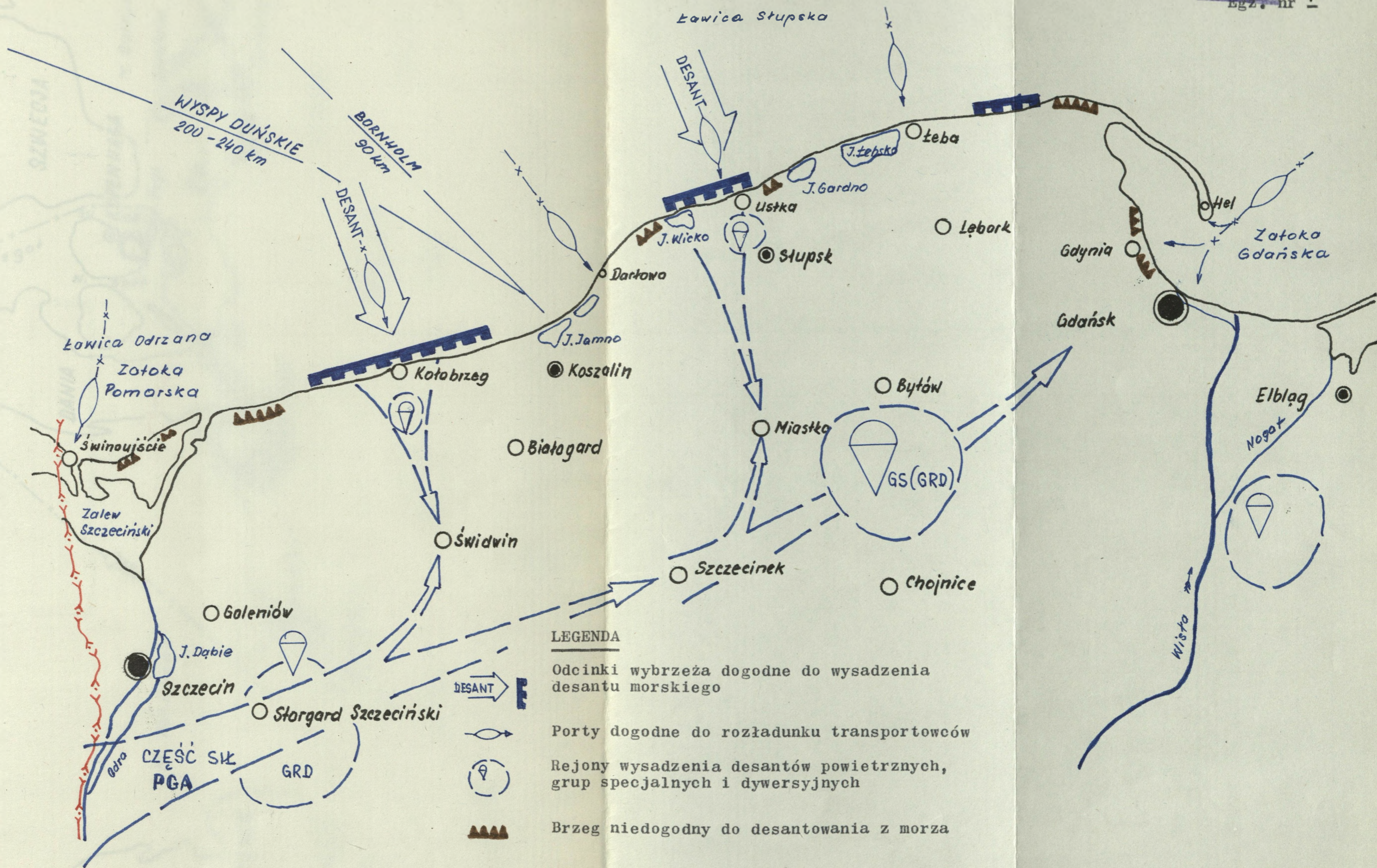


WAŻNIEJSZE UZBROJENIE

Wyszczególnienie	BPD RFN	BPD USA
Stan osobowy	ok. 2500	
Moździerze 81 mm	-	39
Moździerze 120, 106,7 mm	8	3
ppk TOW	62	36
ppk MILAN	44	-
ppk DRAGON	-	115
Haubice 105 mm	-	18
Czołgi lekkie SHERIDAN	-	17

MOŻLIWE ZAGROŻENIE WYBRZEŻA POLSKIEGO DESANTAMI Z MORZA

DO UŻYTKU
SŁUŻBOWEGO
T A J N E
Egz. nr 1



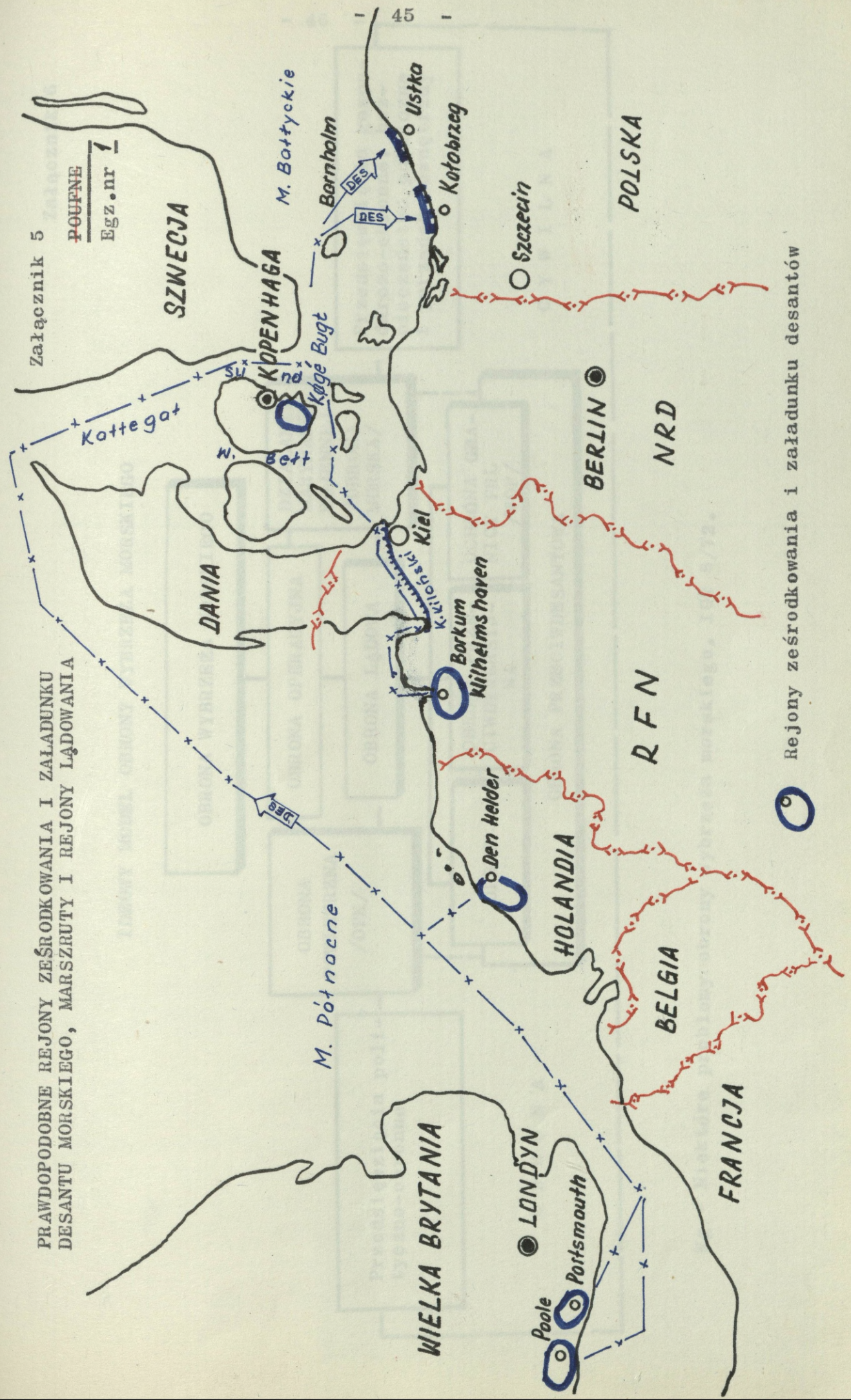
PRACOWNIA REZERWY WYBRODOWA I ZALAZENIU
WYBRODOWYCH, MAJĄCYCH I INNYCH LOKALIZACJI

PRAWDOPODOBNE REJONY ZEŚRODKOWANIA I ZAŁADUNKU
DESANTU MORSKIEGO, MARSZRUTY I REJONY ŁĄDOWANIA

Załącznik 5

POUFNE
Egz.nr 1

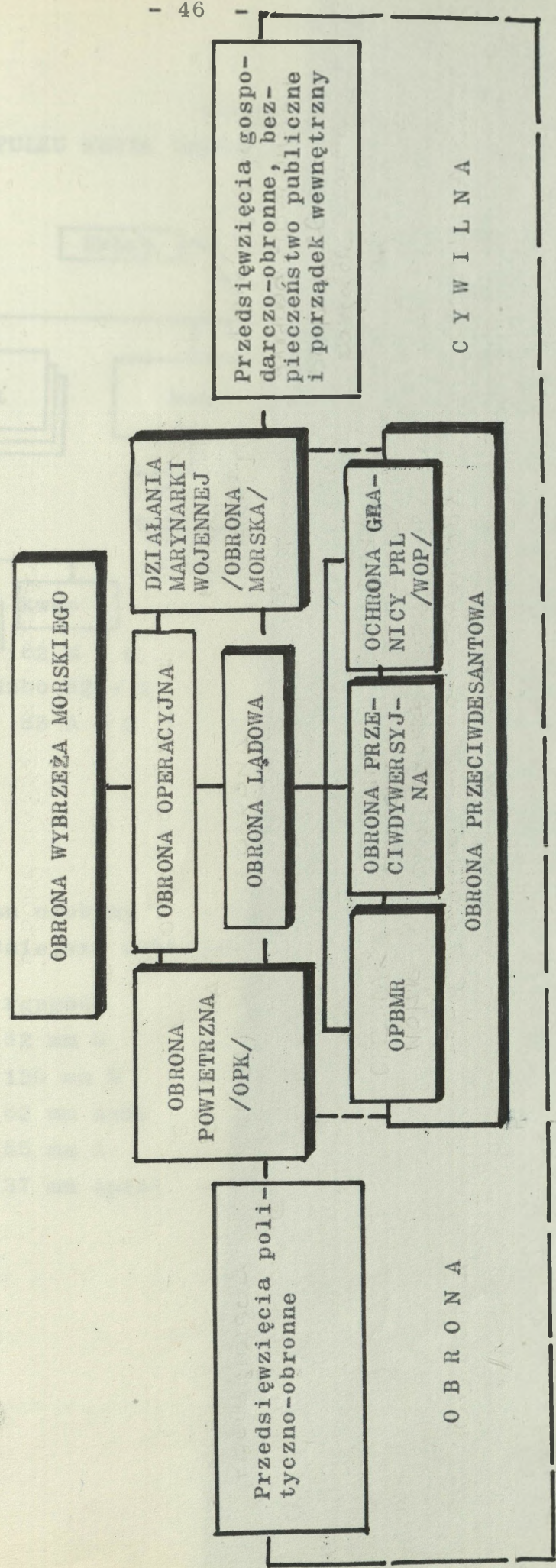
- 45 -



Rejony ześrodkowania i załadunku desantów



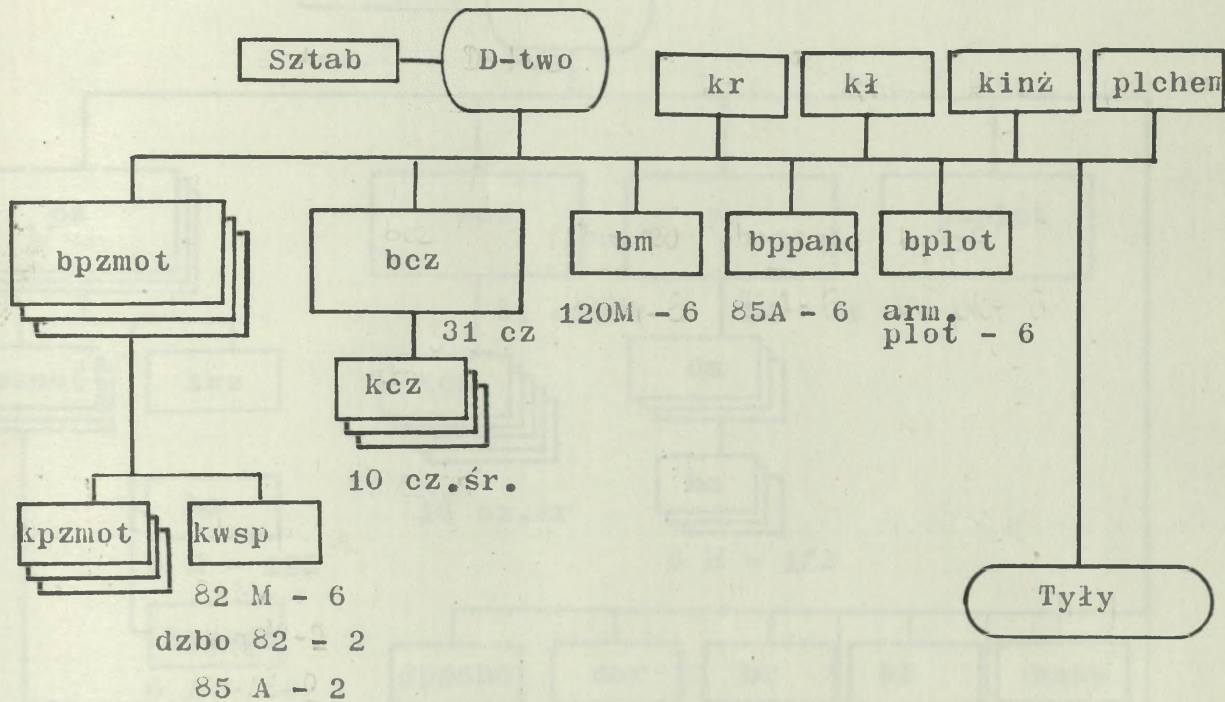
IDEOWY MODEL OBRONY WYBRZEŻA MORSKIEGO



Wg - Niektóre problemy obrony wybrzeża morskiego. IOT 8/72.

ORGANIZACJA

PULKU WOJSK OBRONY WEWNĘTRZNEJ /Wariant/



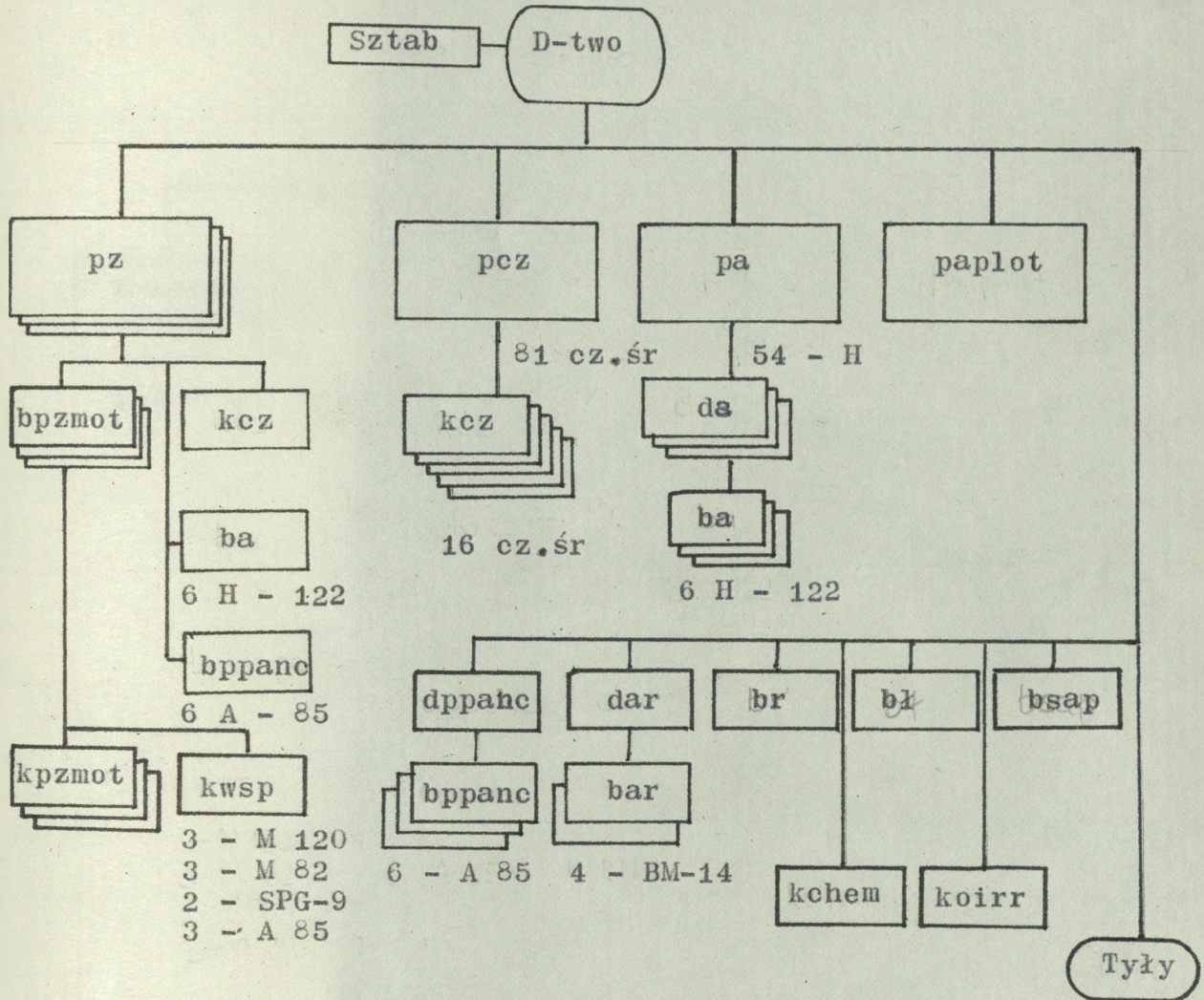
Stan osobowy - ok. 2000 ludzi

Ważniejsze uzbrojenie:

rgppanc	-	97
82 mm M	-	18
120 mm M	-	6
82 mm dzbo	-	6
85 mm A	-	12
37 mm Aplot	-	6

DO UŻYTKU
~~REZERWOWEGO~~
 P A J N E
 Egz. nr -

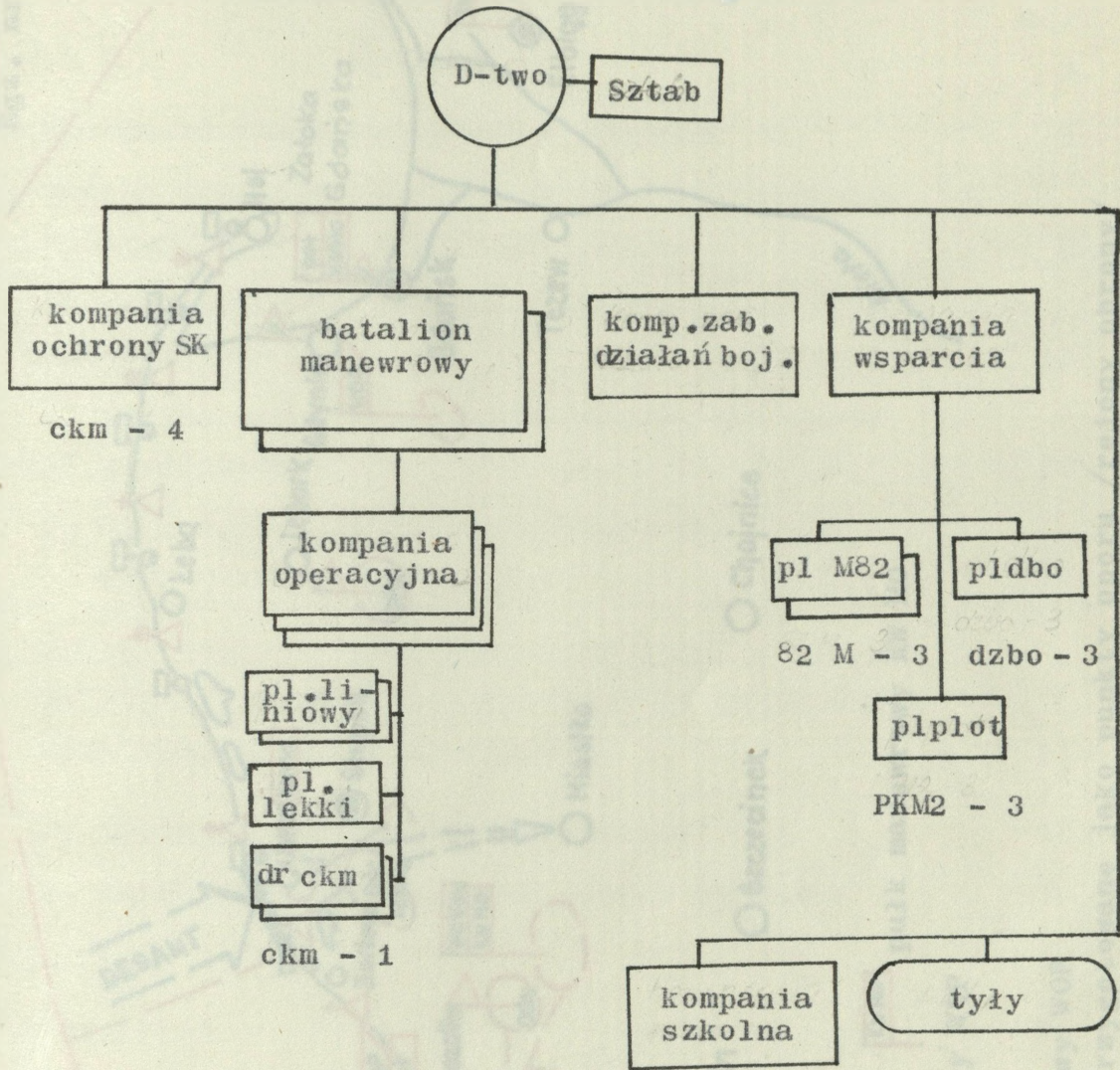
ORGANIZACJA REZERWOWEJ DYWIZJI ZMECHANIZOWANEJ



ZESTAWIENIE UZBROJENIA

Wyszczególnienie	pz rez.	DZRez.
Czołgi średnie	16	129
122 mm H	6	72
120 mm M	9	27
82 mm M	9	27
BM-14	-	8
85 mm A	15	63
SPG-9	6	18

ORGANIZACJA PUŁKU MANEWROWEGO KW MO



Stan osobowy - ok. 1225 ludzi

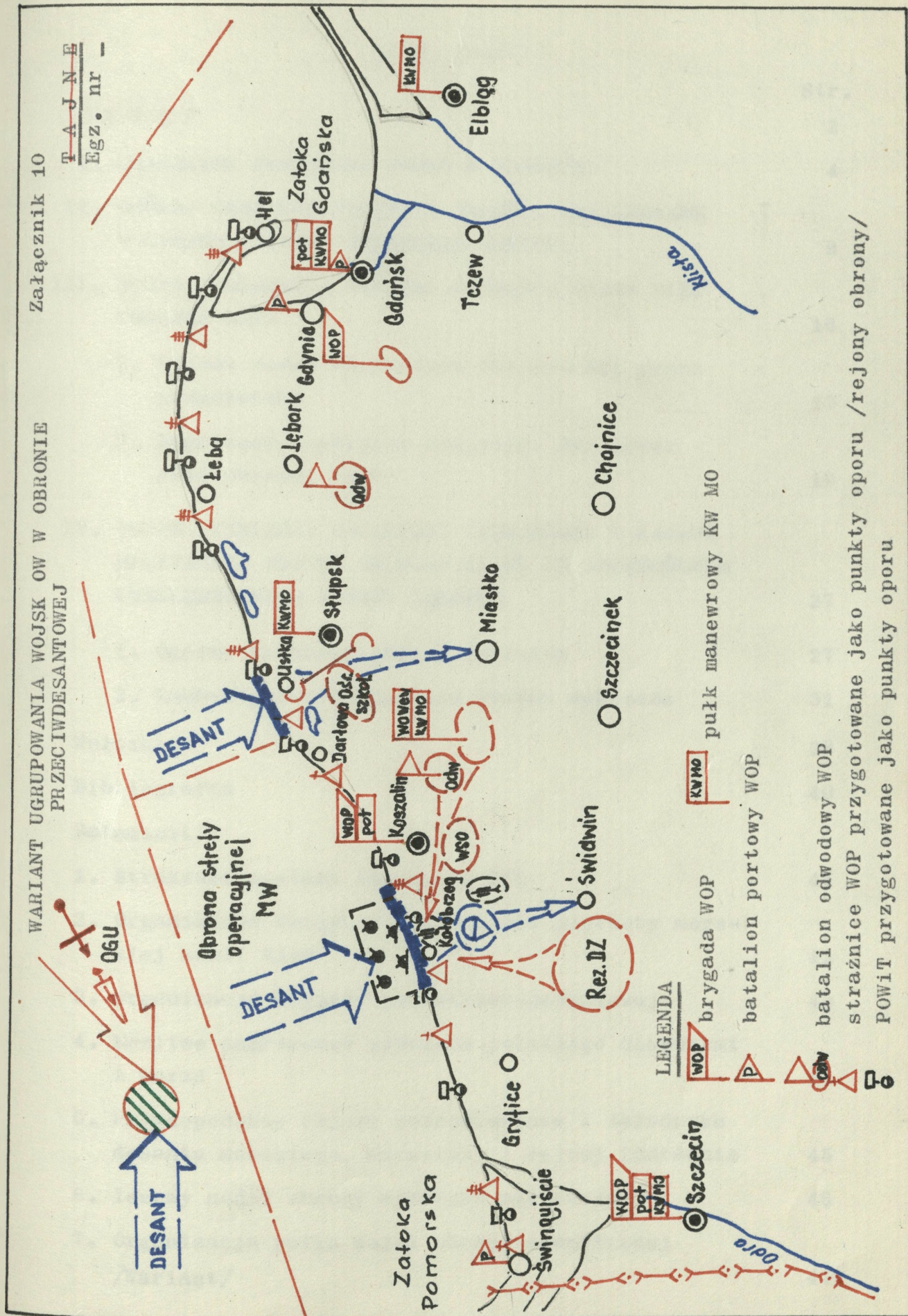
Uzbrojenie:

- ckm - 16
- PKM2 - 3
- RPG-7 - 14
- 82 mm M - 6
- 82 mm dzbo - 3

Załącznik 10

T A J N E
Egz. nr -

WARIANT UGRUPOWANIA WOJSK OW W OBRONIE
PRZECIWDDESANTOWEJ



LEGENDA

- WOP brygada WOP
- KWMO pułk manewrowy KW MO
- batalion portowy WOP
- batalion odwodowy WOP
- strażnice WOP przygotowane jako punkty oporu / rejonu obrony/
- POWiT przygotowane jako punkty oporu

SPIS TREŚCI

	Str.
W S T Ę P	2
I. CHARAKTER PRZYSZŁEJ WOJNY W EUROPIE	4
II. OGÓLNA CHARAKTERYSTYKA I ZADANIA REALIZOWANE W RAMACH SYSTEMU OBRONNEGO PAŃSTWA	9
III. OCENA ZAGROŻENIA OBSZARU WYBRZEŻA PRZEZ SIŁY ZBROJNE NATO	16
1. Ogólna ocena zagrożenia obszaru PRL przez przeciwnika	17
2. Zagrożenie wybrzeża morskiego PRL przez siły zbrojne NATO	19
IV. OBRONA WYBRZEŻA MORSKIEGO PROWADZONA W RAMACH MILITARNEJ OBRONY OBSZARU KRAJU ZE SZCZEGÓLNYM UWZGLĘDNIENIEM OBRONY LĄDOWEJ	27
1. Ogólne problemy obrony wybrzeża	27
2. Lądowa przeciwdesantowa obrona wybrzeża	31
Wnioski	38
Bibliografia	40
Załączniki:	
1. Struktura systemu obronnego PRL	41
2. Organizacja związków i oddziałów piechoty mors- kiej armii NATO	42
3. Organizacja brygady powietrzno-desantowej	43
4. Możliwe zagrożenie wybrzeża polskiego desantami z morza	44
5. Prawdopodobne rejony ześrodkowania i załadunku desantu morskiego, marszruty i rejony lądowania	45
6. Ideowy model obrony wybrzeża morskiego	46
7. Organizacja pułku wojsk obrony wewnętrznej /wariant/	47

	Str.
8. Organizacja rezerwowej dywizji zmechanizowanej	48
9. Organizacja pułku manewrowego KW MO	49
10. Wariant ugrupowania wojsk OW w obronie przeciw- desantowej	50
SPIS TREŚCI	51

Wydrukowano w 2 egz.

Egz. nr 1 - ASG WP

Egz. nr 2 - a/a

Wyk. płk Z. CZARNOTTA
/tel. 44394/

Druk. SB/15.6.82 r.

Nr ks. masz. 0145/II

100

100

100

100

100

100

Faint, illegible text, possibly bleed-through from the reverse side of the page.

BIBLIOTEKA NAUKOWA AGO WP
Archiwum Specjalnych

Nr ewid. _____

041524

Faint, illegible text at the bottom right of the page, possibly bleed-through or a stamp.