

2 gade

0536

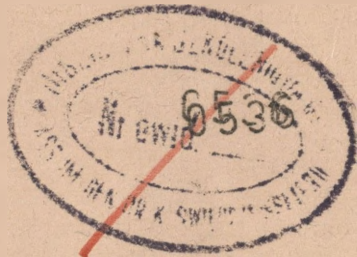
4

A K A D E M I A S Z T A B U G E N E R A L N E G O
im. generała broni Karola Świerczewskiego

KATEDRA ORGANIZACJI I MOBILIZACJI WOJSK

JAWNE

0536



Egz. Nr 1

Tylko dla wykładowców

plk dypl. mgr Bolesław BOCHEN

ĆWICZENIE GRUPOWE Nr 204/II KWL

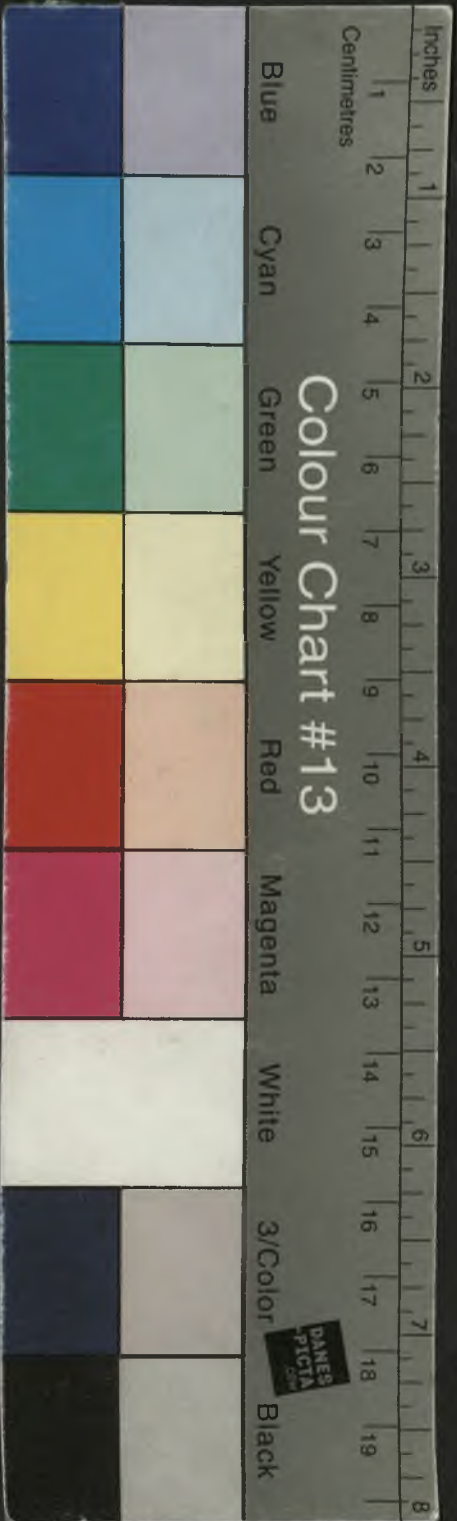
**Temat: ORGANIZACJA, PLANOWANIE I KIEROWANIE
OSIĄGANIEM WYŻSZYCH STANÓW GOTOWOŚCI
BOJOWEJ ZWIĄZKÓW TAKTYCZNYCH**

Zajęcie Nr 54/Mob.

Opracowanie metodyczne

41460

BIBLIOTEKA NAUKOWA ASG WP
Archiwum Wojsk Złotów Specjalnych
Nr ewid.



2 zad

0536

4

A K A D E M I A S Z T A B U G E N E R A L N E G O
im. generała broni Karola Świerczewskiego

KATEDRA ORGANIZACJI I MOBILIZACJI WOJSK

JAWNE

0536



Egz. Nr 1

Tylko dla wykładowców

plk dypl. mgr Bolesław BOCHEN

ĆWICZENIE GRUPOWE Nr 204/II KWL

**Temat: ORGANIZACJA, PLANOWANIE I KIEROWANIE
OSIĄGANIEM WYŻSZYCH STANÓW GOTOWOŚCI
BOJOWEJ ZWIĄZKÓW TAKTYCZNYCH**

Zajęcie Nr 54/Mob.

Opracowanie metodyczne

41460

BIBLIOTEKA NAUKOWA ASG WP
Archiwum Temat: Zdrowców Specjalnych
Nr ewid.

BIBLIOTEKA NAUKOWA AGO Wp
Archiwum Sztabu Głównego Armii
Nr ewid.

Opis załączników

1. Mapa nr składnicy map 055304 na 12 ark. skala 1 : 100 000.

Mapa uzupełnienia wojsk.

Położenie wojsk na godz. 6.35 25.3



A K A D E M I A S Z T A B U G E N E R A L N E G O
im. gen. broni Karola SWIERCZEWSKIEGO

KATEDRA ORGANIZACJI I MOBILIZACJI WOJSK ASG

zarch. prot. 12657.

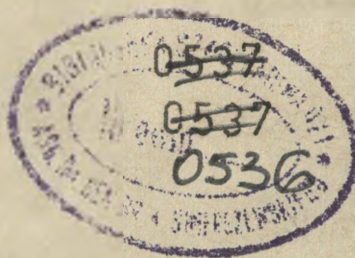
PODSTAWA
Ustawa z dnia 22 stycznia 1949 roku
art. 86 ust. 2
(Dz.U. Nr 1, poz. 95)

JAWNE

Egz.nr ...

" Z A T W I E R D Z A M "
SZEFE KATEDRY
ORGANIZACJI I MOBILIZACJI WOJSK
płk dypl. Mieczysław BRONOWICKI

Tylko dla wykładowców



Płk dypl. mgr Bolesław BOCHEN

CWICZENIE GRUPOWE NR 204

Zajęcie nr 54/Mob. - II Kurs WL

TEMAT : PROGNOZOWANIE STRAT. "UZUPEŁNIANIE STRAT W STANIE
OSOBOwym W RAMACH PRZEDSIĘZIEC ODTWARZANIA ZDOŁNOŚCI
BOJOWEJ DZ W CZASIE DZIAŁAŁAN BOJOWYCH "

BIBLIOTEKA NAUKOWA ASG WF
Archiwum i biblioteka specjalnych
Nr ewid.

41160

OPRACOWANIE METODYCZNE
=====

x ~~PRZEKAZANIE~~

1. TEMAT : "Prognozowanie strat. Uzupełnianie strat w stanie osobowym w ramach przedsięwzięć odtwarzania zdolności bojowej DZ w czasie działań bojowych "
2. C E L : Nauczyć i zapoznać słuchaczy z metodą pracy dowództwa ix sztabu DZ w zakresie prognozowania strat i sposobem uzupełniania strat w czasie walki.

3. ZGADNIENIA SZKOLENIOWE

1. Sprawdzenie przygotowania się słuchaczy do zajęć . . . 10'
2. Ocena położenia 25'
3. Propozycje szefa wydz.org.ewid.dywizji dotyczące uzupełnienia kompleksowego i bieżącego strat wojsk dywizji 25'
4. Opracowanie meldunku szefa sztabu o stanie zdolności bojowej 19 DZ 30'
5. Omówienie zajęć 10'

R a z e m : 90'

4. WSKAZOWKI ORGANIZACYJNO-METODYCZNE

1. Słuchacze przygotowują się do zajęć na podstawie założenia mobilizacyjnego, taktyki ogólnej i Katedry Wojsk Chemicznych.
2. Wykładowca do przeprowadzenia zajęć wykorzystuje :
 - opracowanie metodyczne wraz z mapą ;
 - magnetofon z nagraniem meldunkiem szefa sztabu w języku rosyjskim.
3. Na 1-2 dni przed zajęciami w czasie nauki własnej konieczne jest zapoznanie słuchaczy ze sposobem prognozowania strat w czasie działań bojowych, układem meldunku szefa sztabu o zdolności bojowej dywizji. Należy polecić słuchaczom opracowanie wniosków z analizy stanu zdolności bojowej wojsk dywizji.

PRZEBIEG ZAJEC

1. Sprawdzenie przygotowania się słuchaczy do zajęć 10'

Sprawdzić :

- wrysowanie na mapę elementów sposobu uzupełniania ;
- opracowanie wniosków z oceny położenia w zakresie zdolności bojowej wojsk dywizji ;

2. Ocena położenia 25'

Wprowadzenie :

Szef wydziału org.ewid. po zapoznaniu się z decyzją dowódcy 19 DZ dokonuje oceny położenia w zakresie przygotowania danych do meldunku szefa sztabu o stanie zdolności bojowej wojsk dywizji i sposobie uzupełniania strat oddziałów i pododdziałów.

a/ Wnioski z oceny nieprzyjaciela.

Nieprzyjaciel nie uzyskując powodzenia przeszedł do obrony. Dla powstrzymania natarcia oddziałów 19 DZ wykonał o godz. 6.20 '25.3 cztery uderzenia jądrowe, z tego jedno chemiczne. Nieprzyjaciel w dalszym ciągu ma możliwości zadawania strat oddziałom dywizji bronią jądrową i pozostałymi środkami walki. Przed frontem natarcia potwierdzono broniące się pododdziały nieprzyjaciela 13 BZ.

b/ Ocena możliwości bojowych 19 DZ.

19 DZ przechodzi do natarcia mając w pierwszym rzucie 55 i 57 pz. Ukompletowanie oddziałów i pododdziałów dywizji przed wejściem na rubież ataku o godz. 7.00 '25.3 zał.nr 3. Pomimo zmniejszenia zdolności bojowej pierwszorzutowych oddziałów przez wykonanie uderzeń jądrowych nieprzyjaciela o godz. 6.20 o około 10-15% nie wpłynęło to na zmianę decyzji w zaplanowanym ugrupowaniu dokonać ataku na broniące się nieprzyjaciela z rubieży WOLA POLSKA, KALUSZYN. Stosunek sił /po odliczeniu obustronnych strat od uderzeń jądrowych kształtuje się w ludziach 1-3, czołgach 1-4, artylerii 1-2 i artylerii ppanc 1-4. na korzyść wojsk własnych.

Należy liczyć się z możliwością wprowadzenia przez nieprzyjaciela odwodów dywizyjnych w toku walki, wówczas

różnice sił zniwelują się i zwiększą się straty w wojskach własnych. W prognozowaniu strat biorąc pod uwagę całodziennie działania oddziałów i pododdziałów oraz możliwości oddziaływania nieprzyjaciela na nie zarówno bronią jądrową jak i środkami konwencjonalnymi, zdolność bojowa zmniejszy się w ciągu dnia o około 20-25% /zał.nr 4 i 5 /.

Awizowane uzupełnienie z Armijnego Punktu Rozdzielczego:

- batalion piechoty zmotoryzowanej ; /440 ludzi/.
- kompania czołgów ;/ 68 ludzi / ;
- kompania pontonowa ; /183 ludzi/ ;

Z Wojskowych Zakładów Naprawczych :

- 10 czołgów ;
- 7 transporterów /BWP/.

Z ~~wojewódzkiego~~ ^{Okręgowego} Punktu Przesyłkowego - BIAŁYSTOK

- 300 żołnierzy rezerwy, z tego specjalności :
 - piechoty 10 ofic. 175 podoficerów i szeregowców ;
 - wojska pancerne - 4 oficerów 16 podoficerów i szereg.;
 - wojsk artylerii - 6 ofic./4-ch artyleria do ognia pośredniego/ i dwóch artyleria ppanc./, 24 podoficerów i szeregowców /16 artyleria do ognia pośredniego i 8 art.ppanc./
 - wojska łączności - 1 ofic. i 9 podoficerów i szeregowców;
 - wojska inżynieryjno-spawarskich - 1 ofic.i 8 podoficerów i szeregowców ;
 - wojsk chemicznych - 6 podoficerów i szeregowców ;
 - służby uzbrojenia - 6 podoficerów i szeregowców ;
 - służb kwatermistrzowskich - 6 oficerów i 26 podofic. i szeregowców.

W/w przybędą na Dywizyjny Punkt Rozdzielczy m.GZOCHY na godz.18.00 25.3.

Przetransportowanie uzupełnienia w nowy rejon na DPRD do m.PIASZCZNO na godzinę 20.00 25.3 transportem dywizji skąd nastąpi odbiór ludzi przez przedstawicieli oddziałów i pododdziałów wg dokonanego rozdziału.

Podział uzupełnienia do oddziałów i pododdziałów zostanie dkonany :

a/ sposobem kompleksowym

- dla 57 pz - batalion piechoty zmotoryzowanej
 - kompania czołgów
 - 10 czołgów i 7 transporterów /BWP/

19 batalion saperów - kompania pontonowa.

b/ Sposobem bieżącym

Według propozycji słuchaczy.

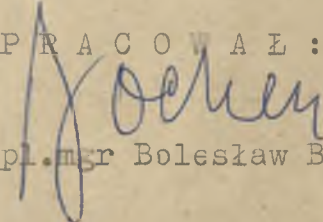
3. Opracowanie meldunku szefa sztabu o stanie zdolności bojowej
wojsk 19 DZ 30'
/jak załączony meldunek/ - w języku polskim i rosyjskim /.
4. Omówienie zajęć 10'

W omówieniu ćwiczenia wykładowca winien podkreślić, że zagadnienie prognozowania strat jest czynnikiem bardzo ważnym a szczególnie w działaniach zaczepnych. Wpływa to na właściwe zaplanowanie strat i na czas złożenia zapotrzebowania na uzupełnienie do sztabu armii. Omówić uzupełnienie sposobem kompleksowym, który jest najwłaściwszym uzupełnieniem umożliwiającym zastępowanie wyeliminowanych z walki pododdziałów oraz sztabów analogicznymi jednostkami organizacyjnymi. Sposobem bieżącym, który zapewnia planowe wyrównywanie codziennych spraw w oparciu o wyszkolone zasoby rezerw osobowych.

Podkreślić, że uzupełnienie wojsk we współczesnych warunkach jest dalszą realizacją procesu mobilizacji. Odtwarzaniem zdolności bojowej oddziałów i pododdziałów, które ją utraciły podczas walki.

Wyróżnić słuchaczy, którzy na to zasłużyli dobrym przygotowaniem się do zajęć i zreferowaniem zagadnień.

O P R A C O W A Ł :


płk dypl. mgr Bolesław BOCHEŃSKI

Wykonano w 5-ciu egz.

Exg. nr 1-5 - Oprac. metodyczne

Wyk. płk B. Bocheński
druk. H.B. dnia 28.01.74 r.

nr ks. masz. 0-11/OM

M E L D U N E K

o zdolności bojowej 19 dywizji zmechanizowanej na godz.
6.30 25.3.

1. NIEPRZYJACIEL

Przed frontem natarcia 19 DZ potwierdzono broniące się pododdziały nieprzyjaciela z 13 BZ.

Nieprzyjaciel w celu powstrzymania natarcia 19 DZ wykonał o godz. 6.20 25.3 na jej oddziały i pododdziały ^{orkery} uderzeń jądrowych z tego 3 uderzeń, każde po 10 KT-P i jedno chemiczne.

W dalszych działaniach nieprzyjaciel posiada możliwości zadawania strat oddziałom dywizji bronią jądrową i pozostałymi środkami walki.

2. OCENA ZDOLNOŚCI BOJOWEJ WOJSK 19 DZ

Po wykonanych uderzeniach jądrowych i chemicznych nieprzyjaciela o godz. 6.20 25.3 zdolność bojowa oddziałów pierwszorzutowych dywizji zmniejszyła się o około 15-25%.

W ramach odtwarzania zdolności bojowej oddziałów dywizji zostaną dokonane następujące przedsięwzięcia :

- rozpoznanie skutków uderzeń ;
- likwidacja skutków uderzeń /odkazywanie i dezaktywacja/ ;
- uzupełnienie strat w stanie osobowym i sprzęcie bojowym.

3. PROGNOZOWANIE STRAT ZA DOBE WALKI

Broniące się pododdziały nieprzyjaciela przed frontem natarcia 19 DZ mogą być zdolne do zadania strat w stanie osobowym w ciągu doby :

a/ w oddziałach pierwszorzutowych

55 pz - 70 oficerów, podoficerów i szeregowców od broni jądrowej i chemicznej / o godz. 6.20 25.3/, przewidywane straty za dobę około 30% tj. 543 oficerów podoficerów i szeregowców - co wyniesie 613 ludzi.

Zdolność bojowa w końcu dnia oddziału będzie w granicach około 65%.

57 pz - 463 oficerów, podoficerów i szeregowców od broni jądrowej / o godz. 6.20 25.3/ przewidywane straty za dobę około 25% tj. 354 oficerów, podoficerów i szeregowców

co wyniesie 817 ludzi tj. 45% stanu wyjściowego.

Zdolność bojowa oddziałów w końcu dnia będzie w granicach około 65%.

b/ W oddziałach drugorzutowych - zdolność bojowa zmniejszy się o około 15-20% z wyjątkiem 19 batalionu saperów, którego straty będą większe o 183 oficerów, podoficerów i szeregowców wyeliminowanych z walki podczas uderzeń jądrowych o godz. 6.20 25.3.

Ogółem 19 batalion saperów utraci do około 250 ludzi - co stanowi 45%. Zdolność bojowa pododdziałów końcu dnia będzie wynosiła około 55%.

4. UZUPEBNIENIE STRAT I ODTWARZANIE ZDOJNOSCI BOJOWEJ ODDZIAŁÓW
I PODODDZIAŁÓW 19 DZ.

19 DZ otrzymuje z Armijnego Punktu Rozdzielczego :

- batalion piechoty zmotoryzowanej ;
- kompanie czołgów ;
- kompanie pontonową

Z Wojskowych Zakładów Remontowych :

- 10 czołgów ;
- 7 transporterów /BWP/ ;

Z ~~wojskowego~~ ^{określowego} Punktu Przesyłkowego - BIAŁYSTOK 300~~0~~ żołnierzy rezerwy z tego specjalności :

- piechoty 10 oficerów i 175 podoficerów i szeregowców ;
- wojsk pancernych 4-ch oficerów i 16 podoficerów i szeregowców;
- wojsk artylerii 6 oficerów /4 artyleria do ognia pośredniego i 2-ch artyleria ppancerna/, 24 podoficerów i szeregowców /16 artyleria do ognia pośredniego i 8 artyleria ppancerna/.
- wojsk łączności - 1 oficer i 9 podoficerów i szeregowców;
- wojsk inżynieryjno-saperskich - 1 oficer i 8 podoficerów i szeregowców ;
- wojsk chemicznych - 6 podoficerów i szeregowców;
- " " służb uzbrojenia - 6 podoficerów i szeregowców ;
- wojsk służb kwatermistrzowskich ; 6 oficerów i 26 podoficerów i szeregowców.

przybycie uzupełnienia na Dywizyjny Punkt Rozdzielczy w m. GZOCHY planowane jest na godzinę 18.00 25.3.

Przetransportowanie uzupełnienia w nowy rejon Dywizyjnego Punktu Rozdzielczego do m. PIASECZNO na godzinę 20.00 25.3 zostanie dokonane siłami dywizji skąd nastąpi odbiór ludzi przez oddziały i pododdziały wg dokonanego rozdziału własnym transportem.

5. ZADANIA W ZAKRESIE UZUPEŁNIANIA WOJSK

Uzupełnić straty i odtworzyć zdolność bojową oddziałów i pododdziałów dywizji :

- w pierwszej kolejności uzupełnić ~~59~~ 57 pz i 19 bsap podnosząc ich zdolność bojową do granic około 70-80% ;
- pododdziały tyłowe 55 pz ;
- poddać zabiegom specjalnym oddziały i pododdziały, które uległy skażeniu.

6. PROPOZYCJE W ZAKRESIE UZUPEŁNIANIA STRAT I ODTWARZANIA ZDOLNOŚCI BOJOWEJ ODDZIAŁÓW I PODODDZIAŁÓW DYWIZJI.

Zgodnie z przewidywanym rozwojem walki w ciągu dnia i prognozą strat przewiduje się uzupełnić straty dywizji w następujący sposób :

a/ sposobem kompleksowym

- 57 pz - batalionem piechoty zmotoryzowanej /440 żołnierzy/
 - kompanią czołgów /68 żołnierzy/
 - ogółem - 531 żołnierzami - co stanowi 25% stanu oddziału.
 - 10 czołgami i 7 transporterami /BWP/.

19 bsap - kompanią pontonową.

b/ Sposobem bieżącym :

W zależności od poniesionych strat i decyzji dowódców mając na uwadze w pierwszej kolejności uzupełnienie strat oddziałów i pododdziałów pierwszego rzutu dywizji,

Szczegółowego rozdziału uzupełnienia do oddziałów i pododdziałów dokona szef wydziału org.ewid.dywizji.

Po dokonaniu uzupełnienia zdolność bojowa dywizji wzrośnie do ok. 60-65%.

SZEF SZTABU 19 DZ

Д о к л а д

о состоянии боеспособности 19-той механизированной дивизии к 6.30 25.3

I. Противник

перед фронтом наступления 19-ой мд подтверждено обороняющиеся подразделения 13-ой мбр противника.

С целью задержки наступления 19-ой мд, противник в 6.20 25.3 по частям и подразделениям ^{нанесл} шесть ударов оружия массового поражения (ОМП), в том числе ^{три} пять ядерных ударов, мощностью 10 киллотон каждый и один налет химического оружия.

В дальнейшем противник обладает возможностями нанести потери в частях и подразделениях ОМП и другими средствами борьбы.

2. Оценка боеспособности личного состава 19-ой мд

После нанесения противником ядерных и химических ударов, к 6.20. 25.3 боеспособность I-го эшелона дивизии уменьшилась на около 15-20% (процентов).

В рамках восстановления боеспособности в частях 19-ой мд, будут совершаться следующие мероприятия:

- разведка последствий ударов ОМП;
- ликвидация последствий ударов ОМП (дегазация и дезактивизация-спецобработка)
- пополнение потерь личного состава и боевой техники.

будет составлять около 55%

3. Прогноз потерь за сутки

Обороняющиеся подразделения противника перед фронтом 19-ой мд, могут обладать возможностями нанесения суточных потерь личного состава:

а) в частях I-го эшелона:

- в 55 ^{мил.}мп. - 70 офицеров и рядовых от ОМП (в 6.20 25.3), в следующем предусматривается, что суточные потери будут составлять приблизительно около 30%, это 543 человека (офицеры, сержанты и рядовые), что в итоге дает 613 человек. Боеспособность полка в конце дня будет составлять около 65%;

- в 57мп. - 463 офицеры, сержанты, и рядовые от ОМП (в 6.20 25.3), в следующем предусматривается, что суточные потери будут составлять приблизительно около 25%, это 354 человека, что в итоге дает 817 человек и составляет 45% исходного состава. Боеспособность полка в конце дня будет составлять приблизительно около 65%.

в) в частях 2-го эшелона - боеспособность сокращается на 15-20%, за исключением 19-го отдельного инженерного батальона (оиб).

Его потери будут составлять больше на 183 офицеры, сержанты и рядовые выведены из строя ядерным ударом в 6.20 25.3.

Итого 19-ой оиб потеряет около 250 человек, что составляет около 45% личного состава. Боеспособность в конце дня будет составлять около 55% .

4. Пополнение потерь и восстановление боеспособности частей и подразделений 19-ой мд

19-я мд получает из Армейного распределительного пункта (АРП):

- мотострелковый батальон;
- танковую роту;
- понтонную роту.

Из войскового ремонтного предприятия:

- 10 танков;
- 7 бронетранспортеров (БМП) .

Из Воевудзкого сборного пункта - Бялысток, 300 солдат запаса, в том числе по войсковых специальностях:

- общевойсковой, 10 офицеров, 175 сержантов и рядовых;
- бронетанковой, 4 офицеров, 16 сержантов и рядовых;
- артиллерийской, 6 офицеров (4 - артиллерия для стрельбы с закрытых позиций, и 2 - противотанковая артиллерия);
- 24-х сержантов и рядовых (16-артиллерия для стрельбы с закрытых позиций и 8 противотанковая артиллерия);
- связи-I офицер, 9 сержантов и рядовых;
- инженерной -I офицер, 8 сержантов и рядовых;
- химической - 6 сержантов и рядовых;
- вооружения - 6 сержантов и рядовых;
- тыловой службе - 6 офицеров, 26 сержантов и рядовых.

Планированное прибытие пополнения ДРП к 18.00 25.3.

Транспорт пополнения в новый район ДРП, в городе Пасечно совершается средствами дивизии до 20.00 25.30, а приемка частями и подразделениями средствами частей согласно с распределением.

A K A D E M I A S Z T A B U G E N E R A L N E G O
im. gen. broni K. Świerczewskiego

Katedra Organizacji i Mobilizacji Wojsk

~~DO UŻYTKU
SLUŻBY~~

~~T A J N E~~

Egz. Nr ...

ZATWIERDZAM
SZEF KATEDRY ORGANIZACJI
I MOBILIZACJI WOJSK

płk dypl. M. BRONOWICKI

ĆWICZENIE GRUPOWE Nr 204

Założenie mob. do zajęcia nr 54.

Mapy 1 : 100 000

N-34-127, 128, 129, 130
140, 141, 142, 143.

M-34-7, 8, 9, 10.

I

Nieprzyjaciel

3 KA /NZ/ na skutek poniesionych strat i narastającego oporu Związków Taktycznych 3 Armii przeszedł całością sił do obrony mając w pierwszym rzucie 2 DP, 5 i 12 DPanc.

Lotnictwo nieprzyjaciela wykonuje uderzenia środkami klasycznymi i BMR na maszerujące kolumny i wojska w rejonach ześrodkowania 3 Armii.

II

Siły własne

Ukompletowanie 19 DZ /ćwicząca/ przed walką na dzień 25.3 godz. 6.00 - załącznik Nr 1. Naliczenia dokonywano wg etatu Nr Bibl. - 09.

O godz. 6.30 25.3 - 19 DZ jest w trakcie wykonywania marszu na podstawy wyjściowe do natarcia.

O godz. 6.20 25.3 - 55 pz w czasie podchodzenia na rubież ataku zbombardowany przez lotnictwo nieprzyjaciela, ponosząc straty: 10 zabitych i 15 rannych. Na tyły tegoż pułku nieprzyjaciel wykonał uderzenie chemiczne.

Na 57 pz zostały wykonane dwa uderzenia jądrowe, każde o mocy 10 kt - P, straty - załącznik nr 2.

Na 19 pcz w m. SOKOŁÓW PODLASKI lotnictwo wykonało uderzenia środkami klasycznymi. W wyniku bombardowania w rejonie tym powstały zawały i pożary oraz wybuchła panika wśród ludności cywilnej.

56 pz realizuje marsz bez przeszkód.

19 pa - na SO w gotowości do wsparcia natarcia i przełamania obrony nieprzyjaciela przez oddziały pierwszorzutowe 19 DZ. Pozostałe pododdziały dywizji w marszu.

III

Ukompletowanie oddziałów i pododdziałów dywizji przed atakiem na godz. 7.00 25.3 - załącznik nr 3.

IV

Prognozowane straty w 19 DZ na pierwszą dobę walki na godz. 18.00 25.3 - załącznik nr 4.

V

Dane dodatkowe

Dowódcy 19 DZ o godz. 17.00 25.3 wiadomo:

1. W godzinach nocnych z 25 na 26.3 dywizja zostanie uzupełniona kompleksowo z Armijnego Punktu Rozdzielczego bat. piech. zmot., komp. czołgów średnich, komp. pontonową, 10 czołgami i 7 transporterami, które będą do odebrania na stacji kolejowej MROZY od godz. 20.00 25.3.
2. Przybędzie na uzupełnienie dywizji 300 żołnierzy rezerwy z ^{OPP} WPP - BIAŁYSTOK, z czego 185 piechoty, 20 wojska pancerne, 30 artylerzystów, 2 podofic. politycznych, 6 łącznościowców, 9 saperów, 6 chemików, 6 art. plot, 4 uzbrojeniowców, 16 zaopatrzeniowców /sł. kwat./, 16 kierowców sł. samochodowej. Ww. zostaną dostarczeni na Dywizyjny Punkt Rozdzielczy m. PIASECZNO na godz. 21.00 25.3.

VI

Praca do wykonania przez słuchaczy.

1. Być gotowym do zreferowania propozycji uzupełnienia:
 1. kompleksowego;
 2. bieżącego.
2. Meldunek na uzupełnienie strat złożyć w języku rosyjskim /w celach ćwiczebnych/.

Załączniki:

1. Zał. nr 1. Ukompletowanie 19 DZ przed walką na godz. 6.00 25.3.
2. Zał. nr 2. Straty 19 DZ poniesione w wyniku uderzeń jądrowych o godz. 6.20 25.3.
3. Zał. nr 3. Ukompletowanie 19 DZ przed wejściem na rubież ataku o godz. 7.00 25.3.
4. Zał. nr 4. Prognoza strat 19 DZ za dobę walki na godz. 18.00 25.3.
5. Zał. nr 5. Tabela strat w stanie osobowym podczas działań bojowych.

OPRACOWAŁ:

płk dypl. mgr Bolesław BOCHEN

Wykonano w 200 egz.

Egz. nr 1-5 - oprac.metod.

Egz. nr 6-200 - Bibl.Gł.Oddz.Zb.Spec.

Wyk. płk Bochen

Druk E.K.

Nr 01377/03399/WW

Kor. H.W.

Straty 19 DZ poniesione w wyniku uderzeń jądrowych i chemicznych
o godz. 6.20 25.3

Lp.	Nazwa jednostki	Zniszczony pododdział	W ludziach			W sprzęcie bojowym i transporcie					Uwagi		
			Ofic.	Podofic. i szer.	Razem	Czołgi	Moździerze	PKM	SKOT WBW	Samoch. cięż. - teren.			
1	2	3	4	5	6	7	8	9	10	11	12	13	
1.	57 pz	dwie komp. piechoty 1 bat	10	208	218					4	2		
		plut czołgów	1	15	16	4					-		
		plut PKM	1	10	11				6		2		
		plut łączn.	1	14	15						2		
		plut moźdz.	1	10	11			3			-		
		dwie komp. piech. 3 bat	10	208	218					4	2		
2.	55 pz	plut czołg.	1	15	16	4					-		
		plut moźdz.	1	10	11			3			2		
2.	55 pz	tyły pułku Seksja tech.	1	29	30						2		
		kwatermistrz.	2	38	40						2		
3.	19 Bat. Sap.	komp. pont.	5	178	183						10		
	Razem		34	735	769	8	6	6	8	24			

U k o m p l e t o w a n i e 19 DZ
przed wejściem na rubież ataku o godz. 7.00 25.3

Lp.	Oddziały i pododdziały	Ludzie			Sprzęt bojowy i transport											Uwagi			
		Oficerowie	Podofic. i szer.	Razem	Czołgi		Transportery i sam. opanc.	Wyrzutnie rakiety.	Artyleria			Promy		Samochody					
					Średnie	Pływające			Do ognia pośredn.	ppanc	plot	GSP	pp-64	Ciągniki	Sam. cięż.- teren.		Spec. i inne	Kuchnie	
1.	Dowództwo 19 DZ i Komp. Ochr. i Reg. Ruch.	107	197	304												10	21	2	
2.	19 Bat. Łączności	29	215	244			6									17	23	2	
3.	19 Bat. Rozp.	45	269	314	10		25									14	23	2	
4.	19 Komp. Chem.	7	73	80			4									6	12	1	
5.	55 pz	151	1697	1848	40		117		24	12				22	116	66	12		
6.	56 pz	153	1735	1888	40		117							22	117	67	14		
7.	57 pz	127	1245	1372	32		109							20	93	63	13		
8.	19 pcz	80	671	751	80		18								80	53	8		
9.	19 pa	92	802	894			4		54					63	75	22	8		
10.	Bat. dow. Szefa Art. Dzw.	8	87	95			1							2	6	9	1		
11.	19 drt	23	125	148				3							15	20	2		
12.	19 dar	27	217	240			1	18							37	22	2		
13.	19 paplot	48	417	465							24			40	44	23	5		
14.	19 dappanc	27	219	246			1								41	23	2		
15.	19 Bat. Saperów	34	258	292			20					3	1		40	77	3		
16.	Eskadra lot. łączn.	27	81	108										1	5	13	1		
17.	19 Bat. Zaop.	27	350	377											192	77	3		
18.	Bat. dow. Szef OPL	4	28	32			1							1	1	5	-		
19.	19 Bat. Med.	35	84	119											15	13	2		
20.	19 Bat. Rem.	27	212	239											14	52	2		
	Razem	1078	8982	10060	192	10	424	21	78	12	24	3	1	171	938	684	85		

PROGNOZA SIŁAŁ w 19 DZ
za dobę walki na godz. 18.00 25.3

Załącznik nr 4

Lp.	Oddziały i pododdziały	Ludzie			Średnie	Pływające	Transportery i sam. opanc.	Wyrzut. rakiet.	Sprzęt bojowy i transport			Cięż.-teren.	Specjalne i inne	Kuchnie		
		Oficerowie	Podofic. i szer.	Razem					Artyleria	ppanc	plot				GSP	PP-64
1.	Dowództwo 19 DZ i Komp. Ochr. i Neg. Ruch.	7 15	15 30	22 45												
2.	19 Bat. Inoz.	2 4	18 75	20 41												
3.	19 Bat. HOZB.	4 8	22 75	26 53	2	8										
4.	19 Komp. Chem.	1 1	6 12	7 13												
5.	55 pz	9 25	130 231	120 270	6	25	6	2				8	21	10	1	
6.	56 pz	9 25	130 231	129 270	3	17	6	-				7	22	9		
7.	57 pz	9 25	130 231	129 270	18	33	12	4				8	22	11	1	
8.	19 poz	8 17	20 40	28 52	20	4							1	11		
9.	19 pa	8 15	67 133	75 148		1	14					14	16	5		
10.	Bat. dow. Doy AD	0 2	7 14	7 16												
11.	19 drt	4 4	10 20	11 24									3	4		
12.	19 dar	2 5	18 36	20 41		4							8	5		
13.	19 paplot	4 8	34 70	38 75				6				9	10	5	1	
14.	19 dappano	2 5	18 36	20 41			4					10	4			
15.	19 Bat. Sap.	7 7	36 73	39 80		5						11	15			
16.	Es. lot. Inozn.	3 6	7 14	10 20									4	5		
17.	19 Bat. Zaop.	2 4	29 58	31 62									62	15		
18.	Bat. dow. Szefa OPL	0 1	3 6	3 7												
19.	19 Bat. Med.	3 6	7 14	10 20									2	1		
20.	19 Bat. Hem.	3 6	18 36	21 42									3	4		
	Hazem		80 200	695 1396	775	41	2	93	4	32	10	6	46	195	104	3

Uwaga: Wykazano 25% straty, z tego: w liczniku straty bezpowrotne / 8% / ;
w mianowniku straty sanitarne / 17% / .

TABELA STRAT W STANIE OSOBOWYM
PODCZAS DZIAŁAŃ BOJOWYCH

Jednostka organizacyjna	Rodzaj działań	Straty w %							Razem straty sanitarne		Ogółem straty	
		bezpośrednie w ciągu dnia	konwencjonalnej	Sanitarne od broni				Choroby	dziennie	za operację	dziennie	za operację
				Masowego rażenia								
				jądrowej	promieniowania szczerzkowego	chemicznej	biologicznej					
I	II	3	4	5	6	7	8	9	10	11	12	13
Front		1,0-	0,4-	1,4-	0,2-	0,2-	0,1-	0,1	2,4-	24,0-	3,4-	32,8-
		1,3	0,6	1,7	0,3	0,3	0,2		3,2	38,0	4,5	53,2
Armia	zaczepne	2,2-	0,5-	3,75-	0,45-	0,5-	0,3-	0,1	5,5-	22,0-	7,7-	30,8-
		2,8	1,0	4,2	0,8	0,6	0,4		6,9	34,5	9,7	48,1
	obronne	1,8-	0,4-	3,0-	0,5-	0,3-	0,3-	0,1	4,7-	18,8-	6,5-	26,3-
		2,6	0,8	3,5	0,6	0,7	0,4		6,3	31,5	8,9	44,1
Dywizja	natarcie	6,0-	2-5	10-16	Nie oblicza się	3-5	Nie oblicza się	0,08-	15-		21,0-	
		10,4						0,1	26		36,4	
	obrona	6,0-	2-5	8-12	"-	5-8			15-		19,0-	
		8,0							25		33,0	
Pułk	natarcie	6,0-	8-12	15-xx/	Nie oblicza się		Nie oblicza się	0,05-	15-		21,0-	
		16,8		25				0,1	42		58,8	
	obrona	5,2-	8-10	10-15	"-		"-	0,05-	13-		18,2-	
		12,0						0,1	30		42,0	

Uwaga: 1. x/ operację frontową przyjęto 10-12 dni;
operację armijną przyjęto 4-5 dni;

xx/ podaną przybliżoną ilość, procent, niemniej jednak podstawą naliczeń jest ilość i moc możliwych do użycia przez przeciwnika pocisków jądrowych.
Należy przyjmować 60% strat w czasie wykonywania zadania bliższego i 40% w czasie wykonywania zadania następnego.

2. Przytoczone w tabeli wartości są średnimi wielkościami dla całego okresu działań.
W pierwszym i drugim dniu operacji wielkość strat będzie o 50-75% wyższa od wartości przytoczonych w tabeli, natomiast w 3-6 dniu operacji armijnej wartości te będą niższe /ok. 50-75%/.

ASTRAT 19 DZ

TAJNE
EGZ. Nr

5 25.3

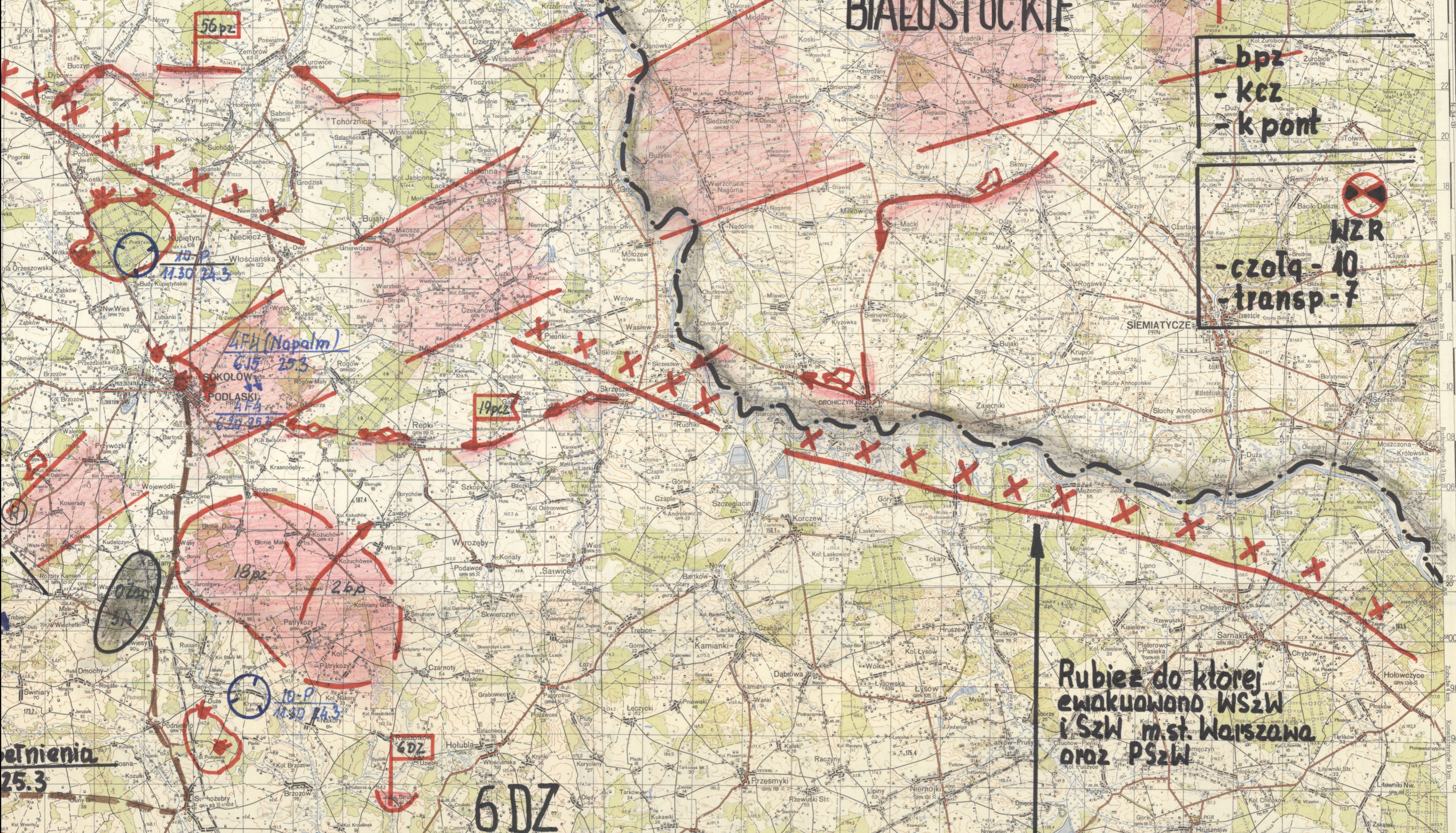
WPP-BIAŁYSTOK
uzupełnienie
bieżące

APRd

- bpr
- kcz
- k pont

NZR
- czolq - 10
- transp - 7

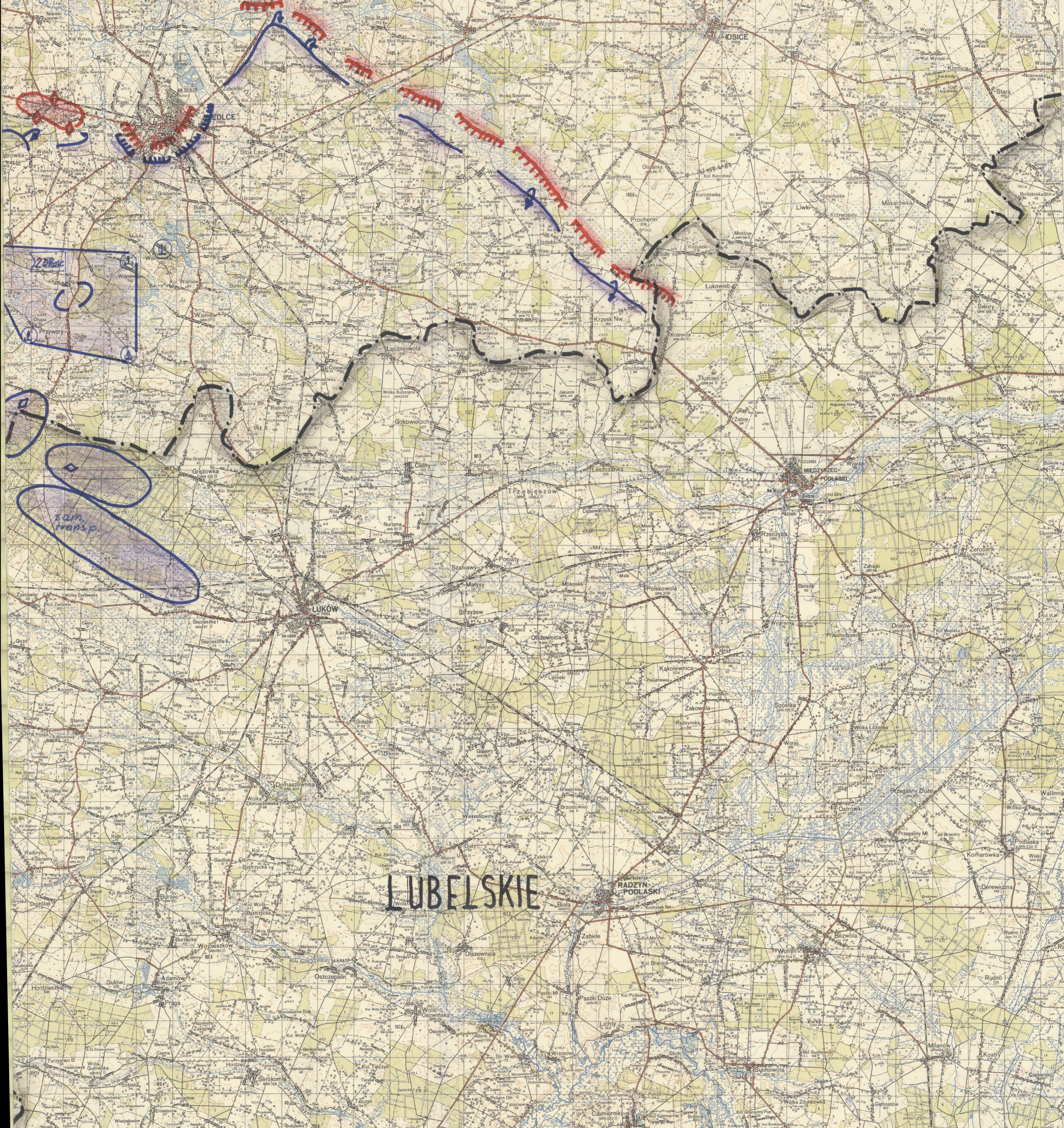
BIAŁOSTOCKIE



25.3

6 DZ

WARSZAWSKIE



LUBELSKIE