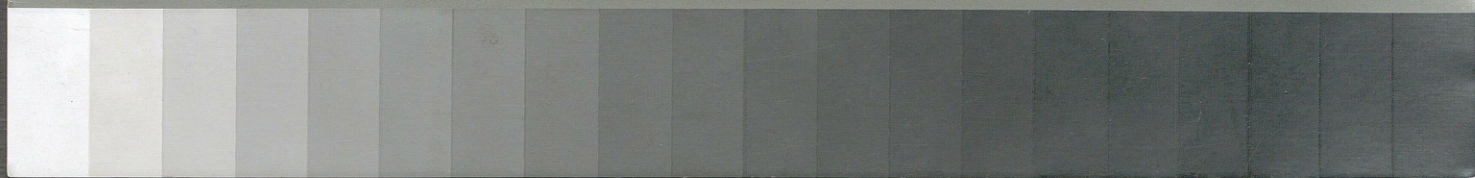




Grey Scale #13



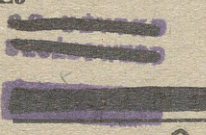
A 1 2 3 4 5 6 M 8 9 10 11 12 13 14 15 B 17 18 19



AKADEMIA SZTABU GENERALNEGO WP  
im. generała broni Karola Świerczewskiego

KATEDRA TAKTYKI OGÓLNEJ

ASG wewn. 40/76



Egz. nr 2

Płk dypl. R. MACKIEWICZ

WŁAŚCIWOŚCI ORGANIZACJI I PROWADZENIA  
DZIAŁAŃ BOJOWYCH W MIEŚCIE

Skrypt



40721

BIBLIOTEKA NAUKOWA ASG WP  
Archiwum Działu Zbiorów Specjalnych  
Nr ewid.

WARSZAWA

1976



15

AKADEMIA SZTABU GENERALNEGO WP  
im. generała broni Karola Świerczewskiego

---

---

KATEDRA TAKTYKI OGÓLNEJ

~~\_\_\_\_\_~~  
~~\_\_\_\_\_~~  
~~\_\_\_\_\_~~

ASG wewn. 40/76

Egz. nr ..... 2

Płk dypl. R. MACKIEWICZ

WŁAŚCIWOŚCI ORGANIZACJI I PROWADZENIA  
DZIAŁAŃ BOJOWYCH W MIEŚCIE

Skrypt



X 40721

BIBLIOTEKA NAUKOWA ASG WP  
Archiwum Działu Zbiorów Specjalnych  
Nr ewid. \_\_\_\_\_

---

---

WARSZAWA

1976

AKADEMIA SZTABU GENERALNEGO WP  
im.gen.broni K.Swierczewskiego

~~KLAS~~ **WNE**

KATEDRA TAKTYKI OGÓLNEJ

ASG.wewn.40/76

PODSTAWA  
Ustawa z dnia 22 stycznia 1950 roku  
art. 86 ust. 2 (Dz.U. 87 Nr 11 poz. 95)  
podpis

~~KLAS~~ **SECRET**

ZATWIERDZAM  
SZEFA KATEDRY TO

Nr ..... 2

gen.bryg.M.WASILEWSKI

PRZEKLASYFIKOWANO  
Protokół Nr 12657

płk dypl.R.MACKIEWICZ

Właściwości organizacji i prowadzenia działań bojowych w mieście.

SKRYPT



WARSZAWA

LUTY

1976r.

BIBLIOTEKA NAUKOWA ASG WP  
Archiwum Działu Zbiórów Specjalnych

Nr ewid. ....

X 40721

## TREŚĆ SKRYPTU

Wstęp	str.
I. Rola miasta w działaniach bojowych .....	5
II. Właściwości organizacji i prowa- dzenia natarcia .....	9
1. Głębokość i treść zadań oraz szerokość pasów natarcia .....	9
2. Wybór kierunku głównego uderzenia ...	12
33. Ugrupowanie bojowe .....	13
4. Wypracowanie decyzji .....	17
5. Stawianie zadań .....	20
6. Organizacja współdziałania .....	22
7. Zabezpieczenie działań bojowych .....	23
8. Organizacja dowodzenia .....	25
9. Prowadzenie natarcia w mieście .....	26
III. Właściwości organizacji i prowa- dzenia walki obronnej .....	38
1. Zasady ogólne .....	38
2. Możliwości bojowe .....	42
3. Ugrupowanie bojowe .....	43
4. Wypracowanie decyzji .....	45
5. Organizacja współdziałania .....	47
6. Zabezpieczenie działań bojowych .....	48
7. Organizacja dowodzenia .....	51
8. Prowadzenie walki obronnej w mieście .....	52
Zakończenie .....	56

## Wstęp

Wojna jądrowa na ETDW to bezkompromisowa walka dwóch systemów polityczno-społecznych, w której zasięgu znajdują się wszystkie dziedziny życia politycznego, gospodarczego i społecznego walczących stron.

W dążeniu do zadania przeciwnikowi jak największych strat i osłabienia militarnego potencjału, każda z walczących stron skupia swój wysiłek dla zniszczenia lub opanowania najbardziej ważnych ośrodków organizmu państwowego nieprzyjaciela.

Newralgicznymi częściami każdego kraju były i są przede wszystkim jego miasta. Stanowią one bowiem centrum życia politycznego, handlowego, administracyjnego i kulturalnego. Są węzłami dróg kolejowych, kołowych, portów lotniczych i morskich. Posiadają duże zasoby wykwalifikowanych rezerw ludzkich, zapasów żywności, surowca i gotowych wyrobów przemysłowych. Utrata zasadniczych miast ma ogromne znaczenie operacyjno-strategiczne.]

Wprowadzenie do uzbrojenia armii nowych potężnych środków walki - broni jądrowej, doprowadziło do zmiany wielu zasad taktyczno-operacyjnych. Nasuwa się pytanie, czy w ewentualnej wojnie odstrasząca siła uderzeń jądrowych nie zmusi walczących stron do zrezygnowania z wykorzystania miast jako węzłów oporu, czy ich znaczenia taktyczno-operacyjne zostaną zachowane.

Dotychczasowa literatura wojskowa dość ubogo traktuje te problemy, sprowadzając je do indywidualnych

poglądów autorów, którzy niemal we wszystkich wypadkach wiążą odpowiedzi na postawione pytania "względami humanitarnymi". W takich wypadkach najlepiej przemawiają fakty.

Niemcy faszystowskie w dążeniu do podporządkowania sobie wolnych narodów narzucały innym państwom okrutny, bezlitosny sposób prowadzenia wojny. Wojska hitlerowskie nie wahały się zrównywać z ziemią miast i całych rejonów przemysłowych, jeżeli to odpowiadało ich planom. W odpowiedzi na to, napadnięte narody, zwłaszcza słowiańskie, w obliczu grożącej zagłady musiały poświęcić w obronie ojczyzny wielkie wartości materialne i kulturowe wzniesione trudem całych pokoleń, aby powstrzymać wroga. Dlatego też nie wahał się żołnierz polski bronić WARSZAWY, mimo że groziło to jej zniszczeniem. Z tych też przyczyn Armia Radziecka wykorzystywała własne miasta i ośrodki przemysłowe w systemie obrony, jeżeli tylko w ten sposób można było osłabić siły wroga i powstrzymać jego natarcie.

Również armie państw anglosaskich w zwycięskim pochodzie bez skrępowań nalotami "dywanowymi" równały z ziemią całe miasta. Użycie broni jądrowej na HIROSHIMĘ i NAGASAKI, na miasta nie mające znaczenia operacyjnego, jak i zbrodnicze operacje prowadzone w Indochinach, gdzie masowe mordy ludności cywilnej były powszechne, świadczą, że na humanitaryzm naszych przeciwników nikt liczyć nie może. Odpowiedz na drugie pytanie wymaga szerszego naświetlenia.

## I. ROLA MIAST W DZIAŁANIACH BOJOWYCH

Zaangażowanie miast w każdej wojnie było różne i zależało od:

- charakteru wojny;
- charakteru miast;
- od możliwości ich wykorzystania przez walczące wojska.

Nawet pobieżny przegląd tych zagadnień pozwala wyciągnąć szereg wniosków.

W I wojnie światowej respektowano prawo "miast otwartych", dlatego też takie miasta, jak: ŁÓDŹ, WARSZAWA, LWÓW, BRUKSELA, HAGA i inne nie były bronione.

Epizody walk godne uwagi odnoszą się w zasadzie do takich miast jak: PRZEMYŚL, MODLIN, OSOWIEC, BRZEŚĆ, LIEGE, NAMUR, VERDUN, ale miasta te spełniały rolę twierdz i były specjalnie do celów wojny przygotowywane. Prowadzono też walki o miejscowości w wypadku ustabilizowania się linii frontu w ich pobliżu, ale w związku z pozycyjnym charakterem wojny działania te nie miały znaczenia operacyjnego. II wojna światowa w orbitę bezpośrednich zmagania wciąga niemal wszystkie miasta i rejony przemysłowe a na kierunkach głównych uderzeń wszystkie osiedla, a nawet pojedyncze zabudowania. W obronie miast i osiedli oprócz jednostek wojskowych brała szeroki udział ludność cywilna /WARSZAWA, ODESSA, SEWASTOPOL, LENINGRAD, WROCLAW, AKWIZGRAN, BERLIN/, co było nie spotykane w I wojnie światowej. W II wojnie światowej miasta spełniały różnorodną rolę taktycz-

na i operacyjną. Osiedla i średniej wielkości miasta włączano w system obrony polowej lub były bro-  
nione w odosobnieniu /GRUDZIAŹ, TORUŃ, ŚCINAWA,  
porty na wybrzeżu FRANCJI/. System obrony, w któ-  
rym miejscowości stanowiły kościec obrony miały już  
charakter operacyjny /np.system "jeży" obrona na  
rubieży rz. Odra itp./. Nawet nieduże miasta, ale  
spełniające funkcje węzłów dróg /PILA, ELBLĄG, KOŁO-  
BRZEG, BASTOGNE/, względnie znajdujące się w rejo-  
nie wygodnych przepraw przez rzeki /ARNHEM, WESEL/  
stanowiły punkty o znaczeniu operacyjnym. Podobne  
znaczenie spełniały takie miasta jak: ODESSA, SEWA-  
STOPOL, WROCŁAW, BUDAPESZT, POZNAŃ, KROLEWIEC, TO-  
BRUK, DUNKIERKA itp.

Znaczenie strategiczne miały wielkie miasta znajdu-  
jące się na ważnych kierunkach strategicznych /LE-  
NINGRAD, STALINGRAD, stolice państw, miasta przemy-  
słowe KAUKAZU, GÓRNY ŚLĄSK, ZAGŁĘBIE RUHRI/.

Nasilenie walk o miasta narastało w pewnych okreś-  
lonych etapach wojny a nawet operacji.

W początkowym okresie wojny bezpośrednio wal-  
ki o większe miasta prowadzono w sporadycznych wy-  
padkach. Wynikało to z tego, że strona napadająca  
Niemcy faszystowskie - dysponowały w tym etapie du-  
żą przewagą i szybko rozstrzygały wynik bitwy gra-  
nicznej na swoją korzyść. Broniące się miasta były  
zdobywane z marszu, lub wymijane i okrążane, a ich  
obrona nie miała większego wpływu na przebieg kam-  
panii /obrona WARSZAWY, MODLINA w 39r., twierdz  
belgijskich w 1940r., BRZEŚCIA n/BUGIEM w 1941r./.

Do zaciętych i gwałtownych walk w miastach dochodziło w kulminacyjnych okresach wojny z chwilą wy-czerpania się możliwości zaczepnych wojsk niemieckich /LENINGRAD, TYCHWIN, MOSKWA, TULA, WORONEŻ, STALINGRAD/. Również w końcowym okresie wojny wzrastała częstotliwość walk w miastach. Wywołane to było dążeniem władz hitlerowskich do spotęgowania oporu, przez wciągnięcie do walki ludności cywilnej a szczególnie młodzieży, aby odwlec chwilę klęski. Podobne prawidłowości można zaobserwować w toku operacji zaczepnej. W okresie działań w taktycznej strefie obrony do gwałtownych walk w miastach dochodziło tylko w wypadku niespodziewanego ich okrążenia /WITEBSK, BOBRUJSK/. W zasadzie jednak miasta i miejscowości włączone w system obrony polowej bronione tylko do chwili powstania zagrożenia okrążeniem. W toku operacji zaczepnej walki o miasta prowadzone w sytuacjach, kiedy bronione obiekty zagrażały skrzydłom zgrupowań uderzeniowych /LENINGRAD, TYCHWIN, ODESSA, SEWASTOPOL, TOBRUK/ uniemożliwiały wykorzystywanie portów /DUNKIERKA, GDYNIA, GDAŃSK, KOŁOBRZEG/, lub dogodnych przepraw przez przeszkody wodne.

Powodzenie walk w okrążonym mieście było całkowicie uzależnione od pomocy z zewnątrz. Przy pełnej izolacji obrona w okrążonym mieście kończyła się niepowodzeniem, chociaż bardzo często spełniała zadanie taktyczne a niekiedy i operacyjne.

W warunkach możliwości zastosowania broni jądrowej przeciwko miastom mocno zostało zachwiane

ich znaczenie obronne, jednakże nie zostało całkowicie wyeliminowane. Broniący się ostrożniej i w mniejszych ilościach będzie angażował siły do bezpośredniej obrony miast, nie będzie wprowadzał tych sił zawczasu. Bitwy o duże miasta, w większym niż dawniej stopniu, toczyć się będą na przedpolach. Walkę w tego rodzaju obiektach będzie się traktować jako konieczność wynikającą z ogólnego rozwoju sytuacji.

Nacierający będzie szukał rozwiązań zarówno taktycznych jak i operacyjnych w oskrzydleniu i obejściu. Wymijanie, oskrzydlenie, blokowanie lub dozorowanie miast uznać należy za zasadę obowiązującą na wszystkich szczeblach dowodzenia. Natomiast działania zaczepne bezpośrednio w mieście trzeba traktować jako wymuszone przez konkretną sytuację, kiedy manewr jest niemożliwy lub niecelowy.

Przedstawione wymagania raketowo-jądrowego pola walki nie eliminują obronnego znaczenia miast chociażby dlatego, że:

- polityczno-administracyjne i gospodarcze znaczenie miast nie zmalało lecz wzrosło;
- ⊖ stopień zurbanizowania obszaru na ETB jest tak duży, że możliwość poszukiwania rozstrzygnięcia wyłącznie poza miastami i osiedlami praktycznie nie istnieje;
- ⊖ miasta są przeważnie ważnymi węzłami komunikacyjnymi, których posiadanie decydująco wpływa na możliwości ruchu i manewru tak wysoce zmechanizowanej armii.

W działaniach manewrowych o wielkiej skali przestrzennego rozmachu i dużego tempa szczególnego znaczenia nabierają miasta będące jednocześnie portami, ze względu na konieczność ich wykorzystania dla dowozu ogromnych mas środków materiałowych oraz miasta leżące na arteriach wodnych a posiadające dużą ilość mostów i przepraw.

Na ETDW średniej wielkości rzeki występują co 30-50 km a odległości między miastami o różnej wielkości lecz o murowanej i wielopiętrowej zabudowie wynoszą 7-10 km. W tych warunkach dywizja w ciągu jednego dnia natarcia może być zmuszona opanować nawet kilka miast.

## II. WŁAŚCIWOŚCI ORGANIZACJI I PROWADZENIA NATARCIA

### 1. Głębokość i treść zadań oraz szerokość nasów natarcia

Na możliwości bojowe oddziałów i pododdziałów w natarciu w mieście mają wpływ następujące zasadnicze czynniki:

- rola i miejsce ZT, oddziału, pododdziału w operacji;
- skład bojowy;
- charakter obrony przeciwnika;
- warunki rozbudowy miasta i jego charakter;
- czas jakim dysponował przeciwnik na organizację obrony.

W natarciu z marszu z wykorzystaniem czynnika zaskoczenia, zadania bojowe oddziałów i pododdziałów mogą być znacznie głębsze aniżeli podczas na-

tarcia na zawczasu zorganizowaną i głęboko urzutowaną obronę npla, której przełamanie wiąże się z koniecznością walki o każde zabudowanie. Dywizje i pułki w natarciu na miasto otrzymują zadanie bliższe i zadanie następane. Dla batalionu określa się zadanie bliższe i kierunek dalszego natarcia.

W wypadku mało wyraźnego przebiegu pozycji w obronie npla, istnienia luk lub gdy podstawą obrony jest system nieregularnie rozmieszczonych punktów oporu, to zadanie bojowe określa się wg punktów /obiektów/ najbardziej charakterystycznych i dobrze widocznych.

Na podstawie analizy doświadczeń z II wojny światowej oraz prowadzonych ostatnio ćwiczeń przyjmuje się, że:

- treścią zadania bliższego dywizji może być rozbięcie przeciwnika w pasie natarcia i wyjścia w rejon centralnego punktu miasta /główniej magistrali/ tj. na głębokość około 3-5 km;
- treścią zadania następnego dywizji może być opanowanie kolejnych ważnych obiektów w głębi miasta lub wyjście na przeciwległy jego skraj. W walce o duże miasta głębokość ta będzie wahać się w granicach 6-8 km.

Przy natarciu z marszu głębokość ta może wzrosnąć do 10 km i więcej.

- treścią zadania bliższego pułku będzie opanowanie kilku kwartałów;
- zadanie następane pułku będzie w większości wypadków pokrywało się z zadaniem bliższym dywizji;

- batalion likwiduje przeciwnika w kompanijnych punktach oporu pierwszego rzutu i opanowuje dwa - trzy kwartały /500-600 m/. Ponadto otrzymuje kierunek dalszego natarcia na głębokość zadania bliższego pułku.

Decydującymi czynnikami, które muszą być brane pod uwagę przy określeniu szerokości pasów winny być:

- możliwość stworzenia przez nacierającego 3-4 krotnej przewagi w siłach i środkach;
- konieczność zachowania ~~najbardziej~~ optymalnego rozśrodkowania wojsk dla ochrony przed bronią masowego rażenia;
- możliwość utrzymania kierunku natarcia wzdłuż ulic wyprowadzających do centrum miasta.

Uwzględniając powyższe czynniki przyjmuje się, że wzmocniony batalion piechoty może atakować kompanijny punkt oporu przeciwnika zajmujący 2-4 kwartały. Przy średniej gęstości zabudowy miasta w rejonie 2-4 kwartałów znajdują się 1-2 ulice wyprowadzające do centrum dzielnicy lub mniejszego miasta, tak więc średnio szerokość pasa natarcia batalionu będzie wynosiła do 1000 m. Dla pułku średnio wyznacza się 2-4 ulice wyprowadzające do centrum lub pas do 3 km.

Wychodząc z przedstawionych norm można przyjąć, że dywizja będzie nacierała w pasie do 10 km w dużym mieście lub otrzyma do samodzielnego opanowania miasto małe. W takim pasie można się bronić od jednej do półtorej brygady zmechanizowanej przeciwnika. Przyjęte normy zapewniają stworzenie wymaganej

przewagi, rozśrodkowanie i możliwość manewru oraz utrzymanie przez każdy batalion pierwszego rzutu kierunku natarcia wzdłuż ulic wyprowadzających do centrum miasta.

## 2. Wybór kierunku głównego uderzenia

Pomyślne wykonanie zadania bojowego w natarciu na miasto zależy w znacznym stopniu od prawidłowego wyboru kierunku głównego uderzenia.

Wagę problemu potęguje fakt, że przenoszenie wysiłku w toku natarcia przy tak skomplikowanych warunkach manewru jest wyjątkowo utrudnione a często wręcz niemożliwe.

Jak wynika z doświadczeń walk o KRÓLEWIEC, WROCŁAW, BERLIN, główny kierunek uderzenia był wybierany w większości wypadków wzdłuż głównych ulic wyprowadzających najkrótszą drogą do centrum dzielnicy lub miasta/głównego placu, rokadowej ulicy itp./ Zasada powyższa jest aktualna z tym, że dodatkowo winny być rozpatrywane możliwości obronne przeciwnika na interesującym nas kierunku /siła, skład, czas na organizację obrony/, możliwości wykorzystania własnych czołgów, bojowych wozów piechoty, artylerii strzelającej na wprost /ilość parków, skwerów, placów i wolnej przestrzeni/. Pierścieniowy układ większości miast oraz okrężna ich obrona często zmuszają nacierającego do uderzeń czołowych. Powodzenie w tego typu działaniach jest uzależnione od stopnia obezwładnienia obrony przeciwnika. Niebagatelną rolę będą spełniać pomocnicze uderzenia na tyły i

skrzydła nieprzyjaciela, które mogą być wykonywane z wykorzystaniem do skrytego manewru kanałów podziemnych lub istniejące luki w ugrupowaniu npla.

### 3. Ugrupowanie bojowe

Doświadczenia drugiej wojny światowej wykazały, że w natarciu na miasto typowe ugrupowanie wojsk nie zdawało egzaminu. Dokonywano reorganizacji batalionów i kompanii tworząc oddziały i grupy szturmowe. Zreorganizowane pododdziały musiały być przygotowane do:

- samodzielnego działania pod względem siły ogniowej; <sup>1/</sup>
- stosowania specyficznych sposobów działań odpowiadających warunkom zabudowy miasta i treści otrzymanego zadania; <sup>2/</sup>

Doświadczenia wyznaczające właściwości ugrupowania bojowego w natarciu w mieście ujęte są w Regulaminie Walki, natomiast w podręczniku "Działania bojowe w warunkach szczególnych" mówi się, że współczesna kompania ma wystarczające środki, aby prowa-

- 
- 1/ Typowy skład grupy w końcowej fazie wojny był następujący: komp./pluton/piech., 1-2 dr. CKM, 1-2 dr. miotaczy ognia, 2-3 chemików ze środkami zadymiania, do dr. saperów, 1-2 KM wielkiego kalibru, 1-2 pl. artylerii, do plut. czołgów.
- 2/ Grupa dzieliła się na podgrupy: szturmowa, ogniowa, torująca, osłony, rozminowania, oczyszczania budynków, umocnienia, odwódowa itp.

dzić działania bojowe w mieście bez konieczności reorganizacji.

Za typowym ugrupowaniem wojsk przemawia wysokie tempo działań na podejściu do miasta, w czasie których może nie być czasu na reorganizację batalionów.

Argument czasu - bez respektowania którego trudno o zaskoczenie - sugeruje konieczność natarcia w mieście w ugrupowaniu typowym. Za takim ugrupowaniem przemawiają także wymogi pokonania obrony na przedpolu miasta, co można dokonać w typowym ugrupowaniu. Stratą cennego czasu byłoby chwilowe nawet przerwanie działań dla tworzenia grup szturmowych.

Miasto nawet o luźnej zabudowie nie pozwala jednak na swobodę rozwijania ugrupowania, a ulice mają ograniczoną pojemność.

System obrony miasta według poglądów NATO przewiduje obronę głęboko urzutowaną, z wielowarstwowym systemem ognia, systemem zapór inżynieryjnych, barykad, stref zniszczeń itp. Konsekwencją tego może być nierównomierne rozwijanie natarcia oraz konieczność prowadzenia jednoczesnej walki na znacznej głębokości. To z kolei dyktuje potrzebę posiadania licznych i samodzielnych pododdziałów w odwodzie/drugim rzucie/, którymi można interweniować na przebieg natarcia.

Miasta o nowoczesnej zabudowie nie utraciły swych specyficznych właściwości. Fakt istnienia takich obiektów w granicach miasta jak: zakłady prze-

mysłowe, elektrownie, elektrociepłownie, budowle wodno-kanalizacyjne, stacje kolejowe, porty lotnicze, metra, stacje radiowe i telewizyjne, dawne cytadele, uregulowane kanały wodne itp. wymagają specyficznego sposobu działania odpowiadającego charakterowi obiektu.

Tak więc za ugrupowaniem składającym się z grup i oddziałów szturmowych przemawiają także liczne i w pełni racjonalne argumenty.

Ugrupowanie w natarciu na miasto każdorazowo będzie zależało od istniejących warunków i przewidywanego sposobu działań.

W natarciu z marszu po pokonaniu obrony na zewnętrznym pierścieniu obrony, dywizja /pułk/ może w niezmiennym ugrupowaniu walczyć o miasto wykorzystując zaskoczenie i dynamikę działań nacierać w mieście bez zmiany ugrupowania.

Można także po przełamaniu obrony na zewnętrznym pierścieniu wprowadzić do walki o miasto drugi rzut dywizji /pułk/ zorganizowany zawczasu w oddziały i grupy szturmowe. Reorganizacja drugorzutowych pododdziałów może odbywać się w okresie walki na zewnętrznym pasie, w czasie ogniowego przygotowania ataku na miasto, lub podczas walki w głębi. Grupy szturmowe należy tworzyć na bazie kompanii piechoty przydzielając dodatkowo pododdziały czołgów, artylerii, PPK i saperów ze środkami minerskimi.

Podczas opanowywania miasta z marszu ważnym elementem ugrupowania będzie oddział wydzielony w

składzie od batalionu do pułku zmechanizowanego wzmocniony czołgami, artylerią, pododdziałami wojsk inżynieryjnych i chemicznych.

W skład pierwszego rzutu dywizji /pułku/ wyznacza się pułki /bataliony/ zmechanizowane odpowiednio wzmocnione. Pułk czołgów stanowi drugi rzut i do chwili wprowadzenia do walki rozmieszcza się poza miastem w sposób rozśrodkowany w odległości 10-12km od pierwszego rzutu. Dla wprowadzenia pułku czołgów do walki wyznacza się co najmniej dwie ulice.

Batalion czołgów pułku zmechanizowanego rozdziela się do batalionów piechoty pierwszego rzutu. Niekiedy jednak kompanię pozostawia się jako odwód przeciwpancerny pułku.

Dywizjon artylerii rakietowej wykorzystuje się centralnie dla wsparcia wojsk na kierunku głównego uderzenia. W wypadku organizowania oddziału wydzielonego może wchodzić w jego skład. Artylerię haubiczną w zasadzie wykorzystuje się w sposób zdecentralizowany przydzielając poszczególne baterie/plutony/ do kompanii piechoty. Artyleryjskie grupy w większości wypadków organizuje się tylko w dywizji w składzie 2-3 dywizjonów.

W pułku i dywizji organizuje się 1-2 odwody przeciwpancerne w składzie mieszanym /czołgi, art. ppanc/.

Środki obrony przeciwlotniczej dywizji wykorzystuje się dla bezpośredniej osłony głównych elementów ugrupowania bojowego. Baterię przeciwlotniczą pułku wykorzystuje się dla osłony czołowych pododd-

działów na głównym kierunku uderzenia PO lub drugiego rzutu. Przydzielone pododdziałom środki obrony przeciwlotniczej rozwijają się bezpośrednio w ich ugrupowaniu.

Dla utrzymania dróg manewru i dowozu znacznie zwiększonych ilości środków materiałowych w dywizji i pułku wyznacza się po dwa oddziały zabezpieczenia ruchu.<sup>1/</sup>

W wypadku prowadzenia natarcia z marszu w dywizji organizuje się desant taktyczny w sile od kompanii do batalionu. Desant wykonuje swoje zadanie przy ścisłym współdziałaniu z oddziałem wydzielonym.

W natarciu na miasto w zależności od potrzeb mogą być organizowane specjalne elementy ugrupowania, takie jak: odwód przeciwpożarowy, grupa rozminowania, grupa umocnienia zdobytych obiektów itp.

#### 4. Wypracowanie decyzji

Decyzję na opanowanie miasta leżącego w głębi obrony przeciwnika wypracowuje się podczas organizacji natarcia na dany dzień lub w toku pościgu na dalekich podejściach do miasta. W miarę podchodzenia do miasta decyzja winna być udokładniona na podstawie danych uzyskanych od organów rozpoznawczych i walczących pododdziałów dywizji.

W wypadku ustalenia w toku analizy zadania, że zdobycie miasta decydująco wpływa na możliwość wykonania zadania bojowego to dalsza kolejność pracy win-

---

1/ Zużycie tylko materiałów wybuchowych na dobę dla dywizji wynosi 12-15 ton.

na być podobna jak przy organizacji działań desantowych. To znaczy, że w pierwszej kolejności wypracowuje się decyzję do opanowania miasta i tej decyzji podporządkowuje się sposób walki na podejściach tj. użycie broni masowego rażenia, oddziału wydzielonego, desantu, ugrupowanie do przełamania obrony i rozbicia sił nieprzyjaciela na podejściach itp.

Kolejność pracy przy wypracowaniu decyzji do walki o miasto będzie podobna jak w warunkach normalnych, natomiast treść wymaga uwzględnienia charakteru miasta i specyfiki organizowanej obrony przez przeciwnika.

Dlatego przy ocenie nieprzyjaciela należy określić:

- jaka jest siła i skład garnizonu;
- jakim czasem dysponował przeciwnik na organizację obrony;
- na utrzymaniu których obiektów /grupy bloków, zakładów przemysłowych, urządzeń podziemnych itp./ skupia główny wysiłek;
- możliwość użycia przez obrońcę broni masowego rażenia;
- silne i słabe miejsca w obronie, najbardziej nadające się kierunki do natarcia, istnieje i możliwość wykorzystania luk w obronie dla dokonania manewru;
- właściwości systemu ognia w punktach oporu i sposób wykorzystania czołgów;
- charakter przeszkód, zapór minowych, barykad i ich ogniowa osłona;
- możliwość wykorzystania tuneli, metra i systemów obrony;

- stan zniszczeń w obrębie miasta i na podejściach. Charakter miasta i stan jego zabudowy określa się na podstawie map w dużej skali, planów, zdjęć lotniczych, opisów wojskowo-geograficznych i innych dostępnych materiałów.

W przewidzianym pasie natarcia szczególnie dokładnie należy przestudiować: na skraju miasta obiekty zamykające dostęp do głównych ulic wlotowych, położenie największych obiektów, które mogą być wykorzystane w systemie obrony i muszą być zdobywane przez grupy szturmowe lub pododdziały specjalne, takie jak: bloki rządowe, arsenały, obiekty łączności, radia, telewizji, elektrociepłownie, gazownie, tunele lub metra, schrony, lotniska, lądowiska śmigłowców, system kanałów podziemnych.

Na podstawie oceny nieprzyjaciela i charakteru miasta dowódca winien określić:

- sposób natarcia na miasto;
- jakie najbardziej ważne obiekty należy opanować w pierwszej kolejności;
- kierunki uderzeń i manewru;
- najbardziej dogodne drogi podejścia;
- rubieże rozwinięcia zapewniające uzyskanie maksimum zaskoczenia;
- podstawowe wymagania w stosunku do ugrupowania.

Oceniając stan i możliwości wojsk własnych należy określić:

- stopień przygotowania pododdziałów do walki w mieście, szczególnie wewnątrz budynków;

- potrzeby i możliwości stworzenia podstawowych elementów ugrupowania bojowego, w tym: oddziałów /grup/ szturmowych, oddziałów wydzielonych, lub desantów oraz ich zadania;
- możliwości przygotowania specjalnego sprzętu jak: drabiny sznurowe, liny, kładki itp;
- przedsięwzięcia, siły i środki zabezpieczające manewr drugiego rzutu oraz ciągłość komunikacji ze strefą tyłową;
- ochronę drugich rzutów, stanowiska dowodzenia pododdziałów tyłowych przed pożarami i walącymi się budynkami.

Oceniając sąsiadów szczególną uwagę należy zwrócić na: możliwości udzielenia wzajemnej pomocy przy opanowywaniu ważnych obiektów znajdujących się na styku z sąsiadem, udział obu stron w osłonie skrzydeł oraz możliwość wykorzystania podziemnych przejść znajdujących się w pasie sąsiada a wyprowadzających na tyły przeciwnika.

Decyzja dowódcy dodatkowo powinna ujmować : kolejność opanowywania ważniejszych obiektów, skład i zadania oddziałów /grup/ szturmowych, przedsięwzięcia, siły i środki do umocnienia opanowanych obiektów, organizacja osłony skrzydeł i luk, stanowiska dowodzenia oraz tyłów.

##### 5. Stawianie zadań

Przy stawianiu zadań bojowych dodatkowo dowódca określa:

- pododdziałom pierwszego rzutu - obiekty, które należy opanować w pierwszej kolejności, ugrupowa-

- nie bojowe przy opanowywaniu tych obiektów, obiekty które będą zdobywane połączonym wysiłkiem pododdziałów pierwszego rzutu, czołgów i desantów taktycznych, drogi skrytego podejścia do nich, wyjścia na tyły oraz siły, jakie winny być użyte do ich umocnienia po opanowaniu;
- pododdziałom drugiego rzutu - kierunek przesuwania, rubież wejścia do walki, podziemne kanały, jakie powinny być wykorzystane dla skrytego podejścia, które kwartały należy oczyścić od pozostawionych przez pierwszy rzut sił npla i jakie do tego celu użyć pododdziały, rejon/obiekty/ jakie będą stanowiły rubież dla odparcia kontrataków i sposób ich przygotowania do obrony;
  - artylerii - kiedy i jakie obiekty będą burzone ogniem grup artyleryjskich oraz, które obiekty będą obezwładnione ogniem na wprost, podział artylerii;
  - środkom OPL - sposób wykorzystania artylerii i innych środków do obezwładnienia szturmowanych obiektów, szczególnie celów rozmieszczonych na górnych piętrach budynków, podział sił i środków do osłony elementów ugrupowania;
  - pododdziałom inżynieryjnym - obiekty, które mają być zburzone, sposób przygotowania przejść w zaporach i zawałach, przedsięwzięcia zabezpieczenia forsowania kanałów i rzek, kolejność i czas rozminowania zdobytych budynków, sposób umocnienia opanowanych obiektów.

## 6. Organizacja współdziałania

Szczególne znaczenia w natarciu w mieście nabiera organizacja współdziałania. Charakterystyczne właściwości miasta wymagają bardzo dokładnego zgrywania wysiłku poszczególnych rodzajów wojsk i elementów ugrupowania bojowego przy kolejnym ataku wybranych obiektów. Współdziałanie organizuje się według okresów, zadań, a w batalionach i kompaniach /oddziałach szturmowych, grupach/ według obiektów, szczegółowo i w terenie.

Organizacja współdziałania pomiędzy batalionami a oddziałem szturmowym polega na ustaleniu obiektu, opanowanie którego naruszy system obrony, sposobu opanowania tego obiektu, kolejność wprowadzenia do walki grup oddziału szturmowego, ogniowe wsparcia, drogi obejścia /przeniknięcia/ oddziałów wychodzących na tyły, sposób likwidacji zablokowanych oddziałów nieprzyjaciela. Ponadto konieczne jest ustalenie jakiej pomocy piechota i wojska inżynieryjne udzielają czołgom i działom wspierającym przy pokonywaniu przez nie przeszkód i zapór oraz przy zwalczaniu niszczyteli czołgów i strzelców wyborowych. Organizując współdziałanie z sąsiadami ustala się sposób działania na stykach dla likwidacji środków flankujących swym ogniem podczas okrążenia i blokowania wybranych obiektów, przy odpięciu możliwych kontrataków. Jeżeli natarcie jest prowadzone wzdłuż ulic w układzie promienistym konieczne jest ustalenie rubieży ograniczających ogniowe oddziaływanie artylerii oraz ustalenie sygnałów "ja swój", wskazy-

wania celów, otwarcia i przeniesienia ognia.

Przy organizacji współdziałania pomiędzy wyznaczonymi pododdziałami do wykonania uderzenia w skrzydło lub od tyłu na nieprzyjaciela a pododdziałami nacierającymi od czoła, głównym problemem jest uzgodnienie możliwości wykonania ataku z zaskoczeniem i jednocześnie jak największą ilością sił. W tym celu pododdziałom przenikającym w głąb ustala się czas wyruszenia z rejonów wyjściowych, drogi /ulice/, kanały/, rubież ataku i czas jej osiągnięcia.

Ponadto podobnie jak i z sąsiadami ustala się sygnały rozpoznawania i kierowania ogniem.

#### 7. Zabezpieczenie działań bojowych

Właściwości miasta mają też poważny wpływ na zabezpieczenie działań bojowych. Główny wysiłek rozpoznania skupia się dla ustalenia stopnia przygotowania miasta i poszczególnych obiektów do obrony. Miejsce rozmieszczenia odwodów, skład i możliwe kierunki ich przeciwdziałania. System ognia, zapór, luk, miejsca zasadzek szczególnie czołgowych a także stopień przygotowania do obrony urządzeń podziemnych. Organizując rozpoznanie należy uwzględniać znacznie ograniczone możliwości wykorzystania technicznych środków rozpoznania a jednocześnie zwiększenie się roli rozpoznania inżynierskiego, obserwacji, podsłuchu i zasadzek. Dla zapewnienia dopływu informacji znacznie zwiększa się ilość punktów obserwacyjnych /w bp-2; pz-3/. Pododdziałom rozpoznawczym mogą być dodatkowo powierzono

ne zadania jak: kierowanie ogniem artylerii lub zadania o charakterze dywersyjnym.

Organizując obronę przed bronią masowego rażenia należy się liczyć z ogromnym wzrostem przedsięwzięć, które muszą być realizowane jednocześnie. Masowe pożary, całe strefy zburzonych budynków, mogą całkowicie sparaliżować manewr oraz możliwość udzielenia pomocy porażonym pododdziałom. W zakresie rozśrodkowania wojsk obowiązują zasady ogólne. Najbardziej newralgicznymi rejonami, gdzie nie należy dopuszczać do skupisk są ulice z barykadami, zawałami lub odcinkami pól minowych. Dla rozśrodkowania wojsk, sztabów i tyłów i ich ochrony celowo jest wykorzystywać piwnice, tunele, odcinki metra i inne urządzenia podziemne, które mogą być dodatkowo wzmacniane. Likwidacja skutków uderzeń jądrowych w pierwszej kolejności wymaga oczyszczenia ulic i dróg manewru dla udzielenia pomocy porażonym, gaszenia pożarów oraz wprowadzenie świeżych sił do walki.

Wydzielone pododdziały do grup awaryjno-ratunkowych i grup przeciwpożarowych muszą w maksymalnym stopniu wykorzystywać z zasobów miejscowych buldożery, spychacze i inny sprzęt mechaniczny. Niekiedy mogą być też wykorzystane ciągniki czołgowe i artyleryjskie oraz wydzielone czołgi, transportery z docze-pnymi pługami lub spychaczami.

W natarciu w mieście szczególnego znaczenia nabiera ochrona skrzydeł i styków, stanowisk dowodzenia, węzłów łączności, pododdziałów i urządzeń

tyłowych. Skrzydła i styki ubezpiecza się przez: ciągłe prowadzenie rozpoznania, ogniem wszystkich rodzajów broni, wydzielonymi siłami z drugich rzutów, minowaniem i urządzeniem zasadzek na skrzydłach walczących pododdziałów. Specjalnej kontroli muszą podlegać wszystkie urządzenia podziemne umożliwiające wyjście na nasze tyły przeciwnikowi. W tym celu przy wylotach kanałów organizuje się zasadzki, a kanały nie wykorzystywane minuje lub blokuje.

#### 8. Organizacja dowodzenia

Organizując system dowodzenia sztaby powinny zwrócić szczególną uwagę na zapewnienie ciągłej łączności w toku walki i na przedsięwzięcia zapewniające orientację w mieście. Dla zapewnienia dowódcom możliwości osobistego udziału w kierowaniu walką punkty dowodzenia rozmieszcza się na znacznie zmniejszonych odległościach. I tak: stanowisko dowodzenia dywizji rozwija się w odległości 1,5-2 km od linii frontu, pułku 500-800 m, batalionu w ugrupowaniu pierwszorzutowych kompanii.

Podstawowym środkiem łączności jest radio. Jednak należy pamiętać, że w mieście zasięg środków łączności radiowej zmniejsza się dwukrotnie. Dlatego konieczne będzie wynoszenie anten na dachy budynków lub stosowanie środków retranslacji. Dla zapewnienia orientacji w mieście dowódcom do grupy /plutonu/ włącznie dostarcza się plany lub mapy w skali 1:25.000. Każdy kwartał miasta lub ważniejszy obiekt powinien posiadać dla wszystkich dowódców jednolity numer.

## 9. Prowadzenie natarcia w mieście

Podczas prowadzenia natarcia na kierunku dużego miasta dywizje i pułki mogą wykonywać następujące typowe zadania:

- blokować przeciwnika w mieście;
- oczyszczać miasto z sił ocalałych po uderzeniach raketowo-jądrowych;
- opanowywać miasto.

Podstawową zasadą działań zaczepnych prowadzonych na kierunku broniących się miast jest ich oskrzydlenie i izolowanie od zewnętrznego systemu obrony przeciwnika w celu zmuszenia garnizonu do wycofania, niedopuszczenie do obsadzenia miasta przez wycofujące się lub podchodzące z głębi oddziały przeciwnika. Dywizja może oskrzydlać miasto przy utrzymaniu 1/3 sił do przeciwdziałania zwrotom zaczepnym nieprzyjaciela na głębokość do 15 km. Przy pełnym wykorzystaniu sił do blokowania dywizja może obsadzić wokół miasta rubież długości około 40 km, przyjmując średnio 3 km na batalion piechoty i 1,5 na kcz.

Oczyszczanie miasta z sił pozostałych po uderzeniach jądrowych będzie polegało na ustaleniu skutków uderzeń i likwidacji prób odtwarzania obrony przez ocalałe siły garnizonu. Zadanie to będzie wykonywane przez oddziały rozpoznawcze i oddziały wydzielone, które przenikając w głąb miasta z różnych kierunków likwidują ocalałe punkty oporu.

Charakter walk o opanowanie miasta będzie w znacznym stopniu zależał od siły obrońcy, położenia

miasta i sposobu jego zabudowy: inne bowiem zasady walki będą obowiązywały w miastach i dzielnicach starych, o wąskich ulicach i zwartej zabudowie, inne w dzielnicach o współczesnej zabudowie, szerokich alejach i wolno stojących budynkach /punktowcach/. Myślą przewodnią walki w mieście winno być dążenie do rozcięcia obrony nieprzyjaciela na kilka części i stworzenie odizolowanych ognisk walki poprzez wyjście na przeciwległy skraj, lub opanowanie z zaskoczenia jego kluczowych obiektów decydujących o sile obrony.

Podstawowym sposobem natarcia na miasto powinno być natarcie z marszu z wykorzystaniem OŚ i desantu taktycznego. Desant taktyczny wysadza się na skraju miasta a w wypadku skutecznego obezwładnienia obrony przeciwlotniczej bezpośrednio w pobliżu obiektów ataku. Jako lądowiska mogą służyć nie tylko stadiony, lotniska czy place lecz nawet większe podwórza. Pododdziały desantu natychmiast po wylądowaniu opanowują przewidziane obiekty i utrzymują do podejścia oddziału wydzielonego lub sił głównych.

Oddział wydzielony wykorzystując uderzenia lotnictwa i przydzielonych mu dywizjonów raketowych we współdziałaniu z desantem taktycznym w sposób najbardziej zdecydowany dąży do opanowania skraju miasta, który będzie zapewniał rozwinięcie sił pierwszego rzutu na kierunku głównego uderzenia. W wypadku uzyskania zaskoczenia rozwija powodzenie w głąb dążąc do opanowania kluczowych obiektów w centrum miasta, takich jak: dworce kolejowe, węzły

łączności, elektrownie, mosty itp. Szczególną uwagę zwraca się na uchwycenie i utrzymanie skrzyżowań głównych magistrali, centralnie położonych placów, stacji metra i innych obiektów utrudniających manewr siłom przeciwnika.

Sposób działania pododdziałów oddziału wydzielonego będzie zależał od siły oporu przeciwnika. Jeżeli obrona przeciwnika będzie zorganizowana w sposób doraźny, wówczas pododdziały piechoty będą przesuwane się za czołgami w odległości 50-70 m na transporterach lub bojowych wozach piechoty w gotowości do prowadzenia ognia. Gdy system ognia jest zorganizowany piechota naciera w sposób spieszony, częścią sił blokuje cele z głównymi siłami, manewrując przez parki, sady, niezabudowane odcinki dąży do wyjścia w rejon docelowego obiektu. Warunkiem powodzenia w działaniach oddziału wydzielonego jest zdecydowanie i możliwie najwyższe tempo.

Po opanowaniu nakazanych obiektów pododdziały oddziału wydzielonego umacniają je i utrzymują do podejścia sił głównych. W wypadku nie uzyskania powodzenia przez oddział wydzielony lub desant taktyczny, atak sił głównych dywizji /pułku/ będzie realizowany po silnym lecz krótkim ogniowym przygotowaniu. Natarcie charakteryzować się będzie nieustannym szturmem umocnionych budynków prowadzonym przez bataliony a często doraźnie tworzonymi oddziałami szturmowymi, które w warunkach szczególnie silnej obrony nieprzyjaciela mogą stanowić podstawową siłę pułków pierwszego rzutu.

Przebieg walki batalionu piechoty oddziału szturmowego wygląda schematycznie następująco:

Artyleria batalionu /oddziału szturmowego/ otwiera ogień do strzelnic i okien budynku i przebija przejścia dla piechoty w ścianach domów lub barykadach. W tym samym czasie artyleria przełożonego oraz lotnictwo obezwładnia artylerię nieprzyjaciela i odgradza jego odwody. Moździerze obezwładniają nieprzyjaciela na dachach obiektu szturmowego. Pod osłoną ognia artylerii i zasłon dymnych czołgi i bojowe wozy piechoty podchodzą pod obiekt ataku i ogniem z bliska obezwładniają ozywające punkty ogniowe a niekiedy swoją masą zasłaniają strzelnice broni małokalibrowej. W czasie przygotowania ogniowego piechota również prowadzi ogień do okien, strzelnic, drzwi, strychów itp., po czym jednym skokiem przesuwa się do obiektu, zarzuca go granatami i prowadząc ogień z broni osobistej wdziera się do wnętrza przez wybite przejścia. Na sygnał piechoty artyleria przenosi ogień na sąsiednie obiekty. Razem z piechotą w składzie batalionów/grup/szturmują saperzy, którzy materiałem wybuchowym rozszerzają przejścia w ścianach lub wykonują nowe. W wypadku uporczywej obrony do walki mogą być wprowadzone miotacze ognia, które wypalają aktywne punkty ogniowe lub podpalają cały obiekt.

Po wdarciu się do budynku piechota nie powinna przede wszystkim dopuścić do wyjścia nieprzyjaciela z piwnic, gdzie chroni się on zwykle w czasie ogniowego przygotowania natarcia. W tym celu urządza się

zasadki przy wyjściach z piwnic przy pomocy materiału wybuchowego lub zawala się je gruzem itp. Batalion piechoty pierwszego rzutu /oddział szturmowy /nie powinien tracić czasu na pełne oczyszczenie budynku. Zdobywszy jedno-dwa piętra pozostawia osłonę na schodach wiodących na wyższe piętra i z maksymalną szybkością włamuje się do następnego budynku. Pełne oczyszczenie może wykonywać odwód lub drugie rzuty.

Piechota powinna unikać posuwania się wzdłuż długich i szerokich ulic i przez otwarte place. Celem podejścia do obiektu szturmowego należy wykorzystywać podwórza, parki, ogrody, małe zaułki, przejścia w piwnicach, sieć kanalizacji, wyłomy w ścianach itp. Dla utrzymania nieprzyjaciela w nieustannym napięciu, pozbawienia go odpoczynku i możliwości odtworzenia obrony należy prowadzić działania również w nocy. Po opanowaniu obiektu natychmiast przystępuje się do umacniania go i przygotowania do obrony okrężnej, gdyż nieprzyjaciel najczęściej w krótkim czasie przechodzić będzie do kontrataków siłami załóg najbliższych obiektów lub odwodów.

Do umocnienia zdobytych obiektów wykorzystuje się drugie rzuty lub odwody.

Walkę w mieście prowadzą wszystkie siły pułku /dywizji/ zaś oddziały i grupy szturmowe wchodzi do walki w tych wypadkach, gdy pułki napotyka w czasie natarcia szczególnie silne ośrodki oporu nieprzyjaciela.

Pododdziały piechoty i czołgów nie wchodzące

w skład grup szturmowych w wypadku natarcia na miasto o gęstej zabudowie zmuszone będą niekiedy nacierać wzdłuż ulic, co wymaga szczególnie umiejętnego wykorzystania czołgów i bojowych wozów piechoty.

Czołgi przesuwają się w pobliżu chodników prowadząc ogień z dział i broni pokładowej do celów położonych po przeciwnej stronie ulicy. Część kompanii piechoty pierwszego rzutu naciera wzdłuż chodników /między czołgiem a ścianą budynku/ wykorzystując korpus czołgu jako osłonę przed bronią maszynową z zadaniem zwalczania niszczycieli czołgów rozmieszczonych w dolnych partiach budynków po przeciwnej stronie ulicy. Druga część kompanii piechoty naciera bezpośrednio za czołgami i zwalcza cele na górnych piętrach budynków. W odległości 75-100 m. za czołgami nacierają bojowe wozy piechoty lub transportery prowadząc ogień w marszu lub z krótkich przystanków. Nacierające czołgi wzdłuż szerokich ulic /magistrali/ przyjmują szyk "kątem w przód" lub "kątem w tył", co daje im możliwość wzajemnego wspierania ogniem.

W wypadku dużego zatarasowania ulic czołgi przesuwają się środkiem ulicy, a piechota wzdłuż ścian lub jako desant na czołgach.

Inaczej będzie się prowadzić działania bojowe w miastach o luźnej zabudowie i równoległym układzie arterii komunikacyjnych. Stwarzają one lepsze warunki do użycia wszystkich rodzajów wojsk, a szczególnie pełniejszego wykorzystania ruchliwości siły uderzeniowej czołgów i bojowych wozów piechoty.

Możliwe jest także zcentralizowane oddziaływanie ogniem artylerii i lotnictwa. Manewr siłami i środkami nabiera większego rozmachu, a oskrzydlenie i blokowanie silnie bronionych obiektów z jednoczesnym przenikaniem w głąb miasta będzie zjawiskiem częstym.

Duże obiekty lub zespoły budynków będą broniące metodą obrony okrężnej, o której trwałości decyduje wielowarstwowy system ognia różnych rodzajów broni. Obrona tych obiektów może zawierać elementy fortyfikacji a podejścia mogą być osłaniane zaparami minowymi. Dlatego atak piechoty i czołgów musi być poprzedzony inżynierskim rozpoznaniem oraz przygotowany odpowiednio silnym lecz gwałtownym ogniem artylerii i lotnictwa. Ogniowe przygotowanie powinno doprowadzić do obezwładnienia sił żywych i środków ogniowych nieprzyjaciela znajdujących się w umocnionych budynkach oraz zdeorganizować dowodzenie.

W czasie podchodzenia do obiektu piechota może działać na transporterach opancerzonych za czołgami, natomiast atak wykonuje po spieszeniu. Czołgi, działa przeciwpancerne i transportery wspierają atak piechoty z miejsca, obezwładniając źródła ognia nieprzyjaciela. Z chwilą przeniesienia się walki na teren atakowanego obiektu artyleria strzelająca z zakrytych SO przenosi ogień dla obezwładnienia odwodów nieprzyjaciela, jego artylerii oraz wykonuje ognie zaporowe dla osłony skrzydeł nacierających wojsk.

Stanowiska ogniowe dla artylerii wybiera się w pobliżu atakowanego obiektu a moździerze celowo jest rozmieszczać na podwórzach, placach, w ogrodach lub dachach budynków. Opanowane ważne obiekty w rejonie skrzyżowania ulic wzmacnia się a przy wyjściu z urządzeń podziemnych organizuje zasadzki. Każdy opanowany zespół budowli powinien być wykorzystany jako podstawa wyjściowa do ataku na kolejne obiekty.

Zagadnieniem szczególnym w walkach w mieście jest forsowanie rzek i kanałów.

Budynki i gruzy na własnym brzegu pozwalają zbliżyć rejony wyjściowe na 100-150 m. od linii odbicia i zapewniają oddziałom dostateczne ukrycie od ognia nieprzyjaciela. Duża ilość różnych materiałów umożliwiła szybką budowę podręcznych środków przepławowych. Z drugiej strony nieprzyjaciel może wykorzystywać wysokie budowle i zorganizować wielowarstwową zaporę ogniową szczególnie wykorzystując wszelkiego typu granatniki. Ogień na przedni skraj własnej artylerii z zakrytych SO jest prawie niemożliwy, wobec tego trzeba wysuwać większość dział wszystkich kalibrów do strzelania na wprost.

Strome i często obetonowane brzegi wysoce utrudniają możliwość wykorzystania etatowych środków pływających a nawet transporterów opancerzonych. Bliskość przedniego skraju obrony nieprzyjaciela /50-60 m. od brzegu/ wyklucza możliwość narastania sił, należy przechodzić do ataku obiektów małymi pododdziałami bezpośrednio po sforsowaniu przeszkody. Walka o przyczółek - to przede wszyst-

kim atak na nadbrzeżne budynki przez spieszone pododdziały piechoty i saperów. Pouczającym przykładem takiego działania jest forsowanie rz. Pregola w Królewcu w 1945 r. .... 8 kwietnia o godz. 23.30 artyleria działająca z pułkiem rozpoczęła przygotowanie ataku. Po silnej pięciominutowej nawale przeszła do ognia na wprost, pod którego osłoną grupy szturmowe wybiegły z ukrycia i wraz z podręcznymi środkami przeprawowymi skierowały się na linię odbicia. W tym momencie postawiono zasłony dymne w miejscach zarówno rzeczywistych jak i pozornych przepraw. Grupy szturmowe zbiegły wzdłuż stromego zabetonowanego brzegu nad koryto rzeki wykorzystując przejścia przygotowane przez saperów, po czym spuścili łódzie i tratwy na brzeg i prowadząc ogień z broni maszynowej rozpoczęły przeprawę. Grupy wsparcia ogniowego obezwładniały nieustannie punkty oporu nieprzyjaciela ogniem ponad głowami przeprawiających się. Natychmiast po osiągnięciu przeciwnego brzegu przez piechotę, działa strzelające na wprost przeniosły ogień na górne piętra budynków i flankujące punkty ogniowe. Artyleria z zakrytych stanowisk ogniowych prowadziła intensywny ogień odgradzający rejony wyładowania. Grupy szturmowe po dobieciu do brzegu wykorzystując przejścia i drabiny sznurowe wdarły się na nadbrzeżną ulicę i nie czekając na następne fale rozpoczęły atak najbliższych budynków. Walka o czołowe budynki trwała 30 minut, a po 40 minutach bataliony pierwszego rzutu w pełnym składzie znalazły się na brzegu nieprzyjaciela i pozostawiając niewielkie grupy dla umocnienia

zdobytých budynków bez zatrzymania się prowadziły natarcie w głąb miasta.

Prowadzone ćwiczenia taktyczne przez jednostki SOW i POW wykazały dużą sprawność transporterów opancerzonych przy pokonywaniu obetonowanego kanału BOBR w rejonie DYCHOWA /przeprawa pierwszej fali trwała 4 minuty /co nasuwa przypuszczenie, że w niektórych warunkach po przygotowaniu wyjść z kanału i silnym obezwładnieniu obrony, piechota może transporty opancerzone wykorzystywać nie tylko jako środki ogniowe ale i jako środki przeprawowe.

Użycie poszczególnych rodzajów wojsk w walce o miasto powinno być zgodne ze specyfiką charakteru miasta. Do charakterystycznych zadań, wykonywanych przez artylerię, należy burzenie kamiennych i betonowych obiektów, wykonywanie przejść w barykadach i ścianach budynków, niszczenie żywej siły w ukryciach oraz udział w walkach grup szturmowych. Oprócz tego - zadaniem artylerii jest osłona skrzydeł nacierających wojsk, odparcie kontrataków nieprzyjaciela itp. Większość artylerii przydziela się do batalionów i wykorzystuje do strzelania na wprost. Grupy artyleryjskie tworzy się w zasadzie tylko z oddziałów moździerzy i haubic. Jeżeli posiadane środki na to pozwalają, organizuje się również specjalną grupę burzenia, w skład której wchodzi najcięższe działa i moździerze.

Wykonanie zadań ogniowych przez artylerię dzieli się na dwa okresy: ogniowe przygotowanie natarcia

i ogniowe wsparcie. Główna działalność artylerii będzie polegać na ogniowym wsparciu, którego znaczenie w walkach miejskich jest zwykle większe niż w warunkach normalnych.

Ogniowe przygotowanie obejmuje: jedną - dwie nawały ogniowe, ogień na wprost i niekiedy okres burzenia wstępnego. Decydującą rolę spełnia tu ogień na wprost. Liczba i układ nawał ogniowych zależy od ilości baterii art. i moździerzy npla przewidzianych do obezwładnienia oraz stopnia zaangażowania artylerii do niszczenia celów na przednim skraju. W wypadku, gdy większość celów na przednim skraju niszczy się ogniem na wprost, to liczba nawał ogniowych jest mniejsza i przygotowanie ogniowe trwa krótko. Pierwszą nawałę ogniową artyleria wykonuje na obiekty położone na skrzydłach oraz na artylerię i moździerze nieprzyjaciela. Pozwala to równocześnie prowadzić ogień na wprost. Ostatnią nawałę ogniową wykonuje się według normalnych zasad.

Zasadniczą metodą ogniowego wsparcia będą: pojedyncze ześrodkowania ognia dywizjonów i baterii, ogień obserwowany plutonów i baterii oraz ogień na wprost. Odcinki ześrodkowania ognia artylerii wyznacza się na obiekty bezpośredniego ataku. Mogą to być pojedyncze budowle, zakłady przemysłowe itp. Przeniesienie ognia na kolejne obiekty może następować na ządanie dowódców kompanii.

Jedną z właściwości ogniowego wsparcia w mieście jest częste wykonywanie ogni zaporowych w celu powstrzymania kontrataków nieprzyjaciela.

Ponieważ w kontrataku biorą udział niewielkie siły, do ich rażenia wydziela się pododdziały artylerii z reguły od plutonu do baterii.

Ogień na wprost prowadzą wszystkie działa przeciwpancerne, czołgi, bojowe wozy piechoty oraz przeciwpancerne pociski kierowane szczególnie zestawy "Malutka". Sprzęt ten można ustawić dosłownie w każdym miejscu i prowadzić skuteczny ogień.

W czasie nocnego ataku na umocnione zabudowania, ogniowe przygotowanie może nie być wykonywane. Do wykonania zadań ogniowych w mieście często stosuje się amunicję specjalną: przeciwbetonową, dymną, zapalającą lub chemiczną, a w nocy oświetlającą.

Dywizjon rakiet taktycznych może wykonywać uderzenia raketami z głowicą jądrową lub klasyczną. Uderzenia jądrowe wykonuje się dla obezwładnienia:

- wycofujących się pododdziałów nieprzyjaciela w kierunku miasta w celu niedopuszczenia do zorganizowania przez nich obrony;
- podchodzących odwodów z głębi dla obsadzenia miasta;
- na przedni skraj zwartej obrony dla umożliwienia przedarcia się oddziałom wydzielonym w głąb miasta /uderzenia o mocy 3 kt z punktem zerowym przed przednim skrajem/;
- w głębi miasta dla zniszczenia obiektów stałych jak: cytadele, budowle obronne starego typu itp. - nieprzewidzianych do opanowania przez wojska.

Rakiety z amunicją klasyczną mogą być wykorzy-

stane do wykonania zadań przewidzianych dla grup burzenia.

Głównym zadaniem wojsk inżynieryjnych w walkach w mieście jest rozpoznanie, torowanie drogi piechocie, czołgom i artylerii /grupom szturmowym/, rozgradzanie przeszkód /barykady, zapory minowe/, wykonywanie przejść w ścianach budynków. Poza tym niszczenie budowli i barykad, organizacja przepraw przez kanały i rzeki oraz umocnienie zdobytych obiektów.

Zadania te wojska inżynieryjne wykonują w składzie batalionów piechoty pierwszego rzutu lub w składzie grup szturmowych. Dla utrzymania płynności ruchu część saperów może być przydzielona kompaniom czołgów lub bateriom artylerii.

Oddwoły inżynieryjne i oddział zabezpieczenia ruchu wykorzystuje się centralnie dla utrzymania komunikacji w zdobytej części miasta, budowy stanowiska dowodzenia i punktów obserwacyjnych, rozminowania oraz do wykonywania umocnień o większym znaczeniu.

### III. WŁAŚCIWOŚCI ORGANIZACJI I PROWADZENIA WALKI OBRONNEJ W MIEŚCIE

#### 1. Zasady ogólne

Miasta położone na przeszkodach wodnych stanowiące węzły dróg, oraz miasta z dużymi zakładami przemysłowymi, dużą ilością trwałych budynków mogą być w krótkim czasie przekształcone w silne węzły oporu. Istnienie mocnych żelbetonowych budowli i

szeroko rozwinąć system podziemnych przejść, sprzyjają organizacji trwałej obrony mniejszymi siłami i w krótszym czasie niż w warunkach polowych. W mieście istnieją większe możliwości skrytego rozmieszczenia wojsk co umożliwia wprowadzenie przeciwnika w błąd i ukrycie systemu inżynierskiej rozbudowy obrony, rozmieszczenia sił i środków, systemu ognia i zapór.

Wojska broniące miasta, wykorzystując budowlę mogą tworzyć na ważniejszych kierunkach wielowarstwowy system ognia, oraz szeroko stosować liczne zapory.

Organizację obrony w mieście niejednokrotnie utrudniają rzeki i kanały, które rozdzielały miasto i uniemożliwiają manewr.

[Dlatego też organizując walkę obronną w mieście wydziela się dość znaczne siły i środki do zabezpieczenia skrzydeł i tyłów w celu przeciwdziałania manewrowi przeciwnika. Należy organizować bardzo dokładnie obserwację i rozpoznanie, oraz przygotować wojska do walki w okrazeniu.]

[Walka obronna w mieście, jak pokazały doświadczenia minionej wojny charakteryzuje się dużą aktywnością. Obronca powinien zmusić przeciwnika do działania w niedogodnych dla niego warunkach, oraz do natarcia na trudno dostępnych kierunkach.]

[W obronie miasta bardzo ważne jest niedopuszczenie do dokonania wyłomu przez małe grupy przeciwnika już na skraju miasta. Obezwładnianie oddziałami artylerii podchodzących sił przeciwnika rozpoczy-

IV  
nać należy na podejściach do miasta. Z chwilą zbliżania się jego do przedniego skraju obrony, potęguje się ogniowe oddziaływanie. Szczególne znaczenie ma wciąganie przeciwnika w worki ogniowe, a śmiałe działania w zasadzkach czołgów i środków przeciwpancernych oraz zdecydowane działanie małymi grupami na tyły nacierających stać się powinno zasadą walki obronnej w mieście. W razie włamania się przeciwnika w głąb obrony, powinien on być kontratakowany z zaskoczenia i z różnych kierunków.

Istotne znaczenie dla aktywności i uporczywości obrony ma umiejętność szerokiego stosowania zapór minowych oraz barykad itp.; które pozwalają ograniczyć manewr nacierającego i obniżyć jego tempo natarcia.

Ugrupowanie  
Obrona w mieście charakteryzuje się głęboko urzutowanym ugrupowaniem, nierównomiernym rozwojem działań bojowych na przednim skraju i w głębi, uporczywą walką o każdy budynek, każdy obiekt nawet w warunkach całkowitego okrążenia. Obrona w mieście ma charakter wyraźnie okrężnej, w ścisłym powiązaniu ogniowym między punktami oporu.

W  
Główny wysiłek skupia się przede wszystkim na utrzymaniu ważnych kluczowych obiektów i rejonów miasta, /stacji kolejowych, dużych gmachów państwowych położonych na ważniejszych skrzyżowaniach, stacji metra i mostów/, od utrzymania których zależy trwałość obrony.

System obrony w mieście, tak jak w warunkach polowych obejmuje: ugrupowanie, system ognia, inżyn-

nieryjną rozbudowę pasa obrony, a w dywizji przygotowanie uderzeń jądrowych.

Do obrony miasta mogą być organizowane wewnętrzne i zewnętrzne pasy obrony. Zewnętrzne pasy obrony w zasadzie przygotowuje się na podejściach do miasta od strony możliwego kierunku natarcia przeciwnika. Jeżeli czas na obronę jest ograniczony to zewnętrzne pasy obrony organizuje się na głównym kierunku. Na pozostałych kierunkach organizuje się tylko ubezpieczenia. Zewnętrznych pasów obrony może być kilka, przy czym, oddalenie najbliższego pasa obrony od zabudowań miasta powinno być takie, żeby przeciwnik nie miał możliwości ogniem artylerii oddziaływać jednocześnie na ten pas obrony i bezpośrednio na miasto. Odległość ta winna wynosić 15-20 km. Zewnętrzne pasy obrony organizuje się i broni według zasad ogólnych.

Dla bezpośredniej obrony miasta organizuje się 2-3 wewnętrzne pasy obrony, w mieście małym o niewielkiej głębokości tylko jeden pas składający się z kilku pozycji.

Głębokość pierwszego pasa obrony będzie znacznie większa niż pozostałych. Pierwszy pas zawczasu obsadza się wojskami.

Przedni skraj obrony w zależności od terenu, charakteru zabudowy może przebiegać skrajem miasta, przed miastem lub w głębi. Jeżeli przed miastem znajdują się nietrwałe przeszkody, wzniesienia, to przedni skraj najcelowiej organizować przed miastem. Oddalenie przedniego skraju powinno być takie, żeby

istniała możliwość wsparcia walki broniących się pododdziałów ogniem na wprost z dział i czołgów z głębi. Jeżeli na skraju miasta są zabudowania o słabej konstrukcji to przedni skraj przesuwa się w głąb miasta. W tym wypadku budowle te należy wyburzyć aby zapewnić warunki obserwacji i prowadzenia ognia.)

Druga pozycja obrony powinna przebiegać bliżej niż w warunkach obrony w terenie otwartym, aby istniała możliwość wsparcia ogniowego pododdziałów walczących na pierwszej pozycji obrony.) Odległość między pozycjami powinna wynosić 1-1,5 km i zapewnić współdziałanie między pododdziałami. W obronie miast głębokość pasa obrony wynosi 6-8 km. Rozbudowując pas obrony w mieście należy przygotować do obrony nie wszystkie budynki, a tylko najbardziej trwałe.

Budynki nie nadające się do obrony i zasłaniające pole obserwacji oraz łatwopalne należy wyburzyć lub przygotować do zniszczenia. Jeżeli w czasie walki niecelowo jest obsadzić trwałe budynki, należy je zaminować lub przygotować do zaminowania.

## 2. Możliwości bojowe

W pasie obrony dywizji może znaleźć się całe miasto, lub część dużego miasta. Jeżeli w obronie miasta organizuje się dwa lub więcej wewnętrznych pasów obrony, to dywizja będąca w I rzucie armii otrzymuje do obrony pierwszy, wewnętrzny pas obrony. Pułk otrzymuje rejon obrony.

Batalion piechoty z zasady broni rejonu skła-

dającego się w trzech punktów oporu. Ilość punktów oporu w rejonie obrony batalionu zależy od rozmiarów bronionego obiektu. Batalion niekiedy może bronić jednego dużego budynku.

Kompania piechoty broni punktu oporu, w którym może znaleźć się jeden większy lub kilka mniejszych budynków.

Szerokość pasa obrony dywizji w znacznym stopniu zależy od charakteru zabudowy miasta.

Dywizja zmechanizowana może bronić pasa o szerokości 10-12 km. Szerokość rejonu obrony pułku zmechanizowanego 4-5 km, a batalionowego rejonu obrony od 1,5 - 2 km i głębokości 1 km. Takie normy sugerują następujące wyliczenia. Kompania piechoty może bronić punktu oporu do 600 m. szerokości i 300-400 m. głębokości. Rozmieszczając środki ogniowe w kompanijnym punkcie oporu należy kierować się zasadą, że luki między budynkami muszą być pokryte ogniem broni strzeleckiej, czołgów i dział strzelających na wprost i mogą wynosić 200-400 m. W miejscach gdzie istnieją duże odległości między budynkami/placami, parki lub przestrzenie po wyburzonych budynkach/luki te mogą wynosić od 500-800 m. Wynika stąd wniosek, że batalion może bronić rejonu o szerokości 1,5-2 km.

### 3. Ugrupowanie bojowe

Tworząc ugrupowanie bojowe dywizji /pułku celowo jest:

- artylerię rozmieszczać małymi grupami;
- pułk czołgów wykorzystywać w drugim rzucie;

- odwód przeciwpancerny i oddział zaporowy dzielić na dwie części;
- część sił wydzielać do organizacji zasadzek ogniowych.

Pułk czołgów rozmieszcza się w centrum dużego miasta lub poza jego granicami. Wykorzystuje się go do niszczenia przeciwnika obchodzącego miasto lub kontrataków. Część czołgów wykorzystuje się do działań w zasadzkach między pozycjami obrony.

Czołgi pułku zmechanizowanego należy przydzielić batalionom zmechanizowanym w celu wzmocnienia obrony przeciwpancernej czołowych punktów oporu. Oprócz pułku czołgów celowo jest posiadać odwód ogólnowojskowy.

Skład odwodu ogólnowojskowego dywizji może być następujący: batalion piechoty wzmocniony czołgami /do kcz/, artylerią /do baterii/, saperami /do plutonu/.

Skład odwodu ogólnowojskowego pułku zmechanizowanego może być następujący: kompania piechoty wzmocniona czołgami /do plecz/, artylerią /do baterii/, saperami /do drsap/.

Dywizjon rakiet taktycznych rozmieszcza się przeważnie poza miastem. Rejon stanowisk startowych wyznacza się wewnątrz miasta tylko w warunkach groźby obejścia miasta /okrażenia/.

Dywizyjną grupę artylerii rozmieszcza się w parkach, podwórzach i innych rejonach dogodnych do rozwinięcia i prowadzenia ognia. Pułkową grupę artylerii organizuje się tylko w pułkach na głównym

kierunku. Większość artylerii należy przydzielić pododdziałom piechoty i wykorzystywać ją do strzelania na wprost.

#### 4. Wypracowanie decyzji

Metoda wypracowania decyzji przez dowódcę do obrony miasta jest analogiczna jak przy organizacji obrony w warunkach polowych.

Oceniając nieprzyjaciela konieczne jest zwrócenie szczególnej uwagi na analizę następujących zagadnień:

- możliwy charakter użycia przez nieprzyjaciela broni masowego rażenia;
- na jakie obiekty w mieście i w jakim okresie walki nieprzyjaciel może wykonać uderzenia jądrowe;
- jaki sposób natarcia i ataku przyjmie nieprzyjaciel w celu opanowania miasta;
- stopień przygotowania wojsk nieprzyjaciela do prowadzenia działań bojowych w mieście;
- najbardziej prawdopodobne kierunki i charakter działania jego oddziałów i pododdziałów czołgów.

Przy ocenie terenu określa się:

- najbardziej dogodny dla przeciwnika podejście do miasta;
- przypuszczalne rubieże rozwinięcia wojsk przeciwnika i rejonu SO artylerii;
- dogodny do obrony trwałe budynki;
- obecność skrytych podejść, pól martwych i miejsca ustawienia zapór inżynierskich /barykad, pól minowych/;

- możliwość wykorzystania podziemnych kanałów, przejść i urządzeń dla wzmocnienia obrony i rozmieszczenia SD, punktów medycznych, jak również najbardziej dogodne drogi podziemnej komunikacji /np.metra/ dla dowozu i ewakuacji oraz wykonywania manewru;
- przydatność starych umocnień i budowli obronnych, /stacji kolejowych, fabryk/ oraz przedsiębiorstw z materiałami budowlanymi, które można wykorzystać.

Ważniejsze skrzyżowania ulic i place, miejsca do wznoszenia barykad, budynki /a nawet kwartały/, które należałoby zburzyć oznakowuje się. Oprócz tego ocenia się sytuację sanitarno-epidemiologiczną i stan ludności miasta, a w tym:

- warunki zaopatrzenia w wodę;
- liczbę i skład socjalny ludności;
- możliwość wykorzystania składów i zapasów materiałowych, a także rozmieszczenie różnych środków /punktów/ ppoż.

Przy organizacji obrony w mieście bardzo ważne znaczenie ma rekonesans. Tylko rezultaty dokładnie przeprowadzonego rekonesansu miasta umożliwiają ocenę: jakie obiekty /zabudowania/ włączyć w punkty oporu i jak je powiązać w batalionowe rejony obrony, w jaki sposób pokryć ogniem wielką ilość różnego rodzaju placów i skwerów, jakie obiekty wykorzystać do obrony przed BMR, jak i gdzie wykonać zapory inżynierskie.

Podejmując decyzję do obrony, dowódca dywizji

/pułku/ oprócz wyżej wymienionych czynności powinien odpowiedzieć sobie na pytania:

- na utrzymaniu jakich kluczowych obiektów miasta należy skupić główny wysiłek obrony;
- jakie niezbędne przedsięwzięcia należy wykonać w celu przeciwdziałania i zabezpieczenia przed oskrzydleniem i obejściem;
- odcinki, gdzie należałoby wykonać zapory;
- określić ilość i kolejność wykorzystania środków ogniowych do pokrycia nieobsadzonych luk;
- jakie przedsięwzięcia wykonać w zakresie ochrony przed pożarami;
- jak rozbudować i rozmieścić SD i urządzenia tyłowe.

#### 5. Organizacja współdziałania

Sposób organizacji współdziałania w obronie miasta jest taki sam jak w warunkach polowych. Jednak ze względu na znaczenie samodzielnych działań mniejszych pododdziałów w walce w mieście dowódca pułku winien zorganizować współdziałanie do szczebla kompanii a d-ca dywizji do szczebla batalionu. Współdziałanie między sąsiednimi punktami oporu organizuje się z uwzględnieniem broniomych ulic i budynków. Aby zorganizować szczegółowo współdziałanie dowódca dywizji/pułku/musi pracę tę wykonać z kilku punktów, biorąc pod uwagę cechy miasta, wpływające na przebieg działań i sposób użycia rodzajów wojsk. W czasie organizacji współdziałania dowódca dywizji/pułku/powinien dodatkowo ustalić:

- sposób organizacji obrony kompleksów budynków,

- dzielnic i sposób wzajemnego wsparcia ogniowego;
- ⊖ działanie oddziałów /pododdziałów/ dywizji /pułku/w wypadku pożaru, szczególnie ważnych obiektów będących punktami oporu w systemie obrony;
  - ⊖ sposób wsparcia ogniem poszczególnych punktów oporu;
  - ⊖ wykonanie kontrataków do najniższych szczebli.

Szczególnie duże znaczenie w pracy dowódcy dywizji /pułku/ ma uzgodnienie działania różnych sił i środków biorących udział w kontratakach. Wynika to ze specyfiki organizacji kontrataków w mieście, a także z rozśrodkowanego położenia odwodów. Przy tym należy ustalić sygnały rozpoznawcze, wykorzystując do tego celu środki łączności, sygnały świetlne i kolorowe dymy.

W czasie organizacji obrony miasta celowo jest wykonać graficzny plan współdziałania na planie miasta jako oddzielny dokument.

## 6. Zabezpieczenie działań bojowych

### a/ Rozpoznanie

Główny wysiłek rozpoznania należy skupić na:

- wykryciu we właściwym czasie przygotowań nieprzyjaciela do wykonania uderzeń jądrowych, chemicznych i rozmieszczenia jego środków przenoszenia
- wykryciu działań nieprzyjaciela mających na celu uchwycenie miasta z marszu.

Rozpoznanie prowadzi się na tych samych zasadach jak i w obronie polowej. W czasie walki w mieście, wykorzystuje się różnego rodzaju nieobserwowane

przez npla przejścia a szczególnie komunikację podziemną, co w znacznym stopniu ułatwia wykonanie zadania patrolom rozpoznawczym. W odróżnieniu od obrony polowej, obserwacja w obronie miasta jest bardzo utrudniona ze względu na gęstą zabudowę. Dlatego sieć punktów obserwacyjnych musi być bardziej gęsta i ściśle ze sobą powiązana. Punkty obserwacyjne należy zawnazu przygotować i to nie tylko na przednim skraju, ale i w głębi obrony. Przy tym należy je obsadzać doświadczonymi zwiadowcami znającymi dokładnie plan miasta. Dużą rolę spełniają śmigłowce wydzielone do prowadzenia obserwacji i rozpoznania.

W pułku z etatowych pododdziałów rozpoznawczych można zorganizować: 9 punktów obserwacyjnych lub 3 patrole rozpoznania oraz 5 posterunków rozpoznania skażeń i 1 posterunek rozpoznania inżynieryjnego. Do tych elementów należy włączyć pododdziały rozpoznania artyleryjskiego.

#### b/ Ubezpieczenie

Celem ubezpieczeń jest niedopuszczenie przenikania elementów rozpoznawczych i grup dywersyjnych w głąb miasta oraz ochrona urządzeń tyłowych. Rozczłonkowany charakter działań bojowych, gęsta zabudowa miasta, rozwinięta sieć podziemnych przejść stwarzają warunki do przenikania drobnych grup nieprzyjaciela w ugrupowanie bojowe obrońcy. Zmusza to do wydzielania znacznie większych sił zarówno do ubezpieczeń rejonu obrony jak i innych tyłowych elementów ugrupowania.

Szczególną uwagę należy zwrócić na zamknięcie wyjść z kanałów, podziemnych tuneli, jak również na takie obiekty jak: elektrownie, gazownie, centrale telekomunikacyjne, szpitale i inne miejskie urządzenia.

#### c/ Obrona przeciwlotnicza

Główny wysiłek obrony przeciwlotniczej skupia się na zwalczaniu lotnictwa npla na bliskich podejściach do miasta ze względu na zasięg etatowych środków obrony przeciwlotniczej dywizji /pułku/. Obronę przeciwlotniczą w mieście organizuje się okrężnie i realizuje według jednolitego planu, aby zapewnić:

- warunki uniemożliwiające uderzenie z powietrza na miasto i broniące się w nim wojska;
- warunki dla ciągłego zaopatrywania miasta we wszystko co niezbędne do walki.

Znajdujące się w dywizji /pułku/ etatowe środki obrony przeciwlotniczej mogą osłonić najbardziej ważny element ugrupowania bojowego, który w danym okresie będzie wykonywał najważniejsze zadanie. Pułk obrony przeciwlotniczej dywizji wykorzystuje się do bezpośredniej osłony stanowiska dowodzenia, dywizjonu rakiet taktycznych, grup artylerii, drugiego rzutu dywizji.

Baterie przeciwlotnicze pułków mogą osłonić jeden rejon obrony batalionu, lub drugi rzut.

#### d/ Zabezpieczenie tyłowe

Wielkość miasta, charakter jego zabudowy i obrony

ma bezpośredni wpływ na rozmieszczenie tyłów oraz organizację zabezpieczenia materiałowego, medycznego i technicznego. Ze względu na to, że obrona miasta przygotowana jest okrężnie, pododdziały i urządzenia tyłowe rozmieszcza się bezpośrednio w mieście w pobliżu odwodów, które zapewniają tyłom ubezpieczenie. Organa tyłowe rozmieszcza się zwykle w niskich kondygnacjach, podziemnych pomieszczeniach lub schronach w pobliżu dróg dowozu i ewakuacji. Dla dowozu i ewakuacji wyznacza się ulice i zaułki a w wypadku powstania dużych stref pożarów i zawałów przygotowuje objazdy przez podwórza. Przy bardzo silnych zniszczeniach i powstaniu stref pożarów, dostarczenie środków materiałowych i ewakuacja rannych może się odbywać przy wykorzystaniu śmigłowców oraz przejść podziemnych. Zachodzi również potrzeba w dywizji i pułkach podwyższenia zapasów środków materiałowych, żywności, wody i środków medycznych.

Punkty medyczne i środki remontowe przybliża się do ugrupowania bojowego oddziałów i pododdziałów pierwszego rzutu.

## 7. Organizacja dowodzenia

W celu zabezpieczenia ciągłości dowodzenia należy szeroko rozwinąć sieć punktów i posterunków obserwacyjnych oraz zawnoczasu przygotować zapasowe i pomocnicze stanowiska dowodzenia. Dużego znaczenia nabiera styczność osobista dowódcy z podwładnymi, wykorzystanie oficerów kierunkowych, ruchomych środków i łączności przewodowej, a w relacji bata-

lion - kompania sygnałów dźwiękowych i sygnalizacji świetlnej.) W czasie II wojny światowej punkty dowódczo-obszernacyjne i stanowiska dowodzenia dywizji /pułku/ maksymalnie przybliżone były do oddziałów i pododdziałów pierwszego rzutu. Będzie to miało miejsce w współczesnych warunkach, gdyż tak jak zmniejsza się ogólna głębokość obrony dywizji /pułku/ ze względu na zabudowę miasta, zmniejsza się zasięg radiowych środków łączności, a przede wszystkim środków ultrakrótkofalowych.

SD dywizji rozmieszcza się w odległości 4-5 km od przedniego skraju

ZSD dywizji rozmieszcza się w odległości 5-6 km od przedniego skraju

TSD dywizji rozmieszcza się w odległości 10-12 km od przedniego skraju

SD pułku rozmieszcza się w odległości 2-3 km od przedniego skraju

TSD dywizji rozmieszcza się w odległości 4-5 km od przedniego skraju.

Stanowiska dowodzenia urządza się tak, jak punkty oporu, a dla ich ochrony i obrony wydziela się odpowiednie siły i środki. W miarę możliwości należy unikać rozmieszczania stanowisk dowodzenia w budynkach wyróżniających się w zabudowie miasta, gdyż na nie może przeciwnik skierować ogień artylerii i lotnictwa.

#### 8. Prowadzenie walki obronnej

Walka o miasto rozpoczyna się na jego przedpolu.

Celem jej jest zatrzymanie nieprzyjaciela, rozpo-

nanie jego ugrupowania, zmylenie go co do przebiegu przedniego skraju. Walkę w tym etapie prowadzą oddziały wydzielone lub ubezpieczenia bojowe. Dowódca dywizji /pułku/ oddziałuje na przebieg walki przede wszystkim uderzeniami BMR, lotnictwa i ogniem artylerii. Wysiłek rozpoznania należy skupić na rozpoznaniu jego zgrupowania uderzeniowego i rejonów rozmieszczenia drugich rzutów lub odwodów. Walka w tym etapie przebiega podobnie jak w warunkach obrony polowej z tym, że ubezpieczenie bojowe ma możliwość dłuższego prowadzenia walki i stawiania skuteczniejszego oporu w oparciu o trwałe zabudowania na przedpolu. Z chwilą podejścia przeciwnika do skraju miasta oddziały /pododdziały/ powinny przez uporeczywą obronę zmusić przeciwnika do rozwinięcia i niedopuszczyć do włamania się w głąb miasta z marszu. Natarcie na miasto nieprzyjaciel poprzedzi lotniczym i artyleryjskim przygotowaniem ataku. Czas jego trwania będzie dłuższy niż na obronę typu polowego. Wynika to stąd, że aby zniszczyć punkt oporu trzeba zburzyć cały budynek, gdyż obrońca ma możliwość prowadzenia walki na poszczególnych kondygnacjach. W czasie ogniowego przygotowania ataku najważniejszą rzeczą jest utrzymanie nienaruszonego systemu ognia oraz utrzymanie zdolności bojowej oddziałów dywizji. Skutki ognia artyleryjskiego w mieście są bardziej dotkliwe niż w terenie otwartym, gdyż wybuchy pocisków potęgowane są działaniem walących się domów. Wymaga to lepszego ukrycia ludzi i sprzętu na czas trwania ognio-

4-1  
wego przygotowania natarcia. Obserwatorzy i dyżurne środki ogniowe muszą na czas wykryć moment rozpoczęcia przez nieprzyjaciela ataku i powiadomić pododdziały aby zdążyły zająć stanowiska ogniowe. Środki obrony przeciwlotniczej w tym czasie prowadzą walkę z samolotami przeciwnika. Grupy przeciwpożarowe są w gotowości do likwidacji powstałych pożarów.

4-1  
Artyleria własna wzbrania rozwijania się i zajmowania podstaw wyjściowych oraz zwalcza artylerię nieprzyjaciela. Saperzy zamykają zaporami wyłom w budynkach i barykadach powstałe od ognia artylerii i bomb lotniczych. Dowódca dywizji /pułku/ z chwilą rozpoczęcia przez nieprzyjaciela ogniowego przygotowania winien znajdować się na punkcie obserwacyjnym, skąd obserwuje natężenie ognia artylerii i określa na tej podstawie kierunek głównego uderzenia. Własne obserwacje uzupełnia meldunkami podwładnych i dokonuje manewru części sił i środków z odcinków mniej zagrożonych na kierunek głównego uderzenia przeciwnika oraz stawia dodatkowe zadania dla artylerii. W wypadku wykonania uderzeń jądrowych powstałe wyłomy należy zamykać działaniem odwodów ogólnowojskowych dywizji /pułku/ i częścią odwodów przeciwpancernych. Z chwilą wyruszenia nieprzyjaciela do ataku należy ogniem artylerii i wszystkich środków ogniowych załamać atak przed przednim skrajem i utrzymywać budynki stanowiące o trwałości obrony mimo groźby ich okrążenia. Od utrzymania tych budynków będzie uzależniona celowość wykonywania kontrataków.

Utrata budynku lub obiektu na przednim skraju daje możliwość rozszerzenia wyłomu, a tym samym ataku w głąb miasta. Z chwilą rozpoczęcia ataku określenie głównego kierunku uderzenia npla jest łatwiejsze. 4-2

Na rozpoznany kierunek głównego uderzenia przeciwnika należy skupić ogień wszystkich środków.

W tym okresie szczególnego znaczenia nabiera manewr środkami ogniowymi i siłą żywą, na szczeblu batalionów, kompanii i plutonów.

W wypadku wdarcia się przeciwnika do budynków na przednim skraju, które mają ważne znaczenie dla obrońcy, odgradza się go ogniem sąsiednich punktów oporu i niszczy kontratakami odwodów kompanijnych, batalionowych i pułkowych. 4-2

W walce obronnej w mieście kontrataki stosuje się od najniższego szczebla, czemu sprzyja struktura miasta. Kontrataki powinny być zdecydowane i szybkie, ponieważ strata czasu pozwala przeciwnikowi na umocnienie zdobytego budynku. 4-2

Dlatego dla odzyskania utraconych budynków i deblokacji punktów oporu, które walczą w okrążeniu w każdym punkcie oporu począwszy od kompanii, powinna być przygotowana grupa szturmowa specjalnie przećwiczone do deblokacji utraconych obiektów.

Nie oznacza to, że w mieście kontratakują tylko grupy szturmowe. W wypadku utraty bronionych budynków lub obiektów do odzyskania używa się odwodów batalionów lub pułków pierwszego rzutu. Odwody oprócz kontrataków bardzo często mogą być użyte do wzmocnienia pododdziałów broniących budynków 4-2

na kierunku głównego uderzenia lub obezwładnionych uderzeniem jądrowym. Wobec tego, że walka w mieście rozpada się na poszczególne ogniska, jeszcze większego znaczenia, niż w obronie polowej nabiera inicjatywa, zdecydowane i śmiałe działanie dowódców wszystkich szczebli.

4-2  
W wypadku niecelowości obrony budynku, opuszcza się go na rozkaz dowódcy dywizji /pułku/, przy czym opuszczony budynek wysadza. Gdy nieprzyjaciel rozwinie walkę o punkty oporu bronione przez drugie rzuty czołowych batalionów, dowódca musi na podstawie szczegółowej oceny położenia powziąć decyzję wykonania kontrataku swoim odwodem. Kontratak wykonuje się w skrzydło nacierającego przeciwnika. Konkretne położenie /kontrataki na kierunku nieprzewidzianym, mała pojemność podstawy wyjściowej/, może nie pozwolić na wykonanie kontrataku całością odwodu dywizji /pułku/. W takim wypadku wykonuje się kontratak odwodem z dwóch kierunków jednocześnie.

Celem kontrataku jest zniszczenie nieprzyjaciela, który włamał się w głąb obrony i odblokowanie punktów oporu, które walczą w okrążeniu.

#### Z A K O Ń C Z E N I E

Walka w mieście charakteryzuje się wysoką dynamiką rozwoju działań. Wymaga wielkiego napięcia woli i dużego wysiłku fizycznego, dobrego wykształcenia pojedynczych żołnierzy, a szczególnie wysokich umiejętności taktycznych dowódców w organizowaniu i kierowaniu walką. Dokładne ich opano-

wanie jest możliwe tylko drogą głębokich studiów, doświadczeń z okresu drugiej wojny, aktualnych materiałów teoretycznych oraz udziału w prowadzonych ćwiczeniach. Konieczne jest także śledzenie za rozwojem poglądów na sposób prowadzenia walki w mieście u potencjalnych przeciwników.

Doświadczenia historyczne wskazują, że dobrze przygotowane wojska znające charakterystyczne właściwości prowadzenia walki w mieście mogą pomyślnie prowadzić działania nawet z przeważającymi siłami przeciwnika.

Przy opracowywaniu skryptu autor wykorzystał publikowane materiały w ASG, a szczególnie pracę doktorską płk. docenta ZAKRZEWSKIEGO za co niniejszym pragnie wyrazić podziękowanie.

OPRACOWAŁ:

płk dypl. R. MACKIEWICZ

Wykonano w 150 egz.

Egz. Nr 1-150 Bibl. Gł.

Oddz. Zb. Spec.

Wyk. płk Mackiewicz

Druk A.W.

Nr pf 349/pf 1141/WW

Kor. H.S.

BIBLIOTEKA NAUKOWA ASG WF  
Archiwum Działu Złotów Specjalnych  
Nr ewid. \_\_\_\_\_

~~X~~ 40721