

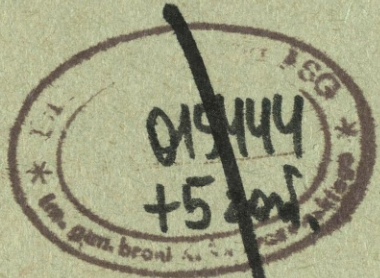
Grey Scale #13



A 1 2 3 4 5 6 M 8 9 10 11 12 13 14 15 B 17 18 19



AKADEMIA SZTABU GENERALNEGO
IM. GENERAŁA BRONI KAROLA SWIERCZEWSKIEGO



~~TAJNE~~

Egz. Nr 500

ZESZYT TAKTYCZNY
2(65)



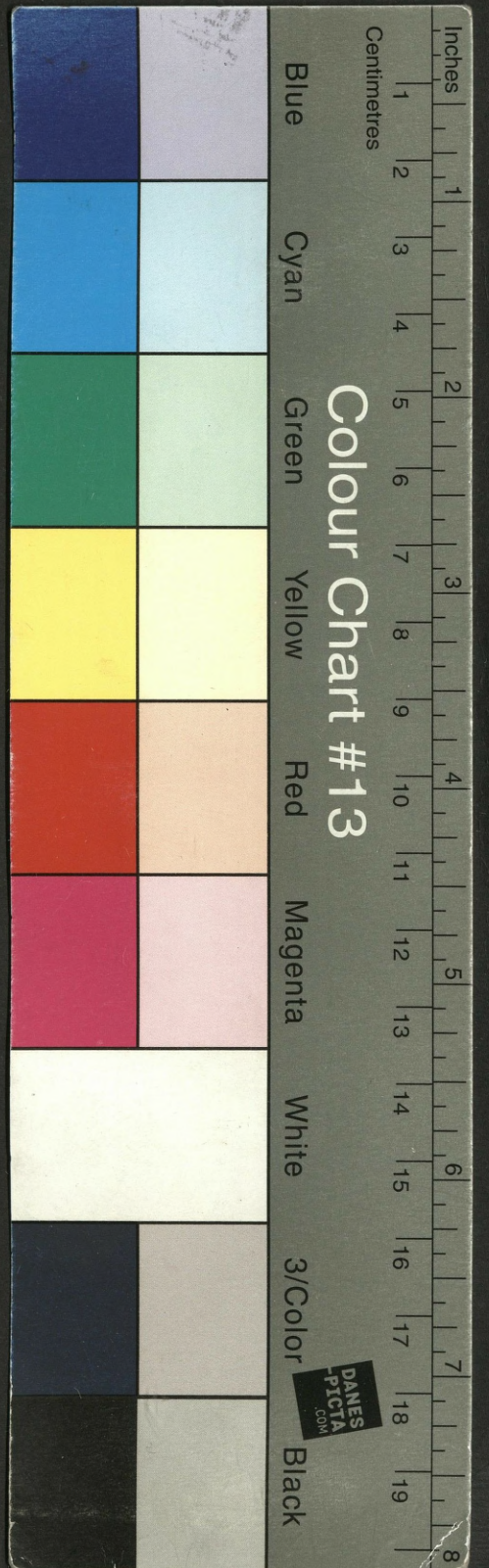
~~039826~~

WARSZAWA BIBLIOTEKA NAUKOWA ASG WP

1972 Archiwum Działu ZMoczeń Specjalnych

Nr ewid

039826

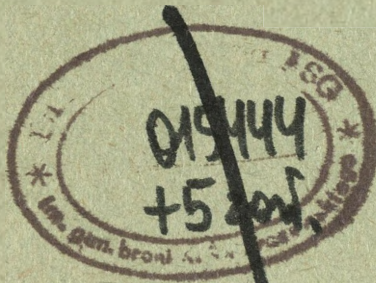


Colour Chart #13

Blue Cyan Green Yellow Red Magenta White 3/Color Black



AKADEMIA SZTABU GENERALNEGO
IM. GENERAŁA BRONI KAROLA ŚWIERCZEWSKIEGO



~~YTKU~~
~~300~~
~~T A I N E~~
Egz. Nr 500

ZESZYT TAKTYCZNY
2(65)



~~039826~~

WARSZAWA
BIBLIOTEKA NAUKOWA ASG WP
1972 Archiwum Biuletynu Zmierzchni Specjalnych
Nr ewid.

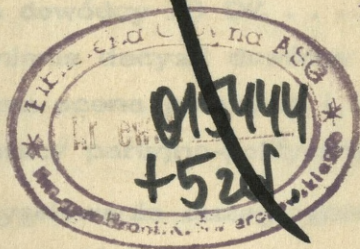
~~039826~~

AKADEMIA SZTABU GENERALNEGO
Im. Generała Broni Karola Świerczewskiego

UŻYTKU
WYKONAWCZO

~~TAJNE~~

Egz. nr 500



ZESZYT TAKTYCZNY

2 / 65

Przeł. pt 12 657
B

BIBLIOTEKA NAUKOWA ASG WP
Archiwum Działu Zbiórki Specjalnych

Nr ewid. ~~039826~~

Warszawa

1972

SPIS TREŚCI

Str.

Część pierwsza: Prowadzenie działań bojowych przez dywizję zmechanizowaną w rejonie silnie zurbanizowanym. /Rozwiązanie zadania zamieszczonego w Zeszytach Taktycznym nr 8/62, 1971 r./ . . .	5
1. Decyzja dowódcy 23 DZ	5
2. Uzasadnienie decyzji dowódcy 23 DZ	10
3. Polityczna ocena położenia i zadania z zakresu pracy partyjno-politycznej	23

Część druga: Przygotowanie dużego garnizonu do bezkolizyjnego przejścia na wojenny system funkcjonowania i zaopatrywania	27
-------------------------------------------------------------------------------------------------------------------------------------------	-----------

I. Niektóre problemy kierowania procesem zabezpieczenia osiągnięcia wyższych stanów gotowości bojowej przez wojska dużego garnizonu	27
1. Rola i zadanie dowódcy garnizonu	29
2. Analiza istniejącej struktury organizacyjnej garnizonu	31
3. Poglądy w zakresie zmian w strukturze funkcjonowania dowodzenia garnizonami	35
4. Ogólne zasady osiagania wyższych stanów gotowości bojowej w proponowanym układzie funkcjonalnym garnizonu	39
II. Założenie ogólne do tematu: Przygotowanie dużego garnizonu do bezkolizyjnego przejścia na wojenny system funkcjonowania i zaopatrywania	42

Załączniki:

Do części pierwszej:

- a/ Schem. nr 1 - Grafik forsowania rz. ODRA przez 23 DZ w rejonie POLICE.
- b/ Schem. nr 2 - Decyzja dowódcy 23 DZ w sytuacji o 18.30 18.9.
- c/ Schem. nr 3 - Decyzja dowódcy 23 DZ w sytuacji o 18.30 19.9.

Do części drugiej:

- a/ Schem. nr 1 - Ideowy schemat rozwiązania problemu doskonalenia metod bezkolizyjnego przejścia garnizonu na wojenny system funkcjonowania.
- b/ Schem. nr 2 - Struktura organizacyjna garnizonu "N".

Część pierwsza

Pptk dypl. M. Lewandowski
Pptk dypl. W. Pacyna

PROWADZENIE DZIAŁAŃ BOJOWYCH PRZEZ DYWIZJĘ ZME- CHANIZOWANĄ W REJONIE SILNIE ZURBANIZOWANYM

/Rozwiązanie zadania zamieszczonego w "Zeszytach Taktycz-
nym" nr 8/62, 1971 r./

1. Decyzja dowódcy 23 DZ

1 KA/NZ/ po utracie rubleży rz. ODRA prowadził działania opóźniające w oparciu o dogodne rubleże tere-
nowe, dążąc do załamania natarcia 3 A. Równocześnie
podciąga z głębi świeże odwody w celu przejęcia przy-
ich pomocy inicjatywy operacyjnej. Mając na uwadze
przejście w najbliższym czasie do działań zaczepnych,
częścią sił obsadził garnizon SZCZECIN z zamiarem de-
zorganizowania komunikacji 3 A oraz blokady portu. Do
organizacji obrony miasta i portu SZCZECIN nieprzyjaciel
wykorzystał rozbite pododdziały 11 DZ w sile około sześć-
ciu batalionów oraz członków organizacji paramilitarnych
i przesiedleńców. Siłami tymi przystąpił do rozbudowy
obrony okrzęznej miasta od godzin rannych 18.9.

Zamierzam: wykorzystując ogień artylerii i czołgów
oraz działania desantu taktycznego we współdziałaniu z
organizacją podziemną "GRYF" o 7.00 19.9. przejść do
natarcia na miasto SZCZECIN siłami dwóch pułków w
pierwszym rzucie i wykonując uderzenia zbieżne:

- 231 pz - w kierunku: PGR SZCZECIN-GUNIEWICE - Dworzec Główny Kolejowy,
- 233 pz - w kierunku POLICE-ZAMEK PIASTOWSKI, rozciąć ugrupowanie wojsk garnizonu SZCZECIN, izolując w ten sposób główne zgrupowanie sił przeciwnika od rz. ODRA i portu.

Następnie o 13.00 19.9. wprowadzić do walki 232 pz na kierunku BEZRZECZE-ŚRÓDMIEŚCIE i wykorzystując działania 231 i 233 pz rozciąć ugrupowanie sił przeciwnika w zachodnich dzielnicach SZCZECINA, po czym wyjść nad rz. ODRA i przystąpić do likwidacji npla w izolowanych punktach oporu. Odwód dywizji /234 pcz/ wykorzystać do rozbicia sił npla wycofujących się z miasta oraz wzbronienia dopływu świeżych sił do rejonu walki.

W tym celu:

- 231 pz z 23 dar, 1/3 ABAA, pl.sap. 23 bsap - zorganizować dwa oddziały szturmowe, każdy w składzie: batalion piechoty, kompania czołgów, bateria artylerii, drużyna saperów, i przejść do natarcia z rubieży POMORZANY, GUMIENCE w kierunku: ulica Mieszka I - Akademia Medyczna.

W zadaniu bliższym zniszczyć npla w pld. zach. części dzielnicy GUMIENCE, POMORZANY i opanować rejon: plac sportowy /9 E/, wiadukt kolejowy na ulicy Mieszka I, gazownia /11 F/.

W zadaniu następnym rozbić npla w dzielnicy KĘPA PARNICKA i opanować rejon: ST. SZCZECIN, TURZYN, skrzyżowanie ulic: Al. Piastów i Bol. Krzywoustego, ul. Narutowicza, Komenda MO, ul. Potulickiego do rz. ODRA.

Kierunek dalszego natarcia: Komenda MO, Poczta Główna,

ul. Buczka oraz Komenda MO, Akademia Medyczna, Urząd Celny. Ugrupowanie pułku - w jeden rzut z odwodem. SD pułku - PGR RATAJKOWO.

- 233 pz z 23 pa /bez 2/23 pa/, 1 ksap /bez pl/ 23 bsap - do godz. 22.00 18.9. zakończyć likwidację npla w rejonie ptn. GOLENIÓW, przeprowić się na zach. brzeg rz. ODRA w rejonie POLICE i przejść z marszu do natarcia na m. SZCZECIN z rubieży: GOCLAW, WARSZEW, BUKOWO, NIEBUSZEWO, wykonując główne uderzenie wzdłuż ulic: Bogumińska, Obotrycka, Lubeckiego.

W zadaniu bliższym zniszczyć npla w dzielnicy WARSZEWO, GOŁĘCINO i opanować rubież: /wyt/ ŻWIROWNIA /5 F/, pl. sportowy /5 G/, ul. Szczerkowa, ul. Pochyła Grzymańska, zajezdnia tramwajowa.

Zadanie następne - zniszczyć npla w dzielnicy ŻELECHOWO i opanować rubież: /wyt/ plac sportowy /6 F/, tor kolejowy do st. SZCZECIN, DRZETOWO, ul. Cementowa do rz. ODRA, po czym wykorzystując działanie desantu taktycznego i organizacji podziemnej GRYF nacierać w kierunku: St. SZCZECIN, DRZETOWO, ul. Bazarowa.

Ugrupowanie pułku w dwa rzuty. SD - las /2 I/.

- 232 pz /bez 2/232/ z 2/23 pa - głównymi siłami do 23.00 18.9. rozbić npla w rejonie ptn. DĄBIE; pozostałe siły pułku wyprowadzić ze strefy pożarów w rejon: /wyt/ MARSZEWO, WARCHLINO, PRZEMOCZE i do godz. 3.30 19.9. całość sił pułku mieć gotową do dalszych działań. Następnie przegrupować pułk po marszrucie PRZEMOCZE, GOLENIÓW, POLICE. Do godz. 10.00 19.9. przeprować pułk na zach. brzeg rz. ODRA i o 13.00 19.9. przejść z marszu do natarcia na miasto SZCZECIN z rubieży: wykop przy ul.

Łukaszyńskiego, zajezdnia tramwajowa, plac sportowy /5 D/
w kierunku zajezdnia tramwajowa, Plac Grunwaldzki.

Zadania bliższe: zniszczyć npla w zach. części dzielnicy
POGODNO i opanować rejon: ul. Kostki, ul. Reymonta, ul.
Prusa, ul. Serbska.

Zadanie następne: zniszczyć npla we wsch. części dziel-
nicy POGODNO, wsch. NW. ŁĘKNO i opanować rejon:
/wyt/ plac sportowy /7 E/, zach. skraj jez. RUSAŁKA,
szkoła /6 F/, po czym rozwinąć natarcie w kierunku ul.
Zaleskiego, Plac Grunwaldzki. Ugrupowanie pułku w jeden
rzut z odwodem. SD - BEZRZECZE II.

- 2/231 pz - pod osłoną OPpanc 23 DZ sforsować rz. ODRA
- REGALICA w rejonie mostu i rozwijać natarcie w kie-
runku mostu i dalej wzdłuż ulicy Gdańskiej.
- 2/232 pz - powietrzny desant taktyczny. Desantować na
śmigłowcach w rejonie: /wyt/ ul. Małopolska, Kaszubska,
Odzieżowa, Matejki, a następnie współdziałając z organiza-
cją podziemną "GRYF" przejść do obrony rubieży: Plac
Grunwaldzki, /wyt/ Poczta ul. Matejki, związać wąż odwo-
dy npla ześrodkowane w rejonie BOLINKO i ptn. WRN i
utrzymać broniony rejon do podejścia 231 lub 233 pz.
Rejon wyjściowy do desantowania: pld. PARLINO /2404/ -
zająć do 5.30 19.9.
Gotowość do desantowania - 6.40 19.9.
- 234 pcz - wyprowadzić siły pułku ze strefy uderzeń jądrow-
ych w rejon BINOWO, /wyt/ BABIN, WELTYN i do godz.
7.30 19.9. odtworzyć gotowość bojową pułku. Następnie
przeprawić się na zach. brzeg rz. ODRA po mostach sta-
łych w rejonie GRYFINO i do 10.00 18.9. zająć rejon:

/wyt/ KRACKÓW, /wyt/ GRAMBÓW, /wyt/ NADRENSÉE;

być w gotowości do wykonania uderzenia w kierunku:

- KRACKÓW, POGODNO - w celu zniszczenia npla wycofującego się z miasta;
- GRAMBÓW, TORGELOW - z zadaniem rozbitcia odwodów podchodzących do m. SZCZECIN.
- 23 drt - być w stałej gotowości do wykonania uderzeń jądrowych na obiekty w m. SZCZECIN oraz odwody npla podchodzące z kierunku: TORGELOW, SZCZECIN.
Stanowiska startowe od 21.00 18.9. do 9.00 19.9. w rejonie pld. GOLENIÓW. Następnie przeprowadzić się na zach. brzeg rz. ODRA w rejonie POLICE i do 12.00 19.9. zająć stanowiska startowe w rejonie zach. TARNOWO.
- 23 paplot:
 - całością sił osłonić rejon stanowisk startowych 23 drt w rejonie pld. GOLENIÓW, zach. TARNOWO;
 - dwiema bateriami osłonić: przeprawy na rz. ODRA w rejonie POLICE;
 - osłonić WSD dywizji oraz 233 pz w czasie jego wprowadzania do walki.
- Rejon stanowisk ogniowych pułku:
 - od 21.00 18.9. do 20.00 19.9. - pld. GOLENIÓW;
 - po przeprawie na zach. brzeg rz. ODRA - od 12.00 19.9. w rejonie zach. TARNOWO.
- OPpanc /23 dappanc/ - wesprzeć ogniem na wprost walkę 2/231 pz, następnie około godz. 7.00 19.9. przeprowadzić się w rejonie GRYFINO na zach. brzeg rz. ODRA i do 9.00 ześrodkować się w rejonie ptn. POMELLEN, po czym przesuwać się za 233 pz w gotowości do wsparcia ogniem na wprost walki 233 pz.

- OZR nr 1 /kid /bez pl/ 23 bsap/ - utrzymywać drogę GO-
LENIÓW, POLICE, SZCZECIN i zapewnić przesunięcie oraz
wejście do walki 233 i 232 pz.

- OZR nr 2 /1 pl kid 23 bsap/ - utrzymywać drogę: KOBY-
LANKA, WELTYN, GRYFINO, pld. SZCZECIN i zapewnić
przegrupowanie SD 23 DZ, 234 pcz i tyłów dywizji.

Gotowość do natarcia:

- 231 i 233 pz - 7.00 19.9,

- 232 pz - 13.00 19.9.

SD - od 7.00 19.9. w rejonie SMOLEĆCIN.

WSD - od 6.00 19.9. w rejonie LEŚNO GÓRNE.

2. Uzasadnienie decyzji dowódcy 23 DZ

Z oceny położenia i możliwości oddziałów 23 DZ
wynika, że do natarcia na m. SZCZECIN mogą być wyko-
rzystane następujące siły i środki:

a/ w pierwszej kolejności:

- 231 pz, którego całość sił i środków /z wyjątkiem
2/231 pz/ znajduje się na zachodnim brzegu rz.
ODRA. Pułk rozpoczął natarcie na miasto bez po-
wodzenia. Dalsze natarcie pułku może być wznowio-
ne po odtworzeniu drugich rzutów w batalionach i
odvodu na szczeblu pułku, zorganizowaniu grup
szturmowych, uzupełnieniu zapasów materiałowych.
Na wykonanie tych zadań pułk posiada około
11 godz. czasu nocnego i o godzinie 6.00 19.9.
osiągnie gotowość do dalszych działań. Pod osto-
ną nocy powstaną sprzyjające warunki do opanowa-
nia przez pułk kompleksów zabudowań na przed -
mieściach SZCZECINA i zapewnienia dogodnej pod-
stawy wyjściowej do natarcia w godzinach rannych
19.09;

- 233 pz - ma główne siły /bez bcz/ zaangażowane w walce z okrążonym batalionem piechoty zmotoryzowanej npla.

Biorąc za podstawę, że pułk ma powodzenie oraz posiada przewagę w siłach i środkach, można się spodziewać, że likwidacja okrążonego npla zostanie zakończona w ciągu około 3 godzin i po 5-6 godz. głównymi siłami pułku można będzie przystąpić do forsowania rz. ODRA, natomiast batalionem czołgów z kompanią piechoty rozpocząć przeprawę około godziny 21.00 18.9, korzystając z przeprawy na barkach. Do godz. 5.00 19.9. można będzie przeprowadzić całość sił pułku na zach. brzeg rz. ODRA i do 7.00 osiągnąć gotowość do natarcia.

b/ W drugiej kolejności:

- 232 pz głównymi siłami jest związany walką z nplem na wsch. brzegu rz. ODRA, natomiast część jego sił została obezwładniona środkami zapalającymi. Biorąc pod uwagę, że pułk na kierunku natarcia posiada przewagę w siłach i środkach na zlikwidowanie oporu npla potrzeba mu około 4-5 godzin.

Na wyprowadzenie obezwładnionych pododdziałów z rejonu pożarów i odtworzenie ich gotowości bojowej również zużyje się około 4-5 godz. Po 4-5 godzinach można więc przystąpić do przegrupowywania pułku w rejon ześrodkowania, który może on osiągnąć po 1-2 godz. Następnie pułk potrzebuje około 3 godzin na uporządkowanie ugrupowania bojowego. W sumie więc pułk po 8-10 godz. może osiągnąć gotowość do dalszych działań i przystąpić do przeprawy na zach. brzeg rz. ODRA.

- 334 pcz w wyniku wykonania 4 uderzeń jądrowych o łącznej mocy 60 kt poniósł około 40% strat w czołgach oraz około 50% w ludziach i pozostałym sprzęcie bojowym. W związku z tych zachodzi potrzeba likwidacji skutków uderzeń broni jądrowej i zorganizowania oddziału zbiorczego pułku. Na odtworzenie gotowości bojowej w 26 pcz potrzeba około 12 godzin, a biorąc pod uwagę, że likwidacja skutków będzie prowadzona w warunkach nocnych, czas ten może się wydłużyć o około 2-3 godz. W związku z tym pułk może osiągnąć gotowość bojową po 14-15 godz., tj. około godz. 9.30 19.9.

c/ **Możliwości przeprawy sił i środków na zach. brzeg rzeki ODRA i narastania sił**

Dywizja do godz. 6.00 19.9 nie ma możliwości korzystania z przepraw po mostach stałych na rz. ODRA w rejonie płd. SZCZECIN z uwagi na to, że:

- mosty kolejowe i drogowe w rejonie SZCZECIN - DĄBIE są bronione przez npla, a możliwości ich opanowania są ograniczone;
- most w rejonie RADZISZEWO ma uszkodzone przesłono, a dywizja nie posiada sił i środków do naprawy tego typu uszkodzenia;
- most w rejonie GRYFINO jest zajęty przez przegrupowujące się związki taktyczne 3 A do 6.00 19.9.

W tych warunkach dywizja ma możliwość korzystania z przeprawy mostowej w rejonie GRYFINO od 6.00 19.9. Przystąpienie do przeprawy głównych sił dywizji po moście stałym w rejonie GRYFINO od 6.00 19.9. nie zapewnia warunków wykonania zadania postawionego przez dowódcę 3 A, tj. przejścia do natarcia na m. SZCZECIN

w godzinach rannych 19.9. Aby zapewnić warunki, należy zorganizować przeprawę promową na rz. ODRA w rej.płn. SZCZECIN. W miejscu tym brzeg nie jest broniony oraz istnieje możliwość korzystania ze środków pływających żeglugi śródlądowej. W tych warunkach istnieją następujące możliwości organizacji przeprawy:

- na przejście i uruchomienie środków oraz doprowadzenie ich w rejon dogodny do przeprawy potrzeba około 3-3,5 godz.;
- na przystosowanie barek BM-500 do przewozu sprzętu ciężkiego potrzeba około 7-9 godz. czasu.

Uruchomienie przeprawy na barkach W-2 może nastąpić około godz. 21.00-22.00 18.9, a na barkach BM-500 - około godz. 3.00-4.00 19.9.

Biorąc pod uwagę możliwości wymienionych środków /przy założeniu, że dywizja zostanie przetransportowana na transporterach pływających/, dywizja po 13 godzinach na zach. brzegu rz. ODRA może mieć 233 pz, 1 i 2/23 pa oraz 232 pz /bez batalionu/, a po dalszych 2-3 godzinach może być przetransportowany 23 paplot i 23 drt. Pozostałe siły i środki dywizji /SD 23 DZ, 23 dappanc, 234 pcz, kchem, tyły dywizji/ mogą rozpocząć przeprawę po moście w rejonie GRYFINO od 6.00 19.9. i po 3-4 godzinach osiągną zach. brzeg rz. ODRY.

Przy takim założeniu dywizja może do godz. 12.00 19.9. przetransportować całość swoich sił i środków na zach. brzeg rz. ODRA.

d/ Możliwości opanowania miasta i portu SZCZECIN

Z oceny npla wynika, że obrona miasta i portu SZCZECIN jest organizowana siłami około 1,5 BZ /ekwi-

walentnej/. Na organizację obrony przeciwnik miał około 24 godz. czasu. Obrona jest rozbudowana systemem okrężnym, główne siły npl użył prawdopodobnie do obsadzenia głównego pierścienia obrony, przebiegającego na zewnątrz miasta, zachowując silne odwody rozmieszczone w głębi miasta. Z oceny możliwości sił własnych wynika, że w pierwszym rzucie dywizja może użyć dwa pułki zmechanizowane, co nie zapewni przewagi w siłach i środkach. Dlatego w tych warunkach, ażeby opanować miasto, trzeba rozbić przeciwnika częściami. W pierwszej kolejności należy zaplanować rozbicie ugrupowania bojowego, a następnie izolowanie poszczególnych punktów oporu i kolejną ich likwidację. W tym celu siłami dwóch pz /231 i 233 pz/, przy współdziałaniu z desantem taktycznym i siłami organizacji podziemnej "GRYF", wykonać zbieżne uderzenie na dwóch kierunkach i wąskich odcinkach, rozciąć zgrupowanie bojowe garnizonu SZCZECIN, odciąć go od rz. ODRY i portu, zapewniając sobie kontrolę nad portem i rz. ODRĄ. Przy takim działaniu dywizja zapewnia sobie warunki do pokonania oporu npla na wybranych kierunkach. Po uzyskaniu powodzenia przez pułki pierwszego rzutu i wtamaniu się do miasta na głębokość 2-3 km wprowadzić do walki następny pz, rozwijając natarcie na tyłach głównego zgrupowania npla w zachodnich dzielnicach SZCZECINA. Pułk czołgów należy mieć w odwodzie i przewidzieć dla niego zadanie pogłębienia natarcia na kierunku 231 pz lub rozbicia npla wycofującego się z miasta w kierunku zachodnim.

Dla stworzenia warunków do pokonania obrony przeciwnika na wybranych kierunkach należy w centrum miasta wysadzić desant taktyczny w sile batalionu, który swoim

działaniem zwiąże część odwodów npla, zdezorganizuje system dowódzenia /oprowadzenie SD/ oraz ograniczy możliwości manewru sił i środków, co stworzy lepsze warunki natarcia dla pułków pierwszego rzutu.

W celu uzyskania zaskoczenia - wysadzić desant o godz. 7.00, po zakończeniu ogniowego przygotowania natarcia, z chwilą przejścia pułków pierwszego rzutu do działań zaczepnych.

Wykorzystać działanie organizacji podziemnej "GRYF" w natarciu dywizji. W tym celu:

- wykorzystując przedstawiciela organizacji podziemnej "GRYF" jako przewodnika przerzucić pod osłoną nocy 1-2 plutony piechoty w rejon działania organizacji celem jej wzmocnienia;
- zaopatrzyć cały stan organizacji podziemnej w broń;
- uzgodnić działanie mające na celu zapewnienie desantowi taktycznemu warunków lądowania w rejonie działania organizacji podziemnej i wspólne zadania;
- uzgodnić przydzielenie znających miasto przewodników pułkom pierwszego rzutu w celu zapoznania dowódców z planem miasta na kierunkach natarcia, systemem obrony przeciwnika, możliwościami wyjścia nacierających oddziałów na tyły i skrzydła broniącego się npla.

W takich warunkach istnieje możliwość wykorzystania słabych stron w systemie obrony npla, uzyskania zaskoczenia i opanowania miasta.

2.1. Kalkulacja wykorzystania artylerii

a/ Podział artylerii:

- 231 pz - 1/3 ABAA i 23 dar jako PGA-231,
- 233 pz - 23 pa /bez 2/23 pa

- 232 pz - 2/23 pa,
- do dyspozycji dowódcy DZ - 23 drt,
- 23 dappanc po przeprawie przez rz. ODRA od godz. 7.00 19.9 - podporządkować dowódcy 231 pz.

b/ Potrzeby w zakresie obezwładnienia środków ogniowych npla w okresie OPN z gęstością 100%:

Lp.	Rodzaj celu	Pow. w ha	Na kier. 231 pz		Na kier. 233 pz		Ogółem ha
			Ilość	ha	Ilość	ha	
1.	Plut.punkty oporu	4 ha	5	20	6	24	44
2.	Plutony moździerzy	2 ha	5	10	2	4	14
3.	Bat.artyllerii	2 ha	-	-	1	2	2
4.	SD bpoz	2 ha	1	2	-	-	2
5.	SD BZ	4 ha	-	-	1	3	3
Razem:		-	11	32	10	33	65

c/ Możliwości ogniowe artylerii w OPN trwającym 30 minut.

1/ Artyleria 231 pz:

- 1/3 ABAA /18 hb 152 mm/: zużycie am. = 1,1 jo,
18 hb x 66 poc. = 1188 poc.: 90 poc./ha = 14 ha;
 - 23 dar /BM/:
5 salw x 180 poc. = 900 poc.: 170 poc./ha = 5,6 ha;
 - bateria hb 122 mm 231 pz: zużycie am. = 1,1 jo,
6 hb x 88 poc. = 528 poc.: 150 poc./ha = 3,5 ha;
 - moździerz dwóch bpz:
12 moźdz. 82 mm x 120 poc./1 jo/ =
= 1440 poc. : 300 poc./ha = 4,8 ha;
6 moźdz. 120 mm x 60 poc. =
= 300 poc. : 140 poc./ha = 2,2 ha
-
- Razem = 30,1 ha.

2/ Artyleria 233 pz:

- 3/23 pa: zużycie am. = 1,1 jo,
12 hb arm. 152 mm x 66 poc. =
= 192 poc. : 90 poc./ha = 8,8 ha,
6 arm. 122 mm x 66 poc. = 528 poc.:
= 528 poc. : 150 poc./ha = 3,5 ha,
- 1/23 pa: zużycie am. = 1,1 jo,
18 hb 122 mm x 88 poc. =
= 1584 poc. : 150 poc./ha = 10,5 ha,
- bat. hb 122 mm 233 pz: zużycie am. = 1,1 jo,
6 hb 122 mm x 88 poc. =
= 528 poc. : 150 poc./ha = 3,5 ha;
- moździerz dwóch bpz:
12 moźdz. 82 mm x 120 poc. =
= 1440 poc. : 300 poc./ha = 4,8 ha,

6 moźdz. 120 mm x 50 poc. =

= 300 poc. : 140 poc./ha = 8,2 ha

Razem = 33,3 ha;

Ogółem możliwości ogniowe artylerii dywizji = 63 ha.

d/ Podział celów w OPN:

Ilość	Na kier. 231 pz			Na kier. 233 pz				Razem ha	Ogółem
	punkty oporu	moźdz.	SD	punkty oporu	moźdz.	bat.	SD		
Wykonawca	5	5	1	6	2	1	1		
Art. 231 pz									
1/3 ABAA	2	3						14 ha	
23 dar	1		1					5 ha	
bat.hb 122 mm 231 pz		2						4 ha	31 ha
moźdz. 2 bps	2							8 ha	
Art. 233 pz									
23 pa				2			1	11 ha	
1/23 pa				2		1		10 ha	33 ha
bat.hb 122 mm 233 pz					2			4 ha	
moźdz. 2 bps				2				8 ha	

e/ Układ OPN - 30 minut:

Lp.	Rodzaj ognia	Czas	Obezwładnienie celów	Uwagi
1.	NO-5 min.	G-30 do G-25	Obezwładnienie baterii art. i moźdz., SD i punktów oporu	
2.	NO-20 min.	G-25 do G-5	Obezwładnienie sił żywych w punktach oporu ogniem pośrednim oraz gniazda oporu ogniem na wprost	
3.	NO-8 min.	G-5 do G+3	Obezwładnienie baterii artylerii i moźdz. oraz SD	

W OWN artyleria wykonuje ogień na żądanie i według obserwacji.

2.2. Nasylenie i stosunek sił

Lp.	Wyszczególnienie	Na kierunku 231 pz			Na kierunku 233 pz			W całym rej. działań 23 DZ po wprowadz. do walki 222 pz i 224pcz		
		wojska własne	npl	stosu- nek sił	wojska własne	npl	stosu- nek sił	wojska własne	npl	stosu- nek sił
1.	Stan osobowy	1741	1081	1,6:1	1805	1081	1,7:1	9606	6770	1,4:1
2.	Bataliony piech. zmot.	3	1,5	2:1	3	1,5	2:1	9	6	1,5:1
3.	Czołgi	41	17	2,4:1	39	17	2,3:1	184	81	2,3:1
4.	Art. do ognia pośred.	62	24	2,6:1	66	24	2,7:1	173	54	3,2:1
5.	Art. ppanc	34	24	1,5:1	18	24	1:1,3	67	91	1:1,4

Przy obliczaniu sił i środków przyjęto:

- a/ po stronie npla - w całym rejonie obrony 11 DZ - równowartość 1,5 BZ w pełnym składzie etatowym;
- na poszczególnych kierunkach - równowartość 1,5 bpz w pełnym składzie etatowym, wzmocnionych kompanią czołgów oraz dywizjonem artylerii w składzie 12 dział;
- b/ po stronie wojsk własnych - za podstawę wzięto etat ćwiczebny C/069;
- przy obliczaniu sił własnych w natarciu na m. SZCZECIN przyjęto stan etatowy dywizji po odliczeniu strat podanych w założeniu oraz strat wynikłych po uderzeniach jądrowych i napałmem w 234 pz i 232 pz /ilość sił i środków - jak w załączonym zestawieniu/;
- na poszczególnych kierunkach - siły i środki pułków wraz ze środkami wzmocnienia, zgodnie z podziałem sił i środków.

2.3. Zestawienie sił i środków 23 DZ

Wyszczególnienie	Nazwa oddziału						Razem
	231 pz	232 pz	233 pz	234 pcz	Inne pododdz.		
Ludzie	1741	1580	1805	405	4075	9606	
Czołgi	41	38	39	53	13	184	
Moździerze 82 mm	18	18	18			54	
Moździerze 120 mm	9	9	7			25	
Haubice 122 mm	5	6	5		36	52	
Armaty hb 152 mm					30	30	
PPK	10	9	9		6	34	
SPG	6	5	6			17	
Armaty 85 mm	3	2	3		8	16	
Wyrzutnie BM					12	12	
Wyrzutnie rakiet takt.					3	3	
Armaty plot. 57 mm						24	

2.4. Podział sił i środków

Elementy ugrup.	231 pz	232 pz.	233 pz	234 pz	OPpanc	OInż.	OZR nr 1	OZR nr 2	w dyspo- zycji
Siły i środki									
23 pa		2/23 pa	23 pa/bez 2/23 pa/						
23 dar	23 dar								
1/3 ABAA	1/3 ABAA								
23 dappanc					23 dappanc				
23 bsep	pl.1 ksap		1 ksap /bez pl./			bsep /bez kid i ksap/	kid /bez pl./	1 pl kid	
23 paplot									23 paplot
23 drt									23 drt

Uwaga: - 23 dappanc po przeprowadzeniu się na zach. brzeg rz. ODRA w rejonie GRZYFNO podporządkuje się 231 pz,

- 2/23 pa po zakończeniu likwidacji npla w rejonie pin.zach. SZCZECIN - DABIE, do czasu wyjęcia do walki 232 pz, jest w dyspozycji dowódcy 23 DZ.

3. Polityczna ocena położenia i zadania z zakresu pracy partyjno-politycznej

a/ Polityczna ocena nieprzyjaciela

Kierunki działania psychologicznego. Nieprzyjaciel wszystkimi możliwymi środkami masowego przekazu usiłuje oddziaływać psychologicznie zarówno na ludność cywilną, jak i walczące wojska.

W treści swej propagandy główny nacisk kładzie na:

- zachwianie morale polskiej ludności cywilnej, wytworzenie nastroju lęku i zagrożenia, by w ten sposób osłabić wolę walki z agresorem;
- dezinformację o sytuacji w kraju i na froncie;
- wyolbrzymienie siły NATO.

Ocena 11 DZ /NZ/. Początek formowania dywizji w maju 1959 r. W listopadzie 1961 r. pierwsze ćwiczenia zgrywające całość sił dywizji. W maju 1962 r. przekazana do NATO.

Około 50% oficerów pochodzi z polskich ziem północnych i zachodnich oraz terytorium innych państw socjalistycznych. Około 70% młodej kadry oficerskiej pochodzi z grup i środowisk społecznych ściśle związanych z rewizjonistycznym systemem politycznym, NRF, toteż kadre cechuje bezwzględne oddanie imperialistycznym celom NRF.

Około 85% podoficerów wywodzi się z rodzin chłopskich. Nie reprezentują oni zbyt wysokiego poziomu ogólnego i wojskowego. W wielu wypadkach szeregowcy przewyższają poziomem intelektualnym podoficerów nadterminowych i zawodowych, toteż na tym tle, jak również na skutek częstych wypadków poniżenia

godności osobistej szeregowców dochodzi do zadrażeń i nieporozumień.

Szeregowcy w 50% są żołnierzami nadterminowymi. Pochodzą głównie z rejonów miejskich. Większość ich cechuje polityczna niewiedza i brak zainteresowania, jednak systematyczna "obróbka" ideologiczna w czasie służby wojskowej nie pozostaje bez rezultatów. Pod względem fizycznym stanowią materiał ludzki odporny na trudy i niewygody.

Aktualne położenie 11 DZ nie jest dla niej pomyślne. Dywizja poniosła znaczne straty i już tylko ocalałymi siłami broni rozległego terenu miasta. Wspomnienia roku 1945 i klęska "oszukanych" przez Hitlera Niemiec wyraźnie wpłynęły ujemnie na psychikę żołnierzy, którzy ztraćili wolę walki. Dopiero niemieccy przesiedleńcy, którzy napłynęli do miasta, wywarli moralny i fizyczny nacisk na wojsko w kierunku bezwzględnego utrzymania "odzyskanego" Szczecina. Trudne położenie 11 DZ polepsza również fakt organizowania obrony w mieście, w którym z każdego domu można uczynić trudny do zdobycia punkt oporu.

b/ Polityczna ocena ludności i wojsk własnych

Ludność polska Szczecina sterroryzowana w znacznym stopniu przez Niemców, częściowo opuściła swe domostwa. Stosunek jej do niemieckiego okupanta jest zdecydowanie negatywny, co wpłynęło na utworzenie polskiej organizacji podziemnej "GRYF".

Stan moralno-polityczny i ofiarność żołnierzy 23 DZ mimo poniesionych strat i wyczerpania dotychczasowymi działaniami ocenia się jako dobre. Niemniej występują objawy zmęczenia i przygnębienia. Starsi psychicznie

ulegają oddziaływaniu psychologicznemu npla i rozprze-
strzeniają różnego rodzaju plotki.

W 5 kcz i tyłach 234 pcz wybuchła, chwilowa panika po
uderzeniach jądrowych npla wykonanych na pododdziały
pułku o godz. 18.25.

c/ Wnioski i zadania w zakresie pracy partyjno-politycznej

1. Walki o miasto SZCZECIN będą ciężkie.
2. Szczególny nacisk należy położyć na podniesienie mo-
rale i dyscypliny żołnierzy, uodpornienie ich na wzmo-
żoną propagandę wroga oraz na jak najlepsze przy -
swojenie sposobów walki w mieście.
3. W przedsięwzięciach organizacyjnych uwzględnić współ-
działanie i pomoc organizacji "GRYF".

Mając na uwadze zadanie postawione 23 DZ, wydział
polityczny przy pomocy posiadanych sił i środków zamierza
skoncentrować główny wysiłek na następujących przedsięwzię-
ciach:

- umacnianiu autorytetu dowódców wszystkich szczebli i za-
pewnienie wykonywania wydawanych przez nich rozkazów;
- demaskowaniu celów propagandy npla;
- zapoznawaniu żołnierzy z aktualną sytuacją wojskowo-po-
lityczną, zadaniami bojowymi oraz z warunkami walki w
mieście;
- popularyzacji bohaterskich czynów i ofiarności żołnierskiej.

W ramach tej działalności natychmiast po otrzymaniu
wiadomości o wybuchu paniki w 234 pcz skierowano tam wy-
dzieloną z wydziału politycznego grupę ratownictwa psycholo-
gicznego wraz z rozgłośnią elektroakustyczną.

Do wydzielonej/przez sztab dywizji/ grupy specjali-
stów celem wzmocnienia i ukierunkowania współdziałania z

organizacją "GRYF" przydzielono oficera wydziału politycznego ze specjalnymi wytycznymi.

Do walczących jednostek dywizji skierowano po jednym oficerze wydziału politycznego z odpowiednimi instrukcjami i przygotowanymi przez wydział materiałami propagandowymi. Wydzielono również jednego oficera wydziału politycznego do wysyłanego przez dywizję desantu taktycznego.

Załączniki do części pierwszej:

1. Grafiki forsowania rz. ODRA przez 23 DZ w rejonie POLICE.
2. Decyzja dowódcy 23 DZ w sytuacji o 18.30 18.9.
3. Decyzja dowódcy 23 DZ w sytuacji o 18.30 19.3.

Część druga

Płk T. Petelczyc

PRZYGOTOWANIE DUŻEGO GARNIZONU DO BEZKOLIZYJ- NEGO PRZEJŚCIA NA WOJENNY SYSTEM FUNKCJONOWA- NIA I ZAOPATRYWANIA

I. NIEKTÓRE PROBLEMY KIEROWANIA PROCESAMI ZA - BEZPIECZENIA OSIĄGANIA WYŻSZYCH STANÓW GO - TOWOŚCI BOJOWEJ PRZEZ WOJSKA DUŻEGO GARNI - ZONU

Jednym z istotnych czynników wpływających na osią-
ganie przez jednostki wojskowe pełnej gotowości bojowej i
zneutralizowanie skutków ewentualnego zaskakującego ude-
rzenia nieprzyjaciela jest sprawne wyprowadzenie wojsk po
alarmie z dużych garnizonów. Usprawnienia w tym zakresie
wymagają ciągłego poszukiwania nowych rozwiązań zmierza-
jących do maksymalnego skrócenia czasu osiągnięcia pełnej
gotowości bojowej wojsk w rejonach alarmowych oraz zapew-
nienia niezawodnego i sprawnego przebiegu mobilizacji i uzu-
pełniania walczących wojsk.

Nadzwyczaj trudnym i skomplikowanym problemem jest
jednoczesne rozwinięcie mobilizacyjne wszystkich jednostek
stacjonujących w danym garnizonie w warunkach bezpośred-
niego zagrożenia i wynikająca stąd konieczność wyjścia
tych wojsk do rejonów alarmowych /zapasowych rejonów mo-
bilizacji/.

W tego rodzaju sytuacjach wyniknie cały szereg pro-
blemów, które należy zawczasu uwzględnić w planach osią-

gania wyższych stanów gotowości bojowej wojsk w garnizonach w celu skutecznego dowodzenia garnizonem w czasie pokoju, a także bezkolizyjnego wyjścia wojsk z garnizonu w warunkach zagrożenia i zaistniałych zakłóceń.

W rozwiązywaniu tego rodzaju zagadnień należy zwrócić szczególną uwagę na:

- zapewnienie ciągłości systemu alarmowania wojsk, powiadamiania i dowodzenia;
- sprawne przekazanie obowiązków dowódcy garnizonu, co w większości przypadków łączy się z przekazaniem zadań przez pozostałe osoby funkcyjne garnizonu;
- zapewnienie sprawnego, jednoczesnego wyjścia z garnizonu jednostek wojskowych, zarówno przewidzianych do działań na froncie zewnętrznym, jak i do obrony terytorialnej /w tym również i do OPK/ i przejęcia opuszczonych przez te jednostki obiektów oraz pozostawionego mienia wojskowego;
- stworzenie w garnizonie odpowiedniej bazy materiałowej i zapewnienie ciągłego zaopatrywania wojsk w środki materiałowo-techniczne, szczególnie w początkowym okresie wojny;
- utrzymywanie porządku i bezpieczeństwa w garnizonie oraz zorganizowanie służby kontrolno-informacyjnej;
- odciążenie jednostek wojsk operacyjnych od wykonywania zadań mobilizacyjnych i gospodarczych na korzyść jednostek stacjonarnych;
- koordynowanie przedsięwzięć organizacyjnych i operacyjno-obronnych mających na celu organizowanie i wyrowadzanie oddziałów zmilitaryzowanych oraz oddziałów samoobrony z garnizonów i udzielanie im pomocy podczas wykonywania zadań wynikających z planu obrony terytorialnej;

- zapewnienie warunków i możliwości dalszego formowania jednostek wojskowych.

Omówione pokrótce zagadnienia nie wyczerpują w pełni szerokiego wachlarza czynności, które - ujmując kompleksowo omawiane zagadnienie - mają istotny wpływ na tok życia w garnizonie oraz czynności wykonywanych przez dowódcę garnizonu w różnych warunkach. W dalszej części opracowania omówimy znacznie szerzej rolę i zadania dowódcy garnizonu w okresie osiągania przez wojska garnizonu wyższych stanów gotowości bojowej.

1. Rola i zadania dowódcy garnizonu

Zadania dowódcy garnizonu w zakresie porządkowo-ochronnym i życia kulturalnego w garnizonie określa pkt. 20, rozdział II "Regulaminu służby garnizonowej i wartowniczej Sił Zbrojnych PRL". Poza tym zadania dowódcy garnizonu i jego zastępcy określa "Instrukcja o mobilizacyjnym rozwinięciu Sił Zbrojnych PRL". Jeden z punktów tej instrukcji mówi, że: "Dowódca garnizonu jest odpowiedzialny, w ramach przedsięwzięć dotyczących osiągania gotowości bojowej, za stworzenie warunków do mobilizacyjnego rozwinięcia jednostek wojskowych dyalokowanych na terenie garnizonu". Określając dokładniej to zadanie - dowódca garnizonu odpowiada między innymi za:

- utrzymanie w stałej gotowości systemu powiadamiania jednostek i instytucji wojskowych oraz ich powiadamianie o zarządzeniu mobilizacji;
- uzgadnianie świadczeń terenowej administracji państwowej i gospodarczej na rzecz zabezpieczenia mobilizacyjnego rozwinięcia jednostek wojskowych;

- organizowanie wydawania zapasów uzbrojenia i środków materiałowych z magazynów garnizonowych;
- współdziałanie z powiatowymi /równorzędnymi/ sztabami wojskowymi oraz siłami i środkami układu funkcjonalnego i terytorialnego w zakresie zabezpieczenia mobilizacyjnego rozwinięcia jednostek wojskowych stacjonujących w garnizonie;
- zapewnienie porządku i bezpieczeństwa podczas przeprowadzania mobilizacji oraz zorganizowanie służby kontrolno-informacyjnej w garnizonie;
- przyjęcie i zabezpieczenie obiektów koczowniczych, urządzeń stacjonarnych oraz mienia pozostawionego przez jednostki wojskowe opuszczające garnizon;
- kierowanie całokształtem przedsięwzięć związanych z osiągnięciem wyższych stanów gotowości bojowej /mobilizacyjnym rozwinięciem/ jednostek typu stacjonarnego bezpośrednio podległych dowódcy garnizonu;
- realizację całego szeregu przedsięwzięć wynikających z innych dokumentów, a przede wszystkim z rozkazu dowódcy okręgu o osiaganiu gotowości bojowej przez wojska okręgu i organizacji funkcjonowania garnizonowego systemu alarmowania /GSA/.

Sprawne wykonywanie w czasie osiagania wyższych stanów gotowości bojowej wspomnianych wyżej zadań wymaga od dowódcy garnizonu - już w czasie pokoju - zebrania niezbędnych informacji i opracowania programu działania w formie "Planu zabezpieczenia procesu osiagania wyższych stanów gotowości bojowej przez wojska garnizonu". Wynikające z tego planu zadania dla poszczególnych jednostek i instytucji wojskowych garnizonu należy przekazać w formie rozkazu dowódcy garnizonu.

Praktyczna przydatność tego planu m.in. uwarunkowana jest:

- realnością i aktualnością zaplanowanych przedsięwzięć, stosownie do konkretnej sytuacji i możliwości danego garnizonu;
- stopniem przyswojenia przez poszczególnych wykonawców /rozumianych jako osoby / pojedyncze, zespoły bądź instytucje/ wyznaczonych im do wykonania zadań;
- możliwością elastycznego reagowania na różne nie przewidziane zjawiska i sytuacje.

Niezbędnym warunkiem zapewnienia sprawnego wykonywania zadań związanych z zabezpieczeniem procesu osiągania wyższych stanów gotowości bojowej przez wojska garnizonu jest ciągłość funkcjonowania garnizonowej struktury dowodzenia i zaopatrywania.

2. Analiza istniejącej struktury organizacyjnej garnizonu

1. Stosownie do obowiązujących przepisów dowódcami garnizonów z reguły są dowódcy jednostek wojsk operacyjnych, skutkiem czego istnieje konieczność przekazywania tych obowiązków innym osobom w najmniej odpowiednim czasie - w okresie osiągania wyższych stanów gotowości bojowej. Jednocześnie nie może być przestrzegany warunek zachowania ciągłości dowodzenia. Problem ten w pewnym sensie usiłuje się rozwiązać w oparciu o przepis zawarty w punkcie 36 "Instrukcji o mobilizacyjnym rozwinięciu Sił Zbrojnych PRL", który głosi: "Jeżeli dowódcą garnizonu jest dowódca jednostki wojsk operacyjnych, to wówczas dla zapewnienia sprawnej i ciągłej /podkreślenie autora/ realizacji zadań mobilizacyj-

nych w garnizonie wyznacza się zastępcę dowódcy garnizonu. Na zastępcę dowódcy garnizonu wyznacza się z reguły szefa terenowego sztabu wojskowego lub, jeżeli nie ma takiej możliwości, dowódcę stacjonarnej jednostki wojskowej. Wyznaczony zastępca dowódcy garnizonu powinien być, już w okresie pokojowym, zapoznany szczegółowo z zadaniami mobilizacyjnymi realizowanymi w garnizonie.....". Wynika z tego, że z chwilą gdy dotychczasowy dowódca garnizonu opuści wraz ze swoją jednostką stałe miejsce dyslokacji - zastępca dowódcy garnizonu staje się automatycznie dowódcą garnizonu i ponosi pełną odpowiedzialność za realizację stojących przed nim zadań.

W praktyce problem ten jest bardziej złożony, niżby się to na pozór wydawało, bowiem zapewnienie ciągłości dowodzenia, szczególnie dużym garnizonem, nie polega tylko na zapewnieniu ciągłości pełnienia funkcji przez jego dowódcę. Z reguły - w dotychczasowym układzie - zachodzi konieczność wymiany całego lub części ogniwa wykonawczego dowódcy garnizonu. Odejście dowódcy garnizonu powoduje z reguły znaczne skomplikowanie warunków "sprawowania władzy". Nowy dowódca musi więc stworzyć sobie odpowiednie warunki pracy - i to w szczególnie niedogodnej sytuacji.

2. Struktura organizacyjna i gospodarcza garnizonów czasu pokojowego nie jest dostosowana do współczesnych wymagań osiągania przez wojska wyższych stanów gotowości bojowej. Tradycyjnie ukształtowany model osiągania wyższych stanów gotowości bojowej wojsk - podobnie jak dowodzenie i gospodarowanie garnizonem - pozostaje w gestii jednostek wojsk operacyjnych. Z reguły bo-

wiem tylko te jednostki spełniają zadania oddziałów gospodarczych i muszą zaopatrywać cały szereg instytucji i elementów organizacyjnych typu stacjonarnego, jak np. terenowe sztaby wojskowe, GWŁ, pralnie, łaźnie, kasyna, GKO, mniejsze pododdziały szkolne, przedstawicielstwa, studia wojskowe itp.

Na obszarze WOW występują jednostki wojsk operacyjnych, z których każda odpowiedzialna jest za gospodarcze zaopatrzenie kilkunastu różnych jednostek i instytucji typu stacjonarnego oraz za gromadzenie dla nich, przechowywanie i konserwację materiałowych zapasów mobilizacyjnych. Taki stan rzeczy stwarza konieczność przekazania zaopatrzenia instytucji /pododdziałów/ - z chwilą wychodzenia jednostki wojsk operacyjnych z garnizonu - nowemu oddziałowi gospodarczemu, który z reguły będzie dopiero organizowany w drodze mobilizacji.

3. Część jednostek wojsk operacyjnych wykonuje zadania związane z formowaniem od nowa różnego rodzaju jednostek wojskowych. W takich wypadkach może zaistnieć sytuacja, że jednostki mobilizujące wyjdą wcześniej z garnizonów, a wówczas odpowiedzialność za zmobilizowanie tych jednostek spadnie na dowódców garnizonów.
4. Istniejące w czasie pokoju w większych garnizonach etatowe komendy garnizonów przystosowane są w zasadzie do wykonywania tylko zadań natury porządkowej. Nie mogą natomiast w pełni realizować zadań w zakresie zabezpieczenia procesu osiągnięcia wyższych stanów gotowości bojowej jednostek garnizonu, ponieważ nie posiadają aparatu i zaplecza gospodarczego.

5. Garnizonowe ośrodki alarmowania - łącznie z garnizonowymi węzłami łączności - podporządkowane są z reguły dowódcom jednostek wojsk operacyjnych. Służbę w GOA pełnią przeważnie oficerowie tych jednostek. Z chwilą wyjścia z garnizonu jednostek wojsk operacyjnych zajdzie więc potrzeba zmiany podporządkowania tych ośrodków, jak również przejęcia obowiązków GOA przez oficerów jednostek i instytucji wojskowych typu stacjonarnego.
6. Przy istniejącym stanie rzeczy nie został do końca rozwiązany problem przyjęcia i dalszego szkolenia /wykorzystania/ nadwyżek stanu osobowego po zmobilizowaniu jednostek wojsk operacyjnych, Chodzi szczególnie o niewykształconych poborowych, którzy w czasie mobilizacji zastąpieni zostaną żołnierzami rezerwy. Poborowych tych w obecnym układzie nie można kierować do oddziałów RDZ i jednostek zapasowych. Mogą oni natomiast być kierowani do ośrodków szkolenia specjalistów.
7. Przy obecnym układzie w niektórych garnizonach mogą powstać przejściowe trudności w organizowaniu obrony i zagospodarowaniu obiektów oraz zabezpieczeniu mienia wojskowego pozostawionego przez jednostki wojsk operacyjnych do czasu zmobilizowania i uruchomienia sił i środków garnizonu.
8. Zadania dowódców garnizonów na czas osiągnięcia wyższych stanów gotowości bojowej i początkowy okres wojny nie są jeszcze ściśle skoordynowane z planami obrony terytorialnej realizowanymi przez terenowe komitety obrony.

Przedstawiliśmy powyżej tylko niektóre czynniki ujemnie wpływające na sprawne funkcjonowanie garnizonowego systemu dowodzenia. Niektóre z nich są już w trakcie rozwiązywania. Jednak ich zasygnalizowanie - zdaniem autora - może pobudzić czytelników do głębszego zastanowienia się nad nimi i poszukiwania lepszych sposobów ich rozwiązania. Aby racjonalnie rozwiązać ten problem, muszą nastąpić zasadnicze zmiany w dotychczasowych poglądach i być ustalone inne, korzystniejsze zasady funkcjonowania systemu dowodzenia garnizonami w okresie pokoju. Należy również mieć na uwadze charakter ewentualnych działań wojennych, które mogą postawić dowódców garnizonów wobec konieczności samodzielnego rozwiązywania tych wszystkich zagadnień, co do których otrzymywali dyspozycje z wyższego szczebla dowodzenia.

Z kolei przedstawimy niektóre wypracowane przez sztab WOW wnioski, a także osobiste poglądy autora na sposób rozwiązania omówionych problemów.

3. Poglądy w zakresie zmian w strukturze funkcjonowania dowodzenia garnizonami

1. Regulamin służby garnizonowej i wartowniczej Sił Zbrojnych PRL, punkt 14 głosi: "Na dowódcę garnizonu wyznacza się dowódcę /komendanta, szefa/, zajmującego w danym garnizonie najwyższe stanowisko służbowe, a przy równorzędnych stanowiskach - wyższego stopniem".

Stosownie do tego postanowienia dowódcami garnizonów /szczególnie dużych, a o takie w niniejszych rozważaniach chodzi/ w większości przypadków są dowódcy jednostek wojsk operacyjnych; również osoby

funkcyjne dowództwa garnizonu wyznaczone są spośród kadry jednostek wojsk operacyjnych. Jedyne zastępcą dowódcy garnizonu jest szef PSzW /WSzW/, który w tym układzie działa jednoosobowo.

Z dotychczasowej praktyki wiadomo, że jedna osoba - choćby jak najlepiej była zapoznana z planem zabezpieczenia procesu osiągnięcia wyższych stanów gotowości bojowej przez jednostki garnizonu - nie jest w stanie zapewnić ciągłości dowodzenia. Jeden człowiek nie może wziąć na siebie takiego ciężaru obowiązków, gdyż nie podoła im bez pomocy pełnego zespołu osób funkcyjnych. Taki stan rzeczy pociąga za sobą konieczność doraźnego organizowania /odtworzenia/ tego zespołu, co w każdej sytuacji musi trwać pewien okres czasu. Jeżeli uświadomimy sobie, że przekazywanie obowiązków dowódcy garnizonu będzie się odbywać w niezwykle napiętej sytuacji, podczas wykonywania czynności związanych z osiągnięciem pełnej gotowości bojowej, to dochodzimy do wniosku, że jakiegokolwiek przerwy i zahamowania w tej dziedzinie są niepożądane.

W konkretnej sytuacji, gdy dowódcą garnizonu jest dowódca jednostki wojsk operacyjnych, należałoby:

- wszystkie osoby funkcyjne garnizonu wyznaczać spośród kadry terenowych sztabów wojskowych i jednostek stacjonarnych;
- planowanie w zakresie zabezpieczenia procesu osiągnięcia wyższych stanów gotowości bojowej przez wojska garnizonu powierzyć zastępcy dowódcy garnizonu i w tym zakresie podporządkować mu osoby funkcyjne garnizonu oraz organy wykonawcze, np. istniejącą w cza-

sie pokoju etatową komendę garnizonu, węzeł łączności, garnizonowy ośrodek alarmowania.

Dowódca garnizonu sprawowałby tylko funkcję kierowniczą. W ten sposób zostałyby spełnione regulaminowe warunki hierarchii w dowodzeniu garnizonem, a także zapewniona ciągłość tego dowodzenia na okres osiągania wyższych stanów gotowości bojowej.

2. Jednym z podstawowych warunków bezkolizyjnego przejścia dużych garnizonów na strukturę i funkcjonowanie czasu wojennego jest odciążenie jednostek wojsk operacyjnych od zadań mobilizacyjnych i gospodarczych świadczonych na rzecz innych jednostek. W tym celu już w okresie pokoju powinny być rozwinięte w dużych garnizonach jednolite organy mobilizacyjno-gospodarcze, które:

- byłyby odpowiedzialne za przygotowanie i przeprowadzenie mobilizacji jednostek formowanych od nowa;
- zaopatrywałyby /jako oddział gospodarczy/ wszelkie jednostki, zakłady i instytucje wojskowe typu stacjonarnego;
- przyjęłyby i zabezpieczyły - jako organy dowódcy garnizonu - obiekty i mienie pozostawione przez jednostki wojsk operacyjnych - po wyjściu tych jednostek z garnizonów;
- po zakończeniu mobilizacji pełniłyby rolę ośrodków szkoleniowych, m.in. przyjęłyby nadwyżki stanów osobowych z jednostek wojsk operacyjnych, a także stanowiłyby bazę do dalszego formowania jednostek.

Omawiany organ mobilizacyjno-gospodarczy można by zorganizować kosztem ograniczenia stanów osobowych etatowej komendy garnizonu, garnizonowego ośrodka mo-

billizacyjnego /ośrodki także mają być w tym roku organizowane/, a nawet aparatu gospodarczego niektórych jednostek wojsk operacyjnych. Część stanowisk etatowych można by uzyskać przez połączenie różnych drobnych instytucji garnizonowych, jak: WAK-i, GAM-y itp. Garnizonowy organ gosp.-mob. przejąłby bowiem część zadań gospodarczych i mobilizacyjnych wykonywanych dotychczas przez wojska operacyjne. Powstałaby w ten sposób baza zaopatrzeniowa, która zaopatrywałaby wszystkie jednostki OT i część jednostek wojsk operacyjnych, a nawet mogłaby przechowywać na zasadzie depozytu zapasy ruchome wojsk operacyjnych. /Graficznie problem ten przedstawia załącznik nr 1 - Ideowy schemat rozwiązania problemu doskonalenia metod bezkollizyjnego przejścia garnizonu na wojenny system funkcjonowania/.

3. Garnizonowe ośrodki alarmowania i garnizonowe węzły łączności powinny mieć przygotowane etatowe i nieetatowe obsługi w takim składzie, by mogły bez jakichkolwiek zakłóceń w każdej sytuacji wykonywać swoje zadania. W czasie pokoju należy przygotować odpowiednią ilość oficerów spośród kadry jednostek stacjonarnych, którzy w krytycznym momencie mogliby przejąć służbę w tych ośrodkach - bez żadnej pomocy i przerwy w ich działaniu.
4. Przedsięwzięcia w zakresie bezkollizyjnego przejścia garnizonów na wojenną strukturę funkcjonowania oraz zabezpieczenia procesu osiągania wyższych stanów gotowości bojowej przez wojska garnizonu należy ściśle skoordynować z planami obrony terytorialnej powiatu /miasta wydzielonego/. Koordynację tę powinni zapewniać szefowie terenowych sztabów wojskowych pełniący rolę zastępców dowódców garnizonów.

4. Ogólne zasady osiągania wyższych stanów gotowości bojowej w proponowanym układzie funkcjonalnym garnizonu

Osiąganie wyższych stanów gotowości bojowej winno być realizowane przy zachowaniu ciągłości w garnizonowym systemie łączności. Z chwilą zarządzenia wyższego stanu gotowości bojowej służbę w garnizonowym ośrodku alarmowania /GOA/ przyjmują natychmiast oficerowie wyznaczeni do tego celu z jednostek stacjonarnych. Po wyjściu jednostek wojsk operacyjnych z garnizonu, GOA powinien nadal funkcjonować w systemie obrony terytorialnej - na podstawie opracowanego na ten okres planu alarmowania, powiadamiania i ostrzegania.

Z chwilą zarządzenia wyższego stanu gotowości bojowej wyznaczone jednostki wojskowe garnizonu wydzielają natychmiast, zgodnie z ustaleniami dowódcy garnizonu, siły i środki przewidziane do pełnienia służby porządkowo-ochronnej i informacyjnej w garnizonie /patrole, punkty informacyjne, regulacja ruchu, doraźna ochrona obiektów itp./ i jednocześnie wykonują zadania związane z mobilizacyjnym rozwinięciem własnych jednostek oraz inne zadania zgodnie z posiadanymi planami i otrzymanymi rozkazami,

Mobilizacyjnym rozwinięciem jednostek formowanych od nowa i jednostek typu stacjonarnego kieruje dowódca garnizonu za pośrednictwem odpowiedniego organu wykonawczego, o którym mowa w pkt. 2 poprzedniego podrozdziału.

Jednostki wojsk operacyjnych wychodzące z garnizonów pozostawiają w miejscach stałej dyslokacji nieetatowe grupy ochronno-porządkowe zorganizowane z nadwyżek stanu osobowego oraz personelu cywilnego zatrudnionego w służbach zaopatrzenia i kwaterunkowej. Zadaniem tych grup jest zabezpieczenie obiektów i pozostawionego w nich mienia - do cza-

su ich przejęcia przez dowództwo garnizonu.

Na bazie przejętych obiektów, mienia wojskowego oraz zaplecza techniczno-usługowego, dowództwo garnizonu organizuje garnizonowe składy zaopatrzenia i różnego rodzaju usługi techniczne i kwatermistrzowskie, szkolenie wojsk pozostałych w garnizonie, a także przygotowuje ewentualną bazę do formowania nowych jednostek.

Nowo utworzone jednostki typu garnizonowego należy natychmiast włączyć do wykonywania przewidzianych dla nich zadań, natomiast całość życia i działalności wojsk garnizonu dostosować do warunków spowodowanych działaniami wojennymi /początkowo zagrożeniem/ - według założeń planu obrony terytorialnej.

X

X

X

Przewidywany charakter ewentualnej przyszłej wojny, a przede wszystkim sposób jej rozpoczęcia prawdopodobnie zwiększy, a nawet zmieni rolę dowództwa garnizonu w systemie dowodzenia wojskami. Wydaje się, że rola dowództwa garnizonu - w wypadku naruszenia centralnego systemu dowodzenia - wyraźnie wzrośnie. Stosunkowo duże znaczenie oraz zadania będzie mieć do spełnienia dowództwo garnizonu w zabezpieczaniu osiągnięcia wyższych stanów gotowości bojowej przez wojska garnizonu.

Z tego wynika, że obecnie należy szukać lepszych sposobów rozwiązywania problemów garnizonowych oraz prze-myśleć system działania w sprawach, którym do tej pory poświęcono za mało uwagi. Warto się również zastanowić nad racjonalniejszym wykorzystaniem istniejących w tym zakresie możliwości bez zwiększania sił i środków.

Sztab WOW poświęca dużo uwagi problemowi do -
skonalenia systemu mobilizacyjnego rozwijania wojsk. Od kil-
ku lat do zagadnień szkoleniowych różnego typu ćwiczeń włą-
cza się problematykę garnizonową. Uzyskane w tej materii do-
świadczenia i wnioski pozwalają na systematyczne usprawnia-
nie tej dziedziny dowodzenia. Niemniej pozostaje w tym za -
kresle jeszcze wiele do zrobienia.

Autor niniejszej pracy nie postawił przed sobą celu
pełnego wyczerpania tematu i przedstawienia wszystkich as-
pektów funkcjonowania organizacyjnej struktury garnizonowej.
Nie zostały również omówione wszystkie wnioski nasuwające
się na podstawie dotychczasowych doświadczeń. Chodziło bo-
wiem raczej o zasygnalizowanie problemu i ewentualne spro-
wokowanie czytelników do jego przemyślenia. Rozwiązania
bowiem mogą być różne, zależne od charakteru i warunków
danego garnizonu.

Dla stworzenia możliwości głębszego przemyślenia
problemu i wyciągnięcia wniosków załącza się założenie ćwi-
czebne, które powinno ułatwić wypracowanie - w oparciu o
wyciągnięte już wnioski, nasze doświadczenia i spostrzeże-
nia - optymalnych rozwiązań i propozycji w omawianej spra-
wie. Założenie to może stanowić również podstawę do opra-
cowania gry decyzyjnej z dowódcami /szefami/ jednostek pod-
ległych dowódcy garnizonu, w oparciu o konkretną sytuację.

ZAŁOŻENIE OGÓLNE

do ćwiczenia na temat: "Przygotowanie dużego garnizonu do bezkolizyjnego przejścia na wojenny system funkcjonowania i zaopatrywania"

1. Sytuacja polityczno-militarna

"Zachodni" naruszając systematycznie czterostronne porozumienia w sprawie Berlina Zachodniego, a także dotychczasowe porozumienia zawarte pomiędzy rządem NRD i NRF, spowodowali zaostrzenie sytuacji międzynarodowej w Europie. W ostatnich miesiącach br. zaobserwowano skryte wzmacnianie sił zbrojnych NATO. Jednocześnie "Zachodni" postanowili przeprowadzić w maju br. w pobliżu granic NRD i Czechosłowacji wspólne ćwiczenia wojsk NATO.

"Wschodni" dążąc do utrwalenia pokoju i dalszej normalizacji stosunków międzynarodowych w Europie zabiegają o doprowadzenie do skutku ogólnoeuropejskiej konferencji w sprawie bezpieczeństwa. Jednocześnie postanowiono wzmocnić gotowość bojową wojsk Układu Warszawskiego. W ramach tych przedsięwzięć dowódca Warszawskiego Okręgu Wojskowego na podstawie rozkazu Ministra Obrony Narodowej wydał rozkaz przeprowadzenia przez dywizje skadrowane taktycznych ćwiczeń zgrywających na poligonach i powołania na te ćwiczenia żołnierzy rezerwy.

2. Sytuacja szczegółowa garnizonu

Dowódca 27 DZ w dniu 24.04 otrzymał następujące za-

danie: zarządzić uzupełnienie jednostek 27 DZ, stacjonujących w garnizonie "N", tj.: 27 bł, 27 pz, 29 brem i 30 bzaop żołnierzami rezerwy i zaplanować na drugą dekadę maja wyjście tych jednostek na ćwiczenia taktyczne na poligonie. Należy się liczyć z gwałtownym pogorszeniem sytuacji międzynarodowej, a nawet niespodziewanym wybuchem konfliktu zbrojnego.

3. Siły i środki garnizonu

1. Garnizon rozlokowany jest w mieście wojewódzkim stanowiącym jednocześnie ważny ośrodek przemysłowy; liczy ono ok. 260 tys. mieszkańców. Garnizon położony jest na jednej ze strategicznych tras kołowych i kolejowych wschód - zachód. W granicach garnizonu nie ma większej przeszkody wodnej. Teren wokół garnizonu lekko pofalowany, raczej płaski, mało zalesiony.

2. Obowiązki dowódcy garnizonu pełni dowódca związku taktycznego. Jego zastępcą, a jednocześnie dowódcą garnizonu na czas wojny - jest szef Wojewódzkiego Sztabu Wojskowego. Oficerowie funkcyjni garnizonu wyznaczani są ze składu osobowego dowództwa dywizji. Dowódca garnizonu dysponuje etatową komendą garnizonu, która w czasie pokoju nie stanowi oddziału gospodarczego.

Garnizonowy ośrodek alarmowania oparty jest o nieetatową dyżurną służbę operacyjną dowództwa dywizji i garnizonowy węzeł łączności.

3. Jednostki i instytucje wojskowe garnizonu oraz siły i środki układu funkcjonalnego i terytorialnego rozwijane na terenie garnizonu - jak w załączniku nr 2.

4. Zadania dowódcy garnizonu w zakresie zabezpieczenia procesu osiągnięcia wyższych stanów gotowości bojowej

Dowództwo garnizonu odpowiedzialne jest za:

- zapewnienie sprawnego funkcjonowania garnizonowego systemu alarmowania;
- zabezpieczenie terminowego przekazania jednostkom mobilizującym zarządzenia mobilizacji;
- stworzenie odpowiednich warunków dla mobilizacyjnego rozwinięcia jednostek wojskowych stacjonujących w garnizonie;
- zorganizowanie i zabezpieczenie natychmiastowego opuszczenia garnizonu przez stacjonujące w nim jednostki;
- przejęcie i zabezpieczenie obiektów koszarowych oraz mienia pozostawionego przez jednostki opuszczające garnizon;
- kierowanie ruchem wojsk w garnizonie;
- ochronę obiektów o szczególnym znaczeniu;
- utrzymywanie porządku i bezpieczeństwa w garnizonie;
- uzgodnienie przedsięwzięć operacyjno-obronnych pomiędzy jednostkami wojskowymi i układem terytorialnym;
- kierowanie mobilizacyjnym rozwinięciem jednostek stacjonarnych pozostających na okres wojny w dyspozycji dowódców garnizonu.

5. Dokumentacja dowódcy garnizonu

Dowódca garnizonu opracowuje "Plan zabezpieczenia procesu osiągnięcia wyższych stanów gotowości bojowej przez wojska garnizonu". W planie tym ujmuje się - odpowiednio do specyfiki danego garnizonu - takie zagadnienia, jak:

- funkcjonowanie garnizonowego systemu alarmowania /GSA/;
- system zarządzania mobilizacji w garnizonie i terminy jej zakończenia przez poszczególne jednostki garnizonu;
- zakres świadczeń i terminy ich realizacji na rzecz zabezpieczenia mobilizacji jednostek garnizonu;
- organizację wydawania zapasów uzbrojenia i środków materiałowych z magazynów garnizonowych;
- sposób przejmowania obiektów koszarowych i mienia pozostawionego przez jednostki wojskowe opuszczające garnizon;
- przedsięwzięcia w zakresie utrzymania porządku i bezpieczeństwa w garnizonie;
- kierowanie ruchem wojsk w garnizonie;
- wykorzystanie sił i środków układu terytorialnego do przeprowadzenia mobilizacji;
- system dowodzenia garnizonem w czasie osiągnięcia, przez stacjonujące w nim jednostki wojskowe, wyższych stanów gotowości bojowej;
- sygnały alarmowe i ostrzeżenia.

Do podstawowych dokumentów "Planu zabezpieczenia procesu osiągnięcia wyższych stanów gotowości bojowej przez wojska garnizonu" zalicza się:

- myśl przewodnią, w której w formie opisowej określa się cel planowanych przedsięwzięć odpowiednio do otrzymanych zadań, sytuację garnizonu oraz posiadane siły i środki do ich realizacji, a także zadania dla poszczególnych jednostek /instytucji/ wojskowych garnizonu i sposób realizacji poszczególnych przedsięwzięć zabezpieczających proces osiągnięcia pełnej gotowości bojowej przez wojska garnizonu;

- mapę mobilizacyjnego rozwinięcia jednostek garnizonu, na której uwidacznia się rejony alarmowe i zapasowe rejony mobilizacji jednostek garnizonu, drogi domarszu do tych rejonów i terminy korzystania z tych dróg przez poszczególne jednostki garnizonu, system regulacji ruchu, ochronę obiektów o szczególnym znaczeniu, a także inne elementy zabezpieczenia procesu mobilizacji i osiągnięcia pełnej gotowości bojowej przez wojska garnizonu;
- plan przejęcia i zabezpieczenia obiektów wojskowych oraz pozostawionego w nich mienia przez jednostki wojskowe, które w trybie alarmowym opuszczają garnizon;
- plan alarmowania i powiadamiania wojsk oraz inne dokumenty zapewniające wykonanie zadań.

6. Praca do wykonania:

- dokonać oceny sił i środków garnizonu oraz warunków, w jakich w założonej sytuacji może być realizowany proces osiągnięcia pełnej gotowości bojowej przez wojska garnizonu;
- zaproponować najkorzystniejszą organizację bezkolizyjnego przejścia garnizonu na wojenny system dowodzenia i zaopatrywania, uwzględniając w proponowanym rozwiązaniu istniejące możliwości etatowe garnizonu.

Załączniki:

1. Ideowy schemat rozwiązania problemu doskonalenia metod bezkolizyjnego przejścia garnizonu na wojenny system funkcjonowania.
2. Struktura organizacyjna garnizonu "N".

Wydrukowane w 500 egz.

Egz.nr 1-500 Kanc.Tajna

Wyk.: zespół ofic.

Druk: PK, dn. 3.07.72 r.

Nr ks. 01092/01721/WW. Kor. zespół.

355.134.5
355.323.2-6.2.

Działania bojowe w miastach
i osiedlach

ASG

LEWANDOWSKI M. PACYNA W.: Prowadzenie działań bojowych przez
dywizję zmechanizowaną w rejonie silnie zurbanizowanym. Zeszyt
Taktyczny 1972 nr 2, str. 5 - 26, schem. 3.

W opraciu o założenie do ćwiczenia zamieszczone w Zeszycie Taktycznym nr 8/62, 1971 r. przedstawiono decyzję dowódcy 23 DZ dotyczącą użycia sił i środków dywizji w celu opanowania miasta i portu Szczecin oraz uzasadnienie powziętej decyzji. Zamieszczono też polityczną ocenę położenia i zadania w zakresie pracy partyjno-politycznej w jednostkach dywizji.

St.S.
3/72

3/ON ASG/72

355.375

Ćwiczenie mobilizacyjne

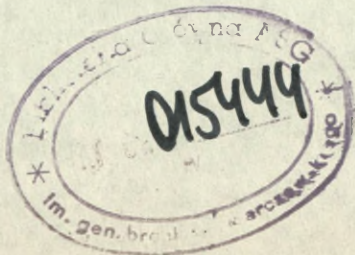
ASG

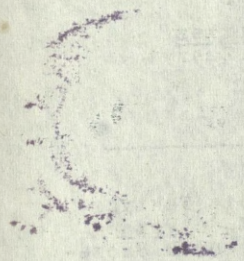
PEŁELCZYC T.: Przygotowanie dużego garnizonu do bezkolizyjnego
przejścia na wojenny system funkcjonowania i zaopatrywania.
Zeszyt Taktyczny 1972 nr 1, str. 27 - 46 schem. 2.

W części teoretycznej autor omawia niektóre problemy kierowania procesem zabezpieczenia osiągnięcia wyższych stanów gotowości bojowej przez jednostki wojskowe rozmieszczone w dużym garnizonie. W założeniu do ćwiczenia przedstawiono umownie: szczegółową sytuację w garnizonie, siły i środki rozpijane na terenie garnizonu oraz zadania dowódcy garnizonu w zakresie zabezpieczenia procesu osiągnięcia przez jednostki garnizonu wyższych stanów gotowości bojowej.

St.S.
4/72

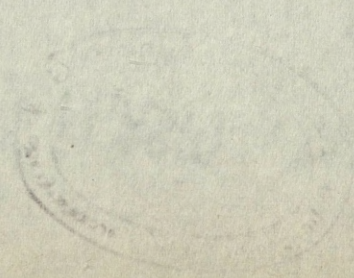
4/ON ASG/72





5 wolgenthol

BIBLIOTEKA NAUKOWA ASG WP
Archiwum Dziej. i. Archiwalnych
Nr ewid. 139826



GRAFIK

Forsowania rz. ODRA przez 23DZ w rejonie POLICE

Załącznik nr 1 do części pierwszej ZT nr 2/72 r.

TAJNE
Egz. Nr.....

szerokość rz. ODRA - 1300 m
głębokość - 10 m
szybkość prądu - 0,1 m/sek.
dno - muliste
brzegi - bagniste

$$T = \frac{25}{D} / 1 + k \cdot c / + t_2 = \frac{2 \times 1300}{120} / 1 + 0,33 \times 0,1 / + 3 \times 1,5 = 70'$$

S = szerokość rzeki
D = szybkość poruszania się środka pływ. /dla środków motorowych 120/
k = współcz. znoszenia = 0,33
c = szybkość prądu, t₂ = czas

Przeprawy				S I L Y G Ł Ó W N E 23 D Z																									
Nr	Rodzaj	Środki	Schemat	"G"/2100/	1	2	3	4	5	6	7	8	9	10	11	12	13												
				20'	40'	80'	100'	140'	160'	200'	220'	260'	30'	320'	340'	380'	400'	440'	460'	500'	520'	560'	580'	620'	640'	680'	700'	740'	760'
1.	Desantowa	Pływające transportery opanc. „SKOT”	SKOT	bpcz 233pz														bpcz 232pz											
2.	Promowa	4 kpl. Berek t. W-2	W-2	kcz bcz 233pz 12cz				kcz bcz 233pz 12cz				4cz pz Art. bpcz OZR-p, tyty bpcz + cz + art. pz tytów 233pz /40 sam/		23 pa 18 dział + ciągn. + 4sam. WSD		23 pa		kcz bcz 232pz 12cz				2/23 pa							
3.	Promowa	2 kpl. Berek t. BM-500	BM-500	Przygotowanie berek BM-500 siłami Olz/23 bsap bez 1ksap, kid/zabudowa kaszycowa pojemności berek + zabudowa górnego pokładu - czas min. 8godz.													tyty 233 pz /30 sam/		tyty 233 pz /30 sam/		tyty 233 pz /30 sam/		tyty bpcz + część 232pz /90 sam/		tyty 232 pz /30 sam/		tyty 232 pz /30 sam/		

Kalkulacja czasu: Podany czas położenia wyjściowego 18.30.
Niezbędne przedsięwzięcia zabezpieczenia inż. w przygotowaniu przeprawy:

a/ dla przeprawy desantowej i promowych:

- przegrupowanie OZS z rej. położenia 23 bsap do miejsca punktów przeprawowych - odl. - 10km, czas - 1godz. + dołarcie operatorów sprzętu do berek;
- wykonanie przez OZR zjazdów - 1godz. + sprawdzenie berek do punktów przeprawowych z odl. - 6 km.

Razem - 2 godz. /czas operac 20.30/

Rezerwa czasu - 0,5 godz. /czas operac. 21.00 - początek przeprawy bpcz na SKOTACH i bcz na barkach typu W-2.

b/ dla przeprawy promowej na barkach t. BM-500

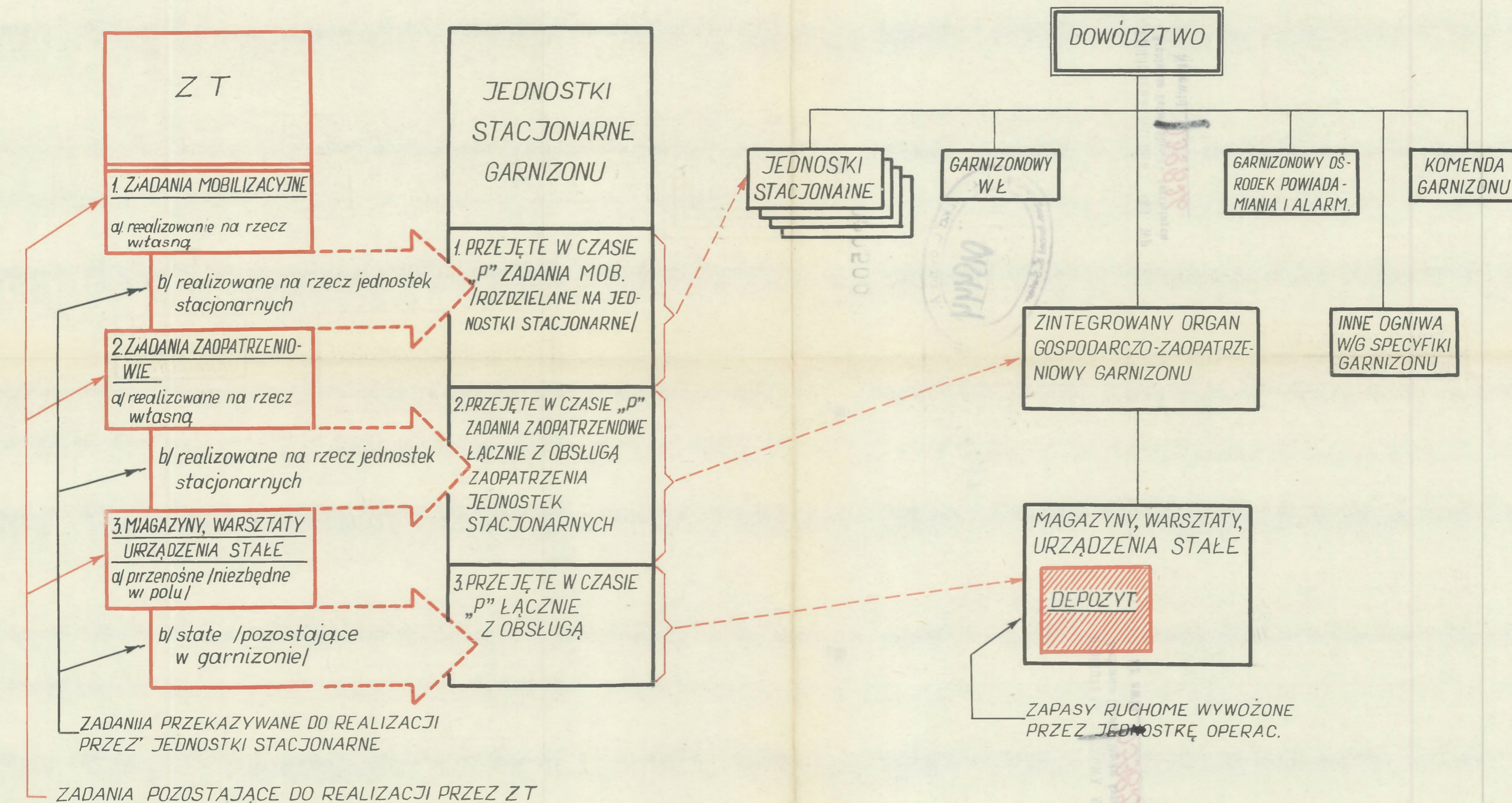
- przystosowanie berek BM-500 do przeprawy /zabudowa kaszycowa pojemności barki drewnem + zabudowa górnego pokładu/ czas 6 godz. od momentu przybicia berek do punktu przeprawowego tj. od 20.30 - 2.30 - czas operac. 2.30 rezerwa czasu 0,5 godz. - czas operac. - 3.00 - początek przeprawy tytów 233 pz.

Wykonano 500 egz.

Egz. Nr 1-500 Kanc. Tajna ASG
Wykonat: ON
Drukarnia ASG -- Nr z. 1092/101725/ w.w.
Rys. J.G. dn. 8.07. 1972r.

IDEOWY SCHEMAT

rozwiązania problemu doskonalenia metod bezkolizyjnego przejścia garnizonu na wojenny system funkcjonowania



Struktura organizacyjna garnizonu „N”

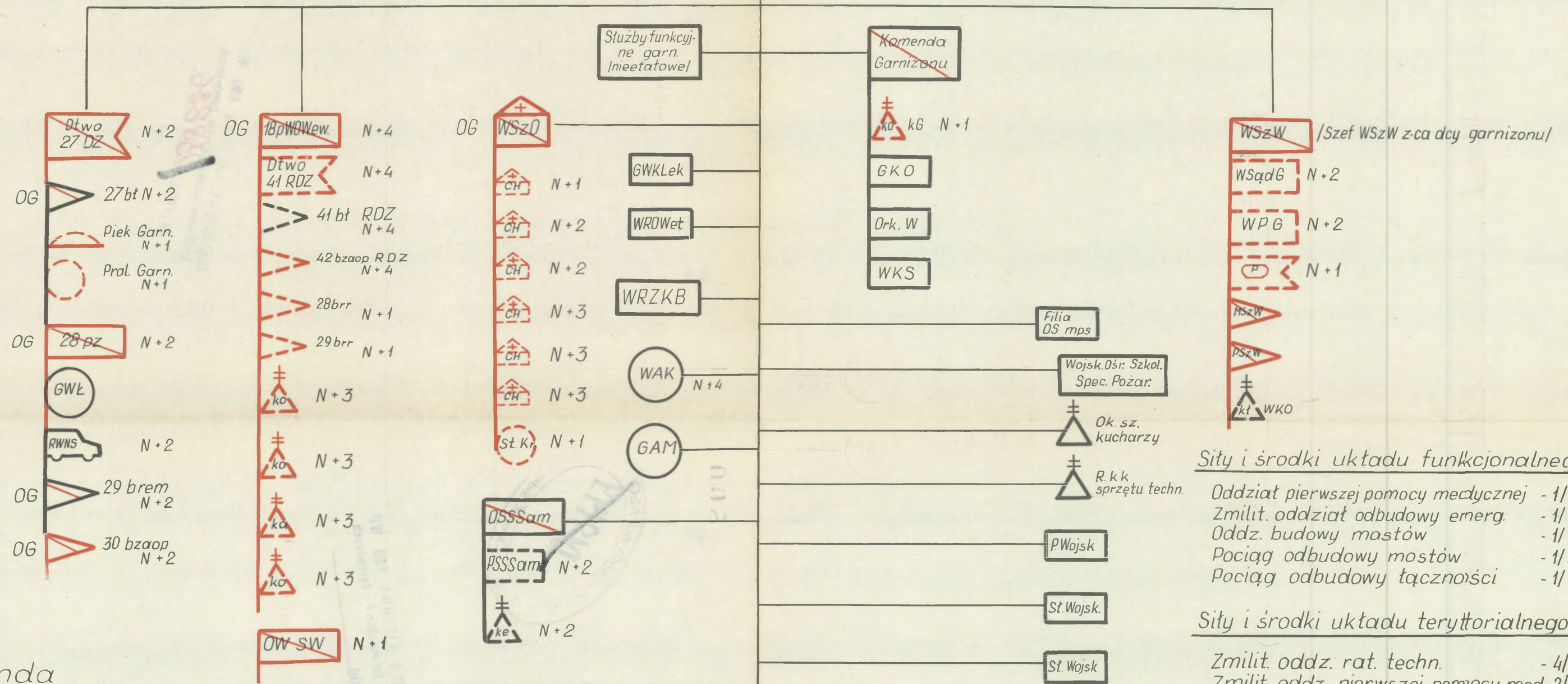
Załącznik Nr 2 do części drugiej ZT nr 2/72

TAJNE

Egz. Nr.....

Wariant I

Dołódca garnizonu
(wóódca dywizji)



Legenda

} jednostki mobilizujące lub mobilizujące się

- jednostki mobilizowane

OG - oddziały gospodarcze

- jedn. pozostające na czas wojny wg organizacji pokojowej

N+2? itd. - termin zakończenia mobilizacji

Wykonano 500 egz.

Egz. Nr 1-500 Kanc. Tajna ASG
Wskazani: ON
Drukarnia ASG - Nr z. 1092/01722/WW

Sity i środki uktadu funkcjonalnego

Oddział pierwszej pomocy medycznej - 1/N+4/
Zmilit. oddział odbudowy emerg. - 1/N+5/
Oddz. budowy mostów - 1/N+7/
Pociąg odbudowy mostów - 1/N+6/
Pociąg odbudowy łączności - 1/N+5/

Sity i środki uktadu terytorialnego

Zmilit. oddz. rat. techn. - 4/N+4/
Zmilit. oddz. pierwszej pomocy med. - 2/N+5/
Zmilit. oddz. odk. i dezaktf. - 2/N+4/
Zmilit. oddz. wyd. wody - 1/N+7/
Plac. pom. skażeń - 4/N+2/
Straż poż. - 2/N+1/
Zmot. oddział MO - 1/N+2/
ZOS - 24/N+3/
TOS - 17/N+4/

Wagi:

1. Oddziały gospodarcze przydzielone są w czasie pokoju na zaopatrzenie jednostek wojsk operacyjnych, z wyjątkiem GWKLek i WROWet, które zaopatruje szpital.
2. Wóódca garnizonu podlegają magazyny garnizonowe uzbrojenia, amunicji, mat. rybuchowych i sprzętu inż. - sap.
3. Lekiarnia garnizonowa zabezpiecza stany osobowe jednostek cz „P” w pieczywo.
4. Jednostki garnizonu posiadają wyznaczone zapasowe rejony mobilizacji i rejony alarmowe, i sity i środki uktadu funkcjonalnego i terytorialnego - rejony wyczekiwania.

