

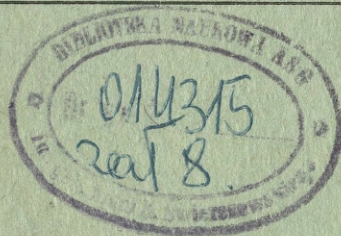
Grey Scale #13



DANES-PICTA.COM

A 1 2 3 4 5 6 M 8 9 10 11 12 13 14 15 B 17 18 19

AKADEMIA SZTABU GENERALNEGO
IM. GEN. BRONI K. SWIERCZEWSKIEGO



DO UŻYTKU
SŁUŻBOWEGO

T A I N E

Egz. Nr. 486

24

ZESZYT TAKTYCZNY
5(50)



~~239811~~

W A R S Z A W A Biblioteka Naukowa ASG WP

Archiwum Działu Oficerów Specjalnych

Lipiec 1970

Nr ewid.

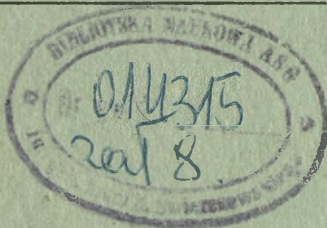
239811



Colour Chart #13

DANES-PICTA.COM

AKADEMIA SZTABU GENERALNEGO
IM. GEN. BRONI K. SWIERCZEWSKIEGO



DO UŻYTKU
SŁUŻBOWEGO

~~T A J N E~~

Egz. Nr.....486

25

ZESZYT TAKTYCZNY
5(50)



~~239811~~

W A R S Z A W A BIALYSTOKA NADEKOWA ASG WP

Archiwum Działu Sztabów Specjalnych
Lipiec 1970

Nr ewid. _____

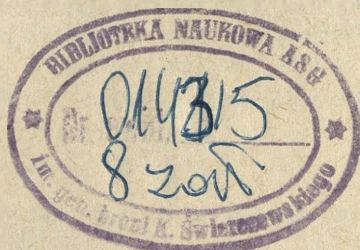
239811

AKADEMIA SZTABU GENERALNEGO
IM. GEN. BRONI K. SWIERCZEWSKIEGO

DO UŻYTKU
SŁUŻBOWEGO

T A J N E

Egz. Nr..... **486**



ZESZYT TAKTYCZNY

5(50)

9mell. pt 12657 R



BIBLIOTEKA NAUKOWA ASG WP
Archiwum Działu Biad. i Specjalnych

Nr ewid. **139811**

W A R S Z A W A

Lipiec 1970

Materiały do niniejszego Zeszytu opracowali: do części pierwszej — ppłk dypl. Maksymilian Kasprowicz; do części drugiej — płk dypl. Daniel Kubajewski, ppłk dypl. Zdzisław Wrześniak.

1948 r. 10.10.1948

1

SPIS TREŚCI

Str.

Część pierwsza: „Organizacja marszu batalionu piechoty na dużą odległość” (Batalion jako awangarda pułku) Rozwiązanie zadania zamieszczonego w Zeszytach Taktycznym nr 2/47, 1970 r.	5
1. Wypracowanie decyzji przez dowódcę batalionu	5
2. Decyzja dowódcy 1/5 pz do marszu	12
3. Rozkaz bojowy dowódcy 1/5 pz do marszu	13
Część druga: „Planowanie działań przeciwdywersyjnych na obszarach lesistych województwa”	15
1. Niektóre zagadnienia planowania działań przeciwdywersyjnych w systemie obrony terytorium kraju	15
2. Założenie do ćwiczenia na temat: „Planowanie działań przeciwdywersyjnych na obszarach lesistych województwa”	20

Załączniki:

Do części pierwszej:

a) Szkic nr 1 — Decyzja dowódcy 1/5 pz do marszu

Do części drugiej:

a) Tabela nr 1 — Wykaz obiektów przewidzianych do obrony i ochrony na terenie województwa

b) Tabela nr 2 — Organizacja oraz podstawowe uzbrojenie i wyposażenie bydgoskiego PCT

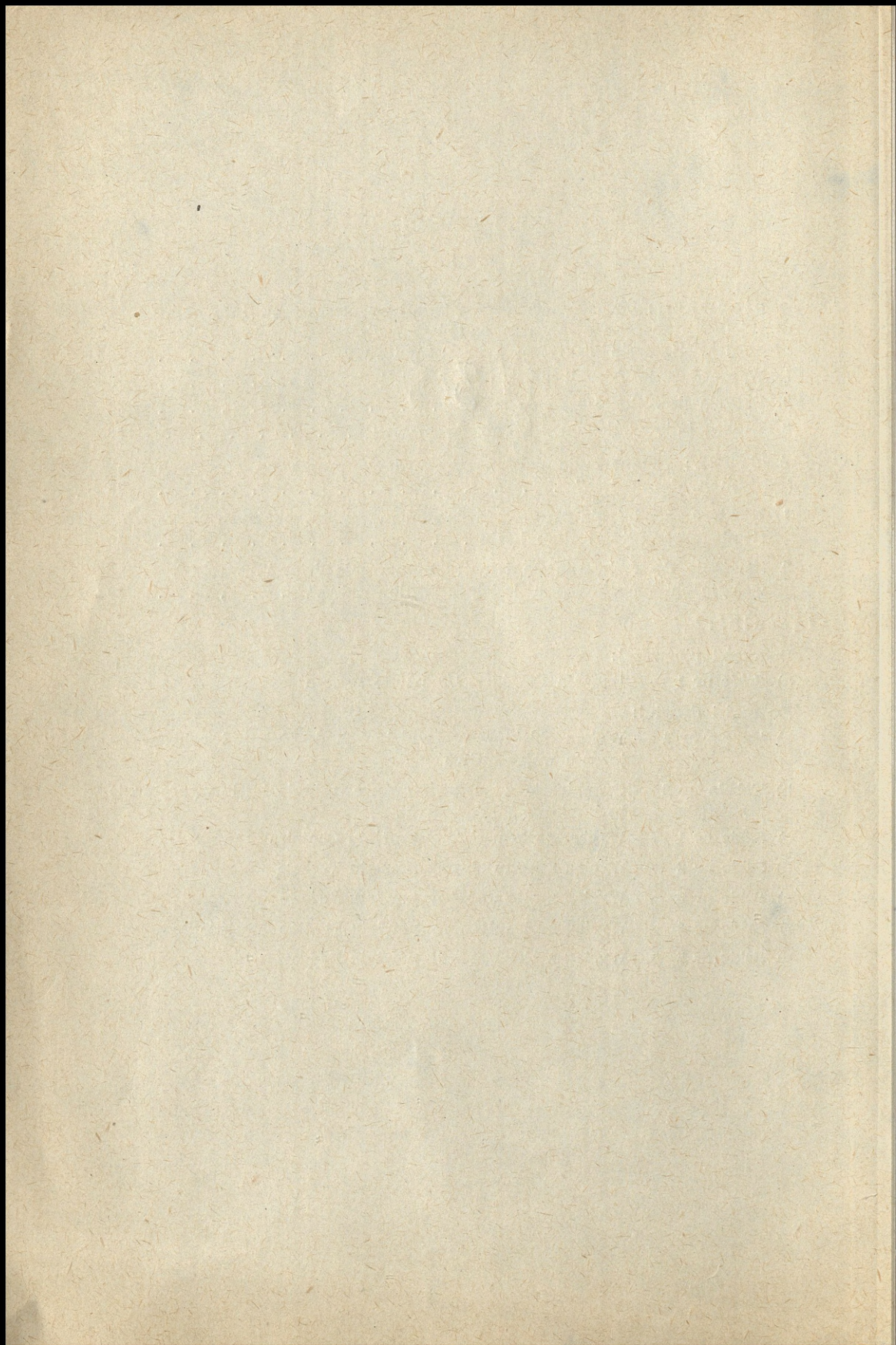
c) Szkic nr 1 — Wyciąg z planu obrony powiatu Chojnice

d) Szkic nr 2 — Wyciąg z planu obrony powiatu Tuchola

e) Szkic nr 3 — Wyciąg z planu obrony powiatu Świecie

f) Szkic nr 4 — Wyciąg z planu obrony powiatu Sępólno Krajeńskie

g) Szkic nr 5 — Wyciąg z planu obrony powiatu Bydgoszcz.



CZEŚĆ PIERWSZA

ORGANIZACJA MARSZU BATALIONU PIECHOTY NA DUŻĄ ODLEGŁOŚĆ (BATALION JAKO AWANGARDA PUŁKU)

Rozwiązanie zadania zamieszczonego w Zeszycie Taktycznym
nr 2/47, 1970 r.

I. WYPRACOWANIE DECYZJI PRZEZ DOWÓDCĘ BATALIONU

Zadanie oraz czas, jakim dysponuje dowódca 1/5 pz na organizację marszu, decydują o kolejności i treści jego pracy. Dowódca 1/5 pz rozkaz bojowy do marszu otrzymał na stanowisku dowodzenia 5 pz o 16.45 28.8. Gotowość do marszu ma osiągnąć o 18.30 28.8, a decyzję dotyczącą marszu meldować o 18.00 28.8. Wobec tego na zorganizowanie marszu dowódca 1/5 pz ma 1 godz. i 45 minut, a na wypracowanie decyzji — tylko 1 godz. i 15 minut. Z powyższego wynika, że czas na organizację marszu jest ograniczony i wymaga od dowódcy 1/5 pz sprawności i szybkiego działania.

Praca dowódcy 1/5 pz nad organizacją marszu może przebiegać w sposób następujący:

- a) Na stanowisku dowodzenia 5 pz:
 - dokonanie analizy zadania batalionu;
 - nawiązanie łączności z szefem sztabu batalionu i postawienie mu zadań w zakresie przygotowania pododdziałów do marszu oraz wyboru rejonów rozmieszczenia pododdziałów wzmocnienia przydzielonych batalionowi.
- b) W drodze powrotnej do batalionu — dokonanie kalkulacji czasu osobistego dowódcy 1/5 pz.
- c) Po powrocie do batalionu — zapoznanie szefa sztabu batalionu z otrzymanym zadaniem bojowym, dokonanie oceny położenia, wypracowanie decyzji i zorganizowanie marszu batalionu.

1. Analiza zadania

5 pz od 18.30 28.8 jest w gotowości do odbycia marszu po jednej drodze na odległość około 250 km. 1/5 pz wyznaczony został na okres marszu jako awangarda pułku. Marsz batalionu odbywać się będzie w warunkach zagrożenia użyciem broni masowego rażenia, dywersją oraz desantami powietrznymi nieprzyjaciela.

Warunki, w jakich batalion będzie wykonywał marsz, nakazują zorganizowanie marszu ubezpieczonego, a pododdziały wyznaczone do ubezpieczenia marszowego (szczególnie szpica czołowa) powinny być ruchli-

we i zdolne do prowadzenia samodzielnej walki z nieprzyjacielem. Ponadto należy zorganizować rozpoznanie wzdłuż drogi marszu oraz przyległego terenu, szczególnie w czasie podchodzenia do przeprawy na rzece ODRA.

Ogólna długość drogi marszu 1/5 pz wynosi około 260 km. Marsz pułku, podobnie jak i batalionu, planowany jest w stosunku do godziny „G”. Ponieważ marsz może się rozpocząć o każdej porze doby, istnieje konieczność planowania marszu batalionu z uwzględnieniem wypadkowej średniej prędkości marszu zarówno dla warunków nocnych, jak i dziennych.

Przemarsz 1/5 pz do nakazanego rejonu ma się odbyć w ciągu 17 godzin i 30 minut, z czego 4 godziny przeznaczają się na odpoczynki (odpoczynek długi, trwający 3 godziny, oraz dwa odpoczynki krótkie po 30 minut). W sumie więc czas efektywnego marszu wynosić będzie tylko 13 godzin i 30 minut. Z powyższego wynika, że marsz powinien odbywać się ze średnią prędkością 20 km/godz. ($260 \text{ km} : 13 \text{ godzin i } 30 \text{ minut} = 19,2 \text{ km/godz.}$)

Nakazana gotowość batalionu do marszu o 18.30 28.8 wymaga pospiesznego przygotowania poszczególnych pododdziałów do marszu, a szczególnie szybkiego uzupełnienia materiałów pędnych i smarów w wozach bojowych i pojazdach mechanicznych.

Wnioski z analizy zadania

1/5 pz stanowi awangardę 5 pz, dlatego też od sprawności marszu batalionu oraz skutecznego zapobiegania oddziaływaniu dywersji i desantów nieprzyjaciela na siły główne pułku zależeć będzie pomyślne wykonanie zadania przez pułk.

Dla wykrywania oraz niszczenia sił dywersyjnych i desantów nieprzyjaciela na drodze marszu należy zorganizować rozpoznanie i ubezpieczenie. Szpicę czołową powinno się zorganizować w sile wzmocnionej kompanii piechoty.

Ugrupowanie marszowe sił głównych batalionu powinno zapewnić utrzymywanie średniej prędkości marszu 20 km/godz. i jednocześnie umożliwić organizowanie w czasie marszu stałych i ruchomych ubezpieczeń bocznych podczas przekraczania kompleksów leśnych i w czasie przeprawy przez rzekę ODRA.

Długotrwałość marszu wymaga przygotowania sprawnych pod względem technicznym wozów bojowych i pojazdów mechanicznych oraz zorganizowania zamykania technicznego kolumny. Pełne ruchome zapasy mps umożliwiają wykonanie marszu bez konieczności ich uzupełniania w czasie trwania marszu.

2. Wytyczne dowódcy 1/5 pz dla szefa sztabu batalionu

Dowódca 1/5 pz powinien ze stanowiska dowodzenia 5 pz nawiązać łączność z szefem sztabu batalionu i nakazać mu:

- przygotować pododdziały batalionu do marszu z takim wyliczeniem, aby do 18.00 28.8 zakończyć przeglądy techniczne wozów bojowych i pojazdów mechanicznych oraz uzupełnić mps;

- wybrać rejony rozmieszczenia pododdziałów wzmocnienia (1 kez i bh 122 mm) przybywających do rejonu rozmieszczenia batalionu.

3. Kalkulacja czasu osobistego dowódcy 1/5 pz

Dowódca 1/5 pz odjechał ze stanowiska dowodzenia 5 pz o 16.50 28.8. W drodze powrotnej do batalionu skalkulował czas osobisty w sposób następujący: powrót do batalionu nastąpi za około 10—15 minut (odległość SD 5 pz od rejonu rozmieszczenia 1/5 pz wynosi 7 km); na wypracowanie decyzji można więc przeznaczyć około 1 godziny. W tym czasie należy:

- zapoznać szefa sztabu i zastępcę ds. politycznych z zadaniem — od 17.00 do 17.05;
- ocenić położenie — od 17.05 do 17.30;
- wrysować decyzję na mapę, przygotować meldunek-decyzję i przemyśleć zadania bojowe — od 17.30 do 17.50;
- zameldować decyzję — od 18.00 do 18.10;
- postawić zadania bojowe do marszu — od 18.10 do 18.20;
- osiągnąć gotowość do marszu — o 18.30.

Szef sztabu batalionu do czasu meldowania decyzji musi dopilnować przegrupowania pododdziałów wzmocnienia do poszczególnych kompanii piechoty oraz przygotować pododdziały do marszu.

4. Ocena położenia przez dowódcę 1/5 pz

a) Ocena nieprzyjaciela

Aktualnie brak jest danych o ewentualnej działalności dywersyjnej nieprzyjaciela. Jednakże należy się liczyć z tym (zwłaszcza po wybuchu wojny), że nieprzyjaciel będzie na pewno prowadził taką działalność, szczególnie na drodze marszu batalionu. Działania dywersyjne mogą być prowadzone w celu opóźnienia i dezorganizowania marszu naszych wojsk poprzez niszczenie mostów, odcinków dróg, likwidację posterunków regulacji ruchu itp. Z nasileniem tego rodzaju działań nieprzyjaciela trzeba się liczyć w czasie przemarszu przez kompleksy leśne ciągnące się na wschód i zachód od rzeki ODRA.

Po wybuchu wojny istnieje możliwość wykonania przez nieprzyjaciela uderzeń jądrowych na maszerujące kolumny oraz wysadzenia desantów, zwłaszcza podczas przeprawy wojsk przez rzekę ODRA. Z powyższego wynika konieczność przestrzegania zarówno w toku marszu, jak i w planowanych rejonach odpoczynków zasad rozśrodkowania oraz maskowania. W związku z możliwością spotkania na drodze marszu stref zniszczeń i skażeń należy utrzymywać w stałej gotowości system rozpoznania i ostrzegania, a maszerujące pododdziały powinny ściśle przestrzegać zasady obrony przed bronią masowego rażenia.

Wnioski z oceny nieprzyjaciela

Marsz batalionu odbywać się będzie w warunkach ciągłego zagrożenia użyciem broni masowego rażenia, dywersją i desantami nieprzyjaciela, co powoduje konieczność:

- zorganizowania rozpoznania i ubezpieczenia marszowego batalionu zdolnego do walki z dywersją nieprzyjaciela;
- przyjęcia przez batalion odpowiedniego ugrupowania marszowego zapewniającego prowadzenie walki z ewentualnymi desantami powietrznymi nieprzyjaciela; dlatego jako szpicę czołową należy wydzielić kompanię piechoty wzmocnioną plutonem czołgów i plutonem moździerzy 82 mm, a siły główne batalionu prowadzić w jednej kolumnie, mając na czele kompanię wsparcia i kompanię piechoty;
- zapewnienia batalionowi warunków rozśrodkowania w czasie marszu, zachowując pomiędzy szpicą a siłami głównymi batalionu co najmniej 10-kilometrowy odstęp, a w czasie odpoczynku stworzenia możliwości rozmieszczenia poszczególnych pododdziałów w odstępach 1,5—2 km.

b) Ocena sił własnych

Pododdziały 1/5 pz osiągnęły gotowość bojową. Ukompletowanie w batalionie ludzi i sprzętu bojowego oraz stanu ruchomych zapasów materiałowych — pełne.

Wzmocnienie batalionu kompanią czołgów, baterią haubic 122 mm, drużyną saperów i drużyną rozpoznania skażeń wpływa dodatnio na zdolność bojową batalionu, natomiast zasadniczy wpływ na tempo marszu będzie miał sprzęt będący w wyposażeniu batalionu, zwłaszcza zaś czołgi. Dlatego też podczas kalkulacji marszu należy uwzględnić średnią prędkość marszu dla kolumn mieszanych, która nie będzie przekraczać 20 km/godz.

Dotychczasowe rozmieszczenie pododdziałów w rejonie alarmowym nie wymaga dokonywania większych zmian na czas marszu batalionu, z wyjątkiem przegrupowania plutonu czołgów i dwóch plutonów moździerzy 82 mm do 1 kp, której obecne położenie sprzyja wydzieleniu jej jako szpicy czołowej.

Potrzeba zorganizowania ubezpieczenia bocznego w czasie marszu wymaga posiadania na czele sił głównych batalionu jednej kompanii piechoty. Większość sił przydzielonej kompanii czołgów — ze względu na trudne warunki ewentualnego jej użycia (teren zalesiony) — należy mieć w kolumnie sił głównych batalionu, a pozostałą część (plcz) przydzielić szpicy czołowej.

Moździerz 120 mm i przydzielona bhb 122 mm powinny się znajdować na czele kolumny sił głównych w gotowości do niszczenia nieprzyjaciela na kierunku marszu. Moździerz 82 mm z kompanii wsparcia należy przydzielić szpicy czołowej.

Rozpoznanie w czasie marszu powinno się zapewnić wysyłając — na odległość 5 km przed ubezpieczenia czołowe — bojowy patrol rozpoznawczy składający się z drużyny piechoty na transporterze opancerzonym i jednego czołgu. Posiadanie 2 kp na czele sił głównych batalionu umożliwi szybkie wysłanie z jej składu ubezpieczeń bocznych na zagrożone kierunki, zwłaszcza podczas przeprawy przez rzekę Odra w rejonie południe OGNICA.

Wnioski z oceny sił własnych

1/5 pz z przydzielonymi środkami wzmocnienia należy ugrupować do marszu w sposób następujący: bojowy patrol rozpoznawczy, szpica czołowa, siły główne batalionu, patrol tylny. Siły główne batalionu ugrupować w kolejności: dowództwo batalionu z plutonem łączności, pluton PKM-2, kompania wsparcia, 2 kp, bhb 122 mm, 1 kez (bez plez), 3 kp, tyły batalionu. W ugrupowaniu marszowym batalionu przyjąć następujące odległości pomiędzy poszczególnymi elementami ugrupowania marszowego:

- szpica czołowa — 10 km od czoła sił głównych batalionu;
- patrol czołowy — do 3 km przed szpicą czołową;
- bojowy patrol rozpoznawczy — do 5 km przed patrolem czołowym;
- patrol tylny — do 3 km.

Odstępy pomiędzy poszczególnymi kompaniami w kolumnie sił głównych batalionu — 200 m.

Kolumna sił głównych batalionu licząca około 60 pojazdów będzie miała długość około 4 km ($60 \text{ pojazdów} \times 50 \text{ m} + 5 \text{ przerw po } 200 \text{ m} = 4000 \text{ m}$).

c) Ocena sąsiadów

W przodzie maszerują SPR i OZR 5 pz. Obecność tych elementów umożliwi otrzymywanie ze sztabu 5 pz danych o nieprzyjacielu na kierunku marszu batalionu oraz ewentualną naprawę zniszczonych obiektów drogowych. Ponadto wzdłuż drogi marszu działają siły OTK, które zapewniają regulację ruchu oraz osłonę obiektów na drodze marszu pułku. Szczególnej pomocy siły OTK mogą udzielić batalionowi w walce z dywersją i desantami nieprzyjaciela.

Na prawo sąsiada nie ma; należy więc wydzielić zawczasu odpowiednie siły dla zorganizowania ubezpieczenia prawobocznego, zwłaszcza podczas przekraczania rz. ODRA.

Na lewo, równoległe do 1/5 pz, maszeruje awangarda 4 pz. Ze względu na znaczną odległość 4 pz od maszerującego batalionu (od 10 do 20 km) nie będzie on w stanie skutecznie osłonić lewego skrzydła batalionu przed ewentualnym działaniem grup dywersyjnych. Może on jednak odegrać znaczną rolę w razie zetknięcia się z desantem nieprzyjaciela, zwłaszcza w czasie podchodzenia do rz. ODRA. Istnieje więc potrzeba posiadania zawczasu przygotowanych sił celem zorganizowania ubezpieczenia lewobocznego.

d) Ocena terenu

Droga marszu batalionu na całej długości ma nawierzchnię twardą, co zapewnia utrzymanie wysokiego tempa marszu.

Teren wzdłuż drogi marszu z punktu widzenia taktycznego można podzielić na dwa odcinki:

- pierwszy — od rejonu alarmowego batalionu do miejscowości ANGERMÜNDE;

— drugi — od miejscowości ANGERMÜNDE do rejonu ześrodkowania batalionu.

Teren w rejonie alarmowym jest zalesiony, co stwarza dobre warunki maskowania, a rozwinięta drożnia i położenie rejonu alarmowego w stosunku do drogi marszu ułatwia wyciąganie kolumny batalionu. Teren wzdłuż drogi marszu na odcinku pierwszym, częściowo zalesiony, stwarza dogodne warunki do działań dywersyjnych nieprzyjaciela, zwłaszcza na odcinku TRZCIŃSKO ZDRÓJ — rz. ODRA.

Najważniejszą przeszkodą na drodze marszu batalionu jest rz. ODRA, gdyż w razie wybuchu wojny przeprawy na niej mogą być zniszczone. Zapasowa przeprawa (most pontonowy) znajduje się w odległości 20 km od przeprawy zasadniczej i w razie konieczności przeprawy batalionu na przeprawie zapasowej jego marsz będzie trwał znacznie dłużej.

Teren wzdłuż drogi marszu batalionu na zachód od rz. ODRA jest gęsto zalesiony i poprzecinany licznymi kanałami i jeziorami. Stąd też na drodze marszu batalionu znajduje się duża ilość mostów, których ochrona nabiera szczególnego znaczenia ze względu na brak dogodnych obejść. W rejonie długiego odpoczynku batalionu i w rejonie ześrodkowania teren jest zalesiony, a drożnia dobrze rozwinięta, co stwarza dogodne warunki rozmieszczenia pododdziałów i ich maskowania.

Wnioski:

Droga marszu batalionu na całej swej długości ma twardą nawierzchnię, co zapewnia uzyskanie średniej prędkości marszu 20 km/godz. Teren wzdłuż drogi marszu jest na ogół zalesiony, co sprzyja działaniom dywersyjnym i desantom nieprzyjaciela. Wymaga to zorganizowania ciągłego rozpoznania i ubezpieczenia marszu batalionu, przede wszystkim podczas przeprawy przez rzekę ODRA oraz w czasie marszu na odcinku ANGERMÜNDE, MENZ.

5. Kalkulacja marszu batalionu

a) Kalkulacja czasu wyjścia batalionu z rejonu alarmowego

Punkt wyjściowy jest oddalony od rejonu alarmowego o 7,5 km, a czoło sił głównych batalionu ma przekroczyć ten punkt o godz. „G”. W związku z tym wyjście sił głównych batalionu z rejonu alarmowego musi nastąpić o 30 minut wcześniej, gdyż wyciąganie kolumny batalionu na drogę marszu i marsz do punktu wyjściowego po drogach gruntowych możliwe są z prędkością nie większą niż 15 km/godz. Natomiast szpica czołowa, która będzie maszerować w odległości 10 km od czoła sił głównych batalionu, musi rozpocząć marsz z rejonu alarmowego o 15 minut wcześniej niż siły główne batalionu, aby o G—30 minut przekroczyć punkt wyjściowy. Ponieważ odległość rejonu alarmowego 1 kp (szpicy czołowej) od punktu wyjściowego wynosi 4 km, a zakładana prędkość marszu 15 km/godz. — dla przebycia tej odległości potrzeba 16 minut.

W podobny sposób oblicza się czas wyjścia z rejonu alarmowego patrolu czołowego i bojowego patrolu rozpoznawczego.

b) Kalkulacja czasu przekroczenia punktu wyjściowego i punktów wyrównania przez poszczególne elementy ugrupowania marszowego batalionu

Z zadania bojowego, jakie otrzymał dowódca 1/5 pz. wiadomo, że batalion czołem sił głównych ma przekroczyć:

- punkt wyjściowy — o „G”;
- punkt wyrównania nr 1 — o G+2 godziny;
- punkt wyrównania nr 2 — o G+4 godziny i 30 minut;
- rzekę ODRA — o G+5 godzin i 30 minut.

Natomiast poszczególne elementy ugrupowania marszowego batalionu mają maszerować w następujących odległościach:

- szpica czołowa — 10 km przed czołem sił głównych batalionu;
- patrol czołowy — 3 km przed szpicą czołową;
- patrol tylny — 3 km za siłami głównymi batalionu;
- patrol bojowy rozpoznawczy — 5 km przed patrolem czołowym.

Średnia prędkość marszu — 20 km/godz.

W związku z powyższym czas przekroczenia punktu wyjściowego oraz poszczególnych punktów wyrównania przez batalion będzie przedstawiać się następująco:

- bojowy patrol rozpoznawczy — 55 minut przed siłami głównymi batalionu, a 25 minut przed szpicą czołową oraz 10 minut przed patrolem czołowym;
- patrol czołowy — 40 minut przed siłami głównymi batalionu, 10 minut przed szpicą czołową i 30 minut przed siłami głównymi batalionu;
- patrol tylny — 10 minut za siłami głównymi batalionu.

Rozwiązanie — patrz mapa decyzji dowódcy 1/5 pz, załącznik nr 1.

6. Organizacja odpoczynków w czasie marszu

a) Odpoczynek długi (od G+11 godz. do G+14 godz.), zarządzony dla sił głównych batalionu w rejonie RETZOW (0084), SAHLE (9882), (wył.) LYCHEN (9886), należy wykorzystać w celu dokonania przeglądu technicznego wozów bojowych oraz wydania gorącej strawy, przestrzegając przy tym zachowania stałej gotowości bojowej batalionu do działań.

W czasie długiego odpoczynku szpica czołowa powinna zatrzymać się w rejonie zach. FÜRSTENBERG i ubezpieczyć siły główne batalionu z kierunku zachodniego i południowo-zachodniego, wysyłając w tym celu patrole w rejon STEINFORDE (9672) i ZOOTZEN (9280). Natomiast bojowy patrol rozpoznawczy należy zatrzymać w rejonie skrzyżowania dróg (9272) i nakazać mu patrolowanie drogi NEUGLOBSOW (9270), ALTGLOBSOW (9074) w rejonie DAGOW.

b) Odpoczynki krótkie ustalone przez dowódcę 5 pz:

Pierwszy odpoczynek (od G+3 godz. do G+3 godz. 30 minut) ustalony dla czoła sił głównych batalionu ma nastąpić po przebyciu 60 km,

tj. przed lasem w rejonie 3 km zach. ROW (7280). Wykorzystując dogodne warunki maskowania, jakie stwarza las, batalion należałoby zatrzymać dopiero po osiągnięciu czołem kolumny miejscowości ROW (7280). Szpicę czołową należy zatrzymać na krótki odpoczynek po osiągnięciu przez nią m. TRZCIŃSKO ZDRÓJ, patrol czołowy — po osiągnięciu ROSNOWO (6868), a bojowy patrol rozpoznawczy — na zach. skraju CHOJNA (7060).

Podane wyżej rejon zatrzymania się batalionu na krótki odpoczynek wymagają kontynuowania przez niego marszu dodatkowo przez około 10 minut. Stąd też pierwszy krótki odpoczynek batalionu może nastąpić nie od G+3 godz. do G+3 godz. 30 minut, lecz od G+3 godz. 10 minut do G+3 godz. 40 minut.

Ażeby nie zmieniać czasu odpoczynku ustalonego przez dowódcę pułku i zatrzymać batalion w podanych wyżej rejonach, należy zwiększyć odpowiednio tempo marszu.

Drugi odpoczynek (od G+5 godz. 30 minut do G+6 godz.) przypada dla czoła sił głównych batalionu na rz. ODRA, tj. po przebyciu 100 km. Na samej przeprawie przez rz. ODRA nie można, rzecz jasna, zatrzymać batalionu. W związku z tym rejon odpoczynku należy wybrać na zachód od rz. ODRA, po osiągnięciu przez czoło sił głównych batalionu m. ZUTZEN (7848). Wobec tego szpica czołowa powinna się zatrzymać na zach. skraju FELCHOW (7840), patrol czołowy — w rejonie skrzyżowania dróg (7838), a bojowy patrol rozpoznawczy — na płn. skraju ANGERMÜNDE (7832).

W takiej sytuacji drugi krótki odpoczynek batalionu będzie trwał nie od G+5 godz. 30 minut do G+6 godz., lecz od G+5 godz. 45 minut do G+6 godz. 15 minut ze względu na potrzebę dodatkowego pokonania 5-kilometrowego odcinka drogi.

II. DECYZJA DOWÓDCY 1/5 pz DO MARSZU

- Zamiar działań.** Marsz batalionu zamierzam ubezpieczyć szpicą czołową w sile wzmocnionej kompanii piechoty oraz patroliem tylnym w sile plutonu piechoty. Siły główne batalionu powinny być w stałej gotowości do walki z desantami i dywersją nieprzyjaciela, ugrupowane w sposób następujący: dowództwo batalionu, pluton PKM-2, kompania wsparcia, 2 kp, bateria hb 122 mm, 1 kcz, 3 kp, tyły batalionu. Marsz należy wykonywać ze średnią prędkością 20 km/godz.
- Zadania bojowe pododdziałów:**
 - 1 kp — szpica czołowa — maszerować 10 km przed siłami głównymi batalionu; zorganizować ubezpieczenie marszowe szpicy, wydzielając z jej składu patrol czołowy w sile wzmoczonego plutonu piechoty oraz wydzielić do bojowego patrolu rozpoznawczego drużynę piechoty i jeden czołg;
 - 2 kp — maszerować za kompanią wsparcia i być w gotowości do wydzielenia części sił dla zorganizowania ubezpieczenia bocznego, zwłaszcza w czasie przeprawy przez rzekę ODRA;

- 3 kp — maszerować za 1 kcz; wydzielić pluton piechoty jako patrol tylny batalionu;
- 1 kcz — maszerować za baterią hb 122 mm; pluton czołgów przydzielić 1 kp;
- bateria hb 122 mm — maszerować za 2 kp w gotowości do niszczenia nieprzyjaciela na drodze marszu batalionu;
- kompania wsparcia — maszerować na czole kolumny sił głównych batalionu; plutony moździerzy 82 mm przydzielić 1 kp;
- pluton PKM-2 — maszerować w kolumnie dowództwa batalionu i być w gotowości do zwalczania celów powietrznych nieprzyjaciela.

3. Podział sił i środków:

- 1 kp: dwa pl moździerzy 82 mm, plcz, drsap, drsrk;
- patrol czołowy: plp 1 kp z pl moździerzy 82 mm;
- patrol tylny: plp 3 kp;
- bojowy patrol rozpoznawczy: drp 1 kp, jeden czołg 1 kcz.

Organizacja dowodzenia. Po rozpoczęciu marszu moje miejsce na czole kolumny sił głównych batalionu.

III. ROZKAZ BOJOWY DOWÓDCY 1/5 pz DO MARSZU

1. Liczę się z możliwością użycia przez nieprzyjaciela broni masowego rażenia i desantów powietrznych oraz prowadzenia działań dywersyjnych, szczególnie w rejonach: LIPIANY, TRZCIŃSKO-ZDRÓJ, MYŚLIBÓRZ; ANGERMÜNDE, CHOJNA, SCHWEDT.
2. Na lewo maszeruje 4 pz po drodze: STRZELCE KRAJEŃSKIE, GORZÓW WIELKOPOLSKI, CEDYNIA, OSINÓW DOLNY, ODERBERG (6036), HERZSPRUNG (7230); JOACHIMSTAHL (7214), GRANSEE (7676), ALT RUPPIN (7054).
W przodzie, przed 1/5 pz maszeruje SPR i OZR 5 pz.
3. 1/5 pz jako awangarda 5 pz wykonuje marsz po drodze: BUSZÓW (6628), BARLINEK (7414), LIPIANY (7498), MYŚLIBÓRZ (6690), TRZCIŃSKO-ZDRÓJ (7072); CHOJNA (7060), SCHWEDT (8052), ANGERMÜNDE (7632), PORATZ (8218), RINGENWALDE (8214), TEMPLIN (8898), LYCHEN (9886), FURSTENBERG (9676) i do G+17 godzin 30 minut osiąga rejon: (wył.) BABITZ (9634), (wył.) ZOOTZEN (9238), las (9438c).

Batalion czołem sił głównych przekracza:

- punkt wyjściowy BUSZÓW (6628) — o godz. „G”;
- punkt wyrównania nr 1 — rozwidlenie dróg (7098a) — o G+2 godziny;
- punkt wyrównania nr 2 — rozwidlenie dróg (7064d) — o G+4 godziny 30 minut;
- rz. Odra — o G+5 godzin 30 minut.

Rejon długiego odpoczynku sił głównych batalionu: RETZOW (0084), SAHLE (9882), (wył.) LYCHEN (9886). Czas trwania odpoczynku — od G+11 godzin do G+14 godzin,

Zamierzam wykonać marsz po nakazanej drodze ubezpieczając się szpicą czołową w sile wzmocnionej kp oraz patrolem tylnym w sile plp. Siły główne batalionu — mieć w stałej gotowości do walki z desantami i dywersją przeciwnika.

4. Rozkazuję:

- a) 1 kp z 1 plcz, 1 i 2 pl możdz. 82 mm, drsap, drnsk — szpica czołowa batalionu. Zorganizować ubezpieczenie marszowe patrolem czołowym w sile wzmocnionego plp.

Czołem sił głównych kompanii przekroczyć:

- punkt wyjściowy — o G—30 minut;
- punkt wyrównania nr 1 — o G+1 godzina 30 minut;
- punkt wyrównania nr 2 — o G+4 godziny;
- rz. ODRA — o G+5 godzin.

Rejon długiego odpoczynku kompanii pld.-zach. skraj FÜRSTENBERG (9474).

- b) Siły główne 1/5 pz — maszerować w kolejności: dowództwo batalionu, pl PKM-2, k wsp., 2 kp, bhb 122 mm, 1 kcz, 3 kp, tyły batalionu. Marsz wykonywać ze średnią prędkością 20 km/godz.

- c) Moje miejsce — na czole kolumny sił głównych batalionu. Moini zastępcą — dowódca 2 kp.

Załączniki: Decyzja dowódcy 1/5 pz do marszu.

CZEŚĆ DRUGA

PLANOWANIE DZIAŁAŃ PRZECIWDYWERSYJNYCH NA OBSZARACH LESISTYCH WOJEWÓDZTWA

NIKTÓRE ZAGADNIENIA PLANOWANIA DZIAŁAŃ PRZECIWDYWERSYJNYCH W SYSTEMIE OBRONY TERYTORIUM KRAJU

Działania przeciwdywersyjne — upraszczając to zagadnienie — polegają na przeciwstawianiu się działalności dywersyjnej przeciwnika oraz na jej zapobieganiu. Przez przeciwstawianie się należy rozumieć ochronę obiektów narażonych na dywersję, organizowaną w celu utrudnienia przeciwnikowi wykonania zadań dywersyjnych; przez zapobieganie natomiast — działania zaczepne, nazywane często działaniami manewrowymi, polegające na poszukiwaniu sił dywersyjnych, ograniczaniu im swobody manewru oraz na ich likwidacji.

Przeciwdywersyjne działania zaczepne zmuszają pododdziały (grupy) dywersyjne przeciwnika do częstej zmiany planów, ciągłego przemieszczania się w terenie, a ponadto utrudniają im zakładanie baz i korzystanie z nich oraz utrzymywanie kontaktów z ośrodkami dyspozycyjnymi i zaopatrującymi. Prowadząc tego rodzaju działania jesteśmy w stanie uprzedzić działalność dywersyjną przeciwnika i przeszkodzić mu w rozwinięciu jej na szeroką skalę, zanim zacznie ona dawać przeciwnikowi efekty. Działania takie — prowadzone w sprzyjających warunkach — mogą doprowadzić do takiego wyczerpania fizycznego i moralnego sił dywersyjnych przeciwnika, że nie pozostanie im nic innego, jak tylko przyjąć nierówną walkę lub zrezygnować z działalności dywersyjnej i wycofać się z obszaru działań.

Przeciwdywersyjne działania zaczepne będą przebiegały pomyślnie tylko wówczas, gdy siły je prowadzące zyskają poparcie ze strony miejscowego społeczeństwa i potrafią to umiejętnie wykorzystać, oraz gdy siłom tym zapewni się wysoka manewrowość (ruchliwość i elastyczność) działań.

Dlatego też podejmując decyzję o prowadzeniu tego rodzaju działań i planując je należy każdorazowo przeanalizować stosunek miejscowej ludności do sił przystępujących do zwalczania dywersji, jak również ustalić najbardziej odpowiednią w danej sytuacji taktykę działań przeciwdywersyjnych.

W przypadku prowadzenia działań przeciwdywersyjnych w ramach obrony lądowej obszaru kraju ludność miejscowa, zorganizowana w oddziałach samoobrony i kierowana przez lokalne komitety obrony, powinna jako pierwsza włączyć się do zwalczania dywersantów. Terenowe i zakładowe oddziały samoobrony będą w tym czasie organizować ochronę i obronę poszczególnych obiektów, utrudniając w ten sposób

siłom dywersyjnym przemieszczanie się w terenie, a tym samym stwarzając bardziej sprzyjające warunki do podjęcia walki z dywersją przeciwnika przez wojska układu terytorialnego (bataliony i pułki obrony terytorialnej). Ponadto „rozsiane” w terenie oddziały samoobrony — oprócz bojowego wsparcia wojsk prowadzących przeciwdywersyjne działania zaczepne — są w stanie zapewnić im stały dopływ informacji o ruchach sił dywersyjnych w terenie, przyczyniając się w ten sposób do zwiększenia skuteczności ich działania.

W wypadku stosowania przez wojska układu terytorialnego niebojowych przedsięwzięć przeciwdywersyjnych działalność pododdziałów samoobrony wpłynie dodatnio na zwiększenie efektywności działań tych wojsk oraz na zrealizowanie przez nie zasadniczego postulatu, jakim jest zwiększenie ruchliwości.

Wszystko to nie pozostaje bez wpływu na wypracowanie decyzji dotyczącej działań przeciwdywersyjnych, a zwłaszcza ogólnego zamiaru działań, zadań poszczególnych pododdziałów (oddziałów) przewidzianych do prowadzenia działań manewrowych i zadań pododdziałów wyznaczonych do prowadzenia działań ochronno-obronnych. W planie działań powinny również znaleźć odbicie: sposób zabezpieczenia działań przeciwdywersyjnych (zwłaszcza rozpoznania) oraz organizacja współdziałania.

Zapewnienie ruchliwości siłom przeciwdywersyjnym możliwe jest tylko w wypadku przestrzegania pierwszeństwa działań manewrowych nad działaniami ochronno-obronnymi. Dlatego też wydzielając niezbędną ilość sił i środków do realizacji zadań ochronno-obronnych trzeba widzieć potrzebę „wygospodarowywania” jak największej ilości sił do prowadzenia działań manewrowych. Do tego rodzaju działań powinny być wydzielane siły jakościowo najlepsze, których użycie zapewniłoby jak największą ruchliwość oraz elastyczność działań. Takimi siłami — w warunkach prowadzenia działań przeciwdywersyjnych w ramach obrony lądowej obszaru kraju — będą bataliony, pułki i brygady obrony terytorialnej, a niekiedy również brygady manewrowe Wojsk Obrony Wewnętrznej.

Bataliony obrony terytorialnej przewidziane są do prowadzenia działań manewrowych w zasadzie tylko na terenie „swoich” powiatów, natomiast pułki i brygady obrony terytorialnej — na terenie „swoich” województw. W przypadku organizowania działań przeciwdywersyjnych na szczeblu województwa siłami pozostającymi w dyspozycji wojewódzkiego komitetu obrony działania manewrowe prowadzą pułki (brygady) obrony terytorialnej województwa, współdziałając z batalionami obrony terytorialnej powiatów stanowiących rejon działania pułku (brygady).

Dla zapewnienia ruchliwości sił wydzielonych do prowadzenia działań manewrowych konieczne jest posiadanie odwodów, które byłyby gotowe natychmiast wejść do walki w celu utrwalenia powodzenia osiąganego w trakcie działań manewrowych. Posiadanie tego rodzaju odwodów uwarunkowane jest bardzo dużym rozproszeniem sił prze-

ciwywersyjnych w terenie. Odwody takie powinny być tworzone na wszystkich szczeblach dowodzenia — począwszy od brygady, a kończąc na plutonie. W przypadku wykrycia sił dywersyjnych umożliwi to szybką interwencję posiadanymi odwodami, a w razie koncentracji sił przeciwnika zapewni możliwość szybkiego skoncentrowania sił przeciwywersyjnych w danym rejonie.

Skuteczne prowadzenie bojowych działań przeciwywersyjnych nie polega na „uganianiu się” dużych i ciężkich zgrupowań wojsk za drobnymi i zwinnymi pododdziałami dywersyjnymi przeciwnika, lecz na działaniu wydzielonych w tym celu sił w rozproszeniu i na szybkim ich koncentrowaniu w zagrożonym rejonie.

Sprawy związane z zapewnieniem warunków utrzymania wysokiej ruchliwości i elastyczności działań przeciwywersyjnych powinny być brane pod uwagę przy rozpatrywaniu każdego problemu w trakcie wypracowywania decyzji działań. Sprawy te powinny znaleźć odbicie zarówno w ogólnym zamiarze prowadzenia działań przeciwywersyjnych, w zadaniach poszczególnych pododdziałów (oddziałów) wydzielonych do prowadzenia działań manewrowych i w zadaniach pododdziałów wyznaczonych do prowadzenia działań ochronno-obronnych, jak i w przyjętym sposobie zaopatrywania walczących wojsk i ich metodycznego zabezpieczania, przyjętym systemie organizacji dowodzenia wojskami i określeniu czasu ich gotowości do działań.

Realizacja ogólnego zamiaru działań (który powinien określać: siły wydzielone do prowadzenia działań manewrowych i ochronno-obronnych, główny wysiłek i sposób prowadzenia działań manewrowych oraz sposób współdziałania, ze szczególnym uwzględnieniem współdziałania z aparatem zabezpieczającym wykonanie niebojowych przedsięwzięć przeciwywersyjnych) wymaga przyjęcia przez wojska odpowiedniego ugrupowania wyjściowego do działań. Ugrupowanie takie powinno odpowiadać każdorazowo myśli przewodniej planowanych działań i dlatego też niesłuszne byłoby przedstawienie jakiegokolwiek schematu takiego ugrupowania. Można jednak pokusić się o sformułowanie pewnych wymagań wynikających przede wszystkim z potrzeby stworzenia jak najdogodniejszych warunków zapewniających ciągły dopływ informacji z terenu oraz osiąganie maksymalnej ruchliwości i elastyczności działań. Wymagania te są następujące:

- zapewnienie bezpośredniego kontaktu i jak najdogodniejszych warunków współdziałania (na wszystkich szczeblach dowodzenia) z terenowymi komitetami obrony (powiatowymi i lokalnymi), szczególnie zaś z ich ogniwami kierującymi oddziałami samoobrony i działalnością wywiadowczą i kontrwywiadowczą;
- zapewnienie panowania nad strefą (rejonem) działań poprzez osiąganie odpowiedniego nasycenia i stosunku sił zależnie od stopnia zagrożenia poszczególnych rejonów;
- zapewnienie zwalczania sił dywersyjnych na podejściach do ochraniających tras i obiektów oraz stworzenie dogodnych warunków współdziałania między siłami prowadzącymi działania zaczepne i działania ochronno-obronne;

— zapewnienie sprawnie działającego systemu dowodzenia i wysokiego poziomu dyscypliny działań.

Spełnienie tych wymogów sprzyjać będzie szybkiej koncentracji sił prowadzących działania manewrowe, dostosowywanej każdorazowo do zmian w sytuacji i wynikających z nich zadań realizowanych w kolejnych etapach działań.

Ugrupowanie wyjściowe sił wydzielonych do przeciwdywersyjnych działań bojowych może się składać z: ugrupowania rozśrodkowanych (do batalionu, kompanii, a w niektórych przypadkach — do plutonów) oddziałów (pododdziałów) przeznaczonych do prowadzenia działań manewrowych; ugrupowania sił wydzielonych do realizacji zadań ochronno-obronnych; odvodu dowódcy rozmieszczonego w jednym lub w kilku miejscach.

Przy podziale rejonów działań poszczególnych oddziałów (pododdziałów) należy uwzględniać (jeśli jest to możliwe) istniejący podział administracyjny. Dostosowanie rejonów działań poszczególnych oddziałów do podziału administracyjnego kraju — jak wykazują doświadczenia, w tym i doświadczenia walk oddziałów KBW z reakcyjnym podziemiem zbrojnym — stwarza dogodniejsze warunki do nawiązania bezpośredniego kontaktu i współdziałania z terenowymi ogniwami aparatu państwowego w celu zapewnienia realizacji niebojowych przedsięwzięć przeciwdywersyjnych oraz wykorzystania będących w ich dyspozycji sił. W warunkach prowadzenia działań w ramach obrony lądowej obszaru kraju — przy sprzyjającej siłom przeciwdywersyjnym postawie społeczeństwa — ułatwi to zdobywanie informacji o siłach dywersyjnych oraz umożliwi pełniejsze wykorzystanie bojowych możliwości oddziałów samoobrony. Będzie to również sprzyjać lepszemu wykorzystywaniu danych kontrwywiadowczych.

W miarę uzyskiwania powodzenia i powstawania warunków umożliwiających przejście do działań likwidacyjnych może zaistnieć konieczność rezygnacji z przyjętego w czasie organizowania działań podziału na rejony i określania zadań według kierunków działań. Stąd też bojowe działania przeciwdywersyjne planuje się często według przewidywanych etapów działań. Jakkolwiek nie ma jakiegoś ustalonego schematu, według którego można by określać poszczególne etapy, to jednak — w oparciu o doświadczenia walk z reakcyjnym podziemiem zbrojnym — podziału działań na etapy dokonuje się najczęściej według przewidywanego rozwoju działań sił dywersyjnych przeciwnika lub przewidywanej kolejności likwidacji poszczególnych zgrupowań tych sił.

Decyzję dowódcy dotyczącą bojowych działań przeciwdywersyjnych sztab danej jednostki opracowuje zazwyczaj w formie rozkazu. Stanowi ona wraz z wytycznymi dowódcy dotyczącymi współdziałania i zabezpieczenia działań podstawę do opracowania planu działań przeciwdywersyjnych.

Rozkaz do przeprowadzenia bojowych działań przeciwdywersyjnych — podobnie jak rozkaz do działań wojsk operacyjnych — powinien zawierać: krótką ocenę i przewidywany charakter działań przeciwnika; zadania bojowe jednostki i zamiar dowódcy; zadania sąsiadów,

rejony (kierunki) ich działania (w przypadku działania na kierunkach również linie rozgraniczenia) oraz miejsce rozmieszczenia ich stanowisk dowodzenia; zadania bojowe podległych oddziałów (pododdziałów); zadania odwodu (odwodów) i innych elementów ugrupowania bojowego, zwłaszcza pododdziałów realizujących zadania ochronno-obronne; czas gotowości do działań; miejsce rozmieszczenia stanowiska (stanowisk) dowodzenia. Poszczególne punkty rozkazu mogą być przedstawione graficznie na mapie decyzji dowódcy dotyczącej działań.

Realizacja zadań, zarówno przez siły wydzielone do działań manewrowych, jak i przez siły wydzielone do działań ochronno-obronnych, wymaga dobrze zorganizowanego współdziałania między tymi siłami. Rozrzucone w terenie garnizony ochronno-obronne, nie wchodzące zazwyczaj organizacyjnie w skład oddziałów wyznaczonych do działań manewrowych, działać będą w wydzielonych im rejonach. Wiele z tych pododdziałów może być przy tym rozwijanych do działań ochronno-obronnych dużo wcześniej (w okresie pokoju) zgodnie z uprzednio przygotowanymi planami. W oparciu o te plany może być również organizowane zabezpieczenie działań, szczególnie w zakresie rozpoznania, łączności, zaopatrywania itp.

W działaniach przeciwdywersyjnych dla stworzenia odpowiednich warunków użycia poszczególnych rodzajów wojsk i służb oraz trafnego sprecyzowania ich zadań (szczególnie w trakcie działań), konieczne jest opracowywanie przez poszczególne sztaby (od szczebli niższych niż w wojskach operacyjnych) planu działań przeciwdywersyjnych. Plan ten, będący rozwiniętą decyzją bojowych działań przeciwdywersyjnych (uzupełnioną elementami współdziałania i zabezpieczenia działań), opracowuje się graficznie na mapie, uzupełniając go opisowo takimi danymi, jak: cel działań, zamiar dowódcy, podział sił i środków, zadania dla poszczególnych rodzajów wojsk, system dowodzenia i gotowość do działań.

**ZAŁOŻENIE DO ĆWICZENIA NA TEMAT:
„PLANOWANIE DZIAŁAŃ PRZECIWDYWERSYJNYCH NA OBSZARACH
LESISTYCH WOJEWÓDZTWA”**

Mapy 1 : 100 000 N-33-71, 72, 83, 84, 95,
N-33-96, 107, 108,
N-34-73, 74, 85, 86, 97.

I. SYTUACJA OGÓLNA

W wyniku zaostrzenia się sytuacji międzynarodowej państwa NATO od pierwszych dni maja rozpoczęły skrytą mobilizację. Z WIELKIEJ BRYTANII przerzuca się część lotnictwa strategicznego na terytorium NRF, BELGII i HOLANDII. Równocześnie coraz częściej jest naruszana granica państwowa NRD i POLSKI. Wody terytorialne POLSKI są często rozpoznawane wzdłuż całego wybrzeża przez samoloty rozpoznawcze 2 PTSP (Połączone Taktyczne Siły Powietrzne).

Na skutek zaostrzenia się sytuacji międzynarodowej i mobilizacji wojsk „zachodnich” wojska „wschodnich” rozpoczęły przygotowania w celu odparcia ewentualnej agresji (uzupełnia się stany osobowe i sprzęt w wojskach operacyjnych). Lotnictwo myśliwskie korpusów CPK prowadzi intensywne patrolowanie całego terytorium POLSKI oraz — współdziałając z Marynarką Wojenną — patrolowanie północno-zachodnich obszarów basenu Morza Bałtyckiego. Część tego lotnictwa przebazowuje się na lotniska polowe.

Komitet Obrony Kraju PRL zarządził na godz. 18.00 4.05 stan podwyższonej gotowości obronnej państwa i nakazał wojskom OTK stopniowe osiąganie gotowości bojowej oraz gotowości do działań przez pozostałe jego siły i środki.

II. SYTUACJA SZCZEGÓŁOWA

1. Na terenie Pomorskiego Okręgu Wojskowego

Zaostrzenie się sytuacji międzynarodowej spowodowało energiczne przeciwdziałanie wrogiej propagandzie szerzonej przez ośrodki dyspozycyjne za granicą i elementy proniemieckie w kraju. W ostatnich dniach kwietnia ujęto na terenie kraju wielu agentów „zachodnich”.

Szczególnie napięta sytuacja zaistniała w województwach zachodnich, skąd szereg osób nie pracujących zawodowo wyjeżdża do centralnej POLSKI. Panika udziela się również ludności województwa bydgoskiego, a szczególnie ludności tych powiatów, których terytorium przylega do WISŁY.

Wojska operacyjne przystąpiły do wykonywania zadań wynikających ze stopniowego osiągania gotowości bojowej w garnizonach i rejonach wyjściowych.

Wojska OTK przystępują do ochrony ważniejszych obiektów, przygotowują się do zabezpieczenia przemarszu wojsk operacyjnych przez tereny Pomorskiego Okręgu Wojskowego i wzmacniają ochronę granicy państwowej.

2. Na terenie województwa bydgoskiego

Władze administracyjne województwa stwierdzają narastanie psychozy wojennej i wzrost aktywności wrogich elementów. Turyści zachodniemieccy przejawiają duże zainteresowanie szlakami komunikacyjnymi prowadzącymi z zachodu na wschód i odwrotnie. Interesują się również stanem zaopatrzenia sklepów. W powiatach centralnych i północnych województwa pojawiły się ulotki o treści antypaństwowej w języku polskim i niemieckim.

W miastach wydzielonych obserwuje się wycofywanie wkładów z PKO. Rynek doznał lekkiego „zachwiania równowagi”, ze względu na wykupywanie niektórych artykułów żywnościowych. Szerzą się pogłoski o działaniu szpiegów i dywersantów w różnych stronach województwa i kraju. Większość ludności miast i wsi wykazuje posłuch i karność, demaskując wrogie poczynania elementów antypaństwowych.

Wojewódzki Komitet Obrony realizuje pewne przedsięwzięcia mające na celu niedopuszczenie do rozszerzania się paniki, zapewnienie porządku publicznego i utrzymanie wysokiej dyscypliny wśród ludności. Realizując decyzje KOK o stanie podwyższonej gotowości obronnej uaktualnia się plany operacyjno-obronne i mobilizacyjne.

3. Na terenie powiatu chojnickiego

W wyniku energicznych działań służby bezpieczeństwa na terenie powiatu chojnickiego wykryto szereg wrogich akcji świadczących o zainteresowaniu się obcych agentów obiektami i urządzeniami komunikacyjnymi. Na szosie CHOJNICE — CZERSK zaobserwowano wzmożony ruch wozów dyplomatycznych państw zachodnich. U attaché wojskowego WIELKIEJ BRYTANII skonfiskowano szkice mostu drogowego i kolejowego w m. RYTEL oraz przekroju szosy z podaniem jej szerokości i nawierzchni. W gromadzie MECIKAL miejscowa ludność powiadomiła organa milicji o pojawieniu się nieznanego osobnika przejawiającego zainteresowania miejscowymi kompleksami leśnymi. W dniu 2.05 stwierdzono pod CHOJNICAMI celowe przerwanie linii telefonicznych. Wiadomości o działaniach tych zostały rozpowszechnione wśród miejscowej ludności, powodując stan napięcia nerwowego.

4. Na terenie powiatu tucholskiego

W rejonach północno-wschodnich powiatu znaleziono ulotki w języku polskim i niemieckim o treści podważającej zaufanie ludności do władzy ludowej. W sporadycznych przypadkach trafiają one na podatny grunt wśród ludności. Rezultatem tego były nieliczne akty sabotażu dokonane

przez nieznaną osobników. Na stacji kolejowej w m. TUCHOLA uszkodzono dwa semafony. W nadleśnictwie ZAMRZENICA wzniecono pożar lasu.

W dniu 2.05 organa Milicji Obywatelskiej zatrzymały pięciu osobników za nielegalne posiadanie broni. W lasach na północ od m. ZALESIE znaleziono przykryte mchem dwa kanistry z benzyną.

Wielu mężczyzn wyraża niechęć do udziału w akcjach podejmowanych przez poszczególne zakładowe i terenowe oddziały samoobrony.

5. Na terenie powiatu świeckiego

Stwierdzono duże zainteresowanie przedstawicieli państw zachodnich szosami BYDGOSZCZ — GDAŃSK, PRZECHOWO — TUCHOLA i kolejową magistralą węglową. Zainteresowanie to przejawia się we wzmożonym ruchu samochodów państw zachodnich oraz w wykonywaniu przez zatrzymane osoby szkiców nawierzchni, przepustów, mostów i wiaduktów.

W rejonie zakładu energetycznego w m. GRÓDEK i w fabryce mebli w m. NOWE usiłowano wzniecić pożary. Sprawców ujęto. W m. OSIE wybuchła epidemia czerwonki, której źródłem była zatruta studnia publiczna. W dniu 1.05 w m. ŚWIECIE uszkodzono system alarmowania.

Kompleksy leśne w północnej części powiatu — podobnie jak w powiecie chojnickim — są przedmiotem zainteresowania nieznaną osobników.

6. Na terenie powiatu sępolińskiego

W północnych rejonach powiatu pojawiły się ulotki w języku polskim i niemieckim o treści identycznej z treścią ulotek znalezionych w powiecie tucholskim. Są one kolportowane głównie w m. KAMIEN KRAJEŃSKI.

W dniu 3.05 w m. WIECIBORK zatrzymano miejscowego pracownika PKP, który uszkodził semafor. Zeznał on, że wykonywał powierzone mu zadanie. Kolejarz nie chciał ujawnić, kto powierzył mu wykonanie tego zadania, a w dalszym śledztwie odwołał złożone uprzednio zeznanie.

7. Na terenie powiatu bydgoskiego

W rejonie m. MAKOWARSKO w dniu 2.05 członkowie terenowego oddziału samoobrony zatrzymali i przekazali Milicji Obywatelskiej nieznanego osobnika wykazującego szczególne zainteresowanie ruchem na drogach KORONOWO — SĘPÓLNO KRAJEŃSKIE i KORONOWO — TUCHOLA. Ponadto w tymże dniu funkcjonariusze posterunku MO w m. MAKOWARSKO zatrzymali 2 osoby za nielegalne przechowywanie broni.

W m. KORONOWO stwierdzono kolportaż ulotek. Treść i sposób wykonania ulotek świadczą, że były one drukowane za granicą.

III. ZADANIA WYKONYWANE PRZEZ POWIATOWE KOMITETY OBRONY

W zaistniałej sytuacji Wojewódzki Komitet Obrony polecił Powiatowym Komitetom Obrony w m. CHOJNICE, TUCHOLA, ŚWIECIE, SĘPÓLNO i BYDGOSZCZ:

1. W zakresie politycznym:
 - skoncentrować wysiłek na zabezpieczeniu zadań mobilizacyjnych i gospodarczo-obronnych, wzmacniając czujność społeczeństwa w celu przeciwdziałania politycznej i zbrojnej dywersji przeciwnika.
2. W zakresie militarnym:
 - przystąpić do wykonania zadań wynikających z planu mobilizacyjnego i przekazanych dodatkowo zarządzeń mobilizacyjnych;
 - zapewnić skuteczną obronę przeciwdywersyjną powiatów, zwracając szczególną uwagę na rozpoznawanie możliwych rejonów desantowania pododdziałów wojsk specjalnego przeznaczenia przeciwnika i rejonów ich bazowania oraz na ochronę i obronę komunikacji;
 - być w gotowości do zwalczania desantów powietrznych przeciwnika.
3. W zakresie porządku publicznego:
 - zapewnić utrzymanie porządku i bezpieczeństwa publicznego, wykrywanie i intensywne zwalczanie przejawów działalności szpiegowskiej i dywersyjno-sabotażowej oraz być w gotowości do zwalczania grup specjalnego przeznaczenia;
 - wzmocnić zabezpieczenie przed pożarami.
4. W zakresie komunikacji:
 - ustalić potrzeby materiałowo-techniczne w celu utrzymania ciągłości pracy systemów komunikacji i łączności, zachowując priorytet potrzeb obronnych.

IV. WIADOMOŚCI DODATKOWE

1. Z dodatkowo przekazanych zarządzeń mobilizacyjnych wiadomo między innymi, że:
 - w terminie do dnia 15.05 należy sformować bataliony obrony terytorialnej w powiatach TUCHOLA i ŚWIECIE; sprzęt, żywność i wyposażenie pobrać z Bydgoskiego Pułku Obrony Terytorialnej;
 - w terminie do dnia 18.05, godz. 12.00 zapewnić osiągnięcie gotowości bojowej przez wymienione jednostki.
2. Bataliony obrony terytorialnej zorganizowane są między innymi w CHOJNICACH i BYDGOSZCZY.

3. Do działań przeciwdywersyjnych w rejonie BORÓW TUCHOLSKICH przewidziana jest kompania Zmotoryzowanego Oddziału Milicji Obywatelskiej w BYDGOSZCZY, w składzie trzech plutonów po 35 milicjantów.
4. Do prowadzenia przeciwdywersyjnych działań manewrowych w rejonie BORÓW TUCHOLSKICH planowane jest użycie części sił (trzech kp) Gdańskiego Pułku Obrony Terytorialnej. Przewidywany rejon rozmieszczenia ww. kompanii do działań: (wył.) SKRZESZEWO (2126), KAMELA (1418), WYSZECHOWO (2120).
5. Do rozpoznawania z powietrza rejonów działań sił dywersyjnych w BORACH TUCHOLSKICH istnieje możliwość wykorzystania eskadry lotnictwa zorganizowanej na bazie Aeroklubu w BYDGOSZCZY (dziewięć samolotów typu PZL-101).
6. Do zwalczania desantów powietrznych w pñ. części województwa bydgoskiego przewidywane jest użycie 4 B WOWewn., której rejon wyjściowy do działań znajduje się w lasach wsch. SZWECJA oraz 15 B WOWewn. rozmieszczonej w lasach wsch. OBRZYCKO (4204), na pñ. brzegu rz. WARTA.
7. Miejsce postoju „B” pot — GRUDZIĄDZ.

V. PRACA DO WYKONANIA

W roli zastępcy szefa Wojewódzkiego Sztabu Wojskowego do spraw operacyjnych opracować plan działań przeciwdywersyjnych na zagrożonych lesistych obszarach województwa bydgoskiego.

ZALĄCZNIKI:

- a) Tabela nr 1 — Wykaz obiektów przewidzianych do obrony i ochrony na terenie województwa.
- b) Tabela nr 2 — Organizacja oraz podstawowe uzbrojenie i wyposażenie bydgoskiego POT.
- c) Szkic nr 1 — Wyciąg z planu obrony powiatu Chojnice.
- d) Szkic nr 2 — Wyciąg z planu obrony powiatu Tuchola.
- e) Szkic nr 3 — Wyciąg z planu obrony powiatu Świecie.
- f) Szkic nr 4 — Wyciąg z planu obrony powiatu Sępólno Krajeńskie.
- g) Szkic nr 5 — Wyciąg z planu obrony powiatu Bydgoszcz.

Wydrukowano w 500 egz.

Egz. Nr 1—500 Kanc. Tajna ASG

Wyk. ON

Drukarnia ASG. — Nr z. 67 (02993/WW)

Tabela nr 1

**WYKAZ OBIEKTÓW PRZEWIDZIANYCH DO OBRONY I OCHRONY
SILAMI WOJEWÓDZTWA**

L. p.	Nazwa obiektu	Miejscowość	Przewidywane siły
1	Zapora wodna na rzece BRDA	KORONOWO	1pl z 1kp pot
2	Radiostacja i telewizyjna stacja przekaznikowa	TRZECIEWIEC	1pl z 2kp pot
3	Zakłady chemiczne	ŁĘGNOWO	1kp pot bez 1pl

Tabela nr 2

**ORGANIZACJA ORAZ PODSTAWOWE UZBROJENIE I WYPOSAŻENIE
BYDGOSKIEGO POT**

(Ćwiczebne)

1. Organizacja pułku:

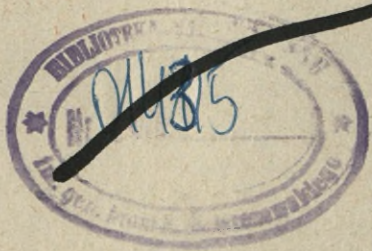
- dowództwo i sztab;
- kompania dowodzenia;
- kompania łączności;
- pluton rozpoznania ogólnego;
- bateria artylerii plot 37 mm;
- bateria moździerzy 120 mm;
- kompania przeciwpożarowa;
- kompania medyczno-sanitarna;
- kompania transportowa;
- kompania zaopatrzenia i obsługi;
- dwa bataliony piechoty po 591 ludzi każdy w następującym składzie:
 - trzy kompanie piechoty po trzy plutony piechoty (w kompanii 115 ludzi),
 - bateria artylerii ppanc 57 mm,
 - bateria moździerzy 82 mm,
 - kompania specjalna (pluton WKM i pluton gospodarczy);
- batalion inżynieryjno-techniczny (542 ludzi) o składzie pięciu kompanii inżynieryjno-technicznych;
- batalion obrony przeciwchemicznej (256 ludzi) o składzie:
 - kompania rozpoznania skażeń (78 ludzi),
 - kompania zabiegów specjalnych (97 ludzi); w kompanii:
 - pluton łączności,
 - pluton gospodarczy,
 - warsztaty naprawcze.

Razem w pułku 2553 ludzi.

2. Podstawowe uzbrojenie i wyposażenie pułku:

- pistoletów — 345
- kb, kbk i pistoletów maszynowych — 2208

— rkm	— 91
— ckn:	— 24
— WKM	— 12
— 37 mm dział plot	— 6
— 57 mm armat ppanc	— 12
— 82 mm moździerzy	— 18
— 120 mm moździerzy	— 6
— radiostacji (różnych typów)	— 68
— samochodów osobowych	— 1
— samochodów ciężarowych	— 72
— samochodów specjalnych	— 55
— furgonetek	— 4
— motocykli	— 10
— koparek	— 6
— spycharek	— 6
— kufarów	— 4
— łodzi rybackich	— 14
— betoniarek	— 4
— sprężarek powietrza	— 8
— pił spalinowych	— 8



BIBLIOTEKA NAUCZWA ASG WP
Archiwum Bielski z Oddziału Specjalnych
Nr ewid. **039811**

gorkiwo

WYCIĄG Z PLANU OBRONY POWIATU BYDGOSZCZ (płn. części powiatu)

Mapa 1:100 000

08400 Załącznik nr 7 do części drugiej.

TAJNE

Egz. Nr.....
Poz. Ks. 02994/WW



W W O B I
M B P S T
biwo 11

W W O B I
M B P S T
biwo 11



1. Terenowe oddziały samoobrony prowadzą rozpoznanie na obszarze swoich gromad
2. Batalion obrony terytorialnej jest przewidziany do prowadzenia działań manewrowych w rejonach zagrożonych nad Brdą, Kanalem Bydgoskim i Wiśłą.

LEGEND

OS - ilość członków TOS lub ZOS w służbach: rozpoznawczej i porządkowo - ochronnej.

02
00
72 74

WYKONANO w 500 egz.
Egz. Nr 1-500 Zeszyt Taktyczny

bot

Zakłady Chemiczne
Siły wojewódzkie

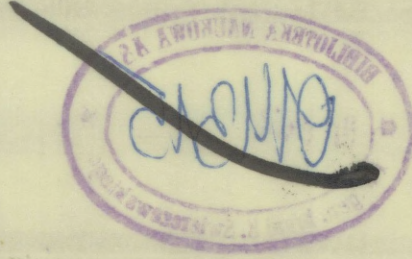
ZATWIERDZAM

Dowódca 5pz

ARKUSZ Nr 1

do poz. 02999/WW

~~BIBLIOTEKA MARIOWA 438 WP
Archiwum Państw. Woj. i Wojsk.
1888~~



~~BIBLIOTEKA MARIOWA 438 WP
Archiwum Państw. Woj. i Wojsk.
1888~~



WYCIĄG Z PLANU OBRONY POWIATU ŚWIECIE

Załącznik nr 5 do części drugiej

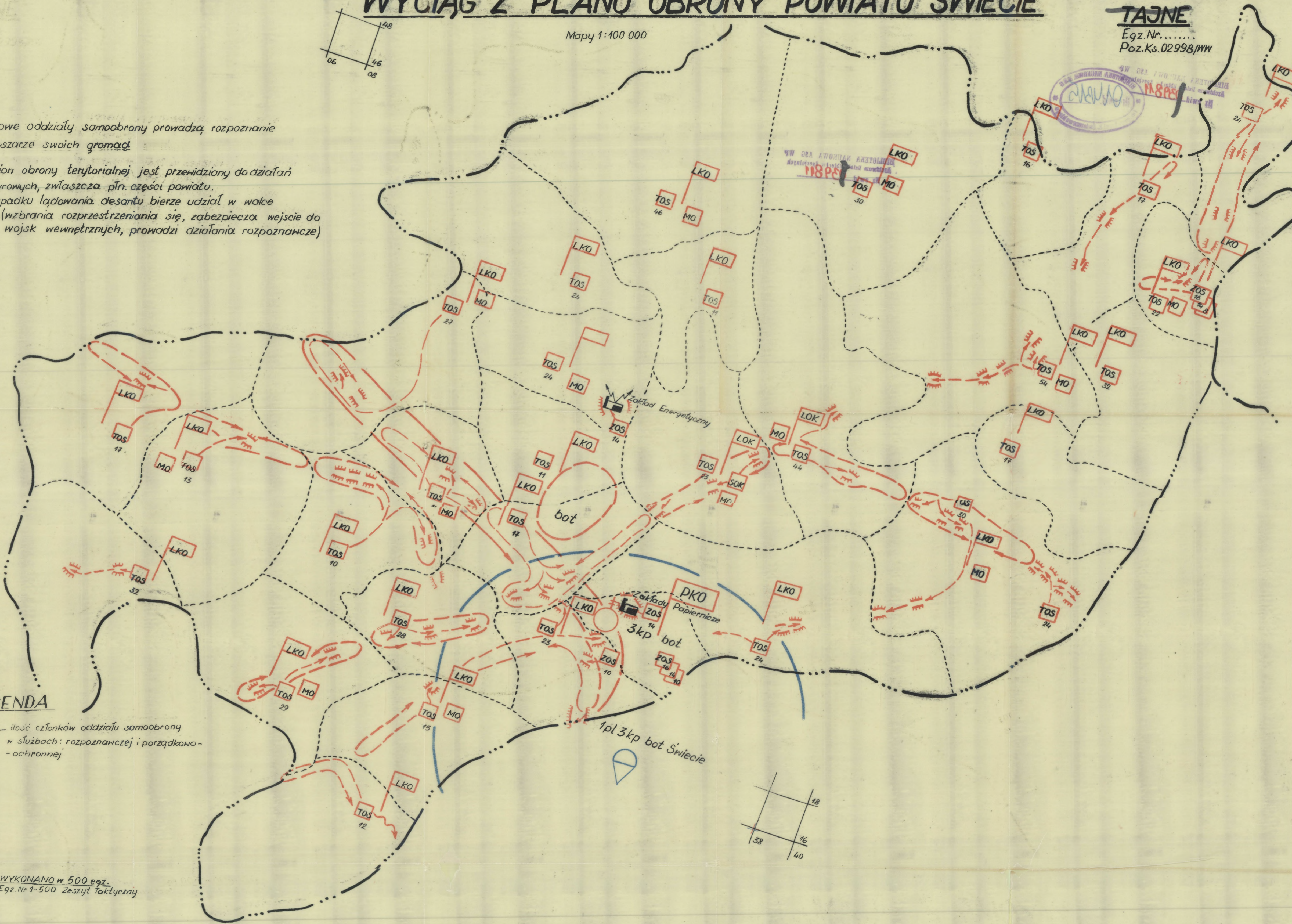
TAJNE

Egz. Nr.
Poz. Ks. 02998/1111

Mapy 1:100 000

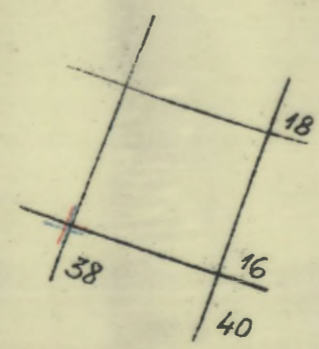


1. Terenowe oddziały samoobrony prowadzą rozpoznanie na obszarze swoich gromad
2. Batalion obrony terytorialnej jest przewidziany do działań manewrowych, zwłaszcza ptn. części powiatu.
W przypadku lądowania desantu bierze udział w walce z nim (wzbrania rozprzestrzeniania się, zabezpiecza wejście do walki wojsk wewnętrznych, prowadzi działania rozpoznawcze)



LEGENDA

TOS - ilość członków oddziału samoobrony
22 w służbach: rozpoznawczej i porządkowo-ochronnej



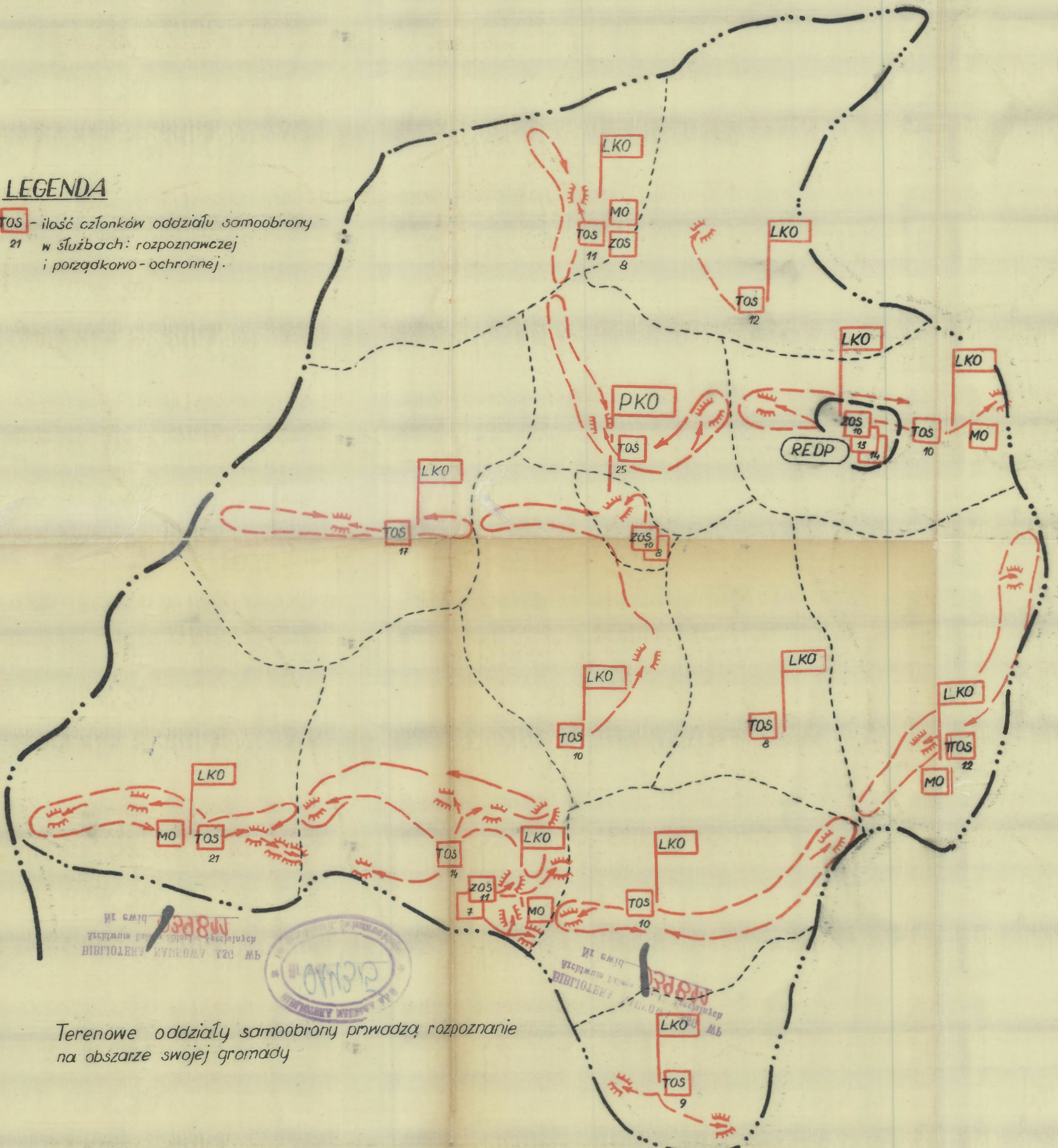
WYKONANO w 500 egz.
Egz. Nr 1-500 Zeszyt Taktyczny

WYCIĄG Z PLANU OBRONY POWIATU SĘPÓLNO-KRAJEŃSKIE

Mapy 1:100 000

LEGENDA

TOS - ilość członków oddziału samoobrony
21 w służbach: rozpoznawczej
i porządkowo - ochronnej.



Terenowe oddziały samoobrony prowadzą rozpoznanie na obszarze swojej gromady

WYKONANO w 500 egz.
Egz. 1-500 Zeszyt Taktyczny

WYCIĄG Z PLANU OBRONY POWIATU TUCHOLA

Mapy 1:100 000

Załącznik nr 4 do części drugiej

TAJNE

Egz.Nr.....
Poz. Ks. 02997/WW



LEGENDA

- TOS - ilość członków TOS w służbach:
- 31 - rozpoznawczej i porządkowo-ochronnej.

1. Terenowe oddziały samoobrony prowadzą rozpoznanie na obszarze swoich gromad.
2. Batalion obrony terytorialnej jest przewidziany do działań manewrowych głównie w płn. części powiatu.

WYCIĄG Z PLANU OBRONY POWIATU CHOJNICE

Załącznik nr 3 do uchwały sejmiku...

TAJNE

Eqz. Nr.
Poz. Ks. 02996/WW



1. Terenowe oddziały samoobrony przewidziane rozdzielenie na obszarze swoich gromad.
2. Batalion obrony terytorialnej (bez 3 k.p.) przewidziany do działań manewrowych

LEGENDA
 TOS - ilość członków oddziału samoobrony w służbach: rozpoznańczej i porządkowo - ochronnej.