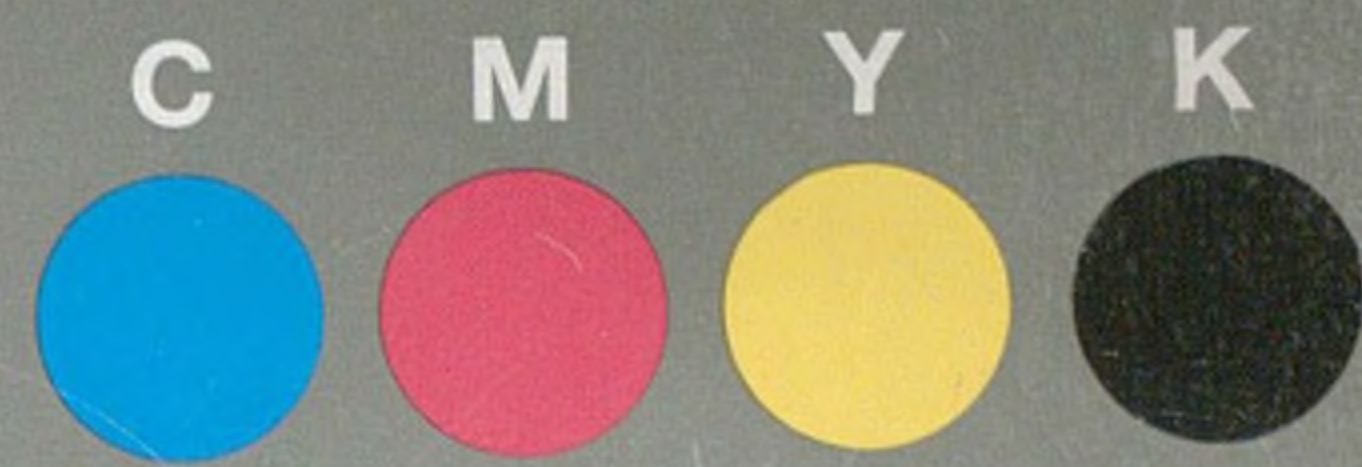
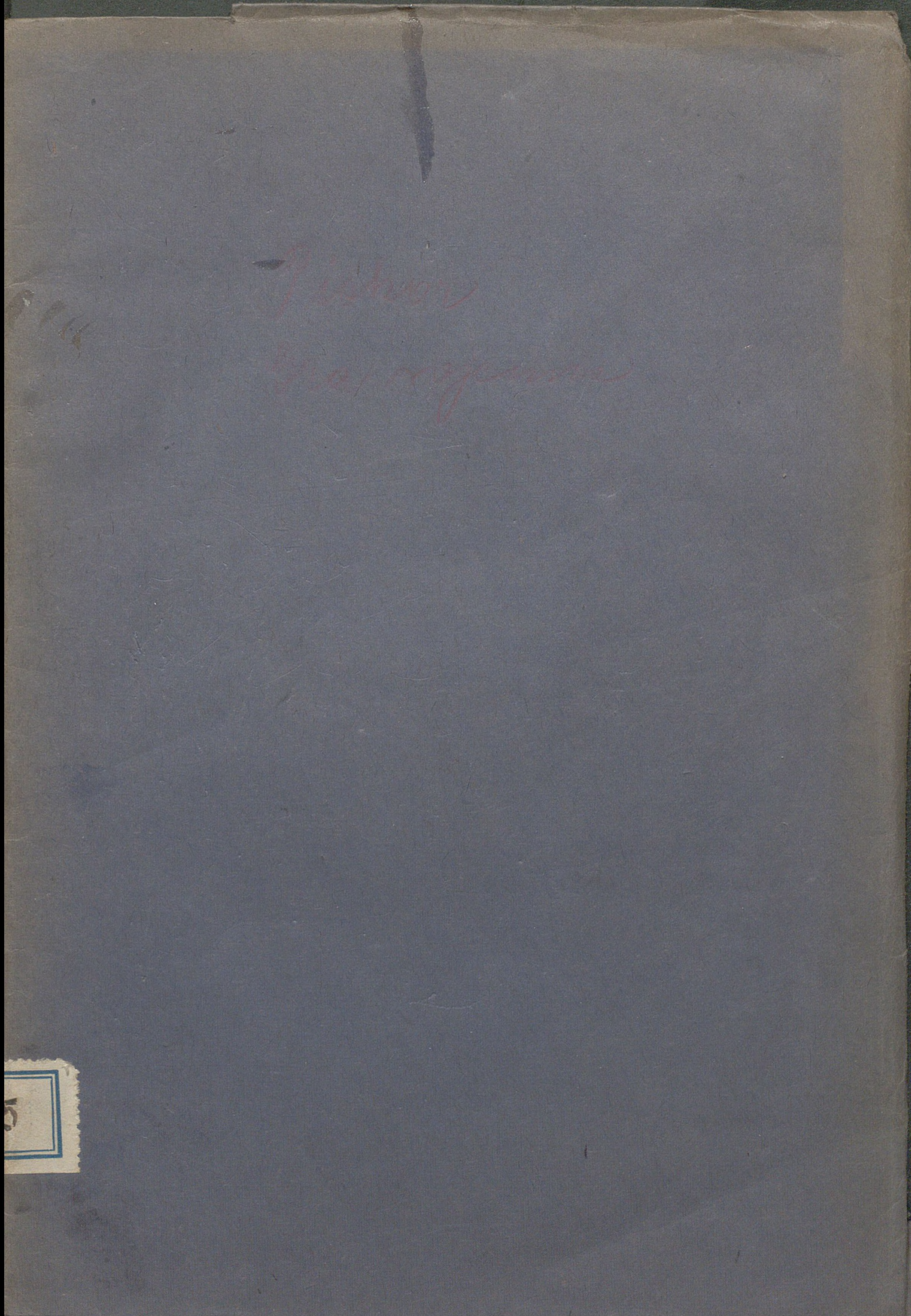
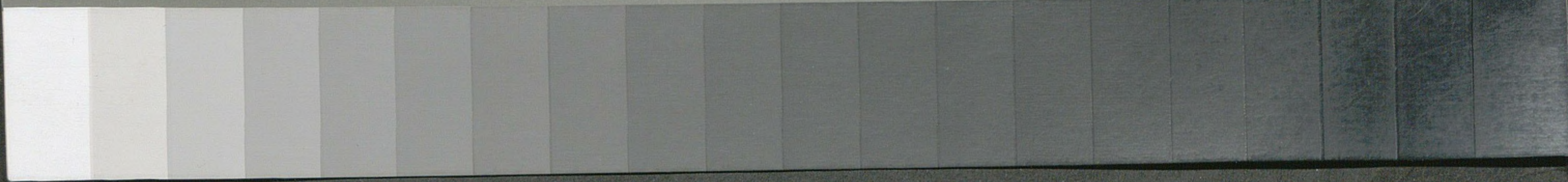




Grey Scale #13



A 1 2 3 4 5 6 M 8 9 10 11 12 13 14 15 B 17 18 19



Colour Chart #13

Blue Cyan Green Yellow Red Magenta White 3/Color Black

Inches 1 2 3 4 5 6 7 8
Centimetres 1 2 3 4 5 6 7 8 9 10 11 12 13 14 15 16 17 18 19



Faint, illegible handwriting in red ink, possibly a signature or name.



L: 85

dwukrot

1234

TADEUSZ PISKOR

Major Sztabu Generalnego

1002 2

KOMENDA SZKOŁY PODCH. REZ. Nr. 5/A

v. 1919

GRA WOJENNA

Z 2-MA ZADANIAMI TAKTYCZNYMI

WYDANIE II.



**KURS PODCHORAŻYCH REZERWY
21. Dywizji Piechoty Górskiej**

WARSZAWA — 1920

GLÓWNA KSIĘGARNIA WOJSKOWA.



Zakłady Graficzno-Wydawnicze „Książka“
Warszawa, Moniuszki № 11, telef 190-93.

WSTĘP.

1. Znaczenie gry wojennej.

W swych „Wnioskach z wojny światowej“¹⁾ gen. por. baron von Freytag-Loringhoven pisze: „Za czasów Napoleona mawiano, że każdy z jego żołnierzy nosi w swym tornistrze buławę marszałkowską; obecnie zaś powiedzenie to odnosi się w najlepszym zrozumieniu do każdego naszego oficera“. By jednak oficer mógł osiągnąć tak wysoki szczebel w hierarchji wojskowej, musi on posiadać odpowiednio rozwinięty umysł i charakter, głęboką wiedzę i znajomość służby, zdolność do powzięcia decyzji, oraz do wyjawiania i udzielania jej wojskom, podległym jego rozkazom. Wiedza wyniesiona przez oficera ze szkoły średniej i wojskowej nie wystarcza tutaj. „Wychowanie szkolne ma zapewnić młodzieży jedynie dobrą podstawę do później zyskiwanej wiedzy życia...., ponieważ człowiek właściwie dopiero wtedy uczy się istotnie, gdy porzuca szkołę. Dopiero wtedy poznaje on rzeczy w ich istotnym związku. Pozostaje jednak pierwszym warunkiem, aby mu szkoła do tego dała podstawę, na której będzie on dalejsam budował“²⁾. Oficerowi nie wystarcza zatem wiedza wyniesiona ze szkoły, ani praktyka zdobyta w służbie linjowej w czasie pokojowym; zachodzi potrzeba studjów szerszych, historycznych i ściśle teoretycznych. „Ustawiczna aplikacja, której żądał król Fryderyk od swych oficerów, a która również stale i od nas jest wymagana, stać się musi dopiero po wojnie regułą“³⁾.

Warsztatem pracy zarówno dla żołnierza i podoficera, jakoteż dla oficera jest pułk. Jesień i zima — to okres intensywnej pracy w pułku nad przekształceniem rekruta w żołnierza wyszkolonego i karnego, nad rozszerzeniem kadry podoficerów, nad pogłębieniem znajomości służby wewnętrznej i polowej starego żołnierza; jest to dalej okres specjalizacji w poszczególnych rodzajach służby, potrzebnej do wydatnej pracy polowej; wreszcie jest to okres dodatkowych kursów dla inteligentniejszych żołnierzy i podoficerów, jak np. kurs telefoniczny, sygnalizacyjny, strzelecki, instruktorów szermierki i gimnastyki i t. p. Praca ta spo

¹⁾ „Folgerungen aus dem Weltkrieg“ — Berlin — 1917 — Mittler Stron. 95. Jest w przygotowaniu polskie wydanie tej pouczającej książki.

²⁾ Tamże, stron 92.

³⁾ Tamże. stron 100.

czywa na barkach korpusu oficerskiego. Od stopnia zatem zdolności bojowej i poziomu wiedzy wojskowej tego korpusu zależne będą wyniki pracy, oraz sprawność i gotowość wojenna armji. Obok tych prac czysto instruktorskich oficer podjąć musi bezwarunkowo pracę i nad samym sobą, wyzyskując do tego czas wolny od zajęć służbowych w okresie pobytu swego w garnizonie, to znaczy głównie w okresie zimowym. Poza stałym zaznajamianiem się z nowoczesną, a wciąż postępującą naprzód techniką wojenną i podążaniem za rozwojem doktryn i kierunków we własnej armji, oraz w armjach sąsiednich, w zakres „ustawicznej aplikacji“ oficera wejść musi praca nad wyrobieniem w sobie zdolności dowódcy i kierownika w działaniach taktycznych i strategicznych trzech rodzajów broni; w pierwszym rzędzie zatem konieczną jest tutaj umiejętność powzięcia decyzji i wcielania jej w życie.

Kierunek i jakość prac samokształceniowych, podejmowanych w pułku, zależy w znacznej mierze od osoby dowódcy pułku. „Służba polowa Wojsk polskich“ w § 11 głosi, że „taktyczne kształcenie oficerów jest przede wszystkim obowiązkiem kometantów pułków; do tego celu służą liczne środki“. W ustępie opuszczonym w polskim wydaniu regulaminu, a istniejącym w niemieckim (F. O. § 13.¹⁾), czytamy dalej: „Dla pogłębienia taktycznego wyszkolenia i dla przyspieszenia duchowego rozwoju służy gra wojenna (Kriegsspiel), zadania taktyczne, roboty zimowe, referaty i wyjazdy w teren“. Na planie pierwszym regulamin stawia grę wojenną i zadania taktyczne, bo też one w istocie odgrywają bodaj że najważniejszą rolę w wykształceniu w oficerze zdolności operacyjnych. Tenże § 13 F. O. tak mówi dalej: „Gra wojenna i zadania taktyczne nastęrczają sposobność do powzięcia decyzji na podstawie określonej sytuacji i do objawiania jej szybko w formie rozkazów. Obok tego zachęcają one do studjowania przepisów i praw taktyki. Do układania zadań i kierowania grą wojenną mogą być powoływani bez względu na starszeństwo służbowe osoby uzdolnione do tego“. W tym więc kierunku winna rozwinąć się praca i w wojsku polskim, tworzonem obecnie w warunkach pokojowych.

Jeśli chodzi o wyszkolenie oficerów-subalternów i kapitanów w dowodzeniu plutonem i kompanją, to takowe winno odbywać się wyłącznie prawie w terenie. Stosunkowo proste zadania, jakie tym jednostkom przypadają w udziale w walce polowej, ruchowej i pozycyjnej, dadzą się bez trudności przerobić w ciągu 2—3 miesięcznego taktycznego szkolenia tych jednostek w służbie polowej. Łatwo bowiem odnaleźć w obrębie garnizonu lub blisko poza nim odpowiedni teren do rozmaitych sytuacji i założeń; sam przebieg ćwiczeń jest krótki, tak, iż naogół można codziennie przerobić po kilka fragmentów bojowych. Uzupełnieniem dla oficerów mogą być zadania aplikacyjne na tablicy. Jeśli chodzi o szkolenie w zakresie dowodzenia bataljonem, to występuje

¹⁾ *Felddienst-Ordnung*, Berlin — 1908 Mittler.

tutaj na jaw cały szereg trudności, jak np.: trudność odnalezienia w pobliżu garnizonu odpowiedniego terenu, nadającego się do przerobienia różnorodnych zadań bojowych, względ na szkody w zasiewach i kulturach, zbyt duża odległość pewnych dogodnych do ćwiczeń odcinków terenu, kompozycja założenia i t. d. Trudności te w wzrastają, jeśli mamy do czynienia z bataljonem wzmocnionym na stopę wojenną, co, w myśl regulaminu służby polowej¹⁾, winno się jaknajczęściej praktykować, aby nie stwarzać fałszywych pojęć o szerokości i głębokości frontów, o długości kolumn, o szybkości rozwijania się i t. d. Pomimo tych trudności uda się dwa — trzy razy w tygodniu przerobić bataljonowe ćwiczenia polowe. Po miesiącu bataljon będzie dość dobrze wyćwiczony w służbie polowej. Wyrównanie braków polowego wykształcenia plutonu, kompanji i bataljonu, a w szczególności oficerów, dowodzących temi niższemi jednostkami,²⁾ będzie mogło być dokonane w czasie manewrów pułkowych, brygadowych i dywizyjnych. Trudności związane z zorganizowaniem i przeprowadzeniem tych ostatnich są znaczne, a mianowicie: potrzeba ściągnięcia wszystkich rodzajów broni, aby nadać manewrom cechę zgodną z rzeczywistością wojenną, kosztowny i kłopotliwy transport, odszkodowania za zniszczone kultury, rekwizycje podwód, znaczne zużycie amunicji i materiałów technicznych; wreszcie trudność wyboju terenu, ułożenia zadania, przygotowania aparatu manewrowego (mapy, sędziowie, rozjemcy, markowanie ognia i t. d.) i rozdziału ról³⁾. Dlatego też manewry te, poprzedzane zwykle przez t. zw. *zboru* (Sammlungen) pułkowe, brygadowe i dywizyjne, trwają zaledwie po kilka lub kilkanaście dni, a wskutek tego nie mogą stać się dostateczną szkołą dla wszystkich oficerów w dziele kierowania operacjami oddziałów, złożonych z trzech rodzajów broni. Doskonałym uzupełnieniem w tym kierunku, „ersatzem“, który jednak po wojnie wbrew innym „ersatzom“ znajdzie napewno jeszcze szersze, niż dotychczas zastosowanie, będzie *gra wojenna i zadania taktyczne*.

Aby w okresach międzywojennych, które mogą być dość długie, jak tego mieliśmy przykład po wojnie 1870/71 roku, armja, pozbawiona możliwości nabycia bezpośrednio w walce doświadczenia wojennego, nie zeszła do roli wojska pokojowego i nie zgnuśniała na wzór na przykład wojska polskiego w XVIII st., które było wogóle karykaturą armji, trzeba nakłaniać usilnie korpus oficerski do samodzielnych studjów, któreby poziom ich

¹⁾ „Służba polowa W. P.“ § 25: „Ćwiczenia oddziałów, *podniesionych ilościowo do wojennej stopy*, mają szczególną wartość. Im bardziej stan pokojowy oddziałów odbiega od stopy wojennej, tem ważniejszą jest dla dowódców wszystkich stopni umiejętność poznawania i pokonywania trudności, związanych z operowaniem wojskami o stanie przepisany na czas wojny; częściowo można to zastąpić ćwiczeniami, w których przynajmniej długość kolumn marszowych odpowiada stosunkom wojennym“.

²⁾ Patrz „*Bellona*“ zesz. II—III, str. 171 (przypisek 1).

³⁾ Szczegóły, dotyczące się zorganizowania manewrów i przerobienia wszystkich prac przedwstępnych, odnajdziemy w książce *Ludendorffa* „*Brigade und Divisionsmanöver in Anlage und Leitung*“—Berlin—1912—Mittler—część I. (Grundlagen) i II A. (Manöverarbeiten), str. 1—113.

intelektu wojskowego utrzymywały na wysokości, uwarunkowane każdym stanem wiedzy i praktyki wojskowej. W studjach tych pierwsze miejsce zajmuje gra wojenna, dająca możliwość przeobrażenia na użytek kierownictwa powstających w czasie pokojowym nowych poglądów w dziedzinie taktyki i strategii, oraz zapoznania się ze zmianami w organizmie wojskowym i w stanie techniki, które wytwarzane są codzienną pracą, rozwijającą się z dnia na dzień sztuki wojennej. Gra wojenna nie pozwoli w czasie pokojowym zaniedbać się oficerowi; zaś po wojnie będzie tem konieczniejszą, by przetrwać zdobyte doświadczenia i udostępnić je całej armii w jak najszerszym zakresie. „Właśnie gra wojenna specjalnie służy do tego, aby oficerowie wszystkich stopni służbowych ćwiczyli się w podejmowaniu określonej i energicznej decyzji. W tym dziale niema nic poważniejszego ponad grę“¹⁾. „Ćwiczenia w grze wojennej są zarazem ćwiczeniami we właściwym takcie i dobrych formach obejścia, a więc są szkołą charakteru, nietylko w kierunku zdolności powzięcia decyzji i jej mocy, lecz także w kierunku należytego samoopanowania się“²⁾. Gra wojenna ma wiele wspólnego z zadaniami taktycznymi. Różnica polega na tem, że zadania taktyczne są rozwiązywane na podstawie danego założenia jednostronnie i tylko piśmiennie, zaś gra wojenna jest zawsze dwustronna, względnie kierownik gry uosabia w sobie przeciwnika, i składa się z prac ustnych, dokonywanych na wspólnych posiedzeniach, oraz ewentualnie z wypracowań pisanych (zadań taktycznych), obejmujących rozwiązanie zadań, danych poszczególnym partjom przez kierownika. Według gen.-por. Litzmann'a³⁾ „gra wojenna i zadania taktyczne w gruncie rzeczy są jednym i tem samym, gdyż gra wojenna polega na rozwiązywaniu na planie ciągłego łańcucha zadań, które zresztą, dla odróżnienia ich od zwykle ćwiczonych zadań taktycznych, są przeprowadzane z uwzględnieniem działań przeciwnika.“ Tak gra, jakoteż zadania „tworzą nader dobry środek pomocniczy do dalszego rozwijania taktycznych możliwości, i nietylko dla uczestników, lecz w pierwszym rzędzie także dla tego, kto zadania układa i ocenia rozwiązania innych“. „Dla młodego oficera zadania taktyczne są poprostu najlepszym środkiem do zapoznania się z treścią i zastosowaniem naszych służbowych przepisów“, które same przez się nie należą do zajmującej lektury.

O znaczeniu gry wojennej dla operacyjnego wykształcenia korpusu oficerskiego świadczyć jeszcze może przykład Niemiec, gdzie gra wojenna powstała, rozwinęła się i upowszechniła w dużym rozmiarze; jej też w znacznym stopniu zawdzięczają Niemcy to, że w dziedzinie kierowania wojskami osiągnęli wysoki sto-

¹⁾ *v. Baerns, rung* — „Einführung in das Kriegsspiel“ — str. 6. Berlin — 1913 — Mittler.

²⁾ Tamże — 1/2.

³⁾ *Litzmann* — „Beiträge zur taktischen Ausbildung unserer Offiziere“, V. Teil: Taktische Ausgaben und Kriegsspiel. str. 92. — Berlin — 1909 — Eisen-schmidt.

pień doskonałości, który znalazł swój wyraz w odniesieniu licznych sukcesów bitewnych w wojnach 1866 i 1870/71 r., oraz w wojnie obecnej. To zatem rozpowszechnienie się w Niemczech gry wojennej, a w mniejszym stopniu i w innych państwach, oraz literatura, idąca w setki tomów, powinny nas przekonać ostatecznie o konieczności wprowadzenia tego rodzaju wyszkolenia i w zastosowaniu do oficera polskiego.

II. Rodzaje gry wojennej.

Całość zagadnień wojennych stanowi olbrzymią skomplikowaną dziedzinę, składającą się z wielu różnorodnych działów. Stosownie też do tego rozróżniamy kilka rodzajów gry wojennej, a mianowicie:

1. *Strategiczna gra wojenna.* Obejmuje ona obszerny dział kierowania operacjami wojskowymi, poczynając od pojedynczych prostych operacji, aż do całych złożonych kampanij, zajmuje się dociekaniem nad ważnymi kwestjami strategicznymi, ma na celu wreszcie taktyczne, a 'głównie strategiczne wyszkolenie oficera. Gra ta rozgrywa się pod postacią pisemnych referatów, analizujących byłe operacje wojenne, lub też dane przez kierownika tematy, oraz pisemnych decyzji, ujętych w formę rozkazów i wytycznych, używanych normalnie na wojnie. Wobec wystąpienia na widownię dziejową już za czasów Napoleona olbrzymich armij, które obecnie wzrosły do niebywałej poprzednio liczebności, nabrały szczególnego znaczenia tyły armij walczących: wpływają one bowiem na przebieg, a nawet na możność wogóle prowadzenia operacji w sposób decydujący, regulując tak zawile sprawy wyżywienia w polu milionowych armij, dostawy amunicji i materiałów wojennych, oraz organizacji sprawnie funkcjonującej służby etapowej. Dlatego też, dla nadania strategicznej grze wojennej cech zgodnych z rzeczywistością wojenną, trzeba odpowiednio miejsce zarezerwować dla czynników z zakresu służby tyłowej.

2. *Gra wojenna w zakresie służby tyłowej* opierać się musi na założeniach strategicznej, rzadziej zaś taktycznej natury, inaczej bowiem byłaby tylko oderwanem rozważaniem, pozbawionem istotnej swej wartości — związku z operującymi wojskami i zadośćuczynienia ich potrzebom. Korzystnem będzie powoływanie do uczestnictwa w tej grze, oprócz oficerów intendantury, jeszcze oficerów innych rodzajów broni, głównie zaś artylerji, sztabu generalnego, korpusu sanitarnego, wojsk taborowych i in. Sama gra nastęrcza obfitość założeń, a więc dotyczyć może działalności w rejonie wojsk pierwszych linii, na tyłach dywizyj i korpusów, w obszarach etapowych: obejmować może kwestje magazynów transportów, służby taborów i kolumn i t. d. Pozatem zaś ukształtowanie się czynności na tyłach zależeć będzie od charakteru operacji, a więc w okresie mobilizacji, strategicznego domarszu (strat. Aufmarch), najścia, odwrotu, pościgu, boju, walki pozycyj

nej i t. d. Widzimy zatem, że gra wojenna w zakresie służby tyłowej posiada obszerny materiał do przepracowania. Celem tych prac jest zawsze zaznajomienie oficerów i urzędników wojskowych na gruncie praktyki ze służbą tyłów, oraz wyszkolenie ich na zdolnych kierowników w tym, tak ważnym obecnie, dziale sztuki wojskowej. Tyły armji można bawiem przyrównać do serca, komunikacje tyłowe do arterji; jak dla wydajnego i czynnego życia niezbędnem jest człowiekowi zdrowe życie i prawidłowy obieg krwi, tak też i dla możliwości prowadzenia operacyj wojennych konieczną rzeczą jest dobre i sprawne funkcjonowanie tyłów. Kształcenie zatem w tym kierunku jaknajwiększej liczby oficerów jest palącą potrzebą. Wprawdzie w czasie obecnej wojny po stronie niemieckiej oficerowie, powołani do pełnienia służby na etapach i w zarządach, wywiązali się doskonale ze swego zadania, choć „nie posiadali ku temu naogół właściwego przygotowania... Wyjaśnienie tego faktu leży w tem, że w zasadzie cała wojenna możliwość nie jest niczem innem, jak tylko zastosowaniem zdrowego ludzkiego rozsądku“; również „nie należy zapominać, że długie trwanie tej wojny i sprowadzone przez nią prawie ustalone stosunki dały możliwość wszystkim jej uczestnikom nabycia bogatego doświadczenia i ułatwiły im zapoznanie się z pracą na zajmowanych przez nich stanowiskach“¹⁾. Dla bliższego wejrzenia w służbę tyłów pułk. v. Altrock) poleca książkę gen. von Francois: „Feldverpflegungsdienst bei den höheren Kommandobehörden“ (Berlin—1913—Mittler).

3) *Forteczna gra wojenna* z natury rzeczy zajmuje się studjowaniem wojny fortecznej. Począwszy od rozkazu do postawienia fortecy na stopie wojennej i od blokady, dwie partje rozgrywają poszczególne manewry z ataku i obrony fortecy między sobą, uwzględniając najnowsze zdobycze na tem polu u siebie i u sąsiadów, oraz cały aparat pomocniczy, jak wywiady lotnicze, artylerję ciężką, podkopy, miny, wypadki i t. d. Poraz pierwszy w ten sposób została przeprowadzona gra w r. 1871 przez gen. von. Hindersin'a.

4. *Sanitarna gra wojenna* obejmuje całość służby sanitarnej, począwszy od założenia prymitywnego punktu opatrunkowego w czołowych liniach walczących, aż do skomplikowanych urządzeń w obszarze etapowym. Grę przeprowadza się jednostronnie; rolę przeciwnika bierze na siebie kierownik gry, postępując celowo dla zwiększenia jej instruktywności. Opierając się o pewne założenie taktyczne (atak, obrona, walka pozycyjna i forteczna, marsz, odwrót i t. d.) i organizacyjne (służba sanitarna w dywizji piechoty lub kawalerji, w korpusie, na etapach i t. d.), nadamy grze rozmaitość. Cel gry polega na wyrobieniu zdolnych kierowników służby sanitarnej, którzy-

¹⁾ v. Feyrtag-Loringhoven—str. 97/98.

²⁾ v. Altrock—„Das Kriegsspiel“ (Handbibliothek des Offiziers, XIII Band), Berlin—1908—Mittler. Jest też w tłumaczeniu rosyjskiem: Altrok—Wojennaja igra, II izdanie, Berezowski, SP. 1910.

by w czasie wojny umieli postawić ją na wysokim poziomie, zapobiegać epidemiom, dbać o stan higieniczny żołnierzy, odtransportowywanie chorych i rannych, zaopatrzenie wojska w potrzebne środki sanitarne i t. d.

5. *Morska gra wojenna* stanowi odrębną zupełnie całość, opierającą się na prawach wojny morskiej.

6. *Taktyczna gra wojenna* będzie przedmiotem szczegółowego dalszego omówienia w pracy niniejszej. Ten rodzaj gry wojennej przede wszystkim zasługuje na uwzględnienie w wojsku, gdyż taktyka i w małym zakresie strategia są głównym żywiołem oficera, szczególnie w powstającej armji. Gra taktyczna daje oficerowi podstawę do działań na szerszą skalę, które znów w swem wykonaniu składają się z czynności ściśle taktycznych.

III. Rozwój gry wojennej (taktycznej i strategicznej).

1. Chcąc dobrze zrozumieć istotę gry wojennej, trzeba zapoznać się z jej powstaniem i rozwojem; jednocześnie zaś taki przegląd historyczny jeszcze raz wykaże nam całe znaczenie gry wojennej dla wykształcenia oficera i dla wyrobienia w nim zdolności kierowniczych. W tym celu przestudujemy pobieżnie *rozwój gry wojennej w Niemczech*, które zawsze przodowały w tej dziedzinie, podkreślając wybitne zmiany, jakie z czasem w niej zachodziły, nim doszła ona do stanu dzisiejszego.

Ojczyzną gry wojennej są Niemcy. Wydawać się może dziwnym i niepojętym fakt, iż rozwinęła się ona z zastosowania zewnętrznych form wojskowych do gry szachowej; współdziałało w tym kierunku i studjowanie wówczas przez wojskowych matematyki, jako podstawowej nauki dla studjów wojskowych. W roku 1664 natrafiamy na pierwsze książkowe¹⁾ ujęcie zasad gry, a zatem gra sama musiała zapewne być znaną znacznie wcześniej. „Różni się ona od gry szachowej tem, że może w niej wziąć udział nietylko 2, ale 3, 4, 6, nawet 8 osób, przytem każda z nich może prowadzić grę samodzielnie, bądź też łączyć się w partje. Gra ta jest znacznie trudniejszą od szachowej i wymaga szczególnego napięcia uwagi“. Zamiast 16 figur każdy z uczestników gry otrzymywał po 30, a mianowicie: 1 króla, 1 marszałka, 2 pułkowników, 2 kapitanów, 2 kanclerzy, 2 kapelanów, 2 rycerzy, 2 kurjerów, 2 adjutantów, 3 strażników, 3 strzelców i 8 żołnierzy. „W grze używa się 15 posunięć w różnych kierunkach. Gra służy nie tylko do przepędzenia wolnych chwil, ale nadto do tego, by bez straty czasu i specjalnych trudów, potrzebnych na studjowanie rozmaitych prac, obeznac się pobieżnie z najważniejszymi politycznymi i wojennymi zagadnieniami“. Rozgrywka odbywała się na specjalnie w tym celu sporządzonej szachownicy. W tej postaci gra zachowała się przez długie lata, stanowiąc

¹⁾ Krzysztof Weikmann—„Königsspiel“—Ulm.

ulubioną rozrywkę wielkich ludzi; nie miała też ona praktycznego znaczenia dla wykształcenia w kierowaniu operacjami polowemi.

Dopiero *Jerzy Venturini* (1798 r.) w swem dziele „Beschreibung und Regeln eines neues Kriegsspieles zum Nutzen und Vergnügen besonders aber zum Gebrauch in Militärschulen“ daje bardziej nowoczesne podstawy grze wojennej. przenosząc ją z szablonowej szachownicy na mapę. Wskutek tego wszelkie ruchy oddziałów, przedstawionych w skali odpowiedniej do skali mapy, dostosowywać się musiały do warunków istotnie polowych, a głównie do czasu i terenu; dzięki temu gra stała się bardziej pouczającą, choć zarazem i bardziej zawilą.

Po okresie wojen napoleońskich, które dostarczyły sztuce wojennej kolosalnego materiału, w szczególności w dziedzinie taktyki i strategii, których Napoleon był mistrzem, zwrócono się z większym zainteresowaniem do gry wojennej. W r. 1822 drobne poprawki wprowadza ppor. służby austriackiej *Planner*, lecz główne prace wykonali w tym czasie dwaj *Reisswitze* — ojciec i syn. W r. 1811 *v. Reisswitz* — ojciec, radca wojenny we Wrocławiu, przedstawił teren w skali 1:2373, plastycznie w skrzynce z piaskiem, potem z gipsem, oddziały (bataliony) za pomocą odpowiednich rysunków nalepionych na kostki, wreszcie prawa gry ujął w spisane paragrafy. Król Fryderyk Wilhelm III bardzo lubił tę grę. Wojny 1812 — 1815 zmniejszają zainteresowanie się grą, skoro miano do czynienia bezpośrednio z walką. Ale już w roku 1816 *ppor. Reisswitz* — syn, z 2 art. brygady w Szczecinie, podejmuje pracę ojca swego, by ją w r. 1824 doprowadzić do pomyślnego końca — do opracowania nowych zasad gry, a mianowicie: 1) Dla umożliwienia operacji większemi niż batalion jednostkami zmniejszył on skalę do 1:8000; jednakowoż do zadań czysto taktycznych (rozgrywka boju) stosował skalę 1:2000. 2) Grę prowadzi się nietylko na reliefie, lecz i na mapie (planie). 3) Kierownik w ten sposób układa założenie, by doprowadzić do boju między partjami. 4) Oddziały oznaczone są za pomocą figurek metalowych; przy poruszeniach ich uwzględnia się teren i czas. 5) Poruszenia następują co dwie minuty. 6) O powodzeniu, stratach, skuteczności walki ogniowej i zderzeń na broń białą i t. d. rozstrzyga rzut kostką. 7) Przyrzędy do gry dla każdej ze stron składały się z następujących przedmiotów: a) znaczków na 25 batalionów, 40 szwadronów, 12 baterij i 1 oddziału pontonowego; b) linijki z podziałką i cyrkla do mierzenia odległości, obliczania długości kolumn marszowych i szerokości frontów, oraz do sprawdzania skuteczności ognia; c) z kostki do rzutów o rozstrzygnięcie dla stron; d) z książeczki z przepisami; e) z planu w skali 1:8000, obejmującego obszar 4 mil. Cena całości w paczce dla jednej strony wynosiła 30 talarów w złocie.

W ten sposób skonstruowana gra bardzo się podobała księciu *Wilhelmowi*, późniejszemu cesarzowi niemieckiemu, który ją zarekomendował szefowi szt. gen. generałowi *von Müfflingowi*.

Ten uznał ją za pożyteczną dla zaznajomienia się oficerów z prowadzeniem wojny i polecił ją jaknajszerzej rozpowszechnić w pruskiej armji (Militär-Wochenblatt № 402 z r. 1824). Wkrótce w pułkach konsystujących w Berlinie, a następnie i na prowincji zaczęły powstawać oficerskie kluby gry wojennej, do których należeli najzdolniejsi oficerowie armji (w r. 1828 Moltke). W lecie 1824 r. Reisswitz został odkomenderowany do Rosji do W. ks. Mikołaja — późniejszego cesarza Mikołaja I; pod jego kierownictwem marszałek Dybicz przeprowadził kilka gier. Następnie zimą 1824/5 r. odbyła się w Berlinie wielka gra wojenna z założeniem, wziętem z wojen napoleońskich pod kierownictwem gen. v. Müfflinga i Reisswitsza, zakończona bitwą pod Budziszynem. Dowódcami stron byli ks. Wilhelm Pruski i w. ks. Mikołaj. Na grze wojennej w lecie 1825 roku obecnym był marszałek francuski Marmont, który, zapoznawszy się z grą, chciał ją przeszczepić na grunt armji francuskiej, jako genialny wynalazek dla kształcenia dowódców.

Wobec uznania, z jakim się gra wojenna wszędzie spotykała, król Fryderyk Wilhelm nakazał obowiązkowe uprawianie jej po pułkach. Oczywiście, wskutek swego rozpowszechnienia, nie wszędzie gra wojenna stała na należytych poziomach; czasami główną uwagę poświęcano jej stronie zewnętrznej — szablonowi, tracąc istotę gry — szkolenie w dowodzeniu na podstawie terenu i z uwzględnieniem w możliwie najszerszym zakresie warunków wojennych. Stąd przebieg gry stawał się nudnym, aż wywołał reakcję wśród oficerów przeciwko samej grze, która jakoby odrzucała młodych oficerów od służby linjowej ze szkodą dla nich. Pomimo to w siódmym dziesięcioleciu XIX stulecia zainteresowanie grą ożywia się, o czem świadczyć może obszerna literatura, licząca co roku po kilka, a nawet kilkanaście prac. W roku 1869 *gen. v. Troschke*¹⁾ daje ciekawą charakterystykę gry, podkreślając jej dodatnie strony w sposób następujący: „oficerowie poznają się wzajemnie; uczą się opanowywać swe temperamenty, być powściągliwymi w sądach i umiarkowanymi w decyzjach, brać pod uwagę rzeczywistość i do niej dopiero dostosowywać swe plany i zamiary; podporządkowują swe myśli zamiarom i rozkazom przełożonego, choćby one szły w przeciwnym kierunku. A zatem gra wojenna jest krzepiącą ducha wojennego gimnastyką umysłu, ważną dla wychowania odpowiedzialnych dowódców wszystkich stopni“. Grze też wojennej przypisuje *gen. v. Troschke* w znacznej mierze zasługę sukcesów niemieckich w wojnie 1866 roku.

W roku 1870 ukazała się książka²⁾ *v. Throta*, która jest niejako nawrotem do starych prawideł gry Reisswitsza i która nie

¹⁾ „Beschreibung der Entwicklung des Kriegsspieler und besonders der Reisswitzschen Verdienste“—Mil.-Wochenblatt Nr. 35 i 37 z r. 1869.

²⁾ Anleitung zur Darstellung von Gefechtsbildern mittels des Kriegsspiel-Apparates mit Berücksichtigung der jetzt gebräuchlichen Waffen und der neuen Masse.—Berlin—1870—Mittler.

uznaje całego szeregu poprawek, wniesionych w ciągu dziesięcioleci na korzyść istotnych wartości wojennych. W „Mil-Wochenblatt“ № 2 z roku 1875 pisze on nawet, że „nowy ulepszony¹⁾ przyrząd gry nic a nic nie jest lepszy od przyrządu Reisswitza; stare przepisy gry stoją wyżej od nowych“. Poglądy Throty rozpowszechniły się we Włoszech, Anglii, a jego przyrządy do gry zawędrowały nawet do Chin i Japonji.

Wojna 1870—71 r. była nową podniętą do rozpowszechnienia się gry wojennej w Niemczech; armje państw innych wprowadzają ją też u siebie, wzorując się na armji niemieckiej. W tym też czasie rodzi się w Niemczech silny prąd ku uwolnieniu gry od szablonu, od przecenianego znaczenia przyrządów ze szkodą dla istoty gry samej. Wyrazicielem tego nowego kierunku był podporucznik 82 p. piechoty *Meckel*, który pod hasłem walki z szablonem w swych pracach²⁾ wprowadził cały szereg reform do gry wojennej, a mianowicie: gra wojenna, dając obraz działań bojowych, będąc ćwiczeniem w sporządzaniu i wydawaniu rozkazów, wymagając dalej podporządkowania i uzgodnienia swych planów z zamiarami dowództwa, wreszcie badając i obliczając ruchy wojsk w odniesieniu do czasu i terenu, danego za pomocą mapy, — jest doskonałą szkołą dla oficera, pobudza nadto jego chęć do teoretycznych studjów. Jednak głosząc takie poglądy i dążąc do uproszczenia gry, *Meckel* nie postawił kropki nad „i“, nie usunął z niej całego tego balastu, który pod postacią licznych przyrządów, oraz szablonowego postępowania (rzut kostką) przy obliczaniu strat, skuteczności ognia i wyniku działań, był dotychczas związany z grą wojenną. Pozostawił on nadal rzut kostką, dając tylko możliwość sześciu rozmaitych odpowiedzi, które bardziej odpowiadały różniczkowanemu wpływowi moralnego czynnika w boju. Posunięcia stron następowały co 2¹/₂ minuty, ewentualnie czas ten mógł być przedłużony za zgodą kierownika. *Meckel* rozpoznawał trzy rodzaje gry: małemi oddziałami do pół plutonu włącznie, dużemi i strategiczną; odpowiednio do tego używał map w skali 1:6250, 1:12600 i jeszcze mniejszej. O ile jako kierownik gry występuje osobistość, będąca autorytetem w sprawach dowodzenia, to *Meckel* skłania się raczej do powierzenia jej celowego skierowania przebiegu i wyniku gry, miast szablonowego rzutu kostką.

Całkowitej reformy dokonał w roku 1876 pułkownik służby niemieckiej *von Verdy du Vernois*³⁾, późniejszy wielki nauczyciel armji niemieckiej. Odrzucił on cały zawiły system przyrządów i przepisów krępujących, oraz sposób szablonowego prowadzenia gry, przyjął zupełną swobodę w kierowaniu grą, opartą na taktycznych i strategicznych poglądach współczesnej mu epoki. W ten sposób stworzył on t. zw. uproszczoną grę

¹⁾ v. Throta miał na myśli prace Mackela.

²⁾ *Meckel*—„Studien über das Kriegsspiel“—Berlin—1873—Mittler.

³⁾ „Beitrag zum Kringsspiel“—Berlin—1876—Mittler.

wojenną, w której jednak kierownik postawiony został wobec dużych wymagań na punkcie wysokiego stopnia nauki i bystrości umysłu. Pułk. v. Altrock w następujących słowach ujmuje reformę gen. v. Verdy du Vernois:

„Gra wojenna na planie daje możliwość rozegrania operacji większych oddziałów szybciej, niż w terenie. Dzieli się ona na strategiczną i zwykłą, pierwszą prowadzi się na mapach 1:100.000 lub w jeszcze mniejszej skali, przytem rozgrywać na nich można duże operacje, a nawet całe kampanje; drugą prowadzi się na planach 1:8.000, jakeimi posiłkujemy się przy wyjazdach w teren i w podróżach oficerów sztabu generalnego. Przewaga gry wojennej zasadza się na ekonomji czasu i samej technice, t. j. niema żadnych prawideł, kostek i tablic. Sytuację przeciwnika znaczy się za pomocą znaczków dla tych tylko uczestników, których fantazja nie jest w możności bez tego złożyć sobie obrazu sytuacji. Trzema sposobami można grę wojenną rozegrać: 1) jako grę strategiczną — pod postacią wielkich operacyj wojskowych na mapach sztabu generalnego, lecz bez przyrzędów, 2) jako praktykowaną dotychczas w myśl istniejących przepisów z tablicami i kośćmi i 3) jako uproszczoną, bez specjalnych przepisów, tablic i kości, lecz i zachowaniem znaków i planów... Przy rozpatrywaniu rozmaitych zagadnień ogólnych, jakoteż przy omawianiu winni być obecni wszyscy uczestniczący; przytem omówienie rozpoczyna się od czytania zadań stron obu, następnie kierownik czyni swe uwagi o decyzjach powziętych przez strony. Dowódcy stron mogą krótko wypowiedzieć swe poglądy. Krytyka prowadzona rzeczowo nie powinna żadnego z uczestników gry dotyczyć osobiście. Niejasności należy wyświecić. Przeważnie błąd jednej ze stron zostaje ukarany już w ciągu gry samej przez odpowiednie posunięcie strony przeciwnej. O ile może być kilka rozwiązań, to kierownik winien być oględnym w sądach. Zresztą kierownik musi ściśle i zdecydowanie wypowiedzieć swój pogląd i zmusić przez to uczestników do ponownego przemyślenia gry“.

Od tego momentu gra wojenna stanowi w Niemczech główną podstawę wykształcenia oficerów w rzeczach kierowania działaniami trzech rodzajów broni.

2. *Gra wojenna w innych armjach.* Równolegle prawie z Niemcami rozwijała się gra wojenna i w *Austrji*, gdzie powstała też obszerna literatura. Godnym uwagi jest fakt, iż w *Austrji* dla początkujących poleconą jest gra wojenna przeciwko oznaczonemu przeciwnikowi, początkowo małemi oddziałami, a następnie stopniowo przechodzi się do większych związków wojskowych i wreszcie do właściwej gry na dwie strony. W tych przygotowawczych zadaniach chodzi o nabycie umiejętności szybkiego chwytania sytuacji i powzięcia określonej decyzji w duchu zaczepnym. Szablon należy zwalczać. Pożądanem jest, by kierownik poparł daną grę odpowiednio dobranym przykładem z historii wojen.

Po roku 1870 gra wojenna poczęła się rozwijać i w armjach

innych państw, ale aż do ostatnich czasów pod silnym wpływem niemieckim, co wyrażało się w licznych tłumaczeniach autorów niemieckich, bądź też we wzorowaniu się na nich. Grą zajmowały się wyższe sfery wojskowe i oficerowie sztabu generalnego; nie stała się ona jeszcze normalnem zajęciem zimowem niższego linjowego oficera.

Ciekawą rzeczą, jako studjum przygotowawcze do gry wojennej, wprowadzili Włosi, a mianowicie: pod nadzorem doświadczonych oficerów uprawiają się początkujący w czytaniu map, w sporządzaniu szkiców terenowych, marszowych, ubezpieczeniowych, wojny pozycyjnej i t. p., w redagowaniu meldunków, rozkazów, w obliczaniu odległości i czasu, w rozwiązywaniu wreszcie prostych „klasycznych“ zadań taktycznych. Takie przedwstępne ćwiczenia przydałyby się w szczególności naszym oficerom, którzy przedstawiają dość pstrą masę pod względem swego wykształcenia wojskowego i z którymi, chcąc przystąpić do właściwej gry wojennej, należałoby uprzednio przerobić cały szereg prac wstępnych na wzór włoski dla wyrównania ich przygotowania teoretycznego. Do tego celu nadawałaby się wyśmienicie, szczególnie w zakresie „klasycznych“ zadań taktycznych. książka von Baerensprung'a „Einführung in das Kriegsspiel“. (Berlin—1913—Mittler).

IV. Taktyczna gra wojenna.

A. Istota gry.

Znając w ogólnych zarysach rozwój gry wojennej aż do ostatnich czasów, przejdziemy teraz do szczegółowego zapoznania się z taktyczną grą wojenną w jej dzisiejszym stanie, opierając się przytem na źródłach niemieckich.

1. Cel gry.

Cel gry, ujęty już dosadnie w przytoczonym powyżej § 13. F. O., da się sprowadzić do nauki szybkiej oceny sytuacji taktycznych, do powzięcia określonej i szybkiej decyzji i do wyrażania jej w jasno zredagowanych rozkazach. Takie jednak opanowanie jednej z najtrudniejszych dziedzin w sztuce wojskowej—dawania rozkazów, wymaga poważnej pracy i szkolenia w tym kierunku. Sposobność do tego daje właśnie w tym celu wprowadzona do armji gra wojenna. Dzięki niej młody oficer, nieznający naogół poza swą bronią regulaminów i służby w innych broniach, ma tutaj możliwość rozszerzenia swego światopoglądu wojskowego, zapoznania się z działaniami oddziałów z trzech rodzajów broni, wniknięcia w cały aparat dawania rozkazów i w istotę pracy wyższego dowództwa, rozwinięcia w sobie samodzielności, inicjatywy i skłonności ofensywnych, wreszcie zrozumienia zjawisk wojny pod względem operacyjnym. Prócz tego gra wojenna przyczyni się do ugruntowania w nim znajomości przepi

sów i regulaminów, oraz otrząsa go z rzeczami dowodzenia, będąc dlań wstępną szkołą w tym kierunku. Nakoniec gra wojenna jest „szkołą charakteru“¹⁾.

Z tego wyliczenia jasno wynika olbrzymie znaczenie dla oficera gry wojennej łącznie z jej wszechstronnie kształcącym wpływem.

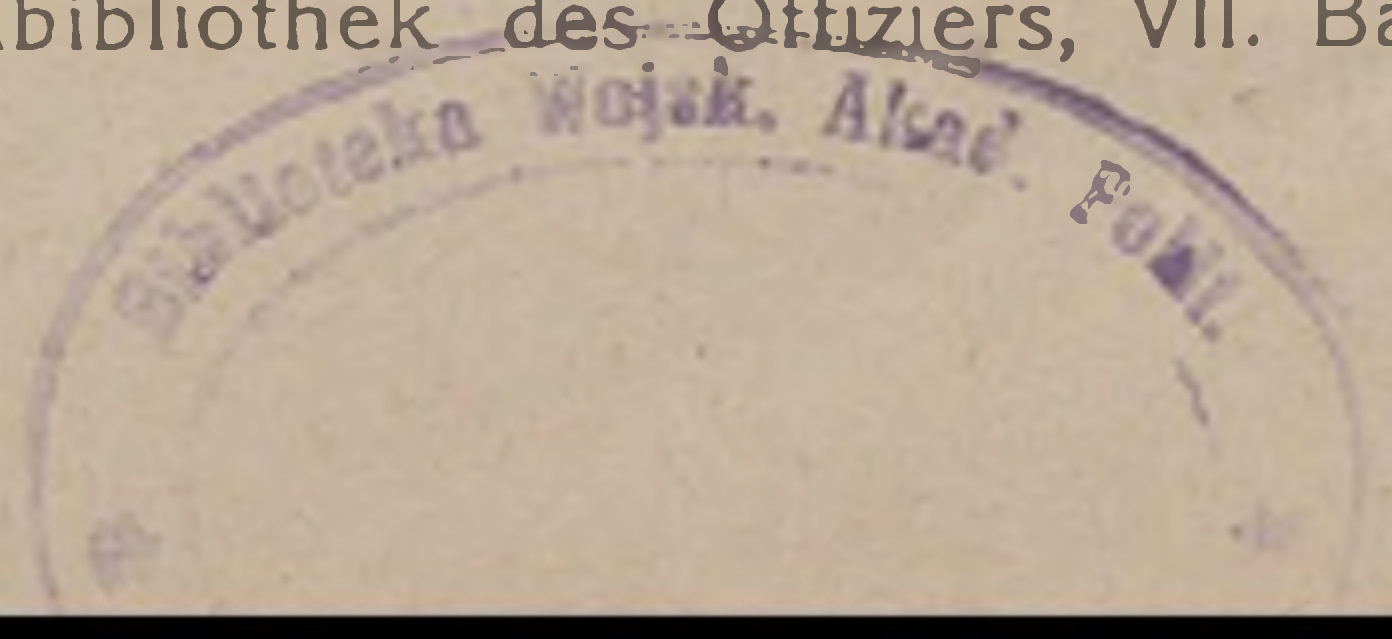
2. *Kierownictwo.*

Gra wojenna opiera się w znacznym stopniu na kierowniku. Osoba jego decyduje o korzyściach, jakie gra dla uczestników przynosi, o zainteresowaniu uczestników, o przebiegu i wyniku gry. Chcąc podołać wymaganiom i zadosćuczynić w dostatecznym mierze celowi gry, kierownik winien posiadać gruntowne przygotowanie teoretyczne i historyczne, znajomość przepisów i regulaminów służbowych, oraz samej techniki gry; winien następnie obracać się swobodnie w sprawach dowodzenia, umieć układać tematy, rozstrzygać wątpliwości i wyjaśniać pytania, a więc zdatować sobie dokładnie sprawę ze zjawisk wojennych. Gra nie powinna przekraczać ram możliwości kierownika, gdyż wtedy zniechęci uczestników i będzie bezcelową. Jednakże zbyt wygórowanych żądań stawiać nie należy, zwłaszcza u nas, gdzie początkowo poziom uczestników i brak doświadczonych kierowników wpłynę niechybnie na obniżenie przebiegu gry. Drobnymi usterkami nie należy się jednak zrażać, gdyż będą one w grze samej wyświetlone i posłużyć będą mogły jako dobra wskazówka na przyszłość. Prowadząc grę wojenną w zakresie pułku—dywizji, kierownik winien w głównych zarysach być obeznanym z operacjami wyższych jednostek i związków (korpus—armja), aby przez odpowiednie zredagowanie tematu nadać grze istotnie zgodny z rzeczywistością wojenną przebieg. Korzystnym zatem będzie, gdy zapozna się on z książką gen. v. Falkenhausena „Der grosse Krieg der Jetztzeit“ (Berlin—1911—Mittler), która zaznajomi go z prawami wojny masowej, oraz ze studjum gen. v. Mosera „Die Führung der Armeekorps im Feldkriege“ (Berlin—1913—Mittler), dającym obraz nie tylko działań korpusu w polu, ale również postępowania mniejszych jednostek w wybornych omówieniach zadań. Wiedzę taktyczną dobrzeby było uzupełnić dwutomową taktyką pułk. Immanuela).

Naogół każdy wyższy oficer lub oficer sztabu generalnego winien umieć zorganizować i przeprowadzić grę taktyczną. Byłoby pożądanem, by w pułkach i bataljonach kierownikami gry byli dowódcy tych oddziałów. Niezawsze jednak z różnych względów da się to przeprowadzić. Wówczas kierownikiem gry wyznaczony zostaje oficer, mający ku temu najwięcej danych, bez zwracania uwagi na szarżę. W takim wypadku dość drażliwą rzeczą będzie jego stosunek do dowódcy pułku (lub

¹⁾ Litzmann.

²⁾ „Handbuch der Taktik“ — (Handbibliothek des Offiziers, VII. Band) Berlin—1910—Mittler.



bataljonu), który — o ile nie bierze udziału w grze w charakterze uczestnika — ma prawo z natury rzeczy — jako dowódca — wglądania w grę wojenną i w razie, jeśli to uzna za potrzebne, poczynienia pewnych zmian, czy to poprawek. To prawo ingerencji dowódcy pułku w normalnych armjach, kiedy jest on zarazem oficerem posiadającym największe doświadczenie służbowe, a przeważnie i wiedzę, jest zjawiskiem normalnym. Jeśli zaś chodzi o nasze stosunki, gdzie zarówno kierownik, jak i dowódca są młodymi oficerami, to byłoby wskazaniem większe uniezależnienie kierowników dla uniknięcia niechybnych w tym wypadku tarć. Nawet w odniesieniu do armji niemieckiej pisze gen. von Freytag Loringhoven¹⁾: „Również nasze pułki są dowodzone przez oficerów, sztabowych, którzy znacznie są młodszy wiekiem i służbą, niż to było przyjęte dla tych stanowisk przed wojną. W czasie pokojowym tak młodych dowódców pułków nie ujrzymy. Nie dałoby się tego wprowadzić bez szkody dla armji, ponieważ właśnie w czasie pokojowym na dowódcy pułku opiera się wyszkolenie korpusu oficerskiego“... Ponieważ właśnie my jesteśmy skazani na posiłkowanie się młodym korpusem oficerskim, co zresztą ma swe liczne dodatnie strony²⁾, to winniśmy zabezpieczyć się jednocześnie przed niepożądanymi nieporozumieniami.

Wreszcie co do osobistych przymiotów kierownika: taktowny, nieuszczypliwy, chętnie i z zamiłowaniem prowadzący swą pracę, winien na stopie towarzyskiej ugruntować swój stosunek do uczestników gry, unikając zjadliwej krytyki, zniechęcającej uczestników do współudziału w grze.

Dla ułatwienia pracy kierownik może mieć jednego lub nawet dwóch pomocników, którzy pomagają mu przy przerabianiu z partjami szczegółów, prowadzą dziennik gry, notują czas, posunięcia, rozkazy, wrysowują w mapę sytuacje i ustawiają znaczki.

3. Rozmiar gry.

Rozmiar gry wojennej zależnym jest od doboru uczestników, od wyszkolenia ich w dowodzeniu, oraz od stanu ich wiadomości taktycznych i znajomości regulaminów. Normalnie w pułku piechoty utworzyć można dwie klasy gry wojennej: *wyższą* — dla oficerów sztabowych, kapitanów i bardziej zaawansowanych w pracy wojskowej poruczników, oraz *niższą* — dla pozostałych oficerów, którzy ani doświadczenia, ani wiadomości w zakresie dowodzenia mieszanymi oddziałami nie posiadają. Liczebność klasy wynosić winna 12, najwyżej 15 uczestników, inaczej bowiem kierownik byłby przeciążony pracą. Program prac klasy niższej objąć winien, w myśl projektu włoskiego³⁾, najprostsze zadania i, stopniowo dopiero powiększając je, dojść do brygady mieszanej włącznie. Zadania na oddziały mniejsze od pułku przećwiczyć można

¹⁾ „Folgerungen aus den Weltkrieg“ — str. 88.

²⁾ Patrz „Bellona“ II—III — str. 167, przypisek 2.

³⁾ Patrz str. 538.

bezpośrednio w terenie¹⁾. Jeśli wstępne wiadomości, potrzebne do rozwiązywania zadań, są już przyswojone przez oficerów, „to wtedy można ich pociągnąć do prowadzenia własnej gry wojennej; ale i tutaj naturalnie przechodzi się stopniowo do stosunków mniejszych i prostszych do większych i trudniejszych“²⁾. Wskazaniem jest również powoływanie do gry w piechocie oficerów innych broni, przez co gra sama ożywi się i będzie bardziej pouczającą w kierunku taktycznego zastosowania tych broni i współdziałania ich z piechotą.

Prace klasy wyższej obejmować będą działania dywizji piechoty, a następnie i większych oddziałów. „Również cel ćwiczeń będzie wyższy. Nie będzie już chodziło więcej o technikę gry i o elementarne taktyczne działania, lecz przedmiotem pracy będą poważniejsze wypadki, oraz oświetlenia taktycznych zagadnień“³⁾.

Przy organizowaniu gry wojennej w pułku inny podział uczestników proponuje Hoppenstedt⁴⁾—wedle przynależności do batalionów. Byłby to podział szablonowy; lepiej bowiem za probieź podziału wziąć przygotowanie teoretyczne oficera. Dzięki temu uniknie się też tej możliwości, że, podczas gdy jedni uczestnicy gry będą się nudzili, nie znajdując dla siebie nowego do przerobienia materiału, inni natomiast nie będą mogli podążać za biegiem gry. W takim wypadku samorzutnie zarysowałby się wśród uczestników podział na klasę wyższą i niższą. O ile zatem rozrzucenie pułku batalionami nie zmusza do zastosowania podziału Hoppenstedta, zawsze uważałbym proponowany powyżej podział za racjonalniejszy.

Dla naszych oficerów pracę rozpocząć należy od klasy niższej, aby wdroić ich do tego nowego rodzaju zajęć; dzięki temu też łatwiejszym okaże się dobór kierowników.

4. *Przedmiot gry.*

Przedmiotem gry są polowe działania wojsk. Zważywszy na różnorodność warunków terenowych, na wpływ pogody i pory roku, na wzajemne ustosunkowanie sił stron walczących i ich liczebność, oraz na ilość form działań bojowych (marsze, atak, obrona, pościg, wywiady, ubezpieczenie, bój, walki pozycyjne i t. d.)—przekonamy się, że przedmiot gry jest niewyczerpalnym. Pomyślowy kierownik przez odpowiedni dobór tych czynników stworzy temat pouczający i interesujący a utrzymany zarazem w ramach rzeczywistości wojennej. Aby tej ostatniej ściśle się trzymać, konieczną jest dokładna znajomość „służby polowej“

¹⁾ Patrz str. 529.

²⁾ Litzmann str. 93.

³⁾ Litzmann str. 141.

⁴⁾ „Taktisches Handbuch des Infanterie Offiziers“ (Handbibliothek des Offiziers, XII. Band) Berlin—1908—Mittler, str. 209—214.

i Ex. Rgl. II. Teil.¹⁾ Książki te winny być nieodłącznymi towarzyszami w grze wojennej. Przy układaniu tematu kierownik oprzeć się może na istniejących w niemieckim języku licznych zbiorach zadań²⁾; należy je tylko dostosować do celu danej gry, a przede wszystkim do polskiego teatru wojennego.

5. Układanie tematu gry.

Opracowanie tematu gry jest obowiązkiem kierownika. Jest to najtrudniejsza i zarazem najodpowiedzialniejsza część jego pracy, wymaga bowiem znajomości organizacji i składu wojska, regulaminów, terenu, właściwość broni i ich współdziałania. Od ułożenia tematu zależy dalszy przebieg gry, zainteresowanie jakie ona wzbudzi, oraz pożytek. „Dla tego, kto układa zadania, stanowią one szczególnie wdzięczne zajęcie. Gdyż studjowanie mapy, wynalezienie taktycznego położenia, dostosowanego do wybranego terenu, możliwie przytem interesującego i pouczającego, a będącego w zgodzie z wymaganiami wojny, dalej staranne przemyślenie wszystkich okoliczności, a głównie stosunków czasu i przestrzeni, wreszcie—ujęcie tego taktycznego położenia w formie zwięzłej i przejrzystej — są to wszystko rzeczy, dążące do tego, by spotęgować wojskową możność układającego zadanie“ (kierownika³⁾). Temat winien być tak obszernym, by przepracowanie go w jeden wieczór (2—3 godziny) było możliwe. „Kierownik stara się, aby każdy oddzielny wieczór (poświęcony grze wojennej) stanowił zamkniętą w sobie całość“⁴⁾.

Temat nie może zawierać w sobie określonej decyzji, gdyż traci wtedy rację bytu i gra sama, redukująca się w tym wypadku do ćwiczenia się w wydawaniu rozkazów pod względem formy, nie zaś treści. Przeciwnie, temat winien dopuszczać kilka rozwiązań na podstawie logicznej oceny sytuacji; a taki stan osiągnie się, dając dużą samodzielność oddziałom obu partyj (niebieskiej i czerwonej), lub też luźno je wiązać z operującymi oddzielnymi siłami głównymi; dzięki temu zakres decyzji dowódców zwiększy się, a gra stanie się bardziej interesującą.

Następnie temat musi być jak najzwięźlejszy, prosty i krótki, na jednej stronicy. Jeżeli chodzi o urozmaicenie przebiegu gry, to może uczynić to w ciągu jej rozgrywki kierownik przez odpowiednie ugrupowanie wojsk, podciągnięcie rezerw, wprowadzenie zmian (np. zniszczenie mostu, przerwanie połączeń wskutek burzy, roztopy, wrogie działania ludności i t. p.), wreszcie „przez udzielenie nowych, uzasadnionych przez położenie wojenne,

¹⁾ „Exerzier — Reglement für die Infanterie“ (Berlin — Mitfler)—II Teil *das Gefecht* (str. 78 — 132): Do pewnego stopnia w braku polskiego tłumaczenia tego koniecznego regulaminu, posiłkować się można „Walką“ (Reg. wojsk pieszych, cz. II.)—Kraków 1913.

²⁾ Patrz rozdział VI!

³⁾ Litzmann, str. 3.

⁴⁾ Litzmann, str. 132.

obserwacyj, meldunków lub rozkazów, któreby miały za zadanie skierowanie dowódcy partji do innych supozycyj i zarządzeń“¹⁾).

Obfitem źródłem przy opracowywaniu tematów — poza specjalnie do tego celu służącymi podręcznikami²⁾—jest historia wojen. Dla nas zwłaszcza nastroczą dużo wdzięcznych tematów wojny 1809 i 1830/1, tak ciekawe pod względem strategicznym, a rozgrywane przeważnie małymi siłami i na naszym terenie. Oczywiście trzeba w nich uwzględnić obecny stan środków łączności, komunikacji, broni i techniki wojny. Dobrze jest też nawiązać działania partji do operacji większych skupień wojskowych (np. przednia straż, ochrona skrzydła i t. d.), przez co nadamy im cechę zgodną z rzeczywistością wojenną; pamiętać bowiem należy, że działania małych detaszowanych oddziałów, jak to jeszcze często spotykaliśmy w wojnie rosyjsko-japońskiej (Jalu, Wafangou, Inkou i t. d.), należą w tej wojnie do rzadkości³⁾.

Temat naogół składa się z trzech części: *a) z ogólnego założenia*, w szczególności przy grze w większych rozmiarach, założenie to jest zwykle wspólne dla stron obu; *b) ze szczegółowego założenia*, dawanego każdej ze stron, a będącego materiałem do pracy; *c) z zadań* do przerobienia. Poza tem w temacie winny się znaleźć dokładne dane co do składu bojowego wojsk (Ordre de bataille), powołanie się na mapy, ograniczenia terenu, dane o ludności, pogodzie i t. p. Wiadomości o nieprzyjacielu winny być skąpe, jak zwykle na wojnie, by zmuszać uczestników do powzięcia decyzji bez pewności sytuacji; tej ostatniej na wojnie nikt niema, lub też gdy ją posiada, to jest już tem samem przedawniona, boć nieprzyjaciel nie czeka, a działa. Zawsze zatem przy powzięciu decyzji wystąpić musi pierwiastek ryzyka. Kunktatorstwo — jako szkodliwe, gdyż oddaje inicjatywę w rękę wrogowi i wypuszcza nadarzające się szczęśliwe momenty (Skrzynecki), — należy zwalczać i przez przebieg gry wykazywać jego ujemne w stosunku do działań zaczepnych właściwości.

6. Zredagowanie tematu.

Najlepiej, gdy temat jest drukowany, ewentualnie pisany na maszynie i rozdany wszelkim uczestnikom gry. Powinien być sumiennie przepracowany, aby z niego nic odjąć, ani mu nic dodawać nie było trzeba, bez niejasności i sprzeczności, zwięzły. Pisać należy „krótkimi zdaniami; przy każdym zdaniu przekonać się, czy nie może być ono źle zrozumiane i czy go nie

¹⁾ Litzmann, str. 135.

²⁾ Patrz rozdział V.

³⁾ Z walk Legjonów godnymi uwagi dla gry wojennej są operacje i brygady w końcu września 1914 r. nad Wisłą (Opalowiec—Nowy—Korczyn), oraz wywiad na Ulinę Małą w listopadzie 1914 r.; są to samodzielne operacje małych oddziałów.

można ująć krócej bez szkody dla treści“¹⁾). Drobne nawet usterki w redakcji tematu odbijają się ujemnie na grze, wywołując zamieszanie, wymianę zdań bezładną i nieporozumienia; należy zatem jaknajwiększą uwagę przywiązywać do poprawnego zredagowania tematu. Wreszcie forma, w jakiej jest temat podany, powinna być przejrzysta.

B. Prowadzenie gry.

1. Metoda w prowadzeniu gry.

Dwie są zasadniczo różne metody przeprowadzenia gry; jedna ustna, druga polegająca na wykonaniu przez uczestników przedwstępnych prac pisemnych (zadania taktyczne).

a) Wyrazicielem pierwszej metody jest *gen. Litzmann*. Tutaj „wstępne prace pisemne nie będą naogół wymagane; przeczyłyby one celowi, stawianemu przy zadaniach taktycznych, by wyćwiczyć uczestników w szybkim wydawaniu zarządzeń na podstawie określonego położenia“²⁾). Grę przeprowadza się w sposób następujący: temat aż do początku gry pozostaje tajemnicą. Wskazanem jest jedynie dla lepszego przygotowania uczestników do gry uprzedzić ich, które §§ regulaminów będą do gry niezbędne, bądź też podać ogólnie przedmiot gry, np.: „rozwiniecie się straży przedniej i artylerji w boju spotkaniowym“, lub „przeprowadzenie ataku i obrony wsi“ i t. d. Za ledwie na pół godziny przed początkiem gry schodzi się kierownik z pomocnikami, by poczynić niezbędne przygotowania. Przyjęte położenie stron obu zostaje przedstawione na planie gry za pomocą znaków wojskowych³⁾, po zatem przygotować należy mapy, założenia, cyrkle, podziałki, ołówki kolorowe, zapasowe znaki wojskowe i t. d. „Gra rozpoczyna się z chwilą zebrania się wszystkich uczestników dla udzielenia im przez kierownika wstępnych wyjaśnień i ogólnego założenia“⁴⁾). Następnie partje rozchodzą się do oddzielnych sal, tam otrzymują założenia szczegółowe, oraz zadania do przepracowania. Jeżeli pomimo tego zachodzą wątpliwości, to zostają one natychmiast wysunięte przez uczestników i załatwione przez kierownika“⁵⁾).

Teraz wyznaczeni przezeń dowódcy partji „z reguły po własnym zastanowieniu się będą mogli mu zameldować, co zamierzają w głównych zarysach robić“⁶⁾). Kierownik nie może wymagać przyjęcia swego rozwiązania, jako jedynie racjonalnego; o ile inne rozwiązania oparte są na słusznych, logicznych przesłankach; inaczej bowiem zrażałby on uczestników do gry i tępował rozwój inicjatywy; im większa zresztą różnorodność rozwiązań, tem gra staje się ciekawszą, tem żywszą wymiana poglądów.

¹⁾ v. Baevensprünq str. 9.

²⁾ Litzmann, str. 130—136.

³⁾ Litzmann, str. 130—136.

⁴⁾ Litzmann, str. 130—136.

⁵⁾ Litzmann, str. 130—136.

⁶⁾ Litzmann, str. 130—136.

Następnie już dowódcy przystępują do podziału ról, do badania terenu, obliczania czasu i wykonywania szkiców, do wypracowywania wreszcie rozkazów na kartkach bloku meldunkowego. „Takie krótkie prace pisemne, dokonywane w ograniczonym czasie i przy napięciu nerwów, towarzyszącem grze, są ze wszech miar pożyteczne i bardziej wartościowe dla polowego wyszkolenia, niż wszystkie wstępne prace, wypełniane w domu w dowolnym czasie“¹⁾.

Ten sposób gry jest bardzo trudny, zarówno dla kierownika, który panować musi nad grą, co wymaga dużego napięcia myśli oraz wprawy, jakoteż i dla dowódców i ich partji. Podczas gdy w boju, działając stale w pewnym terenie, w pewnych okolicznościach i w pewnym związku organizacyjnym, dowódca i jego podkomendni są dobrze obeznani z temi czynnikami, to tutaj, postawieni nagle w obce sobie środowisko i stosunki, nie panując nad sytuacją, muszą powziąć szybko decyzje. Dlatego też zadania przy tym sposobie prowadzenia gry muszą być proste, aby nie trzeba było zbyt częstej ingerencji kierownika. Pomimo to niezawsze uczestnicy nadążają za przebiegiem gry, stąd też i decyzje ich będą często wadliwe, a korzyść gry mała. Wreszcie gra odbywa się głównie między dwoma dowódcami: „młodszy oficerowie prowadzą kompanje, bataljony i pułki piechoty, niektórzy po 2—3 szwadrony, inni baterje i dywizjony artylerji polowej i kompanje pionierów. Z reguły jednak chodzić będzie o przyjęte w założeniu większe związki, w ramach których te oddziały znajdą zastosowanie“²⁾.

Zwolennicy tego systemu gry polecają również odpowiedni dobór dowódców stron i ich pomocników, a więc chwiejnemu dowódcy dać do prowadzenia partję zaczepną, przedsiębiorczemu zaś—obronną, pomocnikom ich znów naodwrot. Przez takie wzajemne oddziaływanie na siebie ról i charakterów rozbudza się jakoby talent do szybkiego chwywania sytuacji.

b) Wyrazicielem drugiej metody jest *pułk. Altrock*. Grę przeprowadza się w ten sposób, iż kierownik rozdaje uczestnikom, podzielonym na dwie partje, tematy do opracowania ich pisemnego w ciągu określonego czasu (do tygodnia); następnie otrzymuje on rozwiązania ich do przejrzania i poczynienia uwag i poprawek. Dzięki temu na właściwą grę uczestnicy przychodzą obeznani wszechstronnie z sytuacją, oraz mając przemyślaną i opracowaną decyzję; kierownik zaś, znając rozwiązania, może do gry celowo dobrać dowódców partyj i następnie zmieniać ich po kilkakroć w ciągu gry samej. Ponieważ wszyscy przerabiają ten sam temat, stąd gra jest bardziej pouczającą i interesującą. Dalszy przebieg gry podobny jest do gry, podanej pod a).

Oczywiście — przy wyborze dowódców partji wzgląd na sta-

¹⁾ Litzmann, str. 139—136.

²⁾ Litzmann, str. 139—136.

nowisko służbowe zupełnie odpada; starszy może być podporządkowany młodszemu. Kierownik baczyć również winien, by gra nie przeciągała się zbyt długo (najwyżej do 3 godzin) i nie była nużąca. Dlatego też do jej poprowadzenia musi być należycie przygotowany, mieć czas rozplanowany, sytuację opanowaną, urozmaicenie gry i kierunek, który jej chce nadać, przemyślany oraz uwagi zanotowane. Gra będzie miała wtedy przebieg szybki i interesujący.

Z zestawienia dwóch metod prowadzenia gry zdaje się być dla wszystkich oczywistym, że metoda pułk. Altrock'a jest systematyczniejszą, że stosunkowo łatwiejszą do wykonania, zwłaszcza wobec braku kierowników, na jaki się u nas natkniemy, wreszcie, że bardziej odpowiada naszym stosunkom obecnym, gdzie nie tylko chodzi o szybkie wydanie rozkazu (przeważnie ustnego w grze gen. Litzman'a), lecz i o przepracowanie go w szczegółach. Dlatego też przy dalszym rozważaniu gry wojennej będą mieć na uwadze metodę gry z przedwstępniemi wypracowaniami pisemnymi (zadaniami taktycznymi).

2. Przebieg gry.

Właściwą grę rozpoczyna się od momentu, gdy partje zbliżą się tak do siebie, iż jest przewidywany bój. Gra winna przedstawiać określony i wykończony epizod taktyczny. Można co prawda jeden temat rozwijać dalej i snuć z niego dalsze operacje, jednak do nich winny być uczestnikom dane tematy, podobnie jak do pierwszej gry, któreby postawiły ich wobec konieczności ponownego powzięcia decyzji.

Posunięcia w grze nie są ograniczone stałym czasem, lecz terminem danym każdorazowo przez kierownika. W rozporządzeniu się podległemi wojskami dowódcy stron winni mieć swobodę. Popełniane tutaj błędy najlepiej wykazać przez odpowiednie zarządzania partji przeciwnej. Ważniejsze przesunięcia dowódcy stron wykonują pisemnie na kartkach bloku meldunkowego.

W ciągu tego stadjum gry dowódcy partji lub nawet całe partje są na zmianę powoływane do kierownika dla rozejrzenia się w nowej sytuacji na mapie wrysowanej, lecz ujawnionej tylko w stopniu potrzebnym danej partji do dalszej pracy; otrzymują też oni wtedy od kierownika nowe wiadomości o ruchach przeciwnika, oraz nowe dane, wprowadzone celowo. Tutaj właśnie kierownik jest w pełni swych praw odpowiedniego do swych zamysłów pokierowania grą. „Tutaj nic się nie dzieje bez jego zezwolenia“¹⁾. Podczas gdy jedna partja jest na konferencji u kierownika, druga opracowuje wyjście z otrzymanej dopiero co sytuacji. Pomocnicy zaś stale wnoszą na mapę zmieniającą się sytuację, aby ułatwić pracę kierownikowi i mieć stale przegląd układu sił.

Gdy wreszcie gra w swym naturalnym rozwoju dochodzi

¹⁾ Litzmann, str. 137.

do początku boju, to kierownik przerywa dalszą rozgrywkę na dwie partje, a, zebrawszy je u siebie, wyjawia swój sąd co do ewentualnego wyniku boju. Dwustronnej rozgrywki boju na mapie należy unikać, gdyż nie będzie ona realnym obrazem rzeczywistości. „Gdy wszystkie oddziały partji czerwonej i niebieskiej wystąpiły i nie należy się spodziewać żadnych szczególnych niespodzianek w rozwoju boju, to wtedy ustawia się obie partje naprzeciwko siebie na planie i gra wspólnie zostaje poprowadzona do końca. Przez to otrzymuje się zysk na czasie i większą żywość, tak, iż korzystnym jest nie zwlekać zadługo z tem postępowaniem. To jednak wymaga od kierownika, jakoteż i od uczestników wielkiej uwagi“¹⁾).

Dla ułatwienia pracy przy obliczeniach czasu, długości kolumn i t. p. dobrze jest korzystać z podręcznych książek oficerskich w rodzaju Lehnerta lub Wedla²⁾).

Chcąc wzbudzić żywsze zainteresowanie do gry i wywołać „ducha partyjności“, należy podział na partje zatrzymać na cały cykl zadań, przerabianych w ciągu jednego okresu zimowego.

3. Omówienie gry.

Gra wreszcie kończy się omówieniem (rozbiorem), przeprowadzanem z reguły przez kierownika. W omówieniu uwzględnić należy rzeczy główne, pomijając drugorzędne. „Końcowe omówienie jest krótkie, rzeczowe i nacechowane koleżeńską przychylnością do uczestników. Wszystkiego, cò może obrażać, należy unikać starannie. Wypadnie być zadowolonym, gdy podkreśli się kilka nauk w ciągu jednego wieczoru gry; będą one łatwo przyswojone. Jest to w każdym razie korzystniejszy sposób omawiania, niż długi nudny traktat, którego nikt prawie z uczestników nie wysłucha do końca z uwagą“³⁾). Zbyt bezwzględna krytyka mija się z celem. Pamiętać bowiem należy, że gra wojenna jest szkołą, że zresztą krytykować łatwo, a prowadzić wojska i wydawać im rozkazy trudniej; wreszcie nie wszyscy uczestnicy mają jednakowe przygotowanie do gry, nie należy zatem ich zrażać na wstępie. Dlatego też oględność i delikatność w formie wypowiedzania sądów przez kierownika jest konieczną.

Pułk. Altrock⁴⁾ w następujący sposób poleca przeprowadzić omówienie: „Omówienie należy rozpocząć od odczytania załączenia dla stron obu, lub też lepiej jeszcze przez treściwe zreferowanie sytuacji przez kierownika. Dalej następuje ocena rozważań, powziętych decyzji i wydanych rozkazów, oraz wytknięcie popełnionych błędów, wreszcie odpowiedzenie się kierownika za

¹⁾ Litzmann, str. 139.

²⁾ Lehnerts Handbuch für den Truppenführer. (Neubearbeitet v. Immanuel) — Berlin, 1916—Mittler.

Wedels Offizier — Taschenbuch. (Neubearbeitet v. Balck) — Berlin, 1916—Eisenschmidt.

³⁾ Litzmann, str. 139.

⁴⁾ Altrock, str. 32 i 33.

tem lub owem rozwiązaniem. Przytem w stosunku do początkujących taktyków nie należy być zbyt surowym w ocenianiu ich prac. Główne bowiem pytanie tutaj jest to, czy zadanie zostało wypełnione, czy też nie. Wypadnie też czasami niektórym uczestnikom dać możliwość wyjaśnienia szerszego ich rozwiązań; w każdym razie nie można dopuścić do gołosłownych i bezcelowych dysput. Z gruntu fałszywe decyzje i większe błędy należy osądzać bezosobowo, bądź też wskazywać na nie zupełnie spokojnie. Nieprawidłowe rozwiązania zostaną przeważnie już dostatecznie przez sam przebieg gry wyjaśnione.

Uwagi kierownika na marginesach wypracowań wskażą uczestnikom na popełnione przez nich błędy i opuszczenia.

Bardzo ważnem pod względem pedagogicznym jest oddanie kopji tematów i rozwiązań jednej partji uczestnikom gry partji przeciwnej. Również otrzymać wszyscy winni swe prace z powrotem. Przy takim systemie prowadzenia gry szybko wzrasta umiejętność wydawania rozkazów wśród uczestników“.

Wskazaniem jest również doręczać uczestnikom gry rozwiązania samego kierownika.

C. Technika gry.

Na podstawie rozdanych tematów uczestnicy gry zabierają się do wypracowań pisemnych, a następnie dopiero do gry właściwej. Aby praca poszła składnie znać trzeba technikę gry, która obejmuje: 1) formę pracy, 2) wzory do robót pisemnych i 3) przyrządy oraz materiały do gry.

1. Forma pracy.

Pisemne rozwiązanie zadań, podanych w temacie, uskutecznia się pod postacią: a) oceny sytuacji, b) rozkazów, zarządzeń i meldunków i c) szkiców.

a) *Ocena sytuacji* wynikać powinna z założenia ogólnego i szczegółowego, które zawsze są dość skąpe w wiadomości o nieprzyjacielu. Na wojnie jednak nigdy niema pewnych sytuacji i ścisłych danych o nieprzyjacielu. Wyczekiwanie na nie jest karygodnem. Należy bez oglądania się na wyjaśnienie sytuacji brać inicjatywę i z silną wolą przeprowadzać swój plan, zmuszając przez to przeciwnika do podporządkowania swej woli naszej. Największą wadą jest brak zdecydowania. „Nic niema błędniejszego nad poławniczość decyzji, ponieważ niezdecydowanie dowódcy udziela się podkomendnym, a przez to wszystkie działania idą kulawo“¹⁾. Szybka, jasna, krótka i stanowcza decyzja cechuje dobrego oficera. Lepiej tutaj popełnić błąd taktyczny, niż beczynnie trwać w oczekiwaniu lub niezdecydowaniu. „Na wojnie do celu prowadzą nietylko słuszne zarządzenia; o wiele ważniejszym niż to, „co“ się rozkazuje, jest „jak“ się rozkaz wy-

¹⁾ v. Baerensprung, str. 1—15.

konywa“¹⁾). „Nakoniec dowódca w swych rozkazach nie powinien zanadto naprzód wybiegać, ponieważ nie wie on nigdy, czy dojdzie do wykonania tych jego zarządzeń, lub czy przeciwnik przez swe działanie nie zmusi go do zmiany rozkazu. Zaś zmiana raz wydanego zarządzenia łatwo wywołuje u podkomendnych wrażenie, że sam dowódca nie jest pewien swego, a co staje się powodem nieporozumień i nieporządków. *Contreordre-désordre*. Dlatego też dowódca ma rozkazywać, że się tak wyrazimy, od wypadku do wypadku; jeśli pierwszy krótko wytknięty cel został osiągnięty, to wtedy wydaje się drugi rozkaz i t. d. W ten sposób postępując najlepiej jest utrzymać wojsko w ręku“²⁾).

Decyzja wynikać powinna z jasnej oceny sytuacji i z własnego zadania. Przed powzięciem decyzji rozpatrzyć się trzeba w trzech czynnikach: w czasie, przestrzeni i możliwości własnej. W tym celu należy: 1) wielokrotnie przeczytać założenie, aby nic nie przeoczyć, co mogłoby wpłynąć na naszą decyzję; 2) wskazać sytuację ołówkami (farbami) kolorowymi na mapę i 3) opanować teren. „Młody dowódca musi starać się przedstawić sobie teren plastycznie z jego wzniesieniami, zagłębieniami, lasami i miejscowościami, oraz rozpoznać, gdzie wojska znajdą ukrycie, a gdzie nie!“³⁾. Następnie odpowiedzieć sobie trzeba na następujące pytania:

- 1) gdzie nieprzyjaciel, własne wojska, sąsiedzi, skrzydła;
- 2) jakie moje zadanie;
- 3) jaki jest teren między mną a przeciwnikiem, jakie drogi prowadzą do niego;
- 4) ewentualna siła i zamiary przeciwnika;
- 5) rozważenie własnych możliwości najlepszego wykonania zadania;

6) co będzie dla przeciwnika najniepewniejszym i t. d i t. d. Decyzja nasza iść winna, o ile możliwości, w kierunku działań zaczepnych, co ze względów moralnych ma doniosłe znaczenie. „Decyzja taktyczna musi raczej być wynikiem logicznego myślenia i rozważenia wszystkich wchodzących w grę okoliczności“⁴⁾. „Raz powziętej decyzji należy trzymać się; tylko w ten sposób dowódca wykształci w sobie mocny charakter“⁵⁾).

Ponieważ każda decyzja jest tylko logiczną konkluzją oceny sytuacji, to należy uczestników gry jaknajwięcej ćwiczyć w jej redagowaniu. „Ocena sytuacji daje przytem kierownikowi pojęcie, czy uczestnicy słusznie ujmują położenie wojenne“⁶⁾. Ocena sytuacji, nie zawierając w sobie danych przytaczanych z założeń, winna być treściwą i krótką, służyć za rozumowaną podstawę do powzięcia decyzji. Krótkie zestawienie momentów za i przeciw

1) v. Baerensprung, str. 1—15.

2) v. Baerensprung, str. 1—15.

3) v. Baerensprung, str. 1—15.

4) v. Baerensprung, str. 1—15.

5) v. Baerensprung, str. 1—15.

6) v. Baerensprung, str. 1—15.

rozmaitym rozstrzygnięciom, doprowadzić nas winno do zatrzymania się na takim rozstrzygnięciu, które najbardziej idzie w kierunku naszego zamiaru operacyjnego. Wola bowiem własna—to najważniejszy czynnik!

b) *Rozkazy*. Wojskami kieruje się za pomocą rozmaitych rozkazów („Służba polowa W. P. §§ 38—52)¹⁾. Rozróżniamy zatem: wytyczne (§ 42), rozkazy operacyjne (§§ 44, 45, 46 i 51), rozkazy dzienne (§ 44) oraz zarządzenia szczegółowe. Ponieważ wskazówki co do redagowania rozkazów i liczne przykłady odnajdziemy łatwo w każdym podręczniku taktyki i zbiorze zadań, więc, nie chcąc się powtarzać, odsyłam do nich czytelnika.

c) *Szkice*. Umiejętność sporządzania szkiców ma olbrzymie znaczenie dla oficera. Nie chodzi tutaj przytem o piękno i precyzyjność wykonania, jak w technicznych rysunkach, lecz o to, by szkic wiernie oddawał swą treść (teren, rozlokowanie marszowe kolumny, ugrupowanie na pozycji i t. d.), by był przejrzysty, oraz szybko i prostymi środkami wykonany (miękki czarny ołówek i dla uwydatnienia wojsk ołówki kolorowe — niebieski i czerwony). Do wykonywania szkiców potrzebna jest zatem prymitywna znajomość rysunku, terenoznawstwa, znaków umówionych, sygnatury wojskowej, wreszcie skrótów. Zwykle spotykamy się z trzema rodzajami szkiców: 1) szkice rozmieszczenia wojsk, 2) szkice marszowe i 3) szkice pozycyjne. Wszędzie wskazane jest zachowanie skali, odpowiednie opisanie szkicu dla zrobienia go bardzo wyrazistym, dokładne odmierzenie odstępów, długości poszczególnych kolumn, szerokości frontów i t. d. Zwłaszcza trudne do wykonania są szkice pozycyjne, gdzie uwidocznic należy linje okopów 1 i 2 linji, ganki łączące, obserwatorja, stanowiska ryglowe, rozlokowanie rezerw, komend, karabinów maszynowych, dział piechoty i miotaczy min, następnie drogi dojazdowe, połączenia telefoniczne, składy amunicji, punkty opatrunkowe, stacje sygnalizacyjne i t. d. Zresztą ogólnem żądaniem jest, by każdy szkic odpowiadał swemu przeznaczeniu.

2. *Wzory*.

Chociaż na wojnie treść decyduje, a nie forma, to jednak i forma może wiele rzeczy ułatwić; zwłaszcza przy pisaniu for-

¹⁾ Szkoda wielka, że w „Służbie polowej W. P.” słownictwo w wielu wypadkach nie stoi na należytych poziomach. Tak, np. niesłusznie nazwano rozkaz operacyjny „dyspozycją operacyjną”; jest to słowo cudzoziemskie i nie oddaje należycie treści. dyspozycje bowiem stosowane były dawniej, jako forma rozkazu, ściśle wiążąca dowódcę, np. słynne dyspozycje kuropatkinowskie. Obecnie, kiedy ściśle ograniczenie woli podkomendnego dowódcy zamienione zostało ogólniejszym rozkazem, mającym na celu osiągnięcie współdziałania oddziałów w ramach wspólnego zadania, dyspozycje zostały zamienione rozkazami operacyjnymi. Podobnie niefortunnie oddano pojęcie „Tagesbefehl” za pomocą zapożyczonego z austriackiego regulaminu słowa „odprawa”, które nie pokrywa się co do treści z niemieckim „Tagesbefehl”. Mamy tymczasem doskonale w polskim języku słowa „rozkaz dzienny” który już w dawnym wojsku polskim zyskał sobie prawo obywatelstwa.

ma odgrywa znaczną rolę. Poza ogólnymi wymaganiami, by pisać wyraźnie, czysto i łatwym do zrozumienia stylem, chodzi jeszcze o to, w *jakim porządku* i *gdzie* pisać. Cały szereg wzorów odnajdziemy w taktyce Immanuela i w „Handbuch für den Truppenführer“ Lehnerta, oraz w „Służbie polowej W. P.” §§ 87—98 i o podziale wojsk—tamże § 47. Przy rozkazach podać zawsze należy w nagłówku numer bieżący, oraz komendę dającą, np. Kwatera Główna, sztab dywizji i t. d. Poza tem w zależności od treści rozkaz otrzyma tytułowanie: dywizyjny rozkaz do boju, do przejścia na kwatery, pułkowy rozkaz do służby forpocztowej t. t. p.

Przy zadaniach w grze wojennej trzeba zostawić jeszcze miejsce dla uwag kierownika. Dlatego też przy pracach pisanych trzymać się trzeba następującego szematu:

<i>Gra wojenna 1918/9 r.</i>		<i>Warszawa, dnia 12 II 1919 r.</i>	
<i>Partja niebieska</i> (podkreślone niebiesko).		Nazwisko, imię, szarża, przynależność taktyczna.	
Temat zadania № 3. wedle załączników a, b.		Zadanie № 3.	
<i>Opracować:</i>		(Mapa 1:)	
1) 2)		<i>Rozwiązanie od 1):</i>	
$\frac{1}{3}$		$\frac{2}{3}$	
(Pozostawione na uwagi kierownika).			

3. Przyrządy i materiały do gry.

Po reformie gen. v. Verdy du Vernois gra została uproszczoną, przyrządy zaś zredukowane do najniezbędniejszych. Pierwsze miejsce zajmują mapy (karty i plany). Przy zadaniach o szerszym zakresie potrzebne będą karty 1:300000 i 1:100000, a do rozwiązywania boju — plany w skali 1:6250, 1:12500 i 1:25000. Zaopatrzenie uczestników w mapy spoczywa na głowie kierownika. Gry na reliefie lepiej unikać, gdyż oficer winien przyzwyczajać się do pracy z mapą w ręku, a nadto relief daje fałszywe o terenie pojęcie.

Układ wzajemny sił partyj i zmiany w ciągu gry znaczy się za pomocą ołówków kolorowych, łatwych do starcia, lub farb, dających się potem zmyć wodą („Ge-ha“). Zastosowanie znaczków zredukować do minimum.

Do pomiarów odległości, długości kolumn i osiągalności ognia używać cyrkla zwykłego lub zegarowego, dostosowanego odpowiednio do skali mapy.

Wreszcie straty od ognia, skuteczność ognia karab. i artyleryjskiego, rozplątywanie wątpliwości i t. p. decyduje kierownik, uwzględniając warunki gry.

Te środki zatem wystarczają w zupełności do przeprowadzenia gry. Oczywiście uczestnicy i kierownik wyposażeni być muszą ponadto w notatnik, ołówki, gumę, bloczek meldunkowy, regulaminy i Lehnerta (lub Wedla) dla posiłkowania się gotowymi już tablicami, wzorami i danymi cyfrowymi.

Pożądaną też rzeczą jest, by kierownik miał do swego rozporządzenia maszynę do pisania i hektograf, lub inny przyrząd do robienia odbitek maszynowych w większej ilości egzemplarzy.

V. Pomoce książkowe.

Kilkakrotnie w ciągu pracy niniejszej powoływałem się na cały szereg autorów i książek, które są przydatne przy zajmowaniu się grą wojenną. Chcąc ułatwić zorientowanie się w literaturze tego działu i dać wskazówki tym, co chcieliby pracę podjąć samodzielnie, przytaczam poniżej spis książek, ujętych w grupy wedle ich przeznaczenia:

a). *Grupa książek podręcznych:*

1). Służba polowa W.P. — Warszawa 1917. (Cena mrk. 2.10).

2). Exerzier — Reglement für die Infanterie. *II. Teil. Das Gefecht*, str. 78—132. — Berlin — Mittler (Cena mrk. 1.80).

3). Lehnerts Handbuch für den Truppenführer. Neubearbeitet von Immanuel. Berlin — Mittler (Cena w opr. mrk. 2.—).

lub też Wedels Offizier — Taschenbuch. Neubearbeitet von Balck — Berlin — Eisenschmidt. (Cena w opr. 1.50).

}
Żądać najnow-
szego wydania!

b). *podręcznik taktyki:*

4). Immanuel. Handbuch der Taktik (2 tomy). Handbibliothek der Offiziers. III Band. Berlin — 1910. — Mittler. (Cena mrk. 8.—).

c). *studjum przygotowawcze do gry wojennej:*

5). v. Baerensprung: Einführung in das Kriegsspiel. Berlin. — 1913. — Mittler. (Cena mrk. 3.—).

6). Balck; Kriegsspiel und Übungsrith als Vorschule f. d. Truppenführung. Berlin, 1913.

7). Meckel: Anleitung zum Kriegsspiel. Berlin 1904.

8). Gevabek: Anhaltspunkte f. d. Entwurf applicatorischer Übungen u. Kriegsspiele. Wien 1911.

- 9). Hauser: Behelf f. d. Stabsoffizieraspiranten. II Teil. Wien 1903.
 - 10). Hildebrand: Das Kriegsspiel; ein technischer u. taktischer Behelf. Wien 1913.
 - 11). J. W.: Anleitung f. Stellung. Leitung u. Durchführung von Kriegsspiel — Übungen. Wien 1901.
 - 12). Meyerhoffer: Ein Detachements — Kriegsspiel. Anlage, Leitung, Durchführung. Wien 1900.
 - 13). Nossek: Applikatorische u. Kriegsspielaufgaben. Brünn 1911.
 - 14). Oberlindober: Anlage u. Leitung von Kriegsspielen. Berlin 1904.
- d). *zbiory zadań:*
- 15). v. Altrock: Das Kriegsspiel. Handbibliothek. der Offiziers. XII. Band. — Berlin — 1908 — Mittler. (Cena mrk. 4.50).
Altrok: Wojennaja igra., II. izdanje, SP. Berezowskij 1910. (Cena rb. 1.—).
 - 16). Immanuel — Taktische Aufgaben für Übungen und Kriegsspiel — Berlin — 1914 — Mittler. (Cena mrk. 9.—).
 - 17). Griepenkerl — Taktische Unterrichtsbriefe Berlin — 1909 — Mittler (Cena mrk. 7.50).
Grippenkerl — Takticzeskija pisma, II izdanje, SP. — Berezowskij — 1910 — (Cena rb. 3.—).
 - 18). Litzmann — Taktische Aufgaben und Kriegsspiel Berlin — 1909 — Eisensmidt (Cena mrk. 3.50).
- e). *dzieła o szerszym zakresie:*
- 19). v. Moser — Die Führung des Armeekorps im Feldkriege — Berlin — 1913 — Mittler (Cena mrk. 8.50).
Moser — Woźdienje korpusa w polewoj wojnie — SP. — Berezowskij.
 - 20). v. Falkenhausen — Der grosse Krieg der Jetztzeit — Berlin — 1911 — Mittler (Cena mrk. 8.—).
Falkengauzen — Bolszaja sowremiennaja wojna — Warszawa — 1911 — (Cena rb. 2.—).

VI. Zakończenie.

Na zakończenie słów kilka chcę poświęcić pytaniu, jak się rozwój gry wojennej w Polsce przedstawiał?

W wojnie 1806 r. zjawia się wojsko polskie, walczące potem zaszczytnie w latach 1809 i 1812—1814. Kilka lat względnie spokojnego bytu Księstwa Warszawskiego poświęcono intensywnej pracy organizacyjnej pod znakiem wojny. Oficer polski był całkowicie pochłonięty pracą linjową; wojaczki uczył się w ogniu, mając przed oczami wspaniałe wzory francuskie do naśladowania. Miejsca ani czasu na teoretyczne studia nie było.

Rok 1815 sprowadza ze sobą dla wojska polskiego spokój, ale zarazem i system nieznoszący samodzielności. Osoba w. ks. Konstantego zaciążyła nad wojskiem. „Wszędzie starano się o wzmocnienie powagi oficera, osłabionej poważnie za czasów napoleońskich; powiększono także cenzus wymagań regulaminowych od oficera, żądając od niego całkowitej znajomości służby, nigdzie natomiast ministerstwa wojny nie troszczyły się o rozbudzenie w nim skłonności do nauki zawodowej; tej ostatniej obawiano się nawet nie tylko ze względów zawodowych, ale i politycznych, zwłaszcza od czasu, gdy prądy liberalne poczęły tak silnie przenikać do wojska. W. ks. Konstanty nie był więc znowu wyjątkiem, gdy oświadczył, że nie lubi oficerów, czytających coś więcej ponad regulamin; byli krańcowi od niego, np. ten sardyński minister wojny, który zakazał prosto oficerom czytać coś więcej prócz regalaminu. Pod tym względem czasy po kongresie wiedeńskim były wyraźnym cofnięciem się wstecz w stosunku do epoki napoleońskiej, gdy to w Prusach i Austrii budziły się prądy liberalizmu wojskowego, skłaniające oficerów do poważniejszych studjów zawodowych, gdy rządy popierały wydatnie i studia i zakładanie czasopism wojskowych“¹⁾.

„Żywiołem istotnym w. księcia było pokojowe ćwiczenie wojska, dostosowane do tych poglądów XVIII wieku, które po kongresie wiedeńskim nabrały znowu waloru, a zabarwione wpływem stosunków rosyjskich. Kulminacyjnym punktem tego wyszkolenia nie były manewry polowe, ale wach:parada gaczyńska, przeniesiona przez niego na plac Saski“²⁾. „Nie uwzględniał on następnie prawie wcale znaczenia wyższej nauki zawodowej dla oficerów; podwładnych, mających ambicję w tym kierunku, podejrzewał stale o jakobinizm, a czasem demonstracyjnie okazywał im swoje lekceważenie“³⁾.

W takich warunkach o systematycznej pracy nie było co marzyć. Poczynania Prądzyńskiego zostały unicestwione przez w. księcia. Wykłady taktyki w szkole aplikacyjnej należały do najslabszych. Temniemniej przypuszczać należy, że grono światlejszych oficerów (Kołaczkowski, Prądzyński, Chrzanowski, Paszkowski, które interesowało się postęпами prac wojskowych zagranicą, obeznane było z grą wojenną Reisswita. Były to jednak jednostki. Ogół oficerów poddał się idącemu z góry prądowi. Rok 1831 przerwał i te jednostkowe wysiłki⁴⁾.

W roku 1907, po wiekowej prawie przerwie, rodzi się ruch strzelecki. Na pierwszy plan wysuniętą została kwestja stworzenia kadry oficerskiej, stojącej na wysokim poziomie wymagań wojny nowoczesnej. Do tych wymagań trzeba było nagiąć programy

¹⁾ Prof. Dr. W. Tokarz—Armja Królestwa Polskiego (1815—1830). Piotrków. 1917. str. 83.

²⁾ Prof. P. W. Tokarz, str. 90.

³⁾ Tamże, str. 92.

⁴⁾ Warto wspomnieć, że gen. L. Mierosławski wydał następujące, broszury: 1) Gra strategiczna. Paryż 1850; 2) Jeu strategique, Bern 1849, 120 str. 38; Jeu géographique et strategique. Paryż.

szkół oficerskich, niższej i wyższej (w „Związkach Strzeleckich“). Głównym przedmiotem zajęć w szkole oficerskiej niższej stała się też taktyka i ćwiczenia polowe. Uzupełnieniem, koniecznym ze względu na trudności natury policyjnej, technicznej i materialnej, na które przy ćwiczeniach natykaliśmy się, były zadania taktyczne. Im komenda „Związków Strzeleckich“ poświęciła troskliwą uwagę. Przerabiano corocznie w poszczególnych klasach (plutonach) po kilka, a nawet kilkanaście zadań w zakresie pułku—brygady mieszanej. Posiłowano się przytem austriackimi mapami 1:75000 i 1:25000 lub też dwuwiorstówkami rosyjskimi. Zadania te prowadzono następnie w wyższej szkole oficerskiej, zwiększając ich zakres do dywizji i dodając dalsze ich rozwijanie ustne na wspólnych posiedzeniach, co zbliżało zajęcia te do gry wojennej. O znaczeniu, jakie przypisywała temu rodzajowi zajęć komenda „Zw. Strzeleckich“, świadczyć może fakt, iż w zakres egzaminu na szkołę oficerską wyższą, a następnie dla otrzymania dyplomu oficerskiego, uchodziła jako pierwszy przedmiot „taktyka pisemna“, czyli zadanie taktyczne; również polecano gorąco książki Griepenkerla („Taktischen Unterrichtsbriefen“) i rosyjskiego autora von Gericha, które też znajdowały licznych czytelników.

W semestrze letnim 1912 r. została wprowadzona, jako zajęcie praktyczne przy wykładach strategii i taktyki powstańczej, na wyższej szkole oficerskiej we Lwowie gra wojenna. Wyśmienicie prowadzona, rozszerzała ona światopogląd wojskowy uczestników, zaznajamiając ich z pojęciami wodza, bazy, podstaw organizacji wojska, czynnika moralnego, niespodzianki, przewagi ofensywy nad defenzywą i t. p. za pomocą odpowiednio dobranych zadań, które zaraz też na specjalnie do tego celu przygotowanym planie (Łódź—Poddebice w skali 1:10000) były przerabiane. Wybuch wojny światowej przerwał pracę strzelecką, powołując nas do szeregów legionowych.

Obecnie przed nami leży olbrzymie pole do pracy. Czas też wielki jać się jej z energją! „Nateży korzystać z pokoju i uczyć się wojny“.

Benjaminów, w lipcu 1918 roku.

Zadanie taktyczne № 1.

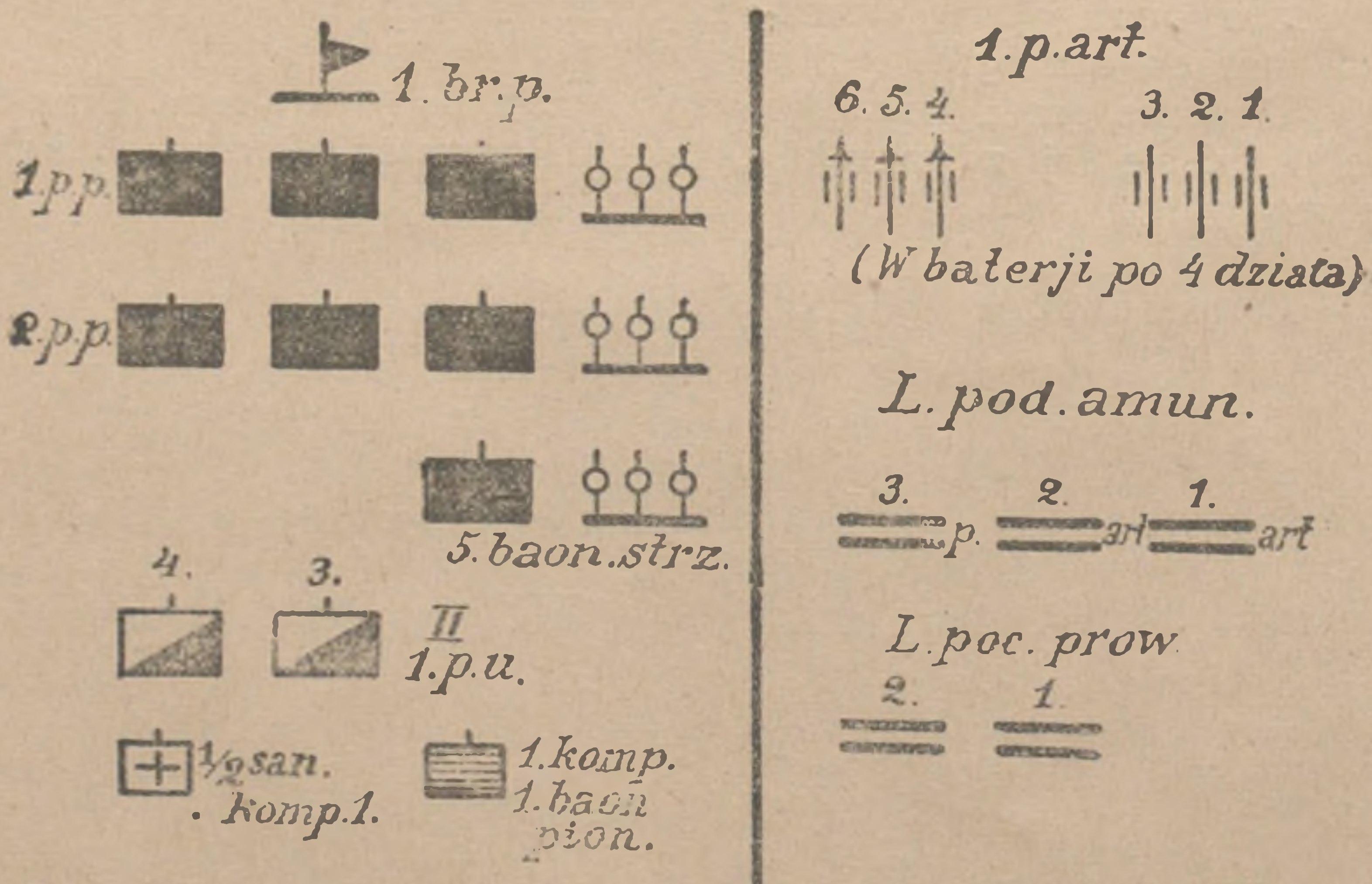
„MARSZ”.²

(Karta sztabowa niemiecka okolic Warszawy w skali 1:100.000).

Założenie ogólne.

Nasza 2 armia (niebieska), ścigając nieprzyjaciela, cofającego się w kierunku zachodnim poprzez Wisłę, osiągnęła wieczorem dnia 1.8.1918 czołowymi oddziałami swego lewego skrzydła linię Cegłów¹⁾ Pełczanka — Jędrzejów (5 klm. na zachód od Kałuszyna). Dnia 2.8 przewidziany jest dalszy jej marsz w kierunku na Warszawę, która jest wolnym miastem. Działania odbywają się we własnym kraju.

Skład bojowy (ordre de bataille) wzmoc. I br. p.



¹⁾ Nazwy rzek i miejscowości podaję w pisowni i brzmieniu polskiem.

Założenie szczegółowe.

Dotychczas oddzielnie operująca, wzmocniona I brygada piechoty przybyła około godz. 3 po południu dnia 1.8. do *Parysowa* na nocleg; tam też o godz. 4.30 po południu otrzymała ona z komendy 2 armji rozkaz dołączenia w dalszym swym marszu do lewego skrzydła armji w celu jego ochrony.

St. pol. § 36: „Ordre de bataille, zarządzony z chwilą całkowitej lub częściowej mobilizacji sił zbrojnych, normuje wydawanie rozkazów i stosunki administracyjne na czas wojny“.

Znaki i skróty wojskowe patrz St. pol. § 95.

Rozmieszczenie brygady na kwaterach wieczorem dn. 1.8.18.

Sztab brygady	w Parysowie
I/1 p. p.	w Chojnach
II/1 p. p., sztab i k. k. m.	w Łukowcu
III/1 p. p.	w Pszonce
I/2 p. p. i k. k. m.	w Kozłowie
II i III/2 p. p., oraz sztab	w Parysowie
5. baon strz., sztab i k. k. m.	w Woli Starogrodzkiej
II/1 p. uł.	w Puznówce
1 bat./1. p. art.	w Kozłowie
2 i 3/1 p. art.	w Woli Starogrodzkiej
II/1 p. p. art. i sztab	w Parysowie
1 kom./1 baon pion.	w Józefinie
1/2 san. komp. 1	w Parysowie
I. poc. amun. 1 i 2	w Starowoli
I. poc. amun. 3	w Gozdzie
I. poc. prow. 1 i 2	w Jaźwinach

Służbę ubezpieczeń pełni w kierunku zachodnim 1 p. p., zaś w półn.-zachodnim 5 baon strzel. Inne oddziały ubezpieczają się za pomocą wart kwaterowych. Tabory ciężarowe przy swych oddziałach.

Opracować:

- A. Ocena sytuacji z punktu widzenia dowódcy wzmoc. I br. p.
- B. Rozkaz do marszu na dzień 2.8.18.
- C. Rozkaz dowódcy straży przedniej o zbiórce, wydany wieczorem dnia 1.8.18.
- D. Ustna odprawa dowódcy straży przedniej na zbiórce rano dn. 2.8.18.
- E. Ustny rozkaz dowódcy II/1 p. uł. (Mjr. U.) do patroli oficerskich wieczorem dnia 1.8.18.
- F. Dodatki.
- G. Szkic kolumny marszowej wzmoc. I br. p. o godz. 10.10 rano dnia 2.8.18.

ROZWIĄZANIA¹⁾.

A. Ocena sytuacji.

Patrz „Gra wojenna“ str. 22

Lehnert, punkt 7.

Z sytuacji danej w założeniu wynika, że rozchodzi się tutaj o zwykły marsz bojowy w kierunku półn.-zachodnim. Czołowe oddziały 2 armji stoją dn. 1.8 na linii *Cegłów—Jędrzejów*, a więc w dn. 2.8 po 20—25 klm. przemarszu dosięgną mniej więcej folwarku *Brzeziny* (o 3 klm. na zachód od skrzyżowania szosy *Kałuszyń—Warszawa* z torem kolejowym *Nowo-Mińsk²⁾—Warszawa*); na południe więc od tej miejscowości leżeć musi rejon marszu wzmoc. I br. p. Ponieważ brygada w dn. 1.8 już odbyła marsz, ma być z górą 30 klm., należy go więc zacząć o świcie.

Nieprzyjaciel głównymi siłami przeprowił się zapewne przez *Wisłę*. Chcąc się upewnić, czy nie pozostawił on na prawym jej brzegu jakichkolwiek oddziałów, czy posiada przeprawy i gdzie, oraz czy nie zamierza wykonać przeciwuderzenia, np. od *Góry Kalwarji* na lewe skrzydło postępującej naprzód 2 armji, I br. p. przez marsz swój ubezpieczy to skrzydło, prowadząc z pomocą kawalerji wywiad prawego brzegu Wisły na odcinku *Osieck—Parczew* i wzdłuż *Świdry*.

Prawdopodobnie marsz I br. p. nie natrafi na poważniejszy opór nieprzyjaciela; należy to wyzyskać i jak najspieszniej dołączyć do lewego skrzydła 2 armji, by w razie przejścia czerwonej armji do działań zaczepnych nie być narażonym na odcięcie lub nawet rozbicie.

Teren nadaje się jak najlepiej do marszu, prowadzi tam bowiem dobra szosa w kierunku *Wiązowny*. Osiągnięcie zatem jak najszybsze rzeki *Świdra* (32 klm. od *Parysowa*) będzie zadaniem wzmoc. I br. p. w dniu 2.8.

B. Rozkaz do marszu na dzień 2.8.18.

Jeżeli zachodzi możliwość, że w ciągu nocy mogą nadejść jeszcze wiadomości o nieprzyjacielu, które mogłyby mieć wpływ na nasze zarządzenia, to wieczorem nakazać należy tylko zbiórkę wojsk na rano w określonym miejscu i tam dopiero na odprawie udzielić ustnie szczegółów, dotyczących się marszu. Jednak należy tego sposobu postępowania unikać, bo zbiórka trwa zwykle długo, oddziały muszą nadrabiać drogi, idąc na nią, wreszcie dowódcy niżsi nie mają przez to możności wmyślenia się w sytuację i prze-

¹⁾ Aby praca odniosła pożytek, wskazaniem jest, by czytelnik przerebił samodzielnie podane zadania, a dopiero następnie stwierdził je przez porównanie z podanymi przezemnie rozwiązaniami. Rozbieżność rozwiązania nie jest błędem, o ile utrzymane jest ono w granicach regulaminów.

²⁾ Mińsk-Mazowiecki.

studjowania mapy. W danym wypadku nie zachodzi potrzeba oczekiwania na nadejście w nocy wiadomości tych, więc też rozkaz należy wydać już wieczorem; *im wcześniej, tem lepiej*.

Jeżeli decyzja jest już powzięta, ale ujęcie jej w formę pisemnego rozkazu napotyka na trudności, opóźniające ją (późny przymarsz wozów kancelaryjnych, technika pracy i t. d.), to **St. pol. § 46** mówi: „Stosownem jest niekiedy wydanie naprzód krótkich prostych rozkazów¹⁾ lub wyciągów z nich, poczem dopiero następuje dyspozycja. Miejsce i czas wymarszu w dniu następnym mogą być często podane telefonicznie lub telegraficznie przed wysłaniem dyspozycji²⁾).

Szczegóły dotyczące rozkazów patrz **St. pol. w §§ 38—52**. I tak np. § 51 mówi: „...„Warunki rozstrzygają, czy dyspozycja bojowa ma być udzielona pisemnie, czy ustnie, czy w formie pojedynczych rozkazów, czy jako rozkaz ogólny. Sposób wydania rozkazu winien ręczyć za sumienne współdziałanie wszystkich organów wojsk“.

O stylizacji rozkazów odnajdujemy w **St. pol. §§ 87 i 88**: „Formy pisemnego porozumiewania się należy przyjąć jak najprostsze. Krótkie zdania i unikanie niezwykłych wyrażen ułatwiają zrozumienie treści. Zaleca się rzecz napisaną raz jeszcze przeczytać i wniknąć w sposób myślenia odbiorcy; łatwiej wtedy będzie znaleźć jasny dobór słów i zapobiec mylnemu tłumaczeniu treści“.

U **Lehnerta w punkcie 103** czytamy: „Najpierw zdecydować się na coś, potem pisać lub dyktować. A więc wpierw wiedzieć należy czego się chce, a wtedy rozkazywać. Nie rozkazywać zbyt naprzód, tylko tyle, co da się z wystarczającą pewnością przewidzieć. Pisemne rozkazy numerować; ważne powiedzenia uwypuklać przez podkreślenia“.

Co zawierać winien rozkaz do marszu odnajdziemy u **Lehnerta w punkcie 104**, *wzór zaś rozkazu dla wzmoc. brygady* w **punkcie 127**. Również *kolejność poruszanych spraw* w rozkazie podaje **St. pol. § 45**,

Dowództwo wzmoc. I br. piechoty.

Parysów.

Op. Nr. 203/18³⁾.

Dnia 1.8.18, godz. 9.30 wiecz.

Rozkaz do marszu na dzień 2.8.

Mapa 1 : 100.000

Przy pisemnem redagowaniu rozkazów obowiązują ogólne zasady korespondencji wojskowej (**St. pol. §§ 87—99**), w szczególności zaś § 91. Co do map, to **St. pol. § 94** mówi: „Największa ilość rozkazów, tyczących się terenu musi być udzielona w ścisłym odniesieniu do mapy, nawet wtedy, gdy odbiorca jej nie posiada.

Dlatego należy dane, zrozumiałe tylko na podstawie mapy, ograniczyć do tych wypadków, w których z całą pewnością liczyć można na posiadanie tej samej mapy przez odbiorcę, przyczem trzeba dokładnie nazwać mapę, na którą się powołuje“.

¹⁾ W Legjonach zwało się to „awizowaniem“.

²⁾ Patrz „Gra wojenna“ str. 543 w przypisku.

³⁾ „Op.“ oznacza dział operacyjny; można go też znakować na sposób niemiecki: „Oddział I. A.“ „18“ oznacza rok, „230“ — numer bieżący

1. Armja nieprzyjacielska cofa się na zachód poprzez *Wisłę*. Ścigająca ją niebieska 2 armja osiągnęła czołową oddziałami swego lewego skrzydła wieczorem dn. 1.8 linię *Cegłów — Jędrzejów*.

Rzadko się zdarza, aby dowódca, rozporządzający wiadomościami o wojskach własnych i przeciwnika, udzielał ich w całości podległym sobie wojskom. Daje on im zwykle wyciąg, zawierający to tylko, co do skutecznego działania i wzajemnej współpracy jest niezbędne, oraz dla racjonalnego powzięcia decyzji przez poddowódców w ramach decyzji wyższego dowódcy. Czasami podkreśla się pewne szczegóły, daje się zabarwienie dla podtrzymania ducha wojsk. W *St. pol.* § 49 czytamy: „Nie jest wskazanem wysyłanie niższemu dowódcy ogólnego rozkazu komendy przełożonej po zaopatrzeniu go we własne dodatki. Znacznie przejrzystej i bardziej celowo wyda rozkaz każda komenda samodzielnie“. U **Lehnerta w punkcie 113**: „Wiadomości o nieprzyjacielu podawać jasno i krótko i tylko to, co ma wartość dla podwładnego. Żadnych omówień, domysłów i przesady. Powodzenia własne podkreślić. O sąsiednich wojskach nadmieniać, o ile to ma znaczenie ze względu na łączność i związki“.

St. pol. § 92: „Nazwy miejscowości wymagają szczególnie wyraźnego pisma“...

St. pol. § 93: „Drogi oznacza się z reguły od dwóch miejscowości; oznaczenie rozwidleń dróg lub skrzyżowań, jak również wylotów miejscowości powinno być niezwykle staranne“...

2. Brygada maszeruje w celu połączenia z lewym skrzydłem 2 armji i jako jego ubezpieczenie jutro o świcie drogą *Wola Starogrodzka — Gatka — d. m. Kolbiel — Ostrów* w kierunku *Wiązowny*.

„Decyzję swą dowódca o tyle komunikuje wojskom, o ile niezbędną jest jej znajomość dla rzeczowego wykonania przypadających im najbliższych zadań i dla pomyślnej współpracy wszystkich części... Forma, w której on zamiar swój obwieszcza, musi być określona jak najbardziej i bez stosowania wszelkich „jeśli“ i „ale“. Unikać również tak zwykle rozpowszechnionego „ja mam to i to robić“, zamiast „ja to i to robię“¹⁾.

Dowódca brygady nie mówi jeszcze nic określonego o tem, jaki jest punkt końcowy marszu, gdyż cel marszu może ulec zmianie w ciągu dnia wskutek otrzymanych z komendy 2 armji rozkazów i wiadomości, lub też wskutek przeciwdziałania czerwonych. W ciągu marszu będzie jeszcze dużo czasu na wydanie co do tego określonych rozkazów; jednak (*St. pol.* § 327) „rozkazy, dotyczące przejścia w stan spoczynku i ubezpieczeń, należy wydać — o ile możliwości — już w czasie marszu, lub podczas chwilowego postoju. Wczesne wydawanie rozkazów przyczynia się do oszczędzania oddziału“.

Również u **Lehnerta w p. 114**.

¹⁾ v. *Baerensprung* „Einführung in das Kriegsspiell. — Berlin — 1913 — Mittler, str. 13.

Podział wojsk.

a. Straż boczna.

Dowódca—Mjr. U.
3 i 4/1 p. u. (bez 1/2 szw.)

b. Straż przednia.

Dowódca—Mjr. B.,
kmdt 1/2 p. p.
1/2 p.p. z k. k. m.
1 bat. 1 p. art.
1/2 szw. 1 p. u. (bez 6 ułan.)
1/1 baon. pion.

c. Gros.

(zarazem porz. marszu)

Dowódca—Pułk. P.,
kmdt 2 p.p.
6 ułanów
II/2 p. p.
2 i 3/1 p. art.
III/2 p. p.
5 baon. strz. z k. k. m.
II/1 p. art.
1 p. p.
1/2 komp. san. 1.
1 i 2 l. poc. am.

St. pol. § 37: „Podział wojsk jest to chwilowe zestawienie wojsk dla specjalnych celów operacyjnych lub taktycznych (straż przednia, tylna, boczna i t. d). Należy przytem o ile możliwości zachować związki taktyczne“. — **St. pol. § 47:** „W podziale wojsk, który podaje się przeważnie niezależnie od brzmienia rozkazu, należy oddziały umieszczać według rodzaju broni w następującym porządku: piechota, oddziały karabinów-maszynowych, artylerja polowa, artylerja ciężka, kawalerja, saperzy, oddziały telegraficzne, lotnicze i sanitarne. Jeżeli porządek marszu jest objęty już rozkazem pisemnym, to podaje się oddziały według niego, a odnośne części podziału wojsk (siła główna, straż przednia, tylna i t. d.) otrzymują dodatek: „zarazem porządek marszu“.

St. pol. § 330: „O porządku marszu decyduje w pierwszym rzędzie wzgląd na możliwość użycia oddziałów. Stosownie do tego maszeruje z reguły na czele siły głównej część tego oddziału piechoty, który należy do tego samego pułku lub do tej samej brygady, co piechota straży przedniej. Artylerja polowa wysuwa się tak daleko naprzód, jak pozwala jej bezpieczeństwo i jak tego wymaga użycie jej w boju. Wśród szczególnych okoliczności może być korzystnem włączenie kompanji lub plutonów piechoty w długą kolumnę marszową artylerji polowej. Za nią następuje masa piechoty i t. d. *Lekkie kolumny amunicyjne artylerji polowej* maszerują z reguły za piechotą dywizji; mogą być jednak w kolumnie marszowej więcej wprzód wysunięte. Także straży przedniej można przydzielić lekkie kolumny amunicyjne“... **St. pol. § 332:** „Kompanje sanitarne idą za oddziałami związku, do którego zostały przydzielone, przed lekkimi kolumnami amunicyjnymi artylerji polowej“.

To samo u **Lehnerta** w p. p. 107, 108 i 115.

3. Straż boczna wyrusza o godz. 4 min. 30 rano z *Puznówki* i maszeruje przez *Osieck—Regul—Karczew*, osłaniając lewe skrzydło brygady i patrolując odcinek *Wisły* na przestrzeni *Góra Kalwarja—ujście Świdra*, oraz dalej wzdłuż *Świdra* aż do *Wiązowny nad Mienią*.

Straż boczna wysyła się tylko w razach wyjątkowych, by nie rozdrabniać oddziału. Zwykle do ochrony skrzydeł wystarczy wywiad patroli. W danym wypadku chodzi również o przekonanie się, czy czasami przeciwnik nie zamierza czegoś przeciwko naszemu lewemu skrzydłu i czy znajduje się na prawym brzegu Wisły. Do tego celu najlepiej nadaje się kawalerja. Straży bocznej trzeba podać w rozkazie: miejsce i czas wymarszu, drogę lub cel marszu, oraz zadanie do spełnienia.

Szczegóły, dotyczące się straży bocznej, w *Sł. pol.* §§ 166—171. W § 166 czytamy: „Służbę ubezpieczającą w marszu od strony skrzydeł pełnią przedewszystkiem patrole; gdzie patrole nie wystarczą — wydzielili się straż boczna“... W § 167: „Straż boczna wydziela albo oddział przedni, albo siła główna, lub też kolumna główna“... W danym wypadku straż boczna zależną jest wprost od dowódcy brygady. U Lehnerta p. 85 i p. 119.

4. Straż przednia wyrusza o godz. 5-ej rano ze skrzyżowania dróg, o 400 m. na zachód od p. 157. (na zachód od *Kozłowa*) i drogą *Wola Starogrodzka — Sufczyn — Gatka — Dąbrowa* maszeruje do *Ostrowia*. Kawalerja straży przedniej nawiąże połączenie z lewym skrzydłem 2 armji w okolicy *Dembe Wielkie* (na szosie *Nowo-Mińsk — Warszawa*).

Rozkaz do straży przedniej zawiera: 1) *Miejsce wymarszu*, tak, by oddziały mogły zbierać się w kierunku marszu. 2) *Czas wymarszu* z możliwem zaoszczędzeniem wojsk. Zbyt wczesny wymarsz, oraz długie zbiorki niepotrzebnie męczą wojska. *Sł. pol.* § 303. „Godzina wymarszu zależy od okoliczności. Sytuacja wojenna, pogoda, długość marszu i t. d. mogą wpływać na bardzo wczesny wymarsz. Z drugiej strony niedostateczny spoczynek nocny wpływa ujemnie na sprawność wojsk“. 3) *Cel marszu* podać tak daleko: by go potem nie trzeba było cofać lub zmieniać. „Dowódca nie powinien zbyt naprzód rozkazywać, ponieważ nigdy nie wie, czy dojdzie do wykonania jego zarządzeń, lub czy przeciwnik przez swe działania nie zmusi go do zmiany rozkazu. Zaś zmiana raz wydanych zarządzeń łatwo u podkomendnych wywołuje uczucie, że dowódca sam nie jest pewien swego, a to staje się powodem nieporozumień i nieporządków; *contreordre des ordre!* Dowódca ma zatem, że się tak wyrażę, rozkazywać od wypadku do wypadku“¹⁾. W danem zadaniu dalszy cel marszu będzie podany później, np. w przerwie obiadowej. 4) *Wywiady*. Podać dowódcy straży przedniej, podobnie jak i straży bocznej: cel i drogi, po których prowadzić należy wywiad; dalsze zaś szczegółowe zarządzenia — to sprawa dowódcy straży przedniej. Jeśli nie są wskazane specjalne cele wywiadu, to prowadzi go dowódca straży przedniej w kierunku marszu.

O istocie straży przedniej i jej służby patrz *Sł. pol.* §§ 153—165. Regulamin tak mówi w § 154 o celu straży przedniej: „Straż przednia powinna zapewnić całości ciągłość marszu i ubezpieczać maszerujący oddział od niespodziewanego ataku. W razie zetknięcia się z nieprzyjacielem musi wytworzyć dla sił głównych warunki czasu i przestrzeni do bojowego rozwinięcia się, o ile możliwości nie wdając się w walkę, aby nie krępować swobody decyzji dowódcy całości. Dlatego też dowódca całości będzie się znajdował z reguły przy straży przedniej, aby w odpowiednim czasie mógł zapewnić oddziałowi jednolitość działania. W stosownych okolicznościach powinna straż przednia szybko przełamać nieoczekiwany opór i zajęte punkty oporu utrzymać“.

¹⁾ Baerensprung, str. 10.

St. pol. § 160: „*Siła i skład straży przedniej* zależą od sytuacji bojowej, zamiaru własnego, ukształtowania terenu, siły całości, w większych oddziałach od siły oddziału, maszerującego na przodzie. W ten sposób ilość piechoty straży przedniej będzie się zmieniała od $\frac{1}{3}$ — $\frac{1}{6}$, wszystkich sił piechoty. W odpowiednich okolicznościach można straż przednią ograniczyć głównie do kawalerji. W większych związkach przydziela się straży przedniej artylerię polową, oraz z reguły saperów“.

Organizacja straży przedniej w **St. pol. § 161:** „Straż przednia składa się z oddziału przedniego, siły głównej, oraz przydzielonej kawalerji. Siła główna składa się z większości sił piechoty straży przedniej, artylerijskiej polowej, oraz z saperów, o ile tych nie wydzielono do oddziału przedniego. Oddział przedni składa się z części sił piechoty, kawalerji, oraz, o ile tego potrzeba wymaga, z saperów“. Szczegóły co do organizacji w **St. pol. §§ 162, 163 i 164.**

O łączności w marszu — **St. pol. § 165.**

W większych oddziałach służbę straży przedniej pełni ten sam oddział przez dni kilka z rzędu, zaś w mniejszych — jak w danym zadaniu — tylko te oddziały, które w nocy nie stały na forpocztach.

U Lehnerta p.p. 72—84. P. 82: „*Dystans między siłą główną straży a oddziałem przednim:* 1—1½ klm., o ile teren inaczej nie wymaga; w małych zaś oddziałach taki, aby siła główna straży przedniej nie była nagle zaskoczona przez skuteczny ogień karabinowy (około 800 m.)“. **P. 83:** „*Silny oddział przedni wysuwa kompanję czołową* na 400—500 m.“. **P. 84:** „*Szpic piechoty* (1 of. i min. jedna sekcja) w szyku zwartym lub luźnym na 400—500 m. na przodzie“.

5. Czoło sił głównych wyrusza o godz. 5.30 rano z rozwidlenia dróg, o 1.6 klm. na północ od *Parysowa*, oddziałami, kwaterującymi w *Parysowie* i *Starowoli*.

1. p.p. dołącza do kolumny marszowej na półn.-wschód p. 160. Oddziały, stojące w *Woli Starogrodzkiej*, u zachodniego wylotu tej wsi.

Forpoczty w *Woli Starogrodzkiej* ściągają się po przejściu straży przedniej.

Siły główne maszerują za strażą przednią na dystansie 1.5 klm.

W odniesieniu do sił głównych znajdujemy następujące wyjaśnienia w **St. pol. § 101:** „*O rodzaju zbiórki* decyduje siła liczebna związku, przestrzeń pomieszczenia i względy taktyczne. Zasadniczo zbierają się wszystkie, mające uczestniczyć w związku oddziały, w kierunku marszu; należy unikać obchodzeń bocznymi drogami; nie wolno nigdy wyruszać wcześniej, niż potrzeba. W ogólności nie należy większych mas zbierać przed odmarszem w jednym miejscu. Zmusić do tego może niepewność sytuacji i inne względy. Jeśli oddziały muszą z jednego miejsca odmaszerować, to lepiej, aby przychodziły jedne po drugich, tak, żeby żaden oddział niepotrzebnie nie musiał czekać. W przeważającej części wypadków najlepiej urządzić się w ten sposób że kolumnę marszową tworzy się na drodze marszu przez włączanie pojedynczych części — straży przedniej, części siły głównej — stosownie do ich rozkwaterowania. Uprzedniego zarządzania zbiórek w grupach należy o ile możliwości

unikać; są one bowiem połączone z obchodzeniami i stratą czasu. Jeżeli oddziały były na spoczynku złączone w większe związki, to przy odmarszu pozostają poszczególne oddziały jeszcze tak długo w spoczynku, aż nadejdzie pora włączenia ich w kolumnę marszową“. **St. pol. § 329:** „*Porządek marszu oddziałów ubezpieczających* (straży przedniej i t. d.) ustanawia z reguły dowódca tychże, może jednak ustanowić go dowódca całości ze względu na uproszczenie rozkazownictwa. *Porządek marszu siły głównej* ustanawia dowódca całości. On również mianuje komendanta siły głównej, jeżeli sam się przy sile głównej nie zatrzymuje. Ten ma baczyć na stawienie się w porę poszczególnych części siły głównej i na ich łączność w czasie marszu. Stara się on o utrzymanie stałej łączności między strażą przednią i ewentualnymi ubezpieczeniami bocznymi i wydaje w razie potrzeby zarządzenia co do ochrony skrzydeł. Jeśli oddala się od siły głównej, ustanawia swojego zastępcę. Z chwilą rozwinięcia sił do bitwy kończy się jego funkcja, jako komendanta siły głównej“.

St. pol. § 159: „*Miarą dystansów między strażą przednią a główną kolumną* są; siła oddziału, zamiar własny, wzgląd na działanie nieprzyjacielskiego ognia, ukształtowanie terenu. Wysłunięcie straży przedniej musi z jednej strony być dość znaczne, by ustrzec marsz w całości przed zatrzymaniem się, z drugiej zaś strony powinno być tak wymierzone, by zapewnić siłom głównym możliwość wkroczenia w stosownym szasie“.

6. *Tabor ciężarowy i pociągi* pod dowództwem *rotm. T.* wyruszają o godz. 6 rano z zachodniego wylotu *Gozda* i na dystansie 4 klm. maszerują za siłami głównymi.

St. pol. § 402: „*Tabory bojowe* dzielą się na *tabor bojowy*, t. j. tę część, której wojsko potrzebuje także w boju i na *tabor ciężarowy*, t. j. tę część, która mu jest potrzebna na kwaterach i biwaku“. Tablicę podziału taborów — patrz u **Lehnerta p.p. 57.**

St. pol. § 404: „Jak długo nie spodziewamy się styczności z nieprzyjacielem, może cały tabor pozostawać przy oddziale, wedle uznania powódcy“.

St. pol. § 405: „W razie oczekiwanej styczności z nieprzyjacielem pozostaje tabor bojowy pod rozkazami swego oddziału i udaje się za nim w drogę. Wydzielone kompanje i t. p. zabierają z sobą tabor bojowy“.

Pozatem dane co do taborów i pociągów patrz **St. pol. §§ 397—412.**

U **Lehnerta p. 131:** „*Rozkaz do taborów ciężarowych:* miejsce i czas zbiórki. Zbiórki i ruchów wojsk nie utrudniać. Dlatego najlepiej zbierać się dopiero po odmarszu wojsk, gdy drogi są wolne. Tabory ciężarowe pozostają tak długo zatem na kwaterach (biwakach), aż wszystkie oddziały włączą się w kolumnę marszową, a wtedy same dołączają się do marszu. Tutaj np. trzeba określić: tabory ciężarowe wyruszają czołem o godz..., na dystansie... od sił łównych.

7. Ja jadę na czele siły głównej straży przedniej.

Patrz **St. pol. § 154.**

Ex. Rglm. § 277: „Jeśli ma się na uwadze w marszu naprzód spotkanie z nieprzyjacielem, to miejsce dowódcy jest możliwie najdalej ku przodowi, a więc zasadniczo w przednich częściach straży przedniej. Dowódca w swoich poruszeniach dba o to, by go szybko dochodziły meldunki. Na punktach, które dają dobry przegląd, zatrzymuje się i obserwuje przez szkła. W ten sposób zyskuje on własny pogląd co do stosunków u nieprzyjaciela i wojsk sąsiednich, oraz terenu... Dzięki temu będzie on mógł powziąć celowo pierwsze zarządzenia, przez powzięte zawczasu decyzje postawić się w korzystne w stosunku do nieprzyjaciela warunki, zaoszczędzić wojskom swoim bezdroży, oraz wykluczyć niewłaściwe decyzje niższych dowódców.

Kpt. S.

Gen.-mjr. A.

Szef Sztabu wzmoc. I br. p

Dowódca wzmoc. I br. p.

Otrzymują:

przez pieasz. ordynansa w Parysowie: 2 p.p., 1 p. art., 1/2 san. komp. 1.
„ kon. „ „ Łukowcu: 1 p.p.
„ „ „ Woli Starogrodzkiej: 5 baon strz., 2 i 3/1 p. art.
„ „ „ w Puznówce: 11/1 p. uł.
„ „ „ Kozłowie i Józefinie: 1/1 p. art., i 1/1 baon. pion. 1/2 pp.
„ „ „ w Starowoli: 1. poc. am. 1 i 2, rot. T. w Gozdzie.

C. Rozkaz dowódcy straży przedniej o^o zbiórce.

Dwór w Kozłowie.

Dnia 1.8.18, godz. 10.40 wiecz.

ROZKAZ

(Karta 1 : 100.000).

Oddziały w porządku: 1/2 szw. uł., 1 i 2/2 p. p., k. k. m., 1/1 p. art., 1/1 baon. pion. i 3 i 4/2 p. p. — zbierają się w kolumnie marszowej o 4.50 rano na drodze *Parysów—Wola Starogrodzka*. Czoło na 400 m. na zachód od p. 157 przy skrzyżowaniu dróg. Oddział jest wyznaczony jak straż przednią brygady. Komendę 1/2 p. p. obejmuje kpt. K. (dowódca 2/2 p. p.).

Tabory ciężarowy dołączają do kolumny taborów i pociągów brygady (rotm. T.) o godz. 7-ej rano przy połączeniu drogi z *Kozłowa* z drogą *Parysów—Wola Starogrodzka*; dowódcą jest sierż. T. (podoficer taborowy 1/2 p. p.).

Otrzymują: dowódcy kompanji 1/2 p.p. i k. k. m.

Mjr. B.

„ „ 1/1 baon. pion.

Dowódca 1/2 p.p.

„ baterji 1/1 p. art.

Rozkazów mniejszych oddziałów można nie numerować, w szczególności tutaj, gdy oddział stanowi związek do określonego, zadania taktycznego (straż przednia) na krótki przeciąg czasu (normalnie jeden dzień).

Mjr. B. wyznacza kpt. K. jako dowódcę 1/2 p.p., gdyż chce mieć wolną głowę dla przepracowania szczegółów z mapą w rękę na dzień 2. 8. Kpt. K. przeprowadzi zbiórkę baonu rano dn. 2. 8., odprowadza go na punkt zbiórki i dopilnuje odpowiedniego ustawienia.

Rozkazu o zbiórce do półszwadronu posyłać do Puznówki nie trzeba, gdyż jest daleko (8—9 klm.) i noc, dalej zaś mjr. B. nie wie jeszcze, który półszwadron wchodzi pod jego rozkazy; i wreszcie jest to obowiązkiem majora U. przysłać ten oddział na punkt zbiórki straży przedniej wcześniej o kilkanaście minut, niż głosi rozkaz brygady.

Nie chcąc w nocy robić odprawy, na którą i tak nie mógłby przybyć oficer ułański (dowódca półszwadronu), a z pewną trudnością i dowódca 1/1 baon. pion. z Józefiny, mjr. B. rozsyła tylko rozkaz o zbiórce przez pieszych ordynansów, resztę zaś zakomunikuje rano na zbiórce ustnie.

D. Ustna odprawa dowódcy straży przedniej na zbiórce rano dn. 2.8.

Czoło kol. marszowej o 400 m. na zachód od p. 157.

Dnia 2. 8. o godz. 4.55 rano.

Rozkaz do straży przedniej.

1. *Armja nieprzyjacielska* cofa się na zachód przez *Wisłę*. Ścigająca ją *niebieska 2 armja* osiągnęła czołowymi oddziałami swego lewego skrzydła, wieczorem dnia 1. 8., linię *Cegłów—Jędrzejów*.

2. *Nasza brygada*, jako lewoskrzydłowa osłona 2 armji, maszeruje dzisiaj w celu dołączenia do lewego skrzydła tej armji w kierunku *Wiązowny*. Straż boczną pełni dywizjon mjr. U. przez *Osieck—Karczew* do *Wiązowny*.

3. *Straż przednia* maszeruje przez *Wolę Starogrodzką—Sufczyn—Gatkę—Dabrowę* do *Ostrowia*.

4. *Półszwadron ułanów* (bez 6 jeźdźców) rusza zaraz kłusem drogą do *Ostrowia*, zajmuje dalej przeprawę na *Świdrze pod Wólką Międzką*, wreszcie wysyła silny patrol w kierunku *Dembe Wielkie* (na szosie *Nowo-Mińsk—Warszawa*) dla nawiązania łączności ze strażą przednią 2 armji.

5. *Oddział przedni str. przedniej* wyrusza o godz. 5 rano do *Ostrowia* w składzie 1/2 p.p. i 5 ułanów. *Siła główna* pod dowództwem kpt. K. w porządku zbiórki maszeruje za oddziałem przednim w odstępnie 500 m. Do rozporządzenia kpt. K. dwóch ułanów. *Tabor bojowy* na końcu kolumny pod sierż. P. (podoficer taborowy pionierów).

6. *Ja jadę* przy oddziale przednim straży przedniej.

Na odprawie obecni: dowódcy kompanji piechoty, k. m., pionierów, dowódca baterji i ułanów. Mjr. B.

Ponieważ straż przednia jest nieliczną, więc oddział przedni redukuje się do kompanji czołowej, która już od siebie wysyła szpicę na odległość 300—500 m.

Przy podziale wojsk uważać, by nie przeoczyć żadnego oddziału. Dobrze jest po podziale sprawdzić takowy przez zsumowanie oddziałów.

E. Ustny rozkaz mjr. U. do patroli oficerskich wieczorem dn. 1. 8.

Puznówka.

Dnia 1. 8. o godz. 11.20 wieczorem.

R O Z K A Z.

(Karta 1 : 100.000).

1. *Armja nieprzyjacielska* cofa się na zachód poprzez *Wisłę*. Ścigająca ją *niebieska 2 armja* osiągnęła czołowemi oddziałami swego lewego skrzydła, wieczorem dnia 1.8. linię *Cegłów—Jędrzejów*.

2. *Nasza brygada*, jako lewoskrzydłowa osłona 2 armji marszeruje jutro o 5 rano w celu dołączenia do lewego skrzydła tej armji drogą *Wola Starogrodzka—Gatka—Ostrów* w kierunku *Wiązowny*.

3. *Służbę straży bocznej* brygady pełni II/1 p. uł. pod moją komendą, wyrusza on o g. 4. 30 rano z *Puznówki* i przez *Osieck—Regul—Karczew* idzie do *Wiązowny nad Mienią*.

4. Dla zbadania, czy na prawym brzegu *Wisły* są jeszcze oddziały przeciwnika, czy posiada on przeprawy na *Wiśle* i gdzie (w szczególności pod *Górami Kalwarja*), wyruszą kłusem z *Puznówki* o 4 rano dwa patrole: **№ 1.** (ppor. M. z plutonem 4/1 p. u.) przez *Osieck—Pogorzal—Warszawice—Kossomce—Glinki—Otwock Wielki—Nadbrzezie* do *Karczewa* i **№ 2.** (ppor. N. z 4 plutonem 4/1 p. u.) przez *Osieck—Pogorzal—Warszawice—Piotrowice—Ostrowie* do *Karczewa*.

5. Meldunki nadsyłać do straży bocznej, przy której będą znajdować się.

Mjr. U.

St. pol. § 155: „Dowódca całości określa, czy kawalerja dywizyjna pozostaje pod jego bezpośrednimi rozkazami, czy też przydzieloną zostaje do straży przedniej. W ostatnim wypadku należy udzielić komendantowi straży przedniej wskazówek i wytycznych dla wywiadów, ten zaś wyda odpowiednie rozkazy komendantowi kawalerji“.

St. pol. § 156: „Kawalerję, przeznaczoną do służby meldunkowej i do bezpośredniego ubezpieczenia oddziału, przydziela się stale do siły głównej i do straży przedniej; ilość kawalerji przeznaczonej do pełnienia tej służby, nie może być za małą. Szczególnie ubezpieczenie skrzydeł wymaga wysłania specjalnych bocznych patroli. Na wszelki wypadek, jak np. celem dalszych wywiadów, tak przy straży przedniej, jak i przy sile głównej musi znajdować się stale odpowiednia ilość jeźdźców“.

St. pol. § 158: „Wskazaniem jest czasem użycie kawalerji dywizyjnej do obsadzenia ważnych punktów na linii marszu, do zamknięcia odpowiednich odcinków terenu, lub do osłony ciałnin“.

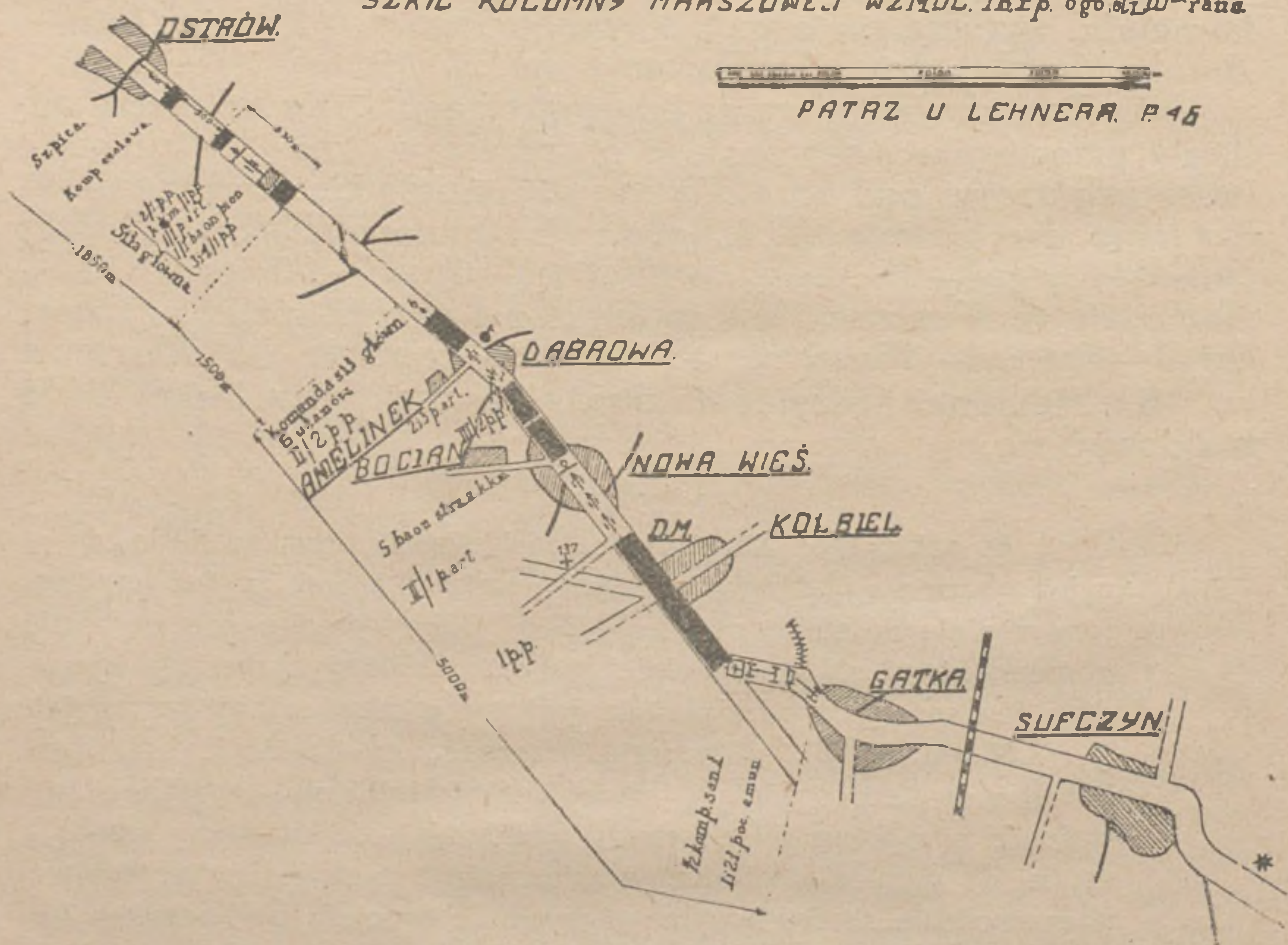
W myśl powyższego dla wywiadu linii *Wisły* — na odcinku *Góra Kalwarja* — ujście *Świdra* i dalej — wystarczy wysłanie dwóch patroli w sile plutonu każdy. Cel wywiadu ostateczny: *Karczew*, stamtąd bowiem mjr. U. wyśle znów patrole do *Świdra* i *Wiązowny*, ale z 3 szwadronu.

F. Dodatki.

Byłoby nader wskazaniem, gdyby czytelnik na podstawie danych założeń i rozwiązań przerobił jeszcze ponadto następujące zadania:

1. rozkaz gen.-mjr. A. wieczorem dn. 2.8. o zbiórce rano dn. 2.8.
2. ustna odprawa gen.-mjr. A. rano dn. 2.8. na miejsca zbiórki wzmoc. I br. p.
3. rozkaz mjr. U. do wydzielenia $\frac{1}{2}$ szwadronu.
4. rozkaz rotm. T.
5. szkic kolumny rotm. T. i obliczenie jej głębokości.
6. zarządzenia co do utrzymania łączności w marszu włąb kolumny i ze strażą boczną.
7. zarządzenia dowódcy 1/I baon. pion. w Józefinie do wymarszu.
8. jak odbywa się, gdzie i kiedy—zbiórka 1 p.p. i t. d. i t. d.

SZKIC KOLUMNY MARSZOWEJ WZMOC. 1 br. p. ogo. d. 10^{ra} rana.



Ważniejsze długości kolumn marsz.

(w metrach).

	Oddziały i tabory boj.	Tabory cięż.
bataljon piechoty	400	160
kompanja k. m.	150	20
szwadron	120	40
baterja dział pol.	260	50
dywizjon „ „	800	160
lekki pociąg amun.	400	150
kompanja pionierów	120	20
kompanja sanitarna	250	

Zestawienie długości kol. marszowej.

(w metrach).

Straż przednia	1850
Odstęp między strażą przednią a siłami głównymi.	1500
Siły główne	5000
Razem	8350 m.

Benjaminów, 30. VII. 18.

ZADANIE TAKTYCZNE № 2¹⁾.

„Przejście wojsk na spoczynek po marszu“.

(Karta sztabowa niemiecka okolic Warszawy w skali 1:100.000).

Założenie szczegółowe.

O godz. 10-ej rano, gdy czoło straży przedniej osiągnęło *Vw. Ostrówek*, a sił głównych *Dąbrowę*, zarządził dowódca wzmoc. I br. p. kilkugodzinny odpoczynek. Straż przednia wysunęła ubezpieczenia marszowe na pół kilometra przed *Vw. Ostrówek* w kierunku dalszego marszu, zaś oddziały rozłożyły się wzdłuż drogi marszu, wyzyskując leżące obok wioski. Dowódca wzmoc. br. p. znajduje się w *Vw. Ostrówek*. Do godz. 1.30 po południu est on w posiadaniu następujących danych:

1)	Wysyłający:	Meldunek № 1	Miejsce:	Data:	Czas:
	Dowódca kawalerji straży przedniej	Odszedł:	Ostrów	2.8.18	8.25 rano
		Przybył:	Na szosie o 300 m. na południe Gut Kołbiel	2.8.18	9.35 rano

Do dowódcy straży przedniej Mjr. B.

Nieprzyjaciela dotąd nie spotkałem. Jadę dalej w kierunku *Wólki Młedzkiej*. Z Ostrowia wysłałem patrol w sile 12 koni przez *Gliniankę — Celinów* dla nawiązania łączności z lewym skrzydłem naszej 2. armji.

Porucznik E.

2)	Wysyłający:	Meldunek № 2	Miejsce:	Data	Czas:
	Dowódca kawalerji straży przedniej	Odszedł:	Wólka Młedzka	2.8.18	9.40 rano
		Przybył:	Vw. Ostrówek	2.8.18	11.05 rano

Do dowódcy straży przedniej Mjr. B.

Po krótkiej strzelaninie półszwadron mój wyparł z *Wólki Młedzkiej* patrol nieprzyjacielski w sile 10 koni, który pospiesznie oddalił się w kierunku *Wiązowny*, pozostawiając zabitego żołnierza z 12. p. dragonów. W potyczce mam dwóch rannych żołnierzy, 1 konia zabitego i 3 rannych. Jadę dalej w kierunku *Wiązowny*.

Porucznik E.

¹⁾ Zadanie to jest dalszym ciągiem zadania takt. Nr. 1, umieszczonego w „Bellonie“ VIII.

3)

Wysyłający;	Meldunek № 3	Miejsce:	Data:	Czas:
Dowódca kawalerji straży przedniej	Odszedł:	P. 101 na południe od Wiązowny	2.8.18	10.25 r.
	Przybył:	Vw. Ostrówek	2.8.18	12.10 r.

Do dowódcy straży przedniej Mjr. B.

Ze spieszonym półszwadronem znajduję się na skraju lasu na południe od p. 101 i ostrzeliwuję się z kawalerją nieprzyjacielską (przynajmniej szwadron), która zajmuje *Brzezinki*. Na północnym brzegu *Mieni* na odcinku p. 98—*zalamanie szosy* widać roboty ziemne. *Vw. Gródek* zajęty przez mój patrol, *Mładz* wolny od nieprzyjaciela. Czekam na nadejście piechoty.

Straty moje: 1 zabity i 1 ranny, ponadto 3 konie ranne.

Porucznik E.

4)

Wysyłający:	Meldunek № 1	Miejsce:	Data:	Czas:
Dowódca patrolu kaw. ze straży przedniej	Odszedł:	Celinów	2.8.18	9.45 rano
	Przybył:	Vw. Ostrówek	2.8.18	11.20 r.

Do dowódcy straży przedniej Mjr. B.

W *Celinowie* spotkałem się ze szwadronem 3. p. strz. konnych, wysłanym przez straż przednią 2 br. piechoty. Szwadron ten posuwa się dalej przez *Poreby* do *Kącka*. Nieprzyjaciela jeszcze nie spotkał.

Skrećam wobec tego na *Malcanów* dla połączenia się z półszwadronem.

Podporucznik F.

5)

Wysyłający:	Meldunek № 2	Miejsce:	Data:	Czas:
Dowódca straży lewo-skrzydłowej	Odszedł:	Karczew	2.8.18	10.25 r.
	Przybył:	Vw. Ostrówek	2.8.18	12.30 r.

Do dowódcy wzmoc. 1 br. piechoty.

Zająłem *Karczew*. Nieprzyjaciela nie spotkałem. Patrol mój między *Kossomcami* a *Ostrówkiem* nad Wisłą został ostrzelany z monitora wiślanego ogniem kar. masz. i szrapnelami; 1 koń ranny.

Zauważono ruch wojsk, głównie artylerji i taborów, z *Góry Kalwarji* szosą w kierunku południowym. Żadnych przygotowań do przeprawy nie spostrzeżono.

Patrole moje ruszają obecnie do *Świdrów Wielkich* i *Małych*, oraz przez *Otwock* do *Mładza*.

Z resztą dywizjonu pozostają w *Karczewie*.

Major U.

Na podstawie powyższych danych *opracować*:

A) Rozkaz dowódcy wzmoc. 1 br. p. do przejścia na spoczynek.

C) Meldunek dowódcy wzmoc. 1 br. p. do Komendy 2. armji.

D) Szkic rozkwaterowania wzmoc. 1 br. p. wiecz. dn. 2.8.18.

B) Rozkaz do dowódcy straży bocznej Mjr. U.

E) Dodatki.

ROZWIĄZANIA.

A. Rozkaz do przejścia na spoczynek w dniu 2.8.18.

St. pol. § 327: „Rozkazy, dotyczące przejścia w stan spoczynku¹⁾ i ubezpieczeń, należy wydawać — o ile możliwości — już w czasie marszu lub podczas chwilowego postoju. Wczesne wydawanie rozkazów przyczynia się do oszczędzania oddziału.

Również muszą być wydane wszelkie zarządzenia, dotyczące planowego zajmowania kwater lub biwakowania tak wcześnie, żeby uniknąć o ile możliwości czekania“.

Tutaj właśnie zachodzi ten wypadek. Dlatego też dowódca wzmoc. 1. br. p. winien wykorzystać kilkugodzinny spoczynek oddziału, by, doczekawszy się meldunków od swej kawalerji, któreby go zorientowały w sytuacji, wydać jak najwcześniej rozkaz do przejścia na spoczynek na noc 2/3 sierpnia, oraz związane z tem zarządzenia (np: wysyłka uprzednia kwatermistrzów, ustne zlecenia dla dowódcy straży przedniej, odnośne ubezpieczenia, rozkaz do kawalerji lewo-skrzydłowej i t. p.). Te zarządzenia są dlatego konieczne, aby oddziały mogły odrazu z kolumny marszowej odłączyć się i maszerować wprost na wyznaczone im kwatery.

O znaczeniu kwater poucza nas regulamin służby polowej, a mianowicie: **St. pol. § 339:** „Kwaterunek w miejscowościach daje ochronę przed niepogodą, środki do uzupełnienia i przygotowania posiłku, nadto sposobność przyprowadzenia do porządku broni, rynsztunku i odzieży; stąd najskromniejsza nawet kwatera więcej oszczędza wojsko, niż spoczynek pod gołym niebem. Szczególnie ważnem jest dla konnych rodzajów broni kwaterowanie pod jakimkolwiek dachem“.

St. pol. § 340: „Jeżeli bliskość nieprzyjaciela, zgęszczenie mas wojska lub brak odpowiednich miejscowości nie pozwala na zakwaterowanie się pod dachem, osiąga się wtedy prawie taką samą go-

¹⁾ Wyrażenie „przejście w stan spoczynku“ zamieniam określeniem „przejście na spoczynek“, co lepiej oddaje pożądaną treść.

towość bojową. jak przy ogólnem biwakowaniu, przy większem oszczędzaniu żołnierza, przez założenie biwaku kwaterunkowego“.

Rozkaz do przejścia na spoczynek musi z reguły zawierać cały szereg punktów, a mianowicie: 1) wiadomości o nieprzyjacielu i o własnych wojskach; 2) wymarsz, cel marszu; 3) zadania straży przedniej w czasie marszu i na spoczynku; 4) wywiady i ubezpieczenia; 5) rozmieszczenie oddziału w rejonie kwaterunkowym; 6) zarządzenia alarmowe; 7) rozkazy dla taboru ciężarowego i pociągów; 8) zaprowiantowanie; 9) utrzymanie łączności i 10) miejsce znajdowania się dowódcy,

Dowództwo wzmoc. 1. br. piechoty.

Fw. Ostrówek.

Op. Nr. 216/18.

Dnia 2.8.18, godz. 1.45 popołudniu.

Rozkaz do przejścia na spoczynek na noc 2/3. 8.1918.

Mapa 1:100.000.

1. O ruchach nieprzyjaciela na froncie 2. armji nowych wiadomości brak. Patrole nieprzyjacielskie (12. p. drag.) wyparte zostały przez naszą kawalerję z *Wólki Młedzkiej* do *Brzezinki* pod *Wiązowną*. Nad *Mienią* (około *Wiązowny*) nieprzyjaciel czyni przygotowania do obrony.

Nawiązany został kontakt z naszą 2. br. p., która maszeruje przez *Celinów—Poreby* do *Kocka*. Na lewem skrzydle *Karczew* zajęty jest przez dywizjon 1. p. ułanów.

Ponieważ brygada przechodzi na spoczynek, to ilość podanych w rozkazie wiadomości o nieprzyjacielu można ograniczyć do kilku zasadniczych, a więc: gdzie nieprzyjaciel na froncie, czy skrzydła nasze są zabezpieczone? W razie spodziewanej potyczki (rencontre) dane te muszą być szczegółowsze. Nadto zauważyć należy, że w południe jeszcze sam dowódca wzmoc. 1. br. p. nie posiada pełnego obrazu sytuacji. Dopiero wieczorem—po nadejściu zewsząd meldunków i ewentualnem otrzymaniu rozkazów z komendy 2. armji —będzie on należycie zorientowany, by móc wydać w ciągu nocy zarządzenia na dzień 3.8.18.

2. Wzmoc. 1. b. p. wyrusza w dalszy marsz w kierunku *Wiązowny* o godz. 2¹⁰ popołudniu, aby przejść na spoczynek nocny w rejonie: *Samiecin — Mładz — Jabłonna — Świerk — Wola Karczewska — Dzieciniec*.

St. pol. § 341: „Miarą rozciągłości obszaru, który ma być zajęty, jest liczba i wielkość znajdujących się na nim miejscowości, położenie ich w stosunku do ogólnej linii marszu, głębokość kolumny marszowej, długość marszu poprzedniego i następnego, oraz termin ponownej zbiórki. Wogóle najprościej i najwygodniej jest dla wojska, gdy przestrzeń przeznaczona na kwatery odpowiada mniej więcej głębokości kolumny“.

„Dla kwaterunku wśród marszu zaleca się najgęściej zajmować miejscowości, położone przy linii marszu“.

St. pol. § 339: „Gdy w bezpośrednim pobliżu nieprzyjaciela wojsko musi ze względów taktycznych przebywać w określonej okolicy, należy z reguły zakładać biwak, do czego może także zniewolić brak odpowiednich miejscowości“.

W tym punkcie rozkazu wystarczy wyznaczenie ogólne rejonu kwaterunkowego przez wskazanie zewnętrznych jego punktów. Szczegóły, dotyczące się rozkwaterowania, podane zostaną dalej w p. 5.

3. Straż przednia wyrzuci nieprzyjacielską kawalerję z *Brzezinek* i zajmie na kwatery rejon *Brzezinki — Piekło — Gródek*. Wysłunięta linja forpoczt piechoty na *linji rzeki Mieni* od p. 98 do *Gut Wiązowna* włącznie. Patrolować wzdłuż *Mieni* w obu kierunkach dalej.

St. pol. § 351: „W pobliżu nieprzyjaciela trzyma się wojsko w razie potrzeby we wzmocnionem pogotowiu, umieszczając je oddziałami w nadających się do tego celu domach lub zabudowaniach (kwatery alarmowe). Często wskazanem to bywa także ze względów policyjnych, zwłaszcza w większych miasteczkach„.

W rozkazie ogólnym daje się jedynie dla forpoczt ogólne wskazania: odcinek, wysunięta linja piechoty. Szczegóły omawia ustnie dowódca całości z dowódcą straży przedniej, która przy przejściu oddziału na spoczynek obejmuje służbę forpocztową¹⁾.

4. Dywizjon 1. p. u. pozostaje w *Karczewie*, prowadząc nadal wywiady wzdłuż *Świdra* i dalej, oraz obserwując *Górę Kalwarję*.

Dywizjon ułanów, będąc na skrzydle nie tylko brygady, ale całej armji, musi pozostać w *Karczewie* dla zabezpieczenia tego skrzydła i dla obserwacji linji *Wisły*. W szczególności ruch wzmożony po szosie na południe od *Góry Kalwarji* musi zwrócić na się baczną uwagę dowódcy wzmoc. 1. br. p. Wreszcie w dniu następnym spodziewać się należy zetknięcia z wrogiem i dlatego pozostawienie kawalerji na skrzydle uważać można za korzystne.

Niezależnie od tego ogólnego rozkazu potrzebnym jest rozkaz skierowany wprost do Mjr. U., a zawierający szczegółowsze zarządzenia.

5. Rozmieszczenie wojsk w obszarze kwaterunkowym wedle załącznika. Kwatermistrze od oddziałów wyruszają natychmiast.

St. pol. § 344: „Kwatery należy przygotować, o ile na to pozwalają warunki...“

„Także, wtedy gdy podział wojsk następuje dopiero w czasie marszu, zaleca się wysłanie naprzód kwatermistrzów (z piechoty, w razie potrzeby konnych oficerów i cyklistów), co umożliwi szybsze przejście w stan spoczynku, niż gdyby kolumna nadeszła bez uprzedniego zawiadomienia“.

Przy rozmieszczaniu wojsk na kwatery stosuje się często t. zw. skrócone postępowanie. **St. pol. § 345:** „Skrócone postępowanie polega na przeznaczaniu poszczególnym częściom wojsk odcinków

¹⁾ Służba forpocztowa będzie tematem jednego z następnych zadań.

danej miejscowości, poddziałom tychże ulic i domów. O ile możliwości należy wysyłać oficerów, mających się zająć podziałem kwater (najlepiej najstarszego rangą wśród wchodzących w tym wypadku w rachubę, lub oficera wyznaczonego na komendanta miejscowego), którym przydziela się oficerów poszczególnych grup“.

St. pol. § 346: „Pojedyncze rejony winny mieć granice, łatwe do rozeznania. Przy podziale miejscowości należy w razie potrzeby uwzględniać ich obronę“.

St. pol. § 341: „Podział miejscowości następuje według istniejącego lub zamierzonego w dalszym marszu ugrupowania wojsk. Przez mieszanie rodzajów broni powinno się umożliwić wykorzystanie wszelkich zabudowań i stajen. Dla kwaterunku wśród marszu zaleca się najęściej zajmować miejscowości, położone przy linii marszu“.

St. pol. § 342: „W pobliżu nieprzyjaciela występują względy taktyczne na plan pierwszy. Kwateruje się w oddziałach zwartych, piechota w silniejszych grupach dostaje pomieszczenie w miejscowościach przedniej linii, artylerja nigdy nie stoi sama, tabory zaś umieszcza się jak najdalej od nieprzyjaciela“.

St. pol. § 347: „W każdej miejscowości najstarszy rangą oficer jest zawsze komendantem placu, o ile wyższa komenda takowego specjalnie nie zamianuje“.

Jak wyżej zaznaczano już, rozmieszczenie winne być celowem, a więc uwzględniać o ile możliwości najbliższe działania. W naszym zatem wypadku, przy rozmieszczeniu oddziałów, należy podciągnąć wprzód te oddziały, którym rano dn. 3,8 przypadnie służba straży przedniej, przez co przy zbiórce uniknie się całego szeregu tarć i opóźnień. Podobnie się rzecz miała z rozmieszczeniem brygady wieczorem dn. 1.8.18e (str. 631 i 635—podział wojsk).

6. W razie nocnego alarmu oddziały zbierają się przy szosie czołem w kierunku *Wiązownicy*.

St. pol. § 354: „Dla poszczególnych oddziałów wyznacza się zawsze place alarmowe, które należy wybrać w ten sposób, by wojska mogły się szybko zgromadzić i, nie przeszkadzając sobie wzajemnie, udać się na miejsca, które ewentualnie trzeba obsadzić. Artylerja i oddziały kar. masz. mają place alarmowe przy swych parkach“.

Rozkaz ten nie dotyczy straży przedniej, która, mając specjalną służbę (ubezpieczeniową), uzależniona jest od swego dowódcy; ten zaś otrzymuje rozkazy i wskazania szczegółowe bezpośrednio od dowódcy brygady.

7. Tabor ciężarowy i pociągi kwaterują w *Ostrowiu*, skąd przez oddziały zostają podciągnięte.

St. pol. § 407: „Tabory powinny o ile możliwości codziennie dochodzić do swoich oddziałów. Jeżeli tabor ciężarowy nie maszerował przy swym oddziale, należy go podciągnąć, gdy tylko wojsko przejdzie w stan spoczynku. W tym celu wyda z reguły dowódca całości rozkaz podciągnięcia taborów do określonych punktów,

z których będą się mogły dostać do poszczególnych oddziałów bez niepotrzebnych zbieżeń z drogi. Doprowadzenie do oddziałów zarządzają dowódcy jednostek, do których tabory należą. Oddziały odbierają swe wozy przez gońców lub cyklistów od dowódcy taboru, który ma dbać o wymarsz w porządku“.

8. Zaprowiantowanie z miejscowości; w razie potrzeby uzupełnić z wozów prowiantowych.

St. pol. § 413: „Żywność dla ludzi i koni otrzymuje wojsko od gospodarza kwatery albo z zapasów, wiezionych przy oddziale, przez zakupno, rekwizycję lub z magazynów“.

St. pol. § 414: „Zależnie od warunków zastosowuje się w danym dniu jeden z tych rodzajów zaopatrzenia w żywność. Najdogodniejsze dla wojska i dowódctwa jest żywienie na kwaterach; jednakże daje się ono zastosować w czasie operacji większych mas wojska tylko w bardzo ograniczonym stopniu. Wówczas zarządza się dostawę z pociągów prowiantowych i magazynów“.

St. pol. § 427: „Przy marszu naprzód wysuwa się z reguły część pociągów żywnościowych z dziennym zapasem tak blisko w stronę wojska lub w ich obszary kwaterunkowe, aby wozy żywnościowe i furazowe mogły uzupełnić swą zawartość bez wielkich marszów“.

9. Zaraz po zakwaterowaniu się komendanci placu przyślą z miejscowości po konnym ordynansie do komendy brygady, zaś wieczorem o 9⁰⁰ godz. oficerów po rozkazy na dzień 3.8.18. Telefonicznie łączy się z komendą brygady dowódca straży przedniej.

10. Kwatera komendy brygady w *Wólce Młedzkiej* na plebanji.

St. pol. § 343: „Wybierając kwatery dla wyższych komend i sztabów, należy wziąć pod uwagę to, że meldunki i rozkazy winny przebywać drogę służbową w jak najkrótszym czasie; zwrócić przytem bacność na połączenia telegraficzne i telefoniczne i właściwości dróg“.

St. pol. § 356: „Kwatery kmdta miejscowego i wyższych kmdtów winny być łatwe do znalezienia. Należy je oznaczać chorągiewkami lub wiechciami, w nocy zaś latarniami. Warta oraz posterunki przy wejściach mają znać położenie tych kwater, aby szybko kierować tam konnych ordynansów. Stacje telegraficzne i telefoniczne winny znajdować się bezpośrednio przy swoich komendach“.

St. pol. § 357: „Kancelarje wyższych komend należy wyraźnie oznaczyć i dobrze oświetlić. W pobliżu nich trzeba wystarać się o czasową kwaterę dla adjutantów, przybywających po rozkazy i dla ich koni“.

Kpt. S.
Szeft Sztabu wzmoc. 1. br. p.

Gen.-ppor. A.
Dowódca wzmoc. 1. br. p.

przez pieszego ordynansa: dowódca straży przedniej w Vw. Ostrówek.
 „ konnego „ ll./1. p. u. w Karczewie.
 „ „ „ rtm. T— dowódca taboru.
 „ „ „ plk. P—d-ca 2- p. p.—dowódca gros.
 „ „ „ 1. p. art.
 „ „ „ 5. baon. strzel.
 „ „ „ 1. p. p.
 „ „ „ 1/2 komp. san. 1.
 „ „ „ 1. i 2. l. poc. am.

Otrzymują:

Załącznik: plan rozmieszczenia wzmoc. 1. br. p. na noc 2/3. 8.18.

Załącznik odbija się zwykle oddzielnie i w większej ilości egzemplarzy, aby nim obdzielić wszystkie oddziały, przez co informuje się je co do rozmieszczenia poszczególnych części brygady; to zaś ułatwia łączność między oddziałami.

Oddział lub związek:	Miejscowość:
Straż boczna: ll./1. p. u. Mjr. U.	Karczew
Straż przednia: dowódca Mjr. B. . . l./2. p. p. z k. k. m. 1. bat./1. p. art. . . . 1/2 szw. 1. p. u. . . . 1./1 baon pion . . .	rejon Brzezinki — Piekło — Gródek
ll./2. p. p. kmda 2. p. p. 2. bat./1. p. art. lll./2 p. p.—bez jednej kompanji . . . D-two wzmoc. 1. br. p. Kompanja lll./2. p. p. 3. bat./1. p. art. i kmda 1. p. art. . . 1/2 komp. san. 1. 5. baon. strzel. z k. k. m. D-two 1. p. p. 1. i ll./1, p. p. 4. 5. i 6. bat./1. p. art. lll./1. p. p. z k. k. m. 1. i 2. l. poc. am.	Samiecin Rudka Dzieciniec Wólka Mlędzka Mlędz rejon: Jabłonna, Strachocin, Świerk. Wola Karczewska i Kopki Wola Duska
Tabor ciężarowy i pociągi (rtm. T.) .	Ostrów

B. Rozkaz dowódcy wzmoc. I. p. do straży bocznej w Karczewie.

Dowództwo wzmoc. 1. br. p.
Op. Nr. 217/18.

Vw. Ostrówek
Dnia 2.8.18 godz. 1.55 popołud.

R O Z K A Z

W uzupełnieniu Op. Nr. 216/18 polecam Panu:

I. wysłać zaraz silny patrol w kierunku południowym; miałby on na celu:

1) wystawić posterunek obserwacyjny na wprost *Góry Kalwarji*, i 2) przeprowadzić wywiad odnośnie do ruchów nieprzyjacielskich na południe od tej miejscowości.

II. zbadać stan linii kolejowej na odcinku *Hst. Celestynów—Bhf. Otwock*, oraz mostu kolejowego na *Świdrze*.

III. ubezpieczać lewe skrzydło brygady przez patrolowanie wzdłuż *Świdra* aż do *Mładza*.

IV. przeprowadzić wywiad poza *Świder* w kierunku północnym.

Kpt. S.

Gen.-ppor. A.

Szef sztabu wzmoc. 1. br. p.

Dowódca wzmoc. 1. br. p.

Wysłano przez konnego ordynansa.

C. Meldunek dowódcy wzmoc. I br. p. do Dowództwa 2. armji.

Wysyłający:	Meldunek Nr. Op. 218.18	Miejscowość:	Data:	Czas:
Dowództwo wzmoc. 1. br. p.	Odszedł:	Vw. Ostrówek	2.8.18	2.10 pop.
	Przybył:			

Do Dowództwa 2. armji.

Brygada po marszu z okolic *Parysowa* przechodzi dzisiaj na spoczynek w rejonie: *Brzezinki nad Mienią — Mładz — Jabłonna — Świerk — Wola Duska — Wola Karczewska — Dzieciniec — Piekło*. Wysunięta linja forpoczt na rzece Mieni. Na prawo nawiązałem kontakt z 2. br. p. w *Celinowie*; na lewo w *Karczewie* stoi mój dyon 1. p. ułanów.

Na froncie w czasie marszu słabe tylko patrole konne nieprzyjaciela, które cofają się ku rzece Mieni. Na jej północnym brzegu dostrzeżono roboty ziemne na odcinku p. 98 załamanie szosy pod *Wiązowną*.

Przygotowań do przeprawy pod *Górą Kalwarją* nieprzyjaciel nie czyni, natomiast około południa zaobserwowały patrole moje silne kolumny (przeważnie artylerja i tabory), poruszające się szosą na południe od *Góry Kalwarji*. Zarządziłem obserwację tej miejscowości oraz wywiad dalej na południe dla zbadania celu tego marszu nieprzyjaciela.

Na Wiśle pod Górą Kalwarją funkcjonuje jeden monitor nieprzyjacielski.

Ja kwateruję w Wólce Młedzkicj. Jutrzejsze działania brygady uzależniam od działań 2. armji i wyniku zarządzonych wywiadów.

Kpt S.

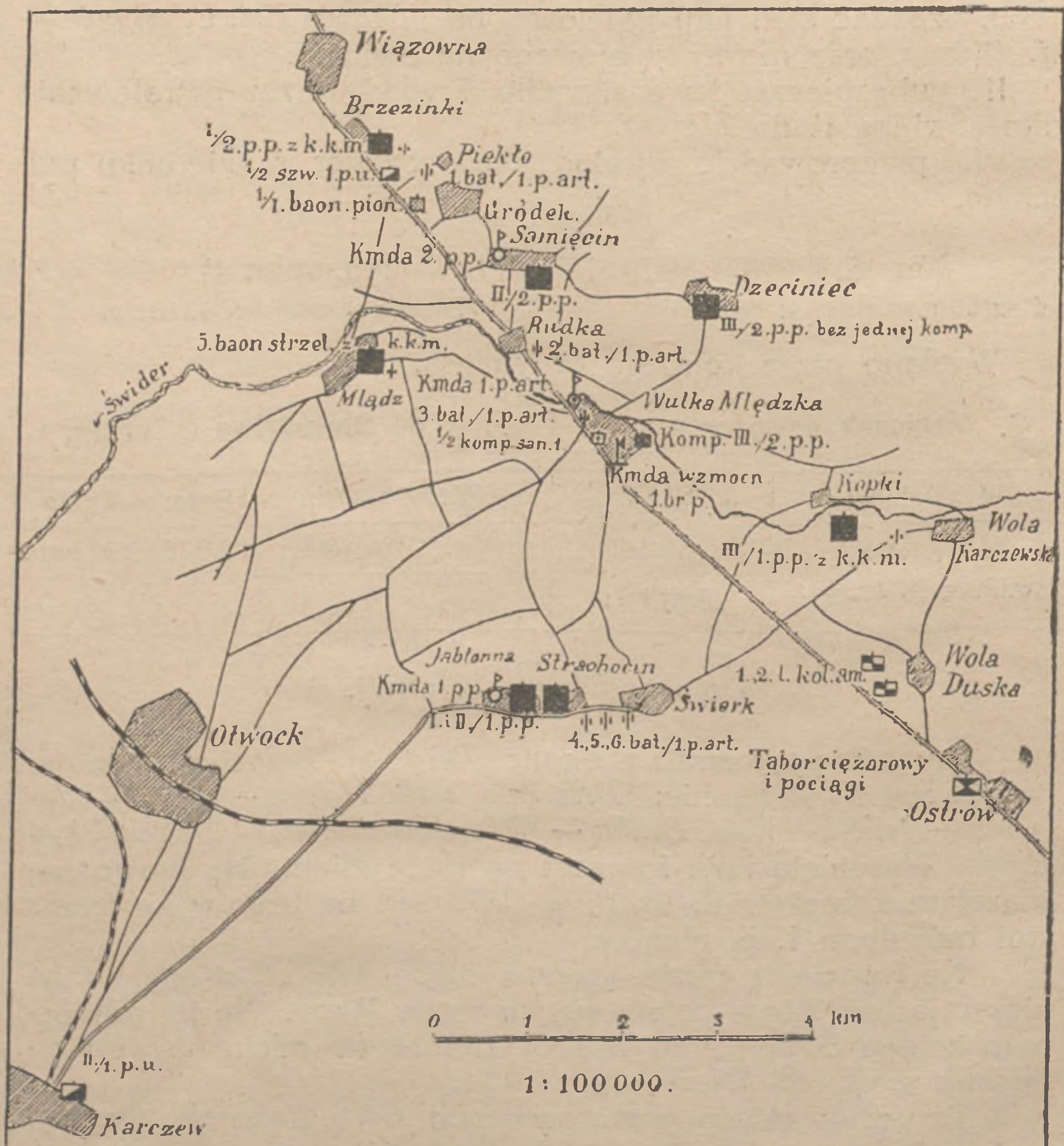
Szef sztabu wzmoc. 1. br. p.

Gen. ppor. A.

Dowódca wzmoc. 1 br. p.

D. Szkic rozkwaterowania wzmoc. br. p. wiecz. dn. 2.8.18.

Szkic może być w trojaki sposób wykonany w zależności od wielkości rozkwaterowanych oddziałów i od celu, któremu służą, a więc:



1) gdy mamy ędo czynienia z dużymi jednostkami wojskowymi, np. brygady, dywizje, korpusy, to zakreślamy na szkicu jedynie przypadające im rejony kwaterunkowe, oprowadzając linię przez zewnętrzne miejscowości tych rejonów, a wewnątrz notując w sposób skrócony nazwę oddziału, np. wzmoc. 1. br. p., lub 3 dyw. p

2) jeśli chodzi o rozkwaterowanie składowych części danego oddziału (brygady, dywizji i t. p.) wewnątrz wyznaczonego mu rejonu, to przy każdej miejscowości zaznacza się szematycznie — za pomocą znaków i skrótów wojskowych — komendy i oddziały, które w niej kwaterują, połączenia telegraficzne i t. d. Ten wypadek zachodzi właśnie w naszym zadaniu.

3) jeśli wreszcie chodzi o szczegółowe rozlokowanie w danej miejscowości, to postępujemy wedle p. 320 u Lehnerta.

E. Dodatki.

Na podstawie otrzymanych w założeniu danych można jeszcze przerobić:

1. ocena sytuacji o godz. 1³⁰ po południu przez dowódcę wzmoc. I. br. p.
 2. ustny rozkaz Gen.-ppor. A. do dowódcy straży przedniej.
 3. zarządzenia dowódcy straży przedniej w celu zajęcia Brzezinek.
 4. ubezpieczenia na noc 2/3.8. w Karczewie, przedsięwzięte przez Mjr. U.
 5. Szkic szczegółowego rozkwaterowania i ubezpieczenia w Wólce Młędzkiej i t. d. i t. d.
-





38645/
2

