

A 1 2 3 4 5 6 M 8 9 10 11 12 13 14 15 B 17 18 19

MINISTERSTWO OBRONY NARODOWEJ

GLÓWNE KWATERMISTRZOSTWO WP — SZTAB

DO UŻYTKU
SŁUŻBOWEGO



Egz. Nr 1
Odpis

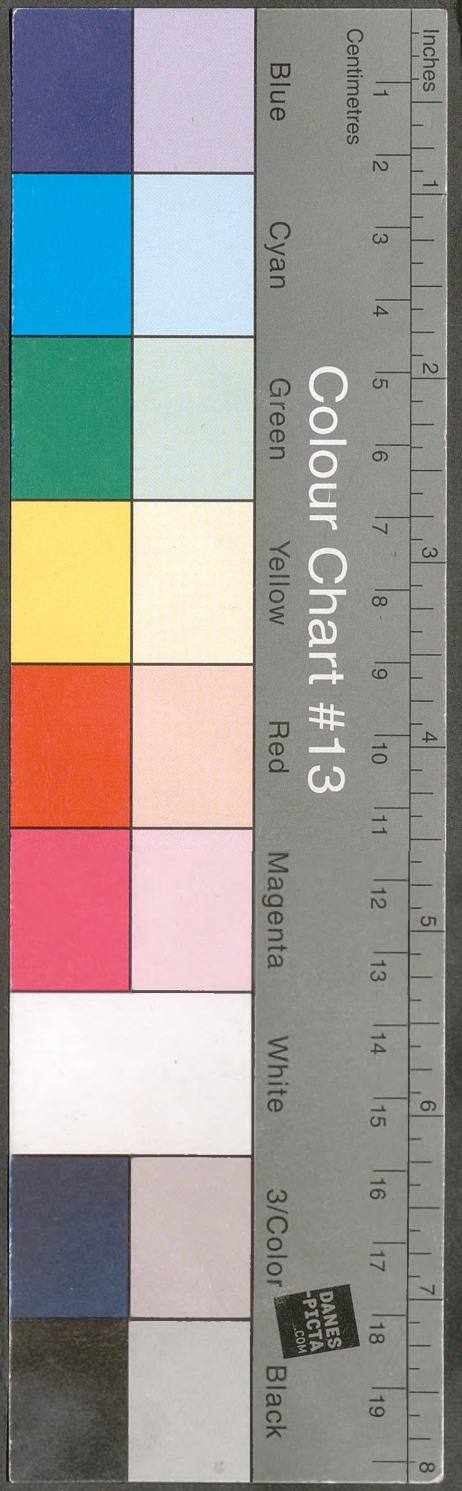
**ZABEZPIECZENIE TYŁOWE DZIAŁAŃ
ODDZIAŁÓW ZBIORCZYCH**



BIBLIOTEKA SZKOLENIA REZERWY
KADRY
036495

WARSZAWA LISTOPAD 1968

stron: 24



1/10 6

MINISTERSTWO OBRONY NARODOWEJ

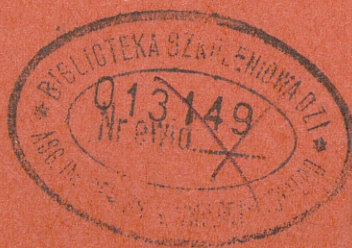
GLÓWNE KWATERMISTRZOSTWO WP — SZTAB 4

DO UŻYTKU
SŁUŻBOWEGO

Egz. Nr 1

Odpis

**ZABEZPIECZENIE TYŁOWE DZIAŁAŃ
ODDZIAŁÓW ZBIORCZYCH**



9

WARSZAWA
KATEDRA SZKOLENIÓW
KATEDRA SZKOLENIÓW
KATEDRA SZKOLENIÓW

36495

WARSZAWA

LISTOPAD

1968

stron: 24

MINISTERSTWO OBRONY NARODOWEJ

GLÓWNE KWATERMISTRZOSTWO WP - SZTAB

DO UŻYTKU
SŁUŻBOWEGO

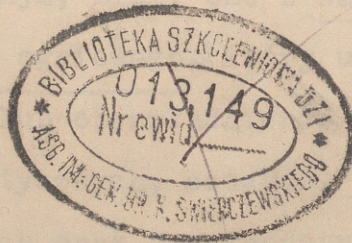
~~SECRET~~

Egz.Nr. 2.
1

Dams

Przeł. prot. 12657

ZABEZPIECZENIE TYŁOWE DZIAŁAŃ ODDZIAŁÓW ZBIORCZYCH



ARCHIWUM
BIBLIOTEKI SZKOLENIOWEJ
KADERN ZŁAZO GENERALNE
Im. gen. broni

36495

W A R S Z A W A

listopad 1968 r

ZABEZPIECZENIE TYŁOWE DZIAŁAŃ ODDZIAŁÓW ZBIORCZYCH

Stopień zagrożenia w warunkach masowego stosowania broni jądrowej.

Możliwość masowego zastosowania broni jądrowej o ogromnej sile niszczenia, narzuca konieczność rozpatrzenia problemu zabezpieczenia materiałowego i medycznego związków taktycznych i oddziałów wykonujących działania wojenne przy użyciu ograniczonych sił, ocalkających po wykonaniu przez nieprzyjaciela uderzeń jądrowych.

Przed pojawieniem się broni jądrowej zagadnienie organizacji i prowadzenia działań wojennych ograniczonymi siłami nie było przedmiotem specjalnego zainteresowania, a tym bardziej i rozważań teoretyków wojskowych. Również problemowi zabezpieczenia tyłowego tych działań nie poświęcono większej uwagi, wszelkie bowiem zasady w tym zakresie były dotąd wypracowywane według zasad taktyki ogólnej wojskowej oraz taktyki rodzajów wojsk.

Choć we wszystkich minionych wojnach zdarzały się wypadki prowadzenia działań ograniczonymi siłami zarówno na szczeblu taktycznym, jak i operacyjnym, miały one z zasady charakter sporadyczny, gdyż brak było środka ogniowego, który umożliwiłby niespodziewane i szybkie niszczenie lub obezwładnienie całych pododdziałów, oddziałów, związków taktycznych, sztabów, kwatermistrzostw, oddziałów i pododdziałów tyłowych oraz baz zaopatrzeniowych. Środkiem takim jest obecnie broń masowego rażenia, której użycie powoduje natychmiastowe zmniejszenie sił i środków na polu walki, w tym również sił i środków /transportu i zapasów materiałowych/ tyłów związków taktycznych i oddziałów, zmuszając je do działania w ograniczonym składzie.

We współczesnych warunkach, gdy podstawowym środkiem rażenia stała się broń jądrowa, sytuacje w których związki taktyczne i oddziały będą prowadziły działania ograniczonymi siłami i środkami

mogą występować dość często, przy czym również często stan liczebny żołnierzy tyłów i stopień ich wyposażenia oraz stan zapasów środków materiałowych będą bardzo niskie lub nawet krytyczne.

Tak więc skomplikowany i trudny problem zabezpieczenia tyłowego działań związków taktycznych i oddziałów wykonujących zadania bojowe ograniczonymi siłami i środkami wymaga szczególnie rozpatrzenia w sytuacji, gdy potencjalny nieprzyjaciół rozporządza dużą ilością amunicji jądrowej o różnej mocy oraz licznymi środkami jej przeniesienia do celów. Głównymi i najbardziej opłakalnymi celami niszczenia bronią jądrową są : wojska raketowe, punkty dowodzenia, lotnictwo na lotniskach, związki taktyczne i oddziały wojsk lądowych oraz bazy i składy zaopatrzeniowe, linie i obiekty komunikacyjne oraz inne ważne obiekty.

Również nasze wojska dysponujące rakietami taktycznymi i operacyjno-taktycznymi oraz lotnictwem mogą skutecznie razić znajdującego się przed nimi nieprzyjaciela.

Wzajemne wykonanie dużej liczby uderzeń jądrowych może spowodować, że znajdujące się naprzeciw siebie zgrupowania wojsk, w tym również ich tyły mogą ponieść poważne straty i w tej sytuacji związki taktyczne oraz oddziały będą zmuszone wykonywać postawione im zadania tylko siłami i środkami ocalałymi zorganizowanymi doraźnie w oddziały zbiorcze.

Przez pojęcie "oddziały zbiorcze" należy rozumieć ocalałe i zorganizowane /utworzone doraźnie/ siły i środki w ramach oddziałów lub związków taktycznych rodzajów wojsk / sił zbrojnych/, które poniosły znaczne straty w wyniku uderzeń jądrowych nieprzyjaciela

Obecnie, jak nigdy dotąd problem organizacji i realizacji zabezpieczenia działań oddziałów zbiorczych nie może być rozważany tylko teoretycznie, lecz powinien stać się także przedmiotem codziennej praktyki szkoleniowej. W warunkach stałego i realnie

istniejącego zagrożenia niespodziewanym rozpoczęciem wojny rakietowo-jądrowej przez nieprzyjaciela, problem ten w początkowym okresie wojny nabiera szczególnego znaczenia.

Głównym atutem w wojnie raketowo-jądrowej przeciwko krajom obozu socjalistycznego, na który stawiają strategowie NATO, jest niespodziewane wykonanie tak zwanego globalnego natarcia jądrowego. Tworzą oni w tym celu bazy raketowe i lotnicze, utrzymują w stałej gotowości rakiety, lotnictwo strategiczne i taktyczne, podwodne okręty atomowe, flotę oraz duże siły wojsk lądowych. Znaczna część tych sił i środków jest rozwinięta w pobliżu granic krajów obozu socjalistycznego i znajduje się w bezpośredniej gotowości do wykonania niespodziewanego napadu.

W tej sytuacji utrzymywanie w stałej gotowości bojowej własnych wojsk, w tym i tyłów, jest koniecznością o kapitalnym znaczeniu. Szczególnie wysoką gotowość do realizacji zadań zabezpieczenia materiałowego i medycznego wojsk powinny mieć tyły związków taktycznych i oddziałów w pełni rozwiniętych / ostatej gotowości / gdyż na początku wojny w ślad za zmasowanymi uderzeniami jądrowymi te właśnie wojska jako pierwsze przejdą do aktywnych działań bojowych. Przejście ich może się rozpocząć w miejscach stałej dyslokacji bezpośrednio po ogłoszeniu alarmu, w skomplikowanej sytuacji naziemnej i powietrznej.

W razie niespodziewanego rozpoczęcia wojny przez agresora głównym zadaniem tyłów dywizji zmechanizowanych i pancernych rozwiniętych jest zachowanie własnych sił i środków do działania, zadaniem zaś tyłów w oddziałach i związkach taktycznych skadrowanych /szkolnych/ - jak najszybsze osiągnięcie gotowości do zabezpieczenia tyłowego.

Dowództwa sił zbrojnych USA i NATO zakładają, że w "natarciu jądrowym" początkowego okresu wojny zostaną użyte różne środki ra-

żenia, których czas lotu do naszych wojsk rozmieszczonych przy zachodnich granicach orientacyjnie wynosi :

- międzykontynentalnych rakiet balistycznych z USA - 20-30 minut;
- rakiet balistycznych średniego zasięgu z baz Wielkiej Brytanii oraz rakiet "Polaris" z okrętów podwodnych, bazujących na Morzach Norweskim i Północnym - ok. 15 minut ;
- samolotów z lotniskowców rozmieszczonych na północno-wschodnim Oceanie Atlantyckim i Morzu Północnym - 2-2,5 godz.;
- lotnictwa strategicznego z wysuniętych baz lotniczych - 2-3 god.

Z przytoczonych danych wynika, że najgroźniejsze dla naszych wojsk są te uderzenia, które mogą być wykonane przy użyciu rakiet średniego zasięgu oraz samolotów lotnictwa taktycznego. Czas przeniesienia przez te środki ładunku jądrowego do celu wynosi bowiem tylko 15-30 minut.

Należy także brać pod uwagę fakt, że nieprzyjaciel może wykonać uderzenia jądrowe na wojska, w tym i tyły znajdujące się nie tylko w garnizonach stałych, lecz również w rejonach ześrodkowania, a nawet w marszu do rejonów wyjściowych.

Analiza porównawcza skutków uderzeń jądrowych.

Zastanówmy się nad prawdopodobnymi stratami, jakie mogą ponieść nasze związki taktyczne i oddziały oraz ich tyły w wyniku niespodziewanych uderzeń jądrowych nieprzyjaciela wykonanych w początkowym okresie wojny.

Jak już poprzednio powiedziano w ramach wykonanych uderzeń jądrowych na nasze wojska, w tym i tyły nieprzyjaciel może użyć amunicji jądrowej różnej mocy. Jeżeli do wykonania tego zadania użyje dywizjonów rakiet "Pershing" i "Sergeant" lub samolotów - pocisków "Mace", rakiet "Polaris" i "Regulus" albo innych środ-

ków operacyjno-taktycznych, to równoważnik trotylu zastosowanych środków jądrowych może wynosić : 40, 60, 100, 300, 400, 500 i więcej KT.

Straty, jakie mogą ponieść wojska i ich tyły w wyniku użycia tych środków, będą uzależnione od wielu czynników, zwłaszcza od rodzaju i siły wybuchu, wielkości i właściwości rejonu zajmowanego przez wojska i ich tyły, odległości, z jakiej będą wykonywane uderzenia jądrowe itp.

W celu liczbowego zilustrowania tego zagadnienia posłużymy się przykładem, gdy nieprzyjaciel zastosuje ładunki jądrowe o mocy 40, 100, 300 i 500 KT, a wybuch powietrzny będzie się charakteryzował stosunkowo dużą dokładnością trafienia /uchylenie środkowe $U = 0,4$ km, a prawdopodobieństwo rażenia celu - 80%. Przykład ten rozpatrzmy w t r z e c h różnych wariantach, to znaczy w sytuacjach, w których wojska, w tym i tyły, w czasie wybuchu jądrowego znajdować się będą :

- 1/ w garnizowanych stałych ;
- 2/ w rejonach ześrodkowania /alarmowych, przejściowych i wyjściowych /;
- 3/ w marszu / w czasie przesuwania/.

ad.1. W garnizonach stałych ludzi rozmieszcza się zazwyczaj w niskich murowanych budynkach koszarowych, technikę bojową w tym transport samochodowy w parkach /garażach/, środki zaś materiałowe częściowo na samochodach, częściowo w magazynach ; cały obiekt koszarowy średnio zajmuje 4-5 km² powierzchni.

Biorąc za podstawę powyższe dane można z góry ustalić prawdopodobne straty spowodowane wykonaniem na wojska niespodziewanych uderzeń jądrowych. Ilustruje je szczegółowo tabela 1.

Tabela 1.

Nazwa celów uderzeń	Przewidywane straty w % po wybuchu jądrowym o mocy w KT				
	40	100	300	500	
Żołnierze znajdujący się w koszarach i w otwartym terenie	97,5%	100%	100%	100%	
Czołgi	15 %	25%	35%	55%	
Transportery opancerzone	38 %	63%	95%	100%	
Wyrzutnie raketowe i działa artyleryjskie	28 %	42%	75%	92%	
Samochody	78 %	100%	100%	100%	
Amunicja i mps	Złożone na powierzchni	18%	28%	48%	62%
	Złożone w zagłębieniach /MPs/	15%	22%	40%	55%

Analiza danych wskazuje, że w razie wykonania niespodziewanego uderzenia jądrowego o mocy tylko 40 KT na związki taktyczne i oddziały oraz ich tyły, znajdujące się w garnizonach stałych, ich skład osobowy prawie w 100 % utraci zdolność do prowadzenia walki.

Ponieważ o gotowości bojowej wojsk oraz gotowości tyłów do realizacji zadań zabezpieczenia tyłowego decyduje przede wszystkim zdolność ludzi do prowadzenia walki i wykonywania innych zadań, związanych z jej zabezpieczeniem można przyjąć założenie, że związki taktyczne i oddziały oraz ich tyły zaskoczone uderzeniami jądrowymi w garnizonie stałym będą niezdolne do działań.

Prócz prawie zupełnych strat w sile żywej, również straty w transporcie i znajdujących się na nim zapasach środków materiałowych będą bardzo duże, praktycznie pozbawiające zdolności tyły do realizacji jakichkolwiek przedsięwzięć.

Zdecydowanie zmniejszonych strat środków materiałowych - według danych zawartych w tabeli - można oczekiwać w tyłach związków tak-

tycznych i oddziałów skadrowanych oraz w składnicach okręgowych i centralnych, w których zapasy środków materiałowych są złożone na powierzchniach magazynów, a mps złożone w zagłębieniach.

Tylko te oddziały i związki taktyczne oraz ich pododdziały i oddziały tyłowe, które szybko opuszczają miejsce swego rozmieszczenia, potrafią uniknąć porażenia, więc będzie można je użyć do wykonywania odpowiednich zadań bojowych i zabezpieczenia tyłowego.

ad.2. Jeżeli w rejonach ześrodkowania /alarmowych, przejściowych i wyjściowych/ na każdy oddział /pułk/ przypadnie około 100 km² powierzchni, to opierając się na tych samych danych, którymi posługiwaliśmy się w pierwszym wariantcie, otrzymamy prawdopodobnie straty jak w tabeli 2.

Tabela 2.

Porażone cele	Żołnierze, technika bojowa, zapasy środków materiałowych	Przewidywane straty w % po wybuchu jądrowym o mocy KT			
		40	100	300	500
Pułk czołgów	Załugi czołgów	7	13	22	30
	Czołgi	4	7	8	12
	Transportery opanc.	7	13	30	42
	Samochody	18	32	67	84
Pułk zmechanizowany	Żołnierze	32	58	84	98
	Transportery opanc.	7	13	30	42
	Samochody	18	32	67	84
Dywizjon rakiet	Żołnierze	13	17	32	44
	Wyrzutnie	6	9	17	25
	Samochody	18	32	67	84
Pułk artylerii	Żołnierze	<u>32</u> 12	<u>58</u> 20	<u>84</u> 43	<u>98</u> 62
	Działa	6	9	17	25
Tyły	Żołnierze	<u>32</u> 12	<u>58</u> 20	<u>84</u> 43	<u>98</u> 62
	Amunicja oraz mps na pojazdach	20-25	35-40	70-80	do 100

UWAGA : W mianownikach podano straty wojsk rozmieszczonych w rejonach z urządzonymi ukryciami, a w nawiasach - straty gdy żołnierze znajdują się w transporterach opancerzonych.

Z danych zawartych w tabeli 2 wynika, że oddziały wszystkich rodzajów wojsk rozmieszczone w czasie napadu w rejonach ześrodkowania poniosą znacznie mniejsze straty niż rozmieszczone w garnizonach stałych.

Różnice te w odniesieniu do składu osobowego tyłów wynoszą przy uderzeniach: 40 KT - 65-85%, 100 KT - 42-80% oraz 300 KT i 500 KT odpowiednio 16-17% i 2-38 %.

Należy również podkreślić, że :

- 1/ przewidywane straty w żołnierzach pododdziałów tyłowych :
 - pułku zmechanizowanego i pułku artylerii będą prawdopodobnie analogiczne jak w pododdziałach liniowych tych oddziałów,
 - pułku czołgów będą prawdopodobnie /2-4-krotnie/ większe niż w kompaniach czołgów,
 - dywizjonu rakiet, gdy skład osobowy tyłów nie posiada urządzonych ukryć, będą prawdopodobnie ponad dwukrotnie większe niż w pododdziałach rakiet oraz gdy skład osobowy tyłów znajduje się w urządzonych ukryciach - zbliżone do rozmiaru strat w pododdziałach rakiet ;
- 2/ przewidywane straty w amunicji i mps na pojazdach będą w porównaniu ze stratami : w czołgach będą prawdopodobnie 5-10-krotnie większe, w transporterach opancerzonych ponad 2-3-krotnie większe, w samochodach nieco większe / w zależności od mocy wybuch przy 40 KT - 2-7%, 100 KT - 3-8%, 300 KT - 3-13%, 50 KT - ok. 16%, w wyrzutniach i działach ponad czterokrotnie większe ;
- 3/ przewidywane straty w składzie osobowym pododdziałów tyłowych w porównaniu ze stratami w amunicji i mps na pojazdach będą

prawdopodobnie nieco większe /w zależności od mocy wybuchu, przy 40 KT 7-12%, 100 KT 8-23%, 300 KT - 4-14%, od strat w zapasach amunicji i mps, gdy pododdziały tyłowe nie posiadają ukryć dla ludzi, mniejsze / w zależności od ^{mocy} wybuchu, przy 40 KT 8-13%, 100 KT 15-20%, 300 KT 27-33%, 500 KT 38%/ od strat w zapasach amunicji i mps, gdy pododdziały tyłowe posiadają ukrycia dla ludzi.

Przytoczone dane wskazują również na to, że tyły rozmieszczone w rejonach, z przygotowanymi ukryciami poniosą ponad dwukrotnie mniejsze straty w ludziach niż tyły rozmieszczone w rejonach bez ukryć. Potwierdza to konieczność przestrzegania postanowień regulaminów oraz postanowień instrukcji o organizacji i pracy tyłów taktycznych, zgodnie z którymi tyły w wyznaczonych im rejonach powinny rozmieszczać się w sposób rozśrodkowany, okopywać się oraz maksymalnie wykorzystywać właściwości ochronne terenu.

ad.3. Podczas określania prawdopodobnych strat wojsk w marszu należy brać pod uwagę to, że nieprzyjaciel z zasady usiłował będzie wykonać uderzenie jądrowe na kolumny batalionowe/dywizjonowe tyłowe/.

Przyjmując, że prawdopodobieństwo rażenia powierzchni celu wynosi 80 %, możliwe straty kolumn ilustruje tabela 3.

Tabela 3.

Obiekty uderzeń jądrowych		Prawdopodobne straty /w %/ po uderzeniu jądrowym o mocy /w KT/			
		40	100	300	500
1		2	3	4	5
Kolumna bcz /dt.ok.3 km/	Żołnierze	-	35	68	80
	Czołgi	-	-	42	60
	Samochody	75	98	100	100

	1	2	3	4	5
Kolumna bp, da /dt.3 km/	Żołnierze	80	100	100	100
	Transportery opanc.	45	65	90	100
	Wyrzutnie	20	48	74	84
	Działa	20	48	74	84
	Samochody	75	98	100	100
Żołnierze Kolumna tyłów /dt.do 6 km/	Żołnierze	60	80	100	100
	Samochody	75	98	100	100

Z analizy danych zawartych w tabeli 3 wynika, że :

- straty w składzie osobowym tyłów w marszu będą przy uderzeniach o mocy 40 i 100 KT o około 40 i 20% mniejsze od strat tyłów przebywających w garnizonie stałym oraz o około 28-48% i 32-60% większe od strat w rejonach ześrodkowania;
- straty w transporcie samochodowym tyłów w marszu przy uderzeniach o tej samej mocy będą odpowiednio o 3 i 2% mniejsze od strat w garnizonie stałym oraz większe o około 57 i 66% od strat w rejonach ześrodkowania.

Na podstawie tabeli 3 można również stwierdzić, że przy uderzeniach jądrowych o mocy odpowiednio 40 KT i 100 KT straty w składzie osobowym tyłów wykonujących marsz w porównaniu ze stratami w składzie osobowym pododdziałów czołgów będą prawdopodobnie o 60 i 45% większe, natomiast w składzie osobowym pododdziałów piechoty i artylerii będą prawdopodobnie o 20% mniejsze.

Z przytoczonych porównań wynika, że wrażliwość tyłów na działanie broni jądrowej we wszystkich rodzajach wojsk zarówno pancernych jak i zmechanizowanych, artylerii, inżynieryjnych itp. jest w zasadzie jednakowa, to niemniej jednak największe dysproporcje strat między tyłami a pododdziałami liniowymi występują w oddziałach pancernych /wielokrotnie większe straty w tyłach/.

Niezależnie jednak od wielkości poniesionych strat tak związki taktyczne jak i oddziały nie będą zwolnione od obowiązku wykonania postawionych im zadań, a ich tyły będą musiały realizować zadania zabezpieczenia materiałowego, medycznego i technicznego wojsk.

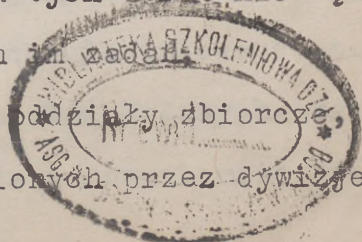
Z ocalałych po uderzeniach jądrowych pododdziałów ogólnowojskowych i rodzajów wojsk przewiduje się organizowanie oddziałów zbiorczych, by nimi wykonywać dalej postawione zadania bojowe. Zadania zabezpieczenia tyłowego oddziałów zbiorczych trzeba będzie w tej sytuacji wykonywać dalej ocalałymi nawet bardzo małymi siłami tyłów zdolnymi do realizacji tych zadań.

Odtworzenie gotowości tyłów do realizacji materiałowego, medycznego i technicznego zabezpieczenia - aczkolwiek stanowi problem bardzo trudny i skomplikowany - posiada kapitalne znaczenie. Wymaga ono zdecydowanego działania ocalałej kadry służb / pododdziałów/ tyłowych. Rozpatrując je należy uwzględnić możliwy skład oddziałów zbiorczych.

Możliwy skład tyłów oddziałów zbiorczych.

Rozpatrując możliwy skład oddziałów zbiorczych należy przede wszystkim podkreślić, że tworzy się je - w odróżnieniu od oddziałów zawczasu wyznaczonych przez dowódców związków taktycznych /oddziałów/ do wykonania różnych specjalnych zadań taktycznych /OW, OZR, OZap itp./ - tylko w razie konieczności. Dowódcy będą podporządkowywać się tej konieczności tylko wówczas, gdy podległym im związki taktyczne i oddziały poniosą znaczne straty w wyniku uderzeń jądrowych nieprzyjaciela i w wyniku tych strat nie będą zdolne do wykonania poprzednio postawionych im zadań.

Siły i środki, którymi mogą dysponować oddziały zbiorcze, zależą od wielkości i rodzaju strat poniesionych przez dywizje



i pułki. Dlatego też skład tych oddziałów w każdym wypadku będzie inny : w razie bardzo dużych strat wszystkie pozostałe^w dywizyj^ę siły i środki mogą być zorganizowane w jeden oddział zbiorczy dywizji, a gdy straty będą mniejsze - W oddziały zbiorcze pułków.

Biorąc pod uwagę niejednakową odporność sprzętu bojowego pododdziałów różnych rodzajów wojsk i wojsk specjalnych na czynniki rażące wybuchu jądrowego można przewidywać, że podstawę oddziałów zbiorczych związków taktycznych i oddziałów będą stanowiły pododdziały czołgów. Do oddziałów zbiorczych wejdą także ocalałe obsługi, drużyny, a nawet grupy żołnierzy pododdziałów piechoty, artylerii, inżynieryjnych i innych specjalnych, organizowane w plutony, kompanie i baterie.

Takie rozwiązania organizacyjnej będzie można stosować wewnątrz pułku i dywizji, a także kosztem odwodów armii. Zorganizowane w ten sposób oddziały zbiorcze dywizji /pułku/ nie będą już bezwładnymi grupami, lecz sprawnymi jednostkami bojowymi.

Oddział zbiorczy dywizji organizować /tworzyć/ będzie dowódca dywizji, w razie gdyby ~~nix~~ on poległ lub został ranny - jeden z jego zastępców lub jeden z ocalałych dowódców pułków, oddział zaś zbiorczy pułku - dowódca pułku lub jego zastępca albo jeden z dowódców batalionów, zależnie, który z nich ocaleje.

Wyznaczeni dowódcy przystępując do organizowania oddziałów zbiorczych muszą przede wszystkim w najkrótszym czasie przywrócić ocalałym pododdziałom gotowość bojową i sprecyzować im zadania bojowe wypływające z zawczasu określonego zamiaru działań i aktualnej sytuacji.

Jak już podkreślono, wykonanie zadań bojowych przez oddziały zbiorcze wymaga odpowiedniego ich zabezpieczenia tyłowego, ale stopień ukończenia pododdziałów i oddziałów tyłowych oraz organów dowodzenia nimi i stan zapasów materiałowych może być

różny. Straty bowiem w tyłach po wykonanych uderzeniach jądrowych mogą być bądź proporcjonalne do strat w pododdziałach i oddziałach liniowych, lub mniejsze od nich bądź też niewspółmiernie większe.

W razie, gdy straty te będą proporcjonalne lub mniejsze, należy przewidywać, że zabezpieczenie materiałowe- medyczne i techniczne oddziałów zbiorczych będzie mogło być realizowane ocalałymi siłami i środkami tyłów we własnym zakresie bez natychmiastowej potrzeby ingerencji i pomocy szczebla wyższego. Ingerencja i pomoc szczebla wyższego w tych warunkach uzależniona będzie od stanu zapasów materiałowych występujących bezpośrednio w pododdziałach liniowych oddziałów zbiorczych i zadań tych oddziałów oraz stanu pododdziałów tyłowych.

O wiele trudniejszym problemem jest zabezpieczenie oddziałów zbiorczych w warunkach, gdy straty w pododdziałach i oddziałach tyłowych będą większe od strat w pododdziałach liniowych oddziałów zbiorczych, a posiadane przez nie zapasy będą małe lub wręcz krytyczne.

W tej sytuacji właśnie odtworzenie gotowości tyłów - choćby tylko częściowe i natychmiastowe zaangażowanie ich do realizacji zadań zabezpieczenia materiałowego, technicznego i medycznego jest absolutnie konieczne.

Rozpatrzmy je w odniesieniu do szczebla oddziału oraz szczebla dywizji.

A p a r a t tyłowy oddziału zbiorczego pułku i podległe mu pod-
pododdziały tyłowe mogą być tymczasowe /doraźne/ zorganizowane /utworzone/ :

- z ocalałej części aparatu tyłowego i podległych mu pododdziałów tyłowych danego oddziału /pułku/ ;
- przydzielonej części kadry służb tyłowych oraz pododdziałów tyłowych z innych oddziałów dywizji ;

- przydzielonej części kadry służb tyłowych oraz pododdziałów tyłowych ze szczebla dywizji lub armii ;
- niekiedy z sił i środków wszystkich źródeł odtwarzania gotowości tyłów łącznie.

Aparat tyłowy oddziału zbiorczego dywizji i podległe mu oddziały tyłowe mogą być tymczasowo wdoraźnie/ zorganizowane /utworzone/:

- z ocalałej części aparatu tyłowego i podległych mu oddziałów tyłowych danej dywizji ;
- ocalałego aparatu tyłowego oddziałów, które po wykonanych na nie uderzeniach jądrowych nieprzyjaciela zostaną zupełnie wyeliminowane / poniosą około 100 % strat w sile żywej / ;
- przydzielonej części kadry służb tyłowych ze szczebli armii lub frontu oraz niekiedy innych związków taktycznych ;
- przydzielonego transportu z zapasami materiałowymi oraz oddziałów tyłowych z armii lub frontu, ewentualnie z innych związków taktycznych ;
- niekiedy z sił i środków wszystkich źródeł odtwarzania gotowości tyłów łącznie.

Odtworzenie gotowości tyłów i przygotowanie ich do realizacji zadań zabezpieczenia materiałowego, medycznego i technicznego działań oddziałów zbiorczych należy do organów dowodzenia tyłami odpowiedniego szczebla dowodzenia.

W dowodzeniu tyłami oddziałów zbiorczych niezależnie od rozmiarów strat poniesionych przez organa dowodzenia nimi oraz złożoności zadań zabezpieczenia należy przede wszystkim przywrócić w jak najkrótszym czasie gotowość ocalałych pododdziałów tyłowych i udokładnić im zadania wynikające z zaistniałej sytuacji taktycznej i tyłowej.

W razie powstania dużych strat w organach dowodzenia tyła-

mi oddziałów zbiorczych należy do czasu uzupełnienia ich nową kadrą z innych ogniw dowodzenia dokonać odpowiedniego podziału obowiązków wewnątrz ocalałej części służb tyłowych. Ten nowy, dokładny podział obowiązków między ocalałymi oficerów, chorążych i podoficerów umożliwi objęcie całego złożonego kompleksu zagadnień związanych z dowodzeniem tyłami w skomplikowanej sytuacji taktycznej i tyłowej.

Ocalałe organa dowodzenia tyłami oddziałów zbiorczych powinny wykazać jak najwięcej inicjatywy i samodzielności zapewniającej sprawne i nieprzerwane dowodzenie ocalałymi pododdziałami.

Trudności dowodzenia tyłami potęguje dodatkowo ogromna wrażliwość na działanie broni masowego rażenia technicznych środków łączności /radiostacji, stacji radioliniowych, radiotelefonów itp./.

W razie rażenia bronią atomową zdecydowana ich większość bądź ulegnie zniszczeniu, bądź też utraci swoje właściwości techniczno-bojowe. W takiej sytuacji sztab przełożony odnośnego oddziału zbiorczego winien przydzielić ze swego odwodu sił i środków niezbędną ilość środków łączności dla zapewnienia ciągłości dowodzenia tyłami oddziału zbiorczego oraz utrzymywania łączności z organami tyłowymi szczebli przełożonego i podległego.

Do czasu otrzymania wzmocnienia podstawowym środkiem łączności w tyłach oddziału zbiorczego będą z zasady ruchome środki łączności przez kontakty osobiste dowodzących tyłami.

Niezależnie od przewidzianych uzupełnień uszkodzone środki łączności należy niezwłocznie doprowadzić do stanu technicznej sprawności i wykorzystać w ramach organizowanego systemu łączności tyłów.

O wykonanym uderzeniu jądrowym na tyły ponadto należy :

- zameldować dowódcy danego oddziału / związku taktycznego / i nadrzędnemu organowi tyłowemu /związku taktycznego, operacyjnego/ ;

*pytanie
z 51 2000
nie obrażać
wzrost 170cm*

- przegrupować ocalałe pododdziały w nowy rejon ;
- zapewnić udzielenie pomocy rannym i porażonym ;
- odtworzyć gotowość ocalałej części tyłów do wykonywania zadań zabezpieczenia materiałowego, technicznego i medycznego wojsk ;
- ustalić z jednej strony straty, z drugiej zaś możliwości ocalałych tyłów do wykonywania przez nie zadań w nowej sytuacji taktycznej i tyłowej oraz przedstawić dowódcy oddziału /związku taktycznego/ wnioski w zakresie zabezpieczenia tyłowego dalszych działań ;
- zameldować nadrzędnemu organowi tyłowemu / związku taktycznego operacyjnego/ o możliwościach wykonania przez ocalałą część tyłów zadań oraz przedstawić odpowiednie wnioski dotyczące niezbędnych do odtworzenia gotowości tyłów przez szczebel wyższy.

- meldować decyzyjne o stanie i nęgi (materiał) o b. tyłowej

Sposoby działań oddziałów zbiorczych i ich zabezpieczenia tyłowego.

Oddziały zbiorcze skupiają tę część sił i środków dywizji /pułku/, która pozostała po wykonaniu uderzeń jądrowych przez nieprzyjaciela. Mają one organizację tymczasową i wykonują zadania związków taktycznych /oddziałów/, w ramach których zostały utworzone. Niekiedy, zależnie od sytuacji i posiadanego czasu, zadania bojowe dla oddziałów zbiorczych precyzuje wyższy przełożony. Ograniczona ilość sił i środków oddziałów zbiorczych będzie musiała być skompensowana wyjątkowym zdecydowaniem i śmiałością działań, podstawę bowiem taktyki oddziałów zbiorczych stanowią : zdecydowanie, szybkość i dynamizm działań.

Oddziały zbiorcze w maksymalnym stopniu muszą wykorzystać powstałe wyłomy i luki oraz nie obsadzone odcinki w obronie nieprzyjaciela, przenikając przez nie w głąb jego ugrupowania. Równocześnie

nie zmasowane uderzenia jądrowe spowodują powstanie obszernych stref zniszczeń i silnego skażenia, co oczywiście utrudni działania oddziałów zbiorczych oraz wykonywanie zadań zabezpieczenia tyłowego. Niezależnie od zmasowanych uderzeń jądrowych nieprzyjaciela należy liczyć się również z użyciem innych broni masowego rażenia jak np. broni chemicznej, biologicznej i środków zapalających /napalm/.

Z prowadzonych doświadczeń poligonowych w państwach członkowskich NATO wynika, że broń chemiczna może być użyta jednocześnie z wykonaniem uderzeń jądrowych, jak przed nimi i po nich. Skomplikuje to jeszcze bardziej już skomplikowaną sytuację wojsk, z uwagi na specyficzne właściwości współczesnych środków trujących. Oprócz bowiem masowych strat w technice w sile żywej wystąpią silne skażenia terenu, obiektów, sprzętu itp. oraz skażenia, zatrucia, ślepota i halucynacje u żołnierzy.

W związku z tym, w zależności od sytuacji bojowej i warunków w jakich działają oddziały zbiorcze / garnizon, stały, rejon ześrodkowania, marsz/, będą one zmuszone do wykonywania różnorodnych zadań z zakresu likwidacji skutków uderzeń jądrowych i użycia broni chemicznej. Do obowiązków zaś dowódców oddziałów zbiorczych w tym zakresie będzie należało :

- prowadzenie rozpoznania skażeń terenu i obiektów, na których działają oddziały zbiorcze lub uzyskanie danych o istniejących skażeniach z organów nadrzędnych ;
- udzielanie niezbędnej pomocy żołnierzom przez przeprowadzenie zabiegów specjalnych oraz organizowanie odpoczynku dla żołnierzy przebywających dłuższy czas w środkach ochronnych na terenie skażonym, z zapewnieniem w tym czasie spożycia posiłków ;
- likwidowanie zaistniałych skażeń terenu, obiektów, sprzętu itd.;

- uzupełnienie sprzętu ochrony przed skażeniami.

Wykonanie powyższych zadań choć będzie niezwykle trudne z uwagi na ogromne zniszczenia i straty, będzie niemniej konieczne dla dalszej działalności i żywotności organów tyłowych.

Żołnierze oddziałów zbiorczych i ich tyłów wyposażeni w indywidualne środki ochrony przed skażeniami powinni je umiejętnie wykorzystywać podczas długotrwałego przebywania w terenie skażonym i zakażonym. Oddziały zbiorcze z zasady nie będą prowadziły przewlekłych walk, lecz będą musiały w sposób zdecydowany przenikać w głąb ugrupowania nieprzyjaciela, aby wykonać postawione zadania nawet stosunkowo małymi siłami. Napotkane przeszkody wodne oddziały zbiorcze forsują z marszu. Będą one prowadziły głównie działania zaczepne, w nielicznych tylko wypadkach przechodzą do obrony, organizowanej na szerokim froncie z samodzielnymi punktami oporu zamykającymi najdogodniejsze dla nieprzyjaciela kierunki natarcia. Punkty dowodzenia w oddziałach zbiorczych rozmieszcza się bliżej pododdziałów liniowych.

Taktyka działania oddziałów zbiorczych /zdecydowanie, szybkość i dynamizm działań oraz przenikanie w głąb ugrupowania przeciwnika /powoduje konieczność przybliżenia pierwszego rzutu tyłów do wojsk walczących oraz przydziału środków materiałowych / szczególnie amunicji i paliw, a niekiedy i innych w zależności od potrzeb / wraz z transportem bezpośrednio do pododdziałów. Pozostałą część tyłów /drugi rzut/ oddziałów zbiorczych należy również w czasie działań rozmieszczać i przesuwac na skróconych odległościach, nie dopuszczając do ich oderwania się od wojsk walczących.

Trzeba także mieć na uwadze potrzebę zabezpieczenia pododdziałów działających na samodzielnych kierunkach : przenikających w głąb ugrupowania nieprzyjaciela w powstających wyłomach, lukach i na nie obsadzonych odcinkach obrony.

Wskazania
Wielkość powierzchni rejonów rozmieszczenia tyłów oddziałów zbiorczych będzie uzależniona od stopnia ich skompletowania oraz sił i środków przydzielonych do pododdziałów liniowych, przy czym należy bezwzględnie przestrzegać zasad rozśrodkowania i maskowania.

Drogi dowozu i ewakuacji oraz rokady mogą być wyznaczane na ogólnych zasadach z uwzględnieniem jednak doraźnej struktury organizacyjnej i ugrupowania bojowego oddziału zbiorczego.

9 Uderzenia jądrowe nieprzyjaciela spowodują najczęściej zniszczenie i skażenie wykorzystywanych dróg dowozu i ewakuacji, w związku z tym wystąpi potrzeba wyznaczenia i utrzymania ^{nowych} dróg, z uwzględnieniem ugrupowania bojowego i zadań oddziału zbiorczego.

Do odtworzenia zniszczonych zapasów ruchomych środków materiałowych niezbędnych do zaspokojenia potrzeb oddziałów zbiorczych mogą być stosowane następujące sposoby :

- wewnętrzny podział zapasów ocalałych w ramach dywizji /pułku/;
- przekazanie ~~raznych~~ pewnej części zapasów przez te dywizje /pułki/, które nie poniosły strat w środkach materiałowych ;
- szybkie dostarczenie zapasów przez szczebel armii /frontu/ transportem powietrznym i samochodowym ;
- wykorzystanie zapasów miejscowych ;
- wykorzystanie zapasów zdobytych.

Dowóz zapasów materiałowych do oddziałów zbiorczych może się odbywać ze składów macierzystego oddziału zbiorczego lub innych oddziałów i związków taktycznych oraz RBA, PBF /OPBF/.

Dowóz zapasów materiałowych na potrzeby oddziałów zbiorczych powinien się odbywać z zasady z pomijaniem ogniw pośrednich z uwzględnieniem jednak konkretnej sytuacji taktycznej i tyłowe Pomijanie w dowozie ogniw pośrednich w poważnym stopniu skraca

czas jego wykonania i pozwala uniknąć prac przeładunkowych. System ten jednak wymaga sprawnego obiegu informacji o potrzebach i położeniu oddziałów zbiorczych oraz tworzenia odpowiednich kompletów /zestawów/ dostarczanych zapasów uwzględniających potrzeby poszczególnych oddziałów zbiorczych pułków / dywizji/.

Dowódcy poszczególnych kolumn transportowych przewożących zapasy środków materiałowych powinni znać rejony rozmieszczenia pododdziałów /oddziałów/ zbiorczych oraz ich wewnętrzne drogi dowozu. Jeśli określenie dokładne rejonów rozmieszczenia pododdziałów / oddziałów/ zbiorczych jest niemożliwe ze względu na brak danych należy przynajmniej wskazać rejony rozmieszczenia tyłów oddziałów zbiorczych lub wyznaczyć punkt / miejsce/ spotkania przedstawicieli oddziału zbiorczego z dowódcą kolumny transportowej.

Zabezpieczenie medyczne oddziałów zbiorczych powinno być realizowane ocalałymi siłami organicznych pododdziałów i oddziałów medycznych oddziału i związku taktycznego. W razie wyeleminowania / zniszczenia/ pododdziału /oddziału/ z systemu zabezpieczenia medycznego należy skierować na jego miejsce odpowiedni pododdział /oddział medyczny ze szczebla operacyjnego /armii lub frontu/.

W zabezpieczeniu medycznym oddziałów zbiorczych powinna obowiązywać zasada - "ocalałe organiczne pododdziały i oddziały medyczne oddziałów i związków taktycznych realizują zadania zabezpieczenia medycznego utworzonych /zorganizowanych/ oddziałów zbiorczych, a pozostałym żołnierzom porażonym i rannym / nie nadającym się do walki w ramach oddziału zbiorczego / udzielają pomocy oddziały medyczne skierowane przez szczebel wyższy ". Również ewakuację medyczną z ognisk masowych strat należy prowadzić siłami i środkami szczebla wyższego /armii, frontu/, natomiast etatowy transport sanitarny pododdziałów i oddziałów medycznych oddziałów zbiorczych powinien być wykorzystany do prowadzenia ewakuacji medycznej w toku ich dalszych działań.

Zabezpieczenie techniczne oddziałów zbiorczych powinno być realizowane ocalałymi siłami organicznych pododdziałów i oddziałów remontowych oddziału i związku taktycznego. W razie wyeliminowania /zniszczenia/ pododdziału /oddziału/ naprawczego, należy na jego miejsce skierować odpowiedni pododdział/oddział/ naprawczy ze szczebla operacyjnego /armii, frontu/. Również w zabezpieczeniu technicznym oddziałów zbiorczych powinna obowiązywać zasada - "ocalałe organiczne pododdziały i oddziały naprawcze oddziałów i związków taktycznych realizują zadania zabezpieczenia technicznego utworzonych /zorganizowanych/ oddziałów zbiorczych, natomiast uszkodzają technikę bojową, której naprawy nie będzie można dokonać przed rozpoczęciem działań oddziału zbiorczego - przejmują oddziały naprawczo-ewakuacyjne szczebla operacyjnego /armii, frontu /".

Do rejonów masowych strat techniki bojowej należy skierować pododdziały naprawczo-ewakuacyjne ze szczebla wyższego, które przejmą uszkodzoną technikę bojową i ewentualnie zabezpieczą działania oddziałów zbiorczych w razie gdyby ich organiczne oddziały naprawcze zostały zniszczone uderzeniami jądrowymi.

Szkolenie w zakresie zabezpieczenia tyłowego działań oddziałów zbiorczych.

Właściwości realizacji zadań zabezpieczenia tyłowego działań bojowych oddziałów zbiorczych powinny być w procesie szkolenia kadry służb tyłowych odpowiednio wyeksponowane. Cały bowiem skład osobowy tyłów, szczególnie organa dowodzenia nimi muszą charakteryzować się wysokim poziomem wyszkolenia, wytrwałością, opanowaniem i inicjatywą oraz dużą odpornością fizyczną i psychiczną. Cechy te należy rozwijać w procesie szkolenia politycznego bojowego i specjalnego.

Problematykę z zakresu zabezpieczenia tyłowego działań bojowych oddziałów zbiorczych należy przerabiać ze słuchaczami uczelni, szkół i ośrodków szkoleniowych, z kadrami służb tyłowych oddziałów i związków taktycznych, a także należy je uwzględniać w toku ćwiczeń prowadzonych przez odpowiednie organa tyłowe OW, z pionem tyłów operacyjnych szczególnie.

Opracowując zamiar i plan przeprowadzenia ćwiczenia, w którym przewiduje się osiągnąć określone cele szkoleniowe z zakresu zabezpieczenia tyłowego oddziałów zbiorczych należy w nich ustalić:

- etap ćwiczenia, na którym przewiduje się uderzenia jądrowe oraz miejsca przebywania /garnizon stały, rejon ześrodkowania, marsz/ wojsk i tyłów w czasie uderzeń jądrowych ;
- straty w pododdziałach liniowych / w składzie osobowym i technice bojowej / ;
- straty w tyłach poszczególnych szczebli dowodzenia / w składzie osobowym, transport, zapasy środków materiałowych, środki ewakuacyjno-naprawcze itp./ ;
- treść kolejnych danych wprowadzających z decyzją działania /użycia/ oddziałów zbiorczych i tymczasowym składem organizacyjnym /wręczanych ćwiczącym w odpowiednim czasie zgodnie z planem przebiegu ćwiczenia/ ;
- stan zapasów materiałowych i straty sanitarne w pododdziałach utworzonych oddziałów zbiorczych oraz stan zapasów w tyłach i stopień ich ukończenia /po uderzeniach/ jądrowych nieprzyjaciela ;
- kadrami służb tyłowych na poszczególnych ćwiczących szczeblach dowodzenia, która ma być wyeliminowana /wyłączona/ po wykonanych uderzeniach jądrowych nieprzyjaciela ;
- koncepcję zabezpieczenia tyłowego utworzonych oddziałów zbiorczych / czy będą realizować we własnym zakresie, czy też przy

pomocy ingerencji szczebla wyższego/.

W ćwiczeniach z zakresu zabezpieczenia tyłowego oddziałów zbiorczych należy sytuację komplikować, zmuszając ćwiczących do podejmowania decyzji w ograniczonym składzie i do szerokiej współpracy z dowódcami pododdziałów ogólnowojskowych, sztabu własnego szczebla dowodzenia, organami dowodzenia tyłami szczebla podległego i przełożonego oraz z sąsiadami.

Problematyce zabezpieczenia tyłowego oddziałów zbiorczych można poświęcić ćwiczenia w całości lub też może ona stanowić tylko element /epizod/ ćwiczenia o szerszym zakresie.

Trudności i komplikacje sytuacji powinny spowodować sprężenie dwóch-trzech szczebli dowodzenia, a niekiedy i sąsiadów w realizacji zadań zabezpieczenia tyłowego oddziału zbiorczego pułku lub dywizji. Można też w ćwiczeniach założyć proporcjonalne straty w tyłach i pododdziałach liniowych, jednak w wojskach pancernych /pcz, DPanc/ celowe wydaje się przyjmowanie w tyłach strat większych. We wszystkich ćwiczeniach z zakresu zabezpieczenia tyłowego działań oddziałów zbiorczych należy stosować zasadę stopniowania trudności z równoczesnym przestrzeganiem zasady zamienności funkcji.

x

x x

Przedstawione w niniejszym opracowaniu rozważania i propozycje co do sposobu rozwiązywania zadań zabezpieczenia tyłowego oddziałów zbiorczych nie wyczerpują w całości tej bardzo skomplikowanej problematyki. Stanowią one jednak próbę analitycznego i porównawczego spojrzenia na warunki i sposoby realizacji zadań zabezpieczenia tyłowego działań oddziałów zbiorczych. Do opracowania niniejszego wykorzystano wydawnictwo pt. "Działanie bojowe o

wizji /pułku/ w ograniczonym składzie w początkowym okresie wojny"

Dalszych szczegółowych wniosków w tym zakresie powinny dostarczyć planowane w najbliższych latach ćwiczenia : dowódczo-sztabowe na mapach, szkieletowe w terenie oraz z wojskami poświęcone działaniom oddziałów zbiorczych i ich zabezpieczeniu tyłowym.

Analiza strat, jakie mogą powstać w wyniku uderzeń jądrowych nieprzyjaciela na wojska i tyły w zależności od ich miejsca pobytu /garnizon stały, rejony ześrodkowania, marsz/, wskazują na konieczność ciągłego utrzymywania wysokiej gotowości tyłów do natychmiastowego wyjścia z garnizonu stałego i wykonywania zadań zabezpieczenia tyłowego wojsk w początkowym, trudnym okresie wojny.

Odpis z nr 01069 z egz.
nr 618 wyk.w 6-ciu egz.

Wyk.ppłk BOBRYK
Druk.SB Nr ks.030/TT

Dnia 31.03.69 r.

