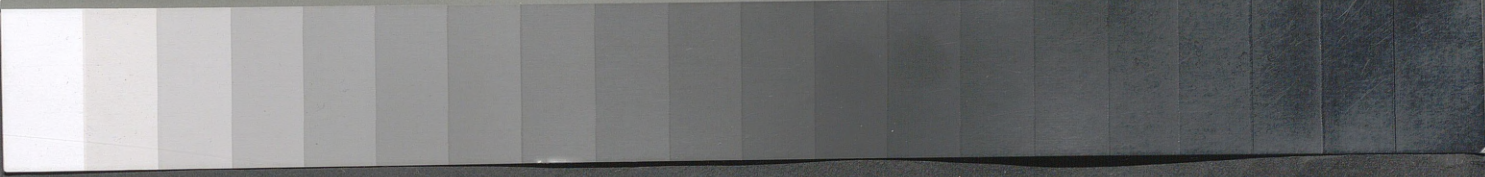


Grey Scale #13



A 1 2 3 4 5 6 M 8 9 10 11 12 13 14 15 B 17 18 19



1932/256/10,-

REGULAMIN

**JAZDY**

OBOZOWANIE,

SŁUŻBA FORPOCZTOWA

I

MARSZE.

1864

Colour Chart #13

Blue	Light Blue	1
Cyan	Light Cyan	2
Green	Light Green	3
Yellow	Light Yellow	4
Red	Light Red	5
Magenta	Light Magenta	6
White	White	7
3/Color	3/Color	8
Black	Black	9

Inches: 1 2 3 4 5 6 7

Centimetres: 1 2 3 4 5 6 7 8 9 10 11 12 13 14 15 16 17 18 19

DANES PICTA .COM

1932/256/10,-

REGULAMIN

# JAZDY

OBOZOWANIE,

SŁUŻBA FORPOCZTOWA

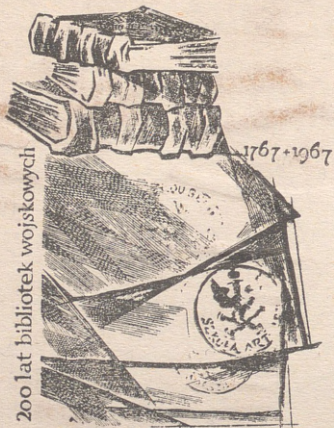
I

MARSZE.



1864

200 lat bibliotek wojskowych



REGULAMIN  
JAZDY  
OBOZOWANIE,  
SŁUŻBA FORPOCZTOWA

I

MARSZE.



1864

REGULAMIN JAZDY

# REGULAMIN JAZDY.

---

1. Jazda ustawia się we *dwa szeregi*; żołnierz pierwszego szeregu z tym co za nim stoi, stanowią *rotę*. We wszystkich ruchach jazdy, żołnierz drugiego szeregu idzie zawsze za swoim poprzednikiem, i dla tego w drugim szeregu można stawiać ludzi mniej obeznanych ze służbą frontową.

2. Do kierowania ruchami jazdy używają się komendy dwojakie : *ostrzegająca*, którą się wymawia głośno, dobitnie i krótko; i *wykonawcza*, którą się wymawia przeciągle : pierwszą z nich będziemy oznaczali *italikami*, a drugą *KAPITALIKAMI*. Jeśli komenda podaje się z miejsca, to oficerowie powtarzają tylko wykonawczą komendę; w ruchu zaś, powinni powtarzać całą komendę, tyczącą się téj części, którą dowodzą.

## 1. SKŁAD PUŁKU.

3. Pułk składa się z 2ch *Dywizjonów*, które w szyku rozwiniętym stają obok siebie i noszą nazwiska : 1y i 2i dywizjon.

Pułkiem dowodzi *pułkownik*, który staje na 25 kroków przed frontem pułku.

Dywizjon składa się z 2ch *szwadronów* : 1y dywizjon, z 1<sup>o</sup> i 2<sup>o</sup> szwadronu ; 2i dywizjon, z 3<sup>o</sup> i 4<sup>o</sup>. Każdym dywizjonem dowodzi *Major* i ten stoi na 12 kroków przed środkiem swego dywizjonu.

Szwadron składa się z 4ch *plutonów*, które w rozwiniętym szyku stają obok siebie w porządku swych numerów. 1y i 2i plutony stanowią 1y *półszwadron*, a 3i i 4y *drugi półszwadron*.

Każdy pluton dzieli się na dwa *pótplutony*, 1y i 2i, i na cztery *sekcje*, każda z 4ch rot.

Szwadronem dowodzi *Kapitan*, który staje na 10 kroków przed środkiem swego szwadronu (*Fig. 1.*).

Plutonami 1m i 4m, dowodzą *Porucznicy*; ci stają, jeden o krok przed drugą rotą 1<sup>o</sup> plutonu od prawego, drugi zaś o krok przed drugą rotą 4<sup>o</sup> plutonu, licząc od lewego.

*Podporucznicy* dowodzą 2m i 3m plutonami i stają przed środkami swych plutonów.

*Podoficerów* w szwadronie jest 16u.

*Wachmistrz* staje za środkiem 1<sup>o</sup> półszwadronu.

*Furyer* za środkiem 2<sup>o</sup> półszwadronu.

*Podoficerowie* 1y, 2i i 3i są : prawoprzewodny, lewoprzewodny i zarotowy w 1m plutonie; 4y, 5y i 6y, są toż-samo w 2m plutonie; 7y, 8y i 9y, w 3m plutonie; a 10y, 11y i 12y, w 4m plutonie.

*Prawoprzewodni* podoficerowie, to jest : 1y, 4y, 7y i 10y, stają na prawych skrzydłach swych plutonów w 1m plutonie w pierwszym szeregu, a w innych plutonach w drugim szeregu.

*Lewoprzewodni* podoficerowie, to jest : 2i, 5y, 8y i 11y, stają na lewych skrzydłach swych plutonów w pierwszym szeregu.

*Zarotowi* podoficerowie, to jest : 3i, 6y, 9y i 12y, stają za środkami swych plutonów.

*Chorąży* czyli 13y podoficer, staje między 2m i 3m plutonem w pierwszym szeregu.

*Sztandarowy*, czyli 14y podoficer staje za 5m.

*Kaprali* w Szwadronie jest 16; ci stają na skrzydłach półplutonów w 1m szeregu.

*Trębaczy* w każdym szwadronie jest 3ch, z tych : *starszy*, znajduje się przy Kapitanie, a dwaj *młodszy*, za skrzydłami szwadronu.

#### 4. Normalna liczba ludzi w szwadronie:

OPICERÓW	<table> <tr> <td>Kapitan . . . . .</td> <td>1.</td> <td rowspan="3">}</td> <td rowspan="3">3.</td> </tr> <tr> <td>Poruczników . . . . .</td> <td>2.</td> </tr> <tr> <td>Podporuczników . . . . .</td> <td>2.</td> </tr> </table>	Kapitan . . . . .	1.	}	3.	Poruczników . . . . .	2.	Podporuczników . . . . .	2.				
Kapitan . . . . .	1.	}	3.										
Poruczników . . . . .	2.												
Podporuczników . . . . .	2.												
PODOFICERÓW	<table> <tr> <td>Wachmistrz . . . . .</td> <td>1.</td> <td rowspan="5">}</td> <td rowspan="5">16.</td> </tr> <tr> <td>Furyer . . . . .</td> <td>1.</td> </tr> <tr> <td>Chorąży . . . . .</td> <td>1.</td> </tr> <tr> <td>Sztandarowy . . . . .</td> <td>1.</td> </tr> <tr> <td>Plutonowych . . . . .</td> <td>12.</td> </tr> </table>	Wachmistrz . . . . .	1.	}	16.	Furyer . . . . .	1.	Chorąży . . . . .	1.	Sztandarowy . . . . .	1.	Plutonowych . . . . .	12.
Wachmistrz . . . . .	1.	}	16.										
Furyer . . . . .	1.												
Chorąży . . . . .	1.												
Sztandarowy . . . . .	1.												
Plutonowych . . . . .	12.												
Kaprali . . . . .	16.	}	131.										
Żołnierzy . . . . .	112.												
Trębaczy . . . . .	3.												
Razem . . . . .			152.										

## II. SZKOŁA PLUTONU.

5. *Do wsiadania* — NA KOŃ i *do zsiadania* — z KONI, pluton odlicza się od prawego : jeden, dwa, trzy, cztery.

a. W całym plutonie numeru nieparzyste wraz z podoficerami pierwszego szeregu

wyjeżdżają naprzód na długość konia i zatrzymują się; numera parzyste tegoż szeregu, zostają w miejscu.

b. W drugim szeregu, numera nieparzyste wraz z podoficerami tegoż szeregu, zostają w miejscu, a numera parzyste cofają się w tył na długość konia.

Poczem komendant daje drugą komendę :

WSIĄDŹ (lub ZSIĄDŹ).

Na tę komendę, w pierwszym razie żołnierz staje na prost siodła, wkłada nogę w strzemię, lancę trzyma prawą ręką równo z ramieniem.

Na komendę : NA KOŃ, żołnierz unosi się na lancy, przerzuca prawą nogę przez zad koński wraz z lancą, a wsadziwszy prawą nogę w strzemię i lancę w tulejkę, bierze postawę.

Potem dowódzca plutonu komenderuje : *naprzód* — RÓWNAJ SIĘ, poczem numera parzyste w obu szeregach przystępują do nieparzystych, drugi szereg po wyrównaniu się, przystępuje do pierwszego bez komendy.

6. Dla łatwiejszego nauczenia żołnierzy obrotów konno, potrzeba pierwój ustawić ich pieszo, tak jak w konnym szyku, i uczyć tych wszystkich obrotów pieszo.

7. W jeździe, wszystkie poruszenia odbywają się czworakim ruchem : *stępo, kłusem, galopem i pędem*; każdy z tych ruchów bywa : *zwykły i przyspieszony*. W komendzie zawsze powinno być wyrażonem nazwisko ruchu.

Wszystkie zmiany szyku odbywają się prawie zawsze kłusem lub galopem; pęd zaś, zwłaszcza zupełny, używa się tylko do ataku; ruchy w kierunku odwrotnym, nigdy niepowinny odbywać się prędzej, jak kłusem.

UWAGA. Z żołnierzem świeżo zaciętnym, należy naprzód robić ruchy stępo; w miarę wyrobienia konia i żołnierza, należy używać ruchów przyspieszonych.

8. Dla ruchu plutonem naprost, dowódzca plutonu komenderuje :

1° *Pluton naprzód — dyrekcja na prawo (lub na lewo).*

2° *Kłusem (lub galopem it. d.).*

3° **MARSZ.**

Dla wstrzymania plutonu, komenderuje się :

1° *Pluton.*

2° **STÓJ — RÓWNAJ SIĘ.**

Tę ostatnią komendę dowódzca daje wtedy, gdy pluton niedoszedł jeszcze do

miejsca, gdzie stanąć powinien : przy ruchu stępo na 3 kroki, kłusem na 6, galopem na 12, pędem na 20 kroków.

Po téj ostatniej komendzie, wszyscy wstrzymują konie i równają się.

Dla zwiększenia szybkości ruchu idącego plutonu, dowódzca komenderuje nazwę ruchu i MARSZ, np. z kłusa, komenderuje :

1° *Pluton galopem.*

2° MARSZ.

Dla zmniejszenia zaś ruchu, daje tylko nazwę nowego ruchu, np., z kłusa, komenderuje : STEPO.

Przy ruchu plutonu *naprost*, naznacza się zwykle skrzydło, na które równać się powinni; przytém żołnierze powinni czuć lekko strzemieniem obok-stojącego od strony równania, a w razie ciśnienia, ustępować w stronę przeciwną równaniu. Drugi szereg w ciągu marszu, równa się na swoich poprzedników; wszelkie pomyłki w ciągu marszu, poprawiane być winny zwolna, bez rzucania się,

9. Jeśli w ciągu marszu chcemy posunąć się w prawo lub w lewo, (*Fig. 2.*), komenderuje się :

1° *Pluton-pótobrotu w prawo (lub w lewo).*

2° MARSZ.

Po czém wszyscy ciągną się na ósmą część koła i idą tak, żeby prawe (lub lewe) ramiona przypadły wprost środka plec prawych (lub lewych) poboczników; żołnierze drugiego szeregu maszerują za pobocznikami swoich poprzedników.

Dla zatrzymania plutonu w marszu ukośnym, komenderuje się :

1° *Na* — PROST.

2° STÓJ — RÓWNAJ SIĘ.

Dla zwrócenia do frontu, bez wstrzymania ruchu, komenderuje się : *na* — PROST; poczem żołnierze zwracają naprost, mając czucie i równanie w stronę, w którą ukośnie maszerowali.

10. *Zachodzenie*, (*Fig. 3.*), jest to poruszenie jakiegokolwiek części frontu, która ma jedno skrzydło nieruchome lub mało ruchome, a drugim zakreśla łuk koła, w miarę rozległości frontu. Przy zachodzeniu z miejsca, żołnierz skrzydła niezachodzącego zwraca konia w miejscu i stosuje ruch do skrzydła zachodzącego; przy zachodzeniu zaś w marszu robi niewielkie koło, stosownie do szybkości ruchu. Żołnierz skrzydła zachodzącego jedzie wskazanym krokiem, jeśli zachodzenie jest z miejsca, a przyspieszonym, jeśli poprzednio pluton był w ruchu.

W zachodzeniu na osi stałej, żołnierze mają czucie do osi, a równanie do skrzydła zachodzącego; przy osi zaś ruchomój, czucie i równanie do skrzydła zachodzącego. Ciśnieniu ustępować powinni w stronę przeciwną tój, dokąd czucie mieć powinni.

Dla zachodzenia z miejsca, dowódzca komenderuje :

1° *Pluton* — *prawe (lub lewe) ramię naprzód.*

2° *Ktusem (lub galopem i t. d.).*

3° *MARSZ.*

Dla zachodzenia w ruchu, komenderuje się :

1° *Prawe (lub lewe) ramię naprzód.*

2° *MARSZ.*

Potem dowódzca plutonu udaje się na punkt, gdzie zachodzące skrzydło powinno się zatrzymać; i na 3 kroki przed dojściem do tego punktu, komenderuje :

*STÓJ — RÓWNAJ SIĘ.*

Chcąc zaś bez zatrzymania plutonu maszerować naprzód, komenderuje :

*NAPROST — Dyrekcja na prawo (lub na lewo).*

Dla zachodzenia *na lewo* lub *na prawo w tył*, dowódzca plutonu komenderuje :

1° *Plutonem na prawo (lub na lewo) w tył.*

2° *Stępo* (lub *ktusem*, *galopem...*).

3° **ZACHODZ.**

pluton zachodzi wskazanym ruchem w oznaczoną stronę. Komendant wykonywa z nim razem zachodzenie, jadąc przed plutonem, opuszcza go na 6 kroków przed zejściem, a za zbliżeniem się plutonu na 3 kroki od nowj linii frontu, zatrzymuje go komenda :

4° **STÓJ — RÓWNAJ SIĘ.**

11. Dla zwrócenia plutonu rozwiniętego *na prawo* lub *na lewo*, komenderuje się :

1° *Sekcjami* (czwórkami lub dwójkami).

2° *Pluton w prawo* (lub *w lewo*).

3° *Stępo* (lub *ktusem*, *galopem...*).

4° **MARSZ.**

Obroty te odbywają się przez zachodzenie sekcjami, czwórkami lub dwójkami.

Przy obrocie *w prawo*, (*Fig. 4.*), pierwszy szereg każdej sekcji, czwórki lub dwójki, zachodzi lewem ramieniem na ćwierć koła; żołnierze drugiego szeregu idą za swemi poprzednikami. Dowódzca plutonu jedzie na lewem skrzydle pierwszego szeregu 1ej sekcji, czwórki lub dwójki; podoficerowie przewodni jadą na prawych skrzydłach 1ej i 4ej sekcji; zaro-

towy, na prawém skrzydle 3ej sekcji. W sformowanej takim sposobem kolumnie *w prawo*, równanie naznacza się *na lewo*.

Przy zwrocie *w lewo*, oficer jedzie na prawém skrzydle, podoficerowie na lewych skrzydłach, równanie jest *na prawo*.

Dla obrotu *na prawo* (lub *na lewo*) *w tył*, sekcje zachodzą na pół koła. Jeśli po obrocie tym, ma się iść w nadanym kierunku, wtenczas dowódzca komenderuje :

- 1° *Pluton w prawo* (lub *w lewo*).
- 2° *Stępo* (lub *ktusem*, *galopem...*).
- 3° **MARSZ.**

a po zejściu : *Na* — **PROST.**

12. Dla sformowania z miejsca kolumny czwórkami, (*Fig. 5.*), idącej naprost, komenderuje się :

- 1° *Czwórkami od prawego* (lub *od lewego*).
- 2° *Ktusem* (lub *galopem etc.*).
- 3° **MARSZ.**

Po tej komendzie, 1a (lub 4a) sekcja jedzie naprost, inne robią półobrotu w prawo (lub w lewo) i jadą w tym kierunku, a po wejściu w linię 1ej (lub 4ej) sekcji, zwracają naprost.

Dla sformowania kolumny dwójkami, (*Fig. 6.*), komenderuje się :

- 1° *Dwójkami od prawego.*
- 2° *Stepo (lub ktusem, galopem, etc.).*
- 3° **MARSZ.**

Początek jada naprzód pierwsze dwie rotacje 1ej sekcji, następujące zaś dwójki wykonywają to, co powiedziano wyżej o czwórkach.

Oficer i prawoprzewodni, jada na przodzie; lewoprzewodni z tyłu, zarotowy na prawym skrzydle 1ej dwójki 3ej sekcji.

Formowanie tych kolumn w marszu wykonywa się tak, jak z miejsca, z różnicą, że w marszu część naczelna podwaja ruch i maszeruje naprost, reszta plutonu ciągnie się ukośnie i następnie każda część, znalazłszy się wprost za naczelną, zwraca naprost i podwaja krok. Po sformowaniu kolumny, można wrócić do poprzedniego ruchu.

13. Dla sformowania frontu z kolumny czwórkami lub dwójkami od prawego; (*Fig. 7.*), komenderuje się :

- 1° *Formuj pluton.*
- 2° *Stepo (lub ktusem, galopem, etc.).*
- 3° **MARSZ.**

Początek naczelna część idzie wskazanym krokiem, a inne robią półobrotu *w lewo*, jada przyspieszonym krokiem, a wyszedł-

szy z za przedniej części, zwracają naprost i wchodzą w linię.

Kiedy już ostatnia część wstąpi do frontu, dowódca plutonu komenderuje :

STÓJ — RÓWNAJ SIĘ,  
lub

*Na — PROST — Równaj się na  
prawo (lub na lewo).*

Jeśli kolumna była w ruchu, to w komendzie nie wspomina *ruchu*.

14. Dla sformowania dwójek z kolumny czwórkami, komenderuje się :

1° *Dwójkami od prawego.*

2° MARSZ.

Początkiem pierwsza dwójka tej sekcji podwaja krok, druga dwójka wjeżdża za pierwszą, i toż samo wykonywają następne sekcje.

Dla sformowania czwórek z kolumny dwójkami, komenderuje się :

1° *Formuj czwórki.*

2° MARSZ.

Początkiem dwie dwójki każdej sekcji przyspieszonym krokiem formują sekcje i wszystkie następne sekcje, przyspieszonym ruchem dopędzają przednią.

### III. RUCHY SZWADRONU W SZYKU ROZWINIĘTYM.

15. Ruchy i obroty szwadronu w szyku rozwiniętym, *naprzód, w prawo, w lewo, półobrotu w prawo, półobrotu w lewo, na prawo i na lewo w tył, zachodzenie prawém lub lewém skrzydłem* całego szwadronu, wykonywa się tak, jak i w plutonie, tylko zamiast *pluton*, komenderuje się *szwadron*.

16. Oprócz zachodzenia całym szwadronem, wykonywa się zachodzenia pół-szwadronami, plutonami i pół-plutonami.

Dla zajścia plutonami, dowódzca szwadronu komenderuje :

1° *Plutonami* — *prawe (lub lewe) ramię naprzód.*

2° *Stępo, (lub kłusem, galopem, etc.).*

3° **MARSZ.**

a po zajściu każdego plutonu na czwartą część koła, komenderuje :

4° **STÓJ — RÓWNAJ SIĘ,**  
lub

4° *Na — PROST — Równaj się na prawo (lub na lewo).*

Oficerowie jada przed swemi plutonami, podoficerowie przewodni na skrzydłach swych plutonów, w pierwszym szeregu.

17. Atak, czyli nacieranie na nieprzyjaciela, uskutecznia się podług przepisu o marszu prostym.

Do nacierania, front postępuje wolnym ruchem; w miarę zbliżania się do nieprzyjaciela, ruch ten powiększa się, a za zbliżeniem się na 100 kroków, po komendzie: MARSZ-MARSZ, żołnierze biorą *do ataku broń* i całym pędem rzucają się na nieprzyjaciela.

Jeśli potrzeba uderzyć na nieprzyjaciela znajdującego się już dość blisko naszego frontu, w takim razie trzeba ruszyć z miejsca pędem, i wtenczas dowódzca szwadronu komenderuje:

1° Do ATAKU BRŃ.

2° Z *miejsca*.

3° MARSZ-MARSZ.

Po odbytych ataku, chcąc sformować szwadron, daje się sygnał, *zbór*, (N<sup>o</sup> 4.), po którym żołnierze zbierają się do dowódcy szwadronu i jak najspieszniej formują front.

Po komendzie: MARSZ-MARSZ, chorąży i sztandarowy zwalniają krok, i zostają w linii za otowych podoficerów.

Dla wstrzymania ataku, daje się sygnał, *odbój* (N<sup>o</sup> 5.).

#### IV. KOLUMNY.

18. Kolumny bywają : *pół-szwadronowe, plutonowe, pół-plutonowe, czwórkami i dwójkami, od prawego i od lewego.*

W kolumnie od prawego, równanie jest na lewo, a w kolumnie od lewego, na prawo.

19. Kolumna plutonowa od prawego (lub od lewego) z miejsca, formuje się przez zachodzenie plutonami lewem (lub prawem skrzydłem. (*Fig. 8*).

Dla sformowania takiej kolumny, idącej naprost, dowódzca szwadronu komenderuje :

1<sup>o</sup> *Plutonami — od prawego (lub od lewego).*

2<sup>o</sup> *MARSZ.*

Po tej komendzie dowódzca 1<sup>o</sup> (lub 4<sup>o</sup>) plutonu komenderuje :

*Równaj się na lewo (lub na prawo).* (*Fig. 9.*); a dowódcy innych plutonów komenderują :

*Pótbrotu w prawo (lub w lewo).*

Po komendzie : MARSZ, 1y (lub 4y) pluton jedzie *naprost*, następnie zaś plutony ciągną się ukośnie, a po zejściu za poprzedni, dowódzca plutonu komenderuje :

*Na — PROST — Równaj się na lewo (lub na prawo).*

Sztandar, idzie na prawém skrzydle 3<sup>o</sup> plutonu.

20. Dla sformowania *frontu w prawo*, z kolumny plutonami od prawego, (*Fig. 11.*) dowódzca szwadronu komenderuje :

1<sup>o</sup> *Formuj szwadron na 1y pluton.*

2<sup>o</sup> *Pierwszy pluton, lewe ramię naprzód.*

3<sup>o</sup> MARSZ.

Dowódzca 1<sup>o</sup> plutonu powtarza komendę : *Pluton, lewe ramię naprzód*, a zaszedłszy na ćwierć koła i postąpiwszy naprzód na odstęp plutonowy, jeśli kolumna stała, komenderuje :

STÓJ — RÓWNAJ SIĘ.

Jeśli kolumna była w ruchu, to komenderuje :

*Na — PROST, dyrekcja na LEWO.*

Dowódcy 2<sup>o</sup>, 3<sup>o</sup> i 4<sup>o</sup> plutonów, po komendzie : MARSZ, dają komendę : *Pluton, na — PROST.*

Dowódzca 2<sup>go</sup> plutonu uszedłszy na wysokość lewego skrzydła 1<sup>go</sup> plutonu, komenderuje :

1<sup>o</sup> *Pluton, lewe ramię naprzód.*

2<sup>o</sup> *Do frontu.*

3<sup>o</sup> **MARSZ.**

A potem, jeśli pierwszy pluton stoi, komenderuje :

4<sup>o</sup> **STÓJ — RÓWNAJ SIĘ.**

Jeśli zaś 1y pluton po zajęciu jest w ruchu, wtenczas komenderuje :

4<sup>o</sup> *Na — PROST. — Dyrekcja na prawo.*

przyspieszonym ruchem dochodzi na wysokość 1<sup>go</sup> plutonu i z nim w marszu się równa.

Wszystkie następne plutony odbywają te same ruchy, co 2i pluton.

21. Z kolumny od prawego chcąc sformować front na lewo, dowódzca szwadronu komenderuje :

1<sup>o</sup> *Plutonami, prawe ramiona naprzód.*

2<sup>o</sup> **MARSZ.**

Dowódcy plutonów bez dania osobnej komendy, udają się galopem na punkta oparcia prawych skrzydeł, a skoro plutony ich dochodzą na ćwierć koła, komenderują :

3° STÓJ — RÓWNAJ SIĘ ;  
a po wyrównaniu plutonów, wracają na swoje miejsca.

Jeżeli kolumna była w ruchu, wtenczas komenderują :

3° *Na* — PROST — *Dyrekcja na lewo.*

22. Dla sformowania frontu naprzód, z kolumny od prawego, dowódzca szwadronu komenderuje :

1° *Formuj front na pierwszy pluton.*

2° *Kłusem* (lub *galopem etc.*).

3° MARSZ.

Dowódzca 1<sup>go</sup> plutonu komenderuje : *dyrekcja na prawo*, a dowódcy innych plutonów komenderują : *półobrotu w lewo.*

Po komendzie : MARSZ, 1y pluton wszedłszy na plutonowy odstęp zatrzymuje się, (*Fig. 10.*); inne zaś plutony ciągną się ukośnie *w lewo*; po wyjściu z za poprzedniego plutonu, dowódcy ich komenderują : *Na* — PROST — *dyrekcja na prawo*; po wejściu na linię frontu, zatrzymują się.

Dla formacyi frontu w marszu, niedaje się komenda ruchu; przedni pluton idzie naprost dawnym krokiem, inne plutony wykonywają swe ruchy przyspieszonym krokiem, a po wejściu na linię, zwalniają go.

23. Maszerując kolumną plutonową można robić zmiany kierunku, *w prawo, w lewo, na prawo i na lewo w tył*. Komendy do tego są następujące :

1° *Czoło kolumny, lewe (lub prawe) ramię naprzód.*

2° **MARSZ;**

początkiem pluton zachodzi na komendę swego dowódcy, a po zajęciu na należną część koła, dowódca szwadronu komenderuje :

3° *Na — PROST.*

Inne plutony wykonywają te same ruchy, skoro dojdą do miejsca, gdzie pierwszy pluton zachodzenie wykonał.

Dla zmiany kierunku *na lewo* lub *na prawo w tył*, dowódca szwadronu, po zajęciu czoła kolumny na czwartą część koła, komenderuje : **W KOŁO.**

24. Formowanie kolumn czwórkami i dwójkami, i formowanie z nich frontu w szwadronie, odbywa się takimże sposobem i na podobną komendę, jak w plutonie.

25. Jeżeli z pewnej kolumny potrzeba sformować kolumnę z mniejszych części złożoną, wtenczas komenderuje się :

1° *Takimi częściami od prawego (lub lewego).*

2° *Stepo* (lub *ktusem*, *galopem*, etc.).

3° MARSZ.

Naprzykład : z kolumny plutonowej od prawego, dla sformowania czwórek, komenderuje się :

1° *Czwórkami od prawego*.

2° *Stepo* (lub *ktusem*, *galopem*, etc.).

3° MARSZ.

co naprzód wykonywa pierwszy pluton, a za nim następne.

Dla sformowania z jakiegokolwiek kolumny, innej kolumny z większych części składać się mającej, komenderuje się :

1° *Formuj* (takie części).

2° MARSZ.

Naprzykład : z kolumny plutonowej od prawego, dla sformowania pół-szwadronów, komenderuje się :

1° *Formuj pół-szwadrony*.

2° MARSZ.

Poczem półszwadrony formują się tak, jak to wyżej w § 13<sup>m</sup> wskazano, dla formacji frontu z kolumny plutonowej.

## V. O FLANKIERACH.

26. Dla zbadania miejscowości przed frontem, dla obserwowania ruchów nie-

przyjacielskich, dla niedopuszczania pojedynczych kawalerzystów podjeżdżających do naszego frontu, używają się *flankiery*; tych wybiera się z pomiędzy zręcznych i odważnych żołnierzy, umiejących dobrze strzelać, robić lanca i dobrze na koniu jeździć.

Na każdy pluton naznacza się czterech flankierów; we froncie stają oni w drugim szeregu, na prawych skrzydłach sekcji w 1<sup>m</sup> półszwadronie, a na lewych skrzydłach sekcji w 2<sup>m</sup> półszwadronie.

27. Flankiery 1<sup>go</sup> i 4<sup>go</sup> plutonów, stanowią *łańcuch* na 300 kroków przed frontem szwadronu; flankiery zaś 2<sup>go</sup> i 3<sup>go</sup> plutonu stanowią rezerwę, która staje za środkiem łańcucha o 150 kroków od niego. (*Fig. 12.*)

Flankierami szwadronu dowodzi wachmistrz, do pomocy zaś służą mu dwaj zarotowi podoficerowie skrzydłowych plutonów; zarotowy 1<sup>go</sup> plutonu dowodzi rezerwą.

Przy wachmistrzu znajduje się trębacz z 1<sup>go</sup> plutonu.

28. Dla wywołania flankierów, dowódca szwadronu komenderuje: *Flankiery naprzód*; poczem flankiery osadzają konie i zwracają w 1<sup>m</sup> półszwadronie na

prawo a w 2m na lewo; wyjechawszy z za skrzydeł szwadronu, flankiery 1<sup>go</sup> i 4<sup>go</sup> plutonów zwracają do frontu i pędem formują łańcuch, rozjeżdżając się na taką przestrzeń, aby zakryć cały front szwadronu.

Flankiery 2<sup>go</sup> i 3<sup>go</sup> plutonów, kłusem jadą na 150 kroków przed środek szwadronu, gdzie formują rezerwę.

Jeśli potrzeba wzmocnić łańcuch flankierów, to dowódzca ich komenderuje : *Rezerwa — NAPRZÓD* ; poczem flankiery 1<sup>go</sup> i 4<sup>go</sup> plutonów ustępują ku skrzydłom, a w sformowaną tym sposobem lukę, wchodzi flankiery z rezerwy.

29. Flankiery będąc w łańcuchu i niestrzelając, ażeby mniej na ogień nieprzyjaciela narażeni byli, ujeżdżają się, czyli wołyżują w ósemki w miejscu.

Ogień zaczyna się na komendę dowódcy flankierów, lub na sygnał *ognia* (N<sup>o</sup> 7); dla wstrzymania strzałów, daje się sygnał *odbój* (N<sup>o</sup> 8).

W parach, flankiery powinni strzelać kolejno.

30. Dla odwołania flankierów daje się sygnał *zbór* (N<sup>o</sup> 6), poczem flankiery i rezerwa zawracają konie i kłusem idą na swe miejsca we froncie ; jeśli będzie dany dwa

razy sygnał *zbór*, to flankiery wracają pędem do frontu.

31. Ruchem łańcucha flankierów można kierować za pomocą następujących sygnałów : *naprzód* (N° 1), *w lewo* (N° 2), *w prawo* (N° 3), *półobrotu* (N° 4), *stój* (N° 5). Oprócz tego używają się jeszcze sygnały : *zbór* (N° 6), *ognia* (N° 7), *odbój* (N° 8), *ktusem* (N° 9), *galopem* (N° 10).

## VI. OBOWIĄZKI OFICERÓW I PODOFICERÓW.

32. *Kapitan*, dowodzi szwadronem, odpowiedzialnym jest za jego całość ; winien dbać o zdrowie ludzi i koni, o uzbrojenie, amunicję, odzież i wyćwiczenie żołnierzy ; utrzymywać spisy ludzi, koni, broni i efektów wojskowych.

*Porucznicy* i *Podporucznicy*, dowodzą plutonami i są pomocnikami kapitana we wszystkich jego czynnościach.

33. *Wachmistrz*, pomaga Kapitanowi w gospodarstwie szwadronowém ; uwiadamia o rozporządzeniach dowódców, ma nadzór nad podoficerami, żołnierzami i

końmi, zawiaduje wydziałem broni, amunicji, odzieży i efektów wojskowych.

*Furyer*, trudni się dostawą i rozdziałem żywności dla ludzi i koni.

*Podoficerowie*, mają nadzór nad powierzonymi im żołnierzami; głównym ich obowiązkiem jest, wyćwiczenie i dozór nad żołnierzami i końmi.

*Kaprale*, są to starsi żołnierze; ich obowiązkiem jest oznajmienie nowozaciężnych z obowiązkami ich służby.

## VII. UZBROJENIE.

34. Pierwszy szereg jazdy uzbrojony będzie w piki, pałasze i pistolety; drugi szereg będzie miał piki, karabinki i pałasze.

Oficerowie i podoficerowie uzbrojeni są w pałasze i rewolwery.

35. Na każdy szwadron daje się po 8 toporków, 8 szpadli i 16 sierpów, które wożą przy siodłach żołnierze drugiego szeregu, wyjąwszy flankierów, którzy tych narzędzi niewożą.



OBOZOWANIE,  
SŁUŻBA FORPOCZTOWA

I

MARSZE.

ОБЩЕСТВО

СВЯТЫХ РАБОТНИКОВ

МАРШ

# OBOZOWANIE, SŁUŻBA FORPOCZTOWA I MARSZE.

## I. OBOZOWANIE.

*Obozem* nazywa się miejsce, gdzie wojsko staje koczowiskiem, pod szałasami lub barakami. W zajmowaniu obozu w takim oddaleniu od nieprzyjaciela, że niemożna się spodziewać ataku, ma się jedynie na względzie wygoda wojska; obozy takie powinny być w miejscach suchych, mieć łatwe przystępy i powinny być położone w bliskości wody i drzewa. W rozstawianiu wojsk w obozach, znajdujących się w bliskości nieprzyjaciela, względy wygody ustają, i jedynie na celu mieć należy jak najkorzystniejszą zajęcia pozycji i zapewnienie bezpieczeństwa oddziałowi; dla tego nie można stawiać tyłem do błota, lub też mieć z tyłu przeprawę przez rzeki i wąskie groble; potrzeba w takim razie przejść tę przeszkodę, i przygotowawszy przyprawę do zniszczenia, obozować za przeszkodą.

Oddział obozuje w takim szyku, w jakim ma wystąpić do boju; przeto front obozu, winien być równy frontowi linii bojowej; wszystkie bronie tak rozstawione, ażeby się wzajemnie wspierać i swobodnie działać mogły. Gdy okoliczności dozwalają, wysyłają się oddziały dla przygotowania obozu na miejscu, jakie oficer sztabu wskaże; Adjutant bierze z każdej kompanji lub szwadronu podoficera, kaprała i żołnierza, z nimi wytyka w obozie miejsce, dla wszystkich części, i robi wszelkie potrzebne przygotowania dla koczowiska. Jeśli konie mają poić w rzece, to naznacza się do tego miejsce poniżej tych, gdzie ma się brać wodę do gotowania: jeżeli brzeg jest stromy, to lepiej takowy trochę skopać, a nie prowadzić koni daleko od obozu.

Piechota składa broń w kozły, odstępuje o 20 kroków w tył, i tam rozkłada ogień po 2 lub 3 na pluton; Oficerowie o 30 kroków za ogniskiem swych kompanji; Major koczuje o 15 kroków za oficerami. W razie gdy miejsce, lub inne względy, niepozwoła koczować w linii, natenczas piechota koczować będzie w kolumnie: Bataljon uformuje się w kolumnę do ataku, złoży broń w kozły, zrobi plutonami w prawo i

w lewo, wyjdzie o 15 kroków po za ustawioną broń i tam rozłoży swe ognie. Dla plutonu w obozie na linię frontu rachować trzeba 25 kroków.

Jazda zachodzi półszwadronami w prawo; pierwszy szereg każdego pół-szwadronu robi 8 kroków naprzód; następnie poczynając od środka, rozsuwa się nieco konie w prawo i w lewo, ustawia je w jeden szereg; konie jeźdźców drugiego szeregu z lewej strony koni pierwszego szeregu; konie oficerów z lewych skrzydeł półszwadronów; wbija się kołki, uwiązuje do kołków w ziemię wbitych konie i opatrjuje takowe; poczem żołnierze rozkładają ogień po skrzydłach półszwadronów i na przedłużeniu linii koni, po 2 na pluton; furaż składa się na kupy w tyle i za środkami plutonów. Dla plutonu jazdy w obozie, na linię frontu rachować potrzeba 35 kroków. W razie gdy jakie względy nie pozwolą jeździe obozować w rozwiniętym szyku; natenczas koczować będzie w kolumnach szwadronowych lub plutonowych; ognie rozłożone będą na skrzydłach kolumny, o 20 kroków od nich i na przedłużeniu linii koni; furaż składany będzie z tyłu i za środkami plutonów.

Artylerja ustawi park swych dział i

wozów przed linią frontu, i obstawi sztyldwachami, którzy wzbronią przystęp żołnierzom, nienależącym do baterii; żołnierze koczować będą tak jak w jeździe.

Odstępy między bataljonami lub też szwadronami mają być na 20 do 40u kroków. O 100 kroków przed środkiem każdego bataljonu lub szwadronu kopie się rów, mający 2 stopy głębokości, 2 stopy szerokości, kilkanaście kroków długi i osłonięty gałęziami, który służyć będzie za kloakę dla żołnierzy. Dobrze jest pokłaść na brzegach tych rowów 3 lub 4 drągi, jeden koło drugiego, i przytwierdzić je kołkami, żeby ludzie na nich stawając nie obsuwali dołu. O 50 kroków za linią dowódców, kopie się rów mniejszy od poprzedniego, i ten służyć będzie za kloakę dla oficerów. Wozy stają z tyłu obozu; miejsca dla gotowania jedzenia naznaczają się przy ogniskach żołnierzy i oficerów. Gdy wojsko ma się zatrzymać tylko dzień, lub 2 na jednym miejscu, wtenczas koczują; jeżeli zaś dłużej, wtedy robi sobie szalasy z chrustu lub słomy.

*Straż obozowa*, koczuje w 2ch oddziałach, jeden o 200 kroków przed frontem a drugi w takiej samej odległości w tyle obozu; jeżeli obóz liczny i rozłożony w 2

linije, to straż obozowa bataljonów 2ej linji staje o 200 kroków w tyle ich obozu i zastępuje 2gi oddział.

Straż obozowa rozstawia *szyldwachów* na około obozu, których obowiązkiem jest ostrzegać wartę o zbliżaniu się wszelkich oddziałów, nieprzepuszczać nikogo przez łańcuch, aresztować osoby podejrzane, któreby czy to do obozu iść, czy też z obozu wyjść chciały. Szyldwachy stosownie do pory roku, luzowane będą co godzinę, lub co 2 godzin; każda warta powinna mieć trzy razy tyle żołnierzy, ile ma dostarczyć szyldwachów.

Dla sprawdzenia czujności wart i szyldwachów, naznaczają się *ronty*, z oficera lub podoficera i 2ch żołnierzy, które po kilkakrotnie w nocy obchodzą linię szyldwachów; w bliskości nieprzyjaciela, wysyłają się także *patrole*.

Straże obozowe, szyldwachy, ronty i patrole, w czynnościach swych stosują się do tego, co o nich powiedzianem będzie w służbie forpocztowej.

Wewnątrz obozu stawiają się szyldwachy policyjne, dla obserwowania porządku w obozie. Gdy obóz rozłożony jest w pobliżu nieprzyjaciela, to część wojska ( $\frac{1}{6} - \frac{1}{3}$ ) naznacza się deżurną, i ta część

w szyku i pod bronią noc przepędzi; reszta spoczywać będzie w bliskości swej broni.

Jeśli w pobliżu nieprzyjaciela, oddział rozłożony jest w obozie, albo we wsi lub miasteczku, to koniecznie trzeba rozstawić sztyldwachów, lub wedety u wchodów do wsi i na ważniejszych punktach w pobliżu, a nadto trzeba wysyłać patrole dla dowiadowania się o nieprzyjacielu.

Wszystkim częściom naznacza się miejsca, gdzie w razie napadu nieprzyjaciela zbierać się mają.

W pobliżu nieprzyjaciela, lepiej jest stać w obozie, niż we wsiach lub miastach.

## II. SŁUŻBA FORPOCZTOWA.

*Forpocztami, czyli przednimi czatami nazywają się te części wojska, które służą do zabezpieczenia głównych sił naszych od niespodziewanego napadu nieprzyjaciela. Czy to w marszu, czy też w obozie, nie można wymagać, ażeby wszyscy żołnierze ciągle byli gotowi do odparcia napadu; dla tego część sił wysyła się zwykle w stronę, gdzie się nieprzyjaciel znajduje, i pod ich obroną reszta wojska może spokojnie*

odpoczywać, lub też marsz swój kontynuować.

Przestrzeń, na jaką się te oddziały wysyłają, powinna być dość wielka, żeby nieprędzej ją mógł przejść nieprzyjaciel, aż główne siły do odporu się przygotowują; i nie zanadto wielka, żeby forpoczty nieuległy pod naciskiem nieprzyjaciela i mogły cofnąć się na swój oddział. Forpoczty składające się z jazdy, mogą od sił głównych oddalić się do 4ch wiorst, piechota zaś nie powinna oddalać się więcej nad 2 wiorsty.

Ilość wojska, jaką trzeba użyć do zajęcia przednich straży, zależy głównie od przestrzeni, jaką też straże objąć powinny, i stosunkowo w małych oddziałach, one stanowią większą daleko część ogólnej awangardy, nizeli w wielkich oddziałach.

Forpoczty składają się :

1° z łańcucha *szylwachów* w piechocie, lub *wedet* w jeździe.

2° z łańcucha *placówek*,

3° z *głównych straży* czyli *grangard*.

Grandgardy znajdują się na połowie odległości *wedet* od głównych sił; *placówki* zaś na połowie odległości *grangardów* od *wedet*.

Łańcuch *szylwachów* lub *wedet*, składa się z żołnierzy ustawionych parami, tak,

ażebym daleko przed sobą widzieć mogli i wzajemnie się widzieli, zostając jednak ukrytymi przed nieprzyjacielem.

Miejsca gdzie straż stanąć powinny, wskazuje ich dowódzca. Na równinach lub wokolicach pagórkowatych, ale odkrytych, stawiają się wedety jazdy; w okolicach leśnych lub bagnistych, używają się sztyldwachy piechoty. Przestrzeń między parami zależy od położenia miejscowości, i bywa w jeździe 300 do 500 kroków, a 100 do 150 w piechocie. Jeżeli w bliskości łańcucha wedet znajduje się rzeka lub bagno, natenczas użyje się ich do osłony łańcucha, a przeto zmniejszy się nieco potrzebę czujności. W okolicach leśnych, łańcuch wedet stawia się na brzegu lasu najbliższym nieprzyjaciela. Skrzydła łańcucha wedet opiera się o przeszkody naturalne, jeżeli zaś tych przeszkód niema, zachyla się skrzydła łańcucha w łuk, i tak, żeby obejmowały skrzydła stojącej w tyle armji. Jeden z żołnierzy na czacie stojących, naznacza się starszym. Uważać należy, żeby w jednej parze nie zebrali się obaj żołnierze głusi lub słabego wzroku.

Żołnierze znajdujący się na sztyldwachu lub wedecie, powinni zawsze mieć broń w rękę, i jazda konno; powinni zachować

się jak najspokojniej, niepalic tytoniu, ani ognia, nie śpiewać, nie rozmawiać głośno, obserwować ciągle, co się dzieje na około nich, przysłuchiwać się wszystkiemu, i o każdym ważniejszém spostrzeżeniu lub wypadku donosić swęj placówce. W każdėj parze powinien być koniecznie jeden, mający broń palną. W nocy najbardziej trzeba być ostrożnym, zwracać uwagę na najmniejszy szelest, a dla uniknienia podejść, wedety zbliżają się między sobą, lub zmienia się ich rozstawienie. Czasami dla powiększenia czujności powiększa się liczba wedet; w czasie ciemnej nocy, mgły, burzy lub zawieruchy, jeden z wedety pójdzie do wedety sąsiedniej, a skoro wróci, drugi pójdzie do wedety w kierunku przeciwnym będącej; tym sposobem otrzyma się łańcuch wedet ruchomych, powiększy się czujność i przeszkodzi sennosci. Wedety, które w dzień stały u szczytu wzgórza, na noc stawiane będą u spodu, skąd patrząc pod górę, zbliżających się łatwiej spostrzegą.

Obowiązkiem wedet jest przytrzymać i odprowadzać do placówki tych wszystkich, coby przejechać lub przejść przez łańcuch chcieli. Jeżeli wedeta przytrzyma kogo, natenczas żołnierz nie mający broni

palnej odprowadzi go do placówki, drugi żołnierz zostanie na miejscu i podwoi baczność. Skoro wedeta spostrzeże zbliżający się oddział niemający broni palnej, pójdzie uwiadomić placówkę, żołnierz z bronią palną zostanie na miejscu, i pilnie poruszenia zbliżającego się oddziału uważać będzie. Jeżeli zbliży się zbieg nieprzyjacielski, wedeta zatrzyma go o kilkadziesiąt kroków, każe mu położyć broń na ziemi, lub zsiąść z konia (jeżeli jeździec); żołnierz niemający broni palnej, weźmie jego broń, i poprowadzi go do placówki. Jeżeliby ktokolwiek bądź zmierzający w stronę nieprzyjaciela, nie zatrzymał się na trzecie zawołanie: *kto idzie*, wówczas wedeta strzeli do niego, i o tém placówce zda raport. Jeżeli wedeta dostrzeże kogoś, albo usłyszy chód lub stapanie konia, zawoła: *Stój*, następnie: *Kto idzie*; — po odebraniu odpowiedzi (jeśli to jest patrol lub ront), zawoła: *Komendant przystap, zdaj odzew*, i z bronią do ataku wysunie się na jego rozpoznanie. Jeżeli oddział, lub pojedynczo zbliżający się od strony nieprzyjaciela, na zawołanie: *Stój*, nie zatrzyma się, natenczas wedeta strzela, i manowcami (żeby nie naprowadzić nieprzyjaciela), cofa się do placówki. Nigdy wedeta nie powinna dać

się podejść; gdyby zaś przez jej nieczujność, nieprzyjaciel zeszedł ją niespodzianie, koniecznie wystrzelić powinna; gdy zaś i wystrzelić nie będzie miała czasu, to przynajmniej krzykiem o grożącym niebezpieczeństwie, uwiadomić powinna. Wedeta konna, przed wystrzałem zwróci konia.

Wedety stosownie do pory roku, luzowane będą co godzina lub co dwie godziny.

Jeżeli dozwoloném będzie przyjmowanie parlamentarzy nieprzyjacielskich, natenczas wedeta zatrzyma o kilkadziesiąt kroków zbliżającego się parlamentarza; poznać go będzie mogła po machaniu białą chustką, lub po towarzyszącym mu trębaczu; poczem uwiadomi placówkę.

PLACÓWKA składa się z półplutonu piechoty, lub plutonu jazdy, i ma postawić i luzować 4 sztyldwachy piechoty, lub 5 wedet jazdy; żołnierze placówki powinni być podzieleni na 3 części, z których jedna zajmie łańcuch wedet, a dwie inne służyć będą do luzowania ich kolejnego. Placówka staje o kilkaset kroków w tyle i za środkiem swych wedet, wystrzega się tego wszystkiego, coby mogło dać nieprzyjacielowi poznać o jej umieszczeniu, do czego posługują jej garbowatości gruntu, lub inne

przeszkody naturalne; jeżeli tych niema, to placówka okopuje się i osłania gałęziami. Tylko za pozwoleniem Komendanta przednich czat placówka będzie mogła palić ogień, lecz i w takim razie ognisko o ile można powinno być ukrytém. Nie wolno placówce stawać w zabudowaniach; ma ona zawsze koczować, niespać w nocy, i być w ciągłej gotowości do wzięcia za broń. Placówka jazdy powinna mieć konie zawsze okulbaczone i omunштukowane, a w nocy trzymać cugle w ręku; przekulbaczać, lub też poić konie, i przebierać się ludziom, można tylko kolejno. Podoficer lub kapral placówki rozprawdza wedety, objaśniając je, jak w różnych przypadkach postępować mają; przynajmniej kapral jednego żołnierza do pilnego czuwania i ostrzegania o tém, co się koło placówki dzieje. Wszyscy ludzie pojedynczo idący lub jadący, spostrzeżeni przez placówkę, zatrzymanymi będą. Placówka wysyła na rozpoznanie rontów, patroli, lub oddziałów zbliżających się do niej. Staje pod broń, skoro usłyszy tentent, wystrzał, podczas zmiany wedet, pod wieczór, na godzinę przed świtem, i skoro spostrzeże, lub uwiadomiona jest o zbliżeniu się rontu, patrolu

lub jakiegokolwiek oddziału. Placówka, wszystkich przytrzymanych tak przez siebie, jak przyprowadzonych przez wedety, natychmiast pod strażą, do swęj głównej straży odsyłać będzie.

Jeżeli dozwolonem jest przyjmowanie parlamentarzy nieprzyjacielskich, i skoro placówka uwiadomioną zostanie o ich przybyciu, Komendant placówki z dwoma żołnierzami przejdzie łańcuch wedet, uda się na spotkanie parlamentarza, starannie pozawiazuje oczy tak parlamentarzowi, jak i tym co z nim przybyli, i nie wchodząc w żadną z nim rozmowę, odprowadza ich do głównej straży.

Po wystrzale wedety, placówka wysyła na rozpoznanie, i jeżeli nie zagraża żadne niebezpieczeństwo, rozstawia napowrót wedety, i o tem co zaszło uwiadamia sąsiednie placówki i swoją główną straż. Jeżeli wystrzał nastąpi w skutek nagłego napadu małego patrolu nieprzyjacielskiego, placówka postąpi naprzód, odpedzi go, napowrót rozstawia wedety i uwiadomi sasiednie placówki i swoją główną straż. Jeżeli nieprzyjaciel przeważną siłą naszedł łańcuch wedet, placówka nie prędzej jak po zebraniu swoich wedet cofać się może manowcami (żeby nie na-

prowadzić nieprzyjaciela), ku swojej głównej straży, zawiadomić o tém winna sąsiednie placówki, i swoją główną straż. Placówki co pół doby przez główne strażeluzowanemi będą. Po każdym starciu się z nieprzyjacielem, lub po zluzowaniu czat, dowódzca placówki sprawdza liczbę ludzi, jeśli kogo niema, to zawiadamia o tém dowódcę grandgardy, i aż do odebrania nowego odzewu nie każe nikogo przepuszczać przez łańcuch wedet.

*Grandgarda* czyli *główna straż*, składa się z szwadronu jazdy, lub z kompanji piechoty, której dodaje się kilku jeźdźców, do spiesznego przewożenia raportów i wiadomości. Przeznaczeniem jej jest : postawić i luzować dwie placówki, wysyłać nakazane przez komendanta przednich czat, patrole i ronty. Miejsce dla nich wskazuje dowódzca czat. *Grandgarda* staje o kilkaset kroków w tyle łańcucha placówek, przy głównej drodze, lub przy zbiegu kilku dróg, przy jakiej przeprawie lub w wąwozie, i o ile można po za środkiem swych placówek.

Rozstawienie przednich czat, odbywa się w następującym porządku : *w piechocie* dowódzca kompanji, przyprowadza swą kompanję na miejsce, gdzie ma być *grand-*

garda; zostawia tam jeden pluton, a drugi pluton wysyła półplutonami dla zajęcia dwóch placówek, które powinny znajdować się na przestrzeni pół wersty od grandgardy.

Oficer lub podoficer dowodzący półplutonem, po przyjsciu na miejsce placówki oddziela 4 rotę, i z podoficerem rozprawia ich na miejsca gdzie szyldwachy stać powinny; kapitan sam dopatruje rozstawienia szyldwachów. Takim sposobem kompanija będzie w czatach miała jedną grandgardę, dwie placówki i ośm szyldwachów; a rachując na przestrzeni między dwoma szyldwachami 100 do 150 kroków, znajdziemy, że kompanija w czatach zajmie przestrzeń 800 do 1200 kroków, to jest, 300 do 400 sążni.

*W jeździe*, dowódzca szwadronu przeprowadza szwadron na miejsce, gdzie grandgarda stać powinna, zostawia tam dwa plutony, a drugie dwa plutony wysyła w strony i naprzód dla zajęcia dwóch placówek, które znajdować się powinny na przestrzeni jednej wersty przed grandgardą.

Punkta mające szczególną ważność w zajętej przez nas pozycji, chociażby niewchodziły w samą linię czat naszych, zajmują

się *posterunkami*. Siła posterunku, stosownie do potrzeby, oznaczoną bywa.

Posterunek strzeże się starannie podejścia nieprzyjacielskiego, obstawia się sztyldwachami, wysyła nakazane przez Komendanta przednich czat ronty i patrole, wspiera w razie potrzeby łańcuch głównych straży, stawia silny odpór napadom nieprzyjaciela, i uwiadamia o wszystkim Komendantów przednich czat i przednich straży. Zawsze koczuje, i garbowatościami gruntu lub innemi przeszkodami naturalnemi zakrywa się starannie przed okiem nieprzyjaciela. Wystawia jednego lub kilku sztyldwachów, którzyby widzieli placówki; oprócz tego w strony sąsiednich głównych straży, wysyła dwa lub więcej oddziałów z trzech ludzi złożonych.

Przeznaczeniem tych oddziałów, jakoteż i sztyldwachów, jest: ostrzegać o wszystkim co spostrzegą, i zatrzymywać przechodzących lub przejeżdżających. Żołnierze spoczywają, lecz w ciągłej powinni być gotowości do wzięcia za broń; połowa koni je obrok, gdy druga połowa jest omunsztukowana; do pojenia, czwórkami konie prowadzić należy. Główna straż rozpoznaje przechodzące oddziały i nie przepuszcza tych, o których przechodzie

poprzednio uwiadomioną nie była, lub które na piśmie nie okażą rozkazów. Staje pod broń przy przechodzie rontów lub oddziałów, przy zmianie placówek, pod wieczór i na godzinę przed świtem. Komendant głównej straży o wszystkiem co zajdzie, uwiadamia dowódcę przednich straży, bezzwłocznie odsyłając mu wszystkich przytrzymanych. Jeżeli która z placówek spędzona została, główna straż wysyła na rozpoznanie i odpędzenie nieprzyjaciela, a gdy to uskuteczni, uwiadomi sąsiednie główne straże i Komendanta przednich czat. Jeżeli napad nieprzyjacielski przeważną siłą zrobiony został, główna straż stara się go wstrzymać, i nie pędź jej jak po zebraniu swych placówek, cofa się ku przedniej straży, uwiadamiając o tém co zaszło sąsiednie główne straże i Komendanta przednich czat. Kosynierów lepiej używać w grandgardzie, niżeli w łańcuchu szyldwachów.

Dowódcy placówek obowiązani są regularnie z rana i wieczorem przesyłać raporta dowódczom grandgard, a ci, dowódcy przednich straży; o wszystkich nadzwyczajnych wypadkach natychmiast raport starszemu dowódcy posyłają.

Dowódzca plutonu po przyjsciu na miej-

sce placówki, oddzieli pięć rot, i z podoficerami, rozprowadza ich na miejsca, gdzie wedety stać powinny. Kapitan sam dopatruje rozstawienia wedet. Jeden szwadron wystawi takim sposobem : grandgardę, dwie placówki, i 10 wedet; a rachując po 300 do 500 kroków na przestrzeń, między sąsiednimi wedetami, znajdziemy że szwadron jeden zajmie w czatach przestrzeń 2 do 3 werst.

Dla sprawdzenia czujności szyldwachów, wedet, placówek i grandgard, i dla przytrzymania tych ludzi, którzy niepostrzeżeni przednie czaty przeszli, używają się *ronty*. Ront składa się z oficera lub podoficera, i kilku żołnierzy. Ronty różnocześnie i w przeciwnych kierunkach wysyłane będą, a to, ażeby tak warty i szyldwachy, jakoteż wedety, placówki i główne straże niewiedząc chwili nadejścia rontu, do ciągłej czujności zmuszonemi były.

Oficerowie lub podoficerowie przeznaczeni na nocne ronty, w dzień obeznają się z okolicą, po której w nocy z rontem chodzić mają. Ronty w największym milczeniu, bez szczęku, i nie paląc fajek, przechodzić będą.

Ronty przednich czat w przechodzie, dla lepszego słyszenia czy kto nie idzie, cza-

sami zatrzymywać się maja. Ilość rontów przed świtem powiększona będzie.

W przypadku, gdyby której wedecie brakło żołnierza, ront zostawi na jego miejsce jednego ze swoich, wysyła od następnej pary do dowódcy placówki z zawiadomieniem o tém, a ten wyszle natychmiast innego żołnierza w zastępstwie ubytego, i da znać dowódcy obozującego oddziału o tym wypadku, z zapytaniem, czy odzew na tę noc zmienić wypadnie.

Gdy się dwa ronty w nocy spotkają, to pierwszy, który drugiego spostrzeł, pyta go o odzew, i potem sam mówi cicho *hasto*; to ostatnie komunikuje się tylko Oficerom i podoficerom, którzy z rontem lub patrolom idą.

*Patrole* wysyłane są po za łańcuch wedet dla przejrzania okolicy, powzięcia od mieszkańców wiadomości o nieprzyjacielu, uważania jego przednich czat, i dowiedzenia się, czy nie robią się przygotowania do napadu, pochodu lub bitwy.

Patrole w różnych godzinach dnia, lub nocy, a szczególnie przed świtem wysyłanemi będą, i o ile można innym szlakiem zbliżać się ku nieprzyjacielowi, a innym wracać powinny.

Przednie czaty uwiadomionemi będą,

które dy patrole wychodzić, a które dy wracać mają.

Do robienia patroli używa się jazdy na równinach, piechoty w okolicach leśnych, lub bagnistych.

Patrol składa się najwięcej z plutonu jazdy, lub półplutonu piechoty, pod komendą doświadczonego Oficera, a najmniej z pięciu jeźdźców i podoficera.

Patrole piesze, niepowinny być daleko za czaty wysyłane, konne zaś patrole wysyłają się czasami na 10 lub 20 werst.

Patrol wysyła dwóch ludzi na *szpicę*, dwóch na *tylną straż*, wysyła również *szperaczy bocznych* po obu swych skrzydłach, (na te wszystkie straże nie oddziela się nigdy więcej nad połowę swych sił), reszta postępuje w szyku.

Oddalenie szpicy, tylnej straży i szperaczy bocznych, zależy od siły patrolu; w dzień będzie ono większe niż w nocy, większe na równinie niż w lesie, większe w patrolu jazdy, niż w patrolu złożonym z piechoty; zwykle oddalenie to niebывa większe nad 200 kroków. Wielkie patrole wysyłają dwie szpice naprzód, na 200 kroków jedna od drugiej.

Obowiązkiem tych straży jest zatrzymać ludzi, których napotkają, i odprowadzać

ich do Komendanta patrolu, ostrzegać o spostrzeżonym nieprzyjacielu, o tentencie lub szczęku, jeżeli jaki (szczególniej w nocy) usłyszą. Ostrzeżenia te będą robić przez umówione znaki, lub też jeden pobieży z uwiadomieniem, a drugi zostanie dla uważania nieprzyjaciela, lub dla dowiedzenia się o przyczynie szczęku lub tententu. Skoro którakolwiek ze straży dojdzie do wzgórza, natenczas jeden wstępuje na wierzch i pilnie uważa, poczem dopiero drugi się za nim posuwa.

Ta sama ostrożność zachowaną będzie przy przechodzie gajów lub wąwozów. Nim patrol przejdzie przez groblę, most, gaj, wąwóz lub wieś, poprzednio przez swoje straże rozpozna, czy w bliskości tych przeszkód niema ukrytego nieprzyjaciela. Szpica dochodząc do wsi, z pierwszego domu jaki napotka, wywoła mieszkańca, dowie się od niego o nieprzyjacielu, i każe się prowadzić do wójta lub sołtysa, którego jeden ze szpicy poprowadzi do stojącego za wsią patrolu, drugi zaś przejdzie przez wieś i tam uważać będzie. Po takim dopiero rozpoznaniu, patrol przez wieś przejść może.

Skoro w marszu zajdzie potrzeba zatrzymania patrolu, natenczas straże obracają

się frontem na zewnątrz i pilnie uważają; zatrzymywać się trzeba w miejscach zakrytych.

Patrol jak najstaranniej wystrzegać się będzie tego wszystkiego, co by o nim dać mogło nieprzyjacielowi poznać; postępować będzie wolno i w milczeniu.

Dowódzcy patrolu daje się ze sztabu, jeżeli można, naprędce wyrysowaną mapkę miejsc, które ma przechodzić; jeśli posłany dla zbadania miejscowości, to powinien sam pokrótce nakreślić mapkę, z oznaczeniem wszystkiego, co na działania wojenne, lub na kierowanie się w marszu wpływać może. Komendant patrolu pamiętać powinien, że przeznaczeniem jego nie jest staczać boje, ale uważać i wywiadywać się o nieprzyjacielu; taki więc tylko bój przyjmie, którego uniknąć nie będzie można. W marszu nocnym często zatrzymywać się będzie dla uważania okolicy, a to, żeby poznać ją dobrze, i aby bez wachania, skoro mu wypadnie, cofać się mógł. Jeżeli usłyszy tentent, zatrzyma patrol i w milczeniu czuwać będzie.

W boju starać się ma, żeby nieprzyjacielnie zabrał mu kogo do niewoli. Jeżeli patrol odciętym zostanie, wtenczas oficer zbierze całą swą komendę i z największą

natarczywością uderzy na nieprzyjaciela. Jeżeliby zaś nie udało mu się ocalić przebojem, natenczas rozpuści patrol, i każe mu pojedynczo i różnemi drogami wracać do obozu; tym sposobem kilku a przynajmniej jeden, wróci i uwiadomi o tém co zaszło. Za powrotem, komendant patrolu zda raport temu, który go wysłał. Jeżeli w ciągu odbywania patrolu, komendant dowie się o pochodzie naprzód, lub o odwrocie nieprzyjaciela, to wiadomość taką natychmiast do obozu przeszle.

### III. O MARSZACH.

Szyk, jaki wojska zajmują w ciągu marszu, jest najmniej wygodny do wystąpienia do boju z nieprzyjacielem, gdyż będąc zmuszoną często, całą masą ciągnąć się po jednej wąskiej drodze, armja formuje długą taśmę, i potrzebuje niekiedy bardzo wiele czasu, dla przeformowania się w taki szyk, w jakim do boju iść może. Największe więc niebezpieczeństwo armji grozić może, jeżeliby nieprzyjaciel znienacka napadł ją w marszu. Dla uniknienia tego, powinniśmy zwracać uwagę na następujące okoliczności :

1° Żeby wojska szły o ile możności w najwięcej ściśniętej massie, i zajmowały najkrótszą przestrzeń drogi, to nam pozwoli prędko skoncentrować ich na miejscu boju.

2° Żeby z przodu szły te części wojska, które najprzód do boju wejść powinny.

3° Żebyśmy zawczasu o nieprzyjacielu zawiadomieni byli, i w razie potrzeby, żebyśmy mogli wstrzymać go do czasu, aż wojska nasze się ściagną i we właściwy szyk się sformują.

Jeśli w kierunku, w jakim iść mamy, jest kilka dróg mniej więcej równoległych, i niedaleko jedna od drugiej znajdujących się, w takim razie najlepiej jest prowadzić wojska kilkoma drogami, utrzymując ciągłą łączność między niemi, za pomocą częstych patroli; przy takim sposobie, w danym razie będziemy mogli bardzo prędko skoncentrować wszystkie siły w jeden punkt, gdzie stoczyć bój myślimy. Jednak rzadko się zdarza, żeby kilka dróg, były długo równoległe; odchodzą one często jedna od drugiej, na dość znaczną przestrzeń, i dla tego kilkoma drogami powiększej części można prowadzić tylko, albo znaczną armję, której każda część będzie dość silną, żeby mogła na czas jakiś od-

dalić się od innych, albo też wtedy, gdy przestrzeń, na którą wojsko przeprowadzić, trzeba, niejest większą nad wiorst kilka, jak przy ruchach kolumn na placu bitwy. Przy marszu zaś kilkodniowym niewielkich oddziałów, prawie zawsze potrzeba będzie prowadzić je jedną drogą.

Stosownie do szerokości drogi, potrzeba iść w piechocie plutonami, półplutonami, sekcjami, lub rotami; w jeździe szwadronami, półszwadronami, czwórkami lub dwójkami; rozumie się, iż lepiej jest iść większym frontem. W marszu, po dobrej drodze, bataljon piechoty idąc kolumną półplutonową od środka, lub plutonową kolumną, zajmuje w długości kroków 90; w półplutonowej kolumnie 185, sekcjami 360 i rotami 450.

Szwadron jazdy, idąc w plutonowej kolumnie zajmie kroków 80, w półplutonowej lub czwórkami 130, dwójkami 260. Odstępy między bataljonami, lub szwadronami, powinny być 30-50 kroków.

Na złej drodze wojska się rozciągają i zajmują często podwójną długość drogi.

Na miejscowości równej i odkrytej, na czele kolumny powinna iść jazda; w miejscach zaś zakrytych, piechota idzie naprzód. W każdym bataljonie strzeleckie

kompanje, idą z przodu i z tyłu kosynierów; czasami zaś, zwłaszcza w przednim bataljonie, obiedwie strzeleckie kompanje, idą przed kosynierami. Jeśli przy oddziale jest artylerja, to część jej idzie za przednim bataljonem, reszta zaś przy innych bataljonach; toż samo i w jeździe.

Porządek marszowy wojsk, składających się z kilku bataljonów lub szwadronów, podaje się przy organizacji pułków i dywizji.

Dla dowiadywania się o nieprzyjaciela, dla wstrzymywania na czas pewny jego natarć, i dla rozpoznawania i poprawiania drogi, armja oddziela od siebie zawsze część wojsk do *awangardy* czyli do *przedniej straży*. Siła awangardy bywa od szóstej do czwartej części całej masy wojsk, i powinna w większej części składać się z tych wojsk, które na danej miejscowości korzystniej działać mogą; do awangardy dołącza się część saperów, dla poprawiania dróg i mostów.

Przestrzeń, na jaką oddziela się awangarda, zależy głównie od jej siły; w wielkich armjach, gdzie awangarda składa się z kilku lub kilkunastu tysięcy wojsk, oddziela się ona czasami na całodniowy marsz, t. j. na 10 do 20 wiorst; w ma-

łych zaś oddziałach nie odchodzi dalej nad 1 lub 2 wiorsty; przestrzeń ta, niepowinna być nigdy mniejszą, od długości kolumny sił głównych, aby te miały czas ściągnąć się przed nadejściem nieprzyjaciela.

Awangarda wysyła od siebie *przedni i bokowe oddziały*, składające się z jazdy lub piechoty, które utrzymując ciągle komunikacje między sobą i awangardą, za pomocą patroli, i opatrując całą miejscowość, postępują naprzód.

Oddziały te zachowują się tak, jak wskazano w instrukcji dla wedet i patroli; każdy z nich o wszystkim, co się ważnego zdarzy, awangardę i sąsiednie oddziały bez zwłoki zawiadamia: toż samo awangarda wypełnia względem głównych sił.

Przy silnym parciu nieprzyjaciela, oddziały te ustępują na awangardę, i z nią, albo na miejscu wstrzymywać będą nieprzyjaciela, albo też pomału będą ustępować na główne siły, dopóki takowe nie nadciągną i nie sformują się w szlak bojowy.

Awangarda powinna iść w największym porządku, i ciągle być gotową do boju.

Jeśli wojska idą w kilku kolumnach różnymi drogami, to każda z nich ma

swoją awangardę, i wszystkie te awangardy powinny być w związku, za pomocą patroli. Niezależnie od awangardy, każda kolumna wysyła od siebie niewielkie przednie i bokowe oddziały.

Do *arjergardy* назнача się nie więcej, nad jedną 20ą część wojska, jeśli z tyłu niema niebezpieczeństwa. Arjergarda służy dla przykrycia obozów, i dla zbierania ociagających się.

Oficerowie wszystkich stopni w ciągu marszu, niepowinni opuszczać oddziałów, któremi dowodzą.

Przy marszu *odwrotnym* od nieprzyjaciela, arjergarda wypełnia wszystko to, co wyżej o awangardzie powiedziano, i odwrotnie.

Tylko w tym razie arjergarda powinna być silniejsza, i trzymać się w większym oddaleniu od głównych sił, niżli awangarda w marszu ku nieprzyjacielowi.

Przy marszu *odwrotnym*, arjergarda baczyć ma, żeby nieprzyjaciel przez zajęcie z boku, nie odciął ją od sił głównych; w takim razie trzeba zwiększyć znacznie bokowe oddziały. Przy marszu *obchodowym*, kiedy nieprzyjaciel znajduje się z boku, awangarda idzie drogą bliższą od nieprzyjaciela, główne siły dalszą, i obóz

najdalszą drogą. Awangarda stosuje ruch swój do ruchu innych kolumn, utrzymuje z niemi komunikacje i zatrzymuje się dłużej na drogach idących od nieprzyjaciela, gdyż w tych miejscach najbardziej główne siły przykrywać trzeba, i w razie konieczności, na nich można skoncentrować wszystkie siły. Awangarda wysłała przednie, bokowe i tylne oddziały, a główne siły i obóz wysyłają od siebie niewielkie przednie i tylne oddziały.

Przy marszu *potajnym* potrzeba zwiększyć liczbę sztyldwachów, tak, żeby nikt przez ich łańcuch nieprzeszedł, i zostawiwszy ludzi do podtrzymywania ogni obozowych, jeśli to będzie w nocy, jak najciszej w drogę wyruszyć. Drogi wybierają się w oddaleniu od nieprzyjaciela; patrole niepowinny być daleko wysyłane, powinny przytrzymywać wszystkich po drodze napotykanych; w miejscach bardziej odkrytych, iść nie po drodze, ale przez pola; dla odpoczynku, zatrzymywać się w miejscach zakrytych.

Przed marszami nocnymi potrzeba poprzednio opatrzyć i poprawić drogi; zwracać uwagę, żeby wszędzie największy porządek był zachowany, i żeby podoficerowie i oficerowie szli ciągle na swych miejscach.

*Szybkość marszu zależy od własności drogi, od pogody, od rodzaju wojsk, i od ich zmęczenia.*

Piechota w godzinę idzie 4 do 5 werst; jazda stępo tyleż; kłusem, 8 do 10 werst. Jeśli piechota idzie na dobę 20 do 25 werst, daje się zwykle jeden spoczynek na półtorej godziny, i dwa małe po kwadransie; w marszu na 30 do 35 werst, daje się 2 spoczynki po dwie godziny.

Jazda robi także niewielkie spoczynki po pół godziny; więcej nad 35 werst, jazda iść nie może nie karmiąc koni, i na to użyć trzeba dwie lub trzy godziny. Dla krótkiego spoczynku, wojska zatrzymują się w marszowej kolumnie; dla długiego zaś, ściągają się w taki szyk, w którym mogłyby w razie potrzeby, bój stoczyć z nieprzyjacielem. Wybór miejsca dla dłuższego spoczynku, jak również rozstawienie straży i czat, robi się tak, jak wskazano w obozowaniu armji.

Dla wymarszu z noclegu, lub ze spoczynku, dobosz lub trębacz daje sygnał *zbór*, poczem żołnierze przygotowują się do wymarszu, a jazda kulbaczy konie; po drugim sygnale *zbór*, wszyscy zbierają się do wymarszu.

---

# SPIS RZECZY.

## REGULAMIN JAZDY.

Paragr.	Stronnica.
1. Wstęp. . . . .	5.
<i>I. Skład pułku.</i>	
3. Pułk. . . . .	6.
4. Normalna liczba ludzi w szwadronie. . .	8.
<i>II. Szkoła plutonu.</i>	
5. Wsiadanie na koń i zsiadanie z konia. . .	8.
7. Poruszenia. . . . .	10.
10. Zachodzenie. . . . .	12.
11. Zwroty plutonu sekcjami, czwórkami, itd.	14.
12. Formowanie kolumny czwórkami, dwójkami. . . . .	15.
13. Formowanie frontu z kolumny czwórkami lub dwójkami. . . . .	16.
14. Formowanie dwójek z kolumny czwórkami i odwrotnie. . . . .	17.
<i>III. Ruchy szwadronu w szyku rozwiniętym.</i>	
15. Ruchy i obroty szwadronu w szyku rozwiniętym . . . . .	18.
17. Atak . . . . .	19.
<i>IV. Kolumny.</i>	
19. Kolumna plutonowa. . . . .	20.
20. Formowanie frontu z kolumny plutonami.	21.
21. Z kolumny od prawego sformować front na lewo . . . . .	22.
22. Formowanie frontu naprzód z kolumny od prawego. . . . .	23.
23. Zmiany kierunku z kolumną w marszu. .	24.

Paragr.	Stronnic
24. Formowanie kolumn czwórkami i dwójkami. . . . .	24.
V. <i>O flankierach.</i>	
26. Przeznaczenie flankierów, ich służba i poruszenia . . . . .	25.
VI. <i>Obowiązki oficerów i podoficerów.</i>	
29.	
VII. <i>Uzbrojenie . . . . .</i>	
29.	

OBOZOWANIE, SŁUŻBA FORPOCZTOWA  
I MARSZE.

I. <i>Obozowanie . . . . .</i>	33.
II. <i>Służba forpocztowa . . . . .</i>	38.
Wedety. . . . .	39.
Placówki. . . . .	43.
Grandgardy . . . . .	46.
Ronty . . . . .	50.
Patrole. . . . .	51.
III. <i>Marsze. . . . .</i>	55.

SYGNAŁY NA TRĄBCE DLA KAWALERYI.

*Prestissimo*

Nakoń

Musical score for 'Nakoń' in G major, 2/4 time, marked *Prestissimo*. The piece consists of four staves of music. The first staff begins with a treble clef and a common time signature. The melody is characterized by rapid eighth-note patterns and frequent triplet markings (indicated by a '3' below the notes). The piece concludes with a double bar line.

*Allegro*

Marsz

Musical score for 'Marsz' in G major, 2/4 time, marked *Allegro*. The piece consists of two staves of music. The melody features a steady eighth-note rhythm with several triplet markings. The second staff ends with a double bar line and the word '2 razy' written above it, indicating a repeat.

*Presto*

Marsz - Marsz

Musical score for 'Marsz - Marsz' in G major, 2/4 time, marked *Presto*. The piece consists of four staves of music. The melody is composed of eighth-note patterns with triplet markings. The piece concludes with a double bar line.

4. Zbor. *Presto*

Musical notation for the 4th measure, 'Zbor.', in 2/4 time, marked *Presto*. It consists of two staves of music. The first staff has a treble clef and a key signature of one flat. The melody starts with a quarter note G4, followed by eighth notes A4, B4, and C5. The second staff continues with eighth notes D5, E5, F5, and G5, then a quarter note G5, and finally a quarter note F5. There are triplets indicated by a '3' over the notes.

5 Odbój. *Allegro*

Musical notation for the 5th measure, 'Odbój.', in common time (C), marked *Allegro*. It consists of a single staff with a treble clef and a key signature of one flat. The melody starts with a quarter note G4, followed by quarter notes A4, B4, and C5, then a quarter note D5, and finally a quarter note E5. There are triplets indicated by a '3' over the notes.

**SYGNAŁY DLA FLANKIERÓW  
NA TRĄBCE**

1 Naprzód *Allegro*

Musical notation for the 1st measure, 'Naprzód', in 2/4 time, marked *Allegro*. It consists of a single staff with a treble clef and a key signature of one flat. The melody starts with a quarter note G4, followed by eighth notes A4, B4, and C5, then eighth notes D5, E5, F5, and G5, and finally a quarter note G5. There are triplets indicated by a '3' over the notes.

2 W lewo *Allegro*

Musical notation for the 2nd measure, 'W lewo', in 3/4 time, marked *Allegro*. It consists of a single staff with a treble clef and a key signature of one flat. The melody starts with a quarter note G4, followed by quarter notes A4, B4, and C5, then a quarter note D5, and finally a quarter note E5. There are triplets indicated by a '3' over the notes.

3 W prawo *Allegro*

Musical notation for the 3rd measure, 'W prawo', in 6/8 time, marked *Allegro*. It consists of a single staff with a treble clef and a key signature of one flat. The melody starts with a quarter note G4, followed by eighth notes A4, B4, and C5, then eighth notes D5, E5, F5, and G5, and finally a quarter note G5. There are triplets indicated by a '3' over the notes.

4 Poł-obrotu *Allegro*

Musical notation for the 4th measure, 'Poł-obrotu', in 2/4 time, marked *Allegro*. It consists of a single staff with a treble clef and a key signature of one flat. The melody starts with a quarter note G4, followed by eighth notes A4, B4, and C5, then eighth notes D5, E5, F5, and G5, and finally a quarter note G5. There are triplets indicated by a '3' over the notes.

5 Stój *Moderato*

Musical notation for the 5th measure, 'Stój', in 2/4 time, marked *Moderato*. It consists of a single staff with a treble clef and a key signature of one flat. The melody starts with a quarter note G4, followed by quarter notes A4, B4, and C5, then a quarter note D5, and finally a quarter note E5. There are triplets indicated by a '3' over the notes.

6 Zbór *Presto*

Musical notation for the 6th measure, 'Zbór', in 3/8 time, marked *Presto*. It consists of a single staff with a treble clef and a key signature of one flat. The melody starts with a quarter note G4, followed by eighth notes A4, B4, and C5, then eighth notes D5, E5, F5, and G5, and finally a quarter note G5. There are triplets indicated by a '3' over the notes.

Musical notation for the 7th measure, in 3/8 time, marked *Presto*. It consists of a single staff with a treble clef and a key signature of one flat. The melody starts with a quarter note G4, followed by eighth notes A4, B4, and C5, then eighth notes D5, E5, F5, and G5, and finally a quarter note G5. There are triplets indicated by a '3' over the notes.

7 Ognia *Allegro* 2 raz.

8 Odbój *Allegro*

9 Kłusem *Moderato*

10 Galopem *Allegro*

### NA ŚWISTAWCE

1. Naprzód . . .

2. W lewo . . .

3. W prawo . . .

4. Poł. obrotu . . .

5. Stój . . .

6. Zbór . . .

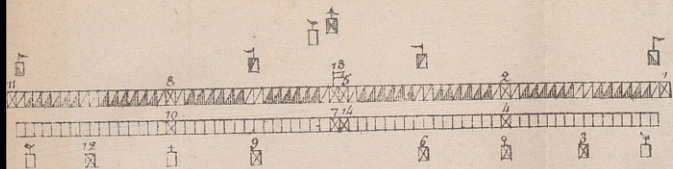
7. Ognia . . .

8. Odbój . . .

9. Kłusem . . .

10. Galopem . . .

Fig. 1.



- ▲ Kapitan
- ▣ Porucznik
- ▢ Podporucznik
- ▧ Wachmistrz
- ▥ Furiyer
- ▨ Podoficer
- ▩ Tregbacz
- Kapral
- ▬ Żołnierz 1<sup>o</sup> szeregu
- Żołnierz 2<sup>o</sup> szeregu.

Fig. 2.

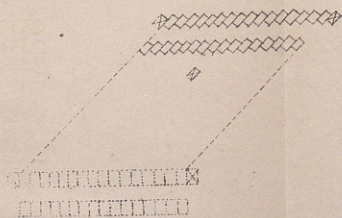


Fig. 3.

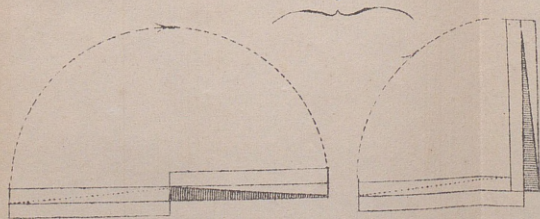


Fig. 4.

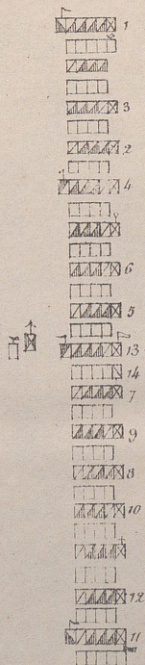




Fig. 10.

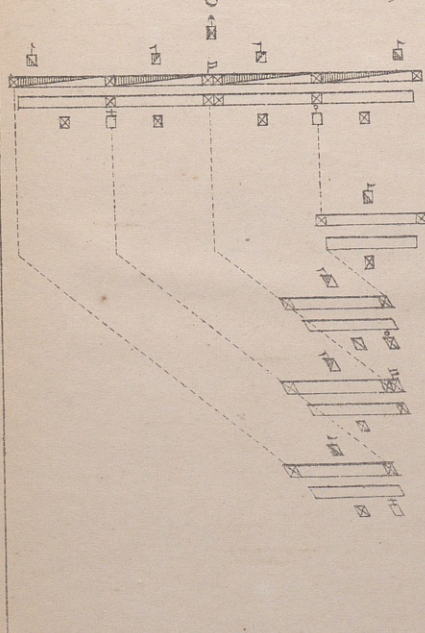


Fig 11

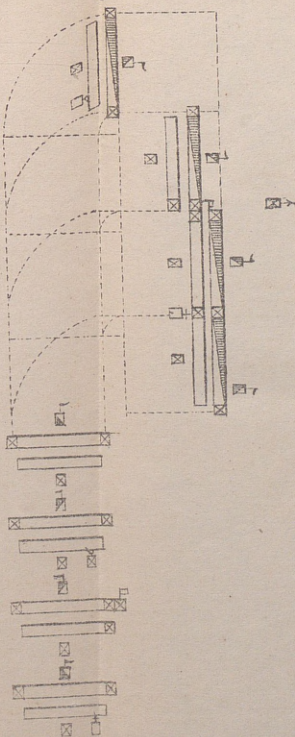
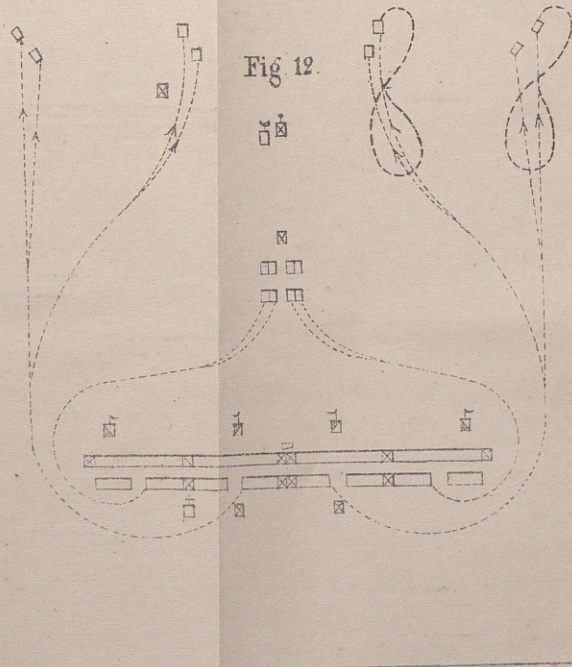


Fig 12.



25473/1

---

PARIS. — IMP. V<sup>o</sup>r GOUPE ET C<sup>ie</sup>, RUE GARANCIÈRE, 5.