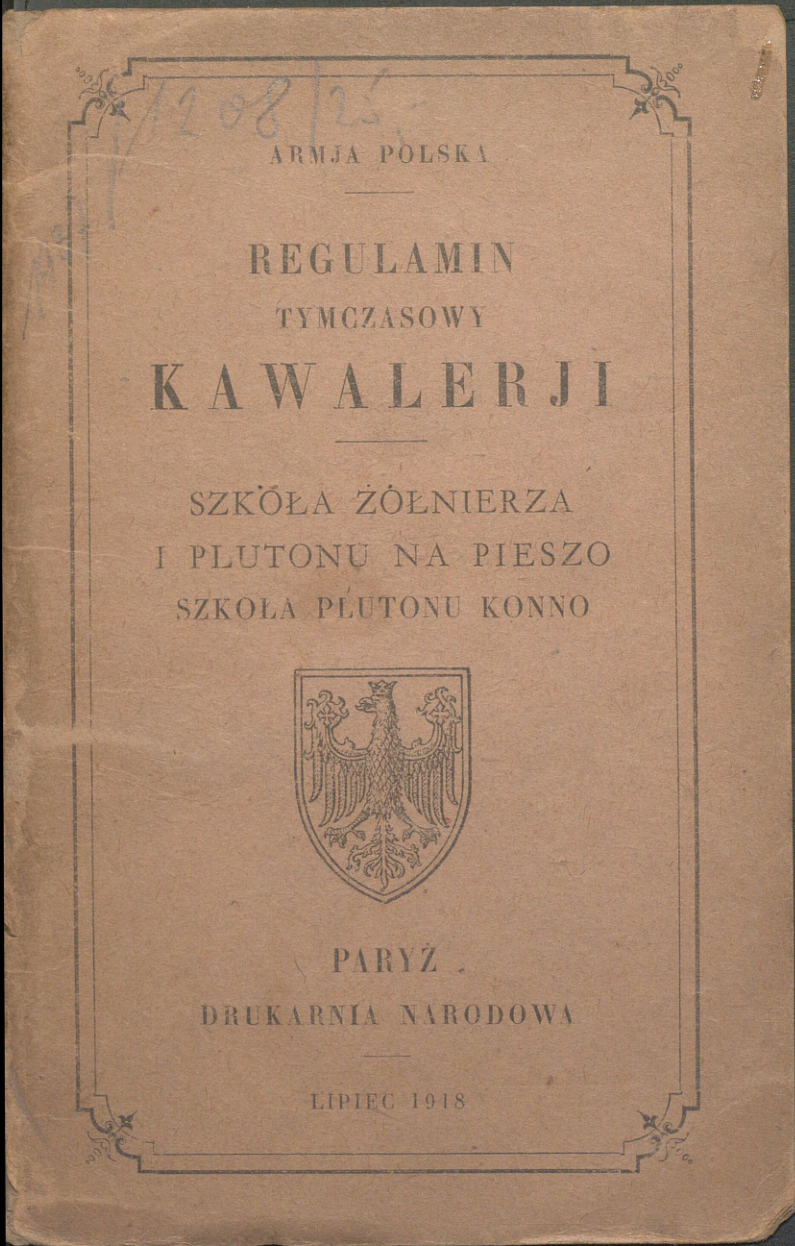




Grey Scale #13



A 1 2 3 4 5 6 M 8 9 10 11 12 13 14 15 B 17 18 19



1208/25  
ARMJA POLSKA  
REGULAMIN  
TYMCZASOWY  
KAWALERJI  
SZKÓŁA ŻÓLNIERZA  
I PLUTONU NA PIESZO  
SZKOŁA PLUTONU KONNO



PARYŻ  
DRUKARNIA NARODOWA

LIPIEC 1918

Blue Cyan Green Yellow Red Magenta White 3/Color Black

Colour Chart #13

Inches  
Centimetres  
1 2 3 4 5 6 7 8 9 10 11 12 13 14 15 16 17 18 19 8



1208/25  
ARMJA POLSKA

REGULAMIN  
TYMCZASOWY  
KAWALERJI

SZKÓŁA ŻÓLNIERZA  
I PLUTONU NA PIESZO  
SZKOŁA PLUTONU KONNO



PARYŻ  
DRUKARNIA NARODOWA

LIPIEC 1918

200 lat bibliotek wojskowych



REGULAMIN  
TYMCZASOWY  
KAWALERJI

---

SZKOŁA ŻOŁNIERZA  
I PLUTONU NA PIESZO  
SZKOŁA PLUTONU KONNO

ARMJA POLSKA

---

REGULAMIN  
TYMCZASOWY  
KAWALERJI

---

SZKOŁA ŻOŁNIERZA  
I PLUTONU NA PIESZO  
SZKOŁA PLUTONU KONNO

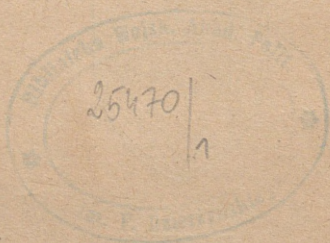


PARYŻ  
DRUKARNIA NARODOWA

---

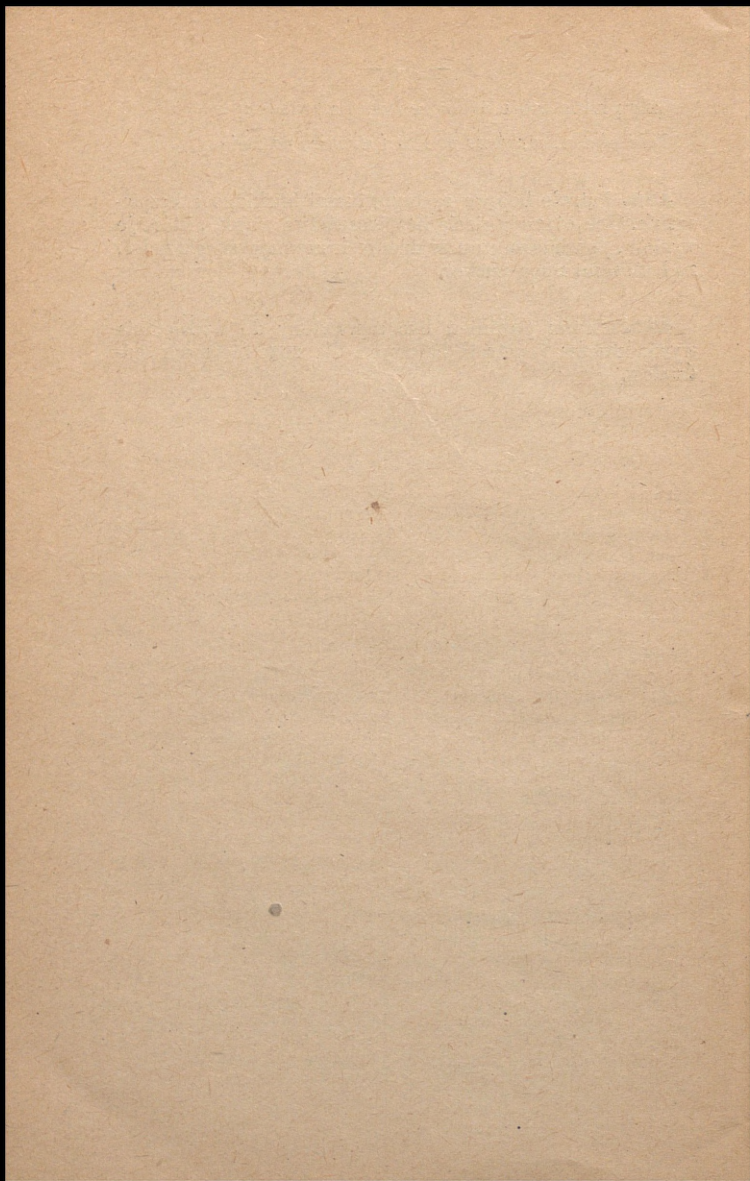
LIPIEC 1918

555.GR



## SPIS RZECZY.

|                                | Stronica. |
|--------------------------------|-----------|
| SZKOŁA ŻOŁNIERZA.....          | 7         |
| WEŁADANIE BRONIĄ.....          | 13        |
| WEŁADANIE BRONIĄ NA KONIU..... | 22        |
| OGIEŃ.....                     | 33        |
| SZKOŁA PLUTONU NA PIESZO.....  | 39        |
| SZKOŁA PLUTONU KONNO.....      | 45        |
| WYWIADOWCY.....                | 64        |
| KOMENDY KAWALERJI.....         | 67        |



## SZKOŁA ŻOŁNIERZA.

---

Jeździec pieszo, bez broni.

*Baczność.*

Obcasy zestawione razem, stopy lekko otwarte nazewnątrz, kolana wyprostowane, tułów równo wzniesiony i lekko pochylony naprzód, barki zebrane do siebie, ręce opuszczone naturalnie, wzdłuż ciała, dłoń otwarta, palce złożone, mały palec nieco poza szwem spodni, głowa wzniesiona, oczy zwrócone przed siebie.

*Spocznij.*

Żołnierz przyjmuje postawę swobodną, nie ruszając z miejsca prawej nogi.

### ZWROTY W PRAWO, W LEWO.

Na komendę :

*W prawo . . . . . zwrot.*

Obrócić się w prawo, na obcasie lewej stopy, na 90 stopni, dosunąć następnie prawy obcas do lewego.

*W lewo . . . . . zwrot.*

Ten sam obrót wykonywa się w lewo.

Na komendę :

*W prawo (lewo) wskos . . . . . zwrot.*

Żołnierz obraca się na pięcie lewej nogi, jak wyżej, lecz tylko na 45 stopni.

OBRÓT W TYŁ.

50. Na komendę :

*W tył. . . . Zwrot.*

Pierwszy ruch. — Obrócić się na 45 stopni w prawo, na lewym obcasie, stawiając równocześnie prawą nogę w tyle tak, by jej środek znalazł się na 20 centymetrów za lewym obcasem.

Drugi ruch. — Obrócić się na obu obcasach, unosząc lekko końce stóp.

Trzeci ruch. — Po zwróceniu się w tył, dosunąć szybko prawą piętę do lewej.

KROK MIAROWY.

51. Długość kroku miarowego wynosi 75 centymetrów, licząc od obcasa do obcasa. Szybkość zaś wynosi do 124 kroków na minutę.

52. Na komendę :

*Naprzód. . . . Marsz!*

Przenieść lekko ciężar ciała naprzód. Wykroczyć lewą nogą na 75 centymetrów naprzód, przenosząc cały ciężar ciała na nogę, stawianą na ziemi, i iść dalej przed siebie, nadając rękami swobodny ruch wahadłowy, głowa i oczy zwrócone w kierunku marszu.

53. Na komendę :

*Oddziął. . . . stój;*

Postawić nogę, wzniesioną na 75 centymetrów, naprzód i zatrzymać się, przysuwając do niej nogę, znajdującą się w tyle.

54. Instruktor uczy młodego żołnierza iść w danym kierunku i stara się go przyzwyczaić do długości i tempa kroku. Następnie uczy go maszerować w szeregu za przewodnikiem, według szkoły plutonu na pieszo.

#### KROK WSTECZ.

55. Na komendę :

*Wstecz . . . . Marsz!*

Cofać się małymi krokami, wykraczając lewą nogą i zatrzymać się na komendę :

*Oddział . . . . Stój.*

#### BIEG.

56. Długość kroku w biegu wynosi 80 centymetrów, szybkość około 170 kroków na minutę.

Na komendę :

*Biegiem . . . . Marsz!*

Na komendę przygotowawczą, pochylić lekko tułów naprzód, zginając ręce w łokciach, pięści na wysokości bioder, łokcie lekko w tył, głowa pochylona w kierunku tułowia. O ile ma się bagnet u boku, chwycić wydłużoną prawą (lewą) ręką pochwę bagnetu.

Na komendę :

*Marsz!*

Wysunąć lewą nogę naprzód, kolano lekko zgięte, postawić lewą nogę na 80 centymetrów przed prawą, pozostawiając kolano zgięte; następnie wykonać ten sam ruch prawą nogą itd; ciężar ciała spoczywa zawsze na tej nodze, która dotyka ziemi. W biegu należy zachowywać giętkość ruchów.

**58.** Na komendę :

*Oddział. . . . . Stój.*

Na komendę przygotowawczą, zwalnia się stopniowo biegu.

Na komendę wykonawczą, robi się jeszcze jeden krok i dostawia się nogę, znajdującą się w tyle, opuszczając ręce.

**59.** Na komendę :

*Krok miarowy. . . . . Marsz!*

Przechodzi się do kroku miarowego.

ZMIANA KROKU.

**60.** Na komendę :

*Odmień. . . . . Krok.*

Dosunąć nogę, znajdującą się w tyle, do tej, która stanęła na ziemi, i wykroczyć tą samą nogą.

W MIEJSCU KROK.

**61.** Na komendę :

*W miejscu. . . . . Krok.*

Zaznaczać na miejscu tempo, podnosząc na zmianę prawą i lewą nogę.

Na komendę :

*Naprzód. . . . . Marsz!*

Rozpocząć marsz zwykły.

OBRÓT W TYŁ, W MARSZU.

**62.** Na komendę :

*W tył, zwrot . . . . . Marsz!*

Na komendę wykonawczą *Marsz*, którą podaje się w chwili, gdy prawa noga dotyka ziemi, lewą nogę stawia się o krok naprzód, obraca się na niej w tył i stawia nogę prawą i rozpoczyna marsz w nowym kierunku.

W biegu, obrót w tył wykonywa się, robiąc cztery małe kroki.

Na komendę :

*W tył, zwrot . . . . . Stój.*

Wykonać zwrot w tył, jak wyżej, i zestawić obcasy.

ZMIANA KIERUNKU W LEWO, W PRAWO, W MARSZU.

**63.** Na komendę :

*W prawo (lewo) . . . . . Marsz!*

Tę komendę podaje się w chwili, gdy prawa (lewa) noga dotyka ziemi; postawić nogę lewą (prawą) na długość kroku naprzód, obrócić się w prawo (lewo) i rozpocząć prawą (lewą) nogą marsz w nowym kierunku.

MARSZ WSKOS.

**64.** Na komendę :

*W prawo (lewo), wskos . . . . . Marsz!*

Na komendę *Marsz*, wykonać ruch, przepisany w § 63, wykonywując pół obrotu w prawo (lewo).

Na komendę :

*Naprzód..... Marsz!*

Wykonać pół obrotu w lewo (w prawo) i rozpocząć marsz w poprzednim kierunku;

## WŁADANIE BRONIĄ.

**65.** Władanie bronią obejmuje ruchy pałaszem, karabiniem i bagnietem nieodzowne w służbie pieszej.

Te ruchy wykonywuje się z dokładnością i w tempie.

Ludzi ustawia się w jeden lub 2 rzędy, według reguł szkoły plutonu na pieszo.

### PAŁASZ.

**66.** Jeżeli oddział jest w formacji dwurzędowej, komendant każe, przed dobytciem lub schowaniem pałasza, luzować szeregi a następnie je zewrzeć.

**67.** Na komendę :

*Dobądź. . . . . Pałasz.*

Na komendę : *Dobądź*, przechylić lekko głowę w lewo, nie zmieniając pozycji, lewą ręką odhaczyć pochwę i posunąć naprzód, włożyć prawą rękę w pętlicę i chwycić za rękojeść, wyciągnąć klingę z pochwy na 20 centymetrów, przyczem lewa ręka, trzymając za obrączkę, przypiera pochwę do uda, wyprostować głowę.

Na komendę :

*Pałasz.*

Wyciągnąć szybko pałasz, wydłużając całą prawą rękę.

Po chwilowym przestanku, wziąć pałasz do boku w ten sposób, by tył klingi był oparty o prawy bark, rękojeść przy biodrze, mały palec na zewnątrz rękojeści, łokieć prawy w tyle.

Zahaczyć pochwę na nowo.

68. Na komendę :

*Schowaj. . . . Pałasz.*

Na komendę : *Schowaj*, odhaczyć pochwę i zbliżyć otwór jej do przodu, lekko zgiętem prawem ramieniem unieść pałasz tak, by wielki palec znalazł się na jakie 10 centymetrów przed kołnierzem. Klinga prostopadle ostrzem w lewo, wielki palec wyciągnięty na prawej stronie rękojeści, mały palec złączony z trzema pozostałymi.

Na komendę : *Pałasz*, podnieść rękojeść do wysokości lewego ramienia, opuścić następnie klingę wzdłuż lewego ramienia ostrzem, zwoconem w tył, pochylić nieco głowę w lewo i, patrząc na otwór pochwy, włożyć klingę, uwolnić prawą rękę z pętlicy, głowę wyprostować, prawą rękę wziąć na miejsce do boku a lewą zahaczyć pałasz.

69. Na komendę :

*Opuść. . . . Pałasz.*

1° ruch. Odsunąć klingę pałacza prostopadle na 10 centymetrów od ramienia i chwycić równocześnie lewą ręką za klingę, tuż ponad jelcem.

2° Chwycić jelce prawą ręką.

3° Powrócić szybko lewą rękę do boku, wyprostować prawe ramię, opierając tył klingi o ramię.

70. Na komendę :

*Do boku. . . . Pałasz.*

1° ruch. Podnieść pałasz prostopadle prawą ręką, odsuwając tył klingi na 10 centymetrów od ramienia, chwycić klingę lewą ręką tuż ponad jelcem.

2° Ująć rękojeść prawą ręką.

3° Oprzeć pałasz o ramię i powrócić równocześnie lewą rękę do boku.

71. Na komendę :

*Prezentuj. . . . Pałasz.*

Wykonać ten sam ruch, jak na komendę : *Schowaj.*

Na komendę :

*Do boku. . . . Pałasz.*

Żołnierz przybiera postawę z pałaszem przy boku.

#### KARABIN.

72. Zarówno podczas ćwiczeń, jakoteż podczas parad, jeździec, o ile jest uzbrojony w karabin, nie powinien mieć pałasza przy boku.

#### POZYCJA Z BRONIĄ U NOGI.

73. Lufa zwrócona w tył, łożysko przytrzymuje się wielkim palcem z jednej a wskazującym i średnim z drugiej strony, prawa ręka ma być opuszczona swobodnie na dół, pięta okucia kolby ma być oparta o palce prawej nogi, broń prostopadle.

Na komendę :

*Spocznij.*

Położyć prawą dłoń na broni, opierając ją o ciało, nie ruszając z miejsca prawej nogi. Żołnierz przyjmuje postawę swobodną, zachowując ciszę.

74. Na komendę :

*Na ramię. . . . Broń.*

1° ruch. Podnieść broń pionowo prawą ręką, nie odstawiając łokcia, lewą ręką chwycić za żłobki pomiędzy celow

nikiem i zamkiem, wielki palec wyprostowany w złobku lewym, wznosząc dalej broń, tak by prawa ręka, zupełnie wydłużona, mogła ująć za okucie kolby, dziób okucia między wskazującym i średnim palcem.

2° Umieścić broń na prawem ramieniu, przesuwać lewą rękę, którą się kładzie na kolbie, palce złączone, kablak na wysokości ramienia, lufa lekko zwrócona na lewo, dziób kolby na 10 centymetrów od środka ciała, łokieć prawej przy tułowiu.

3° Lewa ręka szybko powraca do boku.

**75.** Na komendę :

*Do nogi. . . . Broń.*

1° ruch. Wyciągając szybko całe prawe ramię, przyprowadzić broń do pozycji pionowej, chwycić równocześnie broń lewą ręką, pomiędzy celownikiem a zamkiem, i przyjąć w ten sposób pierwszy ruch z komendy : *Na ramię broń* czyli pozycję : *Prezentuj broń.*

2° Opuścić broń lewą ręką wzdłuż tułowia, chwycić prawą ręką poniżej dolnego bączka i oprzeć ją o prawe biodro, lewą rękę odrzucić szybko wzdłuż ciała.

3° Opuścić kolbę na ziemię, jak przy pozycji *Broń u nogi.*

**76.** Na komendę :

*Prezentuj. . . . Broń.*

Znajdując się w pozycji *Broń u nogi*, wykonać pierwszy ruch komendy : *Na ramię broń.*

Znajdując się w pozycji *Na ramię broń*, w marszu czy też w pozycji stojącej, wykonać pierwszy ruch komendy : *Do nogi broń.*

Znajdując się w pozycji *Prezentuj broń*, żołnierz przyjmuje postawę z *bronią u nogi* lub *Na ramię broń*, zależnie od komendy.

77. Na komendę :

*Przez plecy. . . . Broń.*

Rozluźnić pasek obu rękoma, ująć broń prawą ręką pomiędzy celownikiem a zamkiem, wielki palec wyprostowany na drzewie, unieść karabin ponad głową tak, by lufa była na lewo i nieco wyżej od kolby, pasek zwieszony. Przesunąć głowę i prawe ramię między paskiem a bronią, która opuszcza się na prawo, prawą ręką popchnąć kolbę w tył i przyjąć postawę na *Baczość*.

78. Na komendę :

*Do nogi. . . . Broń.*

O ile broń przewieszona jest przez plecy, ująć broń za chwyt prawą ręką, pociągnąć naprzód przeslizgując prawe ramię między ciałem a karabinem i ująć prawą ręką broń między celownikiem a zamkiem, wielki palec wyprostowany na drzewie, podnieść ją ponad głowę, postawić broń przy prawej nodze, następnie ściągnąć pasek i przyjąć postawę *baczość*.

79. Na komendę :

*Na pasek. . . . Broń.*

Rozluźnić pasek i zawiesić broń na prawem ramieniu.

Prawa ręka przytrzymuje karabin pionowo za pasek, przy kolbie.

81. O ile się ma pałasz u boku, na komendę : *Marsz*, chwycić za pochwę poniżej obrączki lewą ręką, dłoń zamknięta, wielki palec wydłużony.

W pozycji *U nogi broń*, na wszystkie przygotowawcze komendy, unieść nieco karabin prawą ręką, po skończonym ruchu, postawić go znowu na ziemi.

Przed rozpoczęciem marszu lub biegu, należy komendować *Na ramię broń* lub *Na pasek broń*.

Na komendę :

*Stój.*

Żołnierz, po zatrzymaniu się, o ile miał broń na ramieniu, opuszcza ją do nogi bez komendy, o ile zaś miał ją zawieszoną na pasku, zatrzymuje nadal w tej samej pozycji.

**82.** Komendę :

*Prezentuj. . . . Broń,* daje się w marszu podobnie jak i w pozycji stojącej.

Żołnierze powinni być wyćwiczeni w szybkim przyjmowaniu pozycji klęczącej lub leżącej.

#### POZYCJA KLĘCZĄCA.

**83.** Na komendę :

*Kleknij.*

Zatrzymać się, jeżeli jest się w marszu, zrobić obrót wskos, w prawo, równocześnie przesunąć środek prawej stopy, na mniej więcej 30 centimetrów w tył i 15 w lewo od lewego obcasa, stosownie do wzrostu, kierunek prawej nogi ma tworzyć z lewą kąt na 45 stopni, ramiona i głowa zwrócone naprzód.

Prawe kolano opuścić na ziemię, w kierunku prawej stopy, przysiąść na prawej pięcie, chwycić lewą ręką za broń poniżej celownika, prawą zaś za chwyt.

**84.** Na komendę :

*Padnij.*

Zatrzymać się, jeżeli jest się w marszu, obrócić się wskos, w prawo, przenieść kolbę na 85 centimetrów naprzód i naprzeciw prawego ramienia, ukłęknać na oba kolana w kierunku broni, opuścić prawą ręką wzdłuż lufy, położyć się na lewym boku w tym samym kierunku,

przekładając broń do lewej ręki, która ją chwyta pomiędzy celownikiem a zamkiem, prawą ręką ująć za chwyt.

Na komendę :

*Wstań.*

Powstać, opierając się na karabinie, i przyjąć postawę  
*Do nogi broń.*

Na komendę :

*Bagnety na . . . . Broń.*

Podnieść nieco karabin tak, by koniec lufy znalazł się o 10 centymetrów od środka ciała, schwycić za rękojeść bagnetu lewą ręką, dłoń wywrócona w dół i na zewnątrz. Wyjąć bagnet z pochwy, umocować go na broni, naciskając na guzik. Powrócić do pozycji : *Do nogi broń.*

Na komendę :

*Bagnety . . . . Zdejm.*

Unieść broń, jak wyżej, równocześnie lewą ręką, naciskając na guzik, zdjąć bagnet, wykręcić go na prawo, końcem w dół.

Ująć ostrze bagnetu, dużym i dwoma pierwszymi palcami prawej ręki, inne palce przytrzymują broń, wykręcić bagnet lewą ręką i, patrząc na otwór pochwy, włożyć do niej bagnet.

Wrócić do pozycji *Do nogi broń.*

Bagnet może być nałożony i zdjęty z broni we wszystkich postawach żołnierza w marszu i w biegu. Aby nałożyć bagnet w pozycji leżącej : położyć broń wzdłuż ciała, unieść się lekko na lewej ręce, wyciągnąć bagnet prawą ręką, położyć się z powrotem i umocować bagnet na broni.

Na komendę :

*Krzyżuj . . . . Broń.*

1° ruch. Zatrzymać się, o ile jest się w marszu.

Opuścić szybko broń dwoma rękoma i ująć prawą ręką za chwyt. Lewą ręką ująć za łożysko, między celownikiem a zamkiem, jednocześnie zrobić  $1/4$  obrotu w prawo i wykroczyć w tył i w prawo  $1/2$  kroku (zależnie od wzrostu żołnierza). Czubek prawego buta zwrócony na wewnątrz. Łokcie przv tułowiu, prawa ręka na biodrze. Koniec lufy na wysokości ramion.

#### MARSZ DO ATAKU.

Marsz do ataku jest zawsze wykonywany z bagnetem na broni, krok jest stopniowo przyśpieszony, zależnie od warunków i okoliczności. W chwili kiedy żołnierz dopada nieprzyjaciela, bieg powinien być możliwie najszybszy.

Na komendę :

*Do ataku . . . . Marsz!*

Umieścić broń przed tułowiem, bagnet w górę, prawa ręka na chwycie, przedramię przy biodrze, lewa ręka na wysokości lewej piersi.

Na komendę :

*W kozły . . . . Broń.*

Każdy numer parzysty pierwszego szeregu przesuwając swoją broń przed siebie, chwytając ją, przy górnym bączku, i stawia kolbę pośrodku, między sobą a sąsiadem z lewej strony, lufa ma być zwrócona w tył. Chwyta następnie przy górnym bączku broń swego zaplecznika i umieszcza na  $75$  centymetrów naprzeciwko swego prawego ramienia, lufa zwrócona w lewo, i krzyżuje koźliki, umieszczając koźlik swej broni na wierzchu.

Każdy numer nieparzysty pierwszego szeregu chwytając swoją broń obu rękoma między bączkami i umieszcza koźlik swej broni pod dwoma koźlikami już skrzyżowanych karabinów, pozostawiając kolbę przy palcach swej lewej nogi.

Po sformowaniu kozła, numer nieparzysty drugiego szeregu oddaje broń swojemu przodownikowi, który przystawia ją do kozła.

Na komendę ;

*Rozbierz... Broń.*

Numer nieparzysty z pierwszego szeregu oddaje prawą ręką broń swemu zaplecznikowi. Następnie, razem z numerem parzystym rozbierają kozły, unosząc broń lekko w górę, przyczeni numer parzysty chwytą swą broń lewą ręką a broń swego zaplecznika prawą, numer zaś nieparzysty chwytą swoją broń lewą ręką. Po rozebraniu kozła, numer parzysty oddaje prawą ręką broń swemu zaplecznikowi.

Wszyscy 4 ej przyjmują postawę : *Do nogi broń.*

## WŁADANIE BRONIĄ NA KONIU.

**85.** Ćwiczenia szablą i lancą pieszo przygotowują jeźdźca do walki na koniu. Koniecznym jest by ćwiczenia te, od pierwszego dnia, były wykonywane z energją i w charakterze zaczepnym. Ćwiczenia karabinem dają jeźdźcowi pełną sprawność do walki pieszej.

Ćwiczenia bronią należy rozpocząć w pierwszych dniach, po przybyciu rekrutów do koszar, i codziennie je powtarzać.

Podczas ćwiczeń pałaszem, karabin jest przewieszony przez plecy, aby jeźdźców przyzwyczać do niezawadzania końca lufy pałaszem.

## PALASZ.

**86.** Do ćwiczeń pałaszem ustawia się jeźdźców w 4 rzędy 4 metrowe odstępy, w jeden rząd lub w 2 rzędy, na 6 metrów odległości jeden od drugiego, lub też w dwa rzędy, zwrócone do siebie frontem.

**87.** Pozycję *Czuj* przybiera jeździec dla atakowania lub też dla ochrony.

### CZUJ, NAPRZÓD, W PRAWO.

Na komendę :

*Czuj.*

**88.** Jeździec, znajdując się w pozycji *Do boku pałasz*, stawia prawą nogę na 75 ctm. od lewej (zależnie od wzrostu) a lewą rękę umieszcza tak, jak by trzymał cugle konia.

Równocześnie przenosi prawą rękę naprzód i nieco wyżej od lewej, mały palec złączony z trzema pozostałymi, paz-

nogcie w dół, wielki palec wydłużony na tyle rękojęści ramię lekko zgięte, łokcie nieco do siebie, koniec klingi na wysokości i w kierunku piersi przeciwnika, przedramię w przedłużeniu klingi, ostrze zwrócone w prawo.

**89.** Na komendę :

*Do boku... Pałasz.*

Przybrać postawę jak w § 70 tym.

**90.** Jeździec atakujący stara się dopaść nieprzyjaciela od przodu, z prawej strony, i w tym wypadku przybiera pozycję *Czuj* jak w § 88 tym. Lecz pozycję *Czuj* zmienia się zależnie od tego, po której stronie znajduje się nieprzyjaciel. Jeździec zawsze powinien zachowywać postawę zaczepno odporną.

**91.** Instruktor tłumaczy tę pozycję, stojąc na miejscu, jako przeciwnik Jeżeli jeździec niema przeciwnika przed sobą na komendę : *Czuj*, przybiera pozycję : *Czuj naprzód, w prawo.*

Inne pozycje *Czuj* przyjmuje się na komendy :

*Czuj naprzód, w lewo.*

*Czuj w lewo.*

*Czuj w prawo.*

*Czuj w tył, w prawo.*

Jeźdźców należy ćwiczyć w jaknajszybszem przyjmowaniu pozycji *Czuj*.

*Czuj* może być zakomenderowane z jakiegokolwiek pozycji; o ile jeździec ma pałasz w pochwie, dobywa go szybko, nie czekając na komendę.

#### ATAKI.

**92.** Ataków należy dokonywać pchnięciami. Pchnięciu, ahy było skuteczne, musi towarzyszyć ruch szybki ramienia,

by zwiększyć osiągnięcie pchnięcia. Kieruje się pchnięcie w piersi lub w boki przeciwnika. Opancerzonego przeciwnika godzi się w brzuch, gardło lub pachę.

PCHNIĘCIE PALASZEM NAPRZÓD, W PRAWO (W LEWO).

93. Na komendę :

*Naprzód, w lewo (prawo).*

Przyjąć pozycję *Czuj* w nakazanym kierunku.

Na komendę :

*Pchnij.*

Pchnąć w kierunku klingi, wyciągając całe prawe ramię, nachylić tułów w kierunku pchnięcia, lewa (prawa) noga lekko zgięta, kolano nieco naprzód, druga noga wyprostowana, oczy zwrócone w kierunku pchnięcia.

Odrzucić szybko ciało i prawą rękę i przybrać poprzednią pozycję *Czuj*.

PCHNIĘCIE W PRAWO (LEWO).

94. Na komendę :

*W prawo (lewo).*

Przyjąć pozycję *Czuj* w nakazanym kierunku.

Na komendę :

*Pchnij.*

Wykonać, jak w § 93 *cm.*, pchnięcie w prawo (lewo) i przyjąć znowu pozycję *Czuj* w prawo (lewo).

95. Cofając prawe ramię, — jeździec kłóje przeciwnika, atakującego go, tyłem z prawa, zwracając prawe ramię.

### ĆWICZENIA Z MANEKINEM.

**96.** Ćwiczenia te mają na celu nauczenie jeźdźca wymierzania odległości, potrzebnej mu do osiągnięcia pchnięciem nieprzyjaciela, i przywyczajenia go do zwyciężania oporu, wyrabiając również oko i sprawność jeźdźca w zadaniu zamierzonego pchnięcia.

Jeźdźcy uczą się również wykonywać pchnięcia na manekinie, jak to jest przepisane w robieniu pałaszem.

### ĆWICZENIA SPRAWNOŚCI I WYTRZYMAŁOŚCI.

**97.** Ćwiczenia te należy wykonywać na początku musztry, celem wyrabiania mięśni ręki i stawów kończyn. W tych ćwiczeniach broń trzyma się pełną ręką.

### MŁYNKI.

**98.** Jeźdźcy, znajdując się w pozycji *Czuj*, przybierają pozycję przygotowawczą. Młynki wykonywane są na komendę :

*Zaczynaj.*

a kończy się na :

*Stój.*

Na komendę :

*Młynki, w lewo,*

Wyciągnąć zupełnie prawe ramię naprzód, ręka na wysokości oczu, paznogie w dół, klinga poziomo.

Na komendę :

*Zaczynaj.*

Opuścić klingę, zwracając ją w tył, poza lewy łokieć, i zatoczyć koło z tyłu naprzód, nie zginając ramienia.

Na komendę :

*Młynki, w prawo.*

Przyjąć postawę, jak wyżej, tylko paznogie prawej ręki zwrócone w górę.

Na komendę :

*Zaczynaj.*

Wykonać ten sam ruch, jak wyżej, zwracając klingę poza prawy łokieć.

Na komendę :

*Młynki, w prawo i w lewo.*

Przyjąć postawę, jak wyżej, i na komendę :

*Zaczynaj,*

Wykonywać młynki, raz w prawo raz w lewo, nie zginając łokcia aż do komendy :

*Stój,*

Na którą jeździec przybiera pozycję: *Czuj.*

#### CIĘCIA PAŁASZEM.

**106.** Cięcia pałaszem wykonywuje się z pozycji *Czuj*. Należy wydłużyć całe ramię i dać klindze potrzebny rozmach, przyczem uderzenie ma być przeciągłe.

Jeżeli przeciwnik znajduje się na przedzie, po prawej lub lewej stronie jeźdźca, tnie go się pałaszem w głowę, we wszystkich innych przypadkach, należy ciąć poziomo w głowę nieprzyjaciela.

**107.** Na komendę :

*Cięcie naprzód, w prawo (lewo).*

Zwrócić głowę w danym kierunku, unieść pałasz, ramię napół zgięte, pięść powyżej i nieco na prawo głowy, koniec ostrza zwrócony w tył i w lewo (prawo) i wyżej niż rękojeść, ostrze do góry, w kierunku zakomenderowanego cięcia.

Na komendę :

*Rąb.*

Ciąć pałaszem prostopadłe naprzód, w prawo (w lewo), wyciągając całe ramię, i nadając klindze największy rozmach, ramię, zataczając koło, powraca do pozycji *Czuj*.

**108.** Na komendę :

*Cięcie, w prawo.*

Obrócić głowę w prawo, przenieść rękojeść na wysokość lewego ramienia, paznogie w dół, ostrze na lewo, ramię zgięte, odchylić koniec lewej nogi.

Na komendę :

*Rąb.*

Ciąć pałaszem poziomo, w prawo, wyciągając całe ramię, dając ostrzu potrzebny rozmach, tułów w odpowiednim ruchu z ramieniem, prawa noga zgięta, lewa wyprostowana.

Wykonać młynek klingą ponad głowę i przyjąć natychmiast postawę *Czuj*, w prawo.

**109.** W ten sam sposób można ciąć pałaszem w lewo, na komendę :

*Cięcie, w lewo.*

Obrócić głowę w lewo, wyciągnąć prawe ramię równolegle.

Na komendę :

*Rab.*

Ciąć w lewo i przyjąć pozycję : *Czuj, w lewo.*

**110.** Jest rzeczą korzystną uczyć jeźdźców rąbać, trzymając szablę w lewej ręce.

#### ĆWICZENIA PRZYGOTOWAWCZE DO WALKI.

**111.** Pałasz przeciw pałaszowi.

Instruktor i jeźdźcy są zaopatrzeni w maski do szermierki i szablę drewniane. Instruktor staje naprzeciw jednemu z jeźdźców i tłumaczy mu, że, aby być zakrytym, koniec pałaza powinien być stale zwrócony naprzeciw prawego ramienia przeciwnika.

Instruktor wskazuje żołnierzowi części ciała, w które powinien się starać zadać cios, wskazuje konieczność celowania ponad końcem klingi przeciwnika, i że należy klóć jak najszybciej i, natychmiast po ataku, powrócić do pozycji *Czuj*.

**112.** Uczy jeźdźca oceniać, czy przeciwnik jest zakrytym.

Jeżeli przeciwnik odsłania się, czy to w pozycji *Czuj*, czy to dla wykonania jakiego bądź ciecicia lub pchnięcia :

Pchnąć natychmiast, zadając cios w pierś, w ramię lub gardło przeciwnika. Jeżeli nieprzyjaciel jest zakryty : wykonać pchnięcie, odchylając gwałtownie klingę przeciwnika.

Instruktor uczy również jeźdźca atakować i bronić się w zamięcie.

**113.** Z chwilą gdy jeździec zrozumiał podstawy walki, przechodzi się te same ćwiczenia w ruchu.

Instruktor wskazuje żołnierzowi kierunek, w którym ma atakować. Chwilami daje się dosięgnąć, aby wprawić oko i przytomność umysłu, chwilami stawia opór atakom, by zmusić jeźdźca do powtórzenia pchnięcia.

Z początku, należy przeciwko rekrutom stawiać przeciwników wyćwiczonych a następnie innych rekrutów.

Instruktor poprawia wszystkie błędy.

## KARABIN.

**151.** Ćwiczenia posługiwania się karabinem dzielą się na :

1° Pozycje strzelca, ładowanie broni i strzelanie.

2° Instrukcję techniczną strzelca.

3° Instrukcję strzelca.

### POZYCJA STRZELCA.

**152.** Pozycje zasadnicze strzelca są : stojąca, kłęcząca i leżąca.

Pozycje kłęcząca i leżąca służą nie tylko do strzelania, lecz także do ukrycia strzelca.

Oprócz wyżej wymienionych, strzelec może przyjąć inne, wygodne mu do strzelania, pozycje i stosownie do terenu, na którym się znajduje.

### ŁADOWANIE I ROZŁADOWANIE BRONI.

**153.** Ćwiczenia ładowania i rozładowania broni powinny być wykonywane z wielką wprawą, dlatego też powinny być odbywane codziennie, używa się przy nich instrukcyjnych naboju. Ruchy te wykonywane się zawsze w pozycji stojącej, w jednym rzędzie.

### ŁADOWANIE BRONI.

**154.** Karabin może być ładowany jednym, trzema lub czterema nabojami. W zasadzie o ile niema komendy ładowania broni oznaczoną liczbą naboju, jeździec zakłada cały ładownik.

#### NAPELNIĆ ŁADOWNIK.

**155.** Wprowadzić pierwszy nabój przez jedną ze stron bocznych magazynu, wzdłuż zaokrąglenia, oprzeć spód łuski o dno magazynu i przesunąć nabój na drugi koniec ładownika. W ten sam sposób włożyć dwa następne naboje.

#### WYPRÓŻNIĆ ŁADOWNIK.

**156.** Wyciągnąć pierwszy nabój z ładownika, przesunąć na jego miejsce drugi, wyciągnąć w ten sam sposób, jak pierwszy, następnie zrobić to samo z 3 cim. nabojem. Należy unikać zbytecznego rozchylania dwóch bocznych ścianek ładownika.

#### ŁADOWANIE BRONI TRZEMA NABOJAMI.

**157.** Na komendę :

*Ładuj broń.*

W postawie stojącej :

Pierwszy ruch... Prezentować broń.

Drugi ruch..... Przechylić broń obu rękoma i ująć ją za chwyt prawą ręką, wielki palec w poprzek, równocześnie zrobić wskos w prawo i wykroczyć mniej więcej na 1/2 kroku w tył, w prawo, prawą nogą, koniec prawej nogi zwrócony nieco do środka, lewą ręką ująć za łożysko, wielki palec wydłużony w lewym żłobku, końce pozostałych palców w prawym.

Łokieć lewy przy ciele, kolba między tułowiem a przedramieniem, koniec lufy na wysokości ramienia.

#### W POZYCJI KŁECZĄCEJ.

**158.** Przechylić broń obu rękoma, ująć lewą ręką za łożysko, wielki palec w lewym a końce pozostałych palców

w prawym żłobku, lewe przedramię oparte o lewe udo, okucie kolby oparte o wyższą część prawego uda.

WE WSZYSTKICH TRZECH POZYCJACH.

**159.** Ująć rękojeść zamka dwoma pierwszymi palcami prawej ręki, otworzyć zamek, obracając rękojeść z prawa w lewo, icofnąć go w tył, ująć ładownik w ładownicy, włożyć go, kulami zwróconemi naprzód do otworu obsady lufy, i pocisnąć podawacz, wepchnąć go (ładownik) palcem wielkim prawej ręki.

Ująć znów rękojeść zamka palcami prawej ręki, popchnąć zamek szybko naprzód i obrócić rękojeść zupełnie na prawo, ująć broń za chwyt prawą ręką, palec wskazujący wzdłuż kabłąka.

ROZŁADOWANIE BRONI.

**160.** Na komendę :

*Rozładuj broń.*

Wykonać, jeżeli trzeba, pierwsze ruchy, jak na komendę :

*Ładuj broń.*

Otworzyć zamek i przesunąć go w tył (Umieścić równocześnie wielki palec lewej ręki wzdłuż otworu obsady). Ująć najpierw naboje, wychodzący z lufy, pocisnąć następnie wielkim palcem prawej ręki guzik w kabłąku, wziąć ładownik prawą ręką i włożyć go wraz z nabojem luźnym do ładownicy.

Zamknąć zamek, spuścić kurek, przytrzymując go ostrożnie wielkim palcem, cała prawa ręka wraca do chwytu.

**161.** Na komendę :

*Nabij ładownikiem.*

Otworzyć zamek, jak wyżej, włożyć ładownik do obsady, lewą ręką umieścić ponad otworem, przyciskając ładownik

wielkim palcem tejże ręki tak, by umożliwić przesunięcie tłoka zaporowego ponad najwyższym nabojem, powrócić natychmiast lewą ręką do pozycji zwykłej (palce w żłobkach łożyska), zamknąć zamek, spuścić kurek i ująć broń prawą ręką za chwyt.

#### LADOWANIE JEDNYM LUB CZTEREMA NABOJAMI.

**162.** Na komendę :

*Jednym nabojem... Ładuj broń.*

Otworzyć, jak wyżej, zamek, położyć jeden nabój luźny na podawaczu i zamknąć zamek, który wprowadza nabój do lufy.

Na komendę :

*Czterema nabojami... Ładuj broń.*

Do naładowania czterema nabojami broni, wykonać to samo, co na komendę : «*Nabij ładownikiem*» lecz, przed zamknięciem zamka, włożyć jeden nabój luźny do lufy. W obu wypadkach rozładowanie broni wykonywuje się według § 160 ego.

**163.** Na komendę :

*Do nogi broń.*

Pierwszy ruch... Zwrócić się naprzód, prezentując broń.

2<sup>1</sup> i 3<sup>i</sup>... jak 2 ostatnie ruchy *Do nogi broń* (§ 75).

Przed opuszczeniem pozycji strzelca, należy zawsze spuścić kurek, chyba że broń jest nabita ładownikiem, bez naboju w lufie.

Przez plecy nie powinno się nigdy brać broni nabitej, można ją brać nabitą ładownikiem, o ile rozkaz był dany.

## OGIEŃ.

---

OGIEŃ ODLICZONĄ LICZBĄ NABOI I OGIEŃ DOWOLNY.

**164.** Na komendę :

*Ognia x naboí.*

(Ogień x ładowników, ogień dowolny).

*Odległość x metrów.*

*Kierunek (dany punkt).*

*Ognia!*

Na pierwszą komendę, zatrzymać się, o ile jest się w marszu, i naładować broń.

Na drugą : nastawić celownik na daną odległość.

Na trzecią : patrzeć na dany cel (kierunek).

Na komendę :

*Ognia.*

1° W postawie stojącej :

Podnieść broń poziomo obu rękoma, przycisnąć kolbę do prawego ramienia, lewy łokieć opuszczony w dół, prawy na wysokości ramienia, wziąć linję celu, pochylając głowę o ile możności jaknajmniej naprzód w prawo, ścisnąć chwyt prawą ręką, wielki palec w poprzek, drugi staw wskazującego palca oparty na cynglu. Przycisnąć łagodnie drugi garb cyngla pod obsadą, skierować linję celu na punkt wskazany, wystrzelić, zginając pomału palec ruchem łagodnym i ciągłym.

Powrócić natychmiast do pozycji *Ładuj broń*, otworzyć zamek i przesunąć go w tył, celem wyrzucenia łuski, zam-

knąć zamek (lub naładować powtórnie broń, o ile zachodzi potrzeba) i strzelać dalej, nie tracąc celu z oczu. Celować należy jaknajstaranniej a nabijać broń jaknajszybciej. Gdy nakazana ilość naboji lub ładowników do wystrzelenia jest już wyczerpana oraz na komendę: *Odbój*, wykonać ruchy rozładowania broni, jak przepisano w § 166.

2° W pozycji kłęzącej :

Oprzeć łokieć lewy na udzie blisko kolana, przesunąć równocześnie broń w lewej ręce, którą opiera się o kabłąk, broń trzyma się prawą ręką, wielkim palcem z jednej a czterema innymi złączonymi razem z drugiej strony, przycisnąć okucie kolby o ramię, wziąć linję celu i wystrzelić, jak w pozycji stojącej.

3° W pozycji leżącej :

Położyć się na brzuchu, obie nogi złączone, łokcie służyć za podpory, lewa dłoń oparta o kabłąk, jak w pozycji kłęzącej, kolbę oprzeć o ramię, wziąć linję celu i wystrzelić, jak w pozycji stojącej.

#### SALWA.

**165.** Komenda :

*Salwa.*  
*Tyle metrów!*  
*Do takiego punktu.*  
*Cel.*  
*Pal.*

Na 3 pierwsze komendy naładować broń, nastawić celownik i patrzeć na cel.

Na komendę :

*Cel.*  
*Złożyć się i celować.*  
*Na komendę :*  
*Pal.*

Pociągnąć za cyngiel, jak przepisano w § 164, i wystrzelić z chwilą, gdy cel jest dobrze wzięty.

Naładować powtórnie broń i czekać dalszej komendy :

*Cel.*

#### WSTRZYMANIE I WZNOWIENIE OGNIA.

**166.** Na komendę :

*Odbój.*

Wstrzymać natychmiast ogień, o ile broń nie jest nabita, naładować ją, celownik pozostaje nastawiony, wzrok ma być bez ustanku zwrócony na cel, palec wskazujący wyprostowany wzdłuż kabłąka.

Ogień wznawia się na komendę :

*Pal,*

Poprzedzoną przez następujące określenia :

Tyle naboji (ładowników). Ogień dowolny (salwowy).

Na komendę :

*Odbój.*

*Rozładuj broń.*

Należy rozładować broń i opuścić celownik na osnowę.

#### PRZEGLĄD BRONI.

**167.** Na komendę :

*Do przejrzania broń.*

Wziąć pozycję *Ładuj broń* i ująć karabin za chwyt. Dowódca przegląda po kolei, szczegółowo, wszystkie ka-

rabiny i sprawdza, czy broń nie nabita i czy żaden nabój nie pozostał w lufie.

Z chwilą, gdy naczelnik dochodzi do jeźdźca, tenże powinien szybko 2 razy manewrować zamkiem. Po sprawdzeniu, należy zamknąć zamek, spuścić kurek i, bez komendy, przyjąć pozycję: *Do nogi broń*.

Przegląd broni jest obowiązkowy po każdym strzelaniu, przed opuszczeniem strzelnicy lub pola musztry.

#### WYKSZTAŁCENIE STRZELCA.

**168.** Tę szkołę należy odbywać zawsze na terenie urozmaiconym.

Ta szkoła polega na korzystaniu z terenu, szukaniu i naznaczaniu danych punktów, reguł zastosowywania ognia i wykonywania ataku.

Strzelec niesie karabin, trzymając go w prawej ręce, mniej więcej w połowie, lufa nieco wyżej od kolby, broń nabija się dopiero z chwilą rozpoczęcia ognia.

#### KORZYSTANIE Z TERENU.

**169.** Instruktor prowadzi jeźdźców na teren nierówny, każe symulować nieprzyjaciela lub też przypuszcza, że tenże znajduje się w danym kierunku. Stara się zwrócić uwagę jeźdźców, na to, aby każdy z nich, kierując się własną inicjatywą, trzymał się następujących reguł:

Pierwszym warunkiem w walce bronią palną jest konieczność posiadania otwartego widoku przed sobą. Strzelanie z podporą jest mniej męczące i pewniejsze.

Jeżeli te warunki są wypełnione, strzelec może wykorzystać zasłony, które go chowają przed okiem nieprzyjaciela lub też które go kryją przed jego kulami. Pozycje strzelca powinny najbardziej odpowiadać zajmowanym zasłonom. Strzelec jest mniej widoczny i mniej wystawiony na cel w pozycji kłęczącej, niż stojącej, a mniej jeszcze w pozycji leżącej. Najskuteczniejszy ogień wykonywuje się kłęcząco, najszybszy stojąco.

Następnie, należy uczyć jeźdźca poruszania się na terenie ostrzeliwanym. Należy ćwiczyć go w posuwaniu się z miejsca na miejsce, umiejętnie korzystając z terenu. Jeżeli ma wyjść z poza zasłony, aby zająć inną, wskazaną mu przez instruktora, musi przebiec miejsca odkryte jaknajszybciej a na nowem miejscu wybierać pozycję jaknajkorzystniejszą do strzelania.

Jeżeli chwilowo okoliczności nie pozwalają mu strzelać, korzysta z przerwy, by urządzić sobie ochronę. W braku wszelkich ochron, przyjmuje pozycję leżącą.

Należy również ćwiczyć strzelca w zmianach pozycji na znak lub sygnał instruktora.

#### WYSZUKIWANIE I OKREŚLANIE CELU.

**170.** Ćwiczenia te wyrabiają zmysł obserwacyjny jeźdźca, należy je przeto wykonywać zawsze w polu.

Jeźdźcy powinni umieć określić wszelkie wady i zalety terenu, jak również przedmioty i przesady, na nim się znajdujące, n. p. mury, płoty, pagórki, ludzi pieszych, konnych, wozy, bydło.

Nieprzyjaciela symuluje się często kilkoma pojedynczymi żołnierzami lub też większemi lub mniejszemi grupami konnych lub pieszych, które, od czasu do czasu, znikają i pokazują się.

By oznaczyć przedmiot, instruktor wybiera dany punkt, bardzo widoczny i, wyciągając ramię, mówi, na ile szerokości palców lub dłoni znajduje się dany przedmiot w prawo lub lewo od danego punktu widocznego.

#### REGUŁY ZASTOSOWANIA OGNI.

**171.** Ogień daje się zawsze z miejsca zatrzymania. Instruktor komenderuje ogień z danej liczby naboii lub ładowników, dowolny lub salwowy, we wszelkich okolicznościach, w których strzelec może zużytkować broń palną. Należy ćwiczyć strzelców w zatrzymywaniu i wznowieniu ognia ze zmianą celu i celownika i zastosowywać strzelanie z posuwaniem się naprzód od zasłony do zasłony.

WYKONANIE ATAKU.

**172.** Instruktor każe włożyć bagnet na broń i podaje komendę :

*Do ataku..... Marsz!*

Na tę komendę, wszyscy, powtarzając «do ataku» ,rzucają się na nieprzyjaciela.

# SZKOŁA PLUTONU.

(PLUTON PIESZO.)

- 1° Zbiórka,
- 2° Równanie się,
- 3° Luzowanie i zwanie szeregów
- 4° Szyk bojowy,
- 5° Zmiana kierunków,
- 6° Marsz wskos,
- 7° Formacje czwórkami,
- 8° Kolumny dwójkami.

## 1. — ZBIÓRKA.

Na komendę :

*Zbiórka.*

Pluton formuje front, według reguł formacji konnej t. j. środkowy staje o 1 m. 50 za szefem plutonu, jeźdźcy stają w odstępach 15<sup>to</sup> centymetrowych, drugi rząd na 1 metr od pierwszego, zarotowi na jeden metr za drugim szeregiem.

## 2. — RÓWNIANIE SIĘ.

Na komendę :

*Równaj.*

Środkowy staje na 1 m. 50 cent. za szefem plutonu, jeźdźcy formują front, biorąc pod uwagę parcie od środka, zachowują 15 centymetrów odstepu, opierając pięść lewej

ręki na biodrze, wyczuwając lewym łokciem swego sąsiada.

Na komendę :

*Bacz.*

Przybierają postawę *Baczność*.

### 3. — LUZOWANIE I ZWIERANIE SZEREGÓW.

Na komendę :

*Luzuj. . . . Marsz!*

Przewodni staje na przedzie na 3 metry od środka plutonu, zwracając się twarzą do niego. Drugi szereg cofa się na 3 metry od pierwszego a każdy jeździec kryje się nadal za swym przodownikiem.

Zarotowi cofają się na 3 metry za drugim rzędem.

Na komendę :

*Połącz. . . . Marsz!*

Drugi rząd przybliży się na 1 metr do pierwszego a zarotowi i przewodni powracają na dawne miejsca.

### 4. — SZYK BOJOWY.

Szyk bojowy w dwa rzędy jest formacją normalną plutonu.

Na komendę :

*Pluton, naprzód. . . . Marsz!*

Wszyscy idą równocześnie naprzód, zachowując, wyżej wymienione, odstępny, opierając się parciu, pochodzącemu z zewnątrz a folgując mu z wewnątrz (od środka).

Równanie się i poprawianie niedokładności równania szeregu, należy (poprawiać) robić stopniowo.

Na komendę :

*Pluton. . . Stój.*

Cały pluton zatrzymuje się i równa do środka, bez komendy.

Na komendę :

*Pluton, w tył. . . . Marsz!*

Pluton cofa się aż do komendy :

*Pluton. . . . Stój.*

#### 5. — ZMIANA KIERUNKÓW

Na komendę :

*Pluton, w lewo (pravo). . . . Marsz!*

Przewodni zachodzi łukiem, którego promień równa się połowie frontu plutonu i skróca krok tak, aby skrzydło zachodowe utrzymało krok 75 cio. centymetrowy.

Starszy, znajdujący się na punkcie obrotu, zaznacza krok w miejscu obracając się, jeźdźcy pierwszego szeregu skracają krok, w stosunku do swego oddalenia od skrzydła zachodzącego, jeźdźcy drugiego rzędu nawracają w kierunku skrzydła zachodzącego, zachowując swoje miejsce w szeregu za swoim poprzednikiem.

Na komendę :

*Plutonem, w lewo (pravo) w tył zwrot. . . . Marsz!*

Pluton wykonywuje 2 zajścia, jak wyżej, jedno za drugim. Pluton może być ustawiony czołem ku tyłowi (face en arrière).

Na komendę :

*W tył. . . . Zwrot. . . . Marsz!*

*W tył zwrot. . . . Stój.*

Każdy jeździec wykonywuje obrót w tył, zarotowy obejmuje, w tym wypadku, funkcje przewodniego.

6. — MARSZ WSKOS.

Na komendę :

*W prawo (lewo), wskos. . . . Marsz!*

Pluton w ruchu, w szyku bojowym, wykonywuje marsz wskos, w danym kierunku, równając się do starszego na prawem skrzydle.

Przewodni i skrzydłowi prawego (lewego) skrzydła robią wskos zwrot i idą wprost przed siebie, według regul szyku bojowego.

7. — FORMACJE CZWÓRKAMI.

Wykonywuje się zawsze z prawego skrzydła. Pluton, będący w szyku bojowym, według regul szyku konnego.

Na komendę :

*Czwórkami . . . . Marsz!*

Przewodni idzie przed zastępem prawego skrzydła a następne zastępy łamią szeregi i zajmują swoje miejsca w kolumnie, idąc wskos albo zachodząc.

Przy plutonie idącym w kolumnie-czwórkami:

Na komendę :

*Formuj front. . . . Marsz!*

Każdy zastęp, biegiem wskos albo zachodząc, zajmuje swoje miejsce w szyku bojowym.

8. — KOLUMNY DWÓJKAMI.

Z szyku bojowego formuje się na komendę :

*W prawo (lewo), zwrot.*

O ile pluton stoi w miejscu.

A na komendę :

*W prawo, zwrot, Marsz!*

O ile jest się w ruchu.

Na komendę :

*Kolumna. . . stój.*

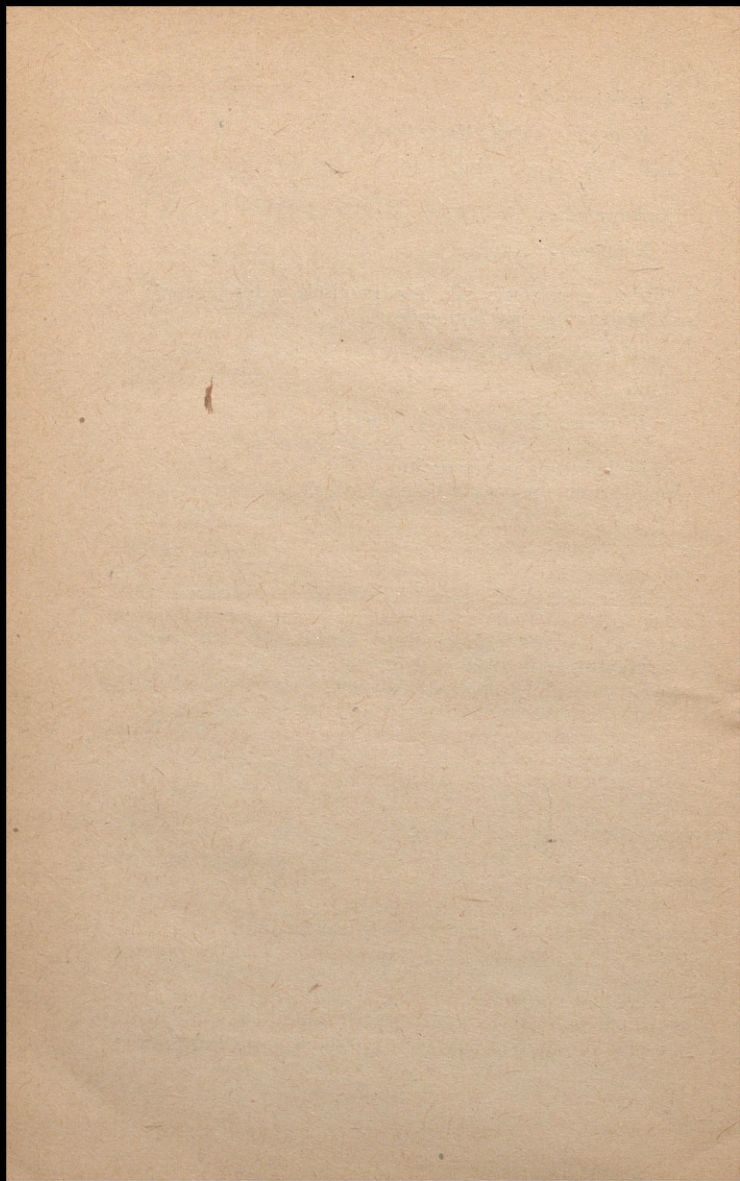
Pluton zatrzymuje się. Dla przejścia z tej formacji w szyk bojowy daje się komendę :

*W prawo (lewo), zwrot.*

Albo

*W prawo (lewo), zwrot, Marsz!*

O ile kolumna jest w ruchu.



## SZKOŁA PLUTONU.

(KONNO.)

**391.** Pluton jest jednostką składową szwadronu. Może być użyty także oddzielnie.

Pluton może przechodzić z formacji zwartej w formację bojową, i walczy tak bronią białą, jak i palną.

**392.** Szkoła plutonu ma za zadanie nauczenie wszelkich ruchów, potrzebnych plutonowi, czy to przy wystąpieniu samodzielnem, czy też w składzie szwadronu.

**393.** Formacja w szyku bojowym jest normalną formacją plutonu.

Pluton składa się z 12<sup>tu</sup> albo 16<sup>tu</sup> rot. O ile w plutonie nie ma 24<sup>ch</sup> albo 32<sup>ch</sup> jeźdźców, pierwszy rząd formuje się z 12<sup>tu</sup> lub 16<sup>tu</sup> ludzi a półroty ustawia się na pierwszy i czwarty numer drugiego rzędu.

Najstarszy podoficer jest zarotowym, reszta stopniowych jest rozmieszczona na skrzydłach i w środku plutonu.

Kapral środkowy znajduje się na lewym skrzydle pierwszej połowy plutonu.

Wszyscy jeźdźcy na siwych koniach stają w drugim szeregu. Pluton składa się z trzech do czterech zastępów, zależnie od tego, czy ma 12 czy 16 rot. Zastęp składa się z grupy czterech rot i pozostaje, o ile możliwości, pod komendą stopniowego (gradé).

**394.** Naczelnik plutonu jest przewodnim swego oddziału, w szyku bojowym idzie za nim podstawowy a w kolumnie idzie za nim pierwsza czwórka.

Naczelnik komenderuje swoim oddziałem głosem, gestem, chodem swego konia nadaje kierunek i tempo. Te sposoby komendy mogą być użyte oddzielnie lub łącznie.

Pluton dobrze wyćwiczony powinien biegle manewrować na gest, bez komendy.

**395.** W marszu, zespolenie i wyrównanie plutonu zależą od regularnego tempa i jednakowego chodu i od równoległego ustawienia koni w szeregach.

Szeł plutonu powinien zwracać baczną uwagę na regularność tempa i chodu. Zarotowy i stopniowi stosują się do niego tak w szyku bojowym, jak i w kolumnie czwórkami; — oni również przestrzegają karności w marszu i zespolenia oddziału za swoim przewodnikiem.

Podczas ćwiczeń, naczelnik plutonu, oddaje komendę swemu bezpośredniemu podwładnemu, — sam zaś dogląda ćwiczeń z miejsca, które mu się wydaje najstosowniejszem do nadzoru. Podczas instrukcji, wszystkie ruchy plutonu wykonywuje się najprzód stępa, następnie klusem a galopem dopiero wówczas, gdy wszyscy są dobrze wyćwiczeni.

Ćwiczenia plutonu winny się odbywać często 16<sup>m</sup> rotami, — używając nawet rot, tak zwanych, ślepych (file creuse).

**396.** Pluton powinien odbywać częste ćwiczenia palaszem i lancą.

Przy ćwiczeniach plutonu, należy zawsze symulować oddziały nieprzyjacielskie.

**397.** Pluton ćwiczy się również w braniu przeszkód tak w szyku bojowym, jak i kolumną czwórkami; na początku ćwiczeń, odstępy między rzędami są zwiększone.

#### SZYK ZWARTY.

Wsiadanie i zsiadanie z konia.

Równanie się.

Luzowanie i zwieranie szeregów.

Cofanie się.

Marsz w szyku bojowym.

W jednym rzędzie.

Zmiana kierunku.

Obroty plutonu.  
Marsz wskos.  
Kolumna czwórkami.  
Rozwinięcie w szyk bojowy.  
Kolumna dwójkami.  
Szarża w linii bojowej.  
Zbiór i zbiórka.

SZYK ROZPROSZONY.

W rozsypkę.  
W rozsypkę zastępami.  
Szarża w rozsypkę.  
Wywiadowcy.

WALKA PIESZA.

ZASTOSOWANIE PLUTONU.

---

SZYK ZWARTY.

---

WSIADANIE I ZSIADANIE Z KONIA.

**398.** Pluton formuje się w dwurząd w następujący sposób : szeregi na cztery metry odległości. Jeźdźcy, trzymający konie za uzdy w 50 centymetrowych odstępach, odliczają się czwórkami od prawego skrzydła.

Na komendę :

*Czwórkami. . . . rozlicz.*

O ile są ślepe roty, jeźdźcy kryją wówczas swoich przodowników.

**399.** Na komendę :

*Na koń.*

Przewodni oraz 1 i 3 numery, zarówno pierwszego jak drugiego rzędu, stają na długość konia naprzędzie i wsiadają na koń.

Na komendę :

*W dwurząd. . . . . wróc.*

2 i 4 numery wchodzi na swoje miejsca i równają się na 1 i 3 numery. Drugi rząd przybliża się na 1 metr 50 do pierwszego.

**400.** pluton sformowany w dwurząd zwarty.

Na komendę :

*Na koń.*

Przewodni, cały pierwszy rząd oraz 1 i 3 numery drugiego rzędu idą naprzód : przewodni i n° 1 i 3 pierwszego rzędu na dwie długości, reszta na jedną długość konia.

Jedynie 2 i 4 numery drugiego rzędu pozostają na swych miejscach.

W ten sposób pluton formuje się w 4 ry rzędy i jeźdźcy na komendę :

*Z koni.*

Zsiadają z koni.

W tej samej formacji, pluton wsiada napowrót na koń.

**401.** Jeżeli szef plutonu chce go sformować z 4<sup>to</sup> rzędowej w dwu rzędową formację (jeźdźcy przy koniach) wtedy daje komendę :

*W dwurząd wróc.*

2 i 4 numery każdego rzędu wracają na swoje miejsca i równają się na 1 i 3 numery, które stoją w miejscu.

**402.** O ile jest tylko jeden rząd, zsiadanie odbywa się jak w drugim rzędzie plutonu.

RÓWNANIE.

**403.** Na komendę :

*Równaj.*

Środkowy i dwaj starsi skrzydłowi stają w linii o 1 metr 50 za przewodnim, starszy środkowy bezpośrednio za nim i w tym samym kierunku, w odstępnie  $1/2$  frontu plutonu. Jeźdźcy ustawiają się między temi trzema punktami, trzymając konie w prostej linii do frontu, równają się na kaprała środkowego i na skrzydłowych, rzucając okiem w prawo i lewo.

Jeźdźcy drugiego rzędu powinni kryć swoich przodowników w tym samym, co i oni, kierunku, na 1 metr 50 odległości.

Na komendę :

*Bacz.*

Mają być wyrównani, zachowując postawę nieruchomą.

LUZOWANIE I ZWIERANIE SZEREGÓW.

**404.** Pluton w szyku bojowym.

Na komendę :

*Luzuj. . . . Marsz!*

Drugi rząd cofa się na 6 m. od pierwszego, podczas gdy każdy jeździec kryje swego przodownika. Przewodni wysuwa się o 6 m. naprzód, stając czołem do środka plutonu.

Na komendę :

*Połącz. . . . Marsz!*

Drugi rząd skróca swój odstęp na 1 metr 50 a przewodni staje na dawnym miejscu, przed środkiem plutonu.

Zarotowy cofa się również przy luzowaniu tak, by stanął na 6 m. za drugim rzędem, a na komendę :

*Połącz. . . . Marsz!*

Wraca na swe dawne miejsce.

#### COFANIE SIĘ.

**405.** Na komendę :

*Pluton, wstecz. . . . Marsz!*

Cały pluton cofa się jednocześnie aż do komendy :

*Pluton. . . . stój.*

#### MARSZ W SZYKU BOJOWYM.

**405.** Formacja szyku bojowego jest normalną formacją plutonu.

Na komendę :

*Pluton, naprzód. . . . Marsz!*

Cały pluton idzie równocześnie naprzód. Środkowy jedzie za przewodnim, zachowując swoją odległość. Jeźdźcy jadą równym chodem, stosując się do przewodniego, folgując każdemu parciu od środka a opierając się ciśnieniom od skrzydeł.

Wszelkie równania rzędów i poprawki należy robić stopniowo.

Pluton, będący w marszu, zatrzymuje się na komendę :

*Pluton. . . stój.*

I wszyscy równają się bez komendy.

Marsze w szyku bojowym należy wykonywać we wszyst-

kich kierunkach, o ile możności w długich linjach. Przewodni winien wybierać punkty możliwie oddalone.

**408.** Pluton, jadący stępa, na komendę :

*Kłusem (galopem) Marsz!*

Przechodzi w dany chód.

Pluton, stojący w miejscu, na komendę :

*Pluton, naprzód. . . Kłusem (galopem) Marsz!*

Rusza w danym chodzie, zatrzymuje się na komendę :

*Pluton. . . stój.*

**409.** Jeżeli pluton w marszu napotka na przeszkodę, nie pozwalającą niektórym jeźdźcom posuwać się naprzód w szeregu, jeźdźcy zatrzymują się, przechodzą za tyłem plutonu, omijają przeszkodę i, następnie, wracają na dawne miejsca, przyspieszając chodu. /

Jeżeli pluton przejeżdża teren, usiany przeszkodami, jeźdźcy luzują szeregi, wybierając każdy dla siebie drogę i nie zważając na równanie.

Przewodni nadal prowadzi pluton i normuje chód i tempo.

Jeżeli pluton napotka na przeszkodę, nie pozwalającą mu na zachowanie frontu w szyku bojowym a naczelnik nie uważa za stosowne przejść w kolumnę czwórkami, wówczas podaje komendę :

*Dowolnie.*

Starszy środkowy pozostaje za przewodnim; jeźdźcy po jego prawej i lewej stronie równają się szybko na niego, o ile szerokość przejścia na to pozwala; jeźdźcy, nie mający dostatecznego miejsca na przejazd, przechodzą na front i wszyscy jadą koń za koniem.

Na komendę :

*Zbiórka.*

Pluton formuje się za swoim naczelnikiem.

**410.** Jeżeli pluton znajduje się w przejściu lub jest zaskoczony i musi być szybko cofnięty, naczelnik daje komendę :

*Dowolnie. . . . W tył, zwrot.*

Jeźdźcy zatrzymują konie i każdy robi zwrot w tył, w lewo.

Jeżeli pluton stoi, jeźdźcy, przed zwrotem w tył, rozstępują się nieco, jak na komendę : *Z konia*, zarolowy staje się przewodnim a naczelnik, przy pierwszej sposobności, staje na czele plutonu i na komendę :

*Zbiórka.*

Pluton zbiera się w szyk normalny.

#### W JEDNYM RZĘDZIE.

**411.** Formacja szyku bojowego w jeden rząd może być wybrana dla zaatakowania pieprzyjaciela w rozsypce lub dla zwiększenia odporności oddziału, ta formacja nie powinna być nigdy stosowana do atakowania konnicy w zwartym szyku.

**412.** Pluton, jadący w szyku bojowym.

Na komendę :

*W jeden rząd. . . . Marsz!*

Jeźdźcy pierwszego rozstępują się na prawo i lewo od środkowego w ten sposób, aby jeźdźcy drugiego rzędu mieli dostateczne miejsce po lewej ręce od swego poprzednika.

Na komendę :

*W Dwurząd. . . . Marsz!*

Pluton przyjmuje normalną formację. Jeźdźcy drugiego rzędu zwalniają i zajmują miejsca za swymi przodownikami a cały pluton równa się na środkowego.

#### ZMIANA KIERUNKU.

**413.** Przewodnik, jadący przed plutonem, w szyku bojowym, zwraca pluton w nowoobranym kierunku, gestem i chodem swego konia, a pluton jedzie za swoim przewodnikiem, według reguł marszu szyku bojowego, jeźdźcy równają się przy zmianie kierunku na środkowego i przyspieszają lub skrótają chodu, zależnie od tego, czy są na skrzydle zewnętrznem czy wewnętrznem.

Gdy zmienianie kierunku jest ukończone, przewodnik gestem wskazuje nowy kierunek i jedzie naprzód.

#### OBROTY PLUTONU.

**414.** Obroty te mają na celu ułatwienie ruchów plutonu w szwadronie. Obroty te, w zasadzie, odbywają się marszem albo w chodzie naznaczonym.

**415.** Pluton, będący w ruchu, obraca się na komendę :

*Pluton, w prawo (lewo), Marsz!*

Albo.

*Pluton, wkos, w prawo (lewo), Marsz!*

Przewodni wskazuje nowy kierunek, zwraca konia i zwalnia chodu tak, by się znalazł, po wykonanym obrocie, przed środkiem plutonu.

Na punkcie obrotu, starszy skrzydłowy zatrzymuje się i obraca się stopniowo w miejscu, nie cofając się, w stosunku do zachodzącego skrzydła, i kieruje sąsiednimi jeźdźcami. Starszy na skrzydle zachodzącym, przed rozpoczęciem obrotu, jedzie parę kroków przed siebie chodem naznaczonym a następnie jedzie półkołem, w stosunku do długości frontu. Zachowuje czucie w kierunku punktu obrotu, rzucając okiem na skrzydło zachodzące i zwalniając tempa lub chodu, w stosunku do odległości od skrzydła.

Jeźdźcy drugiego rzędu, z chwilą rozpoczęcia obrotu,

posuwają się w stronę skrzydła zachodzącego tak, aby punkt obrotu był wolny od parcia i, przyspieszając tempa, posuwają się, by znaleźć się za trzecim jeźdźcem od swego przodownika a najbliżsi jeźdźcy punktu obrotu zwracają lekko zady swych koni w kierunku skrzydła zachodzącego: z chwilą gdy pluton wchodzi na nowy front, przewodni prowadzi go w nowym kierunku gestem i głosem.

**416.** — Jeżeli pluton ma stanąć po wykonanym obrocie, przewodnik komenderuje: *Pluton, stój*, przed zakończeniem tegoż.

**417.** Obrót w tył wykonywuje się na komendę:

*Pluton, w lewo (prawo) w tył, zwrot, Marsz!*

Przewodni prowadzi pluton tak, jakby były komendowane dwa obroty jeden za drugim.

#### MARSZ WSKOS.

**418.** Pluton, będący w marszu, w szyku bojowym wykonywuje skośny marsz, na komendę:

*W prawo (lewo), wskos... Marsz!*

Przewodni oraz skrzydłowy prawy (ewentualnie lewy) robi wskos zwrot, w prawo (lewo), i idą na wprost w nowym kierunku.

Inni jeźdźcy zwracają stopniowo konie w danym kierunku, każdy z nich przy marszu wskos, w prawo, powinien trzymać swe prawe kolano za lewem kolanem swego sąsiada z prawej ręki. W ten sposób jeźdźcy są zespoleni w szeregu i równają się na skrzydłowego; w tym marszu wskos cały front plutonu ma być równoległym do dawnego kierunku.

Przewodni pilnuje kierunku, powziętego przez skrzydłowego.

Dla ułatwienia tego ruchu, który powinien być wykonany stopniowo, prawoskrzydłowy przyspiesza a lewoskrzydłowy skrót chodu.

Na komendę :

*Naprzód. . . . Marsz!*

Przewodni i cały pluton zwracają na wprost konie, jadą naprzód, w szyku bojowym.

Wskos, w lewo, robi się według tych samych zasad.

**119.** Marsz wskos można odbywać nadal w marszu lub też przechodząc w inne tempo.

#### KOLUMNA CZWÓRKAMI.

**120.** Kolumna czwórkami lub zastępami jest formacja pochodową i manewrującą. W tej formacji odległości między rzędami są zmniejszone o połowę dla zmniejszenia głębokości kolumny.

Łamanie plutonu w kolumnę czwórkami odbywa się albo w marszu (stępa, o ile się rusza z miejsca) albo chodem nakazanym.

Rozwinięcie kolumny odbywa się przez przyspieszenie chodu jednostek na tyłach, albo też marszem, o ile to jest nakazane komendą i, w tym razie, przewodni zwalnia chodu.

#### FORMOWANIE.

**121.** Formowanie kolumny odbywa się zawsze z prawego skrzydła.

Pluton w szyku bojowym zarówno w marszu, jak będący w miejscu,

Na komendę :

*Czwórkami. . . . Marsz!*

Formuje czwórki w jakimkolwiek kierunku, drugi rząd przybliży się do pierwszego na pół długości koni, przewodni staje na 1 m. 50 przed zastępem prawego skrzydła i rusza naprzód marszem (stępa, o ile się rusza z miejsca).

Zastęp czołowy idzie za przewodnim; następne zastępy jadą chodem, stosunkowo wolniejszym (albo stoją na miejscu) jadą wskos w prawo lub zachodzą, o ile na to miejsce pozwala.

Wszystkie zastępy formują się w kolumnę jeden za drugim i przyjmują chód swoich poprzedników, starając się zachowywać swoje odległości.

Jeżeli naczelnik chce przejść w inny chód, podczas formowania, podaje komendę :

*Czwórkami (klus, stępa) Marsz!*

Wtedy przewodni i pierwszy zastęp przechodzą w chód nakazany a inne zastępy przyjmują chód wolniejszy lub też zatrzymują się, aż do chwili sformowania się.

**422.** Kolumna zatrzymuje się na komendę :

*Kolumna... stój!*

A idzie naprzód na komendę :

*Kolumna, naprzód. . . . Marsz!*

#### MARSZ.

**423.** Kolumna czwórkami, jadąca drogą, powinna trzymać się prawej strony drogi, zarotowy jedzie na lewym skrzydle, obok tylnej czwórki plutonu.

Jeżeli, wskutek chwilowej przeszkody na drodze, czoło kolumny jest zmuszone nieco zwolnić chodu, następni jeźdźcy, dla uniknięcia wstrzymania marszu, powinni wjeżdżać pomiędzy swoich poprzedników, nie zatrzymując się a następnie baczyć, by ich odległości się nie powiększyły; jeżeli kolumna przejeżdża teren lub drogę uciążliwą dla koni, jeźdźcy rozjeżdżają się, wybierając przejścia łatwiejsze.

**424.** Co się tycze zmiany chodu lub kierunku, przewodni zachowuje przepisy dla plutonu w szyku bojowym.

**425.** W kolumnie czwórkami obrót w tył wykonywuje się przez dwie, następujące po sobie, zmiany kierunku.

Na komendę :

*Na lewo, w tył, zwrot. . . . . Marsz!*

Lub też przewodni samym gestem pociąga pluton za sobą. Jeżeli okoliczności tego wymagają, przewodni może rozkazać : *Dowolnie, w tył, zwrot.* W tym wypadku jeźdźcy luzują szeregi z prawa w lewo i każdy z nich robi obrót w tył, w lewo

**426.** Kolumna czwórkami, zatrzymana na drodze, pozostaje w tejże formacji, wszystkie konie zwrócone w kierunku marszu. Jeźdźcy, przed zsiadaniem z koni lub wsiadaniem na koń, luzują szeregi z prawa w lewo.

Pluton może również zsiadać z koni, ustawivszy się w jeden rząd, czołem do drogi,

Na komendę :

*W lewo, w jeden rząd.*

#### ROZWINIĘCIE W SZYK BOJOWY.

**427.** Jeżeli pluton jedzie kolumną czwórkami i ma być rozwinięty w kierunku marszu, przewodni komenderuje :

*Formuj front, Marsz!*

zachowując chód.

Czołowy zastęp zwraca się na wskos, w prawo, aby znaleźć się na prawem skrzydle rozwiniętego plutonu.

Inne zastępy, podwajając chodu, śpieszą na swe miejsca w plutonie. W szyku bojowym, każdy z nich ustawia się po prawej stronie poprzedzającego zastępu a, z chwilą gdy już jest na swem miejscu, rusza chodem przewodniego.

Podczas formowania się, środkowy zajmuje swoje miejsce za przewodnim (1 metr 50) a drugi rząd bierze normalną odległość od pierwszego.

**428.** Jeżeli przewodni chce poprowadzić pluton innym chodem niż poprzedni, komenderuje :

*Formuj front, klusem (galopem) . . . . Marsz!*

KOLUMNA DWÓJKAMI.

**429.** Pluton, będący w szyku bojowym lub w kolumnie czwórkami, na komendę :

*Dwójkami . . . . Marsz!*

albo

*Dwójkami, klusem (galopem) . . . . Marsz!*

Przechodzi w kolumnę dwójkami, według tych samych reguł, jak przy formacji czwórek.

Kolumna dwójkami i tzie, — zmienia chód lub kierunek — zatrzymuje się, zsiada z koni, rozwija się, według tych samych komend i reguł, co kolumna czwórkami.

**430.** Ażeby przejść z kolumny dwójkami do kolumny czwórkami, naczelnik komenderuje :

*Czwórkami . . . . Marsz!*

Wtedy przewodni i pierwsze dwie rotę zachowują ten sam chód, dwie następne zdwajają chód. Rotę trzecią i czwartą pierwszego zastępu podchodzą marszem skośnym, na lewo od rot pierwszej i drugiej, i przyjmują ich chód.

Inne rotę zmniejszają odległości i każdy zastęp formuje się przy zbliżaniu do swego miejsca.

**431.** Kolumna dwójkami przechodzi w pojedynkę i wraca do formacji dwójkami, według tych samych reguł.

Na komendę :

*W pojedynkę . . . Marsz!*

SZARŻA W LINII BOJOWEJ.

**432.** Szarża w linii bojowej jest normalną formacją ataku w szyku zwartym. Głównymi czynnikami skuteczności ataku są: jego zwartość i siła uderzenia. Szybkie przebycie odległości zależy od warunków terenu i stanu, w jakim konie się znajdują.

Atak powinien być tak prowadzony, aby konie zachowały całą swą siłę na chwilę starcia z nieprzyjacielem. Atak powinien być wykonywany jedynie z krótkiej odległości.

Atak powinien być zawsze doprowadzony do celu.

**433.** Naczelnik plutonu, prowadzący pluton galopem lub galopem wyciągniętym, komenderuje:

*Do ataku bron!*

Nim osiągnie miejsca rozpoczęcia szarży.

Następnie komenderuje:

*Szarża! . . . . Marsz . . . . Marsz!*

i to w chwili, gdy się przybliży na 50 do 60 kroków od nieprzyjaciela. Wszyscy jeźdźcy powtarzają tę komendę i, spinając konie ostrogami do wyciągniętego galopa, przybierają postawę, przepisaną szkołą jeźdźca.

**434.** W szarży frontem przeciw frontowi, pluton powinien zetrzeć się równolegle z frontem nieprzyjaciela, środek przeciw środkowi.

W szarżach flankowych, naczelnik plutonu powinien się starać uderzyć środkiem swego oddziału w skrzydło, na które szarżuje.

**435.** Udana szarża kończy się pogonią nieprzyjaciela aż do komendy: *Zbiórka.*

**436.** Przy starciu się dwu oddziałów, wytwarza się zamęt. W zamecie ta strona zwycięża, która liczy większą liczbę dzielnych i walecznych jeźdźców, właścących umiejętnie bronią i końmi. Jeźdźcy powinni przede wszystkim godzić w oficerów nieprzyjacielskich pchnięciami, wołając: *Pchnij*.

**437.** Podczas ćwiczeń, przedstawia się nieprzyjaciela przez kilku jeźdźców pod komendą stopniowego, mającego odpowiednie instrukcje; aby nie wprowadzać w błąd jeźdźców, wstrzymując ich po ataku, ćwiczenia nie następują nigdy po szarży, lecz są wykonywane oddzielnie.

**438.** Pluton, jadący lub będący w szyku bojowym, na komendę:

*Zamęt* (klus. . . . . galop).

Rozsypuje się wskazanym chodem, miesza się i wykonywuje, wskazane dla zażywania broni, ataki.

*Zamęt* może się zakończyć pogonią lub zbiórką.

Na zawołanie: *Pogoni*, jeźdźcy pedzą wyciągniętym galopem za symulowanym nieprzyjacielem.

#### ZBIÓR I ZBIÓRKA.

**439.** Pluton, będący w rozsypce lub w innej formacji, na komendę:

*Zbiór*.

lub na odpowiedni sygnał, — jeźdźcy ruszają galopem najbliższą drogą, za swoim naczelnikiem, i ustawiają się w dwa zwarte rzędy, nie bacząc na normalny porządek.

**440.** Na ustawienie plutonu w szyku bojowym, naczelnik komenderuje:

*Zbiórka* i wskazuje chód, w jakim ma być wykonana. Każdy wówczas zajmuje swoje miejsce bojowe.

**441.** Zbiórki dokonywują się zawsze poza ogniem nieprzyjaciela.

## SZYK ROZPROSZONY.

**442.** Szyk rozproszony, zmniejszający widoczność oddziału formuje się, albo dla przebycia terenu, znajdującego się pod ogniem, albo dla dokonania zwiadów.

Pluton idzie w rozsypkę albo idzie zastępami.

### ROZSYPKA.

**443** Furażerzy są to jeźdźcy rozsypani w jedną, mniej lub więcej, rozciągniętą linię, zachowując między sobą równe odstęp.

**444.** Pluton, stojący lub jadący w szyku bojowym na komendę : *Nu tyle metrów (6)*, w *Rozsypkę (en fourrageurs) Marsz*, — jeźdźcy rozsypują się wachlarzowo w prawo i lewo od środkowego, galopem, a jeźdźcy drugiego rzędu równają się na lewo od swych przodowników.

Środkowy jeździec dąży za przewodnim na sześć metrów odległości; reszta jeźdźców równa się w linię, zachowując przepisane odstęp.

Jeżeli naczelnik komenderuje : *W rozsypkę. . . . Marsz*, nie podając długości odstępów, wówczas odstęp winny być zawsze pięciometrowe; w takiej formacji front plutonu wynosi 150 metrów.

Zanim się poprowadzi pluton na teren, ostrzeliwany przez nieprzyjaciela, należy rozsytać go w miejscu osłoniętym.

**445.** Jeżeli okoliczności wymagają, aby pluton, znajdujący się w jakiegokolwiek formacji, natychmiast się rozsytał, naczelnik komenderując : *W rozsypkę. . . . Marsz*, jedzie w kierunku, który ma być osią marszu linii furażerów.

Jeźdźcy rozsypują się w galopie na pięciometrowe odstęp w prawo i w lewo od środkowego. Stopniowi (*gradés*) spieszą szybko na swe miejsca.

**446.** Łańcuchy furazerów zatrzymują się, idą naprzód, zmieniają kierunek i szybkość na znaki naczelnika.

Ten ostatni może ich zgrupować lub zebrać bądź to w tym samym, bądź w innym kierunku lub nawet w kierunku przeciwnym, po komendzie: *Dowolnie, w tył, zwrot, Marsz.*

Każdy jeździec wykonywuje *W tył zwrot, na lewo.*

Zbiór powinien być zawsze wykonywany w ukryciu przed pociskami i wzrokiem nieprzyjaciela.

**447.** Zastęp idzie w rozsypkę podobnie, jak pluton, i może mieć podobne zadania do wykonania.

#### W ROZSYPKĘ, ZASTĘPAMI.

**448.** Pluton może się rozsytać w linję zastępów albo w kolumnę zastępów.

**449.** Linję zastępów można rozsytać pluton na bardziej rozciągniętym froncie, przyczem jeźdźcy pozostają pod komendą naczelników zastępowych. W tej formacji zastęp, prowadzony przez naczelnika plutonu, idzie naprzód o jakie dwadzieścia metrów i służy za podstawę następnym zastępom tak co do formacji, jak i kierunku i chodu.

Zastępy formują się, bądź w jeden rząd, bądź czwórkami lub dwójkami, bądź też w rozsypkę; zależnie od zadania, terenu i ognia przeciwnika.

**450.** Pluton, znajdujący się w jakiegokolwiek formacji, stojący w miejscu lub będący w marszu, na komendę :

*Na tyle..... metrów odstepu, zastępami, w rozsypkę..... Marsz!*

Każdy zastęp, prowadzony przez swego naczelnika, podąża na swe miejsce. Zastępy przyjmują normalny szyk bojowy, zachowując między sobą wskazane odstepy.

Rozsyпка plutonu kolumną zastępów daje plutonowi możliwość przebywania małemi grupami terenu ostrzeliwanego.

Ruch ten odbywa się w galopie na komendę :

*Zastępami, na tyle . . . . metrów odległości, w rozsypkę Marsz!*

Naczelnik prowadzi zastęp czołowy lub też wyznacza kierunek.

Formacja plutonu zastępami w galopie — z wielkimi odstępami i odległościami — ułatwia przebieganie terenu, wystawionego na ogień nieprzyjacielski.

**451.** Pluton powinien walczyć i wykonywać wszystkie ruchy, zarówno w szyku rozproszonym, jak i w szyku zwartym.

Furażerzy i zastępy winni być wycwiczeni w zsiadaniu z koni, w strzelaniu z cugłami założonemi na ramię, w zajmowaniu krańców lasów, w zatrzymywaniu nieprzyjaciela ogniem, w chwyтaniu patroli nieprzyjacielskich, w rąbaniu pałaszami strzelców i furażerów nieprzyjacielskich, w przetrząsaniu zarośli, i. t. d.

#### SZARŻA W ROZSYPKĘ.

**452.** Jest to szarża w szyku rozproszonym.

Na komendę :

*Szarża, w rozsypkę, na tyle metrów.*

Jeźdźcy dobywają pałaszy, o ile mają je w pochwach i rozprasza się.

Na komendę :

*Do ataku broni! Szarża! . . . . Marsz, Marsz!*

Lub na odpowiedni sygnał, — jeźdźcy przyjmują pozycję z pałaszem, przepisaną dla pierwszego rzędu w szarży i ruszają wyciągniętym galopem. Jeżeli nie zbyt wielka rozległość frontu na to pozwala, starają się otoczyć nieprzyjaciela.

Zbiór odbywa się jak to przepisano (№ 439).

## WYWIADOWCY.

**453.** Wywiadowcy dzielą się na :

Wywiadowców terenu;  
Wywiadowców bezpieczeństwa;  
Patrole bojowe.

**454.** Wywiadowcy terenu, poprzedzający pluton w marszu, mają za zadanie ostrzegać przed przeszkodami, które by mogły zatrzymać posuwanie się naprzód i wyszukiwać przejścia.

Jeźdźcy plutonu powinni być w tem zawczasu dobrze wyćwiczeni.

Jeżeli wywiadowca terenu nie napotyka przeszkód, jedzie w nakazanym kierunku, nie dając żadnych znaków.

Jeżeli zaś napotyka przeszkodę, zdolną do zatrzymania marszu plutonu, daje znak, wznosząc pionowo ramię i omijając przeszkodę.

Gdy znajdzie odpowiednie przejście dla swego oddziału, przebywa je i zwraca się w poprzednim kierunku, wyciągając ramię poziomo, naprzód.

**455.** Wywiadowcy bezpieczeństwa przetrzasują zarośla i kryjówki, badają pozycje, odpędzają patrole nieprzyjacielskie bronią palną lub sieczną, śledzą przestrzenie zagrożone, i. t. d. Operują w szyku rozproszonym lub małemi grupami i mogą używać karabinu.

Względnie do ważności zadania, powierzonego danej gromadce wywiadowców, naczelnik wyznacza stopniowych i jeźdźców albo też wyznacza dany zastęp :

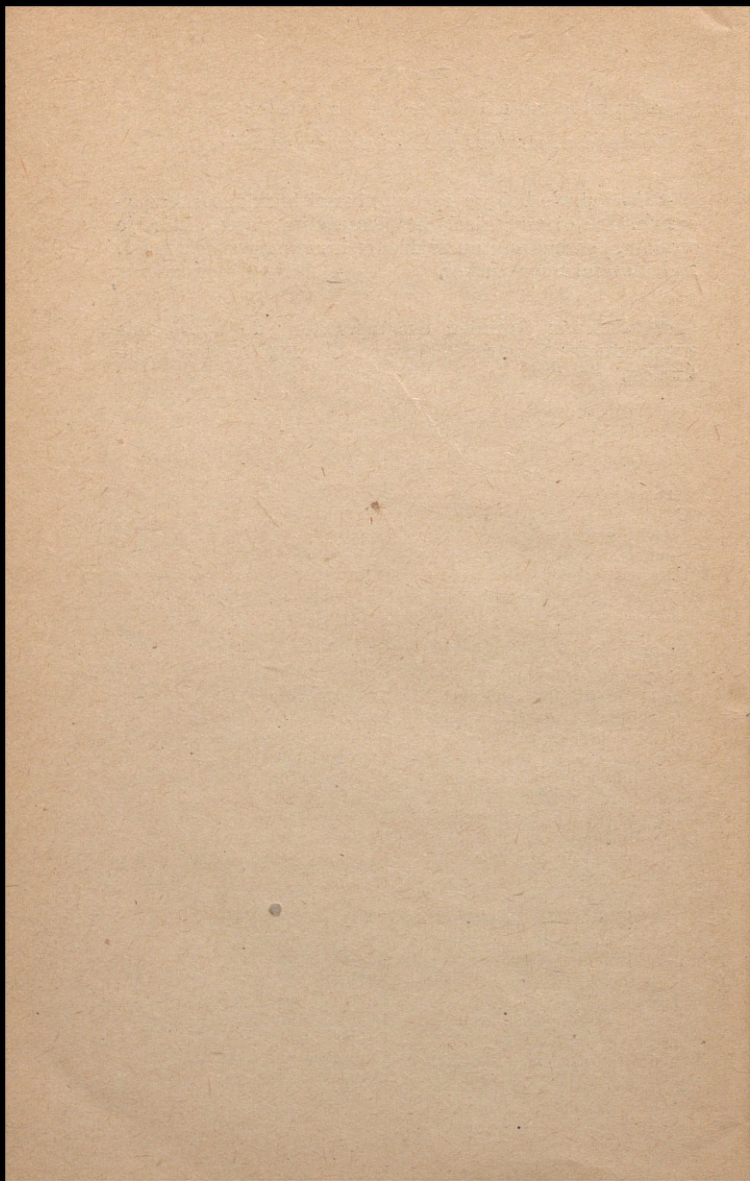
*Taki zastęp, takie zadanie, na-zwiady.*

Cały pluton może być rozesłany na zwiady :

*Taki pluton, wzgórze po lewej stronie, na zwiady.*

**456.** Patrole bojowe są czynnikami blizkiego zabezpieczenia. One otaczają siecią bezpieczeństwa wojsko, które je wysłało, towarzyszą mu w drodze i trzymają się skrzydeł, nad którymi mają czuwać.

**457.** Pluton powinien być zaprawiony do wydzielania wywiadowców i patroli bojowych dla znaczniejszych oddziałów.



## KOMENDY KAWALERJI.

Poniżej zamieszcza się wykaz porównawczy *Komend kawalerji* w języku francuskim i polskim. Przyjęte tłumaczenie na język polski zostało porównane z tłumaczeniami, przyjętymi dla odpowiednich komend w piechocie i artylerji. Wykaz ten ma na celu położenie kresu zamętowi, który, dla każdego poszczególnego rodzaju broni, dla tych samych bezwzględnie ruchów, usiłował, podotąd, inną posługiwać się terminologją.

### ÉCOLE DU CAVALIER À PIED.

Garde à vous.  
 Repos.  
 A droite... droite.  
 A gauche... gauche.  
 Oblique à droite... droite.  
 Oblique à gauche... gauche.  
 Demi-tour... droite.  
 En avant... marche.  
 Cavaliers... halte.  
 En arrière... marche.  
 Pas gymnastiques... marche.  
 Pas cadencé... marche.  
 Changez le pas... marche.  
 Marquez le pas... marche.  
 Demi-tour à droite... marche.  
 Demi-tour à droite... halte.  
 A droite (gauche)... marche.  
 A droite (gauche)... halte.  
 Oblique à droite (gauche)...  
 marche.

### SZKOŁA ŻOŁNIERZA NA PIESZO.

Baczność.  
 Spocznij.  
 W prawo... zwrot.  
 W lewo... zwrot.  
 W prawo, wskos... zwrot.  
 W lewo, wskos... zwrot.  
 W tył... zwrot.  
 Naprzód... marsz.  
 Oddział... stój.  
 Wstecz... marsz.  
 Biegiem... marsz.  
 Krok miarowy... marsz.  
 Odmień... krok.  
 W miejscu... krok.  
 W tył, zwrot... marsz.  
 W tył, zwrot... stój.  
 W prawo, lewo... marsz.  
 W prawo (lewo)... stój.  
 W prawo (lewo) wskos... marsz.

### ÉCOLE DU PELOTON À PIED.

Rassemblement.  
 Alignement.  
 Fixe.  
 Ouvrez vos rangs... marche.  
 Serrez vos rangs... marche.  
 Peloton en arrière... marche.

### SZKOŁA PLUTONU NA PIESZO.

Zbiórka.  
 Równaj.  
 Bacz.  
 Luzuj... marsz.  
 Połącz... marsz.  
 Pluton, w tył... marsz.

|  |   |
|--|---|
| Peloton en avant... marche.                        | Pluton, naprzód... marsz.                         |
| Peloton à droite (gauche)...<br>marche.            | Pluton w prawo (lewo)... marsz.                   |
| Peloton demi-tour à droite<br>(gauche)... marche.  | Plutonem w lewo (prawo) w tył,<br>zwrot... marsz. |
| Cavaliers, demi-tour... droite.                    | Oddział w tył, zwrot... marsz.                    |
| Cavaliers, demi-tour à droite...<br>marche.        | Oddział w tył, zwrot... marsz.                    |
| Oblique à droite (gauche)...<br>marche.            | W prawo (lewo), wskos... marsz.                   |
| Par quatre... marche.                              | Czwórkami... marsz.                               |
| En bataille... marche.                             | Formuj front... marsz.                            |
| Cavaliers à droite (gauche)...<br>droite (gauche). | Oddział w prawo (lewo)... zwrot.                  |
| Cavaliers à droite (gauche)...<br>marche.          | Oddział w prawo (lewo)... marsz.                  |
| Colonne... halte.                                  | Kolumna... stój.                                  |

ÉCOLE DU PELOTON À CHEVAL.

SZKOŁA PLUTONU KONNO.

|   |  |
|---|--|
| Ordre serré.                                      | Szyk zwarty.                                     |
| Comptez-vous quatre.                              | Czwórkami odlicz.                                |
| A cheval.   | Na koń.  |
| Reprenez vos rangs.                               | W dwurząd wróć.                                  |
| Pied à terre.                                     | Z koni.  |
| Peloton en avant... marche.                       | Pluton, naprzód... marsz.                        |
| Au trop (au galop)... marche.                     | Kłusem (galopem)... marsz.                       |
| Peloton en avant au trop (au<br>galop)... marche. | Pluton, naprzód, kłusem (galo-<br>pem)... marsz. |
| Peloton... halte.                                 | Pluton... stój.                                  |
| A volonté.  | Dowolnie.  |
| Demi-tour individuel.                             | Dowolnie, w tył... zwrot.                        |
| Sur un rang.                                      | W jeden rząd... marsz.                           |
| Sur deux rangs.                                   | W dwurząd... marsz.                              |
| Peloton à droite (gauche)...<br>marche.           | Pluton w prawo (lewo)... marsz.                  |
| Peloton demi-tour à droite<br>(gauche)... marche. | Pluton w prawo (lewo), wskos...<br>marsz.        |
| Par quatre (allure)... marche.                    | Czwórkami (kłusem, galopem)<br>marsz.            |

MANIEMENT DES ARMES.

WŁADANIE BRONIĄ.

a. *Sabre.*

a. *Pałasz.*

|                    |                    |
|--------------------|--------------------|
| Sabre à la main.   | Dobądź... pałasz.  |
| Remettez... sabre. | Schowaj... pałasz. |
| Reposez... sabre.  | Opuść... pałasz.   |
| Portez... sabre.   | Do boku... pałasz. |

Présentez... sabré.  
En garde.  
Point z.  
En garde, en avant, vers la gauche.  
En garde à gauche.  
En garde à droite.  
En garde en arrière à droite.

*Moulinets.*

Commencez.  
Cessez.  
Moulinets de gauche à droite  
(de droite à gauche).

*Coups de sabre.*

Coup de sabre en avant vers la droite (gauche).  
Sabrez.

*b. Carabine.*

L'arme sur l'épaule, droite.  
Reposez... arme.  
Présentez... arme.  
Grenadière... arme.  
L'arme à la bretelle.  
A genou.  
Couchez-vous.  
Debout.  
Baïonnette au canon.  
Remettez la baïonnette.  
Croisez la baïonnette.  
Formez les faisceaux.  
Rompez les faisceaux.

EMPLOI DE LA CARABINE.

Chargez.  
Déchargez.  
A une cartouche, chargez.  
A quatre cartouches, chargez.  
Approvisionez.  
Feu de... tant... cartouches.  
Feu de... tant... chargeurs.

Prezentuj... pałasz.  
Czuj.  
Pchnij.  
Czuj naprzód... w lewo.  
Czuj w lewo.  
Czuj w prawo.  
Czuj w tył, w prawo.

*Młynki.*

Zaczynaj.  
Stój.  
Młynki w lewo (młynki w prawo).

*Cięcia pałaszem.*

Cięcie naprzód, w prawo (lewo).  
Rąb.

*b. Karabin.*

Na ramię... broń.  
Do nogi... broń.  
Prezentuj... broń.  
Przez plecy... broń.  
Na pasek... broń.  
Kłęknij.  
Padnij.  
Wstań.  
Bagnety... na broń.  
Bagnety... zdejm.  
Krzyżuj... broń.  
W kozły... broń.  
Rozbierz... broń.

UŻYCIE KARABINU.

Ładuj... broń.  
Rozładuj... broń.  
Jednym nabojem ładuj... broń.  
Czterema nabojami ładuj...  
broń.  
Nabij ładownikiem.  
Ognia z... tyłu... naboi.  
Ognia z... tyłu... ładowników.

A... tant... de mètres.  
Sur... tel... but.  
Feu.  
Feu par salves.  
A... tant... de mètres.  
Sur... tel... but.  
Joue.  
Feu.  
Cessez le feu.  
Inspection des armes.  
Chargez.

Tyle... metrów.  
Do... takiego... celu.  
Ognia.  
Salwa.  
Tyle... metrów.  
Do... takiego celu.  
Cel.  
Pal.  
Odbój.  
Do przejrzania... broń.  
Do ataku... broń.

### SZARŻA.

Pour l'attaque... chargez.

Do ataku broń... Szarża...  
Marsz, Marsz!

A tant de mètres... en fourra-  
geurs.

Na tyle metrów... w rozsyPkę  
Marsz.

Demi-tour individuel.

Dowolnie, w tył, zwrot.....  
Marsz.

A tant de mètres d'intervalle,  
par escouades, dispersion.

Na tyle metrów... odległości,  
zastępami, w rozsyPkę.....  
Marsz.

Pour l'attaque, à tant de mètres,  
en fourrageurs, chargez.

Szarża, w rozsyPkę, na tyle  
metrów... Marsz.

Mêlée.

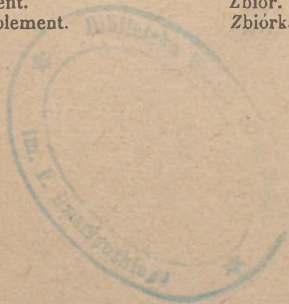
Zamęt.

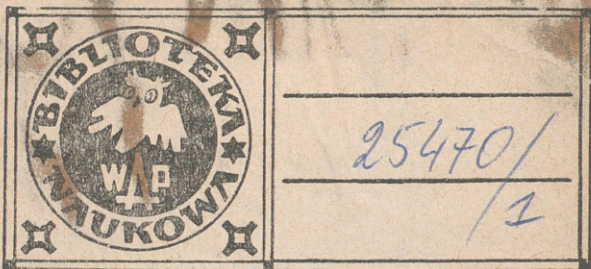
Ralliement.

Zbiór.

Rassemblement.

Zbiórka.





25470/  
1

