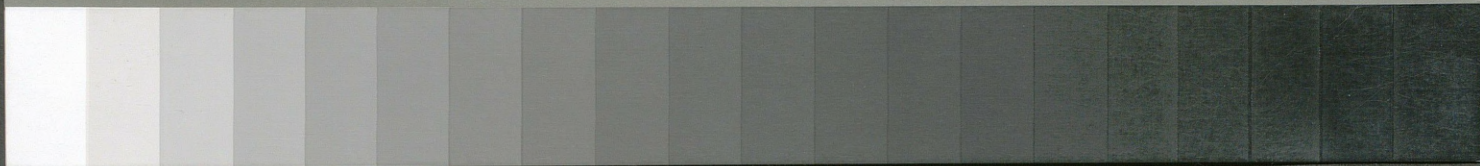


Grey Scale #13



A 1 2 3 4 5 6 M 8 9 10 11 12 13 14 15 B 17 18 19



Regulaminy i instrukcje.

A — 3.

Regulamin wewnętrzny.

Służba wart.

Kraków, 1915.



Colour Chart #13



**Regulaminy i instrukcye.**

A — 3.

**Regulamin wewnętrzny.**

**Służba wart.**

**Kraków, 1915.**

200 lat bibliotek wojskowych



1767-1967

**Regulaminy i instrukcye.**

A — 3.

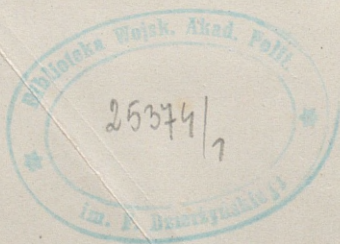
**Regulamin wewnętrzny.**

Służba wart.

Kraków, 1915.

Pracownia Instytutu

Wydawnictwo



Drukarnia Ludowa w Krakowie.

## Treść.

	Strona
Rozdział I. Zasady ogólne . . . . .	5
„ II. Wyznaczanie wart na służbę . . . . .	9
„ III. Zaciąganie i ściąganie wart . . . . .	14
„ IV. Luzowanie szyldwachów . . . . .	20
„ V. Służba wart i szyldwachów. Ogólne zasady . . . . .	23
A. Warty . . . . .	23
B. Szyldwachy . . . . .	28
„ VI. Rozpoznania . . . . .	31
A. Zachowanie się szyldwachów i wart	31
B. Zachowanie się patroli (rontów) .	34
C. Zachowanie się wojska (oddziałów)	34
„ VII. Oddawanie honorów wojskowych przez warty i szyldwachów . . . . .	35
A. Warty . . . . .	35
B. Szyldwachy . . . . .	37
„ VIII. Warty i szyldwachy przy aresztach .	39
„ IX. Warty parkowe, szyldwachy dla pilno- wania magazynów . . . . .	42
„ X. Warty i szyldwachy w miejscach ob- warowanych . . . . .	43
„ XI. Warty ochronne w czasie wojny . .	45
„ XII. Ronty i patrole . . . . .	46
„ XIII. Inspekcye przy działach, składach i ma- gazynach prochu . . . . .	48
Formularze . . . . .	49

1888

1	1	1	1
2	2	2	2
3	3	3	3
4	4	4	4
5	5	5	5
6	6	6	6
7	7	7	7
8	8	8	8
9	9	9	9
10	10	10	10
11	11	11	11
12	12	12	12
13	13	13	13
14	14	14	14
15	15	15	15
16	16	16	16
17	17	17	17
18	18	18	18
19	19	19	19
20	20	20	20
21	21	21	21
22	22	22	22
23	23	23	23
24	24	24	24
25	25	25	25
26	26	26	26
27	27	27	27
28	28	28	28
29	29	29	29
30	30	30	30
31	31	31	31
32	32	32	32
33	33	33	33
34	34	34	34
35	35	35	35
36	36	36	36
37	37	37	37
38	38	38	38
39	39	39	39
40	40	40	40
41	41	41	41
42	42	42	42
43	43	43	43
44	44	44	44
45	45	45	45
46	46	46	46
47	47	47	47
48	48	48	48
49	49	49	49
50	50	50	50
51	51	51	51
52	52	52	52
53	53	53	53
54	54	54	54
55	55	55	55
56	56	56	56
57	57	57	57
58	58	58	58
59	59	59	59
60	60	60	60
61	61	61	61
62	62	62	62
63	63	63	63
64	64	64	64
65	65	65	65
66	66	66	66
67	67	67	67
68	68	68	68
69	69	69	69
70	70	70	70
71	71	71	71
72	72	72	72
73	73	73	73
74	74	74	74
75	75	75	75
76	76	76	76
77	77	77	77
78	78	78	78
79	79	79	79
80	80	80	80
81	81	81	81
82	82	82	82
83	83	83	83
84	84	84	84
85	85	85	85
86	86	86	86
87	87	87	87
88	88	88	88
89	89	89	89
90	90	90	90
91	91	91	91
92	92	92	92
93	93	93	93
94	94	94	94
95	95	95	95
96	96	96	96
97	97	97	97
98	98	98	98
99	99	99	99
100	100	100	100

# Rozdział I.

## Zasady ogólne.

1. Oddział wojskowy złożony z kilku lub więcej żołnierzy, pełniących służbę wartowniczą, nazywa się **wartą**. Poszczególny żołnierz, stojący na posterunku wartowniczym, nazywa się **sztyldwachem**, a **wartownikiem** wtedy, gdy pełni służbę przed lokalem, w którym się mieści warta (kordegarda).

2. Warty (posterunki) dzielą się na 1) honorowe i 2) ochronne. Warty i posterunki honorowe służą dla uczczenia osób lub obrzędów, które najwyższe władze wojskowe uznają za odpowiednie w ten sposób uczcić. Warty i posterunki honorowe ściągają się, gdy osoby, dla których uczczenia je zaciągnięto, oddalają się z danej miejscowości więcej niż na przeciąg jednego dnia. Wcale nie ustawia się wart i posterunków honorowych, gdy stan załogi garnizonu jest tak szczupły, że każdy z ludzi częściej niż co trzeci dzień musiałby odbywać służbę wartowniczą.

3. Warty i posterunki ochronne ustawia się dla ubezpieczenia ważnych wojskowych punktów, dla pilnowania aresztów i t. p.

4. Do wart ochronnych należą także warty stacyjne, które głównie spełniają funkcje policyi wojskowej; ustawia się je we wszystkich stacjach woj-

skowych, których garnizon składa się najmniej z jednej kompanii (szwadronu, baterii). O ile to odpowiada celowi, warty stacyjne mogą być pomieszczone w koszarach.

5. W miejscowości (stacyi), w której rozstawionych jest kilka wart, warta, której podlegają inne, nazywa się wartą główną.

6. Garnizonową służbę wartowniczą pełni załoga garnizonu na zarządzenie wojskowej komendy stacyjnej. Jednostki organizacyjne wojsk wydzielają same warty dla wewnętrznej służby i dla pilnowania obiektów im powierzonych.

7. Służbę wartowniczą w normalnych stosunkach pełnią kolejno coraz to inne jednostki organizacyjne, zaś w obrębie ich coraz to inne oddziały. Użycie poszczególnych gatunków broni do służby wartowniczej zależy od właściwości tych broni. W szczególnych wypadkach (przed wojskowemi ćwiczeniami lub przed wyruszeniem całego garnizonu w pole) jest dopuszczalne pełnienie tej służby wspólnie przez wszystkie części garnizonu.

8. Kawalerya pełni służbę wartowniczą pieszo chyba, że stosunki wymagają służby konnej.

9. Z reguły zmienia się warty codziennie.

10. Wojska, które następnego dnia ma odmaszerować, albo dopiero co przyszło, używa się tylko w razie koniecznej potrzeby do służby garnizonowej i wartowniczej.

11. Służbę wartowniczą ogranicza się tylko do koniecznej potrzeby.

12. Siła warty zależna jest od czasu jej służby. W normalnych warunkach warta pełniąca służbę całą dobę posiada 3-ch ludzi do zmiany na każdy posterunek.

Warcie, pełniącej służbę krócej, wystarcza dwu ludzi. Nie wlicza się w skład warty komendanta warty, przewodnich (rozprowadzających), grajków, ani też ordynansów.

13. Warty garnizonowe podlegają rozkazom komendy stacyi, komendy placu, garnizonowego oficera inspekcyjnego i sztabowego oficera dyżurnego. Warty dla służby wewnętrznej pewnego oddziału podlegają komendantowi odnośnego oddziału i jego szarżom inspekcyjnym. Warty sztabowe są pod każdym względem zależne od komendy placu odnośnej kwatery sztabu, a tam, gdzie niema komendy placu, od oficerów sztabu i od przybocznych adjutantów danych generałów, względnie komendantów.

14. Warty wychodzą w pełnem uzbrojeniu zaopatrzone w ostrą amunicję, w normalnych stosunkach jednak bez rynsztunku polowego i bez chlebaków; kawaleria spieszona bierze tylko broń i amunicję.

15. W czasie wojny mają wszystkie warty i szyldwachy nabitą broń. W czasie pokoju — o ile niema żadnego zarządzenia — tylko szyldwachy wewnątrz aresztów; zawsze jednak ładownica otwarta. Broń ładuje :

a) cała warta przy rozdzielaniu wart, o ile cała warta ma być zaciągnięta z nabitą bronią ;

b) szyldwach bezpośrednio po przyprowadzeniu na posterunek, o ile ma stać z nabitą bronią ;

c) szyldwach w razie potrzeby, o ile zaraz po przyprowadzeniu nie kazano mu broni naładować.

16. W lokalach wart mają się znajdować przepisy dla warty; oprócz tego w lokalach wart głównych protokoły wart, w których zapisuje się na pod-

stawie formularza II szarże i przynależność taktyczną komendantów wart, jakoteż ważniejsze wypadki.

17. Prawa i obowiązki wart i szyldwachów mają ronty, patrole, żołnierze eskortujący aresztantów lub przedmioty stanowiące dobro publiczne oraz żandar-mi pełniący służbę.

18. Przed każdą komendą wydaną warcie (rontowi, patroli, posterunkowi, pogotowiu) podaje się zapowiedź: „Warta“ (ront i t. d.).

## Rozdział II.

### Wyznaczanie wart na służbę.

19. Wyznaczanie wart na służbę następuje w godzinie i w miejscu oznaczonym przez wojskową komendę stacyi (miejscowości) lub przez komendanta oddziału, który wystawia warty.

20. Przy wyznaczaniu wart na służbę są obecne następujące osoby z oddziałów obejmujących służbę:

a) przeznaczeni do służby wartowniczej, służby pogotowia, służby ordynansowej, tudzież do służby inspekcyjnej (przy działach, magazynach prochu i środków wybuchowych i składach),

b) wszyscy przeznaczeni do służby inspekcyjnej od kaprała dyżurnego w górę (podoficerowie bez karabinów),

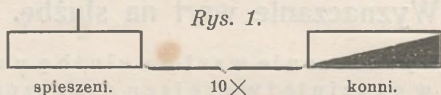
c) z każdej kompanii, która dostarcza do służby wartowniczej 20 ludzi albo więcej, oficer lub chorąży,

d) tam, gdzie rozdział wart następuje batalionami lub pułkami, adjutant, który przeprowadza rozdział wart.

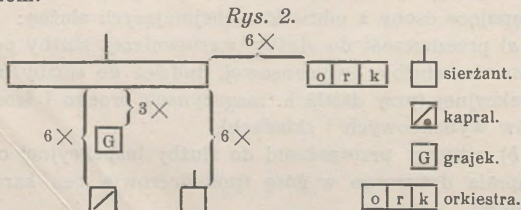
21. Część kompanii, przeznaczoną do służby wartowniczej, przyprowadza wynaczony przez komendę kompanii oficer lub chorąży, jeśli siła danego oddziału

przenosi 20 ludzi, a najstarszy rangą podoficer, jeśli siła oddziału jest mniejsza.

22. Przeprowadzone oddziały wartownicze ustawia się według liczby porządkowej kompanii, w postawie „do nogi broń“. Przy kawaleryi żołnierze konni tworzą prawe skrzydło, bez względu na to, do którego szwadronu należą; spieszni zaś tworzą lewe skrzydło. Odległość między konnym a spieszonym oddziałem kawaleryi wynosi  $10\times$  (Rys. 1).



Grajkowie, przeznaczeni do służby wartowniczej stoją  $3\times$  za kolumną, kaprale dyżurni  $6\times$  za środkiem swych oddziałów, a sierżant inspekcyjny  $6\times$  za prawym skrzydłem.



Muzyka staje  $6\times$  w bok od prawego skrzydła oddziału. (Rys. 2).

23. Gdy wszystkie oddziały wartownicze są ustawione, wychodzi najstarszy rangą z obecnych przed front, odbiera meldunki komendantów i bada wyekwipowanie i gotowość techniczną wojska. Kiedy wizytujący przeszedł obok oddziału i oddalił się od niego o  $10\times$ , komenderuje dowódca: „Do nogi broń!“ Po

przyjęciu meldunków i przeglądnięciu wojska nakazuje wizytujący adjutantowi (a gdy go niema, najstarszemu rangą oficerowi inspekcyjnemu) wyznaczenie wart na służbę. Oficerowie zbierają się obok najstarszego rangą. Muzyka występuje przed front i gra w czasie podziału wart.

24. O ile na służbę wyznaczona jest większa ilość wart, urządzi się zbiórkę w następujący sposób: od prawego skrzydła ku lewemu ustawia się w dwurzędzie najpierw warty honorowe, dalej główne (oficerskie), następnie inne, w końcu pogotowia, ordynansów i inspekye. Adjutant (szarża inspekcyjna) oznacza miejsce dla pierwszej warty, wyznacza każdą wartę z osobna, oznacza pogotowia, ordynansów, inspekye, podaje ich siłę i wydaje komendę: „W prawo zwrot! — Marsz!“ Warty wywołane przez adjutanta (szarżę inspekcyjną) wykonują na komendę „W prawo zwrot!“ obrót, a na komendę: „Marsz!“ wchodzą za frontem na miejsca oznaczone przez adjutanta, stojąc pod komendą odnośnych kaprali dziennych, a uformowane wedle potrzeby w plutony, półkompanie i kompanie przez najstarszego rangą sierżanta. Z konnicy przeznaczonej do służby wartowniczej zajeżdża żołnierz pierwszego rzędu przed frontem, żołnierz drugiego rzędu za frontem swego oddziału na przeznaczone miejsce. Podoficerowie, starsi żołnierze i żołnierze, przeznaczeni na komendantów wart (pogotowia) stają na prawem skrzydle pierwszego rzędu swoich oddziałów. Sztandarowy staje obok szarży, znajdującej się na prawem skrzydle pierwszego rzędu odnośnej warty, grajkowie udają się na odległość  $1\frac{1}{2} \times$  poza środek swego oddziału. Kiedy oddział już uszykowany, wydaje komendant warty (po-

gotowia), a jeśli komendantem jest oficer, najstarszy rangą podoficer, komendę: „Do nogi broń!”

25. Po wyznaczeniu wart składa adjutant (szarża inspekcyjna) raport najwyższej z obecnych szarż, salutując osobiście tylko jego, bez komendy nakazującej oddanie mu czci przez cały oddział. Meldują się też u niego wszyscy oficerowie obejmujący służbę po porządku według rang. Sierżanci inspekcyjni stoją poza środkiem frontu, na lewo od nich kaprale dyżurni, według numerów swych kompanii i pozostają tam aż do odmarszu. Muzyka odchodzi znowu na prawe skrzydło.

26. Najstarszy rangą oficer obejmujący służbę, od kapitana wdół, (podoficer) obejmuje komendę nad całym oddziałem i wzywa do siebie wszystkich komendantów wart i pogotowia, wydając rozkaz: „Komendanci wart i pogotowia — marsz!” Komendanci wart i pogotowia, oficerowie inspekcyjni od kapitana wdół, występują otaczając go półkolem i otrzymują hasło i odzew, które zapisują w notesie. Następnie otrzymują oficerowie w zapieczętowanej kopercie parol, o ile został wydany, a nie zawiadomiono o jego brzmieniu przy raporcie komendanta starej warty. Następnie na komendę: „Do szeregu!“, podoficerzy (starsi żołnierze, żołnierze) wracają do swoich oddziałów; równocześnie udają się oficerowie obejmujący komendę wart (pogotowia) na miejsce oznaczone. Warty, które mają być zaciągnięte z naładowaną bronią, otrzymują rozkaz ładowania, przy zachowaniu odpowiednich środków ostrożności. Oficer (podoficer) dowodzący zarządza oddanie należnych honorów najwyższemu rangą. Jeśli warta wychodzi ze sztandarem, to należy go bezpośrednio przed oddaniem honorów odnieść do miejsca przechowania.

27. Dla odprowadzenia wart wydaje zapowiedź ofi-

cer dowodzący: „Warty w prawo (lewo) odmaszerować!” Komendanci wart występują 4× przed prawe skrzydło swej rot, wydają komendę: „Warta — (czwórki) w prawo (lewo) zwrot!”, poczem oddalają się do swoich oddziałów. Komendant warty, znajdującej się na czole, staje 4× przed nią i komenderuje: „Warta — marsz!” Podobnie odbywa się odmarsz wszystkich wart (pogotowia, ordynansów, inspekyi), przyczem każdy komendant jest oddalony od poprzedniego maszerującego oddziału o 4×. Jeśli oficer dowodzący sam jest komendantem jakiejś warty, to cofa ją nieco i przeczekawszy, aż inne oddziały odejdą, prowadzi na końcu swój oddział. Grajkowie pozostają przy swoich oddziałach, jeśli nawet dany oddział odbywa defiladę. Warty konne zachowują się analogicznie.

28. Przy kompaniach i mniejszych oddziałach, albo jeśli służbę wartowniczą odbywa oddział, składający się z mniej niż 20 ludzi, rozdziela warty podoficer pod nadzorem oficera.

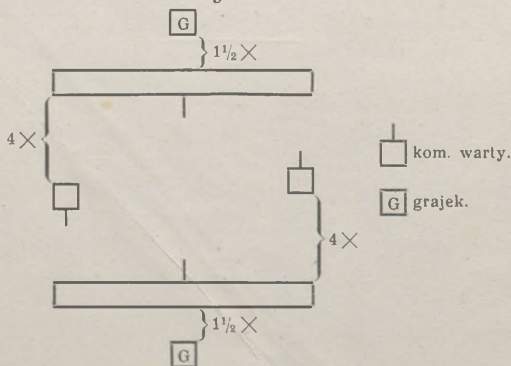
## Rozdział III.

### Zaciąganie i ściąganie wart.

29. Warty, któremi dowodzą oficerowie, ściągają się i zaciągają z muzyką zawsze, z wyjątkiem niedziel i świąt.

30. W chwili, kiedy do warty, której komendantem jest oficer, zbliży się oddział zmieniający wartę na odległość  $30 \times$ , stara warta, już przygotowana do wymarszu, staje pod bronią. Warty kawaleryjskie nakładają także karabin. Warty konne wsiadają na koń. Nowa warta maszeruje tak, że prawem skrzydłem staje naprzeciw lewego skrzydła starej warty. (Rys. 3).

Rys. 3.



Jeśli niema na to miejsca staje nowa warta  $3\times$  w lewo od starej. Konie przewodnich i szyldwachów pełniących służbę pieszo, trzyma się za cugle obok warty.

31. Obaj komendanci ustawiają się  $4\times$  (konni  $2\times$ ) przed prawem skrzydłem i wydają komendę (przy wartach konnych po wyjęciu szabel): „W prawo (lewo) patrz!“, podczas gdy dwaj dobosze lub trębacze grają marsz paradny (1 raz). O ile jest sztandar, oddaje się go sztandarowemu zmieniającej się warty.

32. Następuje komenda: „Bacność!“ Obie warty biorą do nogi broń. Konne warty chowają szable do pochew; oficerowie chowają też szable do pochew. Komendant starej warty oznajmia komendantowi nowej warty, ile należy rozstawić szyldwachów. Co do ilości i rodzaju szyldwachów powinien się porozumieć najwyższy rangą podoficer nowej warty z najwyższym rangą podoficerem warty starej, aby mózdz wyznaczyć ludzi, potrzebnych do zmiany. Przytem należy baczyć, by żołnierze, na których z pewnością polegać nie można, mogli być pod dozorem komendanta warty. Młodych i niedoświadczonych żołnierzy należy ustawiać jako wartowników.

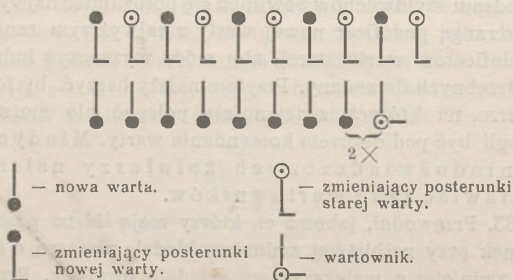
33. Przewodni, jakoteż ci, którzy mają iść na posterunek przy najbliższej zmianie, składają płaszcze, o ile są zwinięte, a wojska piesze składają tornistry. Przewodni i spieszone szyldwachy schodzą na komendę z koni i umieszczają je w odpowiednich miejscach. Podoficerom i przewodnim należy podać hasło, tym zaś, którzy zajmują się rozpoznaniem, także i odzew.

34. Następnie podoficer starej warty komenderuje: „Przewodni i numery pierwsze marsz!“ Ci, którzy idą na posterunki, ustawiają się w rząd w odległości dwu kroków w lewo od mającego pełnić służbę wartownika,



według porządku, w jakim są wprowadzani na postępek. Przewodni (kawalerzyści i artylerzyści z wyciągniętymi szablami) stają naprzeciw ludzi, których mają rozprowadzić; przewodni starej warty, którzy mają iść ze zmianą szyldwachów dla wydania zarządzeń, stają na lewo od przewodnich nowej warty, tak, aby na komendę „w tył zwrot!“ mogli stać na prawo od nich. (Rys. 4). Następnie komenderuje podoficer starej warty: „Przewodni — w tył zwrot! marsz!“ Wówczas ci, którzy mają postawić wartownika, zwracają się w lewo i wraz ze swą załogą, która zwraca się w prawo, łączą do wartownika, podczas gdy wszyscy inni maszerują najkrótszą drogą na wyznaczone im stanowiska.

Rys. 4.



Jeśli przeznaczonych do zmiany szyldwachów jest więcej niż dwu ludzi, formują się w dwójki w czasie marszu. Orkiestra tworzy obok lub naprzeciw warty koło i w chwili, kiedy pada komenda „do nogi broń!“ odgrywa podczas zmiany kilka utworów.

35. Podczas zmiany szyldwachów ustawia się nowa warta — jeśli jest konną, dopiero zsiadłszy z koni — w ten sam sposób, jak i stara warta, t. j. w jeden rząd

lub dwa rzędy tak, by pozostawić wolną przestrzeń dla powracających przewodnich.

36. Oddający wartę i lokale warty razem z przedmiotami w nich się znajdującymi dają szczegółowe i dokładne informacye oficerom i podoficerom nowej warty. Komendant nowej warty powinien sam żądać od swego poprzednika dokładnych wskazówek, co uważa za konieczne, aby mógł dokładnie i punktualnie pełnić swą służbę. Jeśli stara warta nie przestrzegała czystości, to żąda się od niej oporządzenia lokalu. Jeśli znaleziono coś uszkodzonego, zapisuje się to w raporcie zmiany warty.

37. Podczas zmiany warty oddają obie warty na rozkaz swych komendantów honory wojskowe tylko: Najświętszemu Sakramentowi, najwyższemu dostojnikom wojskowym, oraz członkom domu panującego. Jeśli warty stoją naprzeciw siebie, nowa warta pierwsza zmienia front.

38. Po powrocie przewodnich z zlurowania sztyldwachów ustawia się starą wartę celem odmarszu w dwa rzędy; po zameldowaniu przez podoficerów nowej i starej warty o zaciągnięciu wzgl. ściągnięciu posterunków, ci komendanci i te szarże przydzielone, które są do tego upoważnione regulaminem musztry, dobywają szabel. Jeżeliby przy zmianie warty był obecny przełożony (oficer) wizytujący, to komendanci wart przed wyciągnięciem szabel składają raport o oddaniu i objęciu warty. Orkiestra, jeśli jest obecna, ustawia się na prawem skrzydle starej warty, której komendant rozkazuje odmarsz. Nowa warta oddaje podczas tego odmarszu honory wojskowe według p. 31, a następnie wchodzi w miejsce starej warty wśród dźwięku trąb (jeśli dana warta jest oficerska). Następnie ustawia karabiny

na stojakach i umocowuje sztandar. Warta konna po odmarszu starej warty schodzi z koni, żołnierze odprowadzają konie partyami do stajen albo na przeznaczone do tego miejsca, przywiązują je, zdejmują wędzidła, zwalniają popręgi. Komendant warty — a przy wartach oficerskich najstarszy rangą podoficer — wyznacza potrzebną stajenną wartę, która podobnie jak ludzie przeznaczeni do pilnowania koni, jest bez karabinu. Liczba wart stajennych i ludzi przeznaczonych do pilnowania koni nie może przenosić trzeciej części siły całej warty.

39. Zluzowaną wartę odprowadza komendant do koszar (kwater). Jeśli ludzie składający wartę mieszkają w różnych kwaterach (koszarach), to w pewnej odległości od lokalu warty rozdziela się według ich mieszkań na oddziały mniejsze i odsyła pod komendą szarż. Szarże te meldują się po przybyciu do koszar szarży inspekcyjnej, a jeśli są do tego upoważnione, nakazują rozejście się.

40. Komendant nowej warty, a przy wartach oficerskich najstarszy rangą podoficer, wyznacza ludzi do zmiany szyldwachów według numerów porządkowych. Komendant warty oznacza te szarże i tych żołnierzy, którzy są przeznaczeni do służby patrolowej, jakoteż tych, którzy mają być czynni przy rozpoznaniach. Przy większych wartach odkomenderowuje najstarszy rangą podoficer jednego żołnierza jako ordynansa warty, który ma służyć do posyłki i do utrzymywania czystości w lokalu warty i jego otoczeniu. Po zarządzeniu tego wszystkiego następuje komenda: „Rozejść się!“ Żołnierze składają płaszcze, o ile mają je zwinięte, a wojska piesze składają torni-

stry. Ordynans warty kładzie swój karabin obok stojaków, zdejmuje ładownice (rewolwer) i nie pełni warty wcale. Warty mniejsze nie odkomenderowują ordynansa warty, a jego czynności wykonują kolejno żołnierze.

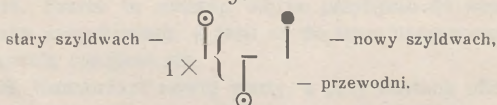
41. Zmiana wart, któremi dowodzą podoficerowie, starsi żołnierze i żołnierze, odbywa się w podobny sposób, lecz ani przy oddaniu ani przy objęciu warty muzyka nie gra. Komendant zaś pełni zarazem te czynności, co najstarszy podoficer warty oficerskiej. Broń opiera na zewnątrz o stojaki.

## Rozdział IV.

### Luzowanie szyldwachów.

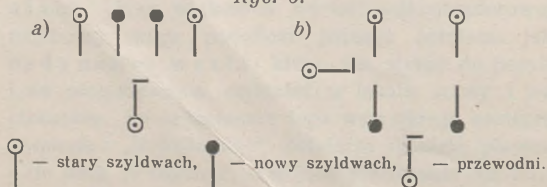
42. Przy zbliżaniu się zmiany udaje się szyldwach na miejsce, na którym był postawiony i staje w postawie zasadniczej. Przewodni zachodzi ze swymi ludźmi w ten sposób, że nowy szyldwach stoi na lewo od starego, a przewodni o  $1 \times$  naprzeciw obu. (Rys, 5). Nowy szyldwach dobywa szabli, jeśli ma stać z szabłą dobytą.

Rys. 5.



Przy posterunkach podwójnych nowe szyldwachy wchodzą między dawnych (Rys. 6. a); jeśli brak miejsca, stają naprzeciw nich (Rys. 6. b). Przewodni staje w środku.

Rys. 6.



43. Przewodni przekonywa się najpierw, czy wszystko w obrębie posterunku jest w porządku; pojedynczemu szyldwachowi podaje hasło i uważa, aby oddano służbę dokładnie i wyraźnie. Jeśli stary szyldwach nie objaśnił dokładnie nowego, przewodni uzupełnia objaśnienia; nowy zaś szyldwach powinien je powtórzyć dokładnie. Przewodni podaje przestrzeń, w obrębie której szyldwach może się poruszać. Mówić należy cicho, ale tak, by luzujący słyszeli. Nikomu prócz przełożonych nie pozwala się słuchać wyjaśnień.

44. Jeśli potrzeba, nakazuje przewodni naładować broń przepisaną komendą zachowując odpowiednie środki ostrożności. Wojskowa komenda stacyi może nakazać posterunkowi *n a s a d z i ć b a g n e t n a b r o Ń*. W wypadkach nagłych nakazuje to komendant warty. W tym wypadku każe się nasadzać bagnet przed przeprowadzeniem szyldwacha, zdejmować po ściągnięciu poszczególnych szyldwachów.

45. Po oddaniu służby przewodni zarządza honory wojskowe, które oddają jednocześnie szyldwachy stary i nowy, oraz żołnierze przeznaczeni na inne posterunki. Zluzowany szyldwach na komendę przewodniego: „Stary szyldwach w tył zwrot!“ udaje się poza nowymi szyldwachami na lewe skrzydło. Przewodni jednocześnie wykonawszy zwrot komenderuje „marsz!“ i udaje się na dalsze luzowanie. Zmieniony wartownik udaje się na komendę: „Stary szyldwach w tył zwrot!“ do stojaków i stawia na nich swój karabin. Szyldwachy, które stały z wyciągniętą szablą, chowają ją zaraz po wykonaniu obrotu.

46. Kiedy wszystkie szyldwachy są zmienione, wchodzi przewodni ze zmienionymi szyldwachami do lokalu

warty, każe ludziom odstawić karabiny, odstąpić i składa raport komendantowi warty, a przy wartach oficerskich najstarszemu rangą podoficerowi.

47. Zmiana szyldwachów konnych odbywa się na ogół taksamo. Przewodni po zmianie zwraca konia i komenderuje: „stępa marsz!“, poczem postępują za nim stare szyldwachy.

## Rozdział V.

### Służba wart i szyldwachów.

#### Ogólne zasady.

##### A. Warty.

48. Po zaciągnięciu wart wysyłają komendanci wart garnizonowych raport o zlurowaniu warty (przy pierwszym zaciągnięciu — raport o zaciągnięciu jej), po pobudce raport poranny do komendanta warty głównej lub tam, gdzie ten raport należy wysłać. Warta stacyjna (warta główna) składa te raporty komendzie placu, a gdzie jej nie ma, wojskowej komendzie stacyi. Raporty składa się według formularzy I., II., III. (na końcu książki). Raporty przenoszą podoficerowie, starsi żołnierze lub żołnierze, na których można polegać. Warty dla wewnętrznej służby w oddziale wysyłają swe raporty za pośrednictwem przełożonych szarż inspekcyjnych do komendy swego oddziału. Wszystkie ważniejsze wypadki, jak zasłabnięcie, zaaresztowanie i t. p. melduje każda warta natychmiast tą drogą, jaką doręcza raporty.

49. Komendant warty przypomina po zaciągnięciu warty swoim podwładnym ich obowiązki i poucza ich o sposobie zachowania się danej warty. Komendant warty musi dokładnie przeczytać w tym celu oddane

mu pouczenie o zachowaniu się warty i stosować do treści tego pouczenia nie tylko swoje zachowanie, lecz starać się baczyć szczególnie na to, aby przewodni dokładnie objaśnili poszczególnych szyldwachów o tem, jak mają pełnić służbę. Do tego należy też określenie, czy i kogo należy zatrzymać w nocy, a w czasie niebezpiecznym i w dzień, — i w jaki sposób zachować się w razie napotkania oporu.

50. Komendant warty może opuścić swoją wartę bez rozkazu tylko wtedy, gdy idzie na patrol lub na ront; wtedy oddaje komendę na czas swej nieobecności zastępcy. W razie gdyby zachorował lub gdyby musiał z innego powodu być złuzowany, jego zastępca melduje natychmiast o tem odpowiedniej komendzie. Żołnierzom również nie wolno oddalać się z warty. Jeśli żołnierz zachoruje, odsyła się go do oddziału lub do szpitala i żąda się zastępcy u komendanta placu (kom. wojskowej stacyi). Ludzie, którzy muszą się oddalić dla załatwienia potrzeb naturalnych, mają się naprzód zameldować komendantowi warty, a przy wartach oficerskich najstarszemu rangą podoficerowi. Karabin zaś na czas nieobecności stawiają obok stojaków.

51. Warta musi być każdej chwili gotowa do stanięcia pod broń; przynajmniej czwarta jej część ma pozostać poza izbą wart przy karabinach. W razie burzy lub wielkiego zimna mogą przy mniejszych wartach wszyscy być w izbie, muszą jednak w tym wypadku zabrać karabiny z sobą. Przy większych wartach musi jednak chociaż kilku ludzi przebywać na zewnątrz, ustawiwszy broń swą na stojakach.

52. Komendant warty może w nocy pozwolić na po-

łożenie się najwyżej trzeciej części żołnierzy, z reguły zaś tym, którzy byli ostatnio na posterunku; innym ludziom drzemać nie wolno. Komendant warty jest osobiście odpowiedzialny także i w nocy za zdolność warty dopełnienia służby przepisanego regulaminem. Ta odpowiedzialność wzrasta w miarę ważności warty i możliwości niebezpieczeństwa. Tylko wtedy może on wypoczywać, kiedy jest pewny, że obowiązki wcale nie ucierpią na tem.

53. Zmiana szyldwachów następuje z reguły co dwie godziny, przy wielkim zimnie lub upale co godzinę, a w razie silnych mrozów co pół godziny. Czas służby na posterunku oznacza wojskowa komenda stacyi; jeśli komenda stacyi nie dała wskazówki, decyduje o tem komendant warty. On też zarządza w razie potrzeby ubranie płaszczy lub, jeśli tego stosunki pogody wymagają, może pozwolić na przywdzianie klap na uszy (futer, filcowych butów), o ile jest pewny, że nie ucierpi na tem służba.

54. Wystąpienie dla zmienienia szyldwachów następuje pod dozorem komendanta warty, a przy wartach oficerskich pod dozorem jego zastępcy. Przewodnim należy wciąż przypominać znaki rozpoznawcze. Szyldwachy konne i przewodni odjeżdżają bezpośrednio ze stajni.

55. Komendant warty ma się ze wszystkich sił starać, aby służba odbywała się dokładnie i surowo, sam musi doglądać w obrębie warty, a zewnątrz nad szyldwachami dozorować zapomocą szarż, przewodnich i patroli. Potrzebne pouczenia daje posterunkom spokojnie i bez zwracania uwagi postronnych; upomnienia udziela dopiero po zluzowaniu. Ludzi, którzy są

winni karygodnego czynu, należy aresztować, o ile tego wymagają okoliczności, i odstawić do oddziału, który dostarczy zastępców. O takich wypadkach powinien komendant natychmiast złożyć meldunek.

56. Używanie gorących trunków, granie w karty, odwiedziny kobiet, oraz wszelkie nieodpowiednie uciechy są na warcie najsurowiej zakazane. Obcy ludzie nie mogą znajdować się w lokalu warty. Żołnierze i komendant warty muszą być zupełnie ubrani (mogą złożyć płaszcze i tornistry). W lokalu warty i otoczeniu musi panować porządek i czystość; w nocy należy świecić światło.

57. Za aresztowanych odstawia się pod eskortą do warty głównej i po złożeniu raportu oczekuje się tam dyspozycyi komendy placu, ewentualnie komendy stacyi, trzymając aresztowanych pod dozorem. Przytem należy trzymać się przepisów o straży nad aresztowanymi. Wypuszczenie aresztowanych na wolność może nastąpić na rozkaz komendy placu (stacyi), inspekcyjnego oficera garnizonowego albo komendanta oddziału (przy wartach koszarowych na zarządzenie komendanta koszar).

58. Kiedy warta ma stanąć pod bronią, wartownik woła głośno: „Warta pod broń!“, przyczem warta wybiega szybko z karabinem na ramieniu, Ci komendanci i te szarże przydzielone, którym na to pozwala regulamin musztry, dobywają szabel, komendant staje 4× przed prawem skrzydłem.

59. Warta staje pod bronią:

a) dla oddania czci we wszystkich wypadkach, które ustalają dalsze punkty regulaminu,

b) dla modlitwy południowej i wieczornej, dalej przy pobudce i capstrzyku, przyczem warta tak długo po-

zostaje pod bronią, aż sygnały zostaną odegrane. Przed odegraniem sygnału „do modlitwy“ komenderuje się: „do nogi broń!“, a w chwili sygnału: „do modlitwy“ względnie „po modlitwie“. Na komendę „do modlitwy“ robi wartownik zwrot głową, a na komendę „po modlitwie“ wraca do pierwotnej postawy. Sygnał „do modlitwy“, o ile na warcie są grajki, odgrywa się w południe o g. 12, wieczorem o zmroku, a rano bezpośrednio po pobudce. Jeśli przy warcie niema grajków, to warta niechwytą za broń w wypadkach oznaczonych pod *b*).

- c*) przy przybyciu oficera wizytującego lub rontu,
- d*) przy zbliżaniu się zmiany,
- e*) w razie wybuchu ognia w pobliżu warty,
- f*) w razie alarmu,
- g*) we wszystkich wypadkach, w których to jest konieczne ze względu na bezpieczeństwo warty.

W wypadkach *d*), *e*), *f*), *g*) powinna warta być całkowicie uzbrojona, a w razie dłuższego zatrzymania warty pod bronią może komendant zakomenderować: „Do nogi broń!“ i pozwolić spocząć. Jeśli obok warty przechodzą procesye, pogrzeby, albo wogóle większe masy ludzi, to warta również występuje, jednakowoż bez broni.

60. Warta ma obowiązek wystąpić czynnie jeśli w pobliżu lokalu warty dzieją się rzeczy naruszające porządek i spokój publiczny, o ile tego rodzaju wystąpienie nie jest przeciwne służbie. Warta ma obowiązek zrobić użytek z broni:

- a*) jeśli zagraża jej gwałt,
- b*) jeśli ktoś mimo napomnień wartę obraża,
- c*) jeśli przestępca przez wartę aresztowany ucieka pomimo ostrzeżenia a niema innego sposobu zatrzymania go,

d) jeśli podejrzany o wrogie zamiary ucieka, nie dawszy poprzednio zadowolającej odpowiedzi.

W normalnych stosunkach nie wolno jednak nigdy strzelać, kiedy wystarcza do osiągnięcia celu bagnet (szabla); nie wolno też strzelać w wypadku c), jeżeli strzał może zagrażać życiu niewinnych.

61. Jeśli potrzebne jest wzmocnienie warty w celu zgniecenia nieporządków lub odparcia groźących ataków, zwraca się komendant warty do komendy placu (stacyi), a w nagłych wypadkach do oficera inspekcyjnego najbliższych koszar o pomoc, złożwszy oprócz tego odpowiednim komendantom raport.

62. Jeśli w pobliżu warty słychać strzały, wysyła się patrole celem zbadania ich przyczyny; w razie zaatakowania szyldwachów wysyła się pomoc dla odparcia ataku.

63. Konne warty wsiadają na koń, jeśli w pobliżu warty wybucha ogień lub jeśli warta ma wystąpić czynnie.

### B. Szyldwachy.

64. Szyldwach musi sobie zdawać sprawę z ważności swej służby; obowiązki swe musi wykonywać jak najsumiennie. W czasie wojny szyldwach ma sobie szczególnie dokładnie zdawać sprawę z ważności i powagi swego zadania, z niebezpiecznych następstw, jakie może pociągnąć za sobą zaniedbanie przezeń obowiązków.

65. Pod grozą najsurowszej kary nie wolno szyldwachowi opuszczać swego

posterunku, a bez koniecznej potrzeby nie powinien przekraczać obszaru oznaczonego przez przewodniego.

66. Szyldwachowi nie wolno palić ani pić, ani siał; sen i upicie pociąga za sobą najostrejsze kary.

67. Szyldwachy wojsk pieszych noszą karabin na ramieniu, lub trzymają broń u nogi, o ile stoją w miejscu. Spieszony szyldwachy kawaleryjskie trzymają karabin u nogi; szyldwachy konne mają dobytą szablę; żołnierze bez karabinów stoją na posterunku z dobytą szablą. Broni z ręki szyldwach nie wypuszcza; nie wolno mu jej oddać nawet przełożonemu.

68. W najbliższym otoczeniu szyldwacha ma panować pod każdym względem porządek; nie dopuszcza on do zbiegowisk; nie pozwala na zbytne zbliżanie się do siebie; nie wdaje się w dłuższe rozmowy; dozwolone są tylko krótkie wyjaśnienia; wszystkich, którzy żądają informacji odsyła do warty. Informacji udziela szyldwach tylko starszemu rangą.

69. Szyldwach może wykonywać rozkazy pochodzące tylko od komendanta warty albo od wysłanego przezeń oficera (podoficera, przewodniego).

70. Kiedy szyldwach spostrzeże coś szczególnego, co wymaga zameldowania, w razie zasłabnięcia lub jeśli nie zostanie w odpowiedniej godzinie zluzowany, woła przewodniego ewentualnie najbliższego szyldwacha, który w podobny sposób powinien podać meldunek do warty. Gdyby porozumienie się tą drogą nie było możliwe, wtedy prosi szyldwach przechodzących, aby zawiadomili o tem komendanta warty. W bardzo ważnych wypadkach, kiedy potrzebna jest natychmiastowa pomoc lub wkroczenie czynne warty, może

szyldwach oddać jeden lub kilka strzałów alarmowych w górę, zachowując możliwe środki ostrożności.

71. W razie deszczu, śnieżyicy lub wichru może szyldwach schować się pod daszek ochronny lub do budki szyldwacha; w tym wypadku jednakowoż musi szyldwach zaostrzyć swoją baczność. Szyldwach wychodzi z budki wtedy, kiedy tego wymagają jego obowiązki lub bezpieczeństwo, kiedy zbliża się oddział wojska, patrole, ronty, wizytujący przełożeni lub wogóle, gdy przechodzi ktoś, komu należą się honory wojskowe.

72. Szyldwach aresztuje każdego, kto nie słucha jego wskazówek i poleceń. W wypadkach przewidzianym p. 60 ma obowiązek zrobić użytek z broni.

73. Szyldwachy posterunku podwójnego zachowują się analogicznie do szyldwachów pojedynczych. Szyldwachom podwójnego posterunku nie wolno ze sobą rozmawiać, a przy poruszaniu się po przestrzeni nakazanej postępują tak, aby nic nie mogło ujść ich uwagi. Z szyldwachów podwójnego posterunku przed kaplicą polową (przed kościołem) jeden pozostaje stale w miejscu ustawienia. Szyldwachy w kościele klękają, kiedy tego wymaga obrzęd.

74. Wartownik, poza ogólnymi przepisami dla szyldwachów, pamięta o tem, że nie wolno nikomu zbliżać się do broni, ani wchodzić do izby wart. Wywołuje wartę pod broń w wypadkach przewidzianych p. 39. Kiedy zaczyna padać deszcz lub śnieg donosi o tem komendantowi warty za pośrednictwem ludzi znajdujących się na zewnątrz izby, a to w tym celu, aby można było schować broń pod dachem.

## Rozdział VI.

### Rozpoznania.

75. Celem rozpoznania jest upewnienie się co do tych wypadków, co do których na pierwszy rzut oka nie można sobie wytworzyć jasnego sądu. Rozpoznanie ma miejsce w nocy, we mgle, a we dnie także na posterunku niebezpiecznym. W czasie wojennym lub wogóle w niezwykłych okolicznościach rozpoznaje się z największą ostrożnością, zwracając baczną uwagę na osobistość, ubiór i mowę badanego. Jeśli rozpoznaje się za pomocą znaków rozpoznawczych, powinno się je podawać cicho. Komendanci stacyi wojskowych uwzględniając istniejące okoliczności i stosunki zarządzają kto i jak rozpoznaje, oraz w jakich wypadkach rozpoznaje się według znaków umówionych. W zwykłych warunkach w nocy po odegraniu capstrzyku warty rozpoznają: patrole, ronty i wizytujących oficerów. Szyldwachy stojące obok magazynów z prochem lub z materiałami wybuchowymi zatrzymują w nocy wszystkich, którzy tylko się zbliżają do strzeżonych obiektów.

#### A. Zachowanie się szyldwachów i wart.

76. a) Chcąc zatrzymać zbliżających się, woła szyldwach: „Stój! — Kto idzie!?” , gotuje przy tem broń,

nie otwierając jednak bezpiecznika. Po otrzymaniu odpowiedzi usuwającej wszelkie wątpliwości, woła szyldwach: „Wolno przejść!“ i pozwala temu, którego zatrzymał, iść dalej, ma go jednak na oku. W braku odpowiedzi usuwającej podejrzenia, każe szyldwach zatrzymanemu wrócić pod grozą użycia broni; jeśli jednak sytuacja jest niepewna i okoliczności pewne budzą podejrzenie, aresztuje go i zatrzymuje aż do nadejścia patrolu lub zmiany. Jeśliby zatrzymany lub aresztowany rzucił się na szyldwacha, postępuje tenże w myśl p. 60. Zawezwane patrole, ronty i wizytujący przełożeni powinni się dać poznać, poczem szyldwach woła: „Wolno przejść!“

b) Jeśli wobec nieprzyjaciela lub w szczególnych wypadkach zarządzone rozpoznanie za hasłem patroli, rontów i wizytujących przełożonych, wtedy woła szyldwach: „Komendant naprzód!“, jeśli przyszedł patrol, a tylko: „Naprzód!“ jeśli wizytujący przełożony; kiedy zawezwany się zbliży, żąda od niego hasła. Jeśli hasło jest właściwe, woła szyldwach: „Wolno przejść!“; w przeciwnym wypadku alarmuje wartę lub robi użytek z broni według p. 60

77. Jeśli w artow n i k zatrzymał patrol, woła głośno przy warcie oficerskiej: „Podoficer do mnie!“, a przy innych „Przewodni do mnie!“, poczem przeznaczony do tego podoficer (przewodni) wychodzi z jednym żołnierzem. Ten ostatni staje obok wartownika w postawie „gotuj broń!“ Podoficer (przewodni) trzymając broń w pogotowiu (szablę dobytą) staje na 6× przed szyldwachem i nieco w bok i wywołuje komendanta danego patrolu: „Komendant naprzód!“, następnie żąda od niego odzewu, a jeśli odzew otrzymał, daje mu hasło; jeśli nie manic podejrzanego, woła: „Wolno przejść!“;

poczem patrol idzie dalej. Gdy patrol oddali się od wartownika na 30X, następuje komenda: „Na ramię broń!“ Podoficer (przewodni) i żołnierz przydzielony mu powracają do lokalu warty i składają meldunek jej komendantowi. Jeśli rozpoznają konni, powinni dobyć szabli. Jeśli znaku rozpoznawczego nie podano, podano fałszywie albo inne okoliczności wzbudzają podejrzenie, zatrzymujący woła: „Warta pod broń!“ Komendant warty każe całej warcie przejść do postawy „gotuj broń!“ („szable w dłoń!“), następnie żąda powtórnie znaków rozpoznawczych, w braku zaś właściwej odpowiedzi arestuje patrol. Jeżeli patrol zdradza nieprzyjacielskie zamiary, wtedy ma straż użyć broni. Jeśli wartownik zatrzymał ront albo wizytującego oficera, wtedy warta staje pod bronią. Komendant warty staje 6X przed szyldwachem i nieco w bok i poleca zbliżyć się komendantowi rontu wołając: „Komendant naprzód!“ Jeśli zatrzymanym jest oficer wizytujący, woła tylko: „Naprzód!“ Żąda odzewu, a jeśli odzew jest właściwy, daje hasło. Potem melduje (jeśli jest rangą niższy) komendantowi rontu, z ilu ludzi warta się składa. Jeśli wydany jest dla oficerskich wart parol, a wejście do danej warty zależne jest od znajomości tegoż i jeśli komendanci wart mają polecenie żądania parolu od rontu, mają żądać oprócz odzewu także i parolu. Jeśli znaki rozpoznawcze podano niedostatecznie lub nie podano ich wcale, to warta zachowuje się według przepisów podanych pod a). Jeśli wizytujący oficer zjawia się z adjutantem, to adjutant daje znaki rozpoznawcze.

### B. Zachowanie się patroli (rontów).

78. Jeśli patrol lub ront zostanie zatrzymany przez wartownika, wtedy komendant każe patrolowi stanąć w postawie „gotuj broń!” i melduje się jako patrol. Zresztą zachowują się przy posterunkach pojedynczych według p. 76, przy wartach według p. 77. Przy spotkaniu się dwóch patroli (rontów), w warunkach wojennych lub w razie, jeśli specjalnie ściśle rozpoznanie polecono, żołnierz, który pierwszy zauważył patrol woła: „Stój! — Kto idzie?” Oba patrole (ronty) stają w postawie „gotuj broń!”; komendant patrolu zatrzymanego melduje patrol (ront). Komendant patrolu zatrzymującego występuje 15× przed swój patrol, wzywa komendanta patrolu zatrzymanego i żąda odzewu, a gdy odzew jest właściwy, daje hasło. Jeśli oba patrole się rozpoznały wymieniają komendanci swe spostrzeżenia albo komendant niższy rangą melduje się starszemu. Zatrzymujący woła następnie: „Wolno przejść!”, poczem patrole idą swoją drogą. Jeśli nie podano znaków rozpoznawczych albo podano mylne, należy patrol, który znaków rozpoznawczych dać nie może, zaaresztować lub w razie, gdyby stawił opór, użyć siły.

79. Patrole w razie specjalnego polecenia zatrzymują pojedynczych ludzi i odstawiają przed komendanta.

### C. Zachowanie się wojska (oddziałów).

80. W czasie wojny i w szczególnych okolicznościach rozpoznaje się poszczególne oddziały wojsk, które zachowują się jak patrole.

---

## Rozdział VII.

### Oddawanie honorów wojskowych przez warty i sztyldwachów.

#### A. Warty.

81. Warta występuje pod broń dla oddania czci przed:

- a) Najświętszym Sakramentem,
- b) Najjaśniejszym Panem,
- c) członkami Domu panującego,
- d) monarchami obcymi i członkami ich rodzin,
- e) kardynałami,
- f) generałami (admirałami), oficerami sztabowymi, o ile ci ostatni występują w pełnym uniformie względnie z odznaką służbową, audytorami i lekarzami, od majora-audytora i lekarza sztabowego w górę,
- g) sztandarami siły zbrojnej,
- h) oddziałami prowadzonymi przez oficerów z dobytą szablą,
- i) wysokimi dostojnikami cywilnymi, o ile występują w zastępstwie Monarchy,
- j) politycznymi naczelnikami krajów występującymi uroczyście.

82. Za zbliżaniem się osób, przed którymi warta ma wystąpić pod bronią, woła wartownik: „Warta pod broń!“, tak wcześnie, aby warta miała czas ustawić

się pod bronią i oddać honory przepisane. Przed Najjaśniejszym Panem ma być też okrzyk trzykrotnie powtórzony, przed członkami Domu panującego, obcymi monarchami i członkami ich domów dwa razy. Jeśli warta stoi już pod bronią, okrzyk: „Warta pod broń!” odpadnie.

83. Gdy tylko warta wystąpiła pod broń, podaje się przed Najświętszym Sakramentem komendę: „Do modlitwy!”, a w innych wypadkach nakazuje się zwrot głowy. Wartownik oddaje przepisane honory, gdy tylko zwołał wartę pod broń; wraca do postawy zasadniczej jednocześnie z wartą.

Przy wartach oficerskich należy po zakomenderowaniu honorów zatrzeć lub zabębnić marsz parady i pochylić sztandar przed:

- a) Najjaśniejszym Panem,
- b) członkami Domu panującego,
- c) obcymi monarchami i członkami ich domów,
- d) ministrem wojny,
- e) generałami w obrębie wojsk im podległych wzgl. w ich okręgach terytoryalnych.

84. Wojskowi komendanci stacyi mają prawo wprowadzić w oddawaniu czci generałom i oficerom sztabowym ograniczenia, które okażą się stosowne ze względu na siłę garnizonu (liczbę generałów i oficerów sztabowych) oraz na miejsce ustawienia wart; ograniczenia te mogą jednak dotyczyć się tylko tych osób, które są niższe lub młodsze rangą od wojskowego komendanta stacyi, a generałów o tyle tylko, o ile ukazują się bez odznaki służbowej. W czasie od capstrzyku do pobudki występuje warta tylko przed Najświętszym Sakramentem, Najjaśniejszym Panem, członkami Domu panującego, obcymi panującymi i członkami ich do-

mów, przyczem jednak odpadają dalsze punkty przepisane p. 83. Warty przy aresztach nie oddają honorów.

85. Ludzie z warty niestojący na posterunku i nie występujący pod bronią oddają honory przepisane dla pojedynczej osoby.

86. Jeśli sztandary odstawia się do warty albo oddaje się z niej, warta ma wykonać zwrot głowy w chwili, gdy sztandarowi wychodzą ze sztandarami z izby lub wchodzą do niej, przyczem należy raz zatrąbić (zabębnić) marsz paradny.

87. Sztandarom i wojskom obcych mocarstw należą się te same honory, co własnym.

### B. Szyldwachy.

88. Szyldwachy oddają honory na tem miejscu, gdzie zostały ustawieni przez przewodniego, jeśli ten, któremu należy je oddać zjawia się niespodzianie, na tem miejscu, gdzie stoją. Kiedy odnośna osoba zbliży się na 6×, przybiera szyldwach przepisaną postawę z karabinem na ramieniu we froncie wskazanym przez przewodniego i oddaje cześć przez zwrot głowy, a kiedy odnośna osoba przejdzie 6×, porusza się szyldwach w dalszym ciągu. Szyldwachy oddają honory w następujących wypadkach:

- przed Najświętszym Sakramentem,
  - „ panującymi i członkami ich domów,
  - „ sztandarami,
  - „ oficerami w uniformie,
  - „ podoficerami w uniformie
  - „ urzędnikami „ „ i kapelanami wojskowymi.
- Szyldwach oddaje honory wojskowe kolerendantom

maszerujących oddziałów i sztandarom. Jeśli szyldwach stoi w budce, wychodzi z niej dla oddania czci. Szyldwachy na podwójnych posterunkach oddają honory równocześnie. W czasie od capstrzyku do pobudki oddają szyldwachy honory wojskowe, przyjmując postawę zasadniczą („baczność“).

89. Szyldwachy przy aresztach nie oddają honorów wojskowych. Szyldwachy ustawieni w kościele lub przed kaplicą połową nie oddają podczas obrzędów św. honorów wojskowych. Jeśli wojsko przybiera postawę do modlitwy, to szyldwachy czynią zwrot głową celem oddania czci.

## Rozdział VIII.

### Warty i szyldwachy przy aresztach.

90. Warty i szyldwachy przy aresztach muszą baczyc, aby przeszkodzić ucieczce więźniów.

91. Komendant warty zachowuje przy sobie klucze od więzienia, o ile mu je oddano. Kontroluje pilność i ściśle wypełnianie obowiązków; karabin, o ile go ma, nosi przy sobie.

92. Więźniom odbiera komendant warty wszystkie niebezpieczne narzędzia, broń, pieniądze, rzeczy wartościowe i pisma i oddaje je odpowiedniej władzy.

93. Liczba szyldwachów ustawionych w więzieniu ma być zastosowaną do ilości więźniów i ewentualnego niebezpieczeństwa, jakie z ich strony może grozić. W aresztach, gdzie są pomieszczeni mniejsi przestępcy, wystarczy umieścić szyldwachów przy wyjściach więziennych; dla przestępców niebezpiecznych lub buntujących się należy postawić szyldwachów wewnątrz więzienia, a nawet w poszczególnych wypadkach, szczególnie w nocy, należy więźniów zakuć. W tym wypadku powinien być lokal więzienia w nocy oświetlony. Każdego więźnia, o ile ma być z celi wyprowadzony, eskortuje jeden żołnierz, a niebezpiecznych przestępców dwaj. Eskortujący stoją zawsze obok eskor-

towanych. Eskortujący zwracają baczną uwagę na poleconych ich opiece.

94. Komendant warty więziennej nie pozwala więźniom na pisanie; jeśli wyższa komenda pozwoli więźniowi pisać, wtedy kartkę lub list oddaje profosowi, albo temu, do którego ma się zwrócić. Nie wolno donosić aresztantowi listów bez wyraźnego na to pozwolenia. Nie wolno się wdawać z aresztantami w rozmowy. Nie wolno pozwalać aresztantom na szeptanie ani na krzyki. Nie wolno dopuścić do nieporządków i ekscesów, a w razie potrzeby ma się więźniów dopuszczających się ekscesów związać.

95. Gorących napojów nie wolno podawać aresztantom pod grozą surowych kar; aresztantom skazanym na chleb i wodę nie wolno podawać żywności. Należy zważać na bezwzględne wykonywanie przepisanej kary.

96. Wypuścić aresztanta z więzienia można tylko na wyraźne polecenie odnośnego komendanta.

97. Szyldwachy ustawieni naprzeciwko drzwi i okien więzienia stoją zwróceniem frontem do tychże, nie dopuszczają nikogo bez osobnego zezwolenia do więźniów i natychmiast meldują, jeżeli mają jakiegokolwiek podejrzenie. Szyldwach stojący w celi ma być ustawiony koło drzwi; bacznie obserwuje aresztantów, nie pozwala na szept, krzyki, ekscesy; broni z rąk nie wypuszcza pod żadnym warunkiem. Nie pozwala porozumiewać się więźniom ze światem zewnętrznym, ani też nie pośredniczy w porozumiewaniu. W nagłych wypadkach wzywa komendanta głosem lub dzwonkiem. Więzień wychodzić może na pewien czas tylko pod eskortą na wyraźny rozkaz i w obecności kome-

danta warty. Przy wypuszczaniu z więzienia powinien być obecny w lokalu więziennym, oprócz odnośnej warty, klucznik lub dozorca więzienia.

98. Szyldwachy więzienne nie oddają honorów wojskowych.

99. W więzieniach wojskowych mają być osobne przepisy zachowania się dla personelu więziennego.

## Rozdział IX.

### Warty parkowe, szyldwachy dla pilnowania magazynów i t. p.

100. Warty parkowe pozwalają dojść do dział albo wozów tylko osobom udającym się tam w celach służbowych, żołnierzom zaś tylko pod dozorem szarży.

101. W parkach i w promieniu  $30\times$  od nich nie wolno nikomu palić; zachowana musi być ostrożność celem uniknięcia pożaru.

102. Tam gdzie tego potrzeba wysyła się w nocy patrole dla lepszej ochrony parków.

103. Komendant warty parkowej jest przełożonym żołnierzy artylerji, którzy pełnią inspekcję w parku.

104. Szyldwachy, którzy stoją obok budynków z majątkiem wojskowym, pozwalają wejść do wnętrza tylko osobom do tego upoważnionym. Otrzymują też dlatego szczegółowe instrukcje. Celem uniknięcia pożaru i eksplozyi nie wolno pozwolić nikomu na palenie ognia, tytoniu, ani też strzelanie w odległości  $100\times$  od magazynów z materiałami wybuchowymi. Jeśli szyldwach stojący obok magazynu zauważy rozsypany proch lub wogóle coś takiego, co wzbudza podejrzenie, powinien natychmiast donieść bezpośrednio swojej władzy.

---

## Rozdział X.

### Warty i szyldwachy w miejscach obwarowanych.

105. Przy wartach obok bram w miejscach obwarowanych powinien komendant warty lub wyznaczony w tym celu podoficer pytać się i badać wchodzących, żądając podania nazwiska i rodzaju zajęcia, skąd przychodzą i jak długo mają zamiar się zatrzymać. Wychodzących ma pytać o nazwisko, zajęcie, cel podróży i żądać od nich legitymacyi. Wszystko, o czem się dowiedział, powinien meldować pisemnie warcie głównej. Po zamknięciu bramy można wpuszczać w razie otrzymania zadowolających odpowiedzi na zadane pytania. W przeciwnym razie należy odesłać przechodzących pod eskortą do głównej warty.

106. Jeśli warty stojące przy bramach mają jakiegokolwiek listy gończe, mają szyldwachy pilnie wszystkich obserwować i podejrzanych aresztować.

107. Nie można pozwolić na szybkie przejazdy i przebiegania przez bramy. Uważa się, aby wozy nie przeływały komunikacyi. W czasie wojny przeszkuduje się wszystkie wozy.

108. Szyldwachy zatrzymują każdy naładowany wóz, o ile taki rozkaz wyszedł, i meldują o tem komendan-

towi warty. Patrol przez niego wysłana przeszukuje dokładnie wóz i ewentualnie pozwala jechać dalej. W razie potrzeby stosuje się także środki ostrożności wobec wyjeżdżających.

109. Jeśli przed bramą panuje wielki ścisk, powinna cała warta utrzymywać porządek i wchodzących wpuszczać partiami.

110. Szyldwachy w umocnieniach pozwalają przechodzić przez nie osobom, których służba tego wymaga. Nie wolno pozwolić na wspinanie się po murach, palisadach; każdego podejrzanego aresztować. W nocy należy czujność w tym kierunku zaostrzyć! O ile zostało rozkazane, mają szyldwachy na wałach fortecnych w nocy od capstrzyku do pobudki wołać co kwadrans: „Kto idzie?“ i „Patrol do mnie!“, aby się można było przekonać o gotowości służbowej szyldwachy. Ten szyldwach, któremu to polecono, zaczyna wołać, a wołanie powtarzają szyldwachy od prawego ku lewemu kolejno. Jeżeli który nie odezwie się w czas, należy dać o tem znać komendantowi warty.

111. Warty w szanцах pozwalają wejść tylko powołanym, a wszystkich innych trzymają zdaleka. W nocy wysyła się specjalne patrole.

112. Przy zamykaniu i otwieraniu bram, oraz przy wpuszczaniu i wypuszczaniu oficerów należy zachowywać środki ostrożności.

## Rozdział XI.

### Warty ochronne w czasie wojny.

113. Dla ochrony chorych, ranionych i publicznego majątku można w czasie wojny ustawiać warty ochronne.

114. Prawo to mają komendanci korpusu albo oddzielnie operujące oddziały, jednakowoż powinni donieść o tem swym przełożonym.

115. Zachowanie tych wart reguluje się osobno; otrzymują one „list bezpieczeństwa“.

116. Jeśli warta ochronna ma polecenie czekać na przybycie nieprzyjaciela, wstrzymuje się od wszelkich nieprzyjacielskich kroków wobec niego. Komendant warty ochronnej udaje się przy zachowaniu środków ostrożności do zbliżającej się straży przedniej nieprzyjaciela, uwiadamia komendanta o celu swej warty, oddaje „list ubezpieczający“, prosi o wolne odejście i stara się o najszybsze połączenie ze swoim oddziałem.

117. Wart ochronnych przeciwnika, które się dostatecznie wylegitymowały, nie traktuje się po nieprzyjacielsku, lecz skoro wykonały swoje zadanie, odsyła się pod ochroną do ich oddziałów.

---

## Rozdział XII.

### Ronty i patrole.

118. W większych miejscach umocnionych wysyła się cztery ronty, po jednym po capstrzyku, przed i po północy i przed pobudką. Ronty prowadzą ci oficerowie warty głównej i innych, których do tego przeznaczy komendant miejsca umocnionego. Ten oznacza godzinę i drogę, którą ront ma iść. Oficer, który idzie na ront, bierze sobie jednego podoficera i 4 żołnierzy jako ochronę. Jeżeli komendant miejsca umocnionego sam ront odbywa albo poleca odbycie rontu oficerom komendy, zawiadamia o tem wartę główną, która daje odpowiednią ochronę. Ronty wizytują, stosownie do zarządzenia komendy miejsca umocnionego, albo wszystkie warty i posterunki wzdłuż wału albo tylko pewne warty. W otoczeniu szańców kontrolują czy wszędzie panuje porządek i baczność. Wszystkie ronty, z wyjątkiem rontu prowadzonego przez komendanta miejsca umocnionego, mają w drodze powrotnej przejść przez wartę główną i zameldować się u komendanta tejeż. Każdy ront ma mieć latarnię i w razie potrzeby zapalić ją.

119. Od capstrzyku do pobudki mają w miejscach umocnionych chodzić patrole kontrolujące, składające się z oprowadzającego i dwu ludzi. Komendant

miejsca umocnionego oznacza warty, które wysyłają patrole i określa obwód, w którym te patrole mają kontrolować poszczególne posterunki. Wzdłuż wału należy co najmniej co godzinę patrolować. Patrole kontrolujące zbliżają się możliwie bez hałasu do posterunku i przekonują się o jego czujności. Jeśli posterunku brak, albo jeśli zdaży się coś ważnego, powinien patrol zameldować o tem warcie głównej lub najbliższej warcie, a jeśli potrzeba, zostać na miejscu aż do dalszych rozporządzeń. Patrole kontrolne spełniają także obowiązki policji wojskowej.

120. Patrole, które są przeznaczone do spełniania funkcji policji wojskowej, wysyła się na zarządzenie wojskowej komendy stacyi, tak w dzień, jak i w nocy w odpowiedniej do tego sile. Patrole kawaleryjskie spełniają swą służbę pieszo lub konno, zależnie od okoliczności. Zadaniem patroli przeznaczonych do pełnienia funkcji policji wojskowej jest uważać, aby osoby wojskowe nie zakłócały spokoju publicznego. Żołnierzy, których bez pozwolenia po capstrzyku spotka patrol poza obrębem koszar lub kwater, tudzież cywilne osoby schwytane na przestępstwie aresztuje i oddaje najbliższej warcie. Patrole pomagają organom bezpieczeństwa publicznego, o ile te potrzebują pomocy. Przy wybuchu ognia patrol zawiadamia o tem najbliższą wartę lub pogotowie.

## Rozdział XIII.

### Inspekcye przy działach, składach i magazynach prochu.

121. Inspekcye wart ustawionych przy działach mają się przekonywać, czy spis inwentarza znajdujący się w lokalu warty odpowiada co do ilości i jakości stanowi rzeczywistemu inwentarza przy działach i wozach amunicyjnych. O brakach należy natychmiast zameldować komendantowi warty. Jeśli warta chwytą za broń w celu oddania czci, staje patrol inspekcyjny z wyciągniętą szablą na miejscu. Jeśli warta staje do modlitwy, czynią patrole inspekcyjne to samo. W razie nagłego zagrożenia warty, jeśli nie ma załogi artyleryjskiej pod ręką, obsługują działa patrole inspekcyjne.

122. Inspekcye przy działach na wałach nie pozwalają nikomu niepowołanemu do dział się zbliżyć. Honor wojskowe oddają w ten sposób, że zwracają się frontem do tego, komu cześć oddać należy i salutują go. Inspekcye przy działach meldują się wizytującym przełożonym.

123. Inspekcye przy magazynach z materiałami wybuchowymi i składach muszą chronić powierzonych im pieczy obiektów od ognia i jakiegokolwiek szkody i zachowują się podobnie jak inspekcye przy działach na wałach.

**Formularz I.**

(dla wart wogóle).

. . . . Pułk . . . . . Kompania

Nr. warty . . . .

**Raport o zluzowaniu (zaciągnięciu) warty.**

Miejscowość i data.

Warta składa się z . . . . oficerów, . . . . podoficerów, . . . . starszych żołnierzy, . . . . żołnierzy, . . . . grajków . . . . i wystawia we dnie . . . . , w nocy . . . . . posterunków.

W lokalu warty znaleziono wszystko w porządku (lub: przy odebraniu lokalu warty brakowało następujących rzeczy wymienionych w inwentarzu . . . . .).

N. N. (szarża)  
komendant warty.

## Formularz II.

(dla wart głównych).

. . . . Pułk . . . .

. . . . Kompania.  
Warta główna.

### Raport o zluzowaniu warty.

Miejscowość i data

Nazwa wart		Szarża	Imię	Przynależność taktyczna
		komendantów warty		
W a r t a	Główna			
	Przy maga- zynie i ży- wności			
	Przy szpi- talu garni- zonowym			
	Przy magazynie prochu			

Warta główna składa się z . . . . oficerów, z . . . . podoficerów, z . . . . starszych żołnierzy, z . . . . żołnierzy, z . . . . grajków i wystawia w dzień . . . ., w nocy . . . . posterunków.

W lokalu wart znaleziono wszystko w porządku (lub : brakowało, następujących rzeczy wymienionych w inwentarzu).

Dołącza się raporty zmiany innych wart (ewentualnie: z wyjątkiem warty N., która dotychczas nie przysłała raportu).

N. N. (szarża)  
komendant warty.

**Formularz III.**  
(dla wszystkich wart).

..... Pułk .....

..... Kompania.

Nr. warty .....

**Raport poranny.**

Miejscowość i data.

Ważniejsze zdarzenia w nocy .....

.....

Patrole:

wysłano o godzinie .....

odprawiono o godzinie .....

Inspekcja warty:

przez (n. p. oficera inspekcyjnego) o g. ....

w nocy.

N. N. (szarża)  
komendant warty.





25374/  
1

## **Polskie wydawnictwa wojskowe:**

### **Regulaminy i instrukcje.**

- A — 1. Regulamin wewnętrzny.  
Zasady ogólne.
- A — 2. Służba wewnętrzna, (w druku).
- A — 3. Służba wart.
- A — 4. Przysięga i artykuły wojenne.
- Cz. I. Regulamin wojsk pieszych.  
Rozdział I. Musztra.  
Rozdział II. Walka.
- Cz. II. Regulamin służby polowej.  
II. Dodatek Nr. 1. Sygnalizacja optyczna.
- Cz. III. Instrukcja strzelecka.  
B. Balistyka. Celowanie i strzelanie. Nauka strzelania.
- Cz. IV. Instrukcja techniczna.  
A. Roboty ziemne, drzewne i odziewanie. Umożliwienia polowe. Budowa gościńców i dróg. Przekraczanie wód. Urządzanie obozowań.  
B. Minerstwo.  
D. Telefony.

### **Legiony Polskie.**

Zasady administracji wojennej:

- Cz. I. Pobory osób wojskowych i ich rodzin.
- Cz. II. O zaprowiantowaniu, (w druku).

---

Przepisy sanitarne dla legionistów.

Biblioteczka plutonowa:

- Nr. I. Pluton na forpocztach.
  - Nr. II. Pieszy patrol wywiadowczy.
- 
-