

73 101/A
MINISTERSTWO OBRONY NARODOWEJ

Wet. - 9/47

INSTRUKCJA WETERYNARYJNA
CZĘŚĆ II
SPRAWOZDAWCZOŚĆ

ZASADY OGÓLNE I WZORY



WOJSKOWY
INSTYTUT NAUKOWO-WYDAWNICZY

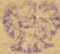
1 9 4 7

MINISTERSTWO OBRONY NARODOWEJ

Wet. - 9/47

INSTRUKCJA WETERYNARYJNA
CZĘŚĆ II
SPRAWOZDAWCZOŚĆ

ZASADY OGÓLNE I WZORY


Wyższa Szkoła Oficerów
Politycznych

Nr 3

„ _____ 16 _____ r.



WOJSKOWY
INSTYTUT NAUKOWO-WYDAWNICZY

1 9 4 7

MINISTERSTWO OBRONY NARODOWEJ

Warszawa, dnia 7 lutego 1947 r.

ZARZĄDZENIE WPROWADZAJĄCE

Z dniem 1 marca 1947 r. wprowadzam do użytku służbowego „Instrukcję weterynaryjną część II Sprawozdawczość — Zasady ogólne i wzory“.

Równocześnie anuluję zarządzenie szefa wydziału służby wet. MON nr 332 z dnia 15. II 1946 r. oraz instrukcję o ewidencji i sprawozdawczości mienia wet. nr 0212 z dnia 26. II 1946 r.

III Wiceminister Obrony Narodowej

(—) *JAROSZEWICZ*
generał brygady



354/R

16706/1

A. ZASADY OGÓLNE

§ 1. Sprawozdawczość weterynaryjna ma na celu utrwalenie i przedstawienie pisemnie czynności, wchodzących w zakres prac służby weterynaryjnej, na formularzach specjalnie dostosowanych, co pozwala na szybkie i dokładne orientowanie się w rodzaju i ilości, terminie wykonania i w wynikach tych prac. Umożliwia ona ich kontrolę i w razie potrzeby interwencję władz przełożonych oraz pozwala na wyprowadzenie danych statystycznych co do poszczególnych działów tej służby.

Sprawozdawczość weterynaryjna jest bardzo ważnym czynnikiem w dziedzinie kontroli nad ochroną zdrowia koni i innych zwierząt wojskowych, ochroną żołnierza przed zaraźliwymi chorobami zwierząt, udzielającymi się ludziom oraz nad tym, by mięso i produkty zwierzęce przeznaczone na wyżywienie wojska pochodziły ze zdrowych zwierząt.

Ze względu na bardzo ważne znaczenie sprawozdawczości dla całego biegu służby, oceny jej pracy i wszelkich planowań w jej zakresie, lekarza weterynarii obowiązuje najdokładniejsze zaznajomienie się z zasadami i celami sprawozdawczości, aby ścisłym, sumiennym i świadomym wagi wypełnieniem formularzy sprawozdawczych dawać istotny obraz pracy służby weterynaryjnej.

§ 2. Terminowość przedstawienia okresowej sprawozdawczości stanowi zasadniczy postulat pozwalający

na wszystkich szczeblach organizacyjnych przygotować sprawozdania okresowe w nakazanych terminach. Brak jednego sprawozdania z jednostki uniemożliwia wykonanie całości. Termin przedstawienia sprawozdania musi być dotrzymany.

§ 3. Podstawowym działem sprawozdawczości weterynaryjnej jest dział dotyczący chorób koni. Sprawozdawczość związana z tym działem jest oparta o wojskową weterynaryjną tabelę nosologiczną ułożoną pod kątem widzenia znaczenia dla wojska poszczególnych chorób oraz całych zespołów i grup chorobowych.

Tabela nosologiczna jest podzielona na pozycje szczegółowe.

Ponieważ wojskowa weterynaryjna tabela nosologiczna musi być ograniczona i nie może zawierać wszystkich chorób, każdy wielki zespół czy grupa chorób posiada pozycje „Inne choroby“ względnie „Pozostałe choroby“, co pozwala umieścić wszelkie wypadki chorobowe w ramach sprawozdawczości.

§ 4. Podstawowym podziałem koni chorych jest podział na konie chore ambulatoryjnie i szpitalnie.

Pojęcie konia chorego ambulatoryjnie oznacza konia lekko chorego na chorobę, która zasadniczo nie może grozić śmiercią, podczas której koń pozostaje z reguły w pododdziale i jest doprowadzany jedynie do oględzin ambulatoryjnych, przy czym może być używany do pracy lub czasowo od niej zwolniony.

W razie wystąpienia powikłań lub ciężkiego przebiegu choroby, przedłużającej się ponad 10 dni, koń chory ambulatoryjnie jest skreślany z listy chorych ambulatoryjnych i wciągany na listę koni chorych szpitalnie.

Pojęcie konia chorego szpitalnie oznacza konia ciężko chorego na chorobę niebezpieczną, groźną dla życia lub grożącą przeniesieniem się na inne zwierzęta lub ludzi, niezależnie od czasu trwania choroby i miej-

sca pozostawiania konia w czasie choroby. Tak np. koń chory na morzysko, choćby był leczony na miejscu w pododdziale i czas leczenia trwał jedną dobę, jest koniem leczonym szpitalnie.

W związku z powyższym pozycje chorych szpitalnie i ambulatoryjnie nigdy nie mogą być sumowane.

Ścisłe obliczenia statystyczne obejmują w szerokim zakresie konie chore szpitalnie i w węższym — konie chore ambulatoryjnie.

§ 5. Miesięczne sprawozdania weterynaryjne mają na celu zapewnienie możności szybkiego wkroczenia, w razie potrzeby, wyższego fachowego organu.

Roczne sprawozdania weterynaryjne posiadają wartość statystyczną i służą za podstawę do planowania i rozkazodawstwa na dalszą metę .

§ 6. W rubrykach tabel należy umieszczać tylko dane określone w nagłówku rubryki. Dotyczy to również części szczegółowych sprawozdania. Niedopuszczalną jest zmiana nagłówków, wprowadzanie dodatkowych rubryk itp.

W razie potrzeby omówienia można to wykonać w rubryce „Uwagi“ lub zrobić odnośnik do części ogólnej sprawozdania.

SPRAWOZDAWCZOŚĆ SZCZEGÓŁOWA

§ 7. Meldunek dzienny o stanie koni chorych jest przedstawiany codziennie wieczorem do sztabu jednostki i dotyczy koni chorych znajdujących się w ambulansie weterynaryjnym i oddzielnie koni chorych ambulatoryjnie (wzór nr 1).

Meldunek przedstawiają tylko jednostki posiadające ambulans weterynaryjny i w wypadku gdy w jednostce są chore konie.

W punkcie „Uwagi, prośby i wnioski“ lekarz weterynarii podaje dane o stajniach czy pododdziałach wziętych pod obserwację weterynaryjną skutkiem cho-

rób zaraźliwych oraz dane o stwierdzonych schorzeniach masowych itp.

Meldunek pozwala dowódcy zorientować się w sprawach dotyczących chorych koni w jednostce odnośnie ilości koni, którymi nie może dysponować ze względów sanitarno-weterynaryjnych oraz służy za podstawę do zaliczenia koni na furazowanie w ambulansie weterynaryjnym na dzień następny.

Meldunek dzienny nie jest podstawą do ścisłych obliczeń związanych ze sprawozdaniami weterynaryjnymi.

§ 8. Książka podkuwania koni prowadzona jest w pododdziałach i przysyłana do kuźni razem z końmi podlegającymi podkuciu; w książce tej starszy podkuwacz zapisuje w odpowiedniej rubryce datę podkucia oraz ilość podkutych kończyn (wzór nr 2).

W górnych rubrykach notuje się ilość podkutych kończyn, przy czym w liczniku notuje się przednie kończyny, w mianowniku — tylne. W dolnych rubrykach notuje się datę kucia.

§ 9. Książka okresowych przeglądów weterynaryjnych prowadzona jest w pododdziałach konnych i we wszystkich oddziałach i zakładach posiadających konie (wzór nr 3).

W księdze tej lekarz weterynarii przy okresowych przeglądach czyni adnotacje co do kondycji, pielęgnacji i kucia oraz ewentualne inne uwagi; po przeglądzie lekarz weterynarii melduje o wyniku przeglądu swoim przełożonym.

W rubryce „Kondycja, pielęgnacja, kucie“ wykazuje się wyniki przeglądu: „b. d.“ — bardzo dobra, „d“ — dobra, „z“ — zadawalająca, „n“ — niedostateczna. Kondycję wpisuje się w górnej podziałce rubryki, pielęgnację — w środkowej, kucie — w dolnej.

W rubryce „Stan zdrowia“ — oznacza się „zdrowy“ literą „z“, „chory“ — pisze się numer wpisania konia do książki ambulatoryjnej lub szpitalnej, nieobecny na przeglądzie — rubryka pozostaje wolna.

§ 10. Książka kontroli furażu i magazynowania daje obraz nadzoru nad jakością przyjmowanego furażu oraz jego magazynowaniem, prowadzi ją lekarz weterynarii lub instruktor weterynarii (wzór nr 4).

§ 11. Dowód sanitarno-weterynaryjny konia towarzyszy mu przez cały przeciąg służby w wojsku oraz stanowi dokładny i aktualny obraz konia pod względem jego przydatności i wartości dla wojska (wzór nr 5).

Dowód sanitarno-weterynaryjny konia zakłada lekarz weterynarii w pierwszej jednostce, do której koń dostał się po zakupie (poborze). W dowodzie poza opisem konia notuje się jego charakter, zalety, przebyte choroby, badania rozpoznawcze, nabyte wady, wyniki dyspanseryzacji, przeklasyfikowania i zlikwidowania konia w wojsku.

Dowód sanitarno-weterynaryjny po zlikwidowaniu konia w wojsku jest przechowywany w aktach jednostki w ciągu dwóch lat.

§ 12. Pododdziałowa książka koni leczonych ambulatoryjnie znajduje się we wszystkich pododdziałach jednostek konnych i we wszystkich jednostkach i zakładach, w których znajdują się konie, a które nie posiadają etatowo lekarza weterynarii (wzór nr 6).

Do książki tej sierżant szef (równorzędny) pododdziału każdorazowo wpisuje wszystkie konie posyłane do wizyty ambulatoryjnej wypełniając rubryki 1—4. Przy ponownym posyłaniu koni z tego samego powodu w rubryce 4 powinna być podana data pierw-

szej wizyty ambulatoryjnej. Rubryki 5—6 wypełnia lekarz weterynarii.

§ 13. Oddziałową książkę zwierząt leczonych ambulatoryjnie prowadzi się we wszystkich oddziałach posiadających etatowo lekarza weterynarii lub instruktora weterynarii (wzór nr 7).

W rubryce „Data okazanej pomocy“ datę podaje się w postaci ułamka. Licznik wskazuje dzień udzielonej pomocy, a mianownik miesiąc.

W rubryce „Zejście choroby“ podaje się: „wyzdrowiało“, „padło“, „z głądono“, „wypisano z wadą nieuleczalną“ albo „ewakuowano“, albo „przeniesiono do szpitalnego leczenia“.

Do książki tej wpisuje się wszystkie zwierzęta leczone ambulatoryjnie z jednostki własnej i jednostek przydzielonych pod względem opieki weterynaryjnej.

Książka jest wykorzystywana do obliczenia danych do odpowiednich rubryk sprawozdawczości miesięcznej i rocznej.

§ 14. Księgę zwierząt chorych leczonych szpitalnie prowadzą wszystkie ambulanse i szpitale weterynaryjne (wzór nr 8).

Do księgi tej wpisuje się wszystkie zwierzęta przyjmowane do leczenia szpitalnego będące w ambulansie, ciężko chore lub chore na choroby zaraźliwe i inwazyjne a z jakichkolwiek powodów pozostawione w stajniach pododdziałów.

Książka jest podstawą do wszystkich obliczeń statystycznych sprawozdawczości okresowej i rocznej — winna być przesnurowana i opieczetowana pieczęcią dowódcy jednostki.

W rubryce „Zejście choroby“ notuje się: „wyzdrowiało“, „padło“, „z głądono“, „wybrakowano“, „ewakuowano“. (Miejsce ewakuacji należy podać w uwagach).

W rubryce „Uwagi“ wpisuje się krótko spostrzeżenia lekarza weterynarii dotyczące klinicznych objawów koni chorych na choroby zakaźne i chorych z nieustalonym rozpoznaniem. Książka jest prowadzona we wszystkich ambulansach (szpitalach) weterynaryjnych.

§ 15. Karta choroby konia jest prowadzona w ambulansach (szpitalach) weterynaryjnych (wzór nr 9).

W czasie pobytu konia w szpitalu karta umieszczona jest na widocznym miejscu obok chorego konia. Rubryki począwszy od 4 wypełnia lekarz weterynarii.

§ 16. Kartę historii choroby konia prowadzi się w ambulansach (szpitalach) weterynaryjnych dla koni leczonych szpitalnie (wzór nr 10).

Prowadzenie karty historii choroby obowiązuje w wypadkach ciężkich schorzeń zagrażających życiu zwierzęcia, przy wszystkich schorzeniach połączonych z wysoką temperaturą, jak np. zapalenie płuc i w wypadkach chorób mających praktyczne i naukowe znaczenie lub wymagających skomplikowanego leczenia. Prowadzi się ją również przy następujących chorobach zakaźnych: nosaciznie, podejrzeniu o nosaciznę, niedokrewności zakaźnej, przy wągliku i podejrzeniu o wąglik, przy wścieklicznie, tężcu, zakaźnym zapaleniu mózgu i rdzenia, świerzbie i przy zołzach.

Według tego wzoru prowadzi się historię choroby innych zwierząt wojskowych.

§ 17. Wykres temperatury (wzór nr 11) prowadzi się dla koni szpitalnych, ciężko chorych, gorączkujących, podejrzanym o choroby zakaźne itp. Kartę „Wyniki badań laboratoryjnych“ (wzór nr 12) prowadzi się w razie konieczności przeprowadzenia badań laboratoryjnych; oba powyższe wzory dołącza się do karty historii choroby.

§ 18. Meldunek o przebiegu zarazy sporządza lekarz weterynarii jednostki w okresie od wybuchu choroby zaraźliwej do stłumienia zarazy (wzór nr 13).

Meldunek sporządza się dla każdej choroby oddzielnie. Pierwszy meldunek przedstawia się szefowi służby wet. MON, DOW i dywizji; następne meldunki sporządzane 10, 20 i ostatniego każdego miesiąca przesyła się tylko bezpośredniemu wyższemu przełożonemu fachowcowi, który zbiera w odniesieniu do każdej zarazy ze wszystkich jednostek i przesyła je do swego przełożonego fachowca. Dane rubryk 4—9 są podawane w kolejnych meldunkach jako narastające w miarę przebiegu zarazy, tj. ilości nowych zachorowań, śmierci itp. są dodawane do ilości wykazanych w poprzednim meldunku. Poniżej tabeli są podawane, przy nosaciznie i niedokrewności zakaźnej, numery ewidencyjne koni: a) zgładzonych, b) uznanych za podejrzanę o zarazę, c) podejrzanych, a uznanych za wolne od zarazy.

Meldunek daje obraz aktualnego stanu zarazy od chwili jej wybuchu do dnia sporządzenia meldunku.

Komendant okręgowego ambulansu weterynaryjnego przedstawia meldunek o przebiegu zarazy wśród koni ewakuowanych szefowi wydziału weterynaryjnego okręgu wojskowego MON w dwóch egzemplarzach podając dane według jednostek, z których przybyły chore konie; jeden egzemplarz meldunku szef wydziału weterynaryjnego okręgu wojskowego przedstawia do wydziału weterynaryjnego MON nie włączając do niego danych o przebiegu zarazy w okręgu wojskowym.

W razie wybuchu zarazy wśród własnych koni okręgowego ambulansu weterynaryjnego meldunek o przebiegu zarazy jest składany oddzielnie i traktowany na równi z meldunkami od innych jednostek wojskowych.

Dane dotyczące meldunków o przebiegu zarazy zawiera niżej podana tabela:

L. p.	Choroby, o których należy natychmiast meldować	Komu należy składać meldunek i kiedy	Jaką drogą
1	Wąglik, nosacizna, niedokrewność zakaźna, zaraza piersiowa, wścieklizna	Szefowi sł. wet. dywizji, (brygady) okręgu i MON niezwłocznie po wybuchu choroby	Telegraficznie, pocztą lotniczą oraz przez specjalnego gońca, jako korespondencję tajną
2	Inne choroby zakaźne, jeżeli jednocześnie zachorowała znaczna ilość koni (zwierząt) wojskowych	Bezpośredniemu fachowemu przełożonemu. Następne meldunki okresowe 10, 20 i ostatniego każdego miesiąca do chwili wygaśnięcia zarazy.	
3	Księgosusz, zakaźne zapalenie płuc, wąglik, pryszczycza		
4	Zatrucie zwierząt furazem, wodą i z innych przyczyn		
5	Zachorowania masowe i padnięcia zwierząt wojskowych przy ich transportowaniu		
6	Choroby epizootyczne koni i innych zwierząt gospodarstw cywilnych w rejonie dyslokacji jednostek		
7	Zachorowania wśród koni o nieustalonym rozpoznaniu		

§ 19. Dziennik epizootyczny i książkę odkażeń prowadzi lekarz weterynarii jednostki. Wpisuje on do nich wszystkie dane dotyczące wybuchu i przebiegu choroby zaraźliwej oraz dane co do przeprowadzonych odkażeń w jednostce własnej i jednostkach przydzie-

lonych pod względem opieki weterynaryjnej (wzory nr 14 i 15).

§ 20. Akt zejścia konia jest sporządzany w dwóch egzemplarzach przez komisję, wyznaczoną rozkazem dowódcy, w składzie dwóch oficerów i lekarza weterynarii jednostki.

Jeden egzemplarz pozostaje w aktach jednostki przydziału konia, a drugi jest dołączony do wniosku jednostki o wystawienie świadectwa inspektorskiego. Akt zejścia sporządza się na wszystkie konie padłe, zgłodzone i stracone z powodu nieszczęśliwych wypadków (wzór nr 16).

Akt zejścia przechowuje się w aktach jednostki w ciągu dwóch lat od śmierci konia.

§ 21. Protokół sekcji anatomo-patologicznej jest sporządzany na wszystkie konie padłe, prócz padłych na nosaciznę i wąglik, jako nie budzących co do rozpoznania żadnych wątpliwości (wzór nr 17).

Zmiany anatomo-patologiczne podaje się w protokole sekcji zgodnie z propozycjami podanymi we wzorach protokołów sekcji i wpisuje podczas sekcji zwłok. Jeżeli zmian w organach i tkankach nie ujawniono, odnotowuje się, że zmian patologicznych nie stwierdzono.

Jeżeli sekcji poszczególnych organów nie przeprowadzano, fakt ten odnotowuje się w protokole.

Protokół sekcji sporządza się zawsze, niezależnie od aktu zejścia.

§ 22. Wykazy koni przeznaczonych do wybrakowania i do przeklasyfikowania sporządzane są dla każdej jednostki w dwóch egzemplarzach komisyjnie. Jeden egzemplarz pozostaje w aktach jednostki, a drugi przedstawia się szefowi służby weterynaryjnej okręgu wojskowego (wzory nr 18 i 19).

§ 23. Protokół wybrakowania koni w wypadku nagłym jest sporządzany komisyjnie w dwóch egzem-

plarzach. Jeden egzemplarz pozostaje w aktach jednostki w ciągu dwóch lat, a drugi jest dołączany do wniosku o wystawienie świadectwa inspektorskiego (wzór nr 20).

§ 24. Świadectwo inspektorskie wystawia szef wydziału służby weterynarii okręgu wojskowego na wszystkie konie padłe, zgładzone i wybrakowane; stanowi ono podstawę do skreślenia konia ze stanu ewidencyjnego jednostki. Świadectwo przechowuje się w aktach jednostki w ciągu dwóch lat (wzór nr 21).

§ 25. Lekarz weterynarii jednostki sporządza orzeczenia lekarsko-weterynaryjne na konie podlegające transportowi nie w oddziałach zwartych, na konie wybrakowane i przekazywane lub sprzedawane instytucjom czy osobom oraz na konie przekazywane do stadnin państwowych (wzór nr 22).

§ 26. Książka ewidencji gazowania jest prowadzona w jednostkach posiadających komorę gazową (wzór nr 23).

§ 27. Książka badań rozpoznawczych jest prowadzona w okręgowych laboratoriach weterynarii okręgowych, ambulansach weterynarii i w jednostkach posiadających gabinet diagnostyczny (wzór nr 24).

§ 28. Książkę nadzoru weterynaryjnego nad mięsem i produktami pochodzenia zwierzęcego prowadzi lekarz weterynarii jednostki. Wpisuje on do niej wyniki przeprowadzonego nadzoru, służy ona za podstawę do zestawienia danych do odpowiednich pozycji sprawozdań okresowych i rocznych (wzór nr 25).

§ 29. Miesięczne sprawozdanie oddziałowe sporządzają lekarze weterynarii jednostek w 3 egzemplarzach, z których 2 przedstawiają szefowi weterynarii wielkiej jednostki do 3 dnia po upływie okresu sprawozdawczego, a jeden egzemplarz pozostawiają w aktach.

Sprawozdawczość miesięczna okręgowych ambulan-
sów weterynaryjnych (szpitali weterynarii) jest spo-
rządzana na tych samych wzorach według zasad ogól-
nych z tym jednak, że:

1) sprawozdanie miesięczne dotyczące koni cho-
rych, ewakuowanych jako chore z jednostek do okrę-
gowego ambulansu weterynaryjnego, jest sporządzane
w 3 egzemplarzach ujmując tylko konie (zwierzęta do-
mowe) ewakuowane;

2) dane dotyczące koni własnych okręgowego am-
bulansu weterynaryjnego oraz jednostek przydzielo-
nych pod względem opieki weterynaryjnej są sporzą-
dzone na oddzielnym formularzu sprawozdania mie-
sięcznego.

Na szczeblu dowódcy okręgu wojskowego danych
o koniach zawartych w punkcie 1) nie należy sumo-
wać z danymi z innych jednostek, lecz sprawozdanie
dołącza się jako załącznik do sprawozdania miesięcz-
nego i rocznego z jednostek i przesyła w drodze służ-
bowej do MON. Dane punktu 2) traktuje się na równi
z danymi sprawozdań z innych jednostek i sumuje
z tymi danymi w ogólnym sprawozdaniu.

Szefowie służby weterynarii wielkich jednostek
i okręgu wojskowego sporządzają sprawozdanie na
tych samych formularzach co lekarze weterynarii jed-
nostek.

Sprawozdanie miesięczne wielkiej jednostki sporzą-
dza szef weterynarii tej jednostki w 3 egzemplarzach,
z których 2 są przedstawiane szefowi służby wetery-
narii okręgu wojskowego do 6 dnia po upływie okre-
su sprawozdawczego z dołączeniem do nich po jed-
nym egzemplarzu sprawozdań oddziałowych.

Sprawozdanie miesięczne okręgu wojskowego spo-
rządza szef służby weterynarii okręgu wojskowego
w 2 egzemplarzach, z których jeden przedstawia wy-
działowi służby weterynarii MON do 10 dnia po upły-

wie okresu sprawozdawczego dołączając po jednym egzemplarzu sprawozdań szefowi weterynarii wielkich jednostek i sprawozdań okręgowych ambulansów weterynaryjnych dotyczących koni ewakuowanych z jednostek.

Roczne sprawozdanie oddziałowe przedstawia lekarz weterynarii szefowi weterynarii wielkiej jednostki do dnia 15. I każdego roku; szef weterynarii wielkiej jednostki przedstawia swoje sprawozdanie 25. I każdego roku szefowi służby weterynarii okręgu wojskowego, ten zaś przesyła je do Ministerstwa Obrony Narodowej do dnia 15. II każdego roku .

Sprawozdania roczne przedstawia się w tej samej ilości egzemplarzy co sprawozdania miesięczne.

Sprawozdanie roczne wielkiej jednostki opracowuje szef weterynaryjny tej jednostki na podstawie rocznych sprawozdań oddziałowych. Sprawozdanie wydziału weterynarii MON opracowuje się na podstawie rocznych sprawozdań wielkich jednostek; stanowi ono wyczerpujące zestawienie statystycznych danych weterynaryjnych wojska (wzór nr 26) .

§ 30. Do sprawozdania miesięcznego dołącza się:

— dane o nosaciznie i niedokrewności zakaźnej (wzór nr 26 a) w razie wystąpienia tych chorób;

— dane uzupełniające (wzór 26 b), dotyczące spraw związanych z higieną koni i ich użytkowaniem, ogólnym lecnictwem i urządzeniami leczniczymi, nadzorem nad produktami zwierzęcymi, wyposażeniem weterynaryjnym i szkoleniem.

Do sprawozdania rocznego dołącza się:

— dane o nosaciznie i niedokrewności zakaźnej (wzór nr 26 a) w razie wystąpienia tych chorób;

— dane uzupełniające (wzór 26 b), dotyczące spraw związanych z higieną koni, ich użytkowaniem, ogólnym lecnictwem i urządzeniami leczniczymi, nadzo-



rem nad produktami pochodzenia zwierzęcego, wyposażeniem weterynaryjnym i szkoleniem;

— dane o stanie koni według wieku i przydatności (wzór nr 26 c);

— dane porównawcze stanu chorób, śmiertelności i brakowania doraźnego (wzór nr 26 d);

— dane o śmiertelności według rodzaju chorób (wzór nr 26 e);

— dane o koniach wybrakowanych i oddanych z innych przyczyn (wzór nr 26 f);

— dane o nadzorze weterynaryjnym nad mięsem i produktami pochodzenia zwierzęcego (wzór nr 26 g);

§ 31. Sprawozdanie o stanie chorób i stratach zwierząt gospodarstw pomocniczych wraz z danymi uzupełniającymi (wzór nr 27 i 27 a) — jest przedstawiane analogicznie, jak sprawozdania okresowe odnośnie koni.

§ 32. Książka ewidencji leków i sprzętu weterynaryjnego (wzór nr 28) oraz dziennik ewidencji codziennego rozchodu leków i materiału weterynaryjnego (wzór nr 29) prowadzone są w każdej jednostce posiadającej etatowo lekarza weterynarii (instruktora weterynarii).

§ 33. Sprawozdanie i zapotrzebowanie dotyczące stanu i obrotu leków oraz sprzętu weterynaryjnego (wzór nr 30) sporządzane jest przez lekarza weterynarii (instruktora wet.) jednostki dwa razy do roku: jedno za pierwsze półrocze — od dnia 1 stycznia do dnia 30 czerwca i drugie — za cały rok — od 1 stycznia do 31 grudnia — i przedstawiane bezpośrednio fachowemu przełożonemu, który z kolei przedstawia je szefowi służby weterynarii okręgu wojskowego. Szefowie służby weterynarii okręgu wojskowego przedstawiają następnie to sprawozdanie wydziałowi służby weterynarii Ministerstwa Obrony Narodowej.

§ 34. Akt przyjęcia (wzór nr 31) jest sporządzany przez lekarza weterynarii (instruktora weterynarii) jed-

nostki po otrzymaniu materiału weterynaryjnego, który nadszedł bez dokumentów lub gdy stwierdzono braki w ilości i jakości otrzymanego materiału.

§ 35. Zawiadomienie o otrzymaniu leków i sprzętu weterynaryjnego (wzór nr 32) sporządzane jest przez lekarza weterynarii (instruktora weterynarii) jednostki w wypadku nadejścia materiału weterynaryjnego w stanie dobrym i w ilościach zgodnych z załączonymi dokumentami.

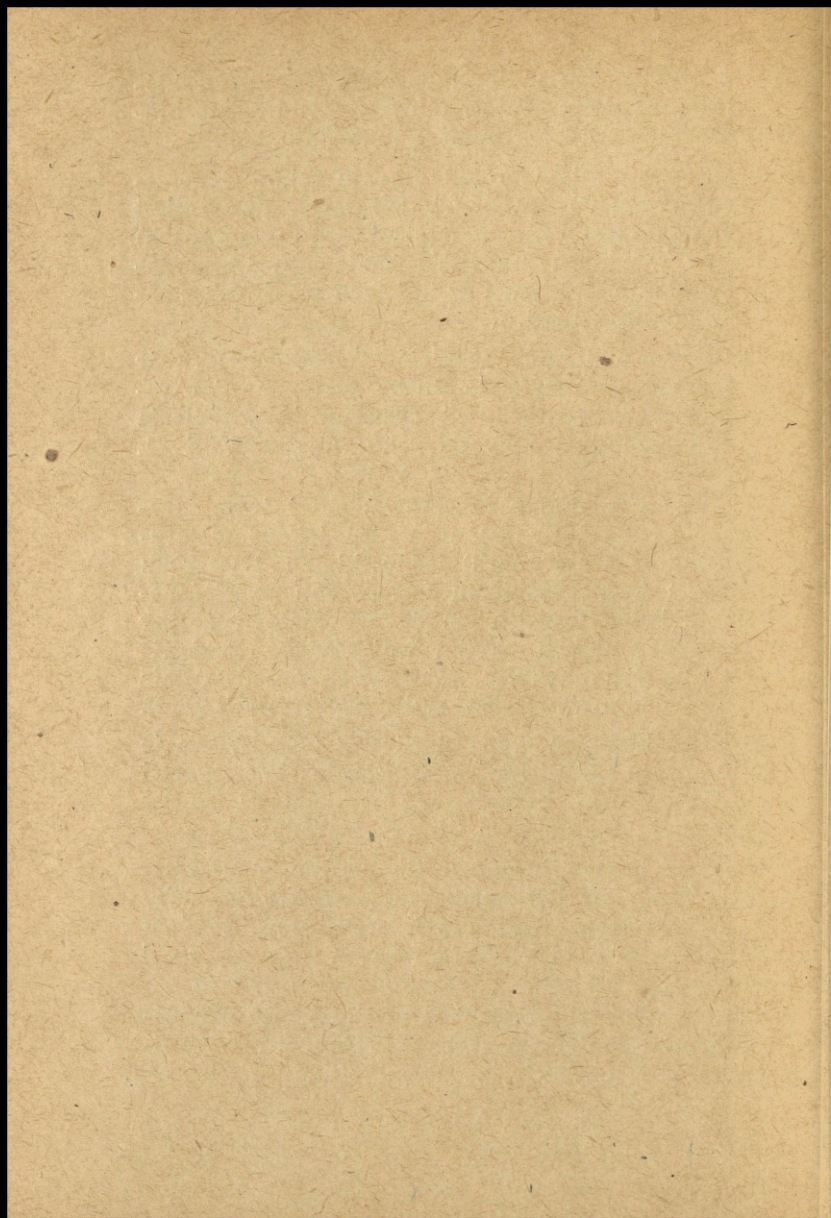
§ 36. Dane o stanie kompletów (zestawów) (wzór nr 33) sporządzają szefowie służby weterynarii okręgów wojskowych i komendant Centrum Wyszkożenia Weterynaryjnego dwa razy do roku: na 30. VI i 31. XII.

§ 37. Sprawozdanie z przeprowadzonej inwentaryzacji (wzór nr 34 i nr 35) sporządza lekarz weterynarii (instruktor weterynarii) jednostki raz do roku i przedstawia bezpośrednio fachowemu przełożonemu, który z kolei przedstawia je wydziałowi służby weterynarii dowództwa okręgu wojskowego, szefowie służby weterynarii okręgów wojskowych przedstawiają takie sprawozdania wydziałowi służby weterynarii MON.

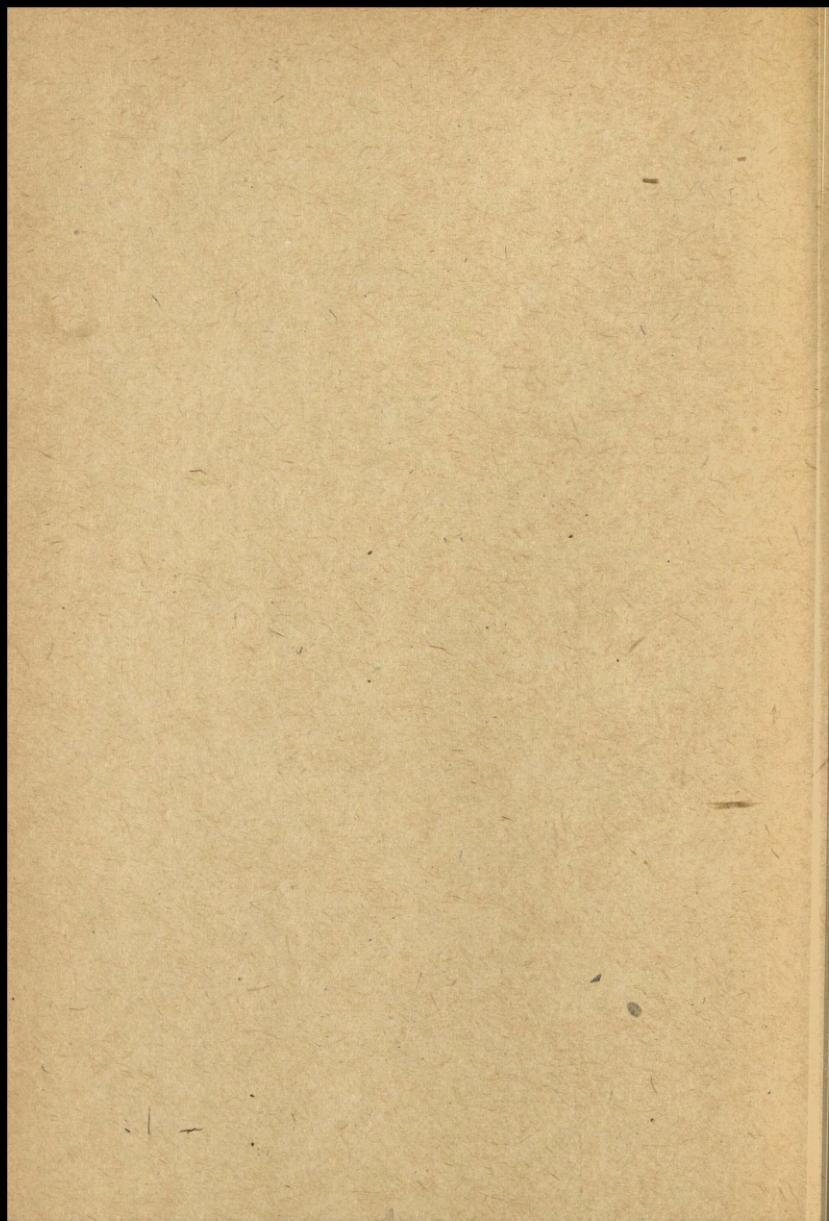
Centralna składnica weterynarii WP przedstawia je 2 razy do roku Centrum Wyszkożenia Weterynarii WP raz do roku — bezpośrednio wydziałowi służby weterynaryjnej Ministerstwa Obrony Narodowej.

§ 38. Świadcstwo inspektorskie na materiał weterynaryjny (wzór nr 36) sporządzają szefowie służby weterynarii okręgów wojskowych oraz szef wydziału służby weterynarii MON każdorazowo, gdy zachodzi tego potrzeba.

Świadcstwo inspektorskie jest podstawą do skreślenia z ewidencji materiału weterynaryjnego w wypadkach zniszczenia, zepsucia, zagubienia itp.



B. WZORY
(ZAŁĄCZNIKI)
DO
INSTRUKCJI WETERYNARYJNEJ
CZEŚĆ II
SPRAWOZDAWCZOŚĆ



T A B E L A
wzorów sprawozdawczości weterynaryjnej

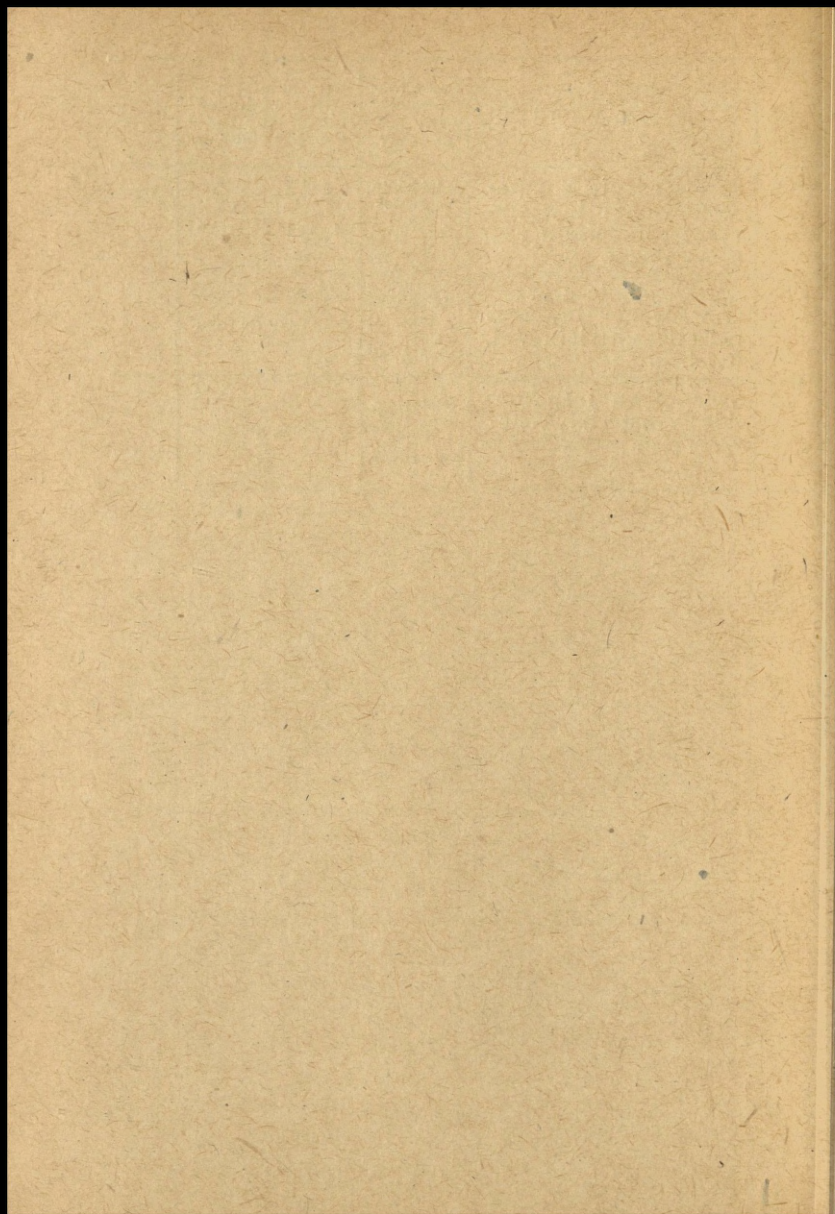
Numer wzoru	Nazwa wzoru	Gdzie prowadzony wzgl. sporządzany	Termin przedstawiania wzgl. kiedy sporządzany i sposób prowadzenia	Uwagi
1	Meldunek dzienny o stanie koni chorych	w oddziale	przedstawiany codziennie	
2	Książka podkuwania koni	w pododdziale	prowadzony bieżąco	
3	Książka okresowych przeglądów weterynaryjnych			
4	Książka kontroli furazu			
5	Dowód sanitarno-weterynaryjny	w oddziale	prowadzony bieżąco	
6	Pododdziałowa książka koni leczonych ambulatoryjnie	w pododdziale	prowadzony bieżąco	
7	Oddziałowa książka koni leczonych ambulatoryjnie	w oddziale		
8	Książka koni chorych leczonych szpitalnie	w ambulansie wet.		
9	Karta choroby konia	w ambulansie weterynar.	prowadzona w razie choroby konia	
10	Historia choroby konia			
11	Wykres temperatury do historii choroby nr			
12	Wyniki badań laboratoryjnych do historii choroby nr			

Numer wzoru	Nazwa wzoru	Gdzie prowadzony wzgl. sporządzany	Termin przedstawienia wzgl. kiedy sporządzany i sposób prowadzenia	Uwagi
13	Meldunek o przebiegu zarazy	w oddziale	w wypadku wybuchu zarazy przedstawiać niezwłocznie, a później 10, 20 i ostatniego każdego miesiąca do wygaśnięcia	
14	Dziennik epizootyczny	w oddziale	w wypadku choroby zaraźliwej	
15	Książka odkażeń		w każdym wypadku odkażenia	
16	Akt zejścia konia		w wypadku śmierci konia	
17	Protokół sekcji anatomiczno-patologicznej		"	
18	Wykaz koni przewidzianych do wybrakowania w okresie		sporządzany w wypadku normalnego brakowania koni	
19	Wykaz koni przeznaczonych do przeklasyfikowania		sporządzany w wypadku potrzeby przeklasyfikowania konia	
20	Protokół wybrakowania konia w wypadku nagłym		sporządzany w wypadku brakowania doraźnego	
21	Świadectwo inspektorskie (na konie i inne zwierzęta wojskowe)	w wydz. sl. wet. O W	w każdym wypadku straty lub ubytku konia	
22	Orzeczenie lekarsko-weterynaryjne	w oddziale	przy transporcie lub odejściu pojedynczego zwierzęcia	
23	Książka ewidencji gązowania	w oddziale	prowadzona bieżąco	

Numer wzoru	Nazwa wzoru	Gdzie prowadzony wzgl. sporządzany	Termin przedstawienia wzgl. kiedy sporządzany i sposób prowadzenia	Uwagi
24	Książka badań rozpoznawczych	w oddziale lub laboratorium		
25	Książka nadzoru weterynaryjnego nad mięsem i produktami zwierzęcymi	w oddziale	prowadzona bieżąco	
26	Sprawozdanie o stanie chorób i strat koni	w oddziałach, w ambulansach weteryn., w szefostwach wet. wielk. jedn. i OW,	raz na miesiąc	
26-a	Dane o nosaciznie i niedokrewności zakaźnej	"	i raz do roku	
26-b	Dane uzupełniające do sprawozdania za	"		
26-c	Dane o stanie koni według wieku i przydatności	"		
26-d	Dane porównawcze stanu chorób, śmiertelności i brakowania doróżnego	"		
26-e	Dane o śmiertelności wg rodzajów chorób	"	raz do roku	
26-f	Dane o koniach wybrakowanych i oddanych z innych przyczyn	"		
26-g	Dane o nadzorze weterynaryjnym nad mięsem i produktami zwierzęcymi	"		

Numer wzoru	Nazwa wzoru	Gdzie prowadzony wzgl. sporządzany	Termin przedstawiania wzgl. kiedy sporządzany i sposób prowadzenia	Uwagi
27	Sprawozdanie o stanie chorób i strat zwierząt gospodarstw pomocniczych i stad bydła	"	raz na miesiąc i raz na rok	
27-a	Dane uzupełniające do sprawozdania	"	"	
28	Księga ewidencji leków i sprzętu weterynaryjnego	w oddziale	prowadzona bieżąco	
29	Dziennik ewidencji codziennego rozchodu leków i sprzętu weterynaryjnego	"	"	
30	Sprawozdanie - zapotrzebowanie o stanie i obrocie leków i sprzętu weterynaryjnego	"	dwa razy do roku: za I półrocze 1. VII i za cały rok 1. I	
31	Akt przyjęcia mienia weterynaryjnego	"	w razie otrzymania mienia weterynaryjnego z brakami	
32	Zawiadomienie o otrzymaniu leków i sprzętu weterynaryjnego	"	w razie otrzymania mienia weterynaryjnego bez defektów	
33	Dane o stanie kompletów (zestawów) na dzień	w oddziale i w Cetr. Wysz. Wet.	dwa razy do roku: na 30. VI i 31 XII	

Numer wzoru	Nazwa wzoru	Gdzie prowadzony wzgl. sporządzany	Termin przedstawienia wzgl. kiedy sporządzany i sposób prowadzenia	Uwagi
34	Sprawozdanie z przeprowadzonej inwentaryzacji materiału wet. zużywalnego	w oddziale, w szefostwie wet., wielkich jedn. i O W Centr. Wysz. Wet. Centr. Skład. Wet.	1 raz do roku	
35	Sprawozdanie z przeprowadzonej inwentaryzacji materiału wet. trwałego	Szeftostwo wet. OW i wydz. wet. MON	dwa razy do roku	
36	Świadectwo inspektorskie na materiały weterynaryjne	Szeftostwo wet. OW i wydz. wet. MON	w miarę potrzeby	



SŁUŻBA WETERYNARYJNA

MELDUNEK DZIENNY

o stanie koni chorych

w dniu 194..... r.

1. Konie chore w ambulanse weterynaryjnym

Pozostawało	Przybyło	Z koni z rubryk 1—2				ewakowa- wano	Pozostaje
		wy zdro- wi ało	pa dło	z gładzono	wybrako- wano		
1	2	3	4	5	6	7	8

2. Konie chore ambulatoryjnie

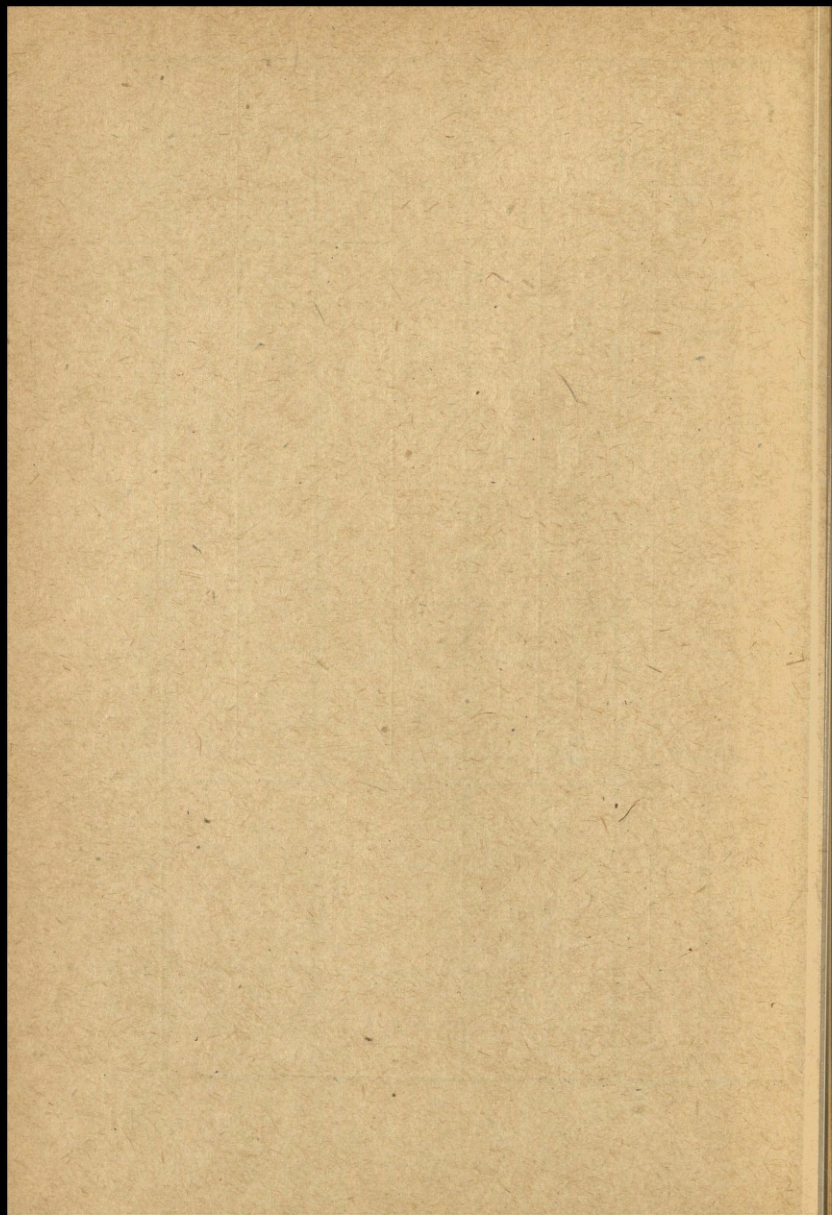
Pozostawało	Przybyło	Ubyło	Pozostaje
1	2	3	4

3. Uwagi, prośby, wnioski:

.....
(podpis lekarza wet.)

L. p.	NAZWA KONIA	Typ konia	Nr ewid. konia	Rok urodzenia	Rok rozpoczęcia służby	Nr maski przeciwgazowej	Nr podków przednich i tylnych
1	2	3	4	5	6	7	8
1	Ł y s y	T	359	1939	1944	—	3/4

Komu kof przydzielony i od jakiego czasu	N o t a t k i o k u c i u											
	styczeń	lut	marzec	kwiecień	maj	czerwiec	lipiec	sierpień	wrzesień	paździer- nik	listopad	grudzień
9	10	11	12	13	14	15	16	17	18	19	20	21
szereg. Józwiak 1. X 1946 r.	2/0	—	2/0	2/0	2/0	—	2/0	itd				
	14	—	2	10	2	—	1	itd				



(oddział)

SLUŻBA WETERYNARYJNA

K S I A Ź K A

OKRESOWYCH PRZEGLĄDÓW
WETERYNARYJNYCH

Oddziału Pododdziału

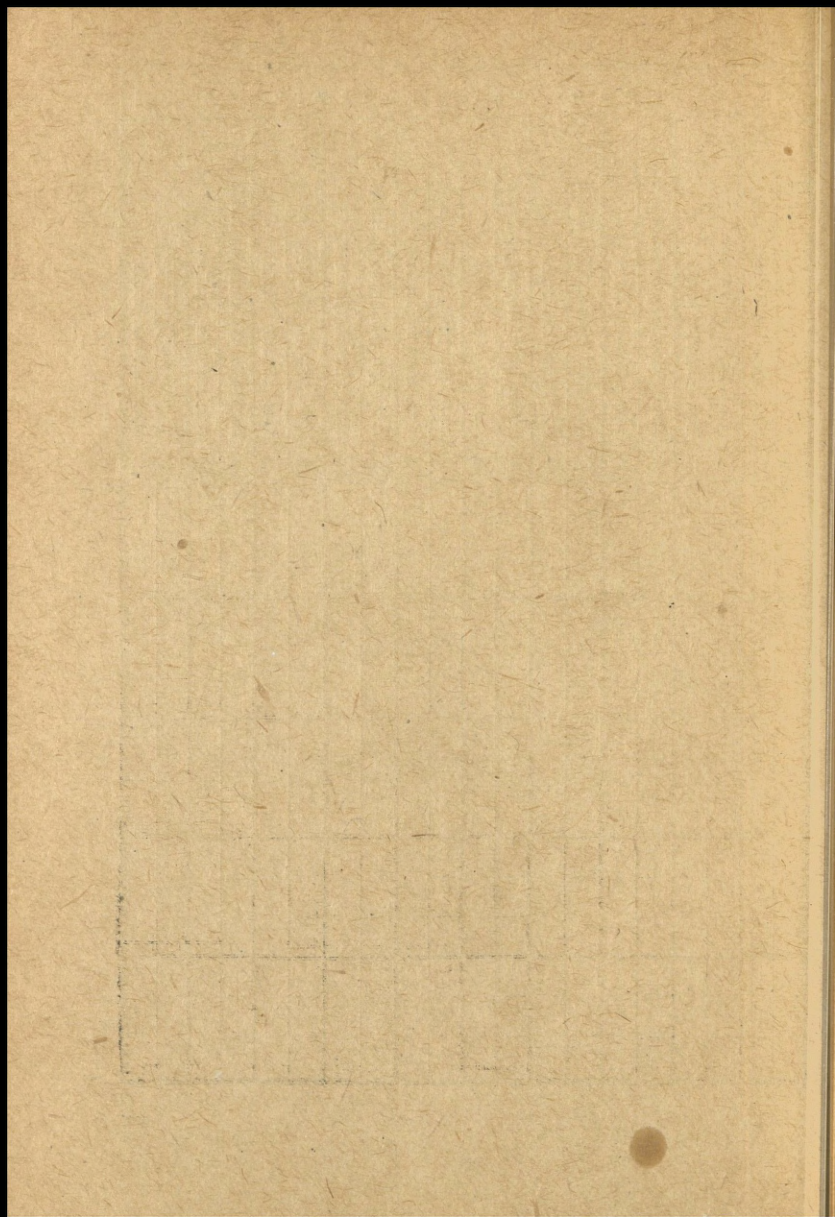
Rezpoczęta 19..... r.

Zakończona 19..... r.

L. p.	NAZWA KONIA	Nr ewidencyjny konia	Typ konia	Maść i oznaki	W i e k	Komu koń został przydzie- lony	D n i			
							kondycja, pielęgnacja, kucie	stan zdrowia konia	kondycja, pielęgnacja, kucie	stan zdrowia konia
							8		10	
1	2	3	4	5	6	7	8	9	10	11

prze gl ąd ó w w e t e r y n a r y j n y c h

12	kondycja, pielęgnacja, kucie				
13	stan zdrowia konia				
14	kondycja, pielęgnacja, kucie				
15	stan zdrowia konia				
16	kondycja, pielęgnacja, kucie				
17	stan zdrowia konia				
18	kondycja, pielęgnacja, kucie				
19	stan zdrowia konia				
20	kondycja, pielęgnacja, kucie				
21	stan zdrowia konia				
22	kondycja, pielęgnacja, kucie				
23	stan zdrowia konia				
24	kondycja, pielęgnacja, kucie				
25	stan zdrowia konia				
26	kondycja, pielęgnacja, kucie				
27	stan zdrowia konia				
28	kondycja, pielęgnacja, kucie				
29	stan zdrowia konia				
30	kondycja, pielęgnacja, kucie				
31	stan zdrowia konia				



(oddział)

SŁUŻBA WETERYNARYJNA

**DOWÓD
SANITARNO-WETERYNARYJNY KONIA**

Nr ewid. Nazwa

Płeć Maść

Oznaki

Rok urodzenia Wzrost Typ

Rasa (ew. pochodzenie)

Skąd przybył do wojska

Data przybycia do wojska

Nr podków: a) kończyny przednie

 b) kończyny tylne

Rodzaj podków specjalnych

Wady w chwili przybycia

1. Przydziały konia

L. p.	Data	O d d z i a ł	Podpis lekarza wet.
.....
.....
.....
.....
.....
.....
.....

2. Przebyte choroby

Data	Nazwa przebytej choroby	Ilość dni leczenia		Wynik leczenia	Podpis lek. wet.
		szpitalnego	ambulan-sowego		

3. Przeprowadzane badania rozpoznawcze

Data badania	Rodzaj badania	Wynik badania	Podpis lek. wet.

4. Cechy konia

Charakter

.....

Skłonności do zachorowań

.....

Specjalne zalety i przydatność w wojsku

.....

.....

Nabyte wady

.....

.....

5. Przeklasyfikowanie konia

(daty, nr nr rozkazów, sposób)

.....

.....

.....

.....

.....

6. Zlikwidowanie konia w wojsku

(wybrakowanie, przekazanie do stadnin, śmierć, daty
i przyczyny)

.....

.....

.....

.....

.....

.....

Wzór nr 6

wym. 300 x 210 mm

(oddział)

SŁUŻBA WETERYNARYJNA

PODODDZIAŁOWA

książka koni leczonych ambulatoryjnie

Oddział Pododdział

Rozpoczęta

Zakończona

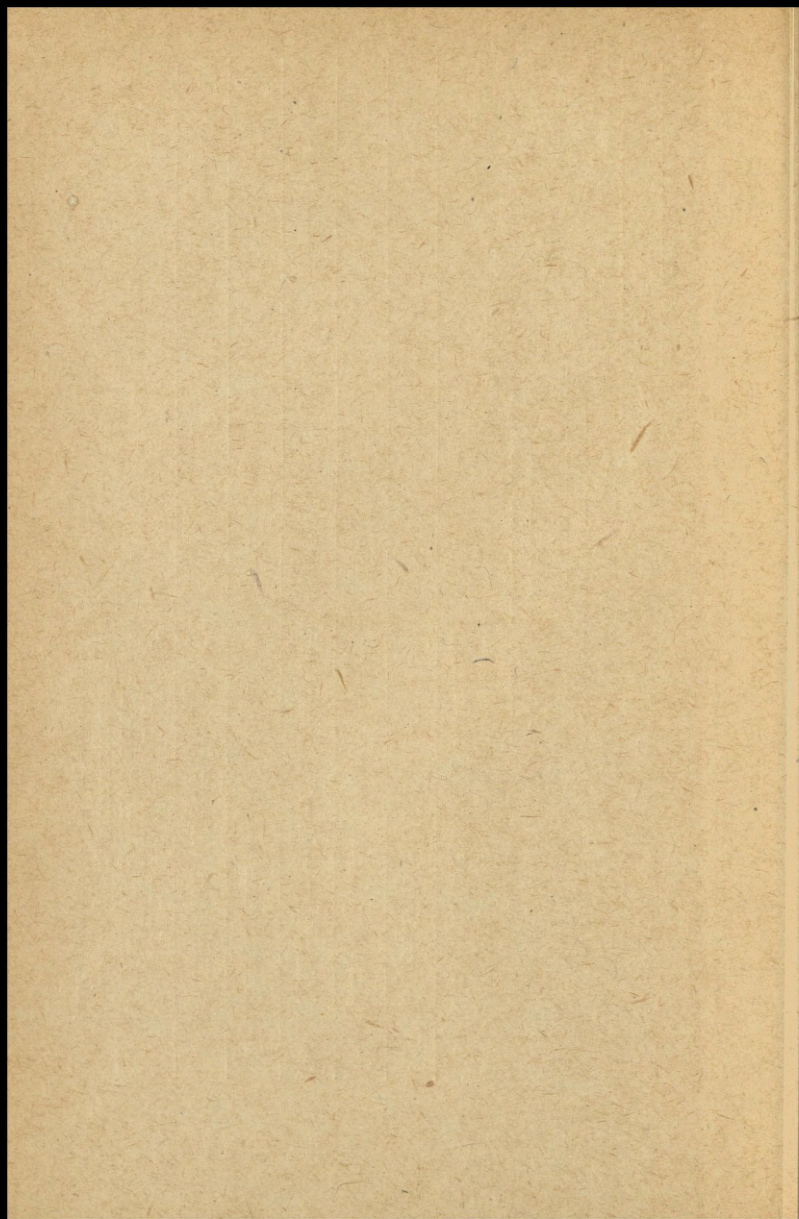
.....
(oddział)

Oddział amb. wet.

Nr stanowiska

SŁUŻBA WETERYNARYJNA
KARTA CHOROBY KONIA

1	Nr konia wg książki szpitalnej
2	Oddział, pododdział
3	Data przyjęcia
4	Stan odżywienia w dniu przybycia
5	Rozpoznanie
6	Lekarz wet. ordynujący
7	Daty, zarządzenia i spostrzeżenia w związku z przebiegiem leczenia (dane o T ^o są prowadzone oddzielnie)



(oddział)

SŁUŻBA WETERYNARYJNA

HISTORIA CHOROBY KONIA (zwierzęcia)

Nr księgi szpitalnej

Nazwa konia, płeć rok
urodzenia, maść, typ

(nr poczty polowej jednostki, do której należy koń)

Data przyjęcia do ambulansu (szpitala)

..... 19..... r.

Rozpoznanie: a) w chwili przybycia konia

b) późniejsze:

Oddział ambulansu nr stanowi-
ska

Zejsście choroby

Wywiad:

Stan obecny w chwili przybycia

Temperatura, tętno, oddech.....

Powłoki zewnętrzne

Błony śluzowe

Narząd krążenia

„ oddechowy

„ trawienia

„ moczopłciowy

„ wzroku

„ ruchu

Układ nerwowy

Stan ogólny konia

Stan odżywienia

Data i wynik meleinizacji oraz innych badań diagno-
styczno-laboratoryjnych

(podpis lekarza weterynarii)

(oddział)

SŁUŻBA WETERYNARYJNA
WYKRES TEMPERATURY DO HISTORII CHOROBY NR

Wzór nr 11

wym. 210 × 300 mm

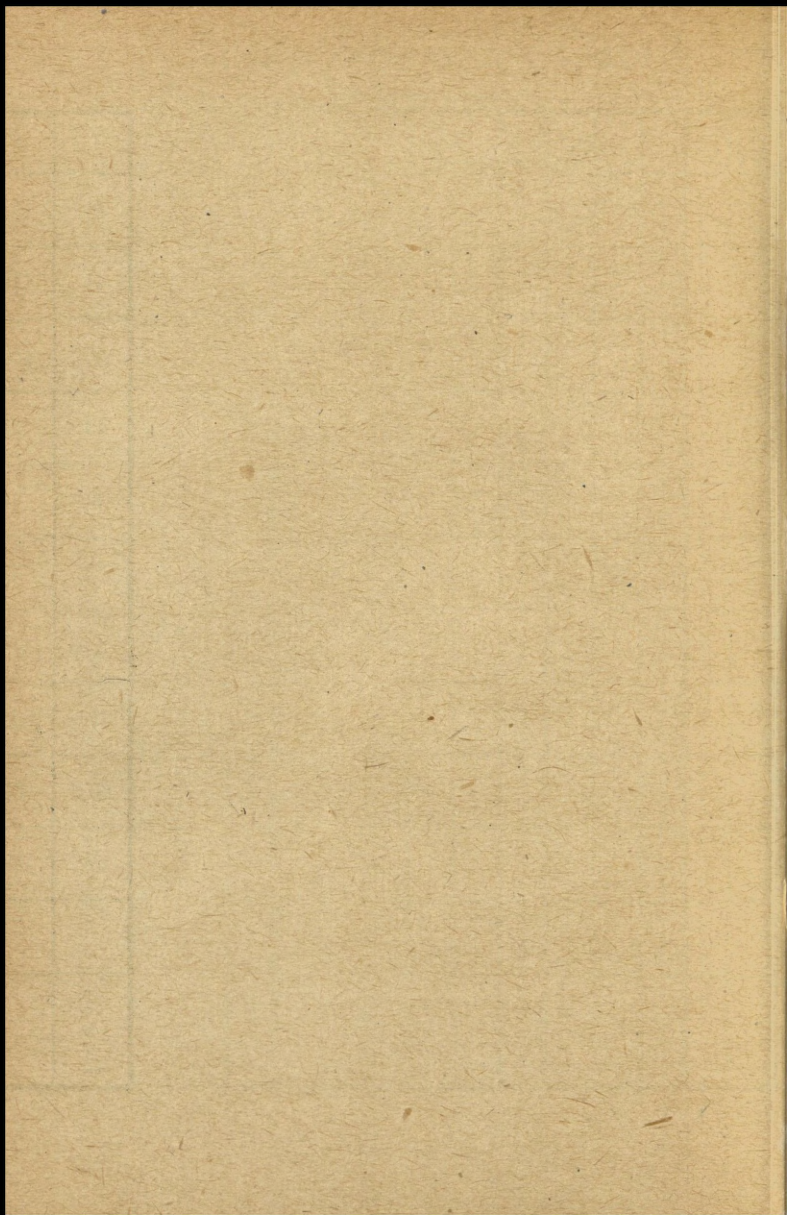
Data

Rozpoznanie kliniczne

(księgi szpitalnej)

T	P	dni C	Grid																												
			r	w	r	w	r	w	r	w	r	w	r	w	r	w	r	w	r	w	r	w	r	w	r	w	r	w	r	w	
41,5	120	50																													
41	110	45																													
40,5	100	40																													
40	90	35																													
39,5	80	30																													
39	70	25																													
33,5	60	20																													
38	50	15																													
37,5	40	10																													
37	35	5																													
Dieta																															

Podpis lek. wet.



(oddział)

SLUŻBA WETERYNARYJNA

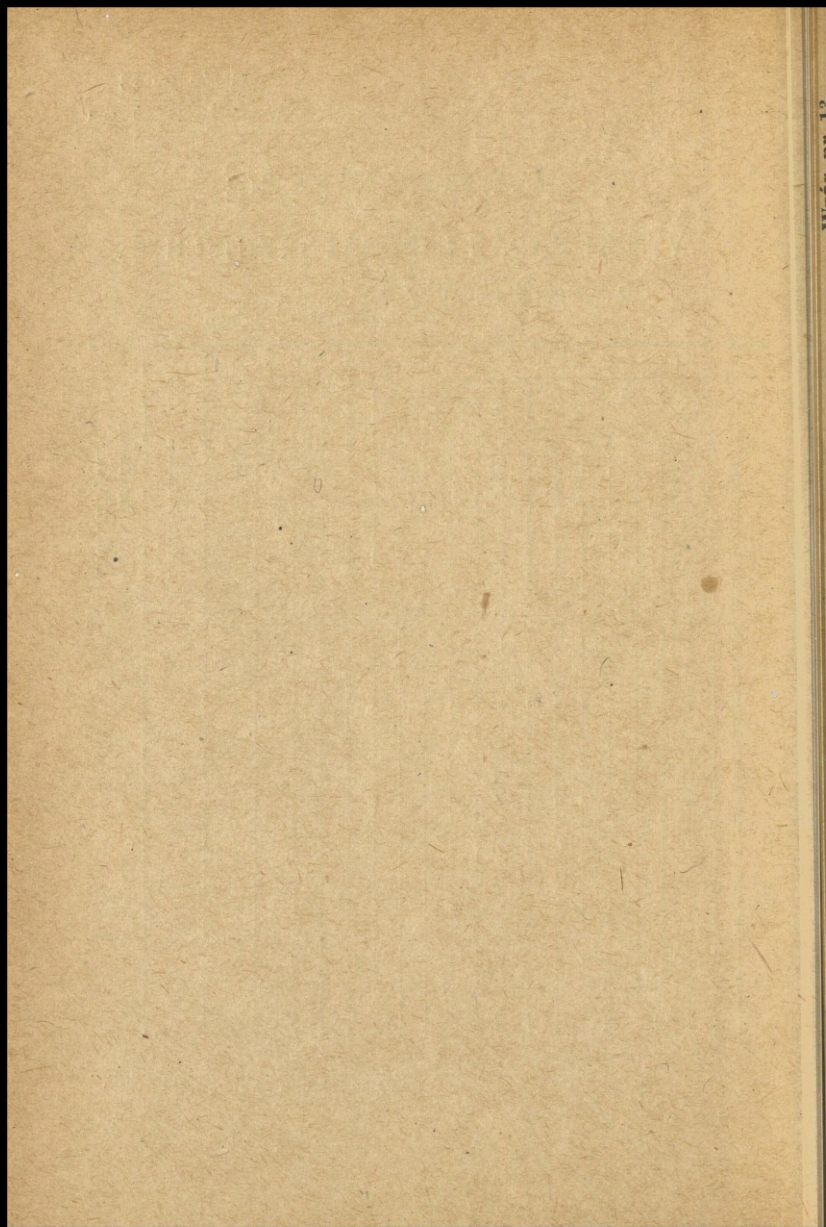
WYNIKI BADAŃ LABORATORYJNYCH

do historii choroby nr

(książki szpitalnej)

B a d a n i e k r w i																						
Data	Ilość			R. O. E.						Neutrofile						Komórki Türka	Ilość bilirubin.	Uwagi do analizy krwi	Badanie moczu i kału	Uwagi do badań dodatkowych		
	Erytrocytów	Leukocytów	Hemoglobiny	15	30	45	60	24	B	E	M	M	P	S	L						M	
	1	2	3	4	5	6	7	8	9	10	11	12	13	14	15						16	17

(podpis lekarza weterynarii)



(oddział)

SŁUŻBA WETERYNARYJNA

MELDUNEK

wym. 150 × 210 mm

Dnia 19..... r.

o przebiegu zarazy

(nazwa choroby; meldunek może dotyczyć tylko jednej choroby)

do dnia 19..... r.

Nazwa jednostki	od czasu stwierdzenia choroby							pozostaje na				UWAGI: a) jakie i kiedy stosowa- wano środki rozpo- znawcze i z jakim wynikiem; b) jakie stosowano środki lecznicze; c) dokąd ewakuowano chore konie; d) podać przypadek za- bicia lub upadku nie z powodu zarazy; e) inne uwagi.		
	data stwierdzenia	ilość koni			zdrowych	chorych	o zarażę- nych	o zara- żenie	o zara- żenie	o zara- żenie	data stwierdzenia zarazy			
		ogólna w dniu stwierdzenia zarazy	chorych	o zarażę- nych									o zara- żenie	
1	2	3	4	5	6	7	8	9	10	11	12	13	14	15

Przy nosaciznie i niedokrewności sakażnej podać numery ewidencyjne koni:

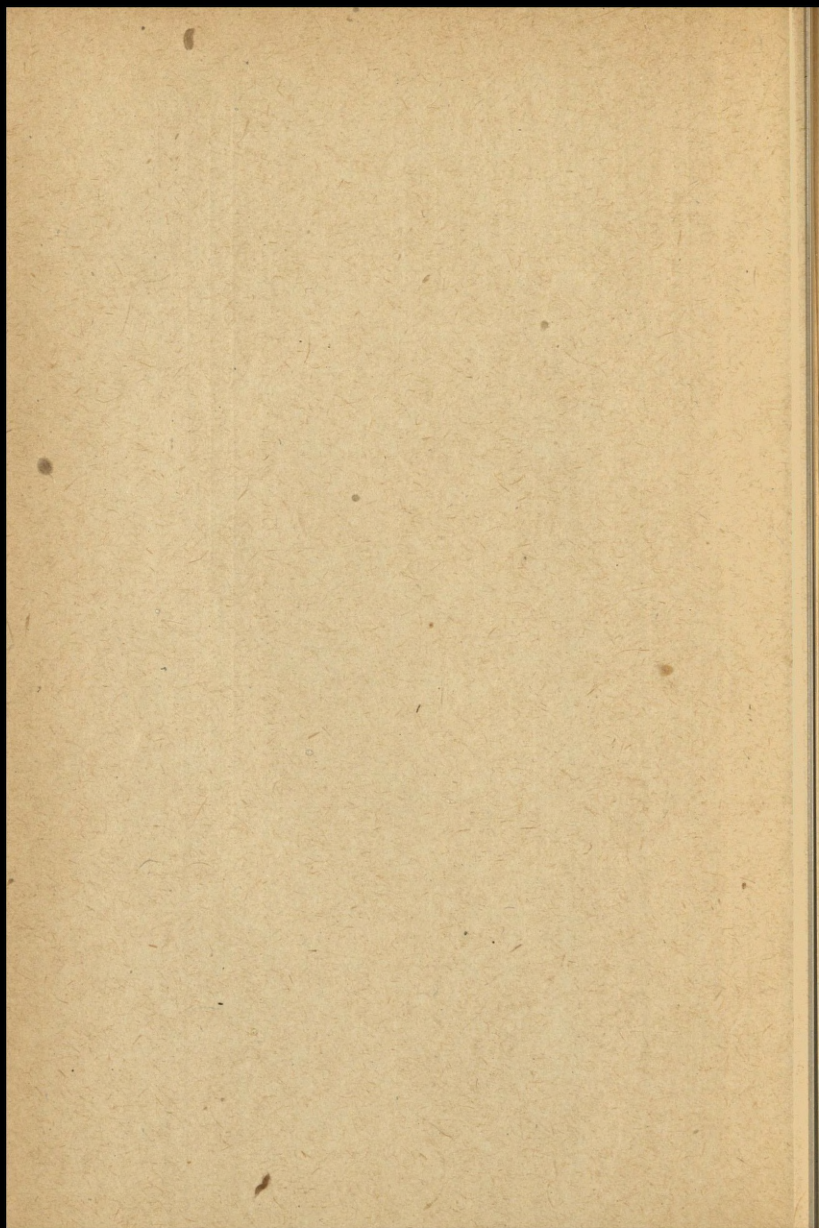
a) zgładzonych

b) uznanych za podejrzanę o zarazę

c) podejrzanym, uznanych za wolne od zarazy

59

(podpis)



Wzór nr 14

wym. 210 × 300 mm

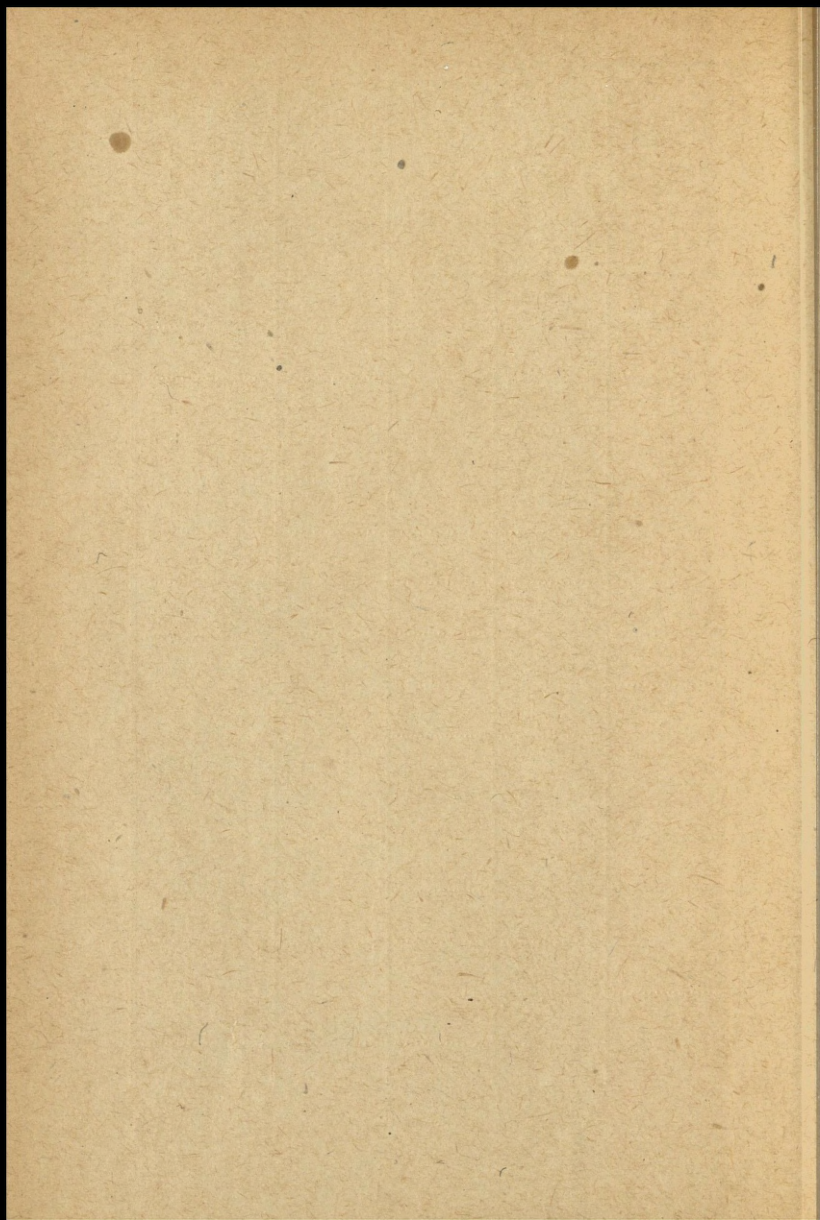
(oddział)

SLUŻBA WETERYNARYJNA

DZIENNIK
EPIZOOTYCZNY

UWAGA. Do księgi tej są wpisywane tylko konie uznane ostatecznie za chore.

Jakie środki walki zastosowano	Zejsście choroby	Data zakończe- nia * obserwacji	Data przeprowa- dzenia dezynfekcji	UWAGI
7	8	9	10	11



(oddział)

SŁUŻBA WETERYNARYJNA

KSIĄŻKA ODKAŻAN

Rozpoczęta 19..... r.

Zakończona 19..... r.

(oddział)

SŁUŻBA WETERYNARYJNA

AKT ZEJŚCIA KONIA

Dnia 19..... r. na podstawie roz-
kazu dowódcy

Komisja w składzie

dokonała oględzin zwłok konia

nr ew. nazwa konia typ

..... płć wiek wzrost

..... maść oznaki

padłego, zgłodzonego w dniu

w Komisja stwierdza identycz-

ność zwłok z danymi ewidencyjnymi.

Koń podlegał leczeniu w

od dnia do dnia

19..... r. i był zapisany do księgi chorych koni

..... pod poz. Śmierć nastąpiła wsku-

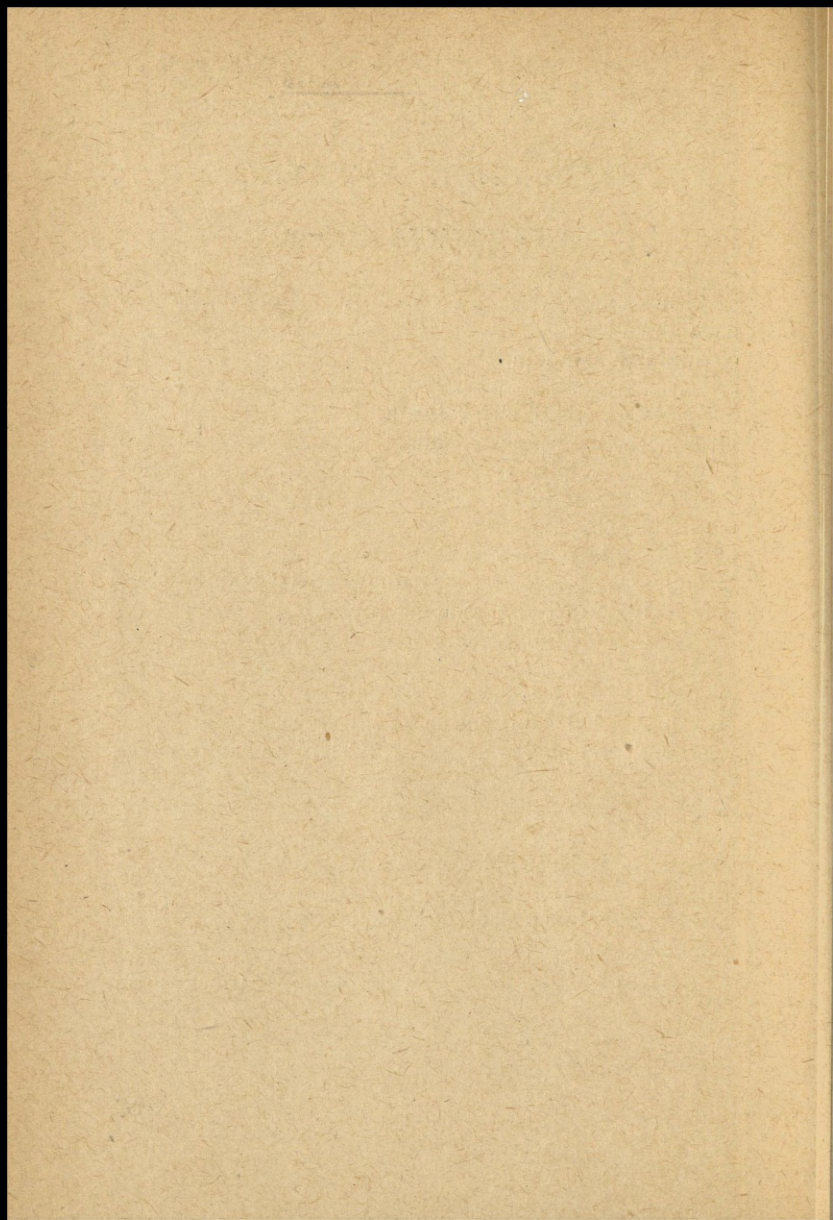
tek

Przyczyną śmierci było.....

Zwłoki zostały (podać sposób zniszczenia)

CZŁONKOWIE KOMISJI:

PRZEWODNICZĄCY KOMISJI:



(oddział)

SŁUŻBA WETERYNARYJNA

**PROTOKÓŁ
SEKCJI ANATOMO-PATOLOGICZNEJ**

(sporządza się na konie i zwierzęta wojskowe)

Dnia o godz. 19..... r. na
podstawie rozkazu lek.
wet. w obecności
(nazwa jednostki)

(stopnie, nazwiska i imiona oraz przydział służb. 2. oficerów)
przeprowadził sekcję zwłok konia
(padłego, zgladzonego itp.)

(nazwa pododdziału i jednostki)
nazwa płęć typ
..... wiek maść
oznaki

Koń zachorował dnia 19..... r., przy-
jęty do dnia 19..... r.
(ambulansu wet., szpitala wet.)
i wpisany do księgi szpitalnej pod nr

Smierć nastąpiła dnia o godz. 19..... r.

Rozpoznanie przyżyciowe

1. Wygląd zewnętrzny zwłok: położenie, kondycja, zmia-
ny pośmiertne, otwory naturalne, sierść, skóra, obraże-
nia zewnętrzne

2. Tkanka podskórna, powięźcie, mięśnie, ścięgna, kości, stawy
3. Jama ustna, gardło, przełyk
4. Jama brzuszna: zawartość, położenie organów w jamie, przepona, otrzewna, krezka, sieć
5. Żołądek: stan zewnętrzny, zawartość, błona śluzowa
6. Jelita cienkie: stan zewnętrzny, zawartość, błona śluzowa
7. Jelita grube: stan zewnętrzny, zawartość, błona śluzowa
8. Wątroba i trzustka

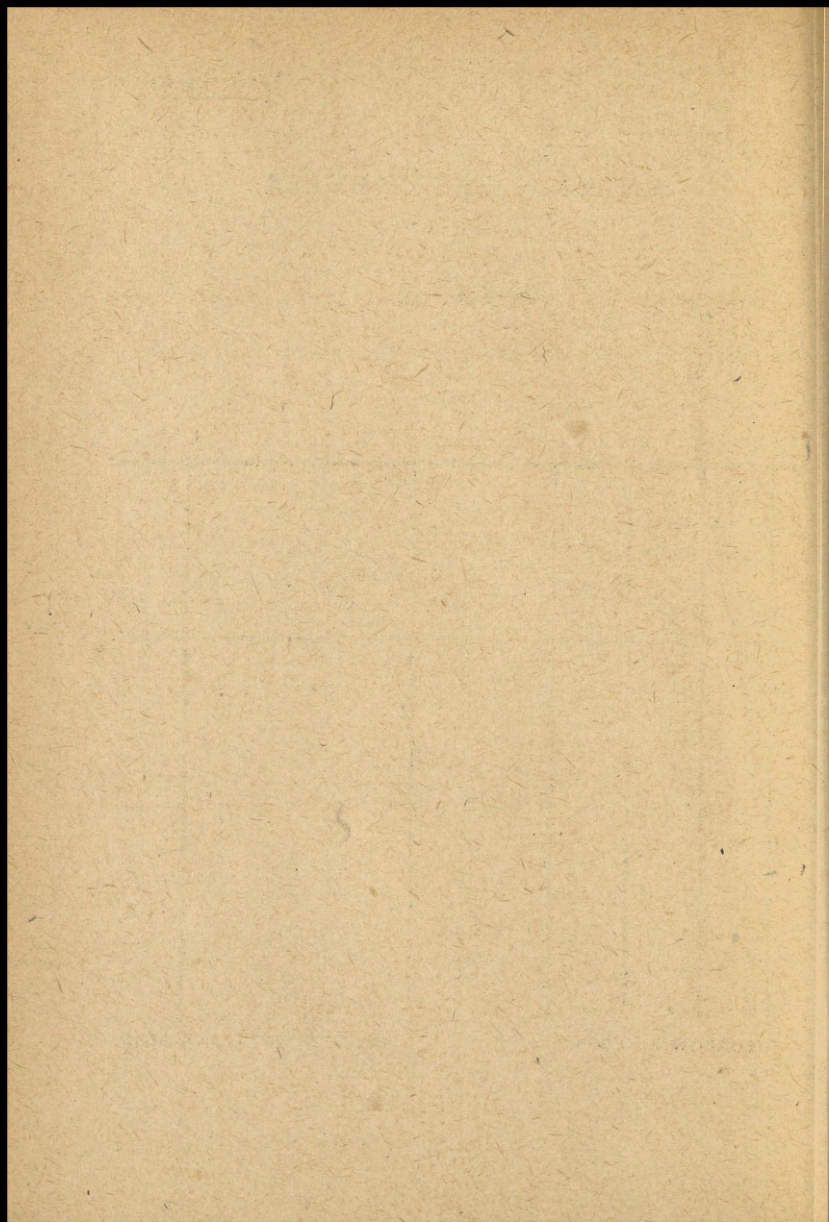
9. Nerki, nadnercza, przewody moczowe
-
-
-
10. Pęcherz moczowy, cewka moczowa
-
-
-
11. Narządy płciowe
-
-
-
12. Jamy nosowe, zatoki czołowe
-
-
-
-
13. Krtań, tchawica, oskrzela
-
-
-
14. Jama piersiowa: zawartość, położenie organów, opłucna
-
-
-
-
15. Płuca
-
-
-
-
16. Osierdzie, serce, wsierdzie
-
-
-
-
17. Naczynia krwionośne, naczynia chłonne
-
-
-
-
18. Krew
-
-
-
19. Śledziona
-
-
-

20. Gruczoły chłonne
21. Mózg i opony mózgowce
22. Rdzeń kręgowy i opony
23. Spostrzeżenia specjalne
24. Wyniki ew. badań histologicznych i bakteriologicznych
25. Rozpoznanie anatomo-patologiczne
26. Orzeczenie (przyczyna śmierci konia, czas trwania choroby, wszelkie wnioski wyprowadzone na podstawie danych sekcji i kliniki z chorobą i zejściem konia)
27. Zwłoki nadają się — nie nadają się do przeróbki technicznej

OBECNI PRZY SEKCJI:

SEKCJĘ PROWADZIŁ:

(lekarz weterynarii)



(oddział)

SLUŻBA WETERYNARYJNA

PROTOKÓŁ

wybrakowania konia w nagłym wypadku

Dnia 19..... r. na podstawie rozkazu do-
wódcy
komisja w składzie

dokonała oględzin konia z
(nazwa jednostki wojskowej)

nr. ew. nazwa konia typ
..... płęć wiek wzrost
..... maść
oznaki

Stwierdzono stan względnie wady

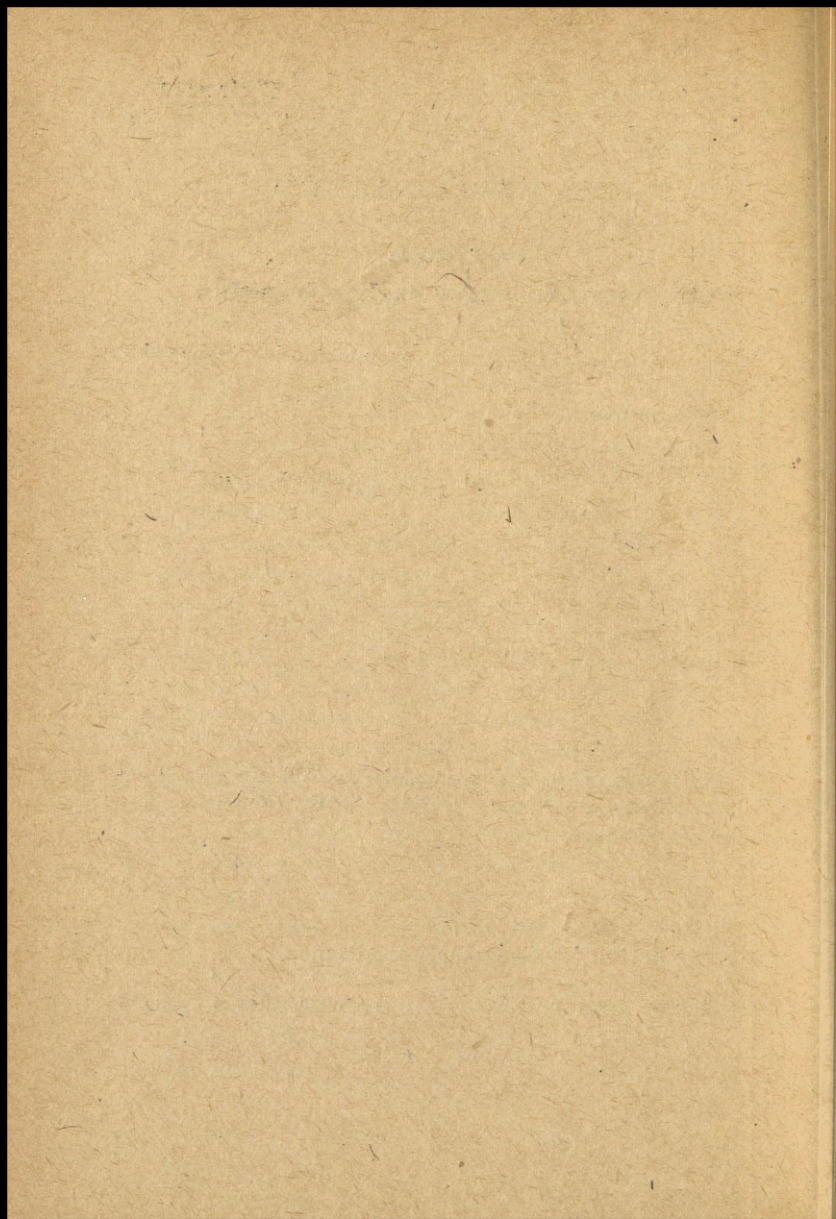
Wobec powyższego komisja uznała, że koń nie nadaje się
do dalszej służby w wojsku i podlega niezwłóchnemu wybra-
kowaniu z przeznaczeniem

Cena szacunkowa konia

Na tym protokół zakończono i podpisano.

CZŁONKOWIE KOMISJI:

PRZEWODNICZĄCY KOMISJI:



Wzór nr 21

(oddział)

wym. 210 × 150 mm

Nr

Data 19..... r.

SŁUŻBA WETERYNARYJNA**ŚWIADECTWO INSPEKTORSKIE
(na konie i na zwierzęta wojskowe)**

Koń nr ew. nazwa
 (nazwa jednostki)
 płęć typ padł,
 został zgładzony, wybrakowany dnia
 19..... r. wskutek
 (przyczyna śmierci, zgładzenia,

 wybrakowania)

Wymieniony koń podlega skreśleniu ze stanu ewi-
 dencyjnego jednostki z dniem
 Podstawa:
 (nr, data i pochodzenie wniosku)

M. p.

(podpis)

D O W

Wzór nr 22

(oddział)

wym. 210 × 150 mm

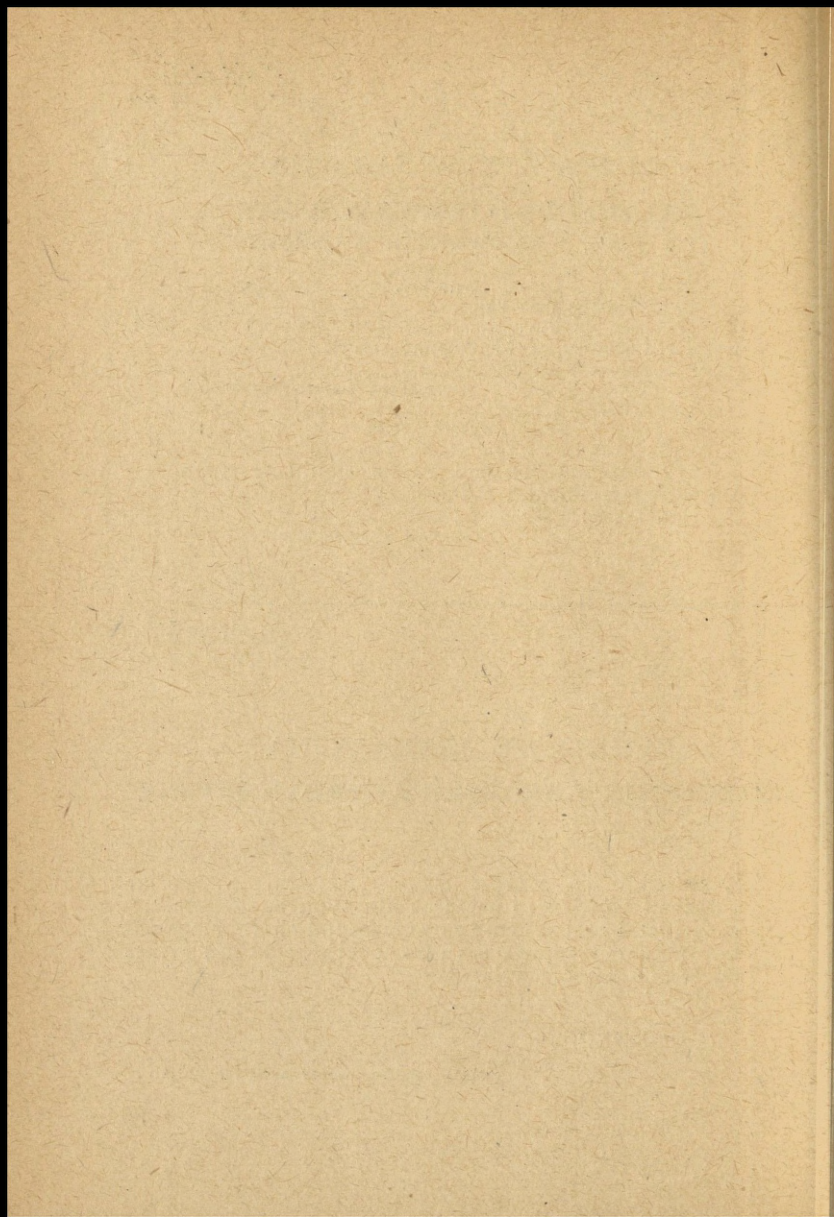
Nr

Data 19..... r.

SŁUŻBA WETERYNARYJNA**ORZECZENIE LEKARSKO-WETERYNARYJNE**

Stwierdzam, że koń
 (nazwa jednostki wojskowej)
 nr ew. nazwa
 z danymi wywiadu i przeprowadzonymi badaniami, uz-
 nany został przeze mnie za wolnego od choroby zaraźli-
 wej lub podejrzenia o nią i pochodzi z jednostki wolnej
 od chorób zaraźliwych.
 dnia 19..... r.
 (miejscowość)

 (podpis lekarza weterynarii jednostki)



(oddział)

SLUŻBA WETERYNARYJNA

K S I A Ż K A
EWIDENCJI GAZOWANIA

Oddział Pododdział Pluton

Typ komory

Rozpoczęta 19..... r.

Zakończona 19..... r.

SŁUŻBA WETERYNARYJNA

K S I A Ż K A
BADAŃ ROZPOZNAWCZYCH

.....
(jednostka lub laboratorium)

Uwaga. Przy grupowym badaniu koni na RWD notuje się w rubryce „Wyniki badania“: a) ilość koni, które dały wyniki ujemne; b) nazwę i nr koni, które dały wątpliwe wyniki badania; c) nazwę i nr koni, które dały dodatnie wyniki badania.

.....
.....
(oddział)

SLUŻBA WETERYNARYJNA

K S I A Ż K A
NADZORU WETERYNARYJNEGO
nad mięsem i produktami pochodzenia zwierzęcego

.....
(nazwa jednostki)

Rozpoczęta 19..... r.

Zakończona 19..... r.

ZATWIERDZAM

Wzór nr 26

wym. 210 × 300 mm

19..... r.

Tajne po wypełnieniu!

SŁUŻBA WETERYNARYJNA

SPRAWOZDANIE O STRATACH I STANIE CHOROÓB KONI

(jednostka wojskowa)

za czas od 1..... do 1..... 19..... r.

I. Rozdział

Dane o chorych koniach leczonych ambulatoryjnie i szpitalnie

Nazwa grup	Numerzy szczegółowe tabeli nosologicznej	Tabela nosologiczna	Leczono ambulat.		Leczono szpitalnie									
		Nazwa choroby	Ilość chorych	Ilość dni leczenia	Pozostało	Przybyło	Wyzdrowiało	Wypisano z niewyleczonym stanem chorobowym	Evakuowano do innych szpitali	Padło	Zgładzono	Wybrakowano doraznie	Pozostałe	Ilość dni leczenia
1	2	3	4	5	6	7	8	9	10	11	12	13	14	15
Choroby infekcyjne	1	Nosacizna												
	2	Podrażnane o nosaciznę												
	3	Niedokrewność zakaźna												
	4	Podrażnienie o niedokrewność zakaźną												
	5	Wąglik												
	6	Zaraza piersiowa												
	7	Zoły												
	8	Influenza												
	9	Zakaźny niezyt dróg oddechowych												
	10	Tężec												
	11	Zakaźne zapalenie naczyń chłonnych												
	12	Zakaźne zapalenie mózgu i rdzenia												
	13													
	14													
Choroby pasożytnicze	15	Swierzb												
	16	Liszaj strzygący												
	17	Piroplazmoza												
	18	Nuttalioza												
	19	Tripanosomoza												
	20	Robaczyca												
	21													

Nazwa grup	Numbry szczegółowe tabeli nosologicznej	Tabela nosologiczna	Leczono ambulat.		Leczono szpitalnie									
		Nazwa choroby	Ilość chorych	Ilość dni leczenia	Pozostało na	Przybyło	Wyzdrowiało	Wypisano z niewyleczonym stanem chorobowym	Evakuowano do innych szpitali	Padło	Zgładzono	Wybrakowano domaznie	Pozostałe na	Ilość dni leczenia
1	2	3	4	5	6	7	8	9	10	11	12	13	14	15
Choroby niezaraźliwe	22	Slepota miesięczna												
	23	Morzyska: a) z przekarmienia b) wietrzne (meteoryzm z powodu łykawości i fermentacji, z powodu zjedania złego pokarmu c) mechaniczna niedrożność (skręcenia, przekręcenia, wpochwienie itp.) d) kamienie kiszkowe e) morzysko piaskowe f) reumatyczne g) zatrucia pokarmowe												
	24	Inne choroby przewodu pokarmowego												
	25	Zapalenie płuc												
	26	Rozedma pęcherzykowa płuc												
	27	Zapalenie opłucnej												
	28	Inne schorzenia dróg oddechowych												
	29	Choroby narządów moczopłciowych												
	30	Choroby naczyń krwionośnych i krwi												
	31	Choroby układu nerwowego												
	32	Choroby oczu (oprócz ślepoty mies.)												
	33	Odgńiecienia												
	34	Odsednienia i uszkodzenia odpręży i rzędu												
	35	Złamania												
	36	Słuczenia												
	37	Rany powłoki zewnętrznej i narządów wewnętrznych												
	38	Inne uszkodzenia mechaniczne i termiczne												
	39	Zapalenie ścięgien i pochwów ścięgniętych												
	40	Rozciągnięcia i zwłknięcia												
	41	Inne choroby kości, stawów, ścięgien												

Nazwa grup Numery szczegółowe tabeli nosologicznej	Tabela nosologiczna		Leczone ambulat.		Leczone szpitalnie									
	Nazwa choroby		Ilość chorych	Ilość dni leczenia	Pozostało na	Przybyło	Wyzdrowiało	Wysłano z niewyleczonym stanem chorobowym	Evakuowano do in- nych szpitali	Padło	Zgładzono	Wybrakowano doraźnie	Pozostaje na	Ilość dni leczenia
1	2	3	4	5	6	7	8	9	10	11	12	13	14	15
Choroby niezaraźliwe	42	Reumatyzm stawowy i mięs- niowy												
	43	Ochwat												
	44	Gnicie strzałki												
	45	Nagwożdżenie												
	46	Zagwożdżenie												
	47	Zatrat												
	48	Inne schorzenia kopyta												
	49	Gruda												
	50	Inne schorzenia skóry												
	51	Inne niezaraźliwe choroby												
	52	Komplikacje pokastracyjne												
			Razem											

Ilość koni chorych w okresie sprawozdawczym

Ilość kastracji

UWAŻI: Wg nr padło z powodu powikłań posocznicowych.

Wg nr padło z powodu powikłań ropnicowych.

Średnia dzienna ilość chorych koni za okres sprawozdawczy

z nich szpitalnych ambulatoryjnych

Przeciętna ilość dni leczenia konia: szpitalnie ambulatoryjnie

II. Rozdział

Straty i ubytek koni za okres sprawozdawczy

Przyczyny ubytku	Ilość koni	w tej liczbie		
		pełniących służbę do 5 lat w wojsku	pełniących służbę do 10 lat w wojsku	pełniących służbę ponad 10 lat w wojsku
1	2	3	4	5
1) padło i zniszczono w am- bulansie weterynaryjnym				
2) padło i zniszczono poza ambulansem weterynar.				
3) zginęło z różnych przyczyn				
Razem strat				
Wybrakowane				
Ogólny ubytek				

U w a g a. W punkcie 2 i 3 tylko konie nie objęte tabelą nosologiczną.

III. Rozdział

Stan koni

Nazwa jednostki	Ilość koni według etatu				Stan faktyczny				Stan kondycji w %			Stan pielęgnacji w %			Stan kucia		
	W.	A.	T.	Razem	W.	A.	T.	Razem	dobra	dosta-teczna	niedosta-teczna	dobra	dosta-teczna	niedosta-teczna	dobry	dosy-teczny	niedosta-teczny
1	2	3	4	5	6	7	8	9	10	11	12	13	14	15	16	17	18

IV. Rozdział

Personel weterynaryjny i jego szkolenie

a) Personel weterynaryjny

Wyszczególnienie	etatowo	pozostawało	przybyło	ubyło	pozostało	Wyszczególnienie	etatowo	pozostawało	przybyło	ubyło	pozostało
Lekarze weterynarii						Instruktorzy podkownictwa					
Instruktorzy weterynarii						Podkuwacze					
Podoficerowie weterynarii						Elewi podkownictwa					
Razem						Razem					

b) Szkolenie personelu weterynaryjnego

Nazwa i miejsce odbywania kursu (szkoły)	Przewidziane		data rozpoczęcia kursu	pozostawo na 1 dzień okresu sprawozdawczego	przybyło	odeszło przed ukończeniem	ukończyło	data zakończenia kursu	pozostałe na ostatni dzień okresu sprawozd.	UWAGI (przyczyny odejścia przed ukończeniem)
	etatowa liczba frekwentów	czas trwania kursu								
1	2	3	4	5	6	7	8	9	10	11

Dn. 19..... r.

Nr załączników

(podpis lekarza weter.)

(podpis kwatermistrza)

(oddział)

Załącznik do sprawozdania
miesięcznego i rocznego

SŁUŻBA WETERYNARYJNA

D A N E

o nosaciznie i niedokrewności zakaźnej

Wykaz koni reagujących na maleinę

L. p.	Skąd wydzielono	stan na	przybyło	Zniszczono z nich przy sekcji		skierowano do stajni izolacyjnej	Przekazano do punktu koncentracji koni reagujących na maleinę
				podejrzenie o nosaciznę zostało potwierdzone	podejrzenie o nosaciznę nie potwierdzone		
1	2	3	4	5	6	7	8
	Spośród przybyłych koni remontowych (za okres kwarantanny)						
	Z pododdziałów						
	Razem						

**Wykaz koni pozostających w izolacji jako podejrzane
o nosaciznę**

L. P.	Skąd przybył do stajni izolacyjnej	stan na	przybyło	powróciło do oddziału	przekazano do punktów koncentracyjnych koni reagujących na maleinę	padło	Zniszczono koni na podstawie		pozostaje na	ilość dni pozostawania w izolacji
							objawów klinicznych	odczynu biologicznego		
1	2	3	4	5	6	7	8	9	10	11
1	Z przybyłych koni remontowych									
2	z pododdziałów.....									
Razem										

**Wykaz koni chorych na niedokrewność zakaźną
oraz podejrzanych o chorobę i zarażenie**

Skąd przybyły	Pozosta- wało			Przybyło			zwolniono z izolatora	padło w izolatorze	uznano jako chore i zniszczono	przekazano dla gospodarstw koni chorych na niedokrewność zakaźną	Pozostaje			
	chorych	podejrzanych o chorobę	podejrzanych o zarażenie się	chorych	podejrzanych o chorobę	podejrzanych o zarażenie się					chorych	podejrzanych o chorobę	podejrzanych o zarażenie się	ilość dni pozostawania w izolacji i podejrzanych o schorzenia
1	2	3	4	5	6	7	8	9	10	11	12	13	14	15
Razem														

Załącznik do sprawozdania
rocznego i miesięcznego

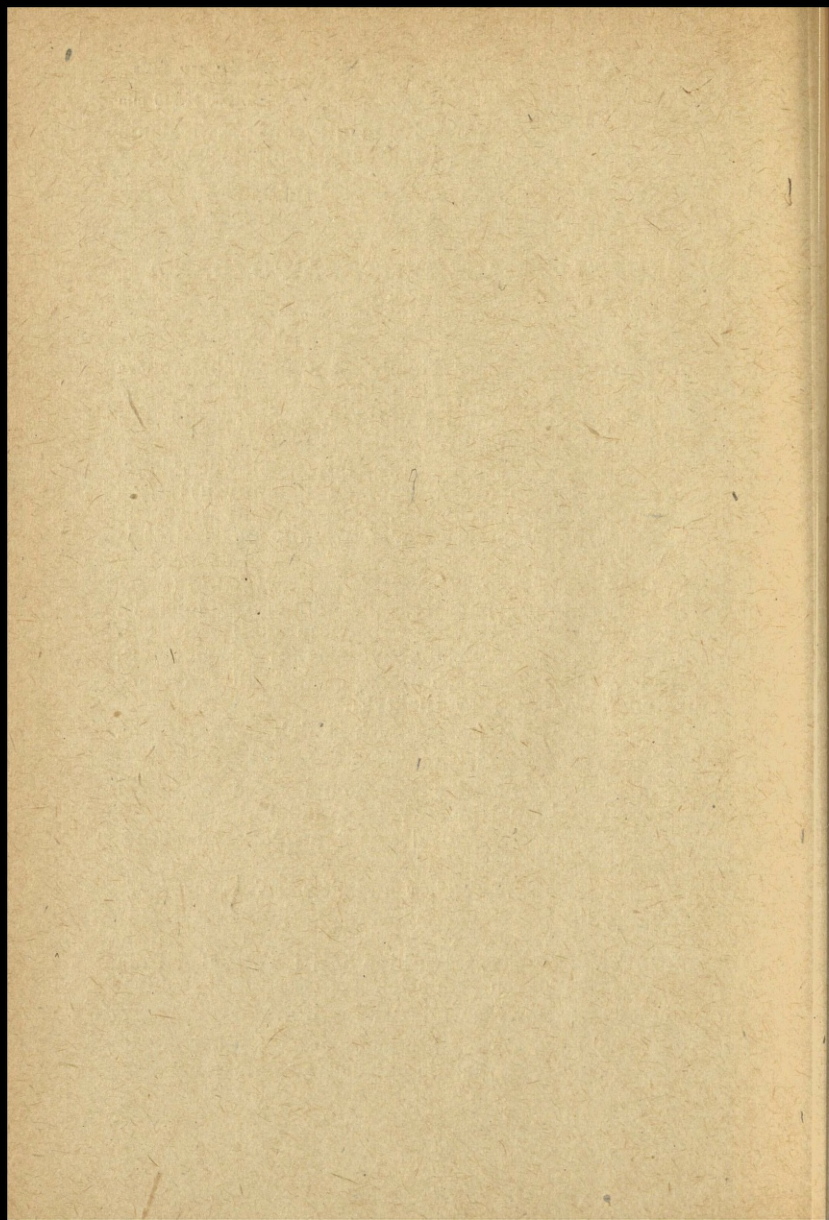
SLUŻBA WETERYNARYJNA

DANE UZUPEŁNIAJĄCE DO SPRAWOZDANIA

za 19 r.

1. *Stajnie.* Typ stajni, ilość stanowisk typowych, wentylacja, światło, konowiazy i okólniki.
2. *Rząd i uprząś.* Stan siodel i uprzęży, konserwacja, dopasowanie, przechowywanie.
3. *Furaż i wodopój.* Pasza treściwa, objętościowa, jakość, sól. Zapas furazu (podać w racjach dziennych): pasz treściwych, objętościowych, soli. Jakość wody i sposób pojenia. Ewentualne przerwy w żywieniu paszą treściwą — objętościową.
4. *Pielęgnacja i praca koni.* Ocena pielęgnacji konia (przebiegna ilość koni przypadająca na jednego żołnierza). Stan szcotek, zgrzebeł — w procencie do ilości koni. Nasilenie pracy. Zapobieganie nadmiernej eksploatacji.
5. *Nowe metody leczenia* — ich ocena, omówienie dotyczące leczenia, rozpoznania i profilaktyki.
6. *Stan ambulansów* weterynaryjnych i ich wyposażenie.
7. *Kuźnia* i stan podkownictwa.
8. *Wyposażenie weterynaryjne* — zaopatrzenie w środki lecznicze, materiał opatrunkowy i narzędzia.
9. *Nadsór weterynaryjny* nad mięsem i produktami pochodzenia zwierzęcego.
10. *Szkolenie oficerów i szeregowych służby weterynaryjnej:* omówić prowadzone w okresie sprawozdawczym szkoły i kursy.
11. *Pogadanki i pokazy* z zakresu hipologii i weterynarii dla oficerów i szeregowych jednostek (tematy, frekwencja).
12. Dane nie objęte powyższymi działami.

U w a g a. Dane podaje się według podanego planu, poniżej, na odwrocie, względnie dołączając dalsze arkusze.



(oddział)

Załącznik do sprawozdania
rocznego

SŁUŻBA WETERYNARYJNA

D A N E

o stanie koni według wieku i przydatności

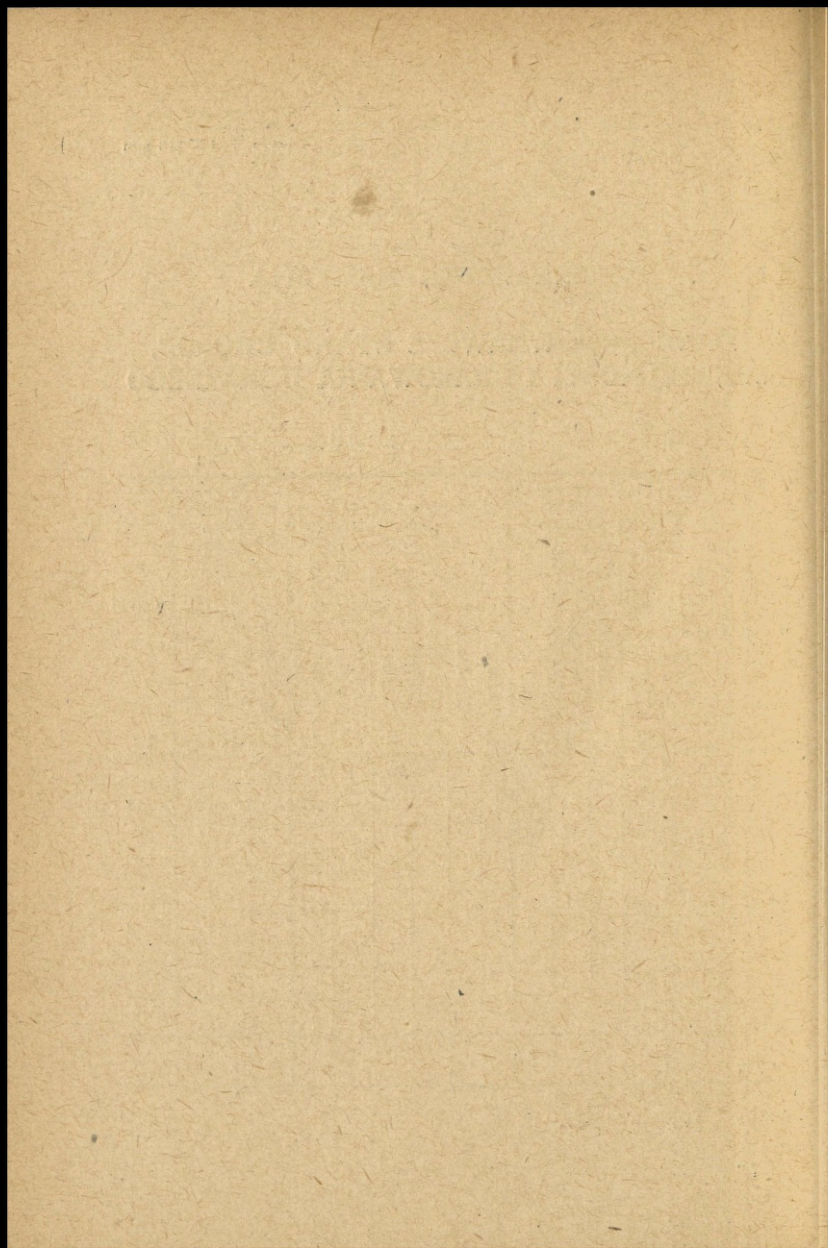
na dzień 19..... r.

A. Stan koni według wieku

L. p.	Typ koni	W i e k w l a t a c h															18 i starsze	
		3-4	4-5	6	7	8	9	10	11	12	13	14	15	16	17			
1	Wierzchowy																	
2	Ciężki artyler.																	
3	Lekki artyler.																	
4	Taborowy																	
5	Razem																	

B. Stan koni wg zdatości do służby wojskowej

L. P.	Wady powodujące obniżenie zdatości konia do służby w wojsku	Całkiem nie- zdadne do służ- by w wojsku				Ograniczenie zdolności do służby w wojsku			
		wierzchowy	ciężki artyleryjski	lekki artyleryjski	taborowy	wierzchowy	ciężki artyleryjski	lekki artyleryjski	taborowy
		3	4	5	6	7	8	9	10
1	2								
1	Wiek 18 i starsze								
2	Nieprawidłowy zgryz zębów, ograni- czający zdatość konia								
3	Słepota obu oczu								
4	Dychawica								
5	Choroby kończyn obniżające zdatość koni								
6	Narowistość i złośliwość								
7	Inne choroby i wady								
	Razem								



(oddział)

Załącznik do sprawozdania
rocznego

SLUŻBA WETERYNARYJNA

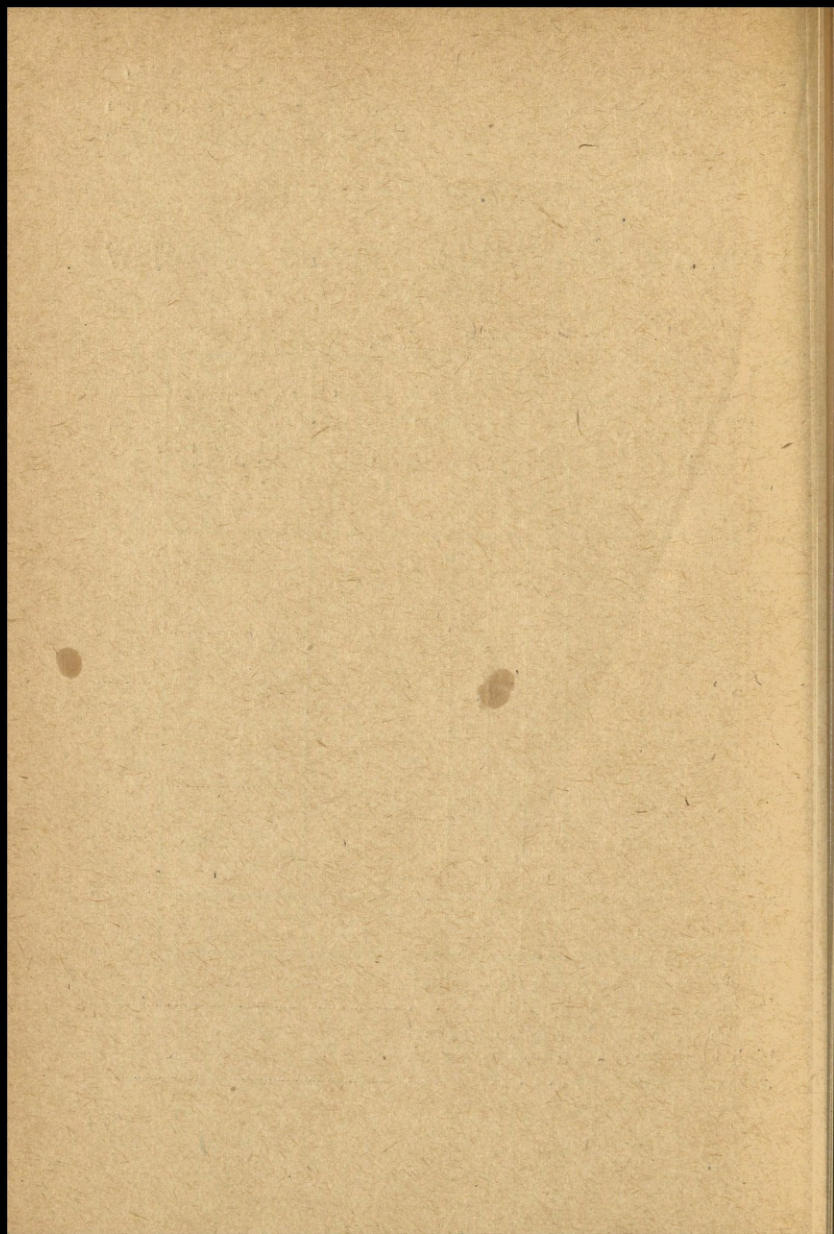
DANE O ŚMIERTELNOŚCI WEDŁUG RODZAJÓW
CHORÓB

w 19..... r.

L. P.	Choroby, które spowodowały śmiertelność koni (w porządku podziału szczegółowego)	Ilość koni			Ilość ogólna koni leczonych szpitalnie na daną chorobę	% strat do ogólnej ilości koni leczonych szpitalnie na daną chorobę	Uwagi
		padło	zgladzono	ogółem			
1	2	3	4	5	6	7	8
Razem							

% strat od chorób do ogólnej średniej ilości koni.

% strat od chorób do wszystkich koni leczonych szpitalnie na wszystkie choroby



Wzór nr 26f

wym. 300 × 210 mm

(oddział)

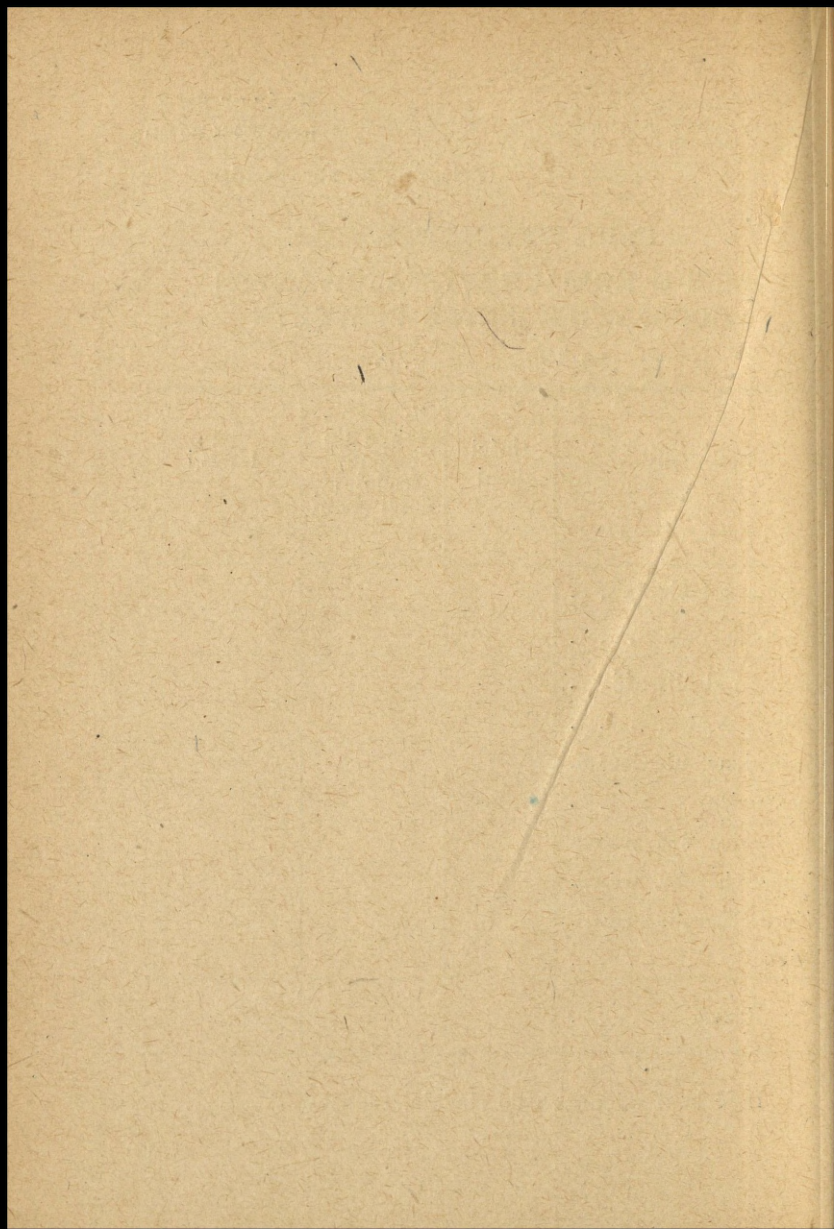
Załącznik do sprawozda-
nia rocznego

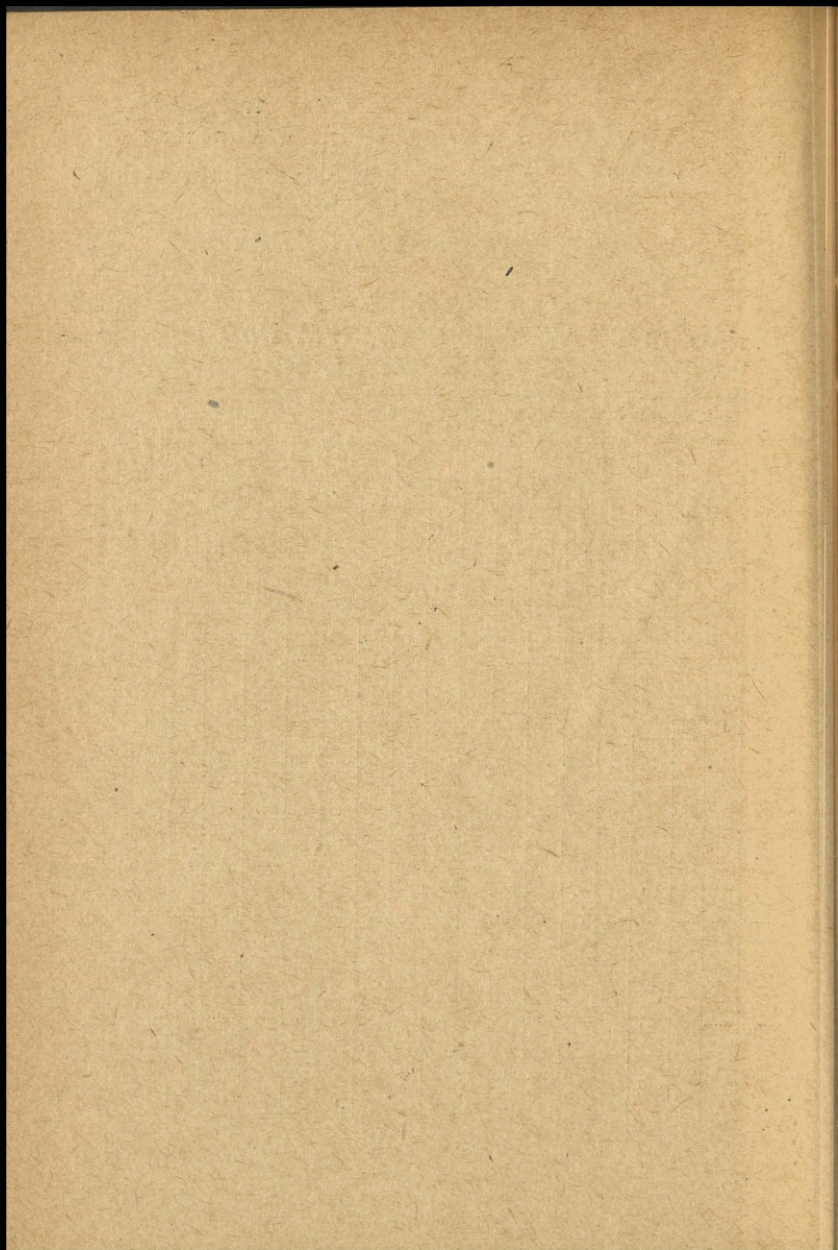
SŁUŻBA WETERYNARYJNA
DANE O KONIACH WYBRAKOWANYCH
I ODDANYCH Z INNYCH PRZYCZYN

za 19..... r.

Przyczyny	Ilości koni	% w sto- sunku do ogólnej średniej ilości koni	Uwagi
1	2	3	4
Ogólne osłabienie . .			
Wady budowy			
Narów i złośliwość . .			
Ślepotą			
Kulawizny nieuleczal.			
Dychawica			
Dychawica świszcząca			
Różne chroby wewn.			
Różne choroby zewn.			
Wiek			
Razem			

Ilość koni oddanych do stadnin, zapasow.





Dane o chorych zwierzętach w gospodarstwie

Grupy chorób	Numer tablicy nosologicznej	Nazwa chorób	konie								bydło							
			Pozostało na	przybyło	wyzdrowiało	zabito na mięso	zładzono	padło	pozostaje na	ilość dni leczenia	pozostało na	przybyło	wyzdrowiało	zabito na mięso	zładzono	padło	pozostaje na	ilość dni leczenia
1	2	3	4	5	6	7	8	9	10	11	12	13	14	15	16	17	18	19
Choroby zakaźne	1	Nosacizna																
	2	Podejrzane o nosaciznę																
	3	Niedokrewność zakaźna																
	4	Podejrzane o niedokrewność zakaźną																
	5	Wąglík																
	6	Zaraza piersiowa (zapalenie płuc zakaźne)																
	7	Pryszczycza																
	8	Piroplazmoza																
Choroby niezakaźne	9																	
	10																	
	11																	
	12																	
	13																	
	14																	
	15																	
	16																	
	17																	
	18																	
	19																	
	20																	
	21																	
	22																	
R a z e m																		

**Zabiegi weterynaryjno-profilaktyczne i przeciwpizoo-
tyczne wśród zwierząt gospodarstw pomocniczych
i stad bydła — nadzór weterynaryjny**

Wyszczególnienie zabiegów	konie	bydło	owce, kozy	świnie	drób	Wyszczególnienie zabiegów	konie	bydło	owce, kozy	świnie	drób
1	2	3	4	5	6	1	2	3	4	5	6
Na przykład:											
zbadano w sztukach											
„ w kg											
wybrakowano całych sztuk											
wybrakowano organów wewnętrznych — kg											
i t. p.											

Uwaga. Podać zasadnicze przyczyny wybrakowania mięsa.

..... 19..... r.

Nr załączników ark.

.....
(podpis lekarza weterynarii)

.....
(podpis kwatermistrza)

(oddział)

Załącznik do sprawozdania

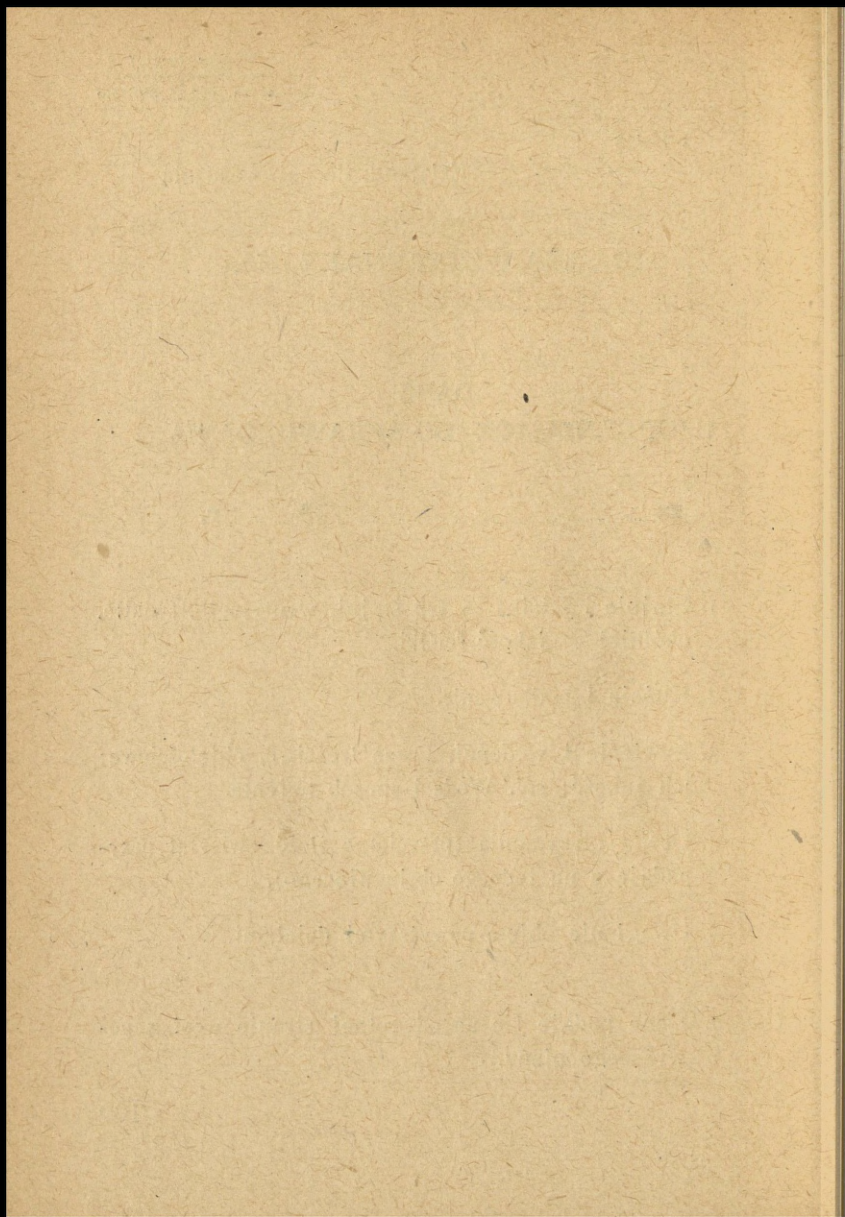
SLUŻBA WETERYNARYJNA

DANE UZUPEŁNIAJĄCE DO SPRAWOZDANIA

za 19..... r.

1. Stajnie i ściółka — typ stajni, wentylacja, światło, okólniki — jakość ściółki.
2. Kuźnia i podkuwanie.
3. Żywienie i wodopój. Pasze treściwe, objętościowe; ich jakość; sól. Woda i sposób pojenia.
4. Ocena utrzymania (przeciętna ilość zwierząt przypadająca na jednego obsługującego).
5. Uwagi nie objęte powyższymi działaniami.

Uwaga. Dane podaje się na odwrotnej stronie według powyższego planu.



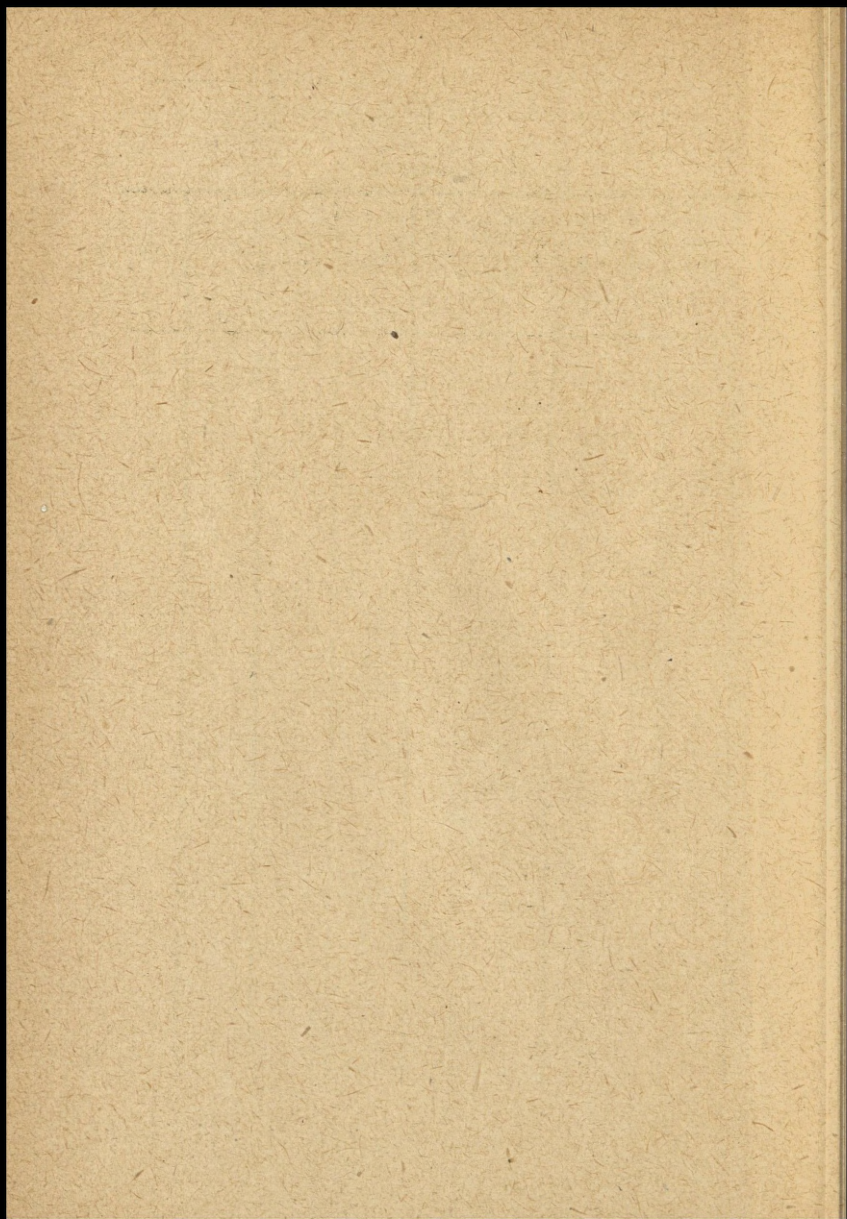
(oddział)

SŁUŻBA WETERYNARYJNA

KSIĘGA
EWIDENCJI LEKÓW I SPRZĘTU
WETERYNARYJNEGO

Rozpoczęta 19..... r.

Zakończona 19..... r.



.....
.....
(oddział)

SLUŻBA WETERYNARYJNA

DZIENNIK EWIDENCJI

Codziennego rozchodu leków i materiału
weterynaryjnego.

W

Rozpoczęta 19..... r.

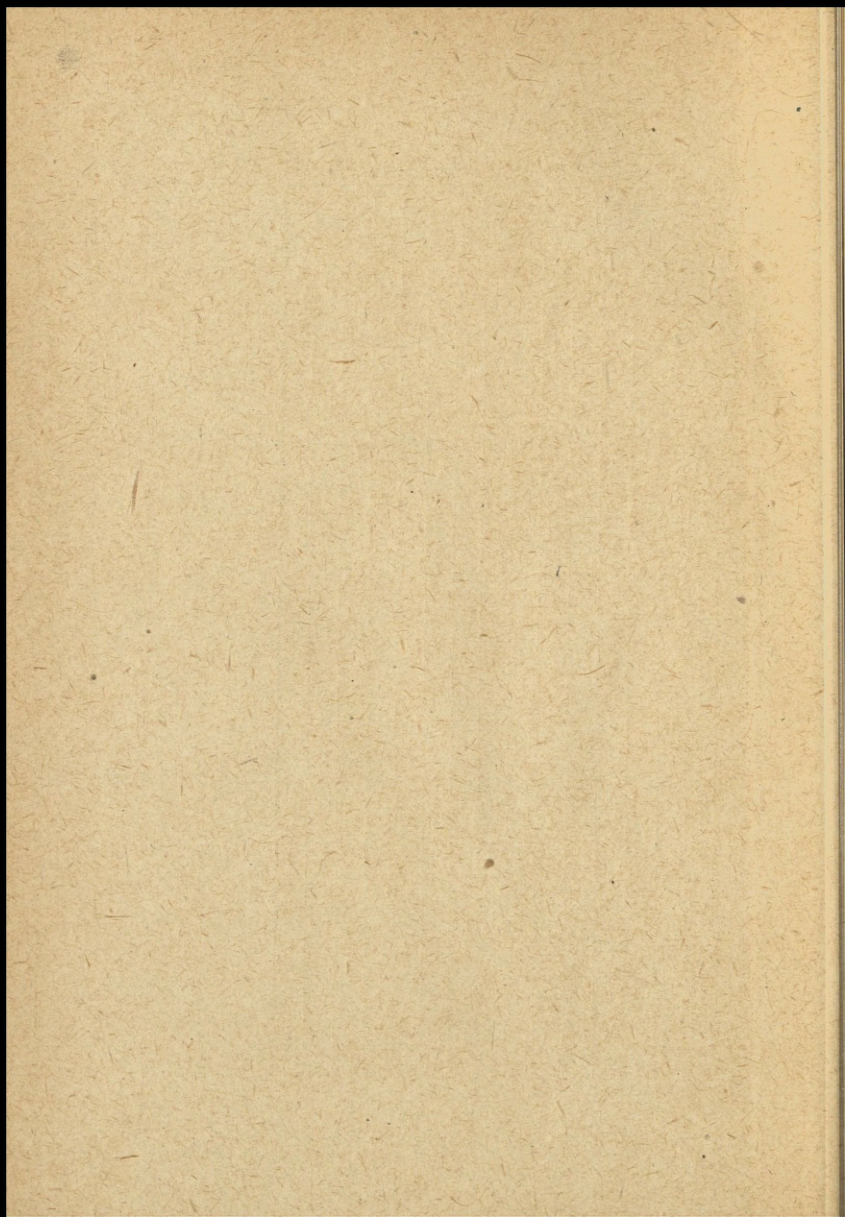
Zakończona 19..... r.

.....
siąc)

n y r o z c h ó d

Razem roz-
chodowano

14 15 16 17 18 19 20 21 22 23 24 25 26 27 28 29 30 31



(oddział)

wym. 210 × 300 mm

SŁUŻBA WETERYNARYJNA

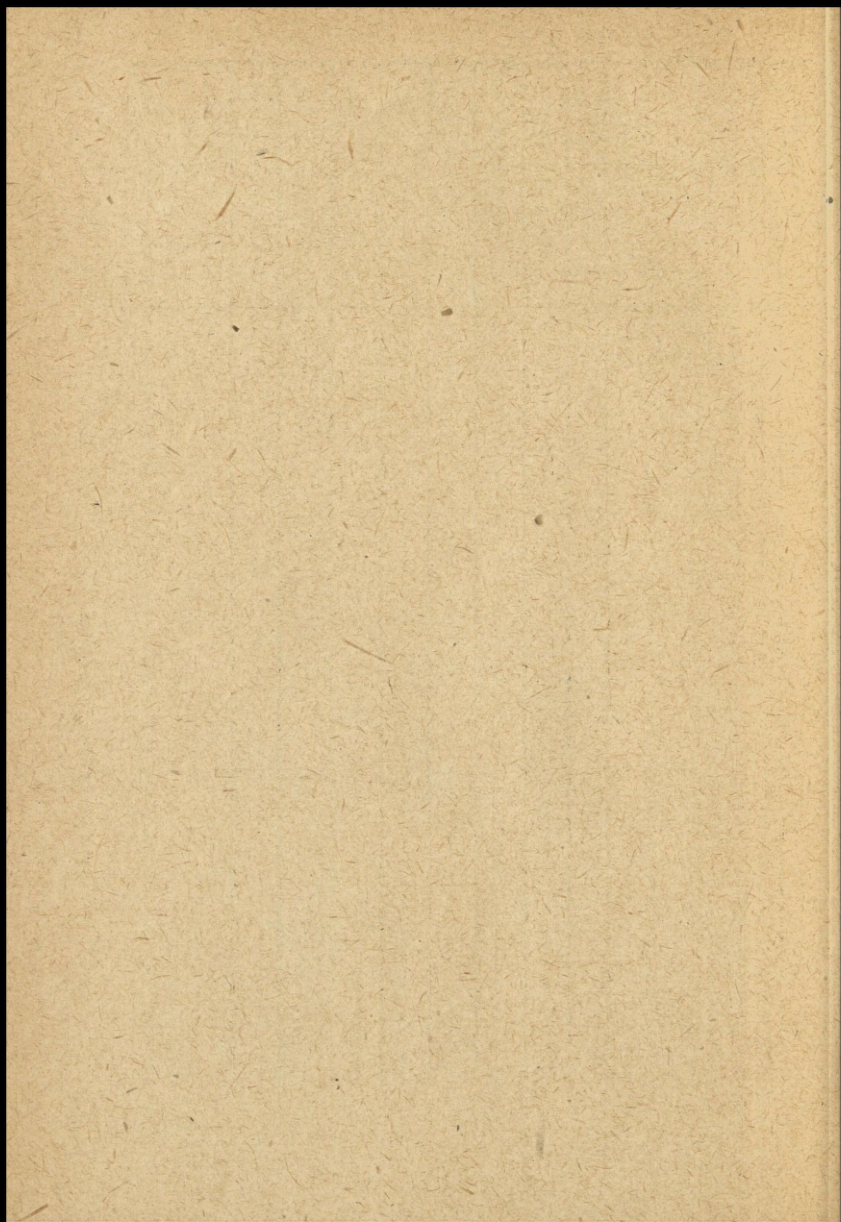
**SPRAWOZDANIE (I ZAPOTRZEBOWANIE)
o stanie i obrocie leków i sprzętu weterynaryjnego**

.....
(Nazwa jednostki)

na 19..... r.
(okres czasu)

Objaśnienie.

Rubrykę „Należy wydać“ wypełnia instytucja zaopatrująca w materiał weterynaryjny.



Zatwierdzam

Wzór nr 31

(podpis)

wym. 210 × 300 mm

SŁUŻBA WETERYNARYJNA

(nazwa jednostki wojskowej lub składu)

**PROTOKÓŁ PRZYJĘCIA
MATERIAŁU WETERYNARYJNEGO**

Dnia mies. 194..... r. komisja w składzie przewodniczącego członków dokonała oględzin i przyjęcia leków oraz materiałów weterynaryjnych przybyłych za

(nr i nazwa dokumentu)

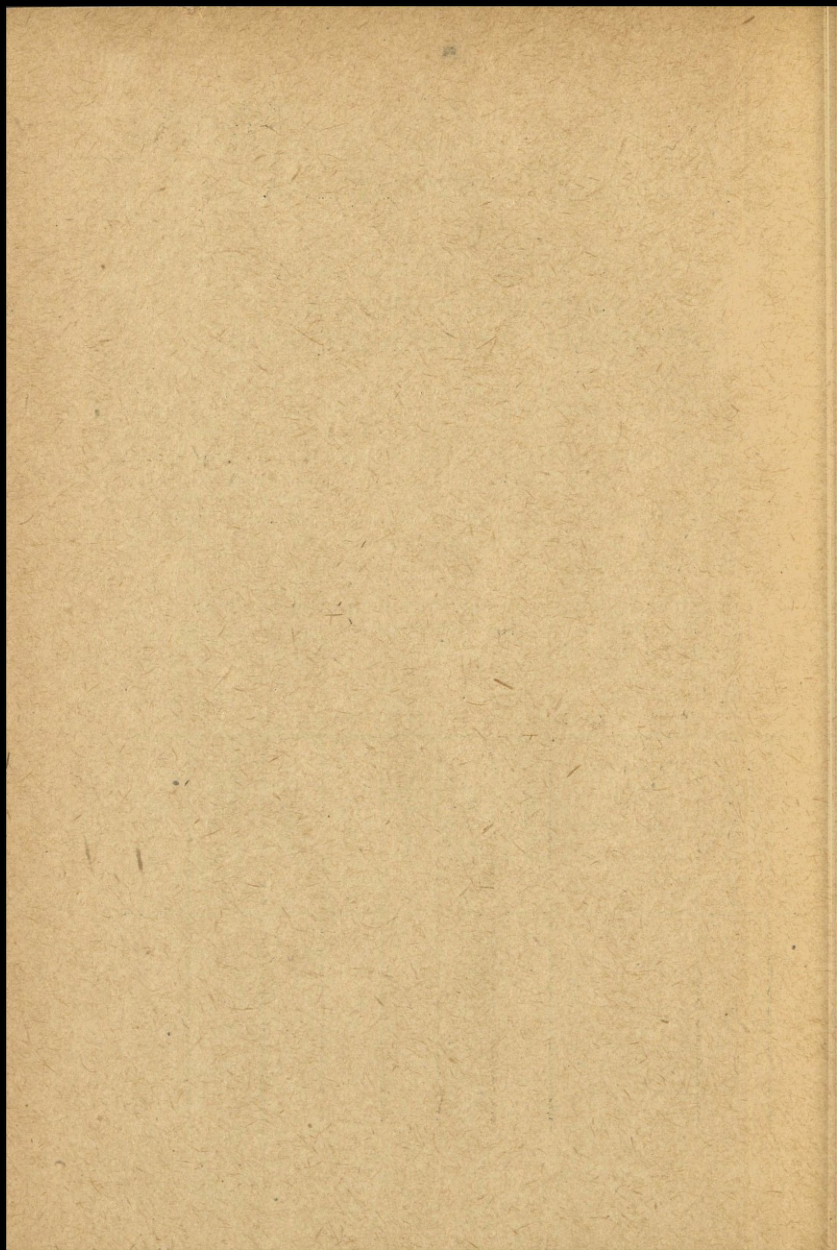
na podstawie asygnat nr nr przepustki nr w wagonach nr nr z kolejowym listem przewozowym nr

Przy oględzinach zewnętrznych stwierdzono:

- a) ilość miejsc według dokumentów
- b) stan faktyczny
- c) brak
- d) nadwyżki

Przy rozpakowaniu i przyjęciu okazało się:

L. p.	Nr nr w/g nomenklatury	Nazwa leku lub materiału wet.	Jednostka miary	Ilość w/g dokumentu	Ilość fakt.	Brakuje	Nadwyżka	Nie nadaje się do użytku	Uwagi
1	2	3	4	5	6	7	8	9	10



.....
(oddział)

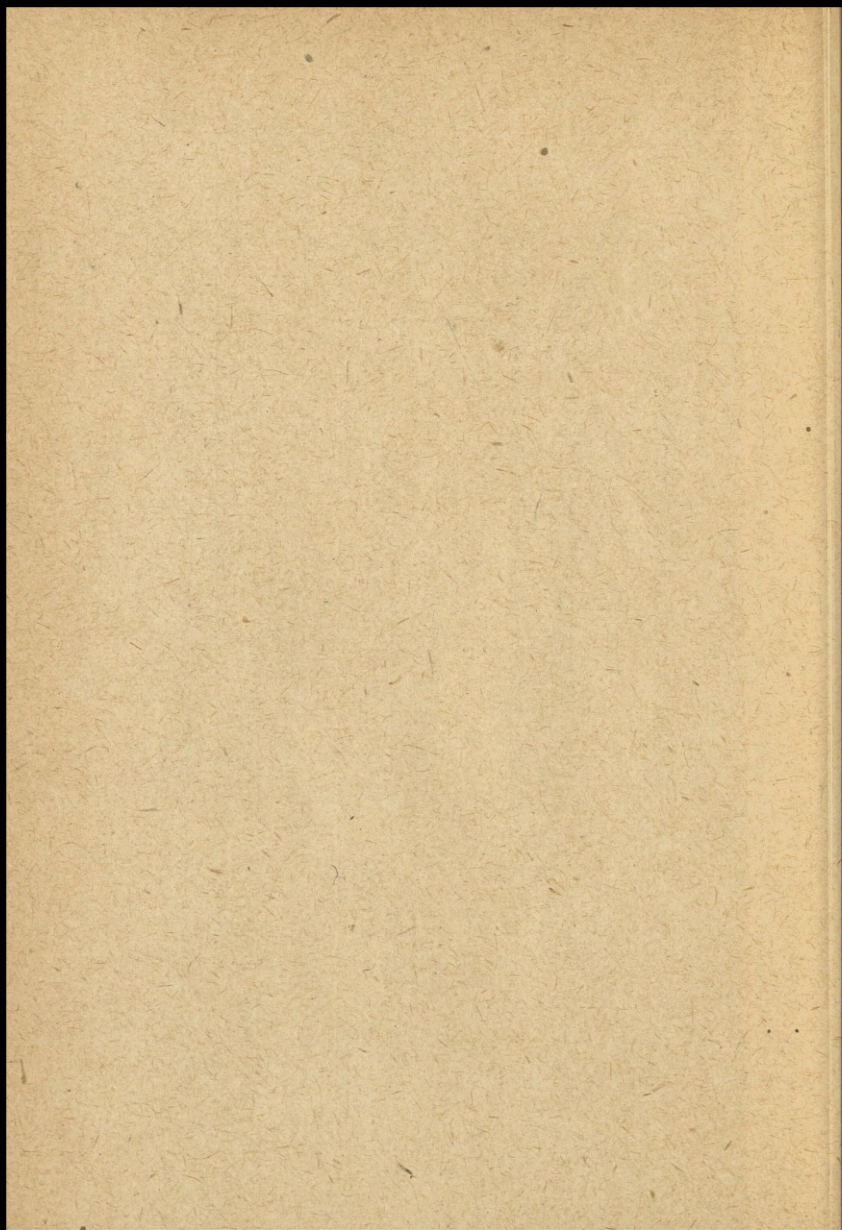
SŁUŻBA WETERYNARYJNA

ZAWIADOMIENIE

o otrzymaniu leków i materiału weterynaryjnego

Leki i materiały weterynaryjne wysłane przez
zgodnie z
z dnia 194..... r. nr przybyły dnia
(podać zgodnie z jakimi dokumentami)
(nazwa jednostki lub składu)
w załączeniu kolejowy list przewozowy nr nr w wagonach
nr nr transport nr zdający
przyjęto w ilości i jakości zgodnej z podaną w załączonych dokumentach.

Podpisy:

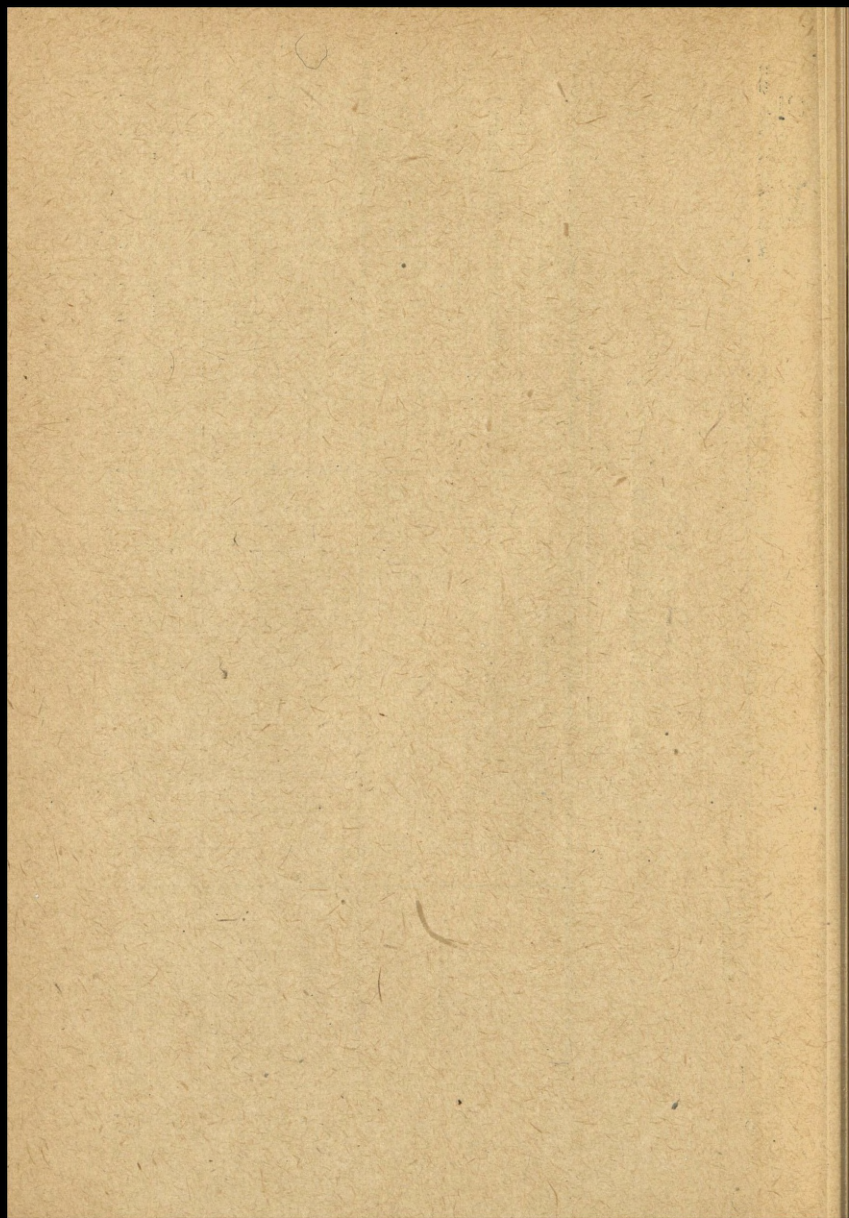


SŁUŻBA WETERYNARYJNA

D A N E
o stanie kompletów (zestawów)
na dzień 19..... r.

.....
.....
(oddział)

Nazwa jednostek	Należy się według etatu								Stan faktyczny													
	Nazwy kompletów (zestawów)								Nazwy kompletów (zestawów)													
	1	2	3	4	5	6	7	8	kompletów gazowych	ANI 1	ANI 2	1	2	3	4	5	6	7	8	kompletów gazowych	ANI 1	ANI 2
.....
.....
.....
.....
.....
.....
.....
.....



.....
.....
Wzór nr 34

wym. 210 x 300 mm

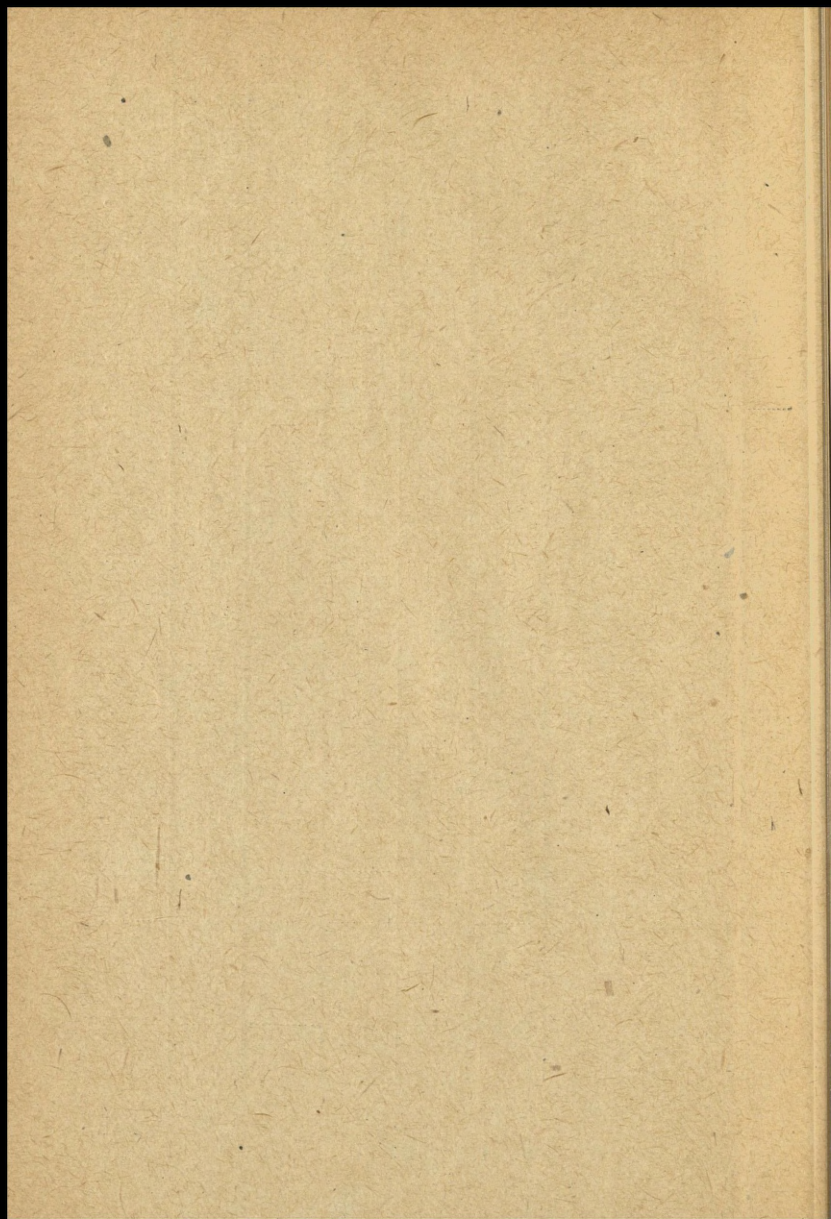
(oddział)

SŁUŻBA WETERYNARYJNA

**SPRAWOZDANIE
z przeprowadzonej inwentaryzacji materiału
weterynaryjnego zużywalnego**

W
(nazwa jednostki)

wg stanu na dzień



.....
(oddział)

SLUŻBA WETERYNARYJNA

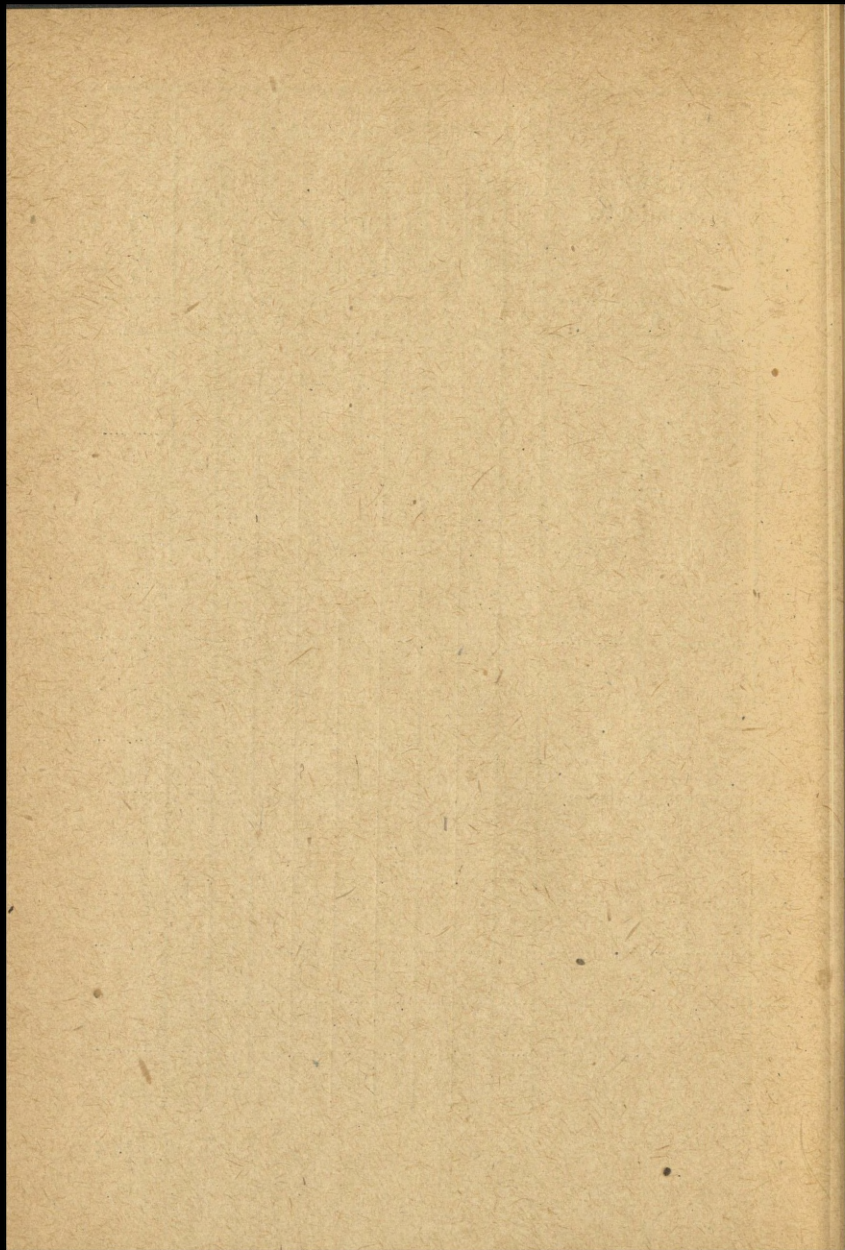
SPRAWOZDANIE
z przeprowadzonej inwentaryzacji narzędzi
i sprzętu wet.

W
(nazwa jednostki)

wg stanu na dzień

Objaśnienie.

Do kategorii IV wpisuje się
przedmioty nie nadające się
do użytku (wybrakowane).



T R E Ś Ć

A. ZASADY OGÓLNE

	strona
Sprawozdawczość szczegółowa	5

B. W Z O R Y (załączniki)

Tabela wzorów sprawozdawczości weterynaryjnej	21
Meldunek dzienny o stanie koni chorych (wzór nr 1)	27
Książka podkuwania koni (wzór nr 2)	29
Książka okresowych przeglądów weterynaryjnych (wzór nr 3)	33
Książka kontroli furazu i magazynowania (wzór nr 4)	37
Dowód sanitarno-weterynaryjny konia (wzór nr 5)	39
Pododdziałowa książka koni leczonych ambulatoryjnie (wzór nr 6)	43
Oddziałowa książka zwierząt leczonych ambulatoryjnie (wzór nr 7)	45
Książka koni chorych leczonych szpitalnie (wzór nr 8)	47
Karta choroby konia (wzór nr 9)	49
Historia choroby konia (zwierzcęcia) (wzór nr 10)	51
Wykres temperatury do historii choroby nr (wzór nr 11)	55
Wyniki badań laboratoryjnych do historii choroby nr (wzór nr 12)	57
Meldunek o przebiegu zarazy (wzór nr 13)	59
Dziennik epizootyczny (wzór nr 14)	61
Książka odkażeń (wzór nr 15)	65
Akt zejścia konia (wzór nr 16)	67
Protokół sekcji anatomo-patologicznej (wzór nr 17)	69

Wykaz koni przewidzianych do wybrakowania (wzór nr 18)	73
Wykaz koni przeznaczonych do przeklasyfikowania (wzór nr 19)	75
Protokół wybrakowania konia w nagłym wypadku (wzór nr 20)	77
Świadectwo inspektorskie (na konie i zwierzęta wojskowe) (wzór nr 21)	79
Orzeczenie lekarsko-weterynaryjne (wzór nr 22)	79
Książka ewidencji gazowania (wzór nr 23)	81
Książka badań rozpoznawczych (wzór nr 24)	83
Książka nadzoru weterynaryjnego nad mięsem i produktami zwierzęcymi (wzór nr 25)	85
Sprawozdanie o stratach i stanie chorób koni (wzór nr 26)	87
Dane o nosaciznie i niedokrewności zakaźnej (wzór nr 26a)	91
Dane uzupełniające do sprawozdania (wzór nr 26b)	93
Dane o stanie koni według wieku i przydatności (wzór nr 26c)	95
Dane porównawcze stanu chorób, śmiertelności i brakowania doraźnego (wzór nr 26d)	97
Dane o śmiertelności według rodzajów chorób (wzór nr 26e)	99
Dane o koniach wybrakowanych i oddanych z innych przyczyn (wzór nr 26f)	101
Dane o nadzorze weterynaryjnym nad mięsem i produktami zwierzęcymi (wzór nr 26g)	103
Sprawozdanie o stanie chorób i stratach zwierząt gospodarskich i stad bydła (wzór nr 27)	105
Dane uzupełniające do sprawozdania (wzór nr 27a)	109
Księga ewidencji leków i sprzętu weterynaryjnego (wzór nr 28)	111
Dziennik ewidencji codziennego rozchodu leków i materiału weterynaryjnego (wzór nr 29)	115
Sprawozdanie (i zapotrzebowanie) o stanie i obrocie leków i sprzętu weterynaryjnego (wzór nr 30)	119

	strona
Protokół przyjęcia materiału weterynaryjnego (wzór nr 31)	123
Zawiadomienie o otrzymaniu leków i materiału weterynaryjnego (wzór nr 32)	125
Dane o stanie kompletów (zestawów) (wzór nr 33)	127
Sprawozdanie z przeprowadzonej inwentaryzacji materiału weterynaryjnego zużywalnego (wzór nr 34)	129
Sprawozdanie z przeprowadzonej inwentaryzacji narzędzi i sprzętu wet. (wzór nr 35)	133
Świadectwo inspektorskie na materiały weterynaryjne (wzór nr 36)	137



Referent: *mjr Pietraszun*
Redaktor techniczny: *kpt. Misztal*
Korektor: *Stewich*

