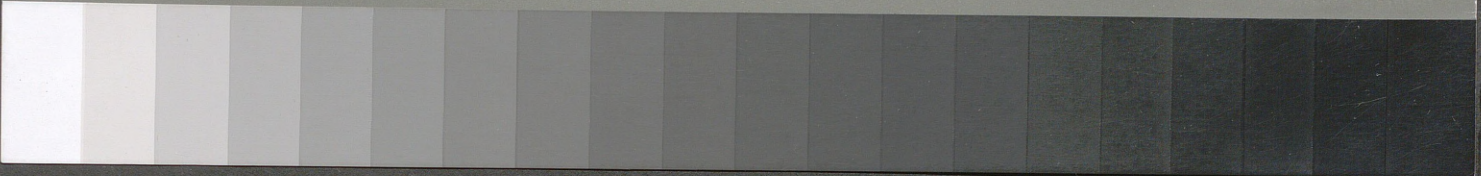


Grey Scale #13



A 1 2 3 4 5 6 M 8 9 10 11 12 13 14 15 B 17 18 19



MINISTERSTWO OBRONY NARODOWEJ

Łączn. 52/55

~~MINISTERSTWO OBRONY NARODOWEJ~~

507 nr 3101



INSTRUKCJA ŁĄCZNOŚCI
KLASYFIKACJA
SPECJALISTÓW ŁĄCZNOŚCI

WYDAWNICTWO MINISTERSTWA OBRONY NARODOWEJ

1 9 5 5



Colour Chart #13



MINISTERSTWO OBRONY NARODOWEJ

Łączn. 52/55

~~Ministerstwo~~

Exz. nr 3101

INSTRUKCJA ŁĄCZNOŚCI
KLASYFIKACJA
SPECJALISTÓW ŁĄCZNOŚCI

WYDAWNICTWO MINISTERSTWA OBRONY NARODOWEJ

1 9 5 5

MINISTERSTWO OBRONY NARODOWEJ

Łączn. 52/55

~~Opisnik 3101~~

Egz. nr

3101



INSTRUKCJA ŁĄCZNOŚCI
KLASYFIKACJA
SPECJALISTÓW ŁĄCZNOŚCI

WYDAWNICTWO MINISTERSTWA OBRONY NARODOWEJ

1 9 5 5

35IR: 358.236

Warszawa, dnia 16 grudnia 1954 r.

WYKONANIE

28
/

ROZKAZ nr 68/MON

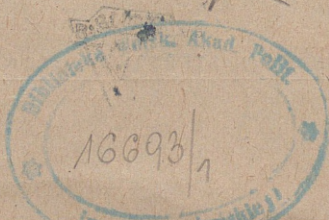
Zatwierdzam i wprowadzam do użytku „Instrukcję łączności — Klasyfikacja specjalistów łączności“.

Jednocześnie traci moc obowiązującą „Instrukcja służby łączności cz. X — Klasyfikacja specjalistów łączności“, Łączn. 22/49.

MINISTER OBRONY NARODOWEJ

Konstanty ROKOSSOWSKI
Marszałek Polski

2
495/2

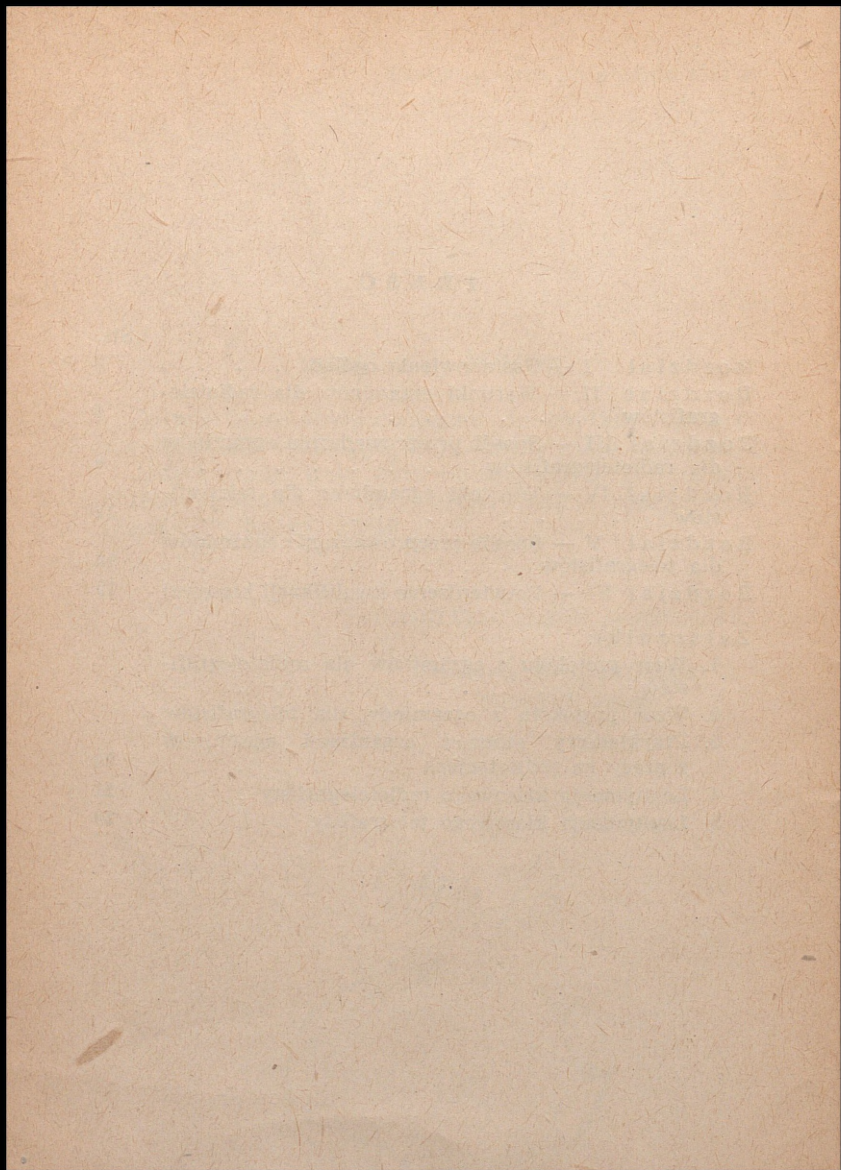


T R E Ś Ć

	Str.
Rozdział I — Postanowienia ogólne	5
Rozdział II — Warunki egzaminów dla radiotelegrafistów	6
Rozdział III — Sposób przeprowadzania egzaminów dla radiotelegrafistów	9
Rozdział IV — Warunki egzaminów dla telegrafistów	12
Rozdział V — Sposób przeprowadzania egzaminów dla telegrafistów	16
Rozdział VI — Potwierdzenie kwalifikacji klasowej	19

Załączniki:

1. Wzór protokołu z egzaminów dla radiotelegrafistów	
2. Wzór protokołu z egzaminów dla telegrafistów	
3. Przykładowy schemat organizacji egzaminów z pracy na radiostacjach	20
4. Legitymacja klasowego radiotelegrafisty	21
5. Legitymacja klasowego telegrafisty	29



ROZDZIAŁ I

POSTANOWIENIA OGÓLNE

1. Radiotelegrafistów i telegrafistów w zależności od ich kwalifikacji należy dzielić na specjalistów klasowych oraz radiotelegrafistów i telegrafistów bez klasy. Specjalistów klasowych zalicza się do grupy:

radiotelegrafistów III klasy
radiotelegrafistów II klasy
radiotelegrafistów I klasy

oraz

telegrafistów III klasy
telegrafistów II klasy
telegrafistów I klasy.

2. Radiotelegrafistów i telegrafistów należy zaliczać do poszczególnych grup kwalifikacyjnych na podstawie wyników egzaminów zgodnie z zasadami ustalonymi niniejszą instrukcją.

3. Egzaminy określające kwalifikację klasową przeprowadzają specjalne komisje, które wyznaczają:

- w pododdziałach podległych dowództwom okręgów wojskowych i rodzajów wojsk — szefowie łączności odnośnego dowództwa lub rodzaju wojsk;
- w związkach taktycznych — dowódcy związków;
- w oficerskich szkołach łączności — komendanci szkół;

— w centralnych oddziałach łączności — dowódcy oddziałów.

4. Wyniki egzaminów należy wpisywać do protokołu, który podpisują przewodniczący i wszyscy członkowie komisji. Protokół zatwierdza dowódca (szef) wyznaczający komisję (wzory protokołów — załączniki 1 i 2).

5. Przyznanie miana radiotelegrafisty lub telegrafisty klasowego należy ogłosić na podstawie zatwierdzonego protokołu w rozkazie dowódcy związku taktycznego (oddziału) lub komendanta oficerskiej szkoły łączności.

6. Radiotelegrafistom i telegrafistom klasowym należy wydać legitymację klasowego specjalisty łączności (wzór — załącznik 4 i 5).

7. Telegrafiści i radiotelegrafiści, dla których ustalono klasę kwalifikacji, otrzymują dodatek do uposażenia na zasadach określonych w oddzielnych przepisach.

8. Radiotelegrafistów i telegrafistów, którzy w czasie egzaminów nie spełnili obowiązujących warunków, dopuszcza się do powtórnych egzaminów, nie wcześniej niż po upływie dwóch miesięcy.

ROZDZIAŁ II

WARUNKI EGZAMINÓW DLA RADIOTELEGRAFISTÓW

9. W celu uzyskania miana radiotelegrafisty klasowego III klasy egzaminowany obowiązany jest:

- 1) dobrze znać sprzęt radiowy w zakresie programu szkolenia i doskonale mieć opanowaną technikę obsługiwaną radiostacji;
- 2) bardzo dobrze znać i przestrzegać w pracy zasady

służby ruchu radiowego oraz obowiązki dyżurnego radiotelegrafisty na radiostacji;

- 3) odbierać na słuch i nadawać kluczem z szybkością nie mniejszą niż 12 grup/min.;
- 4) w czasie 90 minutowej pracy na radiostacji wykonać następujące zadania:
 - a) nawiązać łączność z radiostacją swojego kierunku ze sprawdzeniem hasła radiostacji;
 - b) nadać i odebrać po cztery radiogramy po 50 grup każdy, w tym dwa tekstu literowego i dwa tekstu cyfrowego (w sumie wymienić 400 grup);
 - c) nawiązać łączność z radiostacją sieci rezerwowej, sprawdzić hasła, nadać sygnał radiowy i przejść do dalszej pracy na swoim kierunku;
 - d) w czasie pracy przejść z fali roboczej na zapasową i pracować na niej aż do chwili wykonania zadania.

10. W celu uzyskania miana radiotelegrafisty klasowego II klasy egzaminowany obowiązany jest:

- 1) dobrze znać sprzęt radiowy w zakresie programu szkolenia i doskonale mieć opanowaną technikę obsługiwaną radiostacji;
- 2) bardzo dobrze znać i przestrzegać w pracy zasady służby ruchu radiowego oraz obowiązki dyżurnego radiotelegrafisty i starszego radiotelegrafisty na radiostacji;
- 3) odbierać na słuch i nadawać kluczem z szybkością nie mniejszą niż 15 grup/min.;
- 4) w czasie 90 minutowej pracy na radiostacji wykonać następujące zadania:
 - a) nawiązać łączność z radiostacją swojego kierunku ze sprawdzeniem hasła radiostacji;
 - b) nadać i odebrać po pięć radiogramów po 50 grup każdy, w tym dwa tekstu literowego

i trzy tekstu cyfrowego (w sumie wymieni \acute c 500 grup);

- c) nawiązać łączność z radiostacją sieci rezerwowej ze sprawdzeniem hasła, nadać sygnał radiowy i przejść do dalszej pracy na swoim kierunku;
- d) w czasie pracy przejść z fali roboczej — na zapasową i pracować na niej aż do chwili wykonania zadania.

11. W celu uzyskania miana radiotelegrafisty klasowego I klasy egzaminowany obowiązany jest:

- 1) bardzo dobrze znać sprzęt radiowy w zakresie programu szkolenia i doskonale mieć opanowaną technikę obsługi radiostacji;
- 2) bardzo dobrze znać i przestrzegać w pracy zasady służby ruchu radiowego i obowiązki wszystkich funkcyjnych obsługi radiostacji;
- 3) odbierać na słuch i nadawać kluczem z szybkością nie mniejszą niż 18 grup/min.;
- 4) w czasie 90 minutowej pracy na radiostacji wykonać następujące zadania:
 - a) nawiązać łączność z radiostacją swojego kierunku ze sprawdzeniem hasła radiostacji;
 - b) nadać i odebrać po sześć radiogramów po 50 grup każdy, w tym trzy tekstu literowego i trzy tekstu cyfrowego (w sumie wymieni \acute c 600 grup);
 - c) nawiązać łączność z radiostacją sieci rezerwowej ze sprawdzeniem hasła, nadać sygnał radiowy i przejść do dalszej pracy na swoim kierunku;
 - d) w czasie pracy zmienić dane radiowe.

12. Radiotelegrafiści klasowi powinni umieć pracować w warunkach zakłóceń atmosferycznych i przeszkód radiowych.

**SPOSÓB PRZEPROWADZANIA EGZAMINÓW
DLA RADIOTELEGRAFISTÓW**

13. Egzaminy należy przeprowadzać w następujący sposób. Przed rozpoczęciem egzaminów przewodniczący komisji egzaminacyjnej powinien zapoznać egzaminowanych z warunkami egzaminów i porządkiem ich przebiegu.

Następnie kontroluje się:

- znajomość aparatury radiowej;
- znajomość zasad służby ruchu radio i obowiązków osób funkcyjnych na radiostacji;
- odbiór słuchowy i nadawanie kluczem;
- pracę na radiostacji.

14. Radiotelegrafistów, którzy nie zdali z pomyślnym wynikiem któregośkolwiek z wyżej podanych przedmiotów, do dalszych egzaminów nie dopuszcza się.

15. Znajomość aparatury radiowej i jej praktyczne obsługiwanie należy kontrolować na podstawie ustnych pytań i praktycznego obsługiwania radiostacji.

16. Znajomość i przestrzeganie zasad regulaminu SRR oraz znajomość obowiązków funkcyjnych należy kontrolować przez zadawanie pytań, a ponadto praktycznie podczas obsługiwania radiostacji.

17. Szybkość odbioru słuchowego i nadawania kluczem należy kontrolować na sali służby ruchu. Egzaminowany powinien nadać i odebrać z szybkością ustaloną dla danej klasy po jednym 50 grupowym radiogramie tekstu mieszanego, zawierającego 25 grup cyfrowych i 25 grup literowych pomieszanych nierównomiernie (grupy pięcioroznakowe; przecinków między grupami nie nadaje się). Szybkość odbioru i nadawania określa się ilością czasu użytego

na nadawanie (odbior) radiogramu, licząc od początku nadania pierwszego znaku pierwszej grupy do chwili nadania grupy ostatniej. Wynik z odbioru słuchowego i nadawania kluczem uważa się za pozytywny, jeżeli egzaminowany popełnił nie więcej niż jeden błąd w radiogramie (za błąd liczy się każdy nieprawidłowo nadany, odebrany lub opuszczony znak w tekście radiogramu).

18. Umiejętność prowadzenia wymiany przez radio należy kontrolować podczas pracy egzaminowanych w kierunkach radiowych na radiostacjach małej mocy. Radiostacje rozwija się w odległości 8 km jedna od drugiej. Do kontroli prowadzenia korespondencji na każdy kierunek wydziela się odbiornik kontrolny. Obsługujący odbiornik kontrolny powinien notować wszystko to, co zostało nadane w danym kierunku. Oprócz tego organizuje się rezerwową sieć radiową z jedną radiostacją dyżurną przeznaczoną do odbioru sygnałów radiowych, nadawanych przez egzaminowanych zgodnie z decyzją komisji. Odbiorniki kontrolne i radiostację dyżurną rozmieszcza się w jednym punkcie, między radiostacjami kierunków radiowych na równej od nich odległości (patrz załącznik 3).

Egzaminowanych na kierunki radiowe wyznacza przewodniczący komisji. W miejscach rozmieszczenia radiostacji i odbiorników powinni znajdować się członkowie komisji w celu kontrolowania pracy egzaminowanych i kierowania tokiem egzaminów. Każdy egzaminowany powinien nadać i odebrać radiogram literowy (radiogramy 50 grupowe, pięciznakowe).

Radiogramy przeznaczone do wymiany na każdy egzamin (kontrolę) redaguje się na nowo. Nagłówki radiogramów wychodzących (sposób wymiany, seria,

numer, ilość grup, czas doręczenia i adres) wypełnia komisja przed doręczeniem ich radiotelegraficznie.

Przed rozpoczęciem egzaminów z pracy na radiostacjach członkowie komisji powinni skontrolować radiogramy i ustalić ich serie.

19. Egzaminy z wymiany na radiostacjach przeprowadza się w następującej kolejności:

- na 5 minut przed rozpoczęciem wymiany egzaminowanym wręcza się dane radiowe, radiogramy i dzienniki korespondencyjne. Egzaminowani zapoznają się z danymi radiowymi, sprawdzają aparaturę, przygotowują swoje miejsca pracy i wypełniają w dziennikach korespondencyjnych przyjęcie dyżuru. Przewodniczący komisji wyznacza główną radiostację każdego kierunku radiowego;
- po komendzie przewodniczącego komisji „Przystąpić do pracy” egzaminowani nawiązują łączność i przystępują do wymiany radiogramów w kolejności zgodnej z ich serią;
- w czasie wymiany egzaminowanym wydaje się polecenie przejścia na falę zapasową, nawiązania łączności z radiostacją sieci rezerwowej i zmiany pozostałych danych radiowych (ostatnie tylko podczas egzaminowania kandydatów na radiotelegrafistów I klasy);
- polecenia wydają członkowie komisji w dowolnej kolejności. Nie zezwala się jednak na równoczesne przerzucenie obu radiostacji kierunku do pracy w sieci rezerwowej. W czasie nadawania lub odbioru radiogramu omawianych poleceń wydawać nie wolno;
- po zakończeniu wymiany lub po wykorzystaniu czasu przeznaczanego na wymianę na komendę przewodniczącego komisji „Zakończyć pracę” egzaminowani zdają radiogramy i dzienniki ko-

respondencyjne członkom komisji, którzy odnotowują czas trwania wymiany.

20. Praca na radiostacjach powinna być przeprowadzona zgodnie z obowiązującymi zasadami SRR; naruszenie tych zasad jest niedopuszczalne.

21. Wynik z prac na radiostacjach należy uważać za pozytywny, jeżeli egzaminowani w ustalonym czasie w całości wykonali zadanie, przy czym nie popełnili więcej niż jeden błąd w każdym przyjętym lub nadanym radiogramie oraz ani razu nie naruszyli zasad SRR.

Za błąd uważa się każdą nieprawidłowo nadaną, przyjętą lub opuszczoną grupę w nagłówku lub tekście radiogramu. Za naruszenie przepisów służby ruchu radio uważa się każdy wypadek nieprawidłowego wypełnienia (wpisu) dziennika korespondencyjnego lub nagłówka radiogramu oraz każdy wypadek naruszenia przepisów prowadzenia wymiany radiowej.

ROZDZIAŁ IV

WARUNKI EGZAMINÓW DLA TELEGRAFISTÓW

22. W celu uzyskania miana telegrafisty klasowego III klasy egzaminowany obowiązany jest:

- 1) dobrze znać sprzęt telegraficzny w zakresie programu szkolenia i doskonale mieć opanowaną technikę obsługiwanego określonego aparatu telegraficznego;
- 2) bardzo dobrze znać i przestrzegać w pracy zasady służby ruchu telegraficznego oraz obowiązki dyżurnego telegrafisty;
- 3) w ciągu jednej godziny pracy na aparacie telegraficznym wykonać następujące zadania:

Telegrafiści Bodo

- nadać i odebrać na aparacie 2BDA-43 po pięć telegramów, w tym trzy tekstu słownego, jeden cyfrowego i jeden literowego (w sumie wymienić 1 000 słów i grup).

Telegrafiści ST-35

- nadać i odebrać na aparacie ST-35 po sześć telegramów, w tym trzy tekstu słownego, jeden cyfrowego i dwa literowego (w sumie wymienić 1 200 słów i grup).

Telegrafiści Morsego

- nadać i odebrać na aparacie M-44 po cztery telegramy, w tym dwa tekstu słownego, jeden cyfrowego i jeden literowego (w sumie wymienić 400 słów i grup).

23. W celu uzyskania miana telegrafisty klasowego II klasy każdy egzaminowany obowiązany jest:

- 1) dobrze znać sprzęt telegraficzny w zakresie programu szkolenia i doskonale mieć opanowaną technikę jego obsługi;
- 2) bardzo dobrze znać i przestrzegać w pracy zasady służby ruchu telegraficznego, obowiązki dyżurnego i starszego telegrafisty;
- 3) umieć pracować na aparatach telegraficznych dwóch różnych systemów i w ciągu jednej godziny pracy na każdym z nich wykonać następujące zadania:

Telegrafiści umiejący pracować na aparatach Bodo i Morsego:

- a) nadać i odebrać na aparacie 2BDA-43 po sześć telegramów, w tym trzy tekstu słownego, dwa cyfrowego i jeden literowego (w sumie wymienić 1 200 słów i grup);

- b) nadać i odebrać na aparacie M-44 po trzy telegramy, w tym dwa tekstu słownego i jeden cyfrowego (w sumie wymienić 300 słów i grup).

Telegrafisci umiejący pracować na aparatach Bodo i ST-35:

- a) nadać i odebrać na aparacie 2 BDA-43 po sześć telegramów, w tym trzy tekstu słownego, dwa cyfrowego i jeden literowego (w sumie wymienić 1 200 słów i grup);
- b) nadać i odebrać na aparacie ST-35 po pięć telegramów, w tym dwa tekstu słownego, dwa cyfrowego i jeden literowego (w sumie wymienić 1 000 słów i grup).

Telegrafisci umiejący pracować na aparatach ST-35 i Morsego:

- a) nadać i odebrać na aparacie ST-35 po siedem telegramów, w tym trzy tekstu słownego, dwa cyfrowego i jeden literowego (w sumie wymienić 1 000 słów i grup);
- b) nadać i odebrać na aparacie M-44 po trzy telegramy, w tym dwa tekstu słownego i jeden tekstu cyfrowego (w sumie wymienić 300 słów i grup).

Telegrafisci umiejący pracować na aparatach ST-35 i Bodo:

- a) nadać i odebrać na aparacie ST-35 po siedem telegramów, w tym trzy tekstu słownego, dwa cyfrowego i dwa literowego (w sumie wymienić 1 400 słów i grup);
- b) nadać i odebrać na aparacie 2 BDA-43 po cztery telegramy, w tym dwa tekstu słownego, jeden cyfrowego i jeden literowego (w sumie wymienić 900 słów i grup).

Telegram tekstu cyfrowego powinien obejmować 150 grup, pozostałe 100 słów (grup).

U w a g a:

1. Telegrafisci na szczeblu operacyjnym powinni umieć pracować na aparacie Bodo i ST-35.
2. Mechanicy na szczeblu operacyjnym powinni umieć pracować na aparacie Bodo i Morsego lub na aparacie ST-35 i Morsego.

24. W celu uzyskania miana telegrafisty klasowego I klasy egzaminowany obowiązany jest:

- 1) bardzo dobrze znać sprzęt telegraficzny w zakresie programu szkolenia i doskonale mieć opanowaną technikę jego obsługi;
- 2) bardzo dobrze znać i przestrzegać w pracy zasady służby ruchu telegraficznego oraz obowiązki dyżurnego telegrafisty, starszego aparatowni i starszego zmiany;
- 3) umieć pracować na aparatach telegraficznych dwóch różnych systemów i w ciągu jednej godziny pracy na każdym z nich wykonać następujące zadania:

Telegrafisci umiejący pracować na aparatach Bodo i Morsego:

- a) nadać i odebrać na aparacie 2 BDA-43 po siedem telegramów, w tym trzy tekstu słownego, dwa cyfrowego i dwa literowego (w sumie wymienić 1 400 słów i grup);
- b) nadać i odebrać na aparacie M-44 po cztery telegramy, w tym dwa tekstu słownego, jeden cyfrowego i jeden literowego (w sumie wymienić 400 słów i grup).

Telegrafisci umiejący pracować na aparatach ST-35 i Morsego:

- a) nadać i odebrać na aparacie ST-35 po osiem telegramów, w tym cztery tekstu słownego, dwa cyfrowego i dwa literowego (w sumie wymienić 1 600 słów i grup);



- b) nadać i odebrać na aparacie M-44 po cztery telegramy, w tym dwa tekstu słownego, jeden cyfrowego i jeden literowego (w sumie wymienić 400 słów i grup).

Telegrafiści umiejący pracować na aparatach ST-35 i Bodo:

- a) nadać i odebrać na aparacie ST-35 po osiem telegramów, w tym cztery tekstu słownego, dwa cyfrowego i dwa literowego (w sumie wymienić 1 600 słów i grup);
- b) nadać i odebrać na aparacie 2 BDA-43 po pięć telegramów, w tym dwa tekstu słownego, dwa cyfrowego i jeden literowego (w sumie wymienić 1 000 słów i grup).

U w a g a:

1. Telegrafiści na szczeblu operacyjnym powinni umieć pracować na aparacie Bodo i ST-35.
2. Mechanicy na szczeblu operacyjnym powinni umieć pracować na aparacie Bodo i Morsego lub na aparacie ST-35 i Morsego.

ROZDZIAŁ V

SPOSÓB PRZEPROWADZANIA EGZAMINÓW DLA TELEGRAFISTÓW

25. Egzaminy należy przeprowadzić w następujący sposób. Przed rozpoczęciem egzaminów przewodniczący komisji egzaminacyjnej powinien zapoznać egzaminowanych z warunkami egzaminów i porządkiem ich przebiegu. Następnie kontroluje się:

- znajomość aparatury telegraficznej;
- znajomość zasad służby ruchu telegraficznego i obowiązki osób funkcyjnych;
- wymianę na aparatach telegraficznych.

Szybkość obrotów rozdzielacza aparatu 2 BDA-43 przy egzaminach ustala się na 200 obrotów na minutę.

26. Telegrafistów, którzy nie zdali z pomyślnym wynikiem któregośkolwiek wyżej podanego przedmiotu, do dalszych egzaminów nie dopuszcza się.

27. Znajomość aparatury telegraficznej i praktyczne jej obsługiwanie należy kontrolować na podstawie ustnych pytań i praktycznego obsługiwania aparatury.

28. Znajomość i przestrzeganie zasad służby ruchu telegraficznego oraz obowiązków osób funkcyjnych należy kontrolować na podstawie egzaminu ustnego, a ponadto praktycznie podczas obsługiwania aparatury.

29. Umiejętność prowadzenia wymiany telegraficznej należy kontrolować w czasie pracy egzaminowanych na aparatach telegraficznych (na stacji lub na poligonie).

Egzaminowanych wyznacza do pracy przewodniczącą komisji.

Egzaminowani pracujący w jednym kierunku powinni być rozmieszczeni w oddzielnych pomieszczeniach. Na każdy egzamin (kontrolę) telegramy przeznaczone do wymiany redaguje się na nowo. Nagłówki telegramów (kryptonim, numer telegramu, ilość słów, czas doręczenia, serię, uwagi służbowe) wypełnia komisja przed doręczeniem ich telegrafistom. Przed rozpoczęciem egzaminów z pracy na aparatach telegraficznych członkowie komisji powinni skontrolować telegramy i ustalić ich serie.

30. Wielkość telegramów do nadawania na aparatach 2 BDA-43 i ST-35 — 100 słów (grup), do nadawania na aparatach M-44 — 50 słów (grup). Telegram 100 grupowy (słowny) powinien zawierać w sumie 500 znaków, telegram 50 grupowy (słowny) — 250 znaków (nie licząc przecinków). Do liczby grup (słów) zalicza się adres, tekst i podpis.

31. Egzamininy z wymiany na każdym systemie aparatu telegraficznego przeprowadza się w następującym porządku:

- na 5 minut przed rozpoczęciem pracy egzaminowanym wręcza się telegramy i dzienniki stacyjne. Egzaminowani sprawdzają telegramy, aparaturę, przygotowują swoje miejsca pracy i wypełniają w dziennikach stacyjnych przyjęcie dyżuru;
- po komendzie przewodniczącego komisji „Przystąpić do pracy“ egzaminowani nawiązują łączność i przystępują do wymiany telegramów w kolejności zgodnej z ich serią;
- po zakończeniu wymiany lub po wykorzystaniu czasu przeznaczonego na wymianę na komendę „Zakończyć pracę“ egzaminowani zdają telegramy, taśmę i dzienniki aparatowe członkom komisji, którzy odnotowują czas trwania wymiany.

32. Praca na aparatach telegraficznych powinna być przeprowadzona zgodnie z obowiązującymi zasadami służby ruchu telegraficznego; naruszenie tych zasad jest niedopuszczalne.

33. Wynik z pracy na aparatach telegraficznych należy uważać za pozytywny, jeżeli egzaminowani w ustalonym czasie w całości wykonali zadanie, przy czym nie popełnili więcej niż jeden błąd w każdym przyjętym lub nadanym telegramie oraz ani razu nie naruszyli zasad służby ruchu telegraficznego.

Za błąd uważa się każdą nieprawidłowo nadaną, przyjętą lub opuszczoną grupę (słowo) w tekście, nagłówku lub w podpisie telegramu. Za naruszenie zasad służby ruchu telegraficznego uważa się każdy wypadek nieprawidłowego wypełnienia (wpisu) dziennika aparatowego lub nagłówka telegramu, a także każdy wypadek naruszenia zasad prowadzenia wymiany na aparatach telegraficznych.

POTWIERDZENIE KWALIFIKACJI KLASOWEJ

34. Wszyscy klasowi specjaliści łączności podlegają kontroli w celu potwierdzenia swoich kwalifikacji (dwa razy do roku — w końcu zimowego i letniego okresu szkolenia oraz podczas inspekcji).

35. Przy potwierdzaniu i kontrolach kwalifikacji klasowych radiotelegrafistów i telegrafistów egzaminuje się tylko z umiejętności prowadzenia wymiany na radiostacjach lub aparatach telegraficznych.

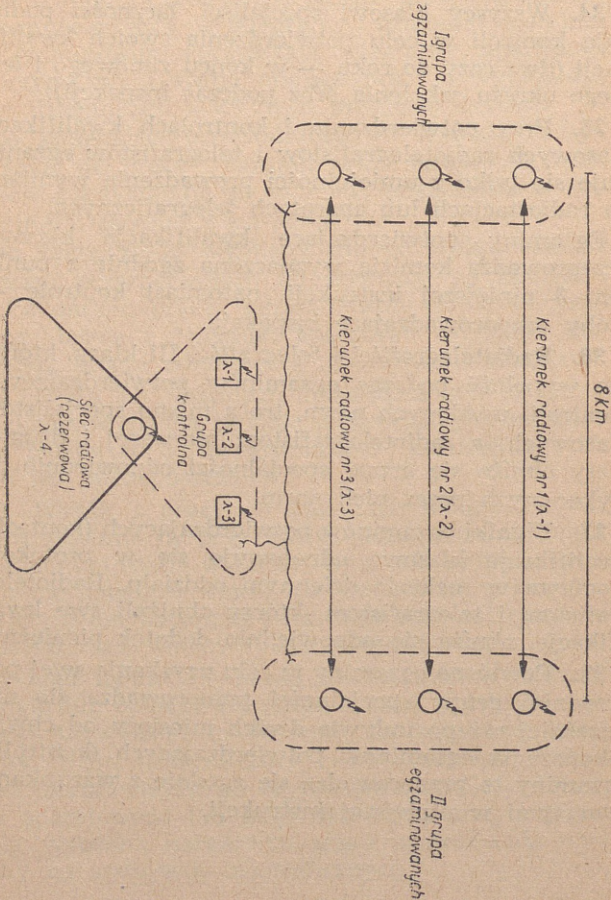
Egzaminy potwierdzające kwalifikacje klasowe przeprowadza komisja wyznaczona zgodnie z punktem 3 niniejszej instrukcji, natomiast kontrolę — osoby przeprowadzające inspekcję.

36. Radiotelegrafiści i telegrafiści III klasy, którzy nie wypełnili podczas egzaminów potwierdzających (kontroli) ustalonych norm, tracą miano specjalistów klasowych, a radiotelegrafistom pierwszej i drugiej klasy obniża się grupę specjalności odpowiednio do wykonanych przez nich norm.

37. Wyniki egzaminów potwierdzających (kontroli) kwalifikacje klasowe odnotowuje się w protokole i ogłasza w rozkazie dziennym oddziału. Radiotelegrafistom i telegrafistom, którzy obniżyli swe kwalifikacje, obniża się odpowiednio dodatek pieniężny.

38. Powtórne egzaminy w celu uzyskania swej poprzedniej grupy specjalności przeprowadza się nie wcześniej niż po upływie dwóch miesięcy od chwili zakończenia egzaminów potwierdzających (kontroli). Egzaminy te przeprowadza się zgodnie z warunkami zawartymi w niniejszej instrukcji.

PRZYKŁADOWY SCHEMAT ORGANIZACJI
EGZAMINÓW Z PRACY NA RADIOSTACJACH



„Z A T W I E R D Z A M“

W z ó r

Załącznik 1

DOWÓDCA.....

T A J N E

Dnia 195..... r.

(po wypełnieniu)

P R O T O K Ó Ł

Egz. nr.....

Komisja w składzie: PRZEWODNICZĄCY:

CZŁONKOWIE:

w wykonaniu rozkazu dowódcy nr..... z dnia
w okresie od do przeprowadziła egzaminy i kontrole
radiotelegrafistów w celu określenia i potwierdzenia kwalifikacji klasowych.

L.p.	Przynależność służbowa	Stopień wojskowy	Zajmowane stanowisko	Nazwisko i imię	Kwalifikacja klasowa	Na jaką klasę egzaminuje (kontroluje) się	W y n i k i e g z a m i n ó w								Wnioski komisji
							Znajomość aparatury i umiejętność praktycznej obsługi	Znajomość zasad SRR i obowiązków osób funkcyjnych	Odbiór na słuch	Nadawanie kluczem	Praca na radiostacji		Przestrzeżenie zasad SRR	Czas zużyty na wymianę	
											Nada- wanie	Odbiór			
1	2	3	4	5	6	7	8	9	10	11	12	13	14	15	16
1															
2															
3															
4															
5															
6															
7															
8															

PRZEWODNICZĄCY KOMISJI:

CZŁONKOWIE:

U w a g i:

1. W rubrykach 10—11 wykazuje się w liczniku szybkość, w mianowniku ilość błędów.
2. W rubrykach 12—13 wykazuje się w liczniku ilość grup, w mianowniku ilość błędów w każdym radiogramie lub telegramie.
3. W rubryce 14 wykazuje się ilość dopuszczonych naruszeń i błędów w zasadach SRR.
4. W rubryce 15 wykazuje się czas, w ciągu którego egzaminowany wypełnił ustalone normy wymiany.
5. W rubryce 16 komisja stawia wnioski zgodnie z przeprowadzonymi egzaminami: „zdał na klasę“, „nie zdał“, „potwierdził“ i „nie potwierdził“.
6. Przy kontroli na potwierdzenie klasy rubryk 8—11 w protokole nie wypełnia się.

„ZATWIERDZAM“
DOWÓDCA.....

W z ó r

Załącznik 2

TAJNE
(po wypełnieniu)

Dnia 195..... r.



PROTOKÓŁ

Komisja w składzie: PRZEWODNICZĄCY:
CZŁONKOWIE:

Egz. nr.....

w wykonaniu rozkazu dowódcy nr..... z dnia
w okresie od do przeprowadziła egzaminy i kontrolę
telegrafistów w celu określenia i potwierdzenia kwalifikacji klasowych.

L.p.	Przynależność służbowa	Stopień wojskowy	Zajmowane stanowisko	Nazwisko i imię	Kwalifikacja klasowa	Na jaką klasę egzaminuje (kontro- luje) się	W y n i k i e g z a m i n ó w									Przebieganie zasad SRT	Czas zużyty na wymianę	Wnioski komisji
							Znajomość apa- ratury i prak- tycznej obsługi	Znajomość za- sad SRT i obo- wiazki osób funkcyjnych	Pracana aparatach									
									2 BDA-43		ST-35		M-44					
									Nadawa- nie	Odbiór	Nadawa- nie	Odbiór	Nadawa- nie	Odbiór				
1	2	3	4	5	6	7	8	9	10	11	12	13	14	15	16	17	18	
1																		
2																		
3																		
4																		
5																		
6																		
7																		
8																		

PRZEWODNICZĄCY KOMISJI:
CZŁONKOWIE:

U w a g i:

1. W rubrykach 10—15 wykazuje się w liczniku ilość słów (grup), w mianowniku ilość błędów w każdym telegramie.
2. W rubryce 16 wykazuje się ilość dopuszczonych naruszeń i błędów w zasadach SRT.
3. W rubryce 17 wykazuje się czas, w ciągu którego egzaminowani wypełnili ustalone normy wymiany.
4. W rubryce 18 komisja stawia wnioski zgodnie z przeprowadzonymi egzaminami: „zdał na klasę“, „nie zdał“, „potwierdził“, „nie potwierdził“.
5. Przy kontroli na potwierdzenie klasy rubryk 8 i 9 nie wypełnia się.

**Legitymacja
klasowego radiotelegrafisty**

Str. 2

Okaziciel niniejszej legitymacji

.....
(nazwisko, imię, imię ojca)

jest klasowym radiotelegrafistą

Miejsce na
fotografię

.....
(podpis dowódcy jednostki wojskowej wystawiającego legitymację)

..... 195..... r.
(miesiąc)

M.p.

I. Zdanie egzaminu na klasowego radiotelegrafistę

Data zdania egzaminu	Otrzymana klasa	Numer i data rozkazu jed- nostki wojsko- wej	Podpis dowódcy jednostki woj- skowej

II. Potwierdzenie kwalifikacji klasowej

Data potwierdzenia	Wyniki potwierdzenia	Numer i data rozkazu jed- nostki wojsko- wej	Podpis dowódcy jednostki wojskowej

IV. Zdanie egzaminu i potwierdzenie kwalifikacji klasowej w wypadku przeniesienia do rezerwy

Data zdania egzaminu lub uzyskania potwierdzenia	Wyniki egzaminu lub potwierdzenia	Numer i data rozkazu	Podpis i pieczęć

PRZEPISY

obowiązujące w stosunku do legitymacji

1. Legitymacja jest dokumentem stwierdzającym posiadanie miana radiotelegrafisty klasowego.
2. Legitymację wydaje się tylko szeregowcom i podoficerom.
3. Potwierdzenie kwalifikacji klasowej wpisuje się do legitymacji dwa razy w roku zgodnie z instrukcją.
4. Legitymacji nie odbiera się przy przeniesieniu do rezerwy i nie traci ona swej ważności.
5. W wypadku przeniesienia do rezerwy radiotelegrafista klasowy może uzyskiwać wyższą klasę lub potwierdzać otrzymaną w LPŻ i na obozach przeszkoleniowych, co potwierdza się w legitymacji.
6. Radiotelegrafistom klasowym potwierdzającym otrzymaną klasę przysługuje prawo pierwszeństwa przy naborze do oficerskich szkół łączności.

**Legitymacja
klasowego telegrafisty**

Str. 2

Okaziciel niniejszej legitymacji

(nazwisko, imię, imię ojca)

jest klasowym telegrafistą

Miejsce na
fotografię

(podpis dowódcy jednostki wojskowej wystawiającego legitymację)

..... 195..... r.

(miesiąc)

M.p.

I. Zdanie egzaminu na klasowego telegrafistę

Data zdania egzaminu	Otrzymana klasa	Numer i data rozkazu jed- nostki wojsko- wej	Podpis dowódcy jednostki wojskowej

II. Potwierdzenie kwalifikacji klasowej

Data potwierdzenia	Wyniki potwierdzenia	Numer i data rozkazu jednostki wojskowej	Podpis dowódcy jednostki wojskowej

IV. Zdanie egzaminu i potwierdzenie kwalifikacji klasowej w wypadku przeniesienia do rezerwy

Data zdania egzaminu lub uzyskania potwierdzenia	Wyniki egzaminu lub potwierdzenia	Numer i data rozkazu	Podpis i pieczęć

PRZEPISY

obowiązujące w stosunku do legitymacji

1. Legitymacja jest dokumentem stwierdzającym posiadanie miana telegrafisty klasowego.
2. Legitymację wydaje się tylko szeregowcom i podoficerom.
3. Potwierdzenie kwalifikacji klasowej wpisuje się do legitymacji dwa razy w roku zgodnie z instrukcją.
4. Legitymacji nie odbiera się przy przeniesieniu do rezerwy i nie traci ona swej ważności.
5. W wypadku przeniesienia do rezerwy telegrafista klasowy może uzyskiwać wyższą klasę lub potwierdzać otrzymaną w LPŻ i na obozach przeszkoleniowych, co potwierdza się w legitymacji.
6. Telegrafistom klasowym potwierdzającym otrzymaną klasę przysługuje prawo pierwszeństwa przy naborze do oficerskich szkół łączności.



Drukowano w formacie B-6 na pap. druk. sat. VII kl. 60 g
w Wojskowej Drukarni w Łodzi. Skład rozpoczęto 14.03.55.
Druk ukończ. 10.04.55. Objętość 1,5 ark. wyd., 2,25 ark. druk.
Zam. nr 191. CW-21400





76693/1