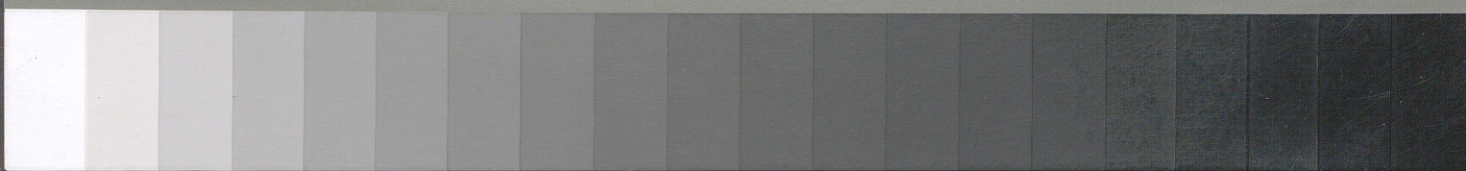


Grey Scale #13



A 1 2 3 4 5 6 M 8 9 10 11 12 13 14 15 B 17 18 19



MINISTERSTWO OBRONY NARODOWEJ

Kwat. 15/53

~~Do wiadomości~~

Egz. Nr. 1760

INSTRUKCJA

O ZABEZPIECZENIU PRZECIWOŻAROWYM
SKŁADNIC (MAGAZYNÓW) AMUNICJI
I UZBROJENIA

Zat.	Do pisma Nr. 0491
Nr. 61.	z dnia 8.16.1953

WYDAWNICTWO MINISTERSTWA OBRONY NARODOWEJ

1953



MINISTERSTWO OBRONY NARODOWEJ

Kwat. 15/53

~~Dok. nr. 1000000000~~

Egz. Nr. 1760

INSTRUKCJA

**O ZABEZPIECZENIU PRZECIWPOŻAROWYM
SKŁADNIC (MAGAZYNÓW) AMUNICJI
I UZBROJENIA**

Zat.	Do pisma Nr 0491
Nr 1.	z dnia 2.12.1953

WYDAWNICTWO MINISTERSTWA OBRONY NARODOWEJ

1953

MINISTERSTWO OBRONY NARODOWEJ

Kwat. 15/53

~~INSTRUKCJA~~

Egz. Nr **1760**

INSTRUKCJA

**O ZABEZPIECZENIU PRZECIWPOŻAROWYM
SKŁADNIC (MAGAZYNÓW) AMUNICJI
I UZBROJENIA**

WYDAWNICTWO MINISTERSTWA OBRONY NARODOWEJ

1953

355 R : 355.6

Warszawa, dnia 20 marca 1953 r.

ROZKAZ Nr 18/MON

Zatwierdzam i wprowadzam do użytku w wojsku z dniem 1 marca 1953 roku „Instrukcję o zabezpieczeniu przeciwpożarowym składnic (magazynów) amunicji i uzbrojenia“.

MINISTER OBRONY NARODOWEJ

Konstanty ROKOSSOWSKI

Marszałek Polski



Arkusz poprawek do wyd. pt. „Instrukcja o zabezpieczeniu
przeciwpożarowym składnic (magazynów) amunicji
i uzbrojenia

Str.	Wiersz		Jest:	Powinno być
	od góry	od dołu		
8 10		3 17	ochrony Poza tym ciecze	obrony Poza tym rozlane ciecze
12	5		1) w miejscach ukrytych	1) w miejscach odkrytych,
25 25	5 9-10		urządzenie odległości te mo- gą być odpowied- nio zmniejszone	urządzenia odległość ta mo- że być odpowied- nio zmniejszona
25	Zał. Nr. 1 rubr. 4 Zał. Nr. 1 rubr. 5		braków Adnotacja usu- nięcia braków	(braków) Adnotacja o usu- nięciu braków.

T R E Ś Ć

ROZDZIAŁ	I	— Postanowienia ogólne i organizacyjne	5
ROZDZIAŁ	II	— Zachowanie bezpieczeństwa przeciwpożarowego w rejonie składnicy (magazynu) i w pasie przyległym do tego rejonu	9
ROZDZIAŁ	III	— Zachowanie bezpieczeństwa przeciwpożarowego przy magazynowaniu i przechowywaniu amunicji, uzbrojenia i materiałów wybuchowych	13
ROZDZIAŁ	IV	— Przeciwpożarowe urządzenia wodne, sprzęt przeciwpożarowy i sygnalizacja alarmowa	14
ROZDZIAŁ	V	— Akcja gaśnicza w czasie pożaru .	20
ROZDZIAŁ	VI	— Warunki bezpieczeństwa w czasie akcji przeciwpożarowej . . .	23

ROZDZIAŁ I

POSTANOWIENIA OGÓLNE I ORGANIZACYJNE

1. Przepisy niniejszej instrukcji dotyczą zabezpieczenia przeciwpożarowego centralnych, okręgowych, garnizonowych, dywizyjnych i pułkowych składnic i magazynów amunicji i uzbrojenia.
2. Pełą odpowiedzialność za stworzenie warunków bezpieczeństwa przeciwpożarowego i za należytą organizację ochrony przeciwpożarowej w składnicach (magazynach) amunicji i uzbrojenia, jak również w pasie zewnętrznym przyległym do tych składnic (magazynów) ponoszą kierownicy tych składnic (magazynów).
3. Kierownicy składnic (magazynów) obowiązani są:
 - 1) organizować etatową straż pożarną w składzie przewidzianym w etacie,
 - 2) pouczać stan osobowy składnicy (magazynu) o zasadach bezpieczeństwa przeciwpożarowego, o zaopatrzeniu wodnym, sygnalizacji alarmowej oraz użyciu podręcznego sprzętu przeciwpożarowego, który znajduje się w danej składnicy (magazynie) lub w poszczególnym obiekcie wojskowym (budynku) należącym do danej składnicy,
 - 3) posiadać plan ochrony przeciwpożarowej składnicy (magazynu) z uwzględnieniem ochrony poszczególnych obiektów,
 - 4) dopilnować, aby w poszczególnych obiektach składnicy znajdowały się w odpowiednich

- i widocznych miejscach instrukcje przeciwpożarowe,
- 5) posiadać sprzęt i urządzenia przeciwpożarowe znajdujące się w składnicy i w poszczególnym obiekcie należącym do danej składnicy w stanie gotowości użytkowej,
 - 6) zakazać używania nie nadających się ze względu na bezpieczeństwo przeciwpożarowe urządzeń oświetleniowych i ogrzewniczych,
 - 7) zabraniać rozniecania i posługiwania się ogniem otwartym na terenie składnicy (magazynu),
 - 8) przeprowadzać nie mniej niż raz na trzy miesiące ćwiczebne alarmy przeciwpożarowe z całym stanem osobowym składnicy (magazynu z podaniem wyników w rozkazie dziennym kierownika składnicy (magazynu),
 - 9) przeprowadzać nie mniej niż raz na dwa miesiące ćwiczebne alarmy przeciwpożarowe dla wojskowej straży pożarnej z udziałem sąsiednich wojskowych i cywilnych straży pożarnych. Alarmy te uprzednio uzgadniać z odpowiednimi dowódcami jednostek wojskowych i komendami straży cywilnej.
 - 10) przestrzegać przepisy przeciwpożarowe, a także wykonanie wszystkich wskazówek ujętych w protokołach z kontroli, inspekcji i lustracji,
 - 11) powiadamiać Szefa Wydziału Przeciwożarowego Departamentu Kwaterunkowego Głównego Kwatermistrzostwa oraz kierownika sekcji przeciwpożarowej właściwego okręgu wojskowego (równorzędnych) pismem sporządzonym według wzoru podanego w załączniku do „Przepisów przeciwpożarowych w wojsku“ Kwat. 8/51 o wszelkich pożarach i zapaleniach (nawet ugaszonych w zarodku) .

4. Kierownicy referatów i dowódcy pododdziałów składnicy (magazynów) są osobiście odpowiedzialnymi za należyte przestrzeganie przepisów przeciwpożarowych w powierzonych im obiektach.
5. Komendant straży pożarnej składnicy (magazynu) obowiązany jest:
 - 1) kontrolować wszystkie pomieszczenia pod względem bezpieczeństwa przeciwpożarowego,
 - 2) opracować plan ochrony i instrukcje przeciwpożarowe dla poszczególnych obiektów (budynków) przy współudziale Szefa Sztabu składnicy (magazynu),
 - 3) systematycznie szkolić w zakresie ochrony przeciwpożarowej stan osobowy straży pożarnej i całą obsługę składnicy, zapewnić stałą gotowość akcji ratowniczej, dopilnować, aby personel straży pożarnej nie był wyznaczany do pełnienia innych służb,
 - 4) kontrolować wykonanie przez cały stan osobowy składnicy (magazynu) obowiązujących przepisów przeciwpożarowych,
 - 5) utrzymywać sprzęt przeciwpożarowy w stanie zdatnym do użytku i dbać o to, aby sprzęt nie był używany do innych celów nie przewidzianych ich przeznaczeniem,
 - 6) prowadzić ewidencję sprzętu i urządzeń przeciwpożarowych,
 - 7) prowadzić nadzór nad utrzymaniem sygnalizacji przeciwpożarowej, nad utrzymaniem źródeł wody i dojazdów do tych źródeł,
 - 8) kierować akcją gaśniczą w czasie pożaru,
 - 9) przeprowadzać instruktarze z kierownikami pododdziałów i personelem technicznym składnicy (magazynu) w sprawach dotyczą-

cych rozdziału ludzi i obowiązków podczas akcji przeciwpożarowej,

- 10) składać kierownikowi składnicy (magazynu) sprawozdanie z pracy oraz meldunki o pożarach, zapaleniach i ich rozmiarach,
- 11) natychmiast meldować kierownikowi składnicy (magazynu) o wypadkach naruszenia stanu bezpieczeństwa przeciwpożarowego (np: używanie nie nadających się ze względu na bezpieczeństwo przeciwpożarowe urządzeń oświetleniowych i ogrzewniczych, rozniecanie i posługiwanie się ogniem otwartym na terenie składnicy itp.).

Cały stan osobowy składnicy (magazynu) powinien stosować się do wszystkich wskazań i zarządzeń komendanta straży pożarnej dotyczących bezpieczeństwa przeciwpożarowego.

6. Wszystkie osoby przybywające do składnicy (magazynu) do pracy lub pełnienia służby muszą być niezwłocznie zapoznane z przepisami bezpieczeństwa przeciwpożarowego i sposobami gaszenia pożaru oraz z zarządzeniami przeciwpożarowymi dotyczącymi środków ostrożności w danym dziale pracy. Codziennie przed rozpoczęciem pracy personel techniczny i kierowniczy powinien zapoznać każdego podwładnego z jego obowiązkami w wypadku alarmu pożarowego. Ponadto, należy okresowo kontrolować znajomość obowiązków przeciwpożarowych przez stale zatrudniony personel.
7. W razie powstania pożaru na składnicy (magazynie) oficer dyżurny składnicy (magazynu) natychmiast alarmuje sąsiednie wojskowe i cywilne straże pożarne zgodnie z planem ochrony przeciwpożarowej.
8. Sprzęt pożarniczy stanowiący stałe wyposażenie

straży (motopompy, sikawki, węże itp.) winien być umieszczony w remizach. W pomieszczeniach przeznaczonych dla straży kategorycznie zabrania się kwaterowania osób nie wchodzących w skład tej straży.

9. Wykorzystanie stanu osobowego straży pożarnej do prac, które nie mają nic wspólnego z ochroną przeciwpożarową składnicy i jej poszczególnych obiektów jest wzbronione.

ROZDZIAŁ II

ZACHOWANIE BEZPIECZEŃSTWA PRZECIWPÓ- ŻAROWEGO W REJONIE SKŁADNICY (MAGA- ZYNU) I W PASIE PRZYLEGLYM DO TEGO REJONU

10. Rejon składnicy oraz pas terenu przyległy do niego w promieniu 50 m od ogrodzenia powinien być zawsze oczyszczony od śmieci, chrustu, odpadków drzewnych, suchej trawy i innych materiałów łatwopalnych.
11. Wokół składnicy należy przekopać pas o szerokości 1,5 metra oraz należy oczyścić z liści, igliwia, chwastów i trawy pas o szerokości 20 m. Teren ten powinien być utrzymany w czystości. W przypadku składania amunicji pod gołym niebem, teren wokół sztabli należy oczyścić z suchej trawy, chrustu, śmieci i innych materiałów łatwo palnych do szerokości 5 m. Na tej odległości należy wykopać rów o szerokości 0,8 m i głębokości co najmniej 0,2 m.
12. Drogi, mosty i przejazdy powinny być stale utrzymywane w należyтым porządku. Nie wolno zastawiać ich jakimkolwiek sprzętem nawet na krótki okres czasu. W okresie zimy drogi, mosty i dojazdy należy okresowo oczyszczać ze śniegu.

13. Rejon składnicy amunicji i uzbrojenia dzieli się na teren techniczny i gospodarczy.
 - 1) Teren techniczny jest to teren, na którym znajdują się składy i magazyny amunicji i uzbrojenia.
 - 2) Teren gospodarczy jest to teren, na którym znajdują się budynki administracyjne, koszarowe oraz obiekty i urządzenia gospodarcze.
14. Trawa na terenie technicznym składnicy powinna być w opowiednim czasie skoszona i sprzątnięta. Zabrania się suszenia i wypalania trawy w rejonie składnicy. Wypasanie bydła na terenie technicznym jest niedopuszczalne.
15. Palenie ognisk, posługiwanie się światłem z odkrytym płomieniem, jak lampy, latarnie naftowe itp. na terenie technicznym składnicy (magazynu) jest wzbronione.
16. Na terenie technicznym składnicy zabrania się gromadzenia i przechowywania materiałów budowlanych oraz płynów łatwo palnych, jak benzyna, nafta, oleje, kwasy itd. Poza tym ciecze łatwo palne należy natychmiast zasypywać warstwą piasku. W razie konieczności magazynowania materiałów budowlanych na terenie technicznym należy zmagazynować je w miejscu oddalonym od magazynu co najmniej o 100 m.
17. Budowę kotłowni centralnego ogrzewania na nowych składnicach należy sytuować z takim wyrachowaniem, aby iskrzenie nie kierowało się na teren składnicy. Budowa wszelkiego rodzaju pieców w jakichkolwiek budynkach na terenie technicznym składnicy jest wzbroniona.
18. Przed wejściem na teren składnicy (magazynu) przybory do palenia i środki zapalające muszą być zdane na punkcie kontrolnym dowódcy warty lub jego pomocnikowi. W rejonie punktu kontrolnego należy wyznaczyć i urządzić miejsce

- na palenie papierosów zaopatrzone w wodę w becze i piasek w skrzyni oraz łopate.
19. Przed wjazdem na teren techniczny składnicy (magazynu) należy dokonywać przeglądu lokomotyw, a podczas jazdy po terenie technicznym konwojować je przez dyżurnego strażaka, zaopatrzonego w środki do gaszenia pożaru (gaśnica śniegowa CO₂ — 9 litrowa lub gaśnica tetrowa). Lokomotywy muszą być poruszane tylko paliwem płynnym (spalinowe) z nałożonym kapturem przeciwiskrowym na kominie.
 20. Palenie tytoniu na terenie gospodarczym składnicy (magazynu) dozwolone jest tylko w specjalnie do tego celu wyznaczonych miejscach, zaopatrzonych w metalową skrzynię na niedopałki. Palenie ognisk i posługiwanie się światłem z odkrytym płomieniem na terenie gospodarczym jest dopuszczalne tylko za zezwoleniem kierownika składnicy (magazynu) w odległości nie mniejszej niż 200 m od terenu technicznego.
 21. Palenie w piecach na terenie gospodarczym dozwolone jest tylko w czasie dnia. Sposób i czas palenia ustala kierownik składnicy. Po upływie okresu zimowego wszystkie piece nie używane oraz ich przewody powinny być starannie oczyszczone, a po sprawdzeniu ich drzwiczki paleniskowe zaplombowane. Kominy na terenie gospodarczym składnicy powinny być zaopatrzone w specjalne kaptury przeciwiskrowe, a piece używane w kuchni, piekarni, łaźni, w wartowni itp. powinny być regularnie kontrolowane.
 22. Strzelanie z broni palnej na terenie technicznym składnicy (magazynu) jest wzbronione. Broń palna może być używana tylko dla celów obronnych. W tym wypadku należy pamiętać o tym,

- aby pociski w żadnym wypadku nie padały na amunicję i materiały wybuchowe.
23. Urządzenie piorunochronowe należy instalować na obiektach (budynkach) składnicy położonych:
 - 1) w miejscach ukrytych,
 - 2) w rejonach nawiedzanych przez wyładowania atmosferyczne, określanych każdorazowo na podstawie orzeczenia Państwowego Instytutu Hydrologiczno-Meteorologicznego,
 - 3) na obiektach (budynkach) przewyższających sąsiednie budynki lub zalesienie w otoczeniu,
 - 4) na brzegach zbiorników wód (rzek, jezior, stawów).
 24. Urządzeń piorunochronowych nie należy instalować na obiektach (budynkach) składnicy położonych:
 - 1) w lasach wysokopiennych (jeżeli drzewa są wyższe od budynku),
 - 2) w bezpośrednim sąsiedztwie wyższych budynków,
 - 3) w okolicach otoczonych wysokimi wzgórzami.
 25. W przypadkach wątpliwych kwestię wykonania urządzeń piorunochronowych należy rozwiązywać komisyjnie. Komisja taka powinna składać się z kompetentnych fachowców.
 26. Zabezpieczenie piorunochronowe należy instalować według projektu przewidzianego normą PN/E-5003.
 27. Okna magazynów, w których odbywają się prace z użyciem prochu, należy zaopatrzyć w matowe lub pomalowane białą farbą szyby od strony południowej. Podłogi w tych magazynach powinny być wysłane chodnikami, które codziennie, po zakończeniu pracy, należy wytrzeć na otwartym powietrzu.

ROZDZIAŁ III

ZACHOWANIE BEZPIECZEŃSTWA PRZECIWOPOŻAROWEGO PRZY MAGAZYNOWANIU I PRZECHOWYWANIU AMUNICJI, UZBROJENIA I MATERIAŁÓW WYBUCHOWYCH

28. Podczas pracy nocnej dozwolone jest tylko oświetlenie magazynów za pomocą elektrycznych lamp bateryjnych lub akumulatorowych do 24 wolt, natomiast w miejscu pracy przy załadunku i rozładunku w porze nocnej, jeżeli nie ma stałego oświetlenia, dozwolone jest oświetlenie za pomocą przenośnych prądnic i reflektorów. Prądnice należy umieszczać co najmniej w odległości 50 m od miejsca pracy (magazynu). Po ukończeniu pracy wszystkie środki oświetleniowe należy usunąć z terenu technicznego składnicy (magazynu).
29. Magazyny powinny być stale utrzymane w porządku. Na stanowiskach roboczych i w ogóle na terenie magazynów należy po ukończeniu pracy usunąć wszystkie przeoliwione szmaty, pakuły i odpadki. W czasie pracy przy amunicji i uzbrojeniu powyższe odpadki powinny być składane do żelaznej skrzyni, którą należy umieszczać co najmniej w odległości 20 m od miejsca pracy. Po zakończeniu pracy należy wywieźć te odpadki z terenu technicznego celem przekazania jako odpadki użytkowe odpowiedniej instytucji.
30. Stanowiska robocze przy amunicji, uzbrojeniu i materiałach wybuchowych powinny być oddalone nie mniej niż 50 m od magazynów i sztabli. Na stanowiskach roboczych winny być tylko takie ilości amunicji lub materiałów wybuchowych, ażeby wystarczyło ich dla całodziennej pracy.
31. Przy pracy i przechowywaniu amunicji i mate-

- riałów wybuchowych nie dopuszczać w żadnym wypadku do upadku tej amunicji (materiałów wybuchowych).
32. Przepisy bezpieczeństwa przeciwpożarowego w czasie pracy przy amunicji, uzbrojeniu i materiałach wybuchowych powinny być wywieszzone w widocznym dla pracujących miejscu na ich stanowiskach roboczych.
 33. Zabrania się pozostawiania amunicji i materiałów wybuchowych oraz środków zapalających pod bezpośrednim działaniem promieni słonecznych.
 34. Magazyny, w których przechowuje się samo opakowanie (próżną tarę), powinny być urządzone poza terenem technicznym składnicy co najmniej w odległości 50 m.
 35. Przed zamknięciem terenu technicznego należy codziennie kontrolować wszystkie magazyny i stanowiska robocze przy współdziałaniu dyżurnego strażaka straży pożarnej i zamykać je po całkowitym stwierdzeniu bezpieczeństwa przeciwpożarowego. O dokonaniu kontroli magazynu należy odnotować w specjalnej książce (załącznik Nr 1).

ROZDZIAŁ IV

PRZECIWOŻAROWE URZĄDZENIA WODNE, SPRZĘT PRZECIWOŻAROWY I SYGNALIZACJA ALARMOWA

36. 1) Teren składnicy (magazynu) powinien być zabezpieczony na wypadek pożaru w odpowiednią ilość wody. W wypadku braku naturalnych źródeł zaopatrzenia wodnego należy budować na terenie składnicy sztuczne, kryte zbiorniki wodne, których pojemność powinna wynosić nie mniej niż 100 m³. Budowa

źródeł sztucznego zaopatrzenia wodnego powinna być uzgadniana:

- a) dla centralnych składnic z Szefem Wydziału Przeciwpożarowego Departamentu Kwaterunkowego Głównego Kwaterni-strzostwa,
 - b) dla okręgowych i garnizonowych składnic (magazynów) — z Kierownikami Sekcji Przeciwpożarowych Okręgów Wojskowych i równorzędnych. Przy budowie zbiorników krytych na wodę należy przestrzegać warunków technicznych ich wykonania.
- 2) Przeciwpożarowe zaopatrzenie wodne należy obliczać dla poszczególnych składnic (magazynów) według niżej podanej tabeli.

Powierzchnia składnicy (magazynu) w ha	Zapotrzebowanie wody gaśniczej w l/min.		
	z hydrantów	z kranów pożarowych	R a z e m
do 10	600	300	900
11 — 20	1200	300	1500
21 — 50	1800	300	2100
51 — 100	2400	300	2700

Czas trwania pożaru należy przyjąć od 2 — 4 godzin. Normy powyższe uzależniają zapotrzebowanie wody od czynnika zmiennego, jakim jest rodzaj budownictwa, wielkość budynku i sposób zabudowy. W razie potrzeby, w zależności od ilości, rodzaju obiektów (budynków), sposobu zabudowania normy powyższe powinny być odpowiednio zwiększone. Przy budowie wodnych zbiorni-

ków krytych należy zwracać uwagę na to, aby odległość między nimi nie przekraczała 500 m. Przy odległości 500 m między zbiornikami promień ich działania wyniósłby 250 m w linii prostej, natomiast zasięg działania obejmowałby przyległą do zbiornika przestrzeń w granicach koła o tymże promieniu. Przy takim rozmieszczeniu punktów czerpania wody długość linii tłocznej nie przekroczyłaby 300 m i woda na całej powierzchni składnicy (magazynu) mogłaby być podana do ognia bez potrzeby dowożenia.

37. Podczas budowy instalacji wodnej na terenie składnicy odległość między hydrantami powinna wynosić 150 m, z tym, aby do każdego obiektu (budynku) można było doprowadzić wodę o długości linii tłocznej nie przekraczającej 100 m. Usytuowanie hydrantu powinno być poprzeczne do kierunku panujących wiatrów. Budynki większe powinny być chronione co najmniej z dwóch hydrantów, natomiast każdy hydrant powinien zabezpieczyć jak największą ilość budynków.

38. Dla celów przeciwpożarowego zaopatrzenia wodnego należy wykorzystać naturalne i sztuczne źródła wody, jak rzeki, jeziora, stawy oraz studnie artezyjskie zwykłe, sieć publiczną wodociągów miejskich i sieć wodociagową na terenie składnicy.

Naturalne źródła wody należy zaopatrzyć w specjalne punkty czerpania wody, dostępne w każdej porze roku i wyposażyć je w urządzenie, które zabezpieczałoby przed zamarzaniem, np: studzienki czerpalne lub rury ssawne. Studzienki czerpalne mogą być stosowane wówczas, jeżeli teren lub nasyp ochronny w miejscu budowy studzienki będzie co najmniej o 1,2 m wyższy od poziomu wody w zbiornikach.

Rury ssawne natomiast można stosować wówczas,

jeżeli lustro wody w zbiorniku znajduje się wyżej niż teren.

39. W centralnych i okręgowych składnicach amunicji i uzbrojenia lub ich częściach specjalnie narażonych na pożar należy instalować automatyczne tryskacze lub inne urządzenia wodne. W miarę potrzeby należy instalować również urządzenia gaśnicze, jak np: chemiczno-pianowe, śniegowe itp.
40. Na terenie składnicy (magazynu) należy przewidzieć:
 - 1) swobodne dojazdy środkami mechanicznymi do wszystkich obiektów (budyneków),
 - 2) rejon ewakuacji środków materiałowych i urządzeń,
 - 3) miejsce na składowanie piasku w odległości co najmniej 10 m od budynku, przyjmując na każde 100 m² zabudowy minimum 1,5 m³ piasku.
41. Centralne, okręgowe i garnizonowe składnice amunicji i uzbrojenia powinny posiadać dwa niezależne od siebie źródła przeciwpożarowego zapotrzebienia wodnego.
42. Najmniejsza odległość zbiorników wodnych od poszczególnych budynków powinna wynosić 50 m.
43. W centralnych, okręgowych składnicach amunicji i uzbrojenia należy instalować 2 stałe przeciwpożarowe pompy wodne, które powinny mieć dwa niezależne źródła energii (elektryczne i spalinowe).
44. Jeżeli wodna sieć pożarowa zasilana jest z sieci o ciśnieniu nie wystarczającym dla celów pożarowych, wówczas obiekt musi być wyposażony

- w motopompy w celu korzystania z tej sieci lub sieć tę należy połączyć ze stacją pomp obiektu.
45. Stacja pomp musi mieć łączność telefoniczną z pomieszczeniem dyżurów pożarowych i kierownikiem składnicy (magazynu).
 46. Wszystkie zbiorniki wodne na terenie składnicy powinny posiadać przelotowe drogi dojazdowe, które umożliwiałyby dojazd do zbiorników w ciągu całego roku. O ile budowa przelotowych dróg dojazdowych jest niemożliwa, należy przy zbiornikach przewidzieć odpowiednie miejsce na manewrowanie pożarniczymi środkami transportowymi.
 47. Zbiorniki ciśnieniowe w budynkach należy stosować z uwzględnieniem koniecznych środków ostrożności, a to ze względu na możliwość uszkodzenia lub niebezpieczeństwo zerwania zbiorników z podstaw, a w konsekwencji uszkodzenie stropu i zalanie pomieszczeń wodą. Niedopuszczalne jest sytuowanie zbiorników nad takimi pomieszczeniami, które mają charakter schronów.
 48. Przy projektowaniu zaopatrzenia wodnego składnic amunicji i uzbrojenia celowe jest instalowanie urządzeń hydroforowych.
 49. Wokół budynków, w rejonie składnicy lub wokół odkrytych składowisk, w odległości co najmniej 10 m licząc od zewnętrznej ich strony, powinny być umieszczone hydranty w odstępach od 50 do 100 m.
 50.
 - 1) Średnica przewodów głównych sieci wodnej zasilającej hydranty zewnętrzne powinna wynosić co najmniej 100 mm, a przewodów bocznych — co najmniej 80 mm.
 - 2) Sieć hydrantowa powinna być typu zamkniętego (obiegowego), aby każdy hydrant miał zapewniony dopływ wody z 2 stron.

- 3) Średnica hydrantów powinna wynosić 80 mm, natomiast średnica ich wylotów 75 mm.
51. Hydranty winny być umieszczone w studzienkach podziemnych ze szczelnymi przykrywami. Budowy hydrantów przeprowadza się z takim wyrachowaniem, aby przewody doprowadzające i zawór były umieszczone, poniżej linii przemarzania gruntu. Miejsca położenia hydrantów zewnętrznych powinny być oznaczone w sposób umożliwiający ich odszukanie w każdych warunkach.
52. W składnicach (magazynach) dywizyjnych i pułkowych amunicji i uzbrojenia oraz innych, nie wymienionych w niniejszej instrukcji, gdzie budowa zbiorników i wodociągów nie jest przewidziana, należy wybudować studnie typu „abisynek“ lub studnie głębinowe. Przy zaopatrzeniu studziennym składnic lub magazynów w wodę zaleca się wykonywać dwie studnie z zastosowaniem między nimi odległości co najmniej 50 m jedna od drugiej.
53. 1) Składnice (magazyny) uzbrojenia i amunicji powinny być zaopatrzone w odpowiednie urządzenie i sprzęt przeciwpożarowy określony w „Przepisach przeciwpożarowych w wojsku“ Kwat. 8/51.
- 2) Urządzenie i sprzęt przeciwpożarowy muszą być utrzymane w dobrym stanie i stałej gotowości użytkowej. Do sprzętu przeciwpożarowego powinien być zawsze zapewniony łatwy dostęp. W okresie zimowym urządzenia sprzętu przeciwpożarowego muszą być zabezpieczone przed szkodliwym działaniem wpływów atmosferycznych obniżających ich zdolność użytkową.
54. Centralne, okręgowe i garnizonowe składnice (magazyny) amunicji i uzbrojenia powinny po-

- siadać przeciwpożarową sygnalizację alarmową zainstalowaną w odpowiednio zabezpieczonym pomieszczeniu.
55. Dla celów sygnalizacji przeciwpożarowej należy wykorzystać istniejącą sieć kablową telefonów wewnętrznych.
 56. Sygnalizację składnicy (urządzenie sygnalizacyjne) należy codziennie sprawdzać, a wyniki kontroli wpisywać do specjalnie w tym celu prowadzonej książki według wzoru podanego w załączniku Nr 2. Kontrolę urządzeń sygnalizacyjnych przeprowadza codziennie oficer dyżurny składnicy (magazynu).
 57. Celem szybszego zaalarmowania sąsiedniej wojskowej i cywilnej straży pożarnej w razie pożaru składnice (magazyny) muszą posiadać łączność telefoniczną.
 58. Składnice (magazyny) dywizyjne i pułkowe muszą mieć zainstalowane środki sygnalizacyjne (telefony, dzwony, syreny, gongi itp.) umieszczone w miarę możliwości w drewnianych skrzynkach. Wyżej wymienione środki sygnalizacyjne należy okresowo sprawdzać.
 59. Sygnał alarmu pożarowego powinien być dobrze znany wszystkim osobom zatrudnionym w danej składnicy lub magazynie.

ROZDZIAŁ V

AKCJA GAŚNICZA W CZASIE POŻARU

60. Przeprowadzenie skutecznej akcji gaśniczej w czasie wybuchu pożaru w składnicach (magazynach) amunicji i uzbrojenia polega na szybkim wkroczeniu straży pożarnej na miejsce zagrożone ogniem i natychmiastowym podjęciu akcji gaszenia pożaru.
61. Kierownictwo akcją gaszenia pożaru obejmuje komendant straży pożarnej, który jest odpowie-

działny za sprawność i skuteczność akcji przeciwpożarowej.

62. Kierownictwo akcją gaszenia pożaru polega na:
- 1) wydaniu wstępnych zarządzeń mających na celu powzięcie środków ochrony indywidualnej strażaków oraz przygotowanie środków gaśniczych i ratowniczych zależnie od rodzaju zaatakowanej ogniem amunicji i uzbrojenia,
 - 2) przeprowadzeniu rozpoznania bezpośrednio po przybyciu na miejsce pożaru i stwierdzeniu:
 - a) obecności ludzi w płonących lub zagrożonych ogniem (zadymionych) pomieszczeniach,
 - b) miejsca (ogniska) pożaru, jego charakteru i rozmiarów,
 - c) zawartości pomieszczeń płonących lub zagrożonych ogniem,
 - d) możliwości rozszerzenia się pożaru (drogi rozchodzenia się ognia i dymu, w górę, w dół i na boki),
 - e) niebezpieczeństwa możliwej eksplozji materiałów wybuchowych, jak również niebezpieczeństwa zawalenia się ścian, dachów, stropów i innych konstrukcji,
 - f) intensywności palenia się i siły ognia, wpływu wiatru i innych czynników, które mogą sprzyjać zwiększeniu i rozszerzeniu się ognia.
63. Na podstawie wyników rozpoznania komendant straży pożarnej wydaje natychmiast decyzję co do planu akcji gaśniczej. Plan akcji gaśniczej powinien w szczególności określać:
- 1) konkretne zadanie dla poszczególnych rot,
 - 2) stanowiska dla roty ogniowej, wężowej i wodnej,

- 3) źródła zaopatrzenia wodnego (główne i pomocnicze),
 - 4) zadanie i rozmieszczenie jednostek wezwanej pomocy w razie potrzeby.
64. Przy ustalaniu stanowisk dla strażaków należy kierować się zasadą lokalizowania ognia i izolacji sąsiednich pomieszczeń (budynków), jak również atakowania głównych ognisk pożaru. Niezależnie od tego należy mieć na uwadze:
- 1) możliwość odwrotu przy nieoczekiwanych komplikacjach w przebiegu akcji gaśniczej w razie zawalenia się stropów, ścian, dachów lub innych konstrukcji, przerzucenia się ognia, eksplozji materiałów wybuchowych itp.),
 - 2) wyłączenia we właściwym czasie prądu wysokiego i niskiego napięcia.
65. Atakowanie ognia należy przeprowadzać za pomocą silnych prądów wody w kierunku przeciwnym posuwaniu się ognia od strony podwietrznej, początkowo w celu ochrony miejsc zagrożonych, a następnie w celu likwidacji głównego ogniska pożaru.
66. 1) Przeprowadzanie akcji gaśniczej w czasie pożaru składnicy (magazynu) amunicji i uzbrojenia odbywać się może tylko siłami oddziałów straży pożarnej, w skład których nie mają prawa wchodzić inne oddziały (np: pododdziały wojsk liniowych).
- 2) Użycie innych oddziałów niż wymienione w ust. 1 może mieć miejsce tylko w akcji ratowniczej ludzi lub cennych przedmiotów i materiałów i tylko w tym przypadku, jeżeli oddziały straży pożarnej nie są w stanie samodzielnie tego wykonać. Kierownictwo akcją ratowniczą należy bezpośrednio do komendanta straży.

**WARUNKI BEZPIECZEŃSTWA W CZASIE AKCJI
PRZECIWPOŻAROWEJ**

67. Przy pożarach magazynów amunicji istnieje niebezpieczeństwo możliwości osobnych wybuchów, nie zagrażających jednak całemu składowi. W ogniu każdy nabój wybucha osobno w miarę podnoszenia się temperatury do punktu samozapalania się materiałów wybuchowych w spłonkach. Dlatego też przy pożarach w większości wypadków będzie miał miejsce szereg następujących jeden po drugim wybuchów poszczególnych ładunków na podobieństwo ognia karabina maszynowego. Przy wybuchu pojedynczych ładunków najdalej odrzucane są lekkie ich części. W związku z tym strażakom pracującym w odległości 15 m od miejsca wybuchu amunicji strzeleckiej nie zagraża niebezpieczeństwo. Ta okoliczność pozwala gasić pożary składów tej amunicji silnymi prądami wody, a w miarę zbijania ognia i obniżenia temperatury można wysłać oddziały do bezpośredniej pracy na miejsca pożaru.

Gaszenie wymienionych pożarów w zarodku odbywa się za pomocą gaśnic i piasku.

68. Przy pożarach składów naboju sygnałowych i pocisków oświetlających nie jest wykluczona możliwość ich wybuchu ze względu na mechaniczny wyrzut płonących elementów (np. gwiazdek) na znaczną odległość. W celu uniknięcia nowego pożaru należy najszybciej usunąć od ogniska pożaru sąsiednie ocalałe od ognia skrzynki pocisków oświetlających. Zazwyczaj materiały oświetlające (mieszanki glinu, magnezu, chlorku potasu, siarki) nie dają się ugasić wodą. Przy gaszeniu opakowań, szop, pomieszczeń i budyn-

ków tych składów, jak również przy ich ochronie bezwarunkowo wymagane jest użycie wody i piasku. Jako środek gaśniczy samych materiałów oświetlających może służyć piasek. W tym wypadku konieczne jest pokrycie płonących materiałów warstwą piasku o grubości 5 cm.

69. Zapalniki o podwójnym działaniu i uderzeniowe, spłonki, detonatory i inne zapalniki są niebezpieczne przy pożarach w połączeniu z amunicją i materiałami wybuchowymi. Jednak samodzielne pożary tych przedmiotów są mniej niebezpieczne i walka z ogniem w tym wypadku nie sprawia większych trudności. Przy gaszeniu ognia należy używać zasłon w postaci tarcz, ścian lub stosów ocalonego materiału. Bardzo ostrożnej pracy wymaga się w czasie przeprowadzania rozbiórki obiektu i usuwania wyżej wymienionych materiałów celem zapobieżenia ewentualnym miejscowym wybuchom, które niebezpieczne są dla życia strażaków.
70. Pociski zapalające, granaty rozpryskowe, bomby lotnicze i miny, szrapnele, pociski artyleryjskie i amunicja zupełnie gotowa (kompletna) stanowi wielkie niebezpieczeństwo przy pożarach. Walka z pożarami z uwagi na możliwość wybuchu pocisku przy wysokiej temperaturze jest bardzo niebezpieczna i możliwa tylko przy istnieniu skutecznej osłony (ściany, wały).
W składach pocisków niezapełnionych, tj. bez zapalników, walka z pożarami jest mniej niebezpieczna dla życia szczególnie z początku wybuchu pożaru, gdy temperatura nie podniosła się jeszcze do punktu samozapalenia się materiałów wybuchowych w pociskach.
71. Przy zbijaniu ognia silnym prądem wody w celu obniżenia temperatury konieczna jest ochrona



Drukowano w formacie B-6 na pap.
druk. sat. kl. V 60 g w Zakł. Graf. Wyd.
MON w Warszawie. Skład rozpoczęto
27.V.1953 r. Druk ukończono 30.VII.1953 r.
Nr zam. 628 CW-6244



166661

A