



# AKADEMIA OBRONY NARODOWEJ

WYDZIAŁ WOJSK LĄDOWYCH

## WYBRANE PROBLEMY FUNKCJONOWANIA WOJSK OBRONY TERYTORIALNEJ

65194

Opracowanie wykonane w ramach projektu badawczego  
nr 0T00A 049 19 finansowanego przez Komitet Badań  
Naukowych

~~Biblioteka Główna  
Akademii Obrony Narodowej~~

~~3/5118~~



~~05-005118-003-0~~

WARSZAWA

2002



**AKADEMIA OBRONY NARODOWEJ**  
**WYDZIAŁ WOJSK LĄDOWYCH**

---

**WYBRANE**  
**PROBLEMY FUNKCJONOWANIA WOJSK**  
**OBRONY TERYTORIALNEJ**

*Opracowanie wykonane w ramach projektu badawczego nr 0 T00A 049 19  
finansowanego przez Komitet Badań Naukowych*

---

WARSZAWA



2002

**plk prof. dr hab. Zbigniew ŚCIBIOREK –**  
*kierownictwo naukowe, wstęp, rozdział II, zakończenie*

**plk prof. dr hab. Adam TOMASZEWSKI**  
*– rozdział I i IV*

**plk dr hab. Witold LIDWA**  
*– rozdział III*

Opracowanie wykonane w ramach projektu badawczego nr 0 7004 042 19  
finansowanego przez Komitet Badawczy Naukowych



## SPIS TREŚCI

<b>Wstęp</b> .....	<b>4</b>
<b>1. Dyslokacja sił obrony terytorialnej na obszarze kraju</b> .....	<b>10</b>
1.1. <i>Główne czynniki determinujące rozmieszczenie sił obrony terytorialnej na obszarze kraju</i> .....	11
1.2. <i>Podstawowe zasady tworzenia i dyslokacji sił obrony terytorialnej na obszarze kraju</i> .....	23
<b>2. Struktura jednostek wojsk obrony terytorialnej</b> .....	<b>29</b>
<b>3. Uzbrojenie wojsk obrony terytorialnej</b> .....	<b>42</b>
<b>4. System dowodzenia wojsk obrony terytorialnej</b> .....	<b>47</b>
4.1. <i>Miejsce, zadania i ogólne założenia systemu dowodzenia obrony terytorialnej</i> .....	48
4.2. <i>Możliwe warianty systemu dowodzenia obrony terytorialnej</i> .....	58
4.3. <i>Ogólne zasady dowództw i stanowisk dowodzenia wojsk obrony terytorialnej</i> .....	66
<b>Wnioski końcowe</b> .....	<b>74</b>
<b>Bibliografia</b> .....	<b>76</b>

## WSTĘP

**P**rzemiany następujące w naszym państwie wpływają w sposób zasadniczy na założenia i funkcjonowanie systemu obronnego, szczególnie podsystemu militarnego. Wagę podnoszonej problematyki podkreśla członkostwo Polski w NATO, które stawia przed systemem obronnym państwa jakościowo nowe zadania. Można zatem skonstatować, że wspomniane uwarunkowania wymagają prowadzenia szerokich, interdyscyplinarnych badań. To ich wyniki powinny bowiem w zasadniczy sposób determinować kierunki i wyznaczniki działań, których celem jest dostosowanie naszych Sił Zbrojnych do wymagań wynikających z realizacji potencjalnych zadań, w dającej się określić perspektywie czasowej i zmieniających się uwarunkowaniach. W tym przypadku chodzi przede wszystkim o dostosowanie postrzegane przez pryzmat osiągnięcia interoperacyjności, rozumianej z prakseologicznego punktu widzenia jako zdolność systemów, jednostek lub sił do zapewnienia świadczeń innym oraz przyjęcia ich od innych systemów, jednostek lub sił.

Wspomniane uwarunkowania nie pozostają bez wpływu na funkcje i zadania wojsk lądowych, postrzeganych w kontekście swoistego konglomeratu wojsk operacyjnych i obrony terytorialnej. Te dwa zasadnicze komponenty wojsk lądowych muszą być w pełni przygotowane do realizacji zadań w czasie pokoju, kryzysu i ewentualnej wojny (konfliktu zbrojnego). Przewidywanym zadaniom i warunkom ich realizacji muszą być podporządkowane kwestie organizacyjno-strukturalne, wyposażenia i uzbrojenia oraz decyzje dotyczące ich rozmieszczenia na obszarze kraju, a także związane z dowodzeniem. Istotne są również uwarunkowania prawne.

Nie ulega wątpliwości, iż obecnie jedną z dziedzin wymagających diametralnych zmian systemowych są sprawy związane z funkcjonowaniem wojsk obrony terytorialnej. Działania ukierunkowane na rozwiązanie pojawiających się problemów w naszych siłach zbrojnych podejmowane są już od szeregu lat, lecz ich postrzeganie w kontekście głębszych badań pozostawia wiele do życzenia, głównie ze względu na dominację czynników intuicyjno-pragmatycznych. Wobec powyższego kontekst epistemologiczny i ontologiczny badań mieszczących się w obszarze zakreślonym tematem pracy nie powinien w zasadzie budzić wątpliwości.

Członkostwo Polski w Sojuszu Północnoatlantyckim stawia naszą sztukę wojenną przed całkowicie nowymi zadaniami. Jednym z nich jest potrzeba wypracowania naukowo uzasadnionych poglądów na dyslokację i dowodzenie wojskami obrony terytorialnej w nowych uwarunkowaniach geopolitycznego położenia Polski oraz zmieniających się prognoz dotyczących charakteru ewentualnej wojny. Niezależnie bowiem od zmieniających się warunków zasadniczym zadaniem wojsk obrony terytorialnej jest udział w zapewnieniu nienaruszalności granic i utrzymaniu suwerenności państwa. Polska sztuka wojenna musi zatem wypracować zasady działania wojsk obrony terytorialnej, a jednocześnie umożliwiające zapewnienie bezpiecznego funkcjonowania naszego państwa w czasie pokoju, kryzysu oraz wojny.

Wnioski z analizy realnych zagrożeń, adekwatnych do wszelkich stanów funkcjonowania państwa oraz najbardziej prawdopodobnego charakteru ewentualnego konfliktu zbrojnego są powiązane z oceną rozwoju sytuacji polityczno-militarnej oraz rozwiązań ukierunkowanych na sprawne wykorzystanie potencjału militarnego wojsk obrony terytorialnej i możliwości współdziałania z lądowymi wojskami operacyjnymi.

Przy takim założeniu sądzić należy, iż wnioski wynikające z tych analiz mogą być przydatne przy opracowaniu naukowo uzasadnionych podstaw teorii organizowania i funkcjonowania wojsk obrony terytorialnej, które powin-

ny być zdolne do realizacji szeregu zadań niemilitarnych, jak i militarnych, zwłaszcza związanych z obroną wyznaczonych obszarów (rejonów) odpowiedzialności. Nie mniej ważnym założeniem powinna być ich zdolność do prowadzenia akcji ratowniczych oraz usuwania skutków klęsk żywiołowych (awarii, katastrof). Przynależność Polski do NATO wymaga także określenia miejsca i roli wojsk obrony terytorialnej w przedsięwzięciach wynikających z obowiązków państwa gospodarza, adekwatnych do ogólnych założeń współpracy wojskowo-cywilnej i zobowiązań państwa gospodarza.

W wyniku dotychczas prowadzonych prac zakłada się, iż w razie ewentualnego konfliktu zbrojnego wojska obrony terytorialnej powinny być postrzegane jako partner wojsk operacyjnych podczas prowadzenia operacji lądowych. Wojska obrony terytorialnej będą w stanie realizować zadania drugorzędne (nie rozstrzygające) z reguły w specyficznych środowiskach pola walki, głównie z uwagi na ograniczone możliwości bojowe. Będą one szczególnie skuteczne wtedy, gdy przeciwnik nie będzie miał możliwości ukazania swej przewagi materialnej, gdy niejednokrotnie walka będzie prowadzona na niewielką odległość, a znajomość i szansa wykorzystania warunków terenowych może decydować o sukcesie. Specjalistyczne jednostki wojsk obrony terytorialnej realizować będą także szereg zadań logistycznych oraz związanych z ochroną i obroną różnego rodzaju obiektów. Część jednostek wykonywać będzie szereg zadań dotyczących zabezpieczenia i funkcjonowania systemu komunikacyjnego (drogowego) kraju, zwłaszcza w rejonie przeszkód wodnych i obszarach (rejonach) kanalizujących ruch.

Aby być przygotowanym do realizacji tych zadań nieodzowne są rozstrzygnięcia dotyczące dyslokacji, struktury, uzbrojenia i dowodzenia wojskami obrony terytorialnej. Istotne jest przy tym, aby rozstrzygnięcia czasu pokojowego sprzyjały sprawnej realizacji zadań w innych stanach funkcjonowania państwa, a odległość od miejsc dyslokacji do rejonów akcji (operacji) była możliwie niewielka.

Na przestrzeni ostatnich dziesięciu lat opracowano znaczną liczbę prac poświęconych wojskom obrony terytorialnej, w tym wiele prac naukowo-badawczych. W zdecydowanej jednak większości prace te poświęcono rozwiązaniu problemów współdziałania wojsk operacyjnych z wojskami obrony terytorialnej. Proponowane są w nich również struktury organizacyjne jednostek wojskowych (pododdziałów, oddziałów, związków taktycznych), lecz z reguły bez wyraźnego związku z przewidywanymi zadaniami i specyfiką obszaru odpowiedzialności oraz bez jasnego (przejrzystego) systemu dowodzenia. Ponadto, głównie z uwagi na okres publikacji nie zawsze uwzględniono w nich aktualny i perspektywiczny stan zagrożenia pokoju w środkowej części Europy oraz możliwość zaistnienia klęsk żywiołowych, awarii i katastrof. Nie bez znaczenia jest również to, iż w trakcie badań nie uwzględniano determinantów wynikających z przynależności Polski do Sojuszu Północnoatlantyckiego.

W takich operacjach prowadzonych na obszarze kraju niezwykle ważnym problem będzie koordynacja zadań i działań lądowych wojsk operacyjnych i wojsk obrony terytorialnej realizowanych we wspólnych obszarach. Oznacza to, że perspektywiczny system dowodzenia wojsk obrony terytorialnej należy uznać jako integralny element systemu dowodzenia Sił Zbrojnych RP, a przede wszystkim jako ważny komponent systemu dowodzenia wojsk lądowych. Powinien on zapewnić zarówno autonomiczne, jak i skoordynowane z siłami operacyjnymi użycie tych wojsk w operacjach. Ponadto zakłada się że wybrane jednostki wojsk obrony terytorialnej mogą być użyte wspólnie z siłami pozamilitarnymi w operacjach kryzysowych (w przypadku klęsk żywiołowych, katastrof) zgodnie z decyzją cywilnych władz terytorialnych (województw). Zatem projektowany system powinien posiadać także powiązania z systemem władzy cywilnej na poziomie terytorialnym.

Uwzględniając powyższe założenia w badaniach podjęto problem dyslokacji, struktury organizacyjnej, uzbrojenia i perspektywicznego systemu do-

wodzenia wojsk obrony terytorialnej. Celem prowadzonych analiz było wskazanie na przesłanki rozmieszczenia tego rodzaju wojsk i racjonalnego modelu systemu dowodzenia, adekwatnego do struktur i zadań tych wojsk realizowanych przede wszystkim w operacjach wojsk lądowych na obszarze kraju. Przy tym założono, że zadania te mogą być realizowane zarówno w układzie narodowym, jak i sojuszniczym.

Przyjęto również hipotezę, że system dowodzenia wojskami obrony terytorialnej powinien być budowany z zachowaniem tych samych ogólnych zasad organizacyjno-funkcjonalnych jakie obowiązują w dotychczasowym systemie dowodzenia Sił Zbrojnych RP, jednakże z uwzględnieniem składu i charakteru tych wojsk oraz rodzaju ich zadań. Uznano bowiem, iż celem nadrzędnym podczas projektowania omawianego systemu powinna być jego kompatybilność z całym, aktualnie modernizowanym systemem dowodzenia sił zbrojnych.

W świetle takich założeń w trakcie prowadzonych analiz należało szukać odpowiedzi na wiele pytań jak np.:

- jakimi przesłankami należy się kierować przy dokonywaniu rozstrzygnięć w zakresie dyslokacji?
- jaka powinna być struktura organizacyjna i uzbrojenie wojsk OT, aby możliwa była realizacja szerokiego spektrum zadań?
- jakie główne czynniki będą determinowały perspektywiczny model systemu dowodzenia wojsk obrony terytorialnej?
- jakie jest miejsce i rola tego systemu w obecnym systemie dowodzenia Sił Zbrojnych RP?
- w jakim stopniu w projektowanym systemie można i należy zachować standardy obowiązujące w systemie dowodzenia wojsk operacyjnych, tym samym standardy obowiązujące w NATO?

– jakie podstawowe elementy powinny wystąpić w strukturze omawianego systemu na poszczególnych poziomach dowodzenia w czasie pokoju, kryzysu i wojny?

– na ile procedury dowodzenia stosowane w systemie dowodzenia wojsk OT powinny być zgodne z procedurami stosowanymi w dowodzeniu wojskami operacyjnymi?

– jak powinien funkcjonować system dowodzenia w operacjach?

W uzyskaniu odpowiedzi na tak wiele trudnych pytań pomocna była bogata literatura z ostatnich lat powstała głównie w AON, zwłaszcza w trakcie realizacji tematu badawczego „Wojska lądowe w systemie obronnym kraju”. Ponadto wiele z tych problemów było treścią kilku ćwiczeń dowódczo-sztabowych, w których brała udział kadra dydaktyczna wszystkich wydziałów AON a także uczelni zagranicznych. Wreszcie niezwykle cenne były dyskusje prowadzone na powyższe tematy w gronie specjalistów zajmujących się problemami obrony terytorialnej.

Te liczne źródła wiedzy pozwoliły przygotować niniejsze opracowanie, w którym dokonano identyfikacji problemu, zebrano wyniki podstawowych analiz oraz wskazano możliwe rozwiązanie, głównie w sferze organizacyjnej i funkcjonalnej. Poszukując tego rozwiązania, za podstawowe kryterium przyjęto zdolność projektowanych rozstrzygnięć do skoordynowanego użycia wojsk lądowych (sił operacyjnych i obrony terytorialnej) we wspólnych operacjach na obszarze kraju.

## 1. DYSLOKACJA SIŁ OBRONY TERYTORIALNEJ NA OBSZARZE KRAJU

Siły obrony terytorialnej mają stanowić ważny element systemu obronnego kraju<sup>1</sup>. Z tych powodów ich organizacja i rozmieszczenie muszą uwzględnić: cel tworzenia systemu obronnego, przewidywane rodzaje zagrożeń oraz zadania różnych elementów tego systemu. Ponadto o wielkości i dyslokacji poszczególnych rodzajów jednostek OT będą decydować także uwarunkowania społeczne i stan infrastruktury w określonych rejonach kraju. Najogólniej rzecz biorąc zagrożenia i przyjęty model systemu obronnego będą czynnikami determinującymi wielkość, rodzaj i rozmieszczenie jednostek OT na obszarze kraju w kontekście potrzeb. Natomiast uwarunkowania społeczne, ekonomiczne i stanu infrastruktury w poszczególnych obszarach kraju będą decydować o możliwościach zaspokojenia tych potrzeb i zorganizowania takiego systemu obronnego.

W świetle obowiązującej strategii obronności RP celem systemu obronnego państwa polskiego jest zapewnienie narodowi niepodległego bytu, integralności terytorialnej oraz bezpiecznego rozwoju. Temu ma służyć obecność Polski w zachodnim sojuszu obronnym oraz posiadanie własnych sił zbrojnych, w tym także sił obrony terytorialnej. Tak zorganizowany system obrony powinien realizować swoje funkcje w czasie pokoju, zagrożenia i ewentualnej agresji (wojny). W każdym z tych stanów państwa poszczególne komponenty składowe systemu obronnego będą realizować szereg różnorodnych zadań, w różnym miejscu i czasie, wynikających z planów operacyjnych.

---

<sup>1</sup> Z. Zalewski, *Problemy bezpieczeństwa Polski w nowej rzeczywistości*, Myśl Wojskowa Nr 4/2000 r.

Dla sił obrony terytorialnej zadania te będą wynikały zarówno z potencjalnych zagrożeń o charakterze militarnym jak i niemilitarnym. Ponadto będą one zwykle przywiązane do określonych rejonów lub obiektów. Stąd też rozważając problem dyslokacji jednostek tych sił, nie można pominąć oceny wspomnianych zagrożeń wraz z ich umiejscowieniem i określeniem stosownych sił do ich neutralizacji. Oznacza to, że podejmując problem dyslokacji sił obrony terytorialnej na obszarze kraju, należy:

- po pierwsze – dokonać identyfikacji głównych czynników determinujących rozmieszczenie sił OT na obszarze kraju;
- po drugie – sformułować podstawowe zasady tworzenia i dyslokacji tych sił.

Praktyczne rozwiązanie problemu będzie zatem wymagało szczegółowej wiedzy o rodzaju i stopniu zagrożeń w poszczególnych rejonach kraju oraz znajomości zamiaru przeciwdziałania tym zagrożeniom. Zamiary takie zwykle zawarte będą w planach operacyjnych sił zbrojnych i obrony cywilnej przygotowywanych na czas kryzysów i wojny.

### **1.1. Główne czynniki determinujące rozmieszczenie sił obrony terytorialnej na obszarze kraju**

Jak już podkreślano, system obronny tworzy się w celu pomyślnego wykonania wielu różnych zadań obronnych w czasie pokoju, kryzysu i wojny. Zadania te będą realizowane przez właściwe elementy systemu w rejonach występujących zagrożeń. W zależności od rodzaju i skali zagrożeń zadania obronne mogą być realizowane przez wszystkie lub tylko wybrane elementy systemu, na całym obszarze kraju lub też tylko w zagrożonych rejonach. Oznacza to, iż **jednym z podstawowych wyznaczników decydujących o rozmieszczeniu sił OT na obszarze kraju będą zagrożenia**, a w szczególności ich rodzaj, charakter, skala oraz rejon (kierunek) występowania.

Z dokonanej analizy zagrożeń wynika, że mogą one mieć charakter militarny, związany z jakąś formą agresji określonego państwa lub organizacji albo niemilitarny – będący wynikiem klęski żywiołowej lub katastrofy o dużych rozmiarach. Należy również dodać, iż przeciwdziałanie zagrożeniom o charakterze militarnym konieczne będzie przede wszystkim w czasie kryzysów i wojny. Natomiast zagrożenia o charakterze niemilitarnym wystąpią także w czasie pokoju i mogą rodzić sytuacje kryzysowe. Ponadto niekiedy ten rodzaj zagrożeń, zwłaszcza w postaci katastrof przemysłowych, może być następstwem działań wojennych lub terrorystycznych.

Z dokonanych analiz jednoznacznie wynika, iż podstawę do przestrzennego rozmieszczenia (dyslokacji) jednostek obrony terytorialnej stanowi przede wszystkim operacyjny plan obrony kraju opracowany przez Sztab Centralny. Plan taki będzie zawierał koncepcję obrony oraz zadania dla wszystkich elementów systemu obronnego państwa, w tym także dla sił obrony terytorialnej. Będzie wskazywał miejsca lub rejony wykonania określonych zadań, a tym samym potrzebny rodzaj i wielkość jednostek oraz dogodne rejony lub miejsca ich dyslokacji.

Podstawę do opracowania powyższego planu będą stanowiły prognozowane oceny potencjalnych zagrożeń (głównie o charakterze militarnym) oraz obowiązująca strategia obronna kraju. Ocena zagrożeń powinna dać odpowiedź na pytanie – jakiego rodzaju agresji można się spodziewać, w jakim czasie i przy użyciu jakich sił oraz jaki może być jej cel i przebieg? Natomiast strategia obronna będzie odpowiadała na pytanie – jakie siły użyć i w jaki sposób (w wymiarze strategicznym) by przeciwstawić się zagrożeniu. W tej odpowiedzi powinna również być wskazana rola i miejsce sił obrony terytorialnej w planowanej operacji. Zatem do pierwotnych czynników decydujących o kształcie systemu obrony terytorialnej w kraju będzie należała także **obowiązująca strategia obronna oraz koncepcja prowadzenia obrony zawarta w planach operacyjnych.**

Wielokrotnie podkreślano już różnorodność zagrożeń, które mogą zakłócić bezpieczny rozwój państwa. W ostatnim okresie ze znanych powodów szczególną uwagę przywiązuje się do zagrożeń o charakterze terrorystycznym. Ponadto coraz częściej poważne niebezpieczeństwo dla tysięcy osób niosą klęski żywiołowe i katastrofy przemysłowe. Przykładem tego może być powódź, na południowym zachodzie Polski w 1997 r. Także wyjątkowo groźna dla społeczeństw wielu krajów była katastrofa elektrowni w Czernobylu w latach 80-tych.

Dokonana w wielu opracowaniach ocena ewolucji zagrożeń bezpieczeństwa państwa w ostatnich 10-15 latach wyraźnie wskazuje, iż w Europie środkowej znacznie zmniejszyło się prawdopodobieństwo agresji i konfliktu zbrojnego między różnymi państwami. Zdecydowanie natomiast wzrosły zagrożenia o charakterze terrorystycznym i niemilitarnym<sup>2</sup>. Warto przy tym zwrócić uwagę, iż do likwidacji tego rodzaju zagrożeń należy posiadać odpowiednie siły narodowe. Oznacza to w praktyce potrzebę intensywnego doskonalenia systemu obronnego państwa (mimo obecności w sojuszu) i większego ukierunkowania jego możliwości na walkę z nowymi rodzajami zagrożeń. Będzie się to wyrażało głównie w potrzebie:

- organizacji stosownego systemu kierowania różnymi siłami w sytuacjach kryzysowych;
- dostosowania struktury rodzajów sił, w tym jednostek OT do nowych zadań wynikających z nowych zagrożeń;
- dokonania zmian w rozmieszczeniu tych sił, ich wyposażeniu i programach szkolenia;
- organizowania wspólnych ćwiczeń i zgrywania działań różnych rodzajów sił.

---

<sup>2</sup> B. Balcerowicz, *Pokój i nie – pokój na progu XXI wieku*, Bellona, 2002 r.

Natomiast na użytek omawianego problemu oznacza to, że ważnym czynnikiem decydującym o kształcie systemu obronnego a w tym także o dyslokacji sił OT, będzie rodzaj pojawiających się zagrożeń i prawdopodobieństwo ich wystąpienia. Ponadto skoro rodzaj i stopień zagrożeń podlega ewolucji, to również system obronny państwa, a w tym system obrony terytorialnej również musi być weryfikowany i doskonalony na miarę potrzeb.

Do przeciwstawienia się różnym formom zagrożeń w czasie pokoju, kryzysu i wojny państwo posiada w swoim systemie obronnym różne rodzaje sił wykonawczych: wojska operacyjne, wojska obrony terytorialnej, policję, straż graniczną, straż pożarną i inne. Przy tym, głównym wykonawcą zadań obronnych o charakterze zbrojnym (w przypadku agresji) będą siły zbrojne składające się z wojsk operacyjnych i wojsk obrony terytorialnej. Z tych tez powodów, o dyslokacji zarówno jednostek wojsk operacyjnych jak i wojsk OT powinny decydować głównie zagrożenia o charakterze militarnym i wynikające z nich zadania dla tych sił. W drugiej kolejności, zwłaszcza w odniesieniu do wojsk OT należy również brać pod uwagę zagrożenia niemilitarne, głównie związane z ewentualnymi katastrofami przemysłowymi i klęskami żywiołowymi.

Charakter i stopień zagrożenia militarnego państwa określa się na podstawie prowadzonych ocen sytuacji polityczno-militarnej w świecie i wokół własnych granic, gwarancji sojuszniczych oraz stanu stosunków międzynarodowych. Ocena ta jest zarazem podstawą do opracowania (korekty) operacyjnych planów obronnych państwa oraz dostosowania struktury systemu obronnego do potrzeb obronnych. Można zatem uznać, iż zagrożenia w procesie budowy i doskonalenia systemu obronnego, a w tym także rozlokowania sił obrony terytorialnej na obszarze kraju, będą pierwotnym czynnikiem determinującym te procesy. Będą one bowiem stanowiły podstawę do sformułowania zadań obronnych, umiejscowienia ich na obszarze kraju i określenia stosownych sił do ich wykonania. Z całego spektrum zadań obronnych część

z nich przypadnie siłom obrony terytorialnej. Ich zakres, rodzaj i miejsce realizacji będą w przeważającym stopniu decydować o kształcie systemu obrony terytorialnej i dyslokacji tych sił.

Mówiąc o systemie obrony terytorialnej należy mieć na uwadze zarówno jego elementy sterujące (dowództwa) jak i wykonawcze (jednostki do wykonania określonych zadań). Wiadomo, iż wojska obrony terytorialnej mają stanowić integralną część sił zbrojnych, a zadania obronne na obszarze kraju mają realizować we współdziałaniu z wojskami operacyjnymi. Zatem wiele elementów dowodzenia, zwłaszcza na szczeblach operacyjnych powinno być wspólne dla obu tych komponentów<sup>3</sup>. Z kolei na średnich i niższych szczeblach system dowodzenia sił obrony terytorialnej będzie posiadał cechy systemu terytorialnego, powiązanego z ośrodkami kierowania państwem. W praktyce oznacza to, że poszczególne elementy systemu dowodzenia wojskami OT będą mocno powiązane zarówno z systemem kierowania państwem jak i systemem dowodzenia wojskami operacyjnymi. Będzie to miało bezpośredni wpływ na dyslokację dowództw (stanowisk dowodzenia) tych sił. Niektóre z nich muszą bowiem być rozwijane wspólnie z elementami wspomnianych systemów lub w ich rejonach. Natomiast dowództwa konkretnych jednostek OT powinny być rozmieszczane w rejonie przewidywanych dla nich zadań.

Zakłada się, że w strukturze wojsk OT wystąpi wiele różnych rodzajów jednostek przeznaczonych do realizacji różnorodnych zadań, w większości w rejonach ich dyslokacji. Oznacza to, że jednostki te i ich sztaby nie będą się charakteryzowały dużą manewrowością. Natomiast ich zadania będą polegać głównie na wsparciu (bojowym lub technicznym) lub zabezpieczeniu działań wojsk operacyjnych (własnych i sojuszniczych). Ponadto w czasie pokoju mogą być wykorzystane do likwidacji zagrożeń o charakterze niemilitarnym.

---

<sup>3</sup> Problem tej szerzej omówiono w rozdziale pierwszym niniejszego opracowania.

Potwierdza to wcześniejszą tezę, iż system dowodzenia wojsk obrony terytorialnej musi być powiązany z wojskami i cywilnymi ośrodkami decyzyjnymi, a rozmieszczenie jego elementów musi uwzględniać podział administracyjny kraju. Ponadto w dużym stopniu może wykorzystywać obiekty i środki cywilnej infrastruktury. To również będzie miało wpływ na jego strukturę organizacyjną i rozmieszczenie podstawowych elementów.

Klasyfikacja zadań jednostek OT w operacjach na obszarze kraju, pozwala wyróżnić przynajmniej cztery grupy tych zadań, a w ślad za tym cztery grupy jednostek potrzebnych do ich realizacji. Będą to jednostki przeznaczone do:

- prowadzenia działań bojowych,
- ochrony i obrony obiektów,
- wsparcia działań wojsk operacyjnych,
- zabezpieczenia logistycznego działań wojsk.

Do zadań **jednostek OT przeznaczonych do prowadzenia działań bojowych** będzie należało organizowanie obrony na drugorzędnych kierunkach i w rejonach zabudowanych oraz organizowanie działań nieregularnych w obszarach opanowanych przez przeciwnika. Z tych też powodów ten rodzaj jednostek OT powinien być dyslokowany głównie w strefie przewidywanych działań bezpośrednich, a w szczególności:

- na kierunkach drugorzędnych i trudnodostępnych dla wojsk pancernych i zmechanizowanych;
- w aglomeracjach miejskich;
- w głębi, w prawdopodobnych rejonach wysadzenia desantów przez przeciwnika oraz działania jego grup dywersyjnych;
- w rejonach uprzemysłowionych.

Ponadto te jednostki OT powinny mieć przynajmniej ograniczone możliwości manewrowe w wyznaczonym obszarze działań i zaplanowane – możliwe warianty ich użycia w operacji. Zatem wyznaczając miejsce dyslokacji

tych jednostek, należy brać pod uwagę zarówno obszar ich działania jak i możliwe warianty ich użycia.

Zadania **jednostek ochrony i obrony obiektów** będą przywiązane do konkretnych obiektów wojskowych lub cywilnych, ważnych ze względów obronnych. Obiekty takie ustala się podczas opracowania operacyjnych planów obrony kraju i określa się sposób ich ochrony oraz potrzebne w tym celu siły. Pododdziały OT przewidziane do ochrony i obrony takich obiektów powinny być rozmieszczone w ich pobliżu z takim wyliczeniem, by mogły skutecznie odeprzeć możliwe rodzaje ataków lądowych lub/i powietrznych. W przypadku zakładów przemysłowych, urzędów itp., pododdziały do ich ochrony celowo jest organizować na bazie pracowników znających chroniony obiekt. Swoistym trzonem takiego pododdziału może być wówczas oddział straży zakładowej, stosownie powiększony i odpowiednio uzbrojony. Obiekty chronione przez pododdziały OT wystąpią w całym obszarze działań operacyjnych (na obszarze całego kraju) a ich obrona może być dodatkowo wspierana także przez inne siły o charakterze niemilitarnym występujące w tym obszarze.

Do najliczniejszych zadań wojsk OT w operacjach będą należały niewątpliwie zadania związane **ze wsparciem i zabezpieczeniem działań wojsk operacyjnych (własnych i sojuszniczych)**<sup>4</sup>. Zadania te realizowane są przede wszystkim w głębi obszaru operacyjnego (terytorium kraju) i będą zmierzały do:

- zapewnienia dogodnych warunków manewru dla wojsk operacyjnych;
- przygotowania kolejnych rubieży obronnych, rejonów i ukryć;
- zorganizowania odpowiedniego zaopatrzenia materiałowego oraz zabezpieczenia technicznego i medycznego wojsk;

---

<sup>4</sup> J. Komański, *Obrona terytorialna w strategii obronności RP*, Myśl Wojskowa Nr 4/2000.

– utrzymania i rozbudowy infrastruktury niezbędnej do działań operacyjnych.

W tym celu niezbędne są różne rodzaje jednostek, (jak: logistyczne, inżynierskie, chemiczne, techniczne, medyczne, łączności, regulacji ruchu, itp.) które w czasie operacji będą działać w określonym rejonie lub w wyznaczonym miejscu. Dla przykładu, kompania inżynierska odpowiedzialna za utrzymanie dogodnych warunków manewru wojsk będzie realizować swoje zadania w określonym obszarze odpowiedzialności. Natomiast pododdział medyczny organizujący szpital będzie realizował swoje zadania w określonym miejscu, zwykle na bazie wskazanego wcześniej obiektu. Jednakże w każdym przypadku dyslokacja jednostki OT powinna uwzględniać jej podstawowe zadanie i sprzyjać jego terminowemu wykonaniu. Z tych też względów pododdziały działające w strefach odpowiedzialności powinny być rozmieszczane w centrum takiej strefy lub też w pobliżu najważniejszych zadań (obiektów) w tej strefie. Z kolei pododdziały organizujące składy logistyczne, szpitale, punkty napraw, itp. powinny być rozwijane w miejscach organizowania tych obiektów.

W świetle sygnalizowanych wcześniej przewartościowań w zagrożeniach, w strukturze wojsk OT większą uwagę należałoby skupić na tych pododdziałach, które przewidziane są do ochrony i obrony ważnych obiektów, a także tych, które będą realizowały zadania inżynierskie, techniczne i medyczne. Ich dyslokacja powinna uwzględniać rejony (obiekty) zagrożone, a struktura i szkolenie – odpowiadać rodzajowi tego zagrożenia.

Z prowadzonych analiz wynika, że na rodzaj i dyslokację tworzonych jednostek OT w jakimś stopniu wpływać będą także zasoby ludzkie i techniczne występujące w określonych rejonach kraju. Wychodząc z założenia, że jednostki OT powinny bazować głównie na miejscowym potencjale ludzkim i technicznym, to powinny one być organizowane w miejscach występowania

tej bazy<sup>5</sup>. W praktyce będą to większe miejscowości i miasta, które zapewnią dostateczną liczbę niezbędnych żołnierzy i specjalistów. Przy tym wiele przesłanek przemawia za tym, by zwłaszcza jednostki specjalistyczne tworzone były na bazie cywilnych zakładów o podobnym profilu. Dla przykładu, pododdział (punkt) medyczny może być rozwijany na bazie przychodni, pododdział (punkt) napraw sprzętu na bazie stacji obsługi, pododdział inżynierski na bazie przedsiębiorstwa budowlanego, itp. Przy zastosowaniu takich reguł, o dyslokacji określonych rodzajów pododdziałów OT rozwijanych w przypadku zagrożeń będzie decydować także istniejąca infrastruktura na obszarze kraju. Powinna ona bowiem stanowić swoistą bazę do rozwijania systemu OT. Oczywiście, planując system OT trzeba będzie skonfrontować potrzeby wynikające z planów operacyjnych z możliwościami (zasobami) w poszczególnych rejonach (województwach). W wyniku takiej konfrontacji zapewne będą potrzebne określone korekty planów i stosowne decyzje dotyczące wykorzystania istniejącej infrastruktury, z uwzględnieniem istniejącego prawa.

W konkluzji powyższych analiz i ocen można uznać, iż do podstawowych czynników determinujących rozmieszczenie sił OT na obszarze kraju należy zaliczyć:

- rodzaj i charakter dominujących zagrożeń dla bezpieczeństwa państwa lub jego elementów;
- prawdopodobne rejony (kierunki, obiekty) tych zagrożeń;
- obecność w sojuszu obronnym i wynikające z tego zadania w przypadku potrzeby przyjęcia sił sojuszniczych;
- struktura (kształt) systemu obronnego państwa oraz miejsce i rola sił OT w tym systemie;
- obowiązująca strategia obronna kraju i plany obronne w przypadku wystąpienia różnych form zagrożeń;

---

<sup>5</sup> R. Jakubczak, J. Marczak, *Obrona terytorialna Polski na progu XXI wieku*. Wyd. Bellona, 1998 r.

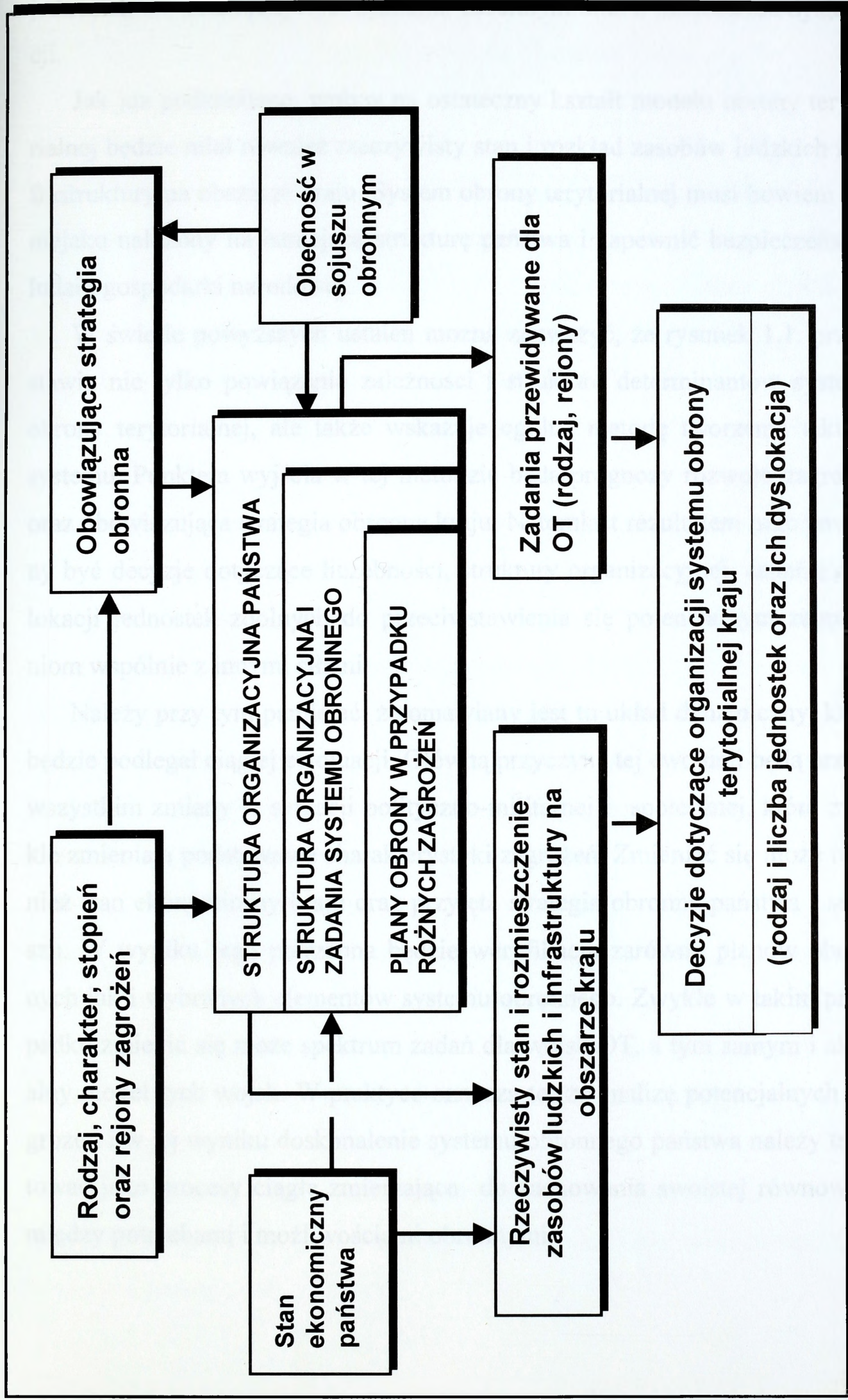
- zadania przewidziane dla sił OT w czasie pokoju, kryzysu i wojny;
- struktura systemu obronnego państwa oraz miejsce i rola sił OT w tym systemie;
- istniejąca struktura kierowania państwem i siłami zbrojnymi;
- stan ekonomiczny państwa;
- rozmieszczenie zasobów ludzkich i infrastruktury na obszarze kraju.

Jednocześnie należy zauważyć, że istnieją ścisłe zależności i powiązania między tymi czynnikami – rysunek 1.1.

Łatwo zauważyć, że zagrożenia i obowiązująca strategii obronna będą pierwotnymi (podstawowymi) determinantami kształtu systemu obronnego państwa, a w tym także systemu obrony terytorialnej (jej zadań, struktury i dyslokacji).

Zarówno kształt zagrożeń jak i przyjęta strategia obronna kraju będą bezpośrednio kształtować model systemu obronnego kraju, który tworzony jest w celu neutralizacji tych zagrożeń. Niewątpliwie na stan tego systemu będą miały także wpływ inne czynniki, a zwłaszcza obecność w sojuszu obronnym i stan ekonomiczny państwa. W odniesieniu do wojsk obrony terytorialnej będą one wpływać głównie na liczebność i rodzaj tworzonych jednostek oraz ich zadania w operacjach.

System obronny kraju jest ściśle przywiązany do struktury organizacyjnej państwa i obejmuje wiele różnych elementów. Do głównych należą system kierowania obroną i siły zbrojne, jako podstawowy filar systemu obronnego. W przypadku wystąpienia różnych form zagrożeń, system obronny powinien funkcjonować zgodnie z zawczasu przygotowanymi planami obrony. Jednocześnie z planów tych będą wynikały określone zadania dla poszczególnych elementów systemu, w tym dla sił OT. Znany będzie rodzaj tych zadań, rejon ich realizacji oraz niezbędne siły do ich wykonania. Zatem zadania te będą tym czynnikiem, który bezpośrednio będzie decydował o liczbie i rodzaju



Rys. 1.1. Powiązania i zależności zachodzące między poszczególnymi determinantami modelu systemu obrony terytorialnej

jednostek OT niezbędnych w systemie obronnym oraz o miejscu ich dyslokacji.

Jak już podkreślano, wpływ na ostateczny kształt modelu obrony terytorialnej będzie miał również rzeczywisty stan i rozkład zasobów ludzkich i infrastruktury na obszarze kraju. System obrony terytorialnej musi bowiem być niejako nałożony na istniejącą strukturę państwa i zapewnić bezpieczeństwo ludzi i gospodarki narodowej.

W świetle powyższych ustaleń można zauważyć, że rysunek 1.1. przedstawia nie tylko powiązania zależności i strukturę determinantów systemu obrony terytorialnej, ale także wskazuje ogólną metodę tworzenia takiego systemu. Punktem wyjścia w tej metodzie będą prognozy rozwoju zagrożeń oraz obowiązująca strategia obronna kraju. Natomiast rezultatem prac powinny być decyzje dotyczące liczebności, struktury organizacyjnej, zadań i dyslokacji jednostek zdolnych do przeciwstawienia się potencjalnym zagrożeniom wspólnie z innymi siłami.

Należy przy tym pamiętać, że omawiany jest tu układ dynamiczny, który będzie podlegał ciągłej ewolucji. Główną przyczyną tej ewolucji będą przede wszystkim zmiany w sytuacji polityczno-militarnej i społecznej, które zwykle zmieniają podstawowe charakterystyki zagrożeń. Zmieniać się może również stan ekonomiczny kraju oraz przyjęta strategia obronna państwa i sojuszu. W wyniku tego potrzebna będzie weryfikacja zarówno planów obronnych jak i wybranych elementów systemu obronnego. Zwykle w takim przypadku zmienić się może spektrum zadań dla wojsk OT, a tym samym i aktualny model tych wojsk. W praktyce oznacza to, że analizę potencjalnych zagrożeń i w jej wyniku doskonalenie systemu obronnego państwa należy traktować jako procesy ciągłe zmierzające do zachowania swoistej równowagi między potrzebami i możliwościami obronnymi.

## 1.2. Podstawowe zasady tworzenia i dyslokacji sił obrony terytorialnej na obszarze kraju

Prowadzone wcześniej rozważania i analizy oraz zdefiniowane w wyniku tego czynniki determinujące model sił obrony terytorialnej pozwalają również sformułować ogólne zasady, które należałoby stosować podczas tworzenia systemu i rozmieszczania jednostek OT na obszarze kraju. Zasady te, a raczej zalecenia muszą uwzględniać przeznaczenie sił obrony terytorialnej, ich miejsce w systemie obronnym oraz przewidywane dla nich zadania w czasie pokoju, kryzysu i wojny. Będą one następujące:

- jednostki wojsk OT należy tworzyć na bazie miejscowych zasobów i rozmieszczać w rejonach (miejscach) przewidywanych dla nich zadań;
- liczebność, struktura i wyposażenie tych jednostek powinno być adekwatne do ich głównych zadań;
- o przeznaczeniu, strukturze, wyposażeniu i dyslokacji jednostek wojsk OT powinny decydować przede wszystkim zagrożenia o charakterze militarnym, jednakże w uzasadnionych przypadkach, w odniesieniu do jednostek inżynieryjno-technicznych, decydujące znaczenie mogą mieć zagrożenia o charakterze niemilitarnym;
- jednostki wojsk OT powinny być rozwinięte w takim niezbędnym stopniu, by w przypadku wystąpienia zagrożenia były zdolne do pełnego rozwinięcia i we właściwym czasie podjęły swoje zadania;
- struktura i dyslokacja jednostek OT powinny zapewnić sprawne wykonanie zadań i łatwe współdziałanie z innymi siłami działającymi w tym samym rejonie;
- w odniesieniu do zagrożeń o charakterze militarnym system obrony terytorialnej musi być budowany z uwzględnieniem roli określonych obszarów w operacji strategicznej;

– rodzaj i dyslokacja jednostek OT powinna uwzględniać planowane tam działania wojsk operacyjnych.

Celowym będzie również rozwinąć (szerzej omówić) niektóre z tych zasad i uzasadnić potrzebę ich stosowania.

Nie wymaga głębszych uzasadnień potrzeba tworzenia jednostek OT w oparciu o miejscowe zasoby ludzkie i techniczne oraz dyslokowanie ich w rejonie przewidywanych zadań. Zasada ta wynika bowiem z samej istoty wojsk obrony terytorialnej, ich przeznaczenia i zasad funkcjonowania oraz miejsca i roli w systemie obronnym. Ponadto takie rozwiązanie pozwala spopularyzować problemy obronne w społeczeństwie, przywiązać je do społeczności lokalnych oraz zaangażować do ich rozwiązania władze terytorialne. Jest także oczywistym, że zasada ta zdecydowanie usprawni proces rozwinięcia mobilizacyjnego i operacyjnego jednostek obrony terytorialnej oraz ułatwi im wykonanie zadań w znanym rejonie (obiekcie). Szczególną wagę będzie ona posiadała w operacjach obronnych (w przypadku wkroczenia przeciwnika) gdy jednostki OT będą przechodziły do działań nieregularnych. Prowadzenie takich działań we własnych, znanych rejonach i przy wsparciu miejscowej ludności zapewnia ich dużą skuteczność.

Kolejna zasada mówiąca o tym, że liczebność, struktura i wyposażenie jednostek OT powinny być adekwatne do ich zadań, wydaje się być oczywista i bezsporna. W praktyce wskazuje ona bowiem sposób podejścia do tworzenia systemu obrony terytorialnej na obszarze kraju. Mówi, iż w pierwszej kolejności należy określić potencjalne zagrożenia, ustalić możliwe zadania obronne i rejony ich wykonania. W następnej kolejności należy określić niezbędne siły, ich strukturę i wyposażenie oraz miejsce ich dyslokacji. Choć wydaje się to oczywiste, to przecież pojawiają się koncepcje innego budowania systemu OT. Jedna z nich zakłada, że w każdym województwie należałoby utworzyć brygadę lub pułk obrony terytorialnej. Nie rozważa się przy tym potrzeb wynikających zwykle z potencjalnych zadań. Nie należy natomiast wykluczać

celowości łączenia jednostek OT utworzonych na obszarze województwa w większe struktury. Jednakże wciąż punktem wyjścia powinna być ocena zagrożeń i zadania.

Siły zbrojne, a do nich należą także wojska obrony terytorialnej, przeznaczone są przede wszystkim do przeciwstawienia się zagrożeniom o charakterze militarnym. Przyjęte w Polsce rozwiązania wskazują, że w przypadku zagrożeń o charakterze niemilitarnym, stosowne operacje będą organizowały siły podległe pod MSWiA. Natomiast wydzielone jednostki sił zbrojnych w razie potrzeby będą mogły wspierać te działania. Z tych też względów, biorąc podstawowe przeznaczenie jednostek OT, ich struktura i dyslokacja powinna być projektowana głównie w przywiązaniu do zagrożeń o charakterze militarnym.

Niekiedy jednak, zwłaszcza w rejonach narażonych na powodzie i katastrofy przemysłowe, podstawowym kryterium doboru struktur, wielkości i miejsca dyslokacji jednostek inżynieryjno-technicznych mogą być właśnie te rodzaje zagrożeń. W takim przypadku zadania podstawowe tych jednostek będą wiązane z zagrożeniami o charakterze niemilitarnym i będą realizowane na polecenie władz terytorialnych. Niezależnie od tego jednostki te powinny mieć także wyznaczone zadania w ogólnym systemie obrony, zgodne z ich możliwościami i potrzebami w rejonie dyslokacji. Mogą to być zadania związane z zabezpieczeniem manewru wojsk, rozbudową inżynieryjną terenu, bądź budową określonych obiektów.

Powyższe spostrzeżenia wskazują również, że budowany w kraju system obrony terytorialnej powinien uwzględniać rolę poszczególnych obszarów w strategicznej operacji obronnej<sup>6</sup>. Różna rola tych obszarów w operacji będzie różnicować i wartościować zadania wojsk w tych obszarach, a w ślad za

---

<sup>6</sup> Patrz: *Wojska lądowe w systemie obronnym kraju* – cz. IV. Skład bojowy i zadania, AON, 1999 r.

tym także rodzaj i stopień rozwinięcia jednostek OT. W strefie działań pierwszorzutowych związków operacyjnych głównym zadaniem sił OT będzie wsparcie działań wojsk operacyjnych oraz utrzymanie bazy logistycznej w tym obszarze. Do tych zadań trzeba będzie zatem przygotować większość jednostek OT. Natomiast w strefie tyłowej (odwodów strategicznych) wojska OT powinny być zdolne przede wszystkim do zabezpieczenia manewru sił własnych i sojuszniczych, zapewnienia warunków przyjęcia sił sojuszniczych oraz ochrony ważnych obiektów. Zadania te będą zatem decydować o rodzaju i miejscu dyslokacji jednostek OT rozwijanych w tej strefie.

Jedną z charakterystycznych cech wojsk obrony terytorialnej jest ich głębokie skadrowanie w okresie pokoju. W praktyce olbrzymia większość jednostek w czasie pokoju będzie istniała w postaci załazków lub niewielkich grup żołnierzy niezbędnych w celu zabezpieczenia bazy materiałowej, organizowania szkolenia okresowego i w razie potrzeby uruchomienia procesu mobilizacyjnego. Jedynie wybrane jednostki OT, w tym szkolne, mogą być rozwinięte w większym stopniu. Będzie to wynikać z ich funkcji w systemie obrony terytorialnej.

Stopień rozwinięcia określonej jednostki OT w czasie pokoju powinien zatem wynikać z rodzaju jej głównego zadania oraz zakładanego czasu przystąpienia do jego wykonania. Dla przykładu, w przypadku zagrożenia militarnego wyższy stopień rozwinięcia i gotowości powinny mieć jednostki OT przewidziane do działania w pasie przesłaniania oraz jednostki przewidziane do ochrony ważnych obiektów. Ich zadania mogą bowiem być konieczne do wykonania już w chwili rozpoczęcia działań zbrojnych.

Niewątpliwie, struktury i wyposażenie jednostek OT powinny być dostosowane do ich głównych zadań wynikających przede wszystkim z zagrożenia o charakterze militarnym. Jednakże w większości jednostki OT zadania te będą realizowały wspólnie z innymi siłami, głównie jednostkami wojsk operacyjnych. W takich przypadkach, zarówno struktura jak i wyposażenie jed-

nostki musi uwzględniać także jej rolę w operacji oraz potrzebę łatwego współdziałania z innymi siłami.<sup>7</sup>

We współczesnych operacjach, w których zwykle biorą udział różne rodzaje sił ich umiejętne współdziałanie ma wyjątkowe znaczenie. Można je uzyskać w wyniku wspólnych ćwiczeń oraz dzięki poprawnie zorganizowanemu i sprawnie funkcjonującemu systemowi dowodzenia. Z tych też względów jednostki OT, a zwłaszcza ich dowództwa powinny brać udział w ćwiczeniach organizowanych dla określonych struktur systemu obronnego w rejonach ich przewidywanego użycia. Ponadto struktura systemu dowodzenia wojsk OT powinna być integralnym elementem systemu dowodzenia sił zbrojnych oraz systemu kierowania państwem. Tym samym system dowodzenia OT powinien zapewnić łatwe współdziałanie zarówno z wojskami operacyjnymi jak i z siłami podległymi MSWiA.

Dokonana w wyniku analiz identyfikacja czynników determinujących dyslokację jednostek OT na obszarze kraju pozwoliła jednocześnie sformułować kilka podstawowych zasad, (a raczej wskazówek) które powinny być uwzględniane podczas budowy systemu obrony terytorialnej. Oczywiście, wymagają one odpowiedniej weryfikacji i wówczas będzie można je nazwać zasadami. Należy tu jednak jeszcze raz podkreślić, że decyzje dotyczące dyslokacji określonych rodzajów jednostek OT muszą być poprzedzone wnikliwą oceną i prognozą zagrożeń zarówno o charakterze militarnym jak i przyrodniczo-cywilizacyjnym. Wnioski z takiej oceny pozwolą określić zadania obronne i przypisać je do konkretnych rejonów lub obiektów na obszarze kraju. Kolejnym ważnym krokiem w dochodzeniu do właściwego modelu systemu obrony będzie podział tych zadań między różne rodzaje sił i szczegółowa identyfikacja zbioru zadań przewidzianych dla wojsk OT. Taki zbiór zadań

---

<sup>7</sup> Problem ten szeroko omówiono w rozdziale drugim.

rozmieszczonych na mapie obszaru kraju wraz z mapą rozmieszczenia zasobów obronnych będą wystarczającymi źródłami informacji, by określić rodzaj, wielkość i miejsce dyslokacji jednostek obrony terytorialnej, czyli zaprojektowania racjonalnego modelu systemu obrony terytorialnej. Przy tym pełny model takiego systemu będzie wymagał także rozwiązania problemu organizowania dowodzenia i szkolenia jednostek OT.

Ze względu na ewolucję zagrożeń, tak zaprojektowany model musi być systematycznie weryfikowany. Interesujących wniosków do takiej weryfikacji i doskonalenia całego systemu obronnego będą dostarczać przede wszystkim ćwiczenia dowódczo-sztabowe i studyjne organizowane z udziałem różnych formacji.

## 2. STRUKTURA JEDNOSTEK WOJSK OBRONY TERYTORIALNEJ

**W**ojska OT mają wymiar terytorialny – są ściśle związane z określonym obszarem, jego specyfiką, z zadaniami, jakie przyjdzie im realizować na tym terenie. Wojska OT są jednocześnie formacją przewidzianą do prowadzenia działań przestrzennych – na stosunkowo dużym obszarze.

Stara prawda wojskowa mówi o tym, że łatwiej jest przeprowadzać mobilizację niewielkich organizacji. Ona to w przełożeniu na wymiar OT oznacza, m.in., iż celowe (zasadne) rozwiązanie powinno sprowadzać się do uciekania (nie tworzenia) od dużych organizmów, np. BOT i lokowania ich w jednym miejscu. Bataliony tej brygady powinny być rozrzucone w kilku miejscach, aby łatwiej było je zmobilizować i mogły spełniać warunek terytorialności i przestrzenności.

Każdy organizm wojsk OT powinien być różny, bo i inne są zadania. Skoro wojska OT są związane z terenem, to daje znać jego specyfika. Między poszczególnymi obszarami nie można postawić znaku równości. Inne są obiekty, które mają ochraniać i bronić. Zróżnicowany jest także poziom urbanizacji i uprzemysłowienia. Odmienna jest infrastruktura. Różne jest też potencjalne zagrożenie toksycznymi środkami przemysłowymi i prawdopodobieństwo zaistnienia katastrofy czy awarii lub zagrożenia życia na danym obszarze.

W zależności od obszaru kraju różne są też zadania operacyjne. Wojska OT dyslokowane w pobliżu granicy wschodniej powinny charakteryzować się

odmiennymi (wyższymi) stopniami ukończenia (gotowość do działań) i możliwościami bojowymi niż rozmieszczone na zachód od linii Wisły. Ponadto należy uwzględnić kwestie wynikające ze zróżnicowanego stopnia uprzemysłowienia poszczególnych rejonów kraju i znajdującej się tam infrastruktury przemysłowej.

Zadania stojące przed współczesnymi wojskami OT nie różnią się zasadniczo od zadań obronnych wojsk operacyjnych. Zależą jednak od posiadanego sprzętu i możliwości bojowych, co nie pozostaje bez wpływu na sposób realizacji poszczególnych zadań. Ponadto wojska OT są – z racji swej natury – predysponowane do realizacji szeregu zadań w czasie pokoju i ewentualnego kryzysu.

Podstawowym rodzajem wojsk OT – ze względu na charakter zadań oraz uzbrojenie, a także potrzebę prowadzenia działań – jest piechota. Ona jest też niezbędna do obrony i obiektów. Do wykonywania szerokiego zakresu zadań i prac inżynierskich w celu zabezpieczenia i wsparcia działań wojsk operacyjnych oraz przygotowania i utrzymywania systemu zapór i niszczeń, także prowadzenia przedsięwzięć maskowania operacyjnego, niezbędne są pododdziały wojsk inżynierskich. Konieczne są także pododdziały logistyczne (transportowe, zaopatrzeniowe itp., wraz ze składnicami), aby możliwe było wykonywanie – na potrzeby własne i wojsk operacyjnych – wielu zadań logistycznych. Aby skutecznie dowodzić tego typu pododdziałami, konieczne są również struktury dowodzenia, a także pododdziały regulujące ruch wojsk. Oddzielną kwestią są pododdziały łączności (w tym przewodowej) przygotowujące i wykorzystujące „terytorialną” łączność wojskową oraz cywilne obiekty we wskazanym rejonie, np. krajowy system łączności.

Z poprzednich etapów niniejszej pracy wynika, iż najkorzystniejszym rozwiązaniem byłoby, aby w warunkach Polski uwzględnić jednostki ogólnego przeznaczenia (piechoty), rodzajów wojsk i logistyczne, a także ośrodki

szkoleniowe i inne jednostki stacjonarne. Będą to jednostki bojowe i zabezpieczające (wspierające), a jednocześnie mobilne i stacjonarne.

Z wcześniejszych ustaleń wynika, iż wojska OT mogą realizować zadania pokoju, kryzysu i wojny. Mogą uczestniczyć w usuwaniu skutków katastrof i klęsk żywiołowych oraz prowadzić bezpośrednio działania bojowe z agresorem. Mają przy tym być dowiązane do określonego obszaru i w miarę szybko interweniować w miejscu i czasie tego wymagającym. W czasie pokoju i kryzysu to także jeden z możliwych elementów (systemu) obrony i ochrony społeczeństwa, pozostający w gestii wojewody.

Powyższe, bardzo skrótowo przybliżone, przesłanki i zasady funkcjonowania wojsk OT oznaczają, między innymi, iż **na obszarze każdego województwa powinny znajdować się mobilne formacje OT**, przeznaczone do działania na jego terytorium lub, w wyjątkowych sytuacjach, także na obrzeżach sąsiadujących województw. Z przeprowadzonych badań wynika, iż powinny to być brygady obrony terytorialnej (BOT), których struktura organizacyjna powinna być zbliżona do struktury (brygady) lądowych wojsk operacyjnych, co zapewne nie pozostanie bez wpływu na wiele kwestii związanych ze współdziałaniem i dotyczących funkcjonowania.

Charakter przewidywanych zadań, ich duże spektrum pozwala wysnuć wniosek, iż **najkorzystniej byłoby gdyby brygady OT składały się z:**

- dowództwa oraz pododdziału dowodzenia;
- 4-5 batalionów piechoty (piechoty zmotoryzowanej);
- pododdziałów logistycznych.

Pierwszy element struktury organizacyjnej jest oczywisty. Jego zasadnicze części muszą stale funkcjonować, w innym bowiem przypadku trudno będzie zarządzić mobilizację i stworzyć BOT jako sprawnie działający organizm wojskowy na terytorium województwa.

Kolejnym elementem składowym są bataliony piechoty, postrzegane jako bojowe (interwencyjne). Ich liczba oraz wyposażenie i uzbrojenie powinno

być zróżnicowane w zależności od przewidywanych zadań. To zaś może być także pochodną położenia danego województwa na obszarze kraju, w tym również bliskości granicy państwowej, zwłaszcza z potencjalnym przeciwnikiem.

We wcześniejszych rozważaniach wysnuto wniosek, iż BOT nie powinna być dyslokowana w jednym garnizonie. Takie rozwiązanie nie gwarantuje bowiem przestrzenności działania, wydłuża czas reakcji i nieco komplikuje proces mobilizacyjnego rozwijania. Są to więc przesłanki świadczące o tym, aby poszczególne bataliony były rozmieszczane na całym obszarze województwa, głównie w pobliżu miejsc realizacji najistotniejszych zadań. Oznacza to, iż powinny stanowić sobą taktyczne zgrupowania, zdolne do organizowania i prowadzenia autonomicznych działań; samodzielnego wykonywania różnorodnych zadań czasu pokoju, kryzysu i wojny.

Przyjęcie tego założenia nie pozostanie bez wpływu na strukturę organizacyjną batalionu OT (**bOT**). Aby był autonomicznym zgrupowaniem powinien, oprócz piechoty, posiadać niewielki pododdział dowodzenia oraz pododdziały ogniowe i logistyczne. Istotne będzie przy tym, aby pododdziały ogniowe gwarantowały możliwość prowadzenia walki na bliską odległość i w specyficznych środowiskach pola walki. Nieodzowne jest także stworzenie przesłanek do podjęcia skutecznej walki ze środkami napadu powietrznego, zwłaszcza śmigłowcami.

Takie rozwiązanie wyeliminuje potrzebę posiadania na szczeblu BOT pododdziałów artylerii do ognia pośredniego i artylerii przeciwlotniczej (OPL). Proponowane odejście od rozstrzygnięć przyjmowanych w operacyjnych wojskach lądowych to przede wszystkim podkreślenie działania i realizacji zadań przez niewielkie organizmy OT. W innym bowiem przypadku trudno będzie wydobyć specyfikę terenu i zatracona zostanie terytorialność tych wojsk. W czasie klęski żywiołowej lub katastrofy może

także oznaczać potrzebę zmobilizowania (rozwinęcia) tylko batalionu najbliższego, który szybko mógłby przystąpić do akcji.

Wizja ewentualnego konfliktu zbrojnego (działań wojennych) na obszarze kraju, możliwe warunki realizacji szeregu zadań czasu kryzysu i wynikające z różnorodnych zagrożeń, zrodzi niejednokrotnie potrzebę ścisłego współdziałania, a nawet podporządkowania BOT czy też bOT wojskom operacyjnym. Jednak nawet w takim przypadku jej działanie rozpadnie się na działanie szeregu autonomicznych zgrupowań taktycznych. Korzystniej więc już w okresie szkolenia pokojowego tworzyć takie zgrupowania na bazie batalionu niż później pod presją działania przeciwnika dokonywać podziału dużego i ociążonego (mało mobilnego) zgrupowania, jakim niewątpliwie jest BOT.

Przyjęcie proponowanych rozwiązań nie pozostanie bez wpływu na stan liczebny batalionu. Liczba żołnierzy czasu „W” oscylowałaby w granicach 600-700, z czego połowę stanowiliby żołnierze piechoty.

Wiele argumentów przemawia jednak za tym, aby na szczeblu brygady były **pododdziały logistyczne**. One bowiem będą rozstrzygać wszelkie kwestie związane z funkcjonowaniem BOT na terytorium danego województwa. Pododdziały staną się organem rozstrzygającym zagadnienia zakwaterowania, zaopatrzenia, żywienia, pomocy medycznej i technicznej. Stamtąd możliwy będzie „spływ” rozwiązań oraz zaopatrzenia (środków) niezbędnych do „życia” i działania poszczególnych pododdziałów obrony terytorialnej.

Elementy strukturalne BOT są tylko częściowo rozwinięte w okresie pokoju. Stopień ukończenia powinien być jednak na tyle duży, aby gwarantować:

- utrzymanie obiektów koszarowych i etatowego sprzętu,
- sprawne zainicjowanie i przebieg procesu mobilizacyjnego rozwinięcia,
- okresowe przeszkalanie składu osobowego.

Z powyższego wynika, iż w zdecydowanej większości będą to żołnierze zawodowi i nadterminowi. On to, przy wsparciu żołnierzami OT, będą w stanie w stosunkowo szybkim czasie rozwinąć poszczególne pododdziały i uzupełnić je w niezbędny sprzęt od podmiotów gospodarczych oraz „ożywić” całą logistykę.

W zależności od przewidywanych zadań i posiadanej substancji koszarowej oraz sprzętu bojowego liczba żołnierzy w skadrowanym pododdziale (bOT) może oscylować w granicach 100. W każdej brygadzie OT dyslokowanej na terenie województwa liczba żołnierzy wynosiłaby więc około 500-600. To oznacza, że liczba żołnierzy pełniących służbę w tej formacji OT oscylowałaby wokół liczby 10 000 ( $16 \text{ województw} \times 500-600 = 8\ 000-9\ 600$ ) czasu pokojowego. Na czas kryzysu, zwłaszcza wojny, byłaby co najmniej pięciokrotnie większa – wynosiłaby nie mniej niż 50 tys.

Obszar Rzeczypospolitej leżący na wschód od linii Wisły spełniać będzie rolę szczególną podczas ewentualnego konfliktu zbrojnego, zwłaszcza na dużą skalę. Na tym bowiem terytorium prowadzone będą najcięższe walki ewentualnymi zgrupowaniami pancerno-zmechanizowanymi przeciwnika. To także potencjalne miejsce organizowania i prowadzenia operacji opóźniającej oraz działań nieregularnych jako konsekwencji czasowego ustąpienia w głąb kraju.

Na wschodnich i północno-wschodnich obszarach państwa przewiduje się więc znacznie szersze spektrum zadań do realizacji przez wojska OT, zwłaszcza na czas kryzysu i wojny. Powinno to znaleźć odzwierciedlenie w ich składzie, aby zaplanowane zadania mogły być wykonane. W wymiarze praktycznym oznaczać może to, iż na terenie 7 województw: warmińsko-mazurskiego, podlaskiego, lubelskiego, podkarpackiego, małopolskiego, mazowieckiego i świętokrzyskiego powinny być rozmieszczone dodatkowe siły OT, najkorzystniej w postaci BOT. Ich struktura organizacyjna byłaby zbliżona do poprzednio analizowanych. Podobne byłyby też możliwości bojowe.

Ponadto niektóre pododdziały (zgrupowania taktyczne) mogłyby również spełniać rolę, jaką we wcześniejszych koncepcjach przewidywano dla batalionów fortecznych. Przy takim rozwiązaniu byłaby realna siła, która mogłaby przygotować i prowadzić obronę wydzielonych miast.

Kwestią wymagającą dalszych pogłębionych analiz powinien być kierunek BRZEŚĆ-BIAŁYSTOK-WARSZAWA. Jest to bowiem najkrótsza droga do stolicy kraju – kierunek, który niejednokrotnie był wykorzystywany przez walczące wojska. Tu na obszarze RP znajdują się dwa, stosunkowo duże ośrodki miejskie, z których Warszawa odgrywa rolę szczególną. Są więc argumenty, które przemawiają za tym, aby ten kierunek potraktować szczególnie. Mogłoby to znaleźć odzwierciedlenie w dyslokowaniu kolejnej – 24. BOT i wzroście liczby żołnierzy tych formacji do 12-14 tysięcy na czas „P”.

Niekiedy, niezależnie od zaproponowanej struktury BOT, mogą być dodatkowe bataliony OT. Uzależnione to będzie przewidywanymi zadaniami, bowiem zawsze należy dysponować siłami i środkami (wykonawcą), adekwatnymi do potrzeb w najgorszym (najmniej korzystnym) przypadku.

Dla przejrzystości struktury organizacyjnej zasadne jest więc tworzenie samodzielnych batalionów OT, co było dostrzegane w dotychczasowych rozważaniach. Pewnego rodzaju unifikacja struktury organizacyjnej korzystnie wpłynie na kwestie związane z funkcjonowaniem poszczególnych organizmów wojskowych, sprawy szkoleniowe i dotyczące mobilizacji. Łatwiejsze będzie szeroko rozumiane dowodzenie i współdziałanie oraz uproszczona, a zarazem ujednolicona zostanie cała sfera logistyczna.

Całkiem oddzielną kwestią są zagadnienia dotyczące tworzenia i funkcjonowania batalionów ochrony i obrony obiektów (boo). Główna trudność, przynajmniej obecnie, wynika z faktu braku jasnego obrazu przyszłości sił zbrojnych, w tym rozmieszczenia baz logistycznych. Z wcześniej prowadzonych prac wynika, iż na terytorium RP znajduje się 108 obiektów gospodarki narodowej I kategorii chronionych i bronionych siłami resortu obrony naro-

dowej<sup>8</sup>. One to mogłyby znajdować się w obiekcie zainteresowania wojsk OT.

Podobnie powinna być rozstrzygnięta kwestia związana z ochroną i obroną baz logistycznych, niejednokrotnie rozmieszczonych w sposób rozśrodkowany, na stosunkowo dużej przestrzeni. Część z tych baz (magazynów) byłaby zapewne wojsk OT. Trudno jest jednak na obecnym etapie restrukturyzacji sił zbrojnych RP określić liczbę tych baz. Na podstawie wstępnych ocen pionu logistyki dostrzega się potrzebę funkcjonowania około 100 różnego rodzaju baz, składnic i magazynów z zapasami dla poszczególnych rodzajów sił zbrojnych, wojsk i służb. Ta liczba to obiekty, które wymagałyby ochrony i obrony najkorzystniej przez wojsk OT.

Poszczególne bazy logistyczne różnią się między sobą, głównie ze względu na ważność przechowywanego (zmagazynowanego) sprzętu i zapasów oraz rejonu (obszaru) rozmieszczenia. Zróżnicowane więc powinny być siły i środki przeznaczone do ich ochrony i obrony w czasie kryzysu czy wojny. Są podstawy przypuszczać, iż niejednokrotnie może to być ekwiwalentna kompania OT. W innym przypadku, zwłaszcza wtedy, gdy dana baza będzie rozśrodkowana, niewystarczające mogą się okazać siły batalionu OT.

W tej sytuacji można dokonać pewnego uogólnienia i założyć, iż co najmniej połowa obiektów I kategorii i baz logistycznych wymagać będą ochrony i obrony sił na poziomie bOT. W odniesieniu do pozostałych obiektów, składnic, magazynów itp. wystarczające może być zgrupowanie sił i środków odpowiadające potencjałowi kompanii.

Pododdziały OT przeznaczone do ochrony i obrony obiektów i baz logistycznych różnić się będą od pododdziałów wchodzących w skład bojowych (operacyjnych) brygad OT. Przede wszystkim te pierwsze nie będą potrzebowały środków do bezpośredniej walki ze środkami opancerzonymi

---

<sup>8</sup> R. Jakubczak, *Organizacja i wykorzystanie wojsk obrony terytorialnej*, Warszawa, AON 1996, s. 99-102.

przeciwnika. Mocniejszy akcent powinien być jednak położony na stworzenie możliwości zwalczania siły żywej i obronę przeciwlotniczą. Niezbędne są też środki łączności oraz ostrzegawcze i powiadamiające (alarmowe), a także środki do, w miarę szybkiego, przemieszczania się i interweniowania w miejscu i czasie tego wymagającym.

Powyższe uwagi pozwalają przypuszczać, iż batalion OT do ochrony i obrony (boo) nie będzie liczył więcej niż 400 żołnierzy. Z kolei skład osobowy kompanii OT boo wynosiłby około 100 żołnierzy. Oznacza to, iż stan wojsk OT do realizacji tego typu zadań (ochrony i obrony) wynosić może po rozwinięciu około 50 tys. żołnierzy ( $100 \times 400 + 100 \times 100$ ).

W czasie pokoju liczba żołnierzy OT przewidzianych do pododdziałów ochrony i obrony byłaby znacznie mniejsza. Bowiem w tym przypadku szkolenie jest stosunkowo proste. Nie wymaga skomplikowanego sprzętu i złożonych zabiegów organizacyjnych. Wystarczy więc jak na obszarze kraju znajdować się będą 3-4 w pełni rozwinięte bataliony postrzegane jako ośrodki szkolenia. Rozmieszczone w różnych rejonach kraju zagwarantowałyby przeszkolenie wymaganej liczby żołnierzy i utrzymania przez nich dobrej kondycji do realizacji przewidywanych zadań.

Sprzęt i kadra nieodzowna do uruchomienia procesu mobilizacyjnego rozwijania pozostałych jednostek mogłaby znajdować się przy rozwiniętych batalionach OT wchodzących w skład BOT. Niekiedy można by przyjąć jeszcze inne rozwiązania, sprowadzające się do zgromadzenia sprzętu (przy bOT lub ochranianego przez pododdziały ochrony i obrony) i umiejscowienia zasadniczej kadry w strukturze WSzW.

Z dotychczas przeprowadzonych analiz wynika, iż największa trudność związana jest z określeniem typu, liczby i rozmieszczeniem specjalistycznych jednostek OT. Wynika to przede wszystkim z faktu, iż spektrum możliwych zadań ratowniczych i zabezpieczających jest stosunkowo duże i pozostające w ścisłym związku z danym obszarem. Z wyników poprzednio przeprowa-

dzonych analiz wynika, że w systemie obrony terytorialnej, najistotniejsze znaczenie mają jednostki inżynieryjne i regulacji ruchu. Można postrzegać je także jako uzupełnienie (dopełnienie) innych, specjalistycznych jednostek ratownictwa technicznego i chemicznego, funkcjonujących w różnych resortach, głównie MSWiA.

Powyższa refleksja koresponduje z faktem, iż wojska OT są partnerem wojsk operacyjnych, przeznaczonym do realizacji zadań niezbyt złożonych (skomplikowanych), wykonywanych na rzecz związków operacyjnych i taktycznych oraz oddziałów ogólnowojskowych, a także na rzecz ludności zamieszkującej dany obszar.

W tej sytuacji pododdziały inżynieryjne, jako specjalistyczne siły OT, powinny być predysponowane do realizacji dwóch grup zadań:

- rozbudowy inżynieryjnej (prac ziemnych),
- urządzania i utrzymania przepraw przez przeszkody wodne.

Powyższe zadania oznaczają potrzebę wyposażenia wspomnianych pododdziałów w szereg maszyn i urządzeń do prac ziemnych, nierzadko specjalistycznych. Część z nich może być postrzegana jako świadczenia rzeczowe od określonych podmiotów gospodarczych. W momencie pełnego rozwinięcia pododdziały tego typu będą posiadać skład osobowy zbliżony do batalionu, a więc będzie on oscylować wokół liczby 400 żołnierzy.

Niezależnie od przewidywanych zadań głównych dla inżynieryjnych wojsk OT wiele argumentów przemawia za tym, aby funkcjonowały także pododdziały inżynieryjne ogólnego przeznaczenia, wyposażone w szerokie spektrum maszyn i urządzeń inżynieryjnych. Mogą one znajdować się w każdym województwie i być postrzegane także do udziału w likwidacji skutków nieszczęśliwych zdarzeń lub przeciwdziałania im. Istotne będzie przy tym, aby tego typu pododdziały mogły się przemieszczać do sąsiednich województw, nie tylko podczas ewentualnego konfliktu zbrojnego, ale również w przypadku większych katastrof czy też innych podobnego rodzaju zdarzeń.

Z uwagi na charakter zadań pododdziały (bataliony) rozbudowy inżynierskiej powinny być dyslokowane w bliskim sąsiedztwie rubieży przewidywanych do obsadzenia przez wojska lub rejonów ich rozmieszczenia. W tym przypadku pierwszoplanową rolę w określaniu liczby tych batalionów będą odgrywać aspekty operacyjne. Są przesłanki, które pozwalają sądzić, iż rejon ich rozmieszczenia powinny znajdować się na wschód od linii Wisły. One to przeznaczone byłyby głównie do przygotowywania rubieży obronnych i rozbudowy inżynierskiej terenu na korzyść wojsk operacyjnych. Z liczby możliwych kierunków uderzeń agresora i stawiania przez lądowe wojska operacyjne oporu wynika, iż liczba tych batalionów powinna wynosić 7-8. Ponadto 2-3 tego typu bataliony mogłyby być rozmieszczone w zachodniej części kraju z ukierunkowaniem na rozbudowę rejonów rozmieszczenia wojsk i wykonywanie dróg na przełaj.

Z przedstawionych kalkulacji wynika, iż wojska OT powinny dysponować 16 batalionami inżynierskimi ogólnego przeznaczenia i 9-11 batalionami rozbudowy inżynierskiej. Oznacza to, iż od 25 do 27 pododdziałów posiadałoby skład osobowy około 10 tys. żołnierzy na czas „W”.

Odrębnego potraktowania wymagają pododdziały do urządzania i utrzymania przepraw przez przeszkody wodne. Chodzi przy tym głównie o Wisłę i Odrę z uwagi na ich południkowy bieg. Względy operacyjne, w tym wynikające ze zobowiązań sojuszniczych przemawiają za tym, aby tego rodzaju pododdziałów było:

- w pobliżu Odry – 3-4,
- w sąsiedztwie Wisły nie mniej niż 4.

W sumie byłoby dodatkowo (7-8) pododdziałów inżynierskich o składzie osobowym przekraczającym 3 tys. żołnierzy (7-8 x 400). To zaś pozwala stwierdzić, iż ogólny stan wojsk OT zawarty w pododdziałach inżynierskich na czas „W” oscylowały w granicach 15 tys. żołnierzy.

Całkiem inny od przedstawionego przed chwilą charakter zadań rysuje się przed pododdziałami regulacji ruchu. Z uwagi na możliwy sposób realizacji przez nie zadań pojawia się trudność w określeniu ich liczby oraz składu osobowego.

Pododdziały regulacji ruchu powinny być przygotowane do spełniania określonych funkcji na stosunkowo dużym obszarze – wielu ciągach komunikacyjnych. Niezbędne jest więc, aby dysponowały środkami łączności i transportu, w tym także jednośladami środkami transportu. Mając na uwadze liczbę związków taktycznych i samodzielnych oddziałów wojsk operacyjnych, a także pewnego rodzaju zobowiązania sojusznicze można wysnuć wniosek, iż najkorzystniej byłoby, gdyby każde województwo dysponowało tego typu pododdziałem. Niezależnie bowiem od zadań okresu kryzysu i wojny możliwe byłoby realizować określone zadania w przypadku katastrofy, awarii czy też klęski żywiołowej.

Oddzielną kwestią jest stan takiego pododdziału. Przez analogię do kompanii ochrony i regulacji ruchu związku taktycznego można przypuszczać, iż liczba żołnierzy OT nie powinna przekraczać 100. To zaś oznacza, że rozwinięte kompanie OT regulacji ruchu liczyłyby w sumie około 1,5 żołnierzy.

Z przedstawionej analizy dotyczącej specjalistycznych pododdziałów wojsk OT wynika, między innymi, potrzeba udzielenia odpowiedzi odnośnie do różnic między stanem „P” a stanem „W”. Pojawiają się przy tym dwa możliwe sposoby dokonania rozstrzygnięć. Jedno z nich mogłoby być zbliżone do tego, jakie jest już przyjmowane w odniesieniu do jednostek przeznaczonych do zadań operacyjno-taktycznych (BOT). To oznaczałoby, aby w okresie pokoju w każdym pododdziale utrzymywać część kadry zawodowej i żołnierzy. Drugie możliwe rozwiązanie mogłoby sprowadzać się do stworzenia w skali kraju kilku w pełni rozwiniętych pododdziałów, które byłyby ośrodkiem szkolenia specjalistycznego. Inne zaś pododdziały mogłyby być całkowicie skadrowane, a zgromadzony sprzęt ochraniiany przez pododdziały

ochrony i obrony. Sprzęt ten można by „uruchamiać” w ramach prowadzonych ćwiczeń. Część kadry, podstawowe osoby funkcyjne, na co dzień mogłyby być w strukturze WSzW lub rozwiniętych bOT.

### 3. UZBROJENIE WOJSK OBRONY TERYTORIALNEJ



Na podstawie przeprowadzonych analiz można sformułować szereg wniosków. W kontekście tematu pracy sprowadzają się one do tego, że:

Jednostkami najbardziej uniwersalnymi, mogącymi realizować zadania operacyjno-taktyczne, ratownicze i szkoleniowe są bataliony OT wchodzące w skład BOT. Ich skład i struktura oraz wyposażenie i uzbrojenie będzie pozostawać w ścisłym związku z przewidywanymi zadaniami. Uniwersalny jednak charakter bOT (taktycznych zgrupowań OT) przemawia za tym, aby ich stopień pokojowego uzupełnienia był najwyższy spośród wojsk OT i gwarantował na co dzień posiadanie realnego zgrupowania sił i środków wprost do natychmiastowego użycia.

Podstawową jednostką organizacyjną i najwyższą bojową, typową dla formacji terytorialnych, jest batalion. Brygada OT jest jedynie najwyższą strukturą organizacyjną wojsk obrony terytorialnej (związkiem taktycznym samodzielnych batalionów OT, zgrupowań taktycznych do prowadzenia samodzielnych działań).

Wysoki stopień skadrowania przeważającej części boo i specjalistycznych pododdziałów wojsk OT przemawia za posiadaniem rozwiniętych jednostek, gdzie możliwe byłoby realizowanie zadań szkoleniowych. Takie rozwiązanie nakazuje wykazywać jednak wiele troski o stan i sprawność kadry oraz sprzętu jednostek mobilizowanych.

Skład osobowy jednostek wojsk OT mógłby wynosić:

- czasu pokojowego 15 tys. żołnierzy, głównie w składzie bOT,
- czasu wojennego około 120-130 tys. żołnierzy.

### 3. UZBROJENIE WOJSK OBRONY TERYTORIALNEJ

**D**otyychczasowe wyniki badań wskazują, że siły zbrojne przygotowujące się do aktywnych działań obronnych powinny zwracać uwagę m.in. na systemy uzbrojenia przeciwpancernego, wykorzystywanie zapór z użyciem amunicji pasywnej i aktywnej oraz zapewnienie skutecznej obrony przeciwlotniczej. Charakter współczesnego pola walki oraz przewidywane zadania obrony terytorialnej przemawiają więc za tym, aby wojska OT wyposażyć w lekkie środki walki (w większości przenośne), skuteczne w zwalczaniu piechoty, wozów bojowych i nisko lecących celów powietrznych, a zarazem tanie i proste w obsłudze. Zastrzeżenia budzi jednak koncepcja wyposażenia wojsk OT w czołgi wycofywane z wojsk pancernych, bowiem nadal występują ograniczenia liczebne, będące pochodną stosownych porozumień międzynarodowych.

Należy liczyć się jednak z tym, że w okresie przejściowym, tzn. dochodzenia do docelowego modelu wojsk OT, będą one (z konieczności) wyposażone w uzbrojenie starszej generacji. Wynika to przede wszystkim z trudności finansowych resortu ON oraz konieczności posiadania czasu na opracowanie i wdrożenie nowych środków walki (przeciętnie wynosi on 5-10 lat).

Wyposażenie wojsk OT w sprzęt o nieco niższych walorach techniczno-bojowych stawia pod znakiem zapytania ich skuteczność w walce z wojskami operacyjnymi ewentualnego przeciwnika. Dlatego istotną rolę odegra umiejętne wykorzystanie warunków terenowych i dążenie do walki z bliskiej odległości, gdy przeciwnik nie ma możliwości wykazania w pełni swej przewagi.

Wyniki wcześniejszych prac, głównie analiza zadań OT, umożliwia sprecyzowanie podstawowych wymogów techniczno-bojowych, jakie powinny być spełniane przez środki walki wprowadzane do wyposażenia pododdziałów OT. Można je sformułować następująco:

- wysoka efektywność rażenia,
- niskie koszty produkcji sprzętu i szkolenia operatorów,
- niezawodność działania i łatwość obsługi,
- uniwersalność zastosowania (ppanc, ppiech, plot),
- mała waga, możliwość montowania na różnych pojazdach (np. w samochodach terenowo-osobowych) lub wykorzystania w wersji przenośnej.

Przeprowadzona z kolei analiza możliwości współczesnych środków walki pod kątem potrzeb wojsk OT wykazała duże prawdopodobieństwo ich spełnienia w niedalekiej przyszłości. Współcześnie bowiem powstała nowa generacja uniwersalnych środków walki (tzw. „małe systemy broni”) lekkich, przenośnych, skutecznych w walce i zarazem tanich.

Doskonałym przykładem ilustrującym wysokie walory współczesnych uniwersalnych „małych systemów broni” jest zestaw rakietowy RBS-70, wykorzystywany przez szwedzką obronę terytorialną, produkowany przez firmę Bofors. Zestaw ten przeznaczony jest do zwalczania wozów bojowych, okrętów, samolotów i śmigłowców – a nawet rakiet. Zasięg ognia skutecznego wynosi – 7 tys. metrów, a prawdopodobieństwo trafienia – 0,7-0,9. Może być on montowany na różnego rodzaju transporterach opancerzonych, samochodach lub wykorzystywany jako środek przenośny. Na uwagę zasługuje również fakt, że przygotowanie obsługi zestawu wymaga tylko 20 godzin treningu z wykorzystaniem symulatora. Minimalizuje to koszty szkolenia, zapewniając jednocześnie wysoką efektywność.

Od początku lat pięćdziesiątych wprowadzono do uzbrojenia wiele różnorodnych przeciwlotniczych pocisków kierowanych. Obsługa pierwszej gene-

racji tych pocisków była bardzo skomplikowana i wymagała specjalistycznego szkolenia operatorów, którzy musieli śledzić i korygować lot pocisku do celu. Wymagało to szczególnych predyspozycji psycho-fizycznych od żołnierzy przewidzianych na operatorów i długiego ich szkolenia. Obecnie do wyposażenia wojsk wprowadzane są pociski czwartej generacji (charakteryzujące się dużą aktywnością w wyszukiwaniu i samonaprowadzaniu nawet na ruchomy cel oraz łatwością obsługi), co powoduje, że użyć może ich każdy żołnierz bez szczególnych kwalifikacji, po bardzo krótkim przeszkoleniu. O wysokiej skuteczności tych rakiet niech świadczy fakt, że z ogólnej liczby 1000 rakiet Stinger, dostarczonych przez Amerykanów partyzantom afgańskim, wystrzelono 360, niszcząc 240 samolotów i śmigłowców radzieckich.

Podkreślić należy również i to, że produkowane w Polsce przenośne przeciwlotnicze zestawy raketowe odpowiadają standardom światowym. Zdaniem specjalistów, nowa rakietka czwartej generacji „Grom” dorównuje parametrami Stingerowi; jest również skuteczna i nowoczesna, przy czym znacznie tańsza. W raketach tych wykorzystano detektory podczerwieni, które wykrywają każdy zbliżający się samolot nim usłyszy go operator. Zestaw posiada również system rozpoznania „swój-obcy” i jest w pełni odporny na zakłócenia radiowe i termiczne. Rola operatora sprowadza się do przenoszenia rakietki i wstępnego przygotowania jej do użycia. Zestaw ten może być montowany na transporterach i samochodach.

Wnioski wynikające z analizy współczesnych konfliktów zbrojnych świadczą o tym, że w wielu państwach do działań zbrojnych wykorzystuje się znaczną liczbę czołgów, jako podstawowej siły uderzeniowej. Dlatego też walka z czołgami i transporterami bojowymi nabiera dużego znaczenia. Współczesne osiągnięcia naukowe w decydujący sposób przyczyniają się do rozwiązywania problemów technicznych nowych środków przeciwpancernych.

Obecnie produkowane zestawy przenośnych pocisków kierowanych odznaczają się nie tylko dużą efektywnością, ale mają stosunkowo niewielkie rozmiary i ciężar – co pozwala wykorzystywać je przez pododdziały OT w różnych warunkach terenowych zarówno w działaniach regularnych, jak również nieregularnych prowadzonych na obszarach zajmowanych (zajętych) przez przeciwnika.

W wyposażeniu pododdziałów OT powinny znajdować się również lekkie granatniki przeciwpancerne (w tym jednorazowego użytku, np. typu „Komar”), które mogą być wykorzystywane do walki przede wszystkim w obszarach zurbanizowanych lub kompleksach leśnych, ograniczających użycie przeciwpancernych pocisków kierowanych. Doświadczenia wykazują, że nawet tymi prostymi środkami można zwalczać skutecznie wozy bojowe.

Istotnym elementem walki ze środkami opancerzonymi i piechotą przeciwnika są zapory minowe (stałe i narzutowe), które w znacznym stopniu przyczyniają się do wzmocnienia obrony przeciwpancernej i skutecznie paraliżują ruch wojsk przeciwnika. Miny lądowe są szczególnie opłacalnymi środkami bojowymi o dużej efektywności, mogącymi razić siłę żywą oraz wpływać negatywnie na morale wojsk wskutek stwarzania stałego zagrożenia minowego, a także niszczyć wozy bojowe. Wynika to z analizy porównawczej kosztów produkcji oraz efektywności min i innych środków walki.

Pożądane jest również, aby w przyszłości pododdziały OT wyposażać w proste w obsłudze środki minowania zdalnego. Należy zaznaczyć, że tego rodzaju środki walki nie wchodzą w zakres limitów traktatowych CFE-1.

Aby zwiększyć możliwości bojowe wojsk OT w walce z piechotą przeciwnika, należy dążyć do nasycenia pododdziałów OT moździerzami – podstawowymi środkami bezpośredniego wsparcia, szczególnie przydatnymi moździerzami piechoty są moździerze lekkie (tzw. moździerze komandosów), również nie objęte układem CFE-1. Umożliwiają one szybkie otwarcie ognia, obsługiwane przez jednego lub co najwyżej dwóch żołnierzy oraz moździerze

średniego kalibru (zazwyczaj 80 mm), które charakteryzują się dużą celnością. Ich dużą zaletą jest taniość i to, że nie wymagają skomplikowanego oprzyrządowania.

Z przedstawionych rozważań wynika, iż zasadnicze uzbrojenie pododdziałów OT może być przewożone na pojazdach samochodowych. Często mogą to być samochody dostawcze i terenowe, co niejednokrotnie obserwujemy w relacjach z konfliktów lokalnych.

Pojazdy samochodowe mogą być także podstawowym środkiem transportu (ruchu i manewru) pododdziałów wojsk OT. W wielu jednak przypadkach, zwłaszcza w odniesieniu do najbardziej bojowych zgrupowań taktycznych wojsk OT (np. BOT i bOT) wskazane byłoby posiadanie transporterów opancerzonych, wycofanych z wojsk operacyjnych. Dzięki transporterom opancerzonym zwiększona zostanie siła ognia i możliwości bojowe poszczególnych pododdziałów. Będą lepsze warunki manewru (ruchu) po bezdrożach lub drogami na przełaj. Radykalnie poprawią się także warunki ochrony i obrony żołnierzy.

#### 4. SYSTEM DOWODZENIA WOJSK OBRONY TERYTORIALNEJ

**W**ojska obrony terytorialnej są integralnym komponentem Sił Zbrojnych RP<sup>9</sup>, natomiast najliczniej występują w składzie wojsk lądowych. Także ich zadania będą miały miejsce przede wszystkim w operacjach lądowych, zwykle w ścisłym współdziałaniu z wojskami operacyjnymi. Oznacza to, że w takich operacjach prowadzonych na obszarze kraju wyjątkowo ważnym problemem będzie koordynacja zadań i działań lądowych wojsk operacyjnych i wojsk obrony terytorialnych realizowanych we wspólnych obszarach. Zapewnić to powinien należycie zorganizowany jednolity system dowodzenia.

Zakłada się również, że wybrane jednostki wojsk obrony terytorialnej mogą być użyte wspólnie z siłami pozamilitarnymi w operacjach kryzysowych (w przypadku klęsk żywiołowych, katastrof) zgodnie z decyzją cywilnych władz terytorialnych (województw). Zatem system dowodzenia wojsk obrony terytorialnej powinien także posiadać powiązania z systemem władzy cywilnej na poziomie terytorialnym.

Z powyższych ustaleń wynika, iż perspektywiczny system dowodzenia wojsk obrony terytorialnej należy uznać jako integralny element systemu dowodzenia sił zbrojnych, a przede wszystkim jako ważny komponent systemu dowodzenia wojsk lądowych. Powinien on zapewnić zarówno autonomiczne jak i skoordynowane z siłami operacyjnymi użycie tych wojsk w operacjach militarnych. Ponadto powinien również umożliwić użycie wybranych jedno-

---

<sup>9</sup> *Strategia obronności RP*, pkt 4.2.1.

stek OT w operacjach antykryzysowych organizowanych przez siły pozamilitarne.

Uwzględniając powyższe założenia, ale także struktury i zadania wojsk obrony terytorialnej w systemie obronnym państwa, w toku badań poszukiwano racjonalnego modelu dowodzenia siłami OT. Przyjęto również hipotezę, że system dowodzenia tymi wojskami powinien być budowany z zachowaniem tych samych ogólnych zasad organizacyjno-funkcjonalnych jakie obowiązują w dotychczasowym systemie dowodzenia siłami zbrojnymi, a zwłaszcza wojskami lądowymi. Jednakże musi on uwzględniać skład i rodzaj zadań tych wojsk oraz ich terytorialny charakter. Uznano również, że celem nadrzędnym podczas projektowania omawianego systemu powinna być jego kompatybilność z całym, aktualnie modernizowanym systemem dowodzenia sił zbrojnych.

#### **4.1. Miejsce, zadania i ogólne założenia systemu dowodzenia obrony terytorialnej**

Jak już podkreślano, perspektywiczny model Sił Zbrojnych RP ma składać się z dwóch podstawowych komponentów: wojsk operacyjnych oraz wojsk obrony terytorialnej. W takim modelu wojska operacyjne powinny charakteryzować się dużymi zdolnościami manewrowymi i bojowymi. Muszą one być zdolne do wykonania zadań zarówno na obszarze kraju jak i poza jego granicami. Mogą zatem być dowodzone w systemie narodowym lub sojusznicznym. Większość elementów w ich systemie dowodzenia, zwłaszcza na poziomie taktycznym, musi posiadać duże zdolności manewrowe. Natomiast wojska obrony terytorialnej powinny być przygotowane do wykonania zadań wyłącznie na terytorium własnego kraju, w rejonach ich odpowiedzialności<sup>10</sup>.

---

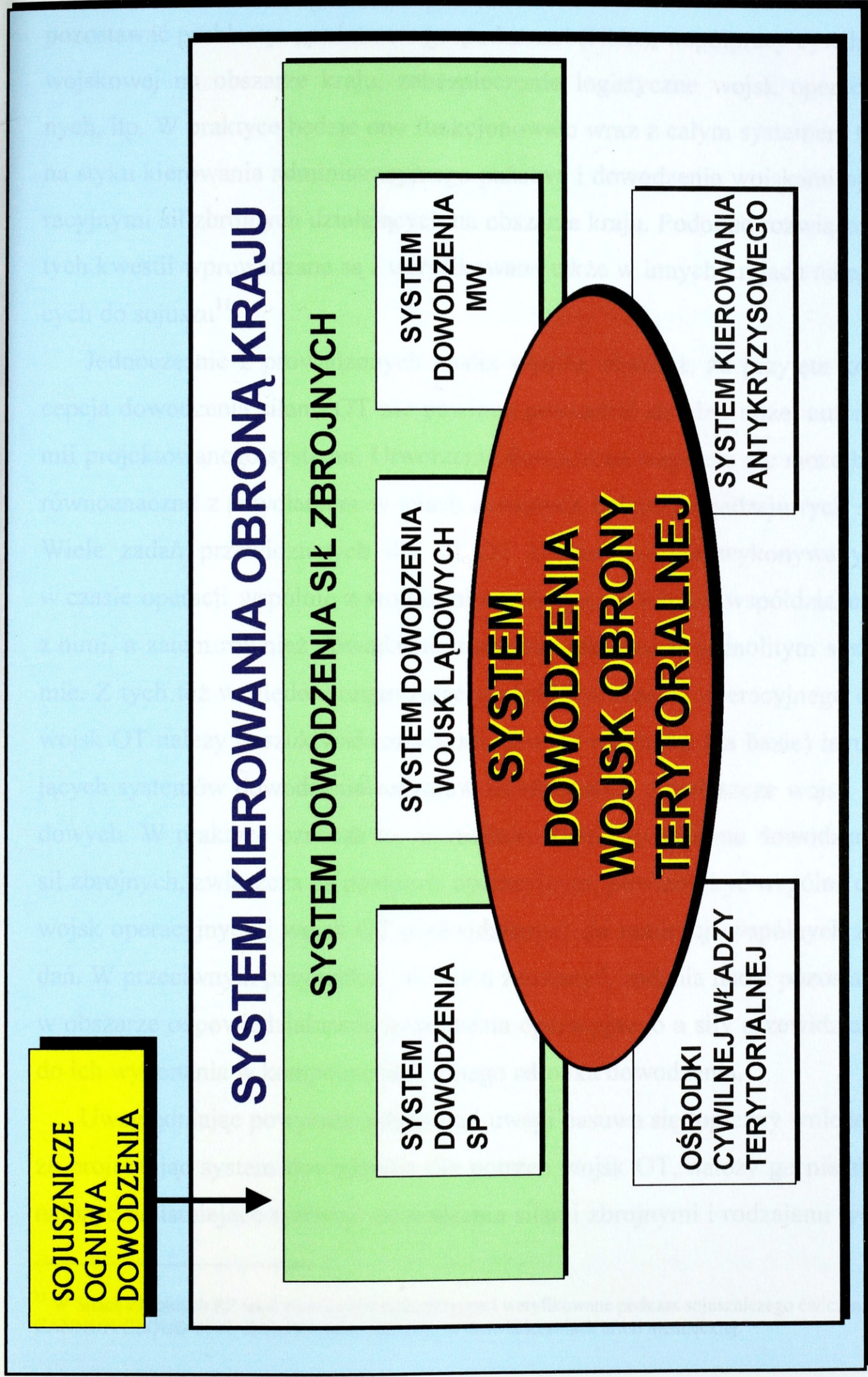
<sup>10</sup> Praca zbiorowa, *Wojska lądowe w systemie obronnym kraju*, cz. IV. *Skład bojowy, struktura i operacje wojsk lądowych*. Wyd. AON, 1999 r.

Przy tym mogą to być zadania o charakterze militarnym (w ramach działań zbrojnych) lub niemilitarnym w przypadku klęsk, katastrof. Jednocześnie w przypadku zadań o charakterze niemilitarnym kierowanie siłami kryzysowymi, w tym jednostkami OT może być realizowane w systemie pozawoj-skowym. Oznacza to, że większość elementów systemu dowodzenia wojsk obrony terytorialnej nie musi charakteryzować się wysokimi zdolnościami manewrowymi i może być rozwijana w zawczasu zaplanowanych obiektach. Jednakże system ten powinien posiadać liczne powiązania z ośrodkami cywilnej władzy terytorialnej.

Do powyższych ustaleń należy również dodać, iż w składzie sił zbrojnych w rzeczywistości występują trzy rodzaje sił zbrojnych, a wojska obrony terytorialnej mają wystąpić w składzie każdego z nich. Uwzględniając te wszystkie spostrzeżenia łatwo zauważyć, że choć system dowodzenia wojsk obrony terytorialnej ma stanowić integralną część systemu dowodzenia sił zbrojnych, to musi on posiadać swoją specyfikę i zdolność do autonomicznego funkcjonowania oraz zapewnić realizację zadań wybranych jednostek w systemie kierowania antykryzysowego. Z tych też powodów jego miejsce w systemie kierowania obroną kraju powinno zajmować dość ważne (centralne) miejsce, niejako łącząc pozostałe elementy tego systemu – rysunek 2.1.

Oznacza to, że niektóre elementy systemu dowodzenia OT powinny być umiejscowione w istniejących systemach dowodzenia i kierowania lub zapewnić współdziałanie z nimi. Przy tym zasady funkcjonowania tego systemu oraz procedury pracy sztabów powinny być zgodne ze standardami w tym względzie obowiązującymi w siłach zbrojnych.

Taką rolę systemu dowodzenia wojsk OT w systemie kierowania obroną kraju potwierdza również najnowsza koncepcja dowodzenia siłami zbrojnymi. Zakłada ona utworzenie Narodowego Dowództwa Wsparcia odpowiedzialnego za realizację zadań wsparcia wojsk operacyjnych (własnych i sojusznicznych) na obszarze kraju. Dowództwo takie stanowiłoby wówczas główny



Rys. 4.1. Miejsce systemu dowodzenia wojsk obrony terytorialnej w systemie kierowania obroną kraju

element systemu dowodzenia wojskami OT, a w jego kompetencjach będą pozostawać problemy: „państwa – gospodarcza” (HNS), współpracy cywilno-wojskowej na obszarze kraju, zabezpieczenie logistyczne wojsk operacyjnych, itp. W praktyce będzie ono funkcjonowało wraz z całym systemem OT na styku kierowania administracyjnego państwa i dowodzenia wojskami operacyjnymi sił zbrojnych działających na obszarze kraju. Podobne rozwiązania tych kwestii wprowadzane są i weryfikowane także w innych krajach należących do sojuszu<sup>11</sup>.

Jednocześnie z prowadzonych analiz wynika również, że przyjęta koncepcja dowodzenia siłami OT nie powinna prowadzić do zbyt dużej autonomii projektowanego systemu. Utworzenie dowództwa wsparcia nie może być równoznaczne z powołaniem w siłach zbrojnych kolejnego rodzaju tych sił. Wiele zadań przewidzianych dla sił OT będzie bowiem wykonywanych w czasie operacji wspólnie z wojskami operacyjnymi lub we współdziałaniu z nimi, a zatem również dowodzenie musi się odbywać w jednolitym systemie. Z tych też względów organizując system dowodzenia operacyjnego dla wojsk OT należy poszukiwać rozwiązań głównie wewnątrz (na bazie) istniejących systemów dowodzenia rodzajów sił zbrojnych, a zwłaszcza wojsk lądowych. W praktyce oznacza to, że niektóre elementy systemu dowodzenia sił zbrojnych, zwłaszcza na poziomie operacyjnym, powinny być wspólne dla wojsk operacyjnych i wojsk OT przewidzianych do realizacji wspólnych zadań. W przeciwnym przypadku, jak łatwo zauważyć, zadania nadal pozostaną w obszarze odpowiedzialności dowodzenia operacyjnego a siły przewidziane do ich wykonania w kompetencjach innego ośrodka dowodzenia.

Uwzględniając powyższe założenia i uwagi nasuwa się logiczny wniosek, że projektując system dowodzenia dla potrzeb wojsk OT, należy go niejako nałożyć na istniejące systemy: dowodzenia siłami zbrojnymi i rodzajami tych

---

<sup>11</sup> W Siłach Zbrojnych RP takie rozwiązania będą przyjęte i weryfikowane podczas sojuszniczego ćwiczenia CANNON CLOUD-2002. Będą one oparte głównie na doświadczeniach armii niemieckiej.

sił, kierowania terytorialnym państwem oraz kierowania antykrzysowego. Takie nałożenie powinno polegać na:

- tworzeniu nowych elementów systemu, tam gdzie występuje taka potrzeba;
- rozwinięciu istniejących elementów innych systemów o ogniwa odpowiedzialne za kierowanie siłami OT.

Podstawowym wymaganiem, które powinien spełniać tak powstały system będzie sprawne użycie sił OT w ewentualnych operacjach na obszarze kraju we współdziałaniu z pozostałymi siłami systemu obronnego. Przy tym współdziałanie to powinno mieć miejsce na etapie planowania operacji oraz kierowania nią. Będzie to wymagało stosownych rozwiązań strukturalnych i funkcjonalnych w omawianym w systemie oraz wspólnych ćwiczeń wojsk operacyjnych i OT.

Z prowadzonych analiz wynika, że rola Sztabu Generalnego w omawianej kwestii będzie istotna głównie w czasie projektowania systemu obrony terytorialnej i będzie sprowadzać się przede wszystkim do:

- sprecyzowania konkretnych zadań dla wojsk obrony terytorialnej, przypisując je do kierunków, rejonów lub obiektów;
- określenia liczby i rodzaju jednostek OT niezbędnych do realizacji tego zakresu zadań;
- wskazania miejsca dyslokacji tych jednostek oraz stopnia ich ukompletowania w czasie pokoju;
- zorganizowania systemu rozwinięcia tych wojsk na wypadek zagrożenia;
- zaprojektowania ogólnego systemu dowodzenia na czas „W”.

Liczba i rodzaj jednostek OT oraz miejsce ich dyslokacji powinny wynikać przede wszystkim z planów operacyjnych i przyjętej koncepcji obrony. Powinny być w nich uwzględnione także potencjalne zagrożenia o charakte-

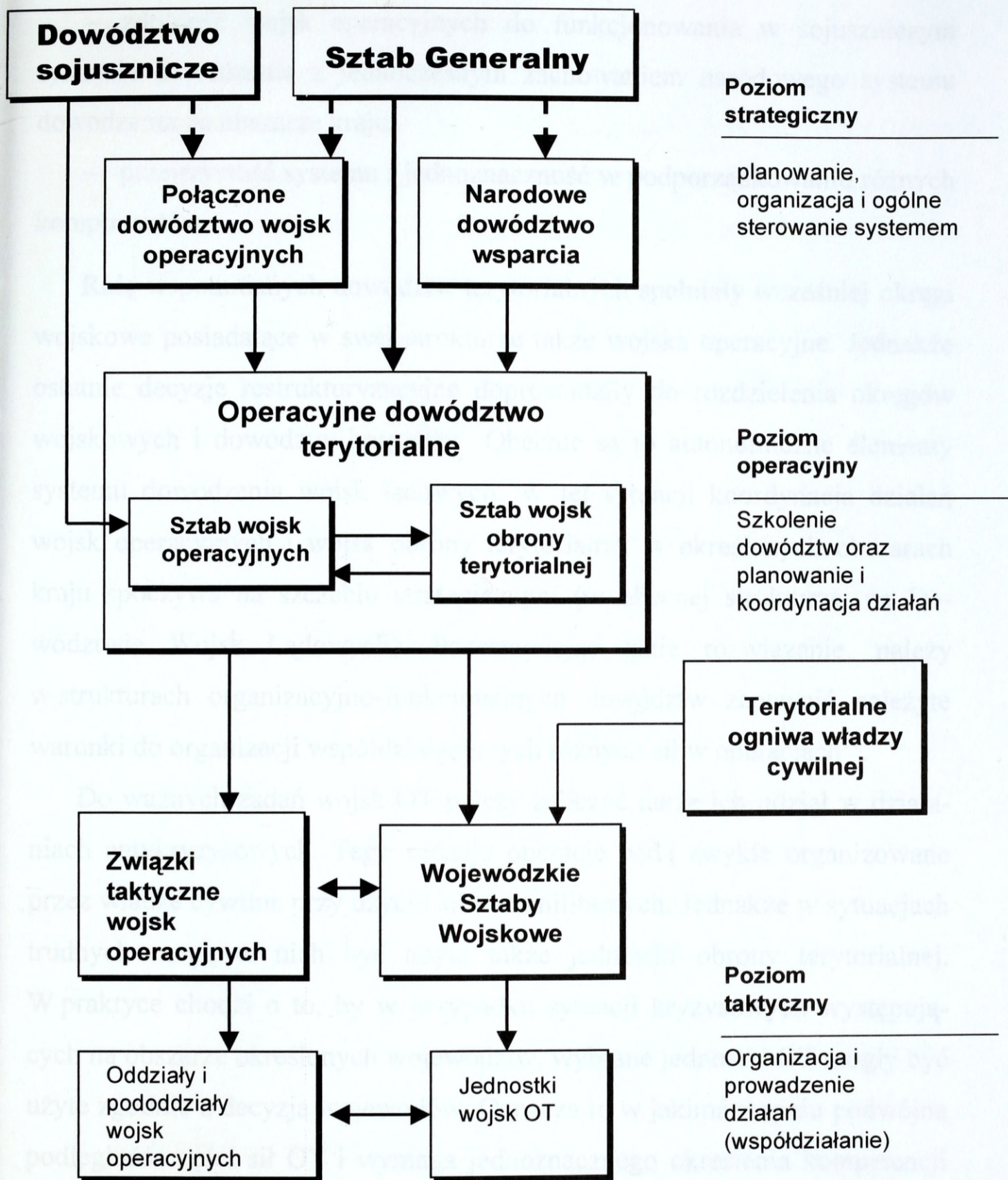
rze niemilitarnym. Natomiast projektowany system dowodzenia musi zapewnić sprawną realizację tych planów przy użyciu różnych sił.

Dowodzenie siłami obrony terytorialnej na szczeblu strategicznym (państwa) może pozostawać w gestii dowództwa wsparcia lub/i wyspecjalizowanych ogniw w dowództwach operacyjnych (połączone dowództwo SZ lub dowództwa rodzajów SZ). W przypadku utworzenia Narodowego Dowództwa Wsparcia większość zadań związanych z kierowaniem systemem OT pozostanie niewątpliwie w jego gestii. Jednakże niezależnie od tego w dowództwie wojsk operacyjnych na tym szczeblu potrzebne będą elementy zdolne do dowodzenia operacyjnego omawianymi siłami w działaniach połączonych. Mogą to być ogniwa etatowe bądź organizowane doraźnie na zasadzie grup łącznikowych.

Na poziomie operacyjnym trzeba będzie planować i koordynować użycie wojsk operacyjnych i obrony terytorialnej w określonych obszarach. Z tych względów korzystnym rozwiązaniem w systemie dowodzenia na tym poziomie byłyby wspólne dowództwa terytorialne, w gestii których pozostawałyby zarówno wojska obrony terytorialnej jak i wojska operacyjne. Przy tym struktura takiego dowództwa terytorialnego powinna być tak zaprojektowana, by w każdej chwili można wyłączyć z niej dowództwo wojsk operacyjnych przewidzianych do użycia poza własnym obszarem odpowiedzialności – rysunek 4.2.

Taka organizacja systemu dowodzenia na poziomie operacyjnym zapewniłaby:

- dostosowanie tego systemu (jego adekwatność) do składu wojsk i ich głównych zadań na obszarze kraju, zgodnych z obowiązującą strategią obroną;
- możliwość skoordynowanego użycia sił operacyjnych i obrony terytorialnej w ewentualnych operacjach na obszarze kraju;



Rys. 4.2. Ogólna idea kierowania podstawowymi komponentami systemu obronnego

- zdolność wojsk operacyjnych do funkcjonowania w sojuszniczym systemie dowodzenia z jednoczesnym zachowaniem narodowego systemu dowodzenia na obszarze kraju;
- przejrzystość systemu i jednoznaczność w podporządkowaniu różnych komponentów.

Rolę wspomnianych dowództw terytorialnych spełniały wcześniej okręgi wojskowe posiadające w swej strukturze także wojska operacyjne. Jednakże ostatnie decyzje restrukturyzacyjne doprowadziły do rozdzielenia okręgów wojskowych i dowództw korpusów. Obecnie są to autonomiczne elementy systemu dowodzenia wojsk lądowych. W tej sytuacji koordynacja działań wojsk operacyjnych i wojsk obrony terytorialnej w określonych obszarach kraju spoczywa na szczeblu strategicznym (w obecnej strukturze, na Dowództwie Wojsk Lądowych). Pozostawiając takie rozwiązanie, należy w strukturach organizacyjno-funkcjonalnych dowództw zapewnić należyte warunki do organizacji współdziałania tych różnych sił w operacjach<sup>12</sup>.

Do ważnych zadań wojsk OT należy zaliczyć także ich udział w działaniach antykryzysowych. Tego rodzaju operacje będą zwykle organizowane przez władze cywilne przy użyciu sił pozamilitarnych. Jednakże w sytuacjach trudnych mogą w nich być użyte także jednostki obrony terytorialnej. W praktyce chodzi o to, by w przypadku sytuacji kryzysowych występujących na obszarze określonych województw, wybrane jednostki OT mogły być użyte zgodnie z decyzją wojewodów. Oznacza to w jakimś stopniu podwójną podległość części sił OT i wymaga jednoznacznego określenia kompetencji władz cywilnych. Ważną rolę w takim układzie powinny odgrywać wojewódzkie sztaby wojskowe, które obok obecnych zadań będą zmuszone przejąć również dowodzenie jednostkami OT. Ogniwa te, będąc równoległe

---

<sup>12</sup> Szerzej ten problem omówiono w opracowaniu: *System dowodzenia wojsk OT*, Wyd. AON, 2001 r.

w strukturze systemu dowodzenia SZ RP oraz systemie kierowania państwa, powinny przejąć ważne zadania z obszaru współpracy cywilno-wojskowej oraz wsparcia wojsk operacyjnych własnych i sojuszniczych. Powinny zatem zostać znacznie rozbudowane. Natomiast elementy systemu dowodzenia wojsk OT występujące na poziomie taktycznym powinny być dostosowane do rodzaju jednostek i przewidywanych zadań. Ponadto muszą zapewnić możliwość współdziałania z innymi siłami w rejonie wykonywanych zadań.

Projektując system dowodzenia należy mieć na uwadze jego sprawne funkcjonowanie przede wszystkim w sytuacjach najtrudniejszych, a więc głównie w czasie kryzysów i działań wojennych. Jego transformacja z warunków pokojowych do wojennych nie może polegać na głębokiej reorganizacji systemu, na istotnych zmianach organizacyjno-funkcjonalnych. Stąd rozwiązania przyjęte w systemie funkcjonującym w czasie pokoju powinny być maksymalnie zbliżone do tych, które oczekiwane są w warunkach kryzysu i wojny.

Z powyższych ustaleń wynika, że projektowany system dowodzenia dla wojsk obrony terytorialnej powinien być integralnym elementem istniejącego systemu dowodzenia sił zbrojnych, a zwłaszcza wojsk lądowych. W rzeczywistości powinien on stanowić swoisty pion w dotychczasowym systemie i posiadać liczne powiązania strukturalne lub informacyjne na kolejnych poziomach dowodzenia.

W sensie funkcjonalnym system ten na poszczególnych poziomach dowodzenia musi zapewnić:

**a) na poziomie strategicznym (państwa):**

- planowanie zadań obronnych, w tym zadań dla sił OT;
- organizację systemu obronnego, w tym systemu OT (struktury, dyslokacja);
- mobilizacyjne i operacyjne rozwinięcie sił OT;
- dowodzenie operacyjne siłami OT w przypadku zagrożeń militarnych;

– nadzorowanie i organizację przygotowania (szkolenia) sił OT w kontekście ich zadań.

**b) na poziomie operacyjnym (w obszarach operacyjnych):**

- mobilizacyjne i operacyjne rozwinięcie sił OT;
- dowodzenie tymi siłami w obszarze operacyjnym;
- koordynację użycia sił operacyjnych i obrony terytorialnej w obszarach odpowiedzialności;
- organizację szkolenia sztabów i wojsk OT;
- współdziałanie cywilnych i wojskowych terytorialnych ogniw systemu kierowania obronnością.

**c) na poziomie taktycznym (w rejonach odpowiedzialności):**

- efektywne użycie jednostek obrony terytorialnej zgodnie z ich przeznaczeniem;
- ich współdziałanie z siłami operacyjnymi w operacjach zbrojnych lub formacjami pozamilitarnymi w sytuacjach kryzysowych (w czasie klęsk, katastrof).

Powyższe funkcje i zadania systemu dowodzenia związane są z określonymi uwarunkowaniami lub wymaganiami, co niewątpliwie należy uwzględnić w procesie jego projektowania (modernizacji). Warto przy tym zauważyć, że im niższy szczebel dowodzenia, tym zadania realizowane w systemie na rzecz sił OT będą się charakteryzowały większą autonomią. Wiązać się to będzie z potrzebą organizowania wyspecjalizowanych ogniw dowodzenia.

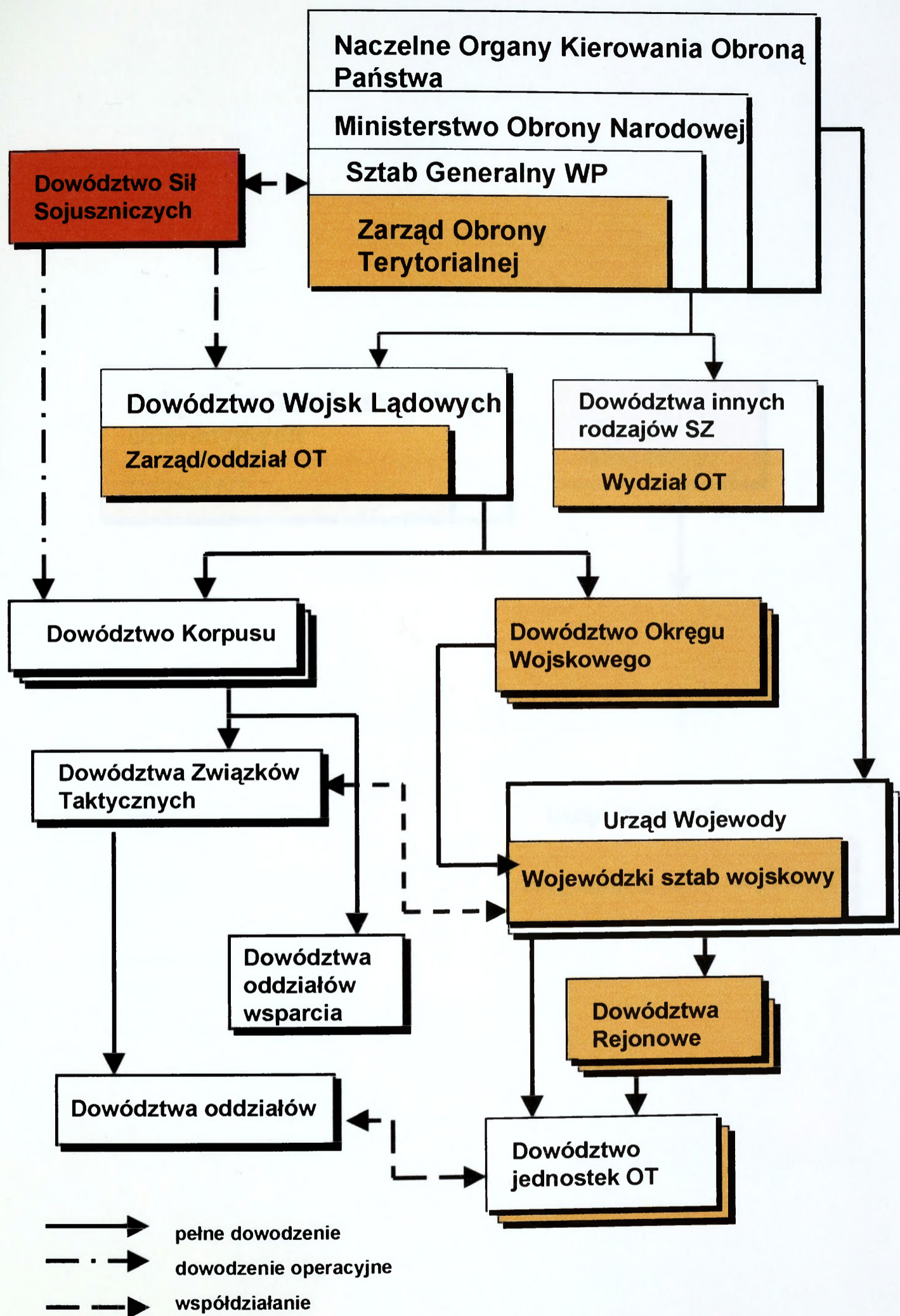
## 4.2. Możliwe warianty systemu dowodzenia wojsk obrony terytorialnej

W każdym nowoczesnym systemie dowodzenia wyróżnić można jego materialne i niematerialne elementy składowe. Zwykle identyfikując system dowodzenia wyróżnia się w nim:

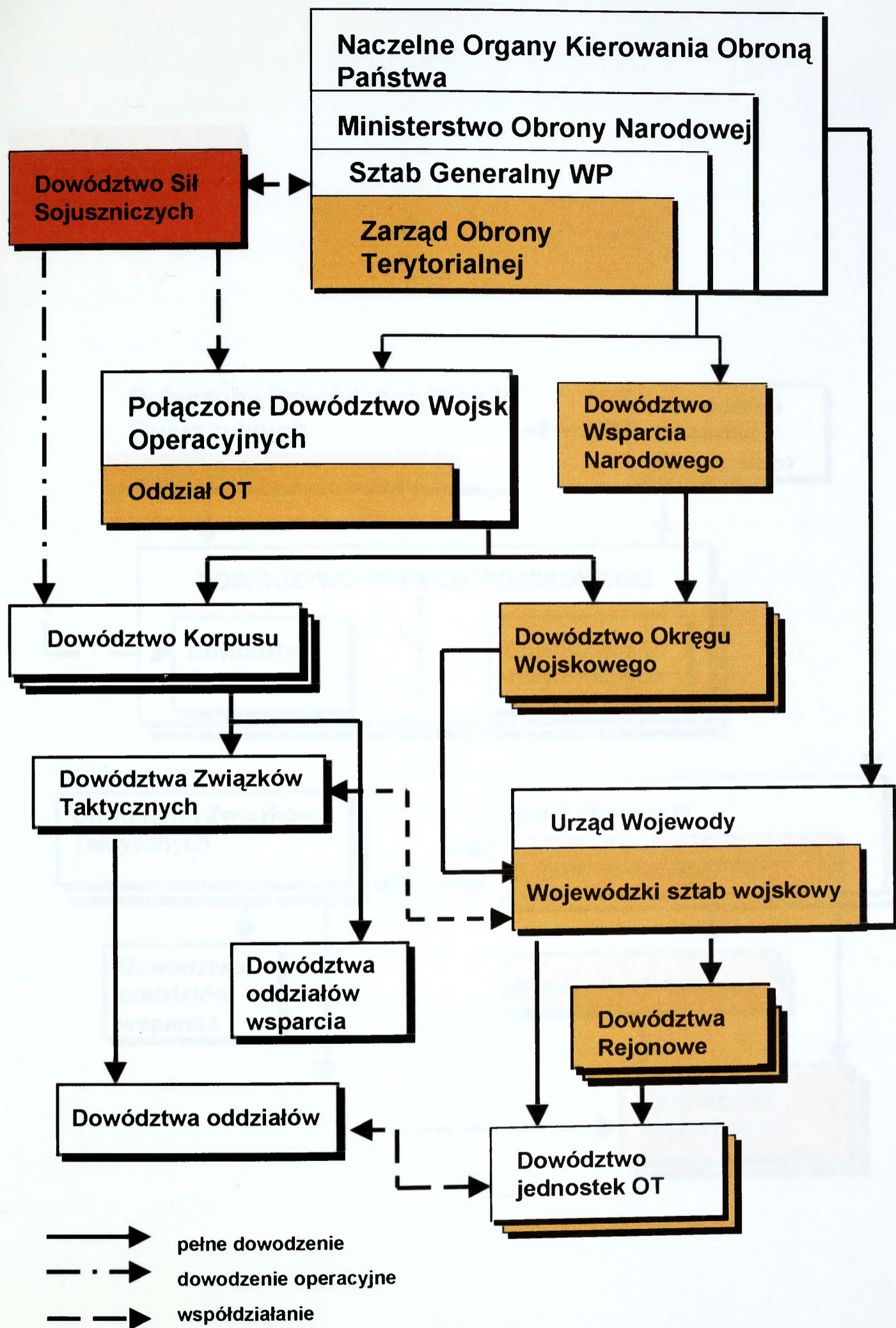
- **organizację systemu dowodzenia**, która obejmuje jego strukturę ogólną i struktury poszczególnych sztabów, a także konwersję tych struktur z czasu pokoju na czas kryzysu i wojny;
- **środki dowodzenia**, czyli systemy, urządzenia i procedury techniczne służące pozyskaniu, przetwarzaniu, gromadzeniu i zobrazowaniu informacji;
- **proces i procedury dowodzenia**, jako powtarzający się cykl działań dowództw i sztabów, ukierunkowany na efektywne przygotowanie i użycie podległych wojsk.

W tym opracowaniu zwrócono szczególną uwagę na organizację, a zwłaszcza na strukturę organizacyjno-funkcjonalną omawianego systemu. Uznano bowiem, że pozostałe elementy będą w jakimś stopniu pochodną struktury organizacyjnej i ogólnych zasad dowodzenia obowiązujących w siłach zbrojnych.

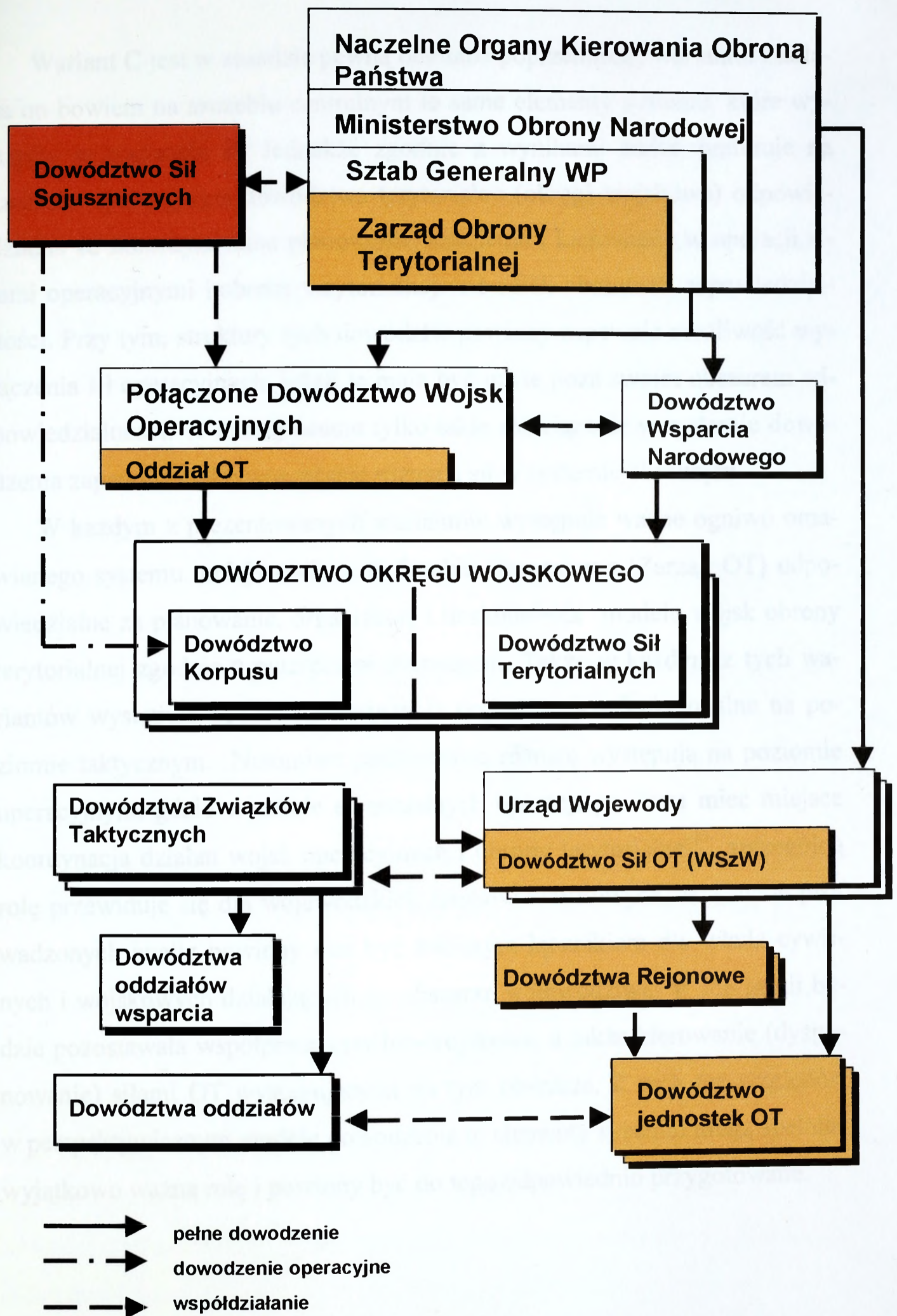
Uwzględniając wcześniejsze założenia, a także wszechstronne analizy prowadzone w kolejnych etapach badań, także analizy dotyczące aktualnego systemu dowodzenia sił zbrojnych uznano, że ogólna struktura organizacyjna projektowanego systemu dowodzenia wojsk OT oraz jego powiązania funkcjonalne z otoczeniem mogą przyjąć różne warianty. Będą one zdeterminowane przede wszystkim docelowym modelem systemu dowodzenia sił zbrojnych RP, który wciąż podlega procesom restrukturyzacyjnym i nie posiada ostatecznego kształtu. Uwzględniając aktualne poglądy i koncepcje w powyższej kwestii, w opracowaniu prezentowane są trzy możliwe warianty systemu dowodzenia z uwzględnieniem wojsk obrony terytorialnej – rys. 4.3, 4.4, 4.5.



Rys. 4.3. System dowodzenia wojsk OT na tle aktualnego systemu dowodzenia SZ RP (Wariant A)



Rys. 4.4. System dowodzenia wojsk OT w świetle koncepcji reorganizacji systemu dowodzenia SZ RP (Wariant B)



Rys. 4.5. Postulowany system dowodzenia wojsk OT w świetle uzyskanych wyników badań (Wariant C)

Wariant C jest w zasadzie pewną odmianą poprzedniego wariantu. Zakłada on bowiem na szczeblu centralnym te same elementy systemu, które wystąpiły w wariancie B. Jednakże zgodnie z wynikami badań preferuje na szczeblu operacyjnym dowództwa terytorialne (okręgi wojskowe) odpowiedzialne za skoordynowane planowanie, szkolenie i kierowanie w operacji siłami operacyjnymi i obrony terytorialnej w swoich obszarach odpowiedzialności. Przy tym, struktury tych dowództw powinny zapewnić możliwość wyłączenia sił operacyjnych, jeżeli te mają być użyte poza swoim obszarem odpowiedzialności. W naszej ocenie tylko takie rozwiązanie w systemie dowodzenia zapewnia efektywne użycie różnych sił w systemie obronnym.

W każdym z prezentowanych wariantów występuje ważne ogniwo omawianego systemu umiejscowione w Sztabie Generalnym (Zarząd OT) odpowiedzialne za planowanie, organizację i doskonalenie modelu wojsk obrony terytorialnej zgodnie z potrzebami obronnymi. Także w każdym z tych wariantów występują podobne rozwiązania organizacyjno-funkcjonalne na poziomie taktycznym. Natomiast podstawowe różnice występują na poziomie operacyjnym, gdzie w czasie ewentualnych operacji powinna mieć miejsce koordynacja działań wojsk operacyjnych i obrony terytorialnej<sup>13</sup>, szczególną rolę przewiduje się dla wojewódzkich sztabów wojskowych. W świetle prowadzonych analiz powinny one być swoistym łącznikiem dla władz cywilnych i wojskowych działających na obszarze województwa. W ich gestii będzie pozostawała współpraca cywilno-wojskowa, a także kierowanie (dysponowanie) siłami OT występującymi na tym obszarze. Z tych też względów w perspektywicznym modelu dowodzenia te elementy systemu mogą spełniać wyjątkowo ważną rolę i powinny być do tego odpowiednio przygotowane.

---

<sup>13</sup> Patrz, *Strategia obronności RP*, pkt. 3.4.

Także w każdym z powyższych wariantów system dowodzenia OT jest integralnym elementem systemów nadrzędnych, jakimi są systemy kierowania obroną państwa i dowodzenia siłami zbrojnymi. Na kolejnych poziomach dowodzenia istnieją konieczne powiązania, które zapewniają koordynację działań różnych sił na etapie ich planowania, organizacji i wykonania zadań. Chcąc przybliżyć strukturę funkcjonalną projektowanego systemu dowodzenia wojskami OT celowym będzie określić podstawowe zadania dla jego głównych elementów. Wskazaniem będzie uczynić to dla wariantu B, który – jak już podkreślano – jest najbardziej prawdopodobny. Z prowadzonych analiz wynika, że zadania te mogą być następujące:

#### **A. Zarząd OT SG WP:**

- identyfikacja i planowanie zadań dla wojsk OT w poszczególnych obszarach i rejonach kraju;
- przygotowanie propozycji dotyczących składu wojsk oraz rodzajów jednostek i miejsc ich dyslokowania;
- bieżące doskonalenie systemu obrony terytorialnej oraz dbałość o rozwój tych wojsk;
- przygotowywanie stosownych dokumentów legislacyjnych i normatywnych dotyczących modelu i zasad funkcjonowania systemu obrony terytorialnej.

#### **B. Dowództwo Wsparcia Narodowego**

Zakłada się, że zadania Dowództwa Wsparcia będą znacznie wykraczały poza system obrony terytorialnej. Będą one dotyczyły całego systemu obronnego państwa, w tym także zabezpieczenia wojsk operacyjnych, własnych i sojuszniczych (HNS) oraz współpracy cywilno-wojskowej. Jednakże wykonawcami większości tych zadań będą jednostki obrony terytorialnej. Zatem do zadań dowództwa na rzecz systemu OT należy zaliczyć:

- planowanie i stawianie zadań realizowanych w kraju na potrzeby wojsk sojuszniczych;

- organizowanie mobilizacyjnego i operacyjnego rozwinięcia podległych jednostek OT;
- planowanie i organizowanie zabezpieczenia logistycznego własnych wojsk operacyjnych;
- kierowanie działalnością okręgów wojskowych oraz wojewódzkich sztabów wojskowych;
- ustalanie zasad współpracy cywilno-wojskowej z władzami terytorialnymi;
- organizowanie ćwiczeń i szkoleń sztabów, także we współdziałaniu z Połączonym Dowództwem Wojsk Operacyjnych.

#### **C. Oddział OT w Połączonym Dowództwie Wojsk Operacyjnych:**

- organizowanie i utrzymywanie współdziałania dowództwa z innymi elementami systemu w sprawach obrony terytorialnej;
- przygotowanie propozycji użycia sił OT w operacji;
- planowanie i nadzorowanie użycia sił OT w operacjach;
- planowanie i organizowanie ćwiczeń z udziałem sztabów (wojsk) OT;

#### **D. Dowództwo Okręgu Wojskowego:**

- administrowanie zasobami obronnymi na obszarze okręgu;
- utrzymanie potencjału logistycznego na potrzeby wojsk operacyjnych i OT;
- organizowanie przedsięwzięć związanych z przyjęciem i pobytem wojsk sojusznicznych na obszarze okręgu;
- dowodzenie operacyjne siłami OT na obszarze okręgu w przypadku użycia wojsk operacyjnych poza tym obszarem;
- koordynowanie użycia sił OT w obszarach zagrożeń niemilitarnych obejmujących kilka województw;
- organizowanie ćwiczeń i nadzorowanie szkolenia jednostek obrony terytorialnej;
- nadzorowanie pracy wojewódzkich sztabów wojskowych.

### **E. Wojewódzki Sztab Wojskowy:**

- sprawowanie funkcji administracyjnych na użytek sił operacyjnych i terytorialnych;
- organizowanie współpracy cywilno-wojskowej na obszarze województwa;
- utrzymywanie zasobów obronnych;
- kierowanie użyciem wojsk OT w systemie wojskowym i cywilnym (terytorialnym);
- organizowanie szkoleń (ćwiczeń) sił OT oraz innych sił pozamilitarnych podległych wojewodzie.

Dowództwa regionalne OT powinny stanowić swoisty element wykonawczy wojewódzkich sztabów wojskowych w poszczególnych rejonach województwa.

Łatwo zauważyć, że tak zorganizowany system dowodzenia wojsk OT będzie charakteryzował się dość dużą autonomią, praktycznie na wszystkich poziomach kierowania. Jest on w niewielkim stopniu powiązany z systemem dowodzenia wojsk operacyjnych i wyłącznie w relacjach współdziałania. Takie rozwiązanie nie należy do optymalnych, bowiem nie zapewnia należytej koordynacji działań różnych sił w czasie operacji a także nie sprzyja organizowaniu wspólnych ćwiczeń sztabów oraz wojsk operacyjnych i OT. Zarówno wspomniana koordynacja jak i organizowanie ćwiczeń powinno być związane z określonym obszarem. Z tych też powodów za racjonalne rozwiązanie uznaje się utrzymanie dowództw terytorialnych na poziomie operacyjnym, w gestii których pozostawałyby zarówno wojska operacyjne jak i obrony terytorialnej obrazuje to rysunek 2.5.

### 4.3. Ogólne zasady organizowania dowództw i stanowisk dowodzenia wojsk obrony terytorialnej

Podkreślono już, że zgodność struktur organizacyjno-funkcjonalnych sztabów i stanowisk dowodzenia w całym systemie jest jednym z podstawowych warunków jego sprawnego funkcjonowania. Z tych też powodów w projektowanym systemie dowodzenia wojskami OT powinny być zachowane te same standardy i zasady, które obowiązują w systemie dowodzenia sił zbrojnych. Przy tym, należy oczywiście uwzględnić specyfikę wojsk OT i ich zadań.

Zgodnie z obowiązującymi regułami w każdym dowództwie, niezależnie od poziomu jego występowania wyróżnia się:<sup>14</sup>

- grupę dowódcy,
- grupę główną,
- grupę specjalistów (rodzajów wojsk),
- grupę oficerów łącznikowych.

W skład grupy dowódcy powinny wchodzić osoby funkcyjne z którymi pracuje bezpośrednio dowódca. Należą do nich: zastępca dowódcy, szef sztabu, kvestor, radca prawny i inne w zależności od potrzeb. Podobną zasadę organizowania tej grupy można przyjąć w dowództwach wojsk OT.

Grupę główną zwykle stanowi tradycyjny sztab, w którym wyróżnia się określone pionki funkcjonalne. Standardy przyjęte w wojskach operacyjnych (własnych i sojuszniczych) pozwalają wyróżnić następujące takie pionki:

- 1 – personalny,
- 2 – rozpoznawczy,
- 3 – operacyjny,
- 4 – logistyczny,

---

<sup>14</sup> Reguły te dotyczą głównie wojsk operacyjnych. Jednakże w celu ułatwienia współdziałania w operacjach celowym będzie zachować je także w systemie dowodzenia wojsk OT.

5 – współpracy z administracją i mediami,

6 – wsparcia dowodzenia.

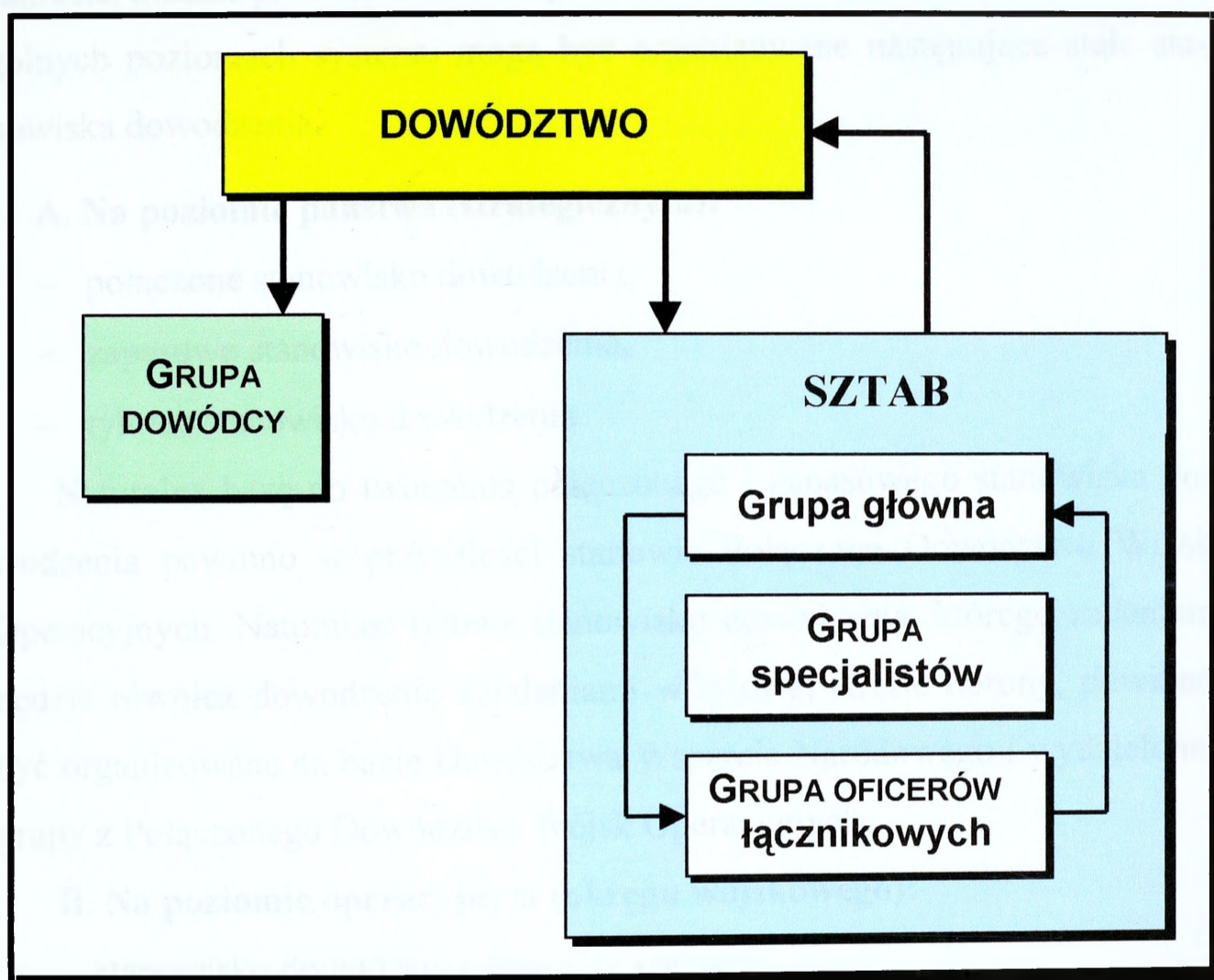
W celu zapewnienia czytelności struktur sztabowych oraz sprawnego obiegu informacji w całym systemie dowodzenia sił zbrojnych, w sztabach OT należy zachować te same piony funkcjonalne. Natomiast stopień ich rozbudowania w różnych sztabach powinien odpowiadać roli i zadaniom tych ogniw w systemie. Dla przykładu, w sztabie okręgu wojskowego zapewne trzeba będzie mocno wyeksponować pion logistyczny. Natomiast w wojewódzkim sztabie wojskowym, pion współpracy z administracją cywilną.

Grupę specjalistów w dowództwach wojsk operacyjnych stanowią zwykle oficerowie reprezentujący rodzaje wojsk przeznaczone do wsparcia i zabezpieczenia działań. Natomiast w dowództwach wojsk OT mogą to być również oficerowie niektórych rodzajów wojsk (np.: inżynierskich, obrony przeciwlotniczej) ale także specjalności w zakresie: ekologii, ochrony zabytków, prawa międzynarodowego i inni. Dobór grupy specjalistów powinien wynikać głównie z zadań określonego dowództwa i uwzględniać potrzeby oraz powiązania informacyjne. Grupa ta w procesie dowodzenia powinna blisko współpracować z pionem operacyjnym, a niekiedy także bezpośrednio z dowódcą. Ważną grupę zwłaszcza w dowództwach szczebla operacyjnego będą stanowić oficerowie łącznikowi. Ich rola będzie tym większa, im większa będzie autonomia projektowanego systemu. W skład tej grupy, w zależności od szczebla dowodzenia mogą wchodzić:

- grupy operacyjne rodzajów sił zbrojnych i innych formacji zbrojnych i pozamilitarnych;
- łącznicy i kurierzy;
- grupy operacyjne (łącznicy) armii sojusznicznych.

Ich głównym zadaniem będzie wzajemne informowanie i koordynacja działań różnych rodzajów wojsk, formacji lub zgrupowań w obszarze operacyjnym.

Ogólną ideę organizacji dowództw wg powyższych zasad przedstawia rysunek 4.6.



Rys. 4.6. Ogólna zasada organizacji dowództw

W procesie dowodzenia istotne będą stałe powiązania informacyjne między poszczególnymi grupami i pionami w grupie głównej sztabu oraz jednolite procedury stosowane na wszystkich szczeblach dowodzenia podczas wypracowania decyzji i kierowania podległymi wojskami. Projektując system należy zadbać o jednolitość struktur organizacyjno-funkcjonalnych wszyst-

kich ogniw systemu (dowództw) gdyż tylko wówczas można zapewnić wysoką drożność informacji oraz sprawne ich przetwarzanie.

W przypadku zagrożenia militarnego na bazie istniejących dowództw wojsk operacyjnych i obrony terytorialnej tworzony będzie narodowy wojenny system dowodzenia. Uwzględniając aktualne poglądy i ustalenia w tym zakresie, a także prowadzone analizy w obszarze OT ustalono, że na poszczególnych poziomach systemu mogą być organizowane następujące stałe stanowiska dowodzenia.

**A. Na poziomie państwa (strategicznym):**

- połączone stanowisko dowodzenia,
- zapasowe stanowisko dowodzenia,
- tyłowe stanowisko dowodzenia.

Naturalną bazę do tworzenia połączonego i zapasowego stanowiska dowodzenia powinno w przyszłości stanowić Połączone Dowództwo Wojsk Operacyjnych. Natomiast tyłowe stanowisko dowodzenia, którego zadaniem będzie również dowodzenie działaniami w tyłowej strefie obrony, powinno być organizowane na bazie Dowództwa Wsparcia Narodowego i wydzielonej grupy z Połączonego Dowództwa Wojsk Operacyjnych.

**B. Na poziomie operacyjnym (okręgu wojskowego):**

- stanowisko dowodzenia dowódcy korpusu,
- zapasowe stanowisko dowodzenia dowódcy korpusu,
- tyłowe stanowisko dowodzenia.

Jeżeli w obszarze okręgu wojskowego planuje się prowadzić działania militarne przy użyciu wojsk operacyjnych i obrony terytorialnej, to wystąpi potrzeba ich skoordynowania. Można to zapewnić poprzez utworzenie jednolitego systemu dowodzenia. Z analiz wynika, że w takim przypadku celowym będzie, by dowództwo korpusu organizowało stanowisko dowodzenia i zapasowe stanowisko dowodzenia. Natomiast tyłowe stanowisko dowodzenia do

kierowania w strefie tyłowej może organizować dowództwo okręgu wojskowego. Przy tym dowódcą całej operacji będzie dowódca korpusu – rys.4.7.

W przypadku wyprowadzenia wojsk operacyjnych poza obszar okręgu, całość dowodzenia na tym obszarze pozostanie w gestii dowódcy okręgu. Wówczas na bazie swojego dowództwa powinien on organizować stanowisko i zapasowe stanowisko dowodzenia.

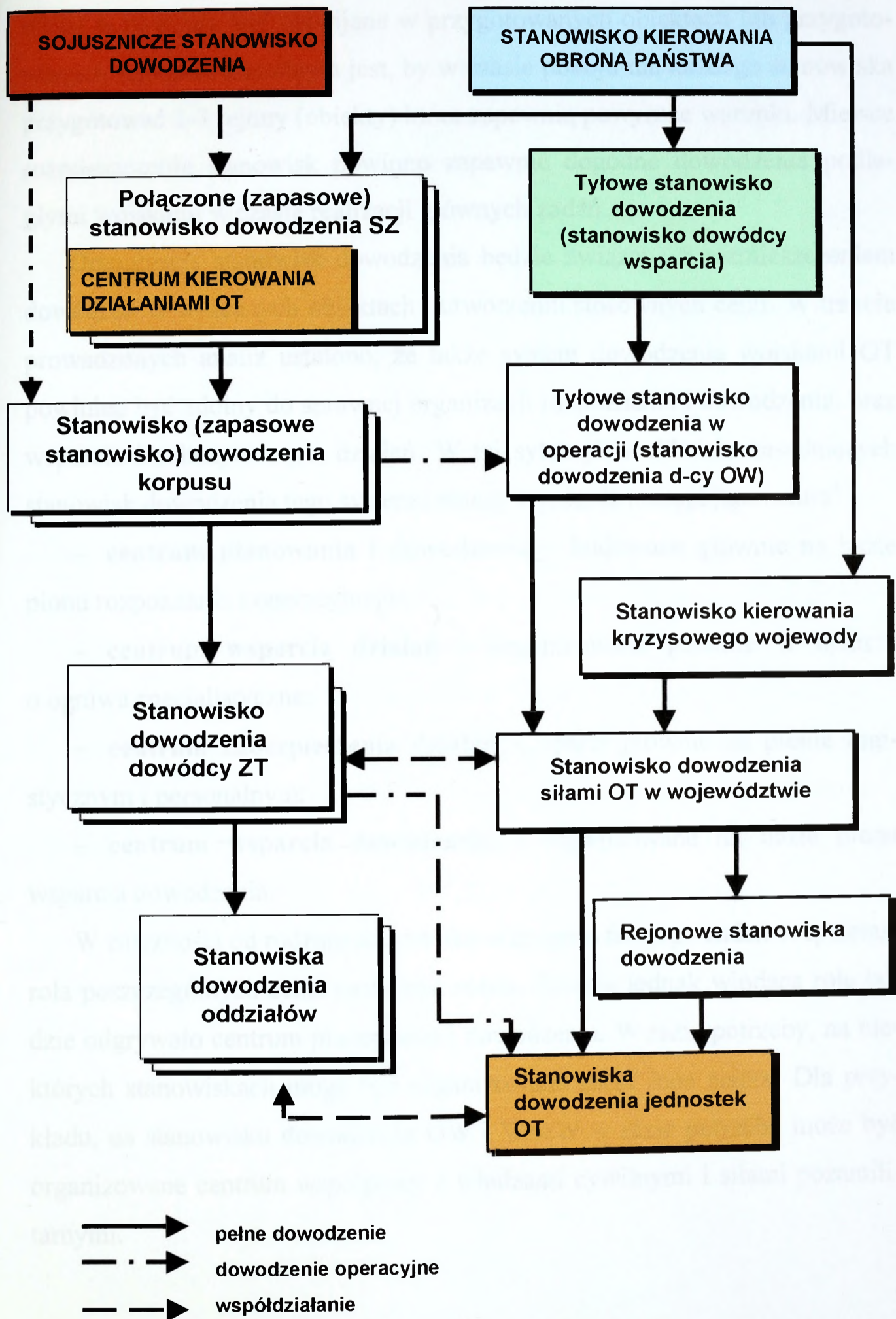
### **C. Na poziomie taktycznym:**

- stanowiska dowodzenia i zapasowe stanowiska dowodzenia ZT i oddziałów;
- stanowisko dowodzenia siłami OT w województwie;
- rejonowe stanowiska dowodzenia;
- stanowiska dowodzenia jednostek OT.

Stanowiska dowodzenia i zapasowe stanowiska dowodzenia związków taktycznych i oddziałów wojsk operacyjnych będą organizowane na bazie dowództw tych ZT i oddziałów. Powinny one posiadać zdolność do współdziałania ze sztabami i jednostkami wojsk OT w rejonie swoich działań. Stanowisko kierowania siłami OT na obszarze województwa powinno być organizowane na bazie wojewódzkiego sztabu wojskowego. Jego ważnym zadaniem będzie także pośrednictwo między władzami wojskowymi i cywilnymi na tym obszarze.

Rejonowe stanowiska dowodzenia mogą być organizowane na bazie komend rejonowych lub dowództw jednostek OT. Natomiast stanowiska dowodzenia jednostek będą tworzyły ich dowództwa. Przy tym niektóre z nich mogą podlegać bezpośrednio pod stanowisko dowodzenia w województwie lub nawet okręgu.

Każde stanowisko dowodzenia wojsk OT powinno być głównym miejscem pracy dowódcy i sztabu, zapewniając im dogodne warunki pracy, łączność z otoczeniem oraz dostateczne bezpieczeństwo. Z tych powodów stano-



Rys. 4.7. Elementy systemu dowodzenia na czas W i ich wzajemne powiązania

wiska te powinny być rozwijane w przygotowanych obiektach lub przygotowanych rejonach. Zasadnym jest, by w czasie pokoju dla każdego stanowiska przygotować 2-3 rejony (obiekty) które zapewnią powyższe warunki. Miejsce rozmieszczenia stanowisk powinno zapewnić dogodny dowództwo podległymi wojskami w czasie realizacji głównych zadań.

Organizacja stanowisk dowództwa będzie związana z rozmieszczeniem dowództw w wybranych obiektach i utworzeniu stosownych centr. W trakcie prowadzonych analiz ustalono, że także system dowództwa wojskami OT powinien być zdolny do sprawnej organizacji rozpoznania i dowództwa, oraz wsparcia i zabezpieczenia działań. W tej sytuacji w składzie zasadniczych stanowisk dowództwa tego systemu należy wyróżnić następujące centra<sup>15</sup>:

- **centrum planowania i dowództwa** – budowane głównie na bazie pionu rozpoznania i operacyjnego;
- **centrum wsparcia działań** – organizowane głównie w oparciu o ogniwa specjalistyczne;
- **centrum zabezpieczenia działań** – oparte głównie na pionie logistycznym i personalnym;
- **centrum wsparcia dowództwa** – organizowane na bazie pionu wsparcia dowództwa.

W zależności od rodzaju stanowiska oraz specyfiki jego zadań w systemie rola poszczególnych centr może być różna. Zawsze jednak wiodącą rolę będzie odgrywało centrum planowania i dowództwa. W razie potrzeby, na niektórych stanowiskach mogą być organizowane także inne centra. Dla przykładu, na stanowisku dowództwa OW i WSzW w razie potrzeby może być organizowane centrum współpracy z władzami cywilnymi i siłami pozamilitarnymi.

---

<sup>15</sup> Szerzej w: *Wojska lądowe w systemie obronny kraju – cz. V, System dowództwa wojsk lądowych*, Wyd. AON, 1999 r.

Proces dowodzenia w wojskach OT powinien przebiegać według tych samych reguł, które obowiązują w całych siłach zbrojnych. Oznacza to, że będą stosowane te same procedury podczas zbierania informacji, podejmowania decyzji i stawiania zadań. Zgodność ta jest bowiem jednym z podstawowych warunków skoordynowanego użycia wojsk operacyjnych i OT w operacjach. Należy również mieć na uwadze, że wobec wielu jednostek OT w trakcie operacji dowodzenie operacyjne mogą sprawować dowódcy ZT lub oddziałów wojsk operacyjnych.

W podsumowaniu należy podkreślić, że efektywne wykorzystanie sił obrony terytorialnej w systemie obronnym kraju w dużym stopniu będzie uwarunkowane racjonalnie zorganizowanym systemem dowodzenia tych sił. Jest bowiem oczywistym, że współdziałanie wojsk operacyjnych i obrony terytorialnej w operacjach na obszarze kraju będzie możliwe i efektywne jedynie w przypadku, gdy zachowana zostanie spójność strukturalna i funkcjonalna ogniw dowodzenia występujących w obu tych rodzajach sił, zwłaszcza na poziomie operacyjnym. Ponadto, system dowodzenia wojsk OT powinien być mocno powiązany także z ośrodkami cywilnej władzy terytorialnej. Zapewnić to mogą obecnie WSzW, które w omawianym systemie będą swoistymi ogniwami spinającymi ośrodki władzy wojskowej i cywilnej. Jednakże muszą one do tego być należycie przygotowane kompetencyjnie i strukturalnie.

## WNIOSKI KOŃCOWE

**N**akreślony kształt organizacyjny i zasady wykorzystania wojsk OT to rezultat dotychczasowych wyników prac w Akademii Obrony Narodowej. Kolejne badania oraz wnioski z praktyki szkoleniowej nieustannie modyfikują prezentowane propozycje. Z każdym rokiem zmienia się wyobrażenie o tej formacji wojsk lądowych, w czym niebagatelna rolę odgrywają konflikty lokalne, zwłaszcza prowadzone na kontynencie europejskim.

W tej sytuacji niniejsze opracowanie należy traktować jako swego rodzaju podsumowanie pewnych badań i ich wyników osiągniętych na początku 2002 roku. Jest to przy tym bardzo uogólniony obraz dotychczasowych badań i dlatego należy je dalej prowadzić, aby wygenerować strukturę organizacyjną i uzbrojenie adekwatne do dużych wymagań początku XXI wieku.

Podsumowując rozważania odnośnie dyslokacji, struktury, uzbrojenia i systemu dowodzenia wojskami obrony terytorialnej w Polsce można sformułować następujące wnioski:

1. W obronie narodowej, suwerennej i demokratycznej Polski, członka NATO, wojska OT powinny stanowić powszechną organizację wojskową społeczeństwa na szczeblu regionalnym (wojewódzkim) i lokalnym (powiat).

2. W sytuacjach zagrożeń niemilitarnych wojska OT powinny być głównym realizatorem przedsięwzięć ochronno-ratowniczych. Z kolei w sytuacji zagrożenia militarnego wojska OT mogą prowadzić samodzielnie głównie z obroną obiektów i rejonów oraz wspierać i współuczestniczyć w operacjach prowadzonych przez własne wojska operacyjne oraz sojusznicze zgrupowania wojsk.

3. Stosownie do przewidywanych zadań musi być uzbrojenie i wyposażenie pododdziałów i oddziałów wojsk obrony terytorialnej oraz ich struktura organizacyjna.

4. Odległość od miejsc rozmieszczenia wojsk obrony terytorialnej do rejonu akcji (operacji) powinna być niewielka, a system dowodzenia gwarantować szybkie „uruchomienie” niezbędnego potencjału.

5. Projektowany system dowodzenia wojsk obrony terytorialnej powinien być integralnym elementem systemu dowodzenia Sił Zbrojnych RP, a zwłaszcza systemu dowodzenia wojsk lądowych.

6. System dowodzenia wojsk obrony terytorialnej musi być powiązany także z ośrodkami cywilnej władzy terytorialnej.

7. Rozwiązania strukturalne w sztabach wojsk OT powinny zapewnić możliwość utworzenia w systemie dowodzenia pionów funkcjonalnych, podobnych, jak w wojskach operacyjnych.

8. Proces i procedury dowodzenia w projektowanym systemie dowodzenia wojsk OT powinny w dużym stopniu uwzględniać standardy obowiązujące w wojskach operacyjnych. Będzie to sprzyjać koordynacji działań różnych sił w operacjach.

## BIBLIOGRAFIA

- Babula J.**, *Rozważania nad organizacją związku taktycznego wojsk lądowych*, Myśl Wojskowa nr 6/1993.
- Balcerowicz B., Koziej S.**, *Doskonalenie strategii wojennej sztuki operacyjnej i taktyki*, Warszawa 1991.
- Balcerowicz B.**, *Możliwa strategia militarna Polski lat 90.*, AON.
- Balcerowicz B.**, *Obrona narodowa i zobowiązania sojusznicze*, Warszawa 1997.
- Balcerowicz B.**, *Obronność państwa średniego*, Warszawa 1997.
- Balcerowicz B., Pawłowski J., Marczak J.**, *Koncepcja strategicznej Polski*, „Myśl Wojskowa” 1992, nr 3.
- Bodnar A.**, **Decyzje polityczne. Elementy teorii**, Warszawa 1985.
- Brzeziński Z., Beżład.** *Polityka światowa na progu XXI wieku*, Warszawa 1993.
- Chocha B.** *Obrona terytorialna kraju*, Warszawa 1974.
- Chocha B.**, *Rozważania o taktyce*, Warszawa 1982.
- Clausewitz C.**, *O wojnie*, Warszawa 1958.
- Dęga C.**, *Środki walki wojsk lądowych*, Warszawa 1986.
- Dęga C.**, *Uzbrojenie i pole walk i wojsk lądowych do 2020*, Warszawa 1995.
- Doktryna taktyczna NATO ATP-35-B*, Warszawa 1997.
- Działania taktyczne wojsk lądowych*, podręcznik, Warszawa, AON 1995.
- Jakubczak R., Marczak J.**, *Obrona terytorialna Polski na progu XXI w.* Warszawa 1998.
- Jakubczak R., Marczak J.**, *System obrony terytorialnej III Rzeczypospolitej*, Warszawa, AON 1997.
- Jakubczak R.**, *Organizacja i wykorzystanie wojsk obrony terytorialnej*, Warszawa 1996.
- Jakubczak R.**, *Wojska OT III RP, (streszczenie rozprawy habilitacyjnej)*, Warszawa 1999.
- Kaczmarek W.**, *Kierunki rozwoju środków walki wojsk lądowych*, Myśl Wojskowa 6/95.
- Kaczmarek W., Ścibiorek Z.**, *Przyszła wojna – jaka?* Warszawa 1995.
- Kalinowski R.**, *Struktura i zadania pozamilitarnych ogniw obronnych w systemie obronnym RP*, AON 1994.
- Kierunki przemian w procesie dowodzenia w świetle rozwoju sił zbrojnych*, AON 1996.
- Koncepcja strategiczna Sojuszu*, Waszyngton 1999.
- Koziej S.**, *Teoria sztuki wojennej*, Warszawa 1993.
- Koziej S.**, *Wizja polskiej doktryny u progu XXI w.*, AON 1990.
- Koziej S.**: *Rozważania o przyszłej strategii NATO oraz strategii bezpieczeństwa i obronności*, AON 1999.
- Liddel Hart B.H.** *Strategia: działania pośrednie*, Warszawa 1959.
- Lidwa W.**, *Działania taktyczne wojsk operacyjnych w warunkach współdziałania z obroną terytorialną*, Materiały z konferencji naukowej, Warszawa, AON 1998.
- Lidwa W.**, *Wojska obrony terytorialnej w czasie pokoju, kryzysu i wojny*, Warszawa 2000.
- Marczak J., Pawłowski J.**, *O obronie militarnej polski przełomu XX i XXI wieku*, Warszawa 1995.
- Materiały z sympozjum, *Struktura organizacyjno-funkcjonalna systemu dowodzenia wojsk lądowych*, AON 1997.
- Nowak-Jeziorański J.**, *Słoń i jeź*, Wprost nr 29 z 19.07.1998.

- Obrona regionalna (terytorialna) w strategii obrony Polski (materiały z sympozjum), AON, Szt. Gen. 1992.*
- Praca zespołowa, Kierunki rozwoju systemu obronnego RP w aspekcie nowych uwarunkowań, AON 1995.*
- Praca zespołowa, Skład bojowy, struktury i operacje wojsk lądowych, AON 1999.*
- Proces dowodzenia w wybranych armiach NATO, Warszawa, 1996.*
- Raport o stanie systemu przeciwdziałania, zwalczania i usuwania skutków nadzwyczajnych zagrożeń dla ludzi i środowiska, BBN Warszawa 1997.*
- Scibiorek Z.**, *Działania opóźniające*, Warszawa 1995.
- Scibiorek Z.**, *Rozważania o obronie*, Warszawa 1993.
- Skrzyp J., Stańczuk S.**, *Elementy operacyjnego przygotowania terytorium Polski*, Warszawa, AON, 1992.
- Szule B., Krauze M.**, *Teoria Sztuki Wojennej (t. II), Teoria sztuki wojennej w kontekście teorii naukowych*, Warszawa 1996.
- Ścibiorek Z.**, *Rozważania o obronie*, Warszawa 1993.
- Ścibiorek Z., Święcicki S.**, *Współdziałanie wojsk operacyjnych z wojskami obrony terytorialnej*, Warszawa 1998.
- Ścibiorek Z.**, *Wojna czy pokój?*, Wrocław 1999.
- Targowski A., i inni**, *Obrona Polski dziś i jutro*, Warszawa 1993.
- Tomaszewski A.**, *Wojska lądowe w nowych uwarunkowaniach polityczno-militarnych Europy – wykład inauguracyjny w AON*, 1997.
- Tomaszewski A.**, *Wojska lądowe w systemie obronnym kraju (cz. II), Uwarunkowania polityczno-militarne i ich wpływ na rolę i zadania wojsk lądowych w systemie obronnym kraju w czasie pokoju, kryzysu i wojny*, Warszawa 1997.
- Tomaszewski A., zespół**, *Wojska lądowe w systemie obronnym kraju (część III), Zadania i operacje wojsk lądowych*, AON 1998.