



AON 8903/2008



AKADEMIA OBRONY NARODOWEJ

Norbert PRUSIŃSKI
Zbigniew LEŚNIEWSKI

ORGANIZACJA, PRZEMIESZCZANIE I ROZMIESZCZANIE STANOWISK DOWODZENIA WOJSK LĄDOWYCH

65017



WARSZAWA

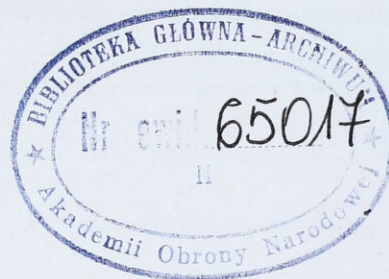
2009



A K A D E M I A O B R O N Y N A R O D O W E J

**W Y D Z I A Ł Z A R Z Ą D Z A N I A I D O W O D Z E N I A
I N S T Y T U T W O J S K L Ą D O W Y C H**

AON 5903/09



**Norbert PRUSIŃSKI
Zbigniew LEŚNIEWSKI**

**ORGANIZACJA, PRZEMIESZCZANIE I ROZMIESZCZANIE
STANOWISK DOWODZENIA WOJSK LĄDOWYCH**

RECENZENT

plk dr hab. inż. Jarosław WOŁEJSZO

Korekta autorska

© Copyright by Akademia Obrony Narodowej, Warszawa 2009

Druk i oprawa: Wydawnictwo Akademii Obrony Narodowej
00-910 Warszawa, al. gen. A. Chruściela 103, tel. 681-40-55, tel./faks 681-37-52
Zam. nr 60/2009

SPIS TREŚCI

WSTĘP	5
1. Stanowiska dowodzenia wojsk lądowych (<i>plk Norbert PRUSIŃSKI</i>)	7
1.1. Struktura organizacyjna stanowisk dowodzenia	7
1.2. Warianty struktur organu dowodzenia	12
1.2.1. Wariant I – „normatywny”	12
1.2.2. Wariant II – „na dwa”	21
2. Rozmieszczanie stanowisk dowodzenia wojsk lądowych (<i>mjr Zbigniew Leśniewski</i>)	43
3. Przemieszczanie stanowisk dowodzenia wojsk lądowych (<i>mjr Zbigniew Leśniewski</i>)	51
ZAKOŃCZENIE	78
ZAŁĄCZNIKI	79
BIBLIOGRAFIA	90

The first part of the report deals with the general
 conditions of the country and the progress of the
 work during the year. It is followed by a detailed
 account of the various expeditions and the results
 obtained. The report concludes with a summary of the
 work done and the conclusions reached.

The second part of the report contains a list of the
 names of the persons who have been employed during
 the year, and a list of the names of the persons
 who have been employed during the year. It also
 contains a list of the names of the persons who
 have been employed during the year.

WSTĘP

Konieczność permanentnego doskonalenia dowodzenia wojskami uwarunkowana jest w głównej mierze zmianami, jakie zachodzą w charakterze i sposobach prowadzenia działań w następstwie rozwoju naukowo-technicznego oraz ciągłego ulepszania środków walki. Intensywny postęp techniczny zaowocował wprowadzaniem do uzbrojenia sił zbrojnych wielu państw nowoczesnych broni oraz udoskonalaniem środków już istniejących. Nowe rodzaje wozów bojowych, śmigłowców, samolotów oraz innego uzbrojenia zwiększyły w znacznej mierze możliwości wykonywania zadań oraz przeniosły prowadzenie działań zbrojnych w wymiar powietrzno-lądowy oraz elektromagnetyczny.

Unowocześnianie następuje także w ramach systemu dowodzenia. Współcześnie wyposaża się go w najnowszej generacji środki łączności, urządzenia biurowe, komputery, sprzęt telewizyjny oraz pojazdy dowódczo-sztabowe, które usprawniają pracę organów dowodzenia. Stopniowo wprowadza się także systemy automatyzacji procesów zachodzących na stanowiskach dowodzenia, przez co poprawia się szybkość i jakość dowodzenia.

Zachodzące przeobrażenia spowodowały jednocześnie, że zasadniczymi problemami warunkującymi osiągnięcie celów stało się szybkie podejmowanie decyzji oraz ciągła wymiana informacji między dowódcą i elementami ugrupowania bojowego. Prowadzone w AON badania wykazały, że procesy informacyjne zachodzące na polu walki kumulują się na stanowiskach dowodzenia, których właściwe działanie pozwala zapewnić dowódcy ciągłość i operatywność dowodzenia.

Analiza przykładów historycznych i współczesnych konfliktów zbrojnych potwierdza, że zniszczenie całego lub obezwładnienie tylko części dowództwa na stanowisku dowodzenia czy zerwanie więzi pomiędzy kilkoma stanowiskami uniemożliwia zachowanie ciągłości dowodzenia i pozbawia dowódcę możliwości skutecznego reagowania na zmieniającą się sytuację. Ogranicza ponadto możliwości dowództwa w zbieraniu informacji, dokonywaniu ocen oraz bieżącego przekazywania decyzji podwładnym. Destabilizacja pracy stanowisk dowodzenia opóźnia jednocześnie reakcje na zaistniałe sytuacje, uniemożliwia koordynację działań między

poszczególnymi elementami ugrupowania oraz wprowadza chaos w poczynania dowódców niższych szczebli dowodzenia. W konsekwencji prowadzi do dezorganizacji całego systemu walki, zarówno w trakcie przygotowania, jak i prowadzenia działań.

Doceniając rolę stanowisk dowodzenia w spełnieniu powyższych wymogów, w niniejszej publikacji autorzy postawili sobie za cel przybliżyć problematykę struktury organizacyjnej stanowisk dowodzenia wojsk lądowych oraz zasad ich rozmieszczania i przemieszczania. Praca w swej treści, obok elementarnej wiedzy i zasadniczych założeń z zakresu funkcjonowania stanowisk dowodzenia, zawiera warianty ćwiczebnych struktur organizacyjnych, wzory dokumentów związanych z rozmieszczaniem, ochroną i obroną stanowisk dowodzenia, a także niezbędne informacje dotyczące kalkulacji związanych z planowaniem ich przemieszczania.

Zebrane i przedstawione materiały są wynikiem obserwacji poczynionych przez autorów w trakcie ćwiczeń dowódczo-sztabowych, które przeprowadzone były w ostatnich latach w Akademii Obrony Narodowej oraz w jednostkach Wojsk Lądowych. Zdaniem autorów niniejszą publikację traktować należy jako materiał pomocniczy dla rozpatrywania teoretycznych i praktycznych zagadnień dowodzenia, a zwłaszcza problematyki organizacji i funkcjonowania stanowisk dowodzenia we współczesnych działaniach taktycznych.

1. STANOWISKA DOWODZENIA WOJSK LĄDOWYCH

1.1. STRUKTURA ORGANIZACYJNA STANOWISK DOWODZENIA

Jedną z wielu definicji stanowisk dowodzenia mówi, że **stanowisko dowodzenia** to powiązane organizacyjnie i funkcjonalnie elementy koncepcyjne (organa dowodzenia) i zabezpieczające (oddziały i pododdziały dowodzenia) rozmieszczone w określonych miejscach (obiektach) w celu zapewnienia sprawnego dowodzenia wojskami. Stanowiska dowodzenia powiązane ze sobą funkcjonalnie i informacyjnie w określonym układzie poziomym i pionowym stanowią ważny element składowy systemu dowodzenia¹.

Można zatem stwierdzić, że stanowiska dowodzenia stanowią główne ośrodki dowodzenia działaniami bojowymi i operacyjnymi. Na stanowiskach tych znajduje się określona grupa osób funkcyjnych (dowództwo danego szczebla, oficerowie łącznikowi innych jednostek, rodzajów sił zbrojnych), niezbędne techniczne środki dowodzenia (łączności, informatyki, automatyzacji dowodzenia), miejsca do pracy i środki do przemieszczania stanowiska dowodzenia (kontenery, namioty, wozy dowodzenia, wozy dowódczo-sztabowe, autobusy sztabowe, inne pojazdy) oraz pododdziały wsparcia dowodzenia wyznaczone do ochrony, obrony oraz szeroko rozumianego zabezpieczenia logistycznego (hotel, stołówka itp.).

W celu zapewnienia sprawnego i skutecznego dowodzenia wojskami stanowiska dowodzenia powinny być:

- mobilne (łatwe do przemieszczania i rozmieszczania);
- wyposażone w nowoczesne techniczne środki dowodzenia i łączności;
- chronione;
- odporne na działanie środków rażenia przeciwnika.

Ponadto powinny zapewniać: ciągłość dowodzenia; dobre warunki pracy i wypoczynku dla obsady personalnej stanowiska oraz odpowiadać liczebnie (ilość personelu) potrzebom zadań przewidzianych do realizacji w systemie pracy zmianowej².

¹ M. Strzoda, N. Prusiński, *System dowodzenia. Terminologia, część I*, AON, Warszawa 2001, s.87.

² Zob. J. Michniak, *Dowodzenie w teorii i praktyce wojsk*, AON, Warszawa 2003, s. 77.

Aby sprostać tym wymogom, w wojskach lądowych przyjęto, że na szczeblu dywizji i brygady organizuje się następujące rodzaje stanowisk dowodzenia:

- stanowisko dowodzenia (SD);
- tylowe stanowisko dowodzenia (TSD);

oraz doraźnie organizowane:

- wysunięte stanowisko dowodzenia (WSD), w dywizji;
- powietrzny punkt dowodzenia (PPD), w dywizji;
- punkt dowódczo-obszerny (PDO), w brygadzie.

W jednostkach specjalistycznych (pułkach) SD i w razie potrzeby PDO. Natomiast w batalionie organizowane jest SD oraz PDO³.

Dla celów dydaktycznych w Akademii Obrony Narodowej przyjęto, że w brygadzie i dywizji organizowane jest **główne** stanowisko dowodzenia (GSD), TSD i doraźnie WSD, a po wzmocnieniu także PPD. Natomiast w batalionie GSD i PDO (por. tabela 1.1).

Tabela 1.1

RODZAJE STANOWISK DOWODZENIA

Wyszczególnienie	Zapis instrukcyjny				Ustalenia AON			
	Stanowiska dowodzenia organizowane:							
	Stale		Doraźnie		Stale		Doraźnie	
Dywizja	SD	TSD	WSD	PPD*	GSD	TSD	WSD	PPD*
Brygada	SD	TSD	PDO		GSD	TSD	WSD	PPD*
Pułk	SD			PDO**	GSD		PDO	
Batalion	SD		PDO		GSD		PDO	

* Po wzmocnieniu.

** Według potrzeb.

Główne stanowiska dowodzenia – na wszystkich szczeblach dowodzenia przeznaczone są do planowania działań operacyjnych i taktycznych oraz do bezpośredniego dowodzenia wojskami i stanowią zasadnicze miejsca pracy dowódcy

³ Por. *Instrukcja organizacji i funkcjonowania wojennego systemu dowodzenia szczebla operacyjnego i taktycznego (Tymczasowa)*, Szt. Gen. 1523/2001.

i jego sztabu. Powinny one zapewniać:

- łączność dowodzenia ze wszystkimi elementami ugrupowania taktycznego oraz z TSD, WSD (PDO);
- łączność z przełożonym i sąsiadami;
- ciągle przygotowywanie informacji potrzebnych dowódcy do oceny sytuacji i podejmowania decyzji;
- przygotowywanie planów i rozkazów;
- koordynację prowadzenia rozpoznania i analizę informacji rozpoznawczych ze wszelkich dostępnych źródeł;
- organizację i koordynację wsparcia ogniowego;
- koordynację potrzeb zabezpieczenia logistycznego;
- przygotowywanie i przesyłanie meldunków do przełożonego;
- dowodzenie wojskami i sterowanie środkami rażenia w toku działań;
- nadzór nad realizacją zadań;
- planowanie kolejnych (przyszłych) działań.

Tyłowe stanowiska dowodzenia – organizowane są w celu zapewnienia realizacji funkcji dowodzenia w obszarze (pasie, rejonie) tyłowym oraz w sytuacji, gdy nie organizuje się ZSD, dla podtrzymania zasadniczych funkcji dowodzenia w ograniczonym czasie, w wypadku obojętności GSD. TSD zajmują się głównie koordynacją wsparcia personalnego i zabezpieczenia logistycznego, monitorowaniem rozwoju sytuacji w obszarze sił głównych, pozyskiwaniem dokumentów dowodzenia opracowywanych na GSD oraz realizacją planu działania w obszarze tyłowym. Struktura organizacyjna TSD powinna być taka, aby umożliwiała realizację powyższych zadań. O wielkości obsady operacyjnej decyduje dowódca danego szczebla dowodzenia.

Wysunięte stanowiska dowodzenia – rozwija się okresowo, stosownie do potrzeb, w celu zapewnienia dowódcy bezpośredniego wglądu w sytuację i skrócenia czasu reakcji w relacjach dowodzenia podległymi wojskami w decydujących fazach walki. Obsada operacyjna tych stanowisk wydzielana jest z GSD w zależności od potrzeb dowodzenia i decyzji dowódcy. WSD powinny zapewnić:

- nadzór nad prowadzonymi działaniami bojowymi;

- nadzór i koordynację manewru i wsparcia ogniowego;
- koordynację wsparcia powietrznego i obrony przeciwlotniczej;
- przekazywanie potrzeb zabezpieczenia logistycznego do GSD;
- możliwość szybkiej zmiany rejonu rozmieszczenia stanowiska;
- ciągłą łączność z podległymi wojskami, GSD, TSD oraz z przełożonym i sąsiadami.

Punkt dowódczo-obszerny organizuje się w zależności od potrzeb, w celu zapewnienia dowódcy bezpośredniego wglądu w sytuację oraz skrócenia czasu reakcji w relacjach dowodzenia podległymi pododdziałami (elementami ugrupowania).

Powietrzny punkt dowodzenia – stanowi element składowy głównego stanowiska dowodzenia i wykorzystywany jest do zapewnienia dowodzenia w czasie: przemieszczania się dowódcy, przegrupowania (przemieszczania) związków operacyjnych, taktycznych, oddziałów, wyprowadzania wojsk z rejonów zmasowanych uderzeń przeciwnika itp.⁴

Ze względu na mobilność miejsc pracy obsady operacyjnej w wojskach lądowych wyróżnia się następujące typy stanowisk dowodzenia:

- stacjonarne,
- stacjonarno-mobilne,
- mobilno-stacjonarne,
- mobilne (aeromobilne).

Stanowiska dowodzenia stacjonarne rozmieszczane są w obiektach w pełni przygotowanych i dostosowanych do potrzeb dowodzenia wojskami, sterowania środkami walki, a także zarządzania kryzysowego. Są to dotychczasowe miejsca dyslokacji lub inne obiekty wojskowe czy specjalne.

Stanowiska dowodzenia stacjonarno-mobilne rozmieszczane są w wybranych i przygotowanych wcześniej obiektach, a mobilne środki łączności i informatyki uzupełniają tylko docelowe potrzeby w zakresie łączności i informatyki.

Stanowisko dowodzenia mobilno-stacjonarne rozmieszczane są w obiektach, które nie pokrywają potrzeb w zakresie łączności, a mobilne środki łączności stanowią główną bazę w zakresie potrzeb łączności i informatyki.

⁴ Zob. J. Michniak, *Stanowiska dowodzenia w wojskach lądowych*, AON, Warszawa 2001.

Stanowiska dowodzenia mobilne są przygotowane do rozmieszczenia w każdych warunkach i rejonach, z wykorzystaniem (i bez), obiektów stacjonarnych, a praca sztabowa prowadzona jest na środkach mobilnych i autonomicznych ze środkami łączności i informatyki⁵.

Zakłada się, że organizowane na szczeblu dywizji GSD i TSD powinno być mobilno-stacjonarne, natomiast WSD – mobilne. Na szczeblu brygady i batalionu wszystkie stanowiska dowodzenia powinny być mobilne⁶.

W organizowanych stanowiskach dowodzenia wyróżniamy:

- organ dowodzenia,
- węzeł łączności,
- grupę zabezpieczenia.

Organ dowodzenia (w literaturze spotyka się także terminy *organa dowodzenia*, *obsada operacyjna*, *część operacyjna*) – jest to dowództwo danego szczebla wraz z przybyłymi z innych jednostek oficerami łącznikowymi, zorganizowane w komórki funkcjonalne stanowiska dowodzenia (centra, ośrodki, zespoły, sekcje, grupy) odpowiadające obszarom problemowym dowodzenia. Organa dowodzenia są głównym elementem stanowisk przeznaczonym do bezpośredniego dowodzenia wojskami.

Węzeł łączności (*węzeł telekomunikacyjny*, *węzeł telekomunikacyjny oraz siły i środki poczty polowej*, *sieć teleinformatyczna*) – przeznaczony jest do zapewnienia osobom funkcyjnym łączności z przełożonym oraz podległymi dowódcami oddziałów i pododdziałów, a także dowódcami współdziałającymi w toku prowadzonych działań. Zapewnia ponadto przepływ informacji poprzez techniczne i pocztowe środki łączności wewnątrz stanowiska dowodzenia i pomiędzy stanowiskami dowodzenia (GSD, TSD, WSD, PDO), zgodnie z zasadami organizacji łączności dowodzenia, współdziałania i powiadamiania. Tworzony jest na bazie sił i środków pododdziałów dowodzenia.

Grupa zabezpieczenia (*sektor zabezpieczenia*) – przeznaczona jest do przygotowania miejsc pracy, należytego ich wyposażenia, zaspokajania potrzeb

⁵ Por. *Instrukcja organizacji i funkcjonowania ...*, wyd. cyt., s. 6.

⁶ Zob. J. Michniak, *Dowodzenie w teorii i praktyce wojsk*, wyd. cyt., s. 77

bytowych obsady operacyjnej oraz do ochrony i obrony stanowiska dowodzenia. Jej zasadniczym ogniwem są siły i środki wydzielone z pododdziałów dowodzenia oraz żandarmerii wojskowej.

1.2. WARIANTY STRUKTUR ORGANU DOWODZENIA

Liczba poszczególnych komórek organizacyjnych części operacyjnej stanowisk dowodzenia oraz wielkość obsady personalnej uzależnione są od wielu czynników. Do zasadniczych należy zaliczyć:

- zadania, jakie ma realizować dane centrum, zespół, sekcja;
- stopień przygotowania personelu oraz wyposażenia w techniczne środki dowodzenia;
- wymogi określone przez zasady organizacji rozmieszczenia, funkcjonowania i przemieszczania stanowisk dowodzenia;
- potrzebę zapewnienia pracy przez całą dobę z uwzględnieniem systemu zmianowego;
- bieżące wytyczne i ustalenia dowódcy (szefa sztabu).

Należy stwierdzić, że w odniesieniu do podległych dowództw szczególną rolę w tworzeniu struktury organizacyjno-funkcjonalnej stanowisk dowodzenia odgrywiają ich dowódcy, którzy uwzględniając specyfikę zadań, sytuację operacyjno-taktyczną, rodzaj prowadzonych działań oraz konieczność współdziałania w układzie narodowym, sojuszniczym czy wielonarodowym, określają jej układ. Poniżej przedstawione zostały dwa warianty struktury części operacyjnej stanowisk dowodzenia wojsk lądowych.

1.2.1. WARIANT I – „NORMATYWNY”

Zgodnie z obowiązującą „Instrukcją organizacji i funkcjonowania wojennego systemu dowodzenia szczebla operacyjnego i taktycznego” **organ dowodzenia**

to zespoły dowódcze-sztabowe odpowiednio zorganizowane, mające wyraźnie określone relacje podporządkowania, uprawnienia, odpowiedzialności, ogólne zasady działania (doktrynę), a także stałe procedury operacyjne. Organ dowodzenia jest zasadniczym elementem stanowiska dowodzenia odpowiedzialnym za planowanie, organizację działań i dowodzenie wojskami w toku walki (operacji).

Szczegółową strukturę organizacyjno-funkcjonalną organów dowodzenia oraz obsadę personalną komórek organizacyjnych ustalają dowódcy danego szczebla, uwzględniając przeznaczenie oraz specyfikę działania. W instrukcji zwraca się uwagę na fakt, że **każde** stanowisko dowodzenia powinno zawierać w swojej strukturze następujące elementy składowe:

- dowodzenia,
- wsparcia działań,
- wsparcia dowodzenia,
- zabezpieczenia działań.

W celu ujednoczenia nazewnictwa elementów organizacyjno-funkcjonalnych rozmieszczonych na stanowiskach dowodzenia instrukcja nakazuje również używać następujących nazw:

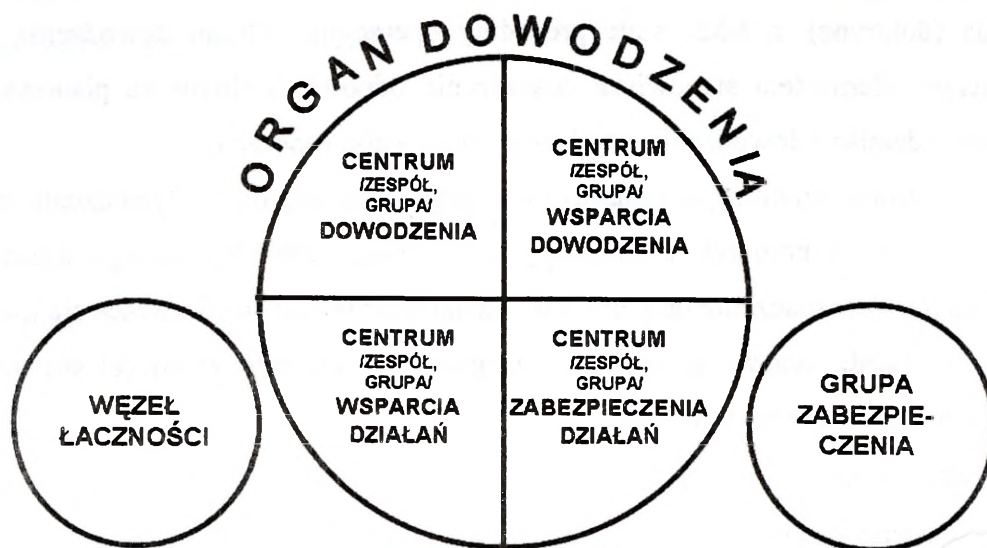
- na szczeblu operacyjnym: centra, zespoły;
- na szczeblu taktycznym (dywizja, brygada, pułk): zespoły, sekcje;
- na szczeblu batalionu: grupy⁷.

Takie podejście powoduje, że struktura organizacyjno-funkcjonalna organu dowodzenia GSD i TSD, a nawet WSD czy PDO, nie powinna się różnić. Normatywną strukturę stanowiska dowodzenia przedstawia rysunek 1.1.

W takiej strukturze organu dowodzenia dywizji i brygady przyjmuje się, że:

- **Zespół dowodzenia** – spełnia funkcję planistyczną, koordynującą i kontrolną w zakresie prowadzonych działań. Koordynuje on działania pozostałych zespołów stanowiska dowodzenia, określa zapotrzebowanie na informacje i dane potrzebne do powzięcia decyzji przez dowódcę. W jego skład mogą wchodzić sekcje: dowodzenia, planowania, rozpoznania, współpracy cywilno-wojskowej oraz taktyczny zespół kontroli obszaru powietrznego.

⁷ Por. *Instrukcja organizacji i funkcjonowania ...*, wyd. cyt., s. 12.



Źródło: Opracowano na podstawie: *Instrukcja organizacji i funkcjonowania wojennego systemu dowodzenia szczebla operacyjnego i taktycznego (Tymczasowa)*, Szt. Gen. 1523/2001.

Rys. 1.1. Struktura stanowiska dowodzenia – wariant normatywny

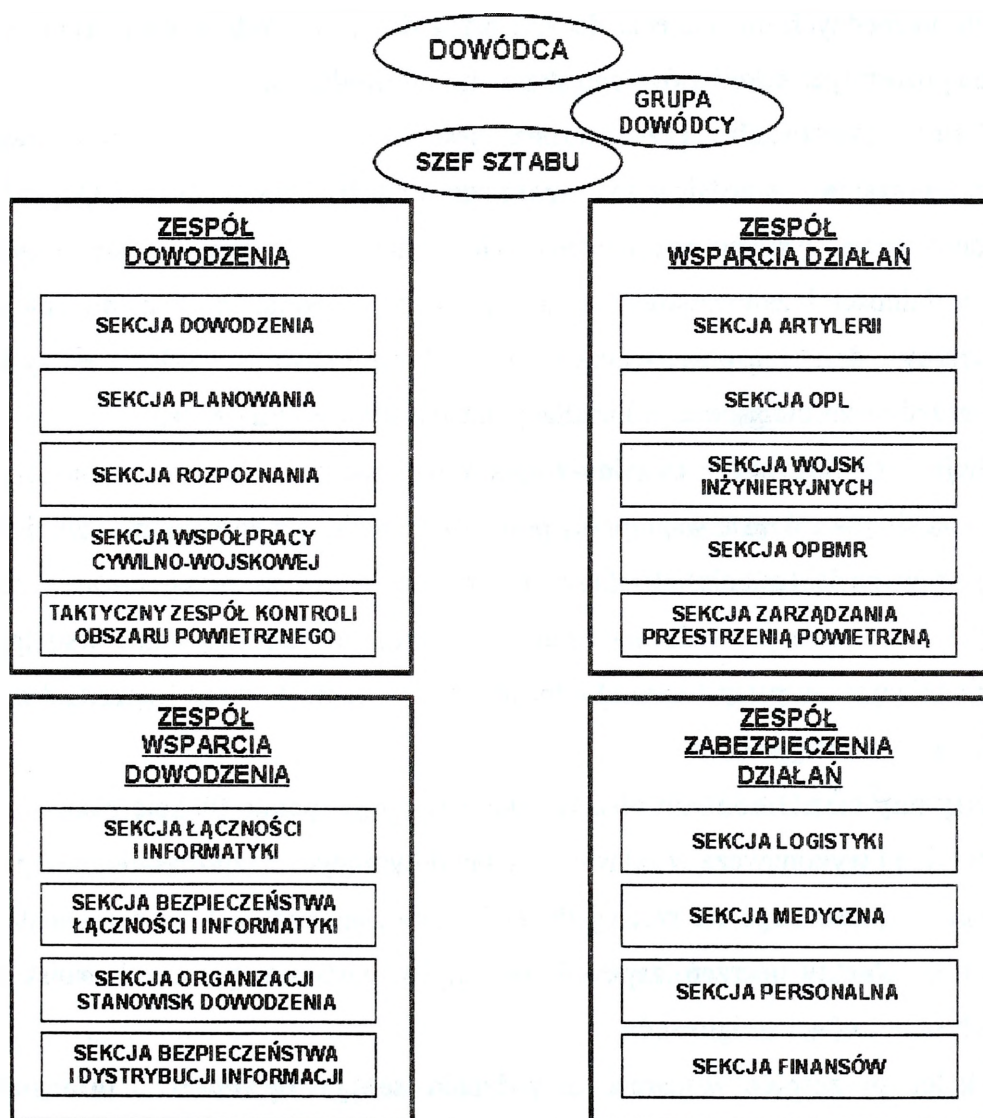
– **Zespół wsparcia dowodzenia** – spełnia funkcję wsparcia cyklu decyzyjnego procesu dowodzenia w obszarze organizacji dowodzenia i systemu łączności. Organizuje, zabezpiecza i nadzoruje przepływ i bezpieczeństwo informacji pomiędzy poszczególnymi komórkami stanowiska dowodzenia i na zewnątrz, a także planuje i koordynuje funkcjonowanie systemu dowodzenia, łączności, informatyki, zabezpieczenia, ochrony i obrony stanowisk dowodzenia. W skład zespołu mogą wchodzić: sekcje: łączności i informatyki, bezpieczeństwa łączności i informatyki, organizacji stanowisk dowodzenia oraz bezpieczeństwa i dystrybucji informacji.

– **Zespół wsparcia działań** – spełnia funkcję koordynatora w obszarze wykorzystania rodzajów wojsk i służb. Planuje i kontroluje użycie sił artylerii, OPL, wojsk inżynieryjnych, chemicznych, lotnictwa wojsk lądowych i innych specjalistycznych zgrupowań w wymiarze lądowo-powietrznym na rzecz sił głównych. W jego skład mogą wchodzić: sekcje: artylerii, OPL, wojsk inżynieryjnych,

OPBMR, zarządzania przestrzenią powietrzną i inne.

– **Zespół zabezpieczenia działań** – spełnia funkcje planistyczno-koordynujące zabezpieczenia logistycznego i medycznego działań wojsk lądowych, administratora zasobów personalnych i gospodarki finansowej. Jego skład mogą tworzyć sekcje: logistyki, medyczna, personalna i finansów.

Tak przedstawioną strukturę organów dowodzenia głównego i tyłowego stanowiska dowodzenia ilustruje rysunek 1.2 i 1.3.



Opracowanie własne.

**Rys. 1.2. Struktura organu dowodzenia GSD DZ, BZ
– wariant normatywny**

W zespole dowodzenia poszczególne sekcje spełniają następujące funkcje⁸:

Sekcja dowodzenia spełnia funkcję organu dowodzenia w zakresie kierowania działaniami pododdziałów (oddziałów) i przeznaczona jest głównie do dowodzenia działaniami bieżącymi zgodnie z decyzją dowódcy. Ponadto odpowiada za przygotowywanie i przesyłanie sprawozdań operacyjnych i meldunków bojowych do przełożonego oraz zarządzeń bojowych do podwładnych.

Sekcja planowania spełnia funkcję planistyczną i organizacyjną w zakresie planowanych działań i przeznaczona jest do określania potrzeb informacyjnych i danych niezbędnych do podjęcia decyzji przez dowódcę. Jednocześnie koordynuje działania pozostałych sekcji głównego stanowiska dowodzenia.

Sekcja rozpoznania przeznaczona jest do planowania, organizowania i koordynowania przedsięwzięć rozpoznawczych oraz WE. Odpowiada za organizowanie systemu rozpoznania i jego funkcjonowanie w pasie (rejonie) odpowiedzialności i zainteresowania rozpoznawczego jednostki. Ponadto analizuje dotychczasowe działania przeciwnika i opracowuje możliwe przyszłe warianty jego działania. Jednocześnie gromadzi i analizuje dane o środowisku działań.

Sekcja współpracy cywilno-wojskowej spełnia funkcję planistyczną i koordynacyjną w zakresie współpracy pomiędzy dowódcą a wszystkimi podmiotami cywilnymi w pasie (rejonie) działania. Odpowiada m.in. za przygotowanie oceny cywilnych warunków prowadzenia działań, nawiązanie i utrzymywanie współpracy z funkcjonującymi w pasie (rejonie) odpowiedzialności rządowymi i pozarządowymi władzami i organizacjami.

Taktyczny zespół kontroli obszaru powietrznego spełnia funkcję planistyczną, organizacyjną i wykonawczą w zakresie działań dotyczących bezpośredniego wsparcia lotniczego realizowanego na rzecz jednostki i przeznaczony jest do naprowadzania lotnictwa na obiekty uderzeń, zapewnienia bezpieczeństwa wspieranych wojsk oraz własnych samolotów i śmigłowców.

Z kolei w zespole wsparcia dowodzenia **sekcja łączności i informatyki** przeznaczona jest do realizacji zadań obejmujących planowanie oraz zarządzanie

⁸ N. Prusiński, *Metody i treść pracy zespołów funkcjonalnych na stanowiskach dowodzenia wojsk lądowych. Ćwiczebne struktury dowództw i stanowisk dowodzenia*, AON, Warszawa 2005, s. 18-23.

systemem łączności i informatyki z uwzględnieniem etatowych środków łączności, będących na wyposażeniu pododdziałów danej jednostki oraz elementów infrastruktury stacjonarnej w pasie (rejonie) działania.

Sekcja bezpieczeństwa łączności i informatyki przeznaczona jest do planowania i organizowania łączności specjalnej i utajnionej. Odpowiada za bezpieczeństwo, funkcjonowanie i ochronę łączności specjalnej, kodowej i utajnionej, ochronę i bezpieczeństwo korespondencji niejawnej przekazywanej przez techniczne środki łączności, opracowanie wytycznych w sprawie organizacji i funkcjonowania łączności szyfrowej, kodowej i niejawnej.

Sekcja organizacji stanowisk dowodzenia przeznaczona jest do kierowania przemieszczeniem, rozwinięciem i eksploatacją stanowisk dowodzenia. Planuje ich rozmieszczenie i przemieszczenie, a także rozmieszczenie poszczególnych komórek na stanowisku dowodzenia, zapewnia jego funkcjonowanie oraz odpowiada za organizację obrony i ochrony rejonu rozwinięcia SD.

Sekcja bezpieczeństwa i dystrybucji informacji przeznaczona jest do zapewnienia obiegu informacji na stanowisku dowodzenia i pomiędzy elementami ugrupowania bojowego oraz zapewnienia organizacji stref bezpieczeństwa na stanowisku dowodzenia. Odpowiada także za kontrolę zasad przestrzegania przepisów o ochronie informacji niejawnych i kontrolę realizacji planu obrony i ochrony.

W zespole wsparcia działań **sekcja artylerii** odpowiada za planowanie, organizowanie i koordynację wsparcia ogniowego (ogólnego i bezpośredniego) i kierowanie nim w toku walki oraz planowanie użycia pododdziałów i oddziałów artylerii batalionu, brygady i dywizji.

Sekcja OPL spełnia funkcję planistyczną i organizacyjną w zakresie planowanych działań dotyczących obrony przeciwlotniczej i przeznaczona jest głównie do koordynacji działań wojsk OPL. Ponadto odpowiada za planowanie, organizowanie i kontrolę przygotowania pododdziałów OPL do prowadzenia działań bojowych oraz zapewnienie sprawnego i terminowego przebiegu procesu przygotowania i prowadzenia osłony przeciwlotniczej.

Sekcja wojsk inżynieryjnych spełnia funkcję planistyczną i organizacyjną

w zakresie planowanych działań i przeznaczona jest głównie do planowania, organizowania i koordynowania zadań zabezpieczenia inżynieryjnego oraz planowania użycia wojsk inżynieryjnych podczas realizacji zadań wsparcia inżynieryjnego.

Sekcja OPBMR spełnia funkcję planistyczną, organizacyjną i koordynacyjną przedsięwzięć obrony przeciwchemicznej oraz planowanie użycia sił OPBMR.

Sekcja zarządzania przestrzenią powietrzną odpowiada za koordynację działań użytkowników przestrzeni powietrznej i sprawowanie nadzoru nad jej wykorzystaniem. Jest odpowiedzialna za wdrożenie środków i procedur kontroli przestrzeni powietrznej w celu zapewnienia realizacji zadań przez użytkowników przestrzeni powietrznej.

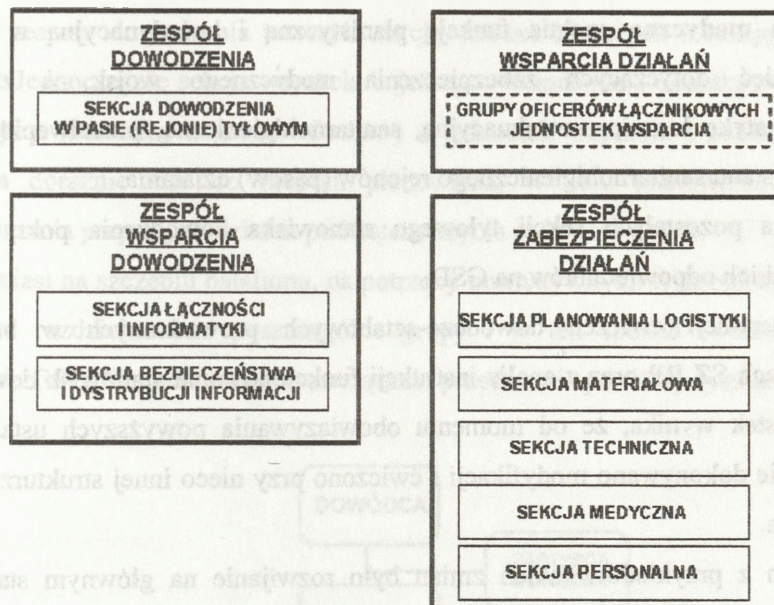
Natomiast w zespole zabezpieczenia działań **sekcja logistyki** spełnia funkcję planistyczną, organizacyjną i kontrolną przedsięwzięć logistycznych, tj. zabezpieczenia materiałowego, technicznego i transportowego. **Sekcja medyczna** odpowiada za szeroko rozumianą problematykę zabezpieczenia medycznego, a **sekcja finansów** odpowiada za planowanie i realizację zasobów finansowych jednostki

Natomiast **sekcja personalna** spełnia funkcję planistyczną i organizacyjną w zakresie gospodarowania zasobami ludzkimi. Dotyczy to problematyki:

- uzupełnienia strat;
- zmarłych i poległych żołnierzy;
- zaginionych i dezertersów;
- jeńców wojennych;
- dyscypliny i porządku wojskowego;
- troski o żołnierzy i opieki nad ich rodzinami;
- doradztwa prawnego w zakresie prawa wojskowego, wojennego, międzynarodowego itp.

Na tyłowym stanowisku dowodzenia zadania **sekcji dowodzenia w pasie (rejonie) tyłowym** to: planowanie ochrony i obrony strefy tyłowej, dowodzenie w imieniu dowódcy w strefie tyłowej, pozyskiwanie dokumentów dowodzenia opracowywanych na głównym stanowisku dowodzenia i utrzymywanie gotowości do przejścia jego funkcji w wypadku zniszczenia lub obezwładnienia GSD.

DOWÓDCA TSD



Opracowanie własne.

Rys. 1.3. Struktura organu dowodzenia TSD DZ, BZ
- wariant normatywny

Zadaniem **sekcji planowania logistyki** jest wspieranie dowódcy w zakresie planowania zamierzeń logistycznych, ich koordynowanie oraz opracowywanie dokumentów (rozkazów logistycznych) niezbędnych do funkcjonowania oddziałów i pododdziałów logistycznych.

Sekcja materiałowa spełnia funkcję planistyczną i koordynacyjną w zakresie planowania zabezpieczenia materiałowego i organizowania dostaw środków bojowych i materiałowych do podległych wojsk. Odpowiada m.in. za: określenie zapotrzebowania na środki bojowe i materiałowe; nadzorowanie ich zamówień, przychodów, przechowywania i dystrybucji; określanie procedur zagospodarowywania zdobyczy wojennych itp.

Sekcja techniczna spełnia funkcję planistyczną i koordynacyjną w zakresie zabezpieczenia technicznego. Odpowiada m.in. za: nadzorowanie stanu zdolności

technicznej uzbrojenia i sprzętu wojskowego, koordynację funkcjonowania elementów zabezpieczenia technicznego oraz ewakuację i remont uszkodzonego sprzętu.

Sekcja medyczna spełnia funkcję planistyczną i koordynacyjną w zakresie przedsięwzięć dotyczących zabezpieczenia medycznego wojsk, a zwłaszcza za problematykę leczniczo-ewakuacyjną, sanitarnohigieniczną, przeciwepidemiczną, żołnierzy i stanu sanitarnohigienicznego rejonów (pasów) działania.

Zadania pozostałych sekcji tyłowego stanowiska dowodzenia pokrywają się z zadaniami ich odpowiedników na GSD.

Z obserwacji ćwiczeń dowódczo-sztabowych prowadzonych w brygadach i w dywizjach SZ RP oraz z analiz instrukcji funkcjonowania stanowisk dowodzenia tych jednostek wynika, że od momentu obowiązywania powyższych ustaleń dość powszechnie dokonywano modyfikacji i ćwiczone przy nieco innej strukturze organu dowodzenia.

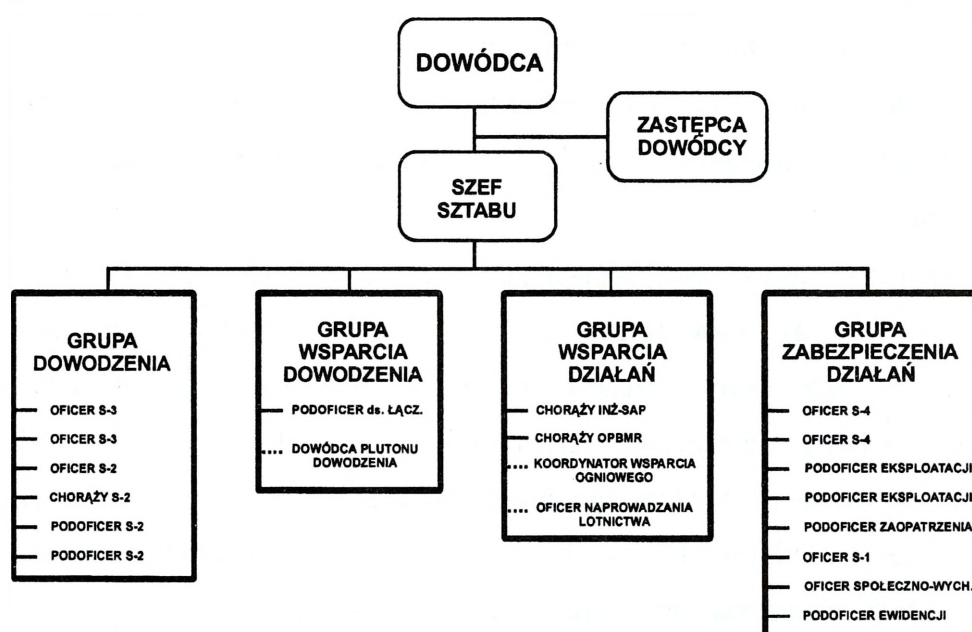
Jednym z przykładów takich zmian było rozwijanie na głównym stanowisku dowodzenia wszystkich elementów funkcjonalnych związanych z problematyką logistyki i zasobów personalnych. Natomiast skład osobowy organu dowodzenia tyłowego stanowiska dowodzenia był ograniczany do minimum i spełniał bardziej rolę zapasowego stanowiska dowodzenia, ograniczając się do pozyskiwania dokumentów wytwarzanych na GSD, w celu zapewnienia ciągłości i trwałości dowodzenia na wypadek obezwładnienia GSD. Sprowadzało się to w rzeczywistości do funkcjonowania praktycznie jednego stałego stanowiska dowodzenia w brygadzie czy dywizji.

Bardziej skrajnym rozwiązaniem, stosowanym w niektórych brygadach, była całkowita rezygnacja z organizowania TSD. Przyczyną takiego stanu rzeczy była m.in. zbyt mała liczba personelu dowództwa oraz niedostatki w sprzęcie łączności, wozach dowodzenia i autobusach sztabowych. W tym wypadku organizowano tylko GSD i doraźnie PDO.

Jeszcze inną modyfikacją wariantu normatywnego było zlikwidowanie zespołu wsparcia działań i utworzenie w jego miejsce zespołu planowania. Zmiana ta wynikała m.in. z tego, że w dowództwach brygad i dywizji w pewnym okresie czasu nie istniał pion szkolenia, a specjaliści rodzajów wojsk (artylerii, OPL itd.) należeli do S/G-3.

W ten sposób z komórki operacyjnej dowództwa wydzielano siły do planowania przyszłych działań. Natomiast pozostali oficerowie S/G-3 (w tym specjaliści rodzajów wojsk) w zespole dowodzenia tworzyli sekcję działań bieżących i sekcję wsparcia bojowego. Jednocześnie sekcja wsparcia bojowego, wzmocniana dodatkowo grupami operacyjnymi (dowódcą z grupą oficerów) z jednostek wsparcia i zabezpieczenia, wydzielala doraźnie siły do zespołu planowania, w celu planowania wsparcia i zabezpieczenia przyszłych działań pod kątem użycia rodzajów wojsk.

Natomiast na szczeblu batalionu, na potrzeby normatywnych wymogów, oficerów dowództwa rozdzielano na poszczególne grupy i w ten sposób tworzone organ dowodzenia GSD. Wariant takiego rozwiązania przedstawia poniższy rysunek 1.4.



Opracowanie własne.

**Rys. 1.4. Struktura organu dowodzenia GSD batalionu
- wariant normatywny**

1.2.2. WARIANT II – „NA DWA”

Wariant drugi umownie nazwany „na dwa” jest modyfikacją wariantu pierwszego. Rozwiązanie to jest propozycją wykładowców Akademii Obrony Narodowej

dotyczącą podziału dowództwa na część zajmującą się planowaniem przyszłych działań (zespół/grupa planowania) oraz na część kierującą bieżącą działalnością podległych sił (zespół/grupa dowodzenia).

Zespół (grupa) planowania spełnia funkcję planistyczną i organizacyjną w zakresie przyszłych działań i przeznaczony jest do określania potrzeb informacyjnych i danych niezbędnych do podjęcia decyzji przez dowódcę.

Do podstawowych zadań zespołu (grupy) planowania należy:

- zbieranie informacji ze wszystkich źródeł;
- prowadzenie ciągłej i wszechstronnej oceny sytuacji;
- tworzenie planów działania wojsk własnych;
- sporządzanie rozkazów bojowych zgodnych z planowanymi działaniami;
- planowanie szczegółowe i alternatywne;
- nadzorowanie planowania podrzędnych szczebli w zakresie zgodności ich planów z celem działania i myślą przewodnią dowódcy własnego szczebla dowodzenia;
- monitorowanie bieżącej sytuacji pod kątem jej wpływu na planowane działań.

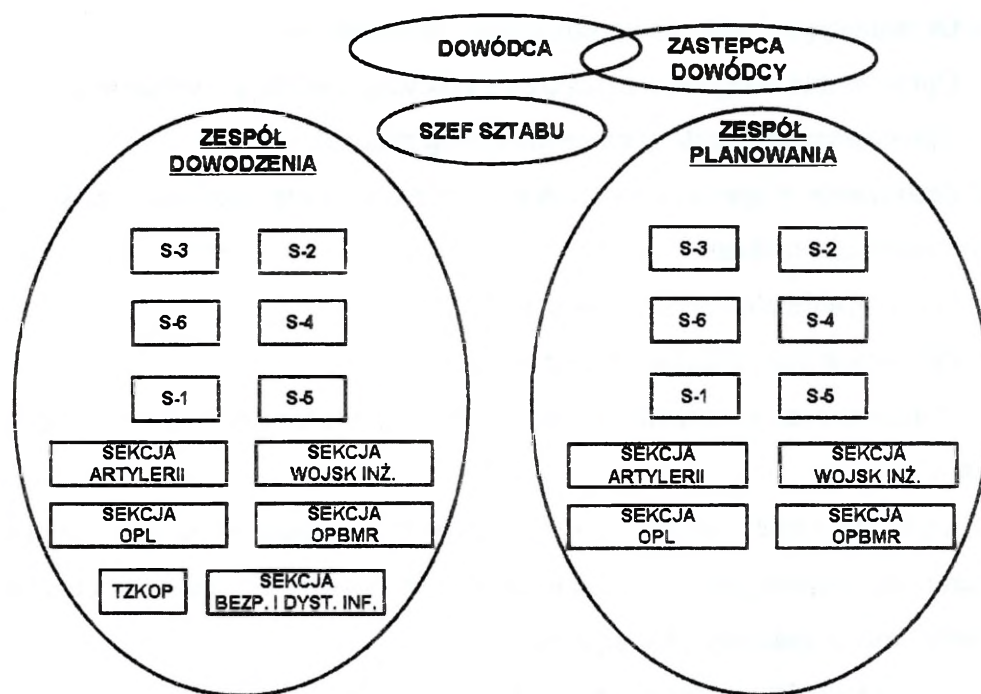
Zespół (grupa) dowodzenia spełnia funkcję kontrolną nad aktualnie prowadzonymi działaniami. Przeznaczony jest do zapewnienia dowódcy bieżącą informacją o własnych elementach ugrupowania, przeciwniku i środowisku działania oraz stwarza warunki do szybkiego podejmowania decyzji w przypadku nagłych zmian sytuacji. Odpowiada za przygotowywanie i przesyłanie meldunków do przełożonego oraz zarządzeń bojowych do podwładnych.

Do podstawowych zadań zespołu/grupy dowodzenia należy:

- monitorowanie sytuacji we wszystkich elementach ugrupowania bojowego brygady (batalionu, dywizjonu);
- prowadzenie ciągłej oceny sytuacji;
- porównywanie stanu faktycznego z zaplanowanym;
- rozwiązywanie problemów operacyjno-taktycznych wynikłych w trakcie prowadzenia działań;
- sporządzanie zarządzeń bojowych;
- koordynowanie i synchronizowanie działań zgodnie z decyzją dowódcy;

- przygotowywanie i składanie meldunków do przełożonego.

Strukturę GSD w tym wariantcie przedstawia rysunek 1.5.



Opracowanie własne.

Rys. 1.5. Struktura głównego stanowiska dowodzenia DZ, BZ - wariant II

W tak przyjętej strukturze zadania poszczególnych sekcji w zespole planowania przedstawiają się następująco⁹:

Sekcja S3 odpowiada za:

1. Określanie potrzeb informacyjnych i danych niezbędnych do podjęcia przez dowódcę decyzji.
2. Opracowanie zarządzeń przygotowawczych.
3. Przygotowywanie planu pracy dowództwa oraz planów odpraw: informacyjnej, koordynacyjnych i decyzyjnej.
4. Przygotowanie sali odpraw i niezbędnych dokumentów na odprawę.

⁹ Na podstawie materiałów pomocniczych dla ćwiczących dowódców brygad w szkieletowym, dowódczo-sztabowym ćwiczeniu pk. „PIERŚCIEN 08”.

5. Prowadzenie oceny i analizy sytuacji operacyjno-taktycznej i przedstawianie wniosków i propozycji w zakresie użycia sił i środków.

6. Przygotowywanie wariantów użycia wojsk własnych, a także koordynację przedsięwzięć związanych z planowaniem wsparcia i zabezpieczenia działań.

7. Organizację rozważenia i porównania wariantów działania.

8. Opracowanie wstępnego zarządzenia bojowego, jeżeli jest wydawane.

9. Opracowanie planu działania wraz z załącznikami.

10. Zestawienie i sprawdzenie rozkazu bojowego oraz zgodności załączników z częścią zasadniczą rozkazu.

11. Opracowanie planu synchronizacji działań.

12. Opracowywanie planów alternatywnych.

13. Opracowywanie niezbędnej dokumentacji do przeprowadzenia ewentualnych rekonesansów.

14. Koordynowanie pracy innych zespołów organizacyjnych stanowiska dowodzenia przygotowujących niezbędne materiały, kalkulacje, dane do planowania działań oraz inne dokumenty planistyczne i dyrektywne.

15. Wykonywanie w toku prowadzenia działań kalkulacji niezbędnych do sprawnego kierowania działaniami (na zapotrzebowanie Zespołu Dowodzenia).

Sekcja S2 odpowiada za:

1. Określanie luk informacyjnych oraz identyfikowanie priorytetowych potrzeb rozpoznawczych.

2. Organizowanie oraz koordynowanie prac związanych z procesem Informacyjnego Przygotowania Pola Walki.

3. Organizowanie zamierzeń związanych z pozyskiwaniem i zdobywaniem informacji z rejonu odpowiedzialności rozpoznawczej i rejonu zainteresowania rozpoznawczego brygady.

4. Przewidywanie rozwoju sytuacji bojowej i opracowywanie scenariuszy rozwoju sytuacji.

5. Wymiana informacji na temat prowadzenia działań bojowych przez przeciwnika z innymi komórkami sztabu, w tym z oficerami rodzajów wojsk.

6. Opracowanie elementów rozkazu bojowego (planu) w części dotyczącej rozpoznania.

7. Współpraca w procesie dowodzenia poprzez przekazywanie (nanoszenie) wniosków z oceny położenia przeciwnika.

8. Przekazywanie informacji rozpoznawczych o obiektach przeciwnika na potrzeby koordynacji wsparcia ogniowego.

9. Określenie możliwości oddziaływania systemu rozpoznania przeciwnika na wojska własne oraz stopnia zainteresowania przeciwnika działaniami naszych wojsk.

10. Wstępne przesłuchiwanie jeńców wojennych i zbiegów oraz prowadzenie rozmów z uchodźcami.

11. Koordynacja i współdziałanie w organizowaniu działań związanych z zapewnieniem bezpieczeństwa i przeciwdziałaniem rozpoznaniu strony przeciwnej.

12. Określenie możliwości oddziaływania systemu rozpoznania przeciwnika na wojska własne oraz stopnia zainteresowania przeciwnika, grup mniejszości narodowych oraz osób postronnych działaniem naszych wojsk.

13. Określanie form i zasad działalności dezinformacyjnej przeciwnika oraz rodzaju wiadomości wymagających ukrycia.

14. Prowadzenie oceny obszarów zagrożonych działaniami terrorystycznymi, sabotażowymi, dywersyjnymi i kryminalnymi oraz innymi niekonwencjonalnymi zagrożeniami dla elementów ugrupowania.

15. Przeprowadzanie narodowościowej analizy sytuacji w rejonie odpowiedzialności rozpoznawczej oraz prowadzenie oceny sytuacji przeciwozpoznawczej na potrzeby planu użycia wojsk.

16. Opracowywanie i składanie meldunków okresowych i doraźnych do właściwych adresatów.

17. Współuczestniczenie w zbieraniu, koordynowaniu i zarządzaniu potrzebami informacyjnymi.

18. Analizę i ocenę informacji na temat charakterystyki geograficznej i topograficznej obszarów zainteresowania i odpowiedzialności oraz stref konfliktów.

19. Określenie możliwości wpływu terenu i pogody na wojska własne i przeciwnika.

Sekcja S6 odpowiada za:

1. Planowanie systemu łączności brygady z uwzględnieniem etatowych sił i środków oraz stacjonarnej infrastruktury telekomunikacyjnej rozlokowanej w rejonie działań brygady.
2. Planowanie systemu obiegu informacji wewnątrz stanowisk dowodzenia z wykorzystaniem teleinformatycznych urządzeń wsparcia dowodzenia.
3. Planowanie systemu ochrony danych oraz zasad bezpieczeństwa łączności i obrony elektronicznej.
4. Planowanie przemieszczenia węzłów łączności stanowisk dowodzenia brygady.
5. Udział w opracowaniu dokumentów rozkazodawczych w procesie decyzyjnym brygady – opracowywanie punktu 5 rozkazu bojowego, załącznika „Łączność i informatyka” i zadań dla pododdziałów dowodzenia do dokumentów rozkazodawczych.
6. Planowanie użycia środków informatyki do zabezpieczenia procesu dowodzenia brygady.
7. Planowanie zabezpieczenia systemu informatycznego.
8. Udzielanie pomocy sekcji łączności i informatyki zespołu dowodzenia w kontroli pracy eksploatowanych sieci łączności i systemów informatycznych.
9. Gromadzenie, przetwarzanie i przekazywanie informacji przez techniczne środki łączności oraz łączników (kurierów).
10. Planowanie funkcjonowania systemu ochrony kryptograficznej.
11. Przyjmowanie, przygotowanie, rozdział oraz dystrybucja dokumentów wchodzących i wychodzących.

Sekcja S4 odpowiada za:

1. Przygotowanie wniosków po analizie dokumentów rozkazodawczych przełożonego.
2. Określenie zadań dla pododdziałów do natychmiastowego wykonania w czasie organizacji działań brygady.
3. Uczestnictwo w przedsięwzięciach realizowanych przez dowództwo zgodnie z harmonogramem pracy dowództwa.

4. Określenie potrzeb i możliwości w zakresie zabezpieczenia logistycznego w czasie realizacji zadania bojowego.
5. Opracowanie sposobów realizacji zadań zabezpieczenia logistycznego stosownie do proponowanych przez S3 wariantów działania brygady:
 - a. graficzne przedstawienie sposobu zabezpieczenia logistycznego;
 - b. wykonanie kalkulacji materiałowych stosownie do proponowanych wariantów (według elementów ugrupowania bojowego lub etapów działania);
 - c. określenie przewidywanych strat i ich struktury stosownie do wariantu działania;
 - d. przedstawienie propozycji podziału oraz przydziału sił i środków logistycznych stosownie do sposobu zabezpieczenia danego wariantu;
 - e. przedstawienie propozycji w zakresie wykorzystania dróg dowozu i ewakuacji;
 - f. określenie wad i zalet danego wariantu działania pod względem zabezpieczenia logistycznego.
6. Uczestnictwo, jeżeli wymaga tego sytuacja, w rozważeniu wariantów działania.
7. Określenie norm zużycia ŚBiM oraz priorytetów remontu uszkodzonego UiSW.
8. Przedstawienie koncepcji zabezpieczenia logistycznego rekomendowanego wariantu lub jej elementów w trakcie odprawy decyzyjnej.
9. Opracowanie punkt 4 rozkazu bojowego i załącznika (Zabezpieczenie logistyczne) do rozkazu bojowego oraz uzupełnień do niego.
10. Opracowanie dokumentów pomocniczych (np. legenda do planu zabezpieczenia logistycznego).
11. Wspieranie oficerów S4 z zespołu dowodzenia w czasie kierowania procesem zabezpieczenia logistycznego w trakcie realizacji zadania.
12. Przygotowywanie danych do odpraw i spotkań roboczych w czasie realizacji zadania.

Sekcja S5 odpowiada za:

1. Doradzanie dowódcy w zakresie organizacji i realizacji współpracy cywilno – wojskowej.
2. Reprezentowanie dowódcy podczas spotkań z władzami lokalnymi.
3. Zbieranie, analizowanie, aktualizowanie i dystrybuowanie danych dotyczących sytuacji:
 - a. politycznej (w zakresie funkcjonowania biura wojewody/starosty/wójta, samorządu regionalnego, biur i agend administracji rządowej i pozarządowej na szczeblu regionalnym oraz władz miast);
 - b. ekonomicznej (w zakresie funkcjonowania systemu bankowego, państwowej i prywatnej przedsiębiorczości oraz bezrobocia);
 - c. socjalnej (w zakresie zaspokajania podstawowych potrzeb tj.: żywność, woda, elektryczność, zakwaterowanie oraz zaspokajania podstawowych usług tj.: opieka zdrowotna, edukacja, warunki sanitarne i kanalizacja, sądownictwo, transport i komunikacja).
4. Udział w procesie planowania brygady oraz planowanie i koordynowanie działań pododdziałów CIMIC.
5. Doradzanie innym komórkom dowództwa oraz pododdziałom w zakresie organizacji i realizacji współpracy cywilno – wojskowej.
6. Planowanie, organizowanie i koordynowanie działań współpracy cywilno-wojskowej grup CIMIC poprzez opracowywanie i wdrażanie niezbędnej dokumentacji rozkazodawczej, planistycznej oraz sprawozdawczo-informacyjnej zgodnie z rozkazami i zarządzeniami przełożonych.
7. Zorganizowanie właściwego systemu współdziałania z elementami CIMIC przełożonego i sąsiadów oraz odpowiada tym samym za planowanie, koordynację i realizację zadań współpracy cywilno-wojskowej w ramach działalności bieżącej oraz podczas planowania doraźnych działań.
8. Uczestniczenie w odprawach i konferencjach zgodnie z wytycznymi przełożonych.

Sekcja S1 odpowiada za:

1. Planowanie i organizowanie całokształtu przedsięwzięć związanych z zarządzaniem zasobami ludzkimi. Dotyczy to problematyki uzupełnienia strat (zmarłych i poległych żołnierzy, zaginionych i dezertów), jeńców wojennych, dyscypliny i porządku wojskowego, troski o żołnierzy i opieki nad ich rodzinami.

2. Analizę, planowanie oraz realizację przedsięwzięć dotyczących ukończenia dowództwa i pododdziałów brygady, przebiegu służby żołnierzy, jak również prowadzenie ewidencji stanu osobowego.

3. Sporządzanie zapotrzebowań na żołnierzy rezerwy w celu ukończenia dowództwa i pododdziałów brygady.

4. Opracowywanie rozkazów personalnych.

5. Prowadzenie spraw personalnych żołnierzy zawodowych brygady.

6. Zbieranie, opracowywanie i przedstawianie dowódcy brygady wniosków i propozycji w sprawach wyznaczania żołnierzy na stanowiska, przenoszenia, mianowania na wyższe stopnie wojskowe.

7. Sprawowanie fachowego nadzoru nad działalnością personalną w podległych pododdziałach.

Sekcja Artylerii odpowiada za planowanie użycia artylerii oraz udział w planowaniu wsparcia ogniowego brygady. Zadania szczegółowe to:

1. Zbieranie informacji o położeniu i stanie artylerii organicznej i podporządkowanej w relacji wsparcia oraz aktualnych możliwościach wykonania przez nią zadań.

2. Prowadzenie oceny sytuacji w zakresie użycia artylerii oraz opracowanie „Planu użycia artylerii” stosownie do wariantów działania wojsk walczących.

3. Uczestnictwo w opracowaniu części głównej rozkazu bojowego oraz załącznika „Wsparcie Ogniowe” wraz z niezbędnymi uzupełnieniami.

4. Uczestnictwo w odprawach i rekonesansach prowadzonych zgodnie z planem pracy dowództwa.

5. Udział w synchronizacji działań z wojskami walczącymi oraz innymi środkami wsparcia ogniowego.

6. Udział w treningu wsparcia ogniowego oraz organizowanie treningu

wykonania zadań przez artylerię.

7. Współpraca z sekcją S3 w zakresie zadań, ugrupowania, manewru i zabezpieczenia bojowego i logistycznego (podziału amunicji oraz ustalenia limitów zużycia).

8. Współpraca z innymi komórkami zespołu planowania w zakresie planowania wyznaczników koordynacji wsparcia ogniowego.

9. Współpraca z komórką zespołu planowania odpowiedzialną za koordynację działań w przestrzeni powietrznej.

10. Współpraca z sekcją S2 w zakresie oceny możliwości użycia artylerii przez przeciwnika, celów wysokoopłacalnych dla artylerii brygady, organizacji rozpoznania na rzecz artylerii oraz zgłaszanie zapotrzebowań na rozpoznanie obiektów rażenia.

11. Współpraca z sekcją S4 w zakresie ustalenia dowozu amunicji, w zakresie remontów i uzupełniania sprzętu artyleryjskiego.

12. Udział w planowaniu wyprzedzającym w zakresie użycia artylerii.

13. Przygotowanie i rozpowszechnianie dokumentów dowodzenia, informacji i meldunków;

Sekcja OPL odpowiada za:

1. Doradzanie dowódcy we wszystkich kwestiach planowania użycia sił OPL.

2. Ocenę sytuacji przeciwlotniczej.

3. Współdziałanie z S2 Zespołu Planowania, w zakresie oceny przeciwnika powietrznego.

4. Składanie zapotrzebowania na informacje rozpoznawcze.

5. Składanie standardowych zapotrzebowań na środki kontroli przestrzeni powietrznej w wyznaczonych terminach i z ustaloną częstotliwością.

6. Opracowanie wariantów OPL zabezpieczających warianty ogólnowojskowe.

7. Określenie metod i sposobów koordynacji działań i współdziałania między siłami OPL własnymi i sąsiadów.

8. Opracowanie punktu OPL do rozkazu bojowego brygady – w części zadaniowej.

9. Terminowe przygotowanie do rozkazu bojowego załącznika OPL z niezbędnymi uzupełnieniami.

10. Planowanie uzupełnienia środków bojowych, materiałowych, amunicji oraz rakiet przeciwlotniczych na podstawie danych otrzymanych od oficera (oficerów) OPL z Zespołu Dowodzenia.

Sekcja Wojsk Inżynieryjnych odpowiada za:

1. Opracowanie inżynieryjno-taktycznych kalkulacji wykonawstwa zadań inżynieryjnych oraz prezentację przewidywanych ich efektów.
2. Przygotowanie wszelkiego rodzaju opinii i ekspertyz inżynieryjnych na potrzeby określonych odpraw dowództwa.
3. Gromadzenie i przekazanie zainteresowanym sekcjom stanowiska dowodzenia danych inżynieryjnych o terenie, drogach, przeprawach stałych, zaporach, zniszczeniach itp., a także opracowanie informacji o stanie sił i zasobów materiałów miejscowych (m.in. w ramach świadczeń osobowych i rzeczowych) możliwych do wykorzystania podczas wykonywania poszczególnych zadań inżynieryjnych.
4. Przygotowanie koncepcji (propozycji) realizacji zadań inżynieryjnych.
5. Opracowanie planu wsparcia inżynieryjnego (część pisemną i graficzną).
6. Opracowanie zapotrzebowania na środki minersko-zaporowe, a ponadto dokonywanie ich podziału dla pododdziałów brygady i w ramach realizacji tego zadania współpracują z przedstawicielami S4.

Sekcja OPBMR odpowiada za:

1. Stałą znajomość sytuacji OPBMR brygady.
2. Studiowanie terenu oraz zbieranie danych meteorologicznych niezbędnych do oceny sytuacji skażeń, realizacji przedsięwzięć OPBMR i użycia pododdziałów WChem. Nawiązanie współdziałania w tym zakresie z pozostałymi komórkami dowództwa, sąsiadami i elementami układu pozamilitarnego.
3. Zbieranie danych o położeniu obiektów energetyki jądrowej i przemysłu chemicznego (z TSP), środków przenoszenia BMR przeciwnika i stopniu przygotowania ich do użycia. Nawiązanie współdziałania w tym zakresie z pozostałymi komórkami dowództwa, sąsiadami i elementami układu pozamilitarnego.
4. Opracowanie oceny zagrożenia wojsk brygady uderzeniami BMR i środkami zapalającymi, awariami (zniszczeniami) obiektów energetyki jądrowej

i przemysłu chemicznego oraz skażeniami powstałymi w wyniku ich użycia.

5. Przedstawienie dowódcy wniosków z oceny przewidywanej sytuacji skażeń oraz propozycji organizacji OPBMR i użycia pododdziałów WChem brygady w działaniach bojowych.

6. Opracowanie, we współdziałaniu z pozostałymi komórkami dowództwa, zarządzeń przygotowawczych.

7. Opracowanie wariantów działania w zakresie organizacji OPBMR oraz użycia pododdziałów WChem.

8. Opracowanie, we współdziałaniu z pozostałymi komórkami dowództwa, planu działań bojowych w zakresie organizacji OPBMR, działań wojsk brygady oraz działań bojowych pododdziałów WChem.

9. Opracowanie, we współdziałaniu z pozostałymi komórkami dowództwa, rozkazu bojowego dowódcy w zakresie organizacji OPBMR oraz użycia pododdziałów WChem. Opracowanie wstawek oraz załącznika OPBMR wraz z uzupełnieniami do rozkazu bojowego dowódcy. Współudział w opracowaniu pozostałych dokumentów bojowych w zakresie OPBMR.

10. Współdziałanie z pozostałymi komórkami stanowiska dowodzenia oraz elementami OPBMR sąsiadów i Układu Pozamilitarnego.

Natomiast zadania sekcji w **zespole dowodzenia** przedstawiają się następująco¹⁰:

Sekcja S3 odpowiada za:

1. Monitorowanie sytuacji bieżącej – znajomość aktualnego położenia i wykonywanych zadań przez poszczególne elementy ugrupowania.

2. Zbieranie meldunków o sytuacji (terminowych i doraźnych) od podwładnych.

3. Opracowanie i terminowe wysyłanie meldunków o sytuacji do przełożonego.

4. Prowadzenie mapy sytuacyjnej.

5. Kierowanie działaniami bieżącymi – koordynację i synchronizację manewru, wsparcia i zabezpieczenia zgodnie z zamiarem dowódcy.

6. Ciągłe analizowanie sytuacji za podległe pododdziały (elementy ugrupowania).

¹⁰ Na podstawie materiałów pomocniczych dla ćwiczących dowódców brygad w szkieletowym, dowódczo-sztabowym ćwiczeniu pk. „PIERŚCIEN 08”.

7. Doradztwo dowódcy w zakresie użycia sił i środków w zaistniałych sytuacjach odbiegających od zaplanowanych.

8. Przygotowywanie i przesyłanie zarządzeń bojowych do podwładnych jako reakcji na zaistniałą sytuację.

9. Organizowanie współdziałania z sąsiadami w toku walki.

Sekcja S2 odpowiada za:

1. Przedstawienie dowódcy, szefowi sztabu brygady aktualnego położenia przeciwnika oraz wniosków z analizy danych o środowisku działań.

2. Przygotowanie dla szefa sztabu niezbędnych danych o potencjale bojowym wojsk przeciwnika.

3. Składanie zapotrzebowań na wiadomości do szczebla nadrzędnego oraz meldunków rozpoznawczych.

4. Kierowanie rozpoznaniem na szczeblu brygady.

5. Informowanie dowódców batalionów o zmianach sytuacji przeciwnika;

6. Współdziałanie z szefami sekcji rozpoznania sąsiadów oraz wymiana informacji o położeniu przeciwnika.

Sekcja S6 odpowiada za:

1. Organizowanie systemu łączności brygady z uwzględnieniem etatowych oraz przydzielonych sił i środków oraz infrastruktury telekomunikacyjnej w rejonie działań brygady.

2. Organizacja systemu obiegu informacji wewnątrz stanowisk dowodzenia z wykorzystaniem teleinformatycznych urządzeń wsparcia dowodzenia.

3. Organizacja systemu ochrony danych oraz zasad bezpieczeństwa łączności i obrony elektronicznej.

4. Nadzorowanie rozwinięcia węzłów łączności stanowisk dowodzenia brygady.

5. Organizacja przemieszczenia węzłów łączności stanowisk dowodzenia brygady;

6. Opracowywanie dokumentów sprawozdawczych obejmujących aktualny stan systemu łączności.

7. Przygotowanie i uaktualnianie mapy sytuacyjnej w zakresie łączności i informatyki.

8. Opracowywanie zasad dotyczących obrony elektronicznej możliwych do stosowania w brygadzie.

9. Nadzór nad wykorzystaniem środków informatyki do zabezpieczenia procesu dowodzenia brygady.

10. Koordynowanie działalności w zakresie zabezpieczenia systemu informatycznego.

11. Kontrola pracy eksploatowanych sieci łączności i systemów informatycznych.

12. Gromadzenie, przetwarzanie i przekazywanie informacji przez techniczne środki łączności oraz łączników (kurierów).

13. Kontrola funkcjonowania systemu obiegu informacji oraz środków dowodzenia zabezpieczających pracę organom dowodzenia.

Sekcja S4 odpowiada za:

1. Systematyczne zbieranie i uaktualnianie danych o sytuacji logistycznej pododdziałów brygady.

2. Prowadzenie mapy sytuacyjnej odzwierciedlającej problematykę zabezpieczenia logistycznego.

3. Prowadzenie zestawień stanu zasadniczych ŚBiM oraz podstawowego UiSW (ewidencji zużycia ŚBiM i uszkodzeń UiSW).

4. Przygotowywanie danych z obszaru zabezpieczenia logistycznego do meldunków o sytuacji składanych przez sztab.

5. Proponowanie rozwiązań, co do sposobu wykorzystania posiadanych sił i środków w trakcie realizowania zadania.

6. Koordynowanie wykorzystania sił i środków przełożonego w zakresie realizowania dostaw ŚBiM oraz prowadzenia ewakuacji technicznej.

7. Koordynowanie wykorzystania dróg dowozu i ewakuacji w obszarze odpowiedzialności.

8. Organizowanie systemu zaopatrywania i zabezpieczenia technicznego pododdziałów brygady zgodnie z przyjętym wariantem działania.

9. Współdziałanie w dowodzeniu pododdziałami logistycznymi, analizowanie przebiegu działań bojowych i reagowanie na odstępstwa od opracowanego planu realizacji zadań zabezpieczenia logistycznego.

10. Informowanie oficerów S4 z zespołu planowania o sytuacjach i zdarzeniach mających wpływ na realizację procesu planowania.

11. Przygotowywanie danych do odpraw i spotkań roboczych w czasie realizacji zadania.

Sekcja S5 odpowiada za;

1. Zbieranie, analizowanie i aktualizowanie danych dotyczących bieżącej działalności pododdziałów CIMIC oraz udział w planowaniu ich przyszłych działań.

2. Sporządzanie dokumentów sprawozdawczo – informacyjnych takich jak: meldunki terminowe i doraźne, sprawozdania, analizy i oceny, zestawienia i wykazy, komunikaty i inne.

3. Informowanie Dowódcy, szefa Sekcji S5 oraz pozostałych komórek dowództwa w zakresie bieżącej i planowanej działalności pododdziałów CIMIC.

4. Nawiązanie i utrzymywanie kontaktów z przedstawicielami władz lokalnych, organizacji międzynarodowych i organizacji pozarządowych.

5. Uaktualnianie bazy danych sekcji S5.

6. Koordynację działalności humanitarnej w rejonie odpowiedzialności.

7. Monitorowanie migracji ludności cywilnej w rejonie odpowiedzialności.

8. Wsparcie współpracy w obszarze HNS;

9. Nadzorowanie pracy Centrum CIMIC.

Sekcja S1 odpowiada za:

1. Prowadzenie bieżącej działalności ewidencyjnej.

2. Weryfikacja prognozy strat według aktualnej sytuacji bojowej.

3. Rozdział żołnierzy pododdziału zapasowego zgodnie z zapotrzebowaniami.

4. Sprawowanie merytorycznego nadzoru nad działalnością personalną w podległych pododdziałach.

Podstawowym zadaniem **Sekcja Artylerii** jest kierowanie działaniem artylerii oraz udział w kierowaniu wsparciem ogniowym brygady. Zadania szczegółowe:

1. Gromadzenie informacji o aktualnym stanie artylerii brygady i możliwościach wykonania przez nią zadań.

2. Ciągłą ocenę sytuacji w toku działań i formułowanie propozycji dla dowódcy odnośnie wykonania planowych i nieplanowych zadań przez artylerię.

3. Samodzielne podejmowanie decyzji o wykonaniu zadań przez podległą mu artylerię w ramach przyznanych przez dowódcę brygady uprawnień.
4. Przekazywanie zadań ogniowych oraz udział w koordynacji ognia wszystkich rodzajów środków wsparcia.
5. Wezwanie (zapotrzebowanie) ognia artylerii ze szczebla przełożonego i właściwe jego wykorzystanie.
6. Akceptację wykonania planowych zadań ogniowych realizowanych zgodnie z planem dowódcy brygady.
7. Zbieranie aktualnych informacji o zadaniach ogniowych wykonywanych przez artylerię na korzyść batalionów.
8. Koordynację wykonania zadań ogniowych z innymi środkami wsparcia ogniowego (LWL, SP).
9. Współpracę z komórką zespołu dowodzenia odpowiedzialną za koordynację działań w przestrzeni powietrznej oraz przekazywanie do pododdziałów artylerii sygnałów odnośnie ograniczenia (zakazu) prowadzenia ognia.
10. Kierowanie manewrem artylerii zgodnie z planem manewru i uzyskaną akceptacją dowódcy brygady.
11. Uczestnictwo w opracowaniu zarządzeń bojowych.
12. Współpracę z sekcją S3 Zespołu Dowodzenia w zakresie kierowania wykonaniem zadań ogniowych zgodnie z decyzją dowódcy brygady oraz manewrem artylerii.
13. Współpracę z sekcją S2 zespołu dowodzenia w zakresie zgłaszania aktualnych zapotrzebowań na rozpoznanie obiektów rażenia, zbierania i analizy informacji o obiektach przeciwnika oraz określania priorytetów ważności celów pod kątem realizowanego zadania.
14. Współpracę z sekcją S4 w zakresie kierowania dowozami amunicji, a ponadto w zakresie remontów, uzupełniania sprzętu artyleryjskiego i stanów osobowych.
15. Utrzymywanie organicznych pododdziałów artylerii w stałej gotowości do wykonania zadań wsparcia ogniowego.
16. Przekazywanie przełożonemu danych o położeniu i stanie artylerii brygady.
17. Nawiązanie i utrzymanie łączności z oficerami wsparcia ogniowego

batalionów.

Sekcja OPL odpowiada za:

1. Znajomość aktualnej sytuacji taktycznej w rejonie działania brygady.
2. Znajomość aktualnego położenia, zadań i możliwości bojowych własnych sił OPL i sąsiadów.
3. Prowadzenie mapy sytuacyjnej i jej ciągłe uaktualnianie (PGO).
4. Bieżące prowadzenie dziennika działań bojowych.
5. Monitorowanie limitu zużycia rakiet, amunicji przeciwlotniczej, środków bojowych, materiałowych oraz sytuacji personalnej i przekazywanie danych do szefa OPL.
6. Informowanie Zespołu Planowania o aktualnej sytuacji powietrznej.
7. Terminowe przygotowanie i wysłanie meldunków: o położeniu, sytuacji oraz stanie sprzętu w OPL.
8. Sprawowanie nadzoru nad przestrzeganiem reżimu pracy stacji radiolokacyjnych, w tym sprawowanie nadzoru nad stanami (statusami) kontroli uzbrojenia (Weapon Control Status – WCS).
9. Zbieranie meldunków doraźnych o każdej działalności ogniowej podległych sił OPL.
10. Opracowanie meldunku o pierwszym uderzeniu przeciwnika powietrznego i meldunków sytuacyjnych w terminach nakazanych przez przełożonego.
11. Archiwizowanie informacji o sytuacji powietrznej, w tym działaniu przeciwnika powietrznego oraz śledzenie działania ŚNP przeciwnika i opracowywanie wniosków mających na celu zwiększenie skuteczności działania sił OPL.

Sekcja Wojsk Inżynieryjnych odpowiada za:

1. Nadzór i koordynację działań inżynieryjnych we wspólnym działaniu pozostałych rodzajów wojsk.
2. Zbieranie meldunków (okresowe – terminowe, doraźne – natychmiastowe i na żądanie) i przekazanie pozyskanych informacji (m.in. o aktualnym położeniu sił inżynieryjnych, wykonywanych przez nie zadaniach oraz ich stopniu ukończenia) pozostałym oficerom wchodzącym w skład Sekcji WInż, w tym przede wszystkim szefowi Sekcji WInż (natychmiast lub w ramach meldunków składanych w czasie

przekazywania zmian pracy zespołu – obsada operacyjna „dzienna” i „nocna”).

3. Uaktualnianie danych inżynierskich na mapie sytuacyjnej.
4. Przekazanie innym zespołom (sekcjom i grupom) informacji będących efektem działania pododdziałów rozpoznania inżynierskiego.
5. Opracowanie meldunków i ich przekazanie (z wykorzystaniem technicznych środków łączności) przełożonym.
6. Utrzymanie łączności z jednostkami inżynierskimi, w tym z inżynierskimi elementami ugrupowania bojowego.
7. Kierowanie i nadzór nad systemami automatyzacji.
8. Zapewnienie szefowi sekcji WInż łączności z dowódcami pododdziałów inżynierskich własnego szczebla dowodzenia.
9. Prowadzenie ewidencji stanu osobowego pododdziałów inżynierskich, sprzętu technicznego (zasadniczego i pomocniczego) i inżynierskich środków walki.

Sekcja OPBMR odpowiada za:

1. Stałą znajomość sytuacji i położenia pododdziałów WChem oraz elementów Systemu Wykrywania Skażeń. Przekazywanie zadań i sygnałów do dowództwa plchem i elementów SWS oraz przyjmowanie od nich meldunków i informacji.
2. Studiowanie terenu oraz zbieranie danych meteorologicznych niezbędnych do oceny sytuacji skażeń, realizacji przedsięwzięć OPBMR i użycia pododdziałów WChem. Nawiązanie współdziałania w tym zakresie z pozostałymi komórkami dowództwa, sąsiadami i elementami układu pozamilitarnego.
3. Zbieranie danych o uderzeniach BMR, awariach obiektów energetyki jądrowej i przemysłu chemicznego oraz powstałych skażeniach, a także alarmowanie (ostrzeganie) wojsk o zagrożeniach skażeniami. Nawiązanie współdziałania w tym zakresie z pozostałymi komórkami sztabu, sąsiadami i elementami układu pozamilitarnego. Opracowanie prognozowanej i/lub rzeczywistej sytuacji skażeń.
4. Przedstawianie dowódcy wniosków z prognozowanej (rzeczywistej) sytuacji skażeń oraz propozycji działania wojsk brygady związanych z unikaniem zagrożenia i zachowaniem zdolności bojowej oraz zapewnienia możliwości kontynuowania działań w zaistniałej sytuacji skażeń.
5. Udział, we współdziałaniu z pozostałymi komórkami dowództwa,

w kierowaniu działaniami wojsk brygady w zakresie realizacji zadań OPBMR.

6. Kierowanie działaniami bojowymi plchem i elementów Systemu Wykrywania Skażeń oraz przyjmowanie od nich meldunków i informacji.

7. Opracowaniu oraz terminowe przedstawianie (przesyłanie) meldunków do przełożonego.

8. Przygotowanie informacji w zakresie położenia pododdziałów WChem oraz elementów SWS, potrzebnych do podjęcia decyzji przez dowódcę.

9. Współdziałanie z pozostałymi komórkami stanowiska dowodzenia oraz elementami OPBMR sąsiadów i Układu Pozamilitarnego.

Taktyczny zespół kontroli obszaru powietrznego odpowiada za:

1. Doradztwo dowódcy brygady w sprawach związanych z wykorzystaniem lotnictwa sił powietrznych i lotnictwa wojsk lądowych.

2. Koordynację działań lotnictwa sił powietrznych i lotnictwa wojsk lądowych z działaniami brygady w celu uniknięcia niezamierzonych lub powtórnych uderzeń na te same obiekty przeciwnika.

3. Doradztwo oficerom sztabu brygady w zakresie możliwości wykorzystania lotnictwa sił powietrznych i lotnictwa wojsk lądowych.

Ponadto **TZKOP**:

- Uczestniczy w koordynowaniu działań lotnictwa sił powietrznych i lotnictwa wojsk lądowych oraz artylerii w zakresie obezwładniania środków przeciwlotniczych przeciwnika, a także walki elektronicznej.

- Uczestniczy w opracowaniu i aktualizacji planu zwalczania obiektów przeciwnika przez lotnictwo sił powietrznych i lotnictwa wojsk lądowych.

- Uczestniczy w opracowaniu i aktualizacji planu prowadzenia walki z przeciwnikiem powietrznym (w marę potrzeb).

- Przekazuje aktualne informacje o położeniu własnych jednostek wojsk lądowych do ZKDL w obszarze odpowiedzialności dowódcy brygady.

- Zbiera i przekazuje do ZKDL informacje o warunkach atmosferycznych w rejonie obiektów uderzeń.

- Monitoruje zmiany w położeniu linii styczności bojowej wojsk i linii koordynacji wsparcia ogniowego.

- Przygotowuje dane dla szefa TZKOP w zakresie wykorzystania lotnictwa sił powietrznych i lotnictwa wojsk lądowych na spotkania sztabu brygady.

Sekcja bezpieczeństwa i dystrybucji informacji odpowiada za:

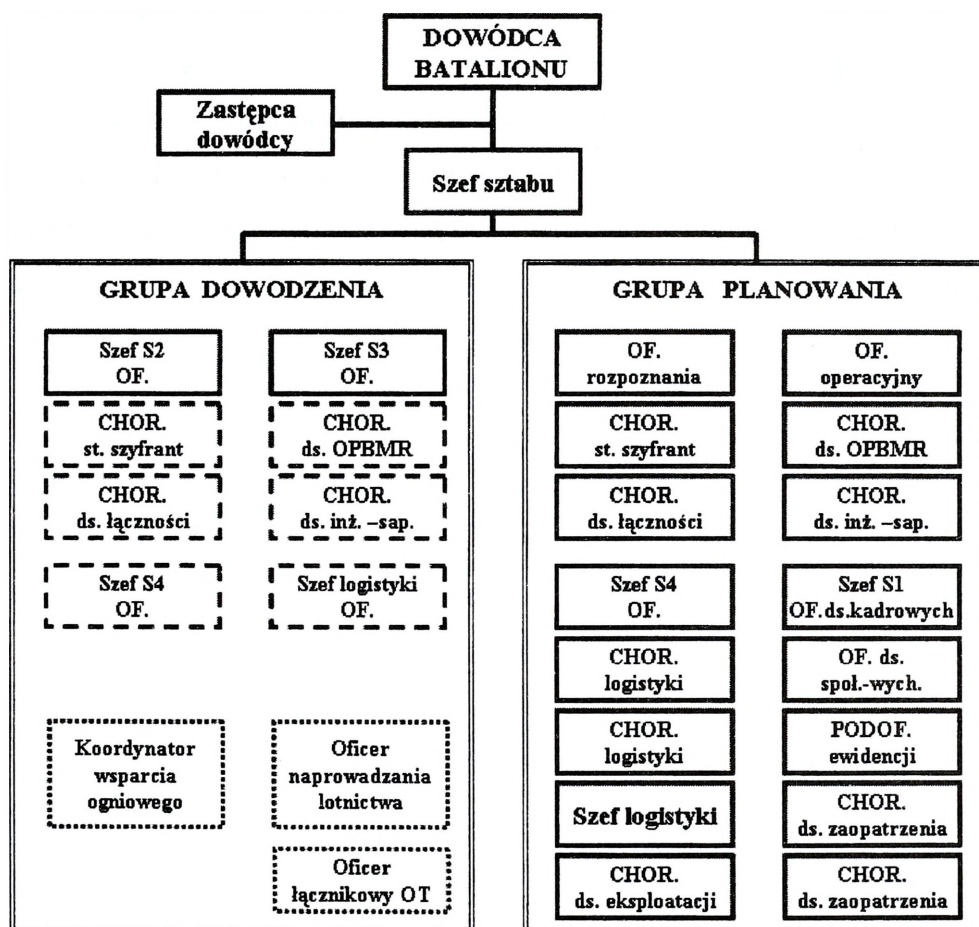
1. Organizację systemu dystrybucji informacji poprzez kancelarie tajne (zagraniczne).
2. Współdziałanie w organizacji systemu ochrony informacji niejawnych.
3. Nadzór, kontrolę i rejestrowanie informacji przekazywanych w sieciach radiowych dowodzenia brygady.
4. Nadzór, kontrolę i rejestrowanie informacji przekazywanych w sieci komputerowej brygady.
5. Kontrolę zasad przestrzegania przepisów o ochronie informacji niejawnych na stanowiskach dowodzenia oraz węzłach łączności.
6. Kontrolę realizacji planu obrony i ochrony WŁ SD w zakresie zapewnienia bezpieczeństwa aparatownikom i elementom łączności, które przekazują informacje niejawne.
7. Organizowanie i eksploatację systemów łączności kryptograficznej na potrzeby dowodzenia sztabu i pododdziałów.
8. Opracowanie uzupełnienia do załącznika „Łączność i Informatyka” dotyczącego łączności utajnionej i specjalnej.
9. Prowadzenie kontroli w zakresie przestrzegania zasad organizacji, funkcjonowania, obiegu korespondencji wykorzystanych dokumentów kluczowych, ich ochrony oraz bezpieczeństwa łączności.
10. Sprawowanie nadzoru nad kancelarią kryptograficzną oraz stacją łączności kryptograficznej.
11. Gromadzenie dokumentów normatywnych dotyczących zabezpieczenia kryptograficznego i przestrzegania zasad organizacji i funkcjonowania, obiegu korespondencji, wykorzystania dokumentów kluczowych i problematyki utajniania korespondencji.
12. Zaopatrywanie i dystrybucję kluczowych dokumentów kodowych.

Analogicznie do wyżej przedstawionych rozwiązań na szczeblu dywizji i brygady, w AON na ćwiczeniach „Pierścień 06-08” przyjmowano strukturę organu dowodzenia

podzieloną na dwie grupy:

- planowania,
- dowodzenia (rys. 1.6).

Podział oficerów w poszczególnych grupach zależny był od dowódcy oraz szefa sztabu i wynikał z realizowanych zadań, sytuacji operacyjno-taktycznej, składu i wyszkolenia kadry dowództwa, ilości i jakości sprzętu łączności i informatyki oraz składu i wyposażenia pododdziału dowodzenia¹¹.



Opracowanie własne.

Rys. 1.5. Struktura głównego stanowiska dowodzenia batalionu - wariant II

¹¹ J. Kręcikij, J. Wołęjszo (red. nauk.), *Podręcznik dowódcy batalionu*, AON, Warszawa 2005, s. 44.

Należy zaznaczyć, że w przedstawionym wariantcie struktura organu dowodzenia głównego stanowisk dowodzenia batalionu ma charakter elastyczny, uniwersalny. Dotyczy to obecność w grupie dowodzenia przedstawicieli poszczególnych specjalności (na rysunku linia przerywana). Ich umieszczenie tam nie oznacza w każdej sytuacji ich fizycznego bytu. Należy to postrzegać jako zdolność do zasilania informacyjnego grupy dowodzenia lub jako udział w określonych przedsięwzięciach wymienionych osób.

Ponadto warto zaznaczyć, że w grupie ch dowodzenia mogą być inni oficerowie (łącznikowi), którzy przybędą na GSD batalionu na czas realizacji konkretnych zadań. Może to być m.in. koordynator wsparcia ogniowego, oficer (wysunięty nawigator) naprowadzania lotnictwa, oficer łącznikowy OT itp. (na rysunku linia kropkowana).

W tym miejscu należy także podkreślić, że z grupy dowodzenia będą wydzielani oficerowie do organizacji punktu dowódczo-obszernyjnego dowódcy batalionu. Ich skład także zależeć będzie od decyzji dowódcy, która powinna wynikać z rozwoju sytuacji i potrzeb pola walki.

2. ROZMIESZCZANIE STANOWISK DOWODZENIA WOJSK LĄDOWYCH

Próbując wypełnić treścią tak zatytułowany rozdział warto na początku zdefiniować termin rozmieszczanie. Zadanie to jest pozornie łatwe. Pozornie, bo próżno szukać definicji rozmieszczania w obecnie obowiązującym *Regulaminie działań Wojsk Lądowych DD/3.2* z 2006 roku¹². Dlatego autor niniejszego rozdziału odwoła się do wydawnictwa wcześniejszego tj. *Regulaminu działań Wojsk Lądowych* z 1999 roku¹³, zgodnie z którym ...*rozmieszczanie to stacjonowanie wojsk w garnizonach oraz pobyt w rejonach ześrodkowania (wyjściowych, odpoczynku) z zachowaniem odpowiedniego stopnia (poziomu) gotowości bojowej*. Trudno powyższą definicję podważać, aczkolwiek wydają się ona zbyt uboga. Chodzi tu przede wszystkim o terminy *rejon ześrodkowania (wyjściowy, odpoczynku)*. Oto bowiem pewne elementy ugrupowania bojowego będą rozmieszczane także w podstawowych działaniach taktycznych np. elementy wsparcia i zabezpieczenia (w tym stanowiska dowodzenia) w obronie. Dlatego też zdaniem autora lepiej jest mówić o rejonach rozmieszczenia, które pojawią się w całym spektrum działań taktycznych. Przykładem tego typu rejonów będą rejonny wyjściowe, odpoczynku, wyczekiwania, ześrodkowania, zbiórek, ale też rejonny stanowisk ogniowych, rejonny rozwinięcia SD itp.

Potwierdzenia powyższych twierdzeń można upatrywać w zasadach rozmieszczania, w myśl których¹⁴:

- wojska rozmieszcza się w sposób umożliwiający zorganizowanie obrony i ochrony oraz wykonanie manewru;
- nie rozmieszcza się wojsk w pobliżu obiektów, które mogą stanowić cele uderzeń przeciwnika;
- teren przewidziany do rozmieszczania wojsk powinien umożliwiać maskowanie, posiadać dogodne warunki odpoczynku wojsk, być bezpiecznym pod

¹² *Regulamin działań Wojsk Lądowych DD/3.2*, Szt. Gen. WP, DWLąd., Warszawa 2006.

¹³ *Regulamin działań Wojsk Lądowych*, DWLąd., Warszawa 1999.

¹⁴ *Regulamin działań Wojsk Lądowych*, wyd. cyt., s. 150.

względem sanitarnym i epidemiologicznym. Powinna się tam też znajdować odpowiednia liczba dróg manewru;

- wojska w rejonach ześrodkowania zachowują gotowość do odparcia napadu przeciwnika naziemnego i powietrznego oraz do szybkiego i skrytego opuszczenia rejonu;

- przed rozmieszczaniem wojsk w terenie, szczególnie w rejonach, które zajmował przeciwnik, przeprowadza się rozpoznanie w celu wykrycia ewentualnych grup dywersyjno-rozpoznawczych, wykrycia i oznakowania zaminowanych i skażonych odcinków terenowych, określenia przydatności źródeł wody oraz możliwości wykorzystania innych zasobów terenowych itp. Zadania te mogą wykonać grupy rekonesansowe, składające się z żołnierzy dowództwa danej jednostki (np. komórki rozpoznania, planowania, dowodzenia, rodzajów wojsk - specjalistów) oraz przedstawicieli podległych rzeczonemu dowództwu wojsk.

Dowodów na zasadność przyjęcia terminu *rejon rozmieszczenia* można także upatrywać analizując reguły zajmowania i przebywania wojsk w rejonach, zgodnie z którymi¹⁵:

- wojska zajmują rejon sukcesywnie w miarę podchodzenia do nich;
- niedopuszczalne jest zatrzymywanie się kolumn na drogach w oczekiwaniu na wejście do rejonu;
- wojska rozśrodkowują się w rejonie, przyjmując ugrupowanie stosownie do oczekujących (otrzymanych) zadań;
- po wejściu do rejonu wojska rozpoczynają rozbudowę fortyfikacyjną. Równoległe z budową obiektów fortyfikacyjnych rozbudowuje się system zapór inżynierskich i utrzymuje drogi manewru. Wszelkie prace i wykonywane obiekty dokładnie się maskuje;
- wojska rozmieszcza się w pewnym oddaleniu od dróg marszu, w odległościach i odstępach zapewniających bezpieczeństwo i niewielkie prawdopodobieństwo strat w wypadku uderzeń raketowych, lotnictwa, śmigłowców bojowych oraz artylerii przeciwnika;

¹⁵ *Regulamin działań Wojsk Lądowych*, wyd. cyt., s. 151-152.

– wojska w rejonach rozmieszczania organizują ubezpieczenia postoju¹⁶. Liczba elementów ubezpieczenia postoju, zależna jest od warunków terenowych, odległości od przeciwnika i jego aktywności bojowej;

– bezpośrednio w rejonie rozmieszczania oddziału organizuje się patrole, podsłuchy, posterunki obserwacyjne, wystawia czujki oraz wyznacza pododdziały dyżurne. W rejonach rozmieszczania organizuje się i prowadzi rozpoznanie przeciwnika powietrznego oraz alarmowanie wojsk o zagrożeniu. Ponadto prowadzi się rozpoznanie inżynieryjne i rozpoznanie skażeń oraz realizuje przedsięwzięcia przeciwepidemiczne.

Wspomniano wyżej, że ujęte w ten sposób zasady winny dotyczyć działania wojsk w jakimkolwiek rejonie. Jednakże każdy z rejonów posiada swoje specyficzne właściwości, co w przypadku podmiotu tej pracy tj. dla stanowisk dowodzenia dodatkowo implikuje następujące zasady:

1. Podczas wybierania rejonów rozwinięcia i rozmieszczenia stanowisk dowodzenia w ugrupowaniu bojowym należy dążyć by znajdowało się ono:

a. w natarciu – na kierunku głównego uderzenia;

b. w obronie – poza przewidywanym kierunkiem głównego uderzenia przeciwnika¹⁷.

2. SD powinno być rozmieszczone za I rzutem, niezależnie od rodzaju prowadzonych działań. Działanie to pozwala dowódcy na:

a. niemalże bezpośredni wgląd w teren;

b. bezpośrednią kontrolę przebiegu działań;

c. natychmiastową reakcję na rozwój sytuacji;

d. zwiększoną odporność systemu łączności, na elektroniczne oddziaływanie przeciwnika¹⁸.

A. Juncewicz prowadząc analizę krytyczną powyższych treści na szczeblu batalionu twierdzi, że „w obliczu zmian, jakie zaszły w systemie dowodzenia batalionu w ostatnich latach oraz przeobrażeń zachodzących na współczesnym polu walki,

¹⁶ Wydaje się, że w tym kontekście bardziej adekwatnym terminem do *ubezpieczenia postoju* jest termin *ubezpieczenie rejonu rozmieszczenia* [Z.L.].

¹⁷ A. Juncewicz, *System dowodzenia batalionu*, AON, Warszawa 2004, s. 44.

¹⁸ Tamże, s. 44.

można stwierdzić, że zasada rozwijania głównego stanowiska dowodzenia batalionu za kompaniami I rzutu, w obecnych uwarunkowaniach nie zawsze będzie uzasadniona¹⁹. Na taką sytuację wpływa powiększenie obsady, wyposażenia i rejonu zajmowanego przez SD. To z kolei powoduje, że SD rozmieszczone w zasięgu obserwacji wzrokowej jest stosunkowo łatwym celem dla systemów rażenia potencjalnego przeciwnika. Wydaje się, że twierdzenie to nabiera jeszcze większego znaczenia na szczeblach wyższych niż szczebel batalionu.

Prócz powyższego istnieje potrzeba kontroli sytuacji w całym, dość rozległym rejonie działania. Dlatego, należy rozważyć rozmieszczenie SD w głębi jego ugrupowania np. za odwodami, w rejonie rozwinięcia urządzeń logistycznych. Rozwiązanie to umożliwi dowódcy:

- kontrolę działania poszczególnych elementów ugrupowania z pewnej perspektywy;
- podjęcie decyzji na podstawie obrazu sytuacji, kształtującego się w całym rejonie odpowiedzialności;
- prowadzić kolejne etapy walki obronnej bez wymuszonej zmiany stanowiska dowodzenia²⁰.

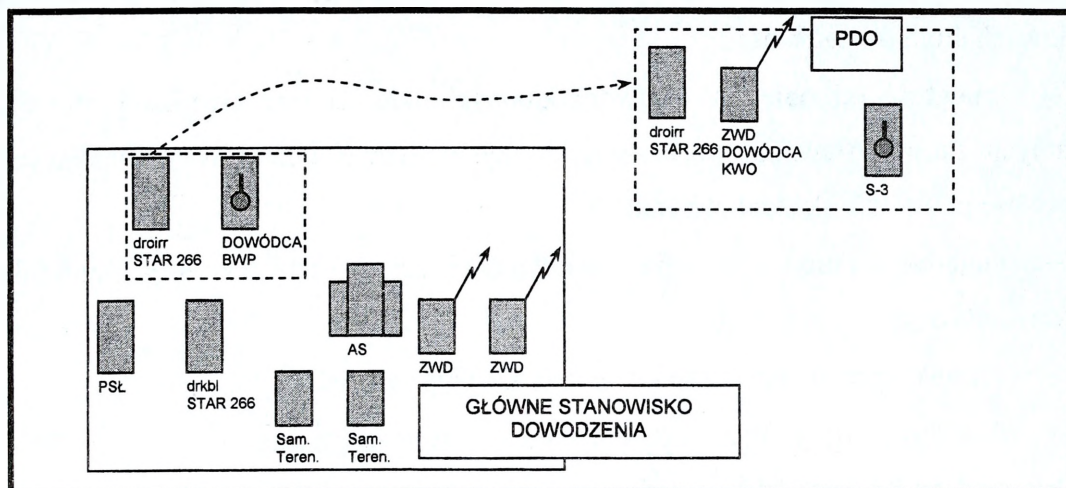
W korelacji z powyższym stoi założenie, że przyjęcie struktury organizacyjnej organu dowodzenia SD, zbudowanego z grupy dowodzenia i planowania pozwala na wydzielenie grupy operacyjnej w skład, której może wejść np. dowódca, oficer operacyjny, dowódcy elementów wsparcia (artyleria, wojska inżynieryjne), oficer naprowadzania lotnictwa lub inne wyznaczone osoby. W ten sposób można zorganizować do bezpośredniego dowodzenia w walce WSD lub PDO jako stały element ugrupowania bojowego, bez potrzeby wykonywania żadnych dodatkowych przedsięwzięć²¹.

W związku z tym, dany dowódca może przemieścić się w dowolny rejon, w dowolnym czasie, bez przemieszczania pozostałych elementów SD. Przykład zastosowania takiego rozwiązania prezentuje rysunek 2.1.

¹⁹ Tamże, s. 44.

²⁰ M. Strzoda, *Organizacja i funkcjonowanie stanowisk dowodzenia Brygady Zmechanizowanej*, AON, Warszawa 2001, s. 36-37.

²¹ R. T. Andrzejczak, *Standardowe procedury operacyjne 3 batalionu zmechanizowanego*, wyd. trzecie poprawione, 15 Gżycka Brygada Zmechanizowana, Orzysz 2002, s. 8.



Źródło: R. T. Andrzejczak, *Standardowe procedury operacyjne 3 batalionu zmechanizowanego*, wyd. trzecie poprawione, 15 Giżycka Brygada Zmechanizowana, Orzysz 2002, s. 6.

Rys. 2.1. Wariant standardowego rozmieszczenia pojazdów na GSD i PDO

W tym miejscu warto dodać, że podczas organizacji natarcia istotnym problemem jest określenie miejsca oraz czasu, z którego dowódca powinien dowodzić wprowadzanymi do walki wojskami. *Dowodzenie z GSD rozwijanego po rozpoczęciu natarcia jest działaniem raczej spóźnionym, mogącym wprowadzić dezorganizację poczynań dowództwa*²². Dlatego też, wcześniejsze rozwinięcie GSD w pasie natarcia, umożliwia kierowanie walką wojsk podczas ataku i opanowania pierwszej pozycji. W innym wariantcie, zastępca dowódcy, przebywając na GSD realizuje czynności związane z przygotowaniem wojsk do natarcia, podczas gdy dowódca z WSD / PDO przemieszcza się w rejon, z którego koordynować będzie wejście do walki i prowadzenie natarcia przez I rzut batalionu. W takiej sytuacji, GSD przesuwane jest za odwozem i rozwijane po opanowaniu pośredniego obiektu natarcia²³.

Na początku tego rozdziału wspomniano, że w czasie wyboru rejonów rozmieszczania bierze się pod uwagę również warunki terenowe. Przy wyborze miejsca rozwinięcia SD, warunki te prócz tego co wskazano wyżej powinny dodatkowo uwzględnić:

²² A. Juncewicz, *System dowodzenia ...*, wyd. cyt., s. 45.

²³ Tamże, s. 45.

- możliwość wykorzystania infrastruktury telekomunikacyjnej rejonu działania i polowych środków łączności;
- odległość od obiektów prawdopodobnych uderzeń przeciwnika i rejonów podatnych na powstawanie pożarów, zatopień, a także obiektów stwarzających możliwość powstania skażenia terenu;
- dogodne warunki bytowania, maskowania ludzi i sprzętu oraz zorganizowania ochrony i obrony;
- warunki sprzyjające rozbudowie inżynieryjnej terenu;
- dogodny i skryty dojazd i opuszczenie rejonu rozmieszczenia²⁴.

Na podstawie przedstawionych wymagań oraz zasad prowadzenia działań taktycznych A. Juncewicz twierdzi, że najłatwiej rozmieścić jest SD w terenie zabudowanym. Jest to także związane z:

- łatwiejszym maskowaniem stanowiska dowodzenia w miejscowości, gdzie źródła promieniowania cieplnego i elektromagnetycznego są, czymś normalnym;
- łatwiejszą i szybszą organizacją pracy obsady operacyjnej SD;
- możliwością wykorzystania istniejącej zabudowy, co powoduje, że rozbudowa fortyfikacyjna rejonu rozmieszczenia stanowiska dowodzenia, może być ograniczona do niezbędnego minimum²⁵.

Bardzo podobne uregulowania poczynił także R. T. Andrzejczak, w *Standardowych procedurach operacyjnych 3 batalionu zmechanizowanego*, określając, że rejon rozmieszczenia batalionu, a w tym jego SD powinien spełniać następujące wymagania:



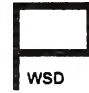


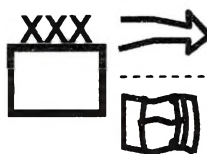
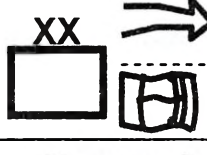


- dobre warunki maskowania przed obserwacją i ogniem bezpośrednim;
- możliwości do przystosowania do obrony w krótkim czasie;
- naturalne ukrycia na sprzęt i ludzi;
- dostateczna sieć dróg;
- zapewnione warunki rozśrodkowania;
- ujęcia i źródła wody;
- infrastruktura (prąd, budynki, ogrzewanie, zasoby)²⁶.

²⁴ Tamże, s. 45-46.

²⁵ Tamże, s. 46.

²⁶ R. T. Andrzejczak, *Standardowe procedury ...*, wyd. cyt., s. 37.

W tym miejscu warto wspomnieć o powierzchni, jaką zajmuje SD. Powierzchnię tą wylicza się ją na podstawie średniego odstepu między pojazdami, który w rejonie rozmieszczenia powinien wynosić około 50m²⁷. Przykłady obliczonych powierzchni dla różnych rodzajów stanowisk dowodzenia i na różnych szczeblach dowodzenia prezentuje rysunek 2.2. Dodatkowo rysunek ten zawiera odległości od linii ataku/przedniego skraju obrony w jakich winny być rozmieszczane SD i są to odpowiednio w liczniku normy dla natarcia, w mianowniku normy dla obrony.

	 GSD	 ZSD	 WSD	 PDO	 TSD	Powierzchnia
	20 - 30 km 40 - 50 km	20 - 30 km 40 - 50 km	14 - 20 km	X	50 - 80 km	8 - 12 km ²
	10 - 12 km 15 - 20 km	7 - 10 km 15 - 20 km	2 - 5 km	X	20 - 30 km	4 - 6 km ²
	4 - 6 km 6 - 12 km	X	1,5 - 4 km	1 - 3 km	8 - 15 km 15 - 18 km	1,5 - 2 km ²
	1 - 3 km	X	X	1 - 1,5 km	X	1 km ²

Źródło: J. Kręcikij, *System dowodzenia Sił Zbrojnych RP*, wykład dla studentów PSOT WWL, AON, Warszawa 2006, s. 37.

Rys. 2.2. Normy taktyczne rozmieszczenia SD (orientacyjne, w konflikcie pełnoskalowym)

Powyższe zapisy nie stanowią jednak sztywnej reguły, bowiem każdorazowo na wielkość powierzchni rozmieszczenia będą miały wpływ lokalne warunki terenowe oraz ilość posiadanych sił i środków zaangażowanych w organizację danego

²⁷ J. Kręcikij, *System dowodzenia Sił Zbrojnych RP*, wykład dla studentów PSOT WWL, AON, Warszawa 2006.

stanowiska. Dlatego rozmieszczając poszczególne elementy SD, należy kierować się przede wszystkim potrzebą zapewnienia obsadzie operacyjnej jak najsprawniejszej pracy. Należy również dążyć do oddzielenia rejonu pracy obsady operacyjnej od grupy zabezpieczenia oraz takiego jej rozmieszczenia, aby ustanowić wokół niej strefę zamkniętą, podlegającą szczególnej ochronie. Rejon stanowiska dowodzenia, a zwłaszcza miejsca pracy obsady operacyjnej traktować należy jako zastrzeżony do poruszania się dla osób nieuprawnionych, a określenie stref dostępu ułatwia ochronę informacji oraz całego stanowiska.

W nawiązaniu do powyższego R. T. Andrzejczak określił, że po dokonaniu rozmieszczenia batalionu, w tym jego GSD:

- należy zameldować o tym fakcie przełożonemu;
- każdorazowo S3 batalionu melduje do S3 brygady o wyłączeniu i uruchomieniu GSD batalionu²⁸.

Ponad to autor ten twierdzi, że w rejonach ześrodkowania (rozmieszczenia):

- namioty i inne obiekty, które są rozmieszczone w pobliżu dróg muszą być oznaczone;
- rejonny wyznaczone do odpoczynku (spania itp.) muszą być rozmieszczone w rejonach uniemożliwiających najechanie lub inną kolizję;
- kategorycznie zabrania się spania (odpoczywania) pod pojazdami i w ich pobliżu;
- podczas jazdy w nocy (warunkach ograniczonej widoczności) trzeba zachować szczególną ostrożność w rejonach rozmieszczenia wojsk;
- palenie tytoniu i otwartych nieosłoniętych ognisk w rejonach ześrodkowania powinno być surowo zabronione;
- materiały pędne i smary powinny być przewożone tylko w typowych, pojemnikach, kanistrach, beczkach itp.;
- zbieranie (podnoszenie) niewypałów, niewybuchów i innych przedmiotów nieznanego pochodzenia powinno być surowo zabronione²⁹.

²⁸ R. T. Andrzejczak, *Standardowe procedury ...*, wyd. cyt., s. 8.

²⁹ Tamże, s. 50.

3. PRZEMIESZCZANIE STANOWISK DOWODZENIA WOJSK LĄDOWYCH

Jednym z podstawowych czynników zapewniających sprawne i ciągłe dowodzenie wojskami jest właściwa organizacja przesunięć SD. Wynika to głównie z twierdzenia, mówiącego że rejony rozmieszczenia SD należy zmieniać okresowo nawet wtedy, gdy:

- wojska nie zmieniły ugrupowania bojowego;
- nie istnieją symptomy jego zagrożenia³⁰.

Prócz powyższego twierdzenia czynnikami, wpływającymi na sposoby i częstotliwość zmian położenia SD są:

- przemieszczanie się wojsk, a w szczególności tempo działania tych wojsk;
- rodzaj wykorzystywanej łączności, w tym praktyczny zasięg środków radiowych umożliwiających utrzymanie dowodzenia podczas zmiany SD;
- czas przebywania SD w danym rejonie rozmieszczenia;
- stopień zagrożenia ze strony przeciwnika, w tym jego oddziaływanie ogniowe, rozpoznawcze, środków WE itp.³¹

Analizując ostatni podpunkt powiedzieć trzeba, że SD należy zmieniać każdorazowo, w przypadku stwierdzenia symptomów jego wykrycia, zagrożenia działaniem przeciwnika oraz gdy wymaga tego przyjęty plan działania.

Metodykę planowania przemieszczenia stanowisk dowodzenia na szczeblu brygady prezentuje M. Strzoda w publikacji *Organizacja i funkcjonowanie stanowisk dowodzenia Brygady Zmechanizowanej*. Zdaniem ww. autora, „w toku planowania przemieszczenia stanowiska dowodzenia dążyć należy do tego, aby skoordynować wszystkie te działania w planie organizacji dowodzenia”³². Jednakże nie na wszystkich szczeblach dowodzenia Wojsk Lądowych plan ten będzie wykonywany. Dlatego np. na szczeblu batalionu warto zastanowić się nad zasadnością umieszczenia powyższego zagadnienia w planie walki batalionu.

³⁰ J. Wołęjszo, *Przemieszczanie stanowisk dowodzenia wojsk lądowych*, AON, Warszawa 2000, s. 40 i 43.

³¹ Junczewicz, *System dowodzenia...*, wyd. cyt., s. 47 i J. Wołęjszo, *Przemieszczanie ...*, wyd. cyt., s. 44.

³² M. Strzoda, *Organizacja i funkcjonowanie...*, wyd. cyt., s. 46.

Metodyka planowania przemieszczenia SD wiąże się w tym przypadku z określeniem:

- rubieży bezpieczeństwa SD;
- rubieży rozpoczęcia zwijania SD.

Podstawą kalkulacyjną powyższych parametrów są między innymi:

- bezpieczna odległość SD od linii styczności wojsk;
- tempo natarcia przeciwnika (w natarciu zakładane tempo natarcia wojsk własnych);
- czas potrzebny na zwinięcie SD oraz opuszczenie dotychczasowego rejonu rozmieszczenia³³.

Mając do dyspozycji powyższe parametry należy określić rubież wywołania i zwijania SD – D_{w+z} poprzez:

1. Wyznaczenie np. na oleacie planu walki odległości od SD, z której przeciwnik może oddziaływać na nie ogniem obserwowanym - D_b , a następnie wrysowanie w tym miejscu rubieży bezpieczeństwa SD.

2. Obliczenie odległości wywołania i zwijania SD poprzez przemnożenie przewidywanej prędkości działania przeciwnika - P_{dp} przez czas potrzebny na zwinięcie SD - T_{zSD} , zgodnie ze wzorem:

$$D_{w+z} = P_{dp} * T_{zSD}^{34}$$

3. Odłożenie otrzymanej w ten sposób odległości D_{w+z} od narysowanej wcześniej rubieży bezpieczeństwa SD i wrysowanie rubieży rozpoczęcia zwijania SD - D_r , ale z uwzględnieniem „zapasu odległości” (D_{zo})³⁵, co wyraża się wzorem:

$$D_r > D_{w+z} + D_b^{36}$$

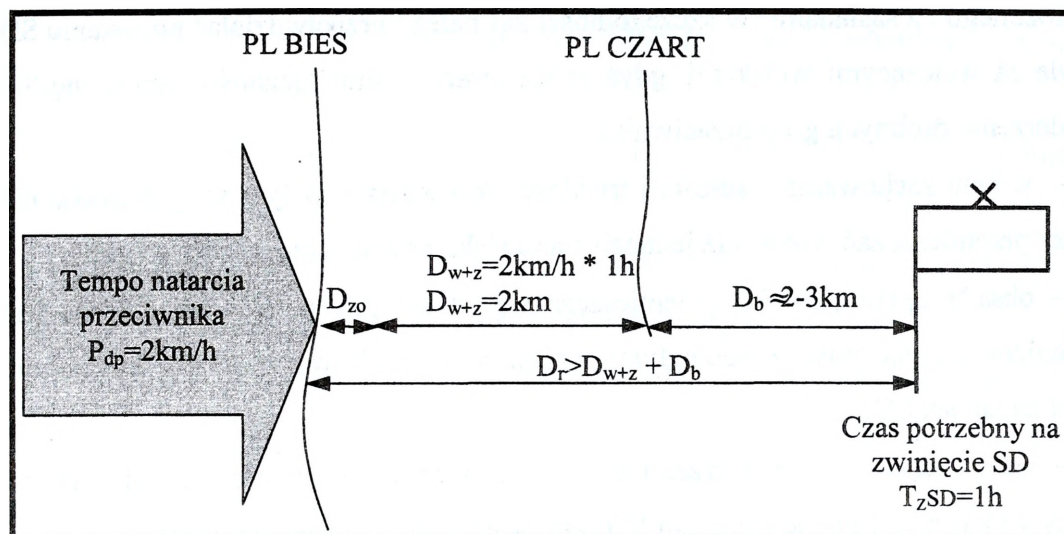
Powyższe działanie obrazuje rysunek 3.1.

³³ M. Strzoda, *Organizacja i funkcjonowanie...*, wyd. cyt., s. 46.

³⁴ Tamże, s. 46-47.

³⁵ Termin ten proponuje przyjąć autor niniejszego rozdziału [Z.L.].

³⁶ M. Strzoda, *Organizacja i funkcjonowanie...*, wyd. cyt., s. 47.



Źródło: Opracowanie własne na podstawie M. Strzoda, *Organizacja i funkcjonowanie stanowisk dowodzenia Brygady Zmechanizowanej*, AON, Warszawa 2001, s. 47.

Rys. 3.1. Metodyka obliczania linii rozpoczęcia zwijania SD

Przemieszczenie SD z reguły przebiega w myśl pewnych zasad, do których zalicza się³⁷:

- SD przemieszcza się skrycie, szybko, w sposób zorganizowany, z wykorzystaniem ochronnych właściwości terenu i w miarę możliwości odrębnymi (specjalnie wydzielonymi) drogami marszu;

- rozmieszczać i przemieszczać SD, w miarę możliwości, bezpośrednio za pierwszym rzutem wojsk w podległym rzeczonemu SD rejonie/pasie/obszarze tyłowym;

- w działaniach zaczepnych SD rozmieszcza i przemieszcza się na kierunkach działania głównego zgrupowania wojsk;

- w działaniach obronnych SD rozmieszcza i przemieszcza się poza kierunkiem z którego występuje zagrożenie włamaniem się zgrupowania uderzeniowego przeciwnika,

- odległość między poszczególnymi SD powinna uniemożliwić jednoczesne porażenie dwóch SD;

- należy pamiętać, aby w trakcie przemieszczania SD nie naruszyć ciągłości dowodzenia podległymi wojskami i łączności z elementami współdziałającymi, SD

³⁷ Opracowano na podstawie J. Wołęjszo, *Przemieszczanie stanowisk...*, wyd. cyt., s. 40 - 45.

przełożonego i z sąsiadami. W szczególności zaś należy przeciwdziałać pozostaniu SD w tyle za walczącymi wojskami, gdyż prócz utraty z nimi łączności naraża się SD na uderzenia drobnych grup przeciwnika;

– w celu zachowania ciągłości i trwałości dowodzenia, w tym samym czasie nie należy przemieszczać więcej niż jednego stanowiska dowodzenia danego szczebla;

– obsada operacyjna SD przemieszcza się wtedy, gdy na nowym miejscu jest zorganizowana łączność z podległymi wojskami i przełożonym, czyli funkcjonuje węzeł łączności SD;

– należy dążyć, aby SD przemieszczało się zespołami funkcjonalnymi. Dlatego należy wyznaczyć i podać oficerom SD odpowiedzialnym za przemieszczanie danego zespołu elementy dyscypliny przemieszczenia (marszu) w tym:

- drogę przemieszczania,
- miejsce nowego rejonu SD,
- czas dojazdu do tego rejonu,
- miejsce w kolumnie w wypadku przesunięcia SD po jednej drodze w tym samym czasie,
- miejsce zespołu w nowym rejonie rozwinięcia SD,
- miejsca do ewentualnego zatrzymania kolumny (jej określonego zespołu) na drodze marszu do nawiązania łączności i wymiany informacji;

– rejon rozwinięcia, terminy rozwijania i przemieszczenia stanowisk dowodzenia określa dowódca danego szczebla;

– przemieszczenie odbywa się na rozkaz dowódcy z zachowaniem ciągłości systemu dowodzenia i łączności;

– o rozpoczęciu przemieszczenia SD i zajęciu nowego rejonu melduje się przełożonemu oraz informuje podległe, współdziałające i sąsiednie organy dowodzenia;

– nie powinno się przemieszczać SD w decydujących okresach walki (walka o przednią linię obrony, wprowadzanie odwodu do walki itp.);

– przemieszczenie SD organizuje szef sztabu, który odpowiada za jego funkcjonowanie;

- bezpośrednim wykonawcą tego przedsięwzięcia jest komendant SD wraz z siłami mu podległymi;
- wyżej wymieniony komendant odpowiada za przemieszczenie rozwinięcie i przygotowanie SD do pracy;
- w rozwinięciu SD w miarę możliwości bierze udział cały skład osobowy SD (nie przerywając ciągłości dowodzenia i obiegu informacji);
- w sytuacji przemieszczania GSD w zależności do szczebla dowodzenia jego rolę przejmuje i pełni inny rodzaj SD (TSD, ZSD, WSD, PDO, PPD w ostateczności wóz dowodzenia);
- przemieszczenie SD poprzedza się rozpoznaniem wybranych rejonów i dróg dojazdu oraz ich odpowiednim przygotowaniem, a w tym celu wysyła się grupę rekonesansową (rekonesansowo-przygotowawczą)³⁸.

J. Wołoszo rozpatrując problem przemieszczenia SD Wojsk Lądowych konkretyzuje zaprezentowane wyżej zasady. I tak wg tego autora podczas przemieszczania wojsk (w tym SD) na szczeblu korpusu (dowództwa komponentu lądowego, Centrum Operacji Lądowych)³⁹ i dywizji można dowodzić wojskami za pomocą technicznych środków dowodzenia znajdujących się w śmigłowcu organizując PPD. Śmigłowce mogą być używane także do przemieszczenia poszczególnych elementów SD⁴⁰.

Prawdopodobnie z powyższego J. Wołoszo generuje twierdzenie, że SD powinny być zdolne do pracy w ruchu. *Dotyczy to zwłaszcza szczebla brygady i dywizji, na którym trzeba dowodzić wojskami prowadzącymi np. przemieszczanie w szybkim tempie. Środki transportu i łączności pozwalają dowodzić wojskami w ruchu. Trudniej jest jednak w ruchu zebrać informacje o położeniu i przygotować je na mapie. Dlatego w toku dynamicznych działań, stanowisko dowodzenia szczebla taktycznego, może zatrzymać się na krótki czas (nie ześrodkowując się) w celu zebrania informacji i opracowania sytuacji, a następnie podjęcia ruchu. Kolumna zespołu dowodzenia powinna zatrzymać się obok drogi, w miejscu zapewniającym dobre warunki*

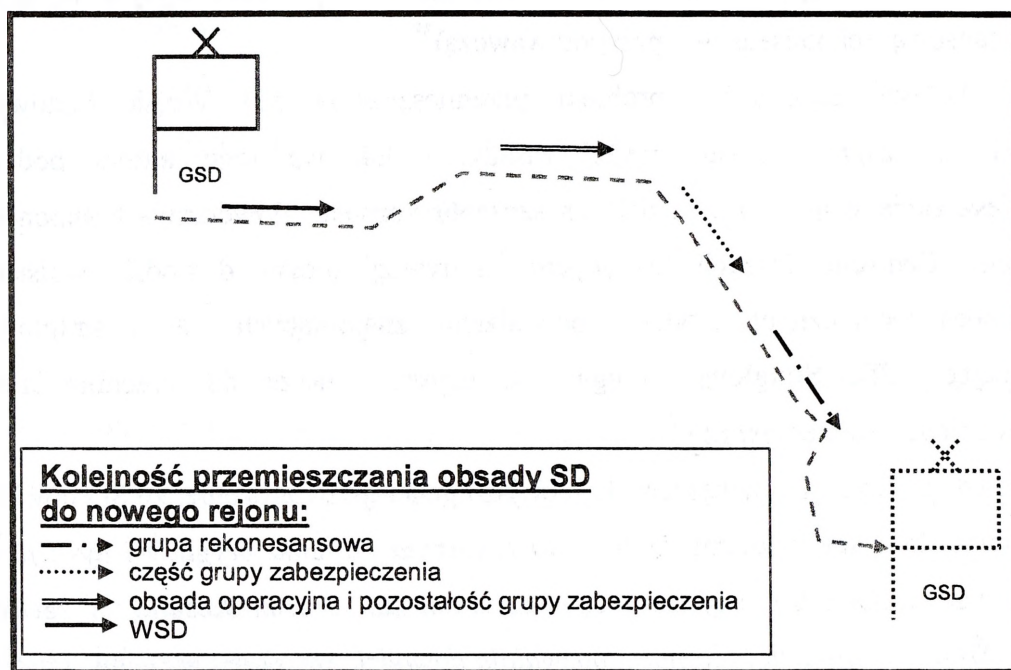
³⁸ Takiej nazwy używa R. T. Andrzejczak, *Standardowe procedury...*, wyd. cyt., s. 35.

³⁹ Na użycie terminów *Dowództwo Komponentu Lądowego i Centrum Operacji Lądowych* autor tego rozdziału zdecydował się po analizie obecnych tendencji występujących w sztuce operacyjnej i taktyce [Z.L.].

⁴⁰ Por. J. Wołoszo, *Przemieszczanie stanowisk...*, wyd. cyt., s. 43.

maskowania. Miejsca krótkich postojów należy więc wybierać, mając na uwadze częściowe rozwinięcie, w razie potrzeby, środków łączności dla zebrania danych o położeniu i przekazaniu zadań⁴¹.

Artykułując zasady przemieszczania SD stwierdzono, że należy dążyć do tego, aby obsada SD przemieszczała się zespołami funkcjonalnymi (rys. 3.2). Jest też inna metoda zmiany SD, a mianowicie przemieszczanie się SD całością sił. Preferencja pierwszej metody wynika z zasady żywotności SD, w myśl której należy minimalizować ryzyko wykrycia i zniszczenia całego SD oraz zachować część sił i środków w wypadku wykrycia i zniszczenia jednej z kolumn zespołów funkcjonalnych.



Źródło: Opracowanie własne na podstawie J. Słowik, *Koncepcja dowodzenia brygadą* (w:) *Ćwiczenie wprowadzające nr 210, Temat: Brygada w obronie (opracowania metodyczne zajęć)*, AON, Warszawa 2006, s. 106.

Rys. 3.2. Przemieszczenie SD do nowego rejonu zespołami funkcjonalnymi

Bez względu na metodę przemieszczenia SD dla każdego zespołu funkcjonalnego należy wyznaczyć dowódcę, który powinien:

⁴¹ Tamże, s. 43 - 44.

– zapoznać podległych mu żołnierzy z drogą przemieszczenia, nowym rejonem rozmieszczenia, planowanym czasem rozpoczęcia przemieszczenia i osiągnięcia nakazanego rejonu;

– sprawdzić, czy na każdy pojazd został wyznaczony dysponent i obserwator – sygnalista;

– sprawdzić znajomość zasad przestrzegania dyscypliny marszowej i sygnałów dowodzenia kolumną;

– sprawdzić gotowość zespołu do marszu;

– zorganizować ochronę i obronę w chwili zatrzymania kolumny zespołu;

– utrzymywać łączność wewnątrz kolumny zespołu i z przełożonym;

– doprowadzić zespół do nowego miejsca rozmieszczenia w wyznaczonym czasie⁴².

W tym miejscu warto też się pochylić nad zasadą mówiącą, że podczas przemieszczania się GSD jego rolę przejmuje i pełni inny rodzaj SD. Chodzi tutaj o to, że w trakcie zmiany SD dowódca wraz z grupą operacyjną⁴³, może przemieścić się na PDO (brygada), WSD (dywizja, korpus) lub TSD (ZSD), gdzie będzie kierował wojskami, a w tym czasie poszczególne zespoły funkcjonalne SD przemieszczają się w nowy rejon. Po zakończeniu przemieszczania całego SD dowódca z grupą operacyjną dokona przemieszczenia w nowy rejon SD.⁴⁴

Scharakteryzowane w ten sposób zasady J. Wołęjszo wzbogaca o czynności, które zapewnią sprawną organizację przemieszczania i rozmieszczenia SD w nowym rejonie. W tym względzie należy:

– *wybrać z mapy rejon rozmieszczenia SD (oś przesunięcia) oraz drogę (drogi) przemieszczenia;*

– *wydać wytyczne dowódcy grupy rekonesansowej co do rozpoznania drogi (dróg) i nowego rejonu rozmieszczenia SD oraz organizacji regulacji ruchu;*

– *przeprowadzić rekonesans drogi przemieszczania oraz nowego rejonu rozmieszczenia;*

⁴² Tamże, s. 48.

⁴³ Grupa operacyjna SD jest zwykle tworzona zgodnie z decyzją dowódcy, a jej skład tworzą wyznaczeni specjaliści ze składu SD [Z.L.].

⁴⁴ J. Wołęjszo, *Przemieszczanie stanowiska...*, wyd. cyt., s. 46.

- wydać wytyczne szefom poszczególnych zespołów funkcjonalnych SD co do organizacji i sposobu przemieszczenia SD;
- prosić przełożonego o wyrażenie zgody na zmianę SD;
- poinformować podległe sztaby o nowym rejonie rozmieszczenia;
- przenieść SD do nowego rejonu;
- rozmieścić poszczególne zespoły funkcjonalne SD w nowym rejonie oraz zorganizować ochronę i obronę SD;
- zameldować przełożonemu i poinformować podwładnych o gotowości do pracy w nowym rejonie;
- podjąć inżynierską rozbudowę rejonu rozmieszczenia SD⁴⁵.

Na kartach niniejszej publikacji wspomniano już, że przed planowanym przemieszczeniem SD w nowy rejon, wysyła się grupę rekonesansową. W celu przyspieszenia jej pracy, ale w zależności od możliwości SD danego szczebla, może ona być wysłana śmigłowcami. Grupa taka, zawczasu wydzielona i przygotowana, powinna być w zasadzie na każdym SD.

Grupa rekonesansowa (GR) jest przeznaczona do rozpoznania i określenia przydatności nowego rejonu rozmieszczenia oraz zabezpieczenia zajmowania rejonu przez wojska⁴⁶. Działanie to obejmuje przede wszystkim rozpoznanie i zabezpieczenie przysługę rejonu rozmieszczenia pod względem:

- taktycznym:
 - rozpoznanie drogi dojazdu do nowego rejonu rozmieszczenia;
 - ustalenie jej przydatności do przemieszczenia kolumn marszowych,
 - rozpoznanie dróg wjazdowych do rejonu rozmieszczenia,
 - meldowanie o warunkach na drodze przemieszczenia i w nowym rejonie rozmieszczenia,
 - zajęcie wyznaczonego rejonu,
 - zorganizowanie przedsięwzięć w zakresie ochrony i obrony, do czasu przemieszczenia sił głównych do nowego rejonu;

⁴⁵ Tamże, s. 46.

⁴⁶ Opracowanie własne na podstawie R. T. Andrzejczak, wyd. cyt., s. 35. Autor ten zakłada, że przemieszczenie SD, co prawda na szczeblu batalionu będzie przebiegało w większości przypadków w ramach przemieszczenia całości sił batalionu [Z.L.].

- OPBMR:
 - rozpoznanie skażeń,
 - określenie radioaktywności,
 - rozpoznanie zakażeń;
- inżynierskim:
 - rozpoznanie zapór inżynierskich,
 - określenie warunków maskowania,
 - określenie warunków rozbudowy inżynierskiej rejonu;
- logistycznym:
 - rozpoznanie warunków sanitarnych,
 - wyznaczenie rejonów dla elementów logistycznych, grupy zabezpieczenia SD;
- rozpoznania rejonu rozwinięcia węzła łączności SD;
- nawiązania łączności z siłami głównymi poprzez rozwinięcie w nowym rejonie systemu łączności stosownie do posiadanych środków;
- rozmieszczenia wojsk:
 - określenie rejonów do zajęcia przez SD oraz podległe wojska lub weryfikacja ww. rejonów określonych przez dowódcę,
 - wyznaczenie i oznakowanie miejsc pracy dla obsady operacyjnej SD,
 - udzielenie pomocy poszczególnym zespołom funkcjonalnym SD w zajęciu nowego rejonu;
- wystawienia niezbędnej regulacji ruchu i przewodników do zajmowania rejonów⁴⁷.

Powyższe zadania winne być ujęte w rozkazie do działania GR, gdzie wskazuje się jej dowódcy:

- główny i zapasowy rejon rozmieszczenia,
- drogę (drogi) przemieszczania,
- przedsięwzięcia jakie należy wykonać w nowym rejonie rozmieszczenia w zakresie organizacji łączności, obrony i ochrony, maskowania i rozbudowy inżynierskiej rejonu rozmieszczenia oraz przy użyciu jakich sił i środków,

⁴⁷ R. T. Andrzejczak, *Standardowe procedury...*, wyd. cyt., s. 35 i A. Juncewicz, *System dowodzenia...*, wyd. cyt., s. 48.

– terminy wyjazdu, wykonania powyższych zabiegów oraz sposób utrzymania łączności i meldowania o wykonaniu zadania⁴⁸.

Rozważając dalej problem GR, należy powiedzieć, że grupę tą wysyła się w sytuacji przemieszczenia się SD i wojsk do nowego, nieznanego rejonu, gdy tylko sytuacja i warunki na to pozwalają. GR maszeruje z takim wyprzedzeniem, by umożliwić rozpoznanie rejonu, a następnie zabezpieczenie bezkolizyjnego zajęcia tego rejonu. Zazwyczaj GR wysyła się natychmiast po otrzymaniu rozkazu bojowego (innego dokumentu rozkazodawczego, w którym wymagane jest przemieszczenie). Standardowo GR maszeruje 10 - 15 minut za elementem rozpoznawczym (jeśli jest wysyłany). Przykładowy skład i ugrupowanie marszowe GR to (rys. 3.3):

- grupa dowodzenia,
- element ochrony i obrony,
- przewodnicy i regulacja ruchu np. po jednej drużynie (równorzędnej) z kompani⁴⁹.

BWP	STAR	BWP	BWP	BWP	STAR
pldow gr. dowodzenia	pldow	4/3/1kz	4/3/2kz	4/3/3kz	kwsp
z-ca d-cy	droirr				d-ca pl. ogniow.
chor S3 (NBC)					
chor S3 (saper)					
chor S3 (łącz.)					

Źródło: R. T. Andrzejczak, *Standardowe procedury operacyjne 3 batalionu zmechanizowanego*, wyd. trzecie poprawione, 15 Giżycka Brygada Zmechanizowana, Orzysz 2002, s. 36.

Rys. 3.3. Wariant standardowego składu i ugrupowania marszowego GR

Prócz wymienionych na powyższym rysunku pojazdów R. T. Andrzejczak określił podstawowe wyposażenie GR takie jak:

- latarki,
- chorągiewki,
- taśma saperska,

⁴⁸ J. Wołejczo, *Przemieszczanie stanowiska...*, wyd. cyt., s. 47.

⁴⁹ R. T. Andrzejczak, *Standardowe procedury...*, wyd. cyt., s. 35.

- mały zestaw minerski,
- przyrząd rozpoznania chemicznego PCHR-54M,
- rentgenoradiometr DP-75,
- wyposażenie indywidualne żołnierzy⁵⁰.

Cytowany autor zakłada również, że GR może zostać dodatkowo wzmocniona innymi elementami, ale podstawowe zasady jej działania będą następujące:

- zajmowanie nowego rejonu odbywa się przy założonych indywidualnych środkach ochrony przed skażeniami (ISOPS),

- drużyny GR rozpoznają rejon, określają stanowiska dla pojazdów lub weryfikują wcześniej wybrane, a następnie wystawiają po jednym przewodniku dla każdego pojazdu,

- oznaczają lub usuwają przeszkody (zapory, zawały itp.),

- pojazdy bez zatrzymywania się są przejmowane przez przewodników w punkcie zejścia z drogi marszu, a następnie są wprowadzane na stanowiska,

- dowódcy drużyn GR meldują zajęcie rejonu dowódcy GR, ten zaś dowódcy szczebla dowodzenia z którego została wysłana GR,

- w warunkach nocnych (ograniczonej widoczności) należy stosować określone kolory latarek np:

- 1pl - zielony
- 2pl - biały
- 3pl – czerwony⁵¹.

Taka organizacja GR wypełnia nawiązujący do twierdzeń J. Wołęjszo postulat A. Juncewicza. Postulat ten zakłada, że SD w działaniach bojowych powinno się przemieszczać przynajmniej w dwóch rzutach. Pierwszy rzut to oczywiście GR, a drugi to kolumna sił głównych. Tego typu działanie redukuje prawdopodobieństwo wykrycia i obezwładnienia kolumny całego SD, zapewnia ciągłość i trwałość więzi informacyjnych z podwładnymi, a tym samym zwiększa żywotność systemu dowodzenia⁵².

⁵⁰ Tamże, s. 36.

⁵¹ Tamże, s. 36.

⁵² A. Juncewicz, *System dowodzenia...*, wyd. cyt., s. 49-50.

W tym miejscu należy powiedzieć, że podczas zajmowania rejonów rozmieszczania nie zawsze będzie możliwość wysłania GR. Dlatego też R. T. Andrzejczak twierdzi, że w takim przypadku każda kompania (samodzielny pluton) wysyła drużynę lub pluton (patrol) w celu rozpoznania nowego rejonu. Przykładowa sekwencja działań w takim przypadku będzie następująca:

- zajęcie rejonu przez drużynę, pluton (patrol) czołowy:
 - rozpoznanie rejonu pod względem OPBMR,
 - rozpoznanie rejonu pod względem inżynieryjnym (drogi, mosty, zapory, zawały itp.),
 - wystawienie ubezpieczeń,
 - zameldowanie przełożonemu sytuacji w rejonie,
 - zapoczątkowanie rozwinięcia łączności przewodowej,
 - wystawienie przewodników (regulacji ruchu);
- zajęcie rejonu przez siły główne⁵³:
 - zajmowanie rejonu zgodnie z sygnałami przewodników ze składu patrolu czołowego (w nocy za pomocą latarek),
 - zorganizowanie systemu ubezpieczeń,
 - ustawienie pojazdów zgodnie z zasadami taktyki, w gotowości do szybkiego opuszczenia rejonu,
 - przystąpienie do maskowania sprzętu i śladów zajmowania rejonu,
 - określenie dróg ewakuacji i punktów zbiórek,
 - wykonanie szkiców działania w rejonie rozmieszczenia,
 - nawiązanie współdziałanie z sąsiadami,
 - rozwinięcie łączności przewodowej,
 - monitorowanie sieci radiowych,
 - zaplanowanie i budowa zapór inżynieryjnych,
 - realizacja przedsięwzięć logistycznych w tym: obsługiwań i napraw bieżących, a przede wszystkim czyszczenia świateł, celowników, peryskopów,

⁵³ Identyczne czynności będą wykonywały siły główne także po rozpoznaniu nowego rejonu przez GR [Z.L.].

szyb, oznaczeń taktycznych wozów, czyszczenia broni indywidualnej i zespołowej; uzupełnienie amunicji i paliwa, żywienia,

- utrzymywania higieny (jeśli rejon będzie zajmowany dłużej niż 24 godziny - kopanie latryn),
- organizacja odpoczynku,
- zaplanowanie działań na dzień następny⁵⁴.

R. T. Andrzejczak twierdzi ponadto, że w trakcie zajmowania i działania w nowym rejonie i należy stosować się do następujących zasad:

- zakazu zatrzymywania pojazdów na drogach manewrów, zawracania i zbędnych manewrów,
- ograniczenia hałasu i oświetlenia,
- składania do 30 minut po zajęciu rejonu przez podległe wojska meldunków o stanie środków bojowych i materiałowych,
- dostarczenia do 60 minut po zajęciu rejonu przez podległe wojska szkiców działania w rejonie rozmieszczenia⁵⁵.

W tym miejscu za A. Jucewiczem warto jeszcze zwrócić uwagę na problem ochrony obiektów infrastruktury drogowej, znajdujących się na drodze przemieszczenia oraz ochrony kolumny marszowej SD przed oddziaływaniem przeciwnika powietrznego. Ponieważ SD z reguły *nie posiada potencjału zdolnego do realizacji tych zadań, należy dążyć do tego, aby zmiana rejonu rozmieszczenia odbywała się w warunkach ograniczonej widoczności*⁵⁶.

Pewnym substytutem w tym zakresie, może być ściśle współdziałanie z podległymi i sąsiednimi jednostkami, które znajdują się na drodze kolumny SD. Jednostki te powinny zostać uprzedzone o czasie i miejscu przejścia SD przez ich ugrupowanie oraz udzielić pomocy w zakresie wykonania bezkolizyjnego manewru i jego osłony przed oddziaływaniem przeciwnika. Informację odnośnie zadań wykonywanych na rzecz SD wyżej wymienione jednostki, powinny otrzymać najpóźniej w chwili przekraczania GR przez ich ugrupowanie.

⁵⁴ R. T. Andrzejczak, *Standardowe procedury...*, wyd.cyt., s. 37-38.

⁵⁵ Tamże, s. 37.

⁵⁶ A. Jucewicz, *System dowodzenia...*, wyd. cyt., s. 50.

Podsumowując powyższe rozważania trzeba powiedzieć, że przemieszczanie SD do nowego rejonu wiąże się z szeregiem czynności organizacyjnych, których właściwa realizacja wpływa na zapewnienie ciągłości dowodzenia. Unikać należy w tym wypadku jakiegokolwiek improwizacji. Natomiast sposób działania, w przypadku nieoczekiwanej zmiany położenia SD, powinien być w jak największym stopniu przemyślany i zorganizowany.

Prócz przegrupowania SD w ramach działań wojennych⁵⁷ tzn. w ramach rejonu obrony, opóźniania i pasa natarcia często będzie ono wykonywało marsz, czyli „*ruch wojsk po drogach i na przełaj do wyznaczonych rejonów lub rubieży*”⁵⁸. Zadanie to wbrew pozorom nie jest ani proste ani łatwe i dlatego już samo przygotowanie marszu wymaga realizacji szeregu czynności, których sekwencję R. T. Andrzejczak określa następująco:

– przeprowadzenie procesu decyzyjnego i wydanie wojskom rozkazu do marszu, w którym przede wszystkim należy ująć:

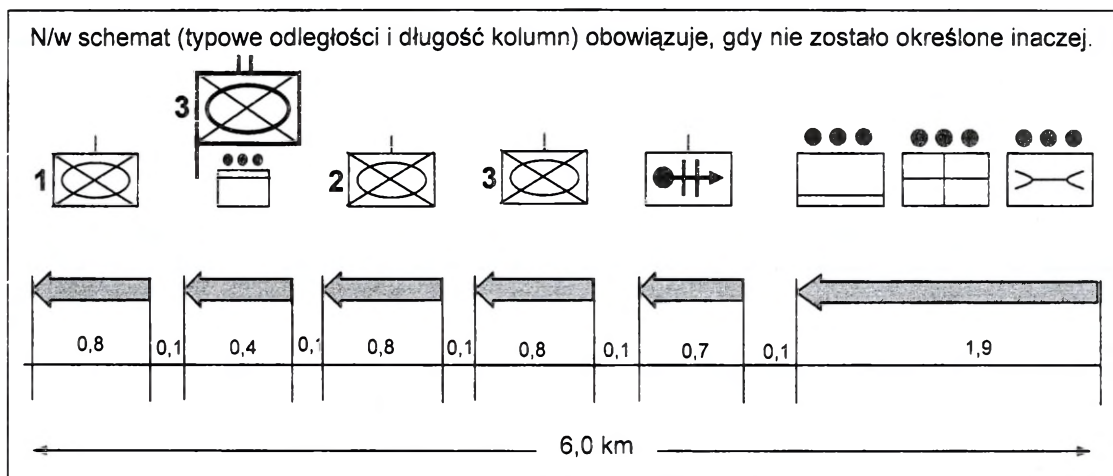
- warunki na drogach,
- pogodę i widoczność,
- drogi (drogę) marszu,
- punkt, linia wyjściowa SP (ang. start point),
- punkt, linia końcowa RP (ang. release point),
- punkty kontrolne,
- zagrożenia na drodze i ich lokalizację - punkty krytyczne,
- czasy przekraczania wymienionych wyżej punktów, linii,
- miejsca i czasy postojów i odpoczynków,
- skalkulowane drogi wyciągania kolumn wojsk,
- ugrupowanie marszowe (jeżeli jest inne niż standardowe),
- odległości między pojazdami i elementami (jeżeli są inne niż standardowe),
- sposoby działania w sytuacjach:
 - ataku lotniczego,
 - kontaktu z przeciwnikiem naziemnym,

⁵⁷ *Regulamin działań Wojsk Lądowych DD/3.2*, wyd. cyt., s. 10.

⁵⁸ *Regulamin działań Wojsk Lądowych*, wyd. cyt., s. 141.

- ognia artylerii,
- uderzenia bronią masowego rażenia,
- procedury ratunkowe,
- dodatkowe instrukcje (np. utrzymywanie ciszy radiowej itp.),
- zabezpieczenie logistyczne marszu (przede wszystkim uzupełnienie MPiS);
- kontrola przygotowania żołnierzy i sprzętu do marszu – realizują przede wszystkim dowódcy załóg, obsługa i pojazdów⁵⁹.

Wygenerowane przez R. T. Andrzejczaka terminy *standardowe ugrupowanie marszowe* (w tym ugrupowanie SD) oraz *standardowe odległości między pojazdami i pododdziałami* opracowane dla batalionu prezentują rysunki 3.4 i 3.5 oraz tabela 3.1.



Źródło: R. T. Andrzejczak, *Standardowe procedury operacyjne 3 batalionu zmechanizowanego*, wyd. trzecie poprawione, 15 Giżycka Brygada Zmechanizowana, Orzysz 2002, s. 32.

Rys. 3.4. Wariant standardowego ugrupowania marszowego batalionu zmechanizowanego



Źródło: R. T. Andrzejczak, *Standardowe procedury operacyjne 3 batalionu zmechanizowanego*, wyd. trzecie poprawione, 15 Giżycka Brygada Zmechanizowana, Orzysz 2002, s. 32.

Rys. 3.5. Wariant ugrupowania SD batalionu w marszu (plan załadunku SD)

⁵⁹ R. T. Andrzejczak, *Standardowe procedury...*, wyd. cyt., s. 33.

Tabela 3.1

STANDARDOWE PARAMETRY MARSZU

Warunki terenowe	Odległości między pojazdami (m)		Prędkość marszu (km/h)	
	DZIEŃ	NOC	DZIEŃ	NOC
Drogi lokalne	25	50	25	25
Teren zabudowany	50	50	25	25
Teren otwarty	25	25	25	25
Zajmowanie rejonów	25	50	10	5
Wyciąganie kolumny	25	50	10	5

Źródło: R. T. Andrzejczak, *Standardowe procedury operacyjne 3 batalionu zmechanizowanego*, wyd. trzecie poprawione, 15 Giżycka Brygada Zmechanizowana, Orzysz 2002, s. 32.

Ujęte w ten sposób standardy mogą usprawnić i ułatwić prace planistyczne prowadzone w czasie procesu decyzyjnego. Prace te mogą też ułatwić różnego typu tabele kalkulacyjne np. zaprezentowane niżej tabele 3.2, 3.3 i 3.4.

Tabela 3.2

CZAS POTRZEBNY NA POKONANIE ODLEGŁOŚCI (W MINUTACH)

Odległość \ Prędkość	1000	2000	3000	4000	5000	6000	7000	8000	9000	10000
60	1	2	3	4	5	6	7	8	9	10
50	1,2	2,4	3,6	4,8	6	7,2	8,4	9,6	10,8	12
40	1,5	3	4,5	6	7,5	9	10,5	12	13,5	15
30	2	4	6	8	10	12	14	16	18	20
25	2,4	4,8	7,2	9,6	12	14,4	16,8	19,2	21,6	24
20	3	6	9	12	15	18	21	24	27	30
15	4	8	12	16	20	24	28	32	36	40
10	6	12	18	24	30	36	42	48	54	60
5	12	24	36	48	60	72	84	96	108	120

Źródło: R. T. Andrzejczak, *Standardowe procedury operacyjne 3 batalionu zmechanizowanego*, wyd. trzecie poprawione, 15 Giżycka Brygada Zmechanizowana, Orzysz 2002, s. 62.

Narzędziami wykorzystywanymi do planowania i utrzymania dyscypliny podczas marszu są także, wymienione już wcześniej różnego rodzaju elementy koordynujące i zabezpieczające ten marsz. R. T. Andrzejczak opisuje je w następujący sposób:

– punkt, linię wyjściową wyznacza się dla terminowego rozpoczęcia marszu. Odległość punktu, linii od rejonu rozmieszczenia powinna umożliwiać sformowanie

kolumny marszowej np dla wzmocnionego batalionu może ona wynosić do 6 km. W tej materii zaś przedsięwzięciem gwarantującym terminowe i sprawne przemieszczenie jest należyte zorganizowanie opuszczenia zajmowanego rejonu. W zależności od sytuacji i składu wojsk kolumny marszowe można formować bezpośrednio w marszu lub na wyznaczonej drodze. Natomiast dla sprawnego sformowania poszczególnych kolumn oraz ich przemieszczania każdy pojazd powinien posiadać numer porządkowy i zgodnie z nim zająć miejsce w kolumnie;

– punkty, linie wyrównania wyznacza się w celu sprawnego regulowania tempa marszu. Liczba punktów, linii i ich położenie powinno być związane z planowanymi postojami, a także charakterystycznymi rubieżami (punktami), gdyż mogą być one jednocześnie rubieżami rozwinięcia wojsk do prowadzenia działań. Nie należy ich wybierać w terenie trudno dostępnym, na rubieżach przeszkód wodnych, w rejonie wąwozów, lasów itp. Punkty, linie wyrównania wyznacza się w odstępach kilku godzin marszu, średnio nie częściej, niż co 3-4 godziny;

– punkty kontrolne wyznacza się w celu meldowania, określania sytuacji i położenia podczas marszu. Liczba punktów i ich położenie powinno być związane charakterystycznymi punktami na drodze marszu;

Tabela 3.3

ODLEGŁOŚĆ POKONANA W 1 MINUTĘ

Prędkość	Odległość
60	1000
50	830
40	666
30	500
25	416
20	333
15	250
10	164
5	83
1	16

Zródło: R. T. Andrzejczak, *Standardowe procedury...*, wyd. cyt., s. 62.

Tabela 3.4

CZAS PRZEKRACZANIA PUNKTU W MINUTACH/SEKUNDACH

Ilość pojazdów w kolumnie	Prędkość 10 km/h				Prędkość 15 km/h				Prędkość 20 km/h			
	odległość między poj.				odległość między poj.				odległość między poj.			
	25	50	75	100	25	50	75	100	25	50	75	100
	pojazdów na km				pojazdów na km				pojazdów na km			
	30	15	12	10	30	15	12	10	30	15	12	10
1	0:08	0:15	0:19	0:23	0:05	0:11	0:13	0:15	0:15	0:08	0:10	0:12
2	0:15	0:30	0:38	0:45	0:11	0:20	0:26	0:30	0:30	0:15	0:19	0:23
3	0:23	0:45	0:57	1:08	0:15	0:30	0:38	0:45	0:45	0:23	0:29	0:34
4	0:30	1:00	1:15	1:30	0:20	0:41	0:50	1:00	1:00	0:30	0:38	0:45
5	0:38	1:15	1:34	1:53	0:26	0:50	1:03	1:15	1:15	0:38	0:47	0:57
6	0:45	1:30	1:53	2:15	0:30	1:00	1:15	1:30	1:30	0:45	0:57	1:08
7	0:53	1:45	2:12	2:38	0:35	1:11	1:28	1:45	1:45	0:53	1:06	1:19
8	1:00	2:00	2:30	3:00	0:41	1:20	1:41	2:00	2:00	1:00	1:15	1:30
9	1:08	2:15	2:49	3:23	0:45	1:30	1:53	2:15	2:15	1:08	1:25	1:42
10	1:15	2:30	3:08	3:45	0:50	1:41	2:05	2:30	2:30	1:15	1:54	1:53
13	1:34	3:07	3:51	4:42	1:03	2:05	2:37	3:07	3:07	1:34	2:07	2:22
15	1:53	3:45	4:41	5:38	1:15	2:30	3:08	3:45	3:45	1:53	2:21	2:49
20	2:30	5:00	6:15	7:30	1:41	3:20	4:11	5:00	5:00	2:30	3:08	3:45
25	3:08	6:15	7:49	92:3	2:05	4:11	5:13	6:15	6:15	3:08	3:55	4:42
30	3:45	7:30	9:23	11:15	2:30	5:00	6:15	7:30	7:30	3:45	4:42	5:38
40	5:00	10:00	12:30	15:00	3:20	6:41	8:20	10:00	10:00	5:00	6:15	7:30
50	6:15	12:30	15:38	18:45	4:11	8:20	10:26	12:30	12:30	6:15	7:49	9:23
Ilość pojazdów w kolumnie	Prędkość 25 km/h				Prędkość 30 km/h				prędkość 35 km/h			
	Odległość między poj.				odległość między poj.				odległość między poj.			
	25	50	75	100	25	50	75	100	25	50	75	100
	Pojazdów na km				Pojazdów na km				pojazdów na km			
	30	15	12	10	30	15	12	10	30	15	12	10
1	0:04	0:08	0:08	0:09	0:03	0:05	0:06	0:08	0:03	0:05	0:06	0:06
2	0:08	0:15	0:15	0:18	0:05	0:11	0:13	0:15	0:05	0:09	0:11	0:13
3	0:11	0:22	0:23	0:27	0:08	0:15	0:19	0:23	0:07	0:13	0:17	0:20
4	0:15	0:29	0:30	0:36	0:11	0:20	0:26	0:30	0:09	0:18	0:22	0:26
5	0:18	0:36	0:38	0:45	0:13	0:26	0:32	0:38	0:11	0:22	0:27	0:33
6	0:22	0:44	0:45	0:54	0:15	0:30	0:38	0:45	0:13	0:26	0:33	0:39
7	0:26	0:51	0:53	1:03	0:18	0:35	0:44	0:53	0:15	0:30	0:38	0:45
8	0:29	0:58	1:00	1:12	0:20	0:41	0:50	1:00	0:18	0:35	0:41	0:52
9	0:33	1:05	1:08	1:21	0:23	0:45	0:57	1:08	0:20	0:39	0:48	0:58
10	0:36	1:12	1:15	1:30	0:26	0:50	1:03	1:15	0:22	0:43	0:54	1:05
13	0:40	1:30	1:34	1:52	0:32	1:03	1:33	1:34	0:27	0:58	1:12	1:20
15	0:54	1:48	1:53	2:15	0:38	1:15	1:34	1:53	0:33	1:05	1:21	1:36
20	1:12	2:24	2:30	3:00	0:50	1:41	2:05	2:30	0:43	1:26	1:48	2:09
25	1:30	3:00	3:08	3:45	1:03	2:05	2:36	3:08	0:54	1:48	2:14	2:41
30	1:48	3:36	3:45	4:30	1:15	2:30	3:08	3:45	1:05	2:09	2:41	3:13
40	2:24	4:48	5:00	6:00	1:41	3:20	4:11	5:00	1:26	2:52	3:35	4:18
50	3:00	6:00	6:15	7:30	2:05	4:11	5:13	6:15	1:48	3:35	4:28	5:22

Zródło: R. T. Andrzejczak, *Standardowe procedury operacyjne 3 batalionu zmechanizowanego*, wyd. trzecie poprawione, 15 Gizycka Brygada Zmechanizowana, Orzysz 2002, s. 63.

– postój jednogodzinny wyznacza się najczęściej w odstępach 2-3 godziny marszu. Przeznacza się go dla kierowców i załóg na sprawdzenie stanu technicznego pojazdów. W czasie postojów jednogodzinnych nie zmienia się ugrupowania kolumn. Pojazdy zatrzymują się po prawej stronie drogi w odległościach ustalonych na czas marszu;

– postój dwugodzinny wyznacza się po 5-6 godzinach marszu. Przeznacza się go na spożycie posiłku, odpoczynek żołnierzy sprawdzenie stanu technicznego pojazdów, usunięcie niesprawności, uzupełnienie MPiS i innych środków materiałowych. Postoju tego nie planuje się podczas silnych mrozów, a także w czasie marszu na odległość mniejszą niż długość marszu dobowego. W czasie postoju dwugodzinnego kolumna nie zmienia ugrupowania i w zależności od warunków terenowych zjeżdża z głównej drogi marszu, zatrzymuje się na drodze bocznej oraz utrzymuje gotowość do dalszego marszu;

– odpoczynek dzienny (nocny) wyznacza się po wykonaniu marszu dobowego (10-12 godzinach marszu). Na czas odpoczynku wojska zjeżdżają z drogi i zajmują wyznaczone rejony. W rejonach rozmieszczają się w sposób rozśrodkowany, zapewniający utrzymanie stałej gotowości do odparcia ataku. Pojazdy zajmują stanowiska w odległości 25-50 m jeden od drugiego, a załogi znajdują się w ich pobliżu. Rejon odpoczynku rozpoznaje się wcześniej pod względem inżynieryjnym, OPBMR oraz pod względem epidemiologicznym. W rejonach tych urządza się ukrycia dla ludzi i sprzętu. Rozmieszczenie wojsk w rejonach odpoczynku powinno zapewnić dobre maskowanie, ochronę, a w razie potrzeby szybkie wyjście na drogę marszu⁶⁰.

J. Wołęjszo powyższe spostrzeżenia uzupełnia o twierdzenie mówiące, że obronę bezpośrednią podczas przemieszczania zapewnia się przez wydzielenie ubezpieczenia na czoło i na koniec każdej kolumny⁶¹. Autor ten podkreśla również, że podczas przemieszczania należy wyznaczyć zamykanie techniczne kolumny marszowej.

W tym miejscu warto dodać, że w celu uzyskania jednolitości rozumienia i postrzegania działania wojsk oraz skrócenia czasu ich realizacji nazewnictwo,

⁶⁰ R. T. Andrzejczak, *Standardowe procedury...*, wyd. cyt., s. 33-34.

⁶¹ Wielu wypadkach trzeba będzie organizować też ubezpieczenie boczne np. szpicę lub patrol boczny [Z.L.].

oznaczanie i symbolizowanie elementów dowodzenia i koordynacji działań można standaryzować, czego przykładem jest tabela 3.5 i rysunek 3.6.

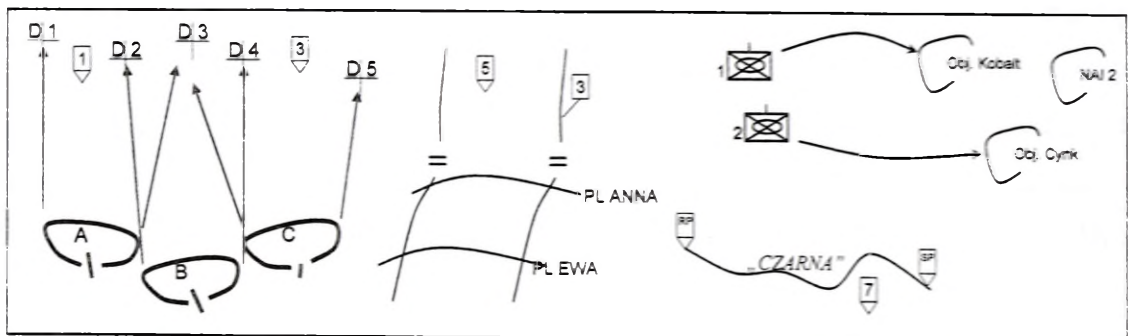
Tabela 3.5

**WARIANT STANDARDOWEGO OZNACZENIA ELEMENTÓW DOWODZENIA
I KOORDYNACJI**

DOZORY ⁽¹⁾	LINIE FAZOWE	DROGI	REJONY, OBIEKTY ⁽²⁾	NAI / TAI
01- 35	IMIONA	KOLORY	PIERWIASTKI	1-30

Uwaga ⁽¹⁾: Przydzielone numery dozorów stosować tylko na mapach w celu określenia szerokości pasów ognia. Natomiast na szkicach do oznaczenia dozorów stosować nazwy łatwe do zapamiętania. Oznaczenie to dotyczy także punktów kontrolnych, kontaktowych, wyjściowych, końcowych, wyrównania itp.
Uwaga ⁽²⁾: dotyczy obiektów ataku, rejonów wyjściowych, zbiórki, rozmieszczenia itp.

Zródło: R. T. Andrzejczak, *Standardowe procedury operacyjne 3 batalionu zmechanizowanego*, wyd. trzecie poprawione, 15 Gizycka Brygada Zmechanizowana, Orzysz 2002, s. 31.



Zródło: R. T. Andrzejczak, *Standardowe procedury operacyjne 3 batalionu zmechanizowanego*, wyd. trzecie poprawione, 15 Gizycka Brygada Zmechanizowana, Orzysz 2002, s. 31.

Rys. 3.5. Wariant standardowego oznaczenia na mapie elementów dowodzenia i koordynacji

Zaprezentowane wyżej uwagi powinny wydatnie pomóc w sporządzaniu planu marszu. Ale dobry plan marszu stanowi tylko początek całego działania, którego wykonanie również podlega pewnym prawidłowościom. Prawidłowości te R. T. Andrzejczak określa w następujący sposób:

- czynności podczas marszu:
 - punkty, linie koordynacyjne należy przekraczać w nakazanym czasie,

- należy bezwzględnie zachowywać nakazaną prędkość i odległości,
 - wszyscy dowódcy pojazdów kontrolują na bieżąco wykonywanie marszu porównując to z sytuacją na mapie (szkicu),
 - należy dążyć do zachowania ciszy radiowej,
 - ostatni element w kolumnie marszowej (np. pluton zamykający kolumnę kompanijną) pełni zadanie dyżurnego pododdziału OPL,
 - jeżeli nie określono inaczej elementy kolumny marszowej (kompanie w kolumnie batalionowej) meldują przekroczenie wyznaczonych punktów i linii koordynacji,
 - w przypadku nieplanowanego zatrzymania (problemy na drodze, awaria) należy o tym natychmiast meldować bezpośrednio przełożonemu,
 - przełożony któremu podlega załoga niesprawnego pojazdu podejmuje decyzję stosowną do zaistniałej sytuacji;
- czynności podczas nieplanowego zatrzymania się:
- czynności kolumny marszowej:
 - kolumna kontynuuje marsz likwidując lukę w ugrupowaniu,
 - kolumna utrzymuje nakazane parametry marszu,
 - element remontowy dokonuje oceny technicznej i melduje sytuację do S-4 (równorzędnej),
 - czynności załogi uszkodzonego pojazdu:
 - zjechać z drogi jeżeli to możliwe,
 - oznaczyć pojazd (trójkąt ostrzegawczy, czerwona chorągiewka, światła awaryjne),
 - usunąć awarię i jak najszybciej dołączyć do swojego pododdziału lub przygotować pojazd do ewakuacji (holowania);
- czynności podczas ataku przeciwnika naziemnego:
- należy natychmiast odpowiedzieć ogniem,
 - jak najszybciej opuścić strefę zagrożenia,
 - wojska nie zaangażowane (nie atakowane) powinny jak najszybciej zająć pozycje dogodne do odparcia ataku i zabezpieczenia wyjścia z walki wojsk atakowanych,

- natychmiast meldować o zaistniałej sytuacji;
- czynności podczas uderzenia artylerii:
 - kontynuować marsz, zwiększając prędkość i odległości między pojazdami,
 - po zakończeniu uderzenia kolumna maszeruje do kolejnego punktu koordynacyjnego (lub określonego przez dowódcę) i tam dokonuje niezbędnych napraw, remontów, pomocy medycznej itp.;
- czynności podczas wykrycia zapory inżynierskiej:
 - obejść zaporę jeżeli jest to możliwe,
 - meldować przełożonemu o potrzebie wykorzystania środków inżynierskich,
 - zaporę inżynierską pokonać na sygnał przełożonego;
- czynności podczas ataku lotniczego:
 - zwiększyć prędkość i odstępy między pojazdami,
 - jak najszybciej opuścić strefę zagrożenia,
 - w przypadku ataku śmigłowców - zająć dogodną rubież i prowadzić ogień,
 - natychmiast meldować o zaistniałej sytuacji⁶².

W tym miejscu, pomimo iż może się to wydać trywialnym warto przytoczyć jeszcze kilka zasad bezpieczeństwa, których unormowanie a następnie przestrzeganie jest podstawą bezkolizyjnego, bezawaryjnego i bezwypadkowego wykonania marszu. Należą do nich nakazy i zakazy typu:

- ograniczyć do niezbędnego minimum poruszanie się osób w pojazdach i na skrzyniach ładunkowych podczas jazdy;
- osoby przemieszczające się pojazdami wyposażonymi w pasy bezpieczeństwa zapinają je;
- w miarę możliwości używać wzrokowych i dźwiękowych sygnałów dowodzenia oraz innych umówionych znaków. Z reguły na okres przemieszczenia powinna być zorganizowana łączność wewnątrz każdej kolumny oraz pomiędzy poszczególnymi kolumnami przy wykorzystaniu środków radiowych i radiotelefonicznych, środków ruchomych oraz obserwatorów – sygnalistów;
- zabrania się przebywania pod pojazdami gdy silnik jest włączony;

⁶² R. T. Andrzejczak, *Standardowe procedury...*, wyd. cyt., s. 34-35.

- światła i hamulce pojazdów muszą być sprawne;
 - palenie papierosów w pojazdach jest surowo zabronione;
 - ładunek w pojazdach zamocować tak aby się nie przesuwał;
 - anteny w pojazdach zabezpieczyć (przywiązać) tak, aby nie doszło do ich kontaktu z siecią energetyczną;
 - zabrania się cofania pojazdami bez nadzorującego ten manewr z zewnątrz dowódcy pojazdu;
 - kategorię zabrania się spożywania alkoholu przez kierowców i dowódców pojazdów w dniu wykonywania zadania i dniu poprzedzającym je;
 - w czasie pokoju kierowcy nie powinni zakładać masek przeciwgazowych w sytuacjach:
 - marszu po drogach publicznych,
 - gdy pojazd jedzie szybciej niż 20 km/h,
 - w warunkach ograniczonej widoczności;
 - pojazdy w czasie postoju powinny być zabezpieczone przed przypadkowym przemieszczeniem (hamulec ręczny, klocki pod kołami);
 - zabronione jest prowadzenie pojazdów w sposób powodujący odrywanie się go od nawierzchni drogi (skoki pojazdem, brawurowe pokonywanie rowów itp.);
 - przed uruchomieniem silnika należy sprawdzić pojazd i dać sygnał dźwiękowy;
 - podczas jazdy należy bezwzględnie stosować się do zasad *kodeksu drogowego*;
 - podczas zatrzymania się wysiadanie z pojazdów realizować tylko na prawą stronę jezdni i na komendę dowódcy pojazdu;
 - drzwi, włazy, skrzynie ładunkowe muszą być zamknięte i zabezpieczone.
- Na otwartych włazach można wykonywać marsz w sytuacjach określonych w tabeli 3.6⁶³.

⁶³ R. T. Andrzejczak, *Standardowe procedury...*, wyd. cyt., s. 49-50.

**WYKAZ OSÓB MASZERUJĄCYCH W KOLUMNIE NA ZAMKNIĘTYCH / OTWARTYCH
WŁAZACH**

Sytuacja \ Funkcja	Mechanik Kierowca	Działonowy Operator	Dowódca pojazdu	Dowódca plutonu	Dowódca kompanii
Marsz po drogach publicznych	O/Z	Z	Z	O/Z	O
Marsz w terenie zabudowanym	O	Z	Z	O	O
Marsz w otwartym terenie	Z	Z	Z	Z	Z

O - jazda na otwartym włązie,
 Z - jazda na zamkniętym włązie,
 O/Z - włąz otwarty, jazda wewnątrz BWP.
 Uwaga: w sytuacji zagrożenia ogniem wszystkie włązy zamknięte.

Zródło: R. T. Andrzejczak, *Standardowe procedury operacyjne 3 batalionu zmechanizowanego*, wyd. trzecie poprawione, 15 Giżycka Brygada Zmechanizowana, Orzysz 2002, s. 35.

Po wykonaniu tak sprecyzowanego marszu (przemieszczenia) oraz po zajęciu nowego rejonu rozmieszczenia i osiągnięciu gotowości do działania w tym rejonie należy natychmiast zaplanować zajęcie zapasowego rejonu rozmieszczenia SD (ZRR). Celem tego planowania jest wykreowanie możliwości zmiany położenia SD, dokonywanej najczęściej w trybie alarmowym w przypadku wystąpienia zagrożenia bądź bezpośredniego uderzenia na SD.

Konsekwencją tego planowania jest:

- rekonesans zapasowego rejonu rozmieszczenia SD,
- wybór dróg dojazdu do tego rejonu,
- ustalenie sygnałów i sposobu opuszczenia dotychczasowego rejonu SD.

Dzięki powyższym działaniom spiętym efektywną dystrybucją informacji na SD, z chwilą otrzymania sygnału do opuszczenia dotychczasowego rejonu rozmieszczenia SD, poszczególne zespoły funkcjonalne SD mogą bezkolizyjnie opuścić zajmowany rejon i zająć miejsce w zapasowym rejonie rozmieszczenia.

Na koniec tego rozdziału trzeba przypomnieć często wymieniane już spostrzeżenie, że dla sprawnego funkcjonowania SD podczas pracy i przemieszczenia ustala się odpowiednie sygnały dowodzenia oraz przedsięwzięcia po ich ogłoszeniu. Sygnały te można przekazywać przez techniczne środki łączności, syreny, gongi, świetlne lub głosem. Przykładami sygnałów, jakie mogą być stosowane w rejonie SD podczas przygotowania do przemieszczania są:

– ZIELONY - po ogłoszeniu tego sygnału stan osobowy winien zdjąć siatki maskujące z pojazdów i przygotować je do wyjazdu,

– ŻÓŁTY – po tym sygnale należy zwinąć telefoniczną sieć łączności, zwinąć postojowe anteny środków radiowych, przygotować środki radiowe do pracy w ruchu, zająć miejsca w pojazdach, przesunąć pojazdy do drogi,

– CZERWONY – po którym należy opuścić miejsca postoju i zająć miejsca w kolumnie.

Prócz powyższych na SD mogą obowiązywać inne wewnętrzne sygnały dowodzenia oraz bezwzględnie obowiązują *sygnały ostrzegania i alarmowania*.

Zaprezentowane wyżej treści rozważane winny być m.in. przez zespół zajmujący się organizacją dowodzenia. Zaś efektem pracy tego zespołu powinna być *koncepcja organizacji i funkcjonowania stanowisk dowodzenia*⁶⁴, gdzie zawiera się informacje o:

1. Rodzajach organizowanych SD.
2. Miejscach ich rozmieszczenia oraz czas pracy w poszczególnych etapach walki.
3. Relacjach dowodzenia i współdziałania.
4. Sposobie przekazywania dowodzenia na wypadek zniszczenia lub obezwładnienia poszczególnych SD.
5. Ochronie i obronie SD.
6. Procedurze składania meldunków.
7. Innych wytycznych koordynujących np. terminy, sygnały, kryptonimy, kody map, współrzędne dowiązania map, inne informacje⁶⁵.

Analizując treści opracowane przez J. Słowika w *Koncepcji dowodzenia brygadą*, można wywnioskować, że zaprezentowane wyżej informacje mogą być zawarte w następujących dokumentach⁶⁶:

1. Plan rozmieszczania i przemieszczania stanowisk dowodzenia (załącznik 1).
2. Cykl pracy stanowisk dowodzenia (załącznik 2).
3. Schemat organizacji ochrony i obrony stanowiska dowodzenia (załącznik 3).

⁶⁴ Termin *koncepcja organizacji i funkcjonowania stanowisk dowodzenia* autor przyjął za J. Słowik, *Koncepcja dowodzenia brygadą* (w:) *Ćwiczenie wprowadzające nr 210, Temat: Brygada w obronie (opracowania metodyczne zajęć)*, AON, Warszawa 2006, s. 95.

⁶⁵ J. Słowik, *Koncepcja dowodzenia...*, wyd. cyt., s. 97.

⁶⁶ Opracowanie własne na podstawie J. Słowik, wyd. cyt., s. 98 – 104 i 107.

4. Szczegółowe zestawienie sił i środków zabezpieczenia bojowego⁶⁷ GSD (załącznik 4).

5. Obsada grupy rekonesansowej (załącznik 5).

6. Zbiorcze zestawienie grupy rekonesansowej (załącznik 6).

7. Zbiorcze zestawienie sprzętu grupy rekonesansowej (załącznik 7).

8. Skład WSD (załącznik 8).

9. Plan ochrony i obrony WSD (załącznik 9).

10. Tabela funkcjonowania stanowisk dowodzenia (załącznik 10).

Ważną częścią tak ujętej koncepcji jest plan ochrony i obrony SD, opracowany na mapie lub schemacie, który powinien zawierać:

1. Rozmieszczenie poszczególnych elementów SD (organów dowodzenia, węzła łączności i grupy zabezpieczenia) z dokładnością do pojazdu.

2. Rozmieszczenie pododdziałów ochrony i obrony oraz ich zadania.

3. Skład i zadania środków obrony przeciwlotniczej wydzielonych do obrony SD.

4. Rozmieszczenie i skład (sposób działania) posterunków i patroli.

5. Zadania składu osobowego SD w zakresie ochrony i obrony.

6. Sygnały zagrożenia i alarmowania oraz sposób działania po ich ogłoszeniu.

7. Sposób dowodzenia podczas odpierania uderzenia przeciwnika z lądu i powietrza.

8. Zagadnienia inżynierskiej rozbudowy i maskowania.

9. Drogi dojazdu i wyjazdu z rejonu rozmieszczenia SD⁶⁸.

Analizując dalej problem koncepcji organizacji i funkcjonowania stanowisk dowodzenia trzeba powiedzieć, że ciężko jest umieścić tak zdefiniowane treści w dokumentach rozkazodawczych, ale bez cienia wątpliwości treści te powinny się tam znaleźć. Dowodów na to stwierdzenie można poszukiwać analizując chociażby

⁶⁷ Zgodnie z *Regulaminem działań Wojsk Lądowych*, wyd. cyt., s. 234, „zabezpieczenie bojowe to całokształt przedsięwzięć mających na celu zmniejszenie skuteczności uderzeń przeciwnika oraz zapewnienie wojskom własnym sprzyjających warunków do pomyślnego wykonania zadań w różnych sytuacjach. Obejmuje ono ubezpieczenie, maskowanie, powszechną obronę przeciwlotniczą, zabezpieczenie inżynierskie, obronę przeciwchemiczną, zabezpieczenie topograficzne i zabezpieczenie hydrometeorologiczne.” W najnowszym *Regulaminie działań Wojsk Lądowych DD/3.2* pojęcie to nie zostało ujęte, ale analizowane są w nim przedsięwzięcia analogiczne do tych, które zawiera wyżej przytoczona definicja zabezpieczenia bojowego [Z.L.].

⁶⁸ Por. J. Słowik, *Koncepcja dowodzenia...*, wyd. cyt., s. 97.

skład wojsk wyznaczonych do rozwijania, ochrony i obrony oraz zabezpieczenia bojowego SD. Wypadałoby zatem wojskom zadania w tym zakresie postawić.

Precyzując tak ujęty problem należy powiedzieć, że instrukcja *Planowanie działań na szczeblu taktycznym w Wojskach Lądowych DD/3.2.5*⁶⁹ nie precyzuje szczegółowego rozwiązania w tym zakresie. Trudno bowiem sobie wyobrazić, aby zaprezentowane wyżej treści były ujmowane w dokumentach rozkazodawczych w punkcie 5 DOWODZENIE I ŁĄCZNOŚĆ, bowiem brak jest adekwatnego załącznika dotyczącego tej problematyki. Być może rozwiązaniem tego problemu jest zapis zawarty w wymienionej wyżej instrukcji, a mowiący, że *jeżeli zachodzi konieczność opracowania dodatkowego załącznika, uzupełnienia lub dodatku nieprzewidzianego w (...) wykazie oznacza się go kolejną wolną literą lub cyfrą*⁷⁰. Tu jednak pojawiają się zagrożenia związane z uświadomieniem potrzeb w tym zakresie, dowolnością interpretacji treści, dowolnością sposobów wykonywania dokumentów itp.

⁶⁹ *Planowanie działań na szczeblu taktycznym w Wojskach Lądowych DD/3.2.5*, DWLąd, Warszawa 2007.

⁷⁰ Tamże, s. 66.

ZAKOŃCZENIE

Przedstawione w opracowaniu założenia, zasady oraz propozycje nowych rozwiązań w zakresie struktury, rozmieszczania i przemieszczania stanowisk dowodzenia wskazują, że przedsięwzięcia związane z organizacją i funkcjonowaniem stanowisk dowodzenia cechują się dużą złożonością i interdyscyplinarnością. Trzeba podkreślić, że dokonując analizy zasady prowadzenia współczesnych działań taktycznych nie można zapomnieć, że jednym z najważniejszych elementów systemu walki jest sprawnie działający system stanowisk dowodzenia. Stąd problematyka ich organizacji, ochrony, przemieszczania i rozmieszczania musi być przez oficerów sztabu, dowódców brana pod uwagę w czasie planowania i organizowania działań.

Zaprezentowane w pracy zagadnienia organizacji i funkcjonowania stanowisk dowodzenia wojsk lądowych są efektem analizy aktualnych rozwiązań stosowanych w Siłach Zbrojnych RP, rozważań teoretycznych oraz badań prowadzonych przez nauczycieli Akademii Obrony Narodowej.

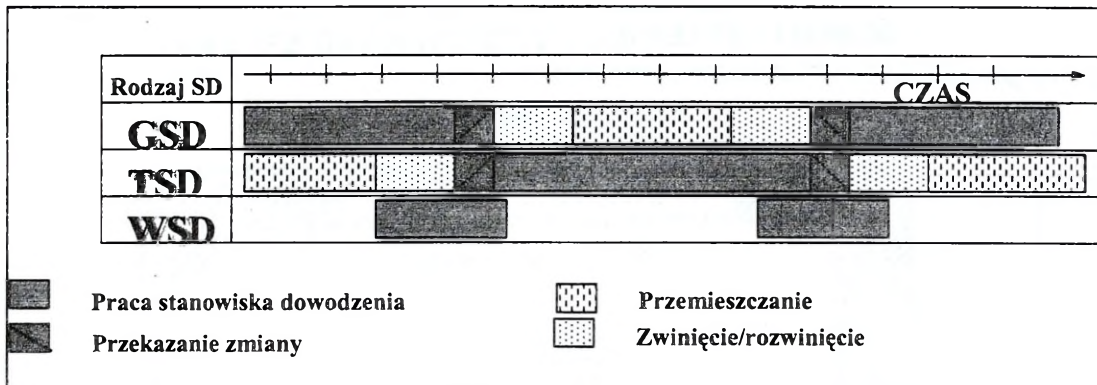
Niniejsza publikacja przeznaczona jest do wykorzystania w procesie kształcenia w AON. Opracowanie ma służyć poszerzeniu wiedzy słuchaczy do zajęć z przedmiotu „dowodzenie i dowodzenie rodzajami wojsk”. Autorzy mają nadzieję, że zapoznanie się z treścią publikacji pozwoli czytelnikowi na pełniejsze zrozumienie zagadnień funkcjonowania obsady stanowisk dowodzenia pomimo, że jest to olbrzymi obszar wymagający szerokiego ujęcia i kompleksowego podejścia.

W odczuciu wielu czytelników przedstawione rozwiązania funkcjonowania stanowisk dowodzenia mogą wydać się zbyt skromne do współczesnych zagrożeń i wynikających z nich potrzeb. Dlatego autorzy wdzięczni będą za wszystkie uwagi, spostrzeżenia oraz wnioski, które pomogą wzbogacić prowadzone w przyszłości prace naukowo-badawcze zmierzające do rozwiązania kolejnych problemów w tym obszarze.

ZAŁĄCZNIKI

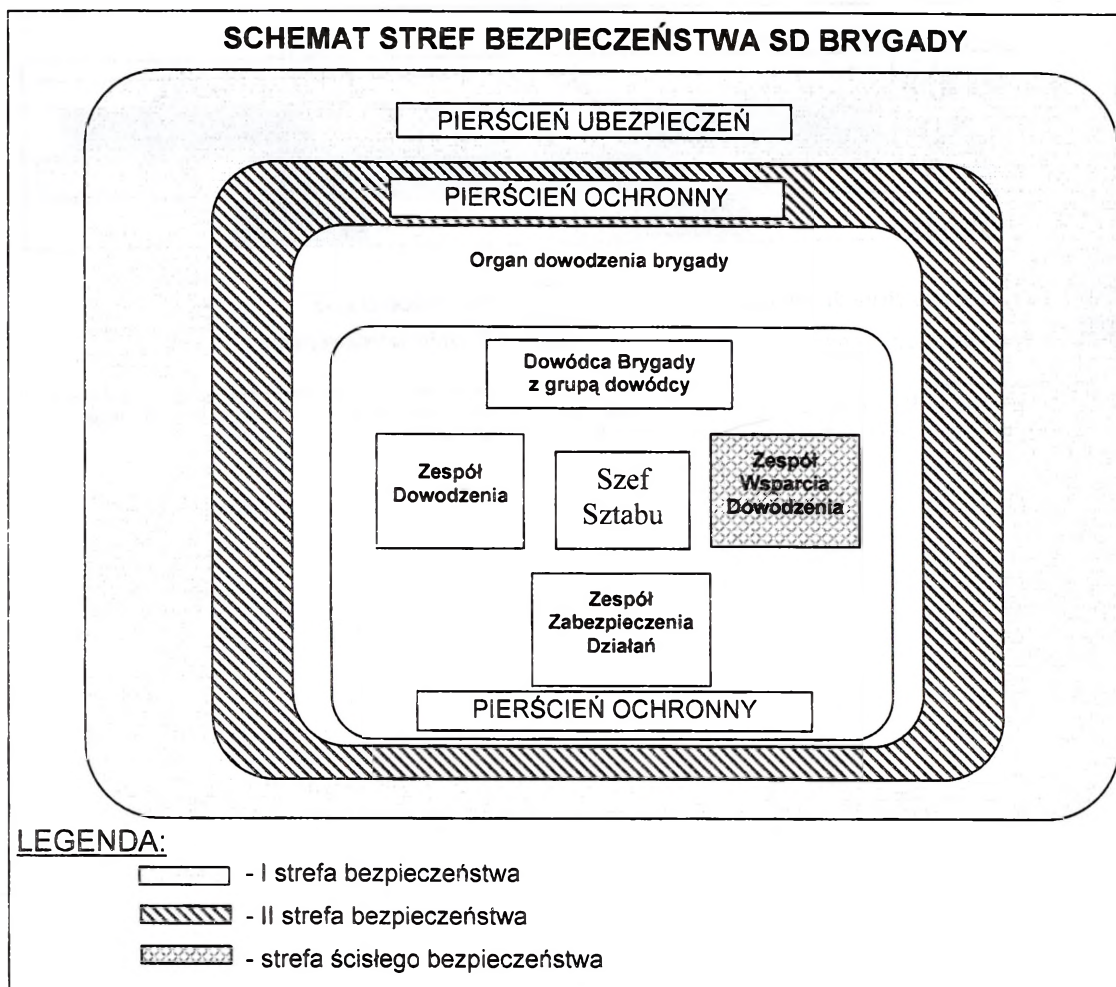
1. Przykład planu rozmieszczania i przemieszczania SD brygady	79
2. Przykład cyklu pracy SD brygady	80
3. Przykład schematu organizacji ochrony i obrony SD brygady	81
4. Przykład szczegółowego zestawienia sił i środków zabezpieczenia bojowego SD ..	82
5. Przykład obsady GR brygady	83
6. Przykład zbiorczego zestawienia GR brygady	84
7. Przykład zbiorczego zestawienia sprzętu GR brygady	85
8. Przykład składu WSD brygady	86
9. Przykład planu ochrony i obrony WSD brygady	87
10. Przykład tabeli funkcjonowania stanowisk dowodzenia brygady	88

PRZYKŁAD CYKLU PRACY SD BRYGADY



Źródło: J. Słowik, *Koncepcja dowodzenia brygadą* (w:) *Ćwiczenie wprowadzające nr 210, Temat: Brygada w obronie (opracowania metodyczne zajęć)*, AON, Warszawa 2006, s. 99.

PRZYKŁAD SCHEMATU ORGANIZACJI OCHRONY I OBRONY SD BRYGADY



Źródło: J. Słowik, *Koncepcja dowodzenia brygadą* (w:) *Ćwiczenie wprowadzające nr 210, Temat: Brygada w obronie (opracowania metodyczne zajęć)*, AON, Warszawa 2006, s. 99.

**PRZYKŁAD SZCZEGÓŁOWEGO ZESTAWIENIA SIŁ I ŚRODKÓW
ZABEZPIECZENIA BOJOWEGO SD**

Rodzaj zabezpieczenia bojowego	Przeznaczone siły	Sprzęt i ludzie	Element
Maskowanie	Wszystkie pododdziały GSD	34 x siatka maskująca poliamidowa	Wszystkie elementy SD wykonują w pełnym zakresie
Ubezpieczenie	1 x plz drsk drsap	4 x BWP 1 x BRDM-2RS 1 x TI 50 żołn.	Pierścień ubezpieczeń: 4 x placówka (drz) 8 x czujka (2 żołn.) 5 x doraźny patrol pieszy (2-3 żołn.) 1 x posterunek obserwacji skażeń 6 x grupa min zależnie od potrzeb 3 x rejony niszczeń
	2 x drz	2 x BWP 19 żołn.	Pierścień ochronny: 4 x posterunek ochronny (2 żołn.) 2 x stanowisko ogniowe bwp
	2 x drz	2 x BWP 20 żołn.	Grupa ubezpieczenia dowódcy: 1 x posterunek ochronny (4żołn.) 2 x stanowisko ogniowe BWP
OPBMR	Wszystkie pododdziały GSD plchem	3 x BRDM - 2RS 2 x WUS-1 4 x IRS-2 2 x cysterna paliwowa 36 żołn.	1 x OAS 1 x posterunek obserwacji skażeń 1 x posterunek meteorologiczny
Zabezpieczenie inżynieryjne	Wszystkie pododdziały GSD drminż	ŁS-110 x 134 SŁ-34 x 2 K-407 x 1 140 żołn.	16 x okop na BWP 14 x ukrycie na WD 42 x ukrycie na pojazd specjalny 14 x ukrycie na pojazd CT 3 x obiekty na środki materiałowe 8 x obiekty do obserwacji 250 x Pojedyncze okopy strzeleckie
Obrona przeciwlotnicza	2 x obsługa 1drplot plz pl kablowy plrem ploirr plchem	2 x ZUR-23-2S 4 x GROM 4 x BWP 117 żołnierzy zwalczających cele nisko lecące	1 x zespół ogniowy 17 x szczelin przeciwlotnicza 4 x stanowiska BWP do rażenia śmigłowców przeciwnika 1 x posterunek obserwacji powietrznej 5 x pluton do zwalczania celów nisko lecących

Źródło: J. Słowik, Koncepcja dowodzenia brygadą (w:) Cwiczenie wprowadzające nr 210, Brygada w obronie (opracowania metodyczne zajęć), AON, Warszawa 2006, s. 100-101.

PRZYKŁAD OBSADY GR BRYGADY

L.p.	Stanowisko służbowe	Stopień, imię i nazwisko	Funkcja	Uwagi
1.	Szef sekcji S-5		Dowódca grupy	
2.	Oficer sekcji S – 2		Oficer rozpoznania i oceny terenu	
3.	Oficer sekcji S-3		oficer operacyjny	
4.	Oficer sekcji S-3 (saper)		Starszy oficer inż - saper	
5.	Oficer sekcji S-3 (chemik)		Starszy oficer opchem	
6.	Oficer sekcji S-4		Oficer S – 4	
7.	Oficer sekcji S-6		Oficer łączności	
8.	Oficer kmed		Lekarz	
9.	Szef sztabu bdown		Komendant SD	
10.	Dowódca droirr		Dowódca ploirr	
11.	Dowódca plr		Dowódca plr	
12.	Dowódca drsap		Dowódca drrinż.	
13.	Dowódca drsap		Dowódca drsap	
14.	Dowódca drnsk		Dowódca drns	
15.	Dowódca drłącz			
16.	Dowódca dr. Gospodarczej			
17.	Dowódca KF			

Źródło: J. Słowik, *Koncepcja dowodzenia brygadą (w:) Ćwiczenie wprowadzające nr 210, Temat: Brygada w obronie (opracowania metodyczne zajęć)*, AON, Warszawa 2006, s. 101.

PRZYKŁAD ZBIORCZEGO ZESTAWIENIA GR BRYGADY

PODODDZIAŁ	OFICEROWIE	CHORAŻOWIE	PODOFICEROWIE	ŻOŁNIERZE	RAZEM
Sztab	7	-	-	-	7
bdow	1	2	2	23	28
kr	-	1	-	6	7
ksap	-	-	2	12	14
kmed	1	-	-	-	1
RAZEM	9	3	4	41	57

Źródło: J. Słowik, *Koncepcja dowodzenia brygadą (w:) Ćwiczenie wprowadzające nr 210, Temat: Brygada w obronie (opracowania metodyczne zajęć)*, AON, Warszawa 2006, s. 102.

PRZYKŁAD ZBIORCZEGO ZESTAWIENIA SPRZĘTU GR BRYGADY

Pododdział	BRDM 2M	BRDM RS	Star 266	Star 266M	Honker	KPŻ - 100	SCAM	Honker „S”	WD Wolf	Rdst TRC 9200	P - 200 Motorola
bdow		1		3	2	1	1		1	6	7
kr	1										
ksap			2								
RAZEM	1	1	2	3	2	1	1		1	6	7

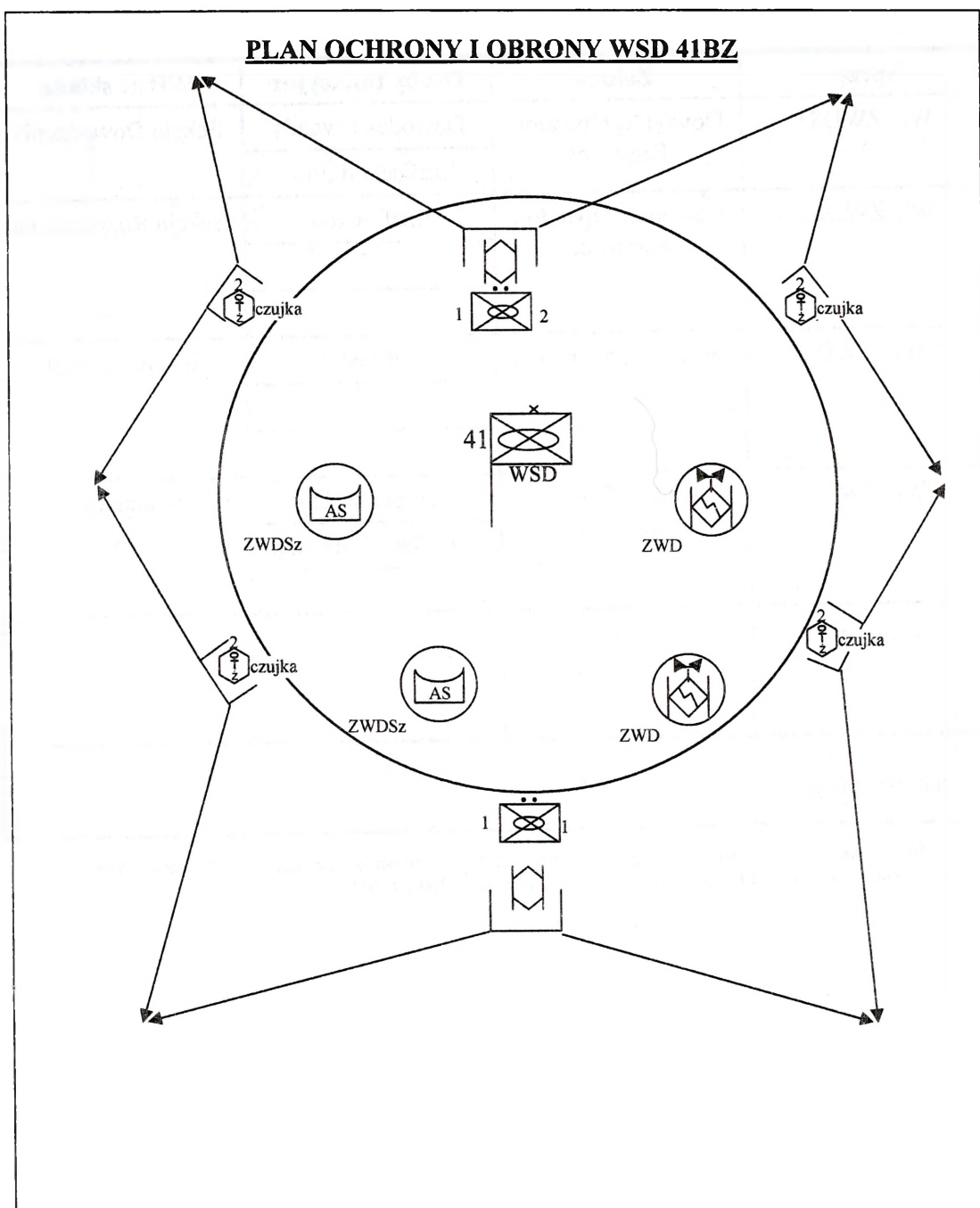
Źródło: J. Słowik, *Koncepcja dowodzenia brygadą (w:) Ćwiczenie wprowadzające nr 210, Temat: Brygada w obronie (opracowania metodyczne zajęć)*, AON, Warszawa 2006, s. 102.

PRZYKŁAD SKŁADU WSD BRYGADY

Sprzęt	Załoga	Osoby funkcyjne	WD ze składu
WD ZWDSz	Dowódca, Operator, Kierowca	Dowódca brygady	Sekcja Dowodzenia
		Szef sekcji dow.	
WD ZWDSz	Dowódca, Operator, Kierowca	Szef Sekcji	Sekcja Rozpoznania
WD ZWD	Dowódca, Kierowca	Szef Sekcji	Sekcja Artylerii
WD ZWD	Dowódca, Operator, Kierowca	Szef Sekcji Opl	Sekcja Opl
		Szef Sekcji inż.-sap	
Razem	11	6	
4 jednostki sprzętu			

Źródło: J. Słowik, *Koncepcja dowodzenia brygadą* (w:) *Ćwiczenie wprowadzające nr 210, Temat: Brygada w obronie (opracowania metodyczne zajęć)*, AON, Warszawa 2006, s. 103.

PRZYKŁAD PLANU OCHRONY I OBRONY WSD BRYGADY

**Sily i środki do ochrony i obrony WSD 41 BZ**

- 2 x drz z bz
- 2 x BWP
- 18 żołnierzy

PRZYKŁAD TABELI FUNKCJONOWANIA STANOWISK DOWODZENIA BRYGADY

RODZAJ ST. DOW.	REJON ROZMIESZCZENIA (zajmowany)	REJON ROZMIESZCZENIA (do zajęcia)	DROGI	CZAS MANEWRU/ ILOŚĆ km.	PRZEWIDYWANY CZAS WYWOŁANIA	SYGNAŁ WYWOŁANIA	DOWODZENIE PROWADZI	CZAS PRZEK. ZMIANY (w min.)	UWAGI/ ETAPY WALKI
1	2	3	5	6	7	8	9	10	11
TSD	WÓLKA CZARNOGŁOWSKA	CZARNOGŁÓW	WÓLKA CZARNOGŁOWSKA, CZARNOGŁÓW	2 h 2,5 km		KRUK 1	X	20	Etap I
GSD	NATOLIN	BRZEŹNIK	NATOLIN, OSSÓWNO, BRZEŹNIK	2,20 h 7 km		SOKÓŁ 1	X	20	Etap I
WSD	BRZEŹNIK	SKARŻYŃ	BRZEŹNIK, OSSÓWNO, SKARŻYŃ.	0,30 h 7 km	H	OWAL 1	X	15	Etap I
GSD	BRZEŹNIK	DUCHÓW	BRZEŹNIK, DUCHÓW.	2,10 h 2,5 km	H+2	SOKÓŁ 2	X	20	Etap II
TSD	CZARNOGŁÓW	WYGŁĘDÓWEK	CZARNOGŁÓW, WYGŁĘDÓWEK	2 h 2,5 km	H+3	KRUK 2			Etap II
WSD	DUCHÓW	ROGUSZYN	DUCHÓW, OSSÓWNO, SKARŻYŃ	0,40 h 15 km	H+5	OWAL 5	X	15	Etap III
WSD	ROGUSZYN	WÓLKA ŚWIDNO	ROGUSZYN, WÓLKA ŚWIDNO	0,40 h 13 km	H+7	OWAL 6	X	15	Etap III

Źródło: J. Słowik, *Koncepcja dowodzenia brygadą (w:) Ćwiczenie wprowadzające nr 210. Temat: Brygada w obronie (opracowania metodyczne zajęć)*, AON, Warszawa 2006, s. 107.

BIBLIOGRAFIA

1. Andrzejczak R. T., *Standardowe procedury operacyjne 3 batalionu zmechanizowanego*, wydanie trzecie poprawione, Giżycko 2002.
2. *Ćwiczenie wprowadzające nr 210, Brygada w obronie (opracowania metodyczne zajęć)*, AON, Warszawa 2006.
3. *Instrukcja organizacji i funkcjonowania wojennego systemu dowodzenia szczebla operacyjnego i taktycznego (Tymczasowa)*, Szt. Gen. 1523/2001, Warszawa 2001.
4. Juncewicz A., *System dowodzenia batalionu*, AON, Warszawa 2004.
5. Kręcikij J., *System dowodzenia Sił Zbrojnych RP*, wykład dla studentów PSOT WWL, AON, Warszawa 2006.
6. Michniak J., *Dowodzenie w teorii i praktyce wojsk*, AON, Warszawa 2003.
7. Michniak J., *Stanowiska dowodzenia w wojskach lądowych*, AON, Warszawa, 2003.
8. *Planowanie działań na szczeblu taktycznym w Wojskach Lądowych DD/3.2.5*, DWLąd, Warszawa 2007.
9. *Projektowanie struktury organizacyjnej dowództwa brygady zmechanizowanej (pancernej)*, materiały z sympozjum naukowego, AON, Warszawa 2002.
10. Prusiński N., *Metody i treść pracy zespołów funkcjonalnych na stanowiskach dowodzenia wojsk lądowych. Ćwiczebne struktury dowództw i stanowisk Dowodzenia*, AON, Warszawa 2005.
11. Prusiński N., Strzoda M., *System dowodzenia – Terminologia*, cz. I, AON, Warszawa 2001.
12. *Regulamin działań Wojsk Lądowych*, DWLąd, Warszawa 1999.
13. *Regulamin działań Wojsk Lądowych DD/3.2*, Szt. Gen. WP, Warszawa 2006.
14. Słowik J., *Koncepcja dowodzenia brygadą (w:) Ćwiczenie wprowadzające nr 210, Brygada w obronie (opracowania metodyczne zajęć)*, AON, Warszawa 2006.

15. Strzoda M., *Organizacja i funkcjonowanie stanowisk dowodzenia Brygady Zmechanizowanej*, AON, Warszawa 2001.
16. Strzoda M. i inni, *Wybrane terminy z zakresu dowodzenia i zarządzania*, AON, Warszawa 2002.
17. Wołęjszo J., *Przemieszczanie stanowisk dowodzenia wojsk lądowych*, AON, Warszawa 2000.
18. Wołęjszo J., *Dowództwa i stanowiska dowodzenia, organizacja, rozmieszczanie i przemieszczanie*, AON, Warszawa 2002.

... ..
... ..
... ..
... ..
... ..

**Zamówienia
na publikacje Akademii Obrony Narodowej
można składać telefonicznie lub pisemnie na adres:**

**Księgarnia AON
al. gen. A. Chruściela 103, bl. 40
00-910 Warszawa
tel./fax 022 681 46 08
e-mail: ksiegarnia.akademicka@aon.edu.pl**

**Wykaz publikacji znajduje się na stronie internetowej
księgarni akademickiej**

www.biblioteka.aon.edu.pl

zamówienia
na publikacje Akademii Obrony Narodowej
można składać telefonicznie lub pisemnie na adres:

Księgarnia AON
ul. gen. A. Chmińskiego 11, 01-400
Warszawa
tel./fax 022 661 46 00
e-mail: księgarnia.akademii@on.edu.pl

Wyszukaj publikację, w której chcesz się znaleźć, w katalogu internetowym
księgarni Akademii Obrony Narodowej

www.biblioteka.on.edu.pl

