

Grey Scale #13



Part Code
5T1316

DANES
-PICTA
.COM

A 1 2 3 4 5 6 M 8 9 10 11 12 13 14 15 B 17 18 19



AKADEMIA OBRONY NARODOWEJ

WYDZIAŁ WOJSK LOTNICZYCH I OBRONY POWIETRZNEJ
KATEDRA WOJSK OBRONY POWIETRZNEJ

~~Do użytku bibliotecznego~~

Egz. nr ... 1

Płk dr Andrzej BOBKOWSKI

WSPÓLDZIAŁANIE W OBRONIE POWIETRZNEJ

III-ci etap badań

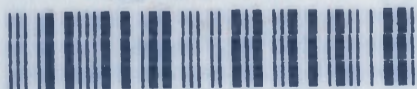
STUDIUM TEORETYCZNE



63955

Biblioteka Główna
Akademii Obrony Narodowej

S/3242



05-003242-001-0

WARSZAWA

1996



AKADEMIA OBRONY NARODOWEJ

WYDZIAŁ WOJSK LOTNICZYCH I OBRONY POWIETRZNEJ
KATEDRA WOJSK OBRONY POWIETRZNEJ

~~Do użytku studium~~

Egz. nr ... 1

Płk dr Andrzej BOBKOWSKI

WSPÓLDZIAŁANIE W OBRONIE POWIETRZNEJ

III-ci etap badań

STUDIUM TEORETYCZNE



63955

Biblioteka Główna
Akademii Obrony Narodowej

S/3242



05-003242-001-0

WARSZAWA

1996

AKADEMIA OBRONY NARODOWEJ
WYDZIAŁ WOJSK LOTNICZYCH I OBRONY POWIETRZNEJ
KATEDRA WOJSK OBRONY POWIETRZNEJ

~~Do użytku służbowego~~

Egz. Nr ...**1**.....



Płk dr Andrzej BOBKOWSKI

WSPÓŁDZIAŁANIE W OBRONIE POWIETRZNEJ

III - ci etap badań

STUDIUM TEORETYCZNE



WARSZAWA

1996

SPIS TREŚCI

WSTĘP.....	- 3
1. IDENTYFIKACJA WSPÓLDZIAŁANIA	- 5
1.1. Istota współdziałania	- 5
1.2. Cel współdziałania	- 7
1.3. Rodzaje, relacje i zakresy współdziałania	- 8
2. ZASADY WSPÓLDZIAŁANIA	- 11
3. FORMY , METODY I SPOSOBY WSPÓLDZIAŁANIA ..	- 17
3.1. Formy współdziałania	- 17
3.2. Metody i sposoby współdziałania	- 20
4. ORGANIZOWANIE WSPÓLDZIAŁANIA	- 27
ZAKOŃCZENIE	- 31
BIBLIOGRAFIA	- 32

WSTĘP

Doświadczenia ostatnich wojen i konfliktów lokalnych, a także ćwiczeń wojsk jednoznacznie wskazują, że obrona powietrzna (OP) może efektywnie wykonać postawione zadania bojowe tylko wspólnym wysiłkiem jednostek: wojsk raketowych (WR), lotnictwa myśliwskiego (LM), wojsk radiotechnicznych (WRt), walki radioelektronicznej (WRe), rozpoznania radioelektronicznego (RRe), pod warunkiem wcześniejszego przygotowania współdziałania i, że współdziałanie to będzie ciągle realizowane w toku działań bojowych. Współdziałanie w OP jest więc problemem wieloaspektowym, gdyż obejmuje ono: współdziałanie w rodzajach wojsk, pomiędzy rodzajami wojsk i rodzajami sił zbrojnych, ale także między pododdziałami, oddziałami (ZT) i związkami operacyjno- taktycznymi. Tymczasem istnieją poważne rozbieżności w teorii oraz między teorią a praktyką współdziałania.

Świadomość istniejącej potrzeby doskonalenia tego procesu, połączona z osobistymi zainteresowaniami problematyką współdziałania sił w OP oraz potrzebami procesu dydaktycznego w AON, stały się inspiracją do podjęcia badań i próby uporządkowania teorii w omawianym zakresie, w ramach opracowania monograficznego. Prowadzenie badań przewidziano w trzech etapach.

Zasadniczą treścią pierwszego etapu była ocena stanu teorii współdziałania w OP. Objęła analizę dotychczasowych definicji pojęć, istoty zjawiska, struktur (rodzajów, zakresów i relacji), zasad, metod, sposobów i form współdziałania. Etap zakończono określeniem wniosków które stanowiły punkt wyjścia dla badań w etapach następnych.

Drugi etap badań obejmował przede wszystkim syntezę badań, gdyż w oparciu o dorobek prakseologii określono: istotę, definicję, zasady współdziałania. Ponadto zawiera analizę dotychczasowych sposobów współdziałania.

Rezultatem trzeciego etapu badań jest, z jednej strony usystematyzowana synteza teorii współdziałania w OP (istota, cel, zasady i struktura), a z drugiej propozycja rozwiązania praktycznego (formy, metody i sposoby), oraz wstępne rozważania dotyczące organizowania (przygotowania) współdziałania.

Na niniejsze studium, składa się treść czterech rozdziałów.

W rozdziale pierwszym określono istotę współdziałania w tym definicję, cel oraz opis "struktury" współdziałania.

W rozdziale drugim przedstawiono zasady współdziałania

W rozdziale trzecim przedstawiono formy, metody i sposoby.

Treść rozdziału czwartego stanowią refleksje nad przygotowaniem współdziałania.

Intencją autora było, aby niniejsza monografia stanowiła syntetyczne opracowanie naukowe, obejmujące najistotniejszą problematykę współdziałania w OP, głównie teorię problemu, tworzącą podstawy do prowadzenia dalszych badań, a w przyszłości opracowania rozwiązań koncepcyjno- użytkowych

1. IDENTYFIKACJA WSPÓLDZIAŁANIA

1.1. Istota współdziałania

Dla identyfikacji problemu badawczego zasadnicze znaczenie ma określenie istoty badanego problemu (pojęcia). Pozwala to z kolei na precyzyjne określenie przedmiotu badań.

Cechami wyrażającymi **istotę współdziałania** są: wspólne cele współdziałających podmiotów; uzgodnione działania podmiotów; udzielenie sobie nawzajem pomocy przez podmioty¹.

W literaturze wojskowej najczęściej w treści definicji współdziałania, podkreśla się konieczność "uzgodnienia działań" i często również całokształt przedsięwzięć organizacyjnych. Trudno się z tym zgodzić, gdyż organizowanie współdziałania obejmuje zespół przedsięwzięć realizowanych przez dowództwo i sztaby. Wykonanie przedsięwzięć organizacyjnych jest warunkiem koniecznym współdziałania ale nie wyrażają jego istoty. Bowiem "Organizacja to tyle co działanie organizujące lub działanie zorganizowane. Organizowanie polega na doborze i zgrupowaniu osób współdziałających, czyli innymi słowy na wyznaczeniu każdej z nich odpowiedniej funkcji do wykonania. Działanie organizujące musi być jednocześnie działaniem koordynującym, a zorganizowane - skoordynowanym",².

Warto przy ewentualnych wątpliwościach w tym względzie odwołać się do powszechnie znanego hasła "**Współdziałają wojska, organizują sztaby**".

Termin współdziałanie nie zawsze był i jest jednakowo rozumiany i interpretowany. Źródłem współczesnej interpretacji tego określenia jest prakseologia, która zajmuje się świadomą i celową działalnością człowieka z punktu widzenia jej skuteczności. Jest więc w pełni predestynowana do wypowiedzania się na temat współdziałania. Skutecznym, prakseologia traktuje takie działanie, które prowadzi do zamierzonego celu. Im działanie posiada mniej cech negatywnych, im więcej pozytywnych i to w najwyższym stopniu - tym jest sprawniejsze.

W sensie prakseologicznym współdziałanie oznacza działania zbiorowe, czyli działanie wielopodmiotowe (przynajmniej dwóch podmiotów) i złożone, w którym działają

¹ A. Bobkowski, „Współdziałanie w OP” (pierwszy etap badań). AON, 1994r. str.17.

² T. Pszczołowski, „Zasady sprawnego działania”. Wiedza Powszechna, 1982r.

ność poszczególnych podmiotów jest współzależna ze względu na określone cele i określone czynności.

Twórca prakseologii, prof. Kotarbiński uważa, że "...współdziałanie to poszczególny przypadek działania. Klasa działań - to klasa szersza, klasa współdziałań, to jej fragment tylko ..."³.

Podmiot działania zbiorowego stanowią ludzie (siły) wraz z narzędziami (środkami), a więc wojska.

W przypadku czynu zbiorowego, o większej liczbie podmiotów, współdziałanie jest definiowane następująco: "Współdziałanie wielu podmiotów ze względu na określone ich czynności i ze względu na określone ich cele zachodzi tylko wtedy, jeżeli każdy z tych podmiotów pomaga któremuś innemu podmiotowi z tego samego grona lub jest wspomagany przez jakiś inny podmiot z tego grona". Jednak "...współdziałanie właściwe ...jest dopiero wtedy, kiedy po to, by to a to było celem dla jednego musi być celem dla drugiego"⁴.

Zatem należy przyjąć, że **współdziałanie to uzgodnione działania sił dla osiągnięcia wspólnego celu działania.**

Natomiast **współdziałanie w OP to uzgodnione działania sił OP dla osiągnięcia wspólnego celu działania - zachowania możliwości realizacji zadań przez bronione obiekty w warunkach zagrożenia powietrznego.**

Organizowanie współdziałania polega na przeprowadzeniu przez dowódców i sztaby kompleksu przedsięwzięć w celu wykonania zadań bojowych, w warunkach wspólnych działań.

W opracowaniu przedstawiającym wyniki pierwszego etapu badań wykazano, że bez większego ryzyka można przyjąć następującą tezę- ponieważ współdziałanie jest częścią działania, to organizowanie współdziałania jest częścią organizowania działań bojowych⁵. Natomiast na podstawie najnowszych analiz dotyczących dowodzenia w OP należy stwierdzić, że istotę problemu lepiej wyraża określenie „**przygotowanie współdziałania**” jako część przygotowania działań bojowych.

³ T.Kotarbiński, "Hasło dobrej roboty". Wiedza powszechna W-wa 1975, str.115.

⁴T.Kotarbiński „Traktat o dobrej robocie”. Wrocław - Warszawa 1982, str. 89.

⁵ A. Bobkowski, „Współdziałanie w OP” (pierwszy etap badań). AON, 1994r. str.17.

1.2. Cel współdziałania

W kontekście problematyki współdziałania cel nabiera szczególnego znaczenia, gdyż jak twierdzą prakseolodzy "... współdziałanie właściwe ... jest dopiero wtedy, kiedy po to, by to a to było celem dla jednego musi być celem dla drugiego". Jednocześnie twierdzą, że „celem nazwiemy zdarzenia, stan rzeczy albo zmiany, które w przyszłości wywoła działający świadomie człowiek”⁶.

W Leksykonie Wiedzy Wojskowej określono, że "... celem współdziałania jest optymalne wykorzystanie materialnych i moralnych możliwości poszczególnych RW i RSZ do zorganizowanego działania, aby w jak najkorzystniejszych warunkach, przy najmniejszych stratach własnych załamać wolę walki nieprzyjaciela i narzucić mu swoją wolę”⁷.

Cel współdziałania wojsk w literaturze, dokumentach bojowych, określany jest różnie. Szczegółowa analiza została przedstawiona w studium przedstawiającym wyniki pierwszego etapu badań. Uzyskane wnioski pozwalają na stwierdzenie, że w zasadzie można jednoznacznie określić, że **głównym celem współdziałania w obronie powietrznej jest maksymalne wykorzystanie właściwości i możliwości bojowych współdziałających podmiotów.**

Dotychczas nie określano pośrednich celów współdziałania. Przeprowadzona analiza pozwala stwierdzić, że **celami pośrednimi** współdziałania w OP mogą być:

- informowanie się nawzajem o przeciwniku powietrznym i działaniach własnych;
- zapewnienie ciągłego oddziaływania na przeciwnika powietrznego;
- zadanie maksymalnych strat przeciwnikowi powietrznemu;
- zniszczenie najważniejszych celów powietrznych;
- okazanie sobie nawzajem pomocy w wykonywaniu zadań;
- zapewnienie bezpieczeństwa własnym samolotom a także minimalnych strat własnych;
- skoordynowane logistyczne zabezpieczenie (wsparcie) wojsk;

⁶ T. Kotarbiński, Traktat o dobrej robocie”. Wrocław- Warszawa, 1982r

⁷ Leksykon Wiedzy Wojskowej, MON 1979, str. 496..

1.3. Rodzaje, relacje i zakresy współdziałania

W prakseologii punktem wyjścia dla określenia rodzajów współdziałania (kryterium podziału) stanowi cel działania podmiotów. Wyróżnia się przy tym dwa rodzaje współdziałania: jednorodne i niejednorodne.

Współdziałanie jednorodne ma miejsce wówczas gdy cel nadrzędny i większość celów pośrednich są wspólne. Takie współdziałanie w praktyce wojsk określamy mianem współdziałania wewnętrznego. Ma to miejsce wówczas gdy oddziały i związki taktyczne rodzajów wojsk są organicznymi, etatowymi jednostkami wyższych związków OP (np. korpusu OP). W tym rodzaju współdziałania należy uważać, by liczba współpracowników nie była zbyt duża, by wysiłek każdego składał się na czyn zbiorowy, by nie było "pseudosprawców".

Współdziałanie niejednorodne ma miejsce wówczas gdy cel nadrzędny jest wspólny, lecz cele pośrednie są różne. W odniesieniu do wojsk jest wówczas mowa o współdziałaniu zewnętrznym lub z sąsiadami. Szczególnie takie współdziałanie wymaga, by każdy ze współdziałających podmiotów wiedział o działaniu innych i liczył się z nimi w swoich czynnościach⁸

Jednak stosunek współdziałających podmiotów do celu działania nie wyjaśnia do końca złożoności problemu jakim jest współdziałanie w OP.

Biorąc pod uwagę skalę i zasięg realizowanych zadań, strukturę organizacyjną rodzajów wojsk i rodzajów sił zbrojnych- należy tak jak dotychczas - rozróżnić takie rodzaje współdziałania jak: strategiczne, operacyjne, i taktyczne, a niekiedy również operacyjno-taktyczne. W związku z trwałymi zmianami jakie zaszły w naszych siłach zbrojnych (autonomiczny, narodowy charakter), w aspekcie OP, należy definiowanie dostosować do aktualnych uwarunkowań, a mianowicie:

Współdziałanie strategiczne - to uzgodnione działania wojsk OP sojuszniczych armii, w skali sił zbrojnych kilku państw, w odniesieniu do wszystkich możliwych kierunków powietrznych działań przeciwnika powietrznego.

Jak z powyższego wynika, ten rodzaj współdziałania będzie miał miejsce w wypadku udziału SZ RP w działaniach, w ramach ponad narodowych koalicji.

Współdziałanie operacyjne - to uzgodnione działania związków operacyjnych OP oraz sił OP innych rodzajów sił zbrojnych, na jednym lub kilku kierunkach operacyjno-powietrznych.

⁸T.Pszczółowski, op.cit.s.195..

Współdziałanie taktyczne - to uzgodnione działania pododdziałów, oddziałów i związków taktycznych rodzajów wojsk OP.

W korpusach OP, podczas działań wojsk OP, sił OPL związków operacyjnych wojsk lądowych i flot, może mieć miejsce współdziałanie o charakterze "mieszanym", łączącym współdziałanie taktyczne z operacyjnym (operacyjno- taktyczne).

Współdziałanie, niezależnie od jego rodzaju, jest realizowane w wielu relacjach i różnych zakresach (rys. 1.).

Relacje współdziałania zależą przede wszystkim od struktury rodzaju sił zbrojnych (rodzaju wojsk), liczby współdziałających podmiotów. Na przykład, w korpusie OP współdziałanie wewnętrzne odbywać się może głównie w następujących relacjach: WR - LM, WR i LM - WRt ale także współdziałanie w rodzajach wojsk.

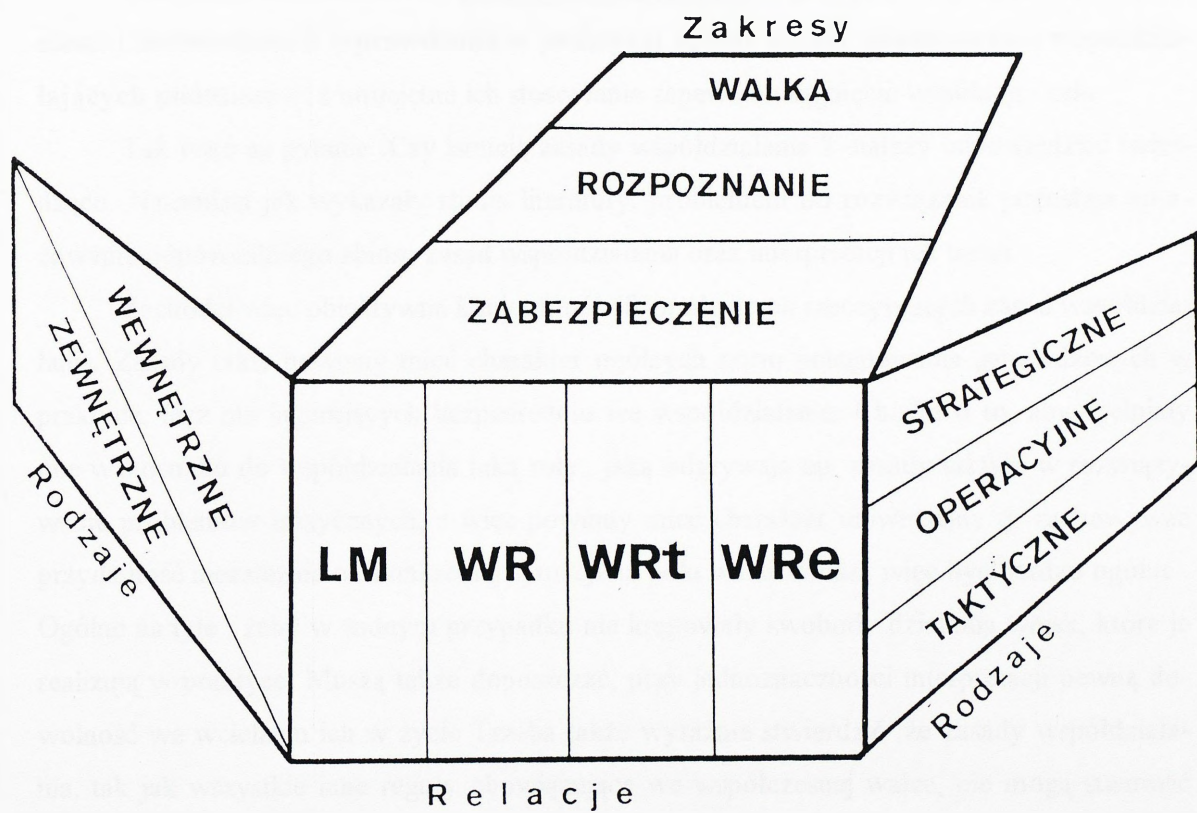
Jedną z (podstawowych) relacji współdziałania w systemie OP będzie współdziałanie WR (naziemnych sił i środków OP) z LM.

Podstawowymi składnikami przeciwlotniczej walki są ogień i manewr. Jednak ich realizacja jest niemożliwa bez wykrycia we właściwym czasie nalotu ŚNP na broniony obiekt, właściwej oceny sytuacji, a także wykonania przedsięwzięć zabezpieczenia działań bojowych. Dlatego należy przyjąć, że współdziałanie w OP realizowane jest w trzech **zakresach: informacyjnym, ogniowym i logistycznym.**

Współdziałanie w zakresie informacyjnym powinno zapewnić SD współdziałających sił możliwie pełną, aktualną i wiarygodną informację o przeciwniku powietrznym, stanie i działaniach wojsk własnych oraz warunkach prowadzenia działań.

Współdziałanie w zakresie ogniowym (w zwalczaniu przeciwnika powietrznego) powinno zapewnić osiągnięcie uzgodnionego oddziaływania ogniowego na przeciwnika powietrznego oraz możliwość wzajemnej pomocy w wykonaniu zadań bojowych.

Współdziałanie w zakresie logistycznym powinno zapewnić uzgodnione zabezpieczenie wojsk w OP (materiałowe, lotniskowe, techniczne itd.) w ramach zaopatrzenia, usług i administrowania.



Rys.1. Struktura współdziałania w OP

2. ZASADY WSPÓLDZIAŁANIA W OP

Analiza treści "zasad współdziałania" przedstawiona w I-szym etapie badań pozwala stwierdzić, że jako zasady przyjmowano aktualnie przyjęte ustalenia regulujące bardziej lub mniej szczegółowo tryb współdziałania.

Ustalenia te zasadami nie są i być nimi nie mogą, ponieważ nie spełniają wymagań stawianych zasadom, głównie ze względu na ich niestabilność, szczegółowość i brak uniwersalności.

Natomiast zdaniem autora, zasady współdziałania to przyjęte na podstawie oczywistości i doświadczenia (sprawdzone w praktyce) ogólne normy postępowania współdziałających podmiotów, a umiejętne ich stosowanie zapewnia osiągnięcie wspólnego celu.

Tak więc na pytanie :Czy istnieją zasady współdziałania ? -należy odpowiedzieć twierdząco. Natomiast jak wykazały studia literatury, problemem do rozwiązania pozostaje opracowanie odpowiedniego zbioru zasad współdziałania oraz interpretacji ich treści

Zachodzi więc obiektywna konieczność sformułowania rzeczywistych zasad współdziałania. Zasady takie powinny mieć charakter ogólnych norm postępowania ,sprawdzonych w praktyce, lecz nie ingerujących bezpośrednio we współdziałanie. Chodzi o to, aby spełniały one w stosunku do współdziałania taką rolę , jaką odgrywają np. zasady taktyki w rozwiązywaniu problemów taktycznych, a więc powinny mieć charakter uniwersalny tj. zachowywać przydatność niezależnie od konkretnej sytuacji na polu walki. Muszą więc być bardzo ogólne . Ogólne na tyle , żeby w żadnym przypadku nie krępowały swobody działania wojsk, które je realizują w praktyce. Muszą także dopuszczać, przy jednoznaczności interpretacji pewną dowolność we wcielaniu ich w życie Trzeba także wyraźnie stwierdzić ,że zasady współdziałania, tak jak wszystkie inne reguły obowiązujące we współczesnej walce, nie mogą stanowić nienaruszalnego tabu. Chodzi o to , żeby były one aktualne w większości możliwych wypadków na polu walki. A ponieważ - współdziałanie to szczególny przypadek działania, więc zasady współdziałania to szczególny przypadek zasad działania.⁹ Takimi zasadami działania w SZ są zasady strategii, sztuki operacyjnej i taktyki. Natomiast zasadami współdziałania będą te spośród nich (w zależności od rodzaju współdziałania), które najlepiej odpowiadają istocie współdziałania. W tym kontekście ważna jest nie tyle nazwa zasady (może być ona w swoim brzmieniu podobna do nazwy zasad ogólnych- strategii, taktyki itd.) ile interpretacja ich treści.

⁹ A.Bobkowski "Współdziałanie w OP" I etap badań. AON 1994r.

Jednak, jak wynika z przedstawionej powyżej analizy hierarchii i płaszczyzn podziału zasad, inne zasady współdziałania mogą dotyczyć współdziałania np. rodzajów sił zbrojnych inne zaś współdziałania rodzajów wojsk, a jeszcze inne współdziałania jednostek w ramach rodzajów wojsk lub różnych rodzajów wojsk. Mnożenie zasad współdziałania bez końca do niczego dobrego nie doprowadzi, wręcz odwrotnie. Tym bardziej, że wiele z istniejących zbiorów zasad- w myśl przedstawionego założenia- byłoby po prostu powieleniem już istniejących (zblizonych). Dlatego należy się ograniczyć do najbardziej uniwersalnych zasad współdziałania charakterystycznych dla danego rodzaju sił zbrojnych, uwzględniających przy tym potrzeby współdziałania zasadniczych rodzajów wojsk np. w WLOP lotnictwa myśliwskiego i wojsk raketowych.

Dla warunków OP do tak rozumianych zasad współdziałania, zdaniem autora, zaliczyć należy:

- wspólnotę celu działania ;
- swobodę działania;
- jedność dowodzenia;
- jednolitość informacji.
- racjonalność wysiłku,.

Wspólnota celu działania

W działaniach bojowych cel powinien być sformułowany w sposób jednoznaczny, zrozumiały dla wykonawców, bowiem każdy określony cel wynika z jednej strony, z celu głównego, a z drugiej strony- stanowi podstawę do sprecyzowania celów przeznaczonych dla wykonawców na niższych szczeblach.

W odniesieniu do współdziałania szczególne znaczenie ma wspólnota, jedność celu działania współdziałających podmiotów. Wynika to z faktu, że "współdziałanie właściwe ma miejsce wtedy, kiedy cel działania jest wspólny" , a więc gdy to , co jest celem działania jednego ze współdziałających podmiotów jest celem również drugiego podmiotu. Bowiem tylko w takich warunkach działania ich mogą być wszechstronnie uzgodnione. Nie uzgodnione oddziaływanie LM na cele zwalczane przez WR OP może doprowadzić nie tylko do trudności w ocenie sytuacji i kierowania walką, ostrzelania liczby celów powietrznych mniejszej niż na to pozwalają w określonej sytuacji możliwości działających wojsk, ale wręcz do zniszczenia przez rakiety przeciwlotnicze własnych samolotów. Wspólny cel działania to warunek rze-

czywiście uzgodnionych działań, stworzenie optymalnych warunków do udzielenia sobie nawzajem pomocy w wykonywaniu postawionych zadań bojowych. A przecież współdziałanie ma miejsce wówczas, gdy "każdy z podmiotów pomaga któremuś innemu podmiotowi z tego samego grona lub jest wspomagany przez jakiś inny podmiot z tegoż grona", co jednoznacznie świadczy o tym, że mamy do czynienia ze współdziałaniem.

Swoboda działania

Maksymalne wykorzystanie możliwości i właściwości bojowych rodzajów wojsk, jak wykazuje analiza uwarunkowań istniejących w OP, w dużej mierze ma miejsce jedynie wtedy, gdy mogą one działać bez ograniczeń. Działania np. LM i WR mogą być ograniczone wieloma czynnikami, jednak do najistotniejszych (oprócz ograniczeń które spowodują działania przeciwnika powietrznego) należy zaliczyć niewłaściwe zabezpieczenie radiolokacyjne oraz niebezpieczeństwo ogniowego porażenia samolotów myśliwskich przez własne naziemne siły OP.

Jakość zabezpieczenia radiolokacyjnego działań LM i WR ma zasadnicze znaczenie dla możliwości ich swobodnego działania, wpływa też na warunki, w których odbywa się współdziałanie. Stąd omawiana zasada jest powiązana z zasadą "jednolitości informacji" i szerzej właśnie tam będzie omówiona. Natomiast, jak wskazują doświadczenia lokalnych wojen i konfliktów, zagrożenie bezpieczeństwa własnego lotnictwa wpływa zdecydowanie negatywnie na swobodę działania zarówno LM, jak i naziemnych sił OP. Lotnictwo w warunkach zagrożenia, nie tylko ze strony przeciwnika lecz dodatkowo ze strony własnych naziemnych sił i środków OP będzie dążyć, kosztem skuteczności oddziaływania na ŚNP, do uniknięcia przebywania w strefach ognia naziemnych środków OP lub skrócenia tego czasu do minimum. W takich sytuacjach atak może być wykonany pośpiesznie, a w skrajnych wypadkach może dojść do zaprzestania ataku, mimo dogodnego taktycznie położenia myśliwca w stosunku do celu powietrznego.

Zagrożenie bezpieczeństwa lotnictwa wpływa również negatywnie na swobodę działania obsługa naziemnych środków OP. Są one bowiem wówczas zmuszone do wykonywania szeregu dodatkowych czynności (złożoność oceny sytuacji powietrznej, wielokrotna identyfikacja obiektów powietrznych itd.) nie gwarantujących jednak prawidłowego wyniku. Pojawia się więc silnie stresujący czynnik psychologiczny, ujemnie wpływający na efektywność działań współdziałających sił. A przecież, jak powszechnie wiadomo, głównym celem współdziałania

jest maksymalne wykorzystanie możliwości i właściwości bojowych współdziałających podmiotów, czego bez możliwości swobodnego działania nie sposób uzyskać.

Pamiętać jednak należy, że oprócz ograniczeń wynikających z własnych możliwości wywalczenia czy zapewnienia swobody działania, a więc czynników wewnętrznych, spotykamy się również z ograniczeniami wynikającymi z działania przeciwnika. W każdym wypadku należy liczyć się z pewnym zakresem swobody działania który można wydatnie poszerzyć właściwie współdziałając.

Jedność dowodzenia

Analiza uwarunkowań jakie mają miejsce podczas dowodzenia wojskami w OP jednoznacznie wskazuje, że najlepsze warunki istnieją wówczas, gdy współdziałające siły są dowodzone przez jednego, wspólnego przełożonego, dowódcę, który odpowiadał będzie za współdziałanie w określonym rejonie. Ma to odniesienie zarówno do współdziałania w skali operacyjnej jak i taktycznej. Konieczna jest bowiem gwarancja, że cel działania współdziałających sił będzie wspólny a ich działania uzgodnione. W niektórych systemach OP zasada ta uważana jest za podstawową i zgodnie z nią przyjmuje się, że funkcje dowódczo- kierownicze powinny być w gestii jednej osoby (dowódcy OP). Jeżeli obszar jest duży, należy wydzielić kilka sektorów (stref) obrony, których dowódcy podlegaliby bezpośrednio dowódcy OP i odpowiadali za współdziałanie w danym sektorze (strefie).

Jednolitość informacji

Zasada powyższa dotyczy zarówno informacji o przeciwniku powietrznym jak i o własnych wojskach. Wynika przede wszystkim z istoty współdziałania, gdyż uzgodnione działania podmiotów mogą mieć miejsce wyłącznie wtedy, gdy są oparte na wspólnej i jednakowej w określonym czasie informacji, zarówno o przeciwniku powietrznym jak i własnych wojskach. Istnieją wówczas warunki właściwej koordynacji poczynań współdziałających wojsk, korekty ich działań bezpośrednio w toku walki, poprawy bezpieczeństwa LM i swobody działania wszystkich sił OP. Jednolitość ta powinna być również widziana w aspekcie możliwości jej zobrazowania i dostępu do niej określonych osób funkcyjnych na stanowiskach dowodzenia oraz na środkach ogniowych w czasie możliwie zbliżonym do rzeczywistego.

Racjonalność wysiłku

Użycie w czasie działań bojowych sił w liczby nieadekwatnej do wagi określonego celu powietrznego lub niezgodne z ich przeznaczeniem, może doprowadzić do wykonania zadań przez ŚNP. Taktyczna ważność celów powietrznych często zmienia się wraz ze zmianą sytuacji Z drugiej strony, użycie zbyt dużej liczby sił może spowodować, że nie będzie możliwości oddziaływania na ŚNP w pewnych etapach lub rejonach działań. Jak bowiem wskazują doświadczenia z lokalnych wojen i ćwiczeń wojsk, praktycznie nie było sytuacji, w których siły OP miały możliwość oddziaływania na wszystkie ŚNP. Zachodziła więc konieczność nie tylko wyboru czasu, miejsca, rodzaju sił i sposobów oddziaływania, lecz także podjęcia decyzji na zwalczaniu których ŚNP trzeba było skupić wysiłek wojsk w OP.

Tak więc, racjonalność wysiłku sił OP - to dążność do zapewnienia, aby zakres wysiłku tych sił był adekwatny do taktycznej ważności celów powietrznych, użycia rodzajów wojsk zgodnie z ich przeznaczeniem, możliwościami i właściwościami bojowymi. Taka możliwość istnieje wyłącznie w warunkach współdziałania.

Podsumowując rozważania dotyczące zasad współdziałania należy podkreślić, że zasady te nie istnieją same dla siebie, nie wpływają również na przebieg współdziałania automatycznie. Uwzględnienie ich w procesie współdziałania to nie akt jednorazowy, lecz pewien ciągły proces wymagający stałego porównywania rezultatów z zamierzeniami. Teoretyczna znajomość zasad i umiejętność ich wyboru są oczywiście niezmiernie ważne, ale istota problemu zawsze sprowadza się do umiejętności ich praktycznego zastosowania. Jest to problem o podstawowym znaczeniu, tym trudniejszy, że zasady stanowią jedynie ogólne prakseologiczne wskazówki "dobrej roboty", które będą stosowane w zmieniających się sytuacjach, wymagających każdorazowo twórczego podejścia do rozwiązywanego problemu. Stosując poszczególne zasady należy pamiętać, że odbywa się to w ciągłej konfrontacji z przeciwnikiem, który zna i - co najmniej tak dobrze jak my - umie stosować swoje zasady.

Inne podejście do zasad współdziałania prezentowane są na podstawie doświadczeń z wojny w Zatoce Perskiej w ramach wielonarodowych sił zbrojnych przez oficerów armii NATO. Ponieważ w związku z stale rozszerzającymi się kontaktami z NATO problemy w

ww. zakresie niewątpliwie są przed nami, warto się z doświadczeniami w tym względzie zapoznać.¹⁰

Autorzy zastrzegają, że rozważania dotyczą amerykańskich i niemieckich sił lądowych na europejskim teatrze działań wojennych. Jednakże, jak to wynikało podczas sojuszniczych działań bojowych w trakcie operacji "Pustynna Burza", takie współdziałanie może być stosowane także poza obszarem odpowiedzialności NATO. Ich zdaniem udane współdziałanie musi opierać się na czterech "zasadniczych filarach" - czyli zasadach:

Zasada pierwsza - jeżeli jednostki chcą współpracować w walce, muszą też razem się szkolić. Jest to inna forma zasady szkolenia wojsk "należy się szkolić tak, jak się będzie walczyć". Autorzy podkreślają, że udane współdziałanie w walce było możliwe wtedy, gdy wcześniej było realizowane wspólne szkolenie.

Zasada druga - jednostki które chcą walczyć obok siebie, muszą poznać "doktryny" swoich partnerów, przy czym nie mogą się one zbyt od siebie różnić

Zasada trzecia - jednostki które chcą wspólnie prowadzić walkę, muszą być zdolne do komunikowania się ze sobą, dotyczy to zarówno sprzętu jak i języka.

Zasada czwarta - jednostki które chcą wspólnie prowadzić działania bojowe, powinny mieć zgodne struktury. Nie oznacza to, że struktury te muszą być identyczne lub tylko podobne, muszą być kompatybilne. Im bardziej kompatybilne będą jednostki, tym łatwiej będzie wszystko wychodzić. Istotą kompatybilności były wg autorów: struktury organizacyjne służb bojowego zabezpieczenia i wielkie możliwości dowodzenia podległymi jednostkami.

W podsumowaniu, w aspekcie wspólnych działań sił międzynarodowych podkreślają, że przygotowując się do takiego współdziałania należy w trzech ważnych dziedzinach:

- tworzenie odpowiednich struktur organizacyjnych, co może być dobrym sposobem na rozwiązanie problemu współdziałania na długie lata;
- szkolenie jednostek wielonarodowych, gdyż organizowanie takich jednostek jest najprostrzą drogą do zapewnienia największej efektywności szkolenia;
- dysponowanie wystarczającą liczbą osób mówiących biegle językami (angielskim!).

Mimo, że powyższe zasady omawiane były na podstawie doświadczeń wojsk lądowych niewątpliwie są aktualne również w OP.

¹⁰"Cztery filary współdziałania w ramach wielonarodowych SZ" W.J. Mullen, G.A HIGGNS. Milit. Rev. 1992, vol. 72, nr 1, s.46-53.

3. FORMY , METODY I SPOSOBY WSPÓLDZIAŁANIA

Omówione wcześniej zasady współdziałania pozwalają ograniczyć w określonym stopniu popełnienie błędów merytorycznych m.in. podczas uzgadniania działań. Natomiast odpowiedź na pytanie jak postępować podczas współdziałania w określonej relacji można uzyskać dopiero wówczas gdy znając zasady dysponuje się określonymi metodami, sposobami w ramach określonych form organizacyjnych. Konieczna jest przy tym umiejętność stosowania zasad oraz doboru metod i sposobów, adekwatnie do przyjmowanej formy współdziałania.

Niniejsze rozwiązanie opiera się na założeniu, że odpowiedni podział przestrzeni działania (formy współdziałania) dwóch zasadniczych rodzajów wojsk (WR i LM) nie tylko umożliwia ich efektywne współdziałanie, ale ponadto stwarza warunki do efektywnego współdziałania ww. rodzajów wojsk z pozostałymi siłami OP (WRt, WRe i RRe). Przy wspólnych celach i takich samych zasadach współdziałania - możliwe jest dokonanie jeszcze jednego kroku, zamiast kilku różnych zestawów sposobów współdziałania w poszczególnych relacjach, przyjęcie jednego, uniwersalnego, zestawu metod (sposobów) współdziałania. Dotyczy to wyłącznie współdziałania w zakresie walki (ogniowym). Analiza rozwiązań dotychczas stosowanych podczas współdziałania w zakresach informacyjnym i logistycznym wskazuje, że nie zachodzi konieczność określania metod i sposobów współdziałania w tych zakresach.

3.1. Formy współdziałania

Wnioski z poprzednich etapów badań skłaniają do rozwiązania problemu "stref" we współdziałaniu poprzez przyjęcie form współdziałania. Należy nadmienić, że "forma" to zewnętrzna, organizacyjna strona określonego procesu¹¹.

Osiągnięcie głównego celu współdziałania w OP będzie możliwe wówczas, gdy współdziałające wojska będą mogły działać swobodnie. Swoboda działania aktywnych środków walki opiera się (patrz zasady współdziałania) przede wszystkim na gwarancji bezpieczeństwa lotnictwu wynikającej z zagrożenia porażeniem ogniowym. Nie bez znaczenia jest również jakość informacyjnego zabezpieczenia ich działań. Największa swoboda działania aktywnych środków walki OP zostaje zapewniona wtedy, kiedy dokona się takiego podziału przestrzeni

¹¹ Forma- zewnętrzny kształt, postać". Słownik Języka Polskiego, PWN W-wa, 1978, s. 602.

"Forma organizacyjna... zewnętrzna organizacyjna strona procesu." Leksykon Wiedzy Wojskowej, s. 118. .

działania sił OP, aby każdy rodzaj wojsk mógł bez ograniczeń wykorzystywać swoje właściwości i możliwości bojowe. Możliwości takie stwarza podział na STREFY DZIAŁANIA. Jednak już ze wstępnych analiz wynika, że w określonych sytuacjach obiektywnie istnieje konieczność współdziałania podmiotów w jednej, wspólnej strefie. Tak więc być może zachodzi potrzeba wyodrębnienia dwóch stanów (sytuacji), w których mogą się znaleźć współdziałające w OP siły, a które można nazwać **FORMAMI WSPÓLDZIAŁANIA:**

- w oddzielnych strefach działania;
- we wspólnej strefie działania;

WSPÓLDZIAŁANIE W ODDZIELNYCH STREFACH DZIAŁANIA polegać powinno na ścisłym rozgraniczeniu przestrzeni powietrznej, wydzieleniu stref swobodnego działania, w granicach których określony rodzaj wojsk (sił), w sposób uzgodniony, zwalczą cele powietrzne samodzielnie bez ograniczeń.

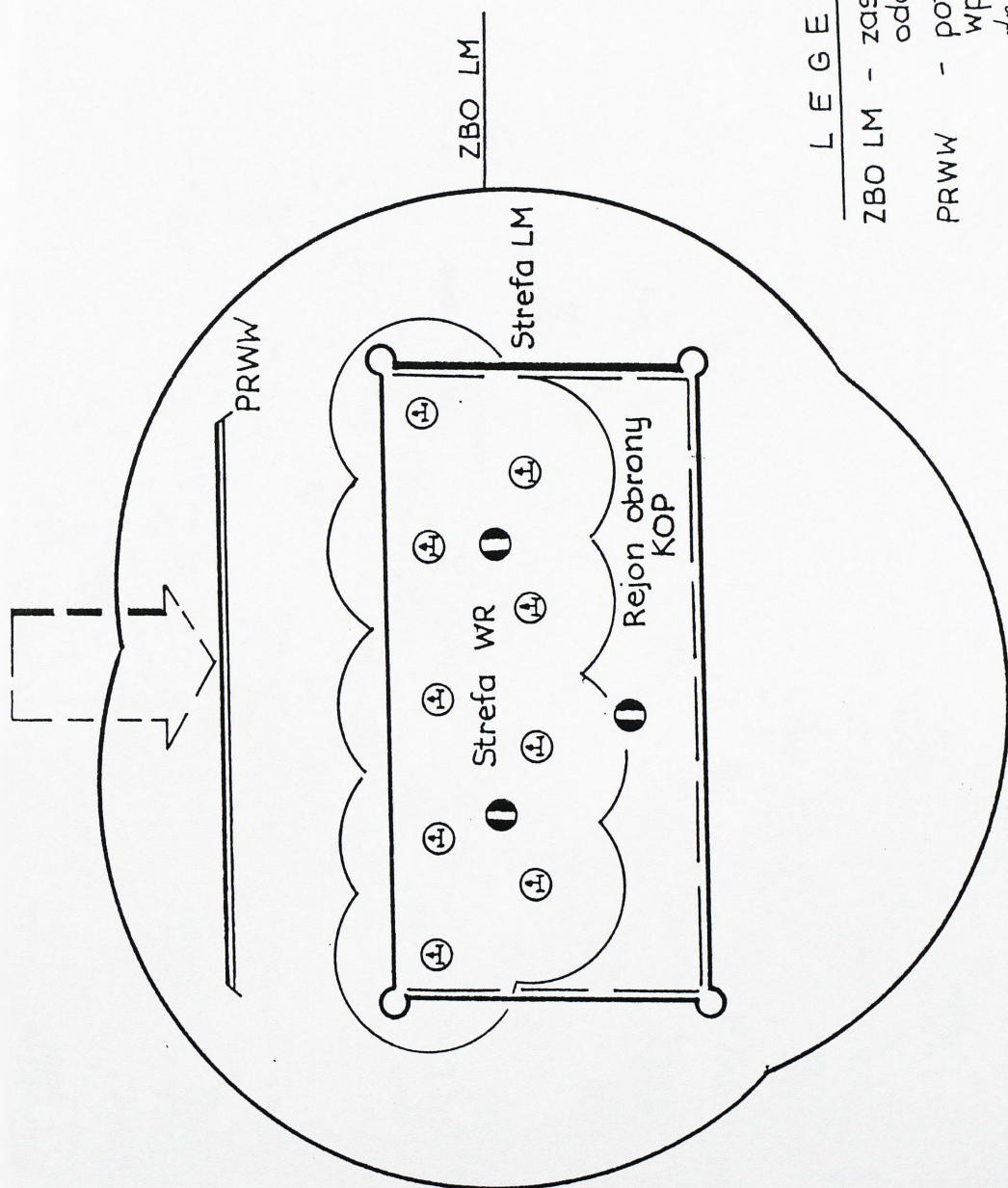
Podział przestrzeni powietrznej, o którym jest mowa powyżej, w odniesieniu do dwóch podstawowych rodzajów wojsk OP powinien polegać na wydzieleniu stref swobodnego działania WR i LM (rys.2). Wówczas :

Strefa WR to przestrzeń powietrzna, w której oddziały (ZT) WR mogą ostrzeliwać cele powietrzne z określonym prawdopodobieństwem. Strefę tę określają dalsze granice stref ognia PZR małego i średniego zasięgu dla określonych wysokości.

Strefa LM to przestrzeń powietrzna (z wyłączeniem strefy WR), w której LM wykonuje zadania zwalczając SNP przeciwnika. Strefę tę określa przestrzeń zasięgu bojowego oddziaływania LM.

WSPÓLDZIAŁANIE WE WSPÓLNEJ STREFIE polegać powinno na jednoczesnym, uzgodnionym działaniu rodzajów wojsk (sił) w danej strefie (strefie WR).

Przyjętej formie współdziałania należy podporządkować wybór metod i sposobów we wszystkich relacjach.



LEGENDA :
 ZBO LM - zasięg bojowego oddziaływania LM
 PRWW - potrzebna rubież wprowadzenia LM do walki

Rys.2. Strefy działania LM i WR

3.2. Metody i sposoby współdziałania

Najpełniejszej odpowiedzi na pytanie "Jak współdziałać?" można udzielić dopiero wówczas, gdy oprócz znajomości zasad dysponuje się odpowiednimi metodami i sposobami współdziałania oraz praktycznymi umiejętnościami zastosowania zasad - przez odpowiedni dobór metod i sposobów, adekwatnych do przyjętej formy współdziałania.

W prakseologicznym ujęciu - metoda to sposób systematycznie stosowany, sposób danego działania - to dobór i układ jego czynności składowych¹².

Parafrazując powyższe sformułowanie można stwierdzić, że jeżeli sposoby współdziałania w toku działań są systematycznie stosowane, nic nie stoi na przeszkodzie aby czynności te nazwać **METODĄ** współdziałania. Z drugiej strony, jeżeli jest kilka sposobów charakteryzujących się takim samym podejściem do rozwiązywanego problemu, jednak w realizacji ich istnieją określone różnice- mogą one być stosowane w określonej metodzie jako sposoby.

W tym ujęciu, **METODA WSPÓLDZIAŁANIA** to określony zespół sposobów współdziałania, systematycznie stosowanych, objęty wspólnymi cechami (jednakowym podejściem) w odniesieniu do celu powietrznego, przestrzeni lub czasu.

Natomiast **SPOSÓB WSPÓLDZIAŁANIA** to dobór i układ czynności współdziałających sił w odniesieniu do celu powietrznego, przestrzeni i czasu.

W szybko zmieniającej się w OP sytuacji powietrznej, sposób nie może być to "przepis" ściśle i jednoznacznie regulujący postępowanie stron. Sposób współdziałania wynika bezpośrednio z metody współdziałania.

Dotychczas stosowane sposoby współdziałania w swojej istocie są właściwe i mają zastosowanie w określonych sytuacjach, chociaż nie wyczerpują całej gamy możliwych na polu walki epizodów taktycznych. Należy uzupełnić sposoby przewidziane dotychczas, obowiązującymi instrukcjami, o sposób podziału wysiłku według kierunków. Uwzględnienie potrzeb kompatybilności elektromagnetycznej oraz potrzeb wynikających z użycia pododdziałów zaakłóceń radioelektrycznych, skłania do wyodrębnienia jeszcze jednego sposobu- podziału częstotliwości.

¹² T.Kotarbiński,op.cit.s.56..

Proponuje się więc, aby współdziałanie w zakresie walki z przeciwnikiem powietrznym w zależności - z jednej strony - od celów działań bojowych i z drugiej strony - od sytuacji powietrznej - odbywało się w poprzez zastosowanie niżej wymienionych **metod**:(rys. 3)

- ześrodkowania wysiłku współdziałających sił;
- rozśrodkowania wysiłku współdziałających sił.

Ześrodkowanie wysiłku, osiągało by się przez jednoczesne lub kolejne oddziaływanie na te same, najczęściej najważniejsze, cele powietrzne. Metoda ta ma zastosowanie szczególnie w warunkach gdy ŚNP pokonują OP na wąskich odcinkach, nalot jest urzutuwany w czasie i przestrzeni, a na drodze do obiektów uderzeń znajdują się ugrupowania WR. Sposobami współdziałania w tej metodzie powinny być: *kolejne* lub *jednoczesne* oddziaływanie na cele powietrzne.

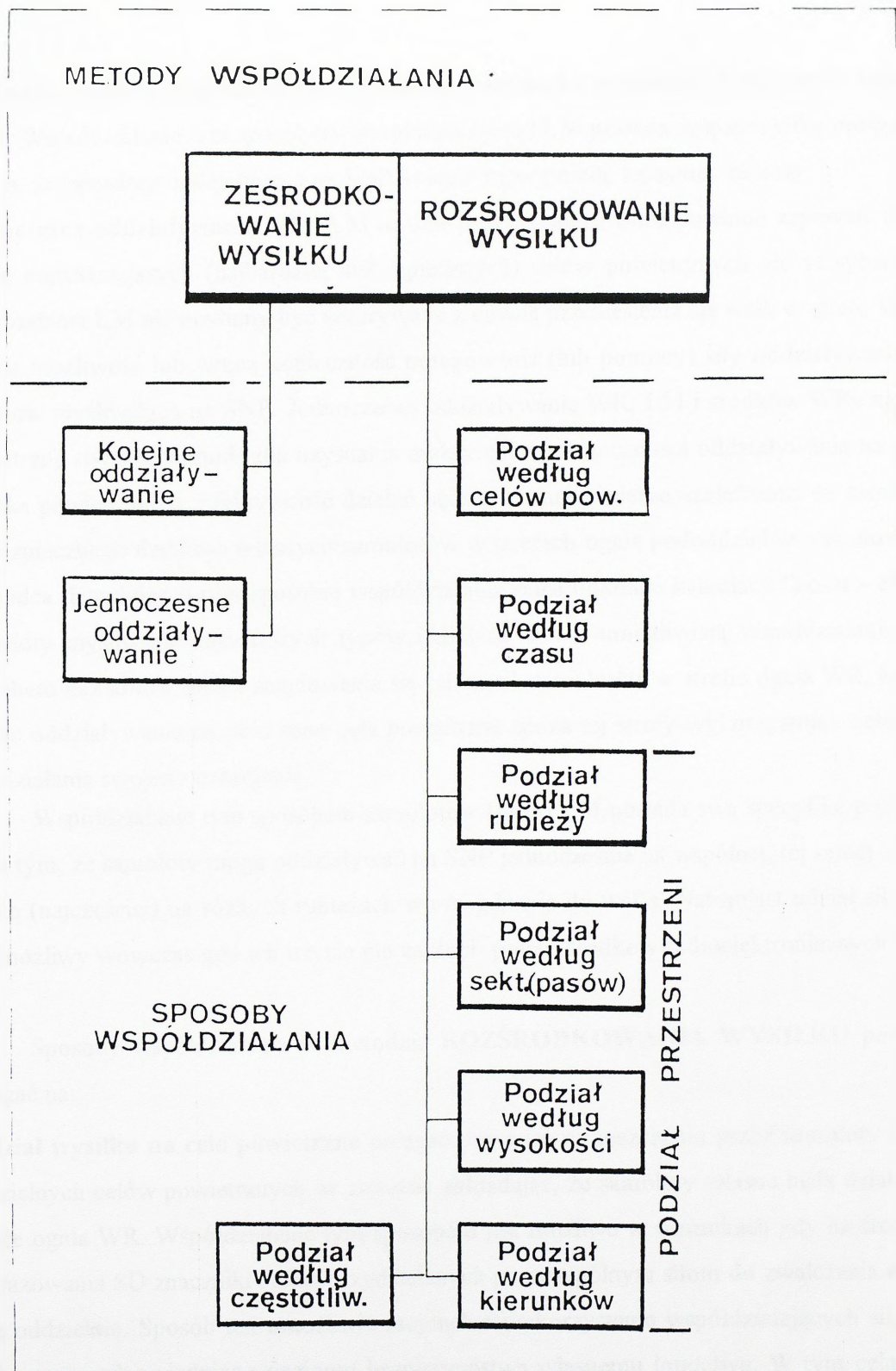
Rozśrodkowanie wysiłku, stosowało by się po to, aby zadać przeciwnikowi powietrznemu maksymalne straty i osiąga się je przez podział wysiłku na cele powietrzne lub określenie priorytetu działań określonych sił w czasie i przestrzeni.

Sposobami współdziałania w tej metodzie powinny być *podział wysiłku według: celów powietrznych, rubieży, wysokości, sektorów, pasów, kierunków, czasu i częstotliwości*.

W każdym wypadku stosowana metoda współdziałania w OP powinna zapewnić aby wysiłek (stopień zaangażowania) sił i środków był adekwatny do stopnia taktycznej ważności niszczonego celu powietrznego (patrz zasada racjonalności wysiłku).

Sposoby współdziałania w ramach metody **ZEŚRODKOWANIA WYSIŁKÓW** powinny polegać na:

Kolejne oddziaływanie WR i LM na cele powietrzne powinno zapewnić zniszczenie najważniejszych (najbardziej niebezpiecznych) celów powietrznych z jednoczesnym zapewnieniem pełnego bezpieczeństwa LM. Sposób ten polega na tym, że np. LM zwalcza wybrane przez dowódcę cele powietrzne, a po wykorzystaniu jego potencjału (lub od określonej rubieży np. granicy strefy ognia WR), na cele kontynuujące wykonywanie zadania oddziaływają WR. Następnie, po zakończeniu oddziaływania przez pododdziały ogniowe (lub na określonej rubieży np. linii ugrupowania pododdziałów) do walki włączają się siły LM użyte w drugim rzucie OP lub siły WRe. Kolejność użycia sił LM, WR i WRe może być odwrotna. Wynika to przede wszystkim od możliwości zabezpieczenia informacyjnego działań LM na podejściach do broniowanych obiektów (granic rejonu obrony), przed ugrupowaniem WR, a także



Rys.3. Metody i sposoby współdziałania w OP



możliwości działania samolotów nad terytorium przeciwnika w warunkach styczności bojowej wojsk. Współdziałanie tym sposobem samolotów (grup) LM posiada swą specyfikę polegającą na tym, że samoloty oddziałują na ŚNP kolejno na wspólnej, tej samej rubieży.

Jednoczesne oddziaływanie WR i LM na cele powietrzne również powinno zapewnić zniszczenie najważniejszych (najbardziej niebezpiecznych) celów powietrznych ale w sytuacjach gdy działania LM nie powinny być przerywane z chwilą przeniesienia się walk w strefę WR, a istnieje możliwość lub wręcz konieczność potęgowania (lub pomocy) siły oddziaływania samolotów myśliwskich na ŚNP. Jednoczesne oddziaływanie WR, LM i środków WRe na cele powietrzne stwarza warunki dla uzyskania maksymalnej skuteczności oddziaływania na przeciwnika powietrznego. Efektywność działań będzie w dużej mierze uzależniona od możliwości bezpiecznego działania własnych samolotów w strefach ognia pododdziałów raketowych. Dowódca decydując o tym sposobie współdziałania musi dokonać kalkulacji "koszt - efekt". Samoloty myśliwskie najnowszych typów (MiG-29, F-14) umożliwiają współdziałanie tym sposobem bez konieczności znajdowania się własnych samolotów w strefie ognia WR, kontynuując oddziaływanie na niszczone cele powietrzne spoza tej strefy wykorzystując pełny zasięg działania swojego uzbrojenia.¹³

Współdziałanie tym sposobem samolotów (grup) LM posiada swą specyfikę polegającą na tym, że samoloty mogą oddziaływać na ŚNP jednocześnie na wspólnej, tej samej rubieży lub (najczęściej) na różnych rubieżach wprowadzenia do walki. Natomiast udział sił WRe jest możliwy wówczas gdy ich użycie nie zakłóci pracy środków radioelektronicznych WR i LM.

Sposoby współdziałania w metodzie **ROZŚRODKOWANIA WYSIŁKU** powinny polegać na:

Podział wysiłku na cele powietrzne polegać powinien na niszczeniu przez samoloty i PZR oddzielnych celów powietrznych, w zasadzie zakładając, że samoloty własne będą działały w strefie ognia WR. Współdziałanie tym sposobem jest możliwe w warunkach gdy na środkach zobrazowania SD znaczniki celów przydzielanych poszczególnym siłom do zwalczania występują oddzielnie. Sposób ten umożliwia racjonalne wykorzystanie współdziałających sił, przy zachowaniu odpowiedniego poziomu bezpieczeństwa własnemu lotnictwu. W tym celu podczas organizowania współdziałania, należy dodatkowo przewidzieć szereg przedsięwzięć

¹³Samolot MiG-29 (F-14) może niszczyć cele powietrzne znajdujące się od niego na odległościach 40-60 (60-80) km

mających ograniczyć do minimum prawdopodobieństwo ostrzelania własnych samolotów przez własne naziemne środki rażenia. Podziału należy dokonać uwzględniając parametry lotu ŚNP, możliwość oddziaływania określonego środka walki tak aby wykorzystać możliwości i właściwości bojowe współdziałających sił uzupełniając słabe strony jednych zaletami drugich. Np. samolotom myśliwskim można przydzielić do zwalczania cele powietrzne z takim wyliczeniem, aby zmniejszyć gęstość nalotu w momencie przebywania grup ŚNP w strefie WR, lub cele lecące na maksymalnych parametrach w stosunku do pododdziałów raketowych. Podczas współdziałania tym sposobem siły WRe oddziaływać powinny na cele na które nie oddziałują WR i LM.

Sposób ten był dotychczas zalecany jako podstawowy i stosowany zawsze kiedy to było możliwe¹⁴. Przeciwnik z zasady (m.in. aby utrudnić współdziałanie) uderzenie wykonywał będzie na małych wysokościach, pod przykryciem zakłóceń radioelektronicznych, dużą ilością grup i samolotów w grupach, a więc w sposób utrudniający lub wręcz uniemożliwiający dokonanie podziału celów i współdziałanie omawianym sposobem.

Kolejne sposoby współdziałania polegają na podziale przestrzeni w której możliwe jest oddziaływanie na ŚNP.

Podział wysiłku według wysokości polegać powinien na umownym podziale zakresu wysokości, w przedziałach których współdziałające siły mogą niszczyć cele powietrzne bez ograniczeń w stosunku do działań współdziałającego. Należy nadal utrzymać, że naziemne środki rażenia (artyleria, PZR bliskiego, małego i średniego zasięgu) niszczą cele do 3000m oraz ponad 10000m (PZR małego i średniego zasięgu). Samoloty myśliwskie działają na wysokościach od 3000 do 10000m.¹⁵

Podział wysiłku według rubieży polegać powinien na niszczeniu przeciwnika powietrznego przez współdziałające siły w przestrzeni ograniczonej określoną rubieżą. Rubież ta powinna stanowić granicę podziału swobodnego działania LM i WR. Wyboru rubieży należy dokonywać podczas organizowania współdziałania, stosownie do dyslokacji LM i ugrupowania WR, spodziewanego charakteru działań przeciwnika powietrznego i innych warunków. Rubieżą tą mogą być: linia wybrzeża morskiego, rzeka, granica państwowa lub linia styczności

¹⁴Patrz Instrukcja współdziałania OPK 272/75.

¹⁵Taki podział wysokości przyjęto w porozumieniu Dowództwa WOPK i Szefostwa wojsk OPL z dn. 1.1.86r. Ostatnio często wyrażany jest w prasie pogląd, że naziemne środki powinny działać bez ograniczeń do wysokości 5000m. Taki podział przyjmowany jest również w MW.

wojsk, rubież odpalania pocisków raketowych P-Z, rubież wprowadzania (wyprowadzania) samolotów myśliwskich do walki, linia ugrupowania dr w ugrupowaniu bojowym WR, dalsza granica strefy ognia oddziałów (ZT) WR. Jak widać z ilości możliwych rozwiązań konieczne jest podczas organizowania współdziałania precyzyjne określenie co rozumie się przez "rubież współdziałania". W proponowanym rozwiązaniu za rubież podziału wysiłku proponuje się przyjąć dalszą granicę strefy ognia WR.

Podział wysiłku według sektorów lub pasów polegać powinien na umownym podziale przestrzeni strefy ognia WR na pasy (w ugrupowaniu strefowym) lub sektory (w ugrupowaniu obiektowym). W przestrzeni określonej granicami pasa (sektora) w razie konieczności (skuteczne zakłócenie, zniszczenie lub uszkodzenie pododdziałów raketowych, brak w nich rakiet, umożliwienie samolotom kontynuowania pomyślnych ataków w przestrzeni swobodnego działania WR) mogą działać samoloty myśliwskie, na określony sygnał, bez konieczności ograniczania swobody działania pozostałych pododdziałów raketowych. W związku z powyższym wielkość pasów i sektorów powinna być taka aby zapewnić możliwość manewrowania samolotom myśliwskim w walce. Wielkość sektora, tak jak dotychczas, nie powinna być mniejsza od 60 stopni a szerokość pasa nie mniej niż 40-60km. Pasy i sektory należy wydzielać tak, aby w ich przedziale znajdowały się 1-2 pododdziały raketowe, a granice ich przebiegały w oparciu o charakterystyczne cechy terenu (linia wybrzeża, rzeka, główne drogi lub slaki kolejowe itp.). Sposób ten może być wykorzystywany również w warunkach współdziałania WR, LM z pododdziałami zakłóceń radioelektronicznych.

Podział wysiłku według kierunków polegać powinien na przydzieleniu poszczególnym współdziałającym siłom kierunków na których niszczą przeciwnika powietrznego bez ograniczeń. Kierunki "samodzielnego działania" powinny być określone w stosunku do kierunków nalotu przeciwnika powietrznego. Sposób ten powinien być stosowany w sytuacjach w których dla efektywnego wykorzystania możliwości bojowych WR i LM wskazana jest swoboda ich działania, przeciwnik powietrzny wykonuje nalot na dwóch-trzech wydzielonych kierunkach przy czym przynajmniej na jednym z nich istnieje możliwość oddziaływania WR. Sposób ten może być wykorzystywany również w warunkach współdziałania WR, LM z pododdziałami zakłóceń radioelektronicznych.

Podział wysiłku według czasu powinien polegać na oddziaływaniu na przeciwnika powietrznego siłami WR, LM lub WRe w określonych przedziałach czasu. Sposób ten bardzo często powinien być stosowany jednocześnie ze sposobami w których kryterium podziału wysiłku stanowi przestrzeń (kierunki, rubieże, sektory, pasy lub wysokość).

Podział wysiłku według częstotliwości powinien polegać na przydzieleniu poszczególnym pododdziałom zakłóceń radioelektronicznych zakresu częstotliwości w przedziale którego oddziałują elektronicznie na urządzenia ŚNP. Sposób ten powinien uwzględniać również potrzeby wynikające z konieczności zapewnienia kompatybilności radioelektronicznej sprzętu.

W każdym przypadku, niezależnie od powyższych elementów, elementarnymi warunkami współdziałania są: dokładna informacja z "góry " i od "sąsiadów"; wzajemne ustalenie charakteru , czasu i miejsca wspólnych działań; słowność (dotrzymanie ustaleń) - ale to jest już sfera organizowania współdziałania.

4. ORGANIZOWANIE WSPÓLDZIAŁANIA

Jak już to wcześniej zasygnalizowano, działanie organizujące musi być jednocześnie działaniem koordynującym, a zorganizowane - skoordynowanym. Będzie to możliwe jeżeli współdziałanie będzie wcześniej właściwie przygotowane. Wykonywane jest to w ramach przygotowania działań bojowych. Dotychczas problem ograniczano do organizowania współdziałania. Natomiast powinno to być treścią przygotowania działań bojowych, obejmującego swym zakresem planowanie i organizowanie działań bojowych.

Organizowanie działań bojowych rozpoczyna się postawieniem zadań bojowych podwładnym i obejmuje przedsięwzięcia zapewniające należyte przygotowanie podwładnych do działań bojowych (do wykonania konkretnego zadania bojowego), a w tym zrozumienie zadania bojowego, organizację dowodzenia, **współdziałania** i zabezpieczenia działań, osiągnięcie gotowości bojowej, itp. Trwa do czasu osiągnięcia gotowości bojowej do wykonania zadania bojowego.

Organizowanie współdziałania polega na przeprowadzeniu przez dowódców, sztaby, i wojska kompleksu przedsięwzięć w celu wykonania zadań bojowych, w warunkach wspólnych działań i jest ono integralną częścią organizowania działań bojowych.

Współdziałanie organizują dowódcy poszczególnych szczebli dowodzenia z udziałem zastępców, oficerów sztabu, szefów rodzajów wojsk i służb oraz (jeżeli jest to możliwe) dowódców podległych im jednostek, w oparciu o plany i wytyczne przełożonych, zgodnie z obowiązującymi instrukcjami.

Podstawą organizowania współdziałania jest decyzja dowódcy określonego szczebla dowodzenia. Np. podstawą organizowania współdziałania w korpusie OP jest decyzja dowódcy korpusu.

Na jej podstawie dowódcy jednostek korpusu prowadzących działania bojowe wspólnie w strefie odpowiedzialności PİSD organizują współdziałanie w podległych jednostkach i szczegółowo uzgadniają działania ze współdziałającymi siłami w ramach ustaleń zawartych w decyzji (planach) dowódcy korpusu.

W czasie organizowania współdziałania dowódca powinien skoordynować działania sił w szczególności na rzecz tych, które będą działać na kierunku głównego uderzenia; zsynchronizować działania w czasie wykonywania kolejnych zadań bojowych; spre-

cyzować warianty prowadzenia walki w zależności od charakteru możliwego działania przeciwnika powietrznego; sprawdzić czy wszyscy jednoznacznie zrozumieli cel walki, zadania bojowe, sposoby ich wykonania, metody, sposoby i formy oraz sygnały współdziałania.

Ponieważ organizowanie współdziałania jest integralną częścią organizowania działań bojowych związków i oddziałów - analogicznie jak organizowanie dowodzenia, rozpoznania, zabezpieczenia działań itd.-problemy związane ze współdziałaniem podejmowane są w poszczególnych etapach pracy dowódcy i sztabu podczas wypracowania decyzji, w których zasadnicze znaczenie ma ocena sytuacji. Dowódca oraz osoby funkcyjne biorące w niej udział, niezależnie od przyjętej metody pracy sztabu, rozważając sposoby wykorzystania podległych sił rozwiązują głównie problemy ich współdziałania w walce z przeciwnikiem powietrznym.

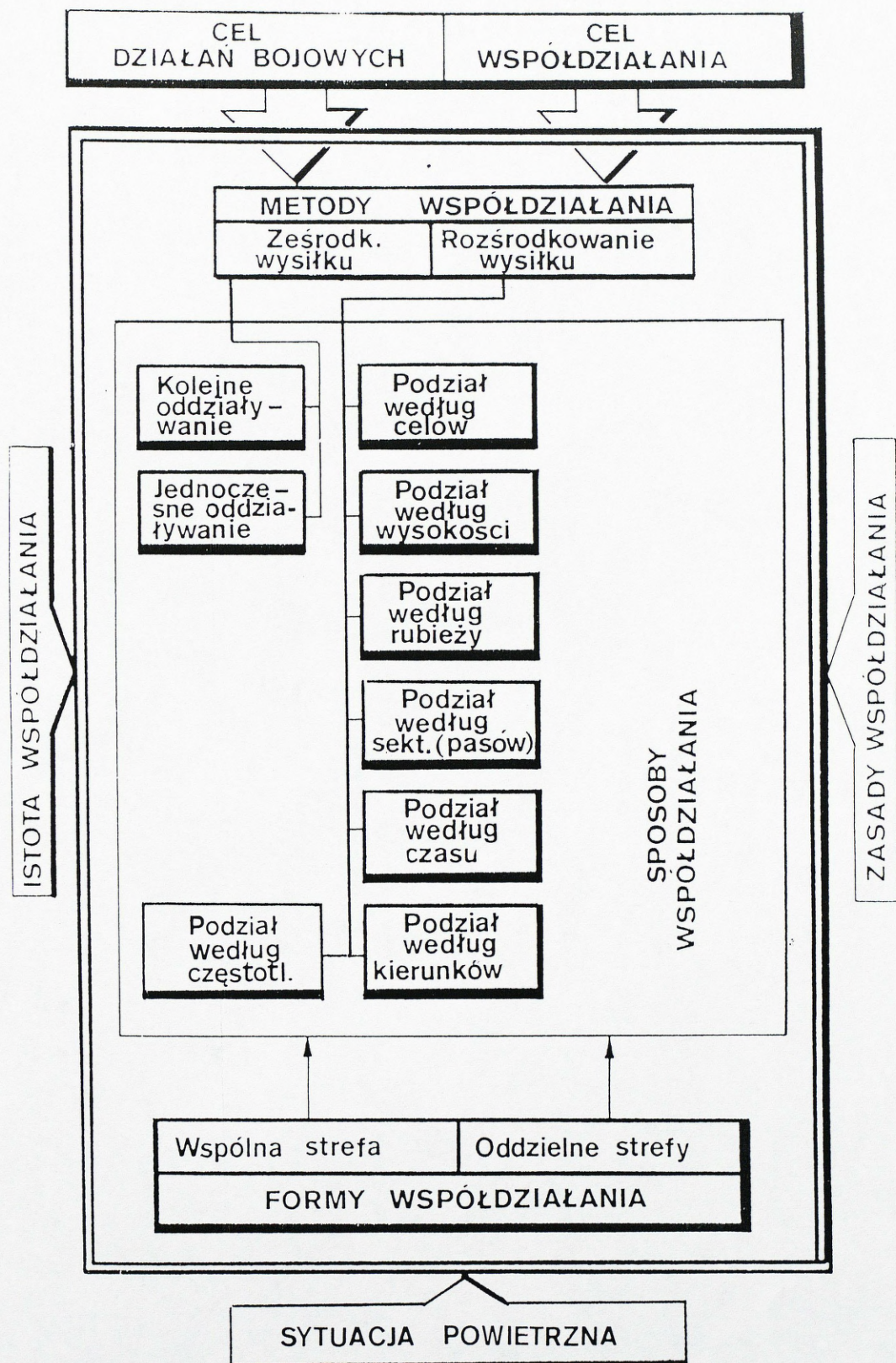
Sztaby podczas organizowania współdziałania, bazując na decyzji odpowiednich dowódców rozpatrują: zadania podległych pododdziałów związane z realizacją współdziałania; siły i środki dla organizowania współdziałania; zakres, treść i sposób wymiany informacji między SD współdziałających jednostek; kolejność i sposoby zwalczania ŚNP przez pododdziały różnych rodzajów wojsk według wariantów działań bojowych; strefy, sektory i rubieże oraz sygnały współdziałania; przedsięwzięcia w ramach zapewnienia bezpieczeństwa własnemu lotnictwu.

Sztaby odpowiadają za planowanie współdziałania, doprowadzenie zadań do podwładnych i trening w praktycznej realizacji współdziałania.

Uzgodnione sposoby współdziałania oraz inne ustalenia koordynujące działania wojsk wraz z sygnałami związku i oddziały otrzymują w formie wytycznych.

Przekazywanie informacji w ramach współdziałania odbywa się w ramach istniejącego systemu łączności. Tak rozumianą łączność współdziałania, organizuje sztab odpowiadający za organizację współdziałania. Siły i środki łączności do jej organizowania wydzielają zainteresowane sztaby. System łączności ten planuje i organizuje szef łączności na podstawie otrzymanego zadania, zarządzenia łączności sztabu nadrzędnego, decyzji dowódcy i wytycznych szefa sztabu uwzględniając potrzeby związane ze współdziałaniem. W razie utraty łączności wszystkie współpracujące organy dowodzenia zobowiązane są podjąć natychmiastowe działania w celu jej odtworzenia.

Organizatorska funkcja dowódcy obejmuje również kierowanie współdziałaniem w procesie jego realizacji. Dowódca, biorąc pod uwagę całokształt czynników wpływających na



Rys.4. Uwarunkowania związane z wyborem sposobu współdziałania

przyjęty sposób współdziałania (rys.4), nie tylko stawia zadania, kontroluje ich realizację, ale również bacznie śledzi spójność uzgodnionych wysiłków dbając, by się nie rozeszły lub - co gorsze - skierowały przeciwko sobie.

Ponadto dowódcy odpowiedzialni za współdziałanie „na stykach” przy zdecentralizowanym dowodzeniu odpowiadają za kierowanie współdziałaniem w ramach kompetencji przydzielonych im przez przełożonego .

Tak rozumiane kierowanie współdziałaniem jest procesem niezmiernie trudnym, łączącym w sobie dwie formy aktywności dowódcy i sztabu. W pierwszej z nich dominuje nadzorowanie, kontrola wcześniejszych - poprzedzających walkę - ustaleń. Drugą wypełniają wysiłki korygujące te wytyczne w miarę rozwoju sytuacji.

Na zakończenie rozważań dotyczących organizowania współdziałania nasuwa się refleksja, zasygnalizowana na wstępie rozdziału, że dotychczasowa praktyka w woj- skach jak i opis zagadnienia w literaturze traktują problem zbyt wąsko. Pełny cykl dowodzenia obejmuje: planowanie, organizowanie, kierowanie siłami podczas realizacji przyję- tych ustaleń (współdziałania) oraz kontrolę. Rozpatrzenie powyższych elementów w kontek- ście współdziałania stanowi nowe wyzwanie dla autora niniejszego studium .

ZAKOŃCZENIE

Dotychczasowe badania, zdaniem autora, wykazały, że słuszną była hipoteza iż dotychczasowe założenia teoretyczne leżące u podstaw praktycznych rozwiązań dotyczących współdziałania w OP nie zapewniały pełnego wykorzystania możliwości i właściwości bojowych sił OP. Istotne różnice merytoryczne w podejściach do badanego problemu oraz między teorią a praktyką musiały spowodować trudności zarówno w szkoleniu dowództw, sztabów i wojsk jak i w praktycznej realizacji przyjętych rozwiązań podczas ćwiczeń. Uzyskanie poprawy w tym zakresie uwarunkowane jest uporządkowaniem teorii współdziałania w OP, co umożliwi takie organizowanie współdziałania, aby było możliwe pełniejsze i bardziej racjonalne wykorzystanie właściwości i możliwości bojowych sił OP w walce z przeciwnikiem powietrznym.

Wytworzona sytuacja problemowa pozwoliła określić istniejący obszar niewiedzy w założeniach teoretycznych leżących u podłoża przyjętych praktycznych rozwiązań oraz zjawisk utrudniających, a w niektórych przypadkach, uniemożliwiających racjonalne wykorzystanie potencjału bojowego wojsk. Wnioski kończące poszczególne etapy badań umożliwiły określenie kierunków eliminowania tych zjawisk i określenie rozwiązania przedstawionego w niniejszym studium.

Przedstawionemu w niniejszym studium rozwiązaniu opiera się na założeniu, że odpowiedni podział przestrzeni działania (formy współdziałania) dwóch zasadniczych rodzajów wojsk OP (WR i LM) nie tylko umożliwia ich efektywne współdziałanie, ale ponadto stwarza warunki do efektywnego współdziałania ww. rodzajów wojsk z pozostałymi siłami OP (WRt, WRe i RRe). Przy wspólnych celach współdziałania, tych samych zasadach- możliwe jest dokonanie jeszcze jednego kroku, zamiast kilku różnych w poszczególnych relacjach, przyjęcie jednego w miarę uniwersalnego, zestawu metod (sposobów) współdziałania. Dotyczy to wyłącznie współdziałania w zakresie walki z przeciwnikiem powietrznym (współdziałania ogniowego). Analiza rozwiązań dotychczas stosowanych podczas współdziałania w zakresach informacyjnym i logistycznym wskazuje, że nie zachodzi konieczność określania sposobów współdziałania w tych zakresach.

Ponieważ współdziałanie aby było efektywne musi być odpowiednio przygotowane (według dotychczas stosowanego słownictwa- zorganizowane), konieczne jest przeprowadzenie badań dotyczących tej kwestii. Gdyż, tak jak współdziałanie jest częścią działań bojowych, tak jego przygotowanie (organizowanie) stanowi integralną część przygotowania (organizowania) działań bojowych. Ta teza stanowi punkt wyjścia do prowadzenia dalszych badań współdziałania w OP.

BIBLIOGRAFIA

1. Bobkowski A. Współdziałanie w obronie powietrznej. I-szy etap badań. Studium teoretyczne, AON, W-wa 1994r.
 2. Bobkowski A. Współdziałanie w obronie powietrznej. II-gi etap badań. Studium teoretyczne, AON, W-wa 1995r.
 3. Mullen W.J. Cztery filary współdziałania w ramach międzynarodowych SZ. Milit. Rev. 1992r.
 4. Mirowski T. Współdziałanie sił i środków OPL wojsk lądowych z lotnictwem w systemie obrony powietrznej. Myśl Wojskowa 4/95.
- Zabłocki E. Siły powietrzne w systemie obronnym państwa. AON, 1996r.

