

Grey Scale #13



DANES-PICTA .COM

A

1

2

3

4

5

6

M

8

9

10

11

12

13

14

15

B

17

18

19

AKADEMIA OBRONY NARODOWEJ

KATEDRA ORGANIZACJI I MOBILIZACJI WOJSK

~~Do czytania wewnętrznego~~

Egz. nr 1

PRZYGOTOWANIE DO MOBILIZACYJNEGO
ROZWINIĘCIA SYSTEMU OBRONNEGO PAŃSTWA

"MOB - SOP"

/ s t u d i u m /



63942

Biblioteka Główna
Akademii Obrony Narodowej
S/3081



05-003081-001-0

WARSZAWA

1996



AKADEMIA OBRONY NARODOWEJ

KATEDRA ORGANIZACJI I MOBILIZACJI WOJSK

~~XXXXXXXXXXXXXXXXXXXX~~
Egz. nr 1

PRZYGOTOWANIE DO MOBILIZACYJNEGO
ROZWINIĘCIA SYSTEMU OBRONNEGO PAŃSTWA

"MOB - SOP"

/ s t u d i u m /



63942

Biblioteka Główna
Akademii Obrony Narodowej
S/3081



05-003081-001-0

Katedra Organizacji i Mobilizacji Wojsk

~~do użytku wewnętrznego~~

Egz. nr 1



PRZYGOTOWANIE DO MOBILIZACYJNEGO
ROZWINIĘCIA SYSTEMU OBRONNEGO PAŃSTWA

"MOB - SOP"

(s t u d i u m)

OPRACOWANO POD KIEROWNICTWEM
płk dr hab. Jana WOJNAROWSKIEGO

Opracowali:

płk Jan WOJNAROWSKI - wstęp, zakończenie
oraz rozdział 1 i 3.

płk Henryk GETKA - rozdział 2



S P I S T R E Ś C I

	Strona
WSTĘP	3
1. PRZYGOTOWANIE ZAPLECZA GOSPODARCZO-ADMINISTRACYJNEGO PAŃSTWA DO MOBILIZACJI	6
2. PRZYGOTOWANIE SIŁ ZBROJNYCH DO MOBILIZACJI W ASPEKCIE JEJ REGIONIZACJI	21
3. PRZYGOTOWANIE PODSYSTEMU KIEROWANIA MOBILIZACJĄ W PAŃSTWIE	40
ZAKOŃCZENIE	51
BIBLIOGRAFIA	52
ZAŁĄCZNIKI:	53
1. Elementy systemu obronnego państwa.	
2. Proponowane stany gotowości obronnej państwa i główne zadania realizowane w tych stanach.	
3. Układ "Centralnego Programu Mobilizacji Gospodarki".	
4. Podział rezerw państwowych.	
5. Udział instytucji w przygotowaniu programu mobilizacji gospodarki.	
6. Zakres zadań przygotowania mobilizacji zaplecza gospo- darczo-administracyjnego państwa.	
7. Elementy infrastruktury mobilizacyjnej.	
8. Potrzeby żołnierzy.	

W S T Ę P

Postępujący proces zmian polityczno-ekonomicznych w Polsce powoduje konieczność przygotowania odpowiedniego systemu obrony państwa. Państwo ma zapewnić warunki do stworzenia sprawnego systemu gospodarczo-obronnego, gwarantującego utrzymanie w gotowości mobilizacyjnej i bojowej siły zbrojne oraz pozostałe gałęzie gospodarcze i ludność kraju w sytuacjach katastrof ekologicznych, czy klęsk żywiołowych oraz z konieczności zagrożeń militarnych.

Naczelnym zadaniem tworzonego systemu obronnego państwa jest mobilizacyjne przygotowanie zaplecza gospodarczo-administracyjnego kraju do jego funkcjonowania w okresie kryzysu i wojny, a także przygotowanie gospodarki narodowej do zaspokojenia potrzeb sił zbrojnych w czasie pokoju i wojny.

Obszar przygotowań gospodarki narodowej pod względem organizacji i zabezpieczenia potrzeb mobilizacyjnych zaplecza gospodarczo-administracyjnego oraz sił zbrojnych powinien obejmować: cykliczne opracowywanie programów mobilizacji gospodarki na poszczególnych szczeblach jej działania; utrzymanie i rozwijanie potencjału produkcyjnego na potrzeby sił zbrojnych; gromadzenie i utrzymywanie rezerw państwowych na niezbędnych pułapach w stosunku do potrzeb obronnych państwa; utrzymanie infrastruktury technicznej gospodarki narodowej na cele obronne, głównie dotyczy to systemu łączności, energetycznego i transportu. Te i szereg innych działów gospodarki narodowej muszą być przedmiotem troski organów władzy i administracji państwa.

Celem niniejszego opracowania jest zbadanie i opisanie uwarunkowań wpływających na mobilizacyjne rozwinięcie systemu obronnego państwa.

Natomiast głównym problemem jest zbadanie możliwości przygotowania do mobilizacyjnego rozwinięcia systemu obronnego państwa.

Ogólna hipoteza robocza sprowadza się do stwierdzenia, że dotychczas brak jest w literaturze jednolitego opracowania teoretycznego, które jednoznacznie określałoby jak przygotować system obronny państwa do ewentualnej mobilizacji i co należałoby uczynić, aby te przygotowania obejmowały wszystkie uwarunkowania wpływające na organizację przygotowań w tym przedmiocie (obszarze) działania.

Syntetyczna część opracowania problemu badawczego powinna dać odpowiedź na następujące pytania:

- 1) rozwiązanie jakich zagadnień będzie miało wpływ na przygotowanie do mobilizacji zaplecza gospodarczo-administracyjnego państwa?
- 2) które elementy systemu obronnego państwa powinny (muszą) być objęte przygotowaniem do mobilizacji, a które do militaryzacji?
- 3) jaki może być zakres przygotowań mobilizacyjnych zaplecza gospodarczo-administracyjnego i sił zbrojnych oraz od czego (kogo) to będzie zależało?
- 4) jakie uwarunkowania będą towarzyszyły regionalnemu przygotowaniu sił zbrojnych do mobilizacji (wojsk operacyjnych i sił obrony terytorialnej)?
- 5) jak powinien być zbudowany i jak może funkcjonować podsystem kierowania mobilizacją w państwie (w gospodarce narodowej i w siłach zbrojnych)?

Przygotowania do mobilizacyjnego rozwinięcia systemu obronnego państwa będą zamierzeniami długoterminowymi, obejmującymi najważniejsze sfery działalności państwa, decydujące o obronności. W systemie obronnym państwa wyróżniamy podsystem militarny obejmują-

cy siły zbrojne; podsystem pozamilitarny, który głównie tworzą siły ochrony państwa, siły gospodarczo-obronne i jednostki organizacyjne obrony cywilnej kraju oraz podsystem kierowania, czyli organy kierowania obronnością, w tym mobilizacją w państwie (załącznik 1). Triada tworząca system obronny państwa została rozpatrzona w opracowaniu w formie trzech spójnych rozdziałów.

W rozdziale pierwszym pt.: "Przygotowanie zaplecza gospodarczo-administracyjnego państwa do mobilizacji" udokumentowano zakres przygotowań zaplecza gospodarczo-administracyjnego, jego skalę i możliwości.

W rozdziale drugim zatytułowanym "Przygotowanie sił zbrojnych do mobilizacji w aspekcie jej regionizacji" rozpatrzono i opisano uwarunkowania wpływające na przygotowanie sił zbrojnych do mobilizacyjnego rozwinięcia.

W rozdziale trzecim "Przygotowanie podsystemu kierowania mobilizacją w państwie" zbadano budowę podsystemu kierowania i możliwości jego funkcjonowania w realizacji zadań mobilizacyjnych systemu obronnego państwa.

Niniejsze opracowanie jest wstępną analizą i uogólnieniem tylko wybranych czynników - uwarunkowań wpływających na przygotowania mobilizacyjne systemu obronnego państwa. Praca badawcza będzie kontynuowana, a kolejne jej edycje przybliżą czytelnikom całą złożoność problemów.

1. PRZYGOTOWANIE ZAPLECZA GOSPODARCZO-ADMINISTRACYJNEGO DO MOBILIZACJI

Badając problemy wchodzące w zakres przygotowania systemu obronnego państwa do mobilizacji należy określić - co będzie istotą tej mobilizacji?

Istotę tą można wyrazić jako ogół przedsięwzięć realizowanych w gospodarce narodowej na rzecz obronności państwa przez wydzielenie dóbr materialnych oraz realizację sukcesywnego (według potrzeb obronnych) przedstawienia wybranych (najbardziej potrzebnych) działów (gałęzi) gospodarki narodowej na zwiększoną produkcję wojenną. Ponadto zabezpieczenie zamierzeń dotyczących możliwego powiększenia sił zbrojnych na okres wojny i przygotowanie organów władzy oraz administracji do działalności w zmniejszonym składzie, lecz przy zwiększonym i merytorycznie innym zakresie zadań, głównie ukierunkowanych na obronność państwa.

Przygotowania do mobilizacji zaplecza gospodarczo-administracyjnego powinny się sprowadzać do przekształcenia gospodarki rynkowej kraju w gospodarkę centralnie sterowaną na wypadek zagrożenia i wojny, bo cel państwa będzie w tym okresie jeden - obrona suwerenności i niepodległości kraju. Dlatego też należy wszelkie dokumenty prawno-organizacyjne dotyczące tej sfery działania ukierunkować (podporządkować) takiemu zamysłowi. Ułatwieniem łagodnego przeprowadzenia mobilizacji zaplecza gospodarczo-administracyjnego byłoby wprowadzenie czterech stanów gotowości obronnej państwa w zamian za trzy obecnie funkcjonujące i nie skorelowane z osiągnięciem gotowości bojowej przez siły zbrojne (załącznik 2).

Wprowadzenie któregokolwiek ze stanów gotowości obronnej państwa nie może być wiązane z pewnymi regionami w kraju lecz z jego strukturami gospodarczo-administracyjnymi ze względu na ścisłe zależności i powiązania kooperacyjne funkcjonujące w gospodarce rynkowej.*)

Na obecnym etapie rozwoju teorii i praktyki mobilizacyjnej należy przyjąć, że przygotowanie do mobilizacji zaplecza gospodarczo-administracyjnego państwa uzależnione będzie od rozwiązania pakietu następujących problemów:

- 1) wydanie aktów prawnych zobowiązujących instytucje w państwie do udziału w przygotowaniu mobilizacji;
- 2) ustalenie zakresu i wskaźników mobilizacji zaplecza gospodarczego na rzecz sił zbrojnych oraz układu pozamilitarnego;
- 3) opracowanie i wdrożenie do realizacji Centralnego Programu Mobilizacji Gospodarki (załącznik 3), w tym:
 - ustalenie wielkości gromadzonych i utrzymywanych rezerw państwowych (załącznik 4);
 - przeorganizowanie przemysłu zbrojeniowego i produkcji specjalnej na rzecz sił zbrojnych;
 - wytypowanie i dostosowanie zakładów remontowo-usługowych do odtworzenia sprawności sprzętu technicznego sił zbrojnych;
 - wytypowanie i określenie liczby jednostek organizacyjnych resortów do militaryzacji, a część z nich do przekazania w podporządkowanie siłom zbrojnym;
 - określenie wielkości inwestycji w poszczególnych resortach i sposobów ich realizacji przed i w toku mobilizacji;

*) Co oznacza wprowadzenie stanu wzmożonej gotowości obronnej w regionie np. Śląska, a w innych regionach nie wprowadzanie gotowości obronnej. Przemysł i inne gałęzie gospodarcze muszą funkcjonować w ramach swoich struktur kooperacyjnych. Inaczej nie mają racji bytu. Przypis autora.

4) wytypowanie i przygotowanie określonej liczby siły roboczej na potrzeby mobilizacyjne sił zbrojnych oraz zaplecza gospodarczo-administracyjnego.

Planując przedsięwzięcia mobilizacyjne w systemie obronnym państwa należy poczynić odpowiednie przygotowania:

1) planistyczno-organizacyjne mające na celu:

- maksymalne zaspokojenie potrzeb mobilizacyjnych i wojennych sił zbrojnych; *)
- zaspokojenie niezbędnych potrzeb gospodarki narodowej w zakresie wyrobów zapewniających funkcjonowanie państwa w czasie kryzysu i wojny;

2) rzeczowo-instrumentalne w aspekcie:

- podjęcia inwestycji związanych z obroną państwa; **)
- tworzenie i utrzymywanie rezerw państwowych - gospodarczych i specjalistycznych;
- zakup i konserwacja sprzętu specjalistycznego dla sił zbrojnych, na potrzeby stanowisk kierowania obroną państwa oraz dla formacji obrony cywilnej;
- utrzymanie oraz konserwacja obiektów i urządzeń na stanowiskach kierowania obronnością.

Planowanie przygotowań do mobilizacji zaplecza gospodarczo-administracyjnego powinno odbywać się w ścisłym powiązaniu z planem rozwoju społeczno-gospodarczego kraju, w całokształcie systemu obronnego państwa, który obejmuje elementy podsystemu militarnego

*) Dotyczy: bojowych środków pola walki, środków transportowych, środków obrony pchemicznej, sprzętu i środków logistycznych, możliwości remontu i naprawy sprzętu wojskowego.

**) Dotyczy: modernizacji (budowy) sieci dróg, lotnisk, baz morskich, stanowisk dowodzenia (kierowania), zakładów (warsztatów) remontowych, magazynów i chłodni, budowli ochronnych, zapasowych ujęć wody, składów żywnościowych i mps, bazy leczniczo-ambulatoryjnej.

tn. w całości siły zbrojne czasu pokojowego (patrz rozdział 2); wybrane elementy podsystemu pozamilitarnego i wchodzące w jego skład siły ochrony państwa, część sił gospodarczo-obronnych oraz jednostki organizacyjne obrony cywilnej kraju. Natomiast pozostałe siły gospodarczo-obronne powinny zostać zmilitaryzowane według potrzeb wynikających z założeń obronnych państwa.

Przygotowanie do militaryzacji sił i środków podsystemu pozamilitarnego ma zapewnić gospodarce narodowej wysiłek produkcyjny w celu utrzymania niezbędnego stopnia gotowości obronnej państwa w czasie pokoju oraz stopniowego zwiększania tego wysiłku w okresie kryzysu i wojny. Zgromadzenie i utrzymanie państwowych rezerw specjalistycznych i mocy produkcyjnych w gospodarce narodowej. Objęcie przygotowaniem zakładów produkcyjnych do podjęcia konwersji oraz rozbudowy infrastruktury gospodarczo-obronnej na potrzeby mobilizacyjne. Bardzo istotnym zadaniem sił pozamilitarnych byłoby również zabezpieczenie mobilizacyjnego i operacyjnego rozwinięcia wojsk oraz ich przegrupowania do rejonów odpowiedzialności obronnej.

Z obszaru podsystemu kierowania obronnością państwa wszystkie tworzone na czas kryzysu i wojny stanowiska kierowania będą musiały podlegać przygotowaniom do mobilizacji (załącznik 1). Stąd wynika ogrom zadań mobilizacyjnych we wszystkich trzech podsystemach (militarnym, pozamilitarnym i kierowania obronnością) systemu obronnego państwa. Bliższe rozpatrzenie poszczególnych elementów tych trzech podsystemów daje pogląd, że planowanie przygotowań mobilizacyjnych w państwie musi być ukierunkowane głównie na siły zbrojne i sektor gospodarczy państwa.

Ustalenie zakresu i wskaźników przygotowań mobilizacyjnych w podsystemie pozamilitarnym nastrocza szereg trudności. Dlatego też

do problemu należy podejść w sposób cząstkowy diagnozując stan i możliwości poszczególnych sił wchodzących w skład tego podsystemu. Poddać diagnozie siły ochrony państwa, siły gospodarczo-obronne oraz siły obrony cywilnej. Liczba tych sił, ich przeznaczenie oraz zadania są różne i nie należy przygotowań mobilizacyjnych utożsamiać z sobą. Część tych sił, powinna po zmobilizowaniu, wejść w podporządkowanie sił zbrojnych RP (np. Straż Graniczna, wytypowane siły z Nadwiślańskich Jednostek Wojskowych MSW) i ta część może wykonywać zadania obronne, a pozostałe siły ochrony państwa będą zabezpieczały: porządek wewnętrzny; realizowały zadania związane z ochroną stanowisk kierowania obroną państwa; ochraniały ważne obiekty gospodarczo-administracyjne oraz trasy i węzły komunikacyjne infrastruktury obronnej państwa. Celem działania tych sił będzie zapewnienie dogodnych warunków do wykonania zadań obronnych przez organy władzy i administracji państwowej, a także przez podmioty gospodarcze. Do sił ochrony państwa należy zaliczyć: oddziały Straży Granicznej, Nadwiślańskie Jednostki Wojskowe MSW, pododdziały i oddziały policji, Urzędu Ochrony Państwa, siły Biura Ochrony Rządu i Państwową Straż Pożarną, a także wszelkiego rodzaju straże: ochrony kolei, przemysłowe, więzienne i miejskie oraz zwykłe siły ochroniarzy.*)

Przygotowania mobilizacyjne sił ochrony państwa będą obejmowały podobny zakres zadań jak w jednostkach wojskowych sił zbrojnych. Można i należy dokonać analizy możliwości mobilizacyjnych tych sił w stosunku do liczby ich na okres wojny, wynikających z potrzeb ochrony państwa i realnych możliwości gospodarki narodowej. Należy założyć, że siły ochrony państwa mogą być powiększone na czas wojny

*) W RP funkcjonuje ponad 11 000 firm ochroniarskich, zatrudniających od 200 do 300 ochroniarzy. Przypis autora.

nie więcej niż np. dwukrotnie. Wynikać to będzie z zakresu zadań jakie realizują one w czasie pokoju i wojny oraz ewentualnych zmian tego zakresu zadaniowego. Mobilizacji będą głównie podlegały Nadwiślańskie Jednostki Wojskowe MSW i jednostki Policji. Pozostałe siły ochrony państwa będą musiały dopełnić swoje stany osobowe na okres wojny w niewielkim stopniu.

Kolejnym elementem systemu pozamilitarnego są siły gospodarczo-obronne wchodzące w całości w zakres mobilizacji gospodarczej kraju. Siły i środki gospodarczo-obronne rzutują na: utrzymanie państwowych rezerw specjalnych; mocy produkcyjnych przewidzianych do konwersji; utrzymanie i rozbudowę infrastruktury gospodarczo-obronnej na potrzeby mobilizacyjne. Również na utrzymanie gotowości bojowej sił zbrojnych. Zasadniczy wpływ będą wywierały siły i środki gospodarczo-obronne pochodzące z przemysłu (głównie zbrojeniowego) z transportu, z budownictwa, rolnictwa i łączności. Tym gałęziom gospodarki narodowej powinny być dane pewne priorytety w stosunku do tworzonego potencjału obronnego państwa?

Siły gospodarczo-obronne podlegające programowi mobilizacji gospodarki będą również militaryzowane na czas wojny. Wynika to z potrzeb obronnych, głównie w stosunku do jednostek organizacyjnych Ministerstwa Transportu i Gospodarki Morskiej, Ministerstwa Gospodarki Przestrzennej i Budownictwa oraz Ministerstwa Ochrony Środowiska Zasobów Naturalnych i Leśnictwa. W pozostałych resortach potrzeby militaryzacji jednostek organizacyjnych będą znacznie mniejsze.

Najistotniejszym ogniwem sił gospodarczo-obronnych będzie przemysł ulokowany po części w kapitale państwowym i prywatnym.*)

*) Wojna obronna Polski - 1939, wyd. MON, Warszawa 1979, s. 84. "Spośród cech szczególnie negatywnych wpływających na rozwój ówczesnego polskiego przemysłu należy wyróżnić wysoki stopień deferencjacji oraz uzależnianie od kapitału obcego ... Wielkie przedsiębiorstwa przemysłowe kontrolowane były niemal w ca-

Najbardziej energochłonne i pracochłonne będą przygotowania mobilizacyjne w sektorze przemysłowym. W przemyśle można wyróżnić gałęzie, w których nie będą dokonywane zasadnicze zmiany w produkcji asortymentów wytwarzanych w okresie pokoju i gałęzie, w których nastąpią zmiany produkcji po ich mobilizacji. Do gałęzi, w których nastąpi intensyfikacja produkcji bez zmiany asortymentu będą należały:

- przemysł hutniczy ukierunkowany na produkcję metali wysokogatunkowych na potrzeby techniczne przemysłu zbrojeniowego;
- przemysł chemiczny produkujący paliwa, oleje, smary, materiały wybuchowe i syntetyczne, środki farmaceutyczne i higieniczne;
- przemysł lekki i spożywczy produkujący tkaniny, umundurowania, wyroby skórzane oraz środki spożywcze;
- przemysł energetyczny będzie obciążony wzrostem pochłanianej energii;
- przemysł górniczo-wydobywczy ograniczony do minimalizacji wydobycia kopalin.

Gałęziami przemysłu, w którym nastąpi przeorientowanie produkcji będzie przemysł metalowy, maszynowy, elektrotechniczny i motoryzacyjny. Priorytetowymi zadaniami tych gałęzi może być zmiana asortymentu produktu docelowego, służącego zaspokojeniu potrzeb sił zbrojnych i zapewnienie funkcjonowania innych gałęzi gospodarki narodowej w czasie wojny.

Zadaniem sektora przemysłowego (załącznik 5) w działalności gospodarczo-obronnej będzie wytwarzanie środków i dóbr materialnych

łości przez kapitał obcy ... Jednocześnie z kapitałem obcym wszedł do Polski gospodarczy i polityczny wywiad obcy, doskonale zamaskowany, a przez to trudny do zwalczania, gdyż przez swoje macki i połączenia sięga bardzo głęboko w podstawy życia gospodarczego państwa ...

Podstawą planów rozbudowy przemysłu wojennego były "normy miesięcznego zużycia bezpowrotnego najważniejszego sprzętu i przedmiotów zaopatrzenia wojska w miesiącu wojny."

służących obronności państwa. W przemyśle jest realizowanych szereg różnorodnych zadań produkcyjnych, które można sprowadzić do zaspokojenia świadczeń dla sił zbrojnych, wyrażających się w produkcji elementów zaopatrzenia logistycznego oraz produkcji urządzeń niezbędnych do rozbudowy i utrzymania infrastruktury obronnej.

Podstawowe zadania z zakresu produkcji uzbrojenia i sprzętu wojkowego oraz modernizacji już istniejącego realizuje, w kooperacji z innymi gałęziami przemysłowymi, przemysł zbrojeniowy.

Drugim działem zadaniowym mobilizacji przemysłu będzie jego produkcja na rzecz układu pozamilitarnego służąca zaspokojeniu potrzeb organów kierowania obronnością państwa i funkcjonowaniu ludności kraju w okresie wojny.

Przygotowania mobilizacyjne w resorcie łączności wynikają z zadań jakie będą realizowały siły jednostek organizacyjnych tego ministerstwa. Do zasadniczych zadań mogą należeć:

- utrzymanie i zabezpieczenie infrastruktury łączności z uwzględnieniem potrzeb sił zbrojnych;
- planowanie, gromadzenie i utrzymanie rezerw specjalistycznych;
- przygotowanie rejonowych urzędów pocztowych i zakładów telekomunikacyjnych na potrzeby obronne;
- wydzielenie i sprawdzenie łączy telefonicznych dla sił zbrojnych, MSW i obrony cywilnej;
- przygotowanie do militaryzacji jednostek organizacyjnych do utrzymania i odtwarzania systemu łączności.

Resort Transportu i Gospodarki Morskiej będzie w szczególności zabezpieczał dowóz i ruch transportów na obszarze kraju. Jednostki organizacyjne tego resortu mogą być w znacznej liczbie militaryzo-

wane.*) Do zasadniczych zadań przygotowawczych w zakresie mobilizacji będą należały:

- wydzielenie i utrzymanie środków transportu na potrzeby mobilizacyjne sił zbrojnych i zabezpieczenia potrzeb transportowych gospodarki narodowej;
- przygotowanie i konserwacja wydzielonych ciągów i obiektów komunikacyjnych;
- gromadzenie materiałów, konstrukcji i sił do odbudowy dróg, węzłów drogowych i kolejowych oraz mostów;
- zgromadzenie i utrzymanie rezerw komunikacyjnych - mosty kolejowe i kołowe;**)
- przygotowanie ponad stu jednostek do militaryzacji.

Ministerstwo Gospodarki Przestrzennej i Budownictwa przygotowuje przedsięwzięcia na rzecz obrony:

- tworzy i gospodaruje rezerwami państwowymi specjalistycznymi;
- realizuje zadania związane z budownictwem na potrzeby sił zbrojnych i systemu obronnego państwa;
- świadczy usługi w zakresie remontu sprzętu specjalistycznego oraz zaopatrzenia materiałowego;
- zabezpiecza świadczenia mobilizacyjne sił zbrojnych i militaryzowanych w resorcie ponad czterdzieści jednostek organizacyjnych.

Ministerstwo Ochrony Środowiska, Zasobów Naturalnych i Leśnictwa na potrzeby mobilizacyjne przygotowuje oraz utrzymuje:

- rezerwy surowca drzewnego w lasach;
- drogi leśne o znaczeniu obronnym;

*) Planuje się jednostki organizacyjne w resorcie zmilitaryzować w ponad 85 %, czyli byłby to najbardziej zmilitaryzowany resort w gospodarce narodowej.

***) Około 13 km elementów mostów kolejowych i 8 km kołowych.

- przeprawy promowe i mosty pływające;
- źródła wody pitnej na zaopatrzenie ludności;
- organizuje ochronę ludności na obszarach powstałych klęsk.

Ministerstwo Rolnictwa i Gospodarki Żywnościowej po resorcie przemysłu będzie realizowało najliczniejszą grupę zadań związanych z przygotowaniem do mobilizacji gospodarki.

Kierunkowymi zadaniami mogą być:

- przygotowanie oraz utrzymanie wspólnie z Agencją Rynku Rolnego państwowych rezerw gospodarczych;
- przygotowanie jednostek organizacyjnych resortu do militaryzacji;
- przygotowanie gospodarki żywnościowej do funkcjonowania w czasie kryzysu i wojny;
- organizowanie ochrony i obrony zakładów przemysłu rolno-spożywczego zaopatrującego siły zbrojne w produkty rolno-spożywcze.

Waga i znaczenie produkcji rolnej oraz jej racjonalnego wykorzystania niewspółmiernie wzrasta w czasie wojny, kiedy ograniczone będą możliwości produkcji rolnej, a także transport surowców i środków żywnościowych na znaczniejsze odległości. W przygotowaniach na okres kryzysu i wojny należałoby uwzględniać maksymalne wykorzystanie zasobów produkcji rolnej w skali regionów, jako samowystarczalnych na pewien okres czasu. Wiąże się to z koniecznością dostosowania lokalizacji obiektów przetwórczych do rejonizacji upraw i hodowli.

Po wyczerpaniu się nielicznie zgromadzonych rezerw gospodarczych odtwarzanie ich na bazie własnej produkcji rolnej będzie znacznie utrudnione ze względu na:

- znaczną wrażliwość elementów gospodarki rolnej na zniszczenia i skażenia;

- duże nasycenie rolnictwa energochłonną techniką i zaawansowaną specjalizacją w określonych regionach kraju;
- znacznym uzależnieniu gospodarki rolnej i przemysłu spożywczego od innych sektorów (gałęzi) gospodarki narodowej np. od energetyki; zaopatrzenia w maszyny rolnicze, części zamienne, nawozy sztuczne, środki ochrony roślin, czy środki transportowe.

Należy przewidywać, iż w ramach skupu produktów oraz zwierząt hodowlanych może zaistnieć konieczność przechodzenia na system dostaw obowiązkowych, powiązany z daleko idącymi ograniczeniami w obrocie i przerobie podstawowych produktów rolnych. Natomiast w dostawach rynkowych przewidywać znaczny zakres reglamentacji zaopatrzenia ludności w artykuły żywnościowe. W związku z tym koniecznym jest przygotowanie w czasie pokoju zamierzeń zapewniających sprawność funkcjonowania przymusu administracyjnego w sferze wytwarzania i obrotu towarowego, z zachowaniem niezbędnych priorytetów dla sił zbrojnych.

Do rozważenia pozostaje problem tworzenia zapasów tzw. domowych (indywidualnych) szeroko stosowanych w państwach o doświadczeniach samowystarczalności żywnościowej na kilka dni kryzysowych.*)

Ministerstwo Zdrowia i Opieki Społecznej przygotowuje zastępcze miejsca szpitalne (bazę łóżkową) tworzy oddziały pierwszej pomocy medycznej, organizuje budowę obiektów szpitalnych, przygotowuje źródła zaopatrzenia w środki medyczne oraz zapewnia zaopatrzenie w krew konserwowaną.

Planowanie przygotowań mobilizacyjnych w ogniwach gospodarczo-obronnych musi uwzględniać udział w nich czynnika ludzkiego. Żywotność gospodarki narodowej mierzy się intensywnością pracy ludzkiej,

*) Szwajcarska rodzina ma obowiązek utrzymywać zapasy domowe w wielkości: 2 kg cukru, 1 kg mąki, 1 kg ryżu, 1,5 kg tłuszczów oraz umundurowanie i broń osobistą.

a nie liczbą bogactw naturalnych. Liczba siły roboczej i struktura zatrudnienia są czynnikami decydującymi o funkcjonowaniu gospodarki narodowej. Stan i przygotowanie siły roboczej jest czynnikiem limitującym rozmach mobilizacji gospodarki i zaspokajania potrzeb militarnych na okres kryzysu oraz wojny.

Przygotowanie do mobilizacji zasobów rezerw ludzkich obejmuje ich celowe rozdysponowanie na potrzeby sił zbrojnych, wszelkich formacji obronnych uzbrojonych i nieuzbrojonych oraz do zaspokojenia funkcjonowania gospodarki narodowej i administracji na okres wojny.

Mobilizacja zasobów rezerw ludzkich (siły roboczej) oznacza przygotowanie w czasie pokoju żołnierzy rezerwy do odbycia służby wojskowej w czasie wojny, przez co uzupełnienie wojennych etatów sił zbrojnych. Wielkość przygotowanych w czasie pokoju zasobów żołnierzy rezerwy uzależniona będzie od liczby stanu osobowego sił zbrojnych założonej w planach mobilizacyjnych. Stan osobowy rezerw będzie podlegał szkoleniu i okresowej rotacji ich na przydziałach mobilizacyjnych.

Kolejnym elementem mobilizacji sił zbrojnych będzie wydzielenie kwalifikowanych stanów osobowych do zabezpieczenia funkcjonowania gospodarki narodowej i wojennej administracji w państwie. Ustalenia dotyczące siły roboczej powinny być zawarte w odpowiednich uchwałach, które określałyby limit niezbędnej liczby kwalifikowanych specjalistów przeznaczonych na określone stanowiska kierownicze i administracyjno-robotnicze do zabezpieczenia funkcjonowania państwa (gospodarki, administracji i władzy) w okresie wojny.

Do zaspokojenia zapotrzebowania na siłę roboczą dla zaplecza gospodarczo-administracyjnego państwa w okresie wojny, z chwilą uruchomienia procesu mobilizacji gospodarki, wprowadzić można przymus pracy, wydłużyć dzień pracy i zweryfikować wynagradzanie za pracę.

Część wykwalifikowanej siły roboczej - około pół miliona będzie pełniła służbę w oddziałach obrony cywilnej, którą należy odpowiednio przygotować w czasie pokoju (zestawienie 1).

W każdej gospodarce okresu wojny zasoby siły roboczej były i pozostaną przedmiotem ścisłej kontroli i ewidencji. W tym celu mobilizację siły roboczej uruchamia aparat administracyjny, którego zadaniem będzie ewidencja, zarejestrowanie osób czynnych, kontrola nad zasobami, ujęcie ich w ścisłą ewidencję, zarejestrowanie osób biernych zawodowo, bilansowanie potrzeb siły roboczej do produkcji obronnej oraz redystrybucja jej według potrzeb zakładów i przedsiębiorstw podejmujących produkcję obronną.

Głównie będzie zależało państwu na utrzymaniu takiej struktury zatrudnienia w gospodarce na okres wojny, która odpowiadałaby zadaniom ujętym w programie produkcji obronnej, po wydzieleniu sił do innych struktur obronnych. Implikacje te mają zapewnić funkcjonowanie sił zbrojnych w okresie wojny oraz zabezpieczyć utrzymanie działalności gospodarki narodowej i administracji państwowej (ogólnej, rządowej i samorządowej).

Rozdysponowanie zasobów siły roboczej (zasobów ludzkich - mobilnych) można prognozować według - zestawienie 1.

Ogniwem spinającym działalność mobilizacyjną w resortach na okres kryzysu i wojny będą kolejne edycje "Programu Mobilizacji Gospodarki", który na podstawie wniosków (zapotrzebowań) zgłoszonych przez Ministerstwo Obrony Narodowej (Sztab Generalny WP) oraz inne resorty i instytucje centralne oraz urzędy wojewódzkie ma na celu zabezpieczyć potrzeby obronne państwa. W szczególności należy zaspokoić w okresie kryzysu i wojny potrzeby sił zbrojnych w bojowe środki pola walki; środki transportowe; sprzęt logistyczny; materiały pędne i smary; części zamienne; żywność; zaopatrzenie mundurowe;

leki i środki medyczne; sprzęt kartograficzny i topograficzny oraz środki powszechnego użytku (załącznik 3).

Podstawą do opracowania programu mobilizacji gospodarki będzie analiza możliwości wytwórczych istniejącej bazy materiałowo-surowcowej z uwzględnieniem możliwości kadrowych i elementów zamrożonych mocy wytwórczych w okresie pokoju. Na podstawie tych danych i wcześniejszych zapotrzebowań należy organom decyzyjnym^{*)} ustalić priorytety oraz rozpracować szczegółowe zadania dla wykonawców z określeniem w miarę precyzyjnych terminów ich realizacji.

Program Mobilizacji Gospodarki swoim zasięgiem powinien każdorazowo obejmować następujące dziedziny działalności na wypadek zagrożenia i wojny: sektor przemysłowy szeroko rozumiany; transport i telekomunikację; budownictwo i usługi; rolnictwo i leśnictwo oraz handel, a także pomocnicze jednostki organizacyjne służące ochronie zdrowia i środowiska.

W wypadku realizacji "Programu Mobilizacji Gospodarki" może zajść potrzeba wzmożenia wysiłku obronnego na wybranych tylko dziedzinach gospodarczych, np. na przemyśle zbrojeniowym i spożywczym. Powstanie zatem konieczność ukierunkowania założonych priorytetów w "Programie Mobilizacji Gospodarki". Być może zajdzie potrzeba wzmożenia produkcji materialnej z koniecznością wprowadzenia rozdzielnictwa surowców, materiałów, paliw, energii oraz maszyn i urządzeń, z zastosowaniem obowiązku limitowania oraz priorytetów obronnych. Szczegółowe zasady rozdzielnictwa powinny być regulowane przez organ decyzyjny.

W tej części opracowania przedstawiono zadania jakie mają do spełnienia instytucje (organy) przygotowujące zaplecze gospodarczo-administracyjne do mobilizacji na wypadek kryzysu i wojny.

*) Aktualnie organem decyzyjnym jest Centralny Urząd Planowania a w przyszłości Rządowe Centrum Studiów Strategicznych, które przejmie te zadania.

2. PRZYGOTOWANIE SIŁ ZBROJNYCH DO MOBILIZACJI W ASPEKCIE JEJ REGIONIZACJI

Celem niniejszego rozdziału jest zbadanie i opisanie, a w konsekwencji wypracowanie takich założeń przygotowania sektora militarnego (sił zbrojnych) do mobilizacji, aby pozwalały one na rozwinięcie wojsk w dowolnym momencie rozwoju sytuacji polityczno-militarnej w stopniu, który będzie odpowiadał poziomowi zagrożenia i zapewniał możliwość szybkiego ich przejścia do wykonania zadań bojowych.

Mobilizacyjne rozwinięcie sił zbrojnych stanowi proces podnoszenia ich gotowości bojowej i jest elementem elastycznego kształtowania gotowości obronnej państwa stosownie do rozwoju sytuacji polityczno-militarnej.

Siły zbrojne stanowią zasadniczy składnik systemu obronnego państwa. Tylko siły zbrojne są w stanie podjąć walkę zbrojną w obronie interesów państwa. Siły zbrojne są rozumiane, jako stale utrzymywane w okresie pokoju, dobrze wyszkolone i jednolicie zorganizowane formacje gwarantujące bezpieczeństwo bytu narodu i jednocześnie stwarzają warunki szkolenia obywateli przez odbywanie zasadniczej (ochotniczej) służby wojskowej oraz ćwiczeń wojskowych zgodnie z obowiązującymi ustawami państwowymi, a w razie zagrożenia i wojny gotowe do mobilizacyjnego rozwinięcia z zamiarem przeciwstawienia się wraz z pozostałymi elementami systemu obronnego państwa napastnikowi, uniemożliwiając mu agresję.

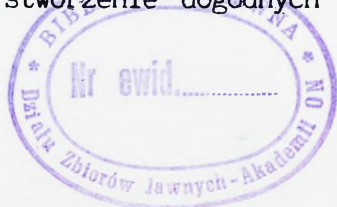
Ze względu na środowisko działania Polskie Siły Zbrojne dzielą się na rodzaje: wojska lądowe, siły powietrzne oraz marynarkę wojenną. Ze względu na mobilność dzielą się na wojska operacyjne

i wojska obrony terytorialnej. Ze względu na wytworzoną sytuację operacyjną mogą prowadzić działania regularne i nieregularne.

Z chwilą, gdy mobilizacja objęła uruchomienie rezerw ludzkich i materiałowych, niezbędnych do rozwinięcia armii masowych, stała się synonimem procesu wchłaniania olbrzymich zasobów tych rezerw. Zjawisko to wystąpiło szczególnie mocno w czasie pierwszej i drugiej wojny światowej, a także wojny w Zatoce Perskiej. Stało się konieczne rozwijanie wielomilionowych armii i zapewnienie systematycznego uzupełniania rezerwami osobowymi w olbrzymich ilościach środkami materiałowymi ogromnych potrzeb walczącego "frontu". Powszechna mobilizacja przeprowadzona w ciągu pierwszych dni trwania pierwszej i drugiej wojny światowej 4-6 krotnie zwiększyła liczebność wojsk. Dziś, ze względu na dużą ilość techniki bojowej oraz jej różnorodność współczynnik ten staje się niemożliwy do osiągnięcia. Jeżeli plan mobilizacyjny ma być realny, możliwy do wykonania, należy zakładać 2,5 - 3 krotny wzrost liczebny armii po zmobilizowaniu.

Przechodzenie sił zbrojnych z organizacji pokojowej na wojenną trwało przez kilka dni do kilku tygodni, i w tym sensie mobilizacja stanowiła na ogół akt krótkotrwały. Mobilizacja w dzisiejszym sensie obowiązuje od czasu, kiedy do organizacji wojsk wprowadzono system kadrowy i obejmuje przygotowanie założeń oraz uruchomienie potencjalnych sił i zasobów kraju, które trwa przez wiele lat w wyniku długotrwałych wysiłków.*)

*) Kadrowy system organizacyjny sił zbrojnych - to zbiór elementów zawierający stale utrzymywany w okresie pokoju optymalny skład organizacyjny i niezbędnie minimalny stan osobowy sił zbrojnych zapewniających szkolenie rezerw osobowych oraz możliwość podjęcia przez niektóre jednostki wojskowe i ZT natchmiastowych działań bojowych, pozostałym zaś stworzenie dogodnych warunków do szybkiego rozwinięcia mobilizacyjnego.



Stale rosnące potrzeby frontu w zakresie liczby walczących wojsk, rodzajów sprzętu i uzbrojenia i ich zaspokajanie spowodowały zmianę teoretycznych podstaw i praktycznego przygotowania całego systemu mobilizacji, w tym jego regionizacji. Określenie teoretycznych podstaw pozwoli na:

- usystematyzowanie wiedzy o całym procesie mobilizacji;
- przyjęcie odpowiedniej koncepcji struktury organizacyjnej sił zbrojnych w czasie pokoju i na czas wojny;
- właściwe, według zamierzeń prowadzenia wojny, planowanie operacyjne i mobilizacyjne;
- idącą za tym (planowaniem operacyjnym) właściwą dyslokację wojsk;
- stworzenie okręgów (obwodów, rejonów, korpusów) zdolnych prowadzić działania operacyjne samodzielnie;
- przyjęcie klarownego systemu szkolenia wojsk i sztabów w zakresie wykonywania zadań mobilizacyjnych i prowadzenia walki;
- przygotowanie podsystemów: uruchamiania mobilizacji (alarmowania, powoływania i wyposażania), uzupełniania wojsk, zaopatrywania materialowego i obsługi.

Przedmiotem tych badań jest zjawisko, a raczej wiele zjawisk, jakie występują w procesie powiększania sił zbrojnych czasu pokojowego, w skali makro- czyli państwa, lub tylko regionu, do ich liczby założonej (lub niezbędnej) na okres wojny.

Rodzaj i charakter problemu, a także cele, możliwości i warunki prowadzenia badań oraz czynniki towarzyszące pozwoliły na zastosowanie takich metod badawczych, jak: badanie dokumentów, obserwację uczestniczącą, analizę i syntezę, indukcję, dedukcję i uogólnienie.

W okresie pokoju przedmiot badań jest poznawany częściowo podczas ćwiczeń mobilizacyjnych, połączonych z praktycznym rozwinięciem jednostek wojskowych do etatu czasu wojny, organizowanych przez Sztab Generalny WP, kontroli, treningów i ćwiczeń z wojskami. Jest to najlepsza forma praktycznego sprawdzenia realności założeń systemu mobilizacyjnego, a także weryfikacji rozwiązań przyjętych w planie mobilizacyjnego rozwinięcia sił zbrojnych.

Budując system mobilizacji sił zbrojnych koniecznym jest oparcie go na doświadczeniach historycznych, uwarunkowaniach istniejących i możliwych do przewidzenia w najbliższej przyszłości, do najważniejszych można zaliczyć:

- położenie obszaru kraju w centrum kontynentu europejskiego i terytorialne sąsiedztwo z siedmioma państwami, przy braku naturalnej osłony granic z potencjalnym(mi) przeciwnikiem;
- prognozowane zagrożenia militarne obszaru kraju;
- założenia bezpieczeństwa narodowego (założenia doktrynalne);
- poglądy na temat prowadzenia obrony (operacji);
- wymogi w zakresie operacyjnego rozwinięcia wojsk i osiągnięcia przez nie gotowości do prowadzenia działań bojowych;
- skład poszczególnych rodzajów sił zbrojnych (wojsk) i ich pokojowe ukończenie, uzbrojenie i wyposażenie;
- stopień przygotowania do wykonania zadań związanych z mobilizacyjnym rozwinięciem jednostek wojskowych i całości lub części sił zbrojnych;
- zgromadzenie (przygotowanie) oraz racjonalne wykorzystanie rezerw: ludzkich i materiałowych, środków transportowych i maszyn pobieranych z gospodarki narodowej;
- zapewnienie należytego wyposażenia oraz utrzymywanie sprawności technicznej sprzętu bojowego i zapasów materiałowo-technicznych.

Wymienione uwarunkowania wywierają bezpośredni wpływ na zasadność planowania mobilizacyjnego, a przez to na bezpośrednią realizację zadań związanych z powiększeniem sił zbrojnych w okresie kryzysu i wojny.

UWARUNKOWANIA WPŁYWAJĄCE NA MOBILIZACYJNE ROZWINIĘCIE JEDNOSTEK WOJSKOWYCH W ASPEKCIE REGIONIZACJI

Zapewnienie bezpieczeństwa bytu narodu i jego suwerenności w istniejących granicach należy do podstawowych funkcji państwa. Funkcję tę, skonkretyzowaną w polityce bezpieczeństwa, państwo realizuje za pomocą specjalnie przygotowanego systemu obronnego.

W strukturze funkcjonalnej systemu obronnego wyróżnić należy trzy zasadnicze elementy:

- przygotowanie do działań umożliwiających prowadzenie walki z przeciwnikiem - układ militarny (wojskowy);
- przygotowanie do działań umożliwiających (ułatwiających) funkcjonowanie państwa w warunkach wojny - układ pozamilitarny;
- system kierowania obronnością, który obejmuje wszystkie organa władzy i administracji państwowej, samorządowej oraz dowództwa wojskowe (załącznik 1).

Podstawowym wyznacznikiem przygotowania państwa do prowadzenia walki zbrojnej z przeciwnikiem jest posiadanie siły obronnej, a w niej jako głównego wyznacznika, sił zbrojnych.

Należy dążyć, ażeby strukturę organizacyjną oraz stopień rozwinięcia i ukompletowania sił zbrojnych w okresie pokoju dostosować do możliwości ekonomicznych państwa i niezbędnych potrzeb w zakresie zapewnienia w okresie zagrożenia osłony pełnego rozwinięcia potencjału obronnego, a także do limitów wynikających z zobowiązań przyjętych traktatem CFE-1.

Dążenie to wyraża się w konieczności godzenia zasadniczo dwóch przeciwstawnych czynników:

1) rozwojowym - określonym przez potrzeby operacyjne:

- utrzymania przez siły zbrojne dyspozycyjności określonych sił do wykonania w nagłych stanach zagrożenia ograniczonych zadań bojowych (walka z grupami przestępczymi, konflikt lokalny, zwalczanie klęski żywiołowej itp.);
- utrzymywania stałej gotowości bojowej i mobilizacyjnej sił zbrojnych;
- tworzenia wyszkolonych zasobów rezerw osobowych;
- zabezpieczenia funkcjonowania działalności pokojowej sił zbrojnych (logistyki itp.);

2) ograniczającym - wynikającym z możliwości określonych:

- racjonalnym ponoszeniem przez państwo kosztów finansowych, społecznych i gospodarczych na utrzymywanie sił zbrojnych;
- podporządkowaniu się przez państwo międzynarodowym zobowiązaniom traktatowym, dążeniem do budowy ogólnoeuropejskiego systemu bezpieczeństwa.

Działalność obronna państwa to ukształtowany system poglądów na charakter i przebieg przyszłych konfliktów zbrojnych, skoordynowany zbiór elementów organizacyjnych, ujmujących ogół składników i elementów potencjału obronnego.

Działalność obronna nie stanowi odrębnej, wyizolowanej działalności państwa, nie może też być działalnością "przy okazji" sprawowania innych funkcji. Musi stanowić działalność planową, wkomponowaną w czynności wszystkich organów władzy i administracji państwowej, w obszar działania podmiotów gospodarczych a także określać obowiązki obywateli.

Działalność obronna, jako jedną z funkcji państwa, określa jego zdolność do prowadzenia skutecznych działań obronnych, utrzymania integralności kraju, ochrony jego obywateli i mienia narodowego, zachowania zdolności do funkcjonowania w okresie kryzysu i wojny.*)

Z tą działalnością wiąże się wielkość (liczba) siły czyli układ zasobowy. Przez zasoby przyjęto ogół składników i elementów potencjału obronno-gospodarczego będących w obecnej dyspozycji państwa.

Potrzeby obronne w zakresie zasobów ludzkich można podzielić na:

- 1) potrzeby sił zbrojnych - określone jako bezpośrednie wykorzystanie zasobów ludzkich podyktowane wielkością tych sił, wynikającą z potrzeb operacyjnego rozwinięcia wojsk;
- 2) potrzeby sił zbrojnych - określone z punktu widzenia materiałowego zaspokojenia ich potrzeb (wyposażenia w środki walki).

W okresie międzywojennym przyjmowano, wg doświadczeń francuskich, możliwości mobilizacyjne państwa - dwie dywizje piechoty na jeden milion mieszkańców.

Mogło to mieć miejsce w warunkach, kiedy podstawową siłą bojową były dywizje piechoty, a jej głównym wyposażeniem to karabin żołnierza i częściowo artyleria.

W miarę wyposażania wojsk w coraz bardziej skomplikowaną i droższą technikę bojową stało się niemożliwe tworzenie tak licznej armii. Dlatego też w końcu lat czterdziestych zaczęto przyjmować wskaźnik - jedna dywizja piechoty na milion populacji generalnej kraju.

*) Gospodarka obronna - ujęcie makroekonomiczne. Materiały i studia. IEO, Warszawa 1993.

Podobny pogląd wyrażał gen. Wł. Sikorski pisząc, "armie stałe reprezentują obecnie (w czasie pokoju - przyp. autora) od 1/100 do 1/50 ludności państwa", natomiast "w czasie wojny zmobilizować można około 1/8 ludności".*) Wyrażone w liczbach stanowiło to armię liczącą ok. 4,4 mln żołnierzy przy 35,1 mln ludności Polski w 1939 roku. Usytuowanie Polski względem sąsiadów w tym okresie było wyjątkowo niekorzystne, co nie pozostawało bez wpływu na wyrażane poglądy. Wystarczy przypomnieć, że zgodnie z obowiązującymi wówczas normami taktycznymi do obsadzania 1600 km odcinka granicy z Niemcami potrzeba było 70-100 dywizji piechoty, a to ze względów ludnościowych i ekonomicznych było nierealne.

Stan liczebny armii w czasie pokoju też odbiegał od zakładanego przez generała. Wojsko Polskie liczyło w latach 1926-1935 przeciętnie 314 000 ludzi, a gdyby chciano przestrzegać wskaźnika 1/100 do 1/50 powinno liczyć 385 000 do 770 000.

Wojsko Polskie, jakie zamierzano zmobilizować wg planu mobilizacyjnego "W" z 1938 r., miało posiadać 40 dywizji piechoty, nie licząc brygad kawalerii i innych jednostek rodzajów wojsk i stanowić ok. 1,5 mln żołnierzy.

Jest to okres, kiedy o sile bojowej armii wciąż decydowały słabo uzbrojone dywizje piechoty. Piechota stanowiła ok. 52 % ogólnej liczby wojsk lądowych, pozostała część to głównie kawaleria, następnie artyleria i pozostałe jednostki rodzajów wojsk.

Okres drugiej wojny światowej, to kolejna weryfikacja możliwości zasobowych. Państwa uczestniczące w wojnie zmobilizowały po ok. 10 % populacji tam, gdzie cały wysiłek wojenny oparty był na ludzkich zasobach własnych i do 40 % w tych państwach, gdzie wykorzysta-

*) Sikorski W., Przyszła wojna, wyd. MON, 1984, s. 142.

tywano do pracy na rzecz walczących wojsk siłę niewolniczą, np. w Niemczech.

Okres po drugiej wojnie światowej, to dalszy szybki rozwój nowych technologii, to z jednej strony większe możliwości walczących wojsk wyrażone w sile rażenia, szybkości przemieszczania się, a z drugiej strony, to rosnące w liczbie zaplecze tych wojsk.

Przyjmując prognozę ludności na rok 2010 na ok. 41 500 000 mieszkańców, Polska może biorąc pod uwagę tylko zasoby ludzkie, posiadać siły zbrojne liczące w czasie pokoju 415 000 do 830 000 żołnierzy (przyjmując współczynnik 1/100 do 1/50 części populacji), natomiast w czasie wojny może rozporządzać rezerwami osobowymi w liczbie ok. 4 mln żołnierzy. W czasie pokoju tak dużej armii nawet państwa silne gospodarczo nie są w stanie utrzymywać przez długi okres czasu. Nasuwa się pytanie, czy jest Polskę stać na posiadanie armii liczącej ok. 2 mln żołnierzy po zmobilizowaniu? Może przez krótki okres czasu i po wcześniejszym zgromadzeniu zasobów materiałowych - tak, w przeciwnym razie armia ta pozostając w tym stanie zmobilizowania szybko stanęłaby przed problemem braku środków walki.

Doświadczenia z prowadzonych konfliktów po drugiej wojnie światowej pozwalają wysnuć jeden generalny wniosek, że siła wojska, jego zdolność bojowa zależy w mniejszym stopniu od liczebności, a w zasadniczej mierze od wyposażenia w nowoczesną technikę bojową.

Potrzeby walczących wojsk angażują, może bardziej niezbędnie niż bezpośrednia walka, czynnik ludzki produkcyjny w wykonywaniu zadań na rzecz wojny, na zapleczu. Aby móc zapewnić niezbędne wyposażenie i uzbrojenie, gwarantujące skuteczność w walce, na zapleczu musi pracować odpowiednio duża ilość ludzi. Przyjmuje się, wg

obliczeń amerykańskich, że na jednego żołnierza na froncie należy liczyć 12 robotników, w krajach europejskich ocenia się, że 5-7 osób na zapleczu pozwoli dostatecznie wyposażyć jednego żołnierza. Dlatego w czasie bezpośredniego zagrożenia bezpieczeństwa państwa i wojny siły zbrojne mogą zostać rozwinięte do około 3 %^{*)} zasobów ludnościowych.

W warunkach Polski, przy stanie 38,5 mln ludności maksymalnym wysiłkiem byłoby wystawienie po mobilizacyjnym rozwinięciu armii liczącej 1 100 000 - 1 200 000 żołnierzy. Zaspokojenie potrzeb tak licznej armii wymaga zaangażowania w gospodarce związanej bezpośrednio z potrzebami wojska ok. 5 750 000 osób, co stanowi 25,5 % ludności kraju i 49,5 % mężczyzn w wieku produkcyjnym (wg rocznika statystycznego za 1993 r.).

Przedstawione wskaźniki słowno-cyfrowe dotyczą sił zbrojnych po zmobilizowaniu i oczywiście w warunkach, kiedy dążeniem jest maksymalne zbliżenie nowoczesnością wyposażenia do przodujących armii europejskich.

Skuteczne prowadzenie działalności obronnej przez państwo, to swego rodzaju kompromis pomiędzy tym, czego względy bezpieczeństwa wymagają, ażeby utrzymywać skuteczny system obronny, a tym co państwo może na ten cel wydatkować, aby móc się rozwijać.

Przyjęto stosować w wielu krajach rozwiniętych za stan armii w czasie pokoju nie więcej niż 0,5 % populacji generalnej kraju.

Warto podkreślić, że w krajach rozwiniętych, przy niskim bezrobociu, zasadnicza część ludności w wieku produkcyjnym bierze bezpośredni udział w pomnażaniu dobra narodowego. W Polsce, przy wyso-

*) Gospodarka obronna - ujęcie makroekonomiczne, Materiały i studia. IEO, Warszawa 1993.

kim bezrobociu, utrzymywanie licznej armii pomniejsza to bezrobocie, jest jednak poważnym konsumentem dochodu narodowego. Dlatego, w miarę poprawy sytuacji gospodarczej kraju, a także zmierzając do standardów europejskich optymalnym wysiłkiem wojskowym będzie utrzymywanie armii nie przekraczającej w czasie pokoju 190-200 tys. żołnierzy. Przyjęcie takiej liczby sił zbrojnych w czasie pokoju pozwala przez powiększenie 2,5 - 3 krotne na czas wojny osiągnąć 500-600 tys. żołnierzy. Tych 500-600 tys. żołnierzy siły zbrojne mobilizowałyby w dotychczasowym systemie i w oparciu o istniejące w czasie pokoju jednostki wojskowe. Pozostała część ok. 500-600 tys. żołnierzy przeznaczona byłaby głównie dla wojsk obrony terytorialnej, dla których należy dopiero stworzyć infrastrukturę mobilizacyjno-obronną.

Polska posiada zasadniczy sprzęt bojowy, określony jako ofensywny, w ilościach nie przekraczających ustaleń traktatowych. Wielkości te w porównaniu z limitami armii sąsiadów, szczególnie Rosji, Ukrainy, Białorusi i Niemiec nie zapewniają równowagi w regionie.

Uzyskanie równowagi potencjałów bojowych jest niemożliwe, głównie z przyczyn ludnościowych i ekonomicznych, stąd dążeniem Polski powinno być:

- połączenie z europejskimi strukturami bezpieczeństwa;
- szukanie nowych rozwiązań systemu bezpieczeństwa przez doskonalenie struktur organizacyjnych oraz rozszerzenie zakresu środków walki wprowadzanych na wyposażenie wojsk, nie objętych zobowiązaniami traktatowymi.

Określić potencjał wojenny Polski, zapewniający zachowanie integralności i odparcie każdej agresji nie jest czynnością prostą. Potrzebne są do tego szeroko zakrojone studia, prowadzone przez

zespoły specjalistów z różnych dziedzin nauki i praktyki w długim przedziale czasu.

Autor nie dysponując wynikami takich badań przyjął do dalszych rozwiązań trzy podstawowe metody obliczania możliwego i niezbędnego potencjału wojennego.

Najbardziej popularną, stosowaną powszechnie metodą jest porównanie potencjałów stron, wyrażone w liczbach, bez uwzględnienia innych, bardzo ważnych choć może nie decydujących elementów.

W kolejnej metodzie zastosowano wzór uproszczony, obejmujący zasadnicze elementy, decydujące o potrzebach, ale uwzględniający także możliwości państwa do posiadania potencjału bojowego.

$$L_{sz} = (f) P, M, t \quad \text{gdzie przyjęto:}$$

L_{sz} - liczba sił zbrojnych na czas pokoju i na czas wojny;

f - funkcja;

P - potrzeby, to wielkość sił zbrojnych wynikająca z konieczności taktycznego i operacyjnego obsadzenia granic (g), zdolności przygotowania żołnierzy rezerwy w niezbędnych do zaspokojenia potrzeb mobilizacyjnych specjalnościach wojskowych, to zdolność do zgromadzenia sił celem odparcia agresji na kierunku (w rejonie);

M - możliwości ekonomiczne i ludnościowe państwa przeznaczania dochodu narodowego na utrzymanie sił zbrojnych oraz wydzielania do tych sił zasobów osobowych;

t - czas niezbędny na realizację przedsięwzięć mobilizacyjnych przed agresją. Im czas ten jest krótszy, tym wielkość sił zbrojnych w czasie pokoju większa.

Inną, najbardziej dokładną metodą obliczania potencjału wojennego jest wykorzystanie wzoru:

$$P_{1p}^n(t) = \sum_{gr=1}^{10} P_{1g} + \sum_{z=1}^2 P_{1z} + \sum_{d=1}^D P_{1d} + \sum_{k=1}^K P_{1k}, \text{ gdzie}$$

$P_{1p}^n(t)$ - oznacza potencjał ludzki (liczba ludzi potrzebna do efektywnego wykonania rażenia) osiągnięcia wymaganego potencjału rażenia

P_{1g} - liczba ludzi niezbędna do bezpośredniej obsługi sprzętu bojowego w grupie sprzętu "g"

P_{1z} - liczba ludzi niezbędna do zabezpieczenia logistycznego procesu zasilania (obsługa dowozu i zaopatrzenia) "z"

P_{1d} - liczba ludzi niezbędna do dowodzenia procesem "d"

P_{1k} - liczba ludzi niezbędna do kierowania "k"

Do kalkulacji przyjęto:

- rakiety	- 108 x 7	= 756
- śr.artyl.	- 1610 x 3	= 4830
- czołgi	- 1730 x 4	= 6920
- TO	- 2150 x 11	= 26650
- śr.ppanc	- 2000 x 4	= 8000
- śr.plot	- 4460 x 5	= 22300
- samoloty boj.	- 460 x 3	= 1380
- śmigł.boj.	- 130 x 8	= 1040
- okręty	- 80 x 20	= 1600

Razem

73 476

Do bezpośredniej obsługi sprzętu limitowanego w czasie pokoju zaangażowanych zostanie ok. 75 000 żołnierzy dodatkowo ok. 60 000 (współczynnik 0,8) żołnierzy do obsługi sprzętu Nielimitowanego - załącznik nr 8.

Dowodzenie wojskami w czasie pokoju wymaga utrzymania sztabów, w których zaangażowanych będzie ok. 55 000 żołnierzy (współczynnik 0,4) oraz zasilanie logistyczne ok. 10 000 żołnierzy.

Z przedstawionych kalkulacji wynika, że optymalną liczbą stanu osobowego Sił Zbrojnych Polski w czasie pokoju będzie 200 tys. żołnierzy.

Stało się normą, że siły zbrojne czasu pokoju powiększa się w warunkach kryzysu i wojny kilkakrotnie, zależy to od:

- celu działania przeciwnika;
- sposobu rozpoczęcia wojny;
- wielkości użytych sił i środków przez przeciwnika;
- sposobu prowadzenia wojny, dążenia przeciwnika do izolowania obszaru walki i rozbijania częściami przeciwstawiających mu się wojsk.

Wraz z momentem^e zarządzenia mobilizacji, sukcesywnie powiększaniu będą podlegać:

- bezpośrednia obsługa sprzętu bojowego limitowanego do ok. 120 000 żołnierzy;
- obsługa sprzętu Nielimitowanego - w zależności od zasięgu mobilizacji po całkowitym powiększeniu na terenie całego kraju może osiągnąć liczbę 800 000 do 900 000 żołnierzy;
- dowodzenie wojskami, liczba zaangażowanych w ten proces będzie wzrastać sukcesywnie i może osiągnąć 110 000 do 120 000 żołnierzy (ok. 10 % stanu wojsk);

- zabezpieczenie logistyczne może osiągnąć 70 000 do 90 000 żołnierzy.

Optymalnym wysiłkiem wojennym Polski powinno być przygotowanie sił zbrojnych w czasie pokoju w taki sposób, aby mogły osiągnąć po całkowitym zmobilizowaniu, co jest mało prawdopodobne 1,1 do 1,2 mln żołnierzy. Dlaczego jest mało prawdopodobne całkowite mobilizacyjne rozwinięcie sił zbrojnych, omówiono w kolejnych podrozdziałach. Założona liczba żołnierzy w siłach zbrojnych czasu wojennego oznacza utrzymanie, wg określonych kryteriów ok. 1 mln żołnierzy rezerwy na zaspokojenie potrzeb mobilizacyjnych oraz ok. 100 tys. żołnierzy rezerwy na uzupełnienie wojsk w czasie wojny w wyniku ponoszonych strat, na pierwszy okres po uruchomieniu systemu uzupełniania.

INFRASTRUKTURA MOBILIZACYJNO - OBRONNA

Dążąc do włączenia w europejskie struktury bezpieczeństwa, należy zadbać o dostosowanie podziału Sił Zbrojnych RP do zachodzących zmian w siłach zbrojnych państw NATO.

Kierunek ogólny zmian, to posiadanie:

- określonego kontyngentu (wydzielonej części sił zbrojnych) w wysokim stopniu ukończenia, gotowego do natychmiastowego użycia, mobilnych (PKU);
- sił głównych (gotowości bojowej) obejmujących zasadniczą część wojsk operacyjnych oraz część wojsk obrony terytorialnej, jaka znalazła się w rejonie zagrożenia (w stanie kryzysu);
- siły całkowite, mobilizacyjnie rozwijane, pozostałe jednostki wojsk operacyjnych i obrony terytorialnej.

Podział taki wynika głównie z roli i zadań jednostek wojskowych wchodzących w skład poszczególnych komponentów w zakresie szkolenia żołnierzy służby zasadniczej oraz sposobu, a przede wszystkim zakresu mobilizacyjnego rozwijania i wielkości potrzeb mobilizacyjnych w stanach osobowych.

Na wojska obrony terytorialnej nakłada się szerokie zadania, które ogólnie wyrażają się następująco: "we współczesnych warunkach rola obrony terytorialnej okręgu wojskowego i województwa (regionu) w obronie Polski polega przede wszystkim na spełnianiu funkcji aktywnej części sił zbrojnych prowadzących obronę powszechną, punktowo-przestrzenną na całym terytorium okręgu (województwa, regionu).*)

Do tak sformułowanych zadań należy stworzyć, jak już wspominałem, infrastrukturę mobilizacyjno-obronną.

Nasuwa się pytanie, "dlaczego mobilizacyjno-obronną", odpowiedzi może być kilka:

- mobilizacyjno-operacyjne rozwinięcie wojsk operacyjnych i obrony terytorialnej będzie realizowane w oparciu o jednolite, obowiązujące w państwie akty prawne;
- przy stanie wysokiego skadrowania sił zbrojnych w czasie pokoju nieodzowne się staje wcześniejsze - jeszcze przed wybuchem konfliktu - przynajmniej częściowe mobilizacyjne rozwinięcie;
- zasadniczo, jako pierwsze, mobilizacyjnie rozwijane będą jednostki wojsk operacyjnych i obrony terytorialnej na zagrożonych kierunkach (w regionie);
- wojska obrony terytorialnej dysponować muszą odrębną od wojsk operacyjnych bazą mobilizacyjną, z możliwością utrzymywania

*) Płk dypl.W.Skobel, mjr dypl.K.Gąsiorek, Obrona terytorialna okręgu wojskowego i województwa (regionu), AON 1994, s. 18.

- sprzętu i techniki bojowej na kompleksowe wyposażenie pododdziału wielkości batalionu, a w niektórych rejonach nawet mniejszych - kompanii;
- sprzęt (baza, ośrodek) w czasie pokoju podlegać będzie ochronie, konserwacji i rotacji, w tym celu należy stworzyć etatowe komendy ośrodków;
 - pododdział typu kompania - batalion należy mobilizować w oparciu o miejscowe zasoby ludzkie, przy daleko idącej regionizacji i kompleksowości;
 - pododdziały obrony terytorialnej ze względu na skład osobowy, charakter i przeznaczenie powinny mobilizować się w czasie 4-8 do 12 godzin;
 - do składu pododdziałów przeznaczать ludność miejscową, tak aby każdy żołnierz pododdziału obrony terytorialnej czuł się jak w środowisku, w którym żyje na co dzień;
 - przygotowanie zasobów ludzkich na zaspokojenie potrzeb mobilizacyjnych jednostek obrony terytorialnej trwa 3-5 lat i powinno być realizowane z wyprzedzeniem i tak, aby poszczególne jednostki osiągały sukcesywnie gotowość mobilizacyjną;
 - żołnierze w pododdziałach obrony terytorialnej, to pracownicy pobliskich zakładów, rolnicy indywidualni, dlatego pododdziały te nie mogą być utrzymywane w stanie zmobilizowania przez długi okres czasu bez wyraźnej potrzeby, w innych wypadkach nastąpią znaczne straty produkcyjne, spadek dochodów ludności w regionie, co może wywołać niezadowolenie wśród żołnierzy. Sytuacja taka miała miejsce w Wojsku Polskim w 1939 r.;
 - mobilizacyjne rozwijanie jednostek obrony terytorialnej będzie realizowane z chwilą zaistnienia bezpośredniego zagrożenia, w in-

nym przypadku, będąc blisko domu, rodziny i w sytuacji pozostawania w bezczynności (bez zaangażowania wojennego), pododdziały zaczęły ulegać rozprzężeniu, demoralizacji.

Konkludując, można stwierdzić, że pododdziały wojsk obrony terytorialnej, mobilizacyjnie rozwijane będą wykorzystywane na krótkie okresy czasu, w okresie pokoju do odbycia ćwiczeń, w okresie kryzysu i wojny, do wykonania bezpośrednich zadań operacyjnych.

Istotnym elementem przygotowań obronnych naszego Państwa powinny być wypracowane i sprawdzone w praktycznym działaniu założenia mobilizacji zregionizowanej w stosunku do wojsk operacyjnych oraz lokalnej - bezkoszarowej mobilizacji dla jednostek obrony terytorialnej. *)

Tworzenie tak pomyślanego systemu (modelu) mobilizacyjnego powinno być poprzedzone ustaleniem potrzeb mobilizacyjnych i rozpoznaniem możliwości w regionie (sytuowanie bazy), województwie, gminie i w konkretnej miejscowości. Przedsięwzięcie to będzie wymagało zrozumienia i zaangażowania nie tylko czynnika wojskowego, lecz także władz administracji rządowej i samorządowej, oraz pewnych nakładów materiałowo-finansowych.

Budowanie przyszłej bazy mobilizacyjnej i gromadzenie rezerw osobowych powinno być rozłożone w pewnych przedziałach czasowych innych dla regionów przygranicznych i innych dla regionów, województw i gmin w centrum obszaru kraju. Należy te zamierzenia odpowiednio przewartościować, stosownie do założeń operacyjnego wykorzystania wojsk. Coraz powszechniej jest wyrażana teza, że wydzielone jednost-

*) Przez regionizację autorzy rozumią uzupełnianie jednostek wojskowych poborowymi i żołnierzami rezerwy z obszaru tworzonych regionalnych sztabów wojskowych. Natomiast mobilizacyjnie rozwijanie sił obrony terytorialnej przeznaczonych do prowadzenia działań lokalnych w rejonie odpowiedzialności, oprócz o terenową bazę świadczeń rzeczowych w postaci kwater, magazynów i placów ćwiczeń.

ki wojsk operacyjnych i obrony terytorialnej w województwach przygranicznych powinny posiadać odpowiednio krótsze terminy zakończenia mobilizacyjnego rozwinięcia. Podyktowane jest to powierzeniem zadań operacyjnych tym siłom, głównie związanych ze wzmocnieniem ochrony granicy państwowej i osłoną ważnych obiektów.

3. PRZYGOTOWANIE PODSYSTEMU KIEROWANIA MOBILIZACJĄ W PAŃSTWIE

Przygotowanie do kierowania mobilizacją zaplecza gospodarczo-administracyjnego jest to całokształt celowej działalności jednostek organizacyjnych państwa realizujących zadania na rzecz mobilizacji, zapewniając wszechstronne zabezpieczenie sił zbrojnych i gospodarki obronnej w czasie kryzysu oraz wojny.

Celem kierowania mobilizacją zaplecza gospodarczo-administracyjnego jest zapewnienie terminowego uzupełnienia sił zbrojnych oraz elastycznego przechodzenia gospodarki narodowej i administracji na działalność w czasie konfliktu zbrojnego i wojny.

System kierowania mobilizacją państwa tworzą organy władzy i administracji: ogólnej, rządowej, specjalnej oraz samorządowej z określonymi im ustawowo kompetencjami.

Organami tworzącymi strukturę mobilizacji państwa są naczelne organy władzy państwowej podejmujące decyzję o uruchomieniu mobilizacji już w czasie pokoju lub też w okresie kryzysu politycznego państwa. Zapada ona po ocenie rozwoju międzynarodowej sytuacji politycznej, gospodarczej i militarnej, kiedy wysiłki mające doprowadzić do rozładowania kryzysu polityczno-wojskowego nie przynoszą spodziewanych rezultatów. Decyzja ta odnosi się do podstawowej fazy mobilizacji gospodarki narodowej, czyli rozwinięcia części lub całości sił zbrojnych oraz przechodzenia na gospodarkę zagrożenia wojennego.

Organem kierującym mobilizacją gospodarki narodowej powinien być premier i jego urzędy centralne (przedstawiciele resortów) tworzące stanowisko kierowania premiera. Na szczeblu wojewódzkim - wojewódzkie stanowisko kierowania podległe bezpośrednio premierowi

(załącznik 1). W wypadku utworzenia kolejnego szczebla administracyjnego - powiatów utworzone może być stanowisko kierowania starosty. Kolejnym szczeblem kierowania mobilizacją zaplecza gospodarczo-administracyjnego będą terenowe organy administracji samorządowej i podmioty gospodarcze, które zabezpieczają wykonanie decyzji centralnych oraz wojewódzkich organów władzy i administracji.

Uruchomienie mobilizacji przez prezydenta na podstawie decyzji Sejmu lub organu kolegialnego (RBN) oraz jej kierowanie będzie przebiegało w dwóch pionach funkcjonalnych sił zbrojnych i gospodarki narodowej.

Pion funkcjonalny premiera uruchomi mobilizację gospodarki narodowej, którego organem wykonawczym w zakresie kierowania będzie Centralny Urząd Planowania (w przyszłości Rządowe Centrum Studiów Strategicznych). Sygnał o uruchomieniu mobilizacji gospodarczej zostanie przekazany do wszystkich ministerstw i urzędów wojewódzkich, które rozpoczną kierowanie przebiegiem mobilizacji gospodarczej podległymi podmiotami wg swoich kompetencji.

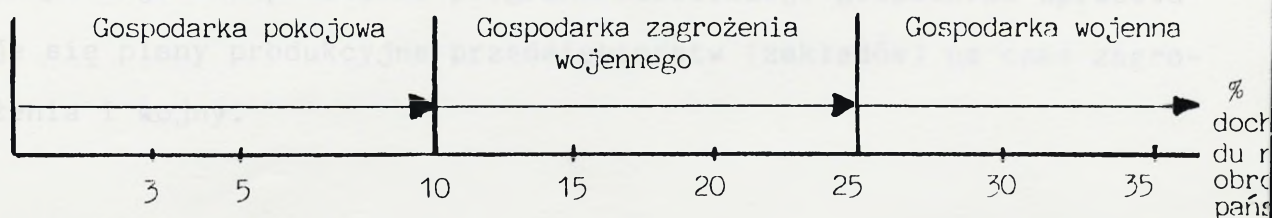
Prezydenci miast, burmistrzowie, po powołaniu powiatów starostowie i wójtowie, jako organy wykonawcze samorządów terytorialnych, jednocześnie jako przedstawiciele władzy na administrowanym terenie będą kierowały zabezpieczeniem wykonania zadań mobilizacyjnych zaplanowanych dla nich przez administrację wojskową.

Kierowanie mobilizacją zaplecza gospodarczo-administracyjnego jest następstwem planowania, w razie zaistnienia takiej konieczności, polegającym na świadomym wyborze jednego z możliwych wariantów działania. Proces ten powinien być przedstawiony alternatywnie już na etapie planowania, uwzględniający wystąpienie sytuacji nieprzewidzianych, które mogą poważnie zakłócić kierowanie.

Przechodzenie gospodarki narodowej (po wprowadzeniu kolejnych stanów gotowości obronnej państwa) na gospodarkę zagrożenia wojennego wymaga określonego czasu, który jest niezbędny w poszczególnych dziedzinach produkcji i decyduje o możliwościach techniczno-ekonomicznych oraz organizacyjnych czynionych w czasie przechodzenia gospodarki na tory wojenne. Oznacza to, że czas uruchomienia potencjału wojenno-ekonomicznego nie może być skrócony poniżej granic możliwości organizacyjno-technologicznych. Złożoność poczynań związanych z przeorientowaniem gospodarki pokojowej na wojenną powoduje, że w miarę sprawne jej przechodzenie wymaga rozwiązania szeregu problemów w czasie pokoju, których nie można będzie rozwiązać w czasie szybkiego rozwoju wydarzeń w okresie zagrożenia bezpieczeństwa państwa. W gospodarce zagrożenia wojennego uruchamia się rezerwy ludzkie i zasoby materiałowe oraz rozwija zamrożone moce produkcyjne gospodarki.

Proces uruchomienia mobilizacji w gospodarce narodowej oznacza skierowanie sił ekonomicznych do realizacji jakościowo nowego zadania wynikającego z potrzeb obronnych państwa. Strumień dóbr i usług skierowany zostanie i podporządkowany celom obronnym. Mobilizacja gospodarki narodowej oznacza zatem proces budowy jakościowo nowego systemu gospodarki wojennej państwa na bazie gospodarki pokojowej i zasobów surowcowych. W nowym systemie gospodarczym następować będą istotne zmiany w strukturze organizacyjnej i w jego powiązaniach kooperacyjnych.*)

*) Przechodzenie gospodarki narodowej uzależnione będzie od wielkości dochodu narodowego przeznaczanego na cele obronne (wojskowe).



Kierowanie mobilizacją jest wspomnianym już procesem przeorientowania gospodarki narodowej i jej struktury produkcyjnej przez niezbędne przemieszczenie zasobów materialnych oraz czynnika ludzkiego na produkcję wojenną. Przenoszenie zasobów wynika z potrzeby skierowania odpowiedniej liczby ludzi do sił zbrojnych i przekazania na rzecz tych sił znacznej liczby środków technicznych w szczególności transportowych i materiałowych oraz z faktu podjęcia maksymalnej produkcji zbrojeniowej, w granicach dysponowanych mocy produkcyjnych. Wymaga to zastosowania w systemie kierowania mobilizacją takiego mechanizmu gospodarczego i strukturalno-instrumentalnego, który umożliwi skuteczną koncentrację i selektywność w wykorzystaniu zasobów na cele obronne.

Zasadniczym dokumentem w kierowaniu mobilizacją gospodarki jest (oprócz planu mobilizacji sił zbrojnych) "Centralny program mobilizacji gospodarki", który obejmuje zarówno resorty, gałęzie gospodarki, przedsiębiorstwa, jak i wybrane zagadnienia dotyczące administracji samorządowej. Program mobilizacji gospodarki określa zakres i sposób produkcji na cele obronne, uwzględniając asortyment, ilość, wartość, termin, strukturę produkcji i zależności kooperacyjne między przedsiębiorstwami (zakładami) produkcyjnymi. Dyrektywna forma programu, zatwierdzona przez premiera, oraz metoda jego opracowania i realizacji pozwalają kompleksowo kierować mobilizacją gospodarki narodowej. Ponadto uwzględnia on faktyczne możliwości gospodarki, a także posiadane i tworzone w czasie realizacji programu, bilanse materiałów i surowców oraz międzynarodowe kooperacje. Na podstawie programu mobilizacji gospodarki opracowuje się plany produkcyjne przedsiębiorstw (zakładów) na czas zagrożenia i wojny.

Kierownictwo ogólnopaństwowe określa na podstawie oceny sytuacji wewnętrznej i międzynarodowej oraz prognoz co do dalszego rozwoju wydarzeń, scenariusz przebiegu mobilizacji gospodarki jako przedsięwzięcia o najszerszym zasięgu i długim terminie jej prowadzenia.*) Należy zaznaczyć, że obecnie występują w naszej gospodarce zjawiska decentralizacji w zakresie kierowania, ponieważ zwiększa się udział władz terenowych w rozwiązywaniu problemów mobilizacji gospodarczej na administrowanym terenie. Znajduje to wyraz w realizacji programu mobilizacji gospodarczej w układzie terenowym, obejmującym kompleks zagadnień gospodarczych w rejonie lub na administrowanym obszarze. Programy i plany terenowe odzwierciedlają potrzeby programu centralnego mobilizacji i siłą rzeczy są podporządkowane kierowaniu centralnemu. Wyłania się zatem problem określenia zakresu i charakteru decentralizacji kierowania mobilizacją gospodarki. Należy mieć na względzie sytuację wystąpienia różnorodnych zjawisk negatywnych i innych związanych z napięciem w sytuacji międzynarodowej w początkowym okresie mobilizacji gospodarki. Można oczekiwać, że w związku z przedsięwzięciami dotyczącymi podnoszenia gotowości bojowej w siłach zbrojnych oraz gotowości obronnej w państwie dadzą o sobie znać następujące zjawiska:

- 1) zaburzenia w funkcjonowaniu transportu w związku z zapotrzebowaniem sił zbrojnych na przewozy transportowe, tzw. świadczenia, w określone rejony oraz z poborem środków transportowych na potrzeby mobilizacyjne sił zbrojnych;

*) Symptomami zagrożenia zewnętrznego mogą być: powiększanie sił zbrojnych sąsiada; rozbudowa potencjału zbrojeniowego i wielkość jego produkcji; wzrost wydatków państwa na cele wojskowe.

- 2) zmiany i trudności produkcyjne przemysłu powodowane zaburzeniami funkcjonowania transportu w obrocie towarowym, a także podejmowanie produkcji dóbr na cele obrony;
- 3) zaistnienie perturbacji na rynku wewnętrznym i trudności w zaopatrzeniu tego rynku;
- 4) naruszenie rytmu pracy w zakładach gospodarki narodowej i administracji przez pobór specjalistów do służby wojskowej w siłach zbrojnych, spowoduje to częściowe zdekompletowanie załóg pracowniczych;
- 5) prawdopodobne straty w obsadach osobowych stanowisk kierowania państwem i dowodzenia siłami zbrojnymi, spowodują zakłócenia w rytmicznym kierowaniu dalszą fazą mobilizacji;
- 6) brak większego doświadczenia w praktycznym funkcjonowaniu systemu kierowania mobilizacją państwa, w tym siłami zbrojnymi, będzie powodowało opóźnienie w podejmowaniu decyzji i przepływie informacji.

Tych kilka zjawisk, podanych dla przykładu, wydaje się świadczyć o tym, że kierowanie mobilizacją nie może odbywać się żywiołowo i być regulowane jedynie przez doraźnie podejmowane decyzje. Powinno być ono wobec pojawiających się nowych, nietypowych dla okresu pokojowego zjawisk, tym bardziej zorganizowane i planowe, aby przeciwdziałać występującym ujemnym zjawiskom w sposób przemyślany, stosując najwłaściwsze sposoby i metody.

W okresie narastania zagrożenia i w początkowym okresie wojny może zaistnieć radykalna jakościowo zmiana w sytuacji gospodarczej:

- ograniczenia w transporcie mogą doprowadzić do pozbawienia gospodarki okresowo niemal całkowicie możliwości korzystania z nie-

go, jak również do ogólnego sparaliżowania transportu w wyniku zniszczeń;

- zmiany w produkcji mogą spowodować nie tylko ograniczenia i jej spadek, lecz także na skutek zniszczeń bazy surowcowej i sieci energetycznej okresowo niemal całkowicie sparaliżować działalność przemysłu, produkcji i dostaw wyrobów.

Duże jakościowo zmiany w sytuacji mogą powstać przez wystąpienie nowych nie spotykanych dotąd zjawisk objawiających się w kierowaniu mobilizacją gospodarki. Zaliczyć tu należałoby wystąpienie gwałtownych reakcji psychologicznych i reakcji społecznej w formie żywiołowych odruchów samoobrony wyrażających się w opuszczeniu przez obywateli dużych centrów ludności i przemysłu, okresowej niezdolności do podjęcia normalnej pracy na skutek przeżyć psychicznych, szczególnie w rejonach przygranicznych konfliktu zbrojnego.

Jedną z podstawowych cech systemu kierowania mobilizacją gospodarki w początkowym okresie wojny wydaje się być utrzymanie zasady centralizmu w kierowaniu przy równoczesnym zwiększeniu bieżących uprawnień władz samorządowych. Operatywne kierowanie przy zwiększonych uprawnieniach i obowiązkach terenowych ośrodków władzy wynika z konieczności natychmiastowego podejmowania decyzji wobec szybko zmieniającej się sytuacji, jak również z lepszej znajomości przez te ośrodki sytuacji i większej liczby posiadanych - bieżących informacji, potrzebnych do podejmowania decyzji.

Do kierowania mobilizacją gospodarki ogromne znaczenie mieć będzie zapewnienie odporności systemu zarządzania. Zachodzi konieczność istnienia zastępczych, zapasowych ośrodków dyspozycyjnych, tak centralnych, jak i terenowych oraz odporność systemu łączności

umożliwiająca uzyskanie informacji i przekazywanie decyzji kierowniczych.

Szybkie podejmowanie decyzji to kolejna z cech charakteryzujących kierowanie mobilizacją państwa. Realizacja tego może nastąpić przez studia i opracowanie wielu projektów decyzji odpowiadających różnym hipotetycznym sytuacjom. Konieczna będzie z jednej strony dobra znajomość sytuacji gospodarczej, z drugiej zaś aktualnie zachodzących zmian, a więc posiadanie dobrze funkcjonującego systemu informacji opierającego się na technice informatycznej. Oczywiście, należy również zapewnić dublującą sieć łączności.

Ważnym argumentem do sterowania gospodarką w czasie mobilizacji jest dysponowanie różnorodnymi rezerwami państwowymi i militarnymi tak centralnymi, jak i terenowymi, co umożliwi interweniowanie centralne zależnie od powstałych sytuacji (przerzuty zasobów między poszczególnymi rejonami, mobilizacja sił i środków w celu przeprowadzenia np. akcji ratowniczej).

Dalszą z cech kierowania mobilizacją gospodarki jest kompleksowe zarządzanie przy zachowaniu właściwej hierarchii potrzeb wynikających z zaistniałej sytuacji. Idzie tu o ujmowanie zarówno w informacjach, jak i decyzjach wielu zjawisk, ich wiązanie i uwzględnianie wzajemnych zależności.

Należy zasygnalizować wybrane elementy systemowe wpływające na sprawność kierowania mobilizacją gospodarki:

- jasno określone kompetencje kierownicze na poszczególnych szczeblach gospodarki i administracji państwa;
- skuteczna koncentracja i wykorzystanie zasobów gospodarczych oraz siły roboczej;
- dobrze zorganizowany i sprawnie działający system obiegu informacji;

- terminowe i jednoznaczne przekazywanie treści decyzji kierowniczych do wykonawców programu mobilizacji gospodarki;
- analizowanie możliwości mocy produkcyjnych przemysłu, w tym zbrojeniowego;
- przygotowanie teoretyczne i fachowe decydentów oraz podmiotów gospodarczych i administracyjnych do kierowania mobilizacją państwa.

W sytuacji kryzysu i wojny kierowanie mobilizacją gospodarki urasta do rangi ogólnopństwowej, w którym uczestniczą: prezydent, premier, resorty, organy wojewódzkie i samorządowe. Zmiany w funkcjonowaniu gospodarki narodowej w czasie wojny będą polegały na zagospodarowaniu dodatkowych obszarów w gospodarce narodowej i zbieraniu informacji dotyczących zaspokojenia potrzeb sił zbrojnych przy użyciu będących do dyspozycji zapasów materiałowych i możliwości produkcyjnych.

Zasadniczym problemem będzie zapewnienie ciągłości i sprawności przejścia od pokojowego zarządzania gospodarką narodową do kierowania jej mobilizacją w czasie kryzysu i wojny. Nie można bliżej określić terminu uruchomienia mobilizacji, jak też zewnętrznych i wewnętrznych warunków wpływających na jej funkcjonowanie. Należy sądzić, że uruchomienie mobilizacji gospodarki może nastąpić po wprowadzeniu w państwie stanu wojny. Okres poprzedzający wprowadzenie będzie okresem przejściowym - przygotowawczym, lecz czas jego trwania będzie zależał głównie od stopnia narastania i skali zagrożenia zewnętrznego oraz stopnia realizacji przygotowań obronnych państwa. Należy przyjąć zasadę, że na czas zagrożenia i wojny sztaby (gabinety) kierowania mobilizacją nie będą budowane (organizowa-

ne) od nowa, lecz będą one działały w strukturach pokojowych, odpowiednio połączonych, zmieniając swoje kompetencje i uprawnienia, np. resorty: MON, MSW, MŁ, MTiGM do nakładania dodatkowych zadań obronnych na organy administracji rządowej i gospodarczej oraz ustalenia rygorów ich realizacji.

Prezydent RP będzie pełnił zasadniczą funkcję w kierowaniu mobilizacją gospodarki i sił zbrojnych. Prezydent zgodnie z decyzją parlamentu, z mocy prawa, wprowadza częściową lub powszechną mobilizację. Kieruje jej przebiegiem przez Prezesa Rady Ministrów i Dowódcę Sił Zbrojnych. Organem wykonawczym Prezydenta powinien być sztab, który tworzyłyby: Biuro Bezpieczeństwa Narodowego; Rada Bezpieczeństwa Narodowego i przedstawiciele (grupy) fachowców z Urzędu Rady Ministrów oraz Dowódcy Sił Zbrojnych. Zadaniem sztabu prezydenta będzie zbieranie i przetwarzanie informacji, opracowywanie projektów aktów normatywnych (decyzji prezydenckich) w zakresie kierowania mobilizacją gospodarki i sił zbrojnych.

Stanowisko kierowania premiera składałoby się z gabinetu, do którego wchodziłoby kierownicy resortów, przedstawiciele komitetu spraw obronnych i pracowników urzędu planowania (CUP). Prezes Rady Ministrów będzie kierował mobilizacją gospodarki przez pracowników Centralnego Urzędu Planowania, a w przyszłości przez Rządowe Centrum Studiów Strategicznych i podległe resorty oraz wojewodów. Gabinet premiera będzie analizował bieżące problemy związane z zabezpieczeniem sił zbrojnych w czasie ich mobilizacyjnego rozwijania oraz przechodzenia przemysłu i innych resortów na produkcję wojenną. Będzie także nadzorował militaryzację jednostek organizacyjnych, wykonujących szczególnie ważne zadania związane z obronnością kraju, reglamentacją zaopatrzenia ludności w dostawy artykułów rolno-spożywczych oraz wydzielaniem świadczeń na cele obrony.

Ministrowie i wojewodowie będą kierowali mobilizacją swoich resortów lub jednostek organizacyjnych im podległych ze stanowisk kierowania przygotowanych w okresie pokoju.

W świetle przepisów ustawowych, wojewodowie są przedstawicielami rządu na obszarze województw, którzy w ramach wykonywanych zadań związanych z powszechnym obowiązkiem obrony, będą kierowali mobilizacją podmiotów gospodarczych na administrowanym obszarze.

Z A K O Ń C Z E N I E

Przygotowanie do mobilizacyjnego rozwinięcia systemu obronnego państwa to ustawy obowiązków organów władzy i administracji, a także poszczególnych kierowników resortów.

Czas pokojowej działalności organów centralnych, wojewódzkich, gminnych oraz podmiotów gospodarczych sprzyja tworzeniu odpowiednio przemyślanego systemu mobilizacyjnego i budowania zaplecza do jego funkcjonowania na wypadek zaistnienia kryzysu militarnego lub wybuchu konfliktu (wojny).

Wszystkie trzy części składowe systemu obronnego państwa (podsystem militarny, pozamilitarny i kierowania) muszą współuczestniczyć w przygotowaniach mobilizacyjnych, tworzyć spójne ogniwa wzajemnie się uzupełniające. Ścisłe powiązania tych ogniw będą wyrażone w odpowiednio zaplanowanych zadaniach w ramach osiągnięcia wyższych stanów gotowości obronnej państwa.

Zaplecze gospodarczo-administracyjne stanowi materialny wskaźnik możliwości przygotowań mobilizacyjnych w: siłach zbrojnych, siłach ochrony państwa, siłach gospodarczo-obronnych i obronie cywilnej kraju.

Główny ciężar w zabezpieczeniu przygotowań mobilizacyjnych będzie spoczywał na przemyśle i rolnictwie. Te gałęzie gospodarki narodowej powinny być dobrze przygotowane do wykonania czekających ich zadań na rzecz sił zbrojnych, innych formacji i społeczeństwa kraju.

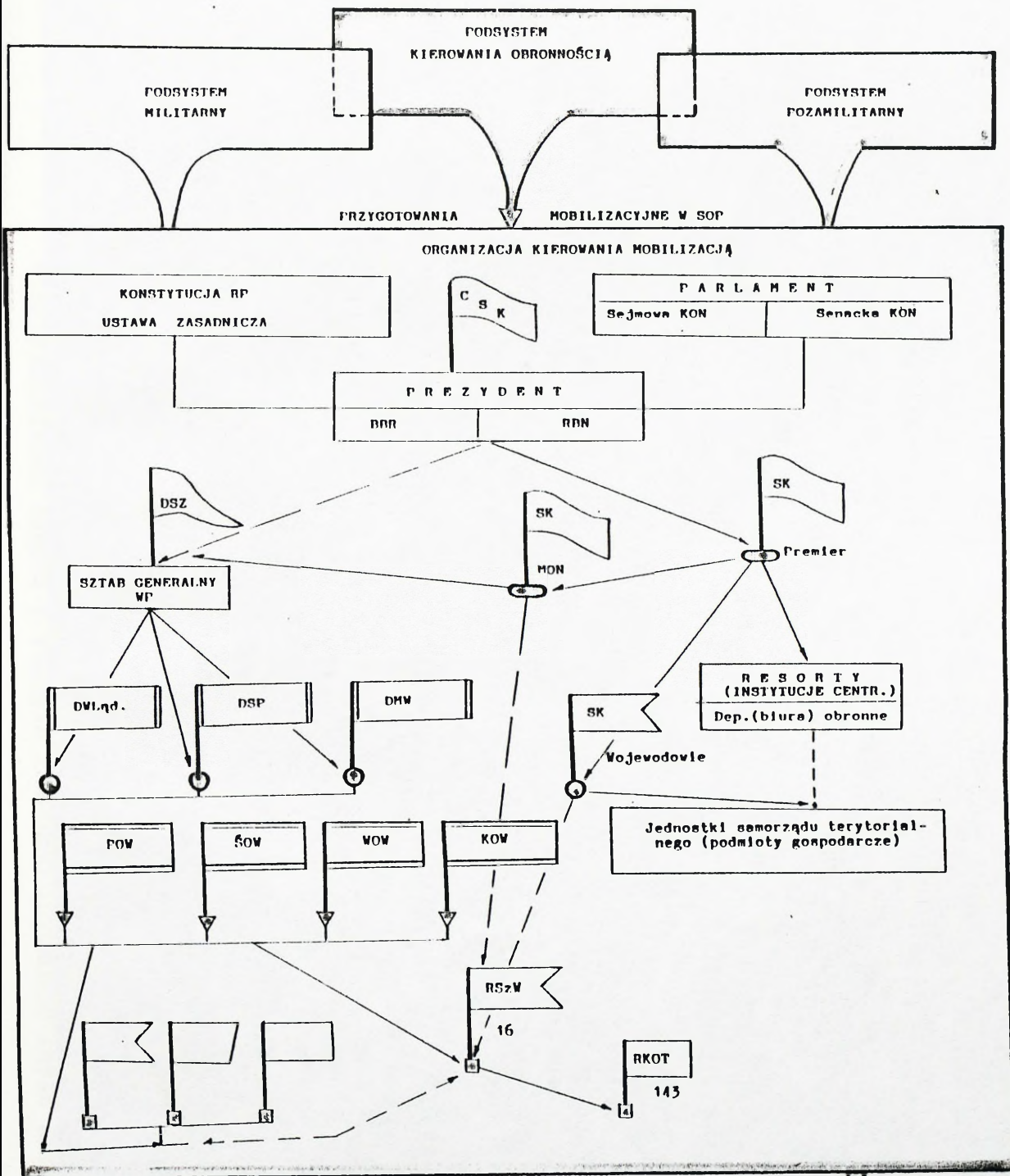
Przygotowania do mobilizacji systemu obronnego państwa pociągają za sobą poważne nakłady finansowe i dlatego należy ustalić priorytety rozwoju poszczególnych dziedzin, gałęzi gospodarki narodowej.

B I B L I O G R A F I A

1. Kamiński T., Przemysł w systemie gospodarki obronnej, Warszawa 1993.
2. Sikorski W., Przyszła wojna, Warszawa 1984.
3. Sitek E., Mobilizacja przemysłu, Warszawa 1964.
4. Skobel W., Gąsiorek K., Obrona terytorialna okręgu wojskowego i województwa (regionu), Warszawa 1994.
5. Stankiewicz W., Ekonomia obrony, Warszawa 1992.
6. Stankiewicz W., Gospodarka obronna - ujęcie makroekonomiczne, Warszawa 1993.
7. Wojnarowski J., Moduł mobilizacji gospodarki narodowej na rzecz wojska, Warszawa 1993.
8. Wojnarowski J., Mobilizacja gospodarki narodowej na rzecz sił zbrojnych w systemie obronnym państwa, Warszawa 1994.

Z A Ł Ą C Z N I K I





S I Ł Y Z B R O J N E
WOJSKA OPERACYJNE
lądowe
Siłły powietrzne
Marynarka wojenna
JEDNOSTKI OT
Wojsk operacyjnych
Siłły powietrznych
Marynarki wojennej

S I Ł Y O C H R O N Y P A Ń S T W A
Straż Graniczna - oddziały
Nadwiślańskie Jedn. Wojskowe MSW - brygady, pułki
Policja - brygady, pułki, bataliony
Państwowa Straż Pożarna - oddziały, sekcje
Urząd Ochrony Państwa
Biuro Ochrony Rządu (OBOR)
S I Ł Y G O S P O D A R C Z O - O B R O N N E
Militaryzowane jednostki organizacyjne resortów (około 300 jednostek)
S I Ł Y O B R O N Y C Y W I L N E J
Oddziały i pododdziały ratownictwa ogólnego i specjalnego

PROPONOWANE STANY GOTOWOŚCI OBRONNEJ PAŃSTWA I GŁÓWNE PRZEDSIĘWZIĘCIA
REALIZOWANE W TYCH STANACH

Stała Gotowość Obronna Państwa	Podwyższona Gotowość Obronna Państwa	Wzmózona Gotowość Obronna Państwa	Pełna Gotowość Obronna Państwa
1	2	3	4
W SIŁACH ZBRÓJNYCH RP			
Pokojeowe szkolenie Sił Zbrojnych	Przygotowanie Sił Zbrojnych do realizacji zadań mobilizacyjnych. Wybiórce rozwijanie JW do osłony granic, przetrzeźni powietrznej i morskiej.	Mobilizacyjne rozwijanie części sił zbrojnych (pie-rwszych rzutów operacyj-nych.	Pełne mobilizacyjne roz-wijanie całości sił zbroj-nych.
W GOSPODARCE I ADMINISTRACJI			
Tworzenie przez siły gos-podarczo-obronne bazy za-opatrzeniowej na potrzeby bieżące i mobilizacyjne państwa.	Przygotowanie organów władzy, admini-stracji i gospodarki narodowej do rozwinięcia potencjału obronnego państwa.	Podnoszenie gotowości o-bronnej państwa do zabez-pieczenia częściowej mo-bilizacji sił zbrojnych i funkcjonowania gospo-darki w czasie wojny.	Uruchomienie programu mo-bilizacji, świadczeń oraz programu mobiliz.gospo-darki.
1. Gromadzenie i utrzymy-wanie rezerw osob.oraz sprzętu techn.i pojaz-dów samoch.w ramach świe-dczeń szczególnych na po-trzeby mob.SZ, resortu spraw wewn. i OC oraz jednostek militarnych.	1. Pojęcie działań związanych z roz-poznaniem zagrożeń w podległych re-sortach i województwach a także li-kwidacja skutków tych zagrożeń.	1.Przygotowanie warunków do ogłoszenia częściowej mobilizacji i wprowadze-nia stanu wojennego.	1. Uruchomienie procesu mo-bilizacji, świadczeń oraz programu mobiliz.gospo-darki.
2. Utrzymanie dla potrzeb mob.SZ statków powiet-rznych, morskich i rzecz-nych oraz maszyn inż.bud.	2. Uaktualnienie dokumentacji got.o-bronnej i mobilizacyjnej resor-tów, województw.	2.Zabezpieczenie części-o-wej mob.i operacyjnego rozwinięcia JW rozwija-nych w tym stanie.	2. Zabezpieczenie mob.rozw. SZ do etatu cz."W" oraz ich operacyjnego roz-w. do obrony Państwa.Wią-żenie Straży Granicz. w skład SZ.
	3. Przygotowanie w resortach (województwach) podległych kmpbrek, jedn.organiz.i podmiotów do realiz.za-dań mob.na rzecz resortu i wojew.	3.Przygotowanie Straży Gra-nicz.do przekazania i przyjęcia w skład SZ po ogłoszeniu mob.	

1	2	3	4
<p>3. Utrzymanie gotowości do uruchomienia akcji kuro-technicznej i jej mat.-techn. zabezpieczenie.</p> <p>4. Rozbudowa infrastruktury obronnej Państwa w ramach zagospodarowania przetrzennego kraju.</p> <p>5. Tworzenie i utrzymywanie rezerw państwowego oraz gospodarowania nimi.</p> <p>6. Przygotowanie i utrzymanie systemu kierowania Państwem na okres zagrożenia i wojny.</p> <p>7. Określenie zasad obrony i ochrony ważnych obiektów resortowych i wojew.</p> <p>8. Przygotowanie określonych zakładów przem. do konwersji oraz do zwiększenia produkcji obronnej.</p>	<p>4. Zabezpieczenie mobilizacji i operacyjnego rozwoju SZ, resortu spraw wewnętrznych, OC.</p> <p>5. Przygotowanie warunków organizacyjnych i podejmowania natchmiastowych i krótkoterminowych dostaw oraz rezerw środków mat. na rzecz SZ, resortu spraw wewnętrznych i OC.</p> <p>6. Ograniczenie wyjazdów, wlotów i wyjść z baz, lotnisk i portów powietrznych, statków powietrznych i rzecznych, planowanych do przekazania na rzecz SZ.</p> <p>7. Uruchomienie systemu ostrzegania i alarmowego oraz rozp. skażeń.</p> <p>8. Przygotowanie do rozminięcia zakładów rem.-usług. dla SZ i resortu MSW w ramach świadczeń.</p> <p>9. Przygotowanie stanowisk kierowniczych i wojewodów do ich rozwoju.</p> <p>10. Przygotowanie sił do budowy praw, mostów, odbudowy sieci komunikacyjnych, wydobywania wody pitnej.</p> <p>11. Uzupełnianie do pełnych norm rezerw państwowych do dystrybucji.</p> <p>12. Przygotowanie, jedn. transp. do zwiększonych przewozów.</p> <p>13. Przygotowanie odwozów z zagranicy studentów, ekspertów, sportowców, turystów, pracowników polskich.</p> <p>14. Wprowadzenie priorytetu dostaw energii, wydobywania węgla, paliw płynnych i gazu dla produkcji na rzecz obronności.</p> <p>15. Sprawdzenie stanu budowlanych obiektów obronnych i urządzeń specjalnych CC.</p>	<p>4. Wzmocnienie ochrony przedstawicielstw dyplomatycznych i odwołanie z zagranicy obywateli polskich.</p> <p>5. Realizacja zadań wyńkających z programu mob. gospodarki.</p> <p>6. Wydzielenie łączności telekomunikacyjnych dla SZ i resortu spraw wewnętrznych i OC.</p> <p>7. Przygotowanie do rozminięcia sił do osłony dróg o znaczeniu obronnym.</p> <p>8. Wprowadzenie w życie regulaminów organizacyjnych i wojewodów, położonych w zagrożonych obszarach.</p> <p>9. Formowanie jednostek wojskowych potrzebnych i ich wykozystanie.</p> <p>10. Realizacja świadczeń szczególnych do operacji przygotowanych do operacji zagrozonego obszaru kraju.</p> <p>11. Wprowadzenie aktów prawnych dyscyplinujących gospodarkę i realizację zadań obronnych.</p>	<p>3. Utrzymanie dróg manewrowych, dowozu i ewakuacji do potrzeb obronnych.</p> <p>4. Zabezpieczenie przewozów wojsk transportowymi, samochodowymi.</p> <p>5. Rozwinięcie osłony techn. wyznaczonych ciągów drogowych, kolejowych, wodnych i telekomunikacyjnych na potrzeby obronne.</p> <p>6. Uruchomienie działania poczty polowej na rzecz sił zbrojnych.</p> <p>7. Przygotowanie systemu reglamentacji artykułów żywnościowych i przemysłowych powszechnego użytku.</p> <p>8. Przekształcanie zakładów służby zdrowia na potrzeby czasu wojny.</p> <p>9. Ewakuacja przedstawicieli dyplomacji i urzędników konsularnych do ZMP.</p> <p>10. Osiągnięcie gotowości do działania OC i innych służb jedn. organiz. w czasie wojny.</p>

U K Ł A D

CENTRALNEGO PROGRAMU MOBILIZACJI GOSPODARKI

(w części dot. zabezpieczenia sił zbrojnych)

1. DOSTAWY BOJOWYCH ŚRODKÓW POŁA WALKI

- amunicja według rodzajów uzbrojenia;
- broń: strzelecka, artyleryjska, czołgi, BWO;
- środki radiolokacyjne, radioelektroniczne;
- środki łączności.

2. DOSTAWY POZOSTAŁEGO SPRZĘTU WOJSKOWEGO

- środki transportowe;
- środki obrony przeciwchemicznej;
- sprzęt i środki kwatermistrzowskie;
- zespoły prądotwórcze;
- urządzenia do wydobywania i oczyszczania wody.

3. POTRZEBY REMONTOWE UZBROJENIA I SPRZĘTU WOJSKOWEGO

- środków łączności;
- środków transportowych;
- środków służby zdrowia;
- inwestycje w tym zakresie.

4. WIELKOŚCI DOSTAW

- mps i smarów;
- żywności;
- przedmiotów zaopatrzenia mundurowego;
- leków i materiałów medyczno-sanitarnych;
- sprzętu kartograficznego;
- środków powszechnego użytku.

PODZIAŁ REZERW PAŃSTWOWYCH

A. GOSPODARCZE

1. Artykuły rolno-spożywcze:

- zboża, groch, mięso mrożone, cukier, spirytus;
- konserwy, tłuszcze zwierzęce i roślinne.

2. Produkty naftowe:

- benzyna lotnicza, benzyna samochodowa;
- olej napędowy, oleje i smary stałe.

3. Produkty specjalne:

- papierosy i zapalki;
- środki czystości i utrzymania higieny.

B. SPECJALISTYCZNE

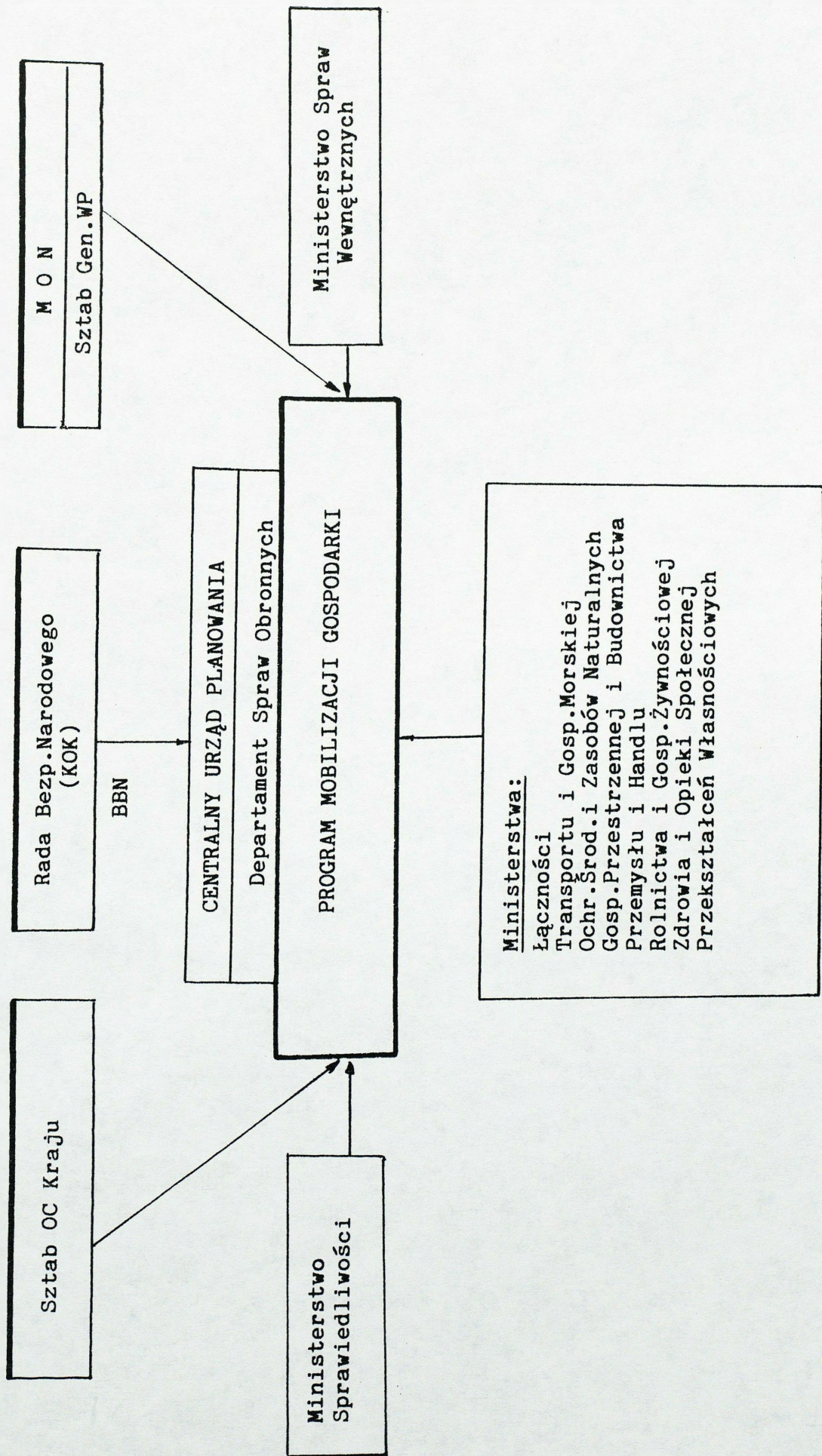
1. Leki i materiały medyczno-sanitarne o krótkich terminach przechowywania:

- antybiotyki, szczepionki, surowica;
- środki przeciwbólowe, plazma, krew;
- materiały rentgenowskie.

2. Materiałowe rezerwy w przemyśle:

- materiały wybuchowe;
- aparaty prądowe, akumulatory i baterie;
- urządzenia do wydobywania i oczyszczania wody pitnej;
- rezerwy komunikacyjne, służby zdrowia, górnictwa i energetyki.

UDZIAŁ INSTYTUCJI W PRZYGOTOWANIU PROGRAMU MOBILIZACJI GOSPODARKI



ZAPLECZE GOSPODARczo - ADMINISTRACYJNE									
Przemysł i handel	Łączność i telekomunik	Transport i gospod. morska	Rolnictwo i gospod. zrywnościowa	Budownictwo	Zdrowie i opieka społeczna	Ochrona środow. i leśnictwo	Energetyka	Administ. rządowa	Administ. samorząd.

1. Dokonanie regulacji prawnych dot. przygotowań mobilizacyjnych w gospodarce i administracji.
2. Ustalenie, opisanie i podział zadań dla resortów gospodarczych, organów administracji rządowej i samorządowej.
3. Opracowanie programów mobilizacji gospodarki na szczeblu centralnym, w resortach, w województwach, w podmiotach gospodarczych i w jednostkach samorządu terytorialnego.
4. Wydzielenie i przygotowanie źródeł zabezpieczenia materiałowo-technicznych potrzeb dla sił zbrojnych i ludności cywilnej.
5. Utrzymanie i modernizacja przemysłu zbrojeniowego na potrzeby sił zbrojnych.
6. Gromadzenie i utrzymanie założonych wielkości rezerw gospodarczych i specjalistycznych.
7. Wydzielenie i przygotowanie resortowych jednostek organizacyjnych do militaryzacji.
8. Przygotowanie do rozwinięcia formacji obrony cywilnej.

PROGRAM MOBILIZACJI GOSPODARKI

ELEMENTY INFRASTRUKTURY MOBILIZACYJNEJ

Mobilizacja sił zbrojnych	Mobilizacja zaplecza gospodarczo - administracyjnego	<ol style="list-style-type: none"> 1. Struktura organizacyjna i wielkość sił zbrojnych na czas pokoju i wojny (stan osobowy). 2. Obiekty wojskowe: <ul style="list-style-type: none"> - jednostki i instytucje wojskowe wraz z uzbrojeniem, wyposażeniem i zapasami; - składnice i bazy logistyczne; - lotniska i bazy morskie; - stanowiska dowodzenia i kierowania; - szpitale, sanatoria i bazy lecznicze; - sieć telekomunikacyjna. 3. Programy, plany i inne dokumenty mobilizacyjne. 4. Obiekty gospodarcze państwa: <ul style="list-style-type: none"> - zakłady przemysłowe, w tym przemysłu zbrojeniowego i ich moce produkcyjne; - zakłady chemiczne i rafineryjne; - zakłady farmaceutyczne; - zakłady transportowe; - zakłady radioelektroniczne i łączności; - zakłady spożywcze i przetwórstwa rolnego; - szpitale i baza sanatoryjna; - magazyny produktów naftowych i staje CPN; - rurociągi stacjonarne i polowe; - warsztaty i stacje obsługi sprzętu technicz. 5. Rezerwy państwowe i inne urządzenia: <ul style="list-style-type: none"> - rezerwy gospodarcze - artykuły rolno-spożywcze, produkty naftowe, wyroby sanitarno-opatrunkowe i leki, wyroby monopolowe, materiały eksploatacyjne; - rezerwy specjalistyczne - środki i urządzenia komunikacyjne, urządzenia do wydobywania wody, aparaty prądotwórcze, materiały wybuchowe, akumulatory i baterie; - budowle ochronne, schrony, stanowiska kierowania wraz z wyposażeniem; - urządzenia do alarmowania i łączności. 6. Programy mobilizacji gospodarki
---------------------------	--	--

POTRZEBY ŻOŁNIERZY

Lp.	Rodzaj potrzeb	O k r e s				Potrzeby z gospodarki narodowej
		Pokojowy	%	Wojenny	%	
1.	Bezpośrednia obsługa sprzętu bojowego limitowanego traktatem CFE-1	75 000	37,5	120 000	10,0	45 000
2.	Obsługa sprzętu nielimitowanego	60	30,0	800 000 - 900 000	73,0	740 000 - 840 000
3.	Zbieranie informacji i dowodzenie wojskami	55 000	27,5	110 000 - 120 000	10,0	55 000 - 65 000
4.	Zasilanie logistyczne	10 000	5,0	70 000 - 90 000	7,0	60 000 - 80 000
R A Z E M		200 000	100,0	1 100 000 - 1 230 000	100,0	900 000 - 1 030 000

