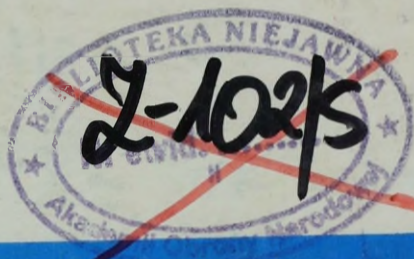


AKADEMIA
OBRONY NARODOWEJ



AON wewn. 4895/96



Egz. Nr 10

JAWNE

Płk dr hab. Romuald MAŃKOWSKI

LOGISTYKA SIŁ POWIETRZNYCH

Część II

AUTONOMICZNY SPECJALISTYCZNY
SYSTEM LOGISTYCZNY SIŁ POWIETRZNYCH
RZECZYPOSPOLITEJ POLSKIEJ

60230

WARSZAWA

1996



AKADEMIA OBRONY NARODOWEJ

WYDZIAŁ WOJSK LOTNICZYCH I OP

KATEDRA LOGISTYKI WLOP

Przeklasyfikowana z ~~Zastarczone~~ na ~~tajne~~...
podstawa przekl. Wykaz Aktualnych Wojskowych
Wydawnictw Wewnętrznych szl. gen. 1527/01...
data i podpis 13.12.2005 Kol. dr. Anna U

AON wewn. 4895/96



JAWNE
ZASTRZEŻONE

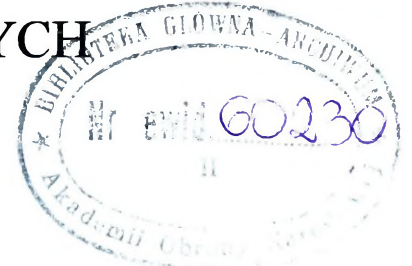
POUFNE

Egz. nr 10

Przeklasyfikowana z ~~tajne~~ na ~~botnora~~...
podstawa przekl. Wykaz Aktualnych Wojskowych
Wydawnictw Wewnętrznych szl. gen. 1527/2001
data i podpis 38.11.02 Kol. dr. Anna U

Płk dr hab. Romuald MAŃKOWSKI

LOGISTYKA SIŁ POWIETRZNYCH



CZEŚĆ II

AUTONOMICZNY SPECJALISTYCZNY SYSTEM LOGISTYCZNY SIŁ POWIETRZNYCH RZECZYPOSPOLITEJ POLSKIEJ

SPIS TREŚCI

Wstęp	5
1. Rola i miejsce Sił Powietrznych RP w systemie obronnym państwa.....	7
2. Warunki i właściwości funkcjonowania specjalistycznego systemu logistycznego Sił Powietrznych RP.....	13
2.1. Uwarunkowania zewnętrzne funkcjonowania specjalistycznego systemu logistycznego Sił Powietrznych RP.....	13
2.2. Uwarunkowania wewnętrzne funkcjonowania specjalistycznego systemu logistycznego Sił Powietrznych RP.....	18
3. Istota, cele, funkcje i zadania specjalistycznego systemu logistycznego Sił Powietrznych RP.....	29
4. Struktura organizacyjno-funkcjonalna specjalistycznego systemu logistycznego Sił Powietrznych RP.....	34
5. Przeznaczenie, kompetencje i zadania organów funkcjonalnych struktur organizacyjnych logistyki Sił Powietrznych RP.....	37
6. Logistyczne organa wykonawcze i zasady ich funkcjonowania	51
7. Kierowanie procesami zabezpieczenia logistycznego Sił Powietrznych RP	56
Zakończenie	58
Bibliografia	59
Załączniki	61
1. Struktura organizacyjna DWLOP	61
2. Struktura organizacyjna dowództwa KOP	62
3. Struktura logistyki DWLOP	63
4. Struktura organizacyjna bazy lotniczej	64

WSTĘP

Okres powojennego rozwoju systemu obrony powietrznej obszaru kraju charakteryzuje się ciągłymi zmianami związanymi między innymi z dostosowywaniem jego struktur do obowiązującej w danym okresie doktryny obronnej państwa, wynikającej z rozwoju sytuacji międzynarodowej. Analizując struktury organizacyjne wojsk tworzących na stałe lub doraźnie system obrony powietrznej (OP), można wyróżnić dwa charakterystyczne okresy integracji i dezintegracji sił i środków OP. Praktycznie cały okres podporządkowania naszych sił zbrojnych Zjednoczonemu Dowództwu Państw Stron Układu Warszawskiego, cechował się funkcjonowaniem koalicyjnego systemu OP.

Na przełomie lat czterdziestych i pięćdziesiątych system OP był podporządkowany oddzielnym dowództwom: Wojsk Lotniczych (WL) i Wojsk Obrony Przeciwlotniczej (WOPlot). W październiku 1954 roku oba dowództwa zostały połączone i powstało Dowództwo Wojsk Lotniczych i Obrony Przeciwlotniczej Obszaru Kraju (DWLiOPotOK). W drugiej połowie lat pięćdziesiątych siły i środki systemu OP poddane zostały kolejnej reorganizacji. W 1957 roku tworzy się Lotnictwo Operacyjne (LO), a w 1958 roku w ramach Dowództwa Wojsk Obrony Przeciwlotniczej Obszaru Kraju (DWOPotOK), trzy korpusy OPL OK, w skład których weszły jednostki lotnictwa myśliwskiego, artylerii przeciwlotniczej oraz radiotechniczne. Ta forma organizacyjna zapewniała szybkie przejście - w razie konieczności - do systemu wojennego. Wówczas Dowództwo LO przekształcało się w Armię Lotniczą zabezpieczającą potrzeby Frontu WP, natomiast WOPlotOK wykonywały swe zadania obrony powietrznej, działając w systemie Obrony Terytorialnej Kraju. Inspektorat Lotnictwa zapewniał obu organizmom kadry i sprzęt bojowy oraz zabezpieczał ich potrzeby remontowe i inne.

Kolejne zmiany nastąpiły w 1962 roku, powstały wówczas Wojska Obrony Powietrznej Kraju (WOPK) oraz w 1968 roku, kiedy w wyniku połączenia Inspektoratu Lotnictwa i Lotnictwa Operacyjnego utworzono Wojska Lotnicze (WL) jako odrębny rodzaj sił zbrojnych.

Okres końca lat osiemdziesiątych do chwili obecnej zapoczątkowany między innymi: rozpadem bloku militarnego byłych państw socjalistycznych, przyjęciem nowej doktryny obronnej przez Polskę oraz podpisaniem międzynarodowych umów rozbrojeniowych, cechują ponowne zmiany w systemie OP mające na celu uczynienie go samodzielny, narodowy i suwerenny.

W 1990 roku w wyniku połączenia WL oraz WOPK, powstały Wojska Lotnicze i Obrony Powietrznej (WLiOP). Wówczas wydawało się, że w ten sposób został zakończony, trwający ok. 30 lat, okres dezintegracji zasadniczych sił i środków OP.

W dwa lata po połączeniu i próbach zgrywania WLiOP z operacyjnie podporządkowanymi jednostkami Wojska Obrony Przeciwlotniczej (WOPLot.) w ramach jednolitego systemu OP, przystąpiono do opracowywania nowych koncepcji kompleksowego wykorzystania wszystkich sił i środków OP będących w strukturach SZ RP. Polegały one na połączeniu WLiOP z WOPLot. centralnego podporządkowania i przemianować je w Siły Powietrzne (SP) będące trzonem systemu OP RP.

Historyczne już dziś zmiany zachodzące w systemie OP nie ominęły elementów zabezpieczających działania wojsk wchodzących w jego skład. Do roku 1992 elementy te realizowały zadania w ramach zabezpieczenia technicznego i tyłowego. Należy stwierdzić, iż każdy rodzaj wojsk tworzący w danym okresie system OP posiadał autonomiczne organa (kierowania i wykonawcze) techniczne i tyłowe, które to w przypadku LO następnie WL cechowały się dużą samodzielnością i mobilnością. W przypadku byłych WOPK, cechowały się znaczną terytorialnością oraz stacjonarnością z niewielką ilością organów mobilnych.

Zintegrowanie w 1993 roku pionu technicznego i tyłowego (kwatremistrzowskiego) na szczeblu centralnym SZ RP oraz rozpoczęcie tworzenia nowego systemu zabezpieczenia działań wojsk - zwanego logistycznym, rozbudziło wiele dyskusji w szerokich kręgach naukowców wojskowych i praktyków w wojskach.

Trwają dalsze intensywne prace nad wypracowaniem najlepszego kształtu logistyki SZ RP. SP przechodząc tak dużą ewolucję w okresie powojennym winny posiadać autonomiczne siły i środki zabezpieczające ich działania, funkcjonujące w strukturach systemu logistycznego.

W opracowaniu opisano zrestrukturyzowany system logistyczny Sił Powietrznych aktualnie obowiązujący i funkcjonujący w strukturach wojska.

1. ROLA I MIEJSCE SIŁ POWIETRZNYCH RP W SYSTEMIE OBRONNYM PAŃSTWA

Siły Powietrzne są rodzajem sił zbrojnych RP, składającym się z lotnictwa i naziemnych elementów obrony powietrznej, które tworzą rakiety i artyleria przeciwlotnicze oraz podsystemy rozpoznania i dowodzenia. Przeznaczone są głównie do odparcia agresji powietrznej przeciwnika, osłabienia jego potencjału bojowego oraz tworzenia warunków do prowadzenia skutecznej operacji obronnej na terytorium kraju.

Głównym celem obronnej operacji powietrznej wykonywanej głównie przez Siły Powietrzne będzie:

- odparcie zmasowanych nalotów środków napadu powietrznego przeciwnika;
- zerwanie lub osłabienie rezultatów jego zaczepnej operacji powietrznej;
- niedopuszczenie do wywalczenia przewagi - panowania przeciwnika w powietrzu;
- osłona i zapewnienie zdolności bojowej wojsk własnych do działań operacyjnych na lądzie i morzu.

Charakter i treść zadań będzie uzależniona od rozwoju sytuacji strategiczno-operacyjnej i obiektywnych warunków działań wojennych. Do zasadniczych zadań SP należy zaliczyć:

- walkę o panowanie w powietrzu;
- izolację rejonu działań;
- wsparcie ogniowe wojsk lądowych i marynarki wojennej;
- transport powietrzny i inne zadania pomocnicze.

Ponadto w skali sił zbrojnych i państwa są to:

- ostrzeganie i powiadamianie o zagrożeniach i uderzeniach z powietrza;
- organizacja i nadzór ruchu lotniczego;
- ratownictwo lotnicze.

Wywalczenie panowania w powietrzu jest podstawowym zadaniem lotnictwa oraz obrony powietrznej i obejmuje:

- zwalczanie lotnictwa agresora w powietrzu i na lotniskach;
- obezwładnianie środków obrony powietrznej i przeciwlotniczej wojsk agresora;
- niszczenie systemu dowodzenia lotnictwa, obrony powietrznej i przeciwlotniczej agresora.

Obrona powietrzna (niszczenie środków napadu powietrznego w powietrzu) jest niezbędna do tworzenia warunków mobilizacyjnego i operacyjnego rozwinięcia wojsk lądowych, a także

ich osłony podczas operacji obronnej. Z operacyjnego punktu widzenia ma wiele cech działań biernych, gdyż ogranicza się do walki z przeciwnikiem powietrznym nad własnym terytorium.

Najbardziej efektywnym sposobem uzyskania panowania w powietrzu jest niszczenie środków napadu powietrznego na lotniskach. Do realizacji tego zadania przewiduje się wydzielenie sił większości lotnictwa uderzeniowego, uczestniczącego w zmasowanych nalotach na terytorium przeciwnika. Za najbardziej efektywny sposób zmniejszania aktywności działań lotnictwa przeciwnika uważa się niszczenie i minowanie lotniskowych dróg startowych i kołowania.

Wsparcie lotnicze wojsk (pośrednie i bezpośrednie) wykonuje się w strefie operacyjnej o głębokości powyżej 100 km oraz w strefie taktycznej o głębokości do 100 km. Zadania w strefie operacyjnej powinno realizować lotnictwo - myśliwsko - bombowe, natomiast w strefie taktycznej lotnictwo szturmowe oraz śmigłowce. W strefie taktycznej można dodatkowo wydzielić strefę działań śmigłowców o głębokości do 10 km.

Zadania wsparcia pośredniego polegające na zwalczaniu zaczepnych środków uderzeniowych, odwodów i drugich rzutów operacyjnych, systemów logistycznych przeciwnika wykonywane są głównie w strefie operacyjnej.

Wsparcie lotnicze bezpośrednie jest wykonywane w strefie taktycznej, a obiektami uderzeń lotnictwa są główne zgrupowania wojsk przeciwnika. W działaniach obronnych uderzenia te mają istotny wpływ na zatrzymanie atakujących wojsk.

W warunkach Polski realizację wsparcia lotniczego przez SP utrudnia niedobór środków, głównie brak lotnictwa szturmowego oraz niewielka liczba śmigłowców bojowych.

Dlatego w obecnej sytuacji lotnictwo myśliwsko-bombowe musi być planowane do działań zarówno w strefie taktycznej i operacyjnej.

Wsparcie lotnicze wojsk lądowych (WLąd.) i marynarki wojennej (MW) w operacjach obronnych, prowadzonych na obszarze kraju wykonywał będzie korpus lotniczy (KL).

Podstawowe zadania w powietrznej operacji obronnej KL to:

- zwalczanie lotnictwa na lotniskach i minowanie lotnisk;
- obezwładnianie stanowisk dowodzenia lotnictwem, OP i OPL wojsk;
- niszczenie pododdziałów rakiet przeciwlotniczych i środków obiektowej OPL oraz posterunków systemu wykrywania i naprowadzania LM przeciwnika.

W działaniach ofensywnych powietrznej operacji obronnej KL powinien niszczyć system dowodzenia siłami zbrojnymi i kierowania państwem przeciwnika, zwalczać naziemne systemy precyzyjnego rażenia szczebla strategiczno-operacyjnego, obezwładniać pododdziały wojsk raketowych i walki radioelektronicznej, wykonywać uderzenia na telewizyjne i radiowe stacje

nadawcze oraz inne obiekty o znaczeniu strategicznym, operacyjnym oraz administracyjno-gospodarczym.

Nasze lotnictwo posiada irracjonalny skład ilościowo - jakościowy. Tylko 27% ogólnego stanu samolotów bojowych stanowi lotnictwo myśliwsko-bombowe, 5% lotnictwo rozpoznania taktycznego i aż 68% lotnictwo myśliwskie.

W świecie proporcje te kształtują się następująco:

- lotnictwo myśliwskie obrony powietrznej - ok. 15%;
- lotnictwo myśliwskie taktyczne - ok. 20%;
- lotnictwo rozpoznawcze - ok. 7%;
- lotnictwo myśliwsko-bombowe - ok. 60%.

Jak wykazują powyższe rozważania lotnictwo jest tym rodzajem wojsk, który w największym stopniu może spełniać wymagania dotyczące szybkiego przegrupowania sił i wejścia ich do walki na zagrożonym kierunku. Stanowi ono również podstawę sił szybkiego reagowania. Czas reakcji lotnictwa około 1-4 godz. Natomiast czas reakcji wojsk lądowych, związany z przegrupowaniem, wynosi od 2 do 3 dób.

Siły Powietrzne swoje standardowe zadania obrony terytorium kraju przed rozpoznaniem i uderzeniami z powietrza oraz wsparcia lotniczego WLąd. i MW realizować mają w nowych uwarunkowaniach, przy znacznie mniejszym potencjale ilościowym (460 samolotów i 130 śmigłowców bojowych). Wpłynęło to na opracowanie nowych koncepcji prowadzenia walki, nowego wariantu modelu manewrowej OP, elastycznej, zapewniającej ześrodkowanie wysiłków na każdym, możliwym kierunku zagrożenia z powietrza. Trwałe wprowadzenie modelu manewrowej OP utrudniają możliwości posiadanych środków naziemnych, szczególnie niskie możliwości manewrowe, przede wszystkim niektórych zestawów raketowych. Sytuacja taka w znacznym stopniu ogranicza manewrowy charakter działań.

System OP, zorganizowany w okresie pokoju, ewentualnie doraźnie dostosowany do aktualnych potrzeb bezpośrednio przed rozpoczęciem działań wojennych, będzie stanowił podstawę do obrony terytorium kraju przed rozpoznaniem i uderzeniami z powietrza, w początkowym okresie wojny. Bez względu na rozwój sytuacji operacyjnej, szerokie zastosowanie będzie miało lotnictwo transportowe. Przyspieszać ono będzie rozśrodkowanie oddziałów lotnictwa. Lotnictwo transportowe przewozić (przemieszczać) będzie część personelu logistycznego, lotnicze środki bojowe i inne materiałowe do baz lotniczych lub na kolejne lotniska, a także wykonywać będzie zadania na rzecz następnych operacji obronnych.

Po zakończeniu powietrznej operacji obronnej, działalność bojowa KL skoncentruje się na zadaniach w kolejnych operacjach, zwłaszcza zaś w lądowej operacji obronnej.

Korpus Lotniczy powinien być zatem przygotowany do prowadzenia działań manewrowych, doraźnych przegrupowań sił i środków, jak również zmian głównego wysiłku.

Działania bojowe KL muszą być szczelnie osłonięte, zabezpieczone przez lotnictwo myśliwskie KOP, wojska raketowe, śmigłowce bojowe i dalekosiężny, wydolny system dowodzenia. Zmusza to do ścisłej współpracy dowództw KL i KOP oraz koordynowania jej przez dowództwo SP.

Realizacja zasadniczych funkcji i zadań SP jest niemożliwa bez udziału sił i środków rozpoznania.

Obecny system rozpoznania przeciwnika powietrznego dla potrzeb OP, składa się z dwóch podstawowych podsystemów: rozpoznania radiolokacyjnego oraz radioelektronicznego.

Przyszłościowe rozwiązania dotyczące rozpoznania w obronie powietrznej RP uwzględniać będą zintegrowane w swym działaniu, siły i środki rozpoznania radioelektronicznego, radiolokacyjnego i wzrokowo-technicznego, rozmieszczone na ziemi, morzu i w powietrzu. Siły te powinny być zorganizowane w oddziały lub pododdziały. W pozostałych rodzajach sił zbrojnych i w WOPL będą autonomiczne siły i środki rozpoznania przeciwnika powietrznego.

W SP naziemne elementy rozpoznania będą rozmieszczone na całym terytorium RP, z uwzględnieniem rejonów przygranicznych, tworząc komórkową sieć ośrodków rozpoznania.

Powietrzne elementy rozpoznania radiolokacyjnego i radioelektronicznego będą rozmieszczone w strefach dyżurowania, w głębi obszaru powietrznego RP, na prawdopodobnych kierunkach zagrożenia uderzeniami ŚNP.

Nawodne elementy rozpoznania MW, operacyjnie podporządkowane WLOP, będą rozmieszczone w pasie przybrzeżnym, na prawdopodobnych kierunkach zagrożenia uderzeniami ŚNP.

Autonomiczne siły i środki rozpoznania innych rodzajów sił zbrojnych i wojsk, będą rozmieszczone w ugrupowaniach bojowych tych wojsk.

W celu realizacji tych zadań w skład jednolitego systemu OP RP wchodzi siły i środki:

a) Sił Powietrznych w składzie:

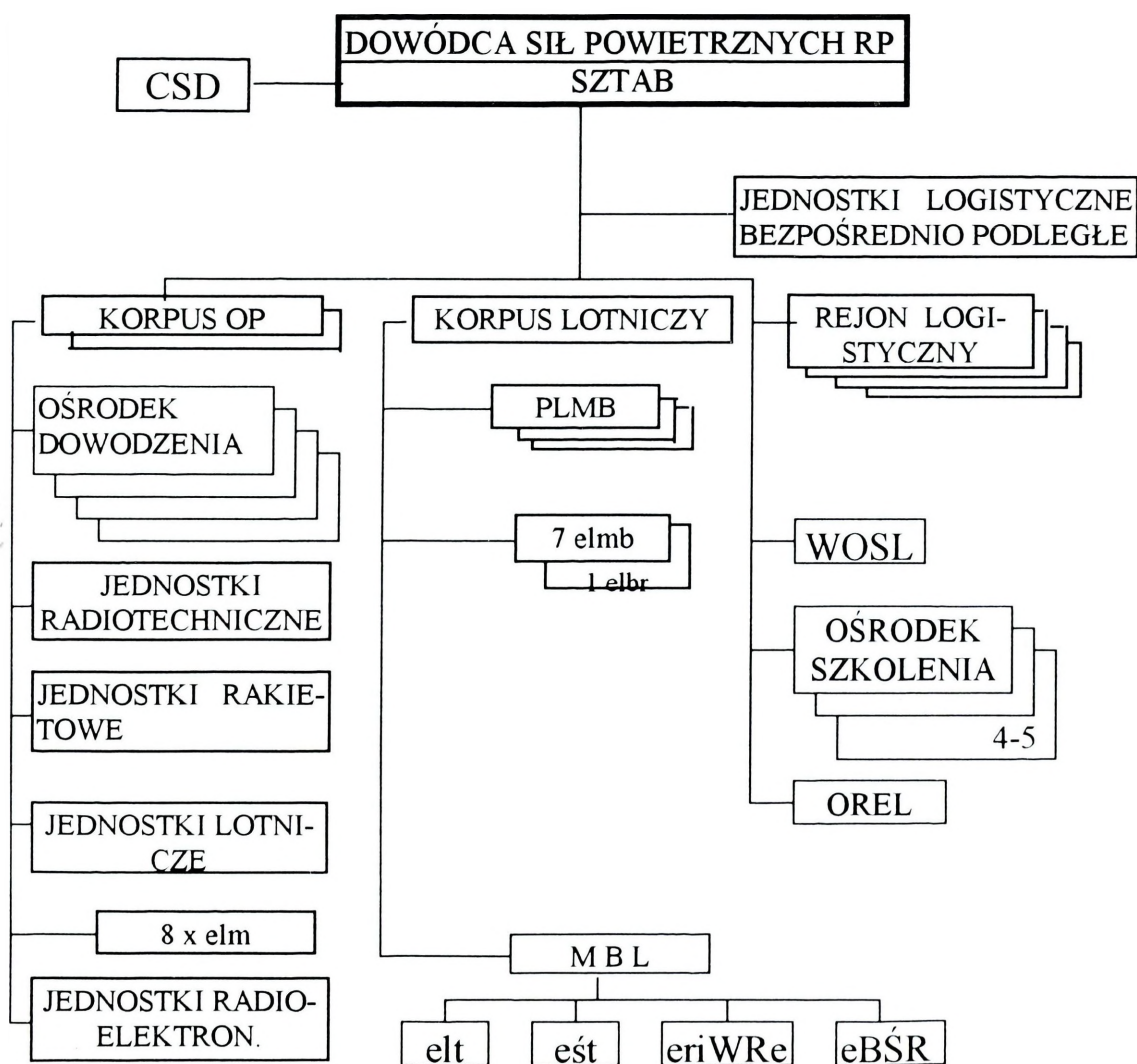
- dwa korpusy obrony powietrznej;
- korpus lotniczy;
- jednostki bezpośrednio podległe dowódcy SP;
- cztery (dwa) rejonu logistyczne SP;

b) OPL ZT wojsk lądowych i MW.

Wariant struktury organizacyjnej SP funkcjonujących w ramach jednolitego systemu OP RP przedstawia rys. 1.

SP RP składają się więc z czterech zasadniczych elementów funkcjonalnych, zwanych podsystemami:

- 1) podsystemu dowodzenia, w którym można wyróżnić: centralny organ dowodzenia i operacyjne organy dowodzenia;
- 2) podsystem rozpoznania;
- 3) podsystem aktywnych środków walki (bojowy), który tworzą:
 - a) podsystem lotnictwa myśliwskiego;
 - b) podsystem lotnictwa uderzeniowego;
 - c) podsystem naziemnych środków OP;
 - d) podsystem jednostek WRe;
- 4) podsystem logistyczny.



Rys. 1. Wariant struktury organizacyjnej SP

Do koordynacji działań bojowych i koncentracji wysiłku organizacyjnego przeznaczony jest **centralny operacyjny organ dowodzenia w postaci Dowództwa Sił Powietrznych**.

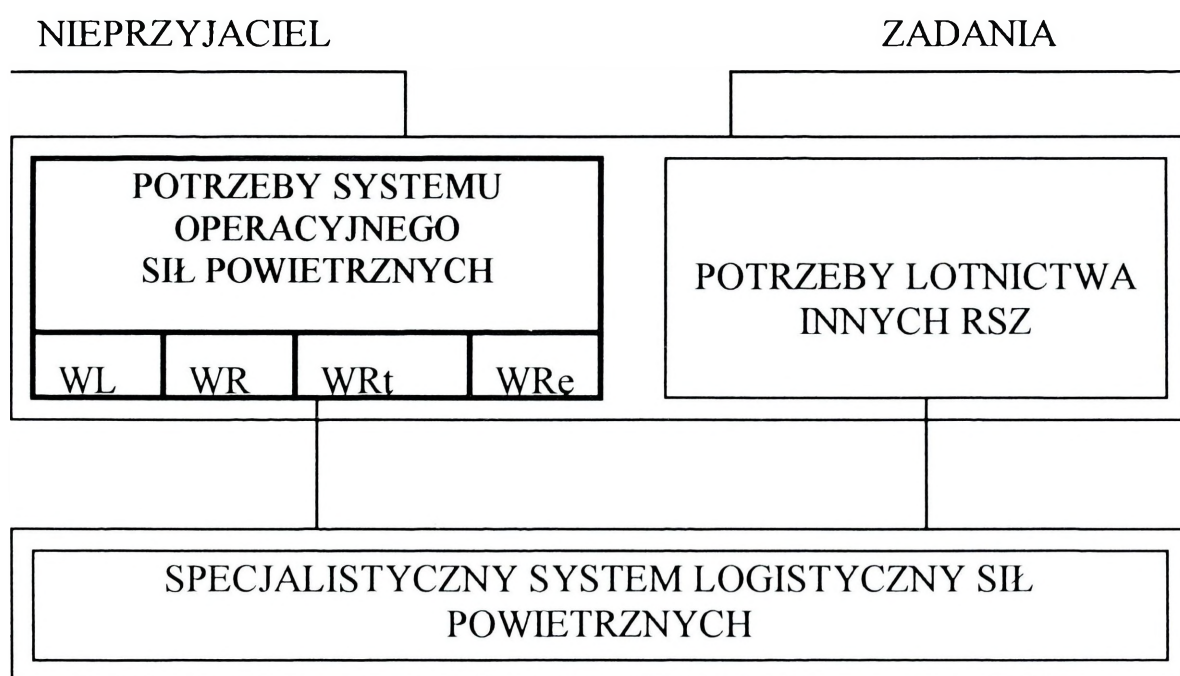
Obszar kraju podzielony jest pomiędzy dwa Korpusy Obrony Powietrznej. W każdym z nich funkcjonują cztery ośrodki dowodzenia, które zapewniałyby zbiór, opracowanie i przekazywanie informacji oraz dowodzenie wszystkimi siłami i środkami SP podsystemu rozpoznania i aktywnych środków walki, rozwiniętymi w ich sektorze odpowiedzialności. Układ ten pozwoli na skoordynowaną koncentrację wysiłku w ramach systemu OP na każdym kierunku zagrożenia (rubieży, obiekcie).

2. WARUNKI I WŁAŚCIWOŚCI FUNKCJONOWANIA SPECJALISTYCZNEGO SYSTEMU LOGISTYCZNEGO SIŁ POWIETRZNYCH RP

2.1. Uwarunkowania zewnętrzne funkcjonowania specjalistycznego systemu logistycznego Sił Powietrznych RP

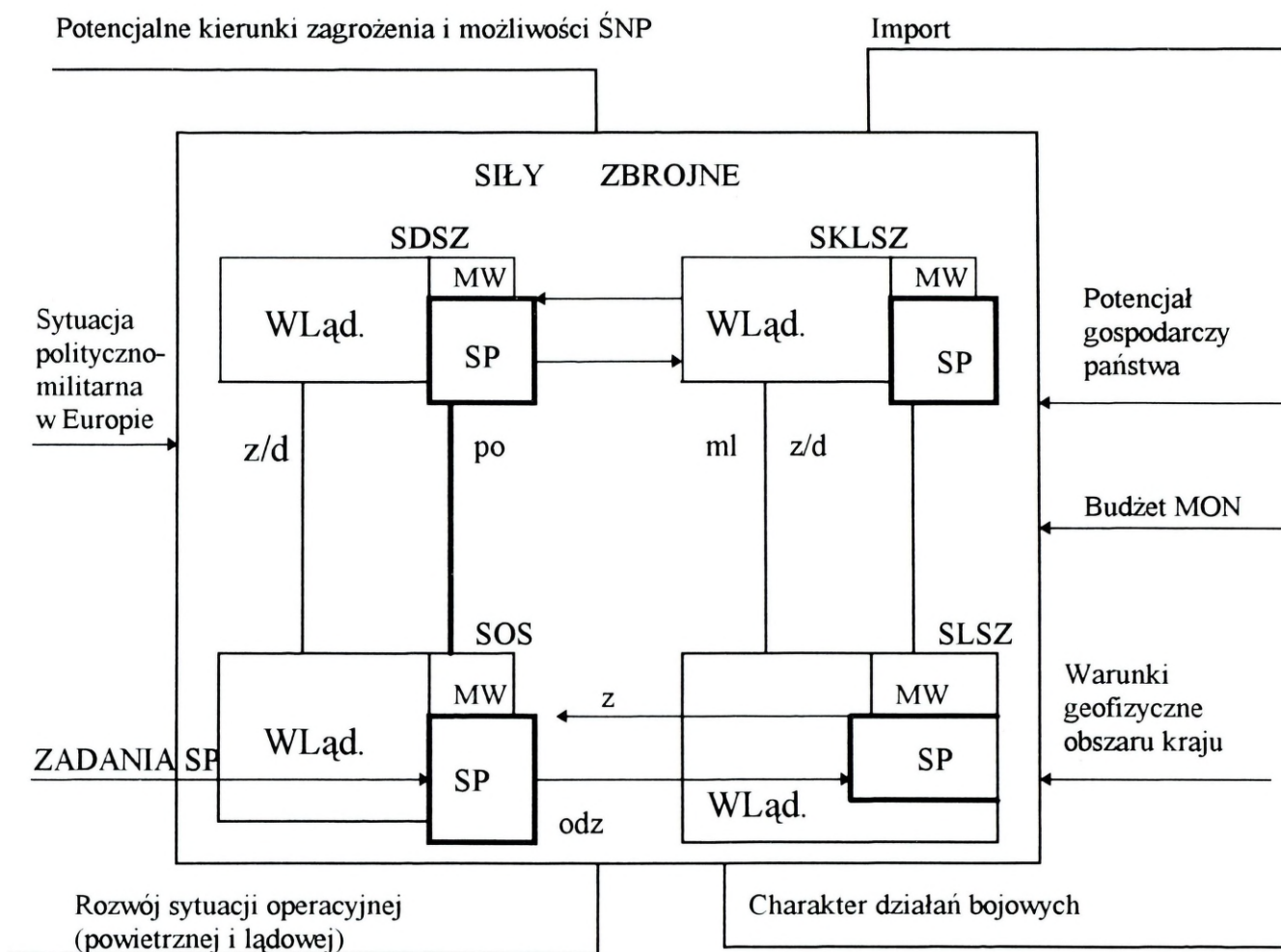
Potrzeby systemu operacyjnego SP¹ oraz lotnictwa innych Rodzajów Sił Zbrojnych (RSZ), stanowią główne uwarunkowanie zewnętrzne funkcjonowania systemu logistycznego SP.

Pozostałe czynniki zewnętrzne warunkujące funkcjonowanie systemu logistycznego SP można zakwalifikować, pod względem charakteru oddziaływania, do bezpośrednich (wynikających z potrzeb systemu operacyjnego SP i lotnictwa innych RSZ - rys. 2) oraz pośrednich (wynikających z oddziaływania ich na pozostałe elementy systemu SP - rys. 3).



Rys. 2. Główne - bezpośrednie - uwarunkowania zewnętrzne

¹ System operacyjny SP to siły i środki WL, WR, WRt i WRe powiązane ze sobą relacjami typu informacyjnego i materialnego w celu realizacji zadań w ramach systemu operacyjnego SZ RP.



LEGENDA:

WLąd. - Wojska Lądowe,
 SP - Siły Powietrzne,
 MW - Marynarka Wojenna,

systemy:

SOSZ - system, operacyjny SZ RP,
 SLSZ - system logistyczny SZ RP,
 SDSZ - system dowodzenia SZ RP,
 SKLSZ - system kierowania logistyką SZ RP,

procesy materialne:

z - zasilanie,
 odz - odzysk,

procesy informacyjne:

z/d - zamiar lub decyzja,
 po - potrzeby operacyjne,
 ml - możliwości logistyczne,
 il - informowanie logistyczne.

Rys. 3. Zasadnicze uwarunkowania zewnętrzne mające wpływ na funkcjonowanie systemu logistycznego SP RP

Potrzeby systemu operacyjnego SP oraz lotnictwa innych RSZ, w sposób zasadniczy warunkują funkcjonowanie systemu logistycznego SP, determinując jego wykorzystanie w działaniach bojowych w ramach przewidywanego użycia w systemie OP.

Specjalistyczny system logistyczny SP RP realizując zadania, wynikające ze spełnianych funkcji centralnego organu zaopatrywania (COZ) oraz centralnego organu eksploatacji (COE), winien przede wszystkim zaspokajać **potrzeby wszystkich rodzajów wojsk tworzących SP oraz lotnictwa innych RSZ** (lotnictwa wojsk lądowych (LWLąd.) oraz marynarki wojennej (MW).

Zewnętrzne uwarunkowania bezpośrednie wynikają z potrzeb systemu operacyjnego SP oraz oddziaływania przeciwnika. Do tych pierwszych zaliczyć należy głównie:

- zadania systemu operacyjnego SP;
- wymagany potencjał bojowy SP i przewidywane zmiany w nim w toku działań bojowych;
- możliwości czasowo-przestrzenne prowadzenia działań bojowych przez system operacyjny.

Zadania SP działających w ramach systemu OP. Polegać będą przede wszystkim na zapewnieniu (bez względu na kierunek zagrożenia) osłony i obrony obszaru kraju przed środkami napadu powietrznego (ŚNP), poprzez uniemożliwienie ewentualnemu agresorowi prowadzenia rozpoznania i wykonywania uderzeń z powietrza na obiekty kraju zarówno wojskowe jak i cywilne. Ponadto będą również realizować zadania wsparcia lotniczego ZO WLąd. i MW w trakcie prowadzonych operacji na obszarze kraju i polskich obszarach morskich, nawet jeżeli będą one realizowane na kilku rozbieżnych kierunkach.

Zadania te mogą być realizowane całością sił systemu operacyjnego SP (WL, WR, WPLot, WRt i WRe) np.: osłona i obrona obszaru kraju przed ŚNP niezależnie od kierunku lub też częścią sił tj. np. lotnictwem - podczas wsparcia lotniczego WLąd. i MW, rozpoznania powietrznego.

Zaangażowanie całości sił systemu operacyjnego SP wymuszać będzie zaangażowania wszystkich sił i środków systemu logistycznego, co stworzy najbardziej niekorzystne warunki dla jego funkcjonowania.

Spowodować to może przede wszystkim rozproszenie wysiłku na wszystkich kierunkach w tym samym okresie oraz konieczność poprawy jego ugrupowania i urzutowania. Ponadto nastąpi jednoczesne (stosunkowo szybkie), zużywanie dużej ilości różnorodnych środków bojowych i innych materiałowych, powstawanie dużych potrzeb ewakuacyjno - remontowych uzbrojenia i sprzętu wojskowego zaangażowanego w walce, itd.

Realizacja zaś zadań tylko częścią sił systemu operacyjnego SP, pozwoli rozłożyć wysiłek organów kierowania i wykonawczych systemu logistycznego i racjonalnie wykorzystać posiadany potencjał logistyczny.

Z tak szerokiej grupy zadań realizowanych przez system operacyjny SP, wynika konieczność dysponowania w organach wykonawczych systemu logistycznego SP, różnorodnego i znacznego potencjału logistycznego, zapewniającego nadal dużą manewrowość, ale większą niż dotychczas wydolność i samodzielność.

Wymagany potencjał bojowy SP² determinowany jest wieloma czynnikami a w tym: podpisanymi traktatami rozbrojeniowymi oraz możliwościami finansowymi budżetu państwa. Z operacyjnego punktu widzenia powinien być w stanie zrównoważyć zagrożenie uderzeniami ŚNP.

Uwzględniając ograniczenia układu o kontroli zbrojeń oraz optymalną z punktu widzenia realizowanych zadań strukturę SP RP, ich potencjał bojowy powinien wyrażać się posiadaniem ilości zasadniczego uzbrojenia:

1) w lotnictwie SP:

- 130 samolotów lotnictwa myśliwskiego - (25-30% całości);
- 280 samolotów lotnictwa operacyjno-taktycznego - (60-65% całości) - w tym 160 samolotów szturmowych;
- 60 samolotów transportowych i pasażerskich;
- 150 samolotów szkolno-treningowych;
- 40 śmigłowców uderzeniowych;

2) w wojskach raketowych SP:

- 21 baterii PZR średniego zasięgu klasy „PATRIOT lub S-300”;
- 52 baterie PZRA małego zasięgu typu „ADATS”;
- 55 baterii lekkich PZRA typu „STALAGMIT”;
- 400 kpl. przenośnych PZR typu „GROM”.

Zmiany w potencjale bojowym i logistycznym SP w toku prowadzenia działań bojowych w zasadniczej mierze zależą od skuteczności oddziaływania ŚNP przeciwnika. W jego wyniku ponoszone przez organa logistyczne straty mogą doprowadzić w konsekwencji do całkowitego załamania procesu logistycznego SP.

² Potencjał bojowy SP to zdolności systemu operacyjnego SP, które można wykorzystać do realizacji celów wojny. Ich wielkość zależy przede wszystkim od ilości i jakości: środków walki (statków powietrznych, PZR, SRL, środków rażenia, itp.) i żołnierzy.

Można przypuszczać, że SP już w początkowym okresie wojny poniosą znaczne straty. Obecnie przyjmowany (na podstawie doświadczeń wojennych i teoretycznych opracowań), procentowy rozkład strat w lotnictwie przewiduje, że ok. 30% statków powietrznych biorących udział w działaniach bojowych w ciągu doby zostanie wyłączonych z użytkowania, z czego straty bezpowrotne stanowić mogą 6% w każdym wylocie z ogólnej ilości statków powietrznych biorących udział w działaniach.

Jak wykazują doświadczenia lokalnych konfliktów zbrojnych wielkość strat w naziemnych środkach OP, może przyjmować bardzo duże wartości. Spowodowane jest to między innymi ich stacjonarnym charakterem oraz faktem, że ich dyslokacja jest przeciwnikowi dobrze znana. Są one łatwym celem dla przeciwradiolokacyjnych ŚNP klasy „p-z”.

Należy przewidywać, że podczas trwania powietrznej operacji obronnej mogą być zniszczone w strefie frontowej prawie wszystkie kompanie radiotechniczne (krt) i większość dywizjonów raketowych (dr) rozmieszczonych w korytarzach przelotu i rejonach uderzeń lotnictwa taktycznego agresora. Aktualnie w ćwiczeniach i treningach sztabowych w WLOP przyjmuje się, że straty w naziemnych środkach OP wynoszą w ciągu doby ok. 20% z ogólnej ilości sprzętu, w tym ok. połowa (50%) stanowi straty bezpowrotne. Natomiast wielkość strat w pozostałym sprzęcie wojskowym (zabezpieczającym) kształtuje się w ciągu doby na poziomie 9% ogólnej ilości sprzętu, w tym ok. 10% stanowią straty bezpowrotne.

Powyższe prognozy ukierunkowują działania organów wykonawczych systemu logistycznego SP głównie na realizację zadań ewakuacyjnych i remontowych uzbrojenia i sprzętu wojskowego.

Bardzo ważne znaczenie dla prawidłowego działania lotnictwa posiada zabezpieczenie lotniskowe.

Analizy konfliktów zbrojnych oraz komputerowe symulacje prowadzone w Akademii Obrony Narodowej w Katedrze Logistyki Wydziału Wojsk Lotniczych i Obrony Powietrznej potwierdzają, że w pierwszych dobach trwania operacji obronnej na obszarze kraju, może być zniszczonych bądź zablokowanych (zaminowanych narzutowo) kilkadziesiąt lotnisk.

Wskazuje to na konieczność posiadania w strukturach logistycznych SP wielu organów wykonawczych inżynieryjno-saperskich oraz remontu lotnisk, zdolnych do szybkiego rozminywania oraz remontowania uszkodzonej infrastruktury lotniskowej. Zwłaszcza, że na części tych lotnisk mogą znajdować się zablokowane, lecz sprawne i gotowe do walki statki powietrzne.

Możliwości czasowo-przestrzenne prowadzenia działań bojowych wynikać będą z przyjętych wymagań operacyjnych dla samolotów bojowych czy zestawów raketowych systemu OP, czyli koniecznością udzielenia odpowiedzi na pytanie w jakim czasie i na jaka odległość będą działać.

Dla lotnictwa uderzeniowego będzie to zasięg działania wynoszący conajmniej 300 km, dla lotnictwa myśliwskiego czas przebywania w powietrzu około 2 godzin, natomiast dla zestawów raketowych ich mobilność i zasięg działania.

Ważnym i nieodłącznym elementem potencjału bojowego SP, jest zgromadzenie i utrzymywanie odpowiednio dużych, (stosownie do prognozowanych potrzeb) różnego rodzaju środków rażenia.

Dotyczy to przede wszystkim lotniczych środków bojowych (kierowanych i niekierowanych rakiet klasy „p-z” i „p-p”, bomb lotniczych o różnych wagomiarach, amunicji lotniczej) oraz rakiet przeciwlotniczych (dalekiego, średniego, małego oraz przenośnych), klasy „z-p”.

Uwzględniając nakazane normy oraz przewidywane potrzeby jednostek bojowych SP, system logistyczny SP powinien dysponować potencjałem środków bojowych i materiałowych, zapewniających działania bojowe na 30 dób. Oznacza to, że dla potrzeb lotnictwa SP, działającego w tym okresie ze średnim natężeniem 0,8 -1,2 wylotu w każdym dniu działań wojennych, należy utrzymywać zapasy ww środków na 24-36 wylotów.

Natomiast dla lotnictwa wojsk lądowych, działających ze średnim natężeniem 1,5 wylotu, ilość zapasów środków bojowych i materiałowych powinna zapewniać wykonanie 45-60 wylotów. Dla wojsk raketowych SP przewiduje się średnio potrzeby 0,5 jo rakiet „z-p” na dobę, czyli zapas winien wynosić ok. 15 jo.

2.2. Uwarunkowania wewnętrzne funkcjonowania specjalistycznego systemu logistycznego Sił Powietrznych RP

Funkcjonowanie systemu logistycznego SP uwarunkowane jest istnieniem i działaniem szeregu czynników i wzajemnych relacji między nimi nazywanych dalej uwarunkowaniami wewnętrznymi.

Do głównych uwarunkowań wewnętrznych determinujących funkcjonowanie systemu logistycznego SP zaliczyć można:

- 1) potencjał logistyczny SP;
- 2) strukturę systemu logistycznego SP;

- 3) zasady funkcjonowania systemu logistycznego SP;
- 4) przywiązanie obiektowe elementów systemu logistycznego SDP;
- 5) zakres i treść informacji logistycznej.

Zasadniczymi składowymi potencjału logistycznego są:

- 1) zasoby ludzkie;
- 2) uzbrojenie i sprzęt techniczny;
- 3) środki materiałowe;
- 4) infrastruktura;
- 5) komunikacja.

Zasadniczą właściwością potencjału logistycznego SP jest jego zmienność w czasie trwania działań wojennych, wynikająca z bardzo wielu, różnorodnych czynników.

Głównym elementem składowym każdego potencjału są ludzie (żołnierze - specjaliści). Ich stan ilościowy oraz jakościowy wynika przede wszystkim z potrzeb operacyjnych oraz techniczno-technologicznych użytkowanego uzbrojenia i sprzętu wojskowego.

Stan osobowy logistyki SP, ze względu na realizację charakterystycznych zadań, można funkcjonalnie podzielić na dwie zasadnicze grupy:

- 1) eksploatacyjną;
- 2) zaopatrzenia.

Grupa eksploatacyjna - przeznaczona jest do realizacji zadań mających na celu odtwarzanie gotowości technicznej uzbrojenia i pozostałego sprzętu technicznego. Tworzą ją użytkownicy sprzętu bojowego, obsługi specjalistycznych urządzeń naprawczych i kontrolno-pomiarowych odpowiednich specjalności i oraz sprzętu pomocniczego itp.

Grupa zaopatrzenia - realizuje całą gamę zadań, zapewniając właściwe warunki do wykonania zadań wszystkim grupom osobowym. Dotyczy to przede wszystkim świadczenia usług związanych z zaopatrywaniem, gospodarczych (bytowych), ewakuacyjnych, transportowo-przeładunkowych.

Struktura jakościowa stanu osobowego, dotycząca głównie wymaganego wykształcenia (wyższego, średniego), przygotowania operacyjnego i technicznego (specjalistycznego) w poszczególnych grupach osobowych ulega zmianom zależnym od stopnia nowoczesności uzbrojenia i pozostałego sprzętu technicznego.

Uzbrojenie i pozostały sprzęt techniczny jest zasadniczym elementem składowym potencjału bojowego SP. Jego stan ilościowy i jakościowy oraz wymogi eksploatacyjne decydują o możliwościach zastosowania bojowego. Natomiast sprzętowy potencjał systemu logistyczne-

go tworzy głównie sprzęt wojskowy do zabezpieczenia działań np: samochody specjalne i ogólnego przeznaczenia, maszyny inżynieryjne, agregaty i inne urządzenia specjalistyczne.

Współcześnie użytkowane uzbrojenie i pozostały sprzęt techniczny cechuje się skomplikowaną (złożoną) konstrukcją nasyconą elektroniką oraz różnorodnością typów i marek. Wynikają z tego określone dla systemu logistycznego problemy, które przede wszystkim dotyczą konieczności dysponowania:

- 1) wykwalifikowanym, różnorodnym specjalistycznie potencjałem ludzkim;
- 2) różnorodną aparaturą diagnostyczną, specjalistycznym sprzętem technicznym oraz urządzeniami pomocniczymi;
- 3) dużym i różnorodnym potencjałem środków materiałowych (produktów specjalnych mps, środków bojowych, części zamiennych, itp.);
- 4) odpowiednim potencjałem transportowym, charakteryzującym się dużymi zdolnościami udźwigowymi oraz możliwością realizacji zadań przewozowych w każdych warunkach;
- 5) niezbędnym - wysokim - potencjałem remontowym z uwagi na zwiększenie pracochłonności;
- 6) charakterystycznymi i niezbędnymi obiektami logistycznymi.

Środki materiałowe są tą częścią potencjału logistycznego SP, bez której niemożliwe jest użycie w walce uzbrojenia i pozostałego sprzętu technicznego. Wśród całej gamy różnorodnych środków materiałowych wykorzystywanych w działaniach bojowych przez SP wyróżnić można dwie zasadnicze grupy: bojowe (ogniowe) oraz niebojowe (nieogniowe) środki materiałowe.

Pierwszą grupę stanowią środki czynnie oddziałujące na przeciwnika w celu jego fizycznego zniszczenia. Przedstawicielami tej grupy są lotnicze środki bojowe (kierowane i niekierowane pociski raketowe oraz bomby, amunicja do działek), kierowane rakiety „z-p” (dalekiego, średniego i bliskiego zasięgu), amunicja artyleryjska i strzelecka, środki do minowania, itp.

Grupę nieogniowych środków tworzą wszystkie pozostałe środki niezbędne do zaspokojenia potrzeb walczących wojsk. Są to podzespoły i części zamienne do uzbrojenia i sprzętu technicznego, produkty mps (paliwa lotnicze, samochodowe, produkty specjalne, oleje i smary), produkty żywnościowe, przedmioty zaopatrzenia mundurowego, środki opatrunkowe i medyczne i inne.

Względy operacyjne nakazują odpowiednie urzutowanie oraz rozśrodkowanie posiadanego potencjału środków materiałowych, natomiast wymogi techniczno - technologiczne większości

ogniowych i niektórych nieogniowych środków, dodatkowo określają warunki przechowywania oraz przygotowania ich przed zastosowaniem bojowym.

Infrastruktura SP jest jednym z najważniejszych składników potencjału systemu SP. Większość z jej elementów jest już w czasie pokoju w sferze ciągłego zainteresowania potencjalnego przeciwnika. Fakt, iż nagromadzony jest w niej znaczny potencjał bojowy i logistyczny oraz wrażliwość na uderzenia stanowi, że będzie ona opłacalnym obiektem uderzeń ŚNP przeciwnika i to już od pierwszego momentu rozpoczęcia agresji. Do elementów infrastruktury SP można zaliczyć lotniska, stanowiska ogniowe stacjonarnych dywizjonów raketowych (S-200), składnice paliw lotniczych, lotniczych środków bojowych oraz raket „z-p”, stacjonarnie specjalistyczne warsztaty remontowe (techniki lotniczej, raketowej i radioelektronicznej), stacjonarne (umocnione) stanowiska dowodzenia SP (CSD, ZCSD SP, KOP, PISD), węzły łączności itp.

Grupę zasadniczych obiektów logistycznych SP (decydujących o możliwości prowadzenia działań bojowych przez organa wykonawcze systemu operacyjnego SP), stanowią przede wszystkim: lotniska, stanowiska ogniowe dywizjonów raketowych, pozycje bojowe RLP i pododdziałów radioelektronicznych.

Najbardziej charakterystycznym obiektem w tej grupie jest lotnisko. Zaliczany ono jest jednocześnie do grupy obiektów powierzchniowych o dużych parametrach geometrycznych, mało odpornych na uderzenia ŚNP i niemobilnych.

Wraz z doskonaleniem statków powietrznych jako środka walki, zmieniają się wymagania w zakresie zaspakajania ich potrzeb lotniskowych zarówno jakościowych (technicznych i technologicznych) jak i ilościowych (potrzeb operacyjnych).

Zaspokajanie potrzeb lotniskowych lotnictwa w działaniach bojowych polegać będzie głównie na utrzymaniu i odtwarzaniu gotowości technicznej i eksploatacyjnej lotnisk poprzez likwidację skutków uderzeń przeciwnika (rozminowywanie oraz odbudowa zniszczeń).

W szczególnych wypadkach, podykowanych wymogami operacyjno-taktycznymi, zaspokajanie tych potrzeb może być realizowane poprzez rozbudowę lotnisk, adaptację odcinków dróg do celów lotniskowych, a nawet budowę operacyjnych lotnisk polowych.

Względy operacyjne wskazują, że celowym jest w działaniach bojowych bazowanie na jednym lotnisku eskadry lotniczej w składzie 12-18 statków powietrznych. W takim ujęciu ilościowe potrzeby lotniskowe lotnictwa SP powinny wynosić: 26-38 lotnisk (dla samolotów bojowych), 3-5 lotnisk (dla samolotów transportowych i pasażerskich), 8-12 lotnisk (dla samolotów szkolno-treningowych) oraz 2-3 lotnisk (dla śmigłowców transportowych), dając łączną

wartość 30-58 lotnisk (różnych pod względem charakterystyk technicznych, gotowości użytkowej i operacyjnego wykorzystania). W analizie nie uwzględniono problematyki lotnictwa wojsk lądowych, ze względu na inne, dużo mniejsze wymagania lotniskowe śmigłowców bojowych, stanowiących podstawowy środek bojowy.

Kolejnymi zasadniczymi obiektami logistycznymi SP są stanowiska ogniowe (startowe) stacjonarnych dywizjonów raketowych S-200 oraz mało manewrowych S-75 i S-125 (będących nadal podstawowym uzbrojeniem Wojsk Rakietowych), pozycje bojowe RLP i pododdziałów radioelektronicznych, Wojsk Radiotechnicznych SP, stacjonarne (umocnione) stanowiska dowodzenia SP (CSD, ZCSD KOP, PISD), węzły łączności.

Obiekty te wymagają rozbudowy inżynierskiej (wykonania nasypów, obwałowań, podjazdów, wycinki drzew itp.) a w przypadku stanowisk dowodzenia oraz dr S-200, wykonania stałych umocnień, schronów betonowych i wewnętrznych dróg komunikacyjnych itd.

Bardzo ważnymi obiektami logistycznymi są ponadto przemieszczające się po drogach kolumny rzutów zabezpieczenia naziemnego jednostek lotniczych i manewrujących jednostek WR, WRt i WRe SP.

Wymagają one mobilnego sprzętu samochodowego o dużych możliwościach udźwigowych, specjalistycznych urządzeń załadowczo-transportowych i wyposażenia umożliwiającego pracę w warunkach polowych, posiadania silnych elementów ubezpieczenia oraz łączności.

Grupę pomocniczych obiektów logistycznych SP (wspomagających i stwarzających dogodny warunki doprowadzenia działań bojowych organom wykonawczym systemu operacyjnego SP), stanowią przede wszystkim składnice paliw lotniczych, lotniczych środków materiałowych oraz rakiet „z-p”, specjalistyczne warsztaty remontowe (techniki lotniczej, raketowej i radioelektronicznej), szpitale lotnicze oraz koszary.

Większość z tych obiektów wymaga zabudowy stałej o specyficznych wymaganiach.

Komunikacja jest ważniejszym elementem potencjału logistycznego SP. Jej istotę stanowi przede wszystkim realizacja procesów zabezpieczenia komunikacyjnego oraz łączności.

Zabezpieczenie komunikacyjne dotyczyć będzie głównie zasilania wojsk (dowozu ludzi, sprzętu wojskowego i środków materiałowych), ewakuacji oraz manewru. Realizowane ono będzie w zależności od sytuacji operacyjno-logistycznej przy wykorzystaniu wszystkich możliwych (dostępnych) środków transportowych (powietrznych, wodnych, lądowych). Najbardziej popularnym jest jednak transport kołowy (samochodowy) oraz kolejowy. Zdecydowana większość tych zadań powinna być realizowana przez autonomiczne pododdziały (oddziały) transportowe SP.

Ważną rolę w zarządzaniu procesami logistycznymi odgrywać będzie **łączność i informatyzacja**.

Liczba, zakres i znaczenie przekazywanych informacji we wszystkich kierunkach podkreśla ciągle potrzeby w tym zakresie. Prowadzi to do konieczności wprowadzenia nowoczesnych rozwiązań tj. utworzenie autonomicznych kanałów łączności dla potrzeb systemu logistycznego SP oraz szerokiego zastosowania techniki komputerowej w tym tworzenie lokalnych i rozgałęzionych sieci informatycznych, zapewniających oprócz przekazywania informacji również ich przetwarzanie i wspomaganie procesów decyzyjnych. Z pewnością będzie to miało istotny wpływ na sprawne i efektywne kierowanie procesami logistycznymi w SP.

Struktura systemu logistycznego SP stanowi zbiór elementów i relacji (sprzężeń) między nimi. Porządkuje ona wszystkie elementy składowe systemu w zależności od rodzaju powiązań organizacyjnych. Rodzaj sprzężeń organizacyjnych decyduje o typie struktury systemu.

Z logistycznego punktu widzenia wydaje się, iż organizacyjne sprzężenia służbowe oraz funkcjonalne decydować będą o typie struktury systemu logistycznego SP. Najczęściej występującą formą struktury organizacyjnej w wojskach jest struktura liniowa i funkcjonalna.

Organizacyjne sprzężenia służbowe wyrażają stosunek nadrzędności i podporządkowania zachodzący między przełożonym a podwładnym. Są one podstawą liniowej struktury organizacyjnej, której cechą charakterystyczną jest to, że sprzężenia funkcjonalne pokrywają się ze służbowymi. Ma ona charakter hierarchiczny i powoduje, że podwładni mają tylko jednego przełożonego, zaś specjaliści sprawują funkcje nadzorczo-doradczą (kontrolną).

Przykładem liniowej struktury organizacyjnej mogą być organa kierowania służbami technicznymi i materiałowymi oraz wykonawcze (specjalistyczne jednostki bezpośrednio im podległe) na szczeblu Dowództwa SP i korpusów.

Organizacyjne sprzężenia funkcjonalne obejmują stosunek nadrzędności i podporządkowania w zakresie realizowanej specjalistycznej funkcji lub zależność doradczą, pomocniczą, określającą jak podwładny ma wykonać polecenie. Dominują one w funkcjonalnej strukturze organizacyjnej, której cechami charakterystycznymi jest to, że sprzężenia służbowe nie pokrywają się z funkcjonalnymi. Podwładni mają przełożonych decydujących co wykonać oraz przełożonych funkcjonalnych określających jak wykonać. Sprawia to, że powstają dwa piony kierowania: (dowodzenia i zarządzania).

Funkcjonalna struktura organizacyjna dominuje na wszystkich szczeblach dowodzenia SP.

Decydenci, w pionie dowodzenia (Dowódcy SP, ZOT, ZT i oddziałów) na różnych szczeblach określają cel działań (co wykonać), natomiast odpowiedni im specjaliści, w pionie kiero-

wania (np. zastępcy ds. logistyki SP, korpusów, ZT lub szefowie służb technicznych i materiałowych ZT i oddziałów) precyzują sposób wykonania (jak wykonać).

Wydaje się, że główne wymogi określające struktury organizacyjne, systemu logistycznego wynikały podczas jego budowy z potrzebnej funkcjonalności wewnętrznej i zewnętrznej SP a dotyczącej możliwości i charakteru współdziałania z innymi systemami logistycznymi; zakresu realizowanych zadań logistycznych; struktury organizacyjnej organów kierowania logistyką SZ RP.

Działanie systemu logistycznego SP powinno opierać się na następujących **zasadach sztuki operacyjnej**:

- celu i celowość działań bojowych;
- utrzymywania i ciągłego odtwarzania zdolności bojowej;
- aktywności i ciągłości działań bojowych;
- zaskoczenia;
- współdziałania;
- ześrodkowania odpowiedniego potencjału oraz skupiania głównego wysiłku do wykonania zadań bojowych w określonym miejscu i czasie;
- manewru siłami i środkami;
- uwzględniania i wykorzystania czynników: moralno - psychologicznego w interesie wykonania postawionego zadania bojowego;
- zabezpieczania działań bojowych;
- stanowczego i ciągłego kierowania wojskami.

Zasada celu i celowości działań logistycznych ma charakter uniwersalny, bowiem odnosi się do wszelkich działań ludzkich, a więc i do logistycznych.

Wynika z niej potrzeba racjonalnego określenia celu działania, który zamierza się poprzez to działanie osiągnąć. Formułując cel działania logistycznego należy przede wszystkim uwzględnić realne potrzeby systemu operacyjnego SP, możliwości i warunki realizacji zadań logistycznych oraz ich wpływ na realizację zadań przez system operacyjny SP.

Zasada utrzymywania i ciągłego odtwarzania zdolności do logistycznego zabezpieczenia działań bojowych wyraża się skutecznością wykonywania zadań postawionych przez przełożonych w czasie działań bojowych lub działań podejmowanych z własnej inicjatywy, niezależnie od pory roku, doby, warunków atmosferycznych i terenowych. Utrzymywanie jej wymaga realizacji czynności mających na celu ciągle utrzymanie niezbędnego (wystarczającego) potencjału, w gotowości do wykonywania zadań logistycznych bez względu na skutki zakłóceń i powstałe niedobory.

Istota zasady **aktywności i ciągłości logistycznego zabezpieczenia działań bojowych** wyraża się stałym dążeniem do natychmiastowego, zdecydowanego, terminowego, ciągłego i pełnego zaspokajania potrzeb systemu operacyjnego SP. Dążenie to musi przejawiać się podczas planowania działań logistycznych jak i podczas ich realizacji.

Aktywność przejawia się gotowością do natychmiastowego zaspokajania potrzeb systemu operacyjnego SP, tj. dyspozycyjnością decyzyjną i wykonawczą organów logistycznych niezależnie od sytuacji operacyjno - taktycznej i jest podstawowym warunkiem ich skuteczności.

Zaskoczenie polega na takim działaniu systemu logistycznego SP, które umożliwi wykonanie przez system operacyjny niespodziewanych działań, powodujących zaskoczenie przeciwnika.

Dowódcy (szefowie) i sztaby logistyczne, powinni na bieżąco śledzić i znać aktualną sytuację operacyjno-logistyczną i w odpowiednim zakresie oraz czasie informować podwładnych o tym, co ma lub może nastąpić.

Współdziałanie to współpraca poszczególnych organów systemu logistycznego SP z elementami innych systemów logistycznych a w tym i z gospodarki narodowej (GN).

Dotyczy to głównie zadań realizowanych przez poszczególne organiczne elementy systemu logistycznego SP (współdziałanie wewnętrzne), wspierane potencjałem logistycznym innych rodzajów wojsk (w ramach rejonizacji) oraz infrastruktury GN (współdziałanie zewnętrzne).

Współdziałanie wewnętrzne dotyczy zgrania wszystkich organicznych elementów systemu logistycznego SP w celu racjonalnego ich wykorzystania, zgodnie z ich możliwościami i kompetencjami. Dotyczy przede wszystkim ustalenia sposobu i zakresu ich działania.

Współdziałanie zewnętrzne obejmuje ustalenie zakresu i sposobów wzajemnego wspierania się potencjałem logistycznym wszystkich OW i rodzajów SZ oraz GN (w ramach terytorialności działań). Ponadto polega ono na świadczeniu usług z dziedziny zabezpieczenia bojowego, głównie w zakresie: maskowania, rozpoznania, obrony przeciwlotniczej i przeciwchemicznej oraz ubezpieczenia.

Utrzymanie współdziałania wymaga ciągłej znajomości sytuacji, wzajemnej wymiany informacji, racjonalnego rozmieszczenia potencjału logistycznego w ugrupowaniu wojsk, udzielania pomocy oraz bezkolizyjnego wykonywania manewrów siłami i środkami logistycznymi, zgodnie z potrzebami.

Podział zadań logistycznych i ustalenie sposobów ich realizacji powinien zapewnić możliwie efektywne wykorzystanie zaangażowanych potencjałów logistycznych oraz chronić je przed

nadmiernym zużyciem się i stratami, a także podnosić ogólną sprawność działania systemu logistycznego.

Zasada ta ma szczególne znaczenie przy organizacji i realizacji zadań logistycznych zapewniających manewrowe działania bojowe lotnictwa oraz innych rodzajów wojsk SP, na różnych (często rozbieżnych) kierunkach oraz rejonach.

Wynika z niej potrzeba dysponowania sprawnie działającą siecią łączności logistycznej oraz funkcjonowania systemu logistycznego SP w strukturach organizacyjnych mających charakter rejonowy.

Ześrodkowanie odpowiedniego potencjału oraz skupienie głównego wysiłku do wykonania zadań logistycznych w określonym miejscu i czasie to jedna z najstarszych zasad, wynikająca z potrzeby realizacji celowych działań racjonalnymi sposobami. Jej istotą jest możliwość dostosowania systemu, a w tym koncentracji największego potencjału i wysiłku logistycznego, do osiągnięcia celów głównych. Natomiast cele drugorzędne, pomocnicze, zaspokajać należy minimalnym nakładem sił i środków lub nawet z nich rezygnować, o ile będzie to możliwe.

Ześrodkowanie (koncentracja) potencjału i wysiłku logistycznego wyraża się możliwością manewru wytypowanym potencjałem logistycznym, na określone kierunki i rejony działań bojowych. Polega na możliwie szybkim zgromadzeniu w odpowiednim miejscu i czasie, niezbędnie koniecznej (do zaspokojenia potrzeb systemu operacyjnego SP) wielkości potencjału zapewniającej osiągnięcie głównego celu działań bojowych.

Z zasady tej wynika potrzeba posiadania w strukturze systemu logistycznego SP mobilnych organów wykonawczych.

Zasada manewru sił i środków logistycznych wyraża rolę ruchu w zabezpieczeniu logistycznym działań bojowych, zwłaszcza w stwarzaniu jak najkorzystniejszych warunków do organizacji sił i środków logistycznych i realizacji zadań systemowi operacyjnemu SP.

Manewr potencjałem logistycznym SP wraz z koncentracją wysiłku, stanowić będzie nieodzowny element działań bojowych. Kalkulacje manewru powinny dotyczyć przede wszystkim niezbędnego czasu do wykonania go po ustalonej trasie, tzn. określenia czasu wyjścia, postojów i odpoczynków, przekraczania przepraw i dróg będące w dyspozycji organów kierowania ruchem wojsk.

Zasada ta również potwierdza konieczność posiadania w strukturze organizacyjnej systemu logistycznego SP wielu elementów mobilnych.

Wymagany stan moralno-psychologiczny stanu osobowego logistycznych organów kierowania i wykonawczych SP, osiąga się przede wszystkim w procesie codziennego szkolenia wojsk poprzez: wyrabianie odporności fizycznej i psychicznej na trudy (uciążliwości) służby, kształtowanie poczucia odpowiedzialności za czyny, kultury osobistej i sztabowej, dyscypliny (karność), poświęcenia itd.

Wszechstronne zabezpieczenie bojowe działań logistycznych organizuje się w celu stworzenia składowym systemu logistycznego właściwych (dogodnych) warunków, zapewniających dyspozycyjne i jak najefektywniejsze, zgodne z zasadami, wykorzystanie posiadanego potencjału do zaspokajania potrzeb systemu operacyjnego SP.

Realizacja przedsięwzięć zabezpieczenia bojowego przez organa wykonawcze systemu logistycznego ma na celu niedopuszczenie do niespodziewanego napadu przeciwnika oraz obniżenie skuteczności jego uderzeń.

Zasada stanowczego i ciągłego kierowania, dowodzenia i zarządzania organami wykonawczymi systemu logistycznego pozwala na skuteczne i racjonalne wykorzystanie posiadanego potencjału logistycznego SP, podczas realizacji postawionych logistycznych zadań bojowych.

Wymaga to przede wszystkim, w procesie organizowania i realizowania zadań, stosowania zasad sztuki operacyjnej, znajomości zachodzących procesów logistycznych, ciągłego śledzenia i reagowania na zmiany wynikające z sytuacji operacyjno-logistycznej, szybkiego podejmowania decyzji, stawiania zadań i doprowadzenia ich jednoznacznych (zrozumiałych) treści do podwładnych, konsekwentnego realizowania zamiaru działania, wykorzystywania zgodnie z przeznaczeniem logistycznym organów wykonawczych, prawidłowej organizacji stanowisk i punktów kierowania (dowodzenia i zarządzania) logistyką SP oraz utrzymywania ciągłości wielokanałowej łączności z przełożonym, podwładnymi i sąsiadami.

Przywiązanie obiektowe wyraża się koniecznością dysponowania odpowiednimi budowlami i urządzeniami, bez których prowadzenie walki (przez organa wykonawcze systemu operacyjnego SP) jest niemożliwe i determinuje działania bojowe organów wykonawczych systemu operacyjnego SP. Szczególnie dobitnie wyraża się to w przypadku lotnictwa, gdzie charakterystyki techniczne lotnisk oraz ilość i ich nierównomierna dyslokacja na obszarze kraju ograniczają jego swobodę działania.

Względy operacyjne wymagają bazowania lotnictwa zależnie od jego rodzaju na głębokościach od rubieży styczności bojowej wojsk (RSBW):

- lotnictwo myśliwskie (80 - 200 km);

- lotnictwo myśliwsko-bombowe (120 - 150 km);
- lotnictwo rozpoznawcze (70 - 120 km);
- lotnictwo transportowe (80 - 250 km).

Wymogi samolotów bojowych, niezależnie od typów i rodzaju lotnictwa umożliwiają ich działanie przede wszystkim z lotnisk I i II klasy, których ograniczona liczba nie w pełni zaspokaja potrzeby wynikające z obowiązujących współczynników bazowania.

W wojskach raketowych i radiotechnicznych SP, przywiązanie obiektowe odnosi się przede wszystkim do rozbudowanych inżynieryjnie zasadniczych, zapasowych i pozornych stanowisk ogniowych dr i pozycji RLP. Wydaje się, że przyjęte ugrupowanie tych wojsk (strefowe, obiektowe czy obiektowo - strefowe) ogranicza swobodę ich manewru i przywiązuje je do określonego obszaru (rejonu) działań, ze względu na realizowanie zadań w ramach określonej (wymaganej) wielowarstwowej strefy rażenia środków raketowych czy utrzymywania koniecznych parametrów pola radiolokacyjnego. Przywiązanie obiektowe wynika również z możliwości technicznych aktualnie będących w wyposażeniu SP PZR. Sytuację tę mogą poprawić jedynie zmiany jakościowe zmierzające w kierunku wprowadzenia do uzbrojenia SP sprzętu mobilnego np. klasy PATRIOT czy S-300.

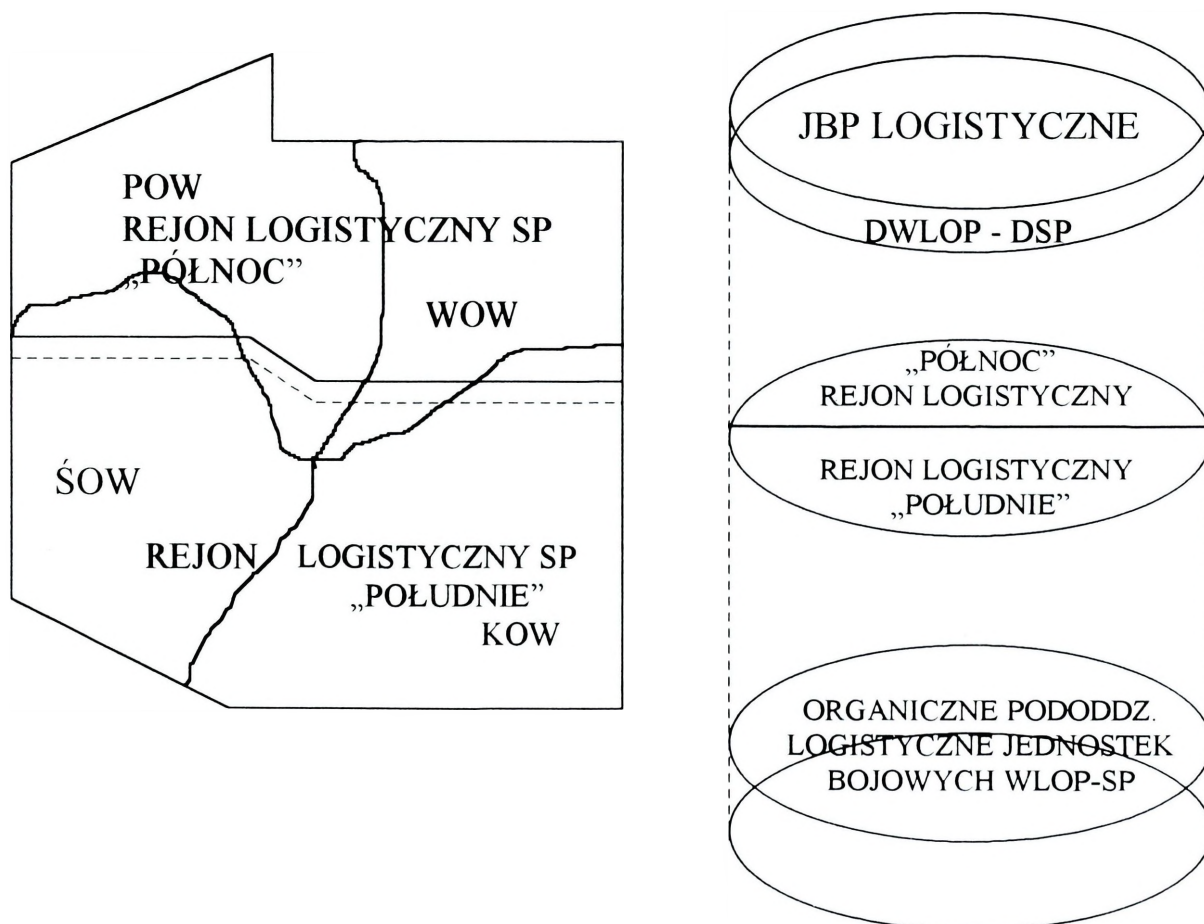
Zakres i treść informacji logistycznej, ze względu na rangę zadań realizowanych przez system logistyczny SP na korzyść wojsk własnych i lotnictwa innych RSZ, jest jednym z ważniejszych czynników determinujących jego prawidłowe funkcjonowanie.

Ciągła informacja o potrzebach oraz możliwościach systemu logistycznego powinna być przekazywana, zbierana i przetwarzana na poszczególnych szczeblach organizacyjnych, zależnie od jej zakresu i treści w poszczególnych etapach (okresach) działań bojowych. Zakres i treść informacji logistycznych oraz duża częstotliwość ich wymiany, powoduje konieczność dysponowania rozbudowaną i nowoczesną logistyczną siecią komunikowania (łączności) się z przełożonymi, podwładnymi oraz współdziałającymi sąsiadami.

3. ISTOTA, CELE, FUNKCJE I ZADANIA SPECJALISTYCZNEGO SYSTEMU LOGISTYCZNEGO SIŁ POWIETRZNYCH RP

System logistyczny SP musi zapewnić optymalne warunki do wykorzystania sił, sprzętu wojskowego oraz środków materiałowych w działaniach bojowych, prowadzonych w określonych uwarunkowaniach operacyjno - strategicznych przez zasadnicze składniki systemu operacyjnego SP tj. wojska lotnicze, raketowe i opl, radiotechniczne, łączności i ubezpieczenia lotów oraz oddziały i pododdziały walki radioelektronicznej. Przede wszystkim system ten musi zapewnić realizację planu operacyjnego rozwinięcia SP, manewrowe działania lotnictwa oraz przegrupowanie ZT, oddziałów i pododdziałów pozostałych podstawowych rodzajów wojsk wchodzących w skład SP, poprawiające tym samym ich ugrupowanie bojowe.

Istotą specjalistycznego systemu logistycznego SP jest działanie w ramach skorygowanego podziału terytorialnego obszaru kraju, dwóch - możliwie jednolitych strukturalnie rejonów logistycznych SP (północ i południe) w znacznej części pokrywających się z rejonami sąsiadujących ze sobą OW (POW oraz SOW i KOW) - rys. 4.



Rys. 4. Schematy przedstawiają orientacyjny podział obszaru kraju na dwa rejonu logistyczne SP w ramach skorygowanego podziału terytorialnego OW oraz trójpoziomowość specjalistycznego systemu logistycznego SP

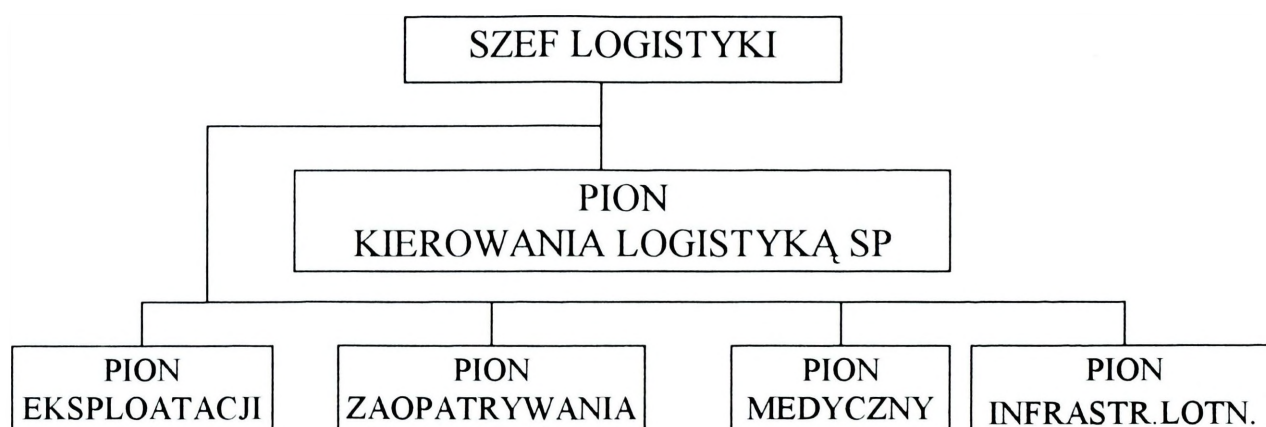
Celem systemu logistycznego WLOP (SP) jest zapewnienie odpowiednich, oczekiwanych warunków: szkolenia i pełnienia dyżurów bojowych przez SP w czasie „P”, sprawnego mobilizacyjnego i operacyjnego rozwinięcia wojsk w czasie zagrożenia wojennego oraz wszechstronnego zabezpieczenia działań bojowych w operacji obronnej. W swoich generalnych założeniach system opiera się na stacjonarnej infrastrukturze logistycznej³, ale jednocześnie powinien mieć możliwości strukturalne tworzenia ruchomych elementów, w celu manewrów swoimi siłami i środkami w zależności od potrzeb wynikających z sytuacji operacyjnej.

Efektywność systemu w zasadniczej mierze zależy od poprawności doboru do określonych potrzeb funkcjonalnych struktury organizacyjnej, ścisłości przestrzegania zasad jego funkcjonowania i potrzebnej organizacji do działań oraz od odporności na zakłócenia.

Wydaje się, że wymogi dotyczące działania systemu logistycznego SP wynikały głównie z:

- uwarunkowań operacyjnych prowadzenia działań bojowych, a w tym z zadań i struktury organizacyjnej systemu operacyjnego SP;
- celu, zakresu, funkcji i realizowanych zadań logistycznych;
- struktury organizacyjnej organów kierowania logistyką SZ RP;
- charakteru współdziałania z logistyką pozostałych rodzajów SZ;

W skład logistyki SP wchodzi następujące pionki funkcjonalne (rys.5):



Rys. 5. Podstawowe pionki funkcjonalne logistyki SP

1. Kierowania logistyką - przeznaczony do sterowania procesem zabezpieczenia logistycznego całości SZ RP w zakresie specyfiki przewidzianej dla logistyki SP oraz koordynacji działań wewnątrz SP w pozostałych dziedzinach.

³ Infrastruktura logistyczna - warsztaty, składnice, lotniska, szpitale itd.

2. Eksploatacji sprzętu wojskowego - przeznaczony do realizacji całokształtu przedsięwzięć związanych z obsługami sprzętu bojowego (bojowych statków powietrznych i zestawów rakietowych) i pomocniczego (sprzęt radiolokacyjny, naziemnej obsługi statków powietrznych itd.) i usługami na rzecz systemu operacyjnego.

3. Zaopatrywania - realizować będzie zadania w zakresie całokształtu zaopatrywania lotnictwa SZ RP w lotnicze i lotniskowe środki materiałowe oraz w techniczne środki materiałowe dla sprzętu stanowiącego „domenę” SP.

4. Infrastruktury lotniskowej - przeznaczony do odbudowy, remontu i utrzymania lotnisk wojskowych oraz zabezpieczenia lotniskowego działań lotnictwa.

5. Medyczny - w zakresie medycyny lotniczej dla całości personelu latającego SZ RP i podstawowej opieki medycznej dla całości stanów osobowych SP.

Struktura organów kierowania logistyką na szczeblu centralnym SZ RP wymusza funkcjonowanie organów kierowania zabezpieczeniem logistycznym SP w następujących głównych pionach: sztabowym, eksploatacji, zaopatrywania, infrastruktury wojskowej (lotniskowej), służby zdrowia, natomiast konieczność współdziałania logistyk SP, WL i MW będzie powodowała, że struktury ich organów kierowania i wykonawczych powinny być kompatybilne.

Szczególnie dotyczy to tych elementów zabezpieczenia logistycznego SP, które z racji spełnianych funkcji, świadczą usługi na rzecz innych rodzajów wojsk w SZ:

- w pionie eksploatacji (warsztatów lotniczych, warsztatów sprzętu naziemnego);
- w pionie zaopatrywania (składnic, składów, pododdziałów transportowych, itp.);
- w medycznych organach ewakuacyjnych i lecznictwa stacjonarnego.

Właściwością struktury organizacyjnej zabezpieczenia logistycznego SP jest jej niezmiennosc oraz jednorodność modułowa, na wszystkich szczeblach organizacyjnych, we wszystkich organach zarządzania oraz wykonawczych, zarówno w okresie „P” jak i „W”.

W ramach funkcji realizowanych przez elementy zabezpieczenia logistycznego SP wykonywane są zadania główne, do których należą:

1. Zabezpieczenie procesu osiągania wyższych stanów gotowości bojowej, mobilizacyjnego rozwinięcia wojsk oraz zabezpieczenia logistycznego manewru i rozśrodkowania wojsk WLOP (SP).

2. Utrzymaniem jednostek (pododdziałów) logistycznych WLOP (SP) w stałej gotowości w celu zapewnienia ciągłości funkcjonowania zabezpieczenia logistycznego działań bojowych wojsk.

3. Utrzymaniem i odtwarzaniem sprawności technicznej sprzętu bojowego i zabezpieczającego.

4. Planowaniem potrzeb, gromadzeniem, właściwym urzutowaniem i utrzymaniem normatywnych zapasów środków materiałowych.

5. Utrzymaniem i odtwarzaniem gotowości eksploatacyjnej sieci lotniskowej.

6. Zaspokajaniem medycznych potrzeb wojsk oraz warunków bytowych żołnierzy.

- 7. Realizacją funkcji gestora, COL, OOL i „koordynatora” dla WLOP (SP) oraz OW i RSZ w ww dziedzinach.

8. Eksploatacją sieci lotnisk - baz lotniczych SP i ewidencjonowaniem nieruchomości lotniskowych.

9. Zaopatrywaniem, modernizacją, remontem i normowaniem eksploatacji UiSW dla którego logistyka SP występuje w roli organizatora systemu i gestora.

10. Planowaniem, koordynowaniem przedsięwzięć związanych z remontem eksploatacyjnym i zabezpieczeniem potrzeb w sprzęt i materiały do utrzymania lotnisk.

11. Koordynowaniem działalności w zakresie medycyny lotniczej i organizacji ochrony zdrowia wojsk w lotnictwie w odniesieniu do całości SZ RP i MSW.

W strukturach organizacyjno-funkcjonalnych Dowództwo SP przy współudziale służb logistycznych spełniać będzie funkcje:

1. Centralnego organu logistycznego odnośnie do:

a) techniki lotniczej do której zaliczane są:

- samoloty;
- śmigłowce;
- inne statki powietrzne;
- lotnicze środki bojowe;
- podwieszane i pokładowe wyposażenie specjalne;
- symulatory i imitatory lotnicze;
- urządzenia i sprzęt naziemnej obsługi SP na samochodach i przyczepach;
- sprzęt wysokościowo-ratowniczy;
- spadochronowo- desantowy dla wojsk lądowych;
- pokładowe urządzenia fotograficzne SP;
- urządzenia, sprzęt i wyposażenie warsztatów lotniczych polowe;
- stanowiska techniczne elaboracji i przygotowania kierowanych pocisków raketowych;

b) techniki naziemnej do której należą:

- zestawy raketowe z-p i ich śb;
- artyleria plot i jej śb;

- sprzęt radiotechniczny;
- zautomatyzowane systemy dowodzenia;
- sprzęt łączności lotniczej;
- sprzęt ubezpieczenia lotów;
- sprzęt meteorologiczny;

c) profilaktyki leczenia oraz orzecznictwa lotniczo - lekarskiego w odniesieniu do personelu latającego oraz naziemnego personelu służby inżynieryjno - lotniczej SZ RP.

2. Okręgowego organu logistycznego w zakresie sprzętu do którego zalicza się:

- pojazdy ogólnego użytku, specjalne i komunikacji wojskowej;
- warsztaty ruchome;
- sprzęt uzbrojenia klasycznego;
- sprzęt inżynieryjno-saperski;
- sprzęt łączności ogólnowojskowej;
- sprzęt rozpoznania i WRe;
- sprzęt informatyczny;
- elektryczne źródła zasilania.

3. Organu planistycznego i nadzorującego realizację zadań w zakresie zabezpieczenia:

- materiałowego (w dziedzinach ogólnowojskowych);
- żywienia;
- umundurowania;
- uzbrojenia i środków bojowych (klasycznych);
- mps i rmn;
- zakwaterowania i budownictwa;
- komunikacji wojskowej;
- zdrowia (z wyjątkiem medycyny lotniczej).

Ponadto, planowania i koordynowania zadań związanych z remontem eksploatacyjnym i zabezpieczeniem potrzeb eksploatacyjnych lotnisk.

4. STRUKTURA ORGANIZACYJNO-FUNKCJONALNA SPECJALISTYCZNEGO SYSTEMU LOGISTYCZNEGO SIŁ POWIETRZNYCH RP

Struktura specjalistycznej logistyki SP funkcjonuje w trzech poziomach.

Poziom I (WZO - logistyka SP) to: sztab i szefostwa logistyczne: techniki lotniczej, techniki naziemnej, infrastruktury, zdrowia i zaopatrywania materiałowego oraz jednostek logistycznych bezpośrednio podległe dowódcy SP poprzez szefa logistyki SP - zastępcę dowódcy SP ds logistycznych.

Poziom II (ZOT) to:

W okresie przejściowym:

- szefostwa logistyczne korpusów OP i KL oraz służby logistyczne Wyższej Szkoły Oficerskiej Sił Powietrznych (WSOSP) i jednostki logistyczne bezpośrednio podległe dowódcom korpusów i komendantowi WSOSP poprzez szefów logistyki - zastępców ww. dowódców i komendanta ds logistycznych;

- 18 x baz lotniczych.

Docelowo tylko:

- Dowództwa rejonów logistycznych „PÓLNOC i POŁUDNIE” podległe Dowódcom KOP wraz z organami wykonawczymi w każdym;

- 7-8 baz lotniczych oraz 7-8 organów zaopatrzeniowo-remontowych i medycznych.

Poziom III (oddział, pododdział) to: organiczne służby i oddziały logistyczne jednostek logistycznych (baz lotniczych, warsztatów, składnic, itd.) podległych dowódcom rejonów logistycznych oraz jednostek WR, WRt, WRe i pozostałych SP.

1. Organa kierowania w systemie logistycznym:

a) na szczeblu DSP: sztab i ww szefostwa logistyczne, pod kierownictwem szefa logistyki SP-z-cy d-cy;

b) na szczeblu korpusu:

- okresie przejściowym, szefostwo logistyczne korpusu, pod kierownictwem szefa logistyki korpusu - z-cy d-cy;

- docelowo, przewiduje się utworzenie dowództw rejonów logistycznych PÓLNOC i POŁUDNIE podległych odpowiednio dowódcom korpusów OP, pod kierownictwem dowódcy rejonu logistycznego (szefa logistyki korpusu - z-cy d-cy). Dowództwa te powstałyby w wyni-

ku przeformowania funkcjonujących szefostw i służb logistycznych dowództw 1, 2, 3 KOP, 4 KL i WSOSP;

c) **na szczeblu taktycznym** - służby logistyczne pod kierownictwem szefa logistyki - zastępcy dowódcy oddziału (bazy lotniczej).

2. Organa wykonawcze wraz z infrastrukturą:

1) na szczeblu DSP:

a) w okresie przejściowym:

- 4 x wojskowe zakłady lotnicze (WZL) w tym WZL-4 tylko na okres „W”;
- wojskowe zakłady elektroniczne (WZE);
- wojskowy instytut medycyny lotniczej (WIML);
- wojskowy szpital z przychodnią (WSzP);
- specjalistyczny ośrodek metrologii (SOM);
- 2 x Bazy materiałowo-techniczne (BTM);
- 2 x rejonowe warsztaty techniczne (RWT);
- 2 x bataliony remontu lotnisk (brl) czasu „P”;
- 4 x wojskowe specjalistyczne przychodnie lekarskie (WSPLeK);
- 2 x laboratorium MPS;
- 3 x rejonowe ośrodki metrologii (ROM);
- laboratorium kontroli sprzętu lotniczego (LKSL);

b) docelowo:

- 4 x wojskowe zakłady lotnicze (WZL) w tym WZL-4 tylko na okres „W”;
- wojskowe zakłady elektroniczne (WZE);
- wojskowy instytut medycyny lotniczej (WIML);
- specjalistyczny ośrodek metrologii (SOM);
- wojskowy szpital lotniczy z przychodnią (WSzP);

2) w korpusach (1, 2 i 3 OP, 4 KL) i WSOSP:

a) w okresie przejściowym:

- 4 x bazy lotnicze typu „A” (2-Bydgoszcz, 3-Wrocław-Oleśnica, 4-Warszawa Babice, 5-Poznań Ławica);
- 13 x baz lotniczych typu „B”:
 - BL Zegrze Pom.-Pienięznica - doln. Brzezie;
 - BL Słupsk-Wdzydze-dol. Dębica;
 - BL Malbork-Szymany-dol. Lipinki;

- BL Mińsk Maz.-Modlin-dol. Łomża (w planie budowy);
- BL Łask-Sochaczew-dol. Chociw;
- BL Krzesiny-Bednary-dol. Granowo;
- BL Mierzęcice-Rudniki-dol. Tarnów (w planie budowy);
- BL Świdwin-Goleniów-dol. Kliniska;
- BL Mirosławiec-Drawsko-dol. Nowe Laski;
- BL Piła-Debrzno-Nadarzyce;
- BL Powidz-Babimost-dol. Września;
- BL Kraków-Jasionka;
- BL Dęblin-Nowe Miasto n/Pilicą - Biała Podl.;

b) docelowo w Rejonach Logistycznych „PÓLNOC i POŁUDNIE”:

- 3 x bazy lotnicze typu „A” (2-Bydgoszcz, 3-Wrocław-Oleśnica, 5-Poznań-Ławica);
- 12 x baz lotniczych typu „B”:

- BL Zegrze Pom.-Słupsk-Pienięznica;
- BL Malbork-Szymany-dol. Lipinki;
- BL Mińsk Maz.-Modlin-dol. Łomża (w planie budowy);
- BL Łask-Sochaczew-dol.Chociw;
- BL Krzesiny-Bednary-dol. Gronowo;
- BL Mierzęcice-Rudniki-dol. Tarnów (w planie budowy);
- BL Świdwin-Goleniów-dol. Kliniska;
- BL Mirosławiec-Drawsko-dol. Nowe Laski;
- BL Piła-Debrzno-Nadarzyce;
- BL Powidz-Babimost-dol. Września;
- BL Kraków-Jasionka;
- BL Dęblin-Nowe Miasto-Biała Podl.;

- BL „B” Słupsk-Wdzydze-dol. Dębica po 2001 roku ulegnie rozformowaniu. Lotnisko

Słupsk włączone do BL, która przyjmie kształt: Zegrze Pom.-Słupsk-Pienięznica;

- 2 x bazy materiałowo-techniczne (BMT);
- 2 x rejonowe warsztaty techniczne (RWT);
- 2 x bataliony remontu lotnisk (brl) czasu „P”;
- 4 x wojskowe specjalistyczne przychodnie lekarskie (WSPLeK.);
- 3 x rejonowe ośrodki metrologii (ROM);
- 2 x laboratorium MPS.

5. PRZEZNACZENIE, KOMPETENCJE I ZADANIA ORGANÓW FUNKCJONALNYCH STRUKTUR ORGANIZACYJNYCH LOGISTYKI SIŁ POWIETRZNYCH RP

SZTAB LOGISTYKI SIŁ POWIETRZNYCH (zał. 3) - kieruje realizacją spraw związanych z planowaniem i koordynacją nadzorem działalności komórek organizacyjnych logistyki Sił Powietrznych w zakresie swoich kompetencji.

Główne zadania zespołów organizacyjnych sztabu logistyki Sił Powietrznych:

1. Oddział operacyjno-szkoleniowy:

- planowanie i koordynacja działalności zasadniczych przedsięwzięć pionu logistyki w zakresie zabezpieczenia logistycznego Sił Powietrznych;
- planowanie i organizowanie przedsięwzięć zapewniających sprawne przejście pionu logistyki do wojennego systemu dowodzenia;
- planowanie i nadzorowanie przedsięwzięć zabezpieczenia logistycznego zapewniających utrzymanie stałej oraz wyższych stanów gotowości bojowej;
- planowanie i organizowanie pracy wewnętrznej komórek organizacyjnych logistyki Sił Powietrznych;
- przygotowanie komórek organizacyjnych logistyki Sił Powietrznych oraz podległych jednostek logistycznych do działań w warunkach polowych;
- planowanie, organizowanie i nadzorowanie szkolenia operacyjnego i taktyczno-specjalistycznego (logistycznego) kadry, żołnierzy zasadniczej służby wojskowej i rezerwy logistyki Sił Powietrznych;
- ukierunkowywanie specjalistycznego szkolenia logistycznego jednostek oraz służb logistycznych niższych szczebli organizacyjnych;
- planowanie i sprawowanie nadzoru nad realizacją wojskowych przewozów kolejowych oraz realizowanie zadań związanych z systemem kierowania ruchem wojsk;
- nadzór nad funkcjonowaniem systemu scentralizowanych przewozów samochodowych w jednostkach SP;
- współpraca z komórkami sztabowymi pionów logistyki instytucji nadrzędnych oraz OW i MW w zakresie logistycznego zabezpieczenia, szkolenia kadr oraz przygotowania do działań wojennych;
- organizowanie działalności kontrolnej w pionie logistyki Sił Powietrznych.

2. Wydział mobilizacji logistycznej i planowania materiałowego:

- ustalanie pokojowych, mobilizacyjnych i wojennych potrzeb materiałowych dla Sił Powietrznych;
- planowanie materiałowych potrzeb mobilizacyjnych jednostek wojskowych będących na zaopatrzeniu gospodarczym w oddziałach gospodarczych Sił Powietrznych;
- opracowanie projektów zarządzeń i szczegółowych wytycznych mobilizacyjnych dla związków taktycznych, oddziałów i pododdziałów w zakresie materiałowego zabezpieczenia osiągania wyższych stanów gotowości bojowej zgodnie z dyrektywą MON i zarządzeniami Sztabu Generalnego WP;
- opracowanie dokumentacji zabezpieczenia logistycznego mobilizacji Sił Powietrznych oraz utrzymanie jej w stałej aktualności;
- koordynacja, we współpracy z właściwymi rodzajami wojsk i służb Sił Powietrznych, planu rozdziału sprzętu i materiałów przeznaczonych do zabezpieczenia potrzeb mobilizacyjnych i pokojowych związków taktycznych i oddziałów własnych oraz jednostek (pododdziałów) przydzielonych do nich na zaopatrzenie gospodarcze;
- sprawowanie nadzoru w zakresie wydzielania, zwalniania, przechowywania oraz rotacji sprzętu i materiałów zapasu wojennego przeznaczonego do pokrycia potrzeb mobilizacyjnych jednostek Sił Powietrznych;
- opracowywanie planu przerzutów materiałowych w okresie mobilizacji pomiędzy jednostkami Sił Powietrznych;
- nadawanie, we współpracy z OW i RSZ przydziałów gospodarczych czasu „P” i „W” dla jednostek SP.

3. Wydział ekonomiczny:

- prowadzenie analiz ekonomicznych i oceny wartościowej zamierzeń szkoleniowych, inwestycyjnych oraz rozwojowych pionu logistyki Sił Powietrznych;
- planowanie środków budżetów i opracowywanie planów finansowych na działalność inwestycyjną, remonty techniki wojskowej oraz zakupy środków materiałowych;
- opracowywanie wskaźników kosztów eksploatacji techniki wojskowej i ich ciągła aktualizacja;
- prowadzenie ewidencji wydatków budżetowych, oceny realizacji i aktualizacji wydatków;
- współpraca z Departamentem Finansów MON w zakresie aktualizacji klasyfikacji wydatków budżetowych, podmiotów podziałek budżetowych, zarządzeń, przepisów finansowych itd.;

- współpraca z Oddziałem Finansów Sił Powietrznych w zakresie poprawności i terminowości rozliczeń finansowych, realizowanych przez organa do tego zobowiązane;

- współudział w opracowywaniu umów.

4. Wydział metrologii wojskowej, normalizacji i certyfikacji:

- koordynowanie funkcjonowaniem rejonowego systemu zabezpieczenia metrologicznego Sił Powietrznych;

- kierowanie działalnością nadzoru metrologicznego Sił Powietrznych;

- kierowanie działalnością Specjalistycznego Ośrodka Metrologii;

- specjalistyczny nadzór procesów eksploatacji urządzeń technicznych w świetle „Ustawy z dnia 19.11.1987 r o dozorcze technicznym”;

- współdziałanie z systemem wykonawczym badań i dopuszczeń Delegatur Wojskowego Dozoru Technicznego;

- specjalistyczny nadzór zasad eksploatacji urządzeń energetycznych w Siłach Powietrznych (odpowiednio do kompetencji WIGE);

- koordynowanie działalności Wojskowych Energetycznych Komisji Egzaminacyjnych w Siłach Powietrznych;

- specjalistyczny nadzór, inicjowanie i koordynowanie wdrażania oraz realizacji „Ustawy z dnia 3.04.1993 r o badaniach i certyfikacji”.

5. Wydział informatyzacji logistyki:

- koordynacja informatyzacji komórek logistyki dowództwa Sił Powietrznych;

- nadzór nad wdrażaniem i funkcjonowaniem sieci informatycznych w logistyce dowództwa Sił Powietrznych;

- współudział w opracowywaniu planów informatyzacji logistyki Sił Powietrznych;

- inicjowanie prac rozwojowych w zakresie automatyzacji i informatyzacji procesów zabezpieczenia logistycznego;

- współpraca z instytucjami wojskowymi i cywilnymi w zakresie nowych opracowań w zakresie systemów informatycznych logistyki;

- sprawowanie merytorycznego nadzoru nad pracami badawczo-rozwojowymi dotyczącymi informatyzacji procesów logistycznych;

- sprawowanie nadzoru nad prawidłową eksploatacją sprzętu komputerowego w pionie logistyki Sił Powietrznych;

- organizowanie i koordynowanie przedsięwzięć związanych z informatycznym zabezpieczeniem szkolenia, ćwiczeń itd.;

- organizowanie i prowadzenie szkolenia specjalistycznego z informatyki dla pionu logistyki;
- współdziałanie w opiniowaniu projektów zakupu sprzętu komputerowego dla potrzeb logistyki Sił Powietrznych;
- obsługa na potrzeby poszczególnych komórek pionu logistyki Sił Powietrznych sieci i systemów komputerowych.

SZEFOSTWO TECHNIKI LOTNICZEJ (zał. 3) - kieruje realizacją spraw związanych z normowaniem i nadzorowaniem eksploatacji techniki lotniczej w lotnictwie SZ i MSW. W szczególności zajmuje się: planowaniem i koordynowaniem remontów techniki lotniczej w krajowej sieci remontowej; szkoleniem i doskonaleniem specjalistów lotniczych dla potrzeb lotnictwa SZ i MSW; zaopatrywaniem w technikę lotniczą lotnictwa SZ (z wyjątkiem zaopatrywania w zasadniczy sprzęt produkcji krajowej, zakupów z importu uzbrojenia i sprzętu oraz usług).

Spełnia rolę (posiada kompetencje) centralnego organu logistycznego (COL) w zakresie eksploatacji (w tym remontów), modernizacji i zaopatrywania oraz organizatora systemu logistycznego⁴ i gestora⁵ w odniesieniu do techniki lotniczej, w tym szczególnie:

- statków powietrznych;
- lotniczych środków bojowych;
- podwieszanego i pokładowego wyposażenia specjalnego;
- symulatorów i imitatorów lotniczych;
- urządzeń i sprzętu naziemnej obsługi SP na samochodach i przyczepach;
- sprzętu wysokościowo-ratowniczego;
- spadochronowo-desantowego dla wojsk lądowych;
- pokładowych urządzeń fotograficznych SP;
- urządzeń sprzętu i wyposażenia warsztatów lotniczych polowych;
- stanowisk technicznych elaboracji i przygotowania kierowanych pocisków raketowych.

Do obowiązków szefostwa techniki lotniczej jako organizatora systemu logistycznego w odniesieniu do techniki lotniczej należy:

- śledzenie światowych standardów oraz kierunków rozwoju techniki lotniczej;
- określenie zasad tworzenia kierunków rozwoju (modernizacji) i funkcjonowania systemu;

⁴ Organizator systemu odpowiada za tworzenie, rozwój i funkcjonowanie systemu obejmującego zasięgiem całe Siły Zbrojne RP.

⁵ Ogólnie definiując - gestor sprzętu odpowiada w Siłach Zbrojnych RP za stan, rozwój, modernizację oraz organizację procesu wykorzystania uzbrojenia i sprzętu wojskowego. W tym przypadku gestor techniki lotniczej odpowiada w SP za stan, rozwój, modernizację oraz organizację procesu jej wykorzystania. Definicja ta jest adekwatna w odniesieniu do sprzętu technicznego naziemnego.

- określanie priorytetów w zakresie rozwoju systemu;
- koordynowanie rozwoju techniki lotniczej w danym systemie;
- zbieranie propozycji i ich weryfikacja odnośnie do modernizacji techniki lotniczej zgłaszanych przez gestorów sprzętu technicznego;
- określanie wielkości nakładów w budżecie na eksploatację i modernizację systemu;
- wprowadzanie, zgodnie z kompetencjami, techniki lotniczej do wyposażenia SZ RP oraz wycofywanie jej z eksploatacji.

Główne zadania to:

- ustalanie i nadzorowanie jednolitych zasad eksploatacji, remontu, modernizacji i zaopatrzenia techniki lotniczej;
- współudział w opracowywaniu planów perspektywicznego rozwoju lotnictwa, prac badawczo-rozwojowych oraz programów docelowej eksploatacji SP;
- opracowywanie bieżących planów eksploatacji, remontu i eksploatacji techniki lotniczej w oparciu o zatwierdzone plany eksploatacji i szkolenia;
- współudział w opracowywaniu propozycji wymagań taktyczno-technicznych odnośnie do nowowprowadzanego i konstruowanego sprzętu lotniczego, pomocniczego, bazy szkoleniowej oraz organizowanie zadań eksploatacyjnych tego sprzętu;
- udział w opracowywaniu warunków odbioru i kontraktacji techniki lotniczej. Organizowanie jej odbioru od dostawców krajowych i zagranicznych, współpraca z ich przedstawicielami w jednostkach w zakresie serwisu technicznego i reklamacji;
- ustalanie norm należności aparatury kontrolno-pomiarowej, sprzętu naziemnej obsługi statków powietrznych (NOSP) i pomocniczego;
- ciągła analiza niezawodności działania techniki lotniczej na podstawie danych o wypadkach i niesprawnościach oraz reklamacjach. Udział w badaniach wypadków lotniczych i prowadzenie profilaktyki w tym zakresie;
- nadzór nad utrzymaniem sprzętu lotniczego w sprawności technicznej zgodnie z obowiązującą dyrektywą;
- sporządzanie zbiorczych bieżących i wieloletnich zapotrzebowań na dostawy lotniczych środków bojowych i materiałowych oraz kierowanie ich dystrybucją;
- prowadzenie ewidencji techniki lotniczej oraz analiza zużycia przydzielonych resursów eksploatacyjnych i limitów;

- prowadzenie ewidencji stanu zapasów, zużycia i pokrycia należności środków materiałowych i bojowych w zakresie niezbędnym do planowania potrzeb, zaopatrywania i analizy gospodarki służb zaopatrzenia lotniczo-technicznego;

- nadzór nad procesem remontu SP w WZL oraz działalnością podległych przedsiębiorstw remontowych.

SZEFOSTWO TECHNIKI NAZIEMNEJ (zał. 3) - kieruje rozwiązywaniem problemów związanych z eksploatacją i zaopatrywaniem UiSW naziemnego znajdującego się w wyposażeniu jednostek wojskowych SZ RP dla których SP są organizatorem systemu lub gestorem⁶ oraz remontami i zaopatrywaniem sprzętu, którego jest użytkownikiem. Ponadto kieruje procesem eksploatacji i zaopatrywania wojsk SP w sprzęt: raketowy i artylerii plot, radiotechniczny oraz rozpoznania i przeciwdziałania radioelektronicznego a także łączności lotniczej i UL, odbywać się winna przy merytorycznym podporządkowaniu głównych inżynierów i (oficerów kierunkowych) rodzajów wojsk i służb szefowi techniki naziemnej.

Spełnia rolę (posiada kompetencje):

a) centralnego organu logistycznego w zakresie eksploatacji (w tym remontów), zaopatrywania, modernizacji oraz organizatora systemu logistycznego i gestora w odniesieniu do uzbrojenia i sprzętu wojskowego, w tym głównie:

- zestawów raketowych z-p i ich śb;
- artylerii plot i jej śb;
- zautomatyzowanych systemów dowodzenia;
- sprzętu radiotechnicznego, łączności lotniczej;
- ubezpieczenia lotów i metrologiczny;

b) okręgowego organu logistycznego (OOL) w zakresie zaopatrywania i remontów w odniesieniu do niżej wymienionego sprzętu:

- pojazdów ogólnego użytku, specjalnych i komunikacji wojskowej;
- warsztatów ruchomych;
- sprzętu uzbrojenia klasycznego, inżynieryjno-saperski, łączności ogólnowojskowej, rozpoznania i Wre, informatyczny;
- elektrycznych źródeł zasilania.

⁶ Patrz przypis 4, 5.

Główne zadania to:

- opracowywanie koncepcji systemu, zarządzeń, wytycznych, instrukcji i innych przepisów normujących zasady oraz regulujących działalność w zakresie zaopatrywania, eksploatacji, przechowywania i bezpieczeństwa eksploatacji na czas „P” i „W”.
- współdziałal w opracowywaniu planów rzeczowo-finansowych oraz dokonywaniu podziału środków finansowych na dostawę oraz remont UiSW, zakupy części zamiennych, zabezpieczenie bieżącej eksploatacji, szkolenie młodszych specjalistów i kierowców;
- opracowywanie planów dostaw i remontów głównych UiSW, sprawowanie nadzoru oraz zakupy części zamiennych oraz - reklamacje w tym zakresie;
- współdziałal w opracowywaniu, w oparciu o generalne założenia doktryny wojennej, planów zapotrzebowań na usługi remontowe i produkcyjne UiSW w ramach PMG;
- opracowywanie prognoz docelowych i międzyremontowych norm eksploatacji sprzętu oraz przedstawianie propozycji wycofania z eksploatacji i zagospodarowania UiSW;
- opracowywanie i doskonalenie organizacji systemu zaopatrywania UiSW w części zamienne;
- określanie norm należności, zużycia, eksploatacji i jakości tśm;
- opracowywanie zasad magazynowania, dystrybucji, konserwacji, rotacji i odświeżania tśm;
- ukierunkowywanie działalności specjalistycznej niższych szczebli organizacyjnych;
- opracowywanie i występowanie z wnioskami propozycji dotyczących doskonalenia struktur organizacyjnych;
- współdziałal i koordynowanie prac normalizacyjnych i certyfikacyjnych UiSW;
- ustalanie zasad działania polowego systemu ewakuacji i remontów UiSW na czas „W” - opracowywanie struktur organizacyjnych organów ewakuacyjnych oraz obsługowo-remontowych na czas „P” i „W” a także określanie zasad i sposobów ich wykorzystania;
- programowanie i organizowanie szkolenia młodszych specjalistów i kierowców, sprawowanie nadzoru służbowego nad szkoleniem oraz współdziałal w opracowywaniu programów szkolenia;
- prowadzenie źródłowej ewidencji ilościowej i jakościowej naziemnego UiSW, którego centralnym organem będą SP;
- realizowanie zadań związanych z działalnością sprawozdawczą z zakresu działania kompetencyjnego;

- współdziałanie z OW i MW w zakresie ujednoczenia zasad eksploatacji UiSW, opracowywania analiz w zakresie polityki wyposażenia, gospodarowania specjalistycznym sprzętem a także koordynacja wykorzystania bazy obsługowo-remontowej;
- prowadzenie analiz techniczno-ekonomicznych systemów: zaopatrywania, obsługowo-remontowych procesów eksploatacyjnych oraz opracowywania wniosków i propozycji w zakresie poprawy ich funkcjonowania;
- sprawowanie specjalistycznego nadzoru nad techniczno-fachową działalnością podległych wojskowych zakładów produkcyjnych oraz rejonowych warsztatów technicznych SP;
- współdziałanie z MON oraz Logistyką SG WP i Szefostwami rodzajów wojsk i służb we wdrażaniu do eksploatacji UiSW wprowadzonych do wyposażenia wojsk;
- współdziałanie w organizowaniu zabezpieczenia materiałowych potrzeb mobilizacyjnych i wojennych;
- współdziałanie w opracowywaniu tematów prac badawczo-rozwojowych i wdrożeniowych dotyczących UiSW, bazy obsługowo-remontowej itd. oraz zgłaszanie ich do Departamentu Rozwoju i wdrożeń, a także współdziałanie w realizacji przedsięwzięć związanych z działalnością wynalazczą;
- współdziałanie w opracowywaniu propozycji modernizacji UiSW, zaplecza obsługowo-remontowego itd., stosownie do planów przeobrażania wojsk i poprawy parametrów taktyczno-technicznych sprzętu;
- współdziałanie w opracowywaniu wskaźników kosztów eksploatacji UiSW;
- współdziałanie w opracowywaniu i wdrażaniu oraz doskonaleniu systemów informatycznych w zakresie planowania i realizacji procesów eksploatacyjnych i zaopatrzeniowych UiSW w czasie „P” i „W”;
- współdziałanie w rozwoju i eksploatacji technicznych urządzeń sygnalizacyjnych (TUS) i urządzeń alarmowych (UA) wspomagających ochronę jednostek i obiektów wojskowych, magazynów uzbrojenia itd.;
- współdziałanie w sprawowaniu nadzoru w zakresie bezpieczeństwa eksploatacji naziemnego UiSW oraz prowadzenie działalności profilaktycznej.

SZEFOSTWO SŁUŻB MATERIAŁOWYCH (zał. 3) - przeznaczone jest do kierowania procesem zaspokajania potrzeb SP w żywność, materiały pędne i smary, klasyczne środki bojowe i wyposażenie specjalne, umundurowanie i usługi gospodarczo-bytowe. We współdziałaniu z COL i OOL OW realizuje przedsięwzięcia organizacyjno-planistycznych związane z

utrzymaniem, rotacją, konserwacją, remontem sprzętu i wydawaniem środków materiałowych wojsk SP.

Spełnia rolę (posiada kompetencje):

- okręgowego organu logistycznego zaopatrującego w paliwa lotnicze, oleje, smary i produkty specjalne dla techniki lotniczej oraz raketowe materiały napędowe;
- organu planistyczno-koordynującego i realizującego zabezpieczenie materiałowe w zakresie żywienia, umundurowania, środków bojowych i specjalnych oraz usług gospodarczo-bytowych;
- zabezpieczenia w środki finansowe i potrzeby rzeczowe SP w zakresie dotyczącym działania Szefostwa.

Główne zadania to:

- planowanie potrzeb mps dla techniki lotniczej i współpraca z krajowym przemysłem rafineryjnym w zakresie produkcji paliw lotniczych;
- współpraca ze służbą inżynieryjno-lotniczą odnośnie do stosowania produktów mps w sprzęcie lotniczym;
- opracowywanie i doskonalenie organizacji systemu zaopatrywania SP w środki materiałowe;
- opracowywanie propozycji zasad, metod i trybu planowania materiałowego w SP;
- opracowywanie propozycji (w oparciu o generalne założenia rozwoju i programu modernizacji SP) do wytycznych Szefa Logistyki SP w sprawie planowania rzeczowo - finansowego w zakresie środków zaopatrzenia materiałowego;
- opracowywanie propozycji do projektów zarządzeń, wytycznych, instrukcji i innych przepisów regulujących działalność w zakresie gospodarowania, zaopatrywania i eksploatacji środków zaopatrzenia oraz obsługi wojsk;
- określanie koncepcji i kierunków rozwoju, a także doskonalenie systemu zaopatrywania i obsługi wojsk, na podstawie aktualnych i perspektywicznych zadań SP oraz możliwości materiałowo-technicznych i finansowych;
- współudział w planowaniu materiałowego zabezpieczenia mobilizacyjno -operacyjnego rozwinięcia i użycia wojsk;
- współudział w dokonywaniu oceny stanu zabezpieczenia potrzeb materiałowo - mobilizacyjnych KOP, KL i jbp w zakresie środków materiałowych;
- ustalanie zasad funkcjonowania oraz wykorzystania stacjonarnej i polowej bazy zaopatrzeniowej i usługowej wojska a także postulowanie jej rozwoju;

- współdziałal w opracowywaniu propozycji normatywów urzutowania oraz założeń dotyczących utrzymania w SP i GN środków zaopatrzenia;
- współdziałal w określaniu norm należności, zużycia, eksploatacji i jakości środków zaopatrzenia;
- wypracowywanie propozycji w zakresie urzutowania i dyslokacji zapasów środków zaopatrzenia;
- współdziałal w oparciu o ustalone zasady planowania potrzeb środków zaopatrzenia do PMG i PRG oraz proponowanie i uzgadnianie ich lokalizacji;
- planowanie i koordynacja przedsięwzięć w zakresie gospodarki środkami zaopatrzenia oraz ich odnową;
- opracowywanie zasad magazynowania, dystrybucji, konserwacji, rotacji i odświeżania środków zaopatrzenia w SP;
- współdziałal w opracowywaniu wymagań w zakresie unifikacji, modernizacji i nowych wzorów środków zaopatrzenia, a także postulowanie rozwoju w tym zakresie;
- współdziałal w określaniu kierunków szkolenia specjalistycznego;
- ukierunkowanie działalności specjalistycznej niższych szczebli organizacyjnych;
- opiniowanie projektów zmian dotyczących doskonalenia struktur organizacyjnych ogniw zaopatrzenia niższych szczebli organizacyjnych oraz przedstawianie wniosków w tym zakresie;
- współdziałal w pracach normalizacyjnych i certyfikacyjnych środków i materiałowych oraz sprzętu wojskowego w zakresie działalności Szefostwa.

SZEFOSTWO INFRASTRUKTURY (zał. 3) - jest organem odpowiedzialnym za całokształt spraw związanych z utrzymaniem i remontem eksploatacyjnym oraz zabezpieczeniem potrzeb eksploatacyjnych lotnisk.

Spełnia rolę koordynatora całokształtu działalności związanej z zaspokojeniem potrzeb wojsk SP w zakresie zakwaterowania, technicznego utrzymania nieruchomości, sprzętu kwaterekowego i ochrony ppoż., świadczeń komunalnych, działalności inwestycyjnej, budownictwa i remontów kapitalnych.

Sprawuje fachowe kierownictwo i nadzór nad działalnością pododdziałów lotniskowych (kol, krl i brl), oraz współpracę z SSZiB OW i terenowymi organami infrastruktury (AMW) obsługującymi jednostki wojskowe i instytucje Sił Powietrznych.

Główne zadania to:

- a) planowanie i koordynowanie zadań związanych z utrzymaniem lotnisk wojskowych SP;

b) planowanie i koordynowanie zadań związanych z prowadzeniem gospodarki nieruchomościami Sił Powietrznych w tym:

- ewidencjonowanie nieruchomości lotniskowych i ochrony obszarów przylotniskowych przed zabudową wysokościową oraz zaopatrywanie w sprzęt lotniskowy;
- koordynowanie zadań związanych remontem eksploatacyjnym lotnisk i zabezpieczenia potrzeb w sprzęt lotniskowy i materiały eksploatacyjne do utrzymania lotnisk;
- planowanie i nadzorowanie zaspakajania potrzeb w środki finansowe oraz sprzęt kwaterek, ppoż, w paliwa stałe;
- współdziałanie w opracowywaniu wytycznych i innych przepisów, regulujących działalność w zakresie eksploatacji i utrzymania nawierzchni i urządzeń lotniskowych;
- sprawowanie merytorycznego nadzoru gwarantującego utrzymanie obiektów infrastruktury oraz eksploatację UiSW SP w zgodności z przepisami ochrony i środowiska;
- współdziałanie z organami komunikacji wojskowej w zakresie utrzymania, wykorzystania i prowadzenia remontów wojskowych boznacz.

SZEFOSTWO SŁUŻBY ZDROWIA (zał. 3) - kieruje procesami medycznego zabezpieczenia działalności bojowej i szkoleniowej wojsk SP, całokształtem przedsięwzięć związanych z działalnością wczasowo - turystyczną oraz sprawuje funkcje centralnego organu w zakresie profilaktyki lecznictwa oraz orzecznictwa lotniczo-lekarskiego w odniesieniu do personelu latającego oraz naziemnego personelu służby inżynieryjno-lotniczej SZ RP.

Posiada kompetencje w zakresie:

- wydawania specjalistycznych wytycznych z zakresu medycyny lotniczej w stosunku do jednostek lotniczych lotnictwa SZ RP;
- planowania zamierzeń dotyczących organizacji ochrony zdrowia stanów osobowych w lotnictwie SZ RP;
- kierowania całokształtem przedsięwzięć w zakresie profilaktyki lecznictwa oraz orzecznictwa lotniczo-lekarskiego w odniesieniu do personelu latającego oraz naziemnego personelu służby inżynieryjno-lotniczej SZ RP.

Główne zadania to:

1. W zakresie zadań ogólnych:

- kierowanie działalnością służby zdrowia SP w zakresie systemowych rozwiązań organizacyjnych i planowania oraz nadzoru nad realizacją zasadniczych przedsięwzięć i innych zadań wynikających z podległości służbowej i fachowej;

- planowanie zasadniczych przedsięwzięć służbowych i wprowadzanie nowoczesnych rozwiązań organizacyjno-funkcjonalnych zmierzających do stałej poprawy stanu zdrowotnego wojsk;

- kierowanie działalnością służby zdrowia związana z medycznym zabezpieczeniem działań bojowych wojsk oraz stałe doskonalenie systemowych rozwiązań z zakresu organizacji ochrony zdrowia i zadań operacyjno-taktycznych służby zdrowia;

- prowadzenie działalności kontrolnej odnośnie dolecznictwa, profilaktyki, stanu sanitarno-higienicznego oraz działalności gospodarczej służby zdrowia w jednostkach wojskowych;

- opracowywanie wytycznych dla starszych lekarzy jednostek lotniczych do działalności służbowej i fachowej związanej z realizacją zadań w zakresie ochrony zdrowia wojsk w lotnictwie;

- prowadzenie obowiązującej dokumentacji i sprawozdawczości w działach, leczniczo-profilaktycznym, lotniczo-lekarskim, leczniczo-ekonomicznym i działalności wojskowej inspekcji sanitarnej w SP;

- organizacja systemu zaopatrzenia w sprzęt, materiały sanitarne oraz leki i stały nadzór nad prowadzoną przez jednostki gospodarką materiałową i finansową.

2. W zakresie lecznictwa i profilaktyki:

- nadzór nad organizacją i prawidłową realizacją przedsięwzięć z zakresu profilaktyki medycznej oraz stanem lecznictwa w jednostkach wojskowych;

- nadzór nad zasadniczą działalnością i stanem bazy podległych wojskowych zakładów leczniczych;

- wydawanie wytycznych wykonawczych dotyczących form profilaktyki medycznej w odniesieniu do osób zatrudnionych w warunkach szkodliwych i uciążliwych dla zdrowia;

- kierowanie działalnością nieetatowych wojskowych komisji lekarskich w zakresie prowadzenia badań specjalistycznych i wydawania orzeczeń o zdolności do pracy w zasięgu oddziaływania mikrofal;

- współpraca z Ośrodkiem Ochrony Radiologicznej i Radiobiologii WIHE w zakresie prowadzenia w jednostkach Sił Powietrznych przedsięwzięć profilaktycznych (pomiarów natężenia promieniowania wysokiej częstotliwości).

3. W zakresie działalności lotniczo-lekarskiej:

- kierowanie całokształtem działalności służby lotniczo-lekarskiej lotnictwa Sił Zbrojnych RP;

- organizowanie i nadzorowanie działalności systemu orzecznictwa lotniczo - lekarskiego na rzecz personelu lotniczego SZ RP;

- planowanie okresowych badań lekarskich personelu pokładowego i naziemnego jednostek lotniczych oraz sprawowanie nadzoru nad ich terminową realizacją;
- organizacja i nadzorowanie systemu orzecznictwa lotniczo-lekarskiego kandydatów do Wyższej Szkoły Oficerskiej Sił Powietrznych i Liceum Lotniczego;
- sprawowanie nadzoru nad działalnością służby zdrowia WSO SP w zakresie realizacji zadań szkoleniowych i lotniczo-lekarskich.

4. W zakresie zadań szkoleniowych:

- organizacja i prowadzenie szkoleń fachowych oficerów służby zdrowia i innych pracowników medycznych lotnictwa Sił Zbrojnych RP;
- planowanie zadań z zakresu szkolenia sanitarnego stanów osobowych w jednostkach sił powietrznych;
- planowanie przedsięwzięć szkoleniowych w zakresie doskonalenia fachowego lekarzy medycyny, stomatologów i farmaceutów oraz średniego personelu medycznego;
- nadzór nad szkoleniem rezerw osobowych służby zdrowia w siłach powietrznych;
- organizowanie szkoleń kierowniczej kadry służby zdrowia i wojskowej inspekcji sanitarnej sił powietrznych.

5. W zakresie działalności wojskowej inspekcji sanitarnej:

- organizowanie zabezpieczenia sanitarno - przeciwepidemicznego w siłach powietrznych oraz prowadzenie działalności nadzorczo-kontrolnej w tym zakresie w jednostkach wojskowych przy współpracy z Inspekcją Sanitarną WP oraz państwowymi wojewódzkimi inspektorami sanitarnymi;
- realizowanie działań służbowych związanych z likwidacją zagrożeń epidemicznych i zachorowań na choroby zakaźne w jednostkach wojskowych sił powietrznych;
- współdziałanie z odpowiednimi służbami logistycznymi w zakresie podnoszenia na wyższy poziom stanu sanitarno-higienicznego wojsk.

6. W zakresie pozostałych zadań:

- opracowywanie wytycznych specjalistycznych do szkolenia personelu latającego lotnictwa Sił Zbrojnych RP w wojskowych ośrodkach szkolenia kondycyjnego;
- sprawowanie nadzoru nad działalnością naukową i badawczo-rozwojową Wojskowego Instytutu Medycyny Lotniczej;
- kierowanie działalnością wczasowo-turystyczną i wypoczynkową dzieci i młodzieży w siłach powietrznych;

- współpraca ze służbą przeciwchemiczną w dziedzinie zagadnień związanych z rozwojem i doskonaleniem obrony przed bronią masowego rażenia;
- współpraca z Centrum Informatyki SP w celu zapewnienia sprawnego obiegu informacji w systemach;
- organizacja systemu kierowania na leczenie uzdrowiskowe żołnierzy zawodowych i innych osób uprawnionych - nadzór nad działalnością komisji d/s lecznictwa sanatoryjnego w podległych wojskowych zakładach leczniczych;
- planowanie zaopatrywania w środki transportu sanitarnego na potrzeby jednostek wojskowych i instytucji sił powietrznych;
- organizowanie systemu opieki patronacji nad absolwentami WAM kierowanymi do służby w jednostkach wojskowych;
- przeprowadzanie egzaminów na podwyższenie klasy specjalisty wojskowego podoficerów służby zdrowia wojsk;
- opiniowanie skarg i wniosków napływających do instancji wojskowych i Dowództwa SP, dotyczących: lecznictwa i profilaktyki;
- nadzór nad realizowaniem akcji honorowego krwiodawstwa w jednostkach wojskowych;
- kierowanie całokształtem działalności kadrowej w służbie zdrowia w Siłach Powietrznych.

6. LOGISTYCZNE ORGANA WYKONAWCZE I ZASADY ICH FUNKCJONOWANIA

Wojskowe Zakłady Lotnicze (WZL)

Cztery (WZL-1, 2, 3 i WZL-4 na czas „W”) przejęte przez SP i przekształcone w jednostki budżetowe. Dysponują ruchomymi warsztatami remontowymi, które przejęły od rozformowanych PWL, WL i WUL.

Przeznaczone są do wykonywania remontów średnich i głównych statków powietrznych.

W czasie „W” wydzielają po około 10 specjalistycznych grup remontowych, w składzie po 4-6 ludzi wraz ze specjalistycznym sprzętem, w celu wzmocnienia organicznych pododdziałów remontowych w bazach lotniczych - eskadr remontowych statków powietrznych (erSP).

Wojskowe zakłady elektroniczne (WZE)

Przyjęte przez SP i przekształcone w jednostkę budżetową. Dysponują ruchomymi warsztatami remontowymi, które przejęły od rozformowywanych WT i WSŁiUL.

Przeznaczone są do wykonywania remontów średnich i głównych sprzętu radioelektronicznego.

W czasie „W” wydzielają około 10 specjalistycznych grup remontowych, w składzie po 4-6 ludzi wraz ze specjalistycznym sprzętem, w celu wzmocnienia organicznych pododdziałów remontowych w bazach lotniczych - eskadr remontowych sprzętu naziemnego (erSN) oraz krem WR i Wrt.

Wojskowy Instytut Medycyny Lotniczej (WIML)

Zapewnia specjalistyczną pomoc medyczną personelowi latającemu i wysoko wykwalifikowanemu lotniczo-technicznemu. Prowadzi prace naukowo-badawcze.

Ponadto wykonuje badania okresowe oraz orzeka zdolność do służby w powietrzu personelu latającego SZ RP oraz cywilnego RP.

W okresie „W” działa z dwóch połączeń (wraz z filią).

Wojskowy Szpital Lotniczy z Przychodnią (WSzL)

Świadczy usługi z zakresu specjalistycznej opieki medycznej personelowi latającemu i wysoko wykwalifikowanemu lotniczo-technicznemu.

W okresie „W” działa z dwóch połączeń (wraz z filią).

Specjalistyczny ośrodek metrologii wojskowej (SOM)

Przeznaczony jest do prac kontrolno-legalizacyjnych specjalistycznego sprzętu pomiarowego stanowiącego wyposażenie organów wykonawczych służby metrologii wojskowej (SMW) WLOP-SP oraz sprzętu specjalistycznego będącego w wyposażeniu jednostek SP.

W czasie „W” wydziela 2-3 ruchome laboratoria metrologiczne (RLM) do obsługi jednostek w terenie.

Baza materiałowo-techniczna (BMT)

Są dwie: 1 BMT w Toruniu, 2 BMT w Skłęczkach. Realizują zadania związane z gromadzeniem, przechowywaniem, konserwowaniem zaopatrywaniem w lotnicze środki bojowe i specjalistyczne materiały jednostki WL, WR, WRt i pozostałych SP stacjonujących w rejonie logistycznym.

W swojej strukturze organizacyjnej posiadają: składy techniczne oraz częściowo mobilizowane pododdziały transportowe.

Rejonowe warsztaty techniczne (RWT)

Przeznaczone są do realizacji prac ewakuacyjno-remontowych z uprawnieniami wykonywania remontów średnich sprzętu wojskowego WR, WRt, łączności i UL, samochodowego oraz naziemnej obsługi statków powietrznych.

W czasie „W” warsztaty wydzielać będą po dwa ruchome zespoły remontowe (ZRW) oraz pozostającą część stacjonarną w miejscu stałej dyslokacji MSD).

Laboratorium materiałów pędnych i smarów (Lab. MPS)

Funkcjonują dwa: w Krakowie i Poznaniu. Realizują zadania i świadczą usługi wszystkim jednostkom wojskowym SZ RP w rejonie działania.

Rejonowe ośrodki metrologii wojskowej (ROM)

Przeznaczone są do prac kontrolno-legalizacyjnych sprzętu pomiarowego znajdującego się w wyposażeniu jednostek SP stacjonujących w rejonie logistycznym.

W czasie „W” wydzielać będą 2-3 ruchome laboratoria metrologiczne do obsługi jednostek SP w terenie.

Bataliony remontu lotnisk (brl)

Przeznaczone są do realizacji zadań związanych z remontem bieżącym nawierzchni lotniskowych, robotami ziemnymi pola wzlotów oraz szkoleniem rezerw osobowych dla potrzeb służby lotniskowej. Funkcjonują dwa i tylko w okresie „P”.

W okresie „W” ulegną rozformowaniu, każdy na dwie krl wchodzące integralnie w strukturę najbliższej bazy lotniczej, gdzie wzmacniając siły kol realizować będą zadania związane z utrzymaniem lotnisk w stałej gotowości technicznej.

Wojskowe specjalistyczne przychodnie lekarskie (WSPLek)

Wszystkie funkcjonują w dużych garnizonach SP (Świdwin, Powidz, Radom, Poznań), Świadcząc specjalistyczną pomoc medyczną żołnierzom oraz rodzinom kadry zawodowej.

Laboratorium kontroli sprzętu lotniczego (LKSL)

Jako specjalistyczny organ kontrolny szefostwa techniki lotniczej SP funkcjonuje realizując zadania orzecznictwa na korzyść zespołu bezpieczeństwa lotów oraz prewencyjne dla jednostek lotnictwa SZ RP.

Bazy lotnicze typu „A”

Przeznaczone są do wszechstronnego zabezpieczenia działalności dowództw (SP, korpusów i komendy WSOSP) oraz stacjonujących na jej lotnisku jednostek lotniczych. Jednocześnie są oddziałem gospodarczym i bazą logistyczną dla jednostek bojowych SP znajdujących się w jej strefie.

W czasie „W” lotnisko bazy i jego infrastruktura wykorzystywane będzie jako lotnisko manewru dla lotnictwa bojowego.

W swojej strukturze posiadają służby i pododdziały: zaopatrzeniowe, transportowo-gospodarcze, remontowo-obługowe zapewniające trwałe utrzymanie w gotowości eksploatacyjnej lotniska oraz realizujące zabezpieczenie bojowe.

Bazy lotnicze typu „B”

Przeznaczone są do realizacji wszechstronnego zabezpieczenia dyslokujących na jej lotniskach oddziałów lotnictwa oraz manewrowych (wahadłowych) ich działań na dowolnym kierunku operacyjnym.

Przewiduje się stworzenie 13 baz lotniczych SP (z wykorzystaniem istniejącej infrastruktury lotniskowej na terenie całego kraju) na bazie użytkowanych przez WLOP lotnisk, w wyniku przeformowania jednostek lotniczych i wyłączenia z nich struktur bzaop, bñiul, et, art. plot. oraz rozformowania BMZ SP, dziewięciu krl, dwunastu kls, dwóch mbw, kss kp/ep oraz piętnastu klz.

W okresie przejściowym, podlegać będą odpowiednio dowódcom korpusów OP, KL i komendantowi WSOSP. Po utworzeniu rejonów logistycznych i dowartościowaniu ich większością logistycznych organów wykonawczych bezpośrednio podległych DSP, bazy lotnicze włączone zostaną w struktury PÓLNOCNEGO i POŁUDNIOWEGO rejonu logistycznego.

Struktura organizacyjno-funkcjonalna bazy umożliwiać będzie wykonywanie manewru tylko przez rzut bojowy i powietrzny (oddziału, pododdziału) lotnictwa.

W każdej bazie stacjonować będą w okresie „P” 1-2 eskadry lotnicze.

Węzeł lotniskowy bazy tworzą 2 lotniska oraz DOL lub 3 lotniska oddalone od siebie o ok. 50-100 km. Struktura organizacyjno-funkcjonalna bazy (schemat str.68) zależy od liczby lotnisk w węźle (2-3) oraz liczby stacjonujących w niej eskadr lotniczych, choć różnica polega głównie na powieleniu elementów realizujących zadania poszczególnych rodzajów zabezpieczenia logistycznego i bojowego na kolejnym lotnisku oraz DOL (podobnie jak w bazie lotniczej typu „A”).

Organa kierowania, bez względu na typy baz lotniczych, są takie same. Ich struktura odwzorowuje struktury funkcjonalne logistyki na wyższych szczeblach dowodzenia i kierowania.

Ponadto na każdym lotnisku baza lotnicza posiadać po jednym mobilizowanym pododdziale remontu lotnisk w celu poprawy możliwości utrzymania i odtwarzania gotowości eksploatacyjnej pola wzlotów. Również mobilizowany silny, wielofunkcyjny pododdział medyczny (kmed).

REALIZACJA ZABEZPIECZENIA LOGISTYCZNEGO

Zabezpieczenie techniczne statków powietrznych realizowane będzie przede wszystkim przy wykorzystaniu potencjału remontowego erSP BL wzmocnionych w miarę potrzeb GR z 4 x WZL. Ponadto remonty wyższych rzędów, techniki lotniczej wykonywane będą w WZL-1, 2, 3 i 4.

Zabezpieczenie techniki naziemnej realizowane będzie siłami erSN BL, krem BROP i brt wzmocnianych ZRW z RWT oraz GR z WZE. Ponadto remonty (UiSW) wyższych rzędów wykonywane będą w ZSW RWT, WZE oraz innych stacjonarnych zakładach i warsztatach remontowych rozwiniętych na obszarze OW.

Zabezpieczenie metrologiczne w tym głównie remont i uwierzytelnianie realizowane będzie siłami i środkami SOM i ROM oraz wydzielanymi z nich RLM.

Zaopatrywanie w środki bojowe i materiałowe realizowane będzie z wykorzystaniem zapasów taktycznych i okręgowych z BL, BR i BRt oraz zapasów okręgowych i centralnych ze składów baz materiałowo-technicznych rejonów logistycznych SP. Ponadto paliwa lotnicze ze składów MPS BL-B PIŁA, DĘBLIN i ZGPN CPN oraz zapasów zdeponowanych w składach RBM OW znajdujących się w najbliższym sąsiedztwie. Do transportu wykorzystywane będą pododdziały transportowe ww składów oraz organicznych oddziałów i pododdziałów SP. W sytuacjach newralgicznych również transport lotniczy plt, szczególnie do szybkiego przerzutu między BL zelaborowanych KPR.

Zaopatrywanie w przeciwlotnicze środki bojowe realizowane będzie z zapasów jednostek raketowych oraz 22 PTBRPlot.

Zabezpieczenie lotniskowe realizowane będzie siłami kol i krl BL. Do remontu uszkodzonych nawierzchni lotniskowych wykorzystywane będą materiały zgromadzone w BL i rejonach dróg publicznych.

Zabezpieczenie medyczne realizowane będzie z wykorzystaniem kmed BL, ppm oddziałów i pododdziałów WR i WRt oraz WIML, WSzL i 4 x WSPLek.

Ranni i chorzy ewakuowani będą do przydzielonych wojskowych i cywilnych szpitali w rejonach leczniczych.

Zabezpieczenie bytowe realizowane będzie przez organiczne pododdziały i służby logistyczne jednostek SP oraz z przewidywanym szerokim zasilaniu z infrastruktury cywilnej w rejonach rozmieszczenia wojsk.

Zaopatrywanie w żywność, przedmioty mundurowe z najbliższej RBM OW oraz z zapasów taktycznych jednostek.

Wsparcie logistyczne działań 25 DKP i śmigłowców bojowych OW realizowane będzie z zapasów taktycznych i okręgowych utrzymywanych w BL będących w najbliższym sąsiedztwie.

Do zabezpieczenia materiałowego przewiduje się:

- paliwo lotnicze;
- NPR głównie S-5;
- naboje lotnicze oraz bomby 100 kg.

Do zabezpieczenia technicznego przewiduje się wydzielanie 10 x GR z WZL-1 i ŁÓDŹ.

7. KIEROWANIE PROCESAMI ZABEZPIECZENIA LOGISTYCZNEGO SIŁ POWIETRZNYCH RP

Kierowanie procesami zabezpieczenia logistycznego odbywa się na wszystkich poziomach struktury organizacyjno-funkcjonalnej SP. Wyraża się to głównie poprzez dowodzenie jednostkami logistycznymi bezpośrednio podległymi oraz zarządzanie organicznymi służbami i pododdziałami logistycznymi jednostek SP zależnie od szczebla organizacyjnego oraz rodzaju powiązań organizacyjno-funkcjonalnych.

W okresie przejściowym w zasadzie w dalszym ciągu funkcjonować będą obecne zależności. Decydenci na różnych szczeblach tj. dowódcy: WZO-WLOP, ZOT-KOP i KL, ZT-BLMB, BRt, BR, oddziałów oraz samodzielnych pododdziałów, realizując funkcje dowódcze określać będą cel działań, natomiast podlegli im specjaliści tj. zastępcy ds. logistycznych: DWLOP (SP), ZOT, ZT i oddziałów poprzez zarządzanie sprecyzują sposób zabezpieczenia działań.

Stan ten radykalnie zmieni się po osiągnięciu modelu docelowego gdy upodmiotowione (dowartościowane) logistycznie zostaną korpusy OP, w których to wykonawcze organa logistyczne realizujące zadania na określonym obszarze podporządkowane zostaną dowódcom rejonów logistycznych - zastępcom dowódców korpusów OP.

Kierowanie wówczas odbywać się będzie w systemie dowodzenia logistyką SP z trzech rodzajów SD.

Z PSD KZL DSP i ZPSD KZL SP oraz MnPSD KZL DSP, odbywać się będzie kierowanie zabezpieczeniem logistycznym w rejonach logistycznych oraz zarządzanie logistycznymi jbp.

Z PSD KZL KOP-SD RL i ZPSD KZL KOP-ZSD RL oraz MnPSD KZL KOP-MnSD RL, odbywać się będzie kierowanie zabezpieczeniem logistycznym w jednostkach korpusu oraz dowodzenie logistycznymi jbp rejonom logistycznym.

Z SD i ZSD oddziałów i pododdziałów WR, WRt, WRe i pozostałych, odbywać się będzie dowodzenie i kierowanie organicznymi pododdziałami i służbami logistycznymi tych jednostek.

Centralne ogniwo kierowania zabezpieczeniem logistycznym działań bojowych SP tworzyć będą: grupy operacyjne logistyki SP na **PSD KZL DSP i ZPSD KZL DSP oraz MnPSD KZL DSP**, pod kierownictwem: na **PSD KZLDSP** - zastępcy dowódcy SP ds. logistycznych, na **ZPSD KZL DSP** z-cy szefa logistyki SP, na **MnPSD KZL DSP** szefa sztabu logistyki SP.

W skład ww. grup wejdą przedstawiciele - specjaliści z komórek organizacyjnych szefostw logistyki DSP tj. ze:

- sztabu logistyki;
- szefostwa techniki lotniczej;
- szefostwa techniki naziemnej;
- szefostwa infrastruktury;
- szefostwa zaopatrywania materiałowego;
- szefostwa służby zdrowia.

Następne ogniwo kierowania zabezpieczeniem logistycznym ZOT SP tworzyć będą podobnie logistyczne grupy operacyjne. Na PSD KZL KOP-SD RL pod kierownictwem zastępców dowódców KOP - dowódców rejonów logistycznych, na ZPSD KZL KOP-ZSD RL pod kierownictwem z-cy dowódcy rejonu logistycznego, na MnPSD KZL KOP-MnSD RL, pod kierownictwem szefa sztabu logistyki KOP.

Podstawowym ogniwem dowodzenia i kierowania zabezpieczeniem logistycznym działań bojowych na szczeblu taktycznym będą SD i ZSD jednostek logistycznych oraz oddziałów i WR, WRt, WRe i pozostałych jednostek WLOP-SP. Zespoły specjalistów oficerów i chorążych służb logistycznych pod kierownictwem szefa logistyki - z-cy d-cy odpowiedzialni będą za organizację i realizację zaplanowanych przedsięwzięć zabezpieczenia logistycznego w swoich jednostkach.

W procesie dowodzenia i kierowania zabezpieczeniem logistycznym działań bojowych WLOP-SP wszystkie ogniwa będą dokonywały wymiany informacji wykorzystując kanały łączności w sieci dowodzenia logistyką. Większość informacji przekazywana będzie automatycznie przy wykorzystaniu sieci mikrokomputerowej.

ZAKOŃCZENIE

W skrypcie omówiono przeznaczenie, podstawowe funkcje, zadania i warunki działania specjalistycznego systemu logistycznego Sił Powietrznych. Wybór systemu o takiej strukturze funkcjonalno-organizacyjnej nastąpił po wieloletnich badaniach i dokonany został jako najlepszego z wielu, jako spełniającego swą konstrukcją i funkcjonalnością potrzeby obecne i przyszłościowe SP pod względem logistycznym. Należy jednak liczyć się z tym, że w „nowym” specjalistycznym systemie logistycznym w dalszym ciągu będą następowały zmiany funkcjonalno-organizacyjne zarówno w układzie jako całości, jak również w jego ogniwach. Nie będą to jednak zmiany, których wprowadzenie, przy znacznej elastyczności obecnego systemu i jego zdolności do szybkiego przystosowania się do zmian jakichkolwiek warunków zewnętrznych i wewnętrznych oraz jego działania, spowodują zakłócenia w działalności systemu.

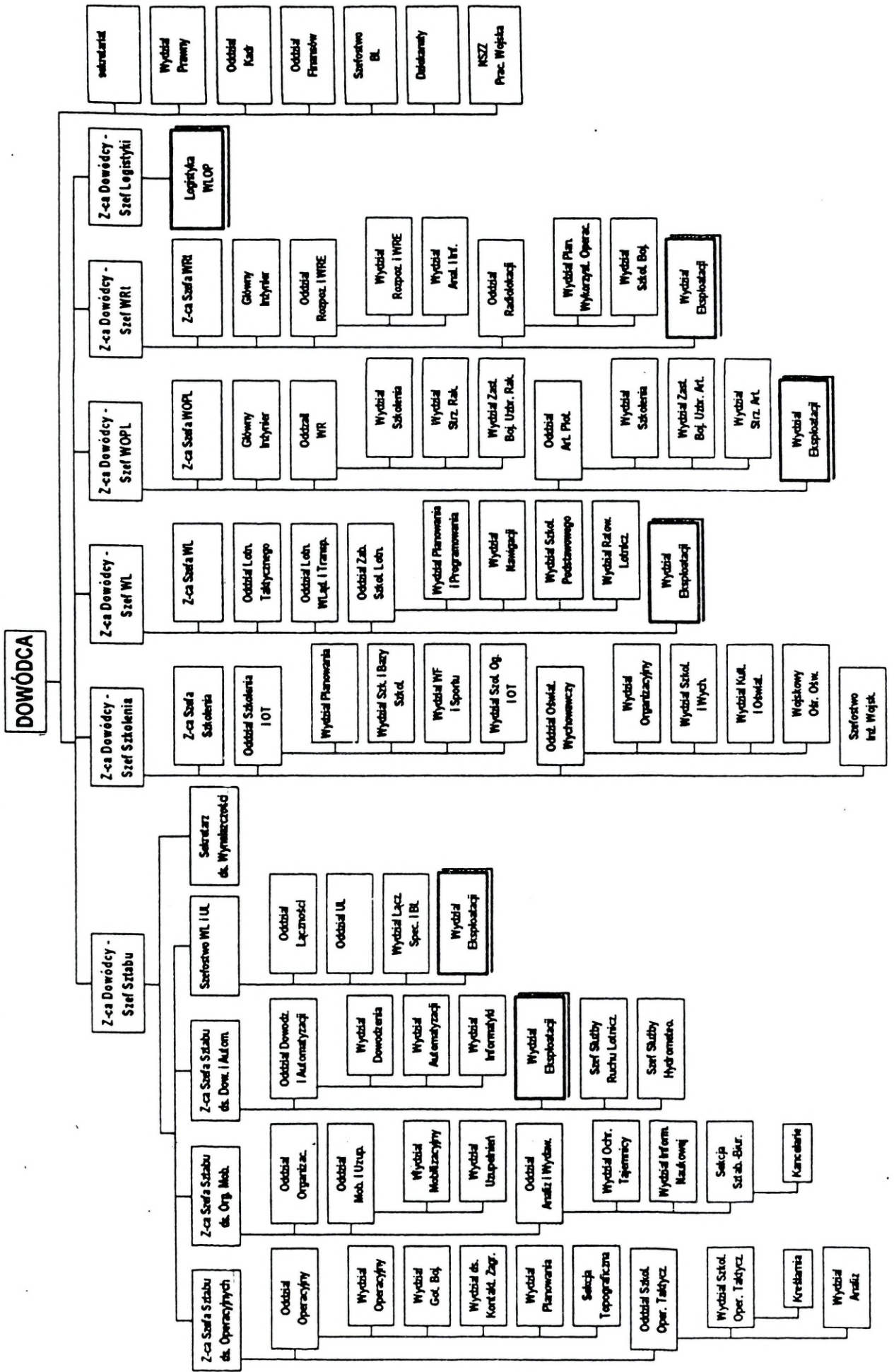
BIBLIOGRAFIA

1. Adamczyk A., Groszek Z., *Rozpoznanie w obronie powietrznej RP*, Zeszyty Naukowe AON, 1993, nr 1.
2. Bobkowski A., *Współdziałanie w obronie powietrznej*, Zeszyty Naukowe AON, 1993, nr 1.
3. Biuletyn Informacyjny, MON, 1994, nr 1.
4. Duda W., *Doskonalenie podsystemu zabezpieczenia technicznego i tyłowego działań bojowych dywizji lotnictwa myśliwsko-taktycznego*, rozprawa doktorska, AON, 1989.
5. Dworecki S., *Rozważania na temat logistyki*, Zeszyty Naukowe AON, 1993, nr 1.
6. Dworecki S., *Badanie procesów zasilania logistycznego*, Zeszyty Naukowe AON, 1993, nr 4.
7. *Działania bojowe lotnictwa w operacjach korpusów zmechanizowanych*, AON, 1993.
8. Iwaszkiewicz R., Dinter S., Radniecki J., *Model systemu logistycznego Sił Powietrznych*, rozprawa doktorska, AON, 1996.
9. Mańkowski R., *Wybrane zagadnienia kierowania wsparciem logistycznym wojsk lotniczych i obrony powietrznej*, Zeszyty Naukowe AON, 1993, nr 1.
10. Mastalerz M., *Logistyka w obronie powietrznej*, Zeszyty Naukowe AON, 1993, nr 1.
11. Dzieciołowski T., *Potrzeby i możliwości rozwoju Sił Powietrznych Rzeczypospolitej Polskiej*, Zeszyty Naukowe AON, 1993, nr 3, dodatek.
12. Michalak W., *Działania bojowe korpusu lotniczego, cz. I i II*, AON, 1993.
13. Michalak W., *Użycie Sił Powietrznych w pierwszych operacjach powietrznych*, Zeszyty Naukowe AON, 1993, nr 3, dodatek.
14. Kamiński T., *Logistyka w Siłach Zbrojnych. Zarys teorii czy metoda osiągania wysokiej efektywności*, Zeszyty Naukowe AON, 1992, nr 2.
15. Komunikat rozpoznawczy, WLOP, 1994, nr 2.
16. Kowalewski M., Zdrodowski B., *Zagrożenie powietrzne Rzeczypospolitej Polskiej*, Zeszyty Naukowe AON, 1993, nr 3, dodatek.
17. Nowak E., *Wsparcie logistyczne walczących wojsk*, Zeszyty Naukowe AON, 1992, nr 2.
18. Stankiewicz W., *O kilku ujęciach logistyki w literaturze przedmiotu*, Zeszyty Naukowe AON, 1993, nr 2.
19. Stefanowicz J., *Rzeczypospolitej pole bezpieczeństwa*, 1993.

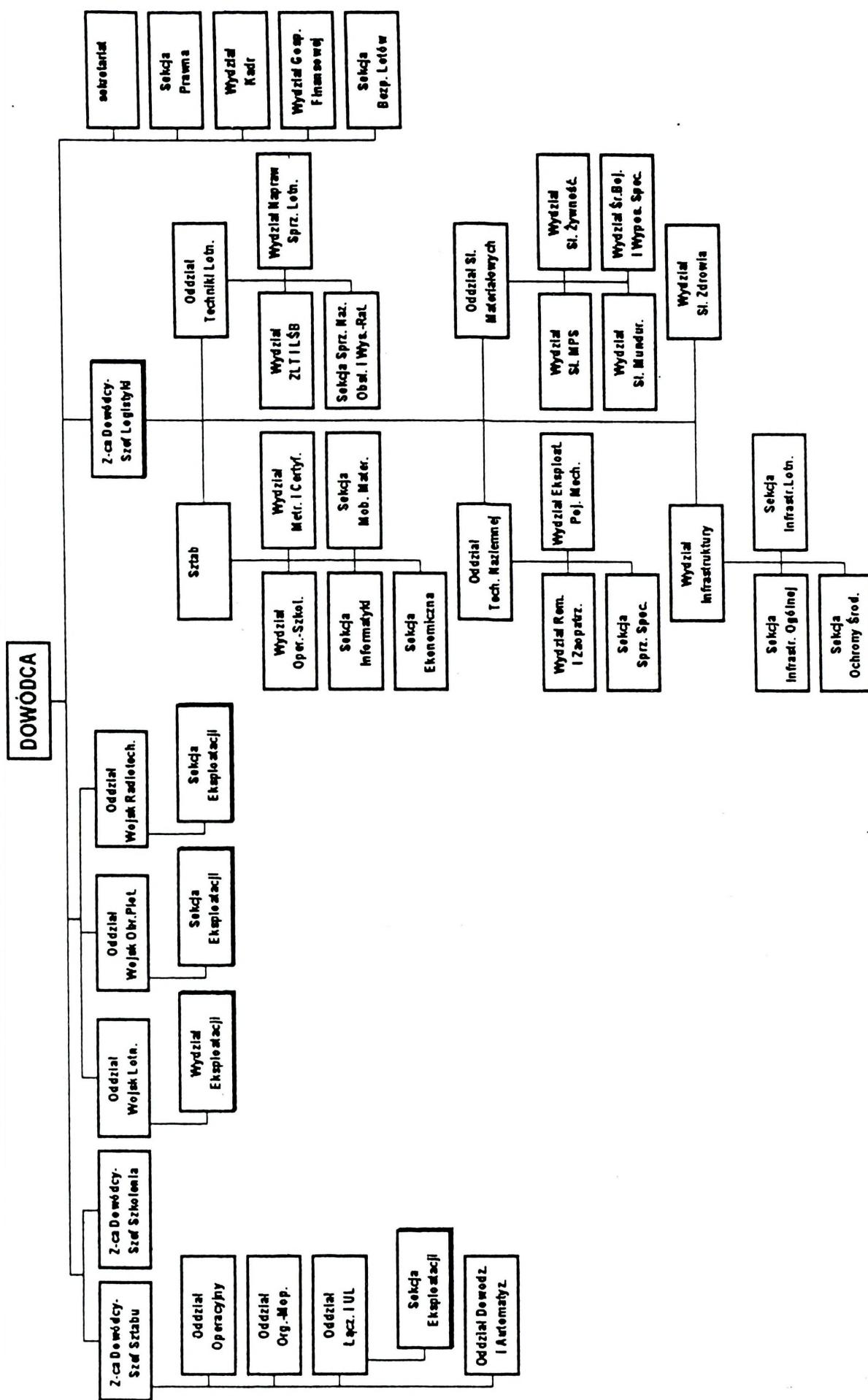
20. Świątnicki W., Świątnicki Z., *Uwarunkowania determinujące działania bojowe Polskich Sił Powietrznych*, Zeszyty Naukowe AON, 1993, nr 3, dodatek.
21. Wróblewski R., *Strategiczna operacja obronna na obszarze Kraju*, AON, 1993.
22. Zabłocki E., *Korpus obrony powietrznej*, AON, 1991.
23. Zabłocki E., *Sily Powietrzne w systemie obronnym państwa*, Zeszyty Naukowe AON, 1993, nr 3, dodatek.

Wydrukowano w 32 egz.
Egz. nr 1-30 - Bibl. Gł. DZN
Egz. nr 31 - WSOSP (Dęblin)
Egz. nr 32 - Bibl. Nauk. Szt. Gen.
Wyk. płk MANKOWSKI
Druk AON nr pf 816/WW

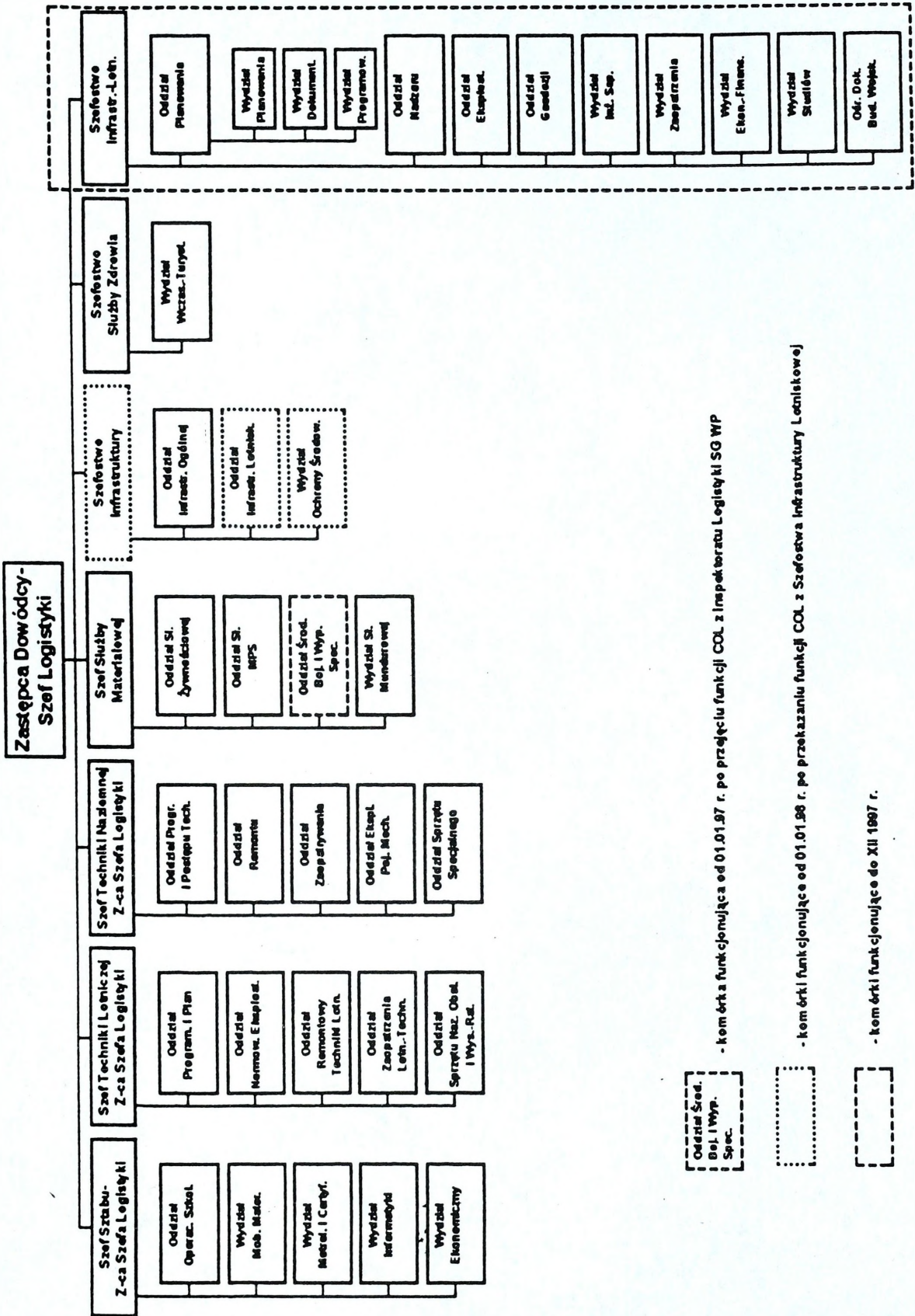
STRUKTURA ORGANIZACYJNA DWŁOP



STRUKTURA ORGANIZACYJNA DOWÓDZTWA KOP



STRUKTURA LOGISTYKI DWLOP



Oddział Śred.
Boj. i Wyp.
Spec.

- kom órk a funk cjonująca od 01.01.97 r. po przejęciu funkcji COL z Inspektoratu Logistyki SG WP

[Empty dashed box]

- kom órk i funk cjonujące od 01.01.98 r. po przekazaniu funkcji COL z Szefostwa Infrastruktury Lotniskowej

[Empty dashed box]

- kom órk i funk cjonujące do XII 1997 r.

~~11/109/2~~

~~6/12/12~~

STRUKTURA ORGANIZACYJNA BAZY LOTNICZEJ

