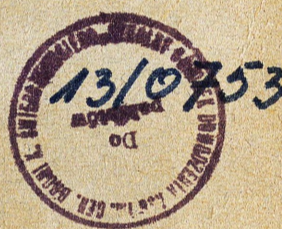


AKADEMIA SZTABU GENERALNEGO WP
im. generała broni Karola Świerczewskiego

Do użytku
służbowego

„Ćwiczebne”
Egz. Nr 1



**Plan przeprowadzenia dywizyjnego, taktycznego ćwiczenia
dowódczo-sztabowego na mapach**

(Ćwiczenie inspekcyjne)

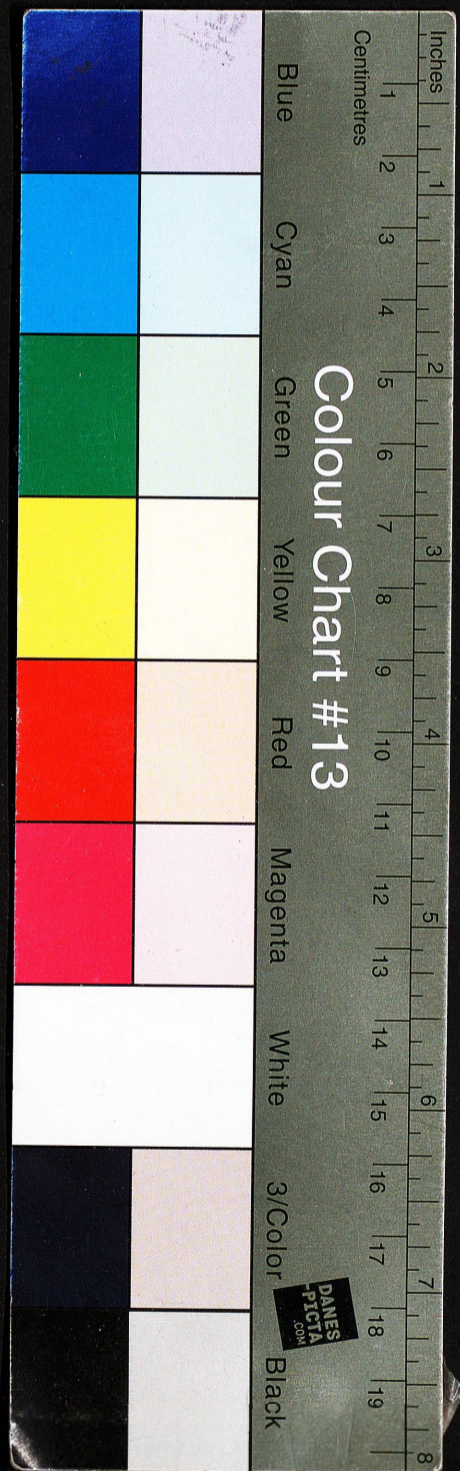
część II.

ARCHIWUM
SZKOLENIOWY
SZTABU GENERALNEGO
im. Karola Świerczewskiego
37729

WARSZAWA

MAJ

1977



AKADEMIA SZTABU GENERALNEGO WP
im. generała broni Karola Świerczewskiego

Do użytku
służbowego

██████████
„Ćwiczebne”
Egz. Nr *A*



**Plan przeprowadzenia dywizyjnego, taktycznego ćwiczenia
dowódczo-sztabowego na mapach**

(Ćwiczenie inspekcyjne)

część II.

ARCHIWUM
SZKOLENIA
SZTABU GENERALNEGO
im. gen. broni Świerczewskiego

37729


AKADEMIA SZTABU GENERALNEGO WP
im. generała broni Karola Świerczewskiego

Załącz. prot. 12657. J

Do użytku
służbowego

„ZATWIERDZAM”
SZEF INSPEKCJI SIŁ ZBROJNYCH

gen. dyw. dr Władysław MRÓZ


„Ćwiczebne”
Egz. Nr

**Plan przeprowadzenia dywizyjnego, taktycznego ćwiczenia
dowódczo-sztabowego na mapach**

ARCHIWUM
BIBLIOTEKI SZKOŁENIOWEJ
AKADEMII SZTABU GENERALNEGO
im. gen. broni K. Świerczewskiego
37728


AKADEMIA SZTABU GENERALNEGO WP
im. generała broni Karola Świerczewskiego

Załącz. prot. 12657.

Do użytku
służbowego

„ZATWIERDZAM”
SZEFEK INSPEKCJI SIŁ ZBROJNYCH

gen. dyw. dr Władysław MRÓZ


„Ćwiczebne”
Egz. Nr

**Plan przeprowadzenia dywizyjnego, taktycznego ćwiczenia
dowódczo-sztabowego na mapach**

ARCHIWUM
BIBLIOTEKI SZKOŁENIOWEJ
AKADEMII SZTABU GENERALNEGO
im. gen. broni K. Świerczewskiego
37729

AKADEMIA SZTABU GENERALNEGO WP
im. gen. broni K. Świerczewskiego

~~T A J N~~
Ćwiczebne
Egz.nr ...!



P L A N
PODAWANIA INFORMACJI

KIEROWNIK ĆWICZENIA
płk doc.dr Adolf BĄK

ARCHIWUM
BIBLIOTEKI SZKOLENIOWEJ
AKADEMII SZTABU GENERALNEGO
gen. broni K. Świerczewskiego

WARSZAWA

M a j

1977 rok

Czas przekazania informacji		Treść przekazywanych informacji /komunikaty, zadania, meldunki/		Komu przekazuje się informacje /zadanie/	Odpowiedzialny za przekazanie	Uwagi:
astron.	operac.	Przeciwnik	Wojska własne			
1	2	3	4	5	6	7
15.00 27.5	18.00 25.5		Wręczenie założenia wyjściowego o sytuacji polityczno-militarnej.	Dowódca 5 DPanc	Kierownik ćwic.	
15.10 27.5	18.10 25.5		Wydanie sytuacji łączności na 18.00 25.5, podanie wiadomości o stanie środków łączności.	Szef łączności dywizji	Zespół podgrywający	
12.00 28.5	12.00 27.5		Wręczenie zarządzenia wstępnego.	Dca 5 DPanc	Kierownik ćwic.	
14.00 28.5	14.00 27.5	Potwierdzono wprowadzenie w wojskach PGA pełnej gotowości bojowej.		Wydz.Rozp. dywizji	Grupa operacyjna	
15.30 28.5	15.30 29.5	Stwierdzono ruch kolumn w kierunku granicy państwowej w sile ok. dywizji.		- " -	- " -	
16.00 28.5	16.00 27.5	Stwierdzono wyprowadzenie wojsk RFN z garnizonów i ich przemieszczenie w kierunku wschodnim.		- " -	- " -	
18.00 28.5	18.00 27.5		Wręczenie rozkazu operacyjnego wraz z załącznikami do przegrupowania dywizji do rejonu wyjściowego	Dowódca 5 DPanc	Kierownik ćwic.	Zarządzenie bojowe nr 1
19.00 28.5	19.00 27.5	Lotnictwo RFN dokonuje prowokacyjnych przelotów wzdłuż zachodniej granicy PRL.		Dowódca 5 DPanc Szef OPL dywizji	Zespół podgrywający	
19.05 28.5	19.05 27.5	Wojska PGA prowadzą intensywne rozpoznanie RE, zakłócenie niektórych środków RE		SWO 5 DPanc	- " -	
23.30 28.5	23.30 27.5		Podać informację o uzupełnieniu zapasów materiałowo-technicznych oraz przygotowanie sprzętu do marszu.	Kwatermistrz i szef służb techn.dywizji	- " -	
23.30 28.5	23.30 27.5		Przekazanie sygnału do marszu /załadowania ■ transport/.	Dowódca 5 DPanc	Kierownik ćwiczenia	
2.30- 3.00 29.5	2.30- 3.00 28.5	Lotnictwo rozpoznawcze RFN samolotami RF-4F prowadzi rozpoznanie wzdłuż zachodniej granicy państwa		Szef OPL dywizji	Zespół podgrywający	
3.00- 4.30 29.5	do 8.00 28.5		Brak łączności z 27 pcz	Nie przekazywać żadnych wiadomości o położeniu 27 pcz		

1	2	3	4	5	6	7
3.00- 29.5	8.00 28.5		Czoło kolumn na wysokości PRABUTY, ŁASIN. Transporty kolejowe: I eszelon GRUDZIADZ II eszelon PRABUTY	SWO	Zespół podgrywający	
3.00- 5.00 29.5	8.00- 12.00 28.5		Przegrupowanie środków przeprawowych. Kompania pontonowa z kolumny kołowej, kdp z transportu kolejowego. Prowadzą wybór rejonu do przeprawy. Wyładowanie transportów kolejowych.	SWO Szef saperów dywizji	Kierownik ćwiczenia, grupa operacyjna	
3.00- 9.00 29.5	8.00- 9.00 28.5		Podanie mylnego położenia 27 pcz w ramach dezinformacji radiowej.	SWO	Zespół podgrywający	
3.30 29.5	8.30 28.5		W razie potrzeby zezwala się wykonać planowane uprzednio dla SKRW obwody linii napowietrznej na odcinkach: KWIDZYŃ-NIEBORÓW nr obwodu 27375 KWIDZYŃ-RYJEW nr obwodu 37421.	Wydz. łączności dywizji	Grupa operacyjna	
3.40 29.5	9.00 28.5	Przekazanie dezinformacji. Jednostkom zmienia się drogi marszu. Marsz wykonywać po drogach: JABŁONOWO-TORUŃ, PRABUTY-GRUDZIADZ-BYDGOSZCZ, TCZEW-SKÓRCZ-NAKŁO		Dowódca 59 bp szef WŁ SD 5 DPanc	Zespół podgryw. /wiadomości odebrana tekstem jawnym przez radiotelegrafistę w sieci radiowej KF sztabu 1 A/.	
3.50 29.5	9.00 28.5	W czasie przelotów samolotów nieprzyjaciela nad granicą państwową rozpoznano typy: RC-130, i EC-121.		Wydz. łączności dywizji	Zespół podgrywający	
4.00 29.5	10.00 28.5		Od dowódcy kompanii radiowej. W czasie marszu w wypadku drogowym została rozbita i spalona radiostacja R-118 sztabu dywizji.	Dowódca 59 bp	- " -	
6.00 29.5	11.00 28.5		Od zastępców ds. politycznych 13 pz i 23 pcz: stwierdzono awarię wozów bojowych, których przyczyną był sabotaż. W 13 pz 4 czołgi i 4 BWP; w 23 pcz 3 czołgi.	Szef wydz. polit. dywizji	- " -	
6.05 29.5	12.00 28.5		Oddziały dywizji rozpoczęły przeprawę przez rz. WISŁA /godz. "G"/	Dca 5 DPanc SWO	Kierownik ćwic. Zespół podgryw.	

1	2	3	4	5	6	7
6.20 29.5	18.00 28.5		Informacja o zakończeniu budowy mostu pontonowego w m. NOWE.	Dca 5 DPanc SWO	Kierownik ćwicz. Zespół podgryw.	
6.55 29.5	4.00 29.5		Koniec przeprawy wojsk dywizji przez rz. WISŁA.	- " -	- " -	
6.55 29.5	4.25 29.5	Lotnictwo przeciwnika rozpoczęło prowadzenie silnych zakłóceń radiolokacyjnych, formuje zmasowany nalot.	SD KOPK, wojska radiotechniczne OPK wykryły początek zmasowanego nalotu. Z PŁSD podano sygnał "MARATON".	Szef OPL Dca 5 papplot	Zespół podgrywający	
7.00 29.5	4.30 29.5		Przekazanie informacji o rozpoczęciu działań wojennych.	Dca 5 DPanc	Kierownik ćwiczenia	
7.10- 7.20 29.5	4.40- 6.00 29.5	Lotnictwo przeciwnika wykonuje uderzenia na lotniska, wojska rakietowe, OPK i OPL, przeprawy na rz. WISŁA. W pasie działania 2 A stwierdzono ok. 160 samolotów działających grupami po 8-12 samolotów. 5 DPanc atakowana jest przez 16 samolotów. Nalot w trzech rzutach w odstępach po 15 min.	Wojska OPK i rozwinięte oddziały wojsk OPL odpierają zmasowany nalot lotnictwa przeciwnika. 5 paplot zwalczą dwie grupy samolotów F-104G. Bateria plot pułków zwalczają grupy celów po 2 G-91 i 2 F-104F.	Szef OPL dywizji Dca 5 paplot	Zespół podgrywający	
	7.20 29.5		Przekazanie zarządzenia do rozpoznania.	Szef sztabu dywizji	- " -	
	7.20 29.5	Nalot 12 samolotów F-4E i F-104G na oddziały dywizji z równoczesnym obezwładnieniem brplot 12 prplot. Obiekty ataku - jak mapa położenia wojsk o 8.00 29.5.	12 prplot zwalczą lotnictwo nieprzyjaciela i zestrzelił 1 samolot F-4E. Ogień prowadzi 5 paplot i baterie plot 23 pcz i 13 pz.	SWO Szef OPL	- " -	
	7.30 29.5	Ze sztabu 1 A: Do 6.30 ustalono pracę radiostacji KF w rejonie 1 km wsch. OKONEK i grupę radiostacji średniej mocy w rej. 1 km zach. JASTRONIE. Stacja radiolokacyjna pracująca na częstotliwości 16100 MHz w rej. BORUCINO/3020/ pracująca w nieregularnych odstępach.		SWR	- " -	
	7.30- 9.00 29.5		W m. TUCHOLA, CZERSK, CHOJNICE stwierdzono działalność grup dywersyjnych w mundurach żołnierzy polskich niszczących urządzenia dróg i dokonujących napadów. W wyniku działalności nieprzyjaciela w CHOJNICACH i GRUDZI ADZU ukazały się efisze podpisane przez komendantów garnizonów, w których nakazuje	Szef wydz. polit.dywizji	- " -	

1	2	3	4	5	6	7
			się ludności cywilnej opuszczenie miejsc zakwaterowania i udania w rejon płb-wsch. SZCZECINEK, gdzie przygotowane są pola namiotowe. Na drogach z GRUDZIĄDZA i CHOJNIC w kierunku SZCZECINKA stwierdzono ruch ludności cywilnej całymi rodzinami z bagażem na różnych środkach transportu /pojazdach/.			
	8.00 29.5		Wręczenie rozkazu operacyjnego nr 02 wraz z załącznikami.	Dca 5 DPanc	Kierownik ćwiczenia	
	8.10 29.5	Wręczenie dokumentów obcojęzycznych /zestaw nr 1/.		SWR	Zespół podgryw.	
	8.10- 9.00 29.5	W ramach dezinformacji podać mylne położenie 27 pcz.		SWO	- " -	
	9.00 29.5	Od SWR 11 pđ DZ: Przekazać ugrupowanie przeciwnika przed frontem 47 pz, baterię 110 mm. Wykonała zaporę ogniową na odcinku BUKOWO /4256/, wzg. 167,4 /3856/.		SWO	- " -	Przekazać po nawiązaniu kontaktu z 11 DZ.
	10.00 29.5	Przelot paru samolotów rozpoznawczych pod osłoną zakłóceń RE na kierunku: CHOJNICE-NOWE na wysokości ok. 300 m.	Ogień prowadzi 5 paplot, zestrzelił 1 RF-4E, pilot zeznał, że jest z 431 elr. Rozpoczął działanie armijny system OPL. Wojska OPL wchodzą w system OPK.	Szef OPL dywizji Dca 5 paplot	- " -	
	10.30 29.5	Z oddziału rozpoznawczego 1 A: Wykryto pracę rdst. KF w rejonach: ŻOKTNICA /5018/, BUSZKOWO /3834/, LIPKA /3246/ i grupy rdst. 1 km wsch. OKONEK.		SWR	- " -	
	10.00- 11.00 29.5	Przekazać położenie wykrytych obiektów RE npla.	Podać położenie armijnych pododdziałów WRE.	Wydz.oper. dywizji	- " -	

2	3	4	5	6	7
10.00- 15.00 29.5		Od dcy kompanii TT: W wyniku uderzenia lotnictwa na II rzut Wł SD 5 DPanc zostali zabici i zniszczono: - dca plut TI; - dca druž. kablowej; - obsługa aparatowni ATf-TI; - obsługa aparatowni ATgS; - trzech kierowców samochodów; zniszczono: - aparatownia ATfTI; - aparatownia ATgS; - aparatownia ATgS; - stacja radioliniowa R-405Z; - 3 samochody szos.-teren.; - 15 km kabla PKA - 20 aparat.telefon. TAP-67.	Dca 59 bt	Zespół podgrywający	
11.00- 29.5		Z meldunków doraźnych: Na KSD 13 pz i 23 pcz stwierdzono zatrucia niektórych produktów żywnościowych.	Szef wydz polit.dywizji	- " -	
11.10- 11.20 29.5	Nalot grupy 8 samolotów G-91R3 na pz wychodzący z rejonu ześrodkowania w rej. TUCHOLA. Zniszczono 5 BWP.	Ogień prowadzi bplot atakowanego pułku. Zestrzelono 1 G-91.	Szef OPL pułku	- " -	

1	2	3	4	5	6	7
	11,15 29,5	z 2 br Podanie sytuacji wg realnych możliwości zorganizowanych elementów rozpoznawczych		SWR 5DPanc	zesp.podgr.	Po wejściu elementów do rejonu
	11,30 29,5	z rozp.powietrznego Podać rozmieszczenie SD 1KA i lądowiska		SWR 5DPanc	- " -	wg TUS
	11,35 29,5	z rozpoznania powietrznego Ruch kolumn 8BPanc		SWR 5DPanc	- " -	wg TUS
	11,40 29,5	z rozp.powietrznego Wyrzutnie "HJ" 1 km zach. PRUSINOWO /3636/		SWR 5DPanc	- " -	wg TUS
	12,00 29,5		Do sztabów 73pcz i 5paplot z pododdz. w 73pcz i 5paplot wielu żołnierzy w ostatnich dniach otrzymało listy rzekomo od rodzin w których podaje się "fakty" b.ciężkiej sytuacji aprowizacyjnej i głód przymusowa praca itp. Nieznośne warunki życia ludności cywilnej.	z-cy dowódców ds.polit. 73pcz i 5paplot	- " -	
	12,30 29,5	ad SWR 11DZ Ruch dofrontowy kolumn 3BPanc o 12,00 czoła kolumn w m.TRUDNA /3638/		SWR	zesp.podgr.	wg TUS
	12,40 29,5	z rozp.powietrznego Położenia art 1BZ,1DZ przesunięcie SD 1DZ		SWR	- " -	- " -
	13,00 29,5	ze sztabu 47pz wręczenie materiałów obcojęzycznym - zestaw nr 2		Szef sztabu 2br	- " -	
	13,30 29,5	Od elementów rozp,5DPanc dane wg realnych możliwości		Szef sztabu 2br	- " -	
	14,30 29,5	z rozp.RE Położenie SD 1BZ i 3BPanc		Dca 2br	- " -	

2	3	4	5	6	7
14-14,30 29,5	Nalot grupy samolotów 12F-4F i 12 G-94 na kolumny pułków I rzutu dywizji podczas rozwijania się do walki/ dywizjon drt i dwie bat paplot Straty: - bat haubic - obezwładniona 30% bpz lub bez	Ogień prowadzi 12 prplot 5paplot i bat.pułków I rzutu zestrzelono 2 samoloty 1F-4F i 1g-91	Szef OPL dca 5paplot	- " -	Czas zależny od terminu osiągnięcia rubieży rozwijania w kolumny komp.
14,15 29,5		- kśrsk prowadzi rozpoznanie wzdłuż dróg marszu i rubieży rozwinięcia - naziemna rsk rubieży rozwinięcia w kolumny kompanijne prowadzą 11KChem	SZChem	- " -	
14,30 - 15,20 29,5		Zakłócenie relacji radiowych wojsk rakietowych i artylerii	SWO Szef art.dywizji dca pododdziałów artylerii	- " -	
od 15,00 29,5		okresowe zakłócenia w relacjach radiowych dowodzenia pułków/Podczas przekazywania informacji - przerywać-rozmowę/		- " -	
16,00 29,5	ze sztabu 23pcz wręczenie materiałów obcojęzycznych i protokołu przesłuchania jeńca . Zestaw Nr 3		SWR 5DPanc	zesp.podgr.	
17,00 29,5	ze sztabu 13pz wręczenie materiałów obcojęzycznych - zestaw Nr 4.		- " -	- " -	
18,00 29,5		Wręczenie rozkazu operacyjnego z załącznikami	Dca 5DPanc	kier.ćwicz.	
19,00 29,5	Nalot na wprowadzony do walki pułk II rzutu dywizji 212 samolotów F-104	ogień prowadzą pododdz.osłaniające wejście pułku do walki.	Szef OPL dywizji	- " -	
19,20 29,5		Pododdziały 23pcz W m,DEBRZNO znaleziono 4 zamordowanych żołnierzy niemieckich. Wśród zamordowanych rozpoznano żołnierza z 23pcz 5DPanc w mundurze niemieckim	z-ca ds.polit. 23pcz	- " -	

2	3	4	5	6	7
21,00 29.5	Przekazać kalkę z naniesioną częścią systemu stacjonarnego łączności na terytorium npla,		Szef łącz. 5DPanc	zesp.podgr	dokument znaleziono przy zabitym ofic.
21,00 29.5	z element,rozp.5DPanc Ugrup.art.i rozmieszczenie SD do położenia na mapie Zestaw Nr 5.		Szef sztabu 2br	- " -	
22,00 29.5		Od dców kompanii W czasie działań bojowych 29.5 pododdziały łączności poniosły straty a/ kłęcz 23pcz - obsługa WDR-Z Szefa sztabu - WDR-Z Szefa sztabu b/ kłęcz.27pcz - spalony wzbudnik WD-11 i rdst R-118 - zniszczone 2 rdst R-107 e/ kłęcz 73pcz - zniszczona aparatownia RWL -1M - 10ap telef.TAP-67 d/ pl łączności z bat dowodz.5pa - 2rdst R-107 - 1 rdst R-126 - 3 aparaty telef.TAP-67	Szef łącz.23pcz Szef łączn.27pcz Szef łącz.73pcz Szef łącz.5pa	- " - - " - - " - - " -	

1	2	3	4	5	6	7
	22.10.29.5		uderzenie lot. na kchem straty: - 1 inst. IRS. - 1 ZP - 800 - 1 Transp. do rsk. zabitych - 1 dca pl. R.S. - 1 dca dr. IRS - 3chem. - zwiad. ranny - 2 żołnierzy z obsługi ZP - 800 - 1 kier. samoch. S-T.	Dca 60 kchem	zasp. podgr.	
	22.10.29.5		dca pl. chem. pułku II rzutu po uderzeniu lotnictwa o 19.00. - zniszczona dr. zs pl. Chem i jedna dr rsk. - zabitych 4 - ranych 5	SZChem pułku	- " -	
	23-24.00 29.5		w sieciach radiowych KF dowodzenia silne zakłócenia	wiadomości podawać z opóźnieniem	- " -	
	od 23.00 29.5		- zakłócenia realizacji pułków I rzutu - Podanie mylnych informacji o po- łożeniu niektórych pododdziałów	SWO SWO	- " - - " -	

M

1	2	3	4	5	6	7
5.1.00		GDR npla uderzyła na WŁ 18 drt: - zabici - 1 operator i kierowca stacji radiol. - zniszczona stacja radioliniowa R-403 M		szeferowi łączności 18 drt	Podgrywka	
5.1.30			Zniszczono - 3 czołgi 2 BWP, 1 transporter opanc, 10 samoch. 1 Hb/122 mm	SST dywizji	- " -	
5.00			Zginęło 4 telefonistów z komp. TT	d-cy 59 bł	podgrywka	
5.20			Wykonano dowóz środków materiałowo-techn. do oddziałów 1 rzutowych		- " -	
5.00		Przeloty rozpoznawcze 2 samolotów RF-4E na kierunku ZŁOCIENIEC, CHOJNICE, WĄLCZ, SEPOLNO, KRAJEŃSKIE, pod osłoną zakłóceń radiolokacyjnych.	Ogień prowadzą dyżurne baterie 12 prplot i 5 paplot.	Szeferowi OPL dywizji d-cy 5 paplot	- " -	
5.6		Położenie wykrytych obiektów RE npla			- " -	
5.30 - 40		Nalot ześrodkowany na artylerię 3 pcz na kierunku przełamania. Skład: 24 samoloty, 12 F - 104, i 12 G 91. Nalot na małych wysokościach z kierunku zachodniego. Atakowane 1 bateria paplot i bateria 1 prplot.	Ogień prowadzą dyż. baterie 12 prplot. i 5 paplot.	Szefer OPL d-cy 5 paplot.		
5.50-30			Brak łączności w sieciach radiowych na spotkanie z desantem taktycznym	szeferowi łącz. pułku działająca na kier. desantu taktycznego	- " -	
5.0		Dane o ruchu 7 DPanc i 33 BPanc	sztab 1 A	SWR 5 DPanc		
5.0		W m. Lędyczek znaleziono 5 zastrzelonych żołnierzy niemieckich z przyjętymi do mundurów naszymi ulotkami przepustkami		szefer wydział. polit.	- " -	
0			Wzięci do niewoli żołnierze 1 KA, twierdzą że nie są agresorami a spełniają misję historyczną w obronie humanizmu i wolności	szefer. wydział. polit. dywizji	- " -	

1	2	3	4	5	6	7
0.5 30						
0.5 30			W 13 pz, 23 pcz i 73 pcz część żołnierzy przechowuje ulotki, przepustki npla w których zapewnia się korzystne warunki w niewoli	Z-ey dcy 13 pz, 23 pcz i 73 pcz ds.politycznych	Podgrywka	
35		Ruch kolumn 7 DPanc	Rozpoznanie powietrzne	SWR 5 DPanc	Podgrywka	
0.5 40			Kadra 23 pcz wyraża obawę czy powodzenie naszych wojsk nie spowoduje użycia BMR	Z-ca dcy 23 pa ds.politycznych	Podgrywka	
50			Dowóz amunicji - podawać straty medyczne i techniczne	Kwatermistrzom i Szefom służb techn. 5 DPanc	Podgrywka	Według oddzielnego planu
0.5 10			Wzrost intensywności zakłóceń radiowych, brak łączności po kilkadziesiąt minut 1-szo rzutowymi pułkami		Podgrywka	
20- 30		Nalot 12 samolotów F-104G na wprowadzony do walki pułk 2-go rzutu	Ogień wyk.pododdz.osłaniające wprowadzenie do walki pułku. Zestrzelono 2F-104G	Szef OPL		
0.30		Ruch kolumn 33 BPanc	Rozpoznanie powietrzne	SWR 5 DPanc		
10.30		Zwiększona intensywność działań lotnictwa	Na żądanie podać położenie 1 krr UKF	Żądającym		
1.00		Nalot 12 śmigłowieców uzbrojonych UH-1D na jeden z pcz	Ogień prowadzą środki OPL tego pułku	Szefowie OPL		
1.05			Materiały obcojęzyczne sztabu pułku	SWR 5 DPanc		Zestaw 6

Wydrukowano w 4 egz.
Egz. nr 1-4 a/a
Wyk.zespół oficerów
Druk.zespół masz.
Nr 049/



MINISTERSTWO OBRONY NARODOWEJ
INSPEKCJA SIŁ ZBROJNYCH

Nr. 0261

Dnia 19. 05. 1977.
m. Warszawa

216

Na Nr wch.

AKADEMIA SZTABU GENERALNEGO WP
IM. GEN. BRONI KAROLA ŚWIERCZEWSKIEGO

Nr. 0108A
Wpłynęło da. 1. 02. 1977

Zal. Ark. 5

13-15

T.
Egz. nr. 1.

KOMENDANT AKADEMII SZTABU GENERALNEGO
im. gen. broni Karola ŚWIERCZEWSKIEGO

Warszawa - Rembertów

ot. BPR

Zgodnie z planem działalności kontrolnej na 1977 r. w dniach 24.05 - 9.06.1977 r. zostanie przeprowadzona inspekcja 5 DPanc SOW. Inspekcyjne ćwiczenie taktyczne z dowództwem i sztabem 5 DPanc oraz z dowództwami i sztabami podległych jej oddziałów i samodzielnych pododdziałów opracuje i przeprowadzi zespół oficerów Akademii Sztabu Generalnego im. gen. broni Karola Świerczewskiego.

W związku z powyższym, nawiązując do pisma szefa Inspekcji Sił Zbrojnych, nr Pf 161 z dnia 22.03.77 r., proszę Obywatela Generała o wyznaczenie z podległej uczelni kierownika ćwiczenia i zespołu autorskiego w składzie do 10 osób w celu przygotowania i przeprowadzenia dywizyjnego, taktycznego ćwiczenia dowódczo-sztabowego na mapach, według następujących ustaleń:

I TEMAT ĆWICZENIA

1. dywizyjnego /dowódczo-sztabowego na mapach/

"Przegrupowanie DPanc na kierunek operacyjny i wprowadzenie jej do bitwy w składzie pierwszego rzutu operacyjnego armii w celu załamania natarcia npla i rozbicia jego głównego zgrupowania we współdziałaniu z sąsiadami oraz z siłami i środkami prowadzącymi działania obronne w strefie przygranicznej w warunkach zagrożenia bronią masowego rażenia".

2. pułkowego /w terenie z wojskami/

"Wprowadzenie do walki pcz z drugiego rzutu DPanc w celu wykonania uderzenia w skrzydło rozwijających się odwodów npla, pokonania rubieży obronnych, wyjścia na tyły i odcięcia dróg odejścia, we współdziałaniu z taktycznym desantem powietrznym w warunkach zagrożenia i użycia BMR".

II ORGANIZACJA ĆWICZENIA

1. Ćwiczenie dywizyjne opracuje i przeprowadzi zespół oficerów wyznaczony przez komendanta ASG. Rozjemców przy ćwiczących dowództwach i sztabach wyznaczy przewodniczący komisji inspekcyjnej.
2. Ćwiczenie pułkowe jako przedłużenie ćwiczenia dywizyjnego opracuje i przeprowadzi dowódca 5 DPanc.
3. W ćwiczeniu dywizyjnym wezmą udział:
 - a/ aplikacyjnie: wszystkie oddziały i samodzielne pododdziały 5 DPanc rozwinięte do etatu czasu "W";
 - b/ faktycznie: dowództwa i sztaby inspekcjonowanych oddziałów i samodzielnych pododdziałów 5 DPanc /13 pz, 23 pcz, 73 pcz, 5 paplot, 18 da, 25 dar, 2 br, 59 b1, 5 bzaop i 60 kchem/ oraz dowództwo eskadry z 56 plwl.
4. W ćwiczeniu pułkowym wezmą udział: 23 pcz w pełnym składzie oraz 1/13 pz - 100% stanu, 25 dar - 3 bat. po 4 wyrzutnie, 2 brozp - krozp i krrel, 60 kchem - 100% stanu oraz dywizyjna eskadra śmigłowców z 56 plwl /w niej klucz śmigłowców uzbrojonych/. W czasie tego ćwiczenia będą działać na korzyść pułku - 91 pappanc i 37 pšt.

III CELE ĆWICZENIA /dywizyjnego/

1. Sprawdzić przygotowanie dowództw i sztabów do planowania i organizacji przegrupowania dywizji na duże odległości marszem kombinowanym /kolejowym i kołowym/.
2. Sprawdzić przygotowanie dowództw i sztabów w zakresie kierowania przegrupowaniem dywizji z jednoczesnym planowaniem jej użycia, a następnie wprowadzenia do bitwy w składzie pierwszego rzutu na kierunku głównego uderzenia armii.
3. Sprawdzić przygotowanie dowództw i sztabów do kierowania walką podczas odpierania silnych kontrataków npla z jednoczesnym użyciem części sił do wyjścia na skrzydło i tyły npla.
4. Sprawdzić przygotowanie dowództwa i sztabu dywizji w zakresie planowania użycia taktycznego desantu powietrznego oraz wszechstronnego zabezpieczenia jego działań.

5. Sprawdzić znajomość i stopień przestrzegania zaleceń dotyczących prowadzenia działań bojowych ujętych w: Dyrektywie MON do działalności Sił Zbrojnych PRL w latach 1976-1980, Rozkazie ministra obrony narodowej do szkolenia SZ PRL w 1977 r., wystąpieniach na odprawach kierowniczej kadry SZ PRL w dniach 29.03 i 29.10.1976 r. oraz w zaleceniach wydanych na posiedzeniu Zespołu i Rady Wojskowej MON.

IV GŁÓWNE ZAGADNIENIA SZKOLENICWE

1. Planowanie i organizacja przegrupowania dywizji marszem kombinowanym na kierunek operacyjny przed rozpoczęciem działań wojennych w ramach poczynań zmierzających do poprawy dyslokacji związków taktycznych, przewidzianych do użycia w składzie pierwszego rzutu operacyjnego armii.
2. Kierowanie przegrupowaniem wojsk dokonujących skrytej poprawy dyslokacji z jednoczesnym przejściem do planowania i organizacji działań bojowych dywizji w ramach pierwszej operacji zaczepnej armii.
3. Wprowadzenie dywizji do walki na kierunku głównego uderzenia oraz jej udział w rozbiciu kontratakującego zgrupowania npla z jednoczesnym użyciem części sił do wyjścia na jego skrzydło i tyły.
4. Planowanie użycia taktycznego desantu powietrznego.
5. Planowanie i organizacja materiałowego, technicznego, medycznego i transportowego zabezpieczenia.

V WARUNKI PRZYGOTOWANIA I PROWADZENIA ĆWICZENIA

1. Dywizyjne ćwiczenie dowódczo-sztabowe na mapach zaplanować i przeprowadzić na kierunku północno-nadmorskim, wzdłuż osi KWIDZYN, CHOJNICE, OKONEK, SUCHAN, PYRZYCE SZWEDT, z włączeniem poligonów OKONEK, DRAWSKO. W końcowym etapie tego ćwiczenia czołowe oddziały dywizji powinny wyjść na ogólną rubież: BORNE SULINOWO, NADARZYCE, SZWECJA. W tym czasie 23 pcz jako drugi rzut dywizji powinien znajdować się w rejonie /wył/ WĘGORZEWO, /wył/ LĘDYCZEK, /wył/ KRZEMIENIEWO, skąd rozpocznie się ćwiczeni

pułkowe. Pozostałe oddziały i pododdziały biorące udział w ćwiczeniu, tj. 1/13 pz, 25 dar, 2 brozp, 60 kchem oraz dywizyjna eskadra śmigłowców z 56 plwl, powinny znajdować się w ugrupowaniu bojowym zajmowanym przez dywizję przed podjęciem decyzji o wprowadzeniu do walki 23 poz. Położenie 37 pśt określi kierownik ćwiczenia dywizyjnego w porozumieniu z Dowództwem Wojsk Lotniczych, a 91 pappanc z Dowództwem Śląskiego Okręgu Wojskowego.

2. Organizacja i numeracja wojsk przeciwnika - zgodnie z "Kompendium Sił Zbrojnych państw NATO" sygn. Sztab Gen. 772/76.
3. Kierownik ćwiczenia dywizyjnego w terminie do 4.06.1977 r. opracuje i przedstawi do wglądu przewodniczącemu komisji inspekcyjnej 30-minutową informację, obejmującą zamiar ćwiczenia i sposób jego przeprowadzania, którą wygłosi podczas podsumowywania inspekcji.

VI TERMINY ĆWICZEŃ

1. Dywizyjne, dowódczo-sztabowe ćwiczenie taktyczne na mapach przedstawi do zatwierdzenia kierownik ćwiczenia w dniu 27.05.1977 r., godz. 10.00 w sztabie 5 DPanc m. GUBIN. Czas przeprowadzenia ćwiczenia: 28.05 godz. 18.00 - 30.05, godz. 13.00.
2. W celu nawiązania współpracy z pozostałymi zespołami autor-skimi podaje:
 - a. Pułkowe ćwiczenie taktyczne z wojskami opracuje i przedstawi do zatwierdzenia dowódca 5 DPanc w dniu 27.05. 1977 r., godz. 12.00 w sztabie dywizji w m. GUBIN. Czas przeprowadzenia ćwiczenia - 30.05, godz. 20.00 - 1.06, godz. 13.00.
 - b. Ćwiczenia taktyczne z 91 pappanc i 37 pśt będą przedstawione do zatwierdzenia w godzinach popołudniowych dnia 27.05.1977 r.

15

3. Kierownik ćwiczenia dywizyjnego jest odpowiedzialny za skoordynowanie wspólnych zamierzeń związanych z udziałem w ćwiczeniu 37 pśt i 91 pappanc.
4. W celu przewiezienia oficerów z ASG do m. GUBIN i z powrotem, wykorzystać własne środki transportu /autokar/. Po powrocie do garnizonu przesłać do Inspekcji Sił Zbrojnych wykaz zużytych kilometrów dla dokonania ich zwrotu.

SZEF
INSPEKCJI SIŁ ZBROJNYCH


gen. dyw. dr Władysław MRÓZ

Wydruk. w 3 egz.

Egz. nr 1 - adresat

Egz. nr 2 - 5 DPanc

Egz. nr 3 - a/a

Wyk. gen.dyw.dr Wł.Mróz

Druk. AŻ

Dnia 18.5.77 r.

Nr 0219



MINISTERSTWO OBRONY NARODOWEJ
INSPEKCJA SIŁ ZBROJNYCH

Nr 0260

Dnia 19. 05 1977.
m. Warszawa

AKADEMIA SZTABU GENERALNEGO WP
IM. GEN. BRONI KAROLA ŚW. JANA
Nr 0180 No Nr wch.
Wpłynęło dn. 1. CZER. 1977. r.
Zał. Ark. 5

T A J N E

Egz. nr 2.

16-18

217

DOWÓDCA 5 DYWIZJI PANCERNEJ

G U B I N

=====

Dot.

Zgodnie z decyzją ministra obrony narodowej w dniach 24.05. - 6.06.1977 r. komisja Inspekcji Sił Zbrojnych, przeprowadzi inspekcję w 5 DPanc.

W związku z powyższym proszę o powołanie ze składu osobowego dowództwa i sztabu dywizji zespołu autorskiego, który pod kierownictwem Obywatela Pułkownika opracuje i przeprowadzi ćwiczenie taktyczne w terenie z 23 pcz i pododdziałami wzmocnienia, według następujących ustaleń:

I TEMAT ĆWICZENIA

"Wprowadzenie do walki pcz z drugiego rzutu DPanc w celu wykonania uderzenia w skrzydło rozwijających się odwodów npla, pokonania rubieży obronnych, wyjścia na tyły i odcięcie dróg odejścia we współdziałaniu z taktycznym desantem powietrznym w warunkach zagrożenia i użycia BMR".

II SKŁAD ĆWICZĄCYCH

- 23 pcz - 100% składu etatowego;
- 1/13 pz - 100% składu etatowego;
- 25 dar - w składzie trzy baterie po 4 wyrzutnie;
- 2 brozpz - w składzie krozpz i krrel;
- 60 kchem - 100% składu etatowego;
- dywizyjna eskadra śmigłowców z 56 plwl w pełnym składzie /w tym klucz śmigłowców uzbrojonych w rakiety S-5/;
- 91 pappanc - dla którego ćwiczenie opracuje grupa oficerów z dowództwa i sztabu ŚOW;
- 37 pśt - dla którego ćwiczenie opracuje grupa oficerów z dowództwa wojsk lotniczych.

III CELE SZKOLENIOWE

1. Sprawdzić przygotowanie dowództwa i sztabu 23 pcz, 1/13 pz, 25 dar, 2 brozpz i 60 kchem oraz podległych im pododdziałów a także dowództwo eskadry w zakresie planowania, organizacji

i kierowania działaniami bojowymi w warunkach zagrożenia i stosowania broni masowego rażenia.

2. Sprawdzić poziom przygotowania bojowego pododdziałów piechoty, czołgów i artylerii do wykonywania zadań taktycznych i ogniowych w szybko zmieniających się sytuacjach.

IV GŁÓWNE ZAGADNIENIA SZKOLENIOWE

1. Wypracowanie decyzji na wejście pułku do walki z drugiego rzutu dywizji w celu wykonania uderzenia w skrzydło podchodzącego odwodu npla.
2. Planowanie i organizacja zabezpieczenia działań bojowych podczas wejścia do walki pułku, ze zwróceniem szczególnej uwagi na organizację kompleksowego zabezpieczenia tych działań pod względem ogniowym.
3. Pokonanie rubieży obronnej nieprzyjaciela. Strzelanie amunicją bojową: - jedna kcz, dwie baterie z 25 dar oraz uzbrojone śmigłowce.
4. Udział w odparciu przeciwuderzenia oddziałów pancernych npla. Strzelanie amunicją bojową: dwie kompanie czołgów, dwie baterie z 25 dar oraz uzbrojone śmigłowce.
5. Wyjście na tyły npla i odcięcie jego dróg odejścia we współdziałaniu z taktycznym desantem powietrznym.
6. Planowanie i organizacja zabezpieczenia materiałowego, technicznego, medycznego i transportowego.

Ponadto w ćwiczeniu uwzględnić:

- użycie 91 pappanc do wykonania zadań ogniowych w okresie wprowadzenia do walki 23 pcz ;
- użycie 37 pśt do przerzutu taktycznego desantu powietrznego;
- działanie 1/13 pz jako desantu taktycznego na śmigłowcach.

V TERMINY ĆWICZENIA

1. Opracowane ćwiczenie przedstawić do zatwierdzenia w dniu 27.05. godz. 12.00 w sztabie 5 DPanc - GUBIN.
2. Ćwiczenie przeprowadzić w terminie od 30.05. godz. 20.00 do 1.06. godz. 16.00.

VI WARUNKI ORGANIZACJI ĆWICZENIA

1. Rejon wyjściowy do ćwiczenia 23 pez, mapa 1:200 000 /wył/ WĘGORZEWO /4024/; /wył/ LĘDYCZEK /3628/; /wył/ KRZEMIENIEWO /4432/. Rejon zastrzeżony lasy 2 km płu i płu, zach CZARNE. Rejon wyjściowy dla pozostałych jednostek w ugrupowaniu bojowym zajmowanym przez dywizję przed podjęciem decyzji o wprowadzeniu do walki 23 pez.
2. Kierunek ćwiczenia: mapa 1:200 000, CZŁUCHÓW; OKONEK; płu NADARZYCE; WIERZCHOWO, KONOTOP; MIELNO-STARGARDZKIE; SUCHAN; PYRZYCE; SCHWEDT, z wykorzystaniem poligonu OKONEK i DRAWSKO-POM.
3. Celem przegrupowania oddziałów i pododdziałów w rejon ćwiczeń, przydziela się następującą ilość transportów kolejowych:
 - 28.05. - trzy transporty kolejowe
 - 29.05. - cztery transporty kolejowe
 - 30.05. - cztery transporty kolejowe.
4. Organizacja i numeracja wojsk przeciwnika zgodnie z Kompendium Sił Zbrojnych Państw NATO /RFN/ Sygn.Szt.Gen. 772/76.
5. Działanie pozoracji według planu kierownika ćwiczenia. Rozjemców przy ćwiczących jednostkach i rozjemców ogniowych wyznaczy kierownik ćwiczenia.
6. Przydział amunicji:
 - a/ piechota:
 - naboł do kbk AK - 4.000 szt.
 - b/ czołgi:
 - naboł armatnich NSC - 1-100 mm - 250 szt.
 - " dym-błysk-100 mm - 300 szt.
 - naboł do wkładki 23 mm - 500 szt.
 - naboł do KM 7,62 mm w tym 1/3 naboł saugowych/ - 8.000 szt.
 - c/ artyleria:
 - BM -21 - 94 szt.
 - 122 mm hb - 40 szt.
 - 120 mm moźdz. - 52 szt.
 - 82 mm moźdz. - 24 szt.

- PPKM - 2 szt.
- PPKP-1 - 4 szt.
- SPG- 9 - 20 szt.

d/ śmigłowce:

- rakiety S-5 - 64 szt.
- amunicja do działek - 40 szt.

7. Ćwiczące oddziały i pododdziały wyposażyc w środki pozoracji pola walki /am.ślepa, petardy, naboje sygnałowe, granaty i świece dymne/.

W czasie ćwiczeń przestrzegać rozkazy MON nr 016 i 017 z dnia 25.07.1972r. i nr 011 z dnia 6.06.1975 r. oraz obowiązujące wytyczne, dotyczące zachowania bezpieczeństwa podczas prowadzenia ćwiczeń ze strzelaniem amunicją bojową.

8. Na przeprowadzenie ćwiczenia przydziela się następujące ilości kilometrów:

- czołgi - 9.000 km
- ZSU - 1.000 km
- WZT - 800 km
- BRDM - 3.000 km
- BWP - 4.000 km
- sam.cież.-teren.i specjal. - 20.000 km
- sam.cież.-szosowe - 20.000 km
- sam.osob.-teren. - 10.000 km

9. Zabezpieczenie tyłowe wojsk organizować w myśl wytycznych organizacyjno-szkoleniowych i gospodarczych Głównego Kwatermistrzostwa WP dla Sił Zbrojnych na 1977r.

10. Kierownik ćwiczenia dywizyjnego w terminie do 4.06. 1977 r. opracuje i przedstawi do wglądu przewodniczącemu komisji inspekcyjnej 30-minutową informację, obejmującą zamiar ćwiczenia i sposób jego przeprowadzenia, którą wygłosi podczas podsumowywania inspekcji.

11. Po zakończeniu inspekcji przekazać sekretarzowi komisji inspekcyjnej wykaz zużytej amunicji bojowej, środków pozoracji pola walki oraz faktyczne zużycie kilometrów i moto-

godzin przez pojazdy mechaniczne, wozy bojowe i maszyny inżynierskie.

12. Do dnia 30.06.1977 r. przesłać do Inspekcji Sił Zbrojnych wykaz przewozów kolejowych, podając w nim numery transportów, ogólne liczby wagonów i osi obliczeniowych, stacje załadunkowe i wyładunkowe, odległości w kilometrach, koszty przewozu i numery rachunków kolejowych.

PRZEWODNICZĄCY KOMISJI
INSPEKCYJNEJ

gen. bryg. Janusz SZCZKOWSKI

Wydrukowano w 3 egz.

Egz. nr 1 - adresat

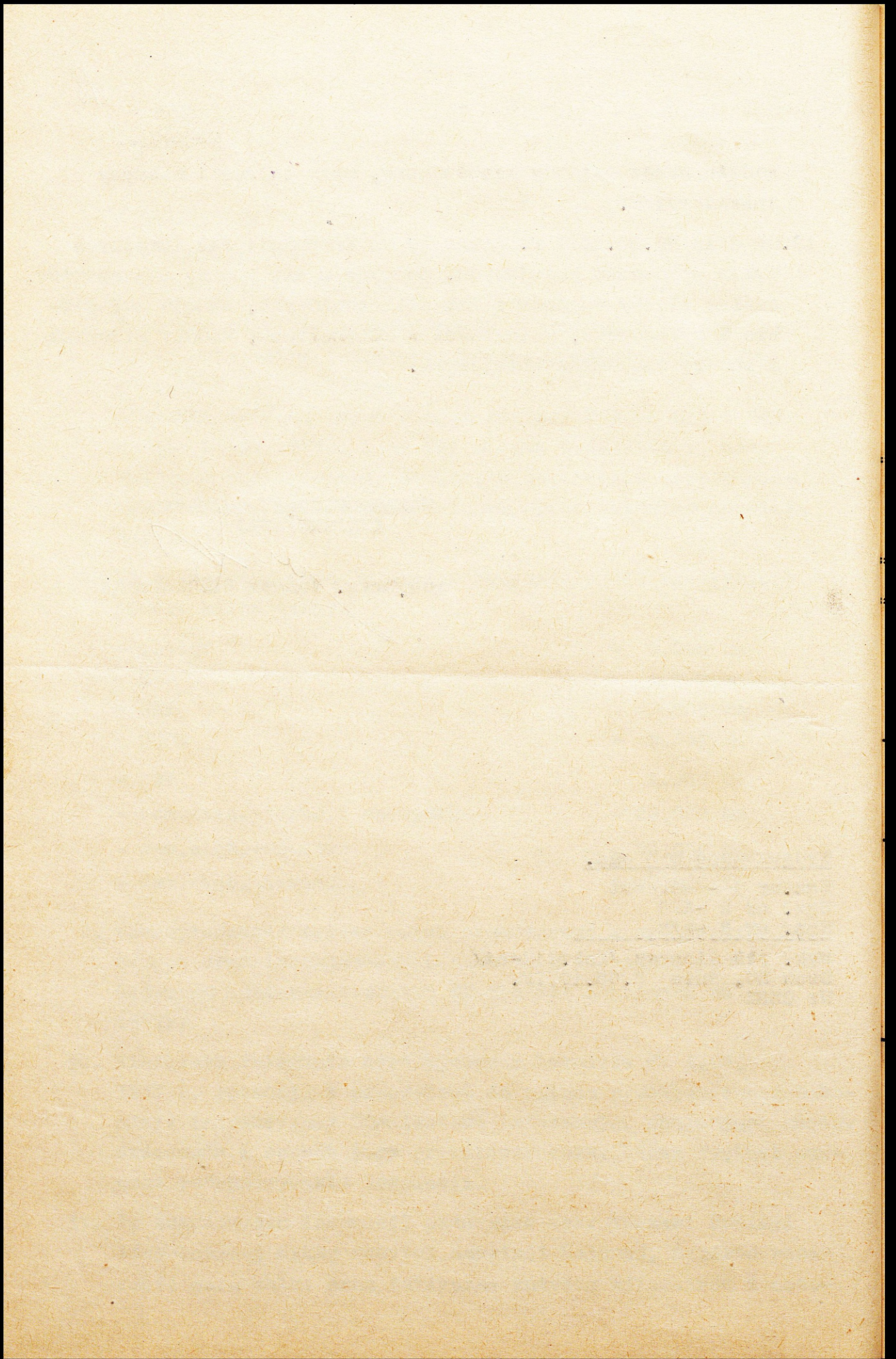
Egz. nr 2 -ASG

Egz. nr 3 -a/a

Wyk. płk Siemasz /tel. 448-54/

Druk LC, dnia 2.05.1977r.

Nr 0592



"ZATWIERDZAM"
KOMENDANT
AKADEMII SZTABU GENERALNEGO WP



19-23

Dnia " 2 " 05 1977 r.

P L A N

przygotowania zespołu dla opracowania i przeprowadzenia inspekcyjnego ćwiczenia taktycznego ze związkiem taktycznym.

Problem - zagadnienie szkoleniowe.	Termin realizacji.		Prowadzi - wykonawca	UWAGI
	dzień	godz.		
2	3	4	5	6
Odprawa zespołu - omówienie zadań zespołu; - zapoznanie z planem pracy.	5.5	8.15 - 9.30	płk doc.dr A. BĄK	
Wykład "Natarcie ZT" /wspólnie z grupą doktorantów/	5.5	9.50 - 11.30	płk doc. dr A. BĄK	
Samodzielne zapoznanie się i przygotowanie najważniejszych zagadnień /w zakresie swoich specjalności/ z dyrektywy rozkazów planów i wystąpień.	5.5 do 12.5		każdy indywidualnie.	
Zapoznanie oficerów z obowiązującymi dokumentami i przepisami, dyrektywami w zakresie szkolenia wojsk.	13.5	8.15- 8.45	płk dypl. St.Michalski	
Dyrektywa MON				

Table

Table showing the results of the experiments conducted during the year 1917.

Date	Description	Temperature	Remarks
1917	1	20	Normal
1917	2	25	Slight increase
1917	3	30	Moderate increase
1917	4	35	Significant increase
1917	5	40	Maximum increase

2	3	4	5	6
Rozkaz MON do szkolenia na 1977 r.	13.5.	8.55 - 9.25	ppłk dypl. A. Szałkowski	
Omówienie ćwiczenia TARCZA - 76"	13.5	9.50- 10.20	płk dypl. Z. Sokalski	
Wystąpienie ministra i wiceministrów ON na odprawie szkoleniowej kadry SZ PRL w 1976 r.	13.5	10.30- 11.00	ppłk dypl. A. Szałkowski	
Plany szkolenia wojsk OW	13.5	11.10- 11.40	<i>płk dr S. PIOTROWSKI</i> Oddz. szkolenia.	
Instrukcja o organizacji i prowadzeniu ćwiczeń taktycznych /pf 17799/	13.5	11.50- 12.30	Zakład Metod. Inst. Dyd. Wojsk.	
Metodyka ćwiczeń taktycznych /pf 370 i pf 371/	13.5	12.40- 13.20	Zakład Metod. Inst. Dyd. Wojsk.	
Zapoznanie oficerów z możliwościami prowadzenia ćwiczeń taktycznych i strzelania na poszczególnych poligonach.	14.5	12.00- 12.40	płk dr S. Piotrowski Oddz. Szkol. ppłk dypl. S. Michalski	
Zapoznanie z interesującymi ćwiczeniami taktycznymi przeprowadzonymi w POW i SOW.	14.5	12.50- 13.30	płk dr. S. Piotrowski ppłk dypl. S. Michalski	
Zapoznanie z ćwiczeniami taktycznymi opracowanymi przez sztaby OW.	14.5	13.40- 14.20	płk dr. S. Piotrowski ppłk dypl. S. Michalski	
Zapoznanie z obowiązującymi zasadami bezpieczeństwa podczas prowadzenia ćwiczeń taktycznych ze strzelaniem amunicją bojową.	14.5.	14.25- 15.00	płk dypl. J. Gruszecki	

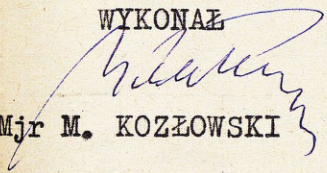
2	3	4	5	6
Indywidualne przygotowanie zagadnień do opracowania dokumentów niezbędnych do przygotowania i przeprowadzenia ćwiczenia.	16.5		Każdy oficer w zakresie swojej specjalności	
Informacje o najnowszych zasadach i sposobach użycia i działania wojsk ze szczególnym uwzględnieniem dyrektywy MON Wojsk USA i RFN.			Kat. Rozp. Wojsk. i AO	
<u>Wojsk własnych</u>	17.5	8.15-8.45	Kat. RW i AO	
- mobilizacyjne rozwinięcie ZT /oddziału/	17.5	8.50-9.10	Kat. Org. i Mob.	
- marsz ZT	17.5	9.15-9.35	płk doc.dr A. BAK	
- organiz. i prow. obrony przez ZT.	17.5	9.40-10.10	płk doc.dr A. BAK	
- organizacja i prowadzenie rozpoznania na szczeblu ZT w działaniach bojowych.	17.5.	10.40-11.00	Kat. Rozp. Wojsk i AO	
- użycie i działanie drt i artylerii w podstawowych rodzajach działań bojowych ZT	17.5.	11.00-11.20	Kat. Wojsk Rak. i Art.	
- organizacja OPL ZT w podstawowych rodzajach działań bojowych.	17.5	11.30-11.50	Kat. T.W. OPL	

<p>1. 1. 1940</p> <p>Wojna i 40</p>	<p>1. 1. 1940</p> <p>Wojna i 40</p>	<p>1. 1. 1940</p> <p>Wojna i 40</p>	<p>1. 1. 1940</p> <p>Wojna i 40</p>	<p>1. 1. 1940</p> <p>Wojna i 40</p>
<p>1. 1. 1940</p> <p>Wojna i 40</p>	<p>1. 1. 1940</p> <p>Wojna i 40</p>	<p>1. 1. 1940</p> <p>Wojna i 40</p>	<p>1. 1. 1940</p> <p>Wojna i 40</p>	<p>1. 1. 1940</p> <p>Wojna i 40</p>
<p>1. 1. 1940</p> <p>Wojna i 40</p>	<p>1. 1. 1940</p> <p>Wojna i 40</p>	<p>1. 1. 1940</p> <p>Wojna i 40</p>	<p>1. 1. 1940</p> <p>Wojna i 40</p>	<p>1. 1. 1940</p> <p>Wojna i 40</p>
<p>1. 1. 1940</p> <p>Wojna i 40</p>	<p>1. 1. 1940</p> <p>Wojna i 40</p>	<p>1. 1. 1940</p> <p>Wojna i 40</p>	<p>1. 1. 1940</p> <p>Wojna i 40</p>	<p>1. 1. 1940</p> <p>Wojna i 40</p>
<p>1. 1. 1940</p> <p>Wojna i 40</p>	<p>1. 1. 1940</p> <p>Wojna i 40</p>	<p>1. 1. 1940</p> <p>Wojna i 40</p>	<p>1. 1. 1940</p> <p>Wojna i 40</p>	<p>1. 1. 1940</p> <p>Wojna i 40</p>

2	3	4	5	6
- organizacja OPBMAR w marszu, natarciu i obronie ZT	17.5	11.50-12.10	Kat.T.W.Chem.	
- zabezpieczenie inżynierskie marszu, natarcia i obrony ZT	17.5	12.20-12.40	Kat.T.W.Inż.	
- wykorzystanie lotnictwa w natarciu i obronie ZT.	17.5	12.40-13.00	Kat.Lotn. Operac.	
- organizacja i prowadzenie walki radioelektronicznej na szczeblu ZT	17.5	13.10-13.30	Zakład Walki Elektronicz.	
- zabezpieczenie tyłowe marszu natarcia i obrony ZT	17.5	13.30-13.50	Kat.T.Tyłów	
Zapoznanie z niektórymi protokołami z posiedzenia zespołu MON i wytycznymi Szefa Inspekcji SZ PRL	17.5	14.00-14.30	płk dypl. Z. Sokalski	
Opracowanie wzorów dokumentów niezbędnych dla przygotowania i przeprowadzenia ćwiczenia.			Wyznaczeni oficerowie	
1. Plan przygotowania ćwiczenia.	18.5- 21.5			
2. Plan przeprowadzenia ćwiczenia	18.5- 21.5.			
3. Założenie taktyczne	20.5- 23.5.			
4. Rozkazy/zarządzenia/bojowe	20.5- 23.5.			
5. Plany działania rodzajów wojsk i służb.	20.5- 23.5.			
6. Dokumenty organizacji łączności.	20.5- 23.5			
7. Plan regulacji ruchu.	20.5- 23.5			

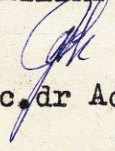
2	3	4	5	6
8. Plan pozorowania przeciwnika.	20.5- 25.5.			
9. Plan strzelań amunicją bojową.	23.5- 26.5.			
10. Schemat sytuacji tarczowej.	23.5- 26.5.			

WYKONAŁ


Mjr M. KOZŁOWSKI

SPRAWDZIŁ

ZCA SZEFA KATEDRY TAKTYKI OGÓLNEJ


płk doc. dr Adolf BAK

24-32

T A J N E

"ćwiczebne"

Egz. Nr 4.



MYŚL PRZEWODNIA

dwuszczeblowego ćwiczenia dowódczo-sztabowego
na mapach z 5 DPanc

- I. TEMAT ĆWICZENIA "Przegrupowanie DPanc na kierunek operacyjny i wprowadzenie jej do bitwy w składzie pierwszego rzutu operacyjnego armii w celu załamania natarcia npla i rozbicia jego głównego zgrupowania we współdziałaniu z sąsiadami oraz z siłami i środkami prowadzącymi działania obronne w strefie przygranicznej w warunkach zagrożenia bronią masowego rażenia" - Ćwiczenie dwuszczeblowe dowódczo-sztabowe na mapach.
- II. CELE ĆWICZENIA
1. Sprawdzić:
 - a/ Przygotowanie dowództw i sztabów do planowania i organizacji przegrupowania dywizji na duże odległości marszem kombinowanym /kolejowym i kołowym/.
 - b/ Przygotowanie dowództw i sztabów w zakresie kierowania przegrupowaniem dywizji z jednoczesnym planowaniem jej użycia, a następnie wprowadzenie do bitwy w składzie pierwszego rzutu na kierunku głównego uderzenia armii.
 - c/ Przygotowanie dowództw i sztabów do kierowania walką podczas odpierania silnych kontrataków npla z jednoczesnym użyciem części sił do wyjścia na skrzydło i tyły npla.
 - d/ Przygotowanie dowództwa i sztabu dywizji w zakresie planowania użycia taktycznego desantu powietrznego oraz wszechstronnego zabezpieczenia jego działań.
 - e/ Znajomość i stopień przestrzegania zaleceń dydaktycznych prowadzenia działań bojowych ujętych w: Dyrektywie MON do działalności S.Z. PRL w latach 1976 - 1980 r., Rozkaz Ministra Obrony Narodowej do szkolenia S.Z. PRL w 1977 r., wystąpieniach na odprawach kierowniczej kadry S.Z. PRL w dniach 29.3 i 29.10 1976 r. oraz w zalecegniach wydanych na posiedzeniu Zespołu i Rady Wojskowej MON.

2. Doskonalić:

- a/ Znajomość zasad oraz umiejętność działania w okresie wzrostu zagrożenia, realizacji poczynań zmierzających do poprawy dyslokacji wojsk.
- b/ Operatywność i precyzję pracy sztabów w napiętych, trudnych i dynamicznych sytuacjach w warunkach ograniczonego czasu.
- c/ Umiejętność wykorzystania specyficznych właściwości terenu.

III. CEL BADAWCZY ĆWICZENIA

Organizacja i działanie powietrzno-lądowego zespołu ogniowo-uderzeniowego i oddziału rajdowego.

IV. WARUNKI ORGANIZACJI ĆWICZENIA

1. Ćwiczenie prowadzone na kierunku: GWIDZYŃ, EHCJNICE, OKONEK, SUCHAŃ, SZWEDT.
2. Czas trwania jedną dobę i 13 godz. /Od 18.00 28.5 do 13.00 30.5.1977 r./.
3. Działania prowadzi się bez użycia broni jądrowej.
4. Oddziały i pododdziały dywizji znajdują się w garnizonach i osiągnęły stan pełnej gotowości bojowej.
5. Dywizja przegrupowuje się po dwóch drogach na odległość 310 km, czas marszu 22 godz. Odległość dla rzutu transportem kolejowym 350 km, czas przewozu około 30 godz.
6. Marsz rozpoczyna się w okresie pokoju. W toku marszu następuje zmiana zadania. Dywizja otrzymuje nowy rejon wyjściowy i nowe drogi marszu oraz główne siły przeprawia przez WISŁĘ na własnych środkach.
7. Dywizja wchodzi do walki w pasie przygranicznym, w I rzucie armii i na kierunku jej głównego uderzenia.
8. Czas na organizację marszu - 4,5 godz., na organizację natarcia - 4 godz., średnie tempo marszu - 20-30 km/godz.
9. Szerokość pasa natarcia - 15-20 km, głębokość zadania dobowego 32-46 km, średnie tempo natarcia 3-4 km/godz.
10. W toku natarcia daje się możliwość zorganizowania powietrzno-lądowego zespołu ogniowo-uderzeniowego i oddziału rajdowego.

11. W ćwiczeniu przyjęto po stronie:

- a/ "ZACHODNI" - 1KA /NZ/ z jego składu 1 BZ, z1 DZ /NZ/,
a następnie 20 BPanc z 7DPanc,
- b/ "WSCHODNI" - 1A w składzie 3,11DZ, 5,9,17DPanc.

Skład ćwiczących wojsk

- a/ aplikacyjnie wszystkie oddziały i pododdziały 5 DPanc rozwinięte do etatu czasu "W";
- b/ faktycznie: dowództwa i sztaby inspekcjonowanych oddziałów i samodzielnych pododdziałów 5 DPanc /13 pz, 23,73 pcz, 5paplot, 18da, 25dar, 2 br, 59 bł, 5 bzaop, 60 kchem oraz dowództwo eskadry z 56 plwl/.

V. DOTYCHCZASOWE DZIAŁANIA I ZAMIAR STRON

"ZACHODNI"

W ramach ćwiczenia "WINTEX-77" dokonali częściowego operacyjnego rozwinięcia wojsk z jednoczesnym przegrupowaniem ich w stref przygraniczną i o 4.30 29.5 w ślad za zmasowanym obezwładnieniem radioelektronicznym i uderzeniem lotnictwa, głównie na system OPK i przegrupowujące się wojska rozpoczęli działania wojenne, wykonując uderzenia na kierunku: ŚLAWNO, GDAŃSK i MIROSLAWIEC, GRUDZIĄDZ. W wyniku tych działań do 8.00 29.5 1KA włamał się w głąb terytorium "WSCHODNICH" na głębokość 10-25 km opanowujące rubież: CZARNE, RUDNA, DEBRZNO, CZYŻKOWO, SYPNIEWO, ŁOBZENICA.

Dowódca 1 KA zamierza: trzema ZT rozbić siły przeciwnika znajdujące się w pasie przygranicznym i podchodzące odwody, wykonując początkowo główne uderzenie dwoma dywizjami w kierunku JASTROWIE, ŚWIECIE. Do końca 29.5 opanować rejon TUCHOLA, KORONOWO, NAKŁO i stworzyć warunki do sforsowania z marszu WISŁY.

"WSCHODNI"

Wobec grzby agresji, państwa socjalistyczne wprowadziły w siłach zbrojnych stan podwyższonej, a od 26.5 - pełnej gotowości bojowej w rejonach stałej dyslokacji, a następnie przystąpiły do zmiany położenia swoich wojsk. 1A w ramach poprawy operacyjnego położenia wojsk przegrupowuje ZT w rejon: POLANÓW, SZCZECINEK, CHOJNICE, KOŚCIERZYNA. Po zmianie rejonu wyjściowego i celem wykonania otrzymanego zadania,

dowódca 1A zamierza: w bitwie granicznej trzema ZT w pierwszym rzucie rozbić siły główne 1KA w obszarze CHOJNICE, SZCZECINEK, KRAJENKA, wykonując główne uderzenie w kierunku CZERSK - MIRO-SŁAWIEC. Po wprowadzeniu kolejno dwóch ZT rozbić podchodzące odwoły i w trzecim dniu operacji opanować rejon WĘGORZYNO, CHO-SZCZNO, WIELEŃ.

VI. PRZEBIEG ĆWICZENIA

Ćwiczenie prowadzi się w dwóch etapach

I ETAP: Planowanie, organizacja i przegrupowanie dywizji do rejonu wyjściowego sposobem kombinowanym w ramach skrytej poprawy dyslokacji wojsk.

Czas trwania etapu: 18.00 28.5 do 8.00 29.5

- 15.00 27.5 - Wydanie założenia wprowadzającego ćwiczących
18.00 25.5 w sytuację ogólną i informację o dyslokacji wojsk.
 12.00 28.5 - Wydanie zarządzeń wstępnych ukierunkowujących dy-
12.00 27.5 wizję do planowania przegrupowania w okresie pokoju.
 18.00 28.5 - Postawienie zadania do przegrupowania dywizji w ra-
18.00 27.5 mach skrytej poprawy dyslokacji wojsk.
 22.30 28.5 - Meldowanie decyzji do przegrupowania dywizji.
22.30 27.5
 23.30 28.5 - Przekazywanie sygnału do rozpoczęcia marszu.
23.30 27.5
2.30 29.5 - Marsz, osiągnięcie linii wyjściowej, zmiana rejonu
2.30 28.5 wyjściowego, stacji wyładowczych oraz postawienie
 zadania do organizacji przeprawy własnymi środkami.
 3.00 29.5 - Organizację przeprawy wojsk w warunkach zagrożenia
8.00 28.5 wybuchem wojny.
 6.00 29.5 - Meldowanie decyzji i rozpoczęcie przeprawy przez
11.00 28.5 WISŁĘ.
 7.00 29.5 - Początek wojny.
4.30 29.5

II ETAP: Wejście DPanc do walki w składzie pierwszego rzutu operacyjnego armii w celu załamania natarcia npla i rozbicia jego głównego zgrupowania we współdziałaniu z sąsiadami prowadzącymi działania obronne w strefie przygranicznej.

Czas trwania etapu: 8.00 29.5 do 13.00 30.5

- 8.00 - 29.5 - postawienie zadania na wejście dywizji do walki w warunkach początkowego okresu wojny
- 12.00 29.5 - meldowanie decyzji na wejście dywizji do walki /bój spotkaniowy, działania nocne/
- 15.00 29.5 - wejście dywizji do walki w warunkach niejasnej, szybko zmieniającej się sytuacji taktyczno-operacyjnej
- 18.00 29.5 - postawienie zadania na dzień 30.5 /przełamanie, pościg, działania rajdowe/
- 22.00 29.5 - meldowanie decyzji do działania w dniu 30.5
- 20.30 29.5 - lądowanie desantu taktycznego
- 21.20 29.5 - prowadzenie działań nocnych /walka o poprawę położenia, tworzenie zgrupowania przełamującego/
- 6.00 30.5 - przełamanie obrony npla
- 8.00 30.5 - działanie oddziału rajdowego
- 9.30 30.5 - wprowadzenie do walki II rzutu dywizji i przejście do pościgu /częścią sił/
- 11.00 30.5 - odparcie kontrataku npla i uderzenie na jego skrzydła i tyły.
- 13.00 30.5 - zakończenie ćwiczenia

VII. GŁÓWNA PROBLEMATYKA ĆWICZENIA

A. Ogólnowojskowa

1. Przegrupowanie dywizji sposobem kombinowanym.
2. Zmiana kierunku przesunięcia i rejonów wyjściowych.
3. Przeprowadzenie dywizji na własnych środkach przez szeroką przeszkodę wodną.
4. Bój spotkaniowy.
5. Działania nocne.
6. Przełamanie.
7. Odparcie kontrataku.
8. Działanie powietrzno-lądowego zespołu ogniowo-uderzeniowego i oddziału rajdowego.

B. Rozpoznanie:

1. Ograniczone ilości informacji do granicy 70 % realnych możliwości ich zdobycia i przekazanie przez walczące wojska, elementy i ogniwa systemu rozpoznania.
2. Podawanie informacji w postaci dokumentów osobistych eksploatacyjnych i dowodzenia oraz treść rozmów przechwyconej korespondencji w języku niemieckim, razem 6-8 zestawów obcojęzycznych.
3. Przekazywanie do 15 % danych dezinformacyjnych obejmujących zamierzoną działalność nieprzyjaciela oraz błędy interpretacji i transmisji. Przykładem, informację od sił OT z TUCHOLI o maszerującej kolumnie wojsk własnych długości 12 km, do sztabu 5 DPanc dotarła jako kolumnę przeciwnika podchodzącą do rejonu wyjściowego dywizji.

C. Wojska raketowe i artyleria

1. Wsparcie oddziału dywizji w boju spotkaniowym i działaniach nocnych przez artylerię organiczną.
2. Organizacja ogniowego przygotowanie do przełamania obrony npla przy silnym wzmocnieniu artylerią.
3. Wykorzystanie rakiet z ładunkiem kasetowym w warunkach zagrożenia użyciem przez npla broni jądrowej.
4. Wsparcie ogniowe działań powietrzno-ładowego zespołu ogniowo-uderzeniowego.

D. Wojska chemiczne

1. Wykorzystanie dymów podczas przełamania obrony i działań rajdowych w celu oślepienia przeciwnika oraz maskowania działań desantu taktycznego z wykorzystaniem aparatury dymotwórczej wozów bojowych i świec dymnych BDSz-5.
2. Ochronę wojsk przed środkami zapalającymi poprzez wykorzystanie właściwości ochronnych sprzętu bojowego i indywidualnych środków ochrony. W tym celu we wszystkich sytuacjach taktycznych stwarza się skomplikowane sytuacje pożarowe wynikające z uderzeń przeciwnika środkami zapalającymi.

E. Wojska OPL

1. Współdziałania oddziału i pododdziałów przeciwlotniczych dywizji z wojskami OPK i sprawne ich włączenie do systemu OPK dla odparcia pierwszego zmasowanego nalotu lotnictwa npla.

2. Koncentrację sił dywizyjnych środków OPL do odparcia ześrodkowania nalotów lotnictwa npla działających na małych wysokościach. Tworzenie doraźnych przeciwlotniczych oddziałów zaporowych na szczeblu dywizji podczas wejścia do bitwy i przełamania obrony npla.

F. Wojska łączności

1. Z momentem rozpoczęcia działań wojennych prowadzenie silnych zakłóceń radiowych w wyniku czego wiadomości o położeniu wojsk będą fragmentaryczne i opóźnione. W czasie marszu całkowita utrata łączności z 27 pcz stąd opóźnienie danych o położeniu pułku.
2. Podanie strat w wysokości 20-30 % w środkach i urządzeniach łączności w wyniku czego ćwiczący zmuszeni zostaną do organizowanie systemu łączności ograniczonymi środkami .
3. Przekazanie ćwiczącym schematu łączności systemu stacjonarnego znakami stosowanymi w armii RFN, które w wypadku mylnego odczytania mogą być przyjęte za system polowy.

G. Wojska inżynieryjne

1. Zmuszenie wojsk dywizji do organizacji i przeprawy swoich sił własnymi środkami. Spowoduje to znaczne opóźnienie wejścia dywizji do nakazanego rejonu. Po rozpoczęciu przeprawy przez WISŁĘ przewiduje się po 6 godz. wybudowanie na korzyść dywizji mostu pontonowego co skróci czas przeprawy z 16,5 godz. do 10 godz.
2. Stwarza się warunki umożliwiające dywizji wyposażenie w sprzęt i środki inżynieryjne powietrzno-lądowego zespołu ogniowo-uderzeniowego.

H. Lotnictwo

1. W pierwszym dniu walki dywizja otrzymuje limit 4 e/1 LMSz, 2 e/1 śmigłowców szturmowych, 3 e/1 śmigłowców transportowych.

W boju spotkaniowym może użyć:

- 3 e/1 LMSz, 1 e/1 śmigłowców szturmowych;

do zabezpieczenia oddziału rajdowego:

- 1 e/1 śmigłowców szturmowych;

do wysadzenia desantu taktycznego w sile bz:

- 3 e/1 śmigłowców transportowych;

w odwodzie mieć 1 e/1 LMSz.

2. W drugim dniu walki dywizja otrzymuje 8 e/1 LMSz, 4 e/1 śmigłowców szturmowych oraz na zapotrzebowanie może wykorzystać 4-8 śmigłowców transportowych.

Przewiduję wykorzystanie LMSz:

- 3 e/1 w czasie OPA;
- 3 e/1 w czasie odpierania kontrataku;
- 2 e/1 do zwalczania nowo wykrytych obiektów przeciwnika.

Śmigłowców szturmowych:

- 1 e/1 w czasie przełamania obrony przeciwnika;
- 1 e/1 do powietrzno-lądowego zespołu ogniowo-uderzeniowego który może 2-3 krotnie zwiększyć rezultaty działań;
- 1 e/1 na wezwanie do wsparcia oddziału rajdowego który może zniszczyć na jego korzyść do 30 czołgów;
- 1 e/1 posiadać w odwodzie do zwalczania nowo wykrytych obiektów.

4-8 śmigłowców wykorzystać do minowania terenu z powietrza, tworząc trzy rzędowe pole minowe o długości 800 - 1600 m w ciągu 3-4 min.

I. Tyłowe zabezpieczenie działań

1. W rejonie długiego odpoczynku i wyjściowym sprawne odtworzenie MPiS. W rejonie długiego odpoczynku trzeba będzie w ciągu 4 godz. uzupełnić paliwo w ilości 300 t w około 1200 pojazdach rozmieszczonych w kolumnach 70-80 km.
2. W toku natarcia przewiduje się dokonanie manewru środkami materiałowymi przez doprowadzenie do niskiego stanu zapasów w jednym z pułków oraz trudności w ich dowoźle.
3. Efektywne wykorzystanie zintegrowanego systemu ewakuacyjno-remontowego dla odtworzenia zdolności użytkowej uszkodzonego sprzętu. Prognozowanie dobowe strat pojazdów mechanicznych.

VIII. STRUKTURA ORGANIZACYJNA ĆWICZENIA

- kierownik ćwiczenia;
- szef sztabu kierownictwa ćwiczenia;
- sztab kierownictwa ćwiczenia.
 - a/ grupa operacyjna /sztab armii/;
 - b/ grupa omówienia;
- zespół podgrywający za jednostki nie ćwiczące i sąsiedów;



I N F O R M A C J A

DOTYCZĄCA REALIZACJI GŁÓWNYCH ZAMIERZEŃ SZKOLENIOWYCH
W DWUSZCZEBLOWYM ĆWICZENIU DOWÓDCZO-SZTABOWYM NA MAPACH
z 5 DPanc

- I. TEMAT ĆWICZENIA: "Przegrupowanie DPanc na kierunek operacyjny i wprowadzenie jej do bitwy w składzie pierwszego rzutu operacyjnego armii w celu zakamania natarcia npla i rozbicia jego głównego zgrupowania we współdziałaniu z sąsiadami oraz z siłami i środkami prowadzącymi działania obronne w strefie przygranicznej w warunkach zagrożenia bronią masowego rażenia".
- II. CELE ĆWICZENIA:
1. Sprawdzić przygotowanie ćwiczących dowództw i sztabów w zakresie:
 - a/ planowania i organizacji przegrupowania dywizji marszem kombinowanym /kolejowym i kołowym/;
 - b/ kierowania przegrupowania dywizji z jednoczesnym planowaniem jej użycia a następnie wprowadzenia do bitwy w składzie pierwszego rzutu na kierunku głównego uderzenia armii;
 - c/ kierowania walką podczas odpierania silnych kontrataków npla z jednoczesnym użyciem części sił do wyjścia na skrzydło i tyły nieprzyjaciela;
 - d/ planowania użycia taktycznego desantu powietrznego oraz wszechstronnego zabezpieczenia jego działań;
 - e/ znajomości i stopnia przestrzegania zaleceń ujętych w dyrektywie MON do działalności Sił Zbrojnych PRL w latach 1976-1980. Rozkazie Ministra Obrony Narodowej do szkolenia Sił Zbrojnych PRL w 1977 r, wystąpieniach na odprawach kierowniczej kadry Sił Zbrojnych w dniach 28-29 października 1976 r, oraz w zaleceniach wydanych na posiedzeniu Zespołu i Rady Wojskowej MON.

2. doskonalić:

- a/ znajomość zasad i umiejętność działania w okresie wzrostu zagrożenia oraz realizacji poczynań zmierzających do poprawy dyslokacji wojsk;
- b/ operatywność i precyzję pracy sztabów w napiętych, trudnych i dynamicznych sytuacjach początkowego okresu wojny w warunkach maksymalnie ograniczonego czasu;
- c/ umiejętność wykorzystania specyficznych właściwości terenu.

III. CEL BADAWCZY:

Organizacja i działanie powietrzno-lądowego zespołu ogniowo-uderzeniowego i oddziału rajdowego.

IV. GŁÓWNA PROBLEMATYKA ĆWICZENIA

1. Przegrupowanie dywizji sposobem kombinowanym w ramach skrytej poprawy dyslokacji wojsk.
2. Zmiana przesunięcia kierunku i rejonów wyjściowych
3. Przeprowadzenie dywizji na własnych środkach przez szeroką przeszkodę wodną .
4. Bój spotkaniowy.
5. Działania nocne.
6. Przełamanie.
7. Odparcie kontrataku.
8. Działanie powietrzno-lądowego zespołu ogniowo-uderzeniowego i oddziału rajdowego.

V. WARUNKI ORGANIZACJI ĆWICZENIA

- 1/ Kierunek ćwiczenia: OLSZTYNEK, KWIDZYŃ, CHOJNICE, OKONEK, SCHWEDT.
- 2/ Umowna granica: KOSZALIN, POŁCZYN ZDRÒJ, OKONEK, UJŚCIE.

3. Działania prowadzenie bezpośrednio przed wojną oraz w początkowym jej okresie w warunkach zagrożenia użyciem broni jądrowej, przy silnym obustronnym oddziaływaniu radioelektronicznym, masowym użyciu lotnictwa, środków zapalających a zwłaszcza napalmu.
4. Oddziały i pododdziały dywizji do rozpoczęcia ćwiczenia znajdowały się w garnizonach stałych po osiągnięciu pełnej gotowości bojowej.
5. Dywizja przegrupowuje się po dwóch drogach na odległość 310 km, czas marszu 22 godz. Odległość dla rzutu transportem kolejowym 350 km, czas przewozu około 30 godz.
6. Marsz rozpoczyna się w okresie pokoju. W toku marszu następuje zmiana zadania. Dywizja otrzymuje nowy rejon wyjściowy i nowe drogi marszu, główne siły przeprawia przez WISŁĘ na własnych środkach.
7. Dywizja wchodzi do walki w pasie przygranicznym w pierwszym rzucie armii na kierunku głównego uderzenia.
8. Czas na organizację marszu: - 4,5 godz. na organizację natarcia - 4 godz., średnie tempo marszu - 20-30 km/godz.
9. Szerokość pasa natarcia: - 15-20 km, głębokość zadania dobowego: 32-46 km.
10. Skład stron:
 - a/ po stronie "ZACHODNICH" - 1 KA/NZ/ w składzie 1,11 DZ, 3,7 DPanc, 27 BPD z tego na kierunku natarcia dywizji 1 DZ bez 1 BZ.
 - b/ po stronie "WSCHODNICH" - 1A w składzie 3,11 DZ, 5,9, 17 DPanc.
5 DPanc rozwinięta do etatu "W".

VI. ZAMIAR STRON I PRZEBIEG DZIAŁAŃ

Ćwiczenie rozpoczęto w systemie gwałtownego wzrostu napięcia w stosunkach międzynarodowych wyrażającego się nasileniem przez "ZACHODNICH" oszczerczych kompanii propagandowych, zwłaszcza na tle tzw. "problemów swobód obywatelski

zmierzających do rozbicia spistości obozu socjalistycznego. Jednocześnie w Siłach Zbrojnych "ZACHODNI" realizują szereg poczynañ mających na celu dokonanie skrytego rozwinięcia wojsk i przegrupowanie ich, pod pozorem prowadzenia ćwiczeń WINTEX-77, w strefę przygraniczną.

O godz. 4,30 29.5 w ślad za zmasowanym uderzeniem lotnictwa, połączonym z obezwładnianiem radioelektronicznym skierowanym głównie na system OPK i przegrupowujące się wojska, "nieprzyjaciel rozpoczął działania wojenne wykonując na MAZURSKO-POMORSKIM kier.oper, uderzenia w kierunku: SŁAWNO, GDAŃSK-IKA i MIROSŁAWIEC, BRUDZIADZ-1KA/Nz/.

W wyniku tych działań do 8.00 29.5 związki taktyczne 1 KA/Nz włąmały się w głąb terytorium "WSCHODNICH" na głębokość: 10-35 km opanowując rubież CZARNE, RUDNA, DEBRZNO, CZYŻYKOWO.

Dowódca 1 KA/Nz/ zamierzał: trzema ZT w pierwszym rzucie rozbić siły przeciwnika znajdujące się w pasie przygranicznym i podchodzące odwody, wykonując główne uderzenie dwoma dywizjami w kierunku: JASTROWIE, SWIECIE i do końca 29.5 opanować rejon: TUCHOLA, KORONOWO, NAKŁO stwarzając warunki do wprowadzenia 7 DPanc i forsowania z marszu rz. WISŁY. W wyniku niepomysłnego rozwoju bitwy granicznej od świtu 30.5 trzema dywizjami w pierwszym rzucie wykorzystując dogodne warunki terenowe POMORZA ZACHODNIEGO oraz inżynierską rozbudowę strefy przygranicznej, załamać natarcie "WSCHODNICH", stwarzając warunki do przegrupowania i zorganizowanego wejścia do bitwy świerzych sił.

Włamującego się przeciwnika rozbić uderzeniami lotnictwa i artylerii oraz kontratakami 7 DPanc na kierunku: BORNE SULINOWO, KRAJENKA lub PIŁA, OKONEK.

"WSCHODNI" wypełniając postanowienia AKTU KOŃCOWEGO Konferencji w HELSINKACH dążą do rozwiązania nabrzmiałych problemów międzynarodowych na drodze dyplomatycznej. Inspirują szereg antywojennych manifestacji w tym również młodzieży, propagują pokojową współpracę i przyjaźń między narodami. Jednocześnie wobec groźby agresji, w Siłach Zbrojnych wprowadzają stan podwyższonej a od dnia 26.5 - pełnej gotowości bojowej w rejonach stałej dyslokacji.

Wydzielony z Okręgu Wojskowego sztab a 1A, w ramach poprawy operacyjnego położenia wojsk, przegrupowuje ZT do rejonu: POLANOW, SZCZECINEK, CHOJNICE, KOŚCIERZYNA.

Po zmianie rejonu wyjściowego oraz po rozpoczęciu działań przez npla, dowódca 1A zamierza: trzema ZT w pierwszym rzucie w bitwie oranicznej rozbić główne siły 1 KA/Nz/ /3 DPanc i 11 DZ/ w obszarze:

CHOJNICE, SZCZECINEK, KRAJANKA, Wykonując główne uderzenie w kierunku: CZERSK, MIROSLAWIEC, po wprowadzeniu kolejno dwóch ZT, rozbić podchodzące odowdy, przenieść działanie wojenne na terytorium nieprzyjaciela i w trzecim dniu operacji opanować rejon na głębokość: WEGRZYNO, CHOSZCZNO, WIELEŃ.

O godz. 18.00 27.05 5 DPanc otrzymała zadanie do przegrupowania.

Realizując otrzymane zadanie zdecydowano:

- sprzęt ciężki pułków czołgów, pułku zmech., bsap, brem i br przewieść transportem kolejowym, wykorzystując 26 transportów załadowanych na 10 stacjach kolejowych;
- pozostałe siły dywizji przegrupować po dwóch drogach marszu;
- rejon wyjściowy osiągnąć całością sił w ciągu 30 godz. od chwili rozpoczęcia marszu.

Na skutek opóźnień w załadunku i rozpoczęciu marszu zaszła konieczność przeprawy dywizji na własnych środkach przez WISŁĘ w rejonie KWIDZYŃ. Był to szczególny moment ćwiczenia, gdyż należało zatrzymać kolumny, rozładować transporty, a później jednostki skierować na przeprawy i w nowe rejony.

Dla przeprawy dywizji zorganizowano:

- 5 przepraw desantowych;
- 3 przeprawy promowe;
- 2 przeprawy czołgów pod wodą.

Po wybuchu wojny, o godz. 4.30 29.5, odparciu uderzeń lotnictwa nieprzyjaciela, dywizja otrzymała zadanie wejścia do walki w składzie pierwszego rzutu operacyjnego armii, w kierunku: pód. CZŁUCHÓW, OKONEK. Na kierunku działania dywizji nieprzyjaciel nacierał siłami dwóch wzmacnionych brygad. Należało liczyć się z możliwością boju spotkaniowego, którego pomyślny wynik zależał głównie od uprzedzenia nieprzyjaciela w otwarciu ognia i wykonaniu uderzenia w jego północne skrzydło.

Sztab dywizji nie mając pełnych danych i nie przewidując należycie możliwego przebiegu działań doszedł do wniosku, że natarcie nieprzyjaciela może zostać załamane i na niektórych kierunkach przejdzie on do obrony. W tej sytuacji zdecydowano rozpocząć natarcie od przełamania.

Oprócz tego działania nie zostały odpowiednio zsynchronizowane zwłaszcza w zakresie ogniowym i zabezpieczającym.

Po otrzymaniu kolejnych wiadomości o nieprzyjacielu dochodzi do zmiany decyzji użycia wojsk. Dywizja z 3,5 godzinnym opóźnieniem rozpoczyna atak na skrzydło głównych sił nieprzyjaciela i uzyskuje powodzenie.

Po rozpoczęciu działań nocnych i przekroczeniu rzeki GWDA zaszła konieczność przełamania obrony nieprzyjaciela przygotowanej już częściowo przed wybuchem wojny.

Do przełamania obrony w pierwszym rzucie użyto dwa pułki oraz większość posiadanych sił i środków ogniowych w tym lotnictwo myśliwsko-szturmowe i śmigłowce szturmowe, a ponadto przydzielone środki zakłóceń radioelektronicznych, należycie organizując całość przedsięwzięć związanych z przełamaniem w ramach powietrzno-lądowego zespołu ogniowo-uderzeniowego.

Głównym problemem między innymi, który należało rozwiązać był brak wystarczającej ilości artylerii.

Zrekompensowano ją w dużym stopniu używając część sił w tymc czołgów do strzelania ogniem na wprost oraz uderzeniami śmigłowców szturmowym i aktywnym oddziaływaniem radioelektronicznym.

W toku przełamania zaszła konieczność najpierw odparcia wspólnie z 17 DPanc kontratak 1 KA/Nz/ a następnie rozbicia jego sił. Kontratak został wykonany siłami 7 DPanc w kierunku: BORNE, SUIINOWO, KRAJANKA. Słusznie zdecydowano odeprzeć kontratak w sposób kombinowany wyznaczając do odparcia z miejsca pułk zmechanizowany oraz część innych sił i środków działając równocześnie dwoma pułkami na jego skrzydła i tyły.

Należyte zorganizowanie tych działań między poszczególnymi oddziałami wewnątrz, dywizji z prawym sąsiadem i lotnictwem doprowadziło w krótkim czasie do załamania kontratak 1 i rozbicia większości jego sił.

W wyniku tych działań do godziny 13.00 dywizja z powodzeniem realizowała zadania mając jeszcze w drugim rzucie wyprowadzony uprzednio z walki 27 pcz.

Dodatkowo należałoby podkreślić racjonalne wykorzystanie artylerii działającej na korzyść 13 pz i 73 pcz przełamujących obronę nieprzyjaciela. Kompleksowe wykorzystanie ognia artylerii, dymów maskujących oraz zakłóceń systemów radiowych 1 DZ/Nz/ zadecydowało o powodzeniu w walce. Właściwie również organizowano obronę przeciwlotniczą tworząc zgrupowania o charakterze DPOZ powiązane z systemem ognia 11 prplot.

Przeprowadzone ćwiczenie stawiało ćwiczących w trudnych zaskakujących a niekiedy nawet szokujących sytuacjach, zmuszając dowódców i sztabę do należytej organizacji działań w krótkim czasie i operatywności w dowodzeniu.

Wysiłek ćwiczących włożony w realizację poszczególnych zagadnień szkoleniowych był ogromny, tym bardziej, że sztaby ^{występowały} występowały w niepełnych składach.

Podkreślić należy również właściwą atmosferę powszechnego zaangażowania kadry.



T A J N E
egz. nr 2.

40-50

OMOWIENIE ĆWICZENIA INSPEKCYJNEGO W 5 DPANC

przeprowadzonego w dniach 28-30.05.1977r.

W czasie prowadzenia ćwiczenia inspekcyjnego stwierdzono, że dowództwo i sztab dywizji posiada jeszcze wiele braków w zakresie organizacji i prowadzenia działań. Nieco lepiej przedstawiają się jego umiejętności w zakresie planowania przegrupowania.

Praca dowództwa i sztabu dywizji nad wypracowaniem decyzji z punktu widzenia organizacji pracy nie zawsze była zorganizowana na wysokim poziomie. Do zasadniczych niedociągnięć w pracy sztabu należy zaliczyć mało wnikliwą analizę zadania bojowego oraz zbyt ogólnie sformułowane wnioski nie pozwalające szefom wydziałów rodzajów wojsk i służb efektywnie włączyć się do procesu wypracowania decyzji przez dowódcę dywizji.

Niewłaściwie i zbyt statycznie oceniano przebieg działań bojowych nie przewidując możliwego ich rozwoju w wyniku czego sztab ocenił, że będące w styczności wojska są w stanie załamać natarcie nieprzyjaciela i dywizja rozpocznie działania bojowe od przełamania. Realia sytuacji wskazywały wyraźnie na konieczność rozpoczęcia działań od boju spotkaniowego. Ponadto zaplanowane przełamanie nie zostało należycie zsynchronizowane, szczególnie w zakresie ognia i zasilania pola walki. Gruntowne przemyślenie sytuacji /na wniosek inspekcji/ pozwoliło na usunięcie niedociągnięć w powziętej decyzji. Kolejne decyzje do działań nocnych oraz przełamanie obrony nieprzyjaciela powzięte zostały poprawnie i zabezpieczone pod względem ogniowym w sposób należyty.

Dobrze również rozwiązano problem organizacji powietrzno-lądowego zespołu ogniowo-uderzeniowego do przełamania obrony nieprzyjaciela. Dla zwiększenia nasycenia artylerii na kierunku przełamania użyto część czołgów do strzelania ogniem na wprost oraz wykorzystano uderzenia śmigłowców szturmowych.

Zastosowano także aktywne oddziaływanie radioelektroniczne.

Kontratak ze szczebla korpusu zdecydowano słusznie odeprzeć w sposób kombinowany broniąc się pułkiem zmecanizowanym, a głównymi siłami działając w współdziałaniu z sąsiadem na skrzydła i tyły kontratakującego nieprzyjaciela, co doprowadziło w krótkim czasie do jego rozbicia.

W praktycznym kierowaniu podległych pododdziałów i pododdział dowództwo i sztab dywizji oraz szefowie rodzajów wojsk i służb stosowali różne formy i sposoby przekazywania zadań. Najczęściej stosowanym sposobem było przekazywanie zadań przez oficerów sztabu za pomocą technicznych środków łączności. Wyraźnie uwidaczniał się brak dążności do stawiania zadań osobiście przez dowódcę lub jego zastępców na SD dywizji lub przez wyjazd w/w oficerów do podległych dowódców. W sytuacjach dynamicznych wielokrotnie dochodziło do opóźnienia przekazania zadań wskutek dążności do przekazywania podległym pełnych zadań, zamiast stopniowego ich przekazywania w miarę precyzowania poszczególnych elementów decyzji dowódcy. Takie częściowe przekazywanie zadań mogło zapewnić podwładnym możliwość równoległej pracy i dać lepsze warunki realizacji tych zadań.

W czasie organizacji działań sztab dywizji wiele uwagi poświęcił problemom współdziałania. W celu rozwiązania współdziałania ze związkami taktycznymi będącymi w bezpośredniej styczności z nieprzyjacielem przed wejściem dywizji do walki wydzielono grupę operacyjną, w celu uzgodnienia ze sztabami 3 i 1LDZ

warunków wejścia 5 DPanc do działań. Uzgodniono także podstawowe zagadnienia sposobu rozbitcia sił głównych nieprzyjaciela z 170Pan i 30Z.

W toku realizacji kolejnych zadań uwidocznił się brak ciągłości koordynacji działań oraz uzgodnień co do sposobu rozbitcia kontratakujących sił przeciwnika / IKA /NZ/. Ograniczono się jedynie do wzajemnego poinformowania odnośnie do rubieży otrzymanych zadań.

Ogólnie rzecz biorąc organizację współdziałania i realizację przedsięwzięć wchodzących w jego zakres potraktowano w ćwiczeniu zbyt powierzchownie i to zarówno w zakresie współdziałania między oddziałami ogólnowojskowymi, jak i rodzajami wojsk.

Znajomość zasad organizacji pracy oraz kierowania podległymi zespołami i komórkami organizacyjnymi przez kierownicze osoby funkcyjne dowództwa i sztabu dywizji należy ocenić na poziomie zadawalającym. W praktycznym rozwiązywaniu zadań organizacyjnych w sytuacjach małoskomplikowanych kierownicze osoby funkcyjne w pełni penowały nad sytuacją i pracą w komórkach organizacyjnych przebiegała zgodnie z dokonanyimi ustaleniami. W sytuacjach bardziej złożonych, a szczególnie wymagających jednoczesnego równoległego rozwiązywania zadań związanych z planowaniem nowego zadania i kierowaniem oddziałami realizującymi uprzednio otrzymane zadania w pracy sztabu /a szczególnie wydziału operacyjnego/ można było zaobserwować nerwowość i symptomy chaosu. W sytuacjach tych niekiedy cała uwaga sztabu koncentrowała się na przygotowaniu danych do decyzji dowódcy zapominając o bieżącym kierowaniu działaniami oddziałów i pododdziałów. Wynikało to z braku podziału zadań przez szefów wydziałów na poszczególnych funkcyjnych.

Wydział operacyjny sztabu dywizji w toku wypracowania decyzji o wejściu dywizji do walki, jak również w następny dzień działań przedstawił prawidłową ocenę i możliwość działania oddziałów dywizji. Mankamentem powanie obciążającym wydział operacyjny było słabe informowanie szefów rodzajów wojsk i służb o sytuacji taktycznej.

Organizacja, rozmieszczenie i funkcjonowanie punktów dowodzenia dywizji oraz podległych oddziałów i pododdziałów stwarzały możliwości sprawnego dowodzenia zarówno w trakcie przegrupowania jak również w toku prowadzenia działań bojowych. Niedociągnięcia występowały w zakresie stawiania zadań pododdziałom wykonującym marsz w składzie kolumn punktów dowodzenia w wyniku czego w większości pododdziały łączności rozpoczynały marsz ze znacznym opóźnieniem.

Stosowane w pracy sztabu dokumenty przeznaczone do utajniania wiadomości przekazywanych przez techniczne środki łączności stwarzają możliwości stosowania ich w różnych rodzajach działań bojowych. Zastosowanie ich w ćwiczeniu znacznie ułatwiło przekazywanie wiadomości w nieutajnionych kanałach łączności. Część opracowanych dokumentów bojowych nie była rejestrowana przez tajną kancelarię.

Zorganizowany dla potrzeb ćwiczenia system łączności ograniczył się do łączności wewnętrznej garnizonowego węzła łączności i był wystarczający dla prowadzenia ćwiczenia. Stosowane przez sztab dywizji środki małej mechanizacji pracy, jak elektroniczne kalkulatory, wewnętrzna sieć rozgłaszania znacznie ułatwiły i przyspieszały pracę sztabu.

Przedstawione w dokumentach planu łączności dywizji rozwiązanie w zakresie organizacji i kompleksowego wykorzystania poszczególnych rodzajów łączności umożliwiało sprawne dowodzenie,

współdziałanie, ostrzeżenie i łączność tyłów.

Opracowane dokumenty planu łączności ograniczyły się jedynie do schematu łączności radiowej oraz radioliniową - przewodowej na mapie roboczej szefa łączności dywizji. Poważniejsze niedociągnięcia występowały w czasie referowania przez oficerów wydziału łączności zaplanowanych rozwiązań w zakresie organizacji i działania łączności .

Szef artylerii dywizji i jego pomocnicy wykazali dobre przygotowanie teoretyczne i znaczne umiejętności praktyczne w zakresie planowania użycia i działania dywizjonu rakiet taktycznych i artylerii dywizji.

W ciągu całego ćwiczenia szczególnie sprawnie planowano i organizowano działanie dywizjonu rakiet taktycznych utrzymującego w odpowiedniej gotowości do wykonania uderzeń.

W planowaniu i organizacji działań artylerii szczególnie dobrze rozwiązano problemy ogniowego przygotowania ataku do przełamania obrony nieprzyjaciela w dniu 30.05.1977 r.

Oceniono właściwie nieprzyjaciela, wybrano odpowiednie cele i obiekty do obezwładnienia ogniem artylerii , obliczono właściwie możliwości ogniowe i wyznaczono odpowiednich wykonawców. Właściwie zaplanowany system ognia zapewnił możliwość skutecznego ataku oddziałów dywizji i uzyskanie powodzenia. W toku działań dywizji w tym okresie szef artylerii wykazał pełną sprawność rozkazodawczą /wydawanie odpowiednich komend i zarządzeń/.

W toku ćwiczenia stwierdzono oprócz momentów pozytywnych również pewne niedociągnięcia wynikające z braku wypracowania odpowiednich metod postępowania w szybko zmieniających się sytuacjach na polu walki. Znalazło to odzwierciedlenie w planowaniu kompleksowego systemu ognia w celu zabezpieczenia wejścia

dywizji do walki. Nie uwzględniono w tym systemie wszystkich środków do strzelania na wprost /czołgi, i artyleria ppanc 110Z/, ogólnikowo oceniono nieprzyjaciela, nie dokonano podziału zadań między wykonawców / lotnictwo, czołgi, artyleria/.

Plan ogniowego zabezpieczenia wejścia dywizji do walki nie dawał pewności skutecznego działania. W toku ćwiczenia stwierdzone w szefostwie AD ogólnikową znajomość położenia oddziałów dywizji. Wynika to z zaniedbań stałego wzajemnego informowania się poszczególnych komórek organizacyjnych sztabu dywizji.

W zakresie obrony przeciwlotniczej na podkreślenie zasługuje fakt, że dowództwo i sztab dywizji główny naciek położyli na właściwe zorganizowanie odpowiednio silnych zgrupowań przeciwlotniczych do osłony sił głównych dywizji w decydujących okresach walki w celu przeciwstawienia się ześrodkowanym uderzeniom lotnictwa nieprzyjaciela. Z sił paplot i baterii plot pułków ogólnowojskowych tworzono doraźne przeciwlotnicze oddziały zaporowe / DPCZ/ na okres wprowadzania dywizji do bitwy, wprowadzenie do walki drugiego rzutu dywizji i przeprawy wojsk przez rz. WISŁA.

Siły i środki OPL dywizji zarówno w toku zgrupowania jak i w czasie prowadzenia działań bojowych wykorzystywano właściwie. Szef OPL dywizji potrafił w należyty sposób zaplanować i zorganizować system ognia przeciwlotniczego posiadanych sił i środków i powiązać go z działaniem sąsiadów i środków OPL szczebla armijnego działających na korzyść dywizji.

Treść i forma wykonywanych dokumentów bojowych nie budzi zasadniczych zastrzeżeń i wykonana była na poziomie dobrym.

Do zasadniczych niedociągnięć w zakresie planowania i organizacji OPL dywizji można zaliczyć niepełne wykorzystanie danych powszechnego ostrzegania i słaba znajomość jego organizacji przez szefa OPL dywizji.

W czasie boju spotkaniowego zbyt mało uwagi zwrócono na właściwe zorganizowanie współdziałania w ogniwie DPOZ - osłaniany obiekt, co w dynamicznych sytuacjach prowadziło do osłabienia koordynacji położenia środków osłony w stosunku do osłanianych wojsk.

Szef OPL dywizji za mało zwrócił uwagi na zagadnienia planowania i organizacji przedsięwzięć zmierzających do usprawnienia samodzielnego zwalczania celów powietrznych przez dowódców pododdziałów, szczególnie celów szybkołeczących i działających na małych wysokościach. Nie uzyskano także w pełni ciągłości kierowania ogniem oddziałów i pododdziałów w dynamice działań i nie poczyniono w tym zakresie starań w celu jej uzyskania.

Oceny nieprzyjaciela przed powzięciem decyzji przez dowódcę były w większości poprawne, niekiedy zbyt szczegółowe nie mające pełnego uzasadnienia. Przy ograniczonej ilości informacji o nieprzyjacielu i około 15% wiadomości fałszywych, co miało miejsce w okresie wejścia dywizji do walki ocena nieprzyjaciela dokonana była właściwie i uwzględniała zasadnicze warianty i możliwości przeciwnika. Jednakże sposób jej przedstawienia nie spowodował właściwej reakcji pionu operacyjnego.

Opracowywane dokumenty planowania rozpoznania były zgodne z obowiązującymi wzorami. Przydatność tych dokumentów w kierowaniu rozpoznaniem jest jednak nie wielka. Przyjmowana organizacja rozpoznania w poszczególnych sytuacjach odpowiadała realnym potrzebom zdobywania informacji i możliwościom poszczególnych elementów w zakresie ich zdobywania. Do mankamentów w zakresie wykorzystania informacji z rozpoznania należy zbyt słabe sprzężenie go z ogniem. Zbyt mało uwagi zwraca się także na terminowość i dokładność danych z rozpoznania.

Opracowane dokumenty rozpoznania cechoweża dobra kultura sztabowa. Na podkreślenie zasługuje fakt wykonywania pełnej dokumentacji przez 50% obsady oficerów wydziału. Zadania do rozpoznania przekazywane były na czas, chociaż niejednokrotnie zbyt formalnie i ogólnikowo.

Wykorzystanie dokumentów w języku niemieckim nie sprawiało trudności ćwiczącym. Informacje w nich zawarte wykorzystywane były właściwie. Wymiana informacji o nieprzyjacieliu w ramach sztabu była w zasadzie jednostronna i biegła od wydziału rozpoznania, natomiast bardzo istotne informacje niejednokrotnie "zalegały" u szefów rodzajów wojsk.

Przygotowane na użytek własny "podręczne banki danych" zapewniały wystarczającą ilość informacji do opracowania pogłębionych ocen eksponujących możliwości szczególnie w zakresie rozpoznania i oddziaływania ogniowego oraz wykorzystujące elementy słabe i wrażliwe rzutujące na ogólne możliwości nieprzyjaciela.

Opracowane i wydane przez sztab dywizji dokumenty planistyczne i wykonawcze w zakresie OPBMAR w swojej treści zabezpieczały decyzję dowódcy i odpowiadały charakterowi działań bojowych. Szef zabezpieczenia chemicznego dywizji właściwie współpracował z wydziałami sztabu i szefami rodzajów wojsk w zakresie uzgodnień sposobów realizacji przedsięwzięć zabezpieczenia chemicznego i wymiany informacji.

W zakresie planowania wykorzystania środków dymnych szef zabezpieczenia chemicznego z wydziałem operacyjnym opracował plan zadymiania dla zabezpieczenia wprowadzenia do walki drugiego rzutu dywizji w pierwszym dniu działań / 29.5. / oraz w okresie przełamania, których treść i kalkulacja były określone prawidłowo. Zadania stawiane dla kchem oraz wytyczne dla SZChem oddziałów i instruktorów chemicznych pododdziałów były rzeczowe i konkretne.

Do słabych stron pracy SZCham dywizji należy niezbyt energiczne egzekwowanie realizacji zadań przez kchem i podległych szefów i instruktorów.

Szef saperów dywizji pod względem teoretycznym do rozwiązywania problemów zabezpieczenia inżynieryjnego był przygotowany w stopniu dobrym. Wszystkie problemy inżynieryjnego zabezpieczenia działań rozwiązywał w sposób poprawny, gwarantujący realne ich wykonanie. Szczególnie umiejętnie rozwiązał problem przeprawy wojsk dywizji przez rz. WISŁA. Realnie ocenił czas przeprawy wojsk dywizji oraz w sposób właściwy wykorzystał posiadane środki przeprawowe. Zadanie które zaplanował do realizacji wykonane było ^w szczególnie trudnych warunkach, zmuszających szefa saperów do wykazania się zdolnościami planistyczno-organizatorskimi.

Opracowana przez szefa saperów dokumentacja wykonana była na merytorycznie dobrym poziomie.

Do najbardziej uwidaczniających się cech ujemnych można zaliczyć: stosunkowo częste zapominanie stawiania zadań podległemu batalionowi saperów, co powodowało sztuczną sytuację, w której dowódca batalionu sam depominał się o sprocyzowanie zadania. Natomiast w tych wypadkach, w których dowódca batalionu postawił zadanie było ono często zbyt szczegółowe, co praktycznie pozbawiało inicjatywy dowódcę batalionu. W kierowaniu realizacją zadań inżynieryjnych szef saperów stosował metodę pisania zarządzeń, które jednocześnie adresowane były do wszystkich pułków oraz do dowódcy batalionu saperów. Formowanie w ten sposób zarządzeń w praktyce pracy sztabowej jest nie do przyjęcia. Poważnym utrudnieniem w pracy szefa saperów było nie posiadanie sformalizowanych wzorów dokumentów zabezpieczenia inżynieryjnego. Wskazanym byłoby, aby szef saperów przekonsultował się w tym zakresie w Szefostwie Wojsk Inżynieryjnych okręgu lub w ASG WP.

i w najbliższym czasie uzupełnić swą dokumentację w tym zakresie.

W zakresie zabezpieczenia technicznego na okres przegrupowania nie zaplanowano pierwszego rzutu zamykania technicznego, zdolnego do przekształcania się w grupę remontowo-ewakuacyjną, w sytuacji przyjmowania przez dywizję w czasie marszu ugrupowania bojowego do walki z nieprzyjacielem. Dobrze natomiast zaplanowano organizację zabezpieczenia technicznego dywizji do natarcia.

Brak tyłów armii w początkowym etapie działań zmusił ćwiczących do samodzielnego rozwiązywania problemów przez służby techniczne dywizji i korzystania z pomocy wojsk OTK. Dopracowania wymaga obieg informacji, szczególnie w zakresie dokonywania podziału limitu amunicji przez kompetentne osoby funkcyjne dywizji.

Ćwiczący kwatermistrz i szefowie służb znają zasady planowania i organizacji zabezpieczenia tyłowego działań dywizji.

Jednak w ćwiczeniu informowanie sztabu dywizji przez kwatermistrza nie zawsze było pełne np: kwatermistrz nie przekazał do sztabu znanych jemu możliwości załadowniczych stacji kolejowych, przez co sztab przyjął заниżony czas załadowania części sił i środków na transport kolejowy - 15 godzin, zamiast 24.

Na zabezpieczenie przegrupowania części sił i środków transportem kołowym ćwiczący właściwie przydzielili transport z materiałami pędnymi i smarami do oddziałów. Jednak przyjęli zbyt niskie zużycie paliwa, co w rejonie dźgiego odpoczynku złądziło skomplikowaną sprawę odtwarzania zużytego paliwa oraz problem zatankowania w ciągu 4 godzin 1200 pojazdów mechanicznych rozmieszczonych w kolumnach.

Koncepcje zabezpieczenia tyłowego działań oraz decyzje podejmowane były w ograniczonym czasie i nie zawsze w pełni były uzasadnione, zwłaszcza zabezpieczenia działań wojsk na

odpowiednich rubieżach.

Zarządzenia wydane były terminowo i właściwie.
Stosowanie dokumentów sformalizowanych w znacznym stopniu
przyspieszyło obieg informacji.

K I E R O W N I K C W I C Z E N I A


płk doc dr Adolf B A, K

Wydrukowano w 4 egz

egz nr 1-2 - Inspekcja SZ

egz nr 3-4 - ASG

wykonał: Zespół oficerów

druk: TM

dnia 30.05.77r.

nr 01419

"Ćwiczenia"

Egzemplarz Nr ...



RAMOWY PLAN

urządzenia inspekcyjnego, dwuszcze-
łowego ćwiczenia dowódczo-sztabowego
na mapach

WYDZIAŁ W U M
BIBLIOTEKI SZKOLENIOWEJ
KADRY
Gen. Broni K. Świerkowskiej

137729

54-56

AKADEMIA SZTAFETY GENERALNEGO WP
im. gen. bryg. Karłowicza



TAJNE
"ćwiczebne"
Egz. Nr ...

1

RAMOWY PLAN

przeprowadzenia inspekcyjnego, dwuszczelbowego
ćwiczenia dowódczo-sztabowego na mapach.

ARCHIWUM
BIBLIOTEKA
KATEDRA SZKOLENIOW
im. gen. bryg. Karłowicza

RSZAWA

MAJ

03716
1977

Dozkonalić: - operatywność i precyzję pracy sztabów w trudnych i dynamicznych sytuacjach w warunkach ograniczonego czasu.

doświadczenia - Organizacja i działania powietrzno-lądowego zespołu ogniwo-uderzeniowego. **rajdowego**

GŁÓWNA PROBLEMATYKA ĆWICZENIA

- Przegrupowanie dywizji sposobem kombinowanym.
- Zmiana kierunku przegrupowania i rajonów wyjściowych.
- Przeprawa na własnych środkach dywizji przez szeroką przeszkodę wodną.
- Bój spotkaniowy.
- Przełamanie.
- Oparcie kontrataku oraz uderzenia na skrzydła i tyły nieprzyjaciela.
- Działania nocne.
- Działania powietrzno-lądowego zespołu ogniwo-uderzeniowego i oddziału rajdowego.

SKŁAD STRON

ZACHODNI:

- 1 KA /NZ/ w składzie:
- 1 BZ i 3 BPanc z 1 DZ /NZ/:
- 20 BPanc z 7 DPanc.

Doskonalic: - operatywność i precyzję pracy axtabów w trudnych i dynamicznych sytuacjach w warunkach ograniczonego czasu.

doświadczalny - Organizacja i działanie powietrzno-lądowego zespołu ogniowo-uderzeniowego. rajdowego

GŁÓWNA PROBLEMATYKA ĆWICZENIA

- Przegrupowanie dywizji sposobem kombinowanym.
- Zmiana kierunku przegrupowania i rejonów wyjściowych.
- Przeprawa na własnych środkach dywizji przez szeroką przeszkodę wodną.
- Bój spotkaniowy.
- Przełamanie.
- Odparcie kontrataku oraz uderzenie na skrzydła i tyły nieprzyjaciela.
- Działania noone.
- Działania powietrzno-lądowego zespołu ogniowo-uderzeniowego i oddziału rajdowego.

SKŁAD STRON

ZACHODNI:

- 1 KA /NZ/ w składzie:
- 1 BZ i 3 BPanc z 1 DZ /NZ/;
- 20 BPanc z 7 DPanc.

53

RES PRZYGOTOWANIA ĆWICZENIA

on.	Czas Operac.	Główne przedsięwzięcia	Uwagi
	25.05 18.00	Wydanie założeń wyjściowego, wprowadzającego ćwiczących w sytuację i informującego o dylokacji wojsk.	
	27.05 12.00	Wydanie zarządzeń wstępnych ukierunkujących dywizję do planowania przegrupowania w okresie pokoju.	

PIERWSZY ETAP ĆWICZENIA

Planowanie, organizacja i przegrupowanie dywizji do rejonu wyjściowego sposobem kombinowanym w ramach akrytej poprawy dylokacji wojsk".

AS TRWANIA ETAPU: 18.00 28.05 do 8.00 29.05.

RES PRZYGOTOWANIA ĆWICZENIA

Czas		Główne przedsięwzięcia	Uwagi
om.	Operac.		
	25.05 18.00	Wydanie założeń wyjściowego, wprowadzającego ćwiczących w sytuację i informującego o dyalokacji wojsk.	
	27.05 12.00	Wydanie zarządzeń wstępnych ukierunkujących dywizję do planowania przegrupowania w okresie pokoju.	

PIERWSZY ETAP ĆWICZENIA

Planowanie, organizacja i przegrupowanie dywizji do rejonu wyjściowego sposobem kombinowanym w ramach skrytej poprawy dyalokacji wojsk".

CAS TRWANIA ETAPU: 18.00 28.05 do 8.00 29.05.

2	3	4
29.05 11.00	Maldowanie decyzji do przeprawy przez Wisłę.	
29.05 4.30	Początek wojny.	

VI ETAP ĆWICZENIA.

nie DPanc do walki w składzie I-azego rzutu operacyjnego w celu załamania natarcia nieprzyjaciela i rozbitcia jego zgrupowania we współdziałaniu z sąsiadami oraz siłami skami prowadzącymi działania obronne w etrafie przygrani-

WZAWANIA ETAPU: 8.00 29.05 do 13.00 30.05.

2	3	4
	Postawienie zadania wejścia dywizji do walki w warunkach początkowego okresu wojny.	

56

2	3	4
29.05 11.00	Meldowanie decyzji do przeprawy przez Wielę.	
29.05 4.30	Początek wojny.	

DRUGI ETAP ĆWICZENIA.

celu DPanc do walki w składzie I-azego rzutu operacyjnego i w celu zakamania natarcia nieprzyjaciela i rozbicia jego wnego zgrupowania we współdziałaniu z sąsiadami oraz siłami rodkami prowadzącymi działania obronne w strefie przygrani-
ej".

TRWANIA ETAPU: 8.00 29.05 do 13.00 30.05.

2	3	4
	Postawienie zadania wejścia dywizji do walki w warunkach początkowego okresu wojny.	

1	2	3
29.05 12.00		Meldowanie decyzji na wejście dywizji do walki /bój spotkaniowy, działania nocne/.
29.05 15.00- 18.00		Wejście dywizji do walki w warunkach niejasnej, szybko rozwijającej się sytuacji taktyczno-operacyjnej.
29.05 18.00		Postawienie zadania na dzień 30.05 /przełamanie, pościg, działania rajdowe i działania desantu/.
29.05 22.00		Meldowanie decyzji do działania w dniu 30.05.
29.05 21.20 do 30.05 6.00		Prowadzenie działań nocnych /walka o poprawę położenia, tworzenie zgrupowania przełamującego/.
30.05 6.00		Atak na zorganizowaną obronę nieprzyjaciela.

2

3

4

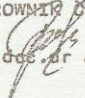
Wysłanie oddziału rajdowego.

Wprowadzenie do walki II-go rzutu
dywizji i przejście do pościgu
/częścią sił/.

Odpieranie kontrataku nieprzyja-
ciels, uderzenie na jego skrzydła
i tyły.

Zakończenie ćwiczenia.

KIEROWNIK ĆWICZENIA


plk doc. dr Adolf BAK

rowano w 30 egz.

1-30 Bibl.Gz.OZS

jr Karpiński

E.K.dn.24.5.77r.

5/O1294/WW

.Zakrzewska

ARCHIWUM
BIBLIOTEKI SZKOŁY
KADEN
ul. gen. broni...
wieloletni...

837723



ĆWICZENIE INSPEKCYJNE Z 5 DPanc.
Uwagi do zespołu autorskiego.

Do zespołu autorskiego wyznaczono 18 oficerów. W czterech wypadkach nastąpiła zmiana, w tym przynajmniej jedna mało korzystna. Ćwiczenie prowadziło 15 oficerów. Dwóch z pośród nich pracowało wyłącznie jako kreślarze. Niektórzy członkowie zespołu nie byli w stanie sprostać stawianym wymaganiom, które są wyjątkowo duże, by w ciągu czterech dni opracować poprawne ćwiczenie i prawie natychmiast przystąpić do jego przeprowadzenia. Każdy z nich, między innymi, powinien posiadać:

- znaczny zakres wiedzy i umiejętności w dwóch - trzech specjalnościach;
- więcej niż przeciętne umiejętności pisarskie i kreślarskie;
- sprawność fizyczną zapewniającą kilkudniową intensywną i efektywną pracę.

Zespół powinien się składać w większości z oficerów ogólnowojskowych. Przewaga specjalistów może mieć miejsce, gdy kończyli oni kurs zintegrowany lub odbyli praktykę w katedrach taktyczno - operacyjnych.

Dla zespołu potrzeba 3 kreślarzy - żołnierzy /podoficerów/ służby zasadniczej lub podoficerów zawodowych, ewentualnie pracowników cywilnych zainteresowanych wykonaniem otrzymanego zadania. Przydzielone kreślarki /kreślarz, po zapoznaniu się co należy wykonywać, wyszedł po tusz i nie wrócił/ skrupulatnie przestrzegały tylko czasu rozpoczęcia przerwy śniadaniowej

i zakończenia godzin pracy.

Po spełnieniu powyższych warunków zespół można ograniczyć do 10 - 12 oficerów.

Ogólny podział pracy:

1. Kierownik ćwiczenia - powinien być głównym autorem:
 - po 2 - 3 godzinach od otrzymania tematu sprecyzować szczegółową koncepcję ćwiczenia i podzielić pracę. Na rozważania i dyskusję nie ma czasu. Pozostali oficerowie mogą tylko zasygnalizować popełnione ewentualnie błędy;
 - kierować opracowaniem zamiaru, położenia wyjściowych, zarysu dynamiki walki;
 - ustalić czas i oficerów do meldowania ćwiczenia /czas 50` ; kierownik ćwiczenia - główny referujący; 4 oficerów po 3 - 4` - użycie rodzajów wojsk/;
 - skoordynować i sprawdzić całość dokumentacji ćwiczenia oraz powyższe 3 - 4` meldunki wyznaczonych specjalistów /meldunki przygotowywali wszyscy specjaliści/;
 - wysłuchać meldunków, specjalistów /najcelowiej w obecności przełożonych/.
2. Szef sztabu kierownictwa /zca kierownika ćwiczenia/:
 - współautor;
 - udział w koordynacji opracowania ćwiczenia;
 - administracja /wyżywienie, zakwaterowanie, przejazdy, mapy, kreślarze, druk itp./
3. Dwóch oficerów - zamiar, zarys dynamiki.

4. Dwóch oficerów - myśl przewodnia /część opisowa/.
5. Jeden - dwóch oficerów - założenia wyjściowe.
6. Jeden oficer - struktura i plan przeprowadzenia ćwiczenia.
7. Jeden oficer - meldunek i omówienie ćwiczenia.
8. Dodatkowo wszyscy oficerowie potrzebne materiały w/g swoich specjalności.

Głównym i reprezentatywnym fragmentem ćwiczenia jest jego obrona przed Komisją Inspekcyjną.

Przeprowadzenie ćwiczenia jest łatwiejsze. Podział pracy w zespole zależy od warunków istniejących w inspekcjonowanym ZT.

płk doc. dr Adolf BĄK

WYKAZ OFICERÓW 5 DPanc, KTÓRZY UKONCZYLI ASG



Imię i nazwisko	Rok ukończenia ASG	Zajmowane stanowisko	U w a g
GŁUSZCZYK Zdzisław	1969	dowódca dywizji	
MATEJKO Tadeusz	1957	szef sztabu dywizji	
RATAJCZAK Jan	1969	szef wydziału operacyjnego	
DOBOSZ Longin	1975	st.pom.SWO	
BABULA Mirosław	1974	st.pom. SWO	
DUTKOWIAK Kazimierz	1973	szef wydziału rozp.	
BAŁANDA Stanisław	1975	st.pom.SWRozp.	
CZUPEK Władysław	1967	p.o. szef artylerii	
SOBCZYK Józef	1972	szef OPL	
GRZELAK Arseniusz	1972	szef zabezp.chemicz.	
OKOŁOW Wiesław	1970	kwaterymistrz dywizji	
KOMARNICKI Tadeusz	1974	z-ca kwatermistrza	
KOBIENIA Józef	1970	dca pułku zmechaniz.	
POGORZELEC Jan	1974	szef sztabu	
LEBIODZIK Andrzej	1975	kwaterymistrz	
MICHAŁSKI Wincenty	1973	dca pułku czołgów	
ŻEGULSKI Stanisław	1976	kwaterymistrz	
CHEŁCHOWSKI Szczepan	1973	dca paplot	
LICHWAŁA Jan	1976	szef sztabu bat.łączn.	
ORŁOWSKI Adam	1971	dca pułku czołgów	
OSIKA Kazimierz	1974	szef sztabu pułku czołgów	
GĄCZYŃSKI	1976	kwaterymistrz pułku	
STOŃSKI Czesław	1976	szef sztabu paplot	

Odsta 61.-67 zmniejszo 1309197



Popoły

DOTYCZĄCA REALIZACJI GŁÓWNYCH
ZAMIERZEŃ SZKOLENIOWYCH W DWU-
SZCZEBŁOWYM ĆWICZENIU DOWÓDCZO-
SZTABOWYM NA MAPACH z 5 DPanc.

I. TEMAT ĆWICZENIA: "Przegrupowanie DPanc na kierunek operacyjny i wprowadzenie jej do bitwy w składzie pierwszego rzutu operacyjnego armii w celu załamania natarcia npla i rozbicia jego głównego zgrupowania we współdziałaniu z sąsiadami oraz z siłami i środkami prowadzącymi działania obronne w strefie przygranicznej w warunkach zagrożenia bronią masowego rażenia

II. CELE ĆWICZENIA:

1. Sprawdzić przygotowanie ćwiczących dowództw i sztabów w zakresie:

- a/planowania i organizacji przebiegu dywizji marszem kombinowanym /kolejowym i kołowym/
- b/kierowania przegrupowania dywizji z jednoczesnym planowaniem jej użycia a następnie wprowadzenia do bitwy w składzie

- c/planowania użycia taktycznego desantu powietrznego oraz wszechstronnego zabezpieczenia jego działań;
- d/znajomości i stopnia przestżegania zaleceń ujętych w dyrektywie do działalności Sił Zbrojnych PRL w latach 1976-1980. Rozkazie Ministra Obrony Narodowej do szkolenia Sił Zbrojnych PRL w 1977r. wystąpieniach na odprawach kierowniczych kadry Sił Zbrojnych w dniach 29 marca i 29 października 1976r. oraz w zaleceniach wydanych na posiedzeniu Zespołu i Rady Wojskowej MON.

2. doskonalic:

- a/znajomość zasad i umiejętności działania w okresie wzrostu zagrożenia oraz realizacji poczynań zmierzających do poprawy dyslokacji wojsk;

- b/operatywność i precyzję pracy sztabów w napiętych, trudnych i dynamicznych sytuacjach początkowego okresu wojny w warunkach maksymalnie ograniczonego czasu;
- c/umiejętność wykorzystania specyficznych właściwości terenu;

III. CEL BADAWCZY:

Organizacja i działanie powietrzno-lądowego zespołu ogniowo uderzeniowego i oddziału rajdowego.

IV. GŁÓWNA PROBLEMATYKA ĆWICZENIA.

1. Przegrupowanie dywizji sposobem kombinowanym w ramach skrytej poprawy dyslokacji wojsk.
2. Zmiana kierunku przesunięcia i rejonów wyjściowych.
3. Przeprowadzenie dywizji na własnych środkach przez szeroką przeszkodę wodną.
4. Bój spotkaniowy.
5. Działania nocne.
6. Przełamanie.
7. Odparcie kontrataku.

8. Działanie powietrzno-lądowego zespołu ogniowo-uderzeniowego i oddziału rajdowego.

V. WARUNKI ORGANIZACJI ĆWICZENIA

1. Kierunek ćwiczenia: OLSZTYNEK, KWIDZYN, CHOJNICE, OKONEK, SCHWEDT
2. Umowna granica: KOSZALIN, POLCZYN, ZDRÓJ, OKONEK, UJSCIE.
3. Działania są prowadzone bezpośrednio przed wojną oraz w początkowym jej okresie w warunkach zagrożenia użyciem broni jądrowej, przy silnym obustronnym oddziaływaniu radioelektrycznym, masowym użyciu lotnictwa, środków zapalających a zwłaszcza napalmu.
4. Oddziały i pododdziały dywizji do rozpoczęcia ćwiczenia znajdowały się w granicach stałych po osiągnięciu pełnej gotowości bojowej.
5. Dywizja przegrupowuje się po dwóch arogach na odległość 310 km. czas marszu 22 godz. Odległość przesunięcia rzutu transportem kolejowym 350 km, czas przewozu około 30 godz.

6. Marsz rozpoczyna się w okresie pokoju. W toku marszu następuje zmiana zadania. Dywizja otrzymuje nowy rejon wyjściowy i nowe drogi marszu, główne siły przeprowadza przez Wisłę na własnych środkach.

7. Dywizja wchodzi do walki w pasie przygranicznym w pierwszym rzucie armii na kierunku głównego uderzenia.

8. Czas na organizację marszu: - 4,5 godz. na organizację natarcia - 4 godz., średnie tempo marszu - 20-30 km/godz.

9. Szerokość pasa natarcia: - 15-20 km. głębokość zadania dobowego 32-46 km.

10. Skład stron:

a/ po stronie "ZACHODNICH" - 1 KA /NZ/ w składzie 1, 11 DZ, 3, 7 DPanc, 27 BPD z tego na kierunku natarcia dywizji 1 BZ /1 DZ/, 5 DPanc /3 DPanc/ później 2 brygady 7 DPanc.

b/ po stronie "WSCHODNICH" - 1A w składzie 3, 11 DZ, 5, 9, 17 DPanc 5 DPanc rozwinęta do etatu "W".

VI. ZAMIAŁ STRON I PRZEBIEG DZIAŁAŃ

Ćwiczenie rozpoczęło w okresie gwałtownego wzrostu napięcia w stosunkach międzynarodowych wyrażającego się nasileniem przez "ZACHODNICH" oszczerczych kampanii propagandowych, zwłaszcza na tle tzw. "problemów swobód obywatelskich" zmierzających do rozbicia spójności obozu socjalistycznego. Jednocześnie w Siłach Zbrojnych "ZACHODNI" realizują szereg poczynań mających na celu dokonanie skrytego rozwinięcia wojsk i przegrupowania ich, pod pozorem prowadzenia ćwiczeń WINTEX-77, w strefę przygraniczną.

6 godz. 4.30 29.5 w ślad za zmasowanym uderzeniem lotnictwa, połączonym z obezwładnieniem radioelektrycznym ukierunkowanym głównie na system OPK i przegrupowujące się wojska nieprzyjaciela rozpoczął działania wojenne

wykonując na Mazursko-Pomorskim IM kier. oper. uderzenia w kierunku: SŁAWNO, GDANSK i MIROSLAWIEC, GRUDZIADZ-1KA/NZ/ w wyniku tych działań do 29.5 związki taktyczne 1 KA /NZ/ wiały się w głąb terytorium "WSCHODNICH" na głębokość: 10-35 km opanowując rubież CZARNE RUDNA, DEBRZNO, CZYZYKOWO. Dowódcami KA /NZ/ zamierzali: trzema ZT w pierwszym rzucie rozbic siły przeciwnika znajdujące się w pasie przygranicznym i podnoszące odwody, wykonując główne uderzenie dwoma dywizjami w kierunku: JASTROWIE, SWIECIE i do końca 29.5 opanować rejon: TUCHOLA, KORONOWO, MAKŁO stwarzając warunki do wprowadzenia 7 DPanc i forsowania z marszu rz. WIGŁY. W wyniku niepomysłnego rozwoju bitwy granicznej od świtu 30.5 trzema dywizjami w pierwszym rzucie wykorzystując dogodne warunki terenowe POMORZA ZACHODNIEGO oraz inżynierską rozbudowę strefy przygranicznej, załamać natarcie "WSCHODNICH", stwarzając warunki do przegrupowania

i zorganizowanego wejścia do bitwy swierzych sił.

Wzajemnego się przeciwnika rozbić uderzeniami lotnictwa i artylerii oraz kontratakami 7 DPanc na kierunku: BORNE, SULINOWO, KRAJENKA lub PIŁA, OKONEK.

"WSCHODNI" wypełniając postanowienia AKTU KONCOWEGO Konferencji w HELSINKACH dążą do rozwiązania nabrzmiałych problemów międzynarodowych na drodze dyplomatycznej. Inspirują szereg antywojennych manifestacji w tym również młodzieży, propagują pokojową współpracę i przyjaźń między narodami.

Jednocześnie wobec groźby agresji, w Siłach Zbrojnych wprowadzają stan podwyższonej, a od dnia 26.5 - pełnej gotowości bojowej w rejonach stałej dyslokacji.

Wydzielony z Okręgu Wojskowego sztab a i A, w ramach poprawy operacyjnego położenia wojsk, przegrupowuje ZT do rejonu: POLANOW, SZCZECINEK, CHOJNICE, KOSCIERZYNA.

Po zmianie rejonu wyjściowego oraz po rozpoczęciu działań przez npią, dowódca i A zamierza: trzema ZT w pierwszym rzucie w bitwie granicznej. rozbić główne siły i KA /NZ/ /5 DPanc i 11 DZ/ w obszarze: CHOJNICE, SZCZECINEK, KRAJENKA

wykonywać główne uderzenie w kierunku: CZERSK, MIROSŁAWIEC, po wprowadzeniu kolejno dwóch ZT, rozbić podchodzące odwoły, przenieść działania wojenne na terytorium nieprzyjaciela i w czterech dniach operacji opanować czterema ZT głębokość WĘGRZYNO, CHOSZCZNO, WIELUŃ.

O godz. 18.00 27.05 5 DPanc otrzymała zadanie do przegrupowania. Realizując otrzymane zadanie zdecydowano:

- sprzęt ciężki pułków czołgów, pułku zmech., bsap, brem i br przewieść transportem kolejowym, wykorzystując 26 transporterów załadowanych na 10 stacjach kolejowych;
- pozostałe siły dywizji przegrupować po dwóch drogach marszu;

- rejon wyjściowy osiągnąć całością sił w ciągu 30 godz. od chwili rozpoczęcia marszu.

Na skutek opóźnień w załadunku i rozpoczęciu marszu zaszła konieczność przegrupowania dywizji na własnych środkach, przez WISŁĘ w rejonie KWIDZYŃA. Był to szczególny moment ćwiczenia, gdyż należało zatrzymać kolumny, rozładować transportery, a później jedną salki skierować na przeprawy i nowe rejonu.

Dla przeprawy dywizji zorganizowano:

- 5 przepraw desantowych;
- 3 przeprawy promowe;
- 2 przeprawy czołgów pod wodą;

Organizując przeprawę należało się liczyć z wyjątkowo trudnymi warunkami przeprawy czołgów pod wodą.

Po wybuchu wojny, o godz. 4.30 29.5, odparciu uderzeń lotnictwa nieprzyjaciela, dywizja otrzymała zadanie wejścia do walki w składzie pierwszego

rzutu operacyjnego armii, w kierunku: pld. CZŁUCHÓW, OKONEK

Na kierunku działania dywizji nieprzyjaciel nacierał siłami dwóch wzmocnionych brygad. Należało liczyć się z możliwością boju spotkaniowego, którego pomyślny wynik zależał głównie od uprzedzenia nieprzyjaciela w otwarciu ognia, i wykonaniu uderzenia w jego północne skrzydło.

Sztab dywizji nie mając pełnych danych i nie przewidując należycie możliwego przebiegu działań doszedł do wniosku, że natarcie nieprzyjaciela może zostać załamane i na niektórych kierunkach przejazie do obrony. W tej sytuacji zdecydowano rozpocząć natarcie od przełamania.

Oprócz tego, działania dywizji nie zostały odpowiednio zsynchronizowane zwłaszcza w zakresie ogniowym i zabezpieczającym. Po otrzymaniu kolejnych wiadomości o nieprzyjacielu dochodzi do zmiany decyzji użycia wojsk Dywizja z 3.5 godzinnym opóźnieniem rozpoczyna atak na

skrzydło głównych sił nieprzyjaciela i uzyskuje powodzenie.

Po rozpoczęciu działań nocnych i przekroczeniu rzeki GWDA zaszła dopiero wówczas konieczność przełamania obrony nieprzyjaciela przygotowanej już częściowo przed wybuchem wojny.

Do przełamania obrony w pierwszym rzucie użyto dwa pułki oraz większość posiadanych sił i środków ogniowych w tym lotnictwo myśliwsko-szturmowe i śmigłowce szturmowe, a ponadto przydzielone środki zakłóceń radioelektronicznych, należycie organizując całość przedsięwzięć związanych z przełamaniem w ramach powietrzno-łądowego zespołu ogniowo-uderzeniowego.

Głównym problemem między innymi, który należało rozwiązać był brak wystarczającej ilości artylerii. Zrekompensowano ją w dużym stopniu używając część czołgów do strzelania ogniem na wprost oraz uderzeniami śmigłowców szturmowych i

aktywnym oddziaływaniem radioelektronicznym.

W toku przełamania zaszła konieczność najpierw odparcia wspólnie z 17 DPanc kontrataku 1 KA /NZ/, a następnie rozbitcia jego sił. Kontratak został wykonany siłami 7 DPanc w kierunku: BORNE, SULINOWO, KRAJENKA. Słusznie zdecydowano o uderzeniu kontratak w sposób kombinowany wyznaczając do odparcia z miejsca pułk zmechanizowany oraz część innych sił i środków działając równocześnie dwoma pułkami na jego skrzydła i tyły.

Należyte zorganizowanie tych działań między poszczególnymi oddziałami wewnątrz dywizji, z prawym sąsiadem i lotnictwem doprowadziło w krótkim czasie do załamania kontrataku i rozbitcia większości jego sił.

W wyniku tych działań do godz. 13.00 dywizja z powodzeniem realizowała zadania mając jeszcze w drugim rzucie wyprowadzony uprzednio z walki 27pcz. Dodatkowo należałoby podkreślić racjonalne wykorzystanie

artylerii działającej na korzyść 13 pz i 75 pcz przełamujących obronę nieprzyjaciela. Kompleksowe wykorzystanie ognia artylerii, dymów maskujących oraz zakłóceń systemów radiowych i DZ /NZ/co zdecydowało o powodzeniu w walce. Właściwie również organizowano obronę przeciwlotniczą tworząc zgrupowanie o charakterze DROZ powiązane z systemem ognia 11 prplot.

Przeprowadzone ćwiczenie stawiało ćwiczących w trudnych warunkujących, a niekiedy nawet szokujących sytuacjach, zmuszając dowódców i sztaby do należytej organizacji działań w krótkim czasie i operatywności w dowodzeniu.

Wysiłek ćwiczących wiozony w realizację poszczególnych zagadnień szkoleniowych był ogromny, tym bardziej, że sztaby występowały w niepełnych skiadach. Rodkreślić należy również właściwą atmosferę i powszechne zaangażowanie kadry.

03772, ARCHIWUM, KSIĘGOWNIA SZKOLENIA