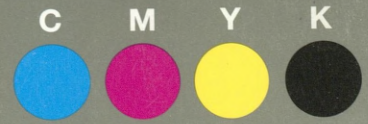


Grey Scale #13



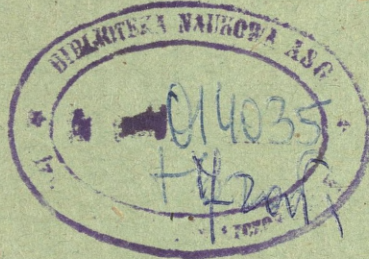
DANES-PICTA.COM

A 1 2 3 4 5 6 M 8 9 10 11 12 13 14 15 B 17 18 19



AKADEMIA SZTABU GENERALNEGO
IM. GEN. BRONI K. SWIERCZEWSKIEGO

DO UŻYTKU
SŁUŻBOWEGO



Egz. Nr 000023

ZESZYT TAKTYCZNY
2(47)



036963

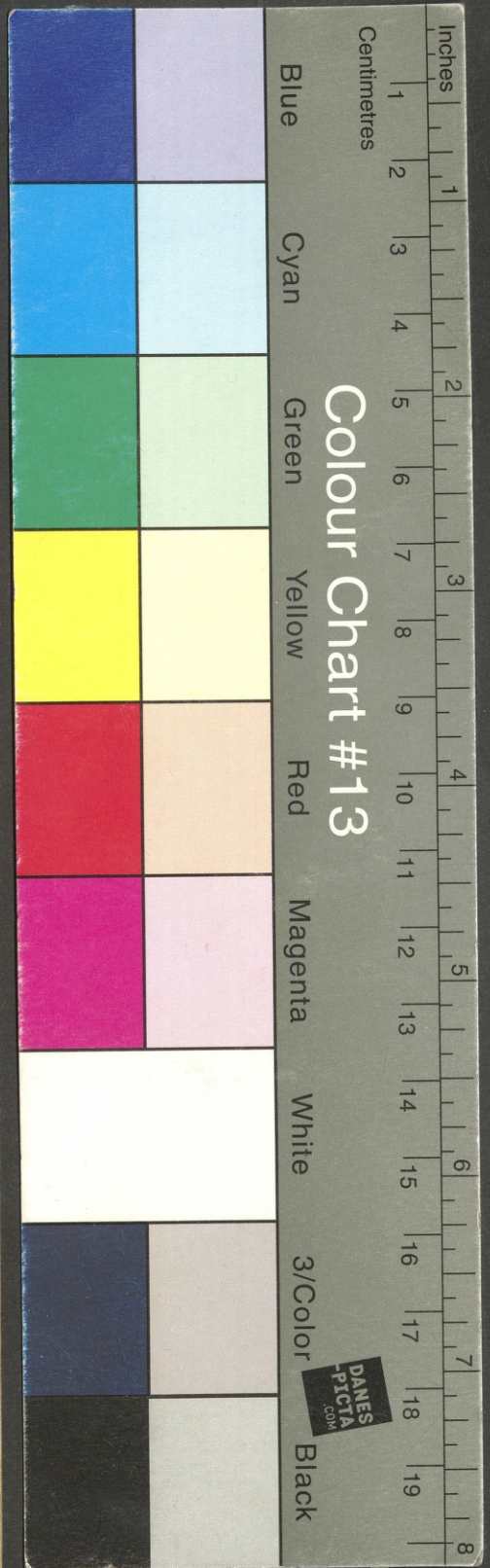
WARSZAWA

Marzec 1970

ARCHIWUM
BIBLIOTEKI SZKOLENIA
IM. GEN. BRONI K. SWIERCZEWSKIEGO

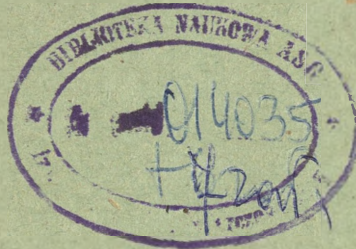
036963

stron: 34 + 8 katek



AKADEMIA SZTABU GENERALNEGO
IM. GEN. BRONI K. SWIERCZEWSKIEGO

DO UŻYTKU
SŁUŻBOWEGO



Egz. Nr 000023

ZESZYT TAKTYCZNY
2(47)



036963

WARSZAWA

Marzec 1970

ARCHIWUM
BIBLIOTEKI
IM. GEN. BRONI K. SWIERCZEWSKIEGO

036963

stron: 34 + 8 kateh

AKADEMIA SZTABU GENERALNEGO
IM. GEN. BRONI K. ŚWIERCZEWSKIEGO



DO UŻYTKU
SŁUŻBOWEGO

T A J N I

Egz. Nr 000023

ZESZYT TAKTYCZNY
2(47)



W A R S Z A W A

Marzec 1970

ARCHIWUM
BIBLIOTEKI SZKOLENIOWEJ
AKADEMII SZTABU GENERALNEGO
IM. GEN. BRONI K. ŚWIERCZEWSKIEGO
036963

2

WYDZIAŁ
HISTORIOGRAFII

Materiały do niniejszego Zeszytu opracowali: do części pierwszej — plk dypl.
Władysław Kisiel; do części drugiej — ppłk dypl. Maksymilian Kasprowicz.

1914

WYDZIAŁ
HISTORIOGRAFII

1914

SPIS TREŚCI

Str.

Część pierwsza: „ORGANIZACJA I PROWADZENIE DZIAŁAŃ PRZEZ
DYWIZJĘ DESANTOWĄ W RAMACH OPERACJI ZACZEPNEJ FRON-
TU W CELU OPANOWANIA WYSPY” (Rozwiązanie zadania zamieszczo-
nego w Zeszycie Taktycznym nr 7/43 1969 r.)
Ocena położenia i decyzja dowódcy 5 DDes dotycząca załadowania i lą-
dowania wojsk na wyspę WOLIN.

| | |
|---|----|
| 1. Problemy, które winien rozstrzygnąć dowódca i sztab 5 DDes w czasie wypracowywania decyzji | 5 |
| 2. Ocena wpływu zabezpieczenia ogniowego na lądowanie 5 DDes | 10 |
| 3. Ocena sił własnych i środków wzmocnienia 5 DDes oraz możliwości przewozu i organizacji poszczególnych elementów ugrupowania bo- jowego desantu | 12 |
| 4. Możliwości (kalkulacje) przerzutu wojsk 5 DDes | 14 |
| 5. Ocena terenu w rejonie załadowania desantu morskiego i śmigłow- cowego oraz ocena warunków hydrograficznych w rejonie lądowania | 17 |
| 6. Ogólna ocena czasu | 20 |
| 7. Decyzja dowódcy 5 DDes o załadowaniu, lądowaniu i natarciu na wyspę Wolin | 21 |

Część druga: „ORGANIZACJA MARSZU BATALIONU PIECHOTY NA
DUŻĄ ODLEGŁOŚĆ

| | |
|---|----|
| 1. Właściwości organizacji marszu batalionu piechoty działającego jako awangarda pułku | 25 |
| 2. Założenie ogólne do tematu: „Organizacja marszu batalionu piecho- ty na dużą odległość” | 31 |

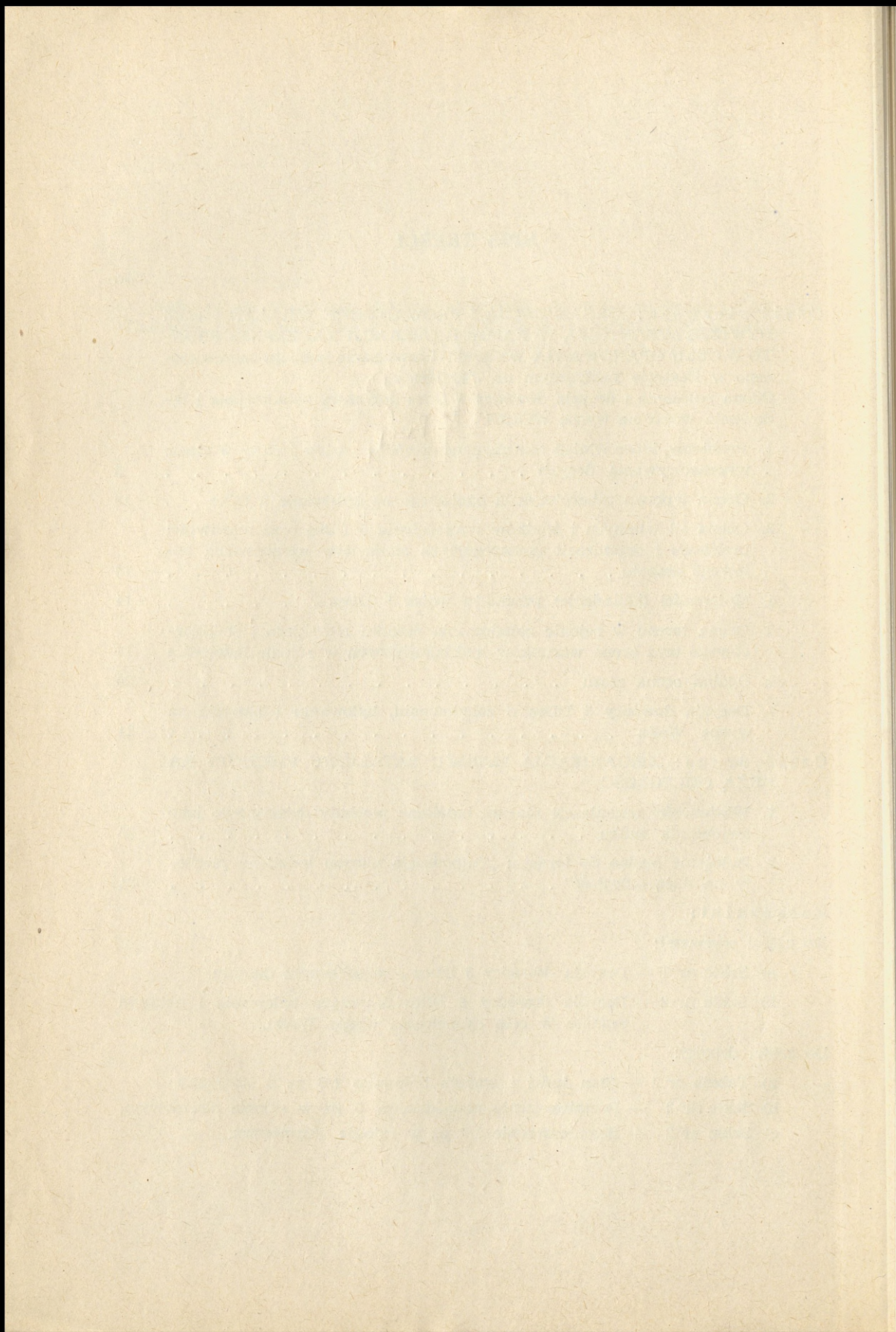
Załączniki:

Do części pierwszej:

- a) Szkic nr 1 — Decyzja dowódcy 5 DDes o załadowaniu desantu.
- b) Szkic nr 2 — Decyzja dowódcy 5 DDes dotycząca lądowania i natarcia
desantu w celu opanowania wyspy Wolin.

Do części drugiej:

- a) Tabela nr 1 — Stan ludzi i sprzętu bojowego 1/5 pz o 16.30 28.8.
- b) Szkic nr 2 — Rozmieszczenie pododdziałów 5 pz w rejonie alarmowym.
- c) Szkic nr 2 — Rozmieszczenie 1/5 pz w rejonie alarmowym.



7

Część pierwsza

**ORGANIZACJA I PROWADZENIE DZIAŁAŃ PRZEZ DYWIZJĘ
DESANTOWĄ W RAMACH OPERACJI ZACZEPNEJ FRONTU
W CELU OPANOWANIA WYSPY**

(Rozwiązanie zadania zamieszczonego
w Zeszycie Taktycznym nr 7 (43) 1969 r.)

**OCENA POŁOŻENIA I DECYZJA DOWÓDCY 5 DDes DOTYCZĄCA
ZAŁADOWANIA I ŁADOWANIA WOJSK NA WYSPĘ WOLIN**

**I. PROBLEMY, KTÓRE WINIEN ROZSTRZYGNĄĆ DOWÓDCA
I SZTAB 5 DDes W CZASIE WYPRACOWYWANIA DECYZJI**

1. Wnioski z analizy zadania.

1. Głównym celem kombinowanej operacji desantowej realizowanej w ramach operacji zaczepnej frontu jest:
 - opanowanie wysp UZNAM i WOLIN wraz z portami i lotniskami w celu stworzenia warunków do bazowania i działań bojowych części sił morskich i lotniczych w ZATOCE POMORSKIEJ;
 - niedopuszczenie do wyładowania świeżych sił i odwodów npla w portach ZATOKI POMORSKIEJ;
 - niszczenie oddziałów zaopatrzenia npla i dezorganizowanie dowozu na głównych drogach (dowozu i ewakuacji) w wyniku oddziaływania na jego dalekie tyły w rejonie baz zaopatrywania;
 - okrążenie we współdziałaniu z wojskami lądowymi frontu głównych sił AP „NORD” na Pomorzu Zachodnim, a następnie wzięcie udziału w likwidacji okrążonego npla na wybrzeżu.
2. Dowódca Frontu Nadmorskiego zamierza wykonać kombinowaną operację desantową po wprowadzeniu do bitwy drugiego rzutu operacyjnego. Jednocześnie we współdziałaniu z siłami morskimi zamierza wykonać na korzyść GO „WYBRZEŻE” uderzenia lotnictwem, wojskami raketowymi frontu i armii oraz głównymi siłami I ZO Połączonej Floty Bałtyckiej.
3. Jak wynika z zadań bojowych, które postawił dowódca frontu i dowódca GO „WYBRZEŻE”, główny wysiłek działań 5 DDes ma być skupiony w rejonie wyspy WOLIN. W związku z tym 5 DDes w ramach kombinowanej operacji desantowej wykonuje główne zadanie, od realizacji którego zależy osiągnięcie głównych celów postawionych w operacji desantowej.
4. Z zadań postawionych 5 DDes wynika, że w ramach zadania bliższego dywizja ma skupić główny wysiłek na opanowaniu portów

ŚWINOUJŚCIA i DZIWNOWA oraz lotniska w rejonie DZIWNOWA we współdziałaniu z wojskami 3 ppm i 1 DPD. W związku z tym wojska 5 DDes będą zmuszone rozdzielić swój główny wysiłek działając na dwóch odrębnych kierunkach: głównym — MIĘDZYWODZIE, m. WOLIN i pomocniczym — ŚWINOUJŚCIE.

Aby w stosunkowo krótkim czasie opanować porty i przejść do oczyszczenia całej wyspy WOLIN z sił npla, należy zorganizować silne zespoły desantu morskiego i oddziały wydzielone na śmigłowcach, zdolne do samodzielnego działania w trudnym terenie wyspy.

5. Jak wynika z zadania następnego, 5 DDes musi główny wysiłek uderzenia skierować na połączenie się z wojskami powietrznodesantowymi (1 DPD) w celu opanowania mostów i lotnisk na prawym brzegu rz. DZIWNNA. Dlatego w trakcie wykonywania zadań wojska dywizji desantowej muszą być z góry nastawione na forsowanie bardzo szerokich przeszkód wodnych i walkę manewrową zaczepno-obronną. W wypadku odejścia sił głównych npla znajdujących się na kierunku głównego uderzenia dywizji prowadzić walkę obronną za rubieżą rz. DZIWNNA, natomiast w drugim wypadku, kiedy npl będzie za wszelką cenę utrzymywał wybrzeże, prowadzić walkę zaczepną na tyłach wojsk npla.
6. Z uwagi na ukształtowanie i charakter wybrzeża wyspy oraz położenie obiektów uderzenia warunkiem szybkiego wykonania zadania przez wojska 5 DDes będzie działanie w dwóch odrębnych rejonach lądowania oddalonych od siebie o 10—15 km i jednoczesne niszczenie sił obrony npla na wyspie. Wykonanie uderzeń koncentrycznych na wybranych kierunkach w bardzo trudnym terenie (lesisto-bagnistym i pagórkowatym) wymaga dobrej organizacji lądowania desantu oraz zorganizowania silnych grup desantowo-amfibijnych i śmigłowcowych.
7. Biorąc pod uwagę założone cele operacji, charakter obszaru działań oraz stosunkowo duże odległości (300 km) od obszaru działania wojsk lądowych, wojska desantu (5 DDes) powinny w pierwszym etapie operacji (przy wykonywaniu zadania bliższego) ściśle współdziałać z siłami morskimi I ZO Połączonej Floty Bałtyckiej, z lotnictwem operacyjnym frontu oraz 3 ppm. Następnie, po opanowaniu wyspy WOLIN wraz z portami ŚWINOUJŚCIE i DZIWNÓW, wykonać główne uderzenie w kierunku wschodnim, współdziałając z wojskami powietrznodesantowymi 1 DPD w celu zrealizowania zadania następnego.
8. W celu maksymalnego wykorzystania skutków uderzeń sił morskich, lotniczych i raketowych na wojska i obiekty obrony przeciwdesantowej npla należy zorganizować równoczesne lądowanie wojsk desantu z powietrza i morza w wyznaczonych rejonach oraz prowadzić dwoma zgrupowaniami uderzeniowymi szybkie działania manewrowe na nakazanych kierunkach, zwłaszcza podczas działań we wschodniej i zachodniej części wyspy WOLIN.

2. Ocena położenia

1) Ocena npla i możliwości jego działań na wyspie WOLIN.

Z danych uzyskanych dotychczas z rozpoznania wynika, że obronę przeciwdesantową na wyspie WOLIN organizują pododdziały 16 BZ (6 DZ). Oczyszczanie wyspy z rozbitych grup samoobrony prowadzą pododdziały żandarmerii podporządkowane władzom okupacyjnym wyspy. Pododdziały te sprawują również nadzór nad pracami przy odbudowie urządzeń i obiektów w porcie ŚWINOUJŚCIE, w rejonie MIĘDZYZDROJE i na lotnisku DZIWNÓW.

W sumie na wyspie WOLIN nieprzyjaciel może posiadać następujące oddziały i pododdziały:

- 16 BZ (6 DZ NZ), która brała udział w walce o opanowanie wyspy i której straty w sile żywej i sprzęcie mogą wynosić od 20—25%;
- 1—2 bataliony żandarmerii oraz około jednego batalionu zapasowego do odbudowy portów, lotnisk i SO artylerii.

Na wyspie tej o stosunkowo dużej powierzchni terenu trudnego do prowadzenia natarcia, a jednocześnie dogodnego do organizowania obrony okrzęnej npl skupia główną uwagę na odcinku wybrzeża morską od strony Zatoki Pomorskiej, zwłaszcza w rejonach portów — ŚWINOUJŚCIE, DZIWNÓW. W portach tych nieprzyjaciel zamierza prawdopodobnie wylądowywać świeże siły i zaopatrzenie oraz zaopatrywać i wzmacniać wojska pierwszego rzutu AP „NORD”.

Należy oczekiwać, że w wypadku wcześniejszego lądowania desantów na wyspie WOLIN — przed podejściem oddziałów przerzucanych drogą morską do portów ŚWINOUJŚCIE i DZIWNÓW — do walki z desantem i obrony wyspy npl może zaangażować dalsze siły 6 DZ oraz taktyczne odwody obrony przeciwdesantowej z odcinka i kierunku KOŁOBRZEG, które mogą podejść za około 4—6 godzin.

W takim wypadku należy się liczyć z możliwością wykonywania przez nieprzyjaciela kontrataków na wojska powietrznodesantowe i lewe skrzydło 5 DDes co najmniej siłami jednej — dwóch brygad zmechanizowanych lub jednej brygady pancерnej.

Biorąc pod uwagę rozmieszczenie i skład wojsk npla na wyspie WOLIN oraz ich możliwości bojowe w pasie działań 5 DDes, przeciwnik może użyć:

- do bezpośredniej obrony wybrzeża morską — około dwóch batalionów zmechanizowanych;
- do obrony okrzęnej portu ŚWINOUJŚCIE — do jednego batalionu żandarmerii oraz pododdziały odbudowy portu;
- do obrony DZIWNÓWA i lotniska — do jednego batalionu żandarmerii;
- w środkowej części wyspy WOLIN lub w rejonie m. WOLIN może rozmieścić odwód w sile co najmniej batalionu zmechanizowanego i batalionu czołgów.

Z charakteru wybrzeża wyspy, rozbudowy struktury obrony i położenia obiektów uderzenia wynika, że npl może zorganizować silną obronę przeciwdesantową na wschodnim i zachodnim odcinku wybrzeża wyspy. Odcinki te mogą być broniące siłami co najmniej batalionu piechoty, wzmocnionymi środkami ppanc i wojskami inżynieryjno-saperskimi oraz wspartymi ogniem artylerii polowej (samobieżnej) i nadbrzeżnej.

Biorąc za podstawę organizację batalionu piechoty i przyjmowane jego wzmocnienie, należy oczekiwać, że npl wykorzystując właściwości terenowe wybrzeża przejdzie do organizacji obrony na szerokim froncie. W związku z tym obrona przeciwdesantowa wybrzeża może być rozbudowana w oparciu o kompanijne i plutonowe punkty oporu o głębokości do 3—5 km w głąb wyspy.

W rejonie obrony wzmocnionego batalionu zmechanizowanego lub piechoty, który może się bronić na szerokim froncie (od 5 do 7, a nawet do 10 km i głębokości do 3—5 km), we wschodniej i zachodniej części wyspy WOLIN nieprzyjaciół może posiadać:

- trzy kompanie piechoty (ok. 400 ludzi);
- kompanię wsparcia (ok. 120 ludzi);
- 8 moździerzy 120 mm;
- 8 samobieżnych dział ppanc;
- 6 wyrzutni ppanc pocisków raketowych „COBRA”.

Ponadto każdy rejon obrony batalionu może być wzmocniony plutonem dział ppanc (9 dział „WIDDER”) oraz wspierany ogniem artylerii (co najmniej baterii artylerii samobieżnej, 6—8 dział kalibru 155 mm). W dogodnym natomiast terenie na odcinku lądowania desantu morskiego o szerokości 1—1,5 km nieprzyjaciół może mieć: 3—4 plutonowe punkty oporu, 2—3 moździerze 81 mm, 2—3 działa bezodrzutowe, 1—2 wyrzutnie ppanc pocisków raketowych lub dział samobieżnych „WIDDER”.

Ponadto przy użyciu wojsk inżynieryjnych własnych i wzmocnienia npl może rozbudować inżynieryjne przeszkody przeciwdesantowe oraz system zapór minowych na plaży i w głębi obrony, zwłaszcza między punktami oporu, stanowiskami artylerii, oraz przygotowywać na drogach głównych rejonu niszczeń (zawały leśne, skarpy itp.).

Wnioski:

1. Główny wysiłek obrony na wyspie WOLIN nieprzyjaciół skupi prawdopodobnie w rejonie portu ŚWINOUJŚCIE oraz w rejonie portu i lotniska DZIWNÓW. Najslabszym odcinkiem obrony przeciwdesantowej wyspy WOLIN będzie zalesione wybrzeże w środkowej części wyspy oraz wybrzeże przylegające do rz. DZIWNA i ZALEWU SZCZECIŃSKIEGO.
2. Główne uderzenie należy wykonać od strony lądu, wykorzystując do tego celu oddziały wydzielone przewożone na śmigłowcach, natomiast oddziałami rzutu szturmowego zaatakować npla od strony morza, wysadzając je co najmniej w odległości 2—3 km od planowanych obiektów uderzenia (ŚWINOUJŚCIA i DZIWNOWA).

3. W celu uniemożliwienia nieprzyjacielowi manewru siłami obrony, a zwłaszcza jego odwodami wzdłuż wybrzeża wyspy WOLIN, należy zaatakować jednocześnie oba obiekty i wysadzić desant sposobem kombinowanym (z powietrza i morza) na dwóch kierunkach (odcinkach) wybrzeża we wschodniej i zachodniej części wyspy WOLIN.
4. Z punktu widzenia rozbudowy struktury obrony wybrzeża najdogodniejszymi rejonami i odcinkami do lądowania są:
 - dla desantu śmigłowcowego — rejon nr 1: ZASTAŃ, CHYNOWO, SIEROSŁAW oraz zapasowy: JARZEBOWO, KODRAB, PGR UNIN; rejon nr 2: (wył.) PRZYTOR, ODRA WARSZOW, OGNICA;
 - dla pierwszego rzutu szturmowego desantu morskiego — odcinek lądowania nr 1: MIĘDZYWODZIE, ŚWIĘTOUJŚCIE lub DZIWNÓWEK, MIĘDZYWODZIE; odcinek nr 2: 3 km wsch. MIĘDZYDROJE i 2—3 km wsch. CHORZELIN.
5. W celu stworzenia dogodnych warunków do lądowania desantu morskiego, zwłaszcza rzutu szturmowego, należy silnie obezwładnić stanowiska ogniowe artylerii nadbrzeżnej w rejonie wzg. 93,5 (8066), płn. część ŚWINOUJŚCIE oraz artylerii polowej w rejonie ŁUNOWO i pld. ZASTAŃ. Na bronionym brzegu w pierwszej kolejności powinny lądować oddziały wydzielone przerzucane za pomocą śmigłowców.
6. Działaniami oddziałów wydzielonych (desantu śmigłowcowego) należy zdezorganizować system ognia artylerii polowej npla, udzielić wszechstronnej pomocy rzutowi szturmowemu w pokonywaniu zagród i zapór przeciwdesantowych na plaży i przybrzeżnych wodach zatoki oraz nie dopuścić do manewru odwodami nieprzyjaciela.
7. Ze względu na zbyt odległe rozmieszczenie sił głównych 6 DZ (NZ) od rejonu działań wojsk desantu (rejon KOŁOBRZEGU) oraz działalność wojsk 1 DPD na drogach podejścia odwodów npla do wyspy WOLIN, w czasie lądowania rzutu szturmowego dywizji należy się spodziewać kontrataków nieprzyjaciela wykonywanych siłami do bpsz lub bez. Kontrataków nieprzyjaciela siłami jednej — dwóch BZ lub jednej BPanc można się spodziewać nie wcześniej niż po 4—6 godz. walki. Mogą one być wykonywane na kierunkach:
 - STRZEŻEWO, DZIWNÓWEK, DZIWNÓW;
 - WISŁKA, KOŁCZEWO, DZIWNÓW lub SIEROSŁAW, MIĘDZYWODZIE, DZIWNÓW;
 - WOLIN, MIĘDZYDROJE, ŚWINOUJŚCIE.
8. Na odcinkach dogodnych do lądowania rzutu szturmowego desantu morskiego npl może posiadać następujące siły:
 - a) Na odcinku lądowania Nr 1: MIĘDZYWODZIE (8781), wzg. 29,4 (8576) — około dwóch kp, baterii artylerii polowej (6—8 dział samobieżnych), 4—6 moździerzy, 4—6 ppanc dział bezodrzutowych, 2—4 wozy bojowe „WIDDER”.
 - b) Na odcinku lądowania Nr 2: (wył.) MIĘDZYDROJE, (wył.) CHORZELIN — do dwóch kp, baterii artylerii polowej (6—8 dział),

- 2—3 moździerze, 2—3 działa ppanc oraz do 4 wozów bojowych „WIDDER”.
- c) W rejonie MIĘDZYDROJE — odwód ogólny w sile do bpz oraz w rejonie m. WOLIN — do 1 bcz.

II. OCENA WPŁYWU ZABEZPIECZENIA OGNIOWEGO NA ŁADOWANIE 5 DDes

Z ogniowego zabezpieczenia działań desantu morskiego przez lotnictwo i siły marynarki wojennej wynika, że:

1. Wojska raketowe armii i frontu w wypadku użycia przez nieprzyjaciela broni jądrowej będą zwalczać środki jej przenoszenia oraz obezwładniać i niszczyć oddziały npla podchodzące do rejonów lądowania desantu oraz baterie artylerii nadbrzeżnej.
2. Lotnictwo i siły morskie wydzielone do bezpośredniego zabezpieczenia ogniowego przygotowania lądowania i wsparcia działań desantu powinny obezwładnić następujące obiekty:
 - a) **w ogniowym przygotowaniu lądowania desantu:**
 - 1—2 baterie artylerii nadbrzeżnej w rejonie pñ. ŚWINO-UJŚCIE i wsch. MIĘDZYDROJE;
 - dwie baterie artylerii polowej (każda po 6 dział samobieżnych kalibru 155 mm) na kierunkach lądowania desantu morskiego;
 - co najmniej 4 kompanijne punkty oporu lub 12 plutonowych punktów oporu (każdy o powierzchni 4 ha) w rejonach punktów lądowania;
 - b) **w czasie lądowania i wsparcia działań desantu:**
 - taktyczne odwody npla podchodzące do rejonu działań desantu;
 - punkty oporu na kierunkach działania desantu oraz artylerię na SO.
3. Biorąc za podstawę możliwości lotnictwa myśliwsko-bombowego (eskadra samolotów SU-7B może obezwładnić w czasie jednego wylotu baterię artylerii lub kompanię piechoty (czołgów) npla, zadając jej straty w sile żywej i sprzęcie od 20 do 25%) należy oczekiwać, że:
 - lotnictwo myśliwsko-bombowe w ogniowym przygotowaniu lądowania jest w stanie obezwładnić od 3 do 5 baterii artylerii npla oraz 2—3 odwodowe kompanie piechoty (czołgów) w rejonach ześrodkowania;
 - lotnictwo szturmowe natomiast może zwalczać odwody npla podchodzące do rejonu lądowania desantu, wspierać natarcie wojsk desantowych w głębi wyspy oraz niszczyć swym ogniem obiekty obezwładnione przez lotnictwo myśliwsko-bombowe i artylerię okrętową.

- 10
4. Z uwagi na to, że lotnictwo wsparcia nie będzie w stanie obezwładnić wszystkich obiektów npla, większość celów i obiektów obrony przeciwdesantowej znajdujących się w zasięgu ognia artylerii okrętowej należy przydzielić okrętom z ZWO.
 5. Jak wynika z oceny możliwości npla w rejonie każdego punktu lądowania desantu morskiego może on rozbudować co najmniej 3 plutonowe punkty oporu, które oprócz przydzielonych im środków wzmocnienia mogą być także osłonięte zaporami minowymi.

Ponieważ w normalnych warunkach dywizja będzie lądować w 4 punktach lądowania, na przednim skraju obrony trzeba będzie obezwładnić jednocześnie co najmniej 12 plutonowych punktów oporu, każdy średnio o powierzchni 4 ha. W sumie więc trzeba będzie podczas ogniowego przygotowania lądowania obezwładnić środki ogniowe npla w punktach oporu na przednim skraju na obszarze około 48 ha. Przyjmując średnio 170 pocisków rakietowych typu BM-14 na 1 ha, dla obezwładnienia sił npla na obszarze 48 ha potrzeba ok. 8 160 pocisków — co się równa średnio zapasom amunicji 7—8 okrętów bezpośredniego wsparcia ogniowego typu NMK — 400.

6. Mając na uwadze fakt, że na każdym odcinku lądowania i kierunku natarcia trzeba będzie zwalczać baterie artylerii npla oraz nowo wykryte środki ogniowe, należy zorganizować także GO ZWO (grupy ogniowe ZWO), które należy wykorzystać do obezwładnienia, niszczenia i zwalczania sił i środków ogniowych npla na powierzchni co najmniej 6 ha. Biorąc pod uwagę możliwości okrętów bojowych ZWO, wydaje się celowe, aby do:

- obezwładnienia sił npla na przednim skraju obrony wyznaczyć po 2 okręty NMK-400 na każdy punkt lądowania, które współdziałając ogniowo z okrętami desantowymi są w stanie obezwładnić siły npla na powierzchni 12 ha (3 punkty oporu \times 4 ha);
- niszczenia i obezwładnienia nowo wykrytych środków ogniowych i artylerii polowej zorganizować dwie GO ZWO, każda w składzie 4 niszczycieli i 4 dozorców;
- zwalczania dwóch baterii artylerii nadbrzeżnej npla zorganizować dwie grupy ogniowe ZWO, każda w składzie: 1 krążownik, 2 niszczyciele.

7. Ze względu na ograniczone możliwości ogniowe lotnictwa i artylerii okrętowej, które nie w pełni zapewniają obezwładnienie wszystkich celów na przednim skraju i w głębi obrony, należy w maksymalnym stopniu wykorzystać ogień okrętów desantowych do obezwładnienia artylerii polowej npla, a po jej obezwładnieniu natychmiast wysadzić desant śmigłowcowy. Należy również przewidzieć odpowiednie wzmocnienie artylerią i czołgami pododdziałów lądujących w pierwszym rzucie desantu morskiego.

III. OCENA SIŁ WŁASNYCH I ŚRODKÓW WZMOCNIENIA 5 DDes ORAZ MOŻLIWOŚCI PRZEWOZU I ORGANIZACJI POSZCZEGÓLNYCH ELEMENTÓW UGRUPOWANIA BOJOWEGO DESANTU

Wojska 5 DDes i pododdziały wzmocnienia dywizji są rozróżniane na dużym obszarze. Oddziały i pododdziały dywizji są ukompletowane w 95%. Dodatkowo dywizja powołuje pod broń około 6 kompanii desantowych, które mogą być użyte do działań na śmigłowcach. Należy oczekiwać, że w stosunkowo krótkim czasie pododdziały te uzupełnią zapasy i zaopatrzenie oraz osiągną pełną gotowość do działań na śmigłowcach.

Ze względu na duże odległości wojsk desantu od przewidywanych rejonów załadowania należy w noc przed załadowaniem przegrupować wojska do rejonu wyjściowego, w odległości 5—10 km od punktów załadowania.

Jak wynika z oceny sił własnych i postawionego zadania bojowego oraz z możliwości wsparcia działań desantu, dywizja podczas działań na wyspie WOLIN może osiągnąć następującą przewagę w sile żywej i środkach ogniowych.

| Pododdziały 5 DDes i środki wzmocnienia | Rodzaj wojsk | Wojska nieprzyjaciela (20% strat) | Stosunek sił |
|---|--|--|---|
| 21 kompanii desantowych 107 dział i moźdz. 82 czołgi 273 środki opancerz. (czołgi, transporterzy opancerzone) | piechota w kp. artyleria czołgi środki pancerne własne w stosunku do środków ppanc npla | 16 kompanii 29 dział i moźdz. ok. 47 czołgów 61 śr. ppanc 47 czołgów | 1,3:1 3,6:1 1,7:1 4,4:1 lub 2,5:1 |
| 18 PPK, 82 czołgi | środki ppanc | 179 czołgów i transporterów opancerzonych | 1:1,7 |
| 18 śr. ppanc | śr. panc w stosunku do czołgów npla | 47 czołgów | 1:2,6 |

Jak wynika z przedstawionych wyżej kalkulacji, wojska dywizji własnymi siłami i środkami nie są w stanie w całym pasie działania zapewnić dwu- lub trzykrotnej przewagi nad przeciwnikiem. Aby osiągnąć taką przewagę, należy zorganizować dwa silne zgrupowania uderzeniowe pierwszego rzutu desantu. Jednocześnie, aby uzyskać zaskoczenie taktyczne oraz przyspieszyć tempo lądowania i zapewnić szybkie narastanie sił, należy wojska 5 DDes wysadzić jednocześnie przy pomocy śmigłowców i szybkich okrętów desantowych w dwóch rejonach: we wschodniej i zachodniej części wyspy WOLIN.

Biorąc za podstawę ocenę sił npla, zwłaszcza w rejonach lądowania desantu morskiego i śmigłowcowego na dwóch kierunkach, oraz możliwości ogniowe lotnictwa i artylerii okrętowej, należy zorganizować samowystarczalne pod względem ogniowym oddziały wydzielone do

działań na śmigłowcach oraz silne oddziały szturmowe desantu morskiego.

Uwzględniając potrzeby wynikające ze stosunku sił oraz możliwości przewozowe szybkich okrętów desantowych i śmigłowców, z sił i środków wzmocnienia 5 DDes należy zorganizować:

- **dwa oddziały wydzielone**, każdy w składzie trzech kompanii desantowych, wzmocnione kompanią saperów i plutonem rozpoznania. Ponadto należy im przydzielić po jednym posterunku do korygowania ognia artylerii okrętowej i lotnictwa oraz dwie grupy hydrograficzno-nawigacyjne;
- **dwa oddziały szturmowe**, każdy w składzie: pięciu kompanii szturmowych, kompanii czołgów pływających, kompanii czołgów średnich, baterii opl mk, baterii BM-21, kompanii czołgów, plutonu płetwonurków;
- **drugi rzut desantu morskiego** w składzie pułku z dyonem artylerii i drt oraz kompanią czołgów i baterią opl dywizji;
- **rzut kwatermistrzowski** w składzie batalionu remontowego z kompanią transportową oraz składami zaopatrzenia.

Przy takiej organizacji ww. oddziałów jesteśmy w stanie zapewnić szybkie tempo lądowania (niemal jednoczesne) i odpowiednie narastanie sił na brzegu przeciwnika oraz osiągnąć minimalną przewagę sił i środków. Przyjmując, że każde zgrupowanie (jeden OW i oddział szturmowy) będzie lądowało jednocześnie w rejonie obrony bpz npla na odcinku szerokości do 5 km i na dwóch punktach lądowania o szerokości 1—1,5 km, należy liczyć się z tym, że w czasie 1—1,5 godziny walki osiągnie się następującą przewagę nad przeciwnikiem:

| Siły własne | Rodzaje wojsk | Siły npla (20% strat) | Stosunek sił |
|------------------------------------|---|-----------------------|--------------|
| 8 kompanii | Piechota | 3 kompanie | 2,6:1 |
| 34 działa i moźdz. | Artyleria | 14 dział i moździerzy | 2,4:1 |
| 85 śr. ppanc (w tym 26 czołgów) | Środki opancerzone i czołgi własne w sto- sunku do śr. ppanc npla | 16 śr. ppanc | 5,3:1 |
| | | 20 śr. ppanc*) | 1,3:1 |

*) Uwzględniono wzmocnienie i działanie AOPpanc npla.

Z przedstawionych kalkulacji i stosunku sił podczas działań w głębi obrony oraz walki z odwodami npla wynika, że należałoby zorganizować silny drugi rzut wzmocniony czołgami i artylerią wsparcia.

Ze względu na zagrożenie lewego skrzydła i potrzebę nawiązania współdziałania z wojskami 1 DPD wojska drugiego rzutu dywizji należy desantować na lewym skrzydle, po wykonaniu zadania bliższego dywizji.

IV. MOŻLIWOŚCI (KALKULACJE) PRZERZUTU WOJSK 5 DDes.

Przydzielone środki transportu powietrznego i morskiego pozwalają przewieźć wojska 5 DDes w sposób następujący:

1. **Drogą powietrzną (śmigłowcami)** przewieźć wojska dwóch oddziałów wydzielonych, każdy w sile:
 - trzech kompanii desantowych (300 ludzi, 9 moźdz., 3 samochody Gaz-69);
 - ok. kompanii saperów (80 ludzi, 5 dużych ładunków wydłużonych, 1500 kg MW);
 - posterunku do korygowania ognia artylerii okrętowej (9 ludzi, 3 radiostacje, 1 samochód Gaz-69);
 - dwóch grup hydrograficzno-nawigacyjnych (10 ludzi, 12 małych ładunków wydłużonych, 1 samochód Gaz-69).

Razem około 400 ludzi, 12 samochodów Gaz-69 oraz około 6 ton ładunków wybuchowych.

W związku z tym w dwóch oddziałach wydzielonych będzie około 800 ludzi, 24 samochody Gaz-69 oraz 10—12 ton ładunku. Do przerzutu tych oddziałów należy wykorzystać wszystkie śmigłowce przydzielone dywizji, tj. 24 śmigłowce W-8 i 12 śmigłowców ciężkich Mi-6. Przydzielone śmigłowce należy wykorzystać w sposób następujący:

- śmigłowce Mi-6 — do przewozu ludzi, samochodów i ładunku ciężkiego (śmigłowiec Mi-6 może zabrać jednorazowo co najmniej 2 samochody Gaz-69, do 0,5—1 tony ładunku i amunicji oraz 20—25 żołnierzy, co daje w sumie około 6—6,5 tony);
- śmigłowce typu Mi-8 — do przerzutu żołnierzy z lekkim uzbrojeniem (śmigłowiec ten może zabrać jednorazowo 23 żołnierzy z osobistym uzbrojeniem oraz pełnym zapasem amunicji).

Realność takiego planu załadowania potwierdzają możliwości załadowcze wymienionych śmigłowców, ponieważ:

- 12 śmigłowców Mi-6 może zabrać jednorazowo 24 samochody GAZ-69, około 10—12 ton ładunku oraz od 240 do 300 żołnierzy z uzbrojeniem;
- 24 śmigłowce Mi-8 mogą zabrać jednorazowo około 552 żołnierzy.

W sumie możliwości załadowcze śmigłowców w pełni zabezpieczają przerzut wojsk dwóch OW — to jest zabranie ok. 800 ludzi, 12 samochodów i około 12 ton ładunku.

2. **Drogą morską** (okrętami desantowymi) przewieźć dwa oddziały szturmowe, każdy w składzie:
 - pułk desantowy (882 ludzi, 59 pojazdów gąsienicowych (jzd^{*)}), 97 pojazdów mechanicznych (jzm^{**});
 - kompania czołgów średnich (68 ludzi, 16 jzd, 5 jzm);

^{*)} Pojazdy gąsienicowe: czołgi, PTG, Topaz, GSP itp.;

^{**}) Pojazdy mechaniczne: samochody, ciągniki artyleryjskie, lekkie transportery opancerzone oraz sprzęt bojowy: działa, wyrzutnie BM-14 i inny sprzęt bojowy o wadze do 10 t.

- bateria opl mk 57 mm (94 ludzi, 18 jzm);
- bateria artylerii raketowej (40 ludzi, 12 jzm);
- kompania saperów (88 ludzi, 10 jzd);
- pluton płetwonurków (21 ludzi).

Razem drogą morską można przewieźć 1193 ludzi, 85 pojazdów gąsienicowych i 132 pojazdy mechaniczne.

Przyjmując, że oddziały szturmowe będą działać na dwóch odizolowanych od siebie kierunkach, należy zorganizować dwa oddziały desantowe (ODES), przydzielając każdemu z nich następującą liczbę środków desantowych:

- 6 KD pr. 707, o możliwości jednorazowego załadowania: 120 ludzi (saperów), 2 ładunków wydłużonych dużych, 6—10 ładunków wybuchowych małych;
- 18 ODS pr. 771, o możliwości jednorazowego załadowania: 573 ludzi, 45 jzd, 90 jzm;
- 2 ODTr pr. 1171, o możliwości jednorazowego załadowania: 500 ludzi, 40 jzd, 48 jzm.

W sumie wyżej wymienione środki desantowe mogą zabrać około 1193 ludzi z uzbrojeniem, 85 jzd (czołgów pływających i transporterów), 138 jzm (samochodów, dział i zaopatrzenia wojsk desantu), 2 ładunki wydłużone duże (każdy o wadze 5 ton) oraz 6 ładunków wydłużonych małych (każdy o wadze do 0,5 tony).

Jednocześnie taki ODES (w składzie 26 okrętów) może z powodzeniem lądować w dwóch punktach lądowania (PL), organizując 4—6 fal (każda w składzie 2—3 okrętów desantowych); zapewni to stosunkowo szybkie tempo lądowania wojsk oraz narastanie sił na brzegu npla, co z kolei zapewni szybkie rozbicie sił npla i wykonanie zadania bliższego dywizji.

Jak wynika z dokonanych wyżej kalkulacji, dla przewiezienia pierwszego rzutu desantu 5 DDes w składzie dwóch pułków desantowych ze środkiem wzmocnienia potrzeba około 12 KD pr. 707, 36 ODS pr. 771 i 4 ODTr pr. 1171.

Ze względu na to, że drugi rzut desantu będzie się składał z:

- pułku desantowego: 882 ludzi, 59 jzd, 97 jzm;
- kecz śr. z transportem bcz: 104 ludzi, 16 jzd, 33 jzm;
- dan (130 mm armaty): 254 ludzi, 36 jzd, 33 jzm;
- drt (2 wyrzutnie): 135 ludzi, 2 jzd, 29 jzm;
- batalionu saperów dywizji (bez dwóch ksap i k płetwonurków): 140 ludzi, 6 GSP, 40 jzm;
- baterii opl: 72 ludzi, 4 jzd, 20 jzm, co daje w sumie 1587 ludzi, 123 jzd, 252 jzm, należałoby go przewieźć na dużych okrętach desantowych i transportowcach.

Możliwości załadowcze przydzielonych okrętów desantowych i okrętów transportowych są następujące:

- 24 ODD pr. 47 — 168 jzd lub 264 jzm;
- 8 ODTr pr. 1171 — 160 jzd i 192 jzm.

Razem ok. 328 jzd i 456 jzm.

W związku z tym, że możliwości przewozowe pozostałych okrętów desantowych 2 Brygady Okrętów Desantowych zapewniają w 100% przewóz wojsk drugiego rzutu desantu i części tyłów, na okręty desantowe przeznaczone do przewozu drugiego rzutu desantu należy zabrać czołówkę składów amunicji. Jednocześnie, w celu szybkiego wyładowania drugiego rzutu dywizji, należy zorganizować ODES w takim składzie, aby mógł on lądować w trzech falach; natomiast rzut kwatremistrzowski w składzie batalionu remontowego oraz resztę pojazdów mechanicznych i zapasy — załadować na statki transportowe.

Szczegółowy podział sił i środków — patrz szkic nr 1).

Wnioski:

1. Z przedstawionych kalkulacji, oceny możliwości sił własnych i środków wzmocnienia oraz możliwości środków przewozowych wydzielonych do lądowania (śmigłowców i okrętów desantowych) wynika, że z sił tych można zorganizować następujące zgrupowania i zespoły bojowe przeznaczone do załadowania i lądowania desantu:
 - **dwa oddziały wydzielone** do działań na śmigłowcach, każdy w składzie: trzech kompanii desantowych, kompanii saperów, dwóch grup zabezpieczenia hydrograficzno-nawigacyjnego, jednego posterunku do korygowania ognia artylerii okrętowej i lotnictwa;
 - **pierwszy rzut desantu morskiego** w składzie dwóch pułków, wzmocnionych dwoma kompaniami czołgów średnich, dywizjonem artylerii raketowej, dwoma bateriami opl mk, batalionem saperów (bez kompanii technicznej), kompanią medyczną;
 - **drugi rzut desantu morskiego** w składzie: pułku desantowego, batalionu czołgów (bez dwóch kcz śr.), dywizjonu artylerii nadbrzeżnej, drt, baterii opl dywizji oraz batalionu saperów (bez dwóch k sap i kompanii pletwonurków), kompanii transportowej i mbw;
 - **rzut kwatremistrzowski** w składzie: batalionu remontowego, kompanii transportowej, składów dywizji oraz pozostałego transportu oddziałów pierwszego rzutu.
2. Wyżej wymienione elementy ugrupowania bojowego dywizji załadować:
 - dwa oddziały wydzielone dywizji, każdy w składzie: 800 ludzi, 24 samochody typu GAZ-69 oraz 10—12 ton ładunku wybuchowego — na 24 śmigłowce lekkie typu Mi-8 lub W-8 i 12 śmigłowców ciężkich typu Mi-6. Z tego na załadowanie i przewóz jednego OW należy wyznaczyć 12 śmigłowców lekkich i 6 śmigłowców ciężkich. Do zabrania jednego oddziału szturmowego potrzeba średnio 6 KD, 18 ODS i 2 ODTr.;
 - pierwszy rzut desantu morskiego — na 12 KD pr. 707, 36 ODS pr. 771 oraz 4 ODTr pr. 1171. Z tego zorganizować dwa silne i samowystarczalne ODES (nr 1 i 2) zdolne do zabrania oddziałów szturmowych i jednoczesnego lądowania na czterech PL, oraz w 6 falach, średnio w czasie 1—1,5 godz.;

- drugi rzut desantu — na 24 ODD pr. 47 i 8 ODTr pr. 1171 z 2 Brygady okrętów desantowych. Z tego zorganizować trzeci ODES i zaplanować lądowanie na trzech PL wojsk drugiego rzutu w trzech falach;
 - rzut kwatermistrzowski, zapasy materiałowe i pozostały transport kołowy pierwszego rzutu — na transportowce i wyładowywać je po opanowaniu portu ŚWINOUJŚCIE.
3. Ugrupowanie i szyk marszowy desantu morskiego i śmigłowcowego w czasie przejścia morzem (przelotu) zorganizować — jak na szkicu nr 2.
 4. Ugrupowanie sił i środków transportu morskiego w czasie załadowania i lądowania — patrz szkic nr 1 i 2.

V. OCENA TERENU W REJONIE ZAŁADOWANIA DESANTU MORSKIEGO I ŚMIGŁOWCOWEGO ORAZ OCENA WARUNKÓW HYDROGRAFICZNYCH W REJONIE LĄDOWANIA

Warunki przegrupowania wojsk 5 DDes, jak i załadowania na środki transportu morskiego w ZATOCE GDAŃSKIEJ na ogół są niekorzystne. Po pierwsze odległość rejonów ześrodkowania pułków od rejonów załadowania jest stosunkowo duża (przeszło 50—60 km), co uniemożliwia przegrupowanie wojsk w ciągu jednej nocy. Przy przechodzeniu wojsk dywizji wzdłuż dróg rokadowych w kierunku północnym mogą wystąpić trudności w zaopatrywaniu wojsk walczących na froncie oraz w dosyłaniu wojsk do punktów załadowania, zwłaszcza na wybrzeże ROZEWIA (płw. HEL). W związku z tym należy zawczasu przewidzieć nowy rejon wyjściowy (ześrodkowania) do załadowania wojsk desantu.

Licząc się z możliwością oddziaływania lotnictwa npla oraz z trudnymi warunkami terenu w rejonie załadowania, należałoby mieć co najmniej dwa punkty załadowania na każdy pułk (zgrupowanie bojowe desantu) oraz dwa rejony załadowania wojsk na śmigłowce. Ponadto ze względu na dużą odległość, jaką mają pokonać śmigłowce (ponad 300 km), należy wybrać i ustalić rejon podskokowy dla uzupełnienia paliwa blisko frontu.

Jak wynika z oceny sytuacji i terenu, najbardziej dogodnym rejonem do załadowania wojsk na śmigłowce jest rejon GNIEWOWO i ZBYCHOWO oraz rejon pośredni (podskokowy). Do uzupełnienia paliwa najlepiej nadaje się lotnisko WICKO MORSKIE lub USTKA — SŁUPSK.

Ze względu na sieć dróg, warunki podejścia okrętów do brzegu, trudności przegrupowania wojsk i czas załadowania należy:

- punkty załadowania nr 1 i 2 zorganizować w porcie GDYNIA i załadować rzut kwatermistrzowski desantu na statki handlowe oraz małe transportowce;
- punkty załadowania nr 3 i 4 zorganizować w ZATOCE PUCKIEJ na odcinku: PGR RZUCEWO (6537), OSŁONINO (6236), a w por-

17
cie PUCK załadować wojska drugiego rzutu desantu na duże okręty desantowo-transportowe (ODTr — 1171);

- punkty załadowania nr 5 i 6 zorganizować na płw. HEL w rejonie: CHAŁUPY i port WŁADYSŁAWOWO, zwłaszcza załadowania wojsk na ODTr, a punkty załadowania nr 7 i 8 zorganizować na odcinku (wył.) JASTRZĘBIA GÓRA, KARWIA dla załadowania sił pierwszego rzutu desantu na ODS pr. 771.

Z punktu widzenia maskowania działań oraz potrzeby szybkiego przegrupowania wojsk do punktów załadowania należy rejon wyjściowy mieć bliżej wybrzeża. Jak wynika z ukształtowania terenu, najbardziej odpowiednim rejonem wyjściowym do załadowania, który zapewnia wyżej wymienione warunki, jest rejon lasów 1 km płd. STARZYNO (7324), WARSZKOWO, płn. WEJHEROWO, REKOWO (6028), wył. DARZLUBIE (6728).

W związku z tym przegrupowanie wojsk dywizji z dotychczasowych rejonów ześrodkowania do rejonu wyjściowego należy wykonać w nocy, co najmniej na dobę przed samym załadowaniem.

Po osiągnięciu gotowości wojsk do załadowania przegrupowanie zgrupowań desantu do punktów załadowania należy wykonywać drogami:

- pierwszego rzutu desantu — drogą nr 1: DOMATOWO, STARZYNO, SŁAWOSZYNO, KARWIA i OSTROWO i drogą nr 2 — LEŚNIEWO, POŁCZYNO, SWARZEWO i WŁADYSŁAWOWO;
- drugiego rzutu desantu — drogą nr 3: REKOWO, ZELISTRZEWO, RZUCEWO i OSŁONINO;
- rzutu kwatermistrzowskiego — drogą nr 4: GNIEWOWO, REDA, RUMIA, CHYLONIA, GDYNIA i OKSYWIE.

Warunki do lądowania wojsk desantu morskiego z punktu widzenia głębokości morza i przylegającego terenu wybrzeża oraz sił obrony npla są zadowalające tylko we wschodniej i zachodniej części wyspy WOLIN, na odcinku: DZIWNÓWEK (9087), wył. wzg. 29,4 (8576) i wył. MIĘDZYDZROJE (7863), wył. CHORZELIN (7653). Jedynie na tych odcinkach głębokość morza nie utrudnia podejścia okrętów desantowych niemal do samego brzegu (plaży), a niskie i piaszczyste wydmy mogą być pokonywane przez pojazdy gąsienicowe i środki transportowe wojsk dywizji. Na pozostałej części wybrzeża wysokie i strome brzegi (wysokości od 30 do 90 m) oraz gęsto zalesiony teren utrudniają lądowanie i wysadzanie wojsk. Jednocześnie silnie pofałdowany i zalesiony obszar środkowej części wyspy stwarza trudne warunki do prowadzenia działań bojowych.

Z tych względów należy przypuszczać, że npl na odcinkach dogodnych do lądowania może zorganizować doraźną obronę i rozbudować ją pod względem inżynieryjnym. Ponadto odcinki te mogą być zaminowane, a na samym brzegu może być rozbudowany system zapór i zagród przeciwdesantowych.

Jak wynika z oceny sił przeciwnika i rozbudowy struktury jego obrony, najdogodniejszymi rejonami do wysadzenia oddziałów wydzielonych za pomocą śmigłowców jest stosunkowo płaski i równy teren

o powierzchni 2 km² w rejonie: ZASTAŃ, CHYNOWO, SIEROSŁAW i JARZĘBOWO, KODRAB, PGR UNIN we wschodniej części wyspy.

Dość trudne warunki do lądowania na śmigłowcach są w zachodniej części wyspy WOLIN. Jedynie bardzo ograniczony i wydłużony rejon: wył. ŁUNOWO, PRZYTOR, OGNICA o stosunkowo rzadkim zalesieniu nadaje się do lądowania nie większej liczby śmigłowców niż 3—4. Jednakże rejon tego lądowiska posiada bardzo dobre warunki do bezpośredniego ataku zarówno na przypuszczalny odwód i artylerię polową npla, jak i na tyły jego rejonu obrony wojsk, które bronią wsch. części portu ŚWINOUJSCIA, oraz rejonu składów i magazynów. Tylko przy odpowiednim obezwładnieniu npla i wsparciu ogniowym oraz lądowaniu rozśrodkowanym z zaskoczenia wojska OW mogą w szybkim stosunkowo czasie zdeorganizować obronę npla i we współdziałaniu z wojskami desantu morskiego wykonać zadanie.

Z punktu widzenia lądowania desantu morskiego najdogodniejszym punktem do lądowania we wsch. części wyspy WOLIN są rejony: 1 km wsch. DZIWNÓWEK i 1 km wsch. MIĘDZYWODZIE oraz 1 km wsch. wzg. 29,4, natomiast w zach. części wyspy odcinek 3 km. zach. MIĘDZYZDROJE i 2 km wsch. CHORZELIN.

Odcniki te o szerokości do 1,5 km z dogodnymi warunkami hydrograficznymi na morzu i stosunkowo niskimi wydmiami (do 6 m) oddalone jeden od drugiego średnio o 3—5 km zapewniają oskrzydlenie i obejście punktów oporu w rejonach obrony npla, taktyczne współdziałanie z desantami śmigłowcowymi oraz szybkie rozbitcie artylerii polowej i opanowanie obiektów węzłowych (dwóch portów i lotniska).

Stosunkowo słabo rozwinięta drożnia i ograniczony trudny teren bagnisto-lesisty, poprzecinany jeziorami, dodatkowo komplikują prowadzenie działań bojowych tak we wschodniej, jak i w zachodniej części wyspy.

Prowadząc jednocześnie działania bojowe na dwóch kierunkach, dopiero po wykonaniu zadania bliższego dywizji jest możliwość wykonania głównego uderzenia siłami drugiego rzutu desantu w kierunku: MIĘDZYWODZIE, WOLIN w celu połączenia się z wojskami powietrznodesantowymi 1 DPD.

Ze względu na to, że do działań bojowych najdogodniejszy jest teren na lewym skrzydle (wsch. części wyspy) drugi rzut desantu należy wysadzić na odcinku: DZIWNÓWEK, MIĘDZYWODZIE i rozwijać nim działania bojowe w kierunku południowym po dwóch drogach:

- nr 1: MIĘDZYWODZIE, KOŁCZEWO, ŁADZIN, DARGOBĄDZ;
- nr 2: MIĘDZYWODZIE, SIEROSŁAW, WOLIN.

Jak wynika z oceny terenu i rozbudowywanej struktury obrony oraz rozmieszczenia obiektów, rubież zadania bliższego dywizji powinna przebiegać:

- a) we wschodniej części wyspy: DZIWNÓWEK, lotnisko DZIWNÓW, SIEROSŁAW, KOŁCZEWO, wzg. 29,4 (8575);
- b) w zachodniej części wyspy: (wył) MIĘDZYZDROJE, PRZYTOR, OGNICA, ŚWINOUJSCIE, CHORZELIN.

Rubież zadania następnego powinna przebiegać wzdłuż rz. DZIWNA, m. WOLIN i wzdłuż wybrzeża Zalewu SZCZECIŃSKIEGO. Rubież zadania dnia: SIBIN (7479), (wył.) TROSZYN (6981), KONIEWO (6477), SKOSZEWO (6276).

W celu likwidacji rozbitych sił npla w środkowej części wyspy częścią sił dywizji należy prowadzić działania bojowe wzdłuż drogi rękadowej (torów kolejowych), przebiegającej ze wschodu na zachód, w zależności od rozwoju walki pierwszego rzutu.

Wnioski:

1. Jak wynika z oceny terenu, najbardziej dogodnym rejonem wyjściowym do załadowania wojsk 5 DDes jest rejon lasów: pld. STARZYNO, WARSZKOWO, pln. WEJHEROWO, REKOWO.
2. Najbardziej dogodnymi rejonami załadowania wojsk na środki transportu są:
 - na śmigłowce — rejon lasów GNIEWOWO i ZBYCHOWO;
 - na okręty desantowe (pierwszy rzut desantu) — wybrzeże na odcinku CHAŁUPY, WŁADYSŁAWOWO, KARWICA;
 - na duże okręty desantowe (drugi rzut desantu) — wybrzeże ZATOKI PUCKIEJ na odcinku PUCK, OSŁONINO;
 - na transportowce (rzut kwatermistrzowski) — port GDYNIA, OKSYWIE.
3. Najbardziej dogodnym rejonem do działań wojsk desantowych jest:
 - dla desantu śmigłowcowego (oddziałów wydzielonych) — rejon lądowisk nr 1: ZASTAŃ, CHYNOWO, SIEROSŁAW, zapasowy: JARZĘBOWO, KODRAB, PGR WININ; nr 2: (wył.): ŁUNOWO, PRZYTOR, OGNICA;
 - dla pierwszego rzutu dywizji — odcinek lądowania nr 1: DZIWNÓWEK, (wył.) wzg. 29,4 (8576) i nr 2 (wył.): MIĘDZYZDROJE, (wył.) CHORZELIN (7653).
4. Główny wysiłek lądowania desantu należy skupić na lewym skrzydle.

VI. OGÓLNA OCENA CZASU

Zgodnie z zadaniem otrzymanym przez dowódcę 5 DDes o 6.00 16.6, dywizja ma osiągnąć pełną gotowość do działań o 18.00 19.6, to jest za około cztery doby. W tym czasie wojska 5 DDes i sztab dywizji mają zakończyć planowanie i wszystkie prace związane z organizacją działań oraz uzupełnić w pododdziałach niezbędne środki zabezpieczenia materiałowo-technicznego. Jednocześnie — przegrupować wojska w nowy rejon wyjściowy i zgodnie z opracowanym planem załadowania zorganizować zgrupowania desantowe do załadunku i lądowania. Ponadto, w zależności od czasu zorganizowania współdziałania przez dowódcę GO „WYBRZEŻE”, należy przewidzieć czas na postawienie zadań bojowych oddziałom i na organizację współdziałania z dowódcami poszczególnych rodzajów wojsk i broni biorących udział w desancie, zwłaszcza z dowódcą sił lądowania, dowódcami ZWO, ODES, dowódcą pułku śmigłowców i dowódcą bazy załadowania i lądowania.

Biorąc za podstawę najbardziej niezbędne i główne czynności dowództwa i sztabu dywizji podczas organizowania działań desantowych oraz prace oddziałów i środków wzmocnienia można obliczyć, że:

- na ogłoszenie zamiaru i wstępnej decyzji oraz wydanie wytycznych do planowania potrzeba 3—4 godzin;
- na opracowanie planów i rozkazów, doprowadzenie ich do wykonawców potrzeba około 10—18 godzin;
- na uzupełnienie w oddziałach środków materiałowo-technicznych i środków wzmocnienia — około 12—24 godzin;
- na przegrupowanie oddziałów i środków wzmocnienia do nowego rejonu wyjściowego — 6—8 godzin;
- na przygotowanie zgrupowań bojowych do załadowania — 6—12 godzin;
- na postawienie zadań i organizację współdziałania — 8—12 godzin.

Razem potrzeba około 45—78 godzin.

Wnioski:

1. W sumie na główne czynności dowództwa i sztabu potrzeba od dwóch do trzech dób. W związku z bardzo ograniczonym czasem należy wcześniej włączyć sztaby oddziałów do równoległego planowania oraz co najmniej dwie doby przed załadowaniem zakończyć wszystkie prace sztabów z planowaniem włącznie.
2. Nie później jak w nocy z 18 na 19.6 przegrupować wojska w nowy rejon wyjściowy do załadowania i o 18.00 19.6 osiągnąć gotowość do załadowania.
3. Jedną dobę przewidzieć jako rezerwę do dyspozycji dowództwa i sztabu, zwłaszcza na uzgodnienie współdziałania z wojskami biorącymi udział w operacji desantowej.

VII. DECYZJA DOWÓDCY 5 DDes O ZAŁADOWANIU, LĄDOWANIU I NATARCIU NA WYSPĘ WOLIN

1. Z wiadomości uzyskanych dotychczas z rozpoznania wynika, że wyspy WOLIN npl broni siłami 16 BZ (6 DZ), dwoma batalionami żandarmerii oraz baterią artylerii nadbrzeżnej. Siłami tymi npl może zorganizować silną okrężną obronę wyspy WOLIN, a zwłaszcza obronę wybrzeża w rejonie: DZIWNÓWEK, MIĘDZYWODZIE, DZIWNÓW oraz MIĘDZYDROJE, CHORZELIN, PRZYTOR.

Należy oczekiwać, że każdego rejonu obrony wybrzeża npl będzie bronił co najmniej siłami wzmocnionego batalionu piechoty i baterią artylerii. Odwody taktyczne w sile bpsz z czołgami może prawdopodobnie rozmieścić w rejonie m. WOLIN. Liczę się z możliwością podejścia taktycznych odwodów npla w sile do batalionu piechoty lub batalionu czołgów do rejonów lądowania desantu za około 1—3 godz. Siłami tymi npl może wykonywać kontrataki na kierunkach:

- KOŁCZEWO, DZIWNÓW lub ZASTAŃ, DZIWNÓW;
- MIĘDZYZDROJE, ŚWINOUJSCIE.

Jednocześnie w czasie lądowania desantu morskiego nieprzyjaciel może skierować na wyspę WOLIN także część odwodów 6 DZ (NZ). Podejścia tych odwodów w sile BZ lub BPanc należy oczekiwać za około 6—8 godzin. Prawdopodobne kierunki ich działania:

- GOSTYNIEC (8599), DZIWNÓWEK lub KOPLINO, WOLIN, a następnie DARGOBĄDZ, ŚWINOUJSCIE.

2. Zamierzam:

- a) Pod osłoną nocy z 18 na 19.6 przegrupować wojska dywizji i środki wzmocnienia do nowego rejonu wyjściowego (do załadowania):
 - dla rzutu kwatermistrzowskiego i desantu śmigłowcowego — rejon lasów GNIEWOWO (5425), RESZKI (4927), (wył.) ZAGÓRZE (5230).
 - dla wojsk desantu morskiego — rejon lasów pld. STARZYNO (7323), WARSZKOWO (6515), ptn. WEJHEROWO, wył. SŁAWUTOWO (6428) z osiągnięciem gotowości do załadowania wojsk na transport morski.
- b) Na rozkaz (sygnał) dowódcy GO „WYBRZEŻE” i dowódcy sił lądowania rozpocząć lądowanie wojsk i techniki bojowej:
 - w pierwszej kolejności załadować sprzęt i materiały zaopatrzenia rzutu kwatermistrzowskiego oraz wojsko z ciężkim sprzętem na duże okręty desantowe w portach: GDYNIA, PUCK, WŁADYSŁAWOWO;
 - w drugiej kolejności załadować pierwszy i drugi rzut desantu morskiego na sześciu punktach załadowania. Pierwszy rzut desantu załadować na odcinku wybrzeża: CHAŁUPY (7339), KARWIA (8220) oraz drugi w Zatoce Puckiej na odcinku RZUCEWO (6637), OSŁONINO (6236).
 - w ostatniej kolejności załadować desant śmigłowcowy na dwóch lądowiskach w rejonie: GNIEWOWO (5326), ZBYCHOWO (5126).
- c) Przewozu i przerzutu wojsk desantowych drogą morską i powietrzną dokonać pod osłoną nocy w ugrupowaniu — jak szkic, załącznik nr 2.
- d) Wykorzystując skutki uderzeń lotnictwa bombowego i szturmowego oraz ognia artylerii okrętowej — o świcie w „D” desantować za pomocą śmigłowców wojska oddziałów wydzielonych:
 - OW-1 — w rejonie: ŁUNOWO (7358), OGNICA (7253), PRZYTÓW (7257);
 - OW-2 — w rejonie: ZASTAŃ (8380), CHYNOWO (8177), SIEROSŁAW (7979), z zadaniem zniszczenia baterii artylerii polowej, zdeorganizowania systemu ognia i niedopuszczenia bliskich odwodów taktycznych npla w rejonu lądowania desantu morskiego.

Jednocześnie oddziałami szturmowymi pierwszego rzutu desantu morskiego lądować na wybrzeże wyspy:

- siłami wzmocnionego pułku desantowego — na odcinku (wył.) MIĘDZYDROJE (7863), (wył.) CHORZELIN (7653) i w dwóch PL nr 1 i 2 z zadaniem opanowania przyczółka i we współdziałaniu z 3 pp opanowania wsch. części portu ŚWINOUJŚCIE;
- siłami drugiego pułku desantowego — na odcinku: DZIWNÓWEK, 1 km wsch. MIĘDZYWODZIE na dwóch PL nr 3 i 4 z zadaniem opanowania portu DZIWNÓW i lotniska oraz zabezpieczenia wylądowania drugiego rzutu desantu.

Po wykonaniu zadania bliższego dywizji — wylądować (desantować drugi rzut desantu na odcinku DZIWNÓWEK, (wył.) wzg. 29,4 (8576) na trzech PL nr 3, 4 i 5. Po wylądowaniu drugiego rzutu dywizji rozwinąć powodzenie na kierunku ZASTAŃ, WOLIN lub KOŁCZEWO, MIĘDZYDROJE i KOŁCZEWO, WOLIN z zadaniem rozbicia taktycznych odwodów npla i we współdziałaniu z częścią sił desantu powietrznego opanowania całej wyspy z m. WOLIN. W końcu dnia głównymi siłami dywizji wyjść na rubież KUKUŁOWO, (wył.) TROSZYN (6981), SKOSZEWO (6276) w gotowości do natarcia w kierunku wschodnim celem połączenia się z głównymi siłami 1 DPD.

- e) Przy opanowywaniu wsch. części portu ŚWINOUJŚCIE — ściśle współdziałać z 3 ppm i artylerią okrętową ZWO-1 i 2 oraz OW-1.

Przy wykonywaniu zadania bliższego i następnego dywizji na głównym kierunku lądowania — ściśle współdziałać z OW-2 oraz częścią sił 1 DPD przy opanowaniu portu DZIWNÓW i m. WOLIN.

W wypadku niepowodzenia lądowania sił desantu na odcinku (wył.) MIĘDZYDROJE, CHORZELIN — skupić główny wysiłek lądowania na lewym skrzydle i po opanowaniu wschodniej części wyspy wykonać we współdziałaniu z wojskami 1 DPD uderzenie w kierunku DARGOBĄDZ, pld. MIĘDZYDROJE, ŚWINOUJŚCIE celem opanowania portu i zabezpieczenia wylądowania rzutu kwatermistrzowskiego.

- f) Dowodzenie oddziałami zamierzam zorganizować następująco:

- w czasie przegrupowywania wojsk do załadowania dowodzić z PSD przy SD komendanta portu WŁADYSŁAWOWO;
- w czasie przejścia morzem dowodzić z okrętu flagowego dowódcy sił lądowania, natomiast sztab rozmieścić na okrętach desantowych pierwszego rzutu desantu w ugrupowaniu 2 ODES;
- zastępcy dowódcy dywizji ds. liniowych powierzyć dowodzenie desantami śmigłowcowymi z zadaniem zorganizowania WSD we wschodniej części wyspy do czasu wylądowania sztabu dywizji.

— po wylądowaniu sztabu na PL nr 3 rozwinąć SD dywizji w rejonie ZASTAŃ. Oś przesunięcia SD: ZASTAŃ, KODRAB (7674), m. WOLIN.

U w a g a: Załączone proponowane rozwiązanie nie jest oczywiście jedynym rozwiązaniem poprawnym, przeciwnie, jest to tylko jedno z rozwiązań możliwych do przyjęcia.

Załączniki:

Szkic nr 1 — Decyzja dowódcy 5 DDes o załadunku desantu.

Szkic nr 2 — Decyzja dowódcy 5 DDes dotycząca lądowania i natarcia desantu w celu opanowania wyspy WOLIN.

Część druga

**ORGANIZACJA MARSZU BATALIONU PIECHOTY
NA DUŻĄ ODLEGŁOŚĆ**

**WŁAŚCIWOŚCI ORGANIZACJI MARSZU BATALIONU PIECHOTY
DZIAŁAJĄCEGO JAKO AWANGARDA PUŁKU**

Marsze wojsk są nieodłączną częścią współczesnych działań bojowych. Manewrowy charakter działań bojowych wymaga częstych przegrupowań wojsk, realizowanych na duże odległości i w stosunkowo krótkim czasie, przy zachowaniu pełnej gotowości bojowej i w ugrupowaniu zapewniającym natychmiastowe przejście do działań bojowych z każdej rubieży, niezależnie od sytuacji i pory doby. Właściwości organizowania marszu batalionu działającego jako awangarda pułku wynikają z zadań, które musi on wykonać na korzyść sił głównych pułku.

Batalion działający jako awangarda pułku z zasady wykonywać będzie takie zadania, jak:

- ubezpieczanie sił głównych pułku przed niespodziewanym uderzeniem oraz rozpoznaniem nieprzyjaciela;
- niszczenie drobnych grup nieprzyjaciela na drodze marszu i zapewnianie ciągłości marszu siłom głównym pułku;
- rozwijanie czołowych pododdziałów nieprzyjaciela przy zetknięciu się z nim i zapewnianie siłom głównym pułku dogodnych warunków do ich rozwinięcia i wejścia do walki;
- uprzedzenie nieprzyjaciela w zajęciu dogodnej rubieży terenowej, w celu osłony rozwinięcia się sił głównych pułku i zapewnianie im czasu na przyjęcie odpowiedniego ugrupowania bojowego i wykonanie uderzenia.

Z powyższych zadań wynika, że batalion działający jako awangarda musi maszerować w takiej odległości od sił głównych pułku, która zapewni minimum czasu na rozpoznanie nieprzyjaciela, powzięcie decyzji co do sposobu użycia sił głównych i ich rozwinięcie z ugrupowania marszowego w ugrupowanie bojowe. Odległość ta uzależniona jest od szybkości marszu i średnio wynosi 20—30 km.

Batalion maszerujący jako awangarda pułku w pewnym oddaleniu od jego sił głównych wykonuje specyficzne zadanie w odróżnieniu od batalionu maszerującego w składzie sił głównych pułku. To szczególne zadanie batalionu wymaga zorganizowania na czas marszu odpowiednich organów rozpoznawczych oraz ubezpieczenia marszowego.

Batalion wyznaczony jako awangarda pułku dla wykonania postawionych mu zadań przyjmuje odpowiednie ugrupowanie marszowe, które składa się z:

- organów rozpoznawczych;
- ubezpieczenia marszowego;
- kolumny sił głównych;
- kolumny tyłów.

Ugrupowanie marszowe batalionu we wszystkich wypadkach powinno zapewnić wysokie tempo marszu oraz możliwość zmiany ugrupowania w czasie marszu celem szybkiego przyjęcia ugrupowania bojowego. Jednak przyjęcie odpowiedniego ugrupowania marszowego batalionu zależne będzie od: możliwego przeciwdziałania nieprzyjaciela w czasie marszu, położenia i stanu bojowego pododdziałów batalionu, stanu technicznego drogi marszu, charakteru terenu na kierunku marszu oraz możliwości technicznych środków dowodzenia w czasie marszu.

Rozpoznanie organizuje szczebel nadrzędny, wysyłając przed awangardą pułku swoje organa rozpoznawcze. Niezależnie od rozpoznania szczebla nadrzędnego batalion wysyła własne organa rozpoznawcze. W skład organów rozpoznawczych batalionu mogą wchodzić patrole rozpoznawcze (bojowe patrole rozpoznawcze) składające się z pododdziałów piechoty (czołgów), wzmocnione patrolami rozpoznania skażeń oraz patrolami rozpoznania inżynierskiego.

Zadaniem patrolu rozpoznawczego (bojowego patrolu rozpoznawczego) będzie wykrycie na czas nieprzyjaciela i uprzedzenie sił głównych batalionu oraz ubezpieczenia marszowego (patrolu czołowego, szpicy czołowej) o sile npla i charakterze jego działań. Patrol rozpoznawczy (bojowy patrol rozpoznawczy) przesuwa się po drodze marszu w odległości 5—10 km od batalionu. Rozpoznanie powinno ściśle współdziałać z wojskami OT, a szczególnie z ich rozpoznaniem działającym na kierunku marszu.

Ubezpieczenie marszowe batalionu w marszu składa się z ubezpieczenia czołowego (szpica czołowa), bocznego (patrole prawo- i lewoboczne) i tylnego (patrol tylny).

Ubezpieczenie czołowe stanowi szpica czołowa w sile wzmocnionej kompanii, która maszeruje w odległości 5—10 km od czoła sił głównych batalionu, natomiast szpicę czołową ubezpiecza wzmocniony patrol czołowy na odległość do 3 km, który z kolei wysyła patrole na odległość wzrokową.

Na szczególnie zagrożonych kierunkach batalion organizuje ubezpieczenie boczne w sile plutonu (kompanii), które zabezpiecza przemarsz sił głównych, a następnie dołącza do kolumny.

Kolumna sił głównych stanowi trzon ugrupowania marszowego batalionu. Skład i kolejność urzutowania poszczególnych pododdziałów w kolumnie sił głównych batalionu zależne są od przewidywanego sposobu prowadzenia walki w wypadku starcia się z nieprzyjacielem w czasie marszu lub rozmieszczenia w przewidywanym rejonie ześrodkowania.

W przewidywaniu starcia się z nieprzyjacielem poszczególne kompanie wzmacnia się zarówno siłami i środkami organicznymi batalionu, jak i przydzielonymi do batalionu, co zapewnia im samodzielność podczas walki.

Wzmocnienie batalionu siłami i środkami szczebla nadrzędnego.

Przeciętne wzmocnienie batalionu wyznaczonego jako awangarda pułku może być następujące: bateria artylerii do ognia pośredniego, kompania czołgów, pluton saperów oraz drużyna rozpoznania skażeń.

Przydzielone batalionowi środki wzmocnienia oraz organiczna kompania wsparcia z zasady powinny być rozdzielone do poszczególnych pododdziałów, tak aby zapewnić każdemu z nich samodzielność w walce oraz możliwość scentralizowanego dowodzenia w miarę rozwijania się pododdziałów do boju spotkaniowego.

Szczególnie usamodzielniona w walce winna być szpica czołowa, którą z reguły wzmacnia się jednym — dwoma plutonami czołgów, plutonem moździerzy, drużyną (plutonem) saperów i drużyną rozpoznania skażeń.

Ugrupowanie artylerii w kolumnie marszowej batalionu powinno zapewnić możliwość szybkiego zajęcia stanowisk ogniowych i wsparcie walki sił głównych. Stąd miejsce jej winno być za czołowym pododdziałem sił głównych lub w ogniu sił głównych przed kolumną tyłową batalionu.

Niektóre problemy organizacji marszu batalionu.

Organizacja marszu obejmuje: ustalenie zasadniczych przedsięwzięć z zakresu jego przygotowania i przeprowadzenia, organizację rozpoznania, zebranie i opracowanie danych niezbędnych do powzięcia decyzji przez dowódcę, powzięcie decyzji, postawienie zadań pododdziałom i kontrolę ich wykonania, organizację dowodzenia, wszechstronnego zabezpieczenia i służby porządkowo-ochronnej.

Organizowanie marszu zwykle rozpoczyna się po otrzymaniu zarządzenia wstępnego lub rozkazu bojowego do marszu.

We współczesnych warunkach marsz organizuje się zwykle w ograniczonym czasie, aby zapewnić szybkie wyjście wojsk z rejonów ześrodkowania. Organizację marszu przyspieszyć można przez równoczesne wykonywanie prac przygotowawczych w batalionie i kompanii oraz przez wykonanie zawczasu znacznej części czynności przygotowawczych.

W związku z ograniczoną ilością czasu przeznaczoną na organizację marszu dowódca batalionu będzie musiał ciągle zbierać i studiować dane o położeniu oraz przygotowywać obliczenia (jeszcze przed otrzymaniem zadania bojowego do marszu), które pomocne będą w szybkim wypracowaniu decyzji i zorganizowaniu marszu. Dotyczy to szczególnie ustalenia zawczasu wariantów ugrupowania marszowego, co w poważnej mierze skróci czas wypracowania decyzji o marszu przez dowódcę batalionu. Dzięki temu dowódca batalionu będzie mógł całą swoją uwagę skupić na czynnościach związanych z przygotowaniem wojsk do wykonania marszu (uzupełnienie zapasów środków materiałowych, przygotowanie wozów bojowych i pojazdów mechanicznych itp.).

Z zagadnień dotyczących organizacji marszu przez dowódcę batalionu omówiony zostanie tylko problem kalkulacji marszu, który — jak wynika z praktyki ćwiczeń — jest często niedoceniany.

Jedną z najważniejszych i najbardziej czasochłonnych prac w procesie wypracowywania decyzji jest kalkulacja czasu wykonania marszu. Polega ona na podziale czasu przeznaczanego na marsz i na odpoczynek (odpoczynki krótkie i długie, dzienne i nocne) oraz na określeniu szybkości marszu i czasu przechodzenia poszczególnych kolumn (ubezpieczenia sił głównych batalionu) przez punkt wyjściowy i linie wyrównania.

Danymi do obliczeń wykonania marszu są: odległość i czas marszu, ugrupowanie marszowe i jego głębokość, szybkość marszu kolumn na poszczególnych odcinkach drogi marszu, określony czas przekroczenia punktu wyjściowego i punktów wyrównania, rejon i czas trwania odpoczynków, możliwy czas spotkania się z nieprzyjacielem.

Proces wypracowywania przez dowódcę batalionu decyzji dotyczącej marszu batalionu jako awangardy pułku jest w zasadzie podobny, jak dla batalionu maszerującego w siłach głównych pułku. Jednak w treści decyzji dowódcy batalionu jest zasadnicza różnica, która wynika z zadania, jakie otrzymał batalion wyznaczony jako awangarda pułku. Rozkaz wyższego przełożonego dotyczący marszu batalionu jako awangardy pułku w części omawiającej zadania batalionu będzie z reguły uwzględniał czas przekroczenia punktu wyjściowego i poszczególnych punktów wyrównania, lecz tylko w stosunku do sił głównych batalionu. Dowódca batalionu, aby właściwie zorganizować marsz całości sił batalionu, powinien ustalić czas przekroczenia punktu wyjściowego i poszczególnych punktów wyrównania dla każdego elementu ugrupowania marszowego batalionu (elementów rozpoznawczych, szpicy czołowej, w tym i patrolu czołowego, kolumny sił głównych batalionu oraz patrolu tylnego). Powyższe dotyczy także ustalenia rejonów i czasu odpoczynku każdego elementu ugrupowania marszowego batalionu.

Ustalenie czasu przekraczania punktu wyjściowego i poszczególnych punktów wyrównania przez każdy z elementów ugrupowania marszowego batalionu możliwe jest po przeanalizowaniu zdolności przepustowej drogi na całej głębokości marszu batalionu i ustaleniu dopuszczalnej średniej szybkości marszu na poszczególnych odcinkach drogi (za pomocą danych zawartych w tabeli nr 1). Czas ten będzie uzależniony od typu i stanu nawierzchni, szerokości korony drogi, ilości wzniesień i rodzajów zakrętów, a także od widoczności.

Wymaganą odległość między pojazdami na poszczególnych odcinkach drogi można dość dokładnie ustalić za pomocą wzoru:

$$d_z = d_o \cdot \frac{V_o}{V_z}, \text{ gdzie:}$$

*) Tabela nr 1 — Dopuszczalna szybkość ruchu i odległości między samochodami w kolumnach zależne są od stanu technicznego drogi.

- d_z — zmienna odległość między pojazdami;
- d_o — początkowa odległość między pojazdami;
- V_o — prędkość jazdy kolumny po drodze;
- V_z — prędkość jazdy kolumny po moście pontonowym (trudnym odcinku drogi itp.).

Przykład: Kolumna składa się z 40 pojazdów, odległość między pojazdami — 50 m, prędkość marszu 40 km/godz. Na drodze przemarszu znajduje się most pontonowy, po którym dopuszczalna prędkość jazdy wynosi 10 km/godz. Jeżeli założymy, że podana wyżej odległość między pojazdami będzie przestrzegana w czasie marszu, to po podejściu pierwszego pojazdu do mostu kolumna powinna zmniejszyć prędkość jazdy do 10 km/godz. W przeciwnym wypadku nastąpi niebezpieczne zagęszczenie pojazdów i unieruchomienie na pewien czas kolumny. Można tego uniknąć, jeśli dokona się zawczasu zmiany odległości między pojazdami w kolumnie.

Dla dokonania zmiany odległości między pojazdami można posłużyć się następującym wzorem:

$$d_z = 50 \cdot \frac{40}{10} = 200 \text{ m.}$$

Aby uniknąć nadmiernego zagęszczenia pojazdów podczas przemarszu kolumny przez most pontonowy, należy zwiększyć odległość między nimi z 50 do 200 m.

Powyższy sposób pokonywania trudnych odcinków drogi powoduje jednak rozciąganie się kolumny. Ażeby temu zapobiec, czoło kolumny powinno kontynuować marsz z taką prędkością, z jaką pokonywało ono trudny odcinek drogi, aż do czasu, gdy ostatni pojazd kolumny przejedzie trudny odcinek drogi. Można też zwiększyć prędkość czoła kolumny po pokonaniu przez nią trudnego odcinka drogi, a następnie zatrzymać je w takiej odległości od sił głównych batalionu, która zapewni rozmieszczenie całej kolumny i po dołączeniu do niej ostatniego pojazdu rozpocząć marsz z większą prędkością, ale już całą kolumną.

Kalkulacja marszu jest tylko jednym z przedsięwzięć dotyczących organizacji marszu batalionu. Głównymi przedsięwzięciami z zakresu organizacji marszu batalionu działającego jako awangarda pułku, w odróżnieniu od organizacji marszu batalionu działającego w siłach głównych pułku, są:

- organizacja rozpoznania;
- organizacja ubezpieczenia marszowego (postoju w czasie odpoczynku) zapewniająca jak najlepsze użycie sił głównych batalionu;
- ustalenie prawdopodobnych rubieży spotkania się z nieprzyjacielem i sposobu prowadzenia walki na każdej rubieży.

Inne problemy organizacji marszu batalionu działającego jako awangarda pułku rozwiązuje się podobnie jak podczas organizacji marszu batalionu w składzie sił głównych pułku.

Powyższe problemy dowódca batalionu analizuje podczas wypracowywania decyzji, a szef sztabu batalionu opracowuje plan marszu batalionu, który jest podstawą do postawienia zadań bojowych pododdziałom do marszu oraz kierowania marszem w czasie jego trwania.

Tabela nr 1

DOPUSZCZALNE SZYBKOSCI RUCHU POJAZDÓW
i ODLEGŁOŚCI MIĘDZY SAMOCHODAMI W KOLUMNACH
W ZALEŻNOŚCI OD STANU TECHNICZNEGO DROGI

| Podstawowe wielkości | | | | Typ pokrycia drogi | Dopuszczalna szybkość w km/godz. | Odległość między samoch. w kolumnie | |
|-------------------------------|----------------------------------|-----------------------|-------------------|--|--|---|------------------------------------|
| nachylenie podłużne w % | szerokość korony drogi w m | promień skrętu w m | widoczność w m | | | na odcin- kach na- chylenia podłużn. | na odcin- kach bez wzniesień |
| 15 | 5,5-6,0 | 10-15 | 10-15 | Nie naprawione odcinki drogi gruntowej i drogi kolejinowej drewnianej | 10 | 150-200 | 25 |
| 9-11 | 6,0-6,5 | 20-25 | 30-35 | Naprawione drogi gruntowe i kolejinowe drewniane. Nie naprawione drogi ulepszone (tłuczeń) | 20 | 50-75 | 25-30 |
| 5-7 | 6,75 | 40-60 | 40 | Naprawione drogi ulepszone (tłuczeń); ulepszone drogi grun- towe, nie naprawione drogi asfaltowe i betonowe (do 15% wyboi w powierzchni drogi) | 30 | 50 | 30-40 |
| do 3 | 7,25 | 80-100 | 60 | Naprawione drogi asfaltowe i betonowe, drogi tłuczeniowe i żwirowe oraz nowe gruntowe drogi przygotowane do eksplo- atacji | 40 | 40-60 | 40-60 |
| — | 8,0 | 100- 200 | 90-100 | Naprawione drogi asfaltowe i betonowe, nowe tłuczeniowe i żwirowe drogi przygotowane do eksploatacji | 50 | 75 | 75 |

- UWAGA:** 1. Przy śliskiej nawierzchni szybkość marszu należy ograniczyć do 30—40% ;
2. Przy jednostronnym ruchu szybkość marszu można zwiększyć o 10—15%.

ZAŁOŻENIE OGÓLNE

do tematu: „**ORGANIZACJA MARSZU BATALIONU PIECHOTY
NA DUŻĄ ODLEGŁOŚĆ**”

(BATALION JAKO AWANGARDA PUŁKU)

98 99 100 101 102 103 104

Mapy: 1 : 100 000 N-33—98 do 104

N-33—110 do 116 14

I.

„Zachodni”, w wyniku zaostrzającej się sytuacji międzynarodowej, od połowy sierpnia przeprowadzają mobilizację i pod pozorem prowadzenia ćwiczeń ześrodkowują na terenie NRF znaczne ilości wojsk i sprzętu bojowego.

„Wschodni”, wobec posunięć strony przeciwnej, wyprowadzili część wojsk z garnizonów do rejonów alarmowych, gdzie doprowadzają jednostki do pełnej gotowości bojowej.

II.

5 pz, realizując zarządzenie osiągnięcia pełnej gotowości bojowej, od 20.00 27.8 znajduje się w rejonie alarmowym, gdzie przeprowadza czynności mobilizacyjne. Rozmieszczenie pododdziałów 5 pz w rejonie alarmowym — jak załącznik nr 1.

1/5 pz o 16.00 28.8 osiągnął pełną gotowość bojową. Stan ukompletowania batalionu w ludziach i sprzęcie — 100%, zapasów ruchomych — pełny. Stan techniczny pojazdów mechanicznych i wozów bojowych — dobry.

1/5 pz posiada 50 min ppanc, 50 min ppiech i 50 kg MW. Rozmieszczenie 1/5 pz w rejonie alarmowym — jak załącznik nr 2.

III.

O 16.30 28.8 dowódca 1/5 pz przybył na SD 5 pz, gdzie od dowódcy 5 pz otrzymał rozkaz następującej treści:

1. Istnieje możliwość rozpoczęcia przez „Zachodnich” działań wojennych z użyciem broni masowego rażenia. Należy liczyć się z możliwością działań dywersyjnych i użycia desantów powietrznych npla, szczególnie podczas podchodzenia do rz. ODRA od rejonu MYŚLIBÓRZ oraz w czasie przeprawy przez rz. ODRA.
2. 1/5 pz z 1 kcz, bhb 122 mm, drsap, drnsk — awangarda pułku. Maszerować drogą: BUSZÓW (6628), BARLINEK (7414), LIPIANY (7498), MYŚLIBÓRZ (6690), TRZCIŃSKO ZDRÓJ (7072), CHOJNA (7060), SCHWEDT (8052), ANGERMÜNDE (7632), PORATZ

(8218), RINGENWALDE (8214), TEMPLIN (8898), LYCHEN (9886), FÜRSTENBERG (9676), MENZ (8668), ubezpieczając siły główne pułku, i do G+17 godz. 30' — zająć rejon: (wył.) BABITZ (9634), (wył.) ZOOTZEN (9238), las (9438c).

Czołem sił głównych przekroczyć:

- punkt wyjściowy BUSZÓW o „G”;
- punkt wyrównania nr 1 — rozwidlenie dróg (7098a) — o G+2 godz.;
- punkt wyrównania nr 2 — rozwidlenie dróg (7064d) — o G+4 godz. 30 min.;
- rz. ODRA o G+5 godz. 30 min.

Rejon długiego odpoczynku: RETZOW (0084), SÄHLE (9882), (wył.) LYCHEN (9886). Czas trwania odpoczynku — od G+11 godz. do G+14 godz.

3. W przodzie maszerują SPR i OZR 5 pz.
Za 1/5 pz maszerują: OPpanc 5 pz, SD 5 pz, 2/5, 5 bcz, 3/5 pz i tyły 5 pz.
Na lewo, po drodze: STRZELCE KRAJEŃSKIE, GORZÓW WIELKOPOLSKI, CEDYNIA, OSINÓW DOLNY, ODERBERG (6036), HERZSPRUNG (7230), JOACHIMSTHAL (7214), GRANSEE (7676), ALT RUPPIN (7054) maszeruje 4 pz.
4. 1/5 pz gotowość do marszu — 18.30 28.8.
5. SD 5 pz maszeruje na czołe sił głównych pułku. Początek marszu na sygnał „LAWINA”.

IV.

Dodatkowo dowódcy 1/5 pz wiadomo:

1. Regulację ruchu na drodze marszu pułku oraz osłonę obiektów (mosty, wiadukty) zapewniają pododdziały OTK. Regulację ruchu w celu wejścia na drogę marszu i zejścia z niej 1/5 pz zapewnia własnymi siłami.
2. OZR — 5 pz maszeruje za patrolem czołowym 1/5 pz.
3. Zapasowa przeprawa na rz. ODRA — most pontonowy o nośności 50 ton w rejonie 3 km zach. CEDYNIA.
4. Utrzymanie i ochrona przepraw na rz. ODRA — siłami i środkami OTK.
5. Dowódcy pododdziałów wzmocnienia przybędą wraz ze swoimi pododdziałami w rejon alarmowy 1/5 pz do 17.00 28.8.
6. O 18.00 28.8 do dowódcy 1/5 pz przybędzie zastępca dowódcy 5 pz ds. liniowych w celu zapoznania się z decyzją dowódcy batalionu dotyczącą marszu.
7. Krótkie odpoczynki (po 30 minut każdy) w czasie marszu 5 pz planowane są: od G+3 godz. do G+3 godz. 30 min.; od G+5 godz. 30 min. do G+6 godz.
8. Na okres marszu 1/5 pz otrzymuje warsztat WTB i ciągnik pancerny oraz cysternę z olejem napędowym.

Praca do wykonania:

1. Powziąć decyzję w roli dowódcy 1/5 pz.
2. W roli szefa sztabu batalionu opracować mapę decyzji dowódcy 1/5 pz dotyczącą marszu batalionu jako awangardy 5 pz.

Załączniki:

- Tabela nr 1 — Stan ludzi i sprzętu bojowego 1/5 pz o 16.30 28.8.
Szkic nr 1 — Rozmieszczenie pododdziałów 5 pz w rejonie alarmowym.
Szkic nr 2 — Rozmieszczenie 1/5 pz w rejonie alarmowym.

Wydrukowano w 500 egz.

Egz. Nr 1—500 Kanc. Tajna ASG.

Wykonał ON

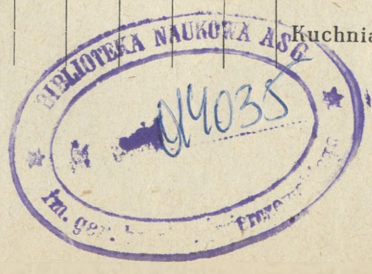
Drukarnia ASG. — Nr z. 32 (01575/WW).

33

STAN LUDZI I SPRZĘTU BOJOWEGO 1/5 pz o 16.30 28.8

Tabela nr 1 do załozenia

| Pododdział | | Stan osobowy | Transport. opanc. | Moźdz. 120 mm | Moźdz. 82 mm | PPK | SPG-9 | PKM-2 | rgppanc | Samoch. cięż. teren. | Ciagn. artyler. | Samoch. specj. | Przyczepy samoch. | Kuchnia |
|------------------|--|--------------|-------------------|---------------|--------------|-----|-------|-------|---------|----------------------|-----------------|----------------|-------------------|---------|
| Dowództwo 1/5 pz | | 8 | | | | | | | | | | | | |
| 1 kp | | 79 | 10 | | | | | | 9 | | | | | |
| 2 kp | | 75 | 10 | | | | | | 9 | | | | | |
| 3 kp | | 77 | 10 | | | | | | 9 | | | | | |
| k wsp | | 85 | 6 | 3 | 6 | 2 | 2 | | | 1 | 4 | | | |
| pl PKM-2 | | 11 | | | | | | 2 | | | 2 | | | |
| plł | | 15 | 1 | | | | | | | 2 | | 1 | | |
| pl zaop | | 11 | | | | | | | | 4 | | | 1 | 3 |
| pl med | | 5 | 1 | | | | | | | | | | | |
| dr rem | | 4 | | | | | | | | | | 1 | | |



DECYZJA DOWÓDCY 5DDes O ZAŁADOWANIU DESANTU

Mapa: 1:50 000 Wyd nowe 63r

~~TAJNE~~
Egz. Nr. ...
Poz. Ks. 01579/1111

1

| Nr zmiany grupy okrętów | Ilość okrętów (typ) | Czas | | Czołgi | Tran. spor. ry. | Artyleria | | | Samochody ciężarowe | Stan osobowy (ludzi) |
|-------------------------|---------------------|-------------|--------------------|--------|-----------------|-----------|---------|-------------|---------------------|----------------------|
| | | Początek | Koniec załadowania | | | 57 m/m | 120 m/m | h b 130 m/m | | |
| I | 2 ODT | "Z"-Z+120 | - | 17 | - | 3 | - | - | 50 | 75 |
| II | 6 ODS | "Z"-Z+18 | 10 | 26 | - | 6 | - | - | - | 300 |
| | 6 KD | "Z"-Z+15 | - | - | - | - | - | - | - | 120 |
| III | 6 ODS | "Z"-30-Z+50 | - | 26 | 6 | 12 | - | 6 | - | 342 |
| IV | 6 ODS | Z+60-Z+80 | 16 | 3 | 6 | - | 4 | 15 | - | 350 |
| Z | 26 jp | 120' | 26 | 72 | 12 | 20 | 4 | 71 | - | 118 |

2

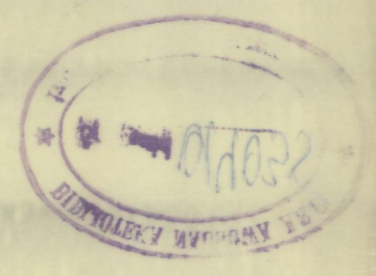
| Nr zmiany | Ilość okrętów (typ) | Czas | | Czołgi | Tran. spor. bery | Artyleria | | | Samochody ciężarowe | Stan (ludzi) |
|-----------|---------------------|-----------|--------|--------|------------------|-----------|--------|---------|---------------------|--------------|
| | | Początek | Koniec | | | plot | 80 m/m | 120 m/m | | |
| I | 2 ODT r | Z-Z+120 | - | 17 | - | 3 | - | - | 50 | 75 |
| II | 6 KD | Z-Z+15' | - | - | - | - | - | - | - | 120 |
| III | 6 ODS | Z+20-Z+40 | 10 | 20 | - | 6 | - | - | - | 312 |
| IV | 6 ODS | Z+40-Z+60 | - | 26 | 6 | 12 | - | 6 | - | 342 |
| V | 6 ODS | Z+60 Z+90 | 16 | 3 | 6 | - | 4 | 15 | - | 360 |
| 5 | 26 jp | 120' | 26 | 72 | 12 | 21 | 4 | 71 | - | 1209 |

3

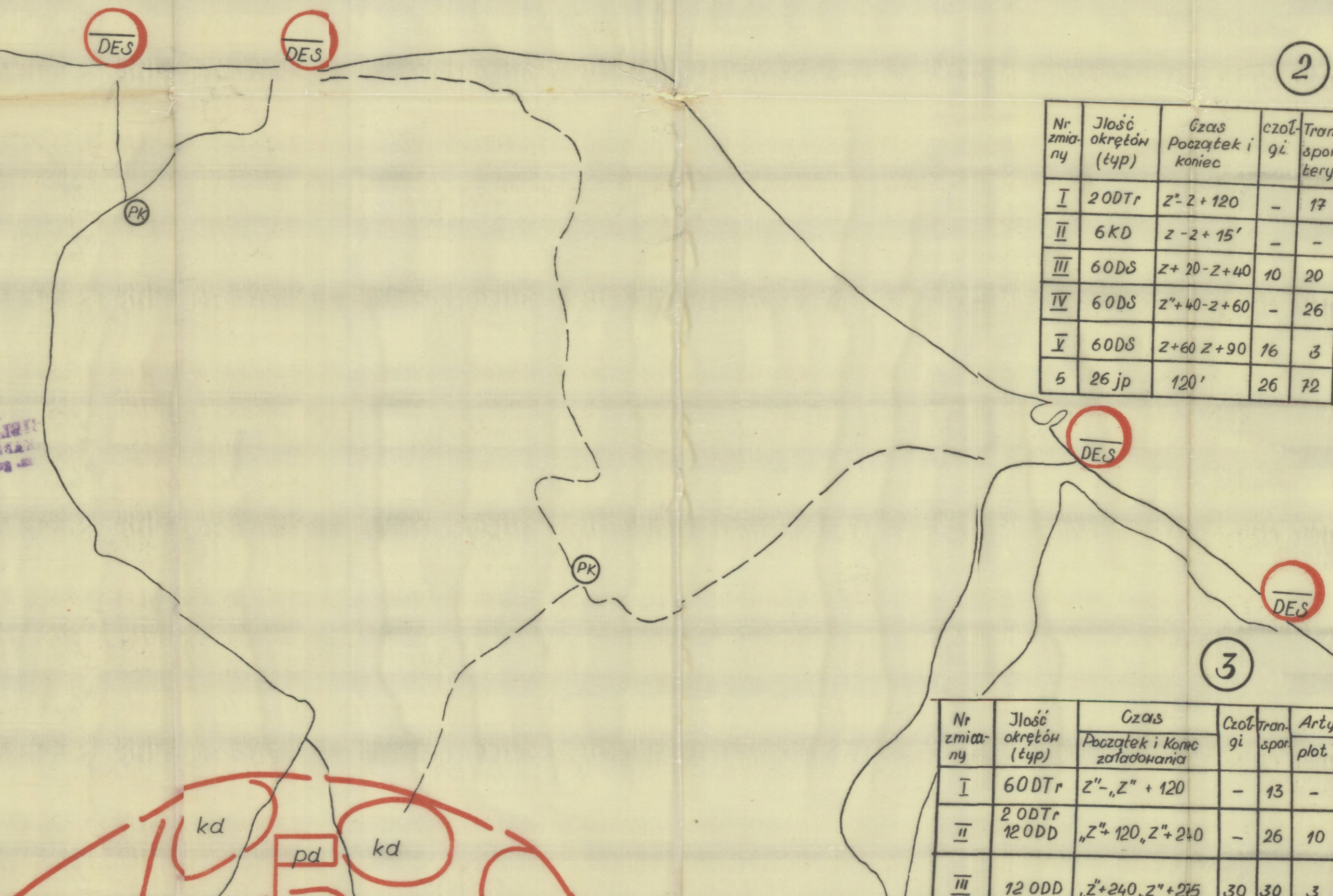
| Nr zmiany | Ilość okrętów (typ) | Czas | | Czołgi | tran. spor. | Artyleria | | | Samochody | Stan (ludzi) |
|-----------|---------------------|------------------|--------------------|--------|-------------|-----------|--------|---------|-----------|--------------|
| | | Początek | Koniec załadowania | | | plot | 80 m/m | 120 m/m | | |
| I | 6 ODT r | Z"-Z"+120 | - | 13 | - | - | - | - | 583 | 662 |
| II | 2 ODT r | "Z"+120, "Z"+240 | - | 26 | 10 | 12 | 12 | 172 | - | 1222 |
| | 12 ODD | | | | | | | | | |
| III | 12 ODD | "Z"+240, "Z"+275 | 30 | 30 | 3 | 9 | - | - | - | 450 |

| | | | | |
|----|----|----|----|----|
| 12 | 13 | 14 | 15 | 16 |
| | | | | |
| | | | | |
| | | | | |
| | | | | |

ARCHIWUM
BIBLIOTEKI SZKOLNIAW
KRAJOWY ARCHIWUM
KRAJOWY ARCHIWUM
KRAJOWY ARCHIWUM



000053



Rozmieszczenie pododdziałów 5 pz w rejonie alarmowym

mapa 100 000

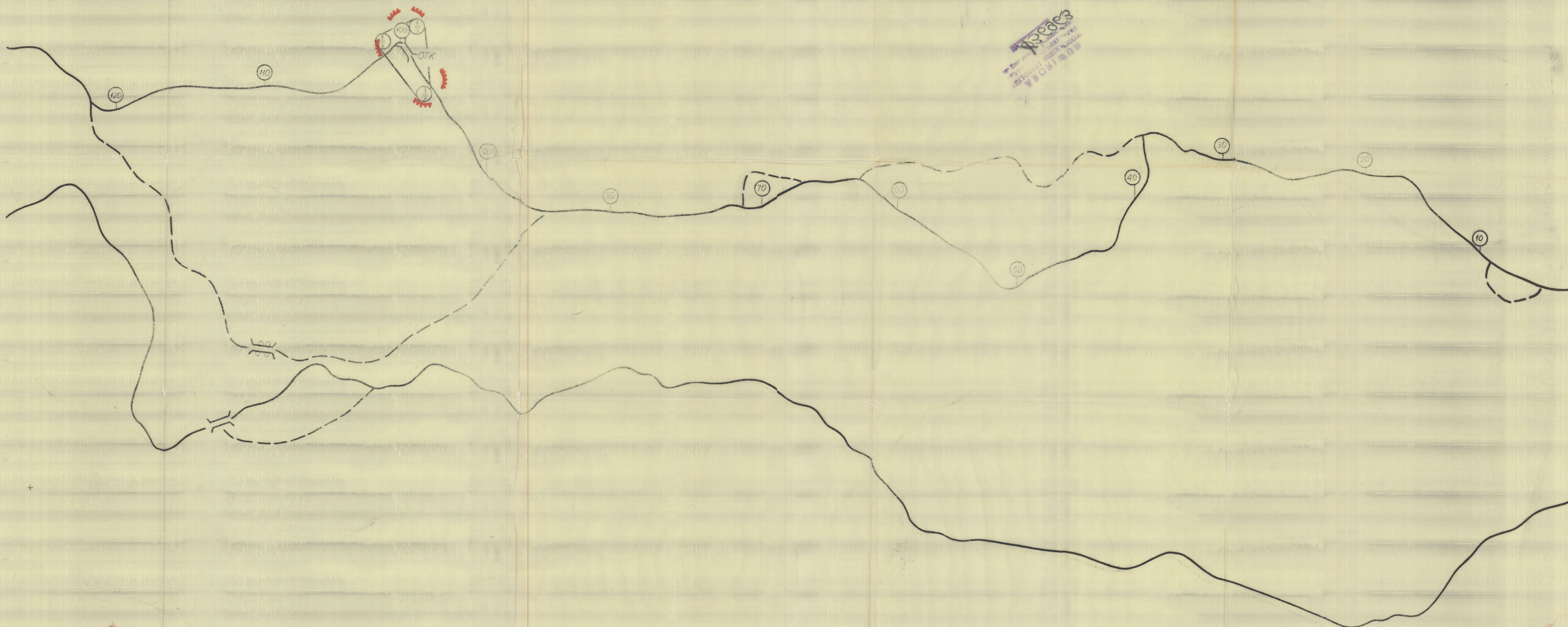
ARKUSZ NR 2

do Nr ks 01572 / w w

| | | | |
|----|----|----|----|
| 92 | 44 | 46 | 48 |
| 90 | | | |
| 88 | | | |

000053

BYRZYCE



ARKUSZ NR 1

do Nr Ks. 01577/ww



| | | | |
|----|----|----|----|
| 70 | | | |
| 68 | | | |
| 66 | 36 | 38 | 40 |

BIURO
KASPROWICZ
KASPROWICZ
KASPROWICZ

2007
KASPROWICZ

L00033

BIURO
KASPROWICZ
KASPROWICZ
KASPROWICZ

LIEBENWALDE

000023

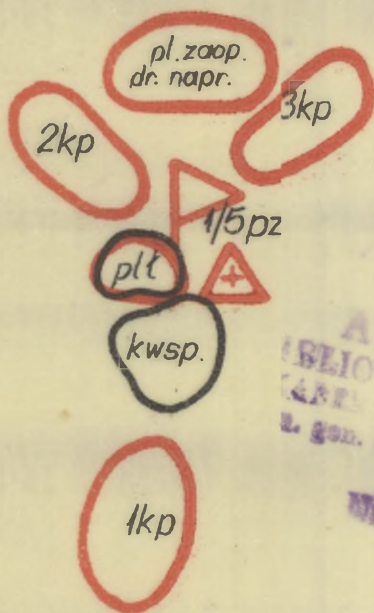
Załącznik Nr 2 do części drugiej

~~TAJNE~~

EGZ. NR...
NR KS. 01576/w.w.

Rozmieszczenie 1/5pz w rejonie alarmowym

Mapa 1:50000



ARCHIWUM
BIBLIOTEKI SZKOLENIO
L. gen. brzozy Szarym
436963

| | | | |
|--|----|----|----|
| | 31 | 32 | 70 |
| | | | 69 |

WYKONANO 500 egz.
egz. nr 1-500 / Biblioteka
ref. Zespół Oficerów
rys. Z.L dn 25. 4. 70r.

Decyzja dowódcy 5DDes dotycząca lądowania i natarcia desantu w celu opanowania wyspy WOLIN.

Mapa 1:50 000 wyd. 63r.

ARKUSZ NR 1
do poz. nr 01578/ w.w.



Wykonano 500 egz.
Egz. Nr 1-500 Zestaw Taktyczny
Oprac. zespół oficerski ASB
Rys. J.G. dn. 28.04.1992r.

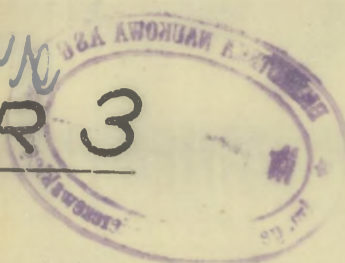
~~TAJNE~~

EGZ. NR...

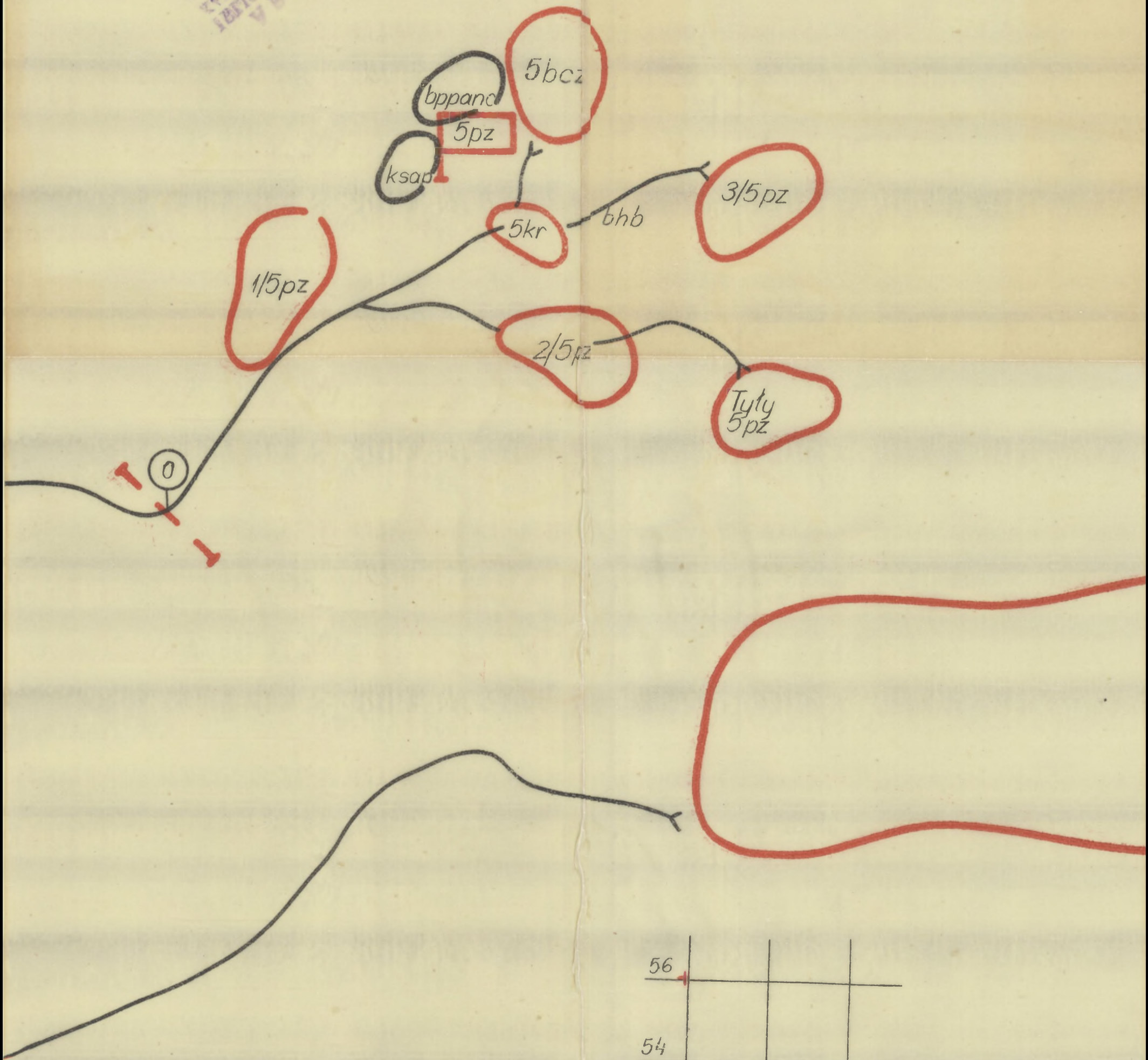
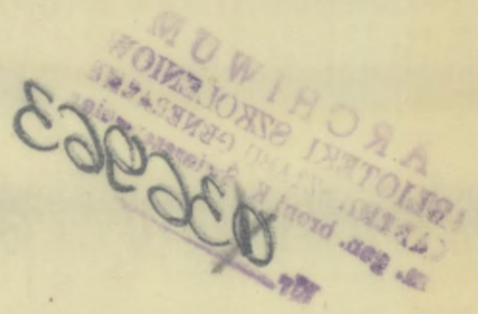
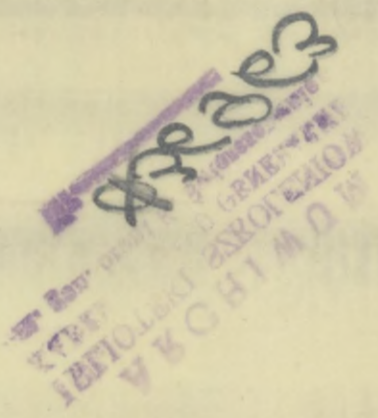
NR KS. 015T./w.w.

280000

ARKUSZ NR 3



Załącznik nr 3 do treści drugiej



| | | | |
|----|----|----|----|
| 56 | | | |
| 54 | | | |
| 52 | 42 | 44 | 46 |