

Grey Scale #13

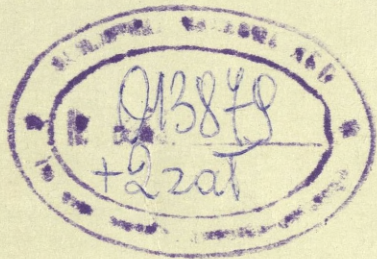


A 1 2 3 4 5 6 M 8 9 10 11 12 13 14 15 B 17 18 19



68

AKADEMIA SZTABU GENERALNEGO
IM. GEN. BRONI K. ŚWIERCZEWSKIEGO



DO UŻYTKU
SŁUŻBOWEGO



000023
Egz. Nr

ZESZYT TAKTYCZNY
9(45)

036961



WARSZAWA

Listopad 1969

ARCHIWUM
BIBLIOTEKI
KASJAN SZYMAŃSKI
gen. broni K. Świerczewski

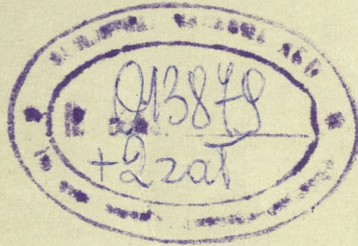
036961
stworz 47+2 kolory



68

AKADEMIA SZTABU GENERALNEGO
IM. GEN. BRONI K. ŚWIERCZEWSKIEGO

DO UŻYTKU
SŁUŻBOWEGO



000023

Egz. Nr

ZESZYT TAKTYCZNY
9(45)

036961



WARSZAWA

Listopad 1969

ARCHIWUM
BIBLIOTEKI SZTABU GENERALNEGO
AKADEMII SZTABU GENERALNEGO
IM. GEN. BRONI K. ŚWIERCZEWSKIEGO

036961

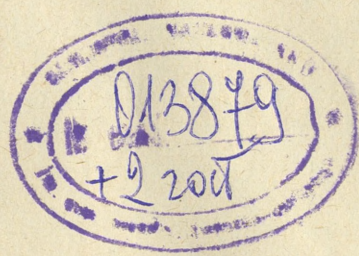
stron: 47 + 2 kolumny

2 uchł. prot. RG57

1

AKADEMIA SZTABU GENERALNEGO
IM. GEN. BRONI K. SWIERCZEWSKIEGO

**DO UŻYTKU
SŁUŻBOWEGO**



TAJNE

000023

Egz. Nr.....

ZESZYT TAKTYCZNY

9(45)



W A R S Z A W A
Listopad 1969

**ARCHIWUM
BIBLIOTEKI SZKOLENIOWEJ
AKADEMII SZTABU GENERALNEGO
IM. GEN. BRONI K. SWIERCZEWSKIEGO
036961**

SPIS TREŚCI

Str.

Część pierwsza: „Natarcie pułku w terenie lesisto-jeziornym” (Rozwiązanie zadania zamieszczonego w „Zeszytach Taktycznym” nr 6/42, 1969 r.)

1. Wypracowywanie decyzji przez dowódcę 15 pz w toku walki	5
a) Rozkaz bojowy dowódcy 3 DZ	5
b) Proponowana decyzja dowódcy 15 pz co do działań w dniu 8.6	7
c) Sposoby współdziałania 15 pz	8
d) Organizacja dowodzenia 15 pz	10
e) Wskazówki dotyczące przygotowania danych do organizacji walki w dniu 9.6	10
f) Wypracowanie decyzji przez dowódcę 15 pz dotyczącej działań pułku w dniu 9.6	13
2. Propozycje użycia artylerii 15 pz w dniu 8.6	15
3. Ocena sytuacji inżynierskiej 15 pz	18
4. Ocena sytuacji technicznej 15 pz	23
5. Ocena sytuacji tylowej 15 pz	26

Część druga: „Osiągnięcie gotowości bojowej przez pułk zmechanizowany”

1. Ogólne zasady mobilizacyjnego osiągnięcia gotowości bojowej przez jednostki wojskowe	29
2. Założenie do tematu: „Osiągnięcie gotowości bojowej przez pułk zmechanizowany”	41

Załączniki:

Do części pierwszej:

a) Schemat nr 1 — Decyzja dowódcy 15 pz o prowadzeniu działań do końca dnia 8.6.

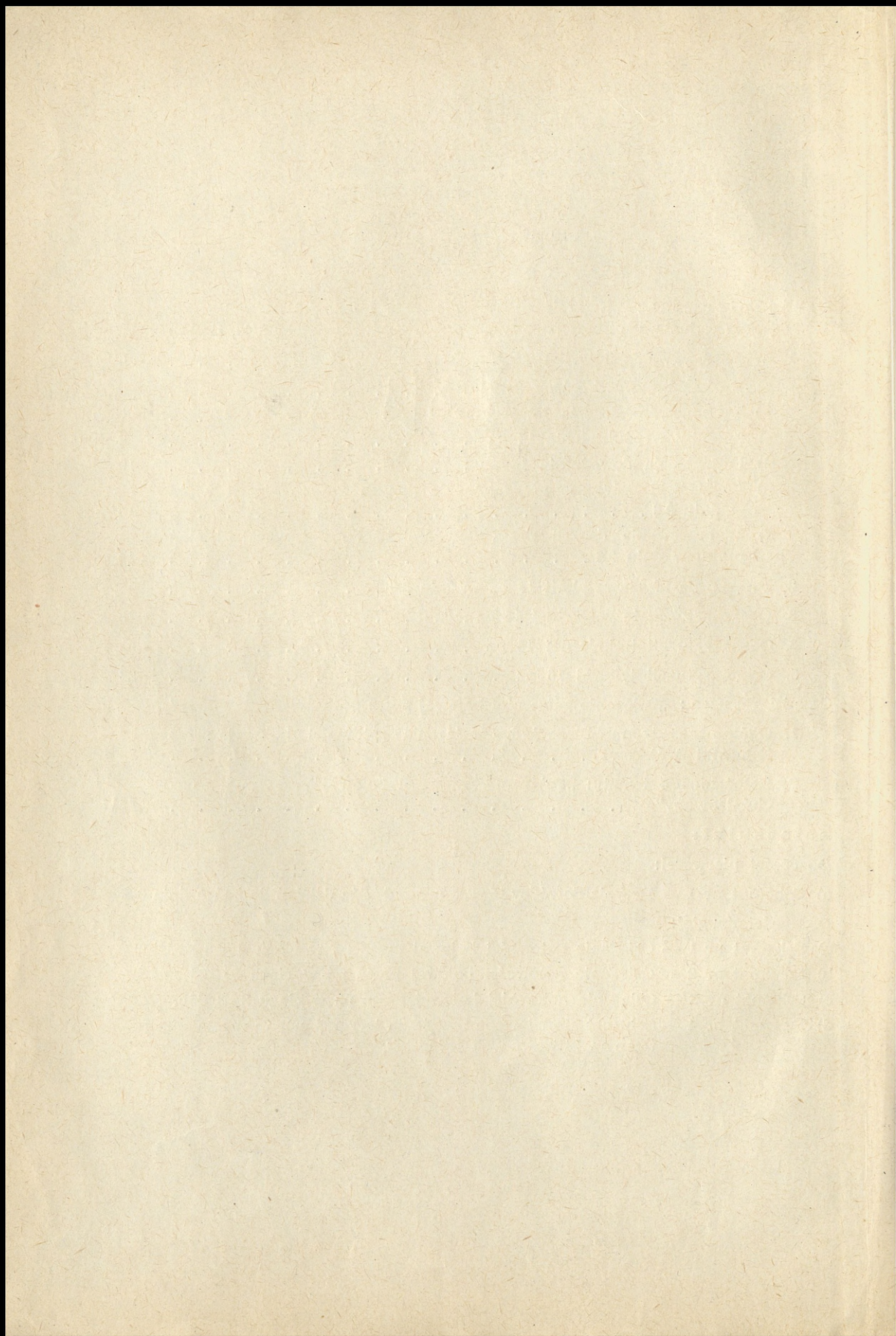
Do części drugiej:

a) Schemat nr 1 — Osiągnięcie gotowości bojowej przez pz w ciągu 6—12 godzin.

b) Schemat nr 2 — Osiągnięcie gotowości bojowej przez pz w ciągu 24—36 godzin.

c) Schemat nr 3 — Osiągnięcie gotowości bojowej przez pz w ciągu 2—3 dób.

d) Schemat nr 4 — Schemat stopniowego zawężania terytorialnego uzupełniania potrzeb mobilizowanych jednostek.



Część pierwsza

NATARCIE PUŁKU W TERENIE LESISTO-JEZIORNYM

(Rozwiązanie zadania zamieszczonego w Zeszycie Taktycznym nr 6/69 r.)

I. WYPRACOWYWANIE DECYZJI PRZEZ DOWÓDCĘ 15 pz W TOKU WALKI

W części drugiej niniejszego Zeszytu omówiono treść rozkazu bojowego dowódcy 3 DZ przekazanego dowódcy 15 pz w toku walki oraz decyzję dowódcy 15 pz co do działań w dniu 8.6 i sposoby współdziałania. Decyzję dotyczącą działań w dniu 9.8 zainteresowani dowódcy i oficerowie opracowują samodzielnie w czasie treningów dowódczo-sztabowych w oparciu o dane zawarte w dalszej części Zeszytu.

1. Rozkaz bojowy dowódcy 3 DZ

Rozkaz bojowy 3 DZ nr 014, SD — szkoła w BISZTYNEK (9793), 8.6 69. 15.00.

Mapa 50 000, wydanie pierwsze, 1954 r.

1. W pasie natarcia 3 DZ broni się 1 DZ (NZ), która prawdopodobnie dąży do załamania natarcia dywizji w oparciu o rubież: rzeka ŁYNA, PASYM, SZCZYTNO. Nieprzyjaciel stawia szczególnie zacięty opór na przesmykach między jeziorami, wykorzystując zapory minowe i środki przeciwpancerne.
Wykryto odwody npla w rejonach:
— wsch. RUMY (5994), pld.-zach. POPOWA WOLA (6002), pln.-zach. jez. RAŃSKIE (5303), pln. DŹWIERZUTY (5397) — w sile około BPanc;
— MARCINKOWO (5278), 1 km na pln. od skrzyżowania dróg (5077), pld. PGR TRĘKUSEK (5475) — w sile około batalionu czołgów.
Możliwe kierunki kontrataków nieprzyjaciela:
— DŹWIERZUTY (5397), WOJTOWO (6271);
— LABUSZEWO (6298), BISKUPIEC.
2. 15 pz z posiadanymi środkami wzmocnienia — kontynuować do końca dnia 8.6 natarcie w kierunku BARCZEWO, PGR BARTAŻEK (5465). W dniu 9.6
— w zadaniu bliższym — rozbić pododdziały pierwszego rzutu 2 BZ i opanować rejony: wzg. 157,9 (4859), wzg. 161,5 (4695), pojedyncze zabudowania (4762); (wył) leśniczówka (4772), pojedyncze zabudowania (4674), wzg. 140,6 (4675). W zadaniu następnym — rozbić we współdziałaniu z oddziałem partyzanckim „MAZURY” — pozostałe siły 2 BZ, opanować węzeł dróg OL-

SZTYNEK, i nie dopuścić do podejścia świeżych sił npla z kierunku OLSZTYNEK, BARCZEWO i WAPLEWO (3054), JEDWABNO (3381), SZCZYTNO.

Natarcie pułku na kierunku MARCINKOWO (5278), BUTRYNY (4272) wspiera:

— w czasie ogniowego przygotowania natarcia — 3/3 pa;

— w czasie walki w głębi obrony npla — lotnictwo myśliwko-szturmowe dwoma eskadrolotami.

3. Na prawo 8 DZ głównymi siłami uderza w kierunku: płn.-zach. OLSZTYN, ŁUKTA (6438), OSTRÓDA, rozbija zasadnicze siły 6 BGP i osłania lewe skrzydło 1 A; częścią sił blokuje OLSZTYN. Na lewo 16 pz współdziałając z 17 pz uderzeniem w kierunku BISKUPIEC, SZCZYTNO rozbija pozostałe siły 1 BZ (NZ). Po opanowaniu węzła dróg SZCZYTNO przechodzi do obrony rubieży: rzeka WAŁPUSZA, ORZYNY (5004), jez. STROMEK (6206) i nie dopuszcza do przenikania npla z kierunku wschodniego. Oddział partyzancki „MAZURY” broni rejonu: pld. jez. PLUSZNE (3861), wzg. 137,2 (3761), rzeka MARÓZKA, jez. ŚWIĘTE (3464), rzeka ŁYNA, przesmyk między jeziorami ŁANSKIE, PLUSZNE nie dopuszczając do przegrupowania sił npla na kierunku: JEDWABNO, OLSZTYNEK. Grupami szturmowymi w nocy z 8 na 9.6 atakuje SD 1 BZ npla.

4. Gotowość pułku do natarcia — 4.00 9.6.

SZEF SZTABU 3 DZ

DOWÓDCA 3 DZ

.....
(stopień, imię i nazwisko)

.....
(stopień, imię i nazwisko)

Rozdzielnik

Dowódca 15 pz po otrzymaniu zadania bojowego na następny dzień walki dokonał wspólnie z szefem sztabu pułku analizy otrzymanego zadania i oceny położenia na podstawie danych o sytuacji o 16.00 8.6, a następnie — mając sprecyzowaną koncepcję walki w dniu 9.6 — powziął decyzję *) o prowadzeniu działań do końca dnia 8.6.

*) W sytuacji, jaka wytworzyła się o 16.00 8.6, decyzja dowódcy 15 pz — po otrzymaniu przez niego nowego zadania — powinna się składać z dwóch części: pierwszej, dotyczącej sytuacji o 16.00 — która to decyzja musi być wypracowana w bardzo krótkim czasie, a zarządzenia bojowe przekazane natychmiast wykonawcom, i drugiej — dotyczącej następnego dnia walki — wymagającej szczegółowej oceny położenia, dokładnej organizacji i przygotowania działań. Dowódca pułku kierując walką w dniu 8.6 oraz działaniami nocnymi powinien dążyć do uzyskania dogodnego położenia przez wojska w celu rozwinięcia działań w dniu 9.6.

2. Proponowana decyzja dowódcy 15 pz co do działań w dniu 8.6

1 DZ (NZ) nieprzyjaciela osłania lewe skrzydło 1 KA (NZ) broniąc rubieży: WARPUNY (7711), BREDYNKI (7407), BISKUPIEC, rzeka DADAJ (6689), jez. PISZ (6585), jez. UMLĄG (6378), jez. KLEBARSKIE (5773), jez. SKANDA (5869). Jednocześnie odtwarza odwody, usiłując załamać nimi natarcie 3 DZ.

2 BZ zamyka kierunki: BARCZEWO, PASYM (4786); BARCZEWO, OLSZTYNEK usiłując załamać natarcie prawego skrzydła 3 DZ na rubieży: rzeka DADAJ (6689), jez. PISZ (6585), jez. UMLĄG (6378), jez. KLEBARSKIE (5773), jez. SKANDA (5869).

Liczę się z możliwością wykonania kontrataku przez 24 bcz npla na kierunkach: PATRYKI (5778), JEDZBARK (6284) i TREKUS (5471), PIECZEWO (5868) oraz ataku lotnictwa npla na drugi rzut pułku rozmieszczony w rejonie: KLEBARK MŁ. (6071), zach. jez. SKANDA (5869), płn. SZCZĘSNE (5770), zach. KLEBARK WLK. (5373).

Zdecydowałem: główne uderzenie wykonać w kierunku: PGR BARTAŻEK (5366), STAWIGUDA (4860), OLSZTYNEK. Współdziałając z 16 pz rozciąć ugrupowanie bojowe 2 BZ, wprowadzić do walki drugi rzut pułku i do końca dnia opanować rubież: BARTAĞ (5464), wzg. 141,8 (5363), wzg. 133,6 (5264), wzg. 153,3 (5160), skrzyżowanie dróg (5077) w celu stworzenia dogodnych warunków do rozwinięcia natarcia w dniu następnym. Pułk ugrupować w dwa rzuty.

W tym celu:

- 1) uderzyć 15 bcz w kierunku: WÓJTOWO (6273), PGR Str. OLSZTYN (5568), rozbić 23 bz i być w gotowości do odparcia kontrataku npla z kierunku TREKUS (5471), PIECZEWO (5868). Następnie 15 bcz wycofać do drugiego rzutu, ześrodkowując go w rejonie: KLEBARK MŁ. (6071), (wył) jez. SKANDA (5869), (wył) SZCZĘSNE (5770), (wył) jez. KLEBARSKIE (5773);
- 2) 1 bp — OW pułku — przeniknąć na kierunku: WÓJTOWO (6273), PGR BARTAŻEK (5366), opanować przyczółek i uniemożliwić nieprzyjacielowi zorganizowanie oporu na rzece ŁYNA. Następnie utrzymując rejon: BARTAĞ (5464), wzgórze: 141,8 (5363), 133,6 (5264), 153,3 (5165), PGR BARTAŻEK zapewnić dogodne warunki rozwinięcia natarcia pułku w kierunku PGR BARTAŻEK (5366), STAWIGUDA (4860), OLSZTYNEK;
- 3) 2 bp, współdziałając z 3 bp — nacierać w kierunku: JEDZBARK (6283), PATRYKI (5778), skrzyżowanie dróg (5077), rozbić prawe skrzydło 22 bz, po czym opanować rejon: wzg. 158,6 (5275), skrzyżowanie dróg (5077), MARCINKOWO (5278), stwarzając w ten sposób dogodne warunki rozwinięcia natarcia w kierunku skrzyżowanie dróg (5077), BUTRYNY (4272);
- 4) 3 bp, współdziałając z 2 bp — zniszczyć pozostałe siły 22 bz, po czym wycofać go do drugiego rzutu pułku i skierować w rejon: SKAJBOTY (5978), PAJTUNY (5679), (wył) PGR PREJŁOWO (5782),

bądź też przewidzieć do obrony rubieży: pld. jez. TUMIŃSKIE (6487), pln. jez. SERWENI (5484);

5) Artyleria:

- obezwładnić npla w punktach oporu: wzg. 138,3 (6071), przesmyk między jeziorami KIERMAS i UMLĄG (6378);
- obezwładnić kz wykonującą kontratak na kierunku: PGR KRUPOLINY (6482), wzg. 133,2 (6583);
- wzbronić nieprzyjacielowi wykonania kontraktu na kierunkach: PAJTUNY (5679), JEDZBARK (6283) i TREKUSEK (5471), PIECZEWO (5868);
- zabezpieczyć wprowadzenie OW na kierunku: WOJTOWO (6273), PGR BARTAŻEK (5366);
- osłonić prawe skrzydło pułku;

6) Plutonem ZSU-23-4 osłonić 2/3 pa;

7) OPpanc przesuwac za batalionem prawoskrzydłowym w gotowości do odparcia kontraktu czołgów npla z rubieży ogniowych: (wył) SZCZESNE (5770), wzg. 150,9 (5872); wzg. 148,3 (5668), zach. SZCZESNE (5770); skraj lasu (5868 D), wzg. 149,5 (5767); pod koniec dnia wyjść na rubież skrzyżowania dróg pld. SZCZESNE (5869).

3. Sposoby współdziałania 15 pz

a) Podczas wykonania zadania mającego na celu rozcięcie ugrupowania bojowego 2 BZ i pobicie 22 bz w rejonie jez. UMLĄG (6378), SKAJBOTY (5978), JEDZBARK (6284):

- eskadra lotnictwa myśliwsko-szturmowego o 16.30 obezwładnia 20 kppanc w rejonie pld. jez. UMLĄG (6378);
- artyleria wsparcia od 16.40 ogniem ześrodkowanym obezwładnia: kz broniącą przesmyku między jeziorami: KIERZLIŃSKIE (6383), KIERMAS (6481) i kz okrążoną na pld. BARCZEWO oraz wspiera natarcie 2 bp na kierunku JEDZBARK (6284), PATRYKI (5778). Artyleria dywizji (3/3 pa) obezwładnia 25 da i kompanie wsparcia 22 bz npla;
- 16 pz — uderzeniem w kierunku: RAMSOWO (6987), RUMY (5994) rozbija 21 bzmot i uniemożliwia mu połączenie się z siłami głównymi 2 BZ;
- 2 bp uderzając częścią sił w kierunku JEDZBARK, MOKINY (6280) rozbija prawe skrzydło 22 bz, następnie przechodzi do pościgu i z marszu opanowuje rejon: wzg. 158,6 (5275), skrzyżowanie dróg (5077), MARCINKOWO;
- 3 bp, wykorzystując skutki ataku lotnictwa myśliwsko-szturmowego i ogień artylerii, naciera w kierunku: wzg. 136,2 (6479), MOKINY (6280). Współdziałając z 2 bp rozbija 22 bz, wydziela część sił do likwidacji kz npla na pld. BARCZEWO, po czym przechodzi do drugiego rzutu pułku.

- b) **Podczas wprowadzania do walki 1 bp — OW pułku:**
- artyleria ogniem ześrodkowanym obezwładnia kz npla w punkcie oporu wzg. 136,3 (6071), wspiera natarcie 15 bcz na kierunku WÓJTOWO (6273), SZCZĘSNE (5770) oraz wejście do walki 1 bp (OW pułku) na kierunku: WÓJTOWO, PGR BARTAŻEK (5366);
 - 15 bcz uderzeniem w kierunku: WÓJTOWO, SZCZĘSNE rozbija 23 bcz, po czym przechodzi do drugiego rzutu pułku;
 - 1 bp (OW pułku) wykorzystując powodzenie 15 bcz przenika na kierunku: wzg. 139,3 (6171), PIECZEWO (5867), BARTAĞ (5464) i opanowuje przyczółek na rzece ŁYNA.
- c) **Podczas odpierania kontrataku odwodu 2 BZ:**
- eskadra lotnictwa myśliwsko-szturmowego obezwładnia 24 bcz npla w czasie podchodzenia do rubieży rozwinięcia do kontrataku;
 - artyleria wzbrania podejścia i rozwinięcia odwodów npla oraz wspiera pododdziały odpierające kontratak.
- d) **Podczas odpierania kontrataku 24 bcz npla na kierunku PATRYKI (5778), JEDZBARK (6283):**
- 3 bp odpiera kontratak npla z miejsca, po czym przechodzi do drugiego rzutu pułku;
 - 2 bp współdziałając z 3 bp uderza w skrzydło 24 bcz, rozbija npla, a następnie wykonuje poprzednio otrzymane zadanie.
- e) **Podczas odpierania kontrataku 24 bcz na kierunku TRĘKUS (5471), PIECZEWO (5868):**
- 15 bcz z OPpanc pułku odpiera kontratak npla z miejsca i osłania działanie OW pułku, a po odparciu kontrataku przechodzi do drugiego rzutu pułku;
 - 1 bp — OW pułku — wykonuje otrzymane zadanie.
- f) **Podczas odpierania uderzenia npla w prawe skrzydło pułku:**
- artyleria pułku wspiera natarcie 15 bcz, a artyleria dywizji obezwładnia npla na rubieży PGR GRADEK (6170), PIECZEWO (5868);
 - OPpanc odpiera atak środków pancernych npla z rubieży ogniowej: skraj lasu (5868 D), wzg. 149,5 (5767);
 - 1 bp, broniąc rejonu: KLEBARK (6071), JAROTY (5766), SZCZĘSNE (5770), osłania prawe skrzydło pułku;
 - 15 bcz wykonuje zadanie postawione 1 bp.
- g) **Podczas osłony lewego skrzydła pułku:**
- artyleria 2/3 pa obezwładnia punkty oporu 22 bz npla oraz wspiera 2 i 3 bp; artyleria dywizji obezwładnia 25 da i kompanię wsparcia 22 bz npla;
 - 2 bp uderzeniem w kierunku JEDZBARK (6283), MOKINY (6282) rozbija prawe skrzydło 22 bz npla, po czym przechodzi do obrony rejonu: płn. jez. SERWENI (5684), płd. jez. TUMINSKIE (6387), PGR ODRYTY (6035) osłaniając lewe skrzydło pułku;
 - 3 bp uderzeniem w kierunku: wzg. 136,2 (6479), MOKINY wspólnie z 2 bp rozbija 22 bz npla, a następnie wykonuje zadanie postawione 2 bp.

4. Organizacja dowodzenia 15 pz

SD pułku przesuwa się w kierunku: ŁĘGAJNY (6576), WÓJTOWO (6273), KLEBARK WLK. (5873), Pod koniec dnia SD pułku — las (5672).

Po sprecyzowaniu decyzji dowódca 15 pz polecił:

- a) szefowi sztabu — wezwać na SD pułku dowódcę 1 bp oraz przekazać oficerom sztabu i szefom służb wytyczne do przygotowania danych potrzebnych do wypracowania decyzji na dzień następny;
- b) zastępcy do spraw liniowych — postawić zadanie dowódcy 2 i 3 bp;
- c) pomocnikowi szefa sztabu do spraw operacyjnych — sporządzić harmonogram pracy z 8 na 9.6.

Następnie dowódca pułku wraz z szefem artylerii i dowódcą 1 bp udał się na PO dowódcy bcz — wzg. 145,8 (6273), gdzie postawił zadania bojowe szefowi artylerii pułku, dowódcy 1 bp i 15 bcz oraz przekazał wytyczne do organizacji współdziałania.

5. Wskazówki dotyczące przygotowania danych do organizacji walki w dniu 9.6

Podczas oceny położenia i przygotowywania danych do powzięcia decyzji przez dowódcę 15 pz oficerowie sztabu pułku powinni przeanalizować wymienione niżej zagadnienia.

1. Podczas oceny możliwości nieprzyjaciela:

- przeanalizować i ocenić sytuację w obszarze działań GO „GRUNWALD” i przed frontem dywizji, a także na jej prawym skrzydle, tj. na kierunku natarcia 8 DZ osłaniającej lewe skrzydło 1 A;
- określić stan, skład i możliwości npla, uwzględniając straty poniesione w dotychczasowych działaniach oraz rozmieszczenie 21 bzmot;
- w oparciu o ocenę warunków terenowych na kierunkach: BARCZEWO, OLSZTYNEK; BARCZEWO, BUTRYNY określić rubieże i rejony najdogodniejsze dla npla do obrony oraz odcinki pasywne, które mogą być osłaniane polami minowymi i zaporami;
- uwzględniając specyficzne warunki terenu lesisto-jeziornego określić prawdopodobne ugrupowanie bojowe 2 BZ npla, jej możliwości w zakresie prowadzenia aktywnych działań obronnych lub działań opóźniających na kierunkach rozdzielonych masywem leśnym;
- na podstawie przewidywanego sposobu działań npla określić prawdopodobne kierunki jego kontrataków, kolejne rubieże oporu oraz możliwe rejony tworzenia worków ogniowych;
- w oparciu o przewidywaną strukturę obrony nieprzyjaciela określić prawdopodobne gęstości sił i środków nieprzyjaciela na obu

kierunkach natarcia pułku w czasie przelamywania jego obrony oraz podczas wykonywania kolejnych zadań;

- po dokonaniu oceny nieprzyjaciela opracować i przekazać szczegółowe zadania organom rozpoznawczym pułku, głównie w celu zebrania danych o rozmieszczeniu jego elementów ugrupowania bojowego, strukturze obrony i możliwościach prowadzenia dalszych działań oraz zebrania dokładnych danych o warunkach terenowych na kierunkach natarcia pułku.

W wyniku dokonania oceny nieprzyjaciela starszy pomocnik szefa sztabu do spraw rozpoznawczych, mając sprecyzowany pogląd na charakter działań nieprzyjaciela, powinien wskazać słabe i silne miejsca w jego obronie oraz podać własny pogląd na dalsze działania pułku.

We wnioskach powinien on wskazać najdogodniejszy kierunek uderzenia pułku, obiekty ataku, których zniszczenie narusza trwałość systemu obrony nieprzyjaciela, oraz obiekty i rejony w głębi jego obrony, których opanowanie stworzy dogodny warunki przegrupowania odwodów na kierunkach: OLSZTYNEK, BARCZEWO; WAPLEWO, SZCZYTNO.

2. Podczas oceny sił własnych i ich możliwości

Mając na uwadze przewidywany przebieg działań bojowych w dniu 3.6, oficerowie dowództwa i sztabu pułku powinni określić optymalne ugrupowanie bojowe pułku, stan poszczególnych pododdziałów i ich możliwości bojowe, potrzeby materiałowe i techniczne oraz niezbędne przedsięwzięcia organizacyjne pułku celem przygotowania go do działań w dniu 9.6. W tym celu:

- a) Starszy pomocnik szefa sztabu do spraw operacyjnych — wspólnie ze starszym pomocnikiem szefa sztabu do spraw rozpoznawczych, szefem artylerii, saperów i zabezpieczenia chemicznego — powinien zaproponować najdogodniejszy kierunek uderzenia pułku, a dla batalionów pierwszego rzutu — obiekty ataku, których rozbitcie lub opanowanie naruszy trwałość systemu obrony nieprzyjaciela. Uwzględniając warunki terenowe powinien on ocenić możliwości i celowość utworzenia grup obejścia oraz ustalić — w wypadku ich zorganizowania — sposoby działania. W oparciu o kalkulację stosunku sił dokonać podziału sił i środków w celu uzyskania niezbędnej przewagi w odpowiednim miejscu i czasie.
- b) Na podstawie dokonanej w ten sposób oceny oraz możliwości przeciwnika i sił własnych starszy pomocnik szefa sztabu do spraw operacyjnych powinien opracować szczegółowe zadanie pułku, określając: odcinki przelamania, kierunki natarcia i obiekty ataku dla batalionów pierwszego rzutu podczas wykonywania zadania bliższego pułku. W zadaniu następnym należy określić najdogodniejsze rubieże wprowadzenia do walki drugiego rzutu oraz ugrupowanie pułku po opanowaniu węzła dróg OLSZTYNEK.
- c) Biorąc pod uwagę końcowe zadanie pułku — polegające na zamknięciu dwóch kierunków: OLSZTYNEK, BARCZEWO; WAPLEWO,

JEDWABNO, SZCZYTNO — starszy pomocnik szefa sztabu pułku do spraw operacyjnych powinien ustalić ugrupowanie obronne pułku. Ugrupowanie to powinno zapewniać warunki do zamknięcia najdogodniejszych kierunków natarcia nieprzyjaciela i wydzielenie odpowiedniej ilości sił do wykonania zwrotu zaczepnego na zagrożony kierunek. Realizując to zadanie pułk będzie walczył w oderwaniu od sił głównych dywizji i jednocześnie osłaniał zgrupowanie uderzeniowe armii przed uderzeniem npla z kierunku OLSZTYNEK, WAPLEWO.

W ocenie sił własnych dokonanej przez starszego pomocnika szefa sztabu do spraw operacyjnych przy współpracy oficerów sztabu i szefów rodzajów wojsk zawarte są zasadnicze elementy decyzji dowódcy pułku.

3. Podczas oceny działania sąsiadów:

Oceniając wpływ zadań wykonywanych przez sąsiadów na powzięcie decyzji przez dowódcę pułku, należy uwzględnić: kierunki uderzeń sąsiadów i możliwości współdziałania z nimi, a także niezbędne przedsięwzięcia związane z zabezpieczeniem działań pułku.

- a) 8 DZ wykonując uderzenie na kierunku płn. OLSZTYN, ŁUKTA (6439), OSTRÓDA rozcina ugrupowanie 6 BGP, wskutek czego po wyjściu pododdziałów pułku poza rubież rzeki ŁYNA istnieją realne szanse okrążenia pododdziałów nieprzyjaciela w garnizonie OLSZTYN w oparciu o rubież: jez. UKIEL i jez. KORTOWSKIE.

Oceniając sytuację na prawym skrzydle pułku starszy pomocnik szefa sztabu do spraw operacyjnych i oficer rozpoznawczy pułku powinni uwzględnić możliwe działania przeciwnika na prawym skrzydle pułku oraz przemyśleć, co należy zrobić, aby zapewnić pułkowi swobodę działania na kierunku BARCZEWO, OLSZTYNEK.

- b) 3 DZ wykonuje główne uderzenie na kierunku BISKUPIEC, SZCZYTNO i współdziałając z 4 DZ zamyka wewnętrzny pierścień okrążenia wokół części sił 1 KA (NZ).

W oparciu o dokonaną ocenę zadania dywizji należy ustalić sposób działania 1 DZ (NZ), a szczególnie kierunek wycofywania się jej pododdziałów w dniu 9.6, gdy zaistnieją warunki do jej okrążenia. Należy też określić warunki współdziałania pułku z oddziałami dywizji oraz wyjaśnić, kto i w jaki sposób osłaniać będzie kierunek PASYM, JEDWABNO.

- c) W przodzie, w masywie leśnym wschód OLSZTYNEK, działa oddział partyzancki „MAZURY”. Przy ocenie możliwości bojowych tego oddziału należy określić wpływ jego działań na wykonanie zadania przez pułk.

Mając na uwadze jego skład bojowy i obecny rejon działania należałoby się zastanowić nad możliwością jego wykorzystania (za zgodą przełożonych) w działaniach pułku w dniu 9.6. W takim wypadku — po uzgodnieniu tych zamierzeń z przedstawicielem dowództwa oddziału partyzanckiego „MAZURY” — należy ustalić

współdziałanie i sposób połączenia się oddziału z siłami pułku, a także sposoby udzielania oddziałowi pomocy, głównie w zakresie ewakuacji rannych i uzupełnienia amunicji.

Na podstawie oceny działania sąsiadów oficerowie sztabu pułku powinni ostatecznie sprecyzować kierunek głównego uderzenia pułku oraz określić niezbędne przedsięwzięcia związane z organizacją współdziałania i zabezpieczania działań bojowych pułku oraz sformułować ewentualne prośby do przełożonego.

6. Wypracowanie decyzji przez dowódcę 15 pz dotyczącej działań pułku w dniu 9.6

Dowódca 15 pz po powrocie z PO dowódcy 15 bcz, gdzie postawione zostały pododdziałom pułku zadania do końca dnia 8.6, nadal kieruje walką pułku. Przez wcześniejsze wydanie zarządzenia wstępnego pododdziałom pułku dowódca 15 pz stworzył sobie dogodne warunki do wypracowania decyzji na dzień 9.6.

Praca nad wypracowaniem decyzji w toku walki może być zorganizowana różnie. W każdym wypadku dowódca pułku powinien osobiście kierować walką i wypracowywać decyzję. Dowódca pułku rozstrzyga tylko główne problemy, pozostałe zaś zleca swoim zastępcom i szefowi sztabu.

W proponowanym rozwiązaniu celowe wydaje się zorganizowanie trzech zespołów spośród oficerów dowództwa sztabu, szefów rodzajów wojsk i służb oraz kwatermistrzostwa pułku: zespołu planowania działań, zespołu dowodzenia i zespołu zabezpieczenia materiałowego działań pułku na dzień następny. Podstawę do pracy zespołów stanowiłyby decyzja dowódcy pułku i wydane zarządzenia.

Zespół planowania, pod kierunkiem szefa sztabu, zająłby się przygotowaniem danych do decyzji dowódcy na następny dzień walki oraz wydaniem niezbędnych zarządzeń pozostałym zespołom i pododdziałom pułku dotyczących przygotowania walki w dniu następnym.

Zespół dowodzenia pod kierunkiem zastępcy dowódcy do spraw liniowych na podstawie decyzji i zarządzeń dowódcy pułku kierowałby walką pułku, informował dowódcę pułku o istotnych zmianach w sytuacji, mogących mieć wpływ na działania pułku w dniu następnym, oraz przekazywał niezbędne zarządzenia związane z realizacją zadań w dniu 8.6 (uwzględniając otrzymane zarządzenia i informacje przekazane przez zespół planowania).

Zespół zabezpieczenia materiałowego działań składałby się z oficerów kwatermistrzostwa i służb technicznych. Do zadań tego zespołu należałyby: utrzymanie ścisłej więzi z zespołem planowania i dowodzenia oraz organizacja gromadzenia zapasów materiałowych i technicznych w związku z przygotowaniem sił i środków do prowadzenia walki w dniu 9.6.

Organizacja pracy w zespole planowania (tj. wypracowanie decyzji na dzień następny) może przebiegać w różny sposób. Mimo że na organizację pracy tego zespołu wpływa cały szereg czynników, nie-

mniej jednak w każdej sytuacji decyduje o wszystkim czas, jakim dowódca pułku dysponuje na wypracowanie decyzji. Dlatego pracę tę należy rozpocząć od kalkulacji czasu. W toku walki wydzielenie pewnej ilości czasu na wypracowanie decyzji jest możliwe tylko dzięki należytej organizacji pracy, do czego przyczynia się między innymi podział oficerów na kilka zespołów.

W sztabie 15 pz szczegółową kalkulację czasu przeprowadził pomocnik szefa sztabu pułku do spraw operacyjnych i dlatego też dowódca pułku może rozpocząć swoją pracę od zapoznania się z harmonogramem pracy dowództwa i sztabu pułku.

Kolejną czynnością dowódcy pułku może być ustalenie czasu i sposobu składania meldunków przez oficerów dowództwa pułku, sztabu i kwatermistrzostwa. Wysłuchanie całościowych meldunków składanych kolejno przez poszczególnych oficerów zajmuje dużo czasu i jest niewskazane.

Ocenę położenia może przeprowadzić dowódca pułku wspólnie z szefem sztabu. Na jej podstawie uzgodnią oni swój pogląd na prowadzenie dalszych działań, a na zagadnienia niejasne, wymagające szczegółowych kalkulacji, uzyskają odpowiedzi zadając pytania poszczególnym oficerom dowództwa i sztabu pułku.

Po otrzymaniu niezbędnych informacji dowódca wspólnie z szefem sztabu pułku powinien ostatecznie sprecyzować decyzję oraz wydać oficerom sztabu niezbędne polecenia dotyczące przekazania zarządzeń pododdziałom pułku i środkom wzmocnienia.

Załączniki:

Nr 1 — Decyzja dowódcy 15 pz o prowadzeniu działań do końca dnia 8.6.

II. PROPOZYCJE UŻYCIA ARTYLERII 15 pz W DNIU 8.6

1. 3 drt rozmieszczony na kierunku natarcia 15 pz jest w gotowości do zwalczania taktycznych środków napadu jądrowego nieprzyjaciela oraz podchodzących odwodów. Do końca walki artyleria dywizji wspiera walkę 15 pz ogniem jednego dywizjonu (3/3 pa), zużywając na to 0,25 jo. OPpanc 3 DZ działa na lewym skrzydle 15 pz.
2. Przed artylerią 15 pz stoją następujące zadania:
 - obezwładnienie baterii 25 da npla;
 - obezwładnienie nieprzyjaciela w punktach oporu: wzg. 138,3 (6071) oraz na przesmyku między jeziorami KIERMAS i UMLĄG (6378);
 - obezwładnienie kz wykonującej kontratak na kierunku: PGR KRUPOLINY (6482), wzg. 133,2 (6583);
 - obezwładnienie nieprzyjaciela na prawdopodobnych kierunkach kontrataków PAJTUNY (5679), JEDZBARK i TRĘKUSEK (5471), PIECZEWO (5868);
 - wsparcie ogniem wprowadzenia OW do walki na kierunku WÓJTOWO (6273), PGR BARTAŻEK (5366);
 - osłona prawego skrzydła pułku.
3. Stan artylerii do ognia pośredniego i artylerii przeciwpancernej kształtuje się w granicach około 80% stanu etatowego i o godz. 16.15 8.6 wynosił:

Tabela 1

Rodzaj sprzętu	152 mm hba	122 mm a	122 mm hb	Moźdz.		SPG-9	PPK	85 mm a
				82 mm	120 mm			
Pododdziały								
1/15 pz	—	—	—	4	3	2	1	—
2/15 pz	—	—	—	5	3	1	2	—
3/15 pz	—	—	—	4	3	2	1	—
15 bhb	—	—	5	—	—	—	—	—
15 bappanc	—	—	—	—	—	—	3	2
2/3 pa	—	—	14	—	—	—	—	—
Razem	—	—	19	13	9	5	7	2
Art. wsparcia (3/3 pa)	12	6	—	—	—	—	—	—
Ogółem	12	6	19	13	9	5	7	2

Stan amunicji w pododdziałach artylerii pułku w chwili obecnej jest stosunkowo niski i średnio wynosi ok. 0,3 jo.

Do godz. 17.30 tyły pułku dostarczą pododdziałom artylerii pułku dodatkową ilość amunicji:

— dla haubic, moździerzy i armat 85 mm — 0,3 jo;

— dla ppk — 0,4 jo.

4. Możliwości ogniowe artylerii 15 pz do godz. 17.30 wynoszą:

— 15 bhb: $5 \text{ dz} \times (0,3 \text{ jo} \times 80) = 5 \times 24 = 120 \text{ poc.}$

120 poc. : 75 poc. (50% gęst. obezwładn.) = ok. 1,5 ha;

— 2/3 pa: $14 \text{ dz} \times (0,4 \text{ jo} \times 80) = 14 \times 32 = 448 \text{ poc.}$

448 poc. : 75 poc. = 6 ha;

— moździerze: 1/15 pz:

— 82 mm — 4 moźdz. $\times (0,2 \text{ jo} \times 120) = 96 \text{ poc.}$

96 poc. : 175 poc. (50% gęst. obezwładn.) = 0,5 ha, względnie dwa pojedyncze cele;

— 120 mm — 3 moźdz. $\times (0,2 \text{ jo} \times 80) = 48 \text{ poc.}$

48 poc. : 70 poc. = ok. 0,7 ha;

— moździerze 2/15 pz:

— 82 mm — 5 moźdz. $\times (0,2 \text{ jo} \times 120) = 120 \text{ poc.}$

120 poc. : 175 poc. = ok. 0,7 ha, względnie trzy pojedyncze cele;

— 120 mm — 3 moźdz. $\times (0,35 \text{ jo} \times 80) = 84 \text{ poc.}$

84 poc. : 70 poc. = 1,2 ha;

— moździerze 3/15 pz:

— 82 mm — 4 moźdz. $\times (0,35 \text{ jo} \times 120) = 168 \text{ poc.}$

168 poc. : 175 poc. = ok. 1 ha, względnie cztery pojedyncze cele;

— 120 mm — 3 moźdz. $\times (0,2 \text{ jo} \times 80) = 48 \text{ poc.}$

48 poc. : 70 poc. = ok. 0,7 ha.

Reasumując, możliwości ogniowe artylerii i moździerzy 15 pz do godz. 17.30 (bez artylerii wsparcia) wynoszą ok. 12 ha.

W wypadku wykorzystania moździerzy 82 mm do zwalczania pojedynczych celów npla, artyleria i moździerze 15 pz są w stanie obezwładnić ukryte siły żywe i środki ogniowe npla rozmieszczone na powierzchni 10 ha oraz 9 odkrytych punktów ogniowych lub 9 grup piechoty npla w sile do drużyny.

Możliwości ogniowych dywizjonu wsparcia nie oblicza się ze względu wykorzystania tego dywizjonu do zwalczania wykrytych baterii artylerii 25 da npla.

Po dowiezieniu dodatkowej ilości amunicji (po godz. 17.30 8.6 możliwości ogniowe artylerii i moździerzy 15 pz wzrosną do ok. 24 ha.

OPpanc 15 pz w obecnym składzie jest w stanie skutecznie odeprzeć atak około półtorej kompanii czołgów npla.

- 16
5. Proponuję następujący podział i wykorzystanie artylerii:
- a) dywizjon wsparcia (3/3 pa), znajdujący się na dotychczasowych stanowiskach ogn'owych, wykorzystać do obezwładnienia baterii artylerii 25 da npla.
 - b) 15 bhb przydzielić 1/15 pz, po czym rozwinąć w rejonie pñ. las (6574c) przy drodze BARCZEWO — OLSZTYN w celu obezwładnienia npla w punkcie oporu wzg. 138,3 (6071).
 - c) 5 bhb 2/3 pa przydzielić do 2/15 pz. Rejon stanowisk ogniowych — 500 m pñd. RUSZAJNY (6780). Baterię tę, wraz z moździerzami 3/15 pz, wykorzystać do obezwładnienia npla w punkcie oporu wzg. 136,2 (6479).
 - d) 2/3 pa (bez 5 bhb) mieć w dyspozycji dowódcy 15 pz. Obecnie dywizjon ten znajduje się na stanowiskach ogniowych. Dywizjon proponuje się wykorzystać do obezwładnienia npla w punktach oporu między jeziorami KIERMAS i UMLĄG (6378).
Gotowość artylerii i moździerzy 15 pz do otwarcia ognia — 16.40 8.6.
Czas trwania nawały ogniowej w celu obezwładnienia nieprzyjaciela w punktach oporu — 5 minut.
 - e) OPpanc 15 pz (5 bappanc) przesuwać za batalionem prawoskrzydłowym pułku w gotowości do odpierania kontrataków czołgów npla z rubieży ogniowych:
— (wył.) SZCZĘSNE (5770), wzg. 150,9 (5872);
— wzg. 148,3 (5868 d), wzg. 149,5 (5767).
W końcu dnia ześrodkować w rejonie skrzyżowania dróg pñd. SZCZĘSNE (5869).
 - f) Przydzielone trzy śmigłowcoloty wykorzystać do rozpoznania stanowisk ogniowych baterii 25 da npla oraz do kierowania ogniem artylerii.
6. Proszę o terminowy dowóz amunicji przydzielonej pododdziałom artylerii pułku.

III. OCENA SYTUACJI INŻYNIERYJNEJ 15 pz

WNIOSKI Z ANALIZY ZADANIA

Z analizy zadania pułku wynika, że najważniejszymi czynnościami w zakresie zabezpieczenia inżynierskiego natarcia 15 pz są:

- rozpoznanie przedsięwzięć inżynierskich nieprzyjaciela i terenu, ze szczególnym uwzględnieniem kierunku BARCZEWO, OLSZTYNEK;
- pokonanie przez pułk przeszkód i zapór inżynierskich nieprzyjaciela na kolejnych rubieżach obrony, a zwłaszcza na rubieży rz. ŁYNA;
- przygotowanie i utrzymanie dróg;
- zabezpieczenie siłami i środkami inżynierskimi odparcia kontrataków nieprzyjaciela.

WNIOSKI Z OCENY POŁOŻENIA

1. Ocena nieprzyjaciela

Z oceny przedsięwzięć inżynierskich nieprzyjaciela realizowanych przed frontem natarcia pułku wynika między innymi, że:

- nieprzyjaciel pospiesznie osłania zaporami, głównie minowymi, kolejne rubieże obrony. Szczególne nasilenie prac stwierdzono w rejonie: wzg. 138,2 (6071), KLEBARK MŁ. (6071), WÓJTOWO (6273) oraz na przesmykach między jeziorami: UMLĄG, KIERMAS. Stwierdzono również, że nieprzyjaciel rozbudowuje zapory na rubieży rz. ŁYNA, WYGODA (5374), PASYM;
- zapory inżynierskie rozbudowywane są głównie na kierunkach: KAPLITYNY (6475), STAWIGUDA (4860) i BARCZEWO, PATRYKI (5777). Pojemność każdego z tych kierunków jest stosunkowo niewielka, w związku z czym nieprzyjaciel może w krótkim czasie ustawić dużą ilość zapór inżynierskich i przygotować ważniejsze obiekty do niszczenia. Należy liczyć się z tym, że do zniszczenia będą przygotowane głównie obiekty drogowe. Oprócz tego mogą być wykonywane również liczne zawały leśne. W związku z tym, że zapory inżynierskie będą rozbudowywane na kierunkach staje się konieczne zwrócenie szczególnej uwagi na znalezienie obejść. Ponadto do wykonywania przejść w zaporach powinny być przygotowane grupy rozpoznawczo-torujące i saperskie grupy torujące.

2. Ocena terenu

Z punktu widzenia zabezpieczenia inżynieryjnego w pasie natarcia pułku zarysowuje się kilka możliwych kierunków działania, z których najdogodniejszymi są:

- WÓJTOWO (6273), STAWIGUDA (4860), OLSZTYNEK;
- BARCZEWO, KABORNO (5374), NW. WIEŚ (4773).

Na kierunkach tych dogodnymi rubieżami, które nieprzyjaciel może przygotować do obrony, są:

- wzg. 150,2 (5968), BIEDÓWKO (5872) i rz. ŁYNA;
- przesmyki między jeziorami UMLĄG, KIERMAS i jez. KLEBARSKIE, jez. PAJTUNY (5580).

Na rubieżach tych nieprzyjaciel może wykonać prace fortyfikacyjne (zasadnicze ukrycia dla ludzi i sprzętu) i osłonić je zaporami. Szczególnie rozbudowane i przystosowane do obrony mogą być te rubieże, na których prace zaczęto wykonywać siłami ludności cywilnej.

Występowanie w pasie natarcia pułku dużej ilości lasów i jezior powoduje konieczność prowadzenia natarcia przede wszystkim wzdłuż dróg:

- WÓJTOWO (6274), SZCZĘSNE (5770), PGR BARTAŻEK (5666), STAWIGUDA, OLSZTYNEK;
- BARCZEWO, PATRYKI, NW. WIEŚ (4774).

3. Możliwości zabezpieczenia natarcia pułku pod względem inżynieryjnym

a) Rozpoznanie inżynieryjne

Biorąc pod uwagę zadanie 15 pz, działania nieprzyjaciela i charakter terenu należy przyjąć, że główny wysiłek rozpoznania inżynieryjnego powinien być skierowany na ustalenie:

- systemu zapór inżynieryjnych i systemu niszczeń na kierunkach: WÓJTOWO (6274), STAWIGUDA i BARCZEWO, KABORNO (5374);
- możliwości forsowania przeszkód wodnych, a w tym rz. ŁYNA i jezior: UMLĄG, KIERMAS;
- możliwości wykorzystania istniejących dróg, a szczególnie drogi: WÓJTOWO (6274), SZCZĘSNE (5770), PGR BARTAŻEK, STAWIGUDA, OLSZTYNEK;
- możliwości wykorzystania miejscowych materiałów do naprawy dróg i mostów.

Z pododdziałów inżynieryjnych do rozpoznania należy wykorzystać SIPR pułku, patrol rozpoznawczo-torujący OZR i saperskie grupy torujące działające w składzie 15 bez. Rozpoznanie inżynieryjne powinny prowadzić również bojowe patrole rozpoznawcze batalionów i SPR 15 pz, a także elementy rozpoznawcze rodzajów wojsk. W wypadku

organizowania w pułku dodatkowych elementów rozpoznawczych z 15 kr, w ich skład należy włączyć 2—3 saperów z 15 ksap. W celu zdobycia danych inżynierskich z głębi obrony nieprzyjaciela należy nawiązać kontakt z grupą partyzantów.

b) Pokonywanie przeszkód i zapór inżynierskich

W pasie natarcia pułku znajduje się rz. ŁYNA oraz znaczna ilość jezior. Z uwagi na to, że obrona nieprzyjaciela na przesmykach między jeziorami może być silnie umocniona, aby uniknąć konieczności pokonywania jej od czoła, korzystne będzie forsowanie jezior, a zwłaszcza jezior UMLĄG i KIERMAS. Do tego celu należy wykorzystać przede wszystkim transportery pływające poszczególnych pododdziałów.

W czasie natarcia pododdziały pułku będą musiały pokonywać rz. ŁYNA oraz szereg rowów odwadniających i strumieni o różnej szerokości. Przeszkody te mogą być pokonywane przez pododdziały pułku po istniejących mostach, w bród oraz po mostach budowanych na drodze przemarszu przez OZR 15 pz. Brody na strumieniach i rowach odwadniających powinny być wyznaczane po 1—2 na batalion, natomiast na rz. ŁYNA — co najmniej po jednym na batalion

Z analizy obrony nieprzyjaciela wynika, że rozbudowuje on zapory inżynierskie na kierunkach: KAPLITYNY (6475), STAWIGUDA (4860) i BARCZEWO, PATRYKI (5777). Zachodzi więc konieczność posiadania nadal w kompaniach piechoty grup rozpoznawczo-torujących, a w kompaniach czołgów — saperskich grup torujących.

Przejścia w zaporach nieprzyjaciela grupy rozpoznawczo-torujące powinny wykonywać sposobem wybuchowym i ewentualnie ręcznym (tylko w wypadku, gdy sposób wybuchowy będzie nieopłacalny). Saperskie grupy torujące powinny natomiast wykonywać przejścia sposobem mechanicznym (za pomocą trałów) i wybuchowym. Do wykonywania przejść sposobem wybuchowym w każdej z grup należy uzupełnić środki minerskie.

W czasie wykonywania zadań grupy rozpoznawczo-torujące i saperskie grupy torujące po wykryciu zapór inżynierskich powinny — pod osłoną kompanii, w których składzie będą działały — ustalić dokładne rozmieszczenie zapór oraz możliwości ich obejścia. Jeżeli brak jest obejścia, należy przystąpić do wykonywania przejść. Na poszczególnych rubieżach grupy te powinny wykonać po jednym przejściu na kompanię czołgów lub kompanię piechoty.

W pasie natarcia pułku nieprzyjaciel może szeroko stosować zawaly leśne. Szczególnie duże możliwości pod tym względem istnieją na kierunku PATRYKI, NW. WIEŚ (4774). Do wykonywania przejść w zawałach należy wykorzystywać materiał wybuchowy, a do usuwania zawał — czołgi i spychacze BAT.

c) Utrzymywanie dróg

W czasie natarcia należy utrzymać po jednej drodze na każdym z kierunków działania pułku. W tym celu mogą być wykorzystane następujące drogi:

— nr 1: WÓJTOWO (6274), SZCZESNE (5770), PGR BARTAŻEK, STAWIGUDA, OLSZTYNEK;

— nr 2: BARCZEWO, PATRYKI, NW. WIEŚ (4774).

Do wykonywania prac drogowych na kierunku głównego uderzenia pułku (droga nr 1) należy wykorzystać oddział zabezpieczenia ruchu pułku. Na kierunku pomocniczego uderzenia prace drogowe powinny być wykonywane przez nacierające pododdziały we własnym zakresie.

Oddział zabezpieczenia ruchu należy przygotować między innymi do prowadzenia rozpoznania dróg, wykonywania obejść zniszczonych lub zaminowanych dróg, zasypywania lejów, usuwania zawał leśnych, zwłaszcza w rejonie pld. PGR Str. OLSZTYN (5568), pln. STAWIGUDA, pld. MIODÓWKO (4659), odbudowy mostów na rz. ŁYNA i przepustów na strumieniach.

Do wykonania tych prac należy wykorzystać środki i sprzęt plid 15 ksap, a także środki dodatkowe.

d) Zabezpieczenie odpierania kontrataków

W czasie natarcia pułku nieprzyjaciel może wykonywać kontrataki między innymi na kierunkach: PATRYKI (5778), JEDZBARK (6284) i TRĘKUS (5471), PIECZEWO. Do ich odpierania należy stosować na szeroką skalę minowanie terenu, zwłaszcza za pomocą min przeciwpancernych. W związku z tym należy część tych środków przydzielić kompaniom pierwszorzutowym. Ponadto do minowania na rubieży odparcia kontrataku należy mieć w gotowości odwód inżynieryjny 15 pz, który wykonywałby swoje zadanie wspólnie z odwodem przeciwpancernym pułku.

Do odpierania kontrataków przewidziany jest również OZap 3 DZ, który przesuwając się na kierunku: BARCZEWO, OLSZTYNEK jest w gotowości do minowania na rubieżach:

— nr 1: most (5977), pln. SKRAJBOTY (5978);

— nr 2: most (5671), Jez. KLEBARSKIE;

— nr 3: wzg. 138,8 (5163), pojed. zabud. (5264).

Do opóźniania podejścia sił nieprzyjaciela, przegrupowujących się do kontrataku, celowe jest wykorzystanie plutonu minerskiego grupy partyzanckiej. W związku z tym należałoby uzgodnić z dowódcą grupy partyzanckiej wykorzystanie tego plutonu do minowania dróg podejścia npla.

4. Podział i wykorzystanie sił i środków inżynieryjnych

Biorąc pod uwagę ogólne zadania pułku oraz wynikające z nich zadania zabezpieczenia inżynieryjnego i możliwości poszczególnych pododdziałów należy siły i środki inżynieryjne wykorzystać następująco: SIPR (dri pl sap 15 ksap) — do prowadzenia rozpoznania inżynieryjnego. Patrol ten powinien w dalszym ciągu działać wspólnie z SPR pułku;

OZR (plid 15 ksap) — do utrzymywania drogi pułkowej; w wypadku wysyłania przez pułk OW — oddział zabezpieczenia ruchu należy podporządkować dowódcy OW;

OInż. (15 ksap, bez plid i dri pl sap) — do organizacji odwodu inżynierskiego;

3 pl 2 k 3 bsap — do zorganizowania inżynierskich grup torujących działających na korzyść 15 bcz.

Otrzymane środki inżynierskie należy podzielić tak jak w poniższej tabeli.

Wyszczególnienie	1 bp	2 bp	3 bp	15 bcz	OZR	OInż
Mały ładunek wydłużony	2	2	1	—	—	1
Duży ładunek wydłużony	1	1	—	—	—	1
Ładunek UZ-2	40	30	20	20	10	—
Miny TM-53	50	50	50*	—	—	—
Miny POMZ-2M	—	—	—	—	—	50
Materiał wybuchowy	0,1	0,1	—	0,1	0,2	—

*) 50 min TM-53 przydzielono z OInż. 15 pz.

Środki inżynierskie przydzielone pułkowi powinny być dostarczone przez dywizję w rejon lasu (7177) do 17.00 8.6.

Wniosek ogólny:

Siły i środki, jakimi dysponuje 15 pz, umożliwiają wykonanie zadań stojących przed inżynierskim zabezpieczeniem natarcia pułku.

IV. OCENA SYTUACJI TECHNICZNEJ 15 pz

a) Stan techniczny pułku.

15 pz o godzinie 16.00 8.6 posiadał 30 czołgów, 91 transporterów opancerzonych i 139 samochodów technicznie sprawnych, z tego:

— 15 bcz — 17 czołgów, 8 transporterów opancerzonych, 4 samochody;

— 2 bp — 9 czołgów, 25 transporterów opancerzonych, 11 samochodów;

— 3 bp — 26 transporterów opancerzonych, 10 samochodów;

— 1 bp — 19 transporterów opancerzonych, 10 samochodów.

W pozostałych pododdziałach pułku znajdują się 4 czołgi, 13 transporterów opancerzonych i 104 samochody — technicznie sprawne.

b) Fundusz naprawczy.

O godzinie 16.00 8.6 15 pz posiadał następującą ilość sprzętu technicznego wymagającego naprawy: 11 czołgów, 26 transporterów opancerzonych oraz 29 samochodów. Z tego naprawy bieżącej wymagało: 7 czołgów, 17 transporterów opancerzonych i 17 samochodów.

c) Obsługa techniczna.

Wszystkie wozy bojowe 15 pz wymagają obsługi technicznej nr 1, a pojazdy mechaniczne — obsługi codziennej. Trzem czołgom kończy się zapas przebiegu.

d) Stan środków naprawczych i zaopatrzenia materiałowo-technicznego.

15 pz posiada tylko etatowe środki naprawcze, których moc produkcyjna o godzinie 16.00 8.6 wynosiła 100% ich możliwości. Środki naprawcze 15 pz posiadają pewną ilość części zamiennych i materiałów eksploatacyjnych, zapewniającą dokonywanie 4 napraw bieżących czołgów i 12 napraw bieżących pojazdów mechanicznych. Batalionowe GRE 15 bcz i 2 bp oraz WPT 1 i 2 bp posiadają pewną ilość części zamiennych i materiałów eksploatacyjnych, przy których pomocy mogą usunąć tylko drobne uszkodzenia czołgów i pojazdów mechanicznych powstałe w toku działań bojowych i podczas eksploatacji.

e) Proponowane rozwiązanie sytuacji technicznej.

Przed wykonaniem zadania postawionego przez dowódcę 15 pz, tj. od godziny 16.00 8.6 do końca dnia, służba techniczna nie ma możliwości dokonania zabiegów obsługowych przy wozach bojowych. 15 bcz dla wykonania otrzymanego zadania musi przebyć około 20—30 km. Kompania czołgów przydzielona 2 bp, aby wyjść na rubież wzg. 158,6 (5275), MARCINKOWO (5278), potrzebuje przebyć około 25—30 km. W tej

23

sytuacji, w końcowej fazie działania 15 pz w dniu 8.6, wozy bojowe naruszają normy przewidziane w przepisach ich eksploatacji o 10—20 km, co może się odbić niekorzystnie na sprzęcie w dalszej jego eksploatacji.

Przy rozwiązywaniu innych problemów, takich jak naprawa sprzętu, jego ewakuacja oraz materiałowe zaopatrzenie, potrzebna jest pułkowi pomoc ze szczebla dywizji.

W obecnej sytuacji proponuje się:

1. Z sekcji technicznej pułku skierować dwóch oficerów do m. BARCZEWO i polecić im:

- zatrzymać pułkowe warsztaty naprawcze w m. BARCZEWO;
- zorganizować czołówkę techniczną i wyposażyc ją w materiały techniczne pozwalające wykonać dwie naprawy bieżące czołgów oraz pięć napraw transporterów i jedną samochodu.

Czołówkę tę poprowadzi osobiście jeden z oficerów sekcji technicznej w rejon wzgórza 133,2 (6583), gdzie GRE 2 bp zgromadziła uszkodzony sprzęt. Po wykonaniu napraw bieżących ww. sprzętu i oddaniu go do dyspozycji dowódcy 2 bp, czołówkę należy skierować do warsztatów pułkowych w rejon SILICE (5876). Za doprowadzenie czołówki w ww. rejon, sprawną organizację pracy oraz powrót czołówki do warsztatów odpowiada oficer z sekcji technicznej pułku.

Drugi oficer sekcji technicznej poprowadzi warsztaty pułkowe w rejon WÓJTOWO (6272), gdzie GRE batalionu zgromadziła sprzęt wymagający naprawy bieżącej w ilości: 4 czołgi, 2 transportery i 1 samochód, zorganizuje tam pracę warsztatów pułkowych uprzedzając kierownika warsztatów o tym, że po wykonaniu zadania przez pułk w dniu 8.6 pułkowy PZSU zostanie zorganizowany w SILICE (5876).

Ponieważ warsztaty pułkowe po wyposażeniu w materiały techniczne czołówki będą posiadały części na wykonanie 2 napraw bieżących czołgów i 6 napraw bieżących pojazdów mechanicznych, zezwala się na demontaż sprzętu wymagającego naprawy głównej w waszym rejonie działań.

Za doprowadzenie warsztatów pułkowych w rejon WÓJTOWO (6272), sprawną organizację prac oraz zorganizowanie PZSU w rejonie SILICE (5876) odpowiadają wymienieni oficerowie osobiście.

2. Oficer zaopatrzenia nie później niż do godziny 21.00 8.6 ma uzupełnić zasoby warsztatów pułkowych, GRE 15 bcz i 2 bp oraz WPT i 1 i 3 bp zaopatrując je w zestawy naprawcze oraz części zamienne i materiały eksploatacyjne.
3. Sprzęt techniczny wymagający naprawy średniej i głównej — ewakuować do szos w pasie działania pułku i wymienić jego miejsca postoju w sprawozdaniach dziennych.
4. Zameldować dowódcy pułku, że sprzęt techniczny wymaga obsługi i zaproponować, że z chwilą wykonania zadania w dniu 8.6 poszcze-

gólne bataliony natychmiast przystąpią do obsługi sprzętu. Na wykonanie OT-1 załogi czołgów potrzebują 4 godziny czasu nocnego. Uprzedzić dowódcę pułku, że w końcowej fazie wykonywania zadania czołgi przekroczą limit przebiegu do kolejnej obsługi i może zaistnieć zwiększona ilość uszkodzeń eksploatacyjnych.

5. Prosić zastępcę dowódcy 3 DZ do spraw technicznych o:
 - pomoc w wykonaniu tych napraw bieżących, które pułk ma do wykonania w tej chwili i tych, które powstaną przy wykonywaniu zadania w dniu 8.6. Pułk ma możliwość w ciągu nocy przy maksymalnym wysiłku środków naprawczych wykonać 4—8 napraw bieżących czołgów i 6—12 napraw bieżących pojazdów mechanicznych;
 - ewakuację z pasa działania pułku sprzętu wymagającego naprawy średniej i głównej oraz skreślenia go z ewidencji pułku;
 - dostarczenie do pułku zestawów naprawczych, części zamiennych i materiałów eksploatacyjnych do wykonania napraw w dniu 8.6 i ukończenie do etatowych norm w ciągu nocy na dzień 9.6.
 - przydzielenie pułkowi następującego sprzętu: 8 czołgów, 24 transporterów opancerzonych, 32 samochodów.
6. Zastępca dowódcy 15 pz do spraw technicznych po zameldowaniu dowódcy pułku o sytuacji technicznej i wydanych zarządzeniach powinien osobiście udać się do rejonu działań 2 bp i 15 bcz, a następnie — mając na uwadze decyzję dowódcy pułku i zmiany zachodzące na polu walki w trakcie wykonywania zadania przez pułk — powinien się porozumieć z zastępcą dowódcy 3 DZ do spraw technicznych i uaktualnić w miarę potrzeby wydane przez siebie zarządzenia.

V. OCENA SYTUACJI TYŁOWEJ 15 pz

Analiza zadania bojowego z punktu widzenia potrzeb tyłów

Kwatermistrz opracowując propozycje zabezpieczenia materiałowego (tyłowego) działań pułku powinien wziąć pod uwagę:

- zadanie pułku (treść zadania, szerokość pasa natarcia, tempo i głębokość zadania, główny kierunek natarcia, termin gotowości pułku do działań);
- działanie bojowe nieprzyjaciela (kierunek spodziewanych kontrataków, możliwość użycia przez npla broni masowego rażenia, grup dywersyjnych, lotnictwa itd.);
- położenie własnych pododdziałów i sąsiadów (ugrupowanie bojowe);
- zadanie tyłów pułku wynikające z zarządzenia (rozkazu) dowódcy lub kwatermistrza 3 DZ oraz zadań postawionych przez dowódcę pułku, działanie tyłów dywizji na korzyść pułku.

2. Ocena sytuacji tyłowej

1. Zabezpieczenie materiałowe.

Bataliony pułku walczące w pierwszym rzucie posiadają około 50% ruchomych zapasów środków materiałowych. W 2 bp odczuwa się brak amunicji moździerzowej i przeciwpancernej. Dowódca baterii hb 122 mm zameldował za pośrednictwem sztabu pułku, że posiada minimalne zapasy amunicji. PPG posiada pełne zapasy ruchome środków materiałowych. Kolejnego dowozu zaopatrzenia z DPZ należy oczekiwać w późnych godzinach wieczornych.

Wnioski:

- a) należy natychmiast przystąpić do organizacji dowozu środków materiałowych do poszczególnych pododdziałów pułku w kolejności: 1 bp, bateria hb 122 mm, 2 bp, 3 bp i pozostałe — z tym, że 1 bp należy dostarczyć zaopatrzenie, tworząc zapas doraźny na środkach transportowych pułku;
- b) dokonać niezbędnego przeładunku i wysłać samodzielne kolumny z zaopatrzeniem do poszczególnych odbiorców, o czym należy ich uprzednio powiadomić;
- c) uwzględniając dotychczasowe zużycie środków materiałowych i prawdopodobne potrzeby do końca dnia walki, należy złożyć zapotrzebowanie do kwatermistrza dywizji na wcześniejsze dostarczenie

amunicji dla artylerii do ognia pośredniego w granicach zapasów ruchomych pułku;

- d) transport po dowiezieniu zaopatrzenia należy wykorzystać do ewakuacji medycznej i materiałowej.

2. Zabezpieczenie medyczne.

Obecnie w pułku znajduje się 32 rannych i chorych, brak natomiast danych co do ilości żołnierzy wymagających pomocy medycznej w 1 bp i 15 bcz. Należy przypuszczać, że w 1 bp rannych i chorych może w ogóle nie być, gdyż nie jest on bezpośrednio zaangażowany w walce, zaś 15 bcz może ich mieć około 10—15, a więc w sumie byłoby około 40—45 rannych i chorych, z tym, że za godzinę lub dwie może przybyć 10—15. W PPM znajduje się 17 rannych i chorych oczekujących dalszej ewakuacji.

Wnioski:

- a) służbie zdrowia pułku należy przydzielić transport burtowy dla szybszej ewakuacji rannych i chorych do PPM;
- b) należy drogą radiową zawiadomić DPM o miejscu skupisk rannych (w dotychczasowym miejscu pracy PPM jest 17 rannych, w m. BARCZEWO — 23 poszkodowanych).

3. Organizacja tyłów.

Kompania zaopatrzenia pułku stoi na drodze (patrz mapa) i dokonuje przeładunku środków materiałowych; prace z tym związane będą zakończone za około godzinę. Jak dotychczas kompania zaopatrzenia oderwała się od zaopatrywanych pododdziałów około 15 km. Taki stan nie sprzyja terminowemu i właściwemu zaopatrywaniu wojsk walczących.

Kompania medyczna pozostała w tyle za obsługiwanymi pododdziałami pułku około 8—12 km.

Kompania remontu wozów bojowych i samochodów działa zgodnie z wytycznymi zastępcy dowódcy do spraw technicznych; obecnie jest w trakcie przemieszczania do nakazanego rejonu rozmieszczenia.

Wnioski:

- a) kompanię zaopatrzenia należy przemieścić po zaplanowanej drodze dowozu i ewakuacji do m. KAPLITUNY, uprzednio wysyłając w ten rejon grupę rekonesansową dla wybrania rejonu rozmieszczenia PPG na noc i rejonu dla przyjęcia kolejnego zaopatrzenia z DPZ;
- b) kompania medyczna zakończy pracę w dotychczasowym rejonie (rannych i chorych przygotowuje do dalszej ewakuacji i pozostawi ich pod opieką sanitariuszy), wyśle do m. BARCZEWO salę opatrunkową z zadaniem udzielenia pomocy medycznej pozostającym tam rannym i chorym, po czym przegrupowuje się po drodze: BARCZEWO, ŁĘGAJNY, KAPLITUNY, WÓJTOWO i rozwinie się do pracy w m. KLEBARK WLK.;

- 27
- c) Kompania remontu wozów bojowych i samochodów, po wykonaniu postawionego jej zadania, w końcu dnia ześrodkuje się w m. KLEBARK MŁ.;
 - d) drogi dowozu i ewakuacji, po uzgodnieniu z szefem saperów pułku, należy przygotować i utrzymać zgodnie z dotychczasowym planem;
 - e) podczas organizacji dowozu zaopatrzenia w godzinach nocnych, należy poprosić dowódcę pułku o przydzielenie ochrony do konwojowania transportu dowożącego zaopatrzenie.

Wnioski końcowe:

- a) głównym zadaniem tyłów 15 pz jest jak najszybsze zabezpieczenie pod względem tyłowym 1 bp, który ma być użyty jako OW pułku. Kolejne zadanie — to natychmiastowe przystąpienie do dowozu zaopatrzenia, a szczególnie amunicji, do pododdziałów będących w styczności z nieprzyjacielem;
- b) należy rozpoznać kolejny rejon rozmieszczenia dla tyłów pułku oraz rejon przyjęcia zaopatrzenia dostarczanego przez DPZ;
- c) na podstawie otrzymanego zadania bojowego i zarządzenia kwatermistrzowskiego 3 DZ, przygotować dla dowódcy pułku meldunek o stanie tyłów pułku oraz sporządzić plan organizacji tyłów i materiałowego zabezpieczenia działań pułku na dzień następny.

Część druga

**OSIĄGANIE GOTOWOŚCI BOJOWEJ
PRZEZ PUŁK ZMECHANIZOWANY**

**I. OGÓLNE ZASADY MOBILIZACYJNEGO OSIĄGANIA GOTOWOŚCI
BOJOWEJ PRZEZ JEDNOSTKI WOJSKOWE**

Podstawowym celem mobilizacyjnego rozwinięcia i osiągnięcia gotowości bojowej przez jednostkę wojskową jest zapewnienie jej warunków do sprawnego i terminowego przejścia z organizacji i stanu pokojowego na organizację i stan wojenny. Osiągnięcie tego celu możliwe jest tylko wówczas, gdy zostaną zaspokojone wszystkie potrzeby mobilizacyjne jednostek bez względu na ich stan rozwinięcia (jednostki skadrowane, o niepełnych stanach osobowych lub posiadające tylko grupy przygotowawcze, formujące się od nowa).

Z mobilizacyjnym osiaganiem gotowości bojowej wiążą się różnorodne czynności wykonywane zarówno przez organy wojskowe, jak i organy administracji państwowej i gospodarki narodowej.

Dla osiągnięcia gotowości bojowej przez jednostki wojskowe konieczne są zarówno rezerwy ludzkie, jak i zasoby gospodarki narodowej, które w czasie pokoju zaangażowane są w wykonywanie planów gospodarczych. Dlatego też skoordynowanie przedsięwzięć z tej dziedziny wymaga opracowania już o wiele wcześniej odpowiednich planów uwzględniających — obok innych zagadnień — ścisłą współpracę i współdziałanie ze wszystkimi organami władz administracji terenowej i gospodarczej. Treść tych planów musi być oparta na zasadach zapewniających harmonijną i terminową realizację przedsięwzięć organizacyjno-mobilizacyjnych niezależnie od sytuacji, w jakiej może przebiegać proces mobilizacyjnego rozwinięcia wojsk.

Sytuacje, które mogą zaistnieć w czasie przeprowadzenia mobilizacji wpływają na czas i sposób mobilizacyjnego rozwinięcia wojsk, rolę i zadania danej jednostki wojskowej, jak również zadania władz administracji terenowej i gospodarczej.

W zależności od sytuacji militarno-politycznej mobilizacyjne rozwinięcie jednostek może być zakończone już w czasie pokoju, lub rozpoczęte w okresie pokoju, a zakończone w toku wojny. Nie należy również wykluczyć i takiego wariantu, kiedy mobilizacyjne rozwinięcie określonych jednostek odbywać się będzie podczas działań wojennych.

W mobilizacyjnym rozwinięciu jednostek mogą wystąpić pewne trudności, wynikające z napiętej sytuacji międzynarodowej i psychozy ogarniającej społeczeństwo, w szczególności zaś w okresie, kiedy przeciwnik rozpocznie działania dywersyjno-sabotażowe, wykorzystując do

tego również wrogie elementy, które mogą wspierać działalność dywersyjno-sabotażową przeciwnika. W tej sytuacji należy się spodziewać działalności wroga zmierzającej do utrudnienia przeprowadzenia mobilizacji.

Jednocześnie ten okres przy patriotycznej postawie społeczeństwa, organizacji społecznych i politycznych, zdecydowanej działalności organów bezpieczeństwa, MO oraz sił i środków układu terytorialnego nie wywrze bardzo ujemnego wpływu na całokształt przebiegu mobilizacyjnego rozwijania sił zbrojnych.

Zupełnie odmienne warunki mobilizacyjnego rozwijania jednostek powstaną w przypadku rozpoczęcia działań wojennych. Warunki te będą zależały przede wszystkim od tego, czy w momencie rozpoczęcia działań wojennych mobilizacja znajdzie się w początkowej, środkowej czy też w końcowej fazie.

W każdym przypadku, a w szczególności gdy wybuch wojny zbiegnie się z momentem rozpoczęcia mobilizacji, należy przewidywać poważne trudności w przebiegu mobilizacji i osiągnięciu gotowości bojowej sił zbrojnych.

Na przebieg mobilizacji wywrze przede wszystkim wpływ charakter początkowego okresu wojny, głównie zaś rodzaj zastosowania broni (konwencjonalnej, bądź termojądrowej).

Dlatego też należy dążyć do tego, aby mobilizacyjne osiągnięcie gotowości bojowej jednostek wojskowych następowało stopniowo i rozpoczynało się w czasie pokoju, w okresie podwyższonej gotowości obronnej, bez naruszenia porządku pokojowej pracy państwa, a kończyło się w okresie bezpośredniego zagrożenia bezpieczeństwa państwa. W tym celu organy odpowiedzialne za terminowe osiągnięcie gotowości bojowej jednostek wojskowych powinny ustalić zczasu, jakie czynności należy wykonać i w jakim czasie rozpocząć mobilizacyjne osiągnięcie gotowości bojowej przez poszczególne jednostki.

Zakres przedsięwzięć mobilizacyjnych i czas rozpoczęcia ich realizacji zależy przede wszystkim od struktury organizacyjnej i stanu rozwinięcia danej jednostki wojskowej w czasie pokoju oraz od tego, jak wielkie posiada stany osobowe oraz czy jej organizacja pokojowa jest zbliżona do przewidywanej dla niej organizacji wojennej.

Najszybciej i najłatwiej jest osiągnąć pełną gotowość bojową jednostce rozwiniętej do pełnych etatów czasu wojennego i posiadającej organizację pododdziałów zbliżoną lub wręcz taką, jaką przewiduje się dla niej w etacie wojennym.

Organizacja i etaty pokojowe jednostek są zbliżone lub identyczne z etatami wojennymi. Jednostki mają na ogół pełne etatowe wyposażenie i uzbrojenie. W niektórych z nich mogą jedynie wystąpić nieznaczne braki w stanie osobowym i pojazdach mechanicznych. Żołnierze rezerwy przewidziani do uzupełnienia pododdziałów mają umundurowanie w domu, a ich powołanie do czynnej służby wojskowej odbywa się w trybie alarmowym. Na realizację tego typu przedsięwzięć wystarcza zaledwie kilka godzin.

Jednostki, które są w pełni rozwinięte i nie mają potrzeby powoływania żołnierzy rezerwy ani pobierania z gospodarki narodowej pojazdów mechanicznych, mogą w zasadzie natychmiast przystąpić do wykonywania zadań bojowych.

Jednak utrzymanie w czasie pokoju wszystkich jednostek w stanie pełnego rozwinięcia — z zachowaniem analogicznej struktury organizacyjnej do czasu wojny — nawet w krajach najbardziej pod względem ekonomicznym rozwiniętych nie jest możliwe.

Dlatego też w okresie pokoju we wszystkich armiach obok jednostek w pełni rozwiniętych występują jednostki o różnym stanie rozwinięcia, a mianowicie jednostki o niepełnych stanach osobowych, skadrowane i od nowa formowane. Jednostki takie będą więc realizować różny zakres przedsięwzięć mobilizacyjnych, co może mieć wpływ na czas ich rozwinięcia mobilizacyjnego.

Posiadają one zazwyczaj pełne wyposażenie w sprzęt bojowy i uzbrojenie złożone w swych magazynach jako zapas nienaruszalny. Natomiast występują w różnej skali procentowej braki w stanie osobowym w stosunku do stanu czasu wojennego oraz braki środków transportowych, które uzupełniane są z gospodarki narodowej, a więc i czas osiągnięcia gotowości bojowej dla takiej jednostki będzie stosunkowo dłuższy niż dla jednostki typu rozwiniętego.

Najniższy stopień ukompletowania — zarówno w zakresie składu osobowego, jak i sprzętu technicznego — mają jednostki typu skadrowanego. Ogólny czas potrzebny na osiągnięcie gotowości bojowej — ze względu na większą potrzebę uzupełnienia żołnierzami rezerwy oraz pojazdami mechanicznymi z gospodarki narodowej — z konieczności musi być dłuższy od czasu potrzebnego jednostkom typu rozwiniętego i o niepełnych stanach osobowych i może wynosić nawet kilka dni.

Największy zakres przedsięwzięć mobilizacyjnych będą musiały wykonać jednostki nowo formowane, dla których w czasie pokoju istnieją tylko grupy mobilizacyjne w postaci załączków wojennych wydzielanych z innych istniejących jednostek lub specjalnie tworzonych w tym celu grup organizacyjno-przygotowawczych oraz przechowywane w magazynach jednostek mobilizujących uzbrojenie i inny sprzęt.

W celu zapewnienia należytego uzupełnienia jednostek mobilizowanych (niezależnie od typu i ilości oraz wariantu rozwijania tych jednostek) żołnierze rezerwy i sprzęt techniczny (np. pojazdy mechaniczne) mają z góry ustalone przydziały mobilizacyjne — z oznaczeniem specjalności wojskowej, funkcji, a nawet pododdziału, do którego zostaną skierowani w czasie mobilizacji. Widzimy więc, że w zależności od konkretnych warunków sposób, zakres i czas mobilizacyjnego rozwinięcia i osiągnięcia gotowości bojowej przez poszczególne jednostki — z wyjątkiem jednostek w pełni rozwiniętych — będą bardzo różnicowane.

Z powyższego wynika, że część jednostek osiągnie gotowość bojową w ciągu kilku godzin, a część — nawet w ciągu kilku dni.

Tak więc ogólny czas mobilizacyjnego rozwinięcia poszczególnych jednostek zależy przede wszystkim od struktury organizacyjnej i stop-

nia dysproporcji pomiędzy stanem osobowym i wyposażeniem czasu pokojowego a stanem osobowym i wyposażeniem przewidzianym na okres wojny. Wielkość tej dysproporcji i konieczność uzupełnienia jednostek żołnierzami rezerwy oraz sprzętem z gospodarki narodowej określa zakres zadań i przedsięwzięć mobilizacyjnych dla poszczególnych typów jednostek.

Stan gotowości mobilizacyjnej poszczególnych typów jednostek wojskowych przedstawiają załączniki Nr 1, 2, 3.

Żołnierze rezerwy, którzy otrzymali karty mobilizacyjne, mogą być powołani w trybie alarmowym przez jednostki wojskowe lub w wyniku akcji kurierskiej organizowanej przez rady narodowe szczebla powiatu i gromady, bądź na podstawie publicznego ogłoszenia powszechnej mobilizacji.

Żołnierze rezerwy przewidziani do powołania w trybie alarmowym zazwyczaj mieszkają w pobliżu jednostek, do których mają przydzielone mobilizacyjne. Powołanie ich w trybie alarmowym ma na celu: uzupełnienie w jak najkrótszym czasie jednostek rozwiniętych (o niepełnych stanach osobowych), wzmocnienie załóżków wojennych w jednostkach nowo formowanych oraz zapoczątkowanie i rozwinięcie frontu prac mobilizacyjnych w jednostkach skadrowanych.

Podstawowym celem uzupełnienia w trybie alarmowym jednostek skadrowanych i nowo formowanych jest stworzenie im warunków do natychmiastowego przejścia do zapasowego rejonu mobilizacji z chwilą zarządzenia stanu pełnej gotowości bojowej.

Mobilizacja jednostek wojskowych i osiąganie przez nie gotowości bojowej — niezależnie od typu jednostki i sposobu jej uzupełnienia — może się odbywać w garnizonie lub w zapasowych rejonach mobilizacji. Zależy to od sposobu i wariantu przeprowadzenia mobilizacji oraz od sytuacji międzynarodowej i decyzji wyższych przełożonych. Mobilizacja częściowa, ukryta prowadzona jest w zasadzie w garnizonie jeszcze w czasie pokoju. Natomiast mobilizację powszechną (również ukrytą) przeprowadza się w rejonach zapasowych z chwilą ogłoszenia stanu bezpośredniego zagrożenia lub na oddzielne zarządzenie wyższego przełożonego.

Zapasowy rejon mobilizacji jednostki powinien:

- uniemożliwić jednoczesne obezwładnienie mobilizowanej jednostki w wypadku wykonania przez nieprzyjaciela uderzenia jądrowego na garnizon;
- umożliwić szybkie przejście pododdziałów i ewakuację sprzętu do rejonu zapasowego z chwilą ogłoszenia alarmu bojowego;
- zapewnić dogodne warunki rozmieszczenia, bytowania i maskowania mobilizowanej jednostki;
- umożliwić sprawne kierowanie żołnierzy rezerwy przybyłych z garnizonu do punktu przyjęcia i rozdziału;
- umożliwić maksymalne wykorzystanie właściwości ochronnych terenu;

— zapewnić sprawne wyjście zmobilizowanej jednostki na planowany kierunek działania.

Mobilizacyjne rozwijanie jednostek wojskowych może się odbywać stopniowo. W tym wypadku osiągają one gotowość skrycie w garnizonie. Uzupełnienie przybywa wówczas z rezerwy i gospodarki narodowej na oddzielne zarządzenie, w liczbie ustalonej rozkazem wyższego przełożonego.

Stopniowe rozwijanie może przekształcić się w warunkach szybkiego narastania zagrożenia w pełną mobilizację. Należy tu nadmienić, że jednostki skadrowane i nowo formowane będą rozpoczynać mobilizację w okresie podwyższonej gotowości obronnej w garnizonie, a po przybyciu rzutu alarmowego z rezerwy mogą przejść do zapasowego rejonu mobilizacji.

Mobilizacyjne rozwinięcie jednostki wojskowej w sposób zorganizowany — zgodnie z wyznaczonymi terminami — może nastąpić tylko wówczas, gdy zostaną zgromadzone i odpowiednio przygotowane wówczas rezerwy ludzkie i zasoby materiałowe. Szczególnie ważne jest to dla jednostek skadrowanych i nowo formowanych, które wymagają największego uzupełnienia i wysiłku organizacyjno-mobilizacyjnego.

W celu zapewnienia szybkiego stawienia się żołnierzy rezerwy w przewidzianych dla nich jednostkach wojskowych i tym samym przyspieszenia mobilizacyjnego rozwinięcia tych jednostek, obowiązuje zasada uzupełnienia terytorialnego. Podstawową jednostką administracyjną, która powinna zaspokajać potrzeby rozwijanej jednostki wojskowej, jest powiat.

Ze względu na trudności, jakie mogą się wyłonić w niektórych powiatach, gromadzenie terytorialne rezerw osobowych dla jednostek wojskowych może być rozszerzone na określone obszary sąsiednich powiatów, a w szczególnych przypadkach — nawet na obszary powiatów i województw położonych najbliżej danej jednostki. Jednak stałą troską aparatu organizacyjno-mobilizacyjnego — od szczebla okręgu wojskowego do powiatowego sztabu wojskowego — powinno być ciągłe zmniejszanie promienia obszaru, z którego powinny być zaspokajane potrzeby mobilizacyjne rozwijających się jednostek (patrz załącznik Nr 4).

Terytorialne gromadzenie rezerw osobowych dla rozwijanych i uzupełnianych jednostek polega na powoływaniu do czynnej służby wojskowej poborowych z najbliższej położonych miejscowości oraz przeszkalanii żołnierzy rezerwy w macierzystych (ze względu na przydział mobilizacyjny) dla żołnierzy rezerwy jednostkach wojskowych dyslokowanych najbliżej ich miejsc zamieszkania.

Niewątpliwie najlepiej byłoby, aby wszyscy poborowi odbywali czynną służbę wojskową w jednostkach, do których otrzymali wstępne przydziały mobilizacyjne wynikające z ich miejsca zamieszkania. Jednak w praktyce nie zawsze jest to możliwe. Dlatego też część poborowych odbywa zasadniczą służbę wojskową w jednostkach eksterytorialnych. Taka zasada nie wpływa ujemnie na terytorialność groma-

39

dzenia rezerw osobowych, gdyż po odbyciu zasadniczej służby wojskowej żołnierze ci wracają w zasadzie do swoich poprzednich miejsc zamieszkania, wzbogacając w ten sposób zasoby rezerw osobowych macierzystych jednostek wojskowych.

Również w zakresie potrzeb środków materiałowych obowiązuje zasada terytorialnego ich gromadzenia, z tym, że np. w stosunku do pojazdów mechanicznych i maszyn inżynierskich promień obszaru, w którym istnieją tego rodzaju potrzeby, może być większy i obejmować cały obszar województwa, na którym dyslokowane są jednostki wojskowe, a nawet określone obszary sąsiednich (w stosunku do miejsca dyslokacji danej jednostki) województw.

Wszystkie przedsięwzięcia w zakresie przygotowywania niezbędnych rezerw osobowych oraz zasobów środków transportowych i materiałowych, jak również zasady i sposoby ich powoływania i poboru są planowane i realizowane w jednolitym systemie mobilizacyjnego rozwijania sił zbrojnych oraz sił i środków obrony terytorialnej kraju.

Jednolitość systemu powinna polegać na przygotowaniu — według identycznych założeń organizacyjnych — odpowiednich komórek i organów organizacyjno-mobilizacyjnych wszystkich szczebli w wojsku i administracji państwowej, ustalających jednolite zasady zgromadzenia odpowiednich ilości żołnierzy rezerwy oraz zasobów materiałowych.

Ważnym również zagadnieniem w tym zakresie będzie ścisła współpraca organów wojskowych z dysponentami zasobów materiałowych, zobowiązanymi do świadczeń na rzecz obronności kraju, w tym i sił zbrojnych, oraz zorganizowanie dokładnego współdziałania pomiędzy terytorialnymi organami organizacyjno-mobilizacyjnymi a władzami administracji państwowej i gospodarki narodowej.

Niezależnie od tego, że do osiągnięcia gotowości bojowej jednostek wojskowych w dużym stopniu przyczyniają się niektóre ogniwa administracji cywilnej, to jednak struktura organizacyjna systemu mobilizacyjnego oparta jest na organach organizacyjno-mobilizacyjnych Ministerstwa Obrony Narodowej — począwszy od sztabu generalnego aż do powiatowego sztabu wojskowego i jednostki wojskowej.

Komórki i organa mobilizacyjne — w zależności od szczebla dowodzenia i kompetencji — ustalają i realizują przedsięwzięcia z zakresu przygotowania, uruchomienia, kierowania i przeprowadzania mobilizacyjnego rozwinięcia jednostek wojskowych.

Komórką organizacyjno-mobilizacyjną na szczeblu jednostki wojskowej jest jej sztab, który oprócz innych zadań operacyjno-taktycznych spełnia zasadniczą rolę w zakresie przygotowania jednostki do osiągnięcia gotowości bojowej drogą mobilizacji.

Dowódca jednostki mobilizującej jest przełożonym dowódców jednostek mobilizowanych i w związku z tym kieruje całokształtem przygotowania i przeprowadzenia mobilizacji jednostki mobilizującej i mobilizowanych.

Plany mobilizacyjne opracowuje pod jego kierownictwem sztab jednostki mobilizującej, który:

- a) opracowuje plany mobilizacyjne dla jednostek mobilizowanych (dowódca jednostki mobilizującej otrzymuje zadania mobilizacyjne w wyciągu z tabeli mobilizowania jednostek wojskowych, w której ma wyszczególnione zadania związane z mobilizowaniem jednostek nie podlegających mu pod względem służbowym);
- b) współpracuje z właściwymi terenowymi sztabami wojskowymi w zakresie:
 - zaspokajania potrzeb mobilizacyjnych jednostek mobilizowanych przez uzupełnienie ich żołnierzami rezerwy, środkami transportowymi, maszynami inżynieryjnymi i sprzętem technicznym z gospodarki narodowej;
 - ustalenia terminów i sposobów stawiennictwa (dostarczania) żołnierzy rezerwy (środków transportowych, maszyn inżynieryjnych z gospodarki narodowej) do poszczególnych jednostek wojskowych;
 - powoływania na przeszkalanie żołnierzy rezerwy celem zaspokojenia potrzeb jednostek mobilizowanych;
 - dokonywania przy współudziale PSzW zmian przydziałów mobilizacyjnych;
 - opracowywania zapotrzebowania mobilizacyjnego na żołnierzy rezerwy — z wyszczególnieniem specjalności i funkcji wojskowych;
 - kontroli stanu technicznego pojazdów mechanicznych i maszyn inżynieryjnych oraz sprzętu technicznego w zakładach pracy, przekazujących te środki celem zaspokojenia potrzeb mobilizacyjnych jednostek;
 - realizacji świadczeń osobistych i rzeczowych na okres mobilizacyjnego rozwijania jednostek;
- c) organizuje i prowadzi szkolenie żołnierzy rezerwy mających przydziały mobilizacyjne;
- d) organizuje i nadzoruje przechowywanie, konserwację i utrzymanie w stałej zdolności użytkowej sprzętu i materiałów zapasu nienaruszalnego i użytku bieżącego przewidzianych dla uzupełnienia potrzeb jednostek mobilizowanych i jednostek przydzielonych na zaopatrzenie gospodarcze;
- e) zapewnia jednostkom mobilizowanym dogodne warunki do realizacji przedsięwzięć mobilizacyjnych w stałych rejonach zakwaterowania i zapasowych rejonach mobilizacji;
- f) współpracuje z terenowymi organami administracji państwowej i gospodarki narodowej oraz siłami i środkami obrony terytorialnej w zakresie zabezpieczenia mobilizacyjnego rozwinięcia jednostek wojskowych;
- g) kieruje pracami rozwijania jednostek mobilizowanych.

Dowódca jednostki mobilizującej winien brać czynny udział w opracowaniu planu mobilizacyjnego jednostki mobilizowanej, a po zarządzeniu realizacji przedsięwzięć mobilizacyjnych kierować proce-

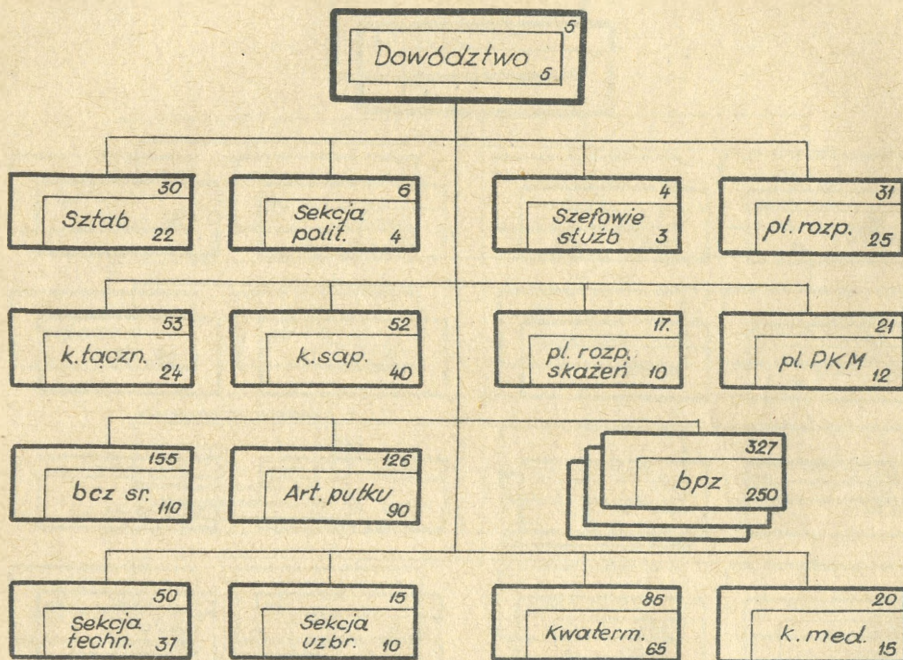
sem jej rozwijania; ponosi on całkowitą odpowiedzialność za terminowe osiągnięcie pełnej gotowości bojowej przez jednostkę mobilizowaną.

Natomiast właściwymi organami w zakresie uzupełniania rozwijanych jednostek wojskowych żołnierzami rezerwy, pojazdami mechanicznymi, maszynami inżynieryjnymi i sprzętem technicznym z gospodarki narodowej są wojewódzkie i powiatowe sztaby wojskowe, a zwłaszcza ich komórki organizacyjno-mobilizacyjno-uzupełnieniowe. Komórki te są bezpośrednio odpowiedzialne za przygotowanie i nagromadzenie odpowiednich zasobów w gospodarce narodowej oraz terminowe powołanie i skierowanie do jednostek rozwijanych: żołnierzy rezerwy, środków transportowych i innego sprzętu, w wypadku realizacji przedsięwzięć mobilizacyjnych oraz przedsięwzięć mobilizacyjno-szkoleniowych.

Załączniki:

- a) Nr 1 — Osiągnięcie gotowości bojowej przez pz w ciągu 6—12 godz.
- b) Nr 2 — Osiągnięcie gotowości bojowej przez pz w ciągu 24—36 godz.
- c) Nr 3 — Osiągnięcie gotowości bojowej przez pz w ciągu 2—3 dób.
- d) Nr 4 — Schemat stopniowego zawężania terytorialnego uzupełniania potrzeb mobilizacyjnych jednostek.

OSIĄGANIE GOTOWOŚCI BOJOWEJ PRZEZ PUŁK ZMECHANIZOWANY
W CIĄGU 6—12 GODZIN



Stan osobowy: „CZW” *) — 1651 — 100%

„CZP” **) — 1236 — 75%

Różnica: 415 — 25%

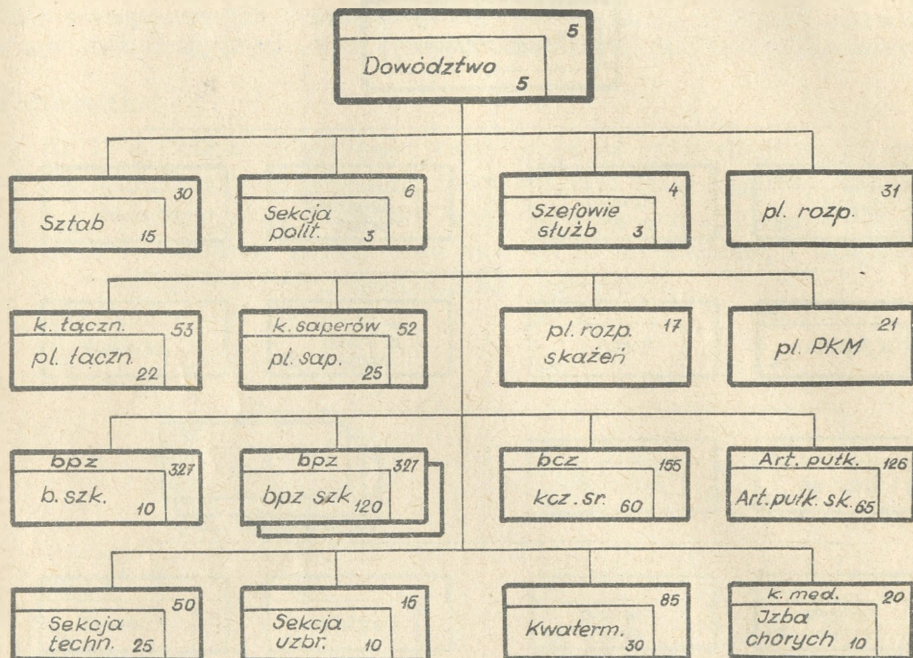
Warunki:

1. Jednostki istniejące w „czp” przechodząc na etaty „czw” posiadają tę samą strukturę organizacyjną jak w „czw”.
2. Uzupelnienie stanem osobowym z rezerwy i pojazdami mechanicznymi z gospodarki narodowej nie przekracza 20—25% stanu „czw”.
3. Jednostka posiada na okres wojny pełną należność sprzętu i materiałów we własnych magazynach.
4. Uzupelnienie stanem osobowym z rezerwy i pojazdami mechanicznymi z gospodarki narodowej jest ściśle terytorialne.

*) „CZW” — czas wojny.

**) „CZP” — czas pokoju.

OSIĄGANIE GOTOWOŚCI BOJOWEJ PRZEZ PUŁK ZMECHANIZOWANY
W CIĄGU 24—36 GODZIN



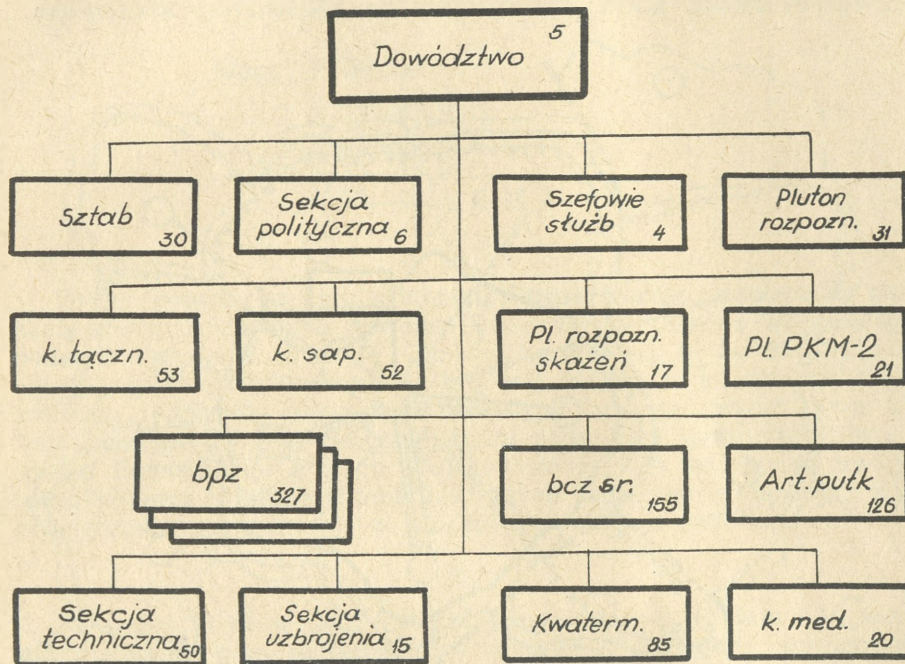
Stan osobowy: „CZW” — 1651 — 100 %
„CZP” — 792 — 48 %

Różnica: 859 — 52 %

Warunki:

1. Jednostki o niepełnych stanach etatowych w „CZP” posiadają strukturę organizacyjną zbliżoną do organizacji „CZW”.
2. Jednostki w „CZP” skadrowane, o strukturze organizacyjnej zbliżonej do struktury „CZW” (niektóre ich pododdziały nie są rozwinięte), zazwyczaj przeformowują się na inne etaty wojenne.
3. Jednostki istniejące w „CZP” przeformowują się na szczebel wyższy. W swej strukturze organizacyjnej posiadają odpowiednie komórki organizacyjne „CZW”.
4. Jednostka posiada pełne należności „CZW” w sprzęcie i materiałach w magazynach własnych bądź też w magazynach jednostki mobilizującej.
5. Uzupelnienie terytorialne.

OSIĄGANIE GOTOWOŚCI BOJOWEJ PRZEZ PUŁK ZMECHANIZOWANY
W CIĄGU 2—3 DÓB



Stan osobowy: „CZW” — 1651 — 100%

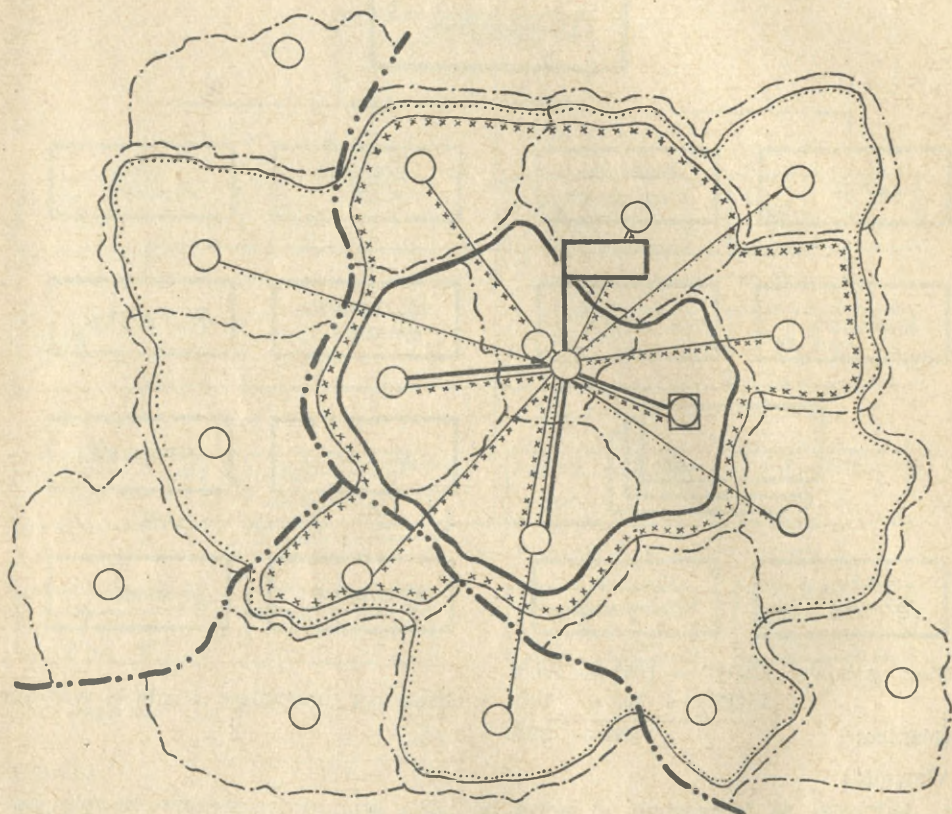
„CZP” — 165 — 10% — Grupa org.-przygotow. i załączki wojenne

Różnica: 1486 — 90%

Warunki:

1. Jednostki są formowane od nowa na bazie grup organizacyjno-przygotowawczych lub załączków wojennych wydzielanych przez jednostki mobilizujące.
2. Jednostki są formowane od nowa na bazie pododdziału rozformowywanej jednostki, w której składzie znajdowały się pododdziały jako załączki wojenne nowo formowanej jednostki.
3. Sprzęt i materiały przechowywane są w magazynach jednostki mobilizującej lub w składach okręgowych i centralnych.
4. Jednostki nie posiadają pełnych należności w sprzęcie i materiałach, które czerpane są z zasobów gospodarki narodowej i wymagają przystosowania, np.: pociągi drogowe, sanitarne, kutry z MŻ, pojazdy mechaniczne itp.
5. Uzupełnienie terytorialne — około 70%.

**SCHEMAT STOPNIOWEGO ZAWĘŻANIA TERYTORIALNEGO
UZUPEŁNIANIA POTRZEB MOBILIZOWANYCH JEDNOSTEK**



LEGENDA

- W odległości od 2 do 150 km od miejsca zamieszkania żołnierzy rezerwy uzupełnia jednostkę od 10 do 15 PSzW
- W odległości od 2 do 100 km od miejsca zamieszkania żołnierzy rezerwy uzupełnia jednostkę od 6 do 10 PSzW
- W odległości od 2 do 50 km od miejsca zamieszkania żołnierzy rezerwy uzupełnia jednostkę od 3 do 5 PSzW
- - Siedziba PPRN
- - Siedziba PWRN
- granice województwa
- granice powiatu

ZAŁOŻENIE OGÓLNE

do tematu:

„OSIĄGANIE GOTOWOŚCI BOJOWEJ PRZEZ PUŁK ZMECHANIZOWANY”

Mapy: 1 : 50 000

N-33—67-B, D
N-33—68-A, B, C, D
N-33—79-B, D
N-33—80-A, B, C, D

I.

Wobec powolnego, lecz systematycznego wzrostu napięcia w stosunkach międzynarodowych dowódca Pomorskiego Okręgu Wojskowego na podstawie rozkazu ministra Obrony Narodowej wydał rozkaz mobilizacyjny podniesienia gotowości bojowej wojsk, w którym nakazał dowódcom jednostek uaktualnić posiadane lub opracować nowe plany mobilizacyjne zgodnie z otrzymanymi zadaniami mobilizacyjnymi. Dowódca Pomorskiego Okręgu Wojskowego zwraca szczególną uwagę na uwzględnienie w planach mobilizacyjnych zagadnień związanych z przeprowadzeniem mobilizacji w zapasowym miejscu mobilizacji.

II.

Dowódca 28 pz w dniu 7.09 otrzymał zadanie: do dnia 1.10 uaktualnić posiadany plan mobilizacyjny zgodnie z zadaniami wymienionymi w wyciągu z „Tabeli mobilizowania jednostek wojskowych”.

W celu zapewnienia terminowego wykonania przedsięwzięć mobilizacyjnych oraz stopniowego osiągania gotowości bojowej wojsk dowódca Pomorskiego Okręgu Wojskowego rozkazał:

1. Opracować plan stopniowego osiągania gotowości bojowej zgodnie z postanowieniami „Instrukcji o stopniowym osiąganiu gotowości bojowej wojsk”. W planie tym przewidzieć wykonanie poszczególnych przedsięwzięć mobilizacyjnych wg okresów:
 - podwyższonej gotowości obronnej państwa;
 - bezpośredniego zagrożenia bezpieczeństwa PRL.Szczególną uwagę należy zwrócić na czynności zmierzające do przyspieszenia wykonania przedsięwzięć, których realizacja wymaga większej ilości czasu.
2. Planować przeprowadzenie mobilizacji w garnizonie i zapasowym rejonie mobilizacji siłami pułku i jednostek mobilizowanych oraz siłami załóżków wojennych. Dla wzmocnienia grup mobilizacyj-

ných nowo formowanych jednostek dowódca 28 pz w miarę potrzeby powoła w trybie alarmowym żołnierzy rezerwy celem wzmocnienia załączków wojennych tych jednostek. W związku z tym zezwala się na wystawianie kart powołania żołnierzom rezerwy, mającym przydziały mobilizacyjne, i ich zdeponowanie w 28 pz w celu doręczenia własnymi siłami. Zagadnienie to w trakcie uaktualniania planu mobilizacyjnego uzgodnić z PSzW KOŁOBRZEG.

3. Pododdziały 28 pz i oddziały mobilizowane w garnizonie i zapasowym miejscu mobilizacji rozmieścić zgodnie z decyzją dowódcy 28 pz.
4. W celu przyjęcia stanu osobowego z rezerwy zorganizować punkt rozdzielczy oddzielnie dla oficerów oraz podoficerów i szeregowców rezerwy w garnizonie i zapasowym rejonie mobilizacji. W wypadku przejścia do zapasowego rejonu mobilizacji zapewnić sprawną organizację kierowania uzupełnienia przybywającego do zapasowego miejsca pracy punktu rozdzielczego żołnierzy rezerwy, wydzielając jednocześnie odpowiednie środki. Gotowość pracy punktu przyjęcia i rozdziału $\frac{N}{G+3}$.
5. Celem przyjęcia uzupełnienia pojazdów mechanicznych powołać Komisję Poboru Pojazdów Mechanicznych 28 pz w garnizonie i zapasowym rejonie mobilizacji. Dla zwiększenia możliwości KPPM zezwalam powołać odpowiednich specjalistów służby samochodowej w porozumieniu z PSzW KOŁOBRZEG. Gotowość pracy Komisji Poboru Pojazdów Mechanicznych $-\frac{N}{G+3}$.
6. Ochronę i osłonę mobilizacji w garnizonie zorganizować siłami i środkami 28 pz. W wypadku przejścia do zapasowego rejonu mobilizacji osłonę zorganizować zgodnie z planem osłony na wypadek alarmu bojowego i wytycznymi dowódcy 10 DZ. Dowódca 10 DZ nakazał wydzielić dwa posterunki ochronne od $\frac{N}{G+1}$ w rejonie rozmieszczenia 10 bat. napraw i dwa patrole: pierwszy — na drodze: UNIERADZ (9138), GOŚCINO (9242), PGR GOŚCINO, KAMIENICA (8841), drugi — na drodze WARTKOWO (8644), skrzyżowanie dróg (8344), DĘBICA (8238).
7. Zapewnić wymianę informacji za pomocą technicznych i ruchomych środków łączności w garnizonie i zapasowym rejonie mobilizacji z przełożonymi i podwładnymi oraz wewnątrz pododdziałów i pomiędzy punktami rozdzielczymi a komisją poboru pojazdów mechanicznych.
8. Opracować szczegółowy plan ewakuacji pułku i jednostek mobilizowanych do zapasowego rejonu mobilizacji, mając na uwadze

zakończenie ewakuacji do G+10. Plan ewakuacji 28 pz przedstawić do zatwierdzenia dowódcy 10 DZ.

9. Meldować:

- o przebiegu realizacji przedsięwzięć mobilizacyjnych;
- o nadzwyczajnych wypadkach, które mogą ujemnie wpłynąć na przebieg mobilizacji;
- o zakończeniu mobilizacji.

Wyżej wymienione meldunki składać ustalonym kodem lub za pomocą tabeli sygnałów „BIZON”. O gotowości mobilizacyjnej 28 pz meldować pisemnie dowódcy 10 DZ.

III.

Ponadto dowódcy pz wiadomo, że:

1. W 28 pz stan osobowy i środki transportowe uzupełnia Powiatowy Sztab Wojskowy KOŁOBRZEG w ramach pełnej terytorialności; uzupełnia on również około 70% potrzeb etatowych 17 i 39 mbw. W związku z tym przewiduje się przybycie pierwszych żołnierzy rezerwy już w 3—5 godz. od zarządzenia mobilizacji.
2. Pojemność zajmowanych pomieszczeń w koszarach pozwala na rozmieszczenie około 60% stanu osobowego i sprzętu 28 pz i jednostek przez niego mobilizowanych wg etatów czasu wojennego.
3. Zgodnie z zarządzeniem dowódcy Pomorskiego Okręgu Wojskowego, dowódca 28 pz może zaplanować powołanie w trybie alarmowym celem wzmocnienia grupy mobilizacyjnej 200 żołnierzy rezerwy mających przydziały mobilizacyjne do tego pułku, którym należy wydać umundurowanie do domu. Liczbę żołnierzy rezerwy poszczególnych specjalności wojskowych ustali dowódca 28 pz.
4. Ze szkolnej kompanii dowódców i mechaników kierowców czołgów średnich 28 pz należy wydzielić do innych jednostek dywizji 3/4 stanu osobowego tej kompanii (patrz tabela nr 2 do założenia ogólnego).
5. Po zarządzeniu mobilizacji do 28 pz przybędą ze szkolnych jednostek 10 dywizji: pluton rozpoznawczy (16 żołnierzy), pluton saperów (22 żołnierzy) i pluton rozpoznania skażeń (12 żołnierzy) wraz z dowódcami plutonów.
6. Pułki i jednostki przez niego mobilizowane są zaopatrzone w sprzęt i materiały typowo wojskowe w 90% w stosunku do etatu czasu wojennego. Zapasy te są zgromadzone w magazynach 28 pułku zmechanizowanego. Część zapasów nienaruszalnych sprzętu medycznego znajduje się w składnicy okręgowej w Białogardzie (sprzęt specjalistyczny).
7. Zapasy MPS zgromadzono w następujących stacjach benzynowych CPN: KOŁOBRZEG, ul. Gościńska 10 — ok. 50 t., GOŚCINO (9242) — 15 t, BIAŁOKURY (8734) — 15 t, DROZDOWO (8535) — 22 t, DARGOSŁAW (8625) — 15 t.

- 43
8. Dla 28 pz wyznacza się nowy rejon zapasowy mobilizacji: TRZYNIK (8738), GORAWINO (8532), KIELPINO (7927), PNIEWO (7528), wzdłuż drogi RZESZNIKOWO (7732), DĘBICA (8238), PGR WIERZBKA DOLNA (8442), (wył.) jez. KAMIENICA; dla 10 bn — Kol. GOŚCINO (9240), las PŁAWĘCINO (9039), (wył.) GOŚCINO (9142); dla 17 mbw — JAWORY (9028), PGR UNIESTOWO (8825), (wył.) PETRYKOZY (8829); dla 39 mbw — stacja kol. STRZYKOCINEK (8227). Droga dojazdu — KOŁOBRZEG — CHARZYNO (9537), SIEMYŚL (8935), GORAWINO (8532), TRZYNIK (8738).
 9. Teren województwa koszańskiego zamieszkuje ludność napływowa, składająca się z wielu grup narodowościowych o małym niejednokrotnie zaangażowaniu patriotycznym, a zatem łatwo podająca się wroziej propagandzie, która może być prowadzona przez odwiedzających ziemię koszańską turystów — szczególnie z NRF.
 10. W ramach osłony mobilizacji garnizon osłania pułk artylerii plot.; zapasowy rejon mobilizacji — lotnictwo myśliwskie w ramach ogólnej osłony mobilizacji państwa.
 11. Do prac mobilizacyjnych dopuszczeni są: dowódca pułku, szef sztabu, zastępcy dowódcy pułku: do spraw liniowych i do spraw politycznych, pomocnicy szefa sztabu pułku, kwatermistrz, pomocnicy kwatermistrza i szefowie służb. Stanowisko pomocnika szefa sztabu do spraw organizacyjno-mobilizacyjnych jest nie obsadzone.

IV.

Praca do wykonania:

W roli dowódcy i szefa sztabu pułku być gotowym do analizy otrzymanego zadania, oceny możliwości mobilizacyjnych pułku, powzięcia decyzji i dania wytycznych do opracowania planu mobilizacyjnego 28 pz.

Załączniki:

- a) Nr 1 — Wyciąg z „Tabeli mobilizowania jednostek wojskowych” dla 28 pz.
- b) Nr 2 — Wyciąg z „Wykazu wydzielenia załączków wojennych” dla 28 pz.

Wydrukowano w 500 egz.

Egz. Nr 1—500 Kanc. Tajna ASG

Wykonał ON

Drukarnia ASG. — Nr z. 1 (03824/WW)

Załącznik 1 do założeń ogólnego cz. I.

T A J N I E

Egz. nr.

WYCIĄG Z „TABELI MOBILIZOWANIA JEDNOSTEK WOJSKOWYCH”
DLA 28 PUŁKU ZMECHANIZOWANEGO

Nazwa jednostki	Nr etatu czasu pokoju	Zadanie jednostki w okresie mobilizacji	Nr etatu wojennego	Termin zakończ. mob.	Nr mobiliz.	Nr poczty	Miejsce postoju i miejsce mobiliz.	Odpowiedzialny za przyg. i przeprowadzenie mobiliz.	Podstawa dokonywania pnych po-prawk
28 pułk zmechanizowany	2/57	Przeorganizować wg etatu czasu wojennego	02/11	N+3	A-345	2584	KOŁOBRZEG	Dowódca 28 pułku zmechanizowanego	
17 medyczny batalion wzmocnienia		Sformować od nowa na bazie załączków wojennych z 28 pz	021/66	N+3	B-612	4524	KOŁOBRZEG	Dowódca 28 pułku zmechanizowanego	
39 medyczny batalion wzmocnienia		Sformować od nowa na bazie załączków wojennych 30 pz	021/66	N+3	B-674	5261	KOŁOBRZEG	Dowódca 28 pułku zmechanizowanego	
10 batalion naprawy	5/12	Przeorganizować wg etatu czasu wojennego	05/4	N+2	A-418	3263	KOŁOBRZEG	Dowódca 28 pułku zmechanizowanego	

Za zgodność:

SZEF SZTABU POMORSKIEGO OKRĘGU WOJSKOWEGO

SZEF SZTABU GENERALNEGO

(stopień, imię i nazwisko)

(stopień, imię i nazwisko)

Załącznik 2 do załozenia ogólnego cz. I.

"ZATWIERDZAM"

DCA POMORSKIEGO OKRĘGU WOJSKOWEGO

T A J N E

Egz. nr.

(stopień, imię i nazwisko)

**WYCIĄG Z „WYKAZU WYDZIELENIA ZALĄŻKÓW WOJENNYCH”
DLA 28 PULKU ZMECHANIZOWANEGO**

Nazwa jednostki (oddz.) wydzielającej	Z jakich stanowisk etatowych	Liczba	Na jakie stanowiska etatowe	Nazwa jednostki, nr mob. i miejsce stawiennictwa	Termin stawienia	Uwagi
1	2	3	4	5	6	7
28 pułk zmechanizowany A-345 KOŁOBRZEG	Starszy lekarz pułku	1	Dca batalionu	17 medyczny batalion wzmocnienia	N-st.	
	Szef zaopatrzenia żywnościowego	1	Kwatermistrz batalionu			
	Podoficer gosp.	1	Podoficer żywnościowy			
	Szef kompanii	1	Pomocnik kwatermistrza	B-612 KOŁOBRZEG		
Szkolna komp. dców i mechaników kierowców czołgów						
a) Szkolny pluton dców czołgów						
Dca plutonu		1	Wg przydziału mob.	29 pz	N+1	
Pom. dcj plutonu		3		BIAŁOGARD		
Elew		40		A-362		
Elew		40	Wg przydziału mob.	10 pcz	N+1	
Dca drużyny		4		A-812 SŁUPSK		
b) Szkolny pluton mechaników kierowców czołgów						
Dca plutonu		1	Wg przydziału mob.	30 pz	N+1	
Pom. dcj plutonu		3				
Dca drużyny		4		A-816 KOSZALIN		
Elew		40				
Elew		40	Wg przydziału mob.	10 pcz A-812 SŁUPSK	N+1	

Kierowca traktora	1	Kierowca traktora	15 batalion samocho- dowo-transportowy KOSZALIN B-112	N+1
	Pluton gospodarczy St. woźnica			
29 pułk zmecha- nizowany A-362 BIAŁOGARD	1	St. woźnica	Pralnia garnizonowa Kat. II T-210 KOŁOBRZEG	N+1
	1	St. lekarz pułku	39 medyczny batalion uzmocnienia B-674 KOŁOBRZEG	N+1
	1	Szef zaopatrzenia żywno- ściowego	Dca batalionu Kwatermistrz	
	1	Podoficer gospodarczy	Podofic. żywnościowy Pomocnik kwaterm.	
	1	Szef kompanii	Wg przydziału mob.	28 pz A-345 KOŁOBRZEG
	12	Elew z kompanii szkoln		N+1
	2	Kierowca samochodowy		N+1



SZEFE SZTABU
POMORSKIEGO OKRĘGU WOJSKOWEGO

(stopień, imię i nazwisko)

U w a g a: W wypadku zarządzenia mobilizacji w okresie szkolenia unitarnego elewów szkolnej kompanii dowódców i mechaników-kierowców czołgów, jednostki, którym przydzieleni zostaną elewi dla zorganizowania załadków wojennych wyznaczają na ich miejsce żołnierzy przeniesionych do rezerwy. Dowódca 28 pz skieruje nie przeszkolonych elewów kompanii szkolnej do punktu przydzielonego województwa.

ZATWIERDZM
DOWÓDCA 3DZ

(Stopień, imię i nazwisko)

ARKUSZ Nr 1
do poz. 03825/WH

DECYZJA DOWÓDCY 15pz

o prowadzeniu działań do końca dnia 8.6.

3 szt (bez 1b)

53	54	55	56
34			
83			

ES0000

Zadanie dnia 8DZ

8DZ
24, 25, 26 pz, 8 pcz

15pz

Zadanie dnia 3DZ

SZEF SZTABU 15pz

(Stopień, imię i nazwisko)

Rejon bazowania
oddziału partyz. "MAZURY"

WYKONANO w 500 egz.
Egz. 1-500 zeszyt taktyczny

