

332

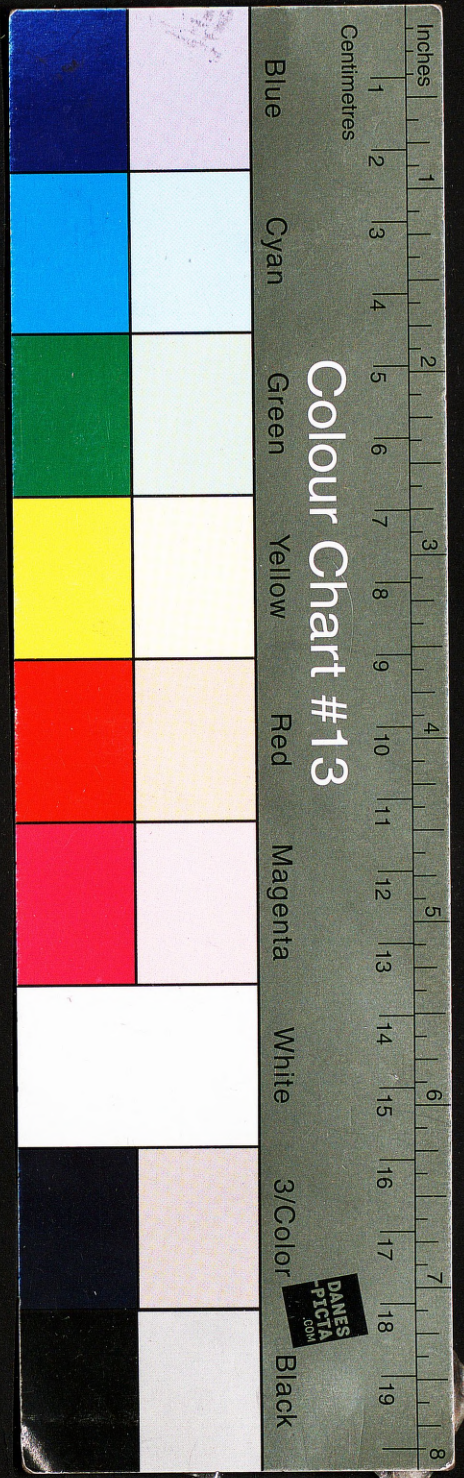
1-35 str 4p

~~320/100~~

BIBLIOTEKA NAUKOWA
Nr ewid. 0268
Instytutu Dowodzenia ASG

aw

ARCHIWUM
BIBLIOTEKI SZKOLNOJ
KADRETA I KADRY OŚWIATY
ul. gen. bryg. J. Piłsudskiego 10
036755



1-35 str *fr*

~~320/100~~



aw

ARCHIWUM
 BIBLIOTEKI SZKOLNICZEW
 KATEDRY WYDZIAŁU OBYWATELNE
 ul. Główna, budynek 10
 036755

AKADEMIA SZTABU GENERALNEGO
im. gen. broni Karola Świerczewskiego

INSTYTUT DOWODZENIA

ZAKŁAD MODELOWANIA PROCESÓW DZIAŁAŃ BOJOWYCH

Przeł. prot. 12657

DO UŻYTKU
SŁUŻBOWEGO

~~██████████~~
Egz. nr. 1

ppłk dypl. mgr Bolesław MORAWSKI
ppłk dypl. Zygmunt POLCIR
mjr mgr inż. Tadeusz ŁOJKO
por. mgr inż. Józef WILCZEK

OPRACOWANIE ALGORYTMÓW I PROGRAMÓW NA EMC
DLA OCENY STANU PODSTAWOWYCH ELEMENTÓW
GOTOWOŚCI BOJOWEJ WOJSK

a
~~/wstępna wersja koncepcji/~~



~~Pod kierownictwem naukowym~~
~~ppłk dypl. Józef ŚWIERCZEWSKIEGO~~

ARCHIWUM
BIBLIOTEKI SZKOLENIOWEJ
AKADEMII SZTABU GENERALNEGO
im. gen. broni K. Świerczewskiego

236755

WARSZAWA

Kwiecień

1968r.

OPRACOWANIE METODYKI BADANIA I OCENY STANU GOTOWOŚCI BOJOWEJ SIŁ ZBROJNYCH I WYŁONIENIE ELEMENTÓW SKŁADOWYCH GOTOWOŚCI BOJOWEJ.

I A. Ogólna analiza problemu i ustalenie kierunków prac naukowo-badawczych.

1. WSTĘP

Charakter współczesnej wojny i sposoby jej prowadzenia, osiągnięcie zwycięstwa jest zgoła nie do pomyślenia bez uprzedniego wszechstronnego przygotowania do wojny kraju i sił zbrojnych.

Przygotowanie kraju do wojny przebiega w trzech zasadniczych kierunkach: przygotowanie sił zbrojnych, przygotowanie ekonomiki kraju oraz przygotowanie ludności. Bierze się przy tym pod uwagę rozwój środków wal-
ki zbrojnej.

Dlatego też we współczesnych warunkach każde państwo stara się przygotować do wojny tak, aby odnieść zwycięstwo w możliwie najkrótszym czasie. Praktycznie rzecz biorąc oznacza to, że podczas przygotowania kraju do wojny szczególną uwagę poświęca się wykorzystaniu najnowszych strategicznych środków wal-ki zbrojnej.

Nas szczególnie interesuje przygotowanie sił zbrojnych w czasie pokoju. Zagadnienie to nabiera we współczesnych warunkach decydującego znaczenia. Treść tego przygotowania, uwarunkowana ^{jest} sytuacją polityczną i ekonomiczną, postępem w nauce, technice i produkcji, oraz nowymi sposobami i środkami, ^{które to} prowadzenia wal-ki zbrojnej, zmieniło się gruntownie, nawet w porównaniu z niedawną przeszłością - okresem drugiej wojny światowej i Wielkiej Wojny Nrodowej ZSRR.

Współczesne przygotowanie sił zbrojnych obejmuje:

- określenie ich składu i organizacji na czas pokoju i wojny;
- przygotowanie mobilizacji sił zbrojnych;
- zapewnienie wysokiej gotowości bojowej sił zbrojnych;
- systematyczny rozwój rodzaju sił zbrojnych stosownie do ich roli i zadań;
- materiałowe i techniczne wyposażenie ich do prowadzenia działań wojennych
- przygotowanie terytorium kraju i teatrów działań wojennych oraz organi-

zacje i prowadzenie rozpoznania strategicznego.

~~Ustalenie składu sił zbrojnych na czas wojny stanowi bardzo ważne zadanie, ponieważ od tego zależą wszystkie dokonywane w kraju przedsięwzięcia mobilizacyjne.~~

~~Mobilizacja lub mobilizacyjne rozwinięcie sił zbrojnych, to przejście ich ze stanu pokojowego do stanu wojennego, zgodnie z planami wojny.~~

~~W zależności od sposobów i metod przeprowadzania, współczesna mobilizacja sił zbrojnych może być powszechna lub częściowa, jawna lub ukryta.~~

~~Każda z wymienionych rodzajów mobilizacji powinna być przeprowadzona w jak najkrótszym czasie i przebieg jej nie powinien zakłócić funkcjonowania całości życia kraju względnie rejonów kraju objętych mobilizacją częściową.~~

~~Ważne jest to z tych powodów, że uderzenia jądrowe nieprzyjaciela mogą wyrządzić wielkie straty oraz wywołać nieuchronnie poważne zakłócenia w pracy całego systemu transportu i łączności.~~

2. Istota i znaczenie gotowości bojowej wojsk.

~~Broń raketowa - jądrowa wpływa zasadniczo nie tylko na sposoby prowadzenia działań bojowych, lecz także na sposoby i metody rozpoczynania wojny. Broń ta dzięki swym właściwościom technicznym i dużej sile ognia stwarza agresorowi dogodne warunki do przygotowania i wykonania uderzenia w bardzo krótkim czasie, tym bardziej, że jego siły lądowe, powietrzne i morskie wydzielone do działań bezpośrednio po uderzeniu raketowym mają również wysoką gotowość bojową i krótkie terminy mobilizacyjne.~~

~~Biorąc to pod uwagę stwierdzamy, że gotowość bojowa naszych wojsk posiada ogromne znaczenie; brak tej gotowości w chwili wybuchu konfliktu zbrojnego może spowodować tragiczne w skutkach ~~spowodować tragiczne w skutkach~~ następstwa, szczególnie w początkowym okresie wojny.~~

~~We współczesnych warunkach, kiedy wskutek możliwości zastosowania broni raketowo - jądrowej rola zaskoczenia wzrasta, utrzymanie całości sił zbrojnych w stałej gotowości bojowej nabiera olbrzymiego znaczenia.~~

Problematyka gotowości bojowej wojsk jest bardzo rozległa i trudno jest nawet ściśle zakreślić jej rany. Z uwagi na pewne cechy specyficzne, jak również ze względu na dotychczasowe zainteresowania z podjętą dotychczas tematyką badań Instytutu Dowodzenia, celowe wydaje się wyodrębnić z niej zagadnień mobilizacji.

Tak więc mówiąc o gotowości bojowej, będziemy mieć na myśli ~~wszystko to~~ ^{problemy} ~~aktualnego stanu Sił Zbrojnych~~ ^{dotyczy} ~~osoby~~ ^{si} ~~aktualnego stanu Sił Zbrojnych~~, a ściśle rzecz biorąc - wojsk operacyjnych okresu pokojowego /dyslokację, ukompletowanie stanu osobowego i wyposażenia wojsk, poziom ich wyszkolenia itp./. Tym samym operacyjne rozwinięcie wojsk pierwszego rzutu operacyjnego rozpatrywać tu będziemy mając na uwadze wojsko pierwszej gotowości.

Wszystkie pozostałe problemy związane z przestawieniem się Sił Zbrojnych, gospodarki i administracji państwowej na tory wojenne, traktować będziemy jako zagadnienia mobilizacyjne. Wprawdzie łączą się one ściśle, a nawet zazębiają z problematyką gotowości bojowej, lecz stanowią w istocie rzeczy odrębną gałąź prac naukowo-badawczych, której poruszać tu w zasadzie nie będziemy.

Gotowość bojowa Sił Zbrojnych zawsze była i jest przedmiotem szczególnych zainteresowań Sztabu Generalnego z uwagi na konieczność uwzględnienia jej podczas planowania operacyjnego.

Poool Pojęcie "gotowość bojowa" ^{rozumiemy} ^{zdolność} oznacza stan gotowości dowództw i wojsk do wykonania zadań bojowych.

Stan ten ^{gotowości} ^{poziomu} ^{światoboku, szkieletu i uo ofli} zależy od wyszkolenia żołnierzy, organizacji jednostek wojskowych, ich ukompletowania, wyposażenia w sprzęt bojowy i techniczny, zabezpieczenia materiałowo-technicznego oraz stanu moralno-politycznego. ^{Wysoki} Stan gotowości bojowej powinien umożliwić jak najszybsze użycie w każdej sytuacji Sił Zbrojnych do wykonania zadań bojowych.

W systemie obronnym państwa przyjmuje się następujące okresy:

- a/ pokojowy;
- b/ zagrożenia, w tym stan podwyższonej obronności kraju i bezpośredniego zagrożenia państwa;

c/ wojny.

Odpowiednio do tego należy kształtować gotowość bojową wojsk przyjmując dla nich stan:

- stałej /pokojowej/ gotowości bojowej;
- podwyższonej gotowości bojowej;
- pełnej gotowości bojowej.

Zależność w czasie nie jest jednak dokładna, ponieważ stany gotowości bojowej sił zbrojnych z uwagi na zadania i charakter działań, powinny wyprzedzać wprowadzenie poszczególnych stanów gotowości obronnej państwa.

Gotowość bojowa sił zbrojnych kształtuje się odpowiednio do poziomu sił wytwórczych, ogólnego poziomu rozwoju technicznego danego kraju, odpowiadającego im ilościowego i jakościowego rozwoju środków walki zbrojnej.

W zależności od rozwoju sytuacji międzynarodowej, a szczególnie jej aspektów polityczno-wojskowych, siły zbrojne oraz ich poszczególne części składowe mogą znajdować się w różnym ^{stopniu} stopniu gotowości bojowej.

^{Stow} Stopień gotowości bojowej poszczególnych rodzajów sił zbrojnych zależy przede wszystkim od ich przeznaczenia. Jeśli na przykład od oddziałów rakietowych i lotnictwa wymagany jest taki stopień gotowości bojowej, który umożliwiałby natychmiastowe ich użycie do wykonania uderzenia odwetowego w wypadku rozpoczęcia przez nieprzyjaciela wojny, to oddziały i związki taktyczne wojsk lądowych mogą osiągnąć pełną gotowość bojową do działań stopniowo, na przykład w miarę wprowadzania ich do walki. Ogólnie rzecz biorąc, według pokojowej gradacji gotowości bojowej, poszczególne rodzaje sił zbrojnych i wojsk można ustawić w następującej kolejności:

a/ wojska obrony powietrznej;

b/-lotnictwo operacyjne i marynarka wojenna;

- wojska lądowe, w tym:
 - wojska operacyjne;
 - wojska ochrony pogranicza;
 - wojska obrony wewnętrznej;

c/ inne rodzaje wojsk i służb zabezpieczające działanie podstawowych rodzajów sił zbrojnych i wojsk na obszarze kraju.

Tak więc wszystkie rodzaje sił zbrojnych, rodzaje wojsk i służb oraz siły zbrojne w całości powinny zawsze znajdować się w określonym stanie gotowości bojowej.

Pod pojęciem "pełnej gotowości bojowej" należy rozumieć gotowość oddziałów i związków do działań po uzupełnieniu ich /w ramach mobilizacji/ do stanu umożliwiającego wykonanie zadań bojowych w toku wojny, przewidzianych dla tego rodzaju jednostek.

Stan gotowości bojowej sił zbrojnych w okresie pokojowym powinien odpowiadać stopniowi przygotowania prawdopodobnego przeciwnika do agresji i zapewniać możliwość zarówno uchylenia się od jego uderzeń z powietrza, jak i natychmiastowego wykonania uderzenia odwetowego. Przestrzeganie tej zasady jest konieczne dla zapewnienia obronności państwa.

Jednostki wojsk lądowych zgodnie z przewidywanymi dla nich zadaniami w planach operacyjnego rozwinięcia sił zbrojnych w początkowym okresie wojny, mają zróżnicowany stopień gotowości bojowej. W okresie pokojowym tylko niezbędna i możliwie maksymalna część jednostek jest utrzymywana w stanie pełnego ukończenia zgodnie z etatami i rozmiarami czasu wojennego, a pozostałe jednostki są skadrowane i pełną gotowość bojową mogą osiągnąć po wykonaniu zadań mobilizacyjnych, tj. po zreorganizowaniu według etatów czasu wojny.

Pełną gotowość bojową gwarantują jedynie jednostki organizacji zbliżonej lub identycznej z organizacją przewidzianą na czas wojny. Za utrzymaniem tych jednostek przemawia między innymi również stosunkowo długi okres szkolenia składu osobowego w posługiwaniu się nowoczesnym, skomplikowanym uzbrojeniem i sprzętem technicznym.

Siły zbrojne okresu pokojowego są doprowadzone do pełnej gotowości bojowej wówczas, gdy skład osobowy wyznaczonych jednostek rodzajów sił zbrojnych i rodzajów wojsk został uzupełniony przeszkolonymi żołnierzami, kadra

oficerska i podoficerska objęła swe stanowiska zgodnie z etatem mobilizacyjnym, sprzęt bojowy został zdjęty z konserwacji i znajduje się w pododdziałach, zapasy środków materiałowo-technicznych są ^{rozdystrybuowane} rozredkowane pomiędzy pododdziały i oddziały oraz składnice, sztaby osiągnęły gotowość do pracy w polu oraz rozwinięto i uruchomiono polowy system łączności, a tyły są gotowe do zaopatrywania jednostek w warunkach polowych. Jednocześnie jednostki przeznaczone do mobilizowania i formowania nowych pododdziałów i oddziałów rozpoczynają realizację wstępnych przedsięwzięć związanych z mobilizacją powszechną.

Wszystkie przedsięwzięcia związane z doprowadzeniem wojsk do stanu pełnej gotowości bojowej powinny być z góry zaplanowane i przygotowane z uwzględnieniem wariantów rozwoju międzynarodowej sytuacji polityczno-militarnej oraz konkretnych warunków dyslokacji i zadań jednostek. Stan ukończenia poszczególnych oddziałów i związków będzie w dużym stopniu wpływał na sposób i czas osiągnięcia przez nie gotowości bojowej.

3. Czynniki kształtujące gotowość bojową.

Na kształtowanie gotowości bojowej wojsk wywierają wpływ przede wszystkim następujące czynniki:

- a) - stopień organizacyjny ^{ego}rozwinęcia i szkolenia bojowego;
- b) - techniczna sprawność uzbrojenia i sprzętu bojowego;
- c) - sposób przechowywania i gromadzenia zapasów;
- d) - system alarmowy i powiadamiania;
- e) - operacyjne rozwinięcie wojsk.

a/ Stopień organizacyjny ^{ego}rozwinęcia i szkolenia bojowego.

~~Jeśli chodzi o stan organizacyjnego rozwinięcia, to można wyróżnić oddziały i związki:~~ *W sytuacji zbrojonej wyróżniamy z tymi oddziałami jednostki i wpedziałki:*

~~z~~ - w pełni rozwinięte;

~~z~~ - o niepełnych stanach osobowych;

~~z~~ - skadrowane.

Pokojowe etaty oddziałów i związków rozwiniętych są zbliżone *w pełni*

lub identyczne z etatami wojennymi. Mają one pełne wyposażenie i uzbrojenie oraz około 80-100% ukompletowanego stanu osobowego.

Oddziały i związki o niepełnych stanach osobowych mimo ~~niemal~~ ^{pełne} pełnego wyposażenia w sprzęt bojowy i uzbrojenie mają ^{ale} niższy stan ukompletowania stanu osobowego. Niemniej jednak są one w stanie bez dodatkowego uzupełnienia wyjść w sposób zorganizowany wraz z całym wyposażeniem i zapasami z rejonów dyslokacji stałych do rejonów alarmowych lub ześrodkowania a częścią sił wziąć udział w wykonaniu ^{określonych} typowych zadań. ^{W rejonach alarmowych następuje i tu uzupełnienie w ludzi i transport samowolny}

Oddziały i związki skadrowane mają najniższy stopień gotowości bojowej. ~~Jednostki te~~ dysponują pełnym uzbrojeniem, jednak ukompletowanie stanu osobowego i ~~niekiedy~~ ^{niekiedy} sprzętu transportowego uniemożliwia im jednoczesne wyjście z garnizonów stałych całością sił. Jednostki te wymagają uprzedniego uzupełnienia stanu osobowego oraz transportu. ^{w garnizonach;}

Wynika stąd, że w zależności od stopnia organizacyjnego rozwinięcia i rodzaju jednostek - mają one zróżnicowany stopień pokojowej gotowości bojowej i związany z tym zakres przedsięwzięć przygotowawczych do osiągnięcia pełnej gotowości bojowej.

Idealnym rozwiązaniem byłoby utrzymanie 100% stanu ewidencyjnego w stałej gotowości do wykonywania określonych czynności alarmowych. W praktyce na dłuższy okres czasu jest to jednak niemożliwe do zrealizowania.

W celu niedopuszczenia do obniżenia pokojowej gotowości bojowej jednostek, dyrektywa Ministra Obrony Narodowej ustala dolną granicę stanu ewidencyjnego ludzi i sprzętu, utrzymywanych w stałej gotowości do wykonania zadań bojowych lub mobilizacyjnych. Dyrektywa ta ustala, że stan faktyczny ludzi i sprzętu nie może być niższy niż 70% stanu ewidencyjnego. Jednakże do wysokości tej granicy nie można podchodzić w sposób mechaniczny a należy brać

pod uwagę specjalności żołnierzy, które mają ^{zaradkowy} wpływ, w sposób ~~zasadniczy~~, na gotowość bojową danej jednostki /np. kierowcy, piloti itp./.

Na szczeblu oddziału czy związku należy sporządzać rozliczenie bojowe, które ma na celu nie tylko stwierdzenie ~~co do~~ aktualności stanu bojowego, ale również ~~muszą one~~ brać pod uwagę możliwości ^{zawieszony} określonych osób przez inne.

Na szczeblu pododdziału i oddziału ^{roz}liczenie bojowe powinno być uaktualniane przynajmniej raz w ciągu doby, a na szczeblu związku taktycznego - przynajmniej raz w tygodniu.

Forma dokumentu przedstawiającego rozliczenie bojowe, powinna być prosta, łatwa w obsłudze i jak najbardziej wizualna,

Czynnikiem warunkującym gotowość bojową jednostki jest stopień wyszkolenia bojowego żołnierzy, a także przygotowanie pododdziałów do wykonywania zadań bojowych w składzie oddziału /związku taktycznego/^{oraz} Umiejętność posługiwania się nowoczesną techniką wojenną.

Dla zachowania stałej gotowości bojowej konieczne jest posiadanie przez jednostki maksymalnej ilości ^eprzeszkolonych żołnierzy, przygotowanych do prowadzenia działań bojowych. Temu celowi służy między innymi dwukrotne w ciągu roku wcielanie żołnierzy młodego rocznika. Niezależnie od tego na czas przeszkolenia młodych żołnierzy przewiduje się uzupełnienie jednostek rozwiniętych żołnierzami rezerwy w tak zwaną "nakładkę". Ponadto w całokształcie procesu szkolenia żołnierzy przewiduje ^{sie} "drugą specjalność" dla całego stanu osobowego szeregowych jednostki.

b. Techniczna sprawność uzbrojenia i sprzętu bojowego.

Drugim niezwykle ważnym problemem wpływającym na stan gotowości bojowej jest wysoka sprawność techniczna uzbrojenia i sprzętu.

Zależy ona od szeregu czynników, a zwłaszcza od:

- właściwej eksploatacji i konserwacji;

- warunków przechowywania /magazynowania/;
- terminowości i dokładności przeprowadzanych napraw.

We wszystkich jednostkach WP są sporządzane roczne i okresowe plany eksploatacji i konserwacji sprzętu bojowego, które należy ściśle przestrzegać. Szczególny wpływ na stan gotowości bojowej ma okres, w którym dokonuje się sezonowych przejść eksploatacyjnych.

Duży wpływ na sposób oraz miejsce /garaże, pomieszczenie zamknięte, wolne powietrze/ przechowywania sprzętu w jednostce.

Naprawy bieżących sprzętu bojowego w zasadzie dokonuje się w jednostce z tym, że czas trwania nie powinien trwać dłużej jak 1 - 2 dni.

Naprawy średnie i główne dokonuje się w warsztatach okręgowych i centralnych. W myśl obowiązujących przepisów ilość sprzętu /według ich rodzajów/ przekazanego do naprawy i pozostającego poza jednostką nie może przekroczyć 30%. Egzemplarze pojedyncze powinny mieć obowiązkowo fundusz zamienny.

W jednostkach skadrowanych konserwację sprzętu bojowego w zasadzie wykonuje się przez żołnierzy rezerwy powołanych okresowo na przeszkolenie, częściowo zaś przez żołnierzy pododdziałów na zasadzie drugiej specjalności.

c/. Sposób przechowywania i gromadzenia zapasów.

Konieczność osiągnięcia przez jednostkę pełnej gotowości bojowej w krótkim czasie i szybkiego opuszczenia przez nią rejonu stałej dyslokacji zmusza do stałego utrzymywania zapasów ruchomych i doraźnych na środkach transportowych. Dotyczy to szczególnie jednostek rozwiniętych oraz jednostek o niepełnych stanach osobowych i w pewnym tylko stopniu niektórych jednostek skadrowanych.

Szczególną uwagę należy zwrócić na utrzymanie amunicji bojowej w czołgach bojowych oraz czołgach szkolno-bojowych. W tych ostatnich

można utrzymywać ok. 50% amunicji czołgowej wewnątrz wozu co znacznie przyspieszy osiągnięcie gotowości bojowej przez jednostkę.

Ładowanie zapasów na środki transportowe regulują odpowiednie instrukcje.

Przedmioty mundurowe i żywność wymagają częstej rotacji. Warunkiem zasadniczym w tym wypadku będzie ilość pojazdów niezbędna do zapewnienia codziennego życia jednostki. Ilość ta na szczeblu oddziału wyniesie ok. 4-6 pojazdów /samochodów/, a na szczeblu związku taktycznego ok. 20-25 pojazdów.

W tej sytuacji celowe jest wykorzystanie pojazdu przewidzianego do przewożenia zapasów do zabezpieczenia codziennego życia jednostki, a omawiane zapasy ładować dopiero podczas alarmu /w okresie podwyższonej gotowości bojowej/.

Nie wyklucza się również pozostawienie niewielkiej ilości amunicji czy MPS w magazynach, ale w tym wypadku ładowanie na środki transportowe musi być w maksymalnym stopniu zmechanizowane.

d. System alarmowy i powiadamiania.

Jednym z ważniejszych przedsięwzięć warunkujących szybkie osiągnięcie pełnej gotowości bojowej przez jednostkę jest dobrze przygotowany i sprawnie działający system alarmowania i powiadamiania. Zależy to przede wszystkim od:

- właściwych rozwiązań organizacyjnych;
- automatyzacji systemu alarmowego jednostki i sprawnego działania służb;
- dokładnej znajomości zadań wykonywanych na sygnał przez cały stan osobowy jednostki;
- dobrej organizacji powiadamiania kadry, prawidłowego rozwiązania problemu dojazdu kadry do ustalonego rejonu itp.

- przegrupowanie związków taktycznych do rejonów alarmowych;
- przesunięcie wojsk na wyznaczone kierunki działań;

e/ Operacyjne rozwinięcie wojsk.

Doświadczenie wojenne dowodzi, że siły zbrojne rozwijano operacyjnie bezpośrednio przed wybuchem wojny lub w pierwszych dniach wojny.

Obecnie prawie wszystkie armie świata utrzymują aktualne strategiczne rozwinięcie /przynajmniej pierwszego rzutu strategicznego/ sił zbrojnych na określonym teatrze działań wojennych odpowiednio do sił przeciwnika, z którym mają walczyć i celów politycznych.

Oczywiście, że powszechnym dążeniem stron jest ciągle utrzymanie zgodnie z opracowanym planem wojny, aktualnego rozwinięcia operacyjnego wojsk w okresie pokoju, lecz obiektywne warunki pokojowej dyslokacji nie zawsze to umożliwiają. Wyrazem tych dążeń jest przede wszystkim dyslokacja związków operacyjnych na obszarach zapewniających im najdogodniejsze warunki do rozwijania wojsk z chwilą wybuchu wojny /lub bezpośrednio przed jej wybuchem/ i doprowadzenie ich do obszaru bitwy.

Aby sprecyzować zakres naszych rozważań ~~w tym zakresie~~, należy ustalić treść pojęcia "operacyjne rozwinięcie związku operacyjnego".

Pod tym pojęciem rozumie^{su} skryte i szybkie przejście wojsk, organów dowodzenia i tyłów związku operacyjnego w warunkach bezpośredniego lub pośredniego zagrożenia nieprzyjaciela od pokojowej dyslokacji do przyjęcia przez nie w terenie w określonym miejscu i czasie planowanego ugrupowania operacyjnego odpowiadającego zamiarowi użycia broni jądrowej oraz zapewniającego osiągnięci^ee przewagi nad nieprzyjacielem i swobodę działania.

Treścią operacyjnego rozwinięcia sił związku operacyjnego, realizowanego w ramach rozwinięcia strategicznego będzie:

- wykonanie przedsięwzięć zapewniających opuszczenie przez wojska, sztaby i tyły związku operacyjnego garnizonów pokojowej dyslokacji możliwie w pełnej gotowości bojowej;
- przegrupowanie związków taktycznych do rejonów alarmowych;
- przesunięcie wojsk na wyznaczone kierunki działań;

- ześrodkowanie sił w czasie podchodzenia do rejonu wyjściowego lub bezpośrednio do obszaru bitwy;
- rozwinięcie polowego systemu dowodzenia i tyłów operacyjnych.

Ustalenie właściwej oceny operacyjnego rozwinięcia zależeć będzie przede wszystkim od prawidłowego określenia kryterium ^{oceny} czynników, które będą miały wpływ na zasadniczy wpływ.

Proponujemy aby w ocenie operacyjnego rozwinięcia ^{rozpatrywać} następujące elementy:

- a/ Praca dowódcy i sztabu /planowanie zadań/ w zakresie operacyjnego rozwinięcia;
- b/ Stopień przygotowania wojsk i obiektów do obrony przed bronią masowego rażenia;
- c/ Rozwinięcie operacyjne wojsk /zgodnie z treścią podaną wyżej/.

Metodyka badań, zakres i treść oraz ocena zostanie omówiona w rozdziale ^{N dolny części opracowania} poświęconym zagadnieniom ~~oceny~~ operacyjnego rozwinięcia wojsk.

- przesmarowanie wojsk z rejonów stałej dyslokacji do rejonów alarmowych lub ześrodkowania;
- rozmieszczenie i zabezpieczenie wojsk w rejonach alarmowych lub ześrodkowania;
- zabezpieczenie opuszczonego rejonu zakwaterowania w garnizonie;
- znajomość zadań i obowiązków składu osobowego w czasie alarmu;
- opracowanie dokumentacji alarmowej.

Do najważniejszych z tych elementów należy zaliczyć poziom wyszkolenia bojowego /taktycznego i ogniowego/, stan ilościowy i techniczny uzbrojenia i wojsk bojowych, organizację, przygotowanie i prowadzenie alarmu wojny itp.

Wymagania w zakresie gotowości bojowej będą stale wzrastać w alarmie

4. OCENA GOTOWOŚCI BOJOWEJ.

Sposób oceny stanu gotowości bojowej oddziałów lub związków taktycznych zależy każdorazowo od zakresu kontrolowanych przedmiotów i metody prowadzenia kontroli. Chodzi tu bowiem o to, że na ocenę gotowości bojowej oddziału lub związku taktycznego składa się szereg czynników /schemat 1 - 5/. Dowódcy /sztaby/ wszystkich szczebli powinni dokonywać sprawdzania gotowości bojowej podległych jednostek z chwilą opanowania przez nie wszystkich czynności alarmowych. Sprawdzenie to może odbywać się jednocześnie ze zgrywaniem w całości poszczególnych fragmentów alarmu. Najbardziej zbliżony obraz do rzeczywistości obraz gotowości bojowej oddziału lub związku taktycznego można osiągnąć w czasie wykonywania przez nie wszystkich czynności wchodzących w zakres gotowości, włącznie z przeprowadzeniem mobilizacji ludzi i środków transportowych.

Sprawdzenie i ocenę gotowości bojowej jednostki można przeprowadzać według następujących działań:

- ogłoszenie alarmu oraz kierowanie i dowodzenie wojskami podczas alarmu;
- przygotowanie, rozdział oraz przewóz sprzętu i zapasów materiałowych;
- przemarsz wojsk z rejonów stałej dyslokacji do rejonu alarmowego lub ześrodkowania;
- rozmieszczenie i ubezpieczenie wojsk w rejonie alarmowym lub ześrodkowania;
- zabezpieczenie opuszczonych rejonów zakwaterowania w garnizonie;
- znajomość zadań i obowiązków składu osobowego w czasie alarmu;
- opracowanie dokumentacji alarmowej.

Do najważniejszych z tych elementów należy zaliczyć poziom wyszkolenia bojowego /taktycznego i ogniowego/, stan ilościowy i techniczny uzbrojenia i wozów bojowych, organizację, przygotowanie i prowadzenie alarmu wojsk itp.

Wymagania w zakresie gotowości bojowej będą stale wzrastać w miarę

doskonalenia struktury organizacyjnej jednostek, wyposażenia technicznego oraz systemu mobilizacyjnego i zaopatrzenia materiałowo-technicznego wojsk.

Są to najważniejsze czynniki kształtujące gotowość bojową zarówno całych sił zbrojnych jak i poszczególnych związków i oddziałów.

Nie mniej ważnym problemem, rzutującym na gotowość bojową wojsk jest sposób uzupełniania i mobilizacji jednostek w wypadku wybuchu wojny.

Należy dążyć do stałego doskonalenia systemu mobilizacyjnego z maksymalnym uwzględnieniem warunków jakie mogą powstać na terenie kraju w chwili mobilizowania jednostek oraz konieczności odtwarzania gotowości bojowej wojsk pierwszego rzutu operacyjnego Frontu, na które nieprzyjaciół wykonał uderzenia jądrowe w czasie marszu w kierunku linii frontu.

Biorąc pod uwagę zasadnicze czynniki rzutujące na gotowość bojową wojsk ^{wzrostanie jest} ~~wymaga~~, że gotowość ta musi być stale podwyższana w miarę rozwoju techniki, doskonalenia struktury organizacyjnej, systemu mobilizacyjnego i zaopatrywania oraz zwiększania potencjału gospodarczego kraju. Ponadto gotowość bojowa powinna stale odpowiadać aktualnie przyjmowanym warunkom rozpoczęcia wojny przez agresora.

II. ZARYS METODYKI I WSTĘPNA KONCEPCJA SYSTEMU OCENY STANU GOTOWOŚCI BOJOWEJ SIŁ ZBROJNYCH

1. CEL SYSTEMU

Ogólnie rzecz biorąc, celem elektronicznego systemu przetwarzania informacji jest ciągle i szybkie zbieranie wszystkich niezbędnych informacji, przechowywanie ich i aktualizacja oraz przekształcanie i uogólnianie w myśl wymagań wszystkich użytkowników systemu. Urządzenia elektronicznego przetwarzania danych skracają bardzo znacznie czas przetwarzania informacji, zwiększają dokładność i w poważnej mierze zmniejszają możliwość występowania omyłek i błędów.

Celem systemu elektronicznego przetwarzania informacji o stanie gotowości bojowej jest:

- 1/ dokładna, bieżąca sprawozdawczość w zakresie stanu gotowości bojowej wojsk;
- 2/ ocena stanu gotowości bojowej pod względem ilościowym i jakościowym we wszystkich przekrojach dostosowanych do potrzeb użytkowników /dowództw i sztabów/;
- 3/ śledzenie postępów poszczególnych jednostek i związków operacyjnych w dziedzinie podnoszenia gotowości bojowej i jak najbardziej obiektywna ich ocena, niezależnie od ich rodzaju i stopnia ukończenia;
- 4/ szybkie ujawnianie braków i niedociągnięć, umożliwiające operatywne kierowanie działalnością organów odpowiedzialnych za stan gotowości bojowej wojsk na wszystkich szczeblach dowodzenia.

2. NIEKTÓRE OKREŚLENIA I DEFINICJE

Określenia i terminy użyte w niniejszym tekście należy rozumieć następująco:

- 1/ informacja - określony sygnał posiadający nadawcę, odbiorcę, treść i formę, zgodnie z wymogami określonymi w projekcie systemu.
- 2/ dane - wszystkie rodzaje informacji o elementach mających wpływ na gotowość bojową jednostki wojskowej i używane w ocenianiu gotowości bojowej tej jednostki.
- 3/ wejście - ściśle określone informacje źródłowe posiadające przewidzianą formę i treść.
- 4/ przetwarzanie danych - operacje dokonywane na danych w celu otrzymania określonych rezultatów.
- 5/ system elektronicznego przetwarzania danych /SEPD/ - system działający na danych w celu otrzymania określonych rezultatów.

Zadaniem SEPD dla potrzeb określenia gotowości bojowej wojsk jest przetwarzanie informacji źródłowych /wejść/ na wyjścia. Informacje źródłowe - wejścia - są informacjami o stanie elementów decydujących o gotowości bojowej jednostki wojskowej /pododdział, oddział, ZT, ZO/. Informacje wyjściowe są oceną gotowości bojowej jednostki wojskowej.

- 6/ wyjście - produkt działania SEPD składający się z określonych informacji o ustalonej formie i treści, bądź w postaci tabulogramu, taśmy perforowanej lub innej postaci.
- 7/ nadawca - jednostka wojskowa objęta działaniem systemu EPD posiadająca prawo i obowiązek do nadawania ściśle określonych informacji. Z punktu widzenia systemu nadawca jest źródłem informacji pierwotnych.
- 8/ odbiorca - jednostka wojskowa objęta działaniem systemu EPD otrzymująca określone informacje /wyjścia/ z systemu. Odbiorca może być nadawcą.

3. GŁÓWNE ZAŁOŻENIA KONCEPCJI SYSTEMU OCENY STANU GOTOWOŚCI BOJOWEJ

a/ Podstawy koncepcji

Strukturę obiegu informacji w zakresie oceny gotowości bojowej ilustruje schemat nr 2. Prostokątne bloki schematu przedstawiają dowództwa poszczególnych szczebli dowodzenia, natomiast okrągłe obrazują usytuowanie ośrodków EPD możliwych do wykorzystania w obecnej strukturze organizacyjnej.

Podstawę dla systemu przetwarzania informacji o stanie gotowości bojowej jednostki stanowią dane zaczerpnięte z:

- etatu i tabel należności na okres "W",
- ustalonych norm czasowych ujętych w planie osiągnięcia gotowości bojowej i operacyjnego rozwinięcia wojsk,
- bieżących meldunków o stanie gotowości bojowej jednostki ocenianej /stan faktyczny/.

* Ocena stanu gotowości bojowej wyrażana będzie w formie wskaźników, stanowiących w przeważającej części stosunek procentowy stanu faktycznego i osiągniętych ostatecznie wyników do etatu i tabel należności na okres "W" oraz obowiązujących norm czasowych. *normatywów*

W wyniku przetwarzania powyższych informacji uzyska się 3 podstawowe wskaźniki globalne:

1. Wskaźnik procentowy ukończenia G_1
2. Unormowany wskaźnik ilościowo-jakościowy G_2
3. Unormowany wskaźnik subiektywny /globalna ocena czynników zależnych od stanu osobowego jednostki ocenianej/ G_3 .

Kolejne uogólnienie wskaźników, aż do uzyskania wskaźników globalnych następować będzie głównie drogą wyznaczania coraz bardziej ogólnych średnich ważonych

$$C_{\text{śr}} = \frac{\sum_{i=1}^n W_i C_i}{\sum_{i=1}^n W_i},$$

gdzie W_i - wagi ustalone i zatwierdzone przez kompetentne organa na podstawie przedstawionej przez Instytut Dowodzenia propozycji oraz opracowanych wyników badań ankietowych.

/W następnym etapie pracy/.

Wartości liczbowe wskaźników zawierać się będą w przedziale liczbowym $[0;100]$ jako procenty ekwiwalentne. Tam, gdzie ustalenie wskaźnika procentowego będzie niemożliwe lub uznane za niewłaściwe, punkt wyjścia stanowić ma ostatnia ocena organów kontrolnych /5,4,3,2/ sprowadzona do postaci ekwiwalentu procentowego za pomocą współczynnika 20. Czyli ocena b.dobra - 100%, dobra - 80%, dostateczna - 60%, niedostateczna - 40%, przy czym w niektórych przypadkach pośrednie uogólnienie wskaźnika może być równe najniższej spośród uzyskanych ocen.

Postuluje się zestawienie informacji o stanie gotowości bojowej wojsk w formie macierzy elementów i deskryptorów informacji /odpowiednio - wiersze i kolumny macierzy/. W takim ujęciu wskaźnikami gotowości bojowej są wartości liczbowe elementów macierzy.

Ten sam układ posiadać będą trzy macierze, macierz stanu faktycznego /S/, macierz należności i norm /N/ i macierz wskaźników /W/, z której z kolei uzyska się drogą kolejnego uogólnienia elementów i wskaźników - ostateczną macierz wskaźników globalnych /G/, zawierającą już znacznie mniej elementów. Zbiór macierzy tego samego rodzaju odnoszących się do poszczególnych jednostek wojskowych, zgodnie z terminologią EPD stanowi kartotekę.

Opisaną wyżej ogólną koncepcję przetwarzania danych ilustruje schemat nr 3.

Zasadniczymi elementami ocenianymi są:

- stan osobowy
- technika wojskowa
- zapasy
- system alarmowania i operacyjnego rozwinięcia.

Elementy powyższe ocenione będą pod następującymi zasadniczymi względami:

- ukompletowania
- konserwacji i prawidłowości eksploatacji
- wyszkolenia i stanu moralno-politycznego
- spełnienia wymogów w zakresie norm czasowych.

Bardziej szczegółowe ujęcie elementów i deskryptorów informacji dla potrzeb wojsk lądowych zawiera macierz /schemat nr 4/. Oczywiście jest, że dla wojsk OPK, lotnictwa operacyjnego, marynarki wojennej i wojsk OTK zbiory elementów i deskryptorów będą nieco inne. Wnikliwych rozważań, ponadto z udziałem użytkowników systemu, wymagać będzie jeszcze stopień agregacji ocenianych elementów i deskryptorów.

b/ Elementy i wskaźniki oceny stanu gotowości bojowej

Z matematycznego punktu widzenia przyjęty układ oceny gotowości bojowej stanowi macierz o postaci: $W = w_{ij}$

$$W = \begin{vmatrix} a_{11} & a_{12} & \dots & a_{1n} \\ a_{21} & a_{22} & \dots & a_{2n} \\ \dots & \dots & \dots & \dots \\ a_{m1} & a_{m2} & \dots & a_{mn} \end{vmatrix} = w_{ij}$$

W wierszach macierzy znajdują się elementy informacji, którymi są: stan osobowy, różne rodzaje sprzętu i uzbrojenia wojskowego, zapasy oraz najważniejsze dane dotyczące alarmowania, powiadomienia i operacyjnego rozwinięcia wojsk.

W kolumnach macierzy umieszczono czynniki oceny w/w elementów tzw. deskryptory informacji; do nich należą między innymi zagadnienia ukończenia, stanu faktycznego, stanu konserwacji sprzętu i uzbrojenia, stanu moralno-politycznego, stanu wykształcenia itp.

Deskryptory oraz elementy informacji stanowią wielkości zagregowane o dużym stopniu uniwersalności - dzięki temu układ jest zwarty graficznie i pojęciowo a jednocześnie przejrzysty na miarę potrzeb.

Zagregowane elementy informacji mogą posiadać niżej wyszczególnioną przykładowo treść:

1	2	3	
Technika wojenna	Broń pancerna	Czołgi	
		Transportery opancerzone	
	Uzbrojenie	Broń strzelecka	
		Artyleria lufowa	
		Rakiety	
		Artyleria plot	
		Rakiety plot	
		Sprzet optyczny	
	Transport	Pojazdy bojowe	
		Pojazdy liniowe	
		Pojazdy specjalne	
		Pojazdy gospodarcze	

1	2	3	
Technika wojenna	Sprzęt specjalistyczny	Śmigłowce	
		Środki rozpoznania i przeciwdziałania r/el.	
		Środki łączności	
		Środki przeprawowe	
		Środki opchem	
		Maszyny i urządzenia spec.	
		MPS	Benzyna samochodowa
			Benzyna lotnicza
			Olej napędowy
			Oleje i smary
Z a p a s y	Amunicja	Strzelecka	
		Strzelecka pokładowa	
		Czołgowa	
		Art.naziemnej	
		Art.plot	
		PKK	
		Miny	
		Materiały wybuchowe	
		Rakiety z-z	
		Rakiety plot	
Broń raketowa			
Środki opymar	Środki dezaktywacji i odkaż.		
	Odzież ochronna i sprzęt ochr.osobist.		
	Schrony bojowe		
Żywność			
Umundurowanie	Komplety letnie		
	Komplety zimowe		
	Obuwie		

✓ Elementy te mogą być uzupełniane /lub zmieniane/ w zależności od potrzeb; - do tego celu służą pozostawione wolne wiersze. Ostateczne sprecyzowanie elementów może nastąpić dopiero po wyczerpującej dyskusji z instytucją władającą i użytkownikami systemu.

Deskryptory informacji przedstawiają sobą niżej omawiane pojęcia.

Ukompletowanie wg etatu "W".

Jest stosunkiem ewidencyjnego stanu ilościowego żołnierzy, sprzętu i zapasów do należności czasu "W" wyrażonym w procentach.

Za ilościowy stan ewidencyjny uważa się ogólną ilość żołnierzy, sprzętu i zapasów, którą jednostka wojskowa jest obciążona - co powinno być ujęte odpowiednio w ewidencji jednostki.

Po agregacji kolumn deskryptorów ukompletowanie wg etatu "W" znajduje się w kartotece /schemat nr 4/ w rubryce ogólnej nazwanej "Ukompletowanie w grupach".

Ukompletowanie faktyczne na dzień ...

Wyraża procentowy stosunek stanu faktycznego żołnierzy, sprzętu i zapasów do stanu należnego wg etatu czasu "W".

Przez stan faktyczny rozumie się żołnierzy zdolnych do działań oraz sprzęt i zapasy technicznie sprawne, znajdujące się faktycznie w jednostce na dany dzień.

Stan faktyczny jest z reguły mniejszy od stanu ewidencyjnego z powodu np.: pewnej liczby żołnierzy chorych, sprzętu znajdującego się w remoncie itp.

Problem ukompletowania faktycznego ujęto w zagregowanej grupie kartoteki pod nazwą "Stan faktyczny na dzień ..."

Konserwacja i eksploatacja

Pod pojęciem eksploatacji rozumie się zespół czynności związanych z:

- użytkowaniem sprzętu i maszyn /planowanie pracy itp./
- obsługą techniczną /terminowość i dokładność okresowych przeglądów i napraw itp./
- przechowywaniem i konserwacją /sposób przechowywania, ilość i jakość zabiegów konserwacyjnych itp./.

Funkcjonalna zbieżność zagadnień obdarzonych skomplikowaną wymiernością uzasadnia wartościowanie całości problemu przy użyciu jednej z ocen skali pięciostopniowej /lub innej, punktowej itp./.

Mogą to być np.: oceny uzyskane w czasie ostatniej inspekcji lub innymi specjalnymi metodami.

Problem w całości umieszczono jako kolumnę o nazwie "Ocena stanu eksploatacji i konserwacji". Dotyczy to techniki wojennej i zapasów /szczególnie w zakresie konserwacji/.

Zużycie

Rozumie się przez to pewien stan jakości istniejącego sprzętu a tym samym jego zdolności do wykonywania zadań. Bierze się tu pod uwagę dotychczasowe przebiegi sprzętu i maszyn /w km, godzinach, motogodzinach/ oraz zapas tych parametrów posiadany jeszcze przez sprzęt i maszyny.

Dla potrzeb ogólnej oceny gotowości bojowej ujęto ten problem w kartotece w rubryce "ukompletowania" - gdzie jest on wyrażany przez kategorie sprzętu odzwierciadlające w pewien sposób omawiane stany.

Naprawy

W przyjętym układzie wyrażają ilość jednostek sprzętowych znajdujących się w różnego rodzaju naprawach i remontach.

Problem ten ujęto w zagregowanej rubryce kartoteki pod nazwą "Siły i środki nieczynne".

Zdolności remontowe

Chodzi tu o fundusz remontowy jakim dysponują jednostki wojskowe lub inne szczeble dowodzenia - oceniane w przyjętym przez nas układzie. W wyniku posiadania takiego funduszu remontowego /zdolności wykonawcze, organizacyjne, przepustowość warsztatów itp./ jednostki lub inne komórki wojskowe są w stanie zmieniać stan ilościowy /i jakościowy/ zużywającego się sprzętu. Dlatego też w kartotece ujęto ten problem w rubryce "Średni czas odtworzenia stanu ...". Odtworzenie to dotyczy zarówno sprzętu, zapasów jak i stanu osobowego.

Stan wyszkolenia

Użyte w rubryce "Stan wyszkolenia" schematu nr 4 symbole A i B dotyczą wykształcenia kadry zawodowej. "A" oznacza wykształcenie odpowiadające, natomiast "B" nie w pełni odpowiadające na zajmowanym stanowisku.

System alarmowania i operacyjnego rozwinięcia wojsk przewiduje się oceniać przy pomocy ocen lub czasów wykonywania odnośnych czynności lub poprzez obydwa te wskaźniki równocześnie /patrz rubr. 28 i 29 schematu nr 4/.

Dla lepszego wprowadzenia czytelnika w istotę powyższej problematyki zamieszcza się poniżej szczegółowy opis dwu najbardziej skomplikowanych kartotekowych rubryk. Są to rubryki:

- Ukompletowanie w grupach - symbol umowny U;
- Siły i środki nieczynne - symbol umowny N.

Inne rubryki kartoteki pokazanej na schemacie nr 4 nie wymagają dodatkowych objaśnień, gdyż dane niezbędne do ich wypełnienia mogą być uzyskiwane wg obowiązujących w wojsku zasad i przepisów. Nie wyklucza się jednak nowych opracowań dotyczą-

407 rnych
✓

cych uzyskiwania bardziej wnikliwych ocen poszczególnych omawianych problemów - co nie wniesie istotnych zmian do przedstawionej koncepcji systemu EPD.

mie do ... U ...

mie do ... U ...

Elementy	I	II	III	IV	I	II	III	IV
Grupy								
 Dowódstwo i sztab	staż służby wojskowej 11 - 15 lat	staż służby wojskowej 16 - 25 lat	staż służby wojskowej do 10 lat	staż służby wojskowej powyżej 25 lat				
 Kadra zawodowa	staż służby wojskowej 11 - 15 lat	staż służby wojskowej 16 - 25 lat	staż służby wojskowej do 10 lat	staż służby wojskowej powyżej 25 lat				
 Żołnierze sz. zasadn.	stary rocznik z przerobionym ocenianiem 75% progr. szkol.	stary rocznik z przerobionym ocenianiem 50% progr. szkol.	młody rocznik po przeszkoleniu rekruc- kim.	młody rocznik przed przysięgą	absencja chorobowa 3 - 5 dni	absencja chorobowa 6 - 30 dni	absencja chorobowa 1 - 6 miesięcy.	
 Kierowcy	stary rocznik II ktg. prawa jazdy	stary rocznik III ktg. prawa jazdy	młody rocznik II ktg. prawa jazdy	młody rocznik III ktg. prawa jazdy				
 Żołnierze spec. szczególnie wainych	o zezwoleniach na prowadz. i obsługę maszyn spec. naj- wyższej ktg i ocenian. roczną prakt.	o zezwoleniach na prow. i obsługę maszyn spec. najwyższej ktg i prakt. mniejszą od 1 r.	o zezwoleniach na prow. i obsk. maszyn spec. średniej klasy	o zezwoleniach na prow. i obsk. maszyn spec. najniższej klasy				
 Sprzęt i wyposażenie	sprzęt nowy lecz dotar- ty, wyposażenie nowe ktg I.	sprzęt i wyposażenie zdolne do długotrwa- łej eksploatacji /ktg. II/	wymagające naprawy bieżącej NB sprzęt nowy lecz niedotar.	zplanowane do naprawy średniej NB w bieżącym okresie eksploatacyjnym	znajdujące się w nap- rawie bie- żącej /NB/	znajdująca się w napr. średniej /NB//NB/lub lub wymag. tej napr.	znajd. się w napr. gł wym. tej naprawy	zużyte, ^{inne} /ktg V lub jeśli tak traktują przepisy/
 Ubrojenie	ktg I wg przepisów służby uzbrojenia	ktg II wg przepisów służby uzbrojenia	wymagające naprawy bieżącej NB	o przewidzianym przejściu do ktg III w bieżącym okresie eksploatacyjnym				
 Amunicja i MW	ktg I wg przepisów służ- by uzbrojenia i wojsk in.	ktg II wg przepisów służby uzbr. i wojsk in.	posiadające drobne usterki nie dyskwa- lifikujące /lub moż- liwe do usunięcia w ramach j.w.	ktg III wg przepisów służby uzbr. i wojsk in.	Nie ukomplet- owane w óro- dki inicju- jące	podle- gające odowie- żaniu		Wymiana se wag- lodu na nieprzy- datność /ktg V lub innymi jeśli tak traktują przepisy/
 Inne materiały /tps, dywuzja, umundurowa- nie/	ktg I wg przepisów specjalistycznych	ktg II wg przepisów specjalistycznych	ktg III wg przepisów specjalistycznych	ktg IV wg przepisów specjalistycznych	Nie przygo- towane do transportu			

Dożeniem opracowujących tablice U i N było:

- określenie czynników mających wpływ na gotowość bojową w ramach ogólnych problemów nazwanych U i N,
- uszeregowanie tych czynników w sposób stopniowo zmniejszający gotowość bojową wojsk.

Stąd też według w/w założeń grupy I stanowią najwyższe wartości a np. grupy IV najniższe. Słuszność treści poszczególnych grup powinna być dogłębnie przedyskutowana także w gronach specjalistów wojskowych. Wprowadzenie ewentualnych zmian w tym względzie nie zmienia koncepcji przyjętego układu.

Jednocześnie nadmieniamy się, że grupy I i II problemu U mało różnią się między sobą, a więc w następnej fazie pracy mogą być wyceniane przy pomocy współczynników o zbliżonej wartości. /Np. za grupę I współczynnik 1,0, za grupę II 0,9 a za grupę III już tylko 0,5/. W zasadzie z grup I i II można byłoby zrobić jedną grupę.

Jednak z punktu widzenia praktycznych zastosowań układu /zbieranie informacji z jednostek/ wydaje się korzystniejszym utrzymać te 2 grupy /I i II/ oddzielnie. Np.: sprzęt, wyposażenie, amunicja i uzbrojenie ktg I są z reguły zmagazynowane *ujęte w ewidencji magazynowej, skąd szybko* /i dokładnie/ dane o ich stanie mogą być przekazane wyżej - ujęte są w grupie I tablicy U. Te same środki oddane do użytku bieżącego na ogół szybko przechodzą do ktg II znajdując się na innej ewidencji - ujęte są w grupie II tablicy U.

Ponadto za wyodrębnieniem grupowym sprzętu i maszyn ktg I przemawia fakt nieprzeprowadzenia przez niektóre jednostki docierania - w wyniku czego sprzęt ten w odróżnieniu od sprzętu ktg. II oraz ktg. I dotartego, nie jest zdolny do długotrwałej i intensywnej eksploatacji. W przyjętym układzie tablicy U istnieje możliwość ujemnego punktowania za taki stan rzeczy.

Wydaje się, że najbardziej dyskusyjną sprawą może być zaszerogowanie kadry wojskowej do poszczególnych grup tablicy U. Rzeczowe uwagi na ten i inne tematy są ze wszech miar pożądane.

c/ Propozycje w zakresie podstawowych algorytmów oraz informacji wyjściowych i wejściowych

Zasadnicze wymagania dotyczące zbioru informacji wejściowych oraz algorytmów dla przetwarzania tych informacji wynikają oczywiście z postulowanego zbioru informacji wyjściowych /wynikowych/. Z uwagi na złożoność problemu oceny stanu gotowości bojowej, dużą liczbę czynników oddziałujących oraz konieczność permanentnej oceny, na czoło wysuwa się zagadnienie ustalenia niezbędnego minimum tych informacji. W niniejszej wstępnej koncepcji systemu, minimum takie wyraża zbiór elementów macierzy S i N - jako informacje wejściowe oraz zbiór elementów macierzy W i G - jako informacje wyjściowe.

Zbiory te należy traktować jednak jako wstępną propozycję, stanowiącą podstawę do dyskusji w szczególności z gronem przyszłych użytkowników systemu.

Z koncepcji sformułowanej ogólnie w punkcie II a/ wynika że na szczeblu OW występować będą dwie kartoteki danych wejściowych S_1 i N_1 , dotyczące wszystkich jednostek okręgu, które będą na bieżąco aktualizowane.

W ośrodku przetwarzania informacji OW pierwszy etap przetwarzania danych dokonywać się będzie za pomocą algorytmów i programów, które uwzględniając wagi przypisane poszczególnym elementom zbioru zapewnią obliczenie elementów macierzy W_1 i G_1 dla każdej jednostki, dając w ten sposób materiał do wszechstronnej analizy i oceny stanu gotowości bojowej tych jednostek.

Algorytmy i programy drugiego etapu przetwarzania danych zapewnić powinny dalsze uogólnienie wskaźników stanu gotowości bojowej, dając ocenę dla związków taktycznych i okręgów wojskowych.

Niezależnie od informacji wynikowych zawartych w macierzach W_1 i G_1 poszczególni użytkownicy systemu ^{*}zestawień zbiorczych w różnych przekrojach i o różnorodnym stopniu uogólnieni przystosowanych do kierunku szczególnego ich zainteresowania i obowiązujących lub tradycyjnie przyjętych dokumentów sprawozdawczych. Uzyskanie tego rodzaju informacji w wymaganym układzie dla poszczególnych użytkowników systemu stanowić będzie treść trzeciego etapu przetwarzania danych. Podstawę dla opracowania algorytmów i programów tego etapu stanowić będzie zestawienie wymogów poszczególnych użytkowników w formie listy pytań na jakie system powinien dać odpowiedź.

W świetle przedstawionej wyżej koncepcji systemu przetwarzania informacji w zakresie oceny stanu gotowości bojowej, algorytmy, które określają w jaki sposób od zbioru danych wejściowych uzyskuje się informacje wyjściowe o wymaganej postaci, zawierać będą operacje sortowania danych, operacje obliczania rzeczywistych i ekwiwalentnych wskaźników procentowych, operacje uogólniania wskaźników drogą kolejnego wyznaczania wartości średnich ważonych oraz operacje zapewniające drukowanie wyników w wymaganej formie, dostosowanej do potrzeb użytkowników

d/ Postulaty pod adresem instytucji wiodącej, użytkowników i współwykonawców.

Terminowe wykonanie zadania przez Instytut Dowodzenia w zakresie tego tematu uwarunkowane jest wydatną pomocą ze strony instytucji wiodącej, przyszłych użytkowników systemu

*) Zapewne życzyć sobie będą oddzielnych

- oraz współwykonawców. W szczególności dotyczyć ona powinna:
- szybkiego rozpatrzenia niniejszej ogólnej koncepcji i jej akceptacji lub wytyczenia kierunków jej przebudowy;
 - sformułowania listy pytań, na które system dawać będzie odpowiedź dla potrzeb wszystkich jego użytkowników,
 - ostatecznego ustalenia zbiorów informacji wyjściowych oraz źródeł i treści informacji wejściowych,
 - ustalenia przez oszacowanie wartości liczbowych wag określających stopień ważności poszczególnych czynników decydujących o poziomie gotowości bojowej wojsk,
 - wyznaczenia OW i ZT, w których system będzie weryfikowany,
 - określenia aktualnych i perspektywicznych możliwości ośrodków przetwarzania danych, z których system będzie w przyszłości korzystał,
 - ustalenia trybu postępowania i form współpracy w toku prac badawczych, weryfikacji i wdrażania systemu między wykonawcami a instytucją wiodącą i użytkownikami.

wydrukowano w 3 egz.
egz.nr 1-3 - Bibl.ID
wyk.: zespół oficerów
druk.M.R.dn.20.5.68r.
r ks.masz.0397/ID

WSTĘPNY HARMONOGRAM PRAC

p	RODZAJ WYKONYWANYCH PRAC	C Z A S W Y K O N A N I A P R A C										
		KWARTAŁY 1968 ROKU				KWARTAŁY 1969 ROKU						
		I	II	III	IV	I	II	III	IV			
1	SFORMALIZOWANIE PROBLEMU I PODZIAŁ ZAGADNIEN	—										
2	OPRACOWANIE METODYKI BADAŃ I WSTĘPNEJ KONCEPCJI SYSTEMU OCENY STANU GOTOWOŚCI BOJOWEJ SIŁ ZBROJNYCH	—	—									
3	DYSKUSJA WSTĘPNA NAD KONCEPCJĄ ROZWIĄZANIA PROBLEMU NA SZCZEBLU ID		—									
4	OPRACOWANIE REDAKCYJNE KONCEPCJI I PRZYGOTOWANIE KONFERENCJI NAUKOWEJ Z UDZIAŁEM INSTYTUCJI WIODĄCEJ UŻYTKOWNIKÓW SYSTEMU ORAZ WSZYSTKICH KOOPERANTÓW		—	—	—							
5	KONFERENCJA NAUKOWA I ZATWIERDZENIE KONCEPCJI I HARMONOGRAMU PRAC			—	—							
6	OPRACOWANIE PROJEKTU WSTĘPNEGO			—	—	—	—					
7	OPRACOWANIE PROJEKTU TECHNICZNO-EKONOMICZNEGO					—	—	—	—	—	—	—
8	WERYFIKACJA PROJEKTU W WYZNACZONYCH JEDNOSTKACH EKSPERYMENTALNYCH							—	—	—	—	—
9	OSTATECZNE OPRACOWANIE I WDROŻENIE SYSTEMU										—	—

INSTYTUCJA WIODĄCA ———

INNI WSPÓŁWYKONAWCY ———

INSTYTUT DOWODZENIA ———

UŻYTKOWNICY ———

Wydrukowano w 3 egz.
 Egz.nr 1-3 - Bibl.ID
 Wyk.:por.Wilczek
 Druk.M.R.dn.20.5.68r.
 Nr ks.masz.0398/ID

ARCHIWUM
 BŁOTNICKI
 036755