

461 73 137

AKADEMIA SZTABU GENERALNEGO

im. Generała Broni Karola Świerczewskiego

KATEDRA ROZPOZNANIA WOJSKOWEGO I ARMII OBCYCH

80 BŁYTKO
OLUŚNIOWEGO

Egz. No 000001

ppłk dypl. St. CZYŻKOWSKI

**ZASADY ORGANIZACJI I PROWADZENIA
ROZPOZNANIA NA SZCZEBLU PODODDZIAŁÓW**

(Wykład)



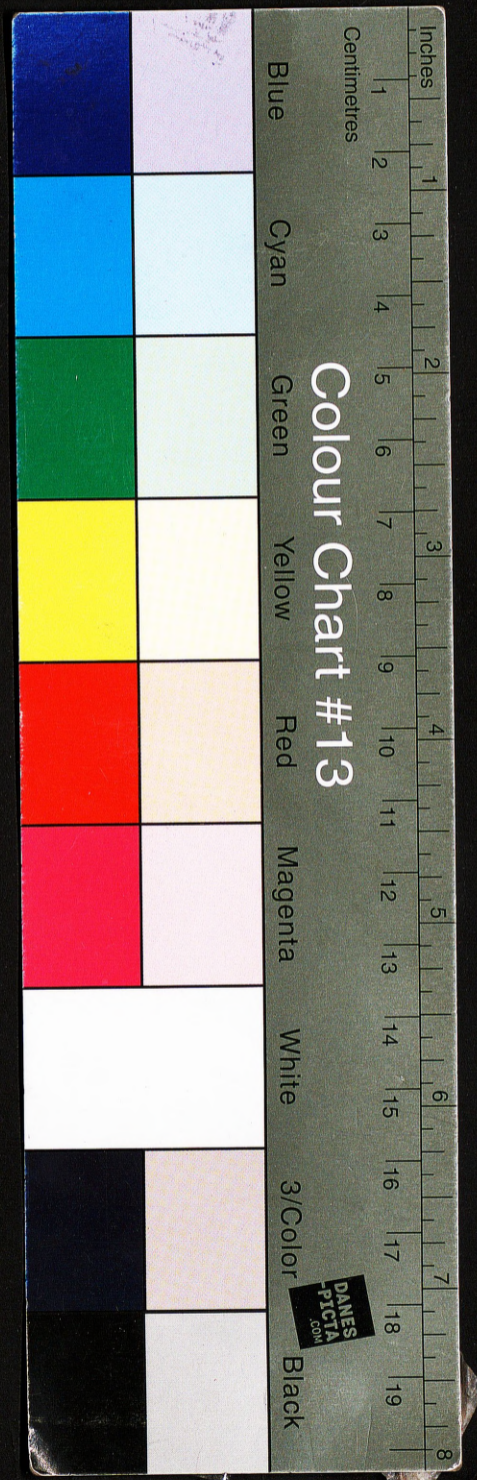
AKADEMIA SZTABU
BIBLIOTEKI SZKOLENIOWEJ
KATEDRY ROZPOZNANIA
WOJSKOWEGO I ARMII OBCYCH
036535

WARSZAWA

WRZESIEŃ

1969

zawieszona 20-5-1969



461

73 137

A K A D E M I A S Z T A B U G E N E R A L N E G O
im. Generała Broni Karola Świerczewskiego

KATEDRA ROZPOZNANIA WOJSKOWEGO I ARMII OBCYCH

80 BZYTEK
SLUSZOWEGO



Egz. No 000004

ppłk dypl. St. CZYŻKOWSKI

**ZASADY ORGANIZACJI I PROWADZENIA
ROZPOZNANIA NA SZCZEBLU PODODDZIAŁÓW**

(Wykład)



BIBLIOTEKA SZKOLENIOWA
KATEDRA ROZPOZNANIA
i. ppłk. Broni Karola Świerczewskiego
236535

W A R S Z A W A

W R Z E S I E Ń

1 9 6 9

28 września 1969

AKADEMIA SZTABU GENERALNEGO
im.gen.broni K. Świerczewskiego

KATEDRA ROZPOZNANIA WOJSKOWEGO I ARMII OBCYCH

Inkl. prot. 14657

ZATWIERDZAM
SZEF KATEDRY RWIAO

SLUŻBOWY
Egz.nr...

płk dypl. J. LEWANDOWSKI

Dnia 1969 r.



ppłk dypl. Stanisław CZYŻKOWSKI

ZASADY ORGANIZACJI I PROWADZENIA ROZPOZNANIA NA SZCZEBLU
PODODDZIAŁÓW

/Wykład/



ARCHIWUM
BIBLIOTEKI SZKOLENIOWEJ
AKADEMII SZTABU GENERALNEGO
im. gen. broni K. Świerczewskiego

436535

TREŚĆ WYKŁADU:

Temat: Zasady organizacji i prowadzenia rozpoznania na szczeblu pododdziałów.

Cel: Zapoznać słuchaczy kursu ~~przygotowawczego~~ z zasadami organizacji i prowadzenia rozpoznania na szczeblu pododdziałów.

Zagadnienia:

- I. Sposoby zdobywania wiadomości /w pododdziałach/ i ich krótka charakterystyka.
- II. Zasady wykorzystania i sposób działania pododdziałów wyznaczonych do prowadzenia rozpoznania.
- III. Charakterystyczne cechy prowadzenia rozpoznania przez pododdziały w toku natarcia i w walce obronnej:
 - a/ właściwości pracy dowódców pododdziałów w zakresie rozpoznania;
 - b/ charakterystyczne cechy prowadzenia rozpoznania przez pododdziały w toku natarcia;
 - c/ charakterystyczne cechy prowadzenia rozpoznania w walce obronnej.

Wnioski.

I. SPOSOBY ZDOBYWANIA WIADOMOŚCI /W PODODDZIAŁACH/ I ICH KRÓTKA CHARAKTERYSTYKA

Pododdziały wyznaczone do prowadzenia rozpoznania zdobywają wiadomości różnymi sposobami, zależnie od konkretnej sytuacji, charakteru wykonywanego przez pododdział /od - dział/ zadania bojowego, składu pododdziału rozpoznawczego i postawionego przed nim zadania.

Głównymi sposobami zdobywania wiadomości są:

- obserwacja;
- podsłuchiwanie;
- wypad;
- zasadzki;
- rozpoznanie walką;
- działanie bojowe wojsk;
- fotografowanie;
- namierzanie i nasłuch;
- przesłuchiwanie jeńców, zbiegów i ludności cywilnej;
- badanie zdobytych dokumentów, nowych wzorów broni i bojowego sprzętu technicznego.

Nie wszystkie z wyżej wymienionych sposobów rozpoznania występują na szczeblach pododdziałów i oddziałów. W ~~yx~~ wykładzie omówione zostaną tylko te, które organizowane są siłami plutonu, kompanii i batalionu ^{mechanizowanego} /czołgów/.

o_b_s_e_r_w_a_c_j_a jest ważnym sposobem rozpoznania. Organizują ją wszystkie rodzaje wojsk, we wszystkich rodzajach działań bojowych, na wszystkich szczeblach. Pod pojęciem "obserwacja" należy rozumieć zdobywanie danych o nieprzyjacielu za pomocą wzroku, ^{oraz} ~~śluchu i środków~~ ^{optycznych} technicznych. ^{środków rozpoznania} Obserwację w pododdziałach organizują dowódcy pododdziałów, natomiast w oddziałach i związkach taktycznych szefowie rozpoznania.

Przez obserwację można ustalić między innymi:

- przebieg przedniego skraju oraz system przeszkód przed przednim skrajem obrony npla;
- rozmieszczenie środków ogniowych i system ognia szczególnie na pierwszej pozycji;

- rozmieszczenie punktów obserwacyjnych, SD, moździerzy, dział ppanc, okopanych czołgów, BSB, DSB, kopuł pancernych i schronów atomowych na pierwszej pozycji;
- tryb życia pododdziałów npla;
- przegrupowanie i luzowanie wojsk;
- ruch kolumn, zajmowanie podstaw wyjściowych do kontrataku czy przeciwuderzenia;
- odejście wojsk i zajmowanie nowych rubieży obronnych, lub wycofanie wojsk z przedniego skraju obrony.

Obserwację naziemną uzupełnia się obserwacją z powietrza prowadzoną za pomocą technicznych środków rozpoznania. Podczas prowadzenia obserwacji ze śmigłowców z wysokości 100-200 m zasięg obserwacji wynosi 10-15 km /zależnie od rodzaju terenu/, przy czym z jednego śmigłowca można prowadzić obserwację w pasie 6-8 km. Obserwację w nocy prowadzi się za pomocą noktowizorów. Noktowizory zapewniają prowadzenie skutecznej obserwacji na odległość 1000 i więcej metrów i umożliwiają rozpoznanie terenu, siły żywej i bojowego sprzętu technicznego. Źródła promieni ~~pod~~ podczerwonych npla zależnie od ich mocy mogą być wykrywane na odległość 500 do 5000 m.

Podśluchiwanie

Podśluchiwanie uzupełnia obserwację w warunkach ograniczonej widoczności. Stosuje się w bezpośredniej styczności z nieprzyjacielem, lub podczas działania w jego ugrupowaniu. Rozpoznanie przez podsłuch charakteru ruchu nieprzyjaciela w nocy wymaga aby żołnierze wykonujący tego typu zadania uświadomili sobie, że:

- rozmowy można słyszeć z odległości 100-200 m;
- marsz pododdziałów piechoty w szyku zwartym po drodze gruntowej słyhać do 300 m, po szosie do 600 m;
- ruch samochodów można stwierdzić po pracy motorów, które jeżeli jadą po drodze gruntowej można słyszeć z odległości do 500 m, a po szosie do 1 km;
- ruch artylerii charakteryzuje ostry, przerywany łoskot metalu, można go słyszeć po drodze gruntowej z odległości 1 km, po szosie do 2-3 km;
- ruch czołgów można stwierdzić po charakterystycznym metalicznym grzechocie gąsienic i głośniejszej pracy motorów. Jeżeli poruszają się po drodze gruntowej, można je słyszeć

W odległości do 2 km, natomiast po szosie z odległości 3 - 4 km;

- huk pojedynczego wystrzału karabinu słychać do 3 km, zaś strzelanie automatyczne do 5 km;
- światło zapalanej zapalniczki można zauważyć przez kilka sekund z odległości 300 m, a ogień papierosa z odległości 200 m;
- wbijanie kołków w ziemię ręcznym sposobem słychać do 300 m;
- ogień lampy albo latarki elektrycznej widać na znaczną odległość w terenie otwartym do 5 km i więcej.

Wyżej wymienione odległości mogą się wahać w zależności od warunków atmosferycznych i terenu.

Zasadzka jest sposobem zdobywania wiadomości polegającym na umiejętnym i skrytym rozmieszczeniu pododdziału /grupy rozpoznawczej/ oraz na wykonaniu niespodziewanego napadu na nieprzyjaciela w celu schwytania jeńców, zdobycia dokumentów, wzorów uzbrojenia, wyposażenia i bojowego sprzętu technicznego, a także w celu zniszczenia nieprzyjaciela lub zadanie mu strat.

Zasadzki organizują pododdziały rozpoznawcze, zmotoryzowane i pancerne we wszystkich rodzajach działań bojowych, w różnych warunkach atmosferycznych zarówno w dzień jak i w nocy.

Wypad jest sposobem zdobywania wiadomości polegającym na skrytym podejściu i wykonaniu niespodziewanego napadu na wcześniej wyznaczony i rozpoznany obiekt nieprzyjaciela. Celem wypadu jest schwytanie jeńców, zdobywanie dokumentów, ~~wzorów~~ wzorów broni, wyposażenia i bojowego sprzętu technicznego lub wykonanie innych zadań.

Wypad przeprowadza się zgodnie z planem rozpoznania pułku, a w niektórych wypadkach na rozkaz dowódcy ^{batalionu} ~~pułku~~ lub ^{pułku} ~~batalionu~~ jeśli ^{batalion (pułk)} ~~pułk~~ ~~batalionu~~ działa jako oddział wydzielony.

Rozpoznanie walką umożliwia uzyskanie najbardziej wiarygodnych danych o nieprzyjacielu znajdującym się w bezpośredniej styczności z własnymi wojskami. Rozpoznanie walką przeprowadza się wówczas, gdy innymi sposobami nie można potwierdzić lub zdobyć wiadomości o nieprzyjacielu. Rozpoznanie walką prowadzi się we wszystkich rodzajach działań bojowych na rozkaz dowódcy armii, a w niektórych wypadkach na rozkaz dowódcy związku taktycznego.

Rozpoznanie walką prowadzi się siłami kompanii, batalionu piechoty z wojsk znajdujących się w bezpośredniej styczności z nieprzyjacielem.

W skład pododdziału biorącego udział w rozpoznaniu walką włącza się pododdziały rozpoznawcze oraz wzmacnia się go czołgami, saperami i chemikami. Pododdział rozpoznawczy wchodzący w skład pododdziałów prowadzących rozpoznanie walką z zasady będzie działał na ich skrzydłach z zadaniem zdobycia jeńców, dokumentów, ustalenia przez obserwację systemu ognia npla oraz stopnia przygotowań npla pod względem obrony przeciw środkom masowego rażenia. W dniu poprzedzającym rozpoznanie walką w celu odwrócenia uwagi npla od kierunku zamierzonego działania, należy prowadzić ogień na innych kierunkach.

W wypadku uzyskania powodzenia przez oddział rozpoznania walką powinien je wykorzystać i wdrzeć się w głąb ugrupowania bojowego npla, aby opanować ważną taktycznie rubież terenową.

Działanie bojowe wojsk walczących

Wiadomości zdobywane w toku działań bojowych wojsk są szczególnie wiarygodne, ponieważ podczas walki nieprzyjaciel najwyraźniej uwidacznia swój zamiar, ujawnia ugrupowanie i sposób działania. Ponieważ jednak wiadomości te zdobywa się w toku walki, pozostaje mało czasu na wykonanie czynności przeciwdziałania zamiarowi nieprzyjaciela.

W toku działań prowadzi się także rozpoznanie na tyłach wojsk własnych w celu wykrycia grup dywersyjnych i rozpoznawczych oraz desantów npla. Rozpoznanie to organizuje się na podstawie wytycznych szefa sztabu i prowadzą je siły i środki pododdziałów drugorzutowych, odwodów specjalnych, a także pododdziały rozpoznawcze.

Zdobywanie wiadomości innymi sposobami organizowane jest przez jednostki wyższych szczebli /rodzajów wojsk/.

2. ZASADY WYKORZYSTANIA I SPOSÓB DZIAŁANIA PODODDZIAŁÓW WYZNACZONYCH DO PROWADZENIA ROZPOZNANIA

W zależności od zakresu i rodzaju wykonywanych zadań z pododdziałów piechoty /czołgów/ organizuje się:

- posterunki obserwacyjne, ruchome posterunki obserwacyjne /Psto~~o~~, RPsto/;
- podsłuchy;
- grupy wypadowe;
- zasadzki;

- patrole rozpoznawcze /PR/;
- bojowe patrole rozpoznawcze /BPR/;
- wozy patrolowe;

PstO. RPStO

Posterunek obserwacyjny jest to miejsce, z którego grupa żołnierzy /załoga posterunku/ prowadzi obserwację w ramach zorganizowanego systemu rozpoznania nieprzyjaciela /nie należy utożsamiać posterunku obserwacyjnego z punktem obserwacyjnym ~~na~~ dowódcy/. Posterunki obserwacyjne organizuje się we wszystkich rodzajach działań bojowych i są one niezbędnym elementem rozpoznania na szczeblu pododdziałów, a zwłaszcza batalionu piechoty (czołgów). Miejsce przeznaczone na posterunek nie powinno wyróżniać się z otoczenia, powinno być dokładnie zamaskowane, umożliwić skryte zajęcie i odejście oraz zapewnić swobodę pracy, prowadzenie obserwacji w jak najszerszym pasie i jak najgłębiej. Organizuje się posterunki główne i zapasowe /a jeżeli istnieje potrzeba i sprzyjają warunki to także pomocnicze i wysunięte/.

W dzień posterunki należy organizować w miejscach dominujących nad otoczeniem, a w warunkach ograniczonej widoczności /noc, mgła, śnieżyca itp./ obserwację należy prowadzić z posterunków zapasowych, wysuniętych bądź pomocniczych. ~~posterunki~~
~~organizuje się~~

Posterunki obserwacyjne organizuje się w pododdziałach będących w bezpośredniej styczności z nieprzyjacielem oraz w głębi ugrupowania własnych wojsk. W pierwszym wypadku posterunki te mogą być rozmieszczone w ugrupowaniu pododdziału, na jego skrzydle, w lukach między pododdziałami, a niekiedy nawet na przedpolu.

Posterunki rozmieszczone w głębi ugrupowania własnych wojsk można organizować w rejonie drugich rzutów i odwodów, stanowisk dowodzenia oraz urządzeń tyłowych.

Każdy posterunek powinien być tak zorganizowany aby we właściwym czasie mógł przejść do działania w ruchu jako ruchomy posterunek obserwacyjny.

Ruchomy posterunek obserwacyjny może być organizowany w natarciu /pościgu, boju spotkaniowym/, w marszu ubezpieczonym, w czasie wykonywania kontrataku, w działaniach odwrotowych itp. Posterunek organizuje się na środku /transporterze, czołgu, samochodzie itp./ zapewniającym osiągnięcie tempa, w jakim

działają wojska, na których korzyść posterunek wykonuje zadanie.

Działając w ugrupowaniu pododdziału, posterunek przesuwa się w takiej odległości za walczącymi wozami bojowymi /tyraliera_ jeśli pododdział działa pieszo/, by mógł swą obserwacją objąć cały pododdział, bądź też część pododdziału na którego korzyść wykonuje zadanie. Odległość ta będzie zawsze zależna od warunków terenowych. Gdy widoczność jest dobra, a zasięg obserwacji duży, odległość ta może wynosić 300-400 m. W terenie zakrytym lub częściowo zakrytym, odległość ta powinna być odpowiednio mniejsza.

Gdy między nacierającym pododdziałem a sąsiadem istnieje bądź powstała nie zabezpieczona luka, posterunek może działać bezpośrednio na skrzydle nacierającego pododdziału lub w oddaleniu od skrzydła /na odległość wzrokową albo - maksymalnie - zasięgu skutecznego ognia piechoty/ na jego wysokości. Skład załogi posterunku obserwacyjnego może być różny. Może to być drużyna piechoty, załoga czołgu lub motocykla z przyczepą. Dowódcą posterunku będzie najczęściej dowódca drużyny piechoty załogi czołgu lub motocykla.

Załoga posterunku oprócz etatowego uzbrojenia i wyposażenia powinna mieć 1-2 lornetki /w tym jedną do wykrywania źródeł podczerwieni/ lub 1-2 peryskopy, 1-2 kompasy, pojazd mechaniczny, techniczny środek łączności, mapy /najlepiej w skali 1:25 000/, dzienniki obserwacji, blok meldunkowy, pistolet i naboje sygnałowe, amunicję smugową bądź świetlną, urządzenie noktowizyjne, przybory do pisania i pracy na mapie, latarkę elektryczną oraz odpowiednie dokumenty tajnego dowodzenia.

Podśluch

Posterunek podśluchu jest to grupa żołnierzy prowadząca rozpoznanie przy pomocy słuchu i wzroku oraz środkami technicznymi. Żołnierze wysłani na podśluch winni umieć porozumiewać się w nocy, aby móc po najmniejszych szelęstach i dźwiękach określić miejsca pobytu nieprzyjaciela, rodzaj broni, jego przybliżoną ilość i sposób zachowania.

W zależności od sytuacji bojowej, zadań pododdziałów, terenu i obrony npla wyznacza się podśluchy:

- w plutonie jeden podśluch;
- w kompanii, batalionie - 2-3 podśluchy.

Posterunek podsłuchu stanowi 2-3 żołnierzy, wyposażeni w środki łączności i/sygnalizacji, zegarek, kompas, szkic terenu. Podsłuchy organizują wszystkie rodzaje wojsk i służb. Dokładnie organizowany i ciągle prowadzony podsłuch umożliwia wykrycie zmian zachodzących przed przednim skrajem i w ugrupowaniu wojsk nieprzyjaciela, ustalenie jego przygotowań do użycia broni jądrowej, a w niektórych wypadkach nawet czasu i rejonu jej użycia.

Grupa wypadowa

Zadaniem grupy wypadowej może być:

- wykrycie odejścia nieprzyjaciela z przedniego skraju obrony w strefę bezpieczeństwa;
- schwytanie jeńca;
- rozpoznanie systemu ognia nieprzyjaciela;
- rozpoznanie systemu zapór inżynieryjnych przed przednim skrajem i w głębi obrony;
- wykonanie napadu na sztab npla w celu zniszczenia;
- określenie rejonów rozmieszczenia sztabów, węzłów łączności, obiektów specjalnego przeznaczenia jak: składy, magazyny z bronią jądrową;
- obserwowanie ruchów npla dofrontowych i odfrontowych;
- rozpoznanie ważnych dróg, mostów na terenie zajęтым przez npla;
- prowadzenie podsłuchów na liniach telefonicznych i ustalenie kierunków łączności npla.

Grupa wypadowa otrzymuje zazwyczaj jedno jasno sformułowane zadanie.

Wypadki należy przeprowadzać tylko w wypadkach, gdy nie ma możliwości zdobycia wiadomości o nplu innymi sposobami rozpoznania.

Dla przygotowania grupy wypadowej potrzebna jest odpowiednia ilość czasu średnio od kilku godzin do dwóch dób. Czas taki niezbędny jest do opracowania planu działania grupy wypadowej, szkolenia, organizacji obserwacji obiektu wypadu, względnie zapoznania się z marszrutą. Szczegółowe zapoznanie się i zapamiętanie szczegółów rozmieszczenia obiektu wypadu i przyległego do niego terenu wymaga około dwóch godzin czasu dziennego. Konieczne jest również kilka godzin na szkolenie składu osobowego GW w terenie podobnym do terenu, na którym znajduje się obiekt wypadu. Grupy wypadowe wysyłane przez rodzaje wojsk mog.

działać samodzielnie lub w składzie GW pododdziałów rozpoznawczych.

Siła i skład grupy wypadowej zależą od:

- ~~zda~~ zadania bojowego;
- ugrupowania bojowego nieprzyjaciela na danym kierunku;
- nasycenia jego obrony środkami ogniowymi;
- charakteru terenu;
- rodzaju obiektu i jego odległości;
- charakteru zapór inżynieryjnych.

Nie należy tworzyć grup wypadowych wielkich, gdyż może to utrudnić dowodzenie i zaprzepaścić moment zaskoczenia.

Skład grupy wypadowej może się wahać od drużyny do wzmocnionego plutonu.

Ze składu grupy wypadowej na okres działania wydziela się podgrupy w celu wykonania określonych zadań. Liczba i skład poszczególnych podgrup oraz ich zadania zależą od stanu liczebnego grupy wypadowej, rodzaju i położenia obiektu oraz od przyjętego sposobu prowadzenia działań podczas wykonywania otrzymanego zadania.

Zazwyczaj z grupy wypadowej organizuje się:

- podgrupę torującą;
- 1-2 grupy ubezpieczające;
- podgrupę chwytającą /napadu/ lub burzącą;
- podgrupę przeprową /jeżeli obiekt znajduje się za przeszkodą wodną/.

Sposób działania podgrup może być różny. Zależy od wielu czynników, między innymi od położenia własnego, terenu i nieprzyjaciela.

W celu zachowania elementu zaskoczenia wykorzystuje się ciemną noc, mgłę, opady śnieżne, deszcz i inne warunki ograniczające obserwację.

Zasadzka

Zasadzkę organizuje się:

- w ugrupowaniu wojsk własnych - na prawdopodobnych kierunkach działań pododdziałów rozpoznawczych lub działania pododdziałów bojowych npla;
- w ugrupowaniu bojowym nieprzyjaciela na trasach przejazdu oficerów łącznikowych, pojedynczych żołnierzy, gońców, patroli i pododdziałów.

Zasadzki mogą organizować wszystkie rodzaje wojsk i służb. Zasadzkę należy organizować w takich miejscach aby teren umożliwił skryte podejście, zapewniające zaskoczenie nieprzyjaciela, jak również możliwość wycofania się bez przeszkód po wykonaniu zadania. Powodzenie zasadzki zależy w dużym stopniu od prawidłowego wyboru jej miejsca i starannego wyboru przedmiotu napadu. W zależności od zadania zasadzka może być organizowana celem schwymania jeńca lub ogniowa celem zadania nieprzyjacielowi strat.

W ostatnim wypadku będzie ona miała również zadanie schwymania jeńca.

Skład pododdziału organizującego zasadzkę dzieli się na podgrupy:

- ubezpieczająca /3-6 ludzi z rkm/;
- ogniowa /3-4 ludzi 1-2 rkm/;
- chwytająca /2-4 ludzi/.

Patrol rozpoznawczy

Patrole rozpoznawcze organizują i wysyłają oddziały i pododdziały rozpoznawcze, piechoty, czołgów, rodzajów wojsk, wojsk specjalnych i służb.

Skład patrolu rozpoznawczego może być od wzmocnionej drużyny do wzmocnionego ~~patrolu~~ plutonu. Wysyła się go na odległość do 10 km od sił głównych oddziałów /pododdziałów/.

Dla patrolu rozpoznawczego wyznacza się obiekt lub kierunek rozpoznania.

Zadanie dla patrolu stawia dowódca, który go wysyła. Dowódca patrolu po otrzymaniu zadania, przed rozpoczęciem działania powinien:

- wyznaczyć ludzi do patrolu rozpoznawczego;
- dopilnować zaopatrzenia w broń, amunicję, mps oraz wyżywienia na okres działania;
- przygotować patrol do wykonania zadania;
- przestudiować posiadane wiadomości o nieprzyjacielu;
- wykreślić oś marszu patrolu, początek i koniec działania;
- zapoznać cały skład osobowy patrolu z zadaniem;
- sprawdzić łączność z dowódcą wysyłającym patrol rozpoznawczy
- przeanalizować sposób prowadzenia rozpoznania na danym kierunku.

Na punkcie wyjściowym dowódca patrolu skrycie rozmieszcza ludzi i sprzęt, zaznajamia podwładnych z terenem i stawia zadania. W wypadku ograniczonego czasu na przygotowanie patrolu rozpoznawczego, może postawić zadania w marszu. Patrole rozpoznawcze, wyznaczone do rozpoznania działają przeważnie przy pomocy obserwacji, co nie wyklucza stosowania innych sposobów rozpoznania.

Patrol rozpoznawczy nawiązuje walkę z nieprzyjacielem tylko w wyjątkowych wypadkach, gdy nie ma innego wyjścia. Ugrupowanie patrolu rozpoznawczego powinno zabezpieczyć ciągłą gotowość i maksymalną możliwość wykorzystania wszystkich środków ogniowych.

Poruszanie się patrolu zależy od ukształtowania terenu i konkretnej sytuacji bojowej. Teren odkryty patrol pokonuje szybko zakryty i urozmaiconypowoli, prowadząc obserwację terenu i przedmiotów terenowych. Jeśli napotka na swej drodze przeszkody uniemożliwiające dalsze poruszanie się powinien wyszukać drogi obejścia i zameldować o tym dowódcy, który go wysłał. Dla bezpośredniego rozpoznania i ubezpieczenia PR wydziela ze swego składu wóz patrolowy /szperaczy/. Odległość wozu patrolowego od patrolu rozpoznawczego może być różna w zależności od środków łączności, warunków terenowych, nieprzyjaciela i składu patrolu rozpoznawczego. Łączność między wozem bojowym a patroliem rozpoznawczym utrzymuje się za pomocą radiostacji. Głównym zadaniem patrolu rozpoznawczego jest rozpoznanie a w miarę możliwości i niszczenie wyrzutni jądrowych.

Bojowy patrol rozpoznawczy

Bojowy patrol rozpoznawczy może być wysłany w sile wzmocnionego plutonu przez kompanię na odległość 2-3 km oraz batalion na odległość do 5 km.

BPR wysyła się w celu prowadzenia rozpoznania nieprzyjaciela i terenu bezpośrednio przed frontem działania batalionu /kompanii/ oraz dla zabezpieczenia rozwinięcia pododdziałów do walki. Bojowemu patrolowi rozpoznawczemu wyznacza się kierunek działania. Zadanie swoje wykonuje głównie przez obserwację oraz walkę i wysyłany jest z zasady wtedy, gdy batalion /kompania/ utraci styczność z nieprzyjacielem.

Wóz patrolowy

Załogę wozu patrolowego może stanowić załoga czołga, transportera opancerzonego, samochodu, a niekiedy motocykla. Wóz patrolowy zależnie od sytuacji, warunków terenowych i atmosferycznych przesuwa się w odległości do 3 km od sił głównych. W razie braku łączności radiowej oraz w warunkach ograniczonej widoczności odległość ta zmniejsza się. Pomiędzy dowódcą wozu patrolowego, a dowódcą wysyłającym go organizuje się łączność radiową a ponadto, dowódca wysyłający powinien ustalić dodatkowe sygnały i znaki umówione.

Tylko w wyjątkowych okolicznościach na przykład w razie nie - spodziewanego zetknięcia się z nieprzyjacielem lub wówczas gdy zawiodą inne środki łączności można wykorzystywać naboje /rakiety/ sygnałowe.

Podstawowym sposobem rozpoznania wozu patrolowego jest obserwacja. W terenie utrudniającym prowadzenie obserwacji z wnętrza wozu bojowego, dowódca wysyła 1-2 żołnierzy obserwatorów stawiając im określone zadanie.

W toku działań wóz patrolowy powinien przesuwać się skokami od ukrycia do ukrycia. Wóz zatrzymuje się w pobliżu osi marszu, w miejscach umożliwiających dobrą obserwację i maskowanie. Należy pamiętać, że na współczesnym polu walki, ze względu na szybkie tempo prowadzenia działań nie zawsze będzie możliwe częste zrzucanie wozu patrolowego.

Dlatego teren otwarty należy pokonywać z maksymalną szybkością w celu zaoszczędzenia czasu potrzebnego do rozpoznania trudniejszych /zakrytych/ odcinków.

Tempo działań wozu patrolowego powinno być dostosowane do tempa działania pododdziału, który go wysłał.

III. CHARAKTERYSTYCZNE CECHY PROWADZENIA ROZPOZNANIA PRZEZ PODODDZIAŁY W TOKU NATARCIA I WALKI OBRONNEJ

a/ Właściwości pracy dowódców pododdziałów w zakresie rozpoznania

Dowódca pododdziału obowiązany jest wykorzystać wszystkie możliwości w celu przeprowadzenia dokładnego rozpoznania nieprzyjaciela przed frontem działania pododdziału.

Nawiązanej styczności z nieprzyjacielem nie wolno utracić. Wszyscy dowódcy pododdziałów powinni analizować, oceniać oraz wykorzystywać wiadomości uzyskane z rozpoznania do organizowania i kierowania walką.

W wytycznych do rozpoznania dowódca pododdziału powinien podać:

1. Zadania rozpoznania, których treścią może być:
 - ustalenie punktów oporu i środków ogniowych npla, które nie zostały obezwładnione ogniem artylerii;
 - śledzenie za ruchami odwodów npla;
 - śledzenie za ruchami ciężkiej broni npla oraz za wyrzutniami raketowymi;
 - ustalenie skrzydeł obsadzonych punktów oporu npla;
 - ustalenie czasu i kierunków wycofania się npla na kolejne punkty oporu;
 - ustalenie czasu i kierunków wyjścia kontrataków.
2. Jakimi siłami prowadzić rozpoznanie.
3. Sposoby prowadzenia rozpoznania.
4. Gotowość rozpoznania.
5. Kiedy, komu i w jaki sposób przekazywać wiadomości.

W toku działań dowódcy kontrolują pracę pododdziałów /żołnierzy/ wyznaczonych do prowadzenia rozpoznania i w zależności od potrzeb stawiają nowe zadania.

b/ Charakterystyczne cechy prowadzenia rozpoznania przez pododdziały w toku natarcia *07.11 str. 27*

Z chwilą rozpoczęcia ogniowego przygotowania natarcia wszyscy dowódcy pododdziałów ~~najbardziej~~ znajdują się na punktach dowodzenia i osobiście prowadzą obserwację. Daje to możliwość prawidłowo ocenić sytuację i przedsięwziąć niezbędne środki dla obezwładnienia i zniszczenia broniącego się nieprzyjaciela

Obserwację w głębi obrony nieprzyjaciela prowadzi się przy pomocy śmigłowców działających znad własnego ugrupowania bojowego.

W czasie ogniowego przygotowania natarcia bardzo ważnego znaczenia nabiera obserwacja zorganizowana w pododdziałach znajdujących się na podstawach wyjściowych do natarcia. Obserwatorzy znajdując się w niedużej odległości od nieprzyjaciela obserwują skutki własnego ognia, a także ujawniają ocalałe urządzenia obronne i środki ogniowe.

W czasie natarcia dane zdobywa się wysiłkiem rozpoznania wszystkich rodzajów wojsk i służb. Wymaga to od ^{dowódcy i pododdziałów} ~~szkolenia i przygotowania~~ nieprzerwanego kierowania rozpoznaniem i realizacją wzajemnej informacji z sąsiednimi ^{pododdziałami} ~~szkoleniami~~.

c/ Właściwości prowadzenia rozpoznania przez pododdziały
w walce obronnej

Nieprzyjaciel może przejść do natarcia siłami znajdującymi się w bezpośredniej styczności z naszymi pododdziałami lub wykonać natarcie z marszu odwodami rozmieszczonymi w głębi ugrupowania. Przed rozpoczęciem natarcia nieprzyjaciel może przeprowadzić rozpoznanie walką. Obserwacja działań nieprzyjaciela w tym okresie powinna być szczególnie aktywna tak, aby na czas ustalić początek jego natarcia oraz dostarczyć dowódcy niezbędnych danych dla organizacji odparcia rozpoznania walką na przedni skraj obrony.

W tym czasie rozpoznanie powinno ustalić wyjście czołgów i piechoty do natarcia.

W czasie natarcia nieprzyjaciela z marszu szczególnie ważne jest ustalić czas i kierunki przejścia ugrupowań uderzeniowych nieprzyjaciela przez ugrupowanie bojowe oddziałów znajdujących się w styczności z naszymi wojskami. W tym bowiem czasie ugrupowanie bojowe nieprzyjaciela może być w maksymalnym stopniu zagęszczone i staje się opłacalne, dogodnym obiektem do użycia broni jądrowej i innych środków walki w celu znacznego osłabienia jego natarcia. Głównym sposobem zdobywania danych o nieprzyjacielu w czasie ogniowego przygotowania natarcia przez npla jest obserwacja. Prowadzą ją wszystkie rodzaje wojsk i służb.

Naruszony system obserwacji w czasie walki powinien być odtworzony drogą organizacji nowych posterunków obserwacyjnych. Dużego znaczenia nabiera rozpoznanie skażeń, które prowadzone jest przez obserwację, posterunki i patrole rozpoznania skażeń. W celu szybkiego rozpoznania rejonów skażonych patrole rozpoznania /które są wydzielone i przygotowane jeszcze podczas organizacji obrony/ powinny znajdować się w pobliżu ^(stanowisko dowódcy - obserwacyjny) ~~obozu~~ ^{batelionu} w pełnej gotowości do działania na transporterach. Główny wysiłek rozpoznania skażeń skierowuje się na to, aby na czas wykryć stopień i charakter skażenia terenu i powietrza. Zdobyte dane z rozpoznania skażeń są natychmiast meldowane dowódcy.

Rozpoznanie artyleryjskie w czasie wykonania ogniowego przygotowania natarcia przez nieprzyjaciela prowadzi się głównie przy pomocy obserwacji i środków technicznych w celu ustalenia rejonów rozmieszczenia środków napadu atomowego oraz stanowisk ogniowych artylerii i moździerzy. Z chwilą przejścia nieprzyjaciela do natarcia rozpoznanie powinno zabezpieczyć dowódcy dane niezbędne do kierowania walką w celu odparcia jego ataku.

Jeżeli nieprzyjacielowi udało się włamać w obronę, rozpoznanie powinno:

- ustalić siłę ^{pod} skład, ugrupowanie bojowe oddziałów nieprzyjaciela w rejonie włamania;
- ustalić kierunek głównego uderzenia nieprzyjaciela;
- wykryć rozmieszczenie środków jądrowych;
- ustalić rozmieszczenie stanowisk ogniowych artylerii i moździerzy.

Zadania te na szczeblu batalionu /kompanii/ wykonywane są poprzez walkę pododdziałów, osobistą obserwację dowódców wszystkich szczebli, obserwację z posterunków obserwacyjnych i patrole rozpoznawcze.

Walka pododdziałów jest jednym ze skuteczniejszych środków potwierdzenia ugrupowania i głównego kierunku uderzenia nieprzyjaciela. W czasie walki obronnej pododdziały zmechanizowane /pancerne/ biorą jeńców, zdobywają dokumenty u zabitych a tym samym potwierdzają numerację, skład bojowy i możliwości nieprzyjaciela.

W czasie walki, obserwację prowadzi się ze stanowisk dowodzenia i posterunków obserwacyjnych.

Obserwacja prowadzona jest przed frontem, na skrzydłach i lukach oraz na tyłach ugrupowania obronnego pododdziałów. Na ważniejsze kierunki oraz na odsłonięte skrzydła, wysyła się ruchome posterunki obserwacyjne zabezpieczone w odpowiednie przyrządy obserwacyjne i radiostacje dla łączności. RPO działają w ugrupowaniu bojowym pododdziałów i prowadzą obserwację w nakazanych im sektorach. Opancerzenie i zdolność pokonywania terenu pozwalają posterunkom szybko zmieniać swoje położenie na polu walki w nakazanym kierunku i prowadzić obserwację z bliskiej odległości w warunkach promieniotwórczego skażenia terenu.

Natarcie nieprzyjaciela na poszczególnych kierunkach oraz istnienie przerw /luk/ w ugrupowaniu bojowym nacierających wojsk stwarzają warunki do przenikania patroli rozpoznawczych w ugrupowaniu jego wojsk w czasie walki obronnej.

Działając na skrzydłach oraz w lukach własnych wojsk i nieprzyjaciela patrole rozpoznawcze ustalają siłę, skład, numerację i charakter działań bojowych nieprzyjaciela, śledzą ruch ^{(batalionowych i} ~~regimentowych)~~ brygadowych ~~regimentowych~~, ustalają wyjście nieprzyjaciela na skrzydła i tyły ugrupowania pododdziałów.

Podczas wykonywania kontrataku przez drugi rzut batalionu rozpoznanie prowadzone jest przez obserwację patrolami rozpoznawczymi i bojowymi patrolami rozpoznawczymi.

W czasie kontrataku ważnego znaczenia nabiera osobista obserwacja dowódców wszystkich szczebli dowodzenia. Po rozpoczęciu kontrataku powstają dogodne warunki do działania patrolu rozpoznawczego. Sposób wysyłania patroli oraz charakter ich działania będzie zależał od wariantów użycia własnej broni jądrowej. W wypadku wykonania uderzeń jądrowych na pierwsze rzut nacierających pododdziałów nieprzyjaciela, patrol rozpoznawczy wykorzystuje luki w ugrupowaniu nieprzyjaciela, przenika w głąb jego ugrupowania. Jeżeli uderzenie jądrowe wykonuje się głębiej, a w ugrupowaniu bojowym nieprzyjaciela nie ma większych przerw, to PR po rozpoczęciu kontrataku przesuwa się w ugrupowaniu bojowym kontratakującej kompanii. W miarę natarcia naszych wojsk wysuwa się do przodu i przenika w ugrupowanie bojowe nieprzyjaciela.

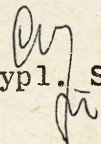
Działanie pododdziałów prowadzących rozpoznanie w toku walki powinna cechować: aktywność, śmiałość, zdecydowanie i szybkość. Tylko przy takim działaniu można będzie na czas zdobyć niezbędne dla dowódcy wiadomości o nieprzyjacielu.

W N I O S K I :

=====

1. Na współczesnym polu walki rozpoznanie musi być prowadzone przez wszystkie pododdziały i w każdym rodzaju działań bojowych.
2. Na szczeblu pododdziałów /pluton, kompania, batalion/ nie posiadamy etatowych pododdziałów rozpoznawczych. W pododdziałach tych należy wydzielać najbardziej uzdolnionych i wyszkolonych żołnierzy do organizowania najprostszyc^h sposobów rozpoznania.
3. Na szczeblu plutonu, kompanii, batalionu mogą być organizowane takie sposoby rozpoznania jak obserwacja, podsię - chy, zasadzki, wypadki, PR i BPR.
Żeby dowódca posiadał pełny i aktualny ^b obraz o nieprzyja - cielu rozpoznanie prowadzi należy bez przerwy i z syste - matyczną dokładnością.
4. Za organizację i prowadzenie rozpoznania w pododdziałach odpowiedzialni są bezpośrednio dowódcy pododdziałów.

OPRACOWAŁ:

Ppłk dypl.  St. CZYŻKOWSKI

Wyk. w 4 egz.

Egz. nr 1-4-kanc.tajna
Wyk. Czyżkowski, ppłk dypl.
druk JD, dn. 13.8.69 r.
nr ks. 02195/02349/WW.

Zrodła?

