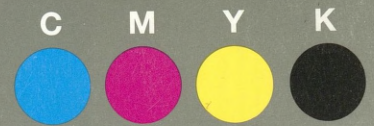


Grey Scale #13



DANES-PICTA.COM

A 1 2 3 4 5 6 M 8 9 10 11 12 13 14 15 B 17 18 19



AKADEMIA SZTABU GENERALNEGO
im. Generała Broni Karola Świerczewskiego

KATEDRA ORGANIZACJI I MOBILIZACJI WOJSK

DO ŻYTKU
WYKONANO



Egz. Nr **1**

Zdecentralizowany system planowania
uzupełnienia potrzeb obronnych
państwa w zakresie środków
transportowych i maszyn z gospodarki
narodowej

(przedruk)

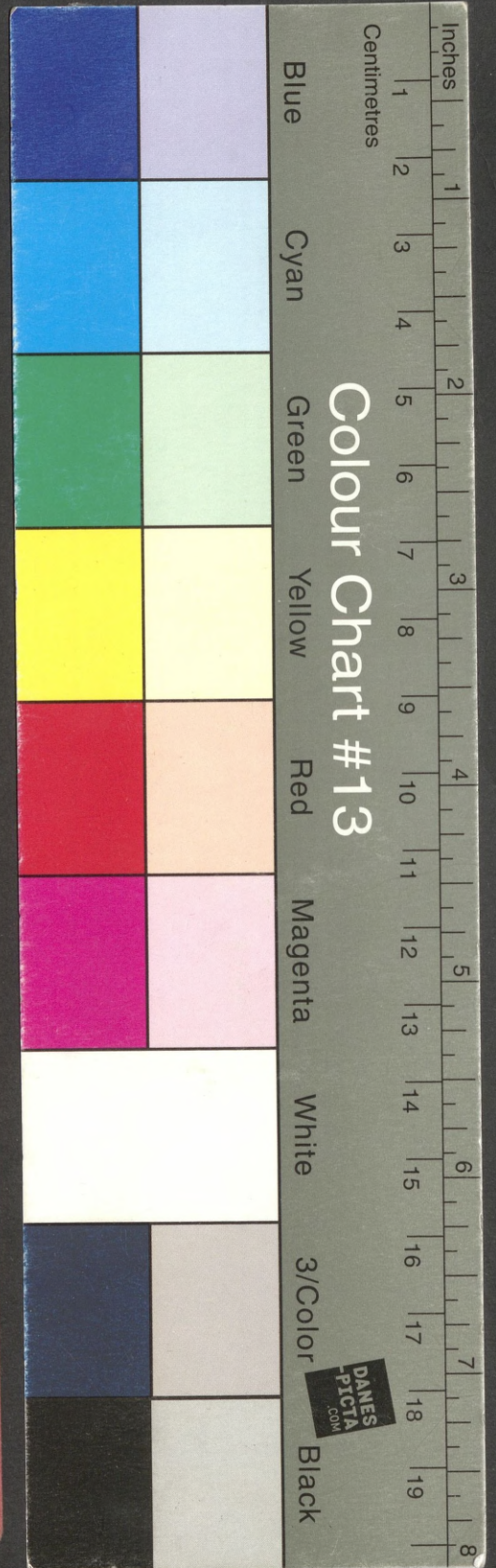


Stron: 24

WARSZAWA

AKADEMIA SZTABU GENERALNEGO 1971
KATEDRA SZTABU GENERALNEGO

036448



AKADEMIA SZTABU GENERALNEGO
im. Generała Broni Karola Świerczewskiego

KATEDRA ORGANIZACJI I MOBILIZACJI WOJSK

96 507YKU
521000000

Egz. Nr 1

**Zdecentralizowany system planowania
uzupełnienia potrzeb obronnych
państwa w zakresie środków
transportowych i maszyn z gospodarki
narodowej**

(przedruk)



Stow: 24

WARSZAWA

AKCJI W U N
WARSZAWA SZKOLENIA 1971
AKADEMIA SZTABU GENERALNEGO
036448

1

AKADEMIA SZTABU GENERALNEGO
im. gen. broni K. Świerczewskiego

KATEDRA ORGANIZACJI I MOBILIZACJI WOJSK

Paralel. prot. 12657. X

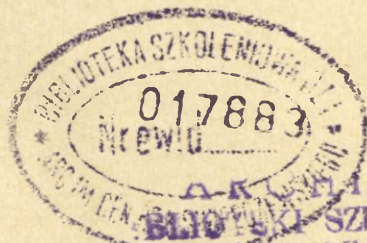
BIURO
SZKOLENIA

TAJNE

Egz.nr... 1

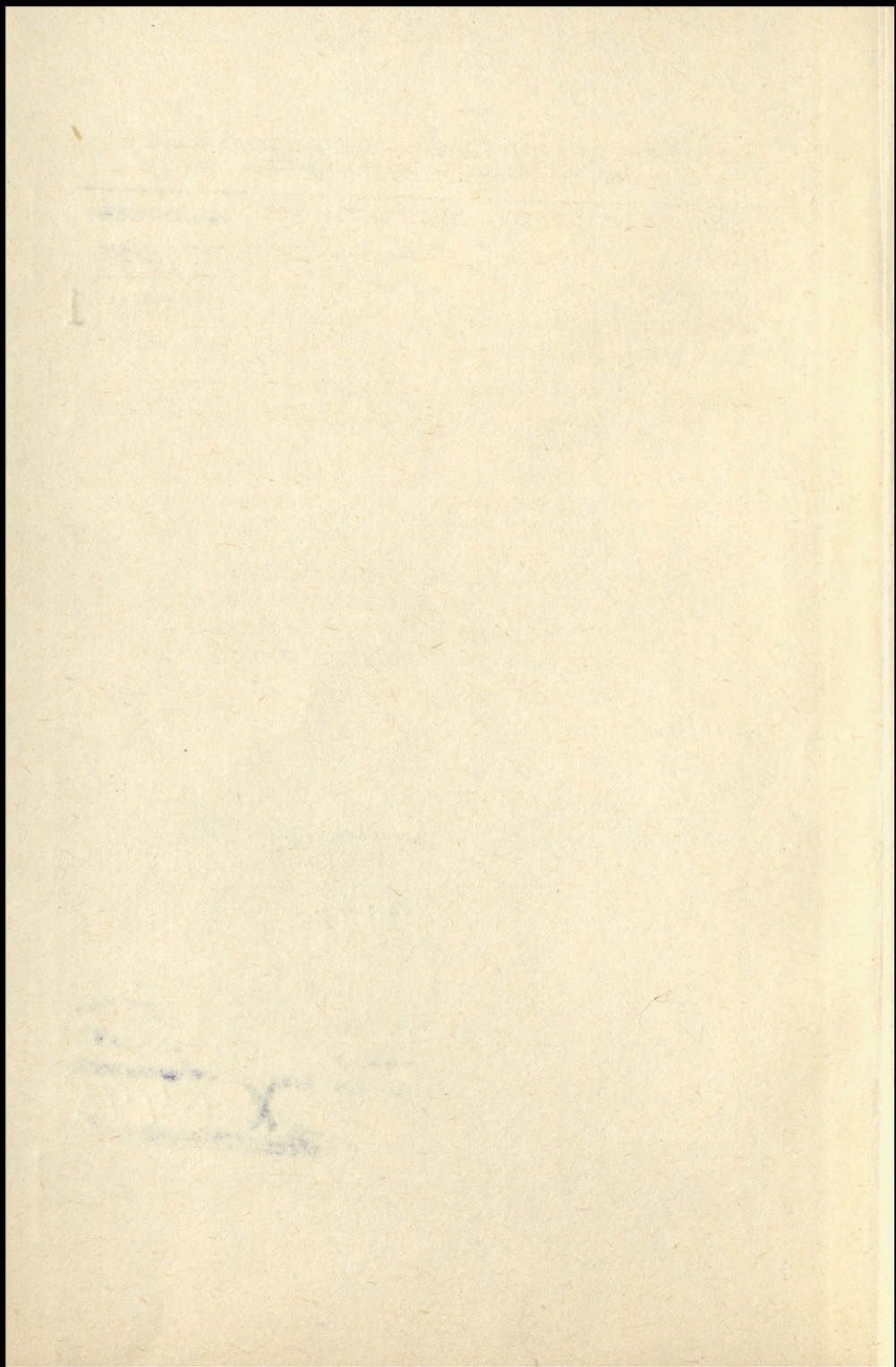
ZDECENTRALIZOWANY SYSTEM PLANOWANIA
UZUPEŁNIENIA POTRZEB OBRONNYCH PAŃ-
STWA W ZAKRESIE ŚRODKÓW TRANSPORTO-
WYCH I MASZYN Z GOSPODARKI NARODO-
WEJ

/PRZEDRUK/



BIURO SZKOLENIA
AKADEMIA SZTABU GENERALNEGO
im. gen. broni K. Świerczewskiego

36448



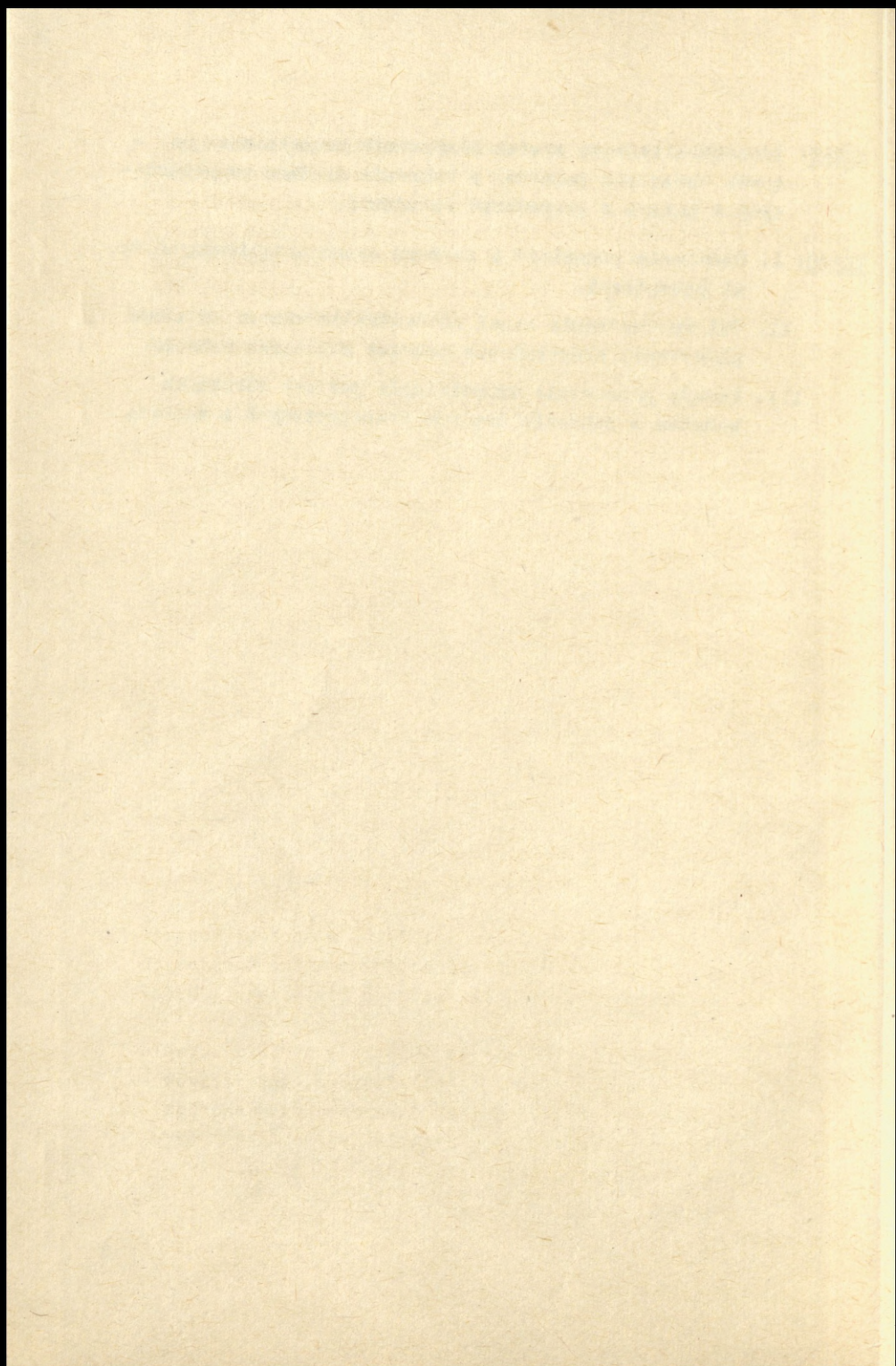
2

TEMAT: Zdecentralizowany system planowania uzupełnienia po-
trzeb obronnych państwa w zakresie środków transporto-
wych i maszyn z gospodarki narodowej.

TREŚĆ: I. Omówienie przepisów i zakresu zasad uregulowanych ty-
mi przepisami.

II. Cel wprowadzenia zasad zdecentralizowanego systemu
planowania uzupełnienia potrzeb obronnych państwa.

III. Zasady planowania uzupełnienia potrzeb obronnych
państwa w zakresie środków transportowych i maszyn.



Omówienie przepisów

1. Podstawowym dokumentem prawnym, upoważniającym określone organy administracji państwowej do realizacji przedsięwzięć związanych z przekazywaniem środków transportowych, maszyn i urządzeń dla potrzeb obrony państwa, jest ustawa z dnia 21 listopada 1967 r. /Dz.U. nr 44, poz. 220/ o powszechnym obowiązku obrony Polskiej Rzeczypospolitej Ludowej. Postanowienia art. 175 + 180 tej ustawy określiły obowiązki, prawa, kompetencje i uprawnienia zainteresowanych w omawianym zakresie oraz były podstawą do wydania następujących przepisów prawnych-wykonawczych:

- 1/ uchwały nr 185/69 Rady Ministrów z dnia 16 października 1969 r. w sprawie zasad i trybu przekazywania dla potrzeb obrony państwa środków transportowych, maszyn i urządzeń;
- 2/ rozporządzenia z dnia 16 października 1969 r. Rady Ministrów w sprawie przekazywania dla potrzeb obrony państwa środków transportowych, znajdujących się w posiadaniu osób fizycznych i osób prawnych nie będących jednostkami gospodarki społecznej /Dz.U. nr 29, poz. 226/;
- 3/ uchwały nr 0010/69 Komitetu Obrony Kraju z dnia 15 grudnia 1969 r. w sprawie zabezpieczenia potrzeb obronnych w zakresie pojazdów samochodowych oraz niektórych maszyn i urządzeń w czasie zagrożenia bezpieczeństwa Państwa i w czasie wojny organizacji i działania w tych okresach transportu samochodowego;
- 4/ zarządzeń Ministra Komunikacji, w porozumieniu z Ministrem Obrony Narodowej:
 - a/ nr 90/70 z dnia 15 czerwca 1970 r. w sprawie zorganizowania i opracowania planu formowania odwodowych kolumn transportowych dla potrzeb Komitetu Obrony Kraju;
 - b/ nr 89/70 z dnia 15 czerwca 1970 r. w sprawie określenia pojęć transportu technologicznego, specjalizowanego i administracyjno-gospodarczego oraz organizacji i opracowania planów organizacyjnych skoncentrowanego transportu samochodowego;

- 4
- 5/ zarządzenie znak DW-1M nr ewid. 003 z dnia 17 lutego 1970 r. Ministra Przemysłu Chemicznego, w porozumieniu z Ministrem Obrony Narodowej w sprawie utrzymywania nienaruszalnych zapasów paliw płynnych w jednostkach Centrali Produktów Naftowych "CPN" oraz zasad sprzedaży tych paliw;
 - 6/ zarządzeń Ministra Finansów, w porozumieniu z Ministrem Obrony Narodowej:
 - a/ nr 01/70 z dnia 1 lipca 1970 r. w sprawie zasad i trybu finansowania przedsięwzięć związanych z przygotowaniem środków transportowych, maszyn i urządzeń do przekazywania dla potrzeb obrony Państwa;
 - b/ nr 20/70 z dnia 1 lipca 1970 r. w sprawie zasad i trybu przyznawania oraz wypłaty odszkodowań za zniszczenie, uszkodzenie lub zużycie środka transportowego, maszyny lub urządzenia przekazanego dla potrzeb obrony Państwa;
 - 7/ zarządzenia Ministra Obrony Narodowej nr 01/MON z dnia 15 stycznia 1970 r. wraz z instrukcją, w sprawie przekazywania dla potrzeb obrony Państwa środków transportowych, maszyn i urządzeń;
 - 8/ wytycznych Szefa Sztabu Generalnego nr.... z dnia 1970 r. w sprawie przekazywania środków transportowych i maszyn dla potrzeb obrony Państwa;
 - 9/ zarządzenia Ministra Komunikacji nr z dnia 1970 r. w sprawie ewidencji i rejestracji pojazdów samochodowych i przyczep /naczep/;
 - 10/ zarządzenia nr 6 Prezesa Rady Ministrów z dnia 2 stycznia 1969 r. oraz nr 1 Ministra Budownictwa i Przemysłu Materiałów Budowlanych z dnia 15 stycznia 1970 r. w sprawie ewidencji maszyn do robót ziemnych, budowlanych, drogowych oraz przeładunkowych.

2. Szczegółowe zasady, dotyczące sposobu realizacji przedsięwzięć związanych z zabezpieczeniem potrzeb obronnych Państwa w zakresie środków transportowych, maszyn i urządzeń, są określone w następujących przepisach:

- 1/ zarządzenie Ministra Obrony Narodowej nr 01/MON z dnia 15 stycznia 1970 r. w sprawie przekazywania dla potrzeb

5

obrony Państwa środków transportowych, maszyn i urządzeń.

Przepisy tego zarządzenia określają zadania i obowiązki kierownictw resortów cywilnych oraz podległych im instytucji i przedsiębiorstw w zakresie planowania, przygotowania i realizacji przekazywania dla potrzeb obronnych pojazdów samochodowych i maszyn, jak też koni, pojazdów zaprzęgowych i rowerów w okresie mobilizacji;

- 2/ wytyczne Szefa Sztabu Generalnego w sprawie zasad planowania uzupełnienia potrzeb obronnych Państwa środkami transportowymi i maszynami z gospodarki narodowej. Postanowienia wytycznych odnoszą się do wojskowych organów planowania uzupełnienia potrzeb mobilizacyjnych w omawianym zakresie, a w szczególności do jednostek mobilizujących, jednostek mobilizujących się i powiatowych /równorzędnych/ sztabów wojskowych. Postanowienia wytycznych mają więc przede wszystkim na względzie właściwe zabezpieczenie potrzeb Sił Zbrojnych.

W dalszej części wykładu omówione będą tylko zagadnienia planowania, ujęte w zarządzeniu Ministra Obrony Narodowej nr 01/MON i w wytycznych Szefa Sztabu Generalnego.

Cel wprowadzenia zasad zdecentralizowanego systemu planowania

Wprowadzenie zasad zdecentralizowanego, oddolnego systemu planowania uzupełnienia potrzeb obronnych Państwa, w zakresie środków transportowych, maszyn i urządzeń, podyktowane było koniecznością stworzenia lepszych warunków terytorialnego ustalania i zabezpieczenia potrzeb obronnych, a przede wszystkim potrzeb Sił Zbrojnych, skrócenia obciążenia dokumentów i czasokresu prac związanych z uaktualnianiem zapotrzebowań i zabezpieczeń uzupełnienia potrzeb, jak też zwiększenia odpowiedzialności najbardziej zainteresowanych organów wojskowych jednostek mobilizujących i mobilizujących się, powiatowych sztabów wojskowych i cywilnych zakładów pracy za sprawowanie uzupełnienia potrzeb mobilizacyjnych środkami transportowymi/maszynami/ z gospodarki narodowej. Wprowadzenie w życie tych zasad ma również na celu stworzenie warunków do nawiązania i

6

utrzymywania ściślejszej i bieżącej współpracy między dowódcami jednostek wojskowych a powiatowymi sztabami wojskowymi i cywilnymi przedsiębiorstwami w omawianym zakresie. Wprowadzenie nowych zasad oddolnego planowania uzupełnienia ma na celu również zwiększenie inicjatywy powiatowych sztabów wojskowych, jednostek wojskowych i zakładów pracy oraz uelastyczenia i zwiększenia samodzielności tych organów, co ma wielkie znaczenie szczególnie w okresie mobilizacji, kiedy odgórne decyzje mogą z różnych przyczyn nie dotrzeć do tych organów.

Należy zauważyć, że jak długo planowanie mobilizacyjne w zakresie środków transportowych i maszyn zamykało się wyłącznie w granicach uzupełnienia potrzeb mobilizacyjnych Sił Zbrojnych, odgórna dyspozycja nie stwarzała większych trudności. Obecnie sytuacja się o tyle zmieniła, że zachodzi konieczność pełnego rozdysponowania szczególnie pojazdów samochodowych z uwzględnieniem nie tylko potrzeb Sił Zbrojnych, ale wszystkich potrzeb obronnych Państwa.

Jak wiadomo, dotychczas dla zabezpieczenia potrzeb gospodarki narodowej w zakresie pojazdów samochodowych stosowany był system reklamacji tych środków. System ten był szczególnie uciążliwy, gdyż jak każdy system dyspozycji odgórnej był mało elastyczny, wysoce pracochłonny szczególnie na szczeblach centralnych i mało sprawiedliwy w podziale zasobów gospodarki narodowej, szczególnie w stosunku do poszczególnych województw. Główną trudność we właściwym stosowaniu tego systemu polegała na potrzebie ustalania reklamacji pojazdów samochodowych w zależności od specyfiki potrzeb danego resortu, a więc ile resortów, tyle różnych podejść do sprawy. Ponadto czas przejścia dyspozycji od szczebla centralnego do zakładów pracy trwał niejednokrotnie 4-6 miesięcy, co nie świadczyło zbyt dobrze o sprawności tego systemu, jak również realizacja przedsięwzięć reklamacyjnych nie nadążała z reguły za zmianami, jakie następowały w zakładach pracy oraz w ich potrzebach na okres wojny.

Nowy system podchodzi do tego zagadnienia w sposób zupełnie odmienny. Zakłada on, że najlepiej znają potrzeby gospodarki narodowej w zakresie środków transportowych i maszyn

najniższe organy administracji państwowej, które na codzień mają do czynienia z tymi potrzebami. Ponadto nowy system wy - prowadzi zasady uzupełnienia potrzeb obronnych Państwa z za - łożenia, że przy osłabieniu potencjału przewozowego w wyniku przekazania znacznych ilości taboru samochodowego ciężarowe - go średniego i dużego tonażu, tylko jednolita organizacja po - zostalego taboru i prężne nim dysponowanie, przede wszystkim scentralizowane w rękach terenowych organów administracji pań - stwowej może zapewnić wszystkim potrzebującym niezbędne środki transportu.

Z powyższych względów przyjęto następujące założenia:

- 1/ uzupełnić pełne potrzeby mobilizacyjne na czas nieoznaczo - ny zarówno w zakresie środków transportowych, jak też ma - szyn w kolejności:
 - Sił Zbrojnych;
 - jednostek organizacyjnych MSW;
 - jednostek zmilitaryzowanych, które w okresie bezpośred - niego zagrożenia bezpieczeństwa Państwa, mobilizacji i wojny będą podlegały poszczególnym ministrom;
- 2/ dla zapewnienia ciągłości pracy zakładów produkcyjnych przydzielić im z pozostałego transportu samochodowego na - stępujące rodzaje transportu:
 - transport technologiczny, to znaczy takie środki tran - sportu, które będą uczestniczyć w procesie produkcji wew - nątrz danego zakładu pracy lub w ramach tej samej miej - scowości. Do tego transportu zalicza się również tran - sport uczestniczący w produkcji rolnej, z wyjątkiem prze - znaczonego na uzupełnienie Sił Zbrojnych, jednostek MSW i zmilitaryzowanych;
 - transport specjalizowany, w skład którego wejdą pojazdy samochodowe specjalizowane nie planowane na uzupełnienie Sił Zbrojnych, jednostek MSW i zmilitaryzowanych;
 - transport administracyjno-gospodarczy głównie osobowy i ciężarowy o małym tonażu;
- 3/ pozostały transport samochodowy skoncentrować w jednostkach PKS. Podlegać on będzie jednolitemu, scentralizowanemu za - rządaniu. Jednostki PKS scentralizowanego transportu sa - mochodowego podlegają militaryzacji. Wszystkie inne potrze -

9

by transportowe będą uzupełniane ze scentralizowanego transportu PKS w drodze stałych lub czasowych przydziałów pojazdów;

- 4/ maszyny nie wykorzystane dla potrzeb Sił Zbrojnych, jednostek MSW i zmilitaryzowanych pozostawić w dyspozycji zakładów pracy;
- 5/ prawa do rozdysponowania zasobów środków transportu i maszyn dać powiatowym sztabom wojskowym jako organom najbardziej kompetentnym i odpowiednio do tego zadania przygotowanym; wyjątek stanowi przydział zakładom pracy transportu technologicznego, specjalizowanego i administracyjno-gospodarczego.

W tych sprawach decyzje podejmuje ustalony przez przewodniczącego PRN organ prezydium, jakkolwiek PSzW partycypuje w tych ustaleniach.

Z powyższych założeń wynika nowy system oddolnego planowania uzupełnienia potrzeb obronnych Państwa w zakresie środków transportowych i maszyn.

Zasady oddolnego planowania uzupełnienia potrzeb obronnych Państwa w zakresie środków transportowych i maszyn

1. Przez potrzeby obronne Państwa rozumiemy potrzeby Sił Zbrojnych, jednostek organizacyjnych podległych Ministrowi Spraw Wewnętrznych lub przez niego nadzorowanych oraz jednostek zmilitaryzowanych centralnego podporządkowania /które po sformowaniu będą podporządkowane bezpośrednio właściwym ministrom/. Planowanie uzupełnienia tych potrzeb będzie dokonywane w powiatowych sztabach wojskowych na podstawie otrzymanych zapotrzebowań.

Przedmiotem rozważań niniejszego wykładu będą tylko sprawy związane z uzupełnieniem potrzeb pojazdów samochodowych /tzn. samochodów, ciągników, przyczep i naczep/, koni, pojazdów zaprzęgowych, rowerów oraz maszyn do robót ziemnych, budowlanych, drogowych i przeładunkowych- objęte przepisami wspomnianych wytycznych Szefa Sztabu Generalnego. Dla łatwiejszego zrozumienia omawianych zagadnień, w dalszej treści wykładu będzie używane uproszczone określenie "pojazdy samochodowe i maszyny".

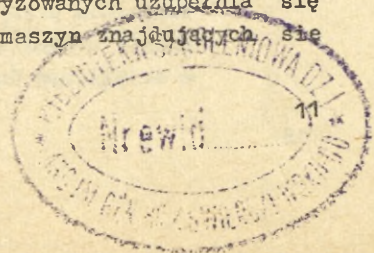
2. Na uzupełnienie potrzeb obronnych jest planowana odpowiednia ilość pojazdów samochodowych i maszyn, określona limitem, zatwierdzonym przez Komitet Obrony Kraju. Wymienionym limitem objęte zostały tylko niektóre rodzaje pojazdów samochodowych, jak ciężarowe średniego i dużego tonażu, cysterny, chłodnie, dźwigi itp., a to ze względu na to, że potrzeby mobilizacyjne w zakresie tych rodzajów pojazdów są wyjątkowo duże w stosunku do zasobów gospodarki i zachodziła konieczność odpowiedniego rozdziału tego transportu, by maksymalnie zabezpieczyć wszystkie potrzeby w tym względzie. Niezależnie od wielkości limitu z jednego zakładu pracy nie można planować więcej pojazdów samochodowych i maszyn na uzupełnienie potrzeb, niż pozwala na to średnioroczny współczynnik sprawności technicznej Wst_{sr}, rozpatrywanego rodzaju pojazdów samochodowych i maszyn, ustalony dla każdego zakładu pracy przez powiatowy sztab wojskowy. Odpowiednie dane, potrzebne do ustalenia Wst_{sr}, powiatowe sztaby wojskowe uzyskują od dyrektorów /kierowników/ właściwych zakładów pracy.

Średni roczny współczynnik sprawności technicznej uzyskuje się przez podzielenie sumy wszystkich uzyskanych w ciągu okresowych współczynników sprawności technicznej przez ilość dokonywanych ustaleń, według wzoru

$$Wst_{sr} = \frac{Wst_1 + Wst_2 + Wst_3 + \dots + Wst_n}{n}$$

Po ustaleniu ilości pojazdów samochodowych i maszyn, możliwych do wykorzystania na uzupełnienie potrzeb obronnych, oraz po otrzymaniu "Zapotrzebowań mobilizacyjnych na środki transportowo-maszyny" z jednostek wojskowych, jednostek MSW i jednostek zmilitaryzowanych, powiatowy sztab wojskowy opracowuje dokument uzupełnienia potrzeb mobilizacyjnych. Zapotrzebowania mobilizacyjne są przesyłane do tych powiatowych sztabów wojskowych, na terenie których znajdują się dane jednostki.

Obowiązujące zasady planowania uzupełnienia przewidują, że potrzeby jednostek zmilitaryzowanych uzupełniają się zasobami pojazdów samochodowych i maszyn znajdujących się



w zakładach pracy odpowiedzialnych za formowanie tych jednostek. Takie rozwiązanie jest stosowane tylko w przypadkach, kiedy potrzeby jednostek wojskowych i jednostek MSW są w pełni zabezpieczone z punktu widzenia konieczności ich terytorialnego uzupełnienia.

Wyjątek w tym przypadku stanowią zakłady pracy:

- Ministerstwa Zdrowia i Opieki Społecznej;
 - Ministerstwa Łączności;
 - Ministerstwa Sprawiedliwości /więziennictwo/;
 - Polskie Koleje Państwowe,
- których pojazdy samochodowe i maszyny należy wykorzystywać w pierwszej kolejności na uzupełnienie formowanych przez te zakłady pracy jednostek zmilitaryzowanych.

W stosunku do jednostek wojskowych i jednostek MSW obowiązuje zasada planowania uzupełnienia potrzeb zasobami przedsiębiorstw znajdujących się możliwie jak najbliżej miejsc mobilizowania tych jednostek i możliwie jak najmniejszej ilości przedsiębiorstw.

Niezależnie od podanych wyżej podstawowych zasad planowania uzupełnienia, obowiązują również odpowiednie kryteria uzupełnienia. Ustalają one pierwszeństwo, kolejność i sposób uzupełnienia potrzeb jednostek wojskowych - w zależności od rodzaju wojska czy służby, jednostek MSW i jednostek zmilitaryzowanych oraz możliwości i sposób wykorzystania zasobów gospodarki narodowej. Kryteria uzupełnienia potrzeb obronnych Państwa opierają się przede wszystkim na uszeregowaniu jednostek wojskowych, jednostek MSW i zmilitaryzowanych według grup zależnych od rodzaju jednostek, terminów ich formowania itp. Kryteria zawierają następujące wymogi uzupełnienia:

- 2.1.1/ Z jednego zakładu pracy nie planować na uzupełnienie potrzeb mobilizacyjnych więcej pojazdów samochodowych i maszyn niż pozwala na to średnioroczny współczynnik sprawności technicznej. W celu ustalenia współczynnika powiatowe sztaby wojskowe zapotrzebowują w zakładach pracy co najmniej raz na kwartał dane o stanie technicznym transportu samochodowego i maszyn w określonym dniu i z danych tych obliczają średnio-

11

roczny współczynnik sprawności technicznej według wzoru ustalonego w wytycznych.

2.1.2/ Zezwala się planować na uzupełnienie potrzeb mobilizacyjnych pojazdy samochodowe i maszyny z ilości powyżej ustalonego współczynnika sprawności technicznej z gospodarstw samochodowych, o stanie powyżej 20 samochodów lub 10 maszyn w danym rodzaju spośród pojazdów lub maszyn, znajdujących się w trakcie okresowej obsługi lub naprawy bieżącej, jeżeli zakład pracy zapewni zakończenie obsługi lub naprawy oraz dostarczenie do jednostki tych pojazdów i maszyn nie później niż w ciągu 10 godzin od chwili otrzymania nakazu dostarczenia.

Powyższy przepis dotyczy w szczególności województwa olsztyńskiego, koszalińskiego, szczecińskiego i zielonogórskiego. Odpowiednich ustaleń powiatowe sztaby wojskowe dokonują w porozumieniu z zakładami pracy.

2.1.3/ W przypadku, gdy zakład pracy posiada 1-2 samochody lub maszyny w danym rodzaju, wówczas przyjmować dla tych zakładów pracy 100% sprawności technicznej.

2.2.1/ Pobranie pojazdów samochodowych i maszyn w ramach mobilizacyjnego rzutu alarmowego planować:

a/ do jednostek rozwiniętych - 100% potrzeb;

b/ do jednostek o niepełnych stanach i skadrowanych -
- do 50% potrzeb;

c/ do jednostek nowo formowanych - do 25% potrzeb.

2.2.2/ Przy planowaniu uzupełnienia jednostek w ramach mobilizacyjnego rzutu alarmowego zapewnić ścisłą terytorialność tego uzupełnienia, oraz z zakładów pracy, które gwarantują dostarczenie pojazdów i maszyn w czasie ustalonym w dyrektywie 0016/Oper. dla poszczególnych rodzajów jednostek na opuszczenie miejsc stałej dyslokacji /koszar, miejsc zakwaterowania i postoju/ od chwili otrzymania sygnału, wprowadzającego stan pełnej gotowości bojowej.

12

2.2.3/ Doreczanie zakładom pracy "nakazów dostarczenia" /koloru różowego/ na pojazdy samochodowe i maszyny planowane do przekazania w ramach mobilizacyjnego rzutu alarmowego do jednostek rozwiniętych, o niepełnych stanach i skadrowanych, organizować przede wszystkim siłami uzupełnionych jednostek, natomiast planowanie do jednostek nowo formowanych - siłami rad narodowych w ramach akcji kurierskiej.

2.2.4/ Dowódcy jednostek rozwiniętych o niepełnych stanach i skadrowanych określają w "zapotrzebowaniach mobilizacyjnych na środki transportowe - maszyny" dokładny czas, w jakim pojazdy i maszyny, planowane w ramach mobilizacyjnego rzutu alarmowego, winny być dostarczone przez zakłady pracy.

3. Uzupełnienie jednostek planować:

1/ jednostek grupy I

- a/ pojazdami samochodowymi i maszynami przede wszystkim z przedsiębiorstw transportowych i sprzętowych oraz zakładów pracy prowadzących zorganizowane gospodarstwa samochodowe, bez naruszania rezerw, które są przeznaczone na uzupełnienie jednostek formowanych na bazie cywilnych zakładów pracy;
- b/ w miarę możliwości jak najbardziej terytorialnie;
- c/ pojazdami samochodowymi i maszynami najlepszymi technicznie, w miarę możliwości jednolitymi pod względem paliwa oraz o zbliżonych typach;
- d/ w pierwszej kolejności pojazdami samochodowymi terenowymi oraz samochodami ciężarowymi o wyższej ładowności /zarówno terenowymi, jak i szosowymi/, niezależnie od tonażu określonego etatami;
- e/ zmienność właściwych rodzajów pojazdów samochodowych zastępczymi stosować zgodnie z tabelą zamiany dopiero po wyczerpaniu możliwości uzupełnienia właściwymi rodzajami. Zamierzone zastosowanie zamian winno być uzgodnione z dowódcami zainteresowanych jednostek. Powyższy przepis stosuje się odpowiednio do maszyn z tym, że do jednostek I grupy mogą być

73

planowane maszyny ciężkie tylko szybkobieżne /samocho -
dowe, kołowe, przyczepne/, przewożone na zestawach bala-
stowych /ciągnik z przyczepą lub naczepą niskopodwozio-
wą/, bądź też na wysokotonażowych samochodach ciężaro -
wych;

f/ samochodami pożarniczymi tylko typowymi zgodnie z przy-
dzielonym limitem;

✓ jednostek grupy II

- a/ według zasad ustalonych dla jednostek grupy I - w dru-
giej kolejności;
- b/ w miarę możliwości z ograniczeniem eksterytorialności
uzupełnienia do 100 km;
- c/ zamienność właściwych rodzajów pojazdów samochodowych
i maszyn stosować zgodnie z tabelą zamiany ,ograniczając
ją do niezbędnego minimum i uzgadniając z dowódcami za-
interesowanych jednostek;
- d/ w pierwszej kolejności z zakładów pracy prowadzących
średnio gospodarstwa samochodowe o stanie do 25 samocho-
dów;

5/ jednostek grupy III

- a/ według zasad ustalonych dla jednostek grupy II litera b,
c, d - w drugiej kolejności;
- b/ eksterytorialnie w miarę konieczności;
- c/ z zasobów pozostałego transportu rozproszonego lub nie-
organizowanego w gospodarstwa samochodowe;
- d/ z pełnym zastosowaniem zamian wg tabeli zamiany;

4/ jednostek grupy IV - zmilitaryzowane centralnego podporząd-
kowania /wyłączając oddziały samoobro-
ny/;

- a/ pojazdami samochodowymi i maszynami sprawnymi technicz-
nie według rodzajów i ilości zgodnie z przyznanym limi-
tem przy zastosowaniu pełnej zamiany wg tabeli zamian i
bez ograniczenia marek i typów;
- b/ z dopuszczeniem do eksterytorialności uzupełnienia z
wyjątkiem jednostek zmilitaryzowanych centralnego pod-
porządkowania podległych:

14

- Ministrowi Łączności;
- Ministrowi Sprawiedliwości;
- Ministrowi Zdrowia i Opieki Społecznej;
- Przedsiębiorstwu Polskie Koleje Państwowe, które należy uzupełniać pojazdami samochodowymi i maszynami przede wszystkim znajdującymi się w posiadaniu zakładów pracy odpowiedzialnych za formowanie tych jednostek. Brakujące ilości dopuszcza się uzupełnić z innych zakładów pracy i eksterytorialnie;

c/ w odniesieniu do jednostek zmilitaryzowanych pozostałych ministerstw dopuszcza się stosowanie zasady uzupełniania potrzeb pojazdami i maszynami zakładów pracy odpowiedzialnych za ich formowanie, ale tylko w przypadku, gdy terytorialne potrzeby jednostek wojskowych zostały w pełni zaspokojone;

d/ jednostki zmilitaryzowane straży pożarnych podległe Ministrowi Spraw Wewnętrznych /jednostki zawodowych straży pożarnych/ uzupełniać wyłącznie pojazdami pożarniczymi typowymi i zastępczymi znajdującymi się w posiadaniu jednostek ochotniczych straży pożarnych oraz przydzielonymi przez PSZW samochodami ciężarowymi w zamian za samochody pożarnicze pobrane dla Sił Zbrojnych. Zabrania się planować do tego celu samochody pożarnicze zakładowych straży pożarnych.

4. Na procent bezpieczeństwa dla jednostek wojskowych przeznaczać pojazdy samochodowe i maszyny terytorialnie tylko wtedy, gdy zostały uzupełnione w pełni potrzeby mobilizacyjne tych jednostek, jednostek MSW i zmilitaryzowanych, zgłoszone w zapotrzebowaniach.
5. Na uzupełnienie jednostek wojskowych wszystkich grup dopuszcza się planowanie pojazdów samochodowych i maszyn marek i typów nie uznanych za przydatne dla Sił Zbrojnych w przypadkach wyjątkowej konieczności i na podstawie propozycji dowódców zainteresowanych jednostek. Dotyczy to w szczególności dystrybutorów dla jednostek lotniczych wysoko wydajnych i szybkobieżnych maszyn itp.

15

6. W celu przekazania do skoncentrowanego transportu Państwowej Komunikacji Samochodowej przeznaczać pojazdy samochodowe zarówno sprawne technicznie, jak i niesprawne, które po uzupełnieniu:

- potrzeb mobilizacyjnych Sił Zbrojnych, jednostek MSW i jednostek zmilitaryzowanych centralnego podporządkowania;
- potrzeb zakładów pracy w zakresie transportu technologicznego, administracyjno-gospodarczego i specjalizowanego.

Wszelkie sprawy dotyczące ustaleń transportu technologicznego, administracyjno-gospodarczego, specjalizowanego, przetrzutów międzypowiatowych i międzywojewódzkich pojazdów w ramach skoncentrowanego transportu PKS, doraźnych i stałych przydziałów pojazdów do jednostek zmilitaryzowanych podległych radom narodowym oraz oddziałów samoobrony - należą do kompetencji organów wyznaczonych przez prezydya właściwych rad narodowych.

7. W zakresie uzupełnienia maszynami obowiązuje zasada synchronizacji tych maszyn ze środkami przewozu zgodnie z "Wykazem rodzajów, marek i typów przydatnych dla Sił Zbrojnych maszyn i urządzeń do robót budowlanych, ziemnych i drogowych oraz przeładunkowych, znajdujących się w zasobach gospodarki narodowej". W przypadku nie posiadania przez zakład przekazujący maszyny odpowiednich środków przewozu, należy mu je przydzielić z innych zakładów pracy, przy czym synchronizacja tych środków i maszyn winna nastąpić w zakładzie dostarczającym maszyny. Zaplanowanie na uzupełnienie maszyn bez środków przewozu może mieć miejsce tylko za zgodą dowódcy jednostki uzupełnianej.

W kryteriach jest też określony sposób uzupełnienia potrzeb jednostek w zależności od ich przeznaczenia i wykorzystania operacyjnego pojazdami z gospodarki narodowej, uznanymi za typowe dla wojska lub zastępcze, oraz w zależności od tonażu i stanu technicznego tych pojazdów danego rodzaju marek i typów, co zostało objęte tzw. "Tabelą zamiany właściwych rodzajów /marek/ pojazdów samochodowych /przyczep, naczep/ i maszyn rodzajami /markami/ zastępczymi".

Tabela zamiany określa podstawowe rodzaje, marki i typy pojazdów samochodowych, przyczep /naczepek/ i maszyn, które winny być w pierwszej kolejności planowane na uzupełnienie zgłoszonych potrzeb mobilizacyjnych jednostek sił zbrojnych oraz określa, jakie zastępcze rodzaje, marki i typy mogą być planowane na uzupełnienie zgłoszonych potrzeb mobilizacyjnych w przypadku braku podstawowych. Takie określenia mają na celu uniknięcie dowolności interpretacji sposobu uzupełnienia potrzeb mobilizacyjnych przez składających zapotrzebowania dowódców jednostek mobilizujących, jak też przez pracowników powiatowych sztabów wojskowych.

8. Specyfika zdecentralizowanego systemu planowania uzupełnienia potrzeb obronnych polega na tym, że na jednostkach mobilizujących, mobilizujących się, w tym również na jednostkach MSW i zakładach pracy formujących zmilitaryzowane jednostki, powiatowych sztabów wojskowych i na przedsiębiorstwach cywilnych gospodarki społecznej spoczywa prawie całkowita odpowiedzialność za właściwe planowanie, zabezpieczenie i uzupełnienie potrzeb obronnych pojazdami samochodowymi i maszynami z gospodarki narodowej. Dowódcy /szefowie/ i kierownicy wyższych wojskowych czy cywilnych szczebli organizacyjnych spełniają w zasadzie rolę organów kontrolnych i koordynujących te przedsięwzięcia, a ich zaangażowanie i odpowiedzialność w zakresie planowania dotyczy tylko przypadków szczególnych, do których zaliczamy m.in. załatwianie spraw spornych, planowanie uzupełnienia w przypadkach gdy zachodzi potrzeba eksterytorialnego uzupełnienia potrzeb /międzypowiatowego, międzywojewódzkiego, międzyokręgowego/, koordynacja zabezpieczenia pojazdów samochodowych i maszyn w pełne zestawy przedmiotów indywidualnego wyposażenia, itp. Z tych też względów szczegółowo będą dalej omówione zagadnienia planowania realizowane na najniższych /podstawowych/ szczeblach organizacyjnych.
9. Powiatowy /miejski, dzielnicowy/ sztab wojskowy jest podstawowym organem wojskowym, odpowiedzialnym za planowanie uzupełnienia potrzeb obronnych Państwa - to jest potrzeb mobilizacyjnych Sił Zbrojnych, potrzeb jednostek organiza-

77

cyjnych podległych Ministerstwu Spraw Wewnętrznych i przez niego nadzorowanych oraz potrzeb jednostek zmilitaryzowanych centralnego podporządkowania /jednostki te po sformowaniu w czasie mobilizacji zostają podporządkowane bezpośrednio ministrom czy kierownikom instytucji centralnych/, środkami transportowymi i maszynami znajdującymi się w zasobach gospodarki narodowej. Ogólnie obowiązki powiatowego sztabu wojskowego w zakresie planowania uzupełnienia potrzeb obronnych Państwa środkami transportowymi i maszynami można sformułować następująco:

- posiadanie stale aktualnych danych liczbowych o stanie zasobów gospodarki narodowej;
- umiejętność i zgodne z obowiązującymi przepisami dysponowanie zasobami, co oznacza właściwe przeznaczenie środków transportowych i maszyn do jednostek w zależności od ich ważności, przeznaczenia i wykonywanych zadań;
- utrzymywanie w omawianym zakresie ścisłej współpracy z kierownikami właściwych organów rad narodowych i przedsiębiorstw cywilnych oraz z dowództwami jednostek wojskowych i MSW.

Podstawą dla powiatowego sztabu wojskowego do realizacji planowania uzupełnienia potrzeb obronnych są "Zapotrzebowania mobilizacyjne na środki transportowe i maszyny" przesyłane przez dowódców jednostek wojskowych i MSW oraz kierowników zakładów pracy formujących jednostki zmilitaryzowane. Zapotrzebowania te są składane dla wszystkich jednostek mobilizowanych /formowanych/ na terenie danego PSZW. W zapotrzebowaniach jest określona oddzielnie ilość, rodzaje, marki i typy środków transportowych i maszyn przewidziana do przekazania w trybie alarmowym i oddzielnie pozostałe. Ilość pojazdów i maszyn planowanych do pobrania w trybie alarmowym ustalają dowódcy jednostek wojskowych i jednostek MSW. Dowódcy jednostek, odpowiedzialni za formowanie jednostek wojskowych na bazie przedsiębiorstw cywilnych, podają w zapotrzebowaniach ogólny stan potrzeb, a następnie wpisują nazwy i adresy zakładów pracy, na bazie których jednostki te będą formowane oraz ilości pojazdów samochodowych lub maszyn, które przeznaczają się z tych zakładów pracy dla formowanych jednostek.

18
W szczególności zapotrzebowanie opracowuje się w sposób następujący:

- w treści zapotrzebowania wymienia się każdą jednostkę mobilizującą się, mobilizowaną oddzielnie, przy czym jednostki te należy uporządkować według narastających grup od I do IV, do których zostały zaliczone;
- w kolumnie 3, wpis numeru identyfikacyjnego należy uzupełnić numerem grupy, do której ta jednostka jest zaliczana, oddzielając te numery kreską ułamkową "/";
- w kolumnie 4 podać dokładny adres, na jaki mają być skierowane środki transportowe lub maszyny;
- w kolumnie 5 podaje się termin dostarczenia środków transportowych lub maszyn dla każdej jednostki. Podany termin oznacza, w jakim czasie, najpóźniej, winny być dostarczone pojazdy i maszyny. Jeżeli w zapotrzebowaniu wyszczególniono pojazdy, które mają być dostarczane w trybie alarmowym, należy te ilości wydzielić i podać dla nich oddzielny, najpóźniejszy termin dostarczenia. Wpis terminu dostarczenia winien przykładowo brzmieć:

$$\frac{G + 2}{G + 12}$$

co oznacza, że pojazdy dostarczane w trybie alarmowym winny być dostarczone /licznik/ w czasie do dwóch godzin od chwili otrzymania przez zakład pracy nakazu dostarczenia lub od momentu ogłoszenia mobilizacji, pozostałe pojazdy i maszyny winny być dostarczone /mianownik/ w czasie do 12 godzin od tego samego momentu,

- w kolumnach 6-23, 25-55 wpisuje się /w wierszu nad kolumnami/ rodzaje pojazdów i maszyn /np. samochody osobowe, samochody ciężarowe itp./, a w kolumnach wpisuje się bliższe określenie pojazdów i maszyn zgodnie z etatem oraz w kolejności i zgodnie z "Wykazem symboli pojazdów samochodowych, przyczep, naczep oraz maszyn i urządzeń do robót budowlanych, ziemnych, drogowych i przeładunkowych według grup i rodzajów z podziałem na przydatne dla Sił Zbrojnych PRL oraz ogólną ilość";

- 79
- dla każdej jednostki wyszczególnia się w liczniku ilość środków transportowych i maszyn zapotrzebowanych do dostarczenia w trybie alarmowym, pozostałe potrzeby podaje się w mianowniku.

Określone zasady składania zapotrzebowań przez jednostki do właściwych terytorialnie powiatowych sztabów wojskowych, już w swoim założeniu nakładają obowiązek terytorialnego uzupełnienia potrzeb mobilizacyjnych, a jednocześnie stwarzają realne możliwości skracania terminów dostarczenia pojazdów samochodowych lub maszyn do uzupełnianych jednostek. Przy uzupełnianiu jednostek w trybie alarmowym nałożony jest obowiązek uściślenia terytorialności uzupełnienia potrzeb, to znaczy pobierania pojazdów lub maszyn z zakładów pracy znajdujących się możliwie jak najbliżej miejsca postoju jednostki uzupełnianej w ramach powiatu lub miejscowości innych powiatów najbliższych położonych od uzupełniających jednostki. Wielkość potrzeb mobilizacyjnych pojazdów samochodowych lub maszyn określona jest różnicą między należnością wojenną a stanem faktycznym według wzoru:

$$P = NW - /SE - RpJ \pm PsJ/$$

gdzie: P - potrzeby mobilizacyjne;

NW - należność wojenna;

SE - stan ewidencyjny;

RpJ - naprawa poza jednostką oraz pojazdy /maszyny/ oczekujące na spisanie;

PsJ - przydział spoza jednostki lub przekazanie poza jednostką.

Zapotrzebowanie na środki transportowe i maszyny, przesłane do powiatowych sztabów wojskowych przez dowódców jednostek wojskowych, jednostek MSW i kierowników zakładów pracy, mogą być uaktualniane w całości lub w części przez sporządzenie i przesłanie do tego samego PSZW wykazu zmian lub nowego zapotrzebowania z tym, że:

- uaktualnianie adresów, skierowania środków transportowych i maszyn, terminów dostarczenia oraz stanu ilościowego potrzeb mobilizacyjnych, jeżeli stan tych potrzeb któraśkolwiek jednostki mobilizowanej /w danym rodzaju środków tran-

portowych lub maszyn/ zwiększył się powyżej 20% dotychczasowego stanu - winno następować na bieżąco;

- uaktualnianie stanu ilościowego potrzeb mobilizacyjnych, spowodowanego zmianami organizacyjnymi, następuje w terminach określonych w oddzielnych zarządzeniach Szefa Sztabu Generalnego, natomiast uaktualnianie stanu ilościowego potrzeb, spowodowanego odesłaniem pojazdów /maszyn/ do na - prawy poza jednostką, przygotowaniem ich do spisania, zmianami w przydziałach spoza jednostki lub poza jednostką - następuje dwa razy do roku w terminach do 1 kwietnia i do 1 października.

10. Podstawą do wykonywania czynności przez powiatowy sztab wojskowy, związanych z planowaniem uzupełnienia potrzeb mobilizacyjnych w zakresie środków transportowych i maszyn, są "Zapotrzebowania mobilizacyjne na środki transportowe i maszyny". Przystępując do planowania uzupełnienia powiatowy sztab wojskowy analizuje zgłoszone potrzeby oraz posiadane zasoby pod kątem widzenia "Kryteriów ustalania pierwszeństwa i sposobu uzupełnienia potrzeb jednostek wojskowych, jednostek MSW i jednostek zmilitaryzowanych oraz możliwości i sposobu wykorzystania zasobów gospodarki narodowej" oraz zapewnienia pierwszej kolejności uzupełnienia potrzeb w trybie alarmowym możliwie zasobami z zakładów pracy położonych najbliższej uzupełnianej jednostki.

Oprócz zabezpieczenia potrzeb mobilizacyjnych podanych w zapotrzebowaniach jednostek, powiatowy sztab wojskowy przydziela każdej jednostce mobilizowanej dodatkowe ilości pojazdów - w wysokości do 20% zgłoszonych potrzeb mobilizacyjnych, stanowiące procent zabezpieczenia stawiennictwa lub uzupełnienia braków zaistniałych w międzyczasie w stanie ewidencyjnym pojazdów danych jednostek.

Podstawowymi dokumentami, charakteryzującymi prawidłowość postępowania powiatowego sztabu wojskowego przy uzupełnianiu potrzeb mobilizacyjnych i wykorzystaniu na ten cel zasobów gospodarki narodowej, są:

- "Karta ewidencyjna nr ... pojazdów samochodowych-maszyn" w części "Przydział mob. do jednostek";

- 21
- "Zestawienie uzupełnienia potrzeb mobilizacyjnych pojazdami samochodowymi - maszynami".

Karta ewidencyjna jest obrazem stanu posiadania pojazdów samochodowych i maszyn, według rodzajów marek i typów, przez dany zakład pracy, jak też obrazem wykorzystania tych pojazdów i maszyn na uzupełnienie potrzeb mobilizacyjnych. Wykorzystanie zasobów na uzupełnienie potrzeb mobilizacyjnych określa się w karcie ewidencyjnej, w kolumnach podwójnych od 13-14 do 27-28, następująco:

- nad numeracją kolumn wpisuje się numer mobilizacyjny używanej jednostki, odległość tej jednostki od zakładu pracy /zakodowana/ oraz numer identyfikacyjny tej jednostki ;
- w kolumnach nieparzystych /13, 15, 17 itd./ w liczniku wpisuje się ilość pojazdów /maszyn/ przeznaczonych dla danej jednostki, a w mianowniku dla pojazdów /maszyn/ przewidzianych /z ogólnej ilości przeznaczonych/ do dostarczenia w trybie alarmowym;
- w kolumnach parzystych /14, 16, 18 itd./ wpisuje się rezerwę pojazdów, przeznaczoną dla danej jednostki.

"Zestawienie uzupełnienia potrzeb mobilizacyjnych pojazdami samochodowymi - maszynami" wykonuje się w jednym egzemplarzu na każdą jednostkę uzupełnianą oddzielnie oraz oddzielnie na środki transportowe i na maszyny. Jest ono obrazem stopnia i sposobu uzupełniania zgłoszonych potrzeb mobilizacyjnych zasobami zakładów pracy danego PSzW /do którego złożono zapotrzebowanie/ i zasobami innych PSzW.

11. Jeżeli zasoby pojazdów samochodowych i maszyn nie wystarczają na zabezpieczenie zgłoszonych przez jednostki potrzeb, wówczas powiatowy sztab wojskowy sporządza "Zapotrzebowania..." według poprzednio już omówionego wzoru na brakującą ilość pojazdów samochodowych i maszyn dla danych jednostek i przesyła je do nadrzędnego wojewódzkiego sztabu wojskowego. Takie same zapotrzebowania i w takich samych przypadkach sporządzają i przesyłają wojewódzkie sztaby wojskowe do okręgów wojskowych, a okręgi wojskowe do Sztabu Generalnego. Po otrzymaniu przez OW ze Sztabu Generalnego przez WSzW z OW i przez PSzW z WSzW "Polecenia uzupełnienia potrzeb mobilizacyjnych" /analogiczne jak "Zapotrzebowanie ..."/, powiatowy sztab

wojskowy uaktualnia i uzupełnia dane w "Zestawieniach uzupełnienia potrzeb mobilizacyjnych pojazdami samochodowymi i maszynami" oraz sporządza i przesyła zainteresowanym jednostkom", powiadomienia o uzupełnieniu potrzeb mobilizacyjnych". Powiadomienia sporządzają i przesyłają zainteresowanym jednostkom te powiatowe sztaby wojskowe, które faktycznie uzupełniają potrzeby mobilizacyjne. Powiatowe sztaby wojskowe, które uzupełniają potrzeby mobilizacyjne jednostek z terenu innych PSzW, obowiązane są kopie powiadomień przesłać również tym PSzW. Następną czynnością powiatowego sztabu wojskowego, wchodzącą w skład planowania uzupełnienia, jest sporządzenie "Kart przeznaczenia" i "Nakazów dostarczenia" dla zakładów pracy, na podstawie danych ujętych w "Kartach ewidencyjnych" /omówić karty i nakazy/.

Jednym z dokumentów, ukazujących sposób uzupełniania potrzeb mobilizacyjnych jednostek jest "Karta przerzutów zasobów pojazdów samochodowych - maszyn" sporządzana przez WSzW, OW i Sztab Generalny /Zarząd Mob. i Uzupeł./ Jest ona sporządzona w jednym egzemplarzu tylko w przypadkach, gdy potrzeby jednostek są uzupełniane zasobami innych PSzW niż te, do których złożono zapotrzebowania.

12. Zasady postępowania PSzW przy planowaniu zabezpieczenia potrzeb mobilizacyjnych koni, pojazdów zaprzęgowych i rowerów są analogiczne jak wyżej podane z tym, że zamiast "Kart przeznaczenia" i "Nakazów dostarczenia" sporządza się "Rozdzielniki na konie, pojazdy zaprzęgowe i rowery" na każdą gromadzką radę narodową oddzielnie /omówić rozdzielnik/.
13. Dokumentem obrazującym całokształt przedsięwzięć planistycznych poszczególnych szczebli w zakresie pojazdów samochodowych i maszyn jest "Zestawienie analityczno-kalkulacyjne wykorzystania zasobów pojazdów samochodowych - maszyn". Obrazuje ono stan terytorialnych zasobów pojazdów samochodowych i maszyn, terytorialnych potrzeb mobilizacyjnych sił zbrojnych i jednostek zmilitaryzowanych oraz sposób uzupełnienia tych potrzeb. Jest ono sporządzone -

23

dzony w dwóch egzemplarzach na szczeblu PSzW z przeznaczeniem jednego egzemplarza dla WSzW, w trzech egzemplarzach na szczeblu WSzW z przeznaczeniem po jednym egzemplarzu dla OW i Sztabu Generalnego oraz w dwóch egzemplarzach na szczeblu OW z przeznaczeniem jednego egzemplarza dla Sztabu Generalnego. Jest ono podzielone na cztery części zagadnień:

- część I obejmuje stan zasobów i potrzeb mobilizacyjnych oraz sposobu uzupełnienia tych potrzeb. Dane tej części muszą być zgodne z odpowiednimi rubrykami kart ewidencyjnych;
- część II - "Braki uzupełnia" wypełnia się w przypadku występowania braków i uzupełnienia ich inny organ uzupełniający;
- część III - "Nadwyżka do przekazania" wypełnia się w przypadku występowania nadwyżek po uzupełnieniu potrzeb mobilizacyjnych łącznie z procentem zabezpieczenia. Nadwyżki PSzW wykazuje się w zestawieniach WSzW, a nadwyżki WSzW w zestawieniach OW;
- część IV - "Szczegółowe zestawienie potrzeb" wypełnia się po podliczeniu potrzeb zgłoszonych przez jednostki wojskowe i jednostki zmilitaryzowane. Ponadto potrzeby jednostek wojskowych ukazuje się rodzajami wojsk a potrzeby jednostek zmilitaryzowanych resortami.

Wyk. w 100 egz.

Egz. nr 1-100-bibl.tajna

Wyk.ppłk PAWIŁUK

Druk J.D., dn. 26.8.71 r.

nr ks. 01324/02340/WW.

29

