

AKADEMIA SZTABU GENERALNEGO
im. generała broni K. Świerczewskiego

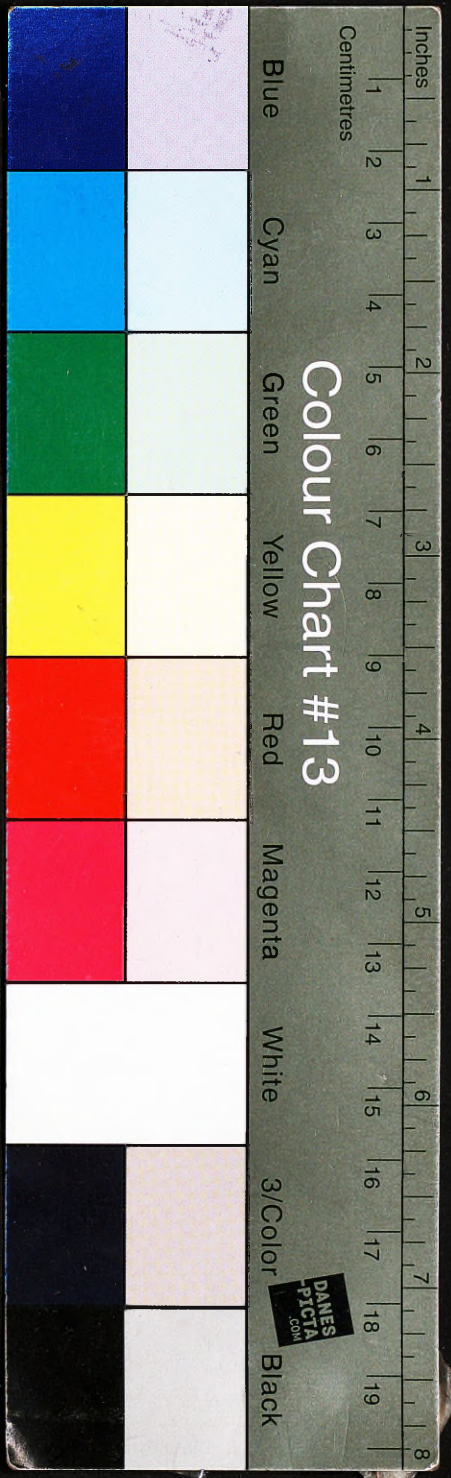
ODDZIAŁ OPL I LOTNICTWA
KATEDRA ZAOPATRZENIA WOJSK LOTNICZYCH

04 05 1964
[Redacted]

Egz. Nr 2

płk dypl. Mieczysław PODGÓRSKI

Temat: OGÓLNE ZASADY ORGANIZACJI REKONESANSU
LOTNISKA POLOWEGO
(Skrypt wykładu)



REMBERTOW

MAJ ARCHIWUM
BIBLIOTEKI SZKOLENIOWEJ 1964
KATEDRY SZTABU GENERALNEGO
im. gen. broni K. Świerczewskiego
036430

6183

49

AKADEMIA SZTABU GENERALNEGO
im. generała broni K. Świerczewskiego

ODDZIAŁ OPL I LOTNICTWA
KATEDRA ZAOPATRZENIA WOJSK LOTNICZYCH

OGÓLNE
SZKOLENIE



Egz. Nr 2

płk dypl. Mieczysław PODGÓRSKI

Temat: OGÓLNE ZASADY ORGANIZACJI REKONESANSU
LOTNISKA POLOWEGO

(Skrypt wykładu)



REMBERTÓW

MAJ ARCHIWUM 1964

BIBLIOTEKI SZKOLENIOWEJ
KATEDRY SZTABU GENERALNEGO
im. gen. broni K. Świerczewskiego

36430

AKADEMIA SZTABU GENERALNEGO
in.gen. broni K. SWIERCZEWskiego

Inkl. prot. 1267.

ODDZIAŁ ORL I LOGISTYKA
KATEDRA ZAOPATRZENIA WOJSK LONICZYCH

DO PRACY
KATEDRY
2

"ZWIĘZIENIA"
SERIA 2 7 3

plk dypl. Franciszek SZCZEPAN
Inkl..... 1964 r

plk dypl. Aleksyśław PODGORSKI

TEMAT: Ogólne zasady organizacji
rekonwersji lotniska polowego.

/skrypt wykładu/



EMBIERTOT

MAJ

1964 r

ARCHIWUM
BIBLIOTEKI SZKOLENIOWEJ
KATEDRY SZTABU GENERALNEGO
in. gen. broni K. Swierczewskiego
36430

Opisne zasady organizacji rekonesansu lotniska polowego.

W s t e p

- I. Cele, zadania i wymagania stawiane rekonesansowi lotniska polowego.
- II. Organizacja rekonesansu lotniska polowego.
- III. Skład i wyposażenie grupy rekonesansowej.
- IV. Zasady organizacji pracy grupy rekonesansowej na lotnisku polowym.

W n i o s k i.

W e t o p

Możliwość użycia na polu walki broni jądrowej, ciągły i szybki rozwój wszystkich rodzajów wojsk, nasyconie ich różnorodną techniką wszystko to pozwala przypuszczać, że działania bojowe w przyszłej wojnie będą wysocemaneuwrowe.

Współczesne działania wojenne charakteryzują się masowym użyciem lotnictwa jako najbardziej szybkiego i manewrowego o dużym zasięgu rodzaju sił zbrojnych. Użytkowanie lotnictwa nie do pomyślenia jest prowadzenie działań bojowych we współczesnych warunkach. Dzięki wojsk rakietowym lotnictwo będzie główną siłą uderzeniową zarówno w obronie, jak i w natarciu. Jednocześnie należy pamiętać, że bez wysokiego stopnia ruchliwości lotnictwa wojska lądowe nie będą mogły utrzymać się przez dłuższy czas na otwartym polu walki.

Problemy manewru w wojskach lotniczych jest niesmiernie istotny. Nie bójmy się przesady, jeśli stwierdzimy, że w wojskach lotniczych manewr siłami i środkami jest bardziej skomplikowany niż w wojskach lądowych. W celu zabezpieczenia manewru lotniskowego oddziałom lotniczym należy przygotować lotniska i skierować na nie oddziały lotniczo-techniczne do przyjęcia i zabezpieczenia działań bojowych. Współczesne lotnictwo wymaga dużych lotnisk wyposażonych w różnego rodzaju urządzenia lotniskowe. Obsługa naziemna współczesnego lotniska jest dość skomplikowana i wymaga stosunkowo dużej obsady. Poniżej należy pamiętać, że lotnisko jest najbardziej wrażliwym elementem lotnictwa i ważnym obiektem napału ze strony przeciwnika. Zniszczenie lub opanowanie lotnisk przeciwnika zajmuje poważne miejsce w planach prowadzenia działań wojennych. Z tego wynika, że sieć lotniskowa stron walczących we współczesnej wojnie będzie zawsze znajdowała się pod stałym zagrożeniem.

Manewr lotniskowy przeprowadza się w celu utworzenia jak najkorzystniejszego sgrupowania sił i środków lotnictwa. Manewr lotniskowy obejmuje nie tylko przebazowanie s-tów, lecz i naziemne reuty zabezpieczenia.

- 4 -

Manewr lotniskowy będzie w zasadzie składał się z dwóch elementów a mianowicie manewru samolotów oraz naziemnych sił i środków. Jeśli wykonanie pierwszego może być dokonane w bardzo krótkim czasie, w zależności od oddalenia lotnisk na które lotnictwo przechaczuje się, to przechaczenie naziemnych sił i środków na nowe miejsca postoju przebiegać będzie znacznie dłużej. Od szybkości przesuwania oddziałów lotnisko-technicznych i rozmieszczenia na nowym lotnisku niejednokrotnie będzie zależała skuteczność bojowa jednostek lotniskowych. Jest to bardzo ważny czynnik, o którym należy pamiętać.

Przechaczenie oddziałów lotnisko-technicznych na nowe lotnisko, organizacja przyjęcia pułku lotniskowego i zabezpieczenie jego działań bojowych wymaga od oddziałów lotnisko-technicznych wykonania szeregu przedsięwzięć. Jednym z tych przedsięwzięć jest rekonesans lotniska w celu ustalenia rzeczywistego stanu lotniska i możliwości rozmieszczenia na nim pułku lotniskowego i oddziału lotnisko-technicznego.

A zatem rekonesans lotniska stanowi jeden z warunków zapewniających szybko i sprawnie przechaczenie oraz rozmieszczenie i przyjęcie pułku lotniskowego na nowym lotnisku.

I. Cel, zadania i wymagania stawiane rekonesansowi lotniska polowego.

W czasie przechaczenia oddziału lotniskowego i oddziału lotnisko-technicznego na nowe lotnisko, rekonesans lotniska nabiera szczególnego znaczenia. Dzięki rekonesansowi możemy szybko i sprawnie rozmieścić oddziały te na lotnisku.

Celem rekonesansu lotniska polowego jest ustalenie najlepszych warunków rozmieszczenia oddziału lotniskowego i oddziału lotnisko-technicznego na nowym lotnisku, w zależności od warunków terenowych i sytuacji bojowej.

Jednym z ważniejszych przedsięwzięć podczas przechaczenia oddziału lotnisko-technicznego na nowe lotnisko jest ustalenie rzeczywistego stanu lotniska i możliwości rozmieszczenia na nim oddziału lotniskowego i lotnisko-technicznego. W tym

celu wyszła się na nowe lotnisko grupę rekonesansową.

Rekonesans lotniska organizowany przez oddział lotnisko-techniczny poprzedzony jest wstępnym rozpoznaniem rejonu lotniskowego przeprowadzanym przez wyższego przełożonego.

Rozpoznanie rejonu lotniskowego/węzła lotniskowego/ wykonywany jest własnymi siłami związku operacyjnego /taktycznego/

W skład grup rozpoznawczych wchodzi przedstawiciele służby zaopatrzenia i służby lotniskowej związku operacyjnego /taktycznego/ w zależności kto organizuje rozpoznanie.

Grupa ta oblatuje nowe lotniska i ustala ich możliwości w zakresie eksploatacji i pojemności oraz warunki rozmieszczenia oddziałów lotniczych i lotnisko-technicznych.

Na podstawie zebranych danych z oblotu, jak również danych uzyskanych ze studiowania map, wyższy przełożony wydając rozkaz dowódcy oddziału lotnisko-technicznego na przeobrażenie podaje jemu ogólne dane o stanie tego lotniska i przylegających miejscowości.

Dla sąsiednich zadań grupy rekonesansowej oddziału lotnisko-technicznego należy zaliczyć :

- przeprowadzenie rekonesansu marszruty przeobrażenia / w zależności od sytuacji i potrzeb/ ;
- sprawdzenie stanu pola wlotów /ze szczególnym uwzględnieniem nawierzchni drogi startowej/, dróg kołowania samolotów, stisk samolotów, wewnątrz lotniskowych dróg dowozu i innych urządzeń lotniskowych ;
- wybór najlepszego wariantu rozmieszczenia pododdziałów, sprzętu, magazynów, urządzeń gospodarczo-żytowych, parku samochodowego itp ;
- ustalenie warunków oraz opracowanie projektu planu organizacji łączności ;
- przygotowanie danych potrzebnych do organizacji obrony i ochrony i maskowania lotniska ;
- ustalenie środków zaopatrzenia w wodę /miejsce, jakość i ilość wody/ ;
- ustalenie możliwości wykorzystania zasobów miejscowych ;

- ustalenie stanu moralno-politycznego miejscowej ludności w rejonie lotniska ;
- ustalenie stanu sanitarno-epidemiologicznego rejonu lotniska ;
- ustalenie zakresu robót wstępnych, związanych z przygotowaniem lotniska do gotowości eksploatacyjnej ;
- przeprowadzenie rekonesansu stacji załadunku lub wyładunku oraz dróg dojazdu /wówczas jeżeli takie stacje są przewidziane dla olt/.

Dokładne wykonanie tych zadań przez grupę rekonesansową w dużym stopniu umożliwiło będzie od :

- czasu przeznaczanego na przebadanie oddziału lotnisko-technicznego ;
- warunków terenowych, pory roku i doby ;
- charakteru działań bojowych i ich wpływu na pracę grupy rekonesansowej ;
- składu grupy rekonesansowej i jej wyposażenia ;
- doświadczenia grupy rekonesansowej w zakresie prowadzenia rekonesansu ;
- organizacji pracy grupy rekonesansowej na lotnisku.

We współczesnych operacjach w większości wypadków oddział lotnisko-techniczny będzie posiadał stosunkowo mało czasu na przebadanie. W związku z tym grupa rekonesansowa będzie posiadała ograniczony czas na przeprowadzenie rekonesansu. Praktyka dowodzi, że przeciętnie na przeprowadzenie rekonesansu na lotnisku potrzeba 6-8 godzin/czasu dziennego/. Najczęściej jednak grupa rekonesansowa będzie posiadała tego czasu znacznie mniej. Najwięcej bowiem czasu grupie rekonesansowej zajmuje przemarsz na nowe lotnisko i praca na lotnisku. Podstawowym środkiem do przewożenia grupy rekonesansowej będzie transport samochodowy i powietrzny.

W rekonesansie lotniska dużą rolę odgrywa transport powietrzny, a szczególnie śmigłowiec, zwłaszcza kiedy oddział lotnisko-techniczny posiada mało czasu na przebadanie. Należy przypuszczać, że w niedalekiej przyszłości śmigłowiec się włączy na swoją charakterystyczną lotną będą wykorzystywanym do rekonesansu na lotnisku. Sposób ten znacznie skróci

czas rekonesansu.

Sprzęt samochodowy ze swoim ograniczonymi możliwościami rozwojowymi i ciągle jeszcze dużą zależnością od drożni i terenu nie zaspakaja już całej potrzeb rekonesansu, dla którego duża ruchliwość jest jednym z warunków należytego wykonania zadania. Śmigłowce mogą całkowicie usunąć niedoskonałość samochodowego sprzętu, a często wręcz zastąpić.

Z powyższego wynika, że należy zwrócić uwagę na potrzebę wykorzystania istniejących śmigłowców do rekonesansu lotniska. Do takich wniosków odmiela nas ta okoliczność, jaką jest pełna możliwość wykorzystania tego nowoczesnego środka transportowego do przeprowadzenia rekonesansu.

Transport powietrzny może być wykorzystany do przesuwu grupy rekonesansowej i w innych wypadkach, a mianowicie, kiedy samochodami nie można będzie pokonać stref skażeń, szkodliwych o wysokim natężeniu promieniowania itp.

Najczęściej jednak grupa rekonesansowa kompleksowo będzie wykorzystywała transport powietrzny i samochodowy.

Duży wpływ na pracę grupy rekonesansowej wywierają również warunki terenowe, strefy skażeń oraz pory roku i pory doby. Należy przypuszczać, że grupa rekonesansowa w czasie przesuwu na nowe lotnisko przesunąć się będzie nie tylko po dobrych drogach, ale i drogach polnych. Główne drogi będą pod ogniem lotnictwa, a takie są urządzenia jak: mosty, wiadukty czy wąskie przejęcia, będą zapewne systematycznie niszczone. Nieprzyjaciel niewątpliwie będzie chciał to wykorzystać, aby zahamować lub utrudnić ruch wojsk. Będzie on więc często zmuszony poruszać się po różnym terenie.

Teren suchy, równinny, otwarty jest rzadko spotykany na europejskim teatrze działań. Teren porośnięty, zalesiony i zabagniony utrudnia przesuw i pracę na lotnisku. W czasie rekonesansu lotniska należy się liczyć ponadto z dodatkowymi przeszkodami terenowymi, które będą w poważnej mierze ograniczać pracę grupy rekonesansowej.

Będą to pawlone drzewa, napory, wyrwy, nieblokowane przejścia, palące się lasy oraz zastopione niżej położone obszary terenu itp.

Obecnie w warunkach możliwości zastosowania broni masowego rażenia, znaczenie terenu znacznie wzrosło, ponieważ zarówno użytkowanie terenu, jego pokrycia jak rodzaj gleby może ograniczyć znacznie skutki jej działania.

Charakteryzując rzeźbę terenu w rejonie lotniska należy przede wszystkim dokonać oceny z punktu widzenia rodzaju terenu/równiny, żółty, pagórkowaty, górski/, pokrycia/wody, roślinność, osiedla i zabudowania itp./, oraz z punktu widzenia taktycznych/otwarty, zakryty, dostępny, podstępny, trudno-dostępny/

Charakteryzując typowe formy rzeźby terenu, ustala się ich wpływ na rozmieszczenie odmiaru lotniczego i lotniczo-technicznego na lotnisku oraz obronę lotniska.

Poważną przeszkodą w pracy grupy rekonesansowej mogą być strefy skażeń. Przechywanie grupy rekonesansowej nawet przez krótki czas w silnie skażonym rejonie może spowodować, że stanie się ona nie zdolna do wykonywania swoich zadań. Uszkodzenie zaś na skutek natężenia promieniowania do stopnia nie szkodliwego dla organizmu ludzkiego może znacznie opóźnić rekonesans, a to z kolei może opóźnić przebadanie odmiaru lotniczo-technicznego.

Dużo czasu mogą zajmować grupie rekonesansowej również takie czynności, jak : dezaktywacja, odkażenie i zabiegi sanitarne, które należy przeprowadzać po wyjściu ze strefy skażeń.

Z zasady grupa rekonesansowa będzie starała się omijać rejonu skażone, ale nie zawsze będzie to możliwe.

Przebieg rekonesansu w każdej porze roku ma pewne właściwości. Do trudniejszych warunków należyaliczyć zimę.

Na środkowo europejskim teatrze działań wojennych charakterystycznym jest to, że występują okresowo/w pewnych rejonach/ temperatury w granicach 0° C i małe opady śnieżne silne mrozy i duże opady śnieżne. Tak więc w okresie zimowym należy się liczyć ze zmiennymi warunkami, ułatwiającymi lub utrudniającymi prowadzenie rekonesansu.

- 3 -

Warunki silowe stawiają przed grupą rekonesansową dotąd-
-kowe wymagania w zakresie przygotowania i wyposażenia. W
tych warunkach grupę rekonesansową należy wyposażyć w narty,
a skład grupy powinien umieć z nich korzystać. Nie wystarczy
jednak udejętność jazdy na nartach. Grupa powinna umieć pro-
wadzić rekonesans w ciężkich warunkach atmosferycznych, w
czasie śnieżyicy, bytowania w terenie. udejętne go wykorzystania
posiadanego sprzętu.

Przeważenie rekonesansu w nocny ma również pewne właści-
wości. Jeśli grupa rekonesansowa będzie posiadała mało czasu
dziennego na prowadzenie rekonesansu to może niektóre czynno-
ści wykonać w nocny takie, jak : ustalenie stanu moralno-polity-
cznego miejscowej ludności, ustalenie stanu sanitarno-epidemia-
logicznego rejonu lotniska, ustalenie źródeł zaoptymywania
w wodę itp. Noc księżycowa znacznie ułatwi wykonanie tych
prac.

Z powyższego wynika, że przed grupą rekonesansową będą
stały trudne i odpowiedzialne zadania. W skład grupy rekonesanso-
wej powinni wchodzić tacy ludzie którzy posiadają doświadcze-
nia w zakresie prowadzenia rekonesansu. Powinni oni być przy-
gotowani do pracy w dowolnej porze roku i doby, w trudnych
warunkach klimatycznych i meteorologicznych i w dowolnym terze-
nie.

Grupa rekonesansowa musi posiadać dużą zdolność manewrową,
dysponować odpowiednim transportem, który mógłby być eksploato-
wany w różnych warunkach terenowych. Ponadto każdy pojaseł po-
winien mieć własny zestaw dezaktywacyjny i ośmięjące.

II. Organizacja rekonesansu lotniska polowego.

Organizacja rekonesansu lotniska rozpoczyna się od chwili
otrzymania przez dowódcę oddziału lotnisko-technicznego rozka-
su lub zarządzenia na przebazowanie na nowe lotnisko.

Zarządzenie na przebazowanie oddziału lotnisko-technicz-
nego wydaje w dywizji lotniczej szef wydziału zaopatrzenia,
w KOK szef zaopatrzenia tego korpusu, w armii lotniczej szef
zaopatrzenia armii/ kiedy oddział lotnisko-techniczny będzie
bezpośrednio jej podlegał/.

Wyżej wymienieni przełożeni w swoich zarządzaniach podają :

- aktualne wiadomości dotyczące sytuacji bojowej ;
- zadania oddziału lotniczo-technicznego ;
- miejsce rozmieszczenia zaopatrzenia i miejsc rozmieszczenia sprzętu zaopatrzenia /podaje się wówczas kiedy to jest konieczne/.

Po otrzymaniu zarządzenia dowódcy oddziału lotniczo-technicznego organizuje całonocną pracę związaną z przesłaniem, a w tym pracę związaną z rekonesansem lotniska.

Dowódca oddziału lotniczo-technicznego pracę tę powinien zorganizować w następującej kolejności :

- przeprowadza analizę otrzymanego zadania ;
- udziela wytycznych swym pomocnikom i zastępcy dowódcy i szefowi sztabu / w zależności od sytuacji/;
- podejmuje decyzję na przeprowadzenie rekonesansu ;
- stawia zadania grupie rekonesansowej ;
- podejmuje decyzję na przesłanie.

Dowódca oddziału lotniczo-technicznego analizując zadanie powinien zwrócić uwagę na zakres i sposób wykonania postawionego zadania, a szczególnie na kalkulację czasu osobistego.

Podejmując decyzję na przesłanie dowódca oddziału lotniczo-technicznego lub na jego polecenie szef sztabu organizuje wyzwanie grupy rekonesansowej na nowe lotnisko. Skład i wyposażenie grupy rekonesansowej najczęściej ustala szef sztabu.

Termin wyjazdu grupy rekonesansowej na nowe lotnisko ustala dowódca oddziału lotniczo-technicznego. Uwzględniony będzie przede wszystkim od : czasu posiadanego na przesłanie, odległości jaką grupa ma pokonać, rodzaju transportu jakim grupa będzie przewożona i czasie przeznaczonym na pracę na nowym lotnisku.

Cheć ustalić termin wyjazdu grupy rekonesansowej na nowe lotnisko należy przede wszystkim wiedzieć - ile czasu będzie posiadała grupa rekonesansowa do przyjęcia obozówki zaopatrzenia/rantu/ na nowym lotnisku od chwili otrzymania zadania na przebazowanie przez dowódcę oddziału lotniczo-technicznego.

Dowódca oddziału lotniczo-technicznego może postawić zadanie grupie rekonesansowej nie wcześniej jak po upływie około 30 minut od chwili otrzymania zarządzenia na przebazowanie.

W czasie tym dowódca oddziału lotniczo-technicznego powinien wykonać następujące czynności :

- przeprowadzić analizę zadania, otrzymanego od wyższego przełożonego : 5 min ;
- zapoznać oficerów z otrzymanym zadaniem i udzielić im wytycznych ; 5 min.
- podjąć decyzję i postawić zadanie grupie rekonesansowej/równocześnie ustalić skład i wyposażenie grupy rekonesansowej/ 15 min
- sprawdzić gotowość grupy rekonesansowej do wyjazdu i do wykonania zadania 5 min

R a z e m: 30 minut

W zależności od potrzeb w czasie tym dowódca oddziału lotniczo-technicznego może wykonać szereg innych czynności związanych z przebazowaniem i rekonesansem lotniska.

Rozpatrując czas potrzebny grupie rekonesansowej do przybycia obozówki zaopatrzenia/rantu/ na nowym lotnisku od chwili otrzymania zadania przez dowódcę oddziału lotniczo-technicznego należy uwzględnić następujące czasy :

- potrzebny czas na zorganizowanie i wysłanie grupy rekonesansowej na nowe lotnisko ;
- potrzebny czas na przejazd grupy rekonesansowej na nowe lotnisko ;
- potrzebny czas na przeprowadzenie rekonesansu na nowym lotnisku.

Na podstawie podanych niżej przykładowych wyjściowych

danych możemy obliczyć ogólny czas w jakim grupa rekoniesansowa będzie w stanie przyjąć całościową opiekę/rzutu/

Obliczony czas potrzebny na przemarsz grupy rekoniesansowej.

$$\frac{1 \text{ godz.} \cdot 200 \text{ km}}{40 \text{ km/godz.}} = 5 \text{ godzin}$$

5 godz. + 2 godz./rezerva na krótki i długi postój/ = 7 godz.

Ogólny czas /T/ potrzebny grupie rekoniesansowej składa się z sumy czasów :

$$T_1 + T_2 + T_3 = T$$

0,5 godz. 6 godz. 7 godz. 13,5 godz.

T - ogólny czas potrzebny grupie rekoniesansowej ;

T₁ - 0,5 godz - zorganizowanie i gotowość grupy rekoniesansowej do wymarszu ;

- 200 km - odległość od nowego lotniska.

- 40 km/godz - szybkość marszu ;

T₂ - 6 godz.-praca grupy rekoniesansowej na nowym lotnisku ;

T₃ - przemarsz grupy rekoniesansowej.

We wzorze tym został podany czas pracy grupy rekoniesansowej na nowym lotnisku, podyktowany on jest ogólnymi zasadami taktyki tyłów lotniczych, które przewidują, że dla grupy rekoniesansowej potrzeba 6-8 godz. czasu dziennego. W wypadku kiedy oddział lotniczo-techniczny będzie przebazowywał się na inne lotnisko to czas ten może być mniejszy i wynosić do 3 godzin.

III. Skład i wyposażenie grupy rekoniesansowej.

Skład grupy rekoniesansowej powinien zabezpieczyć szybko i sprawnie wykonanie zadań związanych z rozmieszczeniem oddziału lotniczo-technicznego i oddziału lotniczego na nowym lotnisku do czasu przybycia całościowej opieki/rzutu/ przebazowującego się oddziału lotniczo-technicznego.

Skład grupy rekonesansowej będzie ściśle zależny od całego szeregu różnorodnych okoliczności, a przede wszystkim od postawionych jej zadań i sytuacji bojowej.

Szablonowe ustalanie składu grupy rekonesansowej, bez uwzględnienia rzeczywistych warunków może znacznie utrudnić i opóźnić wykonanie prac na lotnisku. Aby właściwą podjęć decyzję co do składu i wyposażenia grupy należy gruntownie przeanalizować zadanie i uwzględnić wszystkie warunki które będą miały wpływ na pracę grupy rekonesansowej.

Do podstawowych czynników bezpośrednio wpływających na skład grupy rekonesansowej należy zaliczyć :

- wpływ działań bojowych nieprzyjaciela na pracę grupy rekonesansowej ;
- zakres prac które ma wykonać grupa oraz czas wydzielony na ich wykonanie ;
- kto dotychczas eksploatował lotnisko na którym ma być przeprowadzony rekonesans oraz posiadane informacje o tym lotnisku przez oddział lotniczo-techniczny /skle, opisy itp/ ;
- czy lotnisko podlegające rekonesansowi jest nowo budowane, remontowane względnie uchwycone u nieprzyjaciela ;
- jakim transportem ma być przewieziona grupa rekonesansowa na nowe lotnisko /transportem powietrznym, samochodowym/ ;
- czy grupa rekonesansowa na nowym lotnisku będzie posiadała transport samochodowy / w jakiej ilości i możliwość wykorzystania jego na danym lotnisku, biorąc pod uwagę teren i pory roku itp/.

Wyposażenie grupy rekonesansowej powinno być dostosowane do konkretnych zadań i warunków w jakich ona będzie pracowała na nowym lotnisku. Wyposażając grupę rekonesansową należy mieć również na uwadze to, że zwiększona ilość sprzętu i środków nie wykorzystanych w czasie prac na lotnisku stwarza może istotne trudności w ich przewożeniu oraz

ochronie itp. Wyposażenie powinno być takie, aby bezpośrednio wpływało na dokładną, szybką i wydajną pracę grupy rekonesansowej na tym lotnisku. Dlatego też tylko odpowiednie wyposażenie i dostosowanie jego do warunków pracy w jakich będzie pracowała grupa rekonesansowa daje gwarancję, że zostanie ono właściwie wykorzystane.

Obecnie znacznie wzrosły zadania grupy rekonesansowej. Obok zadań związanych z rekonesansem może ona otrzymać zadanie przyjęcia samolotów na nowym lotnisku podczas gdy pierwszy zespół /osobówka zapotrzebowania/ będzie się jeszcze znajdowała w marszu na to lotnisko.

Stąd też zachodzi konieczność odpowiedniego wyposażenia grupy rekonesansowej, aby mogła wykonać postawione zadanie. Wypadki tego rodzaju najczęściej będą miały miejsce w warunkach wyprzedzenia oddziału lotniskowego spod zagrożenia nieprzyjaciela. Tak więc wyposażenie grupy rekonesansowej powinno odpowiadać zadaniom jakie ona ma wykonać na nowym lotnisku. Należy także uważać, że grupa rekonesansowa może otrzymać również takie zadanie w trakcie prowadzenia rekonesansu bez uprzedniego powiadomienia o takim zadaniu. W tej sytuacji może tylko zabezpieczyć lądowanie i start samolotów bez środków UL.

Skład grupy rekonesansowej może być przykładowo następujący :

- dowódca grupy rekonesansowej - oficer sztabu oddziału lotniskowo-technicznego lub doświadczony dowódca pododdziału ;
- następca dowódcy grupy rekonesansowej &/s politycznych - oficer z aparatu politycznego ;
- przedstawiciele z 641 - 1 oficer kompanii łączności - 1 z kompanii UL, 3 podoficerów, 5 szeregowych oraz sprzęt łączności /radiostacja, łącznica LP-10 i taka ilość aparatu telefonicznych, 5 km kabla polowego/ ;
- przedstawiciele ze służby lotniskowej- 1-2 oficerów z grupą saperów w składzie kilku ludzi, sprzęt startowy i saperki ;
- przedstawiciele wydziału zapotrzebowania technicznego - 1-2 oficerów, 2-3 podoficerów / uwzględnić szeregowych/ ;

- przedstawiciele kwatermistrzostwa - 1-2 oficerów i 2-3 podoficerów /względnienie szeregowych/;
- przedstawiciele służby samochodowej 1 oficer i 2 podoficerów /względnienie szeregowych/ ;
- przedstawiciele służby medycznej - 1 oficer, 1 podoficer /względnienie szeregowy/ ;
- przedstawiciele kompanii wartowniczej - 1 oficer, 1-2 podoficerów i 10 szeregowców ;
- przedstawiciele służby obanicznej - 1 podoficer i 3-4 donymetryści.

Średnio skład grupy rekonesansowej może liczyć około 40-50 ludzi. W wypadku, kiedy oddział lotniczo-techniczny przebazowuje się jednocześnie z oddziałem lotniczym z lotniska bazowania na nowe lotnisko, w skład grupy rekonesansowej powinien wejść również przedstawiciel z oddziału lotniczego /oficer sztabu/. Zadaniem przedstawiciela tego będzie ustalenie miejsca rozmieszczenia obiektów swego oddziału /SZ, stoisk samolotów, sztabu, pododdziałów DOTS itp/. W razie przyjeżdżania na zaplecze na nowym lotnisku innego oddziału lotniczego, dowódca tego oddziału wyśle swojego przedstawiciela.

W razie potrzeby wykonania na lotnisku prac remontowych i inżyniersko-saperskich pożądana jest wydzielenie w skład grupy rekonesansowej przedstawiciela z kompanii remontu lotnisk oraz niezbędną ilość szeregowców z odpowiednią sprzętem i narzędziami.

IV. Zasady organizacji pracy grupy rekonesansowej na lotnisku polowym.

Przed przystąpieniem grupy rekonesansowej do pracy, dowódca tej grupy prowadzi wstępne rozpoznanie rejonu lotniska z mapy.

Na podstawie przeprowadzonego wstępnego rozpoznania z mapy, należy wykonać powiększone szkice poszczególnych od-cinków mapy co znacząco usprawni pracę w terenie. We wstępnym rekonesansie należy również uwzględnić dane otrzymane od wyższego przełożonego dotyczące lotniska i przyległego do jego rejonu.

Po zapoznaniu się z terenem z mapy pozwoli to dowódcy oddziału lotniczo-technicznego ustalić wstępne rozmieszczenie poszczególnych obiektów na lotnisku i metodę przeprowadzenia rekonesansu.

Dowódca grupy rekonesansowej po otrzymaniu zadania i uwzględnieniu wstępnego rozmieszczenia ustalonego przez ddc oddziału lotniczo-technicznego, opracowuje plan przeprowadzenia rekonesansu.

W planie przeprowadzenia rekonesansu należy uwzględnić :

- rodzaj wykonywanej pracy ;
- wykonawcę ;
- termin rozpoczęcia i zakończenia wykonywanych prac ;
- jakie należy opracować dokumenty ;
- sposób wykorzystania transportu w czasie przeprowadzenia rekonesansu ;

Przed wyjazdem grupy rekonesansowej dowódca tej grupy powinien skontrolować przygotowanie i znajomość obowiązków przez poszczególnych członków grupy.

W wypadku kiedy grupa rekonesansowa będzie przewożona transportem powietrznym dowódca tej grupy dodatkowo poucza skład osobowy grupy o sposobie postępowania w sytuacjach szczególnych.

Jeśli grupa rekonesansowa będzie przewożona na nowe lotnisko, transportem samochodowym to z reguły zadaniem jej będzie również przeprowadzić rekonesans marszrutny. W zasadzie grupa rekonesansowa będzie przewożona tą samą marszrutą co i poszczególne rzuty oddziału lotniczo-technicznego.

W wypadku kiedy grupa rekonesansowa będzie przewożona transportem powietrznym to ze składu osobowego oddziału lotniczo-technicznego wydziela się specjalną grupę rekonesansową marszrutną której zadaniem będzie :

- ustalenie stanu dróg wydzielonych do przebasowania ;
- w razie potrzeby, ustalenia dróg objazdowych ich stanu nawierzchni ;

- ustalenie przeszkód jeżeli takowe będą, nośności, szerokości i wysokości mostów i wiaduktów, pochyłości, wzniesień, wapińskich itp. ;
- ustalenie dopuszczalnej prędkości marszu na poszczególnych odcinkach marszowy ;
- ustalenie miejsc postojów krótkich i długich ;
- w razie potrzeby ustawienie znaków drogowych.

Podczas rekonesansu marszowy na poszczególnych punktach drogi mogą być zorganizowane punkty regulacji ruchu dla przebiegającego się oddziału lotnisko-technicznego. Punkty te organizowane są siłami grupy rekonesansowej marszowy /lotniska/. Punkty regulacji ruchu organizuje się tylko wówczas kiedy, drogi po których przebiega się oddział lotnisko-techniczny nie są strzeżone przez wojska lądowe.

Organizacja pracy grupy rekonesansowej lotniska każdorazowo będzie uzależniona od zadań jakie otrzymana i aktualnych warunków terenowych i czasu. Ustala ją dowódca grupy rekonesansowej przed lub bezpośrednio po przybyciu na nowe lotnisko.

Praca grupy rekonesansowej na lotnisku w zależności od posiadanego czasu i warunków terenowych może być organizowana na trzech sposobami :

- całą grupą rekonesansową ;
- poszczególni przedstawiciele w zakresie swojej specjalności ;
- zespołami.

Wykonanie pierwszym sposobem praktykuje się wówczas kiedy grupa posiada dużo czasu na wykonanie zadania oraz rejon lotniska jest mało znany i brak o nim bliższych danych. W wypadku tym cała grupa rekonesansowa na czele z dowódcą grupy rekonesansowej dokonuje objazdu terenu przyległego do lotniska. Podczas objazdu dowódca grupy wspólnie z przedstawicielami poszczególnych służb i pododdziałów ustala miejsca rozmieszczenia poszczególnych obiektów i stawia poszczególnym przedstawicielom zadania co do dalszej ich działalności.

Prrowadzenie rekonesansu drugim sposobem praktykuje się wówczas, kiedy grupa na wykonanie pracy posiada mało czasu. W tej sytuacji dowódca grupy rekonesansowej poszczególne przedstawicieli stawia konkretne zadania, którzy następnie przeprowadzają rekonesans w/g swoich specjalności i potrzeb. Jak wykazuje doświadczenie, prowadzenie rekonesansu drugim sposobem znacznie skraca czas pracy na lotnisku i w jego rejonie oraz pozwala dokładnie wykonać postawione zadanie.

Dowódca grupy rekonesansowej decydując o prowadzeniu rekonesansu trzecim sposobem może w zależności od konkretnych warunków połączyć kilka służb, tworząc tym samym zespoły wykonujące jednocześnie odpowiedzialnego który kierowałby pracą danego zespołu.

Skład poszczególnych zespołów może być przykładowo następujący :

pierwszy zespół

- służba lotniskowa ;
- przedstawiciele s 661 ;
- przedstawiciele z kompanii wartowniczej ;

drugi zespół

- przedstawiciele z wydziału technicznego ;
- przedstawiciele służby samochodowej ;

trzeci zespół

- przedstawiciele z kwatermistrzostwa ;

czwarty zespół

- oficer polityczny ;
- służba medyczna ;
- służba obywatelska.

Ilość zespołów w grupie rekonesansowej może wynosić od trzech do czterech. Zespoły organizuje się wówczas kiedy po wstępnym rozpoznaniu w nocy i uwzględnieniu warunków terenowych przewiduje się pracę poszczególnych przedstawicieli w różnych rejonach /miejsowościach/. Taki sposób prowadzenia rekonesansu w dużym stopniu usprawnia pracę grupy rekonesansowej i znacznie skraca czas w wykonaniu postawionych zadań.

Na przykład w jednej miejscowości/rojonie/przewiduje się rozmieszczenie kilku obiektów z różnych służb, to do tego zespołu należy przydzielić zainteresowanych przedstawicieli, a dowódcę tego zespołu kieruje pracami i decyduje co do rozmieszczenia poszczególnych obiektów.

Poszczególne zespoły przykładowo mogą wykonywać następujące zadania :

Pierwszy zespół :

- w wypadku jeśli lotnisko opuszczone przez nieprzyjaciela wględnie zdobyte, pierwszą czynnością będzie sprawdzenie czy lotnisko całkowicie zostało rozminowane i w miarę możliwości rozminować ;
- ustala rozmiary i stan eksploatacyjny drogi startowej, jeżeli droga startowa będzie o nawierzchni gruntowej, należy określić wytrzymałość techniczną gruntu, oraz określić zakres robót związanych z przygotowaniem drogi startowej do eksploatacji, prace te zazwyczaj wykonywane będą pod kierownictwem dowódcy grupy rekonesansowej ;
- ustala miejsce rozmieszczenia stoisk i w razie potrzeby możliwości przygotowania nowych stoisk ;
- określa miejsce rozmieszczenia SD i w razie potrzeby, siły i środki potrzebne na jego sbudowanie /zementowanie/ ;
- określa miejsca na schrony dla stanu osobowego oraz potrzebne siły i środki potrzebne do ich sbudowania ;
- ustala możliwości organizacji łączności na lotnisku i rozmieszczenie sił i środków UL ;
- ustala możliwości maskowania lotniska ;
- ustala możliwości ochrony i ochrony lotniska ;
- ustala miejsce, rozmieszczenie kol, kwi i kompanii wartowniczej.

Drugi zespół :

- ustala miejsca rozmieszczenia składów /mps, amunicji, technicznego/ ;

- określa potrzebne siły i środki do wykonania prac związanych z rozmieszczeniem magazynów ;
- ustala miejsca rozmieszczenia pododdziału samochodowego i jego statowego transportu ;
- ustala stan dróg w rejonie lotniska.

Pracei zaspoł i

- określa miejsca rozmieszczenia składu osobowego oddziału lotniczego i oddziału lotniczo-technicznego oraz przygotowuje pomieszczenia dla pozostałych pododdziałów ;
- określa i przygotowuje miejsca rozmieszczenia sztabu oddziału lotniczego i oddziału lotniczo-technicznego ;
- ustala miejsca rozmieszczenia magazynów intendentzkich oraz urządzeń bytowo-gospodarskich ;
- ustala możliwości wykorzystania miejscowych sił i środków, a szczególnie zakładów gospodarskich, materiałów budowlanych, siły roboczej, zapasów itp./tylko te zasoby miejscowe na które jest pozwolenie od nadrzędnych organów bytowych/.

Oparty zaspoł i

- ustala stan epidemiczno-sanitarny w rejonie lotniska z uwzględnieniem czynników wpływających na gotowość bojową oddziałów oraz w wypadku stwierdzenia chorób zakaźnych prowadzi niektóre prace profilaktyczne ;
- bada możliwości wykorzystania wody i jej jakość oraz organizuje ochronę punktów wodnych zakwalifikowanych do wykorzystania dla potrzeb bytowych ;
- określa miejsce rozmieszczenia izby chorych ;
- przeprowadza rozpoznanie promieniowania lub skażenia w rejonie lotniska ;
- ustala miejsce punktów zabiegów specjalnych ;
- określa stan ukrycia /schronów/ przed bronią masowego rażenia oraz potrzeby budowy nowych ;
- bada stan moralno-polityczny miejscowej ludności.

Do wykonania prac każdego zespołu, kierownicy tych zespołów, a w wypadku prowadzenia rekonesansu drugim sposobem przedstawiciele poszczególnych służb składają dowódcy grupy rekonesansowej meldunki.

Dowódca grupy rekonesansowej na podstawie tych meldunków opracowuje referat - meldunek dla dowódcy oddziału lotniczo-technicznego.

Referat-meldunek składa się z części tekstualnej i graficznej /szkie, plany itp/. W referacie tym powinny być uwidocznione te wszystkie prace jakie grupa rekonesansowa miała wykonać.

W niektórych wypadkach wyniki rekonesansu dowódca grupy rekonesansowej może przekazać dla dowódcy oddziału lotniczo-technicznego za pomocą technicznych środków łączności/radio, łączność przewodowa lub transportem powietrzanym/.

W wojskach OPK ważną czynnością dowódcy grupy rekonesansowej będzie zorganizowanie współpracy z siłami OPK w zakresie obrony lotniska.

W związku z tym, dowódca grupy rekonesansowej po przybyciu na nowe lotnisko nawiązuje kontakt z powiatowym komitetem OPK i usgadnia z nim możliwości wykorzystania tych sił do obrony lotniska.

Metoda i treść tej współpracy będzie uzależniona od konkretnej sytuacji i okoliczności.

W wypadkach szczególnych, ochrona/obrona/ lotniska może być zorganizowana siłami OPK do czasu przybycia głównych sił oddziału lotniczo-technicznego.

Wnioski

1. Rekonesans lotniska polowego jest ważnym elementem zabezpieczenia przekazowania oddziału lotniczego i oddziału lotniczo-technicznego oraz rozmieszczenia na lotnisku tych oddziałów
2. Rekonesans lotniska powinien być wykonany w jak najkrótszym czasie średnio około 6-8 godzin i powinien dostarczyć dla oddziału lotniczo-technicznego niezbędny materiał na rozmieszczenie oddziału lotniczego i oddziału lotniczo-technicznego na lotnisku.

3. Pomysłne wykonanie rekonesansu lotniska przez grupę rekonesansową w znacznym stopniu zmniejsza czas rozwinięcia oddziału lotniczo-technicznego na lotnisku.

OPRACOWAŁ :

Mieczysław Podgórski
płk dypl. Mieczysław PODGÓRSKI

