



AKADEMIA SZTABU GENERALNEGO
im. Generała Broni Karola Świerczewskiego

KATEDRA TAKTYKI OGÓLNEJ

DO BĄTKU
SŁUŻBOWEGO

Egz. Nr 1

plk dypl. I. GŁADYSZ

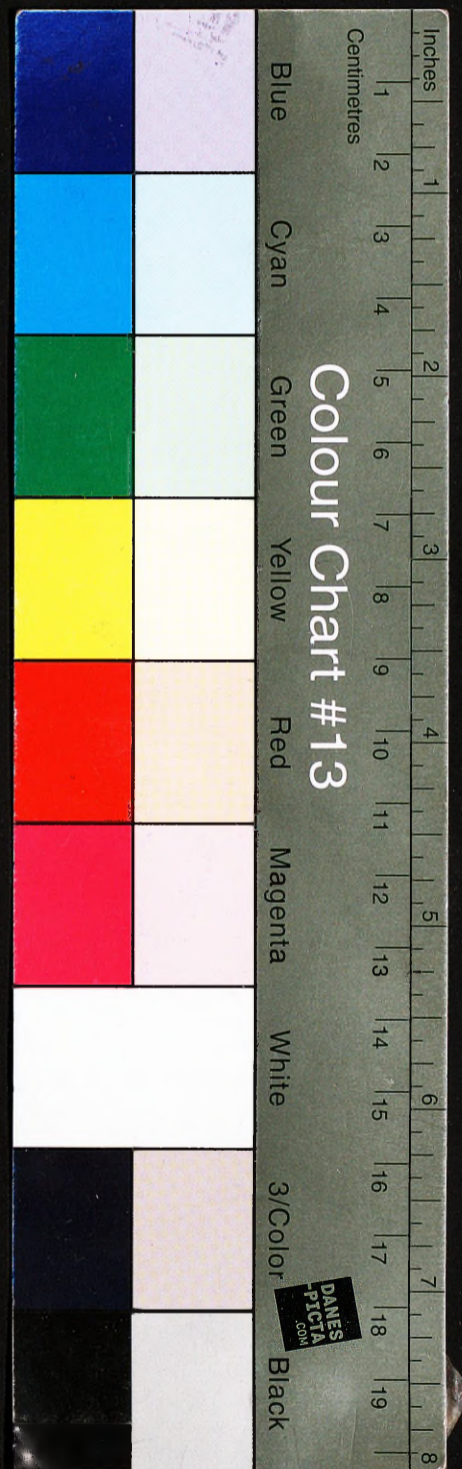
**WŁAŚCIWOŚCI TAKTYKI DZIAŁANIA PUŁKU
JAKO ODDZIAŁU WYDZIELONEGO**

(Wykład)



str 26 1/2

LI
SAD
035944



AKADEMIA SZTABU GENERALNEGO
im. Generała Broni Karola Świerczewskiego

KATEDRA TAKTYKI OGÓLNEJ

DO BĄTKU
SŁUŻBOWEGO

Egz. Nr. 1

płk dypl. I. GŁADYSZ

**WŁAŚCIWOŚCI TAKTYKI DZIAŁANIA PUŁKU
JAKO ODDZIAŁU WYDZIELONEGO**

(Wykład)



str 26 + 1

WARSZAWA
BIBLIOTEKA
SZTABU
GENERALNEGO
035944

AKADEMIA SZTABU GENERALNEGO
im. gen. broni K. Świerczewskiego

KATEDRA TAKTYKI OGÓLNEJ

Przeł. prot. R657. J

DO UŻYTKU
SŁUŻBOWEGO

~~W A S N E~~
Egz. Nr.

płk dypl. I. GŁADYSZ

WŁAŚCIWOŚCI TAKTYKI DZIAŁANIA
PULKU JAKO ODDZIAŁU WYDZIELONEGO

/Wykład/



WARSZAWA

STYCZEŃ

1972 r.

ARCHIWUM
BIBLIOTEKI SZKOLENIOWEJ
KATEDRY TAKTYKI GENERALNEJ
im. gen. broni K. Świerczewskiego

035944

TREŚĆ

Wstęp

1. Określenie pojęcia oddziału wydzielonego i warunki jego wysłania.
2. Rola i zadania oddziału wydzielonego.
 - a/ rola oddziału wydzielonego;
 - b/ zadania oddziału wydzielonego.
3. Skład i ugrupowanie oddziału wydzielonego:
 - a/ skład oddziału wydzielonego;
 - b/ ugrupowanie oddziału wydzielonego;
4. Właściwości pracy dowódcy nad wypracowaniem decyzji.
5. Zasadnicze zagadnienia zabezpieczenia działań bojowych oddziału wydzielonego.
 - a/ rozpoznanie;
 - b/ ubezpieczenie;
 - c/ obrona przeciwlotnicza;
 - d/maskowanie.
6. Właściwości prowadzenia działań przez oddział wydzielony.

WSTĘP

Na współczesnym polu walki wynika konieczność ciągłego oddziaływania na dużą głębokość ugrupowania bojowego nieprzyjaciela.

Największe możliwości w tym zakresie posiada broń rakietowo-jądrowa, lotnictwo oraz desanty.

W stosunku do potrzeb jest to jednak w wielu wypadkach mało wystarczające. Dlatego też będziemy dążyć - nawet niedużymi siłami pododdziałów, oddziałów i związków taktycznych - do wdzierania się na poszczególnych kierunkach jak najdalej w głąb obrony nieprzyjaciela w celu wyjścia na jego tyły, uchwycenia ważnych obiektów lub węzłów komunikacyjnych umożliwiających pomyślne rozwinięcie natarcia.

W obronie pododdziały te - działając w pasie przesłania - mają zapewnić siłami głównymi sprawną organizację obrony - do czasu rozpoczęcia natarcia przez nieprzyjaciela.

Oddziały /pododdziały/, które mają wykonywać wskazane zadania - podobnie jak w czasie drugiej wojny światowej - nazywane oddziałami wydzielonymi.

Należy jednak podkreślić, że rola ich w przyszłej wojnie niewspółmiernie wzrośnie. Działając w oderwaniu od sił głównych, dzięki ruchliwości i manewrowości, będą one mniej narażone na oddziaływanie środków masowego rażenia. Stwarza to sprzyjające warunki na współczesnym polu walki do organizacji i działania oddziałów wydzielonych.

1. OKREŚLENIE POJĘCIA ODDZIAŁU WYDZIELONEGO I WARUNKI

JEGO WYSLANIA.

Istnieją różne określenia oddziału wydzielonego. Najbardziej trafne określenie zawiera M.E.W., która mówi, że:

"Oddział wydzielony /OW/ jest to jednostka wykonująca określone zadanie bojowe, w znacznym oddaleniu od rejonu /obszaru kierunku/ działania sił głównych ale na ich korzyść".

*Wzrost oddziału
regulacji
podlega 5. m.*

Określenie to nasuwa wątpliwości co do wyrażenia "Jednostki". Przez słowo "Jednostka" rozumiany że jest to oddział, który prowadzi dział gospodarczy i posiada swoją pieczętą.

Określenie to jest wtedy właściwe, gdy do działania w charakterze oddziału wydzielonego zostanie wyznaczony pułk czołgów czy pułk zmechanizowany. Natomiast jeśli do tego typu działania zostanie wyznaczona kompania czy batalion w ramach pułku, wtedy nie możemy nazywać - "Jednostką". Właściwsze byłoby określenie:

"Oddział wydzielony" /OW/ jest to celowe, często doraźnie, wydzielona i odpowiednio przygotowana część sił i środków pododdziałów, oddziałów czy związków taktycznych, przyznaczona do wykonywania samodzielnych zadań bojowych w znacznym oddaleniu od rejonu /obszaru kierunku/ działania sił głównych, ale na ich korzyść".

Warunki współczesnego pola walki stwarzają sprzyjające przesłanki do szerokiego wykorzystania oddziałów wydzielonych przez pułki i związki taktyczne, które muszą prowadzić natarcie możliwie w jak najszybszym tempie. Wynika to z konieczności jak najszybszego wykonania zadań, a współczesna struktura organizacyjna i możliwości bojowe wojsk umożliwiają osiągnięcie tego celu.

Nie oznacza to jednak, że na całej szerokości danego kierunku natarcie będzie się rozwijać równomiernie. Oddziały i związki taktyczne działające na kierunku zmasowanych i najskuteczniej wykonanych uderzeń broni masowego rażenia, gdzie opór i zakres przeciwdziałania przeciwnika będzie najmniejszy i nie powstanie ciągle strefa zniszczeń, będą mogły działać w szybszym tempie niż pozostałe siły.

Różnice w tempie działania zależą również od większej odporności określonych oddziałów czy związków taktycznych na uderzenia jądrowe, zdolności poruszania się po bezdrożach, pokonywania stref skażeń, przeszkód wodnych oraz warunków terenowych. Dlatego też warunki organizacji oddziałów wydzielonych i czas ich wprowadzenia do walki może być różny i w każdym wypadku uzależniony będzie od konkretnej sytuacji na polu walki, od zadania jakie mają wykonać oraz szczebla dowodzenia, na którego korzyść działają.

*Wskazano na
funkcję tego
co pułk w
funkcji*

Najdogodniejsze warunki do działania oddziałów wydzielonych powstaną wówczas, gdy:

- nieprzyjaciel zostanie obezwładniony środkami wyższego przełożonego do tego stopnia, że nie będzie on mógł stawiać na określonych kierunkach czynnego oporu;
- na kierunku działania oddziału wydzielonego zostały zużyte względnie zaangażowane w walce na innych kierunkach odwoły nieprzyjaciela;
- na kierunku działania oddziałów, związków taktycznych powstaną luki i przerwy oraz otwarte skrzydła w obronie nieprzyjaciela;
- system obrony nieprzyjaciela uderzeniami broni jądrowej został naruszony począwszy od jej przedniego skraju;
- przechodzimy do obrony bez styczności z nieprzyjacielem a organizowany jest pas przesłaniania.

Oddział wydzielony może być wysłany w różnych rodzajach działań bojowych i w różnym czasie. A więc, może być wysłany w marszu, w trakcie natarcia i obrony niezależnie od tego, czy obrona nieprzyjaciela jest zawczasu czy doraźnie przygotowana, czy też nieprzyjaciel prowadzi działania opóźniające.

Oddział wydzielony może być wysłany z inicjatywy dowódcy oddziału, związku taktycznego lub na rozkaz przełożonych. W natarciu może on być wysłany podczas przełamania taktycznej obrony nieprzyjaciela w zależności od głębokości i siły obezwładnienia tej obrony ogniem broni jądrowej, lotnictwa i artylerii. Od stopnia tego obezwładnienia w pierwszym rzędzie zależęć będzie czas wysłania oddziału wydzielonego, a mianowicie:

- przy silnym obezwładnieniu całego pasa obrony nieprzyjaciela oddział wydzielony może być wysłany z chwilą rozpoczęcia ataku przez piechotę i czołgi.

W wypadku, gdy obezwładnienie głównego pasa obrony przeciwnika jest słabe, oddział wydzielony wysyła się po jego przełamaniu.

Po przełamaniu taktycznej strefy obrony przeciwnika, przy przełamaniu doraźnie zorganizowanej kolejnej rubieży obrony oddział wydzielony wysyła się niezwłocznie po pokonaniu głównego oporu nieprzyjaciela, przez nacierające oddziały, ~~związki taktyczne~~.

Na kierunku wprowadzenia oddziału wydzielonego powinien być przełamany opór nieprzyjaciela i obezwładnione jego odwody. Wówczas będzie on miał możliwości - w czasie i przestrzeni - maksymalnie wykorzystać rejony obezwładnione bronią masowego rażenia, artylerią i lotnictwem, właściwości terenu, luki w ugrupowaniu nieprzyjaciela oraz zyska duże prawdopodobieństwo uniknięcia starć z siłami nieprzyjaciela, które mogłyby zahamować tempo jego działań. *ppz jako* *1 osiągnięcie głównego celu.*

W obronie zasadniczo wskazane jest organizowanie oddziałów wydzielonych przy przechodzeniu do obrony bez styczności z nieprzyjacielem.

Może to nastąpić:

- przy przechodzeniu do obrony w toku prowadzenia natarcia;
- kiedy organizowany jest pas przesłaniania /głębokości 15 km i więcej/.

Oddział wydzielony w marszu może być wysłany w celu zabezpieczenia maszerujących wojsk przed działaniami nieprzyjaciela naziemnego i powietrznego, a tym samym stworzenia warunków do wykonania zadania przez siły główne.

2. ROLA I ZADANIA ODDZIAŁU WYDZIELONEGO

a/ Rola oddziału wydzielonego

Wydawać by się mogło, że powojenny rozwój techniki wojskowej, wysoki stopień zmechanizowania i zmotoryzowania oddziałów, a w związku z tym zwiększenie możliwości ruchu, pomniejszy rolę oddziałów wydzielonych na współczesnym polu walki oraz możliwość oderwania się od nacierających sił głównych przez co tracą one swój charakter. Jednak rozwój taktyki w wyniku wprowadzenia broni atomowej i ciągłego doskonalenia środków ruchu wskazuje na jak najbardziej ma-

newrowy charakter współczesnego pola walki, dzięki czemu wzrosła rola i znaczenie oddziałów wydzielonych.

Rola oddziału wydzielonego polegać będzie na dążeniu do zdeorganizowania działań nieprzyjaciela i zapewnienia własnym oddziałom i związkom taktycznym najbardziej dogodnych warunków do jego rozbicia.

W natarciu polegać ona będzie na: uchwyceniu ważnych obiektów /rubieży/ w głębi obrony nieprzyjaciela i utrzymaniu ich do czasu podejścia sił głównych oddziału/związku taktycznego/.

- W obronie bez styczności z nieprzyjacielem, kiedy organizowany jest pas przesłaniania, rola oddziału wydzielonego polegać będzie na działaniu w pasie przesłaniania przez uchwycenie dogodnej rubieży w celu zmuszenia nieprzyjaciela do przedwczesnego rozwinięcia się, zmylenia co do faktycznego przedniego skraju obrony, przez aktywne oddziaływanie, zmuszenia przeciwnika do wykorzystania odwodów. Wszystko to stworzy warunki do jego rozbicia.

- W marszu rola oddziału wydzielonego polegać będzie na uchwyceniu ważnych taktycznie rubieży /obektów/ i utrzymaniu ich do czasu podejścia sił głównych; stworzy się wówczas warunki do swobodnego kontynuowania marszu.

Rola oddziałów wydzielonych w natarciu, niezależnie od szerebła dowodzenia, może również polegać na skoordynowaniu wysiłku w celu wspólnego działania dla połączenia się z desantem powietrznym i grupami dywersyjnymi działającymi na tyłach nieprzyjaciela.

Szybko zmieniająca się sytuacja na współczesnym polu walki narzuca konieczność organizowania oddziałów wydzielonych w toku prowadzenia natarcia. Ponieważ wojska posiadają jednakową zdolność manewrową ich szanse oderwania się zależne są nie od sprzętu, a od sytuacji bojowej, jaka wyniknie na polu walki. Może zaistnieć taka sytuacja, że inne nie planowane siły uzyskają na swoich kierunkach powodzenie i mieć będą należyte warunki do działania jako oddziały wydzielone.

Bardzo często na współczesnym polu walki wynikną i takie sytuacje, w czasie których niektóre pododdziały pierwszego rzutu wkamią się w ugrupowanie nieprzyjaciela, a ich natarcie nabierze charakteru działań oddziałów wydzielonych. Organizowanie oddziału wydzielonego w toku prowadzenia natarcia charakteryzuje:

- ograniczona ilość czasu na organizację oddziału wydzielonego;
- niepełne zaopatrzenie;
- potrzeba dodatkowego wzmocnienia;
- przekazywanie zadań bojowych w formie skróconej;
- skrócenie czasu na zapoznanie się z mapą na kierunku przyszłego działania.

Szybko zmieniająca się sytuacja bojowa na współczesnym polu walki sugeruje konieczność posiadania zawczasu zorganizowanego oddziału wydzielonego.

Zorganizowanie takiego oddziału może rozpatrywać dowódca związku taktycznego wtedy, kiedy w działaniach zaczepnych z użyciem broni masowego rażenia przewiduje ugrupowanie bojowe w dwa rzuty, mając w pierwszym rzucie dwa pułki, a w drugim rzucie - pułk czołgów i pułk zmechanizowany. Jeden z nich wyznacza do działania jako oddział wydzielony.

Należy raczej wykluczyć możliwość organizacji oddziału wydzielonego w okresie przygotowawczym na szczeblu oddziału.

Dowódca oddziału w czasie organizacji walki może przewidywać działanie któregoś z pododdziałów jako oddziału wydzielonego, na co zwróci uwagę w czasie organizacji współdziałania.

Organizowanie oddziału wydzielonego w okresie przygotowawczym do natarcia posiada takie cechy dodatnie jak:

- możliwość dokładnego sprecyzowania zadania;
- dostateczna ilość czasu na organizację oddziału wydzielonego oraz na wypracowanie decyzji;
- stała gotowość oddziału wydzielonego wejścia do walki;
- pełne zaopatrzenie oddziału wydzielonego w środki materiałowe;

- możliwość prowadzenia przez dowódcę oddziału wydzielonego rekonesansu dróg oraz terenu na głębokość obserwacji w głąb obrony nieprzyjaciela.

W warunkach współczesnego pola walki organizowanie oddziału wydzielonego w toku prowadzenia działań należy uważać za zjawisko typowe, które jest konsekwencją występowających w wlocie zmian niezamierzonych przy organizacji natarcia, a spowodowanych szybko zmieniającą się sytuacją.

b/ Zadania oddziału wydzielonego

Zadania oddziału wydzielonego niezależnie od sytuacji bojowej, charakteru i obrony nieprzyjaciela - mogą być różne. Do najbardziej typowych należą:

W natarciu:

- opanowanie ważnych taktycznie obiektów, rejonów lub rubieży i utrzymanie ich ^{do} czasu podejścia sił głównych, na przykład węzłów dróg, cieśnin, dominujące wzniesienia, miejscowości, stacje kolejowe i inne;
- uchwycenie przejść w pasie min jądrowych nieprzyjaciela;
- opanowanie rejonów rozmieszczenia środków broni zmasowanego rażenia;
- szybkie i aktywne działania w głębi ugrupowania nieprzyjaciela;
- wychodzenie na tyły nieprzyjaciela wspólnie z desantem /śmigłowcowym/ lub samodzielnie dezorganizowanie jego systemu dowodzenia i zaopatrzenia;
- opanowanie lotniska nieprzyjaciela, dla potrzeb przebazowania własnego lotnictwa;
- opanowanie ważnych obiektów na wybrzeżu morskim /małe porty, bazy morskie/;
- Wspólnie z desantem śmigłowcowym /jeśli jest organizowany/ opanowanie i utrzymanie przyczółków na przeciwległym brzegu rzek do czasu podejścia wojsk własnych, a także zapewnienie wojskom inżynieryjnym warunków umożliwiających budowę przepraw promowych i mostowych.

W obronie bez styczności z nieprzyjacielem, kiedy organizowany jest pas przesłaniania:

- przez aktywne działanie w pasie przesłaniania wprowadzenia nieprzyjaciela w błąd co do faktycznego przedniego skraju obrony, a przez to zmusza się go do przedwczesnego rozwinięcia się, wykorzystania odwodów i skierowania w teren trudny do działania, stwarzając wówczas warunki do jego rozbicia.

W marszu:

- wysłanie oddziału wydzielonego w celu zabezpieczenia marszerujących wojsk przed działaniem nieprzyjaciela naziemnego i powietrznego, a dzięki temu zapewnienie warunków do wykonania zadania przez siły główne.

Ponadto oddział wydzielony może otrzymać zadanie za zabezpieczenia skrzydła nacierających wojsk.

Zasadniczym zadaniem oddziału wydzielonego jest opanowanie i utrzymanie określonego obiektu lub rubieży na kierunku działania oddziałów czy związków taktycznych i utrzymanie go do czasu podejścia sił głównych.

Oddziały wydzielone, podchodząc do tych obiektów czy rubieży, dodatkowo będą wykonywać zadania rozpoznania ugrupowania nieprzyjaciela i składu jego sił, dezorganizacji pracy jego tyłów, a ponadto będą utrudniały manewr odwodami, niszczyły środki napadu jądrowego, stanowiska dowodzenia itp., co w poważnym stopniu pomoże siłom głównym w wykonaniu zadania.

Działania omówione wyżej mogą być poprzedzone i powiązane z działaniem grup dewersyjnych, desantów powietrznych, morskich i partyzanckich.

Treść zadań bojowych oddziałów wydzielonych określa charakter i sposób ich działania. Sposób działania oddziałów wydzielonych wpływa z konieczności zachowania sił i środków do walki o opanowanie i utrzymanie nakazanego obiektu /rubieży/, prowadzenia działań samodzielnie i w oderwaniu od sił głównych przez określony czas.

Głębokość działania oddziału wydzielonego zależy będzie od: zadania, siły i składu oddziału wydzielonego, przeciwdziałania nieprzyjaciela, tempa działań wojsk własnych.

Ogólnie jednak można przyjąć, że w natarciu z użyciem broni masowego rażenia, przy tempie nacierających wojsk 6-7 km/godz.:

- wzmocniona kompania działająca jako oddział wydzielony może działać w odległości 12-15 km od sił głównych;
- wzmocniony batalion wyznaczony do działania jako oddział wydzielony może działać w odległości 15-30 km od sił głównych;
- pułk wyznaczony do działania jako oddział wydzielony może działać w odległości 30-50 km od sił głównych.

W marszu:

- wzmocniona kompania czołgów, batalion piechoty, działając jako oddział wydzielony, mogą działać w odległości 30-50 km od sił głównych;
- pułk wyznaczony do działania jako oddział wydzielony może działać w odległości 50-70 km od sił głównych.

Oddział wydzielony, działając na wyżej podanych odległościach, może prowadzić samodzielnie walkę do czasu podejścia sił głównych.

3. Skład i ugrupowanie oddziału wydzielonego.

a/ Skład oddziału wydzielonego.

Skład oddziału wydzielonego może być różny i w każdym konkretnym wypadku ustala go dowódca, który wysyła oddział wydzielony w zależności od następujących zasadniczych czynników:

- zadania bojowego przewidzianego dla oddziału wydzielonego i ważności kierunku jego działania;

- stopnia zdolności bojowej przeciwnika, a przede wszystkim możliwości jego odwodów w głębi obrony;
- tempo natarcia sił głównych wysyłających oddział wydzielony i oddalenie jego od tych sił;
- sił i środków znajdujących się w dyspozycji dowódcy organizującego oddział wydzielony.

Charakter zadania bojowego oraz warunki terenowe będą decydowały o tym, jaki rodzaj wojsk ma stanowić trzon oddziału wydzielonego oraz jakie powinien on otrzymać wzmocnienie. Ze względu na konieczność samodzielnego działania w warunkach stosunkowo długotrwałego oderwania od sił głównych, oddział wydzielony zawsze powinien dysponować dużą siłą ognia i mieć w swoim składzie te rodzaje wojsk i służb, które najskuteczniej zapewnią wykonanie zadania.

Wszystkie siły i środki powinny być maksymalnie ruchliwe i na takich środkach transportowych, które zapewnią oddziałom wydzielonym swobodny manewr.

Oddziały wydzielone mogą być organizowane na szczeblu pułku, dywizji, armii, a ich skład w zależności od szczebla będzie różny.

Pułk czołgów czy pułk zmechanizowany w natarciu może wysyłać jeden oddział wydzielony. Może on być w składzie wzmocnionej kompanii, batalionu w pułku zmechanizowanym i do dwóch kompanii czołgów w pułku czołgów.

Dywizja w działaniach zaczepnych może wysyłać jeden dwa oddziały wydzielone. Mogą one być w składzie wzmoczonego pułku lub wzmoczonego batalionu, ewentualnie pułku i batalionu.

W działaniach obronnych dywizji do działań w pasie przesłaniania wyznacza się oddział wydzielony w sile batalionu, a na kierunkach drugorzędnych wzmocnioną kompanię, zwykle z drugiego rzutu.

Określając wkład oddziału wydzielonego, dowódca dywizji będzie brał pod uwagę siły i środki przeciwnika, z jakimi może się spotkać oddział wydzielony w czasie wykonywania swego zadania oraz potrzebną ilość sił do utrzymania

lub zniszczenia nakazanego obiektu. Oddział wydzielony powinien być zdolny do rozbicia sił przeciwnika, zorganizowanych bezpośrednio do utrzymania obiektu, zorganizowania skutecznej obrony okrężnej z zachowaniem odwodu mogącego przeciwdziałać kontratakującym siłom przeciwnika do czasu podejścia sił głównych.

Pułk czołgów działający jako oddział wydzielony może być wzmocniony batalionem piechoty, dywizjonem artylerii raketowej lub haubicznej, 1-2 bateriami artylerii przeciwlotniczej, kompanią saperów, a w wypadku pokonywania przeszkody wodnej jednym parkiem mostowym.

Pułk zmechanizowany może być wzmocniony dywizjonem artylerii raketowej lub haubicznej, dywizjonem artylerii przeciwlotniczej, 1-2 kompaniami saperów a w wypadku pokonywania przeszkody wodnej jednym parkiem mostowym.

Batalion działający jako oddział wydzielony może być wzmocniony 1-2 kompaniami czołgów, dywizjonem artylerii haubicznej, baterią artylerii przeciwlotniczej, plutonem lub kompanią saperów i 3-6 GSP.

Kompania działająca jako oddział wydzielony może być wzmocniona 1-2 pl czołgów, 1-2 pl moździerzy 82 mm, 1 dr rozp. skażeń, 1-2 dr sap.

Kompania czołgów działająca jako oddział wydzielony może być wzmocniona 1-2 pl piech., 1 dr rozp. skażeń, 1-2 dr saperów.

Niezależnie od składu oddział wydzielony może być wsparty 1-2 eskadrolotami LMSz oraz artylerią, szczególnie w czasie wejścia do działań.

b/ Ugrupowanie oddziału wydzielonego

(40) → Ugrupowanie bojowe oddziału wydzielonego musi odpowiadać zamiarowi prowadzonych działań. Powinno ono ponadto zapewnić jak najdogodniejsze warunki dowodzenia dużą siłą uderzeniową oraz ^{możliwość składowania} możność szerokiego manewru w momencie wchodzenia do walki.

Ugrupowanie bojowe oddziału wydzielonego w każdym wypadku będzie zależało od:

- warunków przejścia oddziału wydzielonego przez ugrupowanie bojowe nieprzyjaciela;
- warunków terenowych w pasie działania oddziału wydzielonego w szczególności drożni;
- składu oddziału wydzielonego;
- przewidywanego przeciwdziałania nieprzyjaciela;
- zamiaru dowódcy wysyłającego oddział wydzielony;

W zależności od składu bojowego oraz możliwości przejścia w głąb ugrupowania nieprzyjaciela oddział wydzielony może działać na jednej lub dwóch drogach. Oddział wydzielony w składzie kompanii, batalionu, z reguły działać będzie na jednej drodze, natomiast pułk z uwagi na długość kolumny powinien działać na dwóch drogach. Nie wyklucza to możliwości działania oddziału wydzielonego i po bezdrożach.

Ugrupowanie bojowe oddziału wydzielonego w toku działań w głębi obrony nieprzyjaciela, przed podejściem do nakazanego mu obiektu /rubieży/, jest podobne do ugrupowania marszowego i składa się z :

- organów rozpoznawczych;
- ubezpieczenia /czołowe i boczne/;
- sił głównych oddziału wydzielonego;
- rzutu tyłowego.

W każdym jednak wypadku ugrupowanie sił głównych winno być następujące:

- pododdziały ubezpieczenia;
- pododdziały czołgów znajdujących się w dyspozycji dowódcy oddziału wydzielonego;
- dowódca oddziału wydzielonego ze sztabem;
- pododdziały zmechanizowane;
- część tyłów oddziału wydzielonego.

Artyleria przeciwpancerna powinna być zawczasu przydzielona do pododdziałów i działać w ich ugrupowaniu. Na czołach sił głównych powinien działać OPpanc pułku ~~wyprzedzony przez CZap.~~

Artyleria przeciwlotnicza powinna być ugrupowana plutonami wzdłuż całej kolumny z takim wyliczeniem, aby mogła swoim ogniem osłonić całość sił głównych oddziału wydzielonego.

Saperów przydzielonych do oddziału wydzielonego przydziela się do ubezpieczenia czołowego i pododdziałów w siłach głównych.

CZR w składzie pl saperów działa na czołach awangardy oddziału wydzielonego.

Większość tyłów włącza się bezpośrednio do pododdziałów, które przesuwać się w ich ugrupowaniu. Pozostała część tyłów przesuwa się zaraz za ugrupowaniem sił głównych.

Ugrupowanie bojowe oddziału wydzielonego w czasie ataku obiektu, który jest celem działania oddziału wydzielonego może przybrać różne formy, w zależności od składu oddziału wydzielonego i sił nieprzyjaciela, w zasadzie jednak będzie ono nosiło cechy ugrupowania podczas natarcia z marszu.

Po opanowaniu obiektu /rubieży/ oddział wydzielony przyjmuje ugrupowanie obronne stosowane szczególnie w obronie okrzężonej, skupiając główny wysiłek na najbardziej zagrożonych kierunkach.

Z zasady będzie to ugrupowanie jednorzutowe, z silnym odwodem.

4. WŁAŚCIWOŚCI PRACY DOWÓDCY NAD WYPRACOWANIEM DECYZJI

Sposób i zakres pracy dowódcy oddziału wydzielonego uzależniony będzie w głównej mierze od dotychczasowego miejsca w ugrupowaniu bojowym /czy jest on w pierwszym czy też w drugim rzucie/, a także od tego, czy oddział wydzielony organizowany jest zawczasu, czy w toku działań bojowych.

Jeśli oddział wydzielony będzie organizowany zawczasu, przed rozpoczęciem walki, praca dowódcy będzie przebiegała w bardziej dogodnych warunkach i dysponować on będzie większą ilością czasu.

Natomiast, gdy pododdział czy oddział, wyznaczony do działań jako oddział wydzielony, otrzyma zadanie w toku działań bojowych /szczególnie gdy wyznaczony jest ze składu pierwszego rzutu/ wtedy praca dowódcy będzie przebiegała w nadzwyczaj złożonych warunkach i w skrajnie ograniczonym czasie.

Praca dowódcy oddziału wydzielonego będzie przebiegała według ogólnych zasad, jakie przyjmuje się w czasie przygotowania do innych działań.

Sam sposób organizacji pracy może być różny i zależeć będzie głównie od ilości czasu przeznaczanego na organizację działań.

W analizie zadania dowódca oddziału wydzielonego poza zrozumieniem celu, jego działania oraz swego miejsca i roli w zadaniu bojowym przełożonego powinien:

- zrozumieć ideę działań dowódcy, na korzyść którego ma działać;
- uzmysłwić sobie, w jakim okresie czasu i na jakiej rubieży oddział wydzielony ma do spełnienia decydującą rolę w zadaniu, jakie ma do wykonania;
- które z otrzymanych zadań jest zadaniem głównym, a które pomocniczym;
- sposób przystąpienia do realizacji zadania.

W ocenie położenia dowódca oddziału wydzielonego oprócz oceny ogólnie przyjętych problemów powinien:

a/ W ocenie nieprzyjaciela:

- określić lub przewidzieć w miarę możliwości jego położenie w momencie wchodzenia oddziału wydzielonego do działania;
- przewidzieć możliwości jego przeciwdziałania;
- co mogłoby wprowadzić przeciwnika w błąd, co do zamiaru oddziału wydzielonego;

b/ W ocenie sił własnych:

- jaką wartość bojową przedstawiają przydzielone siły i środki, w jakim stopniu zwiększają możliwości bojowe i manewrowe oddziału wydzielonego;

- jakie zadanie na korzyść oddziału wydzielonego wykonuje lotnictwo;
- możliwości wykorzystania miejscowych organizacji ruchu oporu, partyzantów, grup dywersyjnych i ludności cywilnej;
- możliwości wykorzystania uderzeń jądrowych i lotniczych, powietrznych desantów taktycznych i desantów morskich.

c/ W ocenie sąsiadów:

- wykorzystanie działań wojsk własnych podczas wyruszania oddziału wydzielonego;
- możliwości współdziałania i wpływ działania oddziałów wydzielonych sąsiadów;
- wykorzystanie desantów powietrznych i pododdziałów śmigłowcowych i ich wpływ na przebieg działań;
- możliwości połączenia się z innymi siłami działającymi w ugrupowaniu przeciwnika i czas na to potrzebny;
- czas podejścia sił głównych do rejonu działania oddziału wydzielonego ;
- sposób połączenia się z siłami głównymi po wykonaniu zadania.

d/ W ocenie terenu:

- szczegółowo ocenić teren na kierunku działania oddziału wydzielonego ze szczególnym uwzględnieniem drożni z punktu widzenia ~~wykorzystania~~ ^{wykorzystania} jej przez siły własne i oddziały nieprzyjaciela;
- przeanalizować teren na przypuszczalnych rubieżach spotkania się z nieprzyjacielem;
- dokładnie przestudiować teren w rejonie wykazania zasadniczego zadania oraz drogi podejścia do niego;
- możliwości maskowania w terenie w całym pasie i na całą głębokość działania oddziału wydzielonego.

Po analizie zadania i ogólnej ocenie położenia, dowódca może wydać zarządzenie wstępne pododdziałom a oficerom sztabu nakazać przygotować dane potrzebne do wypracowania decyzji.

W wytycznych dowódca /Szef sztabu/ powinien podać:

a/ dla pododdziałów:

- jakie przedsięwzięcia należy wykonać w celu osiągnięcia gotowości bojowej;
- jakie zgromadzić zapasy i jak je podzielić;
- jak przygotować żołnierzy do przyszłych działań;
- czas i miejsce postawienia zadań bojowych;

b/ oficerom sztabu, dowódcom i szefom rodzajów wojsk:

- jakie niezbędne dane należy przygotować do wypracowania decyzji;
- co należy zrobić w celu nawiązania współdziałania z sąsiadami;
- jakie zarządzenie wydać poszczególnym pododdziałom i służbom;
- terminy zakończenia poszczególnych prac;
- czas i miejsce postawienia zadań.

W zależności od sytuacji i ilości posiadanego czasu, kolejność pracy dowódcy oddziału wydzielonego i jego sztabu będzie przebiegała według ważności rozwiązywanych problemów i rozpocząć się może od analizy zadania i oceny położenia.

Po wypracowaniu decyzji i jej zatwierdzeniu dowódca oddziału wydzielonego przystępuje do stawiania zadań, w których podaje:

- szczegółowe dane o nieprzyjacielu, rodzaju prowadzenia działań przez niego, jego ugrupowaniu i odwodach;
- skład i zadania oddziału wydzielonego oraz środki wzmocnienia;
- zadania sąsiednich oddziałów wydzielonych;
- zadanie pododdziałów i środki ich wzmocnienia;
- zadania artylerii;
- zadania obrony przeciwlotniczej;
- zadania jakie wykonuje lotnictwo na korzyść oddziału wydzielonego;
- zadania dla odwodów;
- rozmieszczenie i przesuwanie stanowiska dowodzenia;
- czas gotowości do działania;
- terminy i sposób przekazywania meldunków;

Zadania bojowe będą stawiane na podstawie mapy i w miarę możliwości precyzowane w terenie.

Po postawieniu zadań lub po podjęciu decyzji przez dowódców pododdziałów, dowódca oddziału wydzielonego organizuje współdziałanie i zabezpieczenie działań bojowych.

Dowódca oddziału wydzielonego oprócz ogólne przyjętych zasad organizuje współdziałanie na czas:

a/ Podejścia i nawiązania walki z nieprzyjacielem o opanowanie nakazanego zadaniem obiektu zwracając szczególną uwagę na:

- sposób działania w wypadku spotkania nieprzyjaciela;
- ugrupowanie oddziału wydzielonego w czasie podejścia i nawiązania walki z nieprzyjacielem;
- zachowanie się w wypadku uderzeń nieprzyjaciela;
- sposób działania awangardy i pozostałych ubezpieczeń;

b/ Prowadzenie walki obronnej w celu utrzymania opanowanego obiektu zwracając uwagę na:

- sposób działania oddziału wydzielonego po opanowaniu nakazanego zadaniem obiektu;
- sposób nawiązania styczności i współdziałania z desantem powietrznym /jeśli taki działa wspólnie z oddziałem wydzielonym/;
- sposób współdziałania z podchodzącymi siłami głównymi, na korzyść których działa.

Po omówieniu całości wytycznych dowódca oddziału wydzielonego sprawdza, czy poszczególni oficerowie należycie je rozumują oraz podaje podstawowe sygnały.

5. ZASADNICZE ZAGADNIENIA ZABEZPIECZENIA DZIAŁAŃ BOJOWYCH

ODDZIAŁU WYDZIELONEGO

a/Rozpoznanie

Aby móc powziąć właściwą i uzasadnioną decyzję i pomyślnie kierować walką oddziału wydzielonego, dowódca i sztab powinni we właściwym czasie zorganizować rozpoznanie.

OW wytyka za brak własnych elementów rozpoznawczych i kieruje od dnia, jego rozpoznawczy dywizji.

Wykazane wyżej do rozpoznania oddziału

W zakresie rozpoznania dowódca ustala:

- kto prowadzi rozpoznanie do czasu wejścia oddziału wydzielonego do działań;
- sposób organizacji rozpoznania własnymi siłami i środkami po wejściu do działań;
- co rozpoznanie powinno **ustalić** do czasu wejścia oddziału wydzielonego do walki i w czasie walki;
- 35 - na co skupić główny wysiłek rozpoznania;
- kiedy i w jaki sposób przedstawić meldunki.

Najważniejszym zadaniem rozpoznania w czasie organizacji i działania oddziału wydzielonego jest zapewnienie wolnej drogi do działań dla oddziału wydzielonego poprzez:

- określenie sił, składu, kierunku i czasu wycofania się nieprzyjaciela;
- określenie ugrupowania, możliwości bojowych ~~i zamiaru~~ nieprzyjaciela;
- ustalenie rozmieszczenia broni jądrowej i innych środków masowego rażenia /w zależności od zadania oddziału wydzielonego/;
- ustalenie słabych i silnych punktów w obronie nieprzyjaciela, jej systemu i zapór inżynierskich;
- określenie rozmieszczenia punktów dowodzenia i środków obrony przeciwlotniczej;
- ustalenie przejść w pasie min jądrowych;
- rozpoznanie warunków terenowych, szczególnie ustalenie charakteru i właściwości rzeźby, terenu, charakteru przeszkód wodnych, stanu gruntu i dróg, przepraw i brodów, podejście do nich oraz ich wpływ na wykonanie zadania przez oddział wydzielony.

Pułk działający jako oddział wydzielony w dywizji będzie organizował:

- samodzielne patrole rozpoznawcze;
- patrole rozpoznawcze;
- bojowe patrole rozpoznawcze.

Niezależnie od sił przeznaczonych do prowadzenia rozpoznania w pułku działającym jako oddział wydzielony,

rozpoznanie prowadzić będą również oddziały i związki taktyczne, na korzyść których działa oddział wydzielony.

Ilość i skład oddziałów rozpoznawczych zależy będzie od konkretnej sytuacji. Na sytuację tę wpływać będzie to, czy oddział wydzielony działa na jednej czy dwóch drogach, w terenie odkrytym czy zakrytym lub pofalowanym względnie zurbanizowanym. Ilość i skład organów rozpoznawczych zależą będzie również od tego, jak daleko od nich działają sąsiednie oddziały wydzielone i czy w ogóle działają.

Ponieważ oddział wydzielony będzie działał w głębi ugrupowania nieprzyjaciela i pierwszy zetknie się z nim, zdobyte wiadomości, wykorzysta przede wszystkim dla własnych potrzeb.

Działając jednak w ugrupowaniu nieprzyjaciela, może on zdobyć szereg informacji, które mogą interesować siły główne. W związku z tym informacje te dowódca musi przekazać swoim przełożonym,

b/ Ubezpieczenie:

Oddział wydzielony organizuje ubezpieczenie podobne do ubezpieczenia marszowego. Ma ono na celu uprzedzenie wojsk przed niespodziewanym napadem naziemnym nieprzyjaciela, zapewnienie czasu i dogodnych warunków wejścia do walki i uniemożliwienie pododdziałom nieprzyjaciela przenikania w ugrupowanie oddziału.

Dowódca oddziału wydzielonego, organizując ubezpieczenie, powinien ustalić:

- sposób ubezpieczenia oddziału wydzielonego od czepia, ze skrzydeł i od tyłu;
- sposób zachowania się ubezpieczeń w wypadku spotkania się z nieprzyjacielem;
- sposób utrzymania łączności ubezpieczeń z siłami głównymi oddziału wydzielonego.

Zadaniem ubezpieczenia jest:

~~zapewnienie działań wojsk oddziału wydzielonego na kierunku działania;~~

*zapewnienie siłom gł. od nieprzerwanej
marsz do obiektu docelowy.*

- niedopuszczenie do rozpoznania nademnego składu i sił oddziału wydzielonego;
- w wypadku napotkania małych grup nieprzyjaciela rozbicie ich i uniemożliwienie wykonania zadania przez oddział wydzielony;
- w wypadku spotkania większych sił nieprzyjaciela uprzedzenie o tym sił **głównych**:
- jeśli pułk działa jako oddział wydzielony, to na czele sił głównych maszeruje szpica lub awangarda w odległości ustalonej za każdym razem przez dowódcę. Odległość tę powinna zapewnić awangardzie minimum czasu na rozpoznanie sił nieprzyjaciela, podjęcia decyzji co do dalszego działania do czasu podejścia sił głównych oddziału wydzielonego.

elementy ugrupowania i obrony
c/ Obrona przeciwlotnicza:

Obronę przeciwlotniczą oddziału wydzielonego nazywamy wszystkie czynności wykonywane w celu zadania lotnictwu nieprzyjaciela jak największych strat, utrudniania rozpoznania naszych działań oraz zabezpieczenia siły żywej i sprzętu przed uderzeniami z powietrza.

Specjalny charakter działania batalionu czy pułku jako oddziału wydzielonego - w oderwaniu od sił głównych - w ugrupowaniu nieprzyjaciela nadaje duże znaczenie ~~w~~ obronie przeciwlotniczej, ponieważ:

- batalion czy pułk, działając jako oddział wydzielony, nie będzie mógł korzystać z obrony przeciwlotniczej jaka zorganizowana będzie na kierunku działania pozostałych wojsk;
- oddziaływanie lotnictwa nieprzyjaciela na oddział wydzielony będzie się zwiększać w miarę podchodzenia do wyznaczonego obiektu;
- istnieje większa możliwość oddziaływania lotnictwa z różnych kierunków i na wszystkie elementy ugrupowania bojowego.

R.P. Dowódca oddziału wydzielonego, chcąc zatem zapewnić obronę przeciwlotniczą musi liczyć tylko na własne środki, które powinien rozdzielić tak, żeby mogły zabezpieczyć wszystkie elementy ugrupowania bojowego na czas podejścia i walki

o utrzymanie opanowanego obiektu.

Organizując obronę przeciwlotniczą, dowódca oddziału wydzielonego powinien ustalić:

- sposób osłony oddziału wydzielonego środkami wyższego przełożonego w ramach jego możliwości;
- sposób osłony oddziału wydzielonego własnymi siłami i środkami;
- sygnały alarmu przeciwlotniczego.

Skuteczną obronę przeciwlotniczą oddziału wydzielonego można osiągać tylko przez właściwe wykorzystanie środków ogniowych oraz przez maskowanie.

d/ Maskowanie.

Umiejętne maskowanie działania oddziału wydzielonego będzie mieć duży wpływ na wykonanie zadania.

Maskowanie osiąga się przez:

- zachowanie w tajemnicy przygotowań do działania oddziału wydzielonego;
- umiejętne wykorzystanie właściwości maskujących terenu w rejonie działania;
- wybór dogodnych dróg na kierunku działania oddziału wydzielonego, które omijałyby większe osiedla i miejscowości;
- pełne wykorzystanie etetowych i podręcznych środków maskujących technikę bojową;
- wykorzystanie w czasie działania warunków ograniczonej widoczności /mgły, deszczu, opadów śniegu, niskiego pułapu chmur itd/;
- umiejętne stosowanie w razie potrzeb zasłon dymnych;
- umiejętne wykonanie przez stan osobowy prac związanych z maskowaniem i zachowaniem tajemnicy wojskowej oraz przestrzeganie zasad tajnego dowodzenia.

Prace związane z maskowaniem prowadzą wszyscy żołnierze oddziału wydzielonego pod kierownictwem swoich dowódców.

6. WŁAŚCIWOŚCI PROWADZENIA DZIAŁAŃ PRZEZ ODDZIAŁ WYDZIELONY.

Oddział wydzielony wyznaczony do działań z pododdziałów^d czy oddziałów drugiego rzutu - zbliża się do rubieży wejścia do walki w ugrupowaniu marszowym, przewidując bój spotkaniowy, po drogach wyznaczonych, wyprzedzając pododdziały pierwszego rzutu i przesuając się w głąb obszaru nieprzyjaciela.

Jeżeli nieprzyjaciel na kierunku działania stawia opór, oddział wydzielony po uprzednio wykonanym przez artylerię krótkim przygotowaniu, uderzeniem z marszu pokonuje nieprzyjaciela, a następnie - przyjmując ugrupowanie marszowe - przesuwa się do obiektu określonego w zadaniu.

Po opanowaniu nakazanego obiektu oddział wydzielony natychmiast organizuje jego obronę. Obrona uchwyconego obiektu może być realizowana różnymi sposobami. Do najważniejszych należy:

- obrona okrężna i bezpośrednia, w czasie której organizuje się punkty oporu;
- działanie na przedpolu ochranianego obiektu.

Każdy z tych sposobów stosowany będzie z uwzględnieniem konkretnych warunków bojowych i terenowych.

Oddział wydzielony wyznaczony do działań z pododdziałów czy oddziałów pierwszego rzutu zazwyczaj rozpoczyna wykonanie swojego zadania w takim ugrupowaniu, w jakim był w chwili otrzymania zadania. Następnie, wykorzystując luki w ugrupowaniu nieprzyjaciela, zwiija się w kolumny i przesuwa się w głąb obszaru nieprzyjaciela.

Podczas wykonywania zadania oddział wydzielony nie wdaje się w walkę, unika starcia z dużymi siłami nieprzyjaciela z wyjątkiem sytuacji, gdy nie ma możliwości obejścia lub uniknięcia walki lub gdy obejście to wymaga zbyt wiele czasu. W takim wypadku oddział wydzielony będzie zmuszony prowadzić boje spotkaniowe. W razie niepomyślnego rozwoju działań musi on przejść do obrony.

Natarcie na nieprzyjaciela, który pospiesznie przeszedł do obrony prowadzi się tylko wtedy, kiedy jest to konieczne dla wykonania otrzymanego zadania. Po rozbiciu obrony nieprzy-

jaciela dowódca oddziału wydzielonego, organizuje zabezpieczenie skrzydeł oraz obronę i ochronę wszystkich obiektów stacjonujących ważne znaczenie dla potrzeb wojsk, do czasu podejścia sił głównych.

Na współczesnym polu walki dość częstym zadaniem oddziału wydzielonego będzie opanowanie i utrzymanie przepraw. Zadania te może on wykonywać samodzielnie lub we współdziałaniu z desantem powietrznym. Dlatego też w większości wypadków podstawą wykonania tego zadania będzie potrzeba forsowania przeszkody wodnej z marszu.

Podejście do przeszkody wodnej powinno być wykonane w szybkim tempie, a czołowe pododdziały powinny dążyć do opanowania istniejących mostów, brodów i środków przeprawowych, co w poważnym stopniu ułatwi wykonanie zadania.

Jeżeli oddział wydzielony wykonuje zadanie wspólnie z desantem powietrznym, wówczas dowódca oddziału wydzielonego powinien przedsięwziąć wszystkie środki, aby jak najszybciej połączyć się z nim dla dalszego działania.

Po zajęciu nakazanego obiektu oddział wydzielony organizuje obronę na opanowanym terenie i utrzymuje go do czasu podejścia sił głównych.

Tak więc taktyka działania oddziału wydzielonego w głębi opiera się na uchyleniu się od przewlekłych walk, niszczenia na kierunku działania drobnych grup nieprzyjaciela i szybkim dążeniu do wyznaczonego celu.

Oddział wydzielony narzuca nieprzyjacielowi walkę lub ją przyjmuje, jeżeli nakazany do opanowania obiekt, rubież lub rejon jest broniący bądź atakowany przez nieprzyjaciela.

OPRACOWAŁ

Wykonano w 6 egz.
Egz. Nr 1-6 B.T.
Wyk. płk Gładysz
Druk H.K.
Nr ks. 0968/01921/WW
Kor. M.E.

płk dypl. I. GŁADYSZ

1-10-1955
The following information was received from the
Director of the Bureau of the Census, Washington, D.C.
on 1-10-1955.

The Bureau of the Census is currently conducting a
study of the economic conditions of the population
of the United States. This study is being conducted
in order to determine the economic status of the
population and to identify the economic problems
of the population.

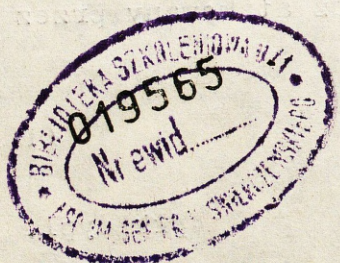
The Bureau of the Census is currently conducting a
study of the economic conditions of the population
of the United States. This study is being conducted
in order to determine the economic status of the
population and to identify the economic problems
of the population.

The Bureau of the Census is currently conducting a
study of the economic conditions of the population
of the United States. This study is being conducted
in order to determine the economic status of the
population and to identify the economic problems
of the population.

The Bureau of the Census is currently conducting a
study of the economic conditions of the population
of the United States. This study is being conducted
in order to determine the economic status of the
population and to identify the economic problems
of the population.

The Bureau of the Census is currently conducting a
study of the economic conditions of the population
of the United States. This study is being conducted
in order to determine the economic status of the
population and to identify the economic problems
of the population.

The Bureau of the Census is currently conducting a
study of the economic conditions of the population
of the United States. This study is being conducted
in order to determine the economic status of the
population and to identify the economic problems
of the population.



1-10-1955
Director of the Bureau of the Census
Washington, D.C.