

AKADEMIA SZTABU GENERALNEGO

im. generała broni K. Świerczewskiego

ODDZIAŁ WOJSK GPK I LOTNICTWA

JAWNE

~~XXXXXXXXXX~~
~~XXXXXXXXXX~~
~~XXXXXXXXXX~~

Egt. Nr 2

plk dypl. Ryszard SEREGIET

ORGANIZACJA I PROWADZENIE DZIAŁAŃ BOJOWYCH
PUŁKU LOTNICTWA MYŚLIWSKO-SZTURMOWEGO
I DZIAŁAŃ SZTURMOWYCH PUŁKU LOTNICTWA
MYŚLIWSKIEGO

(Skrypt)



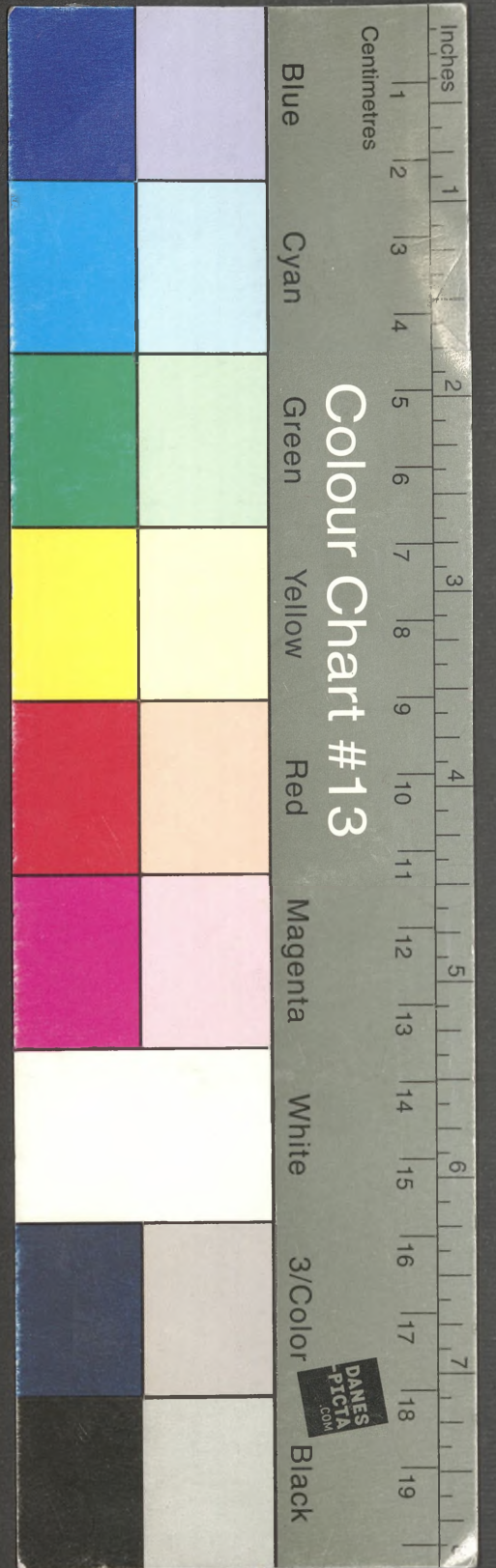
AKADEMIA SZTABU GENERALNEGO
IM. GEN. BRONI K. ŚWIERCZEWSKIEGO
ODDZIAŁ WOJSK GPK I LOTNICTWA

234569

WARSZAWA

SIEMPIEN

1968



65 65

AKADEMIA SZTABU GENERALNEGO
im. generała broni H. Świerczewskiego

ODDZIAŁ WOJSK OPK I LOTNICTWA

JAWNE

Wojewódzki Biblioteczny
WARSZAWA

Egz. Nr 2

plk dypl. Ryszard SEREGIET

**ORGANIZACJA I PROWADZENIE DZIAŁAŃ BOJOWYCH
PUŁKU LOTNICTWA MYŚLIWSKO-SZTURMOWEGO
I DZIAŁAŃ SZTURMOWYCH PUŁKU LOTNICTWA
MYŚLIWSKIEGO**

(Skrypt)



**WARSZAWA
BIBLIOTEKA WETERANÓW
AKADEMII SZTABU GENERALNEGO
im. gen. broni H. Świerczewskiego**

234569

WARSZAWA

SIEPIEŃ

1968

AKADEMIA SZTABU GENERALNEGO
im. gen. broni K. Swierczewskiego

ODDZIAŁ WOJSK OPK I LOTNICTWA
KATEDRA TAKTYKI LOTNICTWA WSPARCIA

Przeł. prot. 1267



~~DO ŚWIADCZENIA~~

~~WYDANE~~

Egz. nr.2

"ZATWIERDZAM"
SZEF KATEDRY
TAKTYKI LOTNICTWA WSPARCIA

płk dr Eugeniusz BEJGIER

Dnia 26.7.1968 r.

płk dypl. Ryszard SEREGIET

TEMAT: "Organizacja i prowadzenie działań bojowych pułku lotnictwa myśliwsko-szturmowego i działań szturmowych pułku lotnictwa myśliwskiego"

/S k r y p t /



WARSZAWA

SIERPIEŃ

1968 r.

ARCHIWUM
BIBLIOTEKI SZKOLENIOWEJ
AKADEMII SZTABU GENERALNEGO
im. gen. broni K. Swierczewskiego

34569

Plan skryptu

I. Wstęp

II. Działania bojowe plmsz.

1. Organizacja dowództwa, sztabu i pododdziałów bojowych plmsz.
2. Przeznaczenie i zadania plmsz.
3. Ogólne możliwości bojowe plmsz.
4. Sposoby wykonywania zadań przez plmsz.
5. Organizacja działań bojowych plmsz.
6. Organizacja ubezpieczenia działań bojowych plmsz.
7. Kierowanie wykonaniem zadania przez plmsz.

III. Działania bojowe plm

1. Warunki użycia pododdziałów myśliwców do zwalczania celów naziemnych.
2. Możliwe zadania i obiekty uderzeń podczas zwalczania celów naziemnych przez myśliwce.
3. Możliwości myśliwców w zwalczaniu celów naziemnych.
4. Sposoby wykonania zadań zwalczania celów naziemnych.
5. Organizacja wykonania uderzenia przez pododdziały myśliwców na cele naziemne.

IV. Zakończenie.

Przy opracowywaniu skryptu wykorzystano materiały:

1. Podręcznik: "Taktyka lotnictwa myśliwsko-szturmowego i działań szturmowych lotnictwa myśliwskiego".
2. Skrypt kompleksowy: "Podstawy taktyki lotnictwa myśliwsko-szturmowego i myśliwsko-bombowego".
3. Skrypt: "Organizacja i prowadzenie działań bojowych przez plmsz na obiekty pola walki i obiekty morskie".
4. Skrypt: "Praca sztabu pułku lotniczego wykonującego zadania wsparcia".
5. Skrypt: "Zasady opracowania i wzory dokumentów oddziałów i związków lotniczych".
6. Lekcja: "Organizacja i obiespieczeniye bojowych diejstwij awiacjonnoego połka istrebitielej-bombardirowszczikow".
7. Lekcja: "Bojowyje diejstwija podrazdielenij istriebitielej po uniestożenii naziemnych celej".
8. Vademecum oficera /wydanie tymczasowe/.

I. W S T E P

Przewiduje się, że współczesne operacje wojsk lądowych będą się charakteryzowały, ogólnie rzecz biorąc, dużą manewrowością wojsk, wysokim tempem działań i gwałtownymi zmianami sytuacji. Przy rozpatrywaniu tych operacji zakłada się obecnie rozpoczęcie działań wojennych za pomocą tradycyjnych środków walki ale z nieustanną możliwością użycia broni jądrowej /Bj/ co do ogólnej charakterystyki współczesnej operacji dodaje jeszcze jedną cechę charakterystyczną polegającą na możliwości szerokiego stosowania środków masowego rażenia i konieczność uwzględniania w planowaniu walki z tymi środkami.

W takiej sytuacji pojawia się dużo celów ruchomych, o małych wymiarach, które mogą mieć istotny wpływ na pomyślny przebieg zarówno walki jak i całej operacji. Główny obowiązek walki z obiektami ruchomymi, tak jak i przed tym, nakłada się na lotnictwo myśliwsko-szturmowe i myśliwsko-bombowe.^{1/}

Pułk lotnictwa myśliwsko-szturmowego /plmsz/ najczęściej wykonuje swoje zadania bojowe małymi grupami w składzie par, kluczy lub eskadr, a niekiedy nawet pojedynczymi samolotami w odpowiednio uzgodniony sposób.

Główną rolę w zakresie przygotowania pododdziałów do prowadzenia działań bojowych i organizacji współdziałania pomiędzy nimi podczas wykonywania różnych zadań odgrywa dowódca i sztab pułku lotnictwa myśliwsko-szturmowego. Dlatego też oprowadzenie zagadnień organizacji i prowadzenia działań bojowych przez pułki lotnictwa myśliwsko-szturmowego ma duże znaczenie w procesie szkolenia jednostek z taktyki lotnictwa myśliwsko-szturmowego.

Zagadnienie organizacji i prowadzenia działań bojowych przez pułk lotnictwa myśliwsko-szturmowego realizuje się z uwzględnieniem całego szeregu momentów, posiadających jednakowo ważne znaczenie podczas działań na różne obiekty. Te zasadnicze położenia /momenty/^{2/} składają się na podstawę działań bojowych plmsz.

1/ W skrypcie będzie mowa głównie o LMSz. Działania bojowe plmb są przedstawione w skrypcie, nr bibl. szkol. 03751.

2/ Organizacja i bazowanie plmsz; możliwości bojowe; zadania; organizacja ubezpieczenia bojowego i współdziałania; sposoby działań bojowych; sposoby ataków; organizacja wykonania zadania bojowego itp.

W niniejszym skrypcie rozpatruje się głównie organizację i możliwości bojowe plmsz, jego bazowanie oraz podstawowe zagadnienia organizacji działań bojowych, ubezpieczenia bojowego i kierowania pododdziałami plmsz podczas wykonywania zadań bojowych.

Jednakże, podczas działań bojowych, w określonych warunkach sytuacji operacyjno-taktycznej zadania zwalczania celów naziemnych w ramach wsparcia wojsk lądowych mogą wykonywać z powodzeniem pododdziały lotnictwa myśliwskiego.

Konieczność zaangażowania myśliwców do zwalczania celów naziemnych może zaistnieć w następujących przypadkach:

- kiedy spadła aktywność działań lotnictwa przeciwnika w rezultacie wykonania pomyślnych uderzeń własnych wojsk rakietowych i lotnictwa na jego lotniska, a ilość własnego lotnictwa myśliwsko-szturmowego jest niewystarczająca dla obezwładnienia najważniejszych, ruchomych obiektów naziemnych;
- kiedy oddziały wojsk rakietowych i artylerii pozostały daleko w tyle za nacierającymi czołowymi związkami lądowymi i nie mają możliwości wykonanie ogniowego wsparcia wojsk w toku walki;
- kiedy LMSz w toku operacji zostało z tyłu, a LM jest wysunięte do przodu;
- podczas najbardziej wytężonych i decydujących okresów walki wojsk lądowych, kiedy znacznie wzrasta rola działań lotnictwa wsparcia w związku z pojawieniem się większej ilości nowych, ruchomych obiektów nieprzyjaciela.

Bez względu na to, że w celu zwalczania obiektów naziemnych będzie używana z reguły niewielka ilość sił myśliwców, to do działań tych powinny być przygotowane wszystkie oddziały i pododdziały lotnictwa myśliwskiego podobnie jak lotnictwo myśliwsko-szturmowe do zwalczania celów powietrznych. I dlatego w skrypcie rozpatruje się, oprócz działań plmsz na cele naziemne, również działania na te cele pododdziałów lotnictwa myśliwskiego.

II. DZIAŁANIA BOJOWE plmsz

1. Organizacja dowództwa, sztabu i pododdziałów bojowych plmsz

Pułk lotnictwa myśliwsko-szturmowego jest podstawowym oddziałem taktycznym i najniższą jednostką administracyjną lotnictwa myśliwsko-szturmowego. Posiada swój pułkowy sztandar, sztab i pieczęć. W pułku rodzą się i rozwijają jego bojowe tradycje.

Pułk lotnictwa myśliwsko-szturmowego /plmsz/ wykonuje swoje zadania samodzielnie lub we współdziałaniu z innymi plmsz, z oddziałami rakiet i pułkami innych rodzajów lotnictwa na korzyść wojsk lądowych oraz Marynarki Wojennej, w różnych sytuacjach taktyczno-operacyjnych.

Dowódca i sztabu pułku są organizatorami lotów bojowych poszczególnych pododdziałów i pułku w całości. W pułku mogą być wypracowywane taktyczne sposoby wykonywania zadań bojowych w dzień i w nocy, w różnych warunkach atmosferycznych, z zastosowaniem tradycyjnych środków rażenia.

Organizacyjnie plmsz wchodzi zazwyczaj w skład dywizji lotnictwa szturmowo-rozpoznawczego, jednak niekiedy mogą być organizowane samodzielne plmsz. Z reguły plmsz powinien posiadać na uzbrojeniu samoloty bojowe jednego typu. W wypadku przezbierania jednostek myśliwsko-szturmowych w nowy sprzęt, w pułku może być kilka typów samolotów. Obecnie spotykanymi samolotami w plmsz są: Lim-5m i Lim-6bis.

W skład plmsz wchodzi:^{1/}

- dowództwo i sztab pułku, któremu podlega klucz dowództwa i SD;
- trzy eskadry myśliwsko-szturmowe /elmsz/ składające się z trzech kluczy każda, a klucz w składzie czterech samolotów;
- pododdziały obsługi: - inżynieryjno-ekspluatacyjny /dywizjon techniczny/;
 - dowodzenia lotami /ddl/;
 - zabezpieczenia tyłowego /bz/.

Dywizjon techniczny wchodzi organizacyjnie w skład pułku. Natomiast ddl i bz podlegają dowódcy pułku operacyjnie i mogą się zmieniać wraz ze zmianą bazowania.

Ogólna ilość załóg wszystkich trzech eskadr i dowództwa pułku powinna ilościowo przewyższać ilość samolotów o około 25%.
1/ Patrz: schemat nr 1 Organizacja plmsz.

Pozwala to na racjonalniejsze wykorzystanie możliwości sprzętu lotniczego odnośnie natężenia lotów z równoczesnym zachowaniem dopuszczalnej normy natężenia dla każdej załogi.

2. Przeznaczenie i zadania plmsz

Plmsz jest przeznaczony do wykonywania zadań taktycznych samodzielnie i we współdziałaniu z innymi pułkami LMSz, oddziałami rakiet i oddziałami innych rodzajów lotnictwa na korzyść wojsk lądowych, Marynarki Wojennej i innych rodzajów lotnictwa, we wszystkich rodzajach działań bojowych zarówno w walce jak i w operacji.

Pomimo tego, że plmsz przeznaczony jest głównie do zwalczania celów naziemnych może być używany do zwalczania celów powietrznych, zazwyczaj na małych i średnich wysokościach.

ZADANIA PLMSZ. Pułk lotnictwa myśliwsko-szturmowego wykonuje część zadań przeznaczonych do wykonania przez DLSzR. Zadania stawiane pułkowi nie powinny przekraczać jego możliwości bojowych. Wykonuje je przy zastosowaniu różnych środków rażenia z uwzględnieniem przeciwdziałania środków opl npla.

Plmsz może wykonywać następujące zadania bojowe:

- 1/ - zwalczać baterie artylerii atomowej, rakiet typu "Sergeant" i "Honest John" na stanowiskach ogniowych i w marszu;
- 2/ - niszczyć /obezwładniać/ pododdziały czołgów, artylerii i piechoty zmotoryzowanej w marszu /odwody/;
 - niszczyć pododdziały desantów powietrznych przeciwnika w powietrzu i na ziemi po wysadzeniu oraz desantów morskich podczas lądowania i w toku walki;
 - niszczyć /obezwładniać/ baterie i dywizjony artylerii polowej i raketowej nieprzyjaciela na SD i w marszu;
 - niszczyć /obezwładniać/ SD dywizji korpusu i armii oraz ośrodki dowodzenia i naprowadzania lotnictwa taktycznego, pojedyncze stacje naprowadzania na cele naziemne i kierowania rakietami, radiolokatory i radiostacje;
 - zwalczać składy amunicji, paliwa i innych środków materiałowych;
 - niszczyć /dezorganizować/ przeprawy i mosty;
 - zwalczać środki transportowe /samoloty, śmigłowce, samochody, barki i transport kolejowy/ na ziemi i na wodzie;

- zwalczać cele powietrze: samoloty transportowe, łącznikowe, śmigłowce, samoloty rozpoznawcze i bombowe oraz inne aparaty latające;
- prowadzić rozpoznanie na korzyść wojsk lądowych, wojsk rakietowych i lotnictwa.

Głównymi zadaniami dla plmsz są zadania zwalczania broni jądrowej przeciwnika i środków jej przenoszenia, SD, środków radiotechnicznych oraz odwodów w marszu.

Wykonując zadania wsparcia wojsk, plmsz z reguły będzie wykonywał uderzenia na obiekty rozmieszczone na odległości od 20-30 km /poza zasięgiem ognia artylerii i rakiet taktycznych/ od linii styczności bojowej do głębokości taktycznego promienia działania par, kluczy i eskadr.

3. Ogólne możliwości bojowe plmsz

Najważniejszymi wskaźnikami możliwości bojowych plmsz są jego możliwości w zakresie rażenia celów, natężenia i głębokości działań. Możliwości te dają podstawę do określenia objętości zadań, które pułk jest w stanie wykonać.

Podstawowym wykładnikiem możliwości bojowych plmsz odnośnie porażenia celów są rezultaty działań jakie pułk jest w stanie osiągnąć w jednym locie całym swoim składem bojowym. Rezultat ten może być wyrażony stopniem porażenia celu lub ilością celów porażonych w określonym stopniu /np. w procentach/.

Możliwości pułku w zakresie niszczenia /obezwładnienia/ różnych celów zależą od stosowanych środków rażenia, warunków wyjścia na cel i stopnia przeciwdziałania środków opl. Stopień realizacji możliwości obliczeniowych zależy w dużej mierze od poziomu przygotowania personelu latającego.

Możliwości rażenia celów przez plmsz oblicza się dla średnich warunków działań i służą one do tego, aby stawiać pułkowi zadania mieszczące się w granicach jego możliwości oraz dla obiektywnej oceny rezultatów jego działań bojowych.

Możliwości plmsz w całości, odnośnie rażenia różnych celów środkami konwencjonalnymi składają się z możliwości poszczególnych pododdziałów pułku.

Ilość samolotów w pułku na początku działań bojowych może wynosić na przykład 80 % w stosunku do stanu etatowego. W toku działań bojowych ilość ta będzie malała.

Przy określaniu koniecznej ilości samolotów należy uwzględnić to, że dla sparaliżowania działalności bojowej jakiegoś obiektu należy porazić określoną ilość celów pojedynczych. Na przykład podczas działań na środki napadu jądrowego /na pododdział raket/ konieczne jest porażenie 2-4 szczególnie ważnych celów: wyrzutnie startowe lub stacje naprowadzania. Dla porażenia jednego celu za pomocą najbardziej odpowiedniego ładunku bojowego /ogniem działek i raketami/ potrzeba 2 samoloty, a dla obezwładnienia całego obiektu 4-8 samolotów. W ten sposób, jednym lotem, w początkowym okresie działań plmsz jest w stanie obezwładnić następującą ilość obiektów posiadających w swym składzie 2-4 ważnych celów:

$$k_i = \frac{32}{4 \cdot 8} = 4 - 8 \text{ obiektów.}$$

Stąd wniosek, że pułk w jednym locie może obezwładnić około 4 takich obiektów jak: baterie "Honest John", baterie artylerii atomowej w składzie czterech dział, lub 8 takich obiektów jak bateria pocisków raketowych "Sergeant".

Podczas praktyki bojowej należy robić odpowiednie obliczenia możliwości ogniowych pułku w stosunku do różnych obiektów.^{1/}

Stosując najbardziej odpowiednie środki rażenia i sposoby wykonania zadania /ataki/. w średnich warunkach wyjścia na cel pułk w jednym locie jest w stanie obezwładnić:

- ośrodek dowodzenia i powiadamiania; SD korpusu armijnego, SD dywizji piechoty lub DPanc i 2-3 posterunki radiotechniczne;
- do dwóch kompanii czołgów w marszu;
- do batalionu piechoty zmotoryzowanej w marszu;
- do dwóch dywizjonów artylerii na SD lub w marszu;
- samoloty na trzech lotniskach /przyjmuje się, że na każdym lotnisku stacjonuje około 12 myśliwców taktycznych/ porażając do 12% ich składu.

Należy zaznaczyć, że pułk będzie działał z reguły na różne cele. I w takim przypadku ilość obezwładnionych lub zniszczonych celów będzie zależała w różnych warunkach od niezbędnej ilości samolotów potrzebnych do zwalczania każdego celu z osobna.

W warunkach bojowych może być wymagany różny stopień oddziaływania na obiekty. Na przykład podczas wsparcia wojsk I/ Patrz załączniki - tabela nr I i II.

w natarciu może zaistnieć potrzeba obezwładnienia jednego pododdziału /oddziału/ piechoty zmotoryzowanej lub czołgów na stosunkowo krótki okres czasu, umożliwiającą jednakże wojskom własnym uprzedzenie przeciwnika w rozwinięciu się na dogodnej rubieży. Wraz ze skróceniem niezbędnego czasu obezwładnienia zmniejsza się również i niezbędna ilość samolotów, a co za tym idzie pułk będzie miał możliwość oddziaływania na większą ilość różnych celów.

Stosowanie chemicznych środków rażenia zwiększa wielokrotnie możliwości pułku w zakresie obezwładnienia. Jednakże w ramach stałej gotowości wojsk do działań w zagrożeniu środkami chemicznymi i przy współczesnych systemach wykrywania i powiadamiania efektywne oddziaływanie środkami chemicznymi można osiągnąć tylko wykonując uderzenie z zaskoczenia. Sprzęt bojowy, po uderzeniach środkami chemicznymi może pozostać sprawny i nadawać się do dalszego użytku /wyrzutnie, czołgi, działa/. Niezdatnym do użytku sprzęt bojowy czyni dopiero uderzenie bombami odłamkowo-chemicznymi lub zwykłymi odłamkami. Przy uderzeniach środkami chemicznymi należy brać pod uwagę odległości celów od wspieranych wojsk, kierunek wiatru i inne czynniki. Dlatego też celowość stosowania środków chemicznych powinna być określana oddzielnie dla każdego przypadku.

Z możliwościami ogniowymi plmsz ściśle wiążą się możliwości w nateżeniu określające objętość zadań, które pułk jest w stanie wykonać w przeciągu pewnego okresu czasu.

Przy normalnym nateżeniu na załogę 2 loty w ciągu dnia i prawdopodobieństwie pokonania opl npla 0,9 pułk o niepełnym składzie /37 - 38 samolotów/ jest w stanie wykonać w ciągu jednego dnia 75 samolotolotów, a przy podwyższonym nateżeniu na załogę do 3 lotów - do 110 s/l. A więc podane poprzednio możliwości ogniowe dla jednego lotu pułku wznoszą odpowiednio 2-1 3 razy.

Nateżenie działań podczas wykonywania zadań w nocy wynosi na załogę 1-2 loty. Załogi przygotowane do działań w nocy nie powinny być angażowane do działań dziennych. Jeżeli pułk będzie prowadził działania nocne siłami 12 załóg, to możliwości jego w nateżeniu działań w dzień spadną o 24 lub 36 samolotolotów. Obliczenia wykazują, że pułk bez uzupełnień w samoloty i personel latający w przeciągu 10-12-dniowego okresu operacji w ramach silnego przeciwdziałania opl npla jest

w stanie wykonać 230 - 270 s/l. Podczas operacji zaczepnej można się jednak spodziewać osłabienia opl npla. Ponadto należy również przewidywać uzupełnienie personelu i sprzętu. W takim wypadku, w ciągu 10-12 dni pułk może wykonać 270-300 s/l.

Możliwości pułku w zakresie głębokości wykonania uderzeń określa się na podstawie taktycznego promienia działania pary i klucza i odległości bazowania od linii styczności bojowej.

Przy średnich warunkach bazowania i locie do celu i z powrotem na wysokości 200 m ze zbiornikami dodatkowymi pułk może wykonać uderzenie na cele odległe od linii styczności bojowej 100-120 km. Wykonując lot ze zmiennym profilem można zwiększyć podaną wyżej odległość działań.

W przypadku bazowania pułku na dwóch lotniskach odległość ich od linii styczności bojowej może być różna. I dlatego pułk nie będzie w stanie działać poszczególnymi pododdziałami na jednakową odległość za linię styczności. Prawdopodobnie więc pododdziały bazujące na bardziej odległych lotniskach będą wykonywały loty ze zmiennym profilem: lot do celu na małej wysokości a powrót na dużej. Dowódca pułku, wypracowując decyzję na wykonanie zadania powinien brać pod uwagę bazowanie poszczególnych pododdziałów i określić sposoby zwiększenia odległości działania.

Bazowanie plmsz

W okresie pokojowym każdy pułk stacjonuje na jednym lotnisku. Samoloty są zazwyczaj rozmieszczone na jednym, ogólnym pułkowym stoisku, w linię, w minimalnych odstępach. Takie rozmieszczenie ułatwia dowodzenie pułkiem, organizację gotowości bojowej, obsługę, ochronę itp.

W okresie zagrożenia lub od początku działań bojowych w celu uniknięcia dużych strat i zbliżenia do rejonu działań bojowych pułk powinien niezwłocznie przebazować się i rozróżnić na lotniskach operacyjnych.

Przy dostatecznej ilości lotnisk plmsz powinien bazować na dwóch lotniskach. W toku działań bojowych, w związku ze zmniejszeniem się ilości samolotów w eskadrach i trudnością budowy nowych lotnisk możliwe jest bazowanie pułku na jednym lotnisku. W niektórych wypadkach można również wykorzystywać w charakterze lotnisk odcinki autostrad.

W warunkach współczesnych plmsz będzie zazwyczaj bazował na lotniskach gruntowych, na odległości 80 - 120 km od linii styczności bojowej. Lotniskami zapasowymi dla każdej eskadry pułku są lotniska eskadr sąsiednich tegoż pułku i innych pułków, DLSZR oraz lotniska myśliwców /zgodnie z zaleceniami nadrzędnego dowódcy/.

W wypadku konieczności wykonania uderzenia na cele znajdujące się na odległościach przekraczających taktyczny promień działania pododdziałów pułku lub otrzymania zadania zwalczania celów powietrznych, pułkowi może być wydzielone lotnisko wysunięte /podskokowe/.

Jeżeli pułk bazuje na dwóch lotniskach wówczas sztab i SD pułku rozmieszcza się w pobliżu tego lotniska, na którym znajdują się większość sił pułku. Stanowisko dowodzenia i personel latający eskadr rozmieszcza się w ukryciach i w strefach rozśrodkowania, przystosowanych do działań w warunkach stosowania bj.

Pododdziały znajdujące się w położeniu dyżurowania w gotowości nr 1 rozmieszcza się w pobliżu pasa startowego. Pododdziały utrzymywane w gotowości nr 2 mogą znajdować się w strefach rozśrodkowania.

Stałą troską dowódcy i sztabu plmsz powinno być maskowanie bazowania, rozśrodkowanie sprzętu i personelu latającego, urządzenie schronów itp. Podczas działań bojowych plmsz w zależności od tempa natarcia wojsk lądowych powinien przebazowywać się co 1 - 2 doby. Swoje miejsce bazowania pułk może zmieniać bez wykonania zadania lub wykonując równocześnie zadania bojowe.

Szybką zmianę bazowania osiąga się poprzez stałe utrzymywanie pułku w gotowości do natychmiastowego zwijania środków technicznych i przetrzutu ich wraz z całym składem osobowym na nowe lotnisko w celu szybkiego rozwinięcia i rozpoczęcia z nowego lotniska działań bojowych.

Przebazowanie plmsz jest realizowane na podstawie rozkazu /zarządzenia/ dowódcy dywizji lotnictwa szturmowo-rozpoznawczego.

4. Sposoby wykonywania zadań przez plmsz

Na pojęcie sposobu wykonywania zadań składa się określenie podziału wysiłku pułku według czasu działań i obiektów oraz ugrupowanie sił w powietrzu podczas wykonywania lotu bojowego.

W zależności od treści zadania bojowego, charakteru obiektów, stopnia przeciwdziałania opl nieprzyjaciela i innych warunków sytuacji, plmsz może stosować różne sposoby wykonywania zadań. W zależności od decyzji dowódcy plmsz lub na rozkaz dowódcy dywizji pułk może stosować na przykład, następujące sposoby wykonania zadań:

- uderzenie jednoczesne;
- uderzenie kolejne;
- samodzielne poszukiwanie /swobodne polowanie/.

UDERZENIE JEDNOCZESNE może być wykonywane na jeden lub kilka położonych blisko siebie obiektów. Lot do celu może być wykonany po jednej lub kilku trasach i na jednakowej bądź na różnych wysokościach. Ten sposób działań plmsz może stosować na środki napadu jądrowego, odwody, pozycje obronne, stanowiska dowodzenia, środki opl i inne obiekty. Uderzenie jednoczesne, na jeden lub kilka obiektów położonych blisko siebie, konwencjonalnymi środkami rażenia pułk wykonuje pododdziałami, które powinny wychodzić na cel z minimalnymi odstępami czasowymi /zał. nr 1./.

Przy wyjściu na cel pododdziały mogą być urzutowane zarówno na głębokość jak i w szerz /lot po różnych trasach/. Stosunkowo duża samodzielność działania małych pododdziałów zapewnia im dobre warunki manewrowania podczas lotu po trasie i przy działaniu na cel. Minimalny odstęp czasowy wychodzenia każdego pododdziału na cel jest określany ilością zajęć potrzebnych dla wykonania ataku, czasem potrzebnym na wykonanie manewru dla powtórnego ataku i dokładnością prowadzenia samolotów według czasu.

Pełne wykorzystanie możliwości ogniowych osiąga się przy wykonaniu dwóch zajęć na cel: w pierwszym zajęciu atak należy wykonać pociskami raketowymi /bombami/, w drugim - ogniem działek. Na wykonanie manewru do powtórnego ataku przez pododdział potrzeba średnio 2-3 min. Czas trwania kolejnego ataku eskadry kluczami-parami wynosi 0,5-1 min. Stąd odstęp czasowy wychodzenia pododdziałów na jeden cel, dla przyjętych warunków wynosi 4-5 min, a ogólny czas trwania uderzenia jednoczesnego pułkiem 14 - 17 min.

Celowe jest wyznaczać inny kierunek wyjścia na cel dla każdej grupy. Pododdziały lecące na ^Zcele ugrupowania bojowego informują grupy lecące za nimi o opl npla, położeniu celu

i o rezultatach własnych uderzeń na nie. W zależności od tych informacji dowódcy kolejnych grup korygują plany /decyzje/ swoich działań

W trudnych warunkach atmosferycznych przy niskiej podstawie chmur i ograniczonej widoczności samoloty myśliwsko-szturmowe mogą wykonywać lot bojowy tylko parami lub kluczami. Atak różnych celów może być wykonany w wypadku wykrycia ich na określonej, odpowiedniej odległości. Skład pododdziałów, działających w rozśrodkowanym ugrupowaniu bojowym zależy przede wszystkim od wysokości chmur i rzeczywistej odległości wykrycia celu, która powinna być nie mniejsza od odległości potrzebnej do wykonania ataku /tabela nr 2/.

Tabela nr 2

Wysokość chmur w metrach	Minimalna potrzebna odległość wykrycia celu w metrach	Skład atakującej grupy
200	2 000	Pojedynczy s-t
350 - 400	3 500	Para
400 - 500	5 000	Klucz

Czas trwania uderzenia wykonywanego przez pułk /na przykład 8 kluczami/ kluczami wykonującymi po dwa zajścia na ten sam cel wynosi 30 - 40 min., a parami 60 - 80 min. Przy trzech zajściach czas ten zwiększy się. Taki czas trwania uderzenia przeczy obowiązującym wymaganiom zarówno w zakresie osiągnięcia zaskoczenia jak sensu uderzenia jednoczesnego. Fakt ten wskazuje na to, że jednoczesne uderzenie całym pułkiem na jeden obiekt w trudnych warunkach meteorologicznych jest niecelowe. Z tych samych przyczyn niecelowe jest uderzenie jednoczesne pułku z zastosowaniem zwykłych środków rażenia i o zmroku /w nocy/.

W przypadku działania pułku na ten sam cel z jednego, ogólnego ugrupowania bojowego /na przykład z "kręgu par"/ czas takiego uderzenia odpowiednio zmieni się.

Podczas wykonywania uderzenia jednoczesnego na kilka obiektów położonych blisko siebie kilkoma pododdziałami, w celu uniknięcia wzajemnego przeszkadzania, dowódca pułku powinien ustalić kierunki zajść podczas ataku celów, kierunki i rodzaje manewrów dla wykonania powtórnego zajścia oraz kolejność współdziałania przy zwalczaniu celów naziemnych i pokonywania przeciwdziałania opł upła w rejonie celów.

Uderzenie jednoczesne na kilka obiektów, położonych od siebie na większych odległościach, podczas którego pododdziały

mogą swobodnie manewrować w trakcie wykonywania ataków, nie przeszkadzając sobie nawzajem, pułk wykonuje wówczas jeżeli obiekty te należy koniecznie zniszczyć lub obezwładnić w przeciągu nakazanego, krótkiego czasu. Konieczność taka może mieć miejsce przy zwalczaniu stanowisk dowodzenia, środków obrony przeciwlotniczej, podczas działań na odwody itp. Wielkość grupy wydzielonej do uderzenia na każdy oddzielny obiekt, zależy od charakteru tego obiektu, stosowanych przez grupę środków rażenia i oczekiwanego przeciwdziałania opl npla.

Każdy pododdział powinien wyjść na nakazany cel samodzielnie wykonując lot po oddzielnej trasie. Lecące grupy mogą być urzutowane wszcz /lot po różnych trasach/ ale jednocześnie w głąb i według wysokości /w zależności od odległości obiektów uderzeń od lotnisk startu i od linii frontu/.

Jednoczesne uderzenie pułku na kilka obiektów oddalonych od siebie pozwala z jednej strony na szeroką inicjatywę dowódców pododdziałów z drugiej zaś na uzgodnione działania według czasu, manewr w rejonie celu, współdziałanie przy zwalczaniu celów naziemnych oraz okazywanie wzajemnej pomocy podczas pokonywania przeciwdziałania opl npla. I właśnie dlatego dowódca pułku powinien przed startem określić charakter i kolejność działań poszczególnych pododdziałów, uwzględniając działania każdego z nich. Podczas wykonywania uderzenia, jeżeli dowódca pułku znajduje się w ugrupowaniu bojowym jednej z grup, w zależności od rezultatów ataków na poszczególne obiekty i przeciwdziałanie środków opl npla precyzuje on zadania pododdziałom.

UDERZENIA KOLEJNE wykonuje się na jeden lub kilka obiektów w miarę ich wykrywania podczas wykonywania zadań lotniczego wsparcia. Plmsz wykonuje uderzenia kolejne pododdziałami w składzie od pary do eskadry stosując zwykle i chemiczne środki rażenia. W toku operacji wykonywanie uderzeń kolejnych przez pułk w ramach wykonywania zadań wsparcia jest bardziej typowe niż uderzenia jednoczesne.

Uderzenia kolejne pułk może wykonywać na odwody w celu wstrzymania ich ruchu, na środki napadu jądrowego i inne obiekty uniemożliwiające uzyskanie powodzenia przez własne wojska lądowe. Mogą być wykonywane również w celu wzbronienia wykonywania prac remontowych po uderzeniach raketami z głowicami jądrowymi lub po uderzeniach własnego lotnictwa, na przykład

na przeprawy przez mosty wodne.

Odstępy czasowe pomiędzy uderzeniami poszczególnych grup na ten sam obiekt, na przykład na przeprawę, określa się biorąc pod uwagę czas jaki jest potrzebny przeciwnikowi na uruchomienie obezwładnionych obiektów lub wznowienie ich działalności.

Czasy tych uderzeń można precyzować na podstawie danych rozpoznania lotniczego. Dla uniknięcia szablonu w wykonywaniu uderzeń kolejnych, odstępy czasowe pomiędzy uderzeniami kolejnymi grup i kierunkami nalotów powinny być różne.

Podczas wykonywania uderzeń kolejnych na podchodzące wojska należy brać pod uwagę konieczność pokonywania przez nie odcinków dróg, na których kolumny są bardzo wrażliwe na uderzenia lotnictwa tj. w miejscach, gdzie jest utrudnione rozśrodkowanie. Uderzenia kolejne na różne obiekty, w miarę ich wykonywania plmsz wykonuje zazwyczaj na wezwanie z WSD dywizji /dawniej SWL/. Loty na wezwanie realizuje się z położenia "dyżurowania na lotnisku" w gotowości bojowej nr 1 i nr 2.

W przewidywaniu działań na środki napadu jądrowego znajdujące się na stanowiskach startowych pododdziały powinny zająć gotowość nr 1. W tym wypadku uderzenie może być wykonane o 8-10 min wcześniej niż podczas wylotu z gotowości bojowej nr 2. Wykonanie uderzenia z gotowości nr 1 zwiększa ^{więc} prawdopodobieństwo zniszczenia broni jądrowej przeciwnika zanim on zdoła ją uruchomić. W przypadku jednak dyżurowania pododdziałów plmsz w powietrzu, w wyznaczonych w pobliżu linii styczności bojowej strefach dyżurowania, prawdopodobieństwo to zwiększa się jeszcze bardziej.

W gotowości nr 1, zgodnie z zaleceniami dowódcy dywizji, mogą znajdować się siły od 1 do 3 kluczy ze zwykłymi środkami rażenia, a w jednej strefie dyżurowania w powietrzu 1 klucz.

W przewidywaniu działań na wojska w marszu, SD, środki radiotechniczne i na inne obiekty, pododdziały pułku najczęściej znajdują się w gotowości bojowej nr 2. Zakłada się przy tym, że nieco późniejsze wykonane uderzenia na te obiekty w porównaniu z czasem uderzenia z gotowości nr 1 nie powinno mieć decydującego znaczenia podczas wsparcia wojsk. Dyżurowanie personelu latającego w gotowości nr 2 jest mniej męczące. W pobliżu rozmieszczenia samolotów powinny być urządzone odpowiednie, wygodne miejsca dla odpoczynku personelu latającego.

W decydujących okresach działań wspieranych wojsk /wprowadzanie do bitwy drugich rzutów, odpieranie kontrataków i przeciwuderzeń npla/, kiedy zwiększa się prawdopodobieństwo użycia przez przeciwnika broni jądrowej i kiedy uderzenia Bj mogą być szczególnie niebezpieczne dla wspieranych wojsk, powinna być zwiększona intensywność rozpoznania lotniczego.

I właśnie wtedy, w celu wykonania szybkich uderzeń na nowo wykrytą artylerię i rakietę npla z pułku mogą być "poderwane" w powietrze, do stref dyżurowania znajdujących się w pobliżu linii frontu, nad własnym terenem siły do eskadry. W tym wypadku odcinek czasu od momentu otrzymania rozkazu do chwili ataku na wskazany cel skraca się o czas startu i lotu od lotniska do linii styczności bojowej.

SAMODZIELNE POSZUKIWANIE I ZWALCZANIE wykrytych celów przez pary i klucze samolotów /zwane również swobodnym polowaniem/. Ten sposób działań pmsz stosuje w warunkach ograniczonej widoczności, kiedy brak dokładnych danych o miejscach znajdowania się celów na oddzielnych kierunkach tj. wtedy kiedy są niemożliwe lub niecelowe intensywne działania innymi sposobami.

Dla wykonania zadań sposobem samodzielnego poszukiwania, pułkowi należy wskazać rejon bądź jeden lub dwa kierunki najczęściej wzdłuż ważnych dróg.

Możliwość wykonania zadań sposobem samodzielnego poszukiwania opiera się na względnie dużym prawdopodobieństwie samodzielnego poszukiwania różnych celów, których rozmieszczenie jest w przybliżeniu znane.

I tak w ciągu 3 min. poszukiwania, para jest w stanie samodzielnie wykryć i rozpoznać w rejonie o wymiarach 15x15 m działo atomowe, stację radiolokacyjną i inne podobne cele /jeżeli znajdują się one w tym rejonie/ z prawdopodobieństwem 0,62 a w ciągu 5 min - 0,8. Prawdopodobieństwa te są obliczone dla przypadku, w którym poszukiwanie odbywa się po spirali, na wysokości 300 m i z prędkością 720 km/godz. Wraz ze zwiększeniem prędkości, a szczególnie rejonu poszukiwań i zmniejszeniem wysokości lotu, prawdopodobieństwo wykrycia podczas samodzielnego poszukiwania zmniejsza się. Prawdopodobieństwo wykrycia podczas działań kluczem zwiększa się. Dlatego też w miarę możliwości, w celu wykonania zadań sposobem samodzielnego poszukiwania należy wydzielać klucze.

Rejon samodzielnego poszukiwania wyznacza się na niedu-

żej odległości za linią styczności bojowej /bliska głębokość operacyjna/ w granicach taktycznego promienia działania. Dla wygody manewrowania wymiary rejonu mogą wynosić: dla pary 10-15 km x 20-30 km a dla klucza 10-15 km x 40-60 km.

Dowódca pułku wskazuje parom /kluczom/ rejon, cel działań, główne obiekty, oś trasy, sposób utrzymywania łączności.

W wyznaczonym rejonie działań pary /klucze/ samodzielnie budują manewr dla poszukiwania celów uwzględniając przy tym położenie słońca, ukształtowanie terenu, kierunku głównych dróg, rozmieszczenia osiedli i rejonów osłanianych silnym ogniem przeciwlotniczym. Załogi samodzielnego poszukiwania powinny zwalczać w pierwszej kolejności wyrzutnie rakiet lub inne cele, zgodnie z poleceniem dowódcy plmsz, środki radiotechniczne, samoloty transportowe i łącznościowe, śmigłowce oraz inne cele. O charakterze wykrytych obiektów powinni meldować oni drogą radiową na SD. Dzięki temu ich działalność uzupełnia w pewnym stopniu rozpoznanie lotnicze.

Działania załóg swobodnego polowania na obiekty wykryte na drogach dezorganizują w określonym stopniu ruch, a w kompleksie z działaniem grup wysyłanych w celu potęgowania ich uderzeń mogą doprowadzić do całkowitego zablokowania oddzielnych odcinków dróg.

Działalność grup samolotów samodzielnego poszukiwania może uzupełniać, w pewnym sensie wykonywanie przez plmsz zadań innymi sposobami.

5. Organizacja działań bojowych plmsz

Jednym z najważniejszych wymagań jakim powinna odpowiadać działalność samolotów myśliwsko-szturmowych jest szybkie przygotowanie się do lotu i pojawienie się nad celem w ciągu minimalnie krótkiego czasu od momentu otrzymania zadania bojowego. Ma to szczególne znaczenie wtedy, kiedy głównym ich zadaniem stało się zwalczanie środków napadu jądrowego przeciwnika.

Wykonanie uderzeń z położenia dyżurowania na lotniskach, z wysokiego stopnia gotowości bojowej, i z precyzowaniem zadania często już po starcie jest możliwe tylko w tym wypadku, jeżeli dowódca i sztab plmsz przeprowadzą odpowiednio wcześniej określoną pracę przygotowawczą w pułku. Praca ta polega na wykonaniu szeregu niezbędnych przedsięwzięć jeszcze przed otrzymaniem zadania, po otrzymaniu zadania i wreszcie po ewentualnym sprecyzowaniu zadania.

PRZED OTRZYMANIEM ZADANIA BOJOWEGO dowódca i sztab pułku organizują i realizują ogólne przygotowanie pułku do działań bojowych. Przygotowanie to rozpoczyna się jeszcze w okresie pokójowym. Z chwilą rozpoczęcia się wojny i po przebazowaniu się /z reguły/ pułku na lotnisko operacyjne, przygotowanie ogólne wykonuje się już z uwzględnieniem konkretnej sytuacji w rejonie działań bojowych. Przed otrzymaniem zadania bojowego praca dowódcy i sztabu pułku jest skierowana na przygotowanie personelu latającego i pododdziałów do wykonywania jak najbardziej skutecznych uderzeń na przewidywane cele, na utrzymanie wysokiej gotowości personelu latającego, sprzętu technicznego, lotnisk, środków dowodzenia i na maksymalnym skróceniu czynności w zakresie przygotowania pododdziałów do lotu po otrzymaniu zadania bojowego.

Konkretną treść i kolejność wykonania przygotowania ogólnego opracowuje sztab pułku według wytycznych dowódcy angażując do tego zastępcę dowódcy d/s liniowych, szefa strzelania powietrznego, starszego nawigatora i innych szefów służb.

Sztab pułku powinien bez przerwy zbierać informacje o sytuacji oraz przygotowywać dane potrzebne do powzięcia decyzji /w postaci tabel, wykresów, danych do programów algorytmów itp.

Skomplikowane obliczenia mogą być wykonywane na elektronicznych maszynach liczących w sztabach nadrzędnych według zapotrzebowania sztabu pułku. Jeszcze przed otrzymaniem zadania bojowego dowódca pułku powinien na bieżąco studiować i oceniać posiadane i napływające informacje o sytuacji, ustalać możliwe sposoby wykonania zadań, dawać pododdziałom wytyczne dotyczące podnoszenia gotowości bojowej co do ich wykonania.

Personel latający studiuje rejon działań bojowych, zmiany linii styczności, prawdopodobne obiekty uderzeń, środki opłnpla, ugrupowanie bojowe, taktyczne sposoby działań, doświadczenia bojowe, zagadnienia dowodzenia i dane o współdziałaniu.

W razie konieczności doszkala się personel latający w zakresie wykonywania lotów na strzelanie i bombardowanie do celów w warunkach poligonowych, doskonalili się loty grupowe i prowadzi różne inne rodzaje przygotowania. Organizuje się również racjonalny odpoczynek personelu latającego. Przygotowanie personelu latającego powinno się prowadzić pod bezpośrednim

kierownictwem dowódców eskadr i kluczy. Sztab pułku natomiast organizuje i realizuje pomoc eskadrom i kontroluje ich przygotowanie.

W toku przygotowania do wykonywania zadań bojowych powinna być organizowana również i doskonalona obrona przed napadem środków jądrowych i chemicznych, obrona lotniska i maskowanie bazowania pododdziałów. W przewidywaniu możliwych zadań dowódca pułku daje wytyczne dowódcy bz na przygotowanie odpowiednich środków rażenia w pobliżu stoisk samolotów, zbiorników dodatkowych i odpowiedniej ilości paliwa.

Przed postawieniem zadania bojowego pułk może otrzymać zarządzenie przygotowawcze informujące o charakterze przewidywanych zadań, rejonie rozmieszczenia celów, środkach rażenia, czasie osiągnięcia gotowości bojowej oraz czasie i miejscu postawienia pułkowi zadania bojowego. W tym przypadku praca dowódcy i sztabu pułku staje się bardziej ukierunkowana. Ze względu na charakter przyszłych działań bojowych przygotowanie do wykonania zadania będzie się odbywało z reguły w ograniczonym czasie. Dlatego też dowódca pułku powinien organizować pracę tak, aby wszelkie czynności organizacyjne możliwe do wykonania przed otrzymaniem zadania zostały wykonane wcześniej.

PO OTRZYMANIU ZADANIA BOJOWEGO wszystkie czynności dowódcy i sztabu pułku są skierowane na przygotowanie do wykonania uderzenia na nakazany cel.

Pułk z reguły otrzymuje zadanie na jeden lot i równocześnie jest orientowany jakiego charakteru będzie zadanie następne. Nę wykluczone jest, że pułk może otrzymać zadanie na okres, np. na część dnia lub nocy albo na cały dzień czy też noc.

Zadanie bojowe może być stawiane pułkowi lotnictwa myśliwsko_szturmowego od razu w sposób pełny /patrz tekst dalej/ lub - co zdarza się częściej - w dwóch etapach. W tym drugim przypadku zadanie ma początkowo charakter informacji ogólnej i jest formułowane na okres, a następnie precyzuje się je na jedno uderzenie /lot/. Sprecyzowanie zadania polega głównie na wskazaniu celu, czasu uderzenia i niekiedy ilości sił. *Tadulu Agizo*

Stawianie zadań w dwóch etapach umożliwia pułkowi bardziej wszechstronne przygotowanie do niezwłocznego lotu w celu wykonania uderzenia zgodnie z rozkazem przełożonego dowódcy.

Zadania w sposób pełny bądź w postaci informacji ogólnej stawia dowódcy pułku z reguły dowódca przełożony, tj. dowódca DLSzR. Natomiast precyzować zadanie może pułkowi oficer

upoważniony przez dowódcę DLSZR ^{lub AL} znajdujący się na WSD DLSZR rozmieszczonym przy sztabie związku ogólnowojskowego /armii/, na rzecz którego działa dywizja i plmsz. Oficerem tym może być szef sztabu dywizji lub zastępca dowódcy dywizji d/s liniowych. Może to również być sam dowódca dywizji. Precyzowanie zadań odbywa się w porozumieniu z dowódcą wspomnianego wyżej związku.

Zadanie bojowe może być postawione pułkowi w formie rozkazu bojowego lub zarządzenia bojowego dowódcy dywizji, a precyzowanie zadań w toku działań bojowych odbywa się najczęściej poprzez techniczne środki łączności.

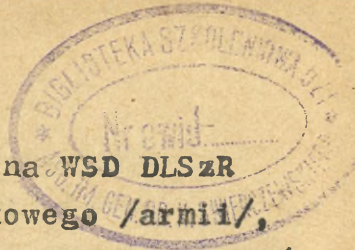
Zadanie w formie pisemnego rozkazu bojowego przekazuje się pułkowi zazwyczaj przed rozpoczęciem operacji lub przed jakimś nowym etapem walki tj. wtedy, kiedy trzeba uregulować i przekazać pułkowi całokształt zagadnień ujmowanych w rozkazie bojowym. W toku walki, kiedy niektóre zagadnienia związane z wykonywaniem zadań nie zmieniają się /np. ubezpieczenie bojowe, dowodzenie itp/ przekazuje się pułkowi zadanie w formie zarządzeń. Zarządzenia te mogą być przekazywane do pułku w formie dokumentów, za pomocą dalekopisu lub ustnie przez techniczne środki łączności. W wypadku przekazywania zadania ustnie są one zapisywane w pułku, w książce zarządzeń wchodzących.

Przy dostatecznej ilości czasu na organizację przygotowania do lotu, w celu otrzymania zadania bojowego, dowódca plmsz może być wzywany na SD dowódcy dywizji. W takiej sytuacji dowódca dywizji stawia zadanie ustanie i potwierdza je dokumentem pisemnym /rozkazem lub zarządzeniem/.

Mogą się zdarzyć również przypadki przekazywania zadania od dowódcy dywizji dowódcy pułku za pośrednictwem oficera /łącznikowego/ ze sztabu dywizji. Na przykład podczas braku łączności pomiędzy dowódcą dywizji i pułkiem.

W pełnym zadaniu bojowym pułkowi podaje się:

- rodzaj zadania bojowego /działania w ramach wsparcia, działania w ramach wsparcia, rozpoznanie, zwaczanie celów powietrznych/;
- obiekty działań bojowych;
- czas wykonania zadania;
- wymagany rezultat działań;
- czas i stopień gotowości bojowej;
- ostateczną rubież uderzenia /dla obiektów ruchomych/.



Zamieszanie

Oprócz tego pułkowi mogą być wskazane:

- dane o nieprzyjacielu i jego ^{środkach} opl;
- sposoby wykonania zadania;
- środki rażenia /nie zawsze/;
- siły na wykonanie zadania;
- osie tras;
- wysokości działań;
- charakter działań sąsiadów;
- dane dotyczące współdziałania;
- zagadnienia ubezpieczenia bojowego i dowodzenia.

W przypadku konieczności wykonania uderzenia niezwłocznie lub wykonania uderzenia jednoczesnego pododdziałami z różnych pułków, wskazówki dotyczące kolejności wykonania zadania powinny być bardziej szczegółowe.

W miarę możliwości powinno się podać dowódcy pułku wszystkie dane niezbędnie potrzebne do powzięcia decyzji i pełnego przygotowania pododdziałów do lotu na wezwanie z możliwością sprecyzowania zadania wykonawcom na ziemi albo już po starcie.

Po otrzymaniu zadania dowódca pułku powinien je przeanalizować^{1/}. Podczas analizy zadania powinien on między innymi, zrozumieć bezbłędnie jego treść, jakie należy osiągnąć rezultaty /zniszczyć, obezwładnić, zatrzymać ruch itp/, z kim będą współdziałały pododdziały pułku podczas wykonywania zadania. Prawidłowa analiza zadania sprzyja właściwej organizacji działań bojowych.

W rezultacie analizy zadania dowódca pułku może sprecyzować i ogłosić sztabowi zamiar jego wykonania. W pułku lotnictwa myśliwsko-szturmowego zamiar określa się z reguły na jedno oddzielne zadanie /nawet jeżeli jest ono wykonywane w kilku lotach/ i najczęściej w tych wypadkach kiedy konieczne jest ukierunkowanie pracy dowództwa i sztabu pułku oraz pododdziałów w związku z organizacją przygotowania do wykonania zadania. Wypadek taki może mieć miejsce w sytuacji stwarzającej przesłanki do powzięcia różnych decyzji na wykonanie otrzymanego zadania. To może być powodem rozstrzelenia wysiłku dowództwa i sztabu pułku w toku organizacji wykonania zadania i dla ukierunkowania go dowódca powinien określić i ogłosić zamiar wykonania zadania oraz wydać wytyczne na organizację przygotowania do jego wykonania.

1/ Dokładną treść analizy zadania i oceny sytuacji - patrz skrypt, nr biblioteki szkoleniowej 04345.

Jeżeli zadanie jest postawione pułkowi przez nadrzędnego dowódcę w sposób oczywisty, to znaczy podane są podstawowe elementy decyzji na wykonanie tego zadania, wówczas dowódca pułku już zamiaru nie określa /nie ma takiej potrzeby/ a wraz ze wskazówkami na organizację przygotowania do wykonania zadania przekazuje je zainteresowanym.

Zamiar wykonania zadania może obejmować:

- ogólny sposób wykonania zadania /uderzenie jednoczesne, kolejne, wysokości działań itp/;
- wykorzystanie sił według obiektów i czasu /jeżeli czas nie został nakazany/ oraz skład grup samolotów;
- ogólne określenie ładunków bojowego /bomby, pociski rakiety, działka, zbiorniki dodatkowe/;
- ogólna koncepcja ubezpieczenia wykonania zadania;
- ogólna koncepcja dowodzenia podczas wykonywania zadania.

Biorąc pod uwagę ilość czasu jaką rozporządza dowódca na organizację wykonania zadania powinien określić on podstawowe przedsięwzięcia do wykonania w pułku i terminy.

Przedsięwzięcia te mogą być następujące: wydanie zarządzeń przygotowawczych dla eskadr, przygotowanie samolotów, załadunek ładunku bojowego; przygotowanie środków ubezpieczenia lotów, zebranie brakujących danych o sytuacji; powzięcie decyzji; postawienie zadań pododdziałom bojowym i pododdziałom obsługi; udokładnienie zagadnień współdziałania; organizacja przygotowania pododdziałów do wykonania zadania i kontrola jego przygotowania.

Zarządzenia wstępne wydawane eskadrom mają na celu stworzenie lepszych warunków przygotowania się do lotów /wydłużenie czasu/. Mogą one być wydawane osobiście przez dowódcę pułku lub przez oficerów sztabu.

Oprócz zarządzeń przygotowawczych, jeszcze przed postawieniem zadania bojowego, mogą być wydawane pododdziałom inne zarządzenia i wytyczne dotyczące zagadnień związanych z wypracowanymi już elementami decyzji. Na przykład o konieczności i ilości zabrania zbiorników dodatkowych; czasie i sposobie wykonania rozpoznania bezpośredniego; stosowania środków radioelektronicznego przeciwdziałania, kolejności startu i innych elementów lotu bojowego.

Decyzję na wykonanie zadania dowódca pułku podejmuje na podstawie oceny sytuacji, którą przeprowadza w ścisłym powią-

zaniu z otrzymanym zadaniem bojowym.

Praktycznie rzecz biorąc, na podstawie codziennych doświadczeń działań bojowych i nieustannie napływających danych informacyjnych, dowódca pułku powinien mieć cały szereg wiadomości o sytuacji jeszcze przed otrzymaniem zadania bojowego: przebieg linii styczności bojowej, charakter i rozmieszczenie środków opl npla, własne możliwości, teren, pogodę. Nie czekając na otrzymanie zadania bojowego, dowódca pułku już zawczasu ocenia znane elementy sytuacji, wyciąga odpowiednie wnioski i formułuje wstępnie prawdopodobne elementy decyzji na wykonanie zadania /sposób pokonania opl npla, sposoby ataków, środki rażenia/. Jednakże podczas stawiania zadań bojowych pułkowi, dowódca otrzymuje najczęściej nowe dane o sytuacji, wcześniej nie znane, na przykład bardziej konkretny rejon działań, obiekty uderzeń, charakter działań sąsiadów, osie tras i inne. Dlatego też po otrzymaniu zadania dowódca pułku koncentruje swoją uwagę głównie na ocenie tych nowych danych o sytuacji, wprowadza poprawki do wyciągniętych wcześniej wniosków, i sformułowanych elementów decyzji.

Podczas oceny sytuacji, w razie konieczności dowódca pułku żąda od oficerów sztabu i służb danych dotyczących oddzielenych zagadnień, związanych szczególnie z wykonaniem wszelkich obliczeń wykonanych za pomocą maszyn liczących lub przygotowanych wcześniej na odpowiednich wykresach, tablicach itp.

Wszyscy oficerowie sztabu i służb powinni być gotowi na żądanie dowódcy do meldowania swoich wniosków i propozycji w każdej chwili, według konkretnych elementów zadania bojowego. Cała praca sztabu powinna być przesiąknięta duchem inicjatywy odnośnie zbierania danych o sytuacji, aktywnego zapotrzebowywania tych danych od sztabów nadrzędnych, meldowanie ich dowódcy pułku i informowanie na czas dowódców podległych pododdziałów.

Podczas oceny sytuacji dowódca pułku ustala w jakim stopniu każdy jej element wpływa na wykonanie zadania bojowego, wyciąga konkretne wnioski odnośnie tego, co należy zrobić, żeby usunąć lub zmniejszyć ujemny wpływ tych elementów sytuacji, które utrudniają pułkowi wykonanie zadania albo w jaki sposób wykorzystać możliwie najbardziej efektywnie warunki sprzyjające wykonaniu zadania. Każdy wniosek z oceny sytuacji powinien być konkretny: jak wykonać lot, kto, co i kiedy ma zrobić.

W przypadku niedostatecznie jasnej sytuacji i niedostarczenia danych dotyczących miejsca znajdowania się celu, czasu

działania, przy niepewnej pogodzie itp. dowódca pułku powinien określać kilka wariantów wykonania zadania.

Jeżeli równocześnie z zadaniem bojowym pułk otrzymuje od przełożonego dowódcy wytyczne odnośnie jego wykonania /sposób działań, środki rażenia, czas gotowości, osie tras/ wówczas dowódca pułku bierze je pod uwagę i decyduje w jaki sposób najlepiej je wykonać wykorzystując konkretne warunki sytuacji. W rzędzie najważniejszych elementów sytuacji, które dowódca pułku powinien ocenić po otrzymaniu zadania bojowego, przede wszystkim są: obiekt /obiekty/ uderzeń, oczekiwane przeciwdziałanie środków opl npla na trasie i w rejonie celu oraz własne możliwości.

Na ocenę obiektu działań składa się ocena odległości jego od lotnisk startu i od linii frontu /ruchliwość/ charakter, wymiary, rozmieszczenie w terenie, ważność oddzielnych jego elementów i rozmieszczenie w stosunku do siebie, możliwości odszukania go w terenie i rozpoznania przez załogi, wrażliwość na działanie różnych środków rażenia. Oblicza się przy tym potrzebne siły dla różnych wariantów ładunku bojowego, najwygodniejszy profil lotu, określa się sposób ataku i sposób działań, sposób wyjścia na cel, manewr w rejonie celu i ilość zajęć. Porównując te obliczenia dowódca pułku wyciąga wnioski odnośnie sposobu najefektywniejszego działania na cel możliwie najmniejszymi siłami z równoczesnym maksymalnym prawdopodobieństwem wyjścia na cel i zaatakowania go z trasy.

W rezultacie oceny obiektu działań dowódca pułku określa /jeżeli nie było to nakazane przez przełożonego dowódcę/ środki rażenia i punkty celowania, podział sił według celów, kierunki wyjścia na cele, sposób ataku i ugrupowanie bojowe nad celem, manewr w celu wykonania ataków powtórnych. Oprócz tego ustala sposób odszukania celu, czy potrzeba cele oznaczyć i sposób oznaczenia, sposób uzyskania zaszczenia, czas i sposób wykonania rozpoznania bezpośredniego.

Oceniając obronę przeciwlotniczą przeciwnika dowódca pułku ocenia możliwości przeciwdziałania jego myśliwców i naziemnych środków przeciwlotniczych w ogóle, a po otrzymaniu zadania bojowego obronę przeciwlotniczą z uwzględnieniem nakazanego rejonu działań bojowych i rozmieszczenia obiektów uderzeń.

Starszy nawigator pułku wspólnie z pomocnikiem szefa sztabu d/s rozpoznania, z szefem łączności i szefem służby chemicznej wykonują obliczenia odnośnie prawdopodobieństwa pokonania przeciwdziałania środków opl dla różnych wariantów wykonania lotu do celu. Starszy nawigator określa przy tym możliwe osie tras i profil lotu, pomocnik szefa sztabu d/s rozpoznania melduje niezbędne dane o opl npla, szef łączności powinien dokonać oceny środków dowodzenia przeciwnika i przedstawić warianty wykorzystania własnych środków radioelektronicznego przeciwdziałania, oficer służby chemicznej określa i prognozuje sytuację skażeń promieniotwórczych w pasie lotu do celu. Te wszystkie dane obliczeniowe pozwalają dowódcy pułku dokładniej ocenić oczekiwane przeciwdziałanie środków opl npla. Oceniając oczekiwane przeciwdziałanie myśliwców nieprzyjaciela dowódca pułku równocześnie z analizą rejonu położenia celu, ocenia dane o lotniskach, typach myśliwców, odległościach wykrycia grup naszych samolotów podczas lotu na różnych wysokościach. Ocenia się również i możliwości przechwycenia przez myśliwce npla z położenia dyżurowania w powietrzu i dyżurowania na lotniskach, strefy i wysokości dyżurowania w powietrzu, skład grup, prawdopodobne rubieże przechwycenia i taktykę walki myśliwców npla.

W rezultacie oceny oczekiwanego przeciwdziałania LM npla dowódca pułku wyciąga określone wnioski, a głównie;

- najbardziej odpowiedni profil lotu;
- ugrupowanie bojowe;
- rodzaje manewru przeciwmysłiwskiego;
- warianty działań w wypadku spotkania z myśliwcami npla;
- możliwe do wykonania przedsięwzięcia radioelektronicznego przeciwdziałania.

Na podstawie oceny oczekiwanego przeciwdziałania naziemnych środków opl npla, rozmieszczenia ich SO, możliwych rejonów i rubieży ostrzału przeciwlotniczych pocisków raketowych i artylerii lufowej określa się sposób ich obezwładnienia, wykonania zakłóceń stacji kierowania ogniem, skład grup taktycznego przeznaczenia, rozmieszczenie ich w powietrzu w stosunku do siebie i współdziałanie między nimi, ustala się trasę i profil lotu oraz wykonanie manewru przeciwraketowego i przeciwartyleryjskiego.

Dowódca pułku powinien porównać wnioski z oceny oczekiwanego przeciwdziałania naziemnych środków opl i lotnictwa myśli-

wskiego dla różnych wariantów wykonania lotu bojowego pododdziałów lub grup taktycznego przeznaczenia i określa ostatecznie te przedsięwzięcia, których wykonanie zapewni największe prawdopodobieństwo pokonania opl nieprzyjaciela.

Oceniając charakter działań własnych wojsk lądowych, innych pułków lotniczych i jednostek rakiet, dowódca pułku określa z jakimi danymi dotyczącymi współdziałania należy zapoznać personel latający i o jakie dane współdziałania należy jeszcze dowiedzieć się w sztabie nadrzędnym. Oprócz tego dowódca pułku ocenia przedsięwzięcia organizowane przez sztab nadrzędny w zakresie pokonywania opl npla /przedsięwzięcia radioelektronicznego przeciwdziałania, obezwładnienia środków opl itp/. Umożliwia to dowódcy określenie sposobu wykorzystania najbardziej sprzyjających momentów sytuacji dla ubezpieczenia działań bojowych pułku.

Sztab pułku powinien być zawsze w gotowości do zameldowania dowódcy danych dotyczących współdziałania z wojskami lądowymi, a szczególnie:

- położenie wspieranych wojsk w momencie wykonywania zadania;
- sygnały współdziałania i sposób nawiązywania łączności z przełożonym dowódcą znajdującym się przy wojskach lądowych;
- kryptonimy osób posiadających uprawnienia stawiania i precyzowania zadań, precelowywania oraz sposób precelowywania i sygnały rozpoznawcze;
- przedsięwzięcia zapobiegające wykonaniu uderzenia na własne wojska;
- sposoby oznaczania położenia własnych czołowych oddziałów;
- sygnały zabraniające wykonania uderzenia oraz naprowadzania i wskazywania celów;
- przedsięwzięcia zapewniające bezpieczeństwo lotów podczas wykonywania zadania w rejonach wybuchów jądrowych.

Jeżeli w rezultacie oceny charakteru działań własnych wojsk lądowych dowódca dojdzie do wniosku, że brakuje mu niektórych danych dotyczących współdziałania wówczas daje polecenie szefowi sztabu zebrania tych danych w sztabie nadrzędnym. Należy zaznaczyć, że pułk zazwyczaj otrzyma również dane o miejscu i czasie uderzeń jądrowych na krótko przed wykonaniem ich przez pododdziały rakiet lub samoloty myśliwsko-bombowe. W szeregu wypadkach pułkowi będą wskazywane rejony, przez

które nie wolno przelatywać w przeciągu określonego czasu.

Ocenę własnych możliwości dowódca dokonuje biorąc pod uwagę ilość samolotów gotowych do wykonywania zadań bojowych, ilość i poziom wyszkolenia personelu latającego według elementów: możliwości działania na głębokość, możliwości porażenia celu, pokonanie opl npla, wyjścia na różne cele.

Ocenę tę prowadzi się przy pomocy przygotowanych wcześniej danych. W razie potrzeby dowódca pułku daje wytyczne na przygotowanie dodatkowych obliczeń. Starszy nawigator wspólnie ze starszym inżynierem dokonują obliczeń taktycznego promienia działania pododdziałów dla najwygodniejszego profilu lotu z takim wyliczeniem, aby można było zabrać maksymalny i najbardziej skuteczny ładunek bojowy i wykonać lot po trasie zapewniającej prawdopodobieństwo pokonania opl npla.

Oceniając w dalszym ciągu własne możliwości dowódca porównuje uzyskane tą drogą wnioski z wnioskami otrzymanymi z oceny obiektów uderzeń.

Jeżeli z oceny obiektu działań i opl przeciwnika wypływają wnioski na wykonanie określonych przedsięwzięć o tyle z oceny własnych możliwości wynika jakimi dysponujemy siłami i środkami dla ich realizacji. W wypadku jeżeli możliwości nie pozwalają na realizację tych przedsięwzięć wtedy dowódca pułku powinien określić sposoby /drogi/ usunięcia tych dysproporcji. Na przykład, zmniejszyć ilość samolotów wydzielonych do ubezpieczenia uderzenia, zmienić ładunek bojowy, zastosować inny sposób wykonania zadania, dostosować czas lotu pułku do czasu działań sąsiadów itp. Na podstawie oceny własnych możliwości określa się zadanie, dla każdego pododdziału, ich ładunek bojowy, kolejność dyżurowania, profil lotu, przedsięwzięcia radiocelkronicznego przeciwdziałania, sposób obezwładnienia naziemnych środków opl, sposób wykonania i zadania rozpoznania bezpośredniego, sposób oznaczenia celu.

Z oceny warunków działań bojowych, w zależności od czasu uderzeń wyciąga się wnioski dotyczące tempa przygotowania pododdziałów, czasu postawienia zadania, sposobu wykonania zadania w różnych okresach czasu. W zależności od pogody - o sposobie ataku, kolejności wyjścia na cel, ugrupowaniu bojowemu, konieczności /lub nie/ rozpoznania bezpośredniego. W zależności zaś od terenu - o kierunku wyjścia na cel, wykorzystaniu terenu

dla maskowania ugrupowania bojowego, trasę i profil lotu.

Podczas oceny terenu, wykorzystując mapę skażeń i dane informacyjne posiadane przez szefa służby chemicznej, dowódca pułku określa przedsięwzięcia związane z bezpieczeństwem bazowania i lotów bojowych, z przygotowaniem do przebazowania w wypadku napromieniowania przekraczającego dopuszczalne normy z wykorzystaniem sytuacji skażeń do pokonania opł npla i ze sposobem informowania pododdziałów.

Dokonując porównania wniosków dowódca pułku wyciąga wniosek ogólny dotyczący wpływu najważniejszych warunków sytuacji na wykonanie zadań bojowych.

Decyzja dowódcy pułku podjęta na podstawie oceny sytuacji powinna obejmować:

- zamiar działań: czas działania, siły przewidywane do wykonania zadania; ogólny sposób wykonania zadania, ładunek bojowy, stopień porażenia celu /niszczyć, obezwładnić/, siły wyznaczone do gotowości nr 1 i nr 2 oraz kolejność przechodzenia z jednej gotowości do drugiej; ogólny sposób ubezpieczenia bojowego i dowodzenia;
- zadania dla pododdziałów: czas działania, ilość samolotów, obiekty uderzeń lub punkt celowania, wymagany rezultat uderzeń, cel zapasowy;
- sposób wykonania zadania: trasa i profil lotu, kierunki i kolejność wyjścia na cel, kolejność działania nad celem i inne elementy lotu;
- lotniska zapasowe;
- przedsięwzięcia w zakresie ubezpieczenia działań bojowych;
- zagadnienia współdziałania z wojskami lądowymi, z innymi oddziałami lotniczymi i pomiędzy pododdziałami pułku, kolejność startu, ugrupowanie bojowe na trasie do celu, nad celem i na trasie powrotnej oraz kolejność lądowania;
- miejsce dowódcy przed startem na zadanie bojowe i podczas wykonywania lotu bojowego, jakie punkty dowodzenia i naprowadzania organizuje się lub wykorzystuje/na ziemi i w powietrzu/podczas wykonywania zadania bojowego, obsada osobowa poszczególnych punktów, ich kompetencje i obowiązki /jeżeli to nie zostało ustalone wcześniej/ na czas wykonywania zadania bojowego w stosunku do grup taktycznego przeznaczenia znajdujących się w powietrzu i pododdziałów pozostających na lotnisku; wykorzystywane środki łączności na ziemi i w powietrzu, kolejność i sposób ich użycia.

Dowódca plmsz podczas meldowania decyzji przełożonemu dowódcy podaje tylko: zadanie bojowe, zamiar wykonania zadania, podział sił według celów /jeżeli nie zostały nakazane przez przełożonego dowódcę/, przedsięwzięcia w zakresie organizacji ubezpieczenia bojowego i zagadnienia dowodzenia podczas wykonywania zadania bojowego. Meldowanie decyzji przez techniczne środki łączności powinno być szczególnie krótkie i może ograniczać się do przedstawienia zamiaru wykonania zadania, podziału sił według celów oraz sposobu i kolejności startu na wezwanie. Nie wyklucza się możliwości meldowania decyzji przez dowódcę plmsz ustnie bezpośrednio dowódcy DLSZR lub wyznaczonemu przez niego oficerowi ze sztabu dywizji.

Sztab pułku powinien ująć decyzję dowódcy pułku w odpowiednie dokumenty, zorganizować i realizować kontrolę i pomoc w przygotowaniu w eskadrach i przygotować materiały potrzebne do postawienia zadania bojowego /makiety, schematy, plany, zdjęcia itp/.

Decyzja dowódcy pułku może być opracowana na mapie lub na schemacie z odpowiednim wykresem lotów /w razie potrzeby/ - schemat nr 2.

Zadania bojowe pododdziałom stawia osobiście dowódca w formie ustnego rozkazu bojowego lub w formie zarządzenia bojowego jednemu pododdziałowi. Na polecenie dowódcy pułku zadania mogą być również przekazywane pododdziałom przez szefa sztabu lub zastępcę d/s liniowych.

W przypadku posiadania dostatecznej ilości czasu na przygotowanie do lotu, zadanie może być postawione dowódcom eskadr. Przy braku czasu zadanie stawia się dowódcom eskadr w obecności tej części personelu latającego, która bierze udział w wykonaniu danego zadania.

Dowódca pułku wydaje ustny rozkaz bojowy wykorzystując mapę, schemat decyzji, plan lotów i inne potrzebne materiały.. Rozkaz powinien być wydany zrozumiale i krótko. Treść ustnego rozkazu bojowego powinna obejmować:

- linię styczności bojowej, najnowsze dane o obiekcie działań i środkach opl npla w rejonie działań bojowych, rejony skażeń promieniotwórczych, przewidywaną pogodę;
- zadanie bojowe pułku i zamiar jego wykonania;
- zadania wspieranych wojsk, czas działań i zadania oddziałów raket oraz innych oddziałów lotniczych - jeżeli mają one jakich wpływ bądź związek z działaniami bojowymi pułku;

- zadania bojowe eskadry;
- ładunek bojowy;
- terminy i stopnie gotowości bojowej do pierwszego i następnych lotów;
- kolejność kołowania, startu i zbiórki;
- ugrupowanie bojowe pododdziałów na trasie i nad celem;
- trasy i profile lotów;
- sposób pokonania rejonów skażeń promieniotwórczych;
- sposób i kolejność wyjścia na cel;
- ilość zająć, sposób ataku i kontrola rezultatów wykonania zadania;
- przedsięwzięcia w zakresie ubezpieczenia bojowego realizowane siłami pułku i organizowane przez dowódców nadrzędnych;
- sposób rozpuszczenia i kolejność lądowania po wykonaniu zadania;
- sposób dowodzenia i wykorzystania środków łączności;
- czas i sposób składania meldunków o rezultatach wykonania zadania.

Ustny rozkaz bojowy może być wydawany na jeden dzień /noc/ lub na lot, w którym bierze udział większość sił pułku. W pełnym wymiarze rozkaz wydaje się zazwyczaj na początku działań bojowych, natomiast w okresie późniejszym treść rozkazu powinna być krótsza ze względu na to, że niektóre elementy decyzji /punkty/ będą takie same i nie należy ich rozwijać, na przykład: kolejność kołowania, sposób startu, zbiórki i rozpuszczenia do lądowania, przedstawianie meldunków itp.

Treść ustnego rozkazu bojowego może być również skrócona kosztem wszelkich informacji dostarczonych nieco wcześniej przez sztabu pułku pododdziałom, na przykład: linię styczności bojowej, obiekty działań, opl npla, przewidywaną pogodę, charakter działań sąsiadów, rejon skażeń promieniotwórczych, osie tras itp.

W ustnym rozkazie bojowym można nie podawać ugrupowania bojowego pododdziałów, sposobów wyjścia na cel i działania w rejonie celu. O zagadnieniach tych mogą decydować dowódcy pododdziałów.

Podczas stawiania zadań bojowych należy podawać tylko te co jest niezbędnie potrzebne pododdziałom do wykonania zadania. Szczególnie dotyczy to danych o działaniu przeciwnika, własnych wojskach i sąsiadach. Wytyczne dotyczące działań bojo-

wych powinny obejmować te zagadnienia, o których nie mogą decydować dowódcy pododdziałów lub zagadnienia wymagające uzgodnienia ich przez dowódcę pułku.

Postawienie zadań musi być odpowiednio przygotowane przez sztab pułku. Sztab powinien zawiadomić wszystkich zainteresowanych o miejscu i terminie postawienia zadania oraz przygotować potrzebne do tego materiały. Przy odpowiedniej ilości czasu zadanie stawia się na SD pułku. W przypadku wykonywania zadań pododdziałami /eskadrami/ na wezwanie zadanie może być stawiane przez dowódcę pułku przy stiskach samolotów tego pododdziału, który będzie wykonywał zadanie.

Podstawowymi dokumentami, jakimi posługuje się dowódca pułku podczas stawiania zadania bojowego są: mapa sytuacji taktyczno-operacyjnej z wrysowanymi obiektami uderzeń i schemat lub mapa decyzji na wykonanie zadania. Ponadto tabele i wykresy promieni skrętu, taktycznych promieni działania, schematy łączności itp.

Kolejność stawiania zadania może być różna. Sytuację operacyjno-taktyczną, charakterystykę obiektów uderzeń i możliwe przeciwdziałanie opl npla może zreferować pomocnik szefa sztabu d/s rozpoznania. Zadanie pułku, ideę jego wykonania, zadania pododdziałów i sposoby wykonania oraz zagadnienia ubezpieczenia bojowego, współdziałanie i dowodzenie zazwyczaj podaje dowódca pułku. Szczegóły zaś prowadzenia samolotów po trasie, bombardowania celów, wykorzystania uzbrojenia artyleryjskiego i utrzymania łączności w swoich wytycznych podają odpowiednio: starszy nawigator pułku, szef strzelania powietrznego i szef łączności. Zagadnienie dowodzenia i łączności może również referować szef sztabu pułku /za dowódcę i szefa łączności/.

Zadanie bojowe jednemu pododdziałowi stawia się w ustnym zarządzeniu bojowym. W zarządzeniu tym wskazuje się ostateczne dane o linii styczności bojowej, obiekty uderzeń, opl przeciwnika i pogodę, zadania współdziałających pododdziałów i oddziałów /sąsiadów/, zadania pododdziałów własnych, sposób wykonania zadania bojowego i dowodzenie podczas lotu bojowego.

Rozkazy i zarządzenia wydane ustnie powinny być zapisane przez pomocnika szefa sztabu d/s taktyczno-wyszkoleniowych do książki rozkazów i zarządzeń. Mogą być również nagrane na taśmę magnetofonową, którą się odpowiednio opisuje i przechowuje

w aktach pułku.

Po zakończeniu przygotowania do wykonania zadania bojowego realizowanego na podstawie wydanego rozkazu lub zarządzenia bojowego pododdziały pułku wchodzi w nakazaną gotowość bojową i powinny być gotowe do lotu na sygnał z SD albo WSD dywizji /lub AL/.

W niektórych wypadkach sytuacji bojowej pułk będzie musiał działać z reguły na cele ruchome, pojawiające się niespodziewanie. Działania te będą odbywały się na wezwanie.

W przypadku wykonywania zadania na wezwanie precyzuje się pułkowi zadania postawione wcześniej w postaci informacji ogólnej. Wskazuje się konkretny już obiekt działania, czas uderzenia, wymagany rezultat uderzenia, ładunek bojowy i z reguły siły na wykonanie tego zadania.

Dowódca pułku otrzymawszy skonkretyzowane zadanie bojowe powinien wyznaczyć pododdział posiadający najbardziej odpowiedni ładunek bojowy do wykonania danego zadania, określić czas i stopień gotowości bojowej, czas startu i sposób wykonania lotu bojowego uwzględniając obiekt uderzenia i rejon jego rozmieszczenia. Start na zadanie powinien nastąpić na sygnał podany z SD pułku według obliczonego przed tym czasu. Sztab pułku melduje o starcie na zadanie na SD tego dowódcy, z którego nastąpiło wezwanie /SD dowódcy DLSZR/. SD pułku wprowadza pododdział lecący na zadanie, na ustaloną wcześniej oś trasy.

W zależności od sytuacji, jeszcze przedskonkretyzowaniem zadania dowódca dywizji może nakazać postawienie pododdziałów w odpowiedni stan gotowości bojowej z określonym ładunkiem bojowym a dopiero nieco później skonkretyzować zadanie tj. wskazać obiekt, jego położenie i czas uderzenia. W takim przypadku obowiązkiem dowódcy pułku będzie określenie czasu startu i sposobu wykonania uderzenia.

W razie konieczności wykonania uderzenia niezwłocznie /na przykład na środki napadu jądrowego, samoloty na lotnisku/, z SD przełożonego dowódcy może być podana komenda na start i wskazówki dotyczące sprecyzowania zadania. Przy tym wariantcie wezwanie sprecyzowania zadania i sposób wykonania uderzenia z reguły powinny być podane z SD nadrzędnego dowódcy.

W szybko i radykalnie zmieniającej się sytuacji, na

rozkaz przełożonego dowódcy mogą być podrywane w powietrze do stref dyżurowania pododdziały pułku również jeszcze przed sprecyzowaniem zadania. Precyzowanie zaś zadań następuje na WSD dywizji później i jest stamtąd przekazywane dyżurującym w powietrzu pododdziałom.

W ten sposób całokształt przygotowania do lotu po otrzymaniu ogólnej informacji o zadaniu powinien zapewniać wykonanie uderzeń na wezwanie z możliwością wprowadzenia pewnych korekt do podjętej poprzednio decyzji, uwzględniających obiekt uderzeń, rejon jego rozmieszczenia i czas wykonania zadania.

Wszystkie szczegóły dotyczące sposobu wykonania zadania powinny być sprecyzowane na SD pułku lub SD dowódców nadrzędnych w przeciągu krótkiego odcinka czasu jaki pozostaje do startu samolotów albo już podczas lotu bojowego, bądź też decydują o nich dowódcy eskadr /grup taktycznego przeznaczenia/ prowadzący swoje samoloty w powietrzu.

Jeśli plmsz bazuje na dwóch lotniskach wówczas występują w organizacji wykonania uderzenia pewne trudności, które dowódca pułku wraz ze swoim sztabem muszą rozwiązać.^{1/}

Polegają one na: konieczności przekazywania wszelkich rozkazów i informacji do pododdziału bazującego na innym lotnisku za pomocą technicznych środków łączności lub pisemnie, organizacji pracy, zaopatrzenia i obrony na dwóch lotniskach, konieczności posiadania większej ilości środków łączności umożliwiającej organizację dowodzenia z dwóch lotnisk.

Bazowanie więc na dwóch lotniskach, z jednej strony stwarza warunki rozśrodkowania pododdziałów pułku i zmniejsza ich wrażliwość na uderzenia z powietrza, z drugiej strony natomiast utrudnia stawianie zadań, organizację współdziałania i wykonywanie innych czynności, co w sumie pogarsza warunki dowodzenia dowódcy pułku.

6. Organizacja ubezpieczenia działań bojowych plmsz

Ubezpieczenie działań bojowych plmsz obejmuje:

- rozpoznanie powietrzne;
- ubezpieczenie własnych samolotów przed atakiem myśliwców przeciwnika;
- ubezpieczenie własnych samolotów przed przeciwdziałaniem naziemnych środków opl;
- zabezpieczenie inżynieryjne, materiałowo-techniczne

i lotniskowe:

1/ Na jednym lotnisku bazuje najczęściej sztab pułku i dwie eskadry, na drugim lotnisku jedna eskadra,

- zabezpieczenie specjalne.

Zagadnienia zabezpieczenia inżynieryjnego, materiałowo-technicznego i lotniskowego oraz specjalnego są przedstawione w innych materiałach i w niniejszym skrypcie rozpatrywane nie będą. Przedsięwzięcia związane z pokonaniem przeciwdziałania LM i naziemnych środków opl są omawiane łącznie.

Rozpoznanie powietrzne:

Rozpoznanie powietrzne plmsz prowadzi w ramach wykonywania zadań nakazanych przez przełożonego dowódcę. W celu ubezpieczenia działań bojowych pułku sztab otrzymuje dane z rozpoznania /z reguły/ od sztabów nadrzędnych, załóg wykonujących rozpoznanie z polecenia przełożonych dowódców, załóg prowadzących rozpoznanie równocześnie z wykonywaniem zadań bojowych i od sztabów współdziałających. Pułk prowadzi również rozpoznanie swoimi siłami.

W celu ubezpieczenia działań bojowych plmsz prowadzi zazwyczaj rozpoznanie bezpośrednie i kontrolne.

Rozpoznanie bezpośrednie prowadzi się na podstawie decyzji dowódcy pułku lub polecenia dowódcy nadrzędnego. Konieczność rozpoznania bezpośredniego określa się na podstawie oceny obiektów i warunków działań. Jest ono niezbędne podczas działań na cele ruchome oraz przy stosowaniu broni jądrowej.

Rozpoznanie bezpośrednie powinno być prowadzone bezpośrednio przed lotem albo już podczas wykonywania lotu. W przypadku działań na cele nieruchome bądź na cele, na które trzeba wykonać uderzenia w określonym momencie, rozpoznanie bezpośrednie może być prowadzone na pewien czas przed wylotem grup uderzeniowych. Niekiedy może być również i tak, że konieczne będzie sprecyzowanie sposobu wykonania uderzenia jeszcze na ziemi i wykorzystanie załóg bezpośredniego rozpoznania, w charakterze liderów do naprowadzania na cel, wówczas wylot grup uderzeniowych powinien nastąpić po wylądowaniu załóg rozpoznania bezpośredniego i złożeniu przez nich meldunku.

Podczas działań na środki napadu jądrowego rozpoznanie bezpośrednie należy prowadzić w minimalnie krótkim czasie przed wykonaniem uderzenia, ażeby dane z rozpoznania nie zdezaktualizowały się, a przeciwnik /obiekt/ nie mógł zmienić swego położenia lub wystrzelić rakiety w wypadku wykrycia naszych zamiarów.

Załogi wykonujące rozpoznanie bezpośrednie mogą być równocześnie wykorzystywane do oznaczenia celów środkami zapalającymi lub innymi oraz do atakowania rozpoznawanych celów.

Zadania na rozpoznanie bezpośrednie na korzyść kilku grup /par - kluczy/ z różnych eskadr wykonujących wspólne uderzenie, stawia zazwyczaj dowódca pułku. Zadanie to może również postawić szef sztabu z polecenia dowódcy.

W zadaniu na rozpoznanie bezpośrednie podaje się:

- ostatnie dane o linii styczności bojowej, obiektach rozpoznania bezpośredniego i środkach opl, które mogą mieć wpływ na wykonanie lotów;
- obiekt, czas i sposób rozpoznania i jakie dane należy uzyskać;
- trasę i profil lotów;
- odcinek przelotu linii styczności bojowej;
- środki i sposoby oznaczenia celu przez załogi rozpoznania;
- dane dotyczące łączności i sygnałów rozpoznawczych;
- sposób przekazywania danych z rozpoznania;
- sposób działania po wykonaniu zadania.

Rozpoznanie kontrolne jest wykonywane wzrokowo zazwyczaj przez załogi pułku wykonujące uderzenie. Dane tej obserwacji załogi przekazują przez radio a następnie meldują ustnie po wylądowaniu.

podkreślenie
Przedsięwzięcia wykonywane przez dowódcę i sztab plmsz w zakresie pokonania środków opl nieprzyjaciela

W celu ubezpieczenia działań bojowych w warunkach aktywnego przeciwdziałania środków opl nieprzyjaciela praca dowódcy i sztabu plmsz powinna być skierowana na prowadzenie niezbędnej informacji, określenie i realizację różnych zabiegów zwiększających prawdopodobieństwo pomyślnego wykonania zadań bez istotnych strat własnych.

Każdy oficer sztabu powinien brać w tym udział.

Pomocnik szefa sztabu d/s rozpoznania powinien nieustannie zbierać wszelkie dane o naziemnych środkach opl nieprzyjaciela, o jego lotnictwie myśliwskim i środkach dowodzenia nim. Dane te powinien on uogólniać, wyciągać odpowiednie wnioski dotyczące słabych i silnych stron opl nieprzyjaciela i meldować o tym dowódcy. Ponadto powinien, według wytycznych dowódcy, informować pododdziały o rozmieszczeniu znanych środków opl nieprzyjaciela i systematycznie kontrolować znajomość tego przez personel latający.

Starszy pomocnik szefa sztabu d/s operacyjnych zbiera informacje o przedsięwzięciach w zakresie obezwładnienia środków opl nieprzyjaciela /radioelektroniczne przeciwdziałanie, obezwładnienia radiolokatorów, artylerii i rakiet przeciwlotniczych/ wykonywanych przez sąsiadów i o działaniach własnych myśliwców.

Dane o czasie działań, składzie sił, trasach i profilach lotu pododdziałów sąsiednich pułków umożliwiają dowódcy zainteresowanego pułku podjęcie bardziej zasadniczych decyzji odnośnie sposobu pokonania opl nieprzyjaciela przez pododdziały lecące na zadanie bojowe. Według wytycznych dowódcy pułku, szef sztabu poleca wykonać obliczenia prawdopodobieństwa pokonania przeciwdziałania opl nieprzyjaciela dla różnych tras i wariantów wykonania uderzenia.

Możliwości plmsz, jeżeli chodzi o wydzielenie oddzielnych sił dla obezwładnienia środków opl nieprzyjaciela, są ograniczone. Jednakże w przypadkach kiedy nie ma gwarancji wykonania zadania z powodu przeciwdziałania opl nieprzyjaciela dowódca pułku może wydzielić część sił dla obezwładnienia naziemnych środków opl, głównie rakiet i dla osłony pododdziałów wykonujących podstawowe zadanie od ataków myśliwców przeciwnika.

Podczas wykonywania uderzenia jednoczesnego kilkoma pododdziałami, dowódca pułku organizuje pomiędzy nimi współdziałanie mające na celu zmniejszenie przeciwdziałania środków opl nieprzyjaciela.

Pododdziały, które wykonały już główne zadanie i posiadają odpowiedni zapas paliwa oraz amunicji mogą być wykorzystywane dla obezwładniania wykrytych rakiet i artylerii przeciwlotniczej na SO i dla odpierania myśliwców nieprzyjaciela atakujących inne nasze pododdziały.

Podczas stawiania zadań bojowych pododdziałom dowódca pułku powinien podać trasy, profile i prędkość lotu, konkretne rodzaje manewru przeciwrakietowego, przeciwartyleryjskiego i przeciwmysliwskiego, kierunki wyjść na cele i kierunki manewru dla zajęć następnych oraz ugrupowanie bojowe, uwzględniając przy tym przeciwdziałanie środków opl.

W plmsz powinno się prowadzić również mapę skażeń promieniotwórczych. Robi to szef służby chemicznej. Zaznacza się na niej miejsca uderzeń jądrowych własnych i przeciwnika, system

rozpoznania skażeń, rejony radioaktywnych skażeń, ze wskazaniem stopnia napromieniowania, niebezpiecznych dla wykonywania w nich lotów w przeciągu określonego czasu. Uwzględniając rodzaj, czas i miejsce wybuchów jądrowych, ich wagomiar, siłę i kierunek wiatru, prognozuje się kierunek ruchu obłoków promieniotwórczych i stopień promieniowania na trasie tego ruchu.

Na podstawie oceny sytuacji skażeń, dowódca pułku określa przedsięwzięcia jakie należy poczynić w celu wykorzystania sytuacji skażeń dla pokonania przeciwdziałania środków opl nieprzyjaciela. Informacje na ten temat przekazuje się następnie do pododdziałów.

Silne i niebezpieczne skażenia na terytorium przeciwnika zmuszają go /w tej liczbie i obsługi środków opl/ do opuszczenia tego terytorium bądź skorzystania ze schronów. Równocześnie z tym więc przelot samolotów przez te rejony na odpowiedniej wysokości, powinien być bezpieczny dla załóg. Dlatego też rejony takie mogą być wykorzystywane dla lotu w celu pokonania przeciwdziałania opl nieprzyjaciela. Radioaktywne obłoki w ciągu pierwszych 10-15 min formowania się ich można wykorzystać do przeciwradiolokacyjnego maskowania lotu. W tym celu lot należy wykonywać na tle jonizujących radioaktywnych obłoków.

Radioelektroniczne przeciwdziałanie

Przedsięwzięcia radioelektronicznego przeciwdziałania w plmsz są organizowane w celu zwiększenia prawdopodobieństwa pokonania opl nieprzyjaciela i maskowania bazowania.

Wykonując z reguły uderzenia kolejne pułk nie jest w stanie realizować w pełnym zakresie radioelektronicznego przeciwdziałania własnymi siłami i środkami. I dlatego plmsz wykorzystuje radioelektroniczne przeciwdziałanie organizowane przez szczeble nadrzędne. Dane o strefach zakłóceń organizowanych przez dowódcę nadrzędnego oraz przez sąsiednie jednostki zbiera szef łączności pułku lub innych, wyznaczony przez dowódcę oficer sztabu. Analizuje on wpływ jaki może mieć przeciwdziałanie radioelektroniczne na lot pododdziałów pułku i melduje dowódcy pułku swoje wnioski oraz propozycje potrzebne do podjęcia decyzji /radioelektronicznego przeciwdziałania/. Organizacja przedsięwzięć w pułku, w zakresie organizacji radioelektronicznego przeciwdziałania wiąże się z rozchodem sił i środków. I tak, w celu stworzenia zakłóceń w strefie działań jednej baterii przeciwlotniczej lub pkpr potrzeba 1-2 samoloty wykonujące zakłócenia. Równocześnie

z tym w przypadku lotów samolotów myśliwsko-szturmowych na wysokościach rzędu 100-300 m możliwości przechwycenia przez myśliwce nieprzyjaciela ^{można} maleją, a prowadzenie ognia przeciwlotniczego za pomocą radiolokatorów naprowadzania i stosowania zakłóceń pasywnych przeciwko pkpr typu "Hawk" są mało skuteczne. I dlatego przy działaniach na stosunkowo małych wysokościach radioelektroniczne przeciwdziałanie siłami pułku celowo jest organizować tylko w przypadkach skrajnej konieczności, np. podczas wymuszonego działania samolotów własnych z wysokości większych niż 500 m.

Dowódca pułku podejmuje decyzję radioelektronicznego przeciwdziałania na każdy lot bojowy z uwzględnieniem wszystkich warunków sytuacji. Radioelektroniczne przeciwdziałanie w plmsz może być realizowane za pomocą środków samolotowych: odbiorników sygnalizujących o opromieniowaniu samolotów przez promienie radiolokatora pokładowego myśliwca nieprzyjaciela, automatów zrzucania pasków dipolowych, przeciwradiolokacyjnych rakiet i pocisków z działek. Zamierzone zabiegi radioelektronicznego przeciwdziałania powinny być uwidocznione na mapie /schemacie/ decyzji dowódcy pułku. Zaznacza się tam środki radiotechniczne przeciwnika, siły i sposób radioelektronicznego przeciwdziałania według etapów lotu i inne zagadnienia. Zadania radioelektronicznego przeciwdziałania dowódca pułku stawia ustnie równocześnie ze stawianiem zadań bojowych.

Przeciwradiolokacyjne maskowanie lotnisk bazowania pułku organizuje się na podstawie wytycznych przełożonego dowódcy z przestrzeganiem odpowiedniego reżymu lotów, pracy środków radiotechnicznych i wymiany korespondencji radiowej.

7. Kierowanie wykonaniem zadania bojowego przez plmsz

Dowodzenie pododdziałami plmsz w toku wykonywania zadania bojowego jest realizowane z naziemnych punktów dowodzenia i z samolotów dowódców pododdziałów lub grup w powietrzu /schemat nr 3/.

Dowodzenie na ziemi i z ziemi w powietrzu realizuje się z następujących punktów dowodzenia:

- startowego stanowiska dowodzenia pułku /SSD/;
- stanowiska dowodzenia plmsz /SD/;
- zapasowego stanowiska dowodzenia plmsz /ZSD/;
- stanowiska dowodzenia dywizji /SD DLSZR/;

- wysuniętego stanowiska dowodzenia dywizji /SD DLSZR/.

Ponadto w systemie dowodzenia wykorzystuje się do tego celu radiolokacyjny posterunek wykrywania i naprowadzania /RFPN/.

Na SSD powinien znajdować się kierownik lotów. Jest nim zazwyczaj zastępca dowódcy plmsz d/s liniowych lub inny wyznaczony oficer. Jego czynności w czasie dowodzenia lotem bojowym polegają na bezpośrednim kierowaniu startem i lądowaniem samolotów. Po wystartowaniu samolotów SSD przekazuje łączącą grupę na SD pułku.

Na SD pułku powinien znajdować się dowódca /w czasie trwania lotów kolejnych/, ta część sztabu i oficerów służb, przy pomocy której dowódca sprawuje dowodzenie działaniami bojowymi w szerokim tego słowa znaczeniu^{1/}; personel sekcji przelotów i personel obsługi SD.

SD plmsz powinno zapewniać:

- otrzymywanie zadań bojowych, danych o współdziałaniu z wojskami, oddziałami rakiet i innymi oddziałami lotniczymi;
- informowanie o sytuacji z SD dowódców przekazanych;
- stawianie zadań bojowych, przekazywanie informacji eskadrom i pododdziałom obsługi;
- dowodzenie pododdziałami w czasie wykonywania lotów bojowych;
- naprowadzanie na cele powietrzne.

Dowodzenie z SD plmsz sprawuje dowódca lub jego zastępca d/s liniowych. SD plmsz powinno być wyposażone w odpowiednie środki radiotechniczne i środki łączności zapewniające utrzymanie skutecznej łączności z pozostałymi SD i śledzenie lotu.

Ponadto w plmsz organizuje się zapasowe stanowisko dowodzenia /ZSD/ przy lotnisku. Powinno ono być wyposażone w odpowiednie środki łączności i zapewniać przejęcie dowodzenia w przypadku niemożliwości realizacji jego z głównego SD.

Jeżeli plmsz wykonuje loty bojowe na małych wysokościach dowodzenie pododdziałami z SD pułku jest trudne z powodu ograniczonego zasięgu radiostacji i radiolokatorów obserwacji. Dlatego dowodzenie pododdziałami pułku w czasie wykonywania lotu bojowego nad terytorium nieprzyjaciela realizuje się przede wszystkim z WSD dywizji, rozmieszczonego w pobliżu linii styczności bojowej oraz wykorzystuje się samolot-retranslator. Przyjmuje się, że WSD DLSZR będą rozmieszczone przy SD dowódców armii ogólnol/ Szczyf sztabu i jego pomocnicy d/s operacyjnych, pomocnik szefa sztabu d/s rozpoznania, szef łączności pułku, starszy nawigator i inni.

wojskowych lub APanc.

Z tego na SD realizuje się:

- stawianie lub konkretyzowanie zadań;
- informowanie dowódców pododdziałów o sytuacji w powietrzu;
- uprzedzanie o zagrożeniu atakiem przez myśliwce nieprzyjaciela i wskazanie rodzaju manewrów dla uchylenia się od tego ataku;
- wytyczne dotyczące współdziałania pomiędzy pododdziałami;
- okazywanie pomocy podczas lotu na trasie i formowania odpowiedniego ugrupowania bojowego;
- wytyczne o sposobie działania po wykonaniu zadania;
- naprowadzania na cele naziemne i powietrzne.

Dowodzenie z WSD dywizji realizuje się na podstawie radiolokacyjnej obserwacji w granicach widoczności stacji radiolokacyjnych typu "Jawor" i P-15 oraz na podstawie meldunków dowódców pododdziałów podawanych przez radio.

W celu poprawienia warunków naprowadzania na cele naziemne i powietrzne organizuje się RPWN. Punkt ten jest wyposażony w odpowiednie środki radiotechniczne. Rozmieszcza się go przy SD dowódców ogólnowojskowych. Jego podstawowym zadaniem jest naprowadzanie grup samolotów na cele naziemne /powietrzne/ według poleceń WSD DLSZR lub przecelowanie na inne cele. RPWN

Dowódca i sztab pułku powinni otrzymać wytyczne o sposobie dowodzenia pododdziałami na każde uderzenie lub na dzień działań. Na podstawie tych wytycznych, podczas przygotowania pododdziałów pułku do wykonania zadania i podczas stawiania zadań bojowych pododdziałem, podaje się kryptonimy tych SD, z których będzie realizowane dowodzenie, sposób nawiązania łączności, sygnały rozpoznawcze i inne.

W ten sposób dowodzenie pododdziałami pułku z ziemi opiera się na systemie stanowisk dowodzenia, z których każde wykonuje tylko część czynności dowodzenia zależnie od swego przeznaczenia i zakresu uprawnień obsady oraz rozporządzalnych środków dowodzenia. Dowódca pułku podejmując decyzję na wykonanie określonego zadania powinien wiedzieć kto, kiedy i w jaki sposób będzie rozwiązywał zagadnienia związane z dowodzeniem pododdziałami.

W niektórych wypadkach dowódca pułku będzie dowodził osobiście podległymi pododdziałami z samolotu w powietrzu.

Jeżeli plmsz wykonuje uderzenie jednoczesne w rozczłonko-

wanych ugrupowaniach bojowych par, kluczy, a nawet pojedynczych samolotów, wówczas bezpośrednio dowodzenie parami i kluczami w powietrzu realizują dowódcy pododdziałów. Wyprowadzają oni pododdziały na cele, określają sposób manewru w celu uniknięcia przeciwdziałania naziemnych środków opl i LM nieprzyjaciela, manewr przed rozpoczęciem ataku, sposób ataku, manewr dla wykonania ataku powtórnego, sposób obezwładnienia środków opl w rejonie celu.

Dowódcy grup samolotów bezpośredniego rozpoznania, obezwładniania naziemnych środków opl i odpierania ataków lotnictwa myśliwskiego przeciwnika, działają zgodnie z rozkazami tych dowódców, którzy postawili im zadanie na ziemi lub sprecyzowali je dodatkowo w powietrzu /dowódcy pułku lub dowódców grup uderzeniowych/. W powietrzu mogą oni decydować o sposobie manewru dla wyjścia na cel w celu rozpoznania go lub zaatakowania, jeżeli dowódcy stawiający zadanie nie byli w stanie tego uczynić.

Podczas wykonywania jednoczesnego dowodzenia kilkoma pododdziałami dowódca pułku powinien lecieć w ugrupowaniu jednego z nich, najczęściej wykonującego główne zadanie pułku. On też bezpośrednio dowodzi tym pododdziałem. Dowodzenie pozostałymi pododdziałami sprawuje na podstawie osobistej obserwacji sytuacji powietrznej na trasie lotu, w rejonie celu i na podstawie rezultatów działań na te cele. Oprócz tego dowódca plmsz otrzymuje meldunki od dowódców innych pododdziałów, z SD pułku, WSD przełożonego dowódcy i wykorzystuje je również do kierowania wykonaniem zadania przez podległe pododdziały w powietrzu.

III. DZIAŁANIA BOJOWE PUŁKU LOTNICTWA MYŚLIWSKIEGO

1. Warunki użycia pododdziałów myśliwców do zwalczania celów naziemnych

Działania bojowe pododdziałów lotnictwa myśliwskiego skierowane na zwalczanie celów naziemnych są uwarunkowane szeregiem różnych czynników.

Jednym z nich jest konieczność wykonywania w ramach wsparcia zadań bojowych w ścisłym współdziałaniu z wojskami lądowymi i oddziałami innych rodzajów lotnictwa.

Czynnik ten powoduje, że pododdziały myśliwców muszą wykonywać swoje uderzenia na wyznaczone obiekty w ściśle nakazanym czasie, dokładnie według uzgodnień dokonanych odpowiednio wcześniej.

Ciągle i radykalnie zmieniająca się sytuacja podczas operacji zaczepnej wojsk lądowych będzie wymagała bardzo szybkiego przybycia myśliwców w rejon celów, odszukania ich i zniszczenia bądź obez władnienia. Dlatego też myśliwce zmuszone będą startować na wykonanie zadania z reguły na wezwanie, a precyzowanie zadania często będzie się odbywało w powietrzu, podobnie jak w lotnictwie myśliwsko-szturmowym. Możliwe również jest precelowywanie pododdziałów myśliwców z jednego obiektu naziemnego na drugi. Dlatego też przygotowanie do lotu powinno się odbywać w bardzo krótkim czasie. Sprzyjać temu może posiadanie na samolotach odpowiedniego ładunku bojowego, przydatnego do uderzenia na obiekty przewidywane do zwalczania w ramach wsparcia. W innych wypadkach konieczne będzie magazynowanie w pobliżu każdego samolotu na lotnisku różnego rodzaju środków bojowych /rakiet, bomb przeciwczołgowych, chemicznych, odłamkowych itp/ ale wtedy na przygotowanie do wykonania uderzenia traci się więcej czasu.

Działania myśliwców na cele naziemne charakteryzują się lotami na małych wysokościach zarówno po trasie jak i w rejonie celu. Lot taki znacznie skraca taktyczny promień działania myśliwców. W celu wydłużenia go myśliwce powinny zabierać **dodatkowe zbiorniki paliwa**. Zabieranie z kolei zbiorników dodatkowych i środków bojowych na zamki zewnętrzne pogarsza warunki działań myśliwców.

W związku z tym wzrasta znaczenie pokonywania przez nie przeciwdziałania środków opl nieprzyjaciela, głównie kosztem wykonania lotu na małych wysokościach i dużych prędkościach. Działania zaś z małych wysokości i na dużych prędkościach zwiększają wymagania w stosunku do dokładności wyjścia w rejon celu i wykrycia go na czas.

Duży wzrost skuteczności przeciwdziałania środków opl przeciwnika, stał się jednym z decydujących warunków sytuacji posiadających istotny wpływ na wykonanie zadań wsparcia wojsk lądowych.

Podczas działań pododdziałów myśliwców wspólnie z jednostkami LMSz i LB /uderzenia zmasowane/ ubezpieczenie od przeciwdziałania opl nieprzyjaciela może być organizowane stosunkowo pomyślnie. Użycie w tym okresie przez nasze wojska dużej ilości środków jądrowych równocześnie i zniszczenie przy tej okazji pewnej ilości rakietowych wyrzutni przeciwlotniczych

spowoduje osłabienie opl nieprzyjaciela. Zorganizowanie, oprócz tego siłami armii lotniczej i wojsk frontu radioelektronicznego przeciwdziałania i planowego obezwładnienia środków opl oraz duża intensywność nalotu własnego lotnictwa powinny znacznie obniżyć straty myśliwców spowodowane przeciwdziałaniem środków opl nieprzyjaciela.

Takie sytuacje będą jednak rzadsze. Najczęściej pododdziały myśliwców będą wykonywały swoje zadania oddzielnie. Warunkiem pomyślnego wykonania zadania bojowego przez pododdziały myśliwców jest stosowanie najbardziej efektywnych taktycznych sposobów pokonania opl nieprzyjaciela.

Do podstawowych taktycznych sposobów pokonania opl przeciwnika należy: wykonanie lotu na małej wysokości i dużej prędkości, stosowanie manewru przeciwrakietowego w strefie ognia pkpr, wykorzystanie posiadanych środków radioelektronicznego przeciwdziałania z równoczesnym uwzględnieniem wszystkich przedsięwzięć tego przeciwdziałania organizowanego przez dowódców nadrzędnych i jednostki współdziałające, skrupulatny wybór trasy uwzględniający rozmieszczenie pkpr i artylerii plot oraz posterunków wykrywania i powiadamiania. Uwzględnianie wpływu ukształtowania terenu, pogody i ostatecznych uderzeń jądrowych oraz sformowanie najbardziej odpowiedniego ugrupowania bojowego z odstępem między samolotami 75 - 100 m i odległością 150 - 200 m a między parami /kluczami/ odpowiednio 2 - 4 km i 3 - 6 km.

W okresie organizacji działań bojowych należy uwzględniać stosowanie broni jądrowej zarówno przez wojska własne jak i przez wojska nieprzyjaciela. W związku z tym celowe jest rozśrodkowanie bazowania myśliwców, podobnie jak i myśliwców-szturmowców, dokonanie wszelkich zabiegów w zakresie obrony i ochrony przed środkami masowego rażenia, terminowe informowanie o sytuacji skażeń na ziemi i w powietrzu.

2. Możliwe zadania i obiekty uderzeń podczas zwalczania celów naziemnych przez myśliwce

W ramach wsparcia wojsk lądowych pododdziały myśliwców mogą wykonywać podobne zadania jak plmsz, a szczególnie:

- niszczyć /obezwładniać/ środki napadu jądrowego /bateria artylerii atomowej, wyrzutnie raketowe typu "Sergeant", "Honest John" na SO i w marszu;
- niszczyć /obezwładniać/ środki radiotechniczne nieprzyjaciela;

- zwalczać desant powietrzny na ziemi po wylądowaniu oraz desanty morskie podczas lądowania i w toku walki;
- zwalczać środki transportu powietrznego, samochodowego, wodnego, a nawet kolejowego.

Podstawowymi obiektami działań pododdziałów myśliwców są środki napadu jądrowego i środki radiotechniczne.

Środki napadu jądrowego mogą znajdować się w marszu, podczas przechodzenia z punktów wylądowania do rejonów ześrodkowania, następnie z rejonów ześrodkowania do rejonów wyczekiwania lub na stanowiska ogniowe, ze stanowisk ogniowych głównych na zapasowe. Mogą też znajdować się w ruchu podczas przegrupowań wojsk lub odwrotu. Stosunkowo dużą ilość czasu środki raketowo-jądrowe znajdują się w marszu podczas przejścia z punktów wylądowania do rejonów ześrodkowania /5 - 6 godzin/ a najmniej podczas wychodzenia z rejonów wyczekiwania na SO /0,5 - 1 godz./. (Dlatego myśliwce najczęściej będą działały na środki raketowo-jądrowe podczas wysuwania ich na SO. Największą ilość środków raketowych rozmieszcza się w taktycznej strefie obrony. Wymienione obiekty są celami o małych wymiarach, dobrze zamaskowanymi i mogącymi szybko zmieniać swoje miejsce. I dlatego jednym z podstawowych warunków pomyślnego zwalczania tych celów jest wykrycie ich w odpowiednim czasie. W zależności od warunków atmosferycznych i miejsca ich rozmieszczenia można je wykryć średnio z odległości 3 - 4 km.

Działania pododdziałów myśliwców na środki radiotechniczne przeciwnika pozbawiają go możliwości wykorzystania w sposób zmasowany swego lotnictwa i rakiet i mają niebagatelny wpływ na przebieg walki i operacji.

Wszystkie środki radiotechniczne, na które mogą wykonywać uderzenia myśliwce można podzielić na trzy grupy:

- pierwsza obejmuje środki naprowadzania rakiet i innych środków na cele naziemne;
- druga - to środki kierowania ogniem rakiet i artylerii przeciwlotniczej;
- trzecia - środki kierowania lotnictwem taktycznym.

Środki radiotechniczne grupy pierwszej i drugiej znajdują się na odległości 30 - 150 km od linii styczności bojowej i są obiektami działań pododdziałów myśliwców. Mogą być zwalczane równocześnie z wyrzutniami. Np. obezwładnienie przez myśliwce punktu kierowania baterią "Sergeant" dezorganizuje pracę

systemu baterii i zmusza ją do przerywania ognia nawet wtedy, gdy same wyrzutnie są nieuszkodzone.

Oddzielną grupę celów stanowią radiotechniczne środki kierowania lotnictwem i wchodzi one w skład ośrodków i posterunków wykrywania, powiadamiania i naprowadzania. Są to cele trzeciej grupy. Posterunki wykrywania i naprowadzania rozmieszcza się na odległości 12 - 25 km od linii styczności i dlatego mogą one być zwalczane również środkami wojsk lądowych. Najbardziej prawdopodobnymi celami dla myśliwców są w tym przypadku ośrodki kierowania i powiadamiania.

Ośrodek kierowania i powiadamiania jest powierzchniowym celem grupowym o wymiarach 2,5 x 2,5 km, składającym się z 30-35 oddzielnych celów o małych wymiarach. Podstawowymi celami podczas działań na ten obiekt są urządzenia antenowe, samochody, przyczepy i namioty ze znajdującą się w nich aparaturą nadawczo-odbiorczą.

Najbardziej odpowiednimi środkami rażenia stosowanymi przez pododdziały myśliwców uzbrojone w samoloty MiG-21 są pociski raketowe kumulatywnego działania S-3k, S-5k oraz pociski odłamkowo-burzące S-5m. Oprócz tego dobre rezultaty osiąga się przy stosowaniu ognia działek bomb odłamkowo-chemicznych typu OChAB-250 i bomb odłamkowych AO-10 i AO-1 w kasetach BEK jak też bomb i zbiorników zapalających.

3. Możliwości myśliwców w zwalczaniu celów naziemnych

Na możliwości działań pododdziałów LM na cele naziemne podobnie jak w plmsz składają się:

- A - możliwości rażenia celów naziemnych z uwzględnieniem pokonania środków opł. nieprzyjaciela i prawdopodobieństwo wyjścia na cel;
- B - możliwości w zasięgu działań;
- C - możliwy czas przebywania nad celem;
- D - czas przybycia myśliwców w rejon celu /na wezwanie/;
- E - możliwości prowadzenia działań bojowych w trudnych warunkach meteorologicznych i w nocy.

Dla zwalczania celów naziemnych przy pomocy samolotu MiG-21f-13 mogą być stosowane pociski uzbrojenia artyleryjskiego pociski raketowe: S-5m, S-5k /dwa zasobniki po 16 pocisków/, S-24 kal. 240 mm, R-3s oraz bomby burzące, odłamkowo-burzące, chemiczne i zapalające. Samolot MiG-21pf może zabierać takie

same środki ogniowe jak i MiG-21f-13 /za wyjątkiem działka NR-30/.

Ad.A. Możliwości pododdziałów myśliwców podczas zwalczania celów naziemnych oblicza się dla warunków poligonowych i bojowych /konieczność pokonania opl/.

Teoretyczne obliczenie ilości sił myśliwców potrzebnych do porażenia typowych celów w warunkach poligonowych przedstawia tabela nr 3

Tabela nr 3

Nazwa celu	Sposób ataku	Rodzaj środków rażenia				
		bomby lotnicze			Działka i rakiety	
		Ładunek bojowy	Rezultat działań	Ilość s-tów	Ilość rażonych celów	Ilość s-tów
Wyrzutnia raketowa "Corporal" na pozycji ogniowej o powierzchni 200x300 m	Z lotu nurk. z kątem 30-45°	AQ-10 w RBK-500	zniszczenie obezwładnienie	12 4	1 wyrz.	2
Sekoja baterii "Honest John" na SO /1 wyrzutnia/ na pow. 100x200 m	- " -	AQ-10 w RBK-500	zniszczenie obezwładnienie	12 2	1 wyrz.	2
Bateria artylerii atom. na SO /4 działka na pow. 2000.2000 m	- " -	AQ-10 w RBK-500	zniszczenie obezwładnienie	30 4	2 działka	6
Bateria pkpr "Hawk" /6 wyrz. i 4 radiolokatory/ na pow. 300x400 m	- " -	AQ-10 w RBK-500	obezwładnienie	6	2 wyrz lub 2 radiolokatory	4
		OChAB 250-235	obezwładnienie	2		
Radiolokator	- " -	AQ-10 w RBK-500	obezwładnienie	2	1 radiolokator	2
		OChAB 250-235	obezwładnienie	1	-	
Ośrodek kierowania i powiadomienia /8 schronów i 15 radiolokatorów/ na pow. 1500x1000m	- " -	AQ-10 w RBK-500	obezwładnienie	8	5 radiolokator.	2
		OChAB 250-235	obezwładnienie	4		

Ilość sił myśliwców potrzebnych do zwalczania tych celów w warunkach bojowych wzrasta nieznacznie. Średnio do działań napełnie o małych wymiarach przy działaniach środkami tradycyjnymi wydziela się 2-3 pary myśliwców.

Ad.B. Taktyczny promień działania grupy zależy od: wielkości grupy; sposobu startu i zbiórki; reżymu lotu; ugrupowania bojowego; sposobu rozpuszczenia i lądowania; ładunku bojowego; zbiorników dodatkowych i wreszcie od czasu przebywania nad celem.

Średnio, rzecz biorąc taktyczny promień działania pododdziałów myśliwców podczas działań na małych wysokościach /200-300 m/ ze zbiornikami dodatkowymi w zasadzie umożliwia zwalczanie celów naziemnych na głębokościach do 250 km od linii styczności bojowej w warunkach bazowania ich nie dalej niż 130-150 km od linii frontu.

Ad.C. Możliwy czas przebywania nad celem.

Czas przebywania nad celem zależy głównie od odległości pomiędzy lotnictwem i obiektem uderzenia, zapasu paliwa /czy zabiera się zbiorniki dodatkowe/ i ładunku bojowego, sposobu pokonywania opł nieprzyjaciela i sposobu ataku celu.

Średnio na wykonanie każdego następnego zajścia na cel, nie licząc pierwszego, myśliwce potrzebują:

- dla pojedynczego samolotu 2-3 minuty;
- dla klucza 4-5 min.;
- dla grupy w składzie 6-8 samolotów do 6 min.

Wykonywanie większej ilości niż dwóch zajść na cel jest niecelowe.

Ad.D. Czas przybycia myśliwców w rejon celu /na wezwanie/.

Czas wyjścia myśliwców na cel /T/ składa się z sumy czasów:

- czasu otrzymania i przekazania sygnału na lot /t = 1 min./;
- czasu uruchomienia silnika i zapuszczenia /t₁=2+1=3 min dla MIG-21f-13/;
- czasu startu i zbiórki /t₂=1 min dla klucza/;
- czasu lotu po trasie /t₃ - zależny od odległości i prędkości /v/ lotu celu/;
- czasu potrzebnego na postawienie zadania /t₄ - uwzględnia się tylko wtedy, kiedy zadanie precyzuje się na ziemi/.

1/ Patrz "Bojowe działania pododdziału istrebitielej po unicestwieniu naziemnych celów", nr bibl. 011160.

Czas ten więc można wyrazić wzorem:

$$T = t + t_1 + t_2 + t_3 + t_4;$$

Czas uderzenia powtórnego składa się z czasu lotu po trasie powrotnej, czasu lądowania, czasu przygotowania do wylotu /w tym i odtworzenia gotowości bojowej/ oraz czasu potrzebnego na przylot nad cel na wezwanie.

Znając te czasy oraz czynniki, od których zależy wielkość każdego z nich można określić czasy przybycia grupy samolotów różnych wielkości z pola walki zarówno w pierwszym uderzeniu jak też dla wykonania uderzenia następnego.

Ad.E. Możliwości działań myśliwców w trudnych warunkach atmosferycznych i w nocy. Są utrudnione z powodu braku na samolocie urządzeń umożliwiających odszukanie i porażenie celu. Obecnie myśliwce wychodzą na cel głównie za pomocą obliczonego czasu i obserwacji wzrokowej lub przy pomocy naziemnych środków radiotechnicznych. Jednak przy zastosowaniu każdego z tych sposobów konieczne jest wzrokowe odszukanie celu. Myśliwce mogą więc wykonywać swoje zadania w dzień w trudnych warunkach atmosferycznych ale przy podstawie chmur nie mniejszej jak 600-750 m i widoczności poziomej 4-6 km stosując atak z małymi kątami nurkowania. W wypadku dolnej podstawy chmur 300-400 m i widoczności poziomej 3-4 km jedynym możliwym sposobem ataku może być bombardowanie z lotu poziomego. Zwalczanie celów naziemnych przez myśliwce możliwe jest podczas widnych nocy, kiedy można wykryć cel wzrokowo i wykonać atak. W noc ciemną myśliwce mogą zwalczać cele naziemne w wypadku odpowiedniego oświetlenia lub oznaczenia celu. Zwiększa się przy tym znacznie ilość samolotów potrzebnych do wykonania zadania. Na przykład jeżeli dla zniszczenia samej wyrzutni "Sergeant" potrzeba w nocy 6-8 myśliwców, to dla specjalnego oświetlenia celu niezbędne jest wydzielenie jeszcze dodatkowo 8-10 samolotów.

4. Sposoby wykonania zadań zwalczania celów naziemnych przez myśliwce

Sposoby wykonywania zadań przez pododdziały myśliwców są takie same jak dla plmsz.

Najczęściej jednak stosowanym sposobem wykonywania zadań bojowych przez pododdziały myśliwców podczas zwalczania obiektów

naziemnych są: uderzenia kolejne oraz samodzielne poszukiwanie i zwalczanie celów /swobodne polowanie/.

Uderzenie kolejne wykonuje się parami lub kluczami na jeden lub kilka celów. Ich organizacja i odstępy czasowe pomiędzy nimi zależą od charakteru zadania i warunków jego wykonania.

Uderzenia kolejne mogą być stosowane w następujących sytuacjach:

- tylko na wezwanie, w miarę wykrywania ^{nowych} celów głównie środków BMR, w tym wypadku utrzymuje się określone siły w gotowości nr 1;
- w miarę osiągnięcia gotowości bojowej przez kolejne pododdziały LM, kiedy na wykonanie zadania potrzebna jest określona ilość samolotów głównie na niespodziewanie wykryte cele - desanty powietrzne i morskie;
- loty pododdziałów LM według wcześniej zaplanowanych odstępów czasowych; stosuje się w przypadku konieczności długotrwałego oddziaływania na cel, przy działaniach na duże kolumny nieprzyjaciela lub w celu obezwładniania i wyczerpywania jego wojsk.

Samodzielne poszukiwanie stosuje się w wypadku braku dokładnych danych o miejscu znajdowania się ważnych celów, a sytuacja zmusza do tego, aby je wykryć i zniszczyć we właściwym czasie.

Poszukiwanie /polowanie/ może być wykonywane pojedynczymi samolotami i parami. Załogom podaje się rejon /pas/ działań, trasę /oś/, zadanie, obiekty i czas działania. O sposobie poszukiwania, ataku celu, pokonaniu opl, załogi mogą decydować samodzielnie.

Należy zaznaczyć, że pododdziały myśliwców mogą realizować poszukiwanie zarówno z dyżurowania na lotniskach jak i z położenia dyżurowania w powietrzu.

5. Organizacja wykonania uderzenia przez pododdziały myśliwców na cele naziemne

Przygotowanie pododdziałów myśliwców do wykonywania zadań zwalczania celów naziemnych nie wiele różni się od przygotowania do wykonywania innych zadań. Jednakże w zależności od warunków zwalczania celów naziemnych konieczne jest uwzględnienie pewnych właściwości przygotowania do wykonania zadań.

Podstawową właściwością w przygotowaniu do zwalczania celów naziemnych jest konieczność wykonania wszystkich przedsięwzięć w ograniczonym czasie. Właściwość ta wypływa z kolei z konieczności

działania myśliwców z reguły na wezwanie i często ze zmianą zadania wykonywanego poprzednio. To zaś powoduje konieczność zmiany ładunku bojowego, studiowanie rejonu działań oraz miejsc rozmieszczenia obiektów i samych obiektów, sposobów wyjścia na cele, odszukania go, określenia sposobów ataku, określenia ugrupowania bojowego, sposobu pokonania opłaki charakteru działań nad celem. Dlatego przygotowanie do zwalczania celów naziemnych przez pododdziały myśliwców w plm OPK lub OPL wojsk, powinno być wykonywane ze szczególną uwagą pod bezpośrednim kierownictwem dowódcy i sztabu pułku.

Praca dowódcy i sztabu pułku myśliwskiego, podobnie jak i plmsz powinna więc polegać na planowaniu i wykonywaniu wszelkich przedsięwzięć jeszcze przed otrzymaniem zadania bojowego, po otrzymaniu zadania i po jego skonkretyzowaniu.

Zadania zwalczania celów naziemnych, w ramach bezpośredniego wsparcia wojsk lądowych, pułk lotnictwa myśliwskiego otrzymuje od dowódcy DLM /lub dowódcy korpusu OPK/. Zadania te powinny być dobrane w taki sposób, aby plm mógł wykonać je posługując się tylko swoim własnym i ewentualnie dywizyjnym /DLM/ systemem dowodzenia bez konieczności wykorzystywania systemu dowodzenia zorganizowanego dla kierowania działaniami oddziałów wykonujących głównie zadania wsparcia /DLSzR/. Wejście bowiem w ten system na dłuższy okres czasu zmusza do organizowania określonego obiegu informacji między DLSzR i plm co stwarza dodatkowe trudności.

W wypadku, kiedy plm otrzyma takie zadanie zwalczania celów naziemnych, podczas którego będzie zmuszony wykorzystywać system dowodzenia lotnictwem wsparcia, wówczas wszystkie związane z tym zagadnienia muszą być ^{odpowiednio} uzgodnione pomiędzy dowódcami DLSzR, DLM /lub korpusu OPK/ i plm zgodnie z wytycznymi dowódcy Armii Lotniczej. Sam sposób postawienia zadania pułkowi lotnictwa myśliwskiego będzie podobny jak w plmsz.

Treść i zakres przedsięwzięć wykonywanych przed otrzymaniem zadania i po jego otrzymaniu są takie same jak w plmsz.^{1/} Rozumowania dotyczące oceny obiektu działania, opł przeciwnika, własnych możliwości, warunków działań i ubezpieczenia wykonania zadania również nie różnią się od rozumowań dowódcy plmsz.

1/ Patrz podrozdział skryptu: "Organizacja działań bojowych plmsz".

Należy przy tym tylko uwzględnić właściwości i możliwości samolotów myśliwskich.

Treść decyzji dowódcy plm do działań na cele naziemne i sposób postawienia zadania bojowego wykonawcom, również są takie same jak w plmsz.

Dowodzenie pododdziałami myśliwców podczas wykonywania zadania na cele naziemne jest realizowane z SD plm, SD DLM, WSD DLM i z samolotów dowódców grup w powietrzu. Ponadto w dowodzeniu tym mogą również brać udział WSD DLSzR i RPWN.

Dowodzenie działaniami pododdziałów podczas zwalczania celów naziemnych wymaga od dowódcy i sztabu plm oraz od obsługi SD szybkiej i pełnej inicjatywy działalności.

Z SD plm realizuje się:

- przeprowadzenie terminowego startu przez pododdziały myśliwców;
- kierowanie uformowaniem odpowiedniego ugrupowania bojowego;
- wyprowadzenie na WPT;
- przekazywanie dowodzenia na SD przełożonego dowódcy;
- kontrolę stanu pogody w rejonie lotniska i informowanie o tym załóg;
- wyprowadzenie samolotów na lotnisko i organizację lądowania.

W celu zapewnienia możliwości ciągłego kierowania pododdziałami myśliwców w toku działań bojowych, oprócz normalnych, codziennych zabiegów w zakresie dowodzenia, powinna być stworzona możliwość naprowadzania myśliwców na cele naziemne.

Przy pomocy radiolokatorów myśliwce mogą być wyprowadzane na wysokościach rzędu 100-300 m w rejon celu odległy od linii styczności bojowej 45-50 km. W przypadku potrzeby działania na cele znajdujące się na większych odległościach, myśliwce powinny wychodzić na nie samodzielnie od jakiegoś kontrolnego punktu orientacyjnego, na który można je wyprowadzić przy pomocy radiolokatora. W takiej sytuacji prowadzącemu pododdział myśliwców powinno się podać z RPWN kurs, prędkość i czas lotu od punktu kontrolnego do celu. Jeżeli po upływie tego czasu cel nie zostanie wykryty wówczas myśliwce mogą zwiększyć wysokość lotu w celu wejścia w strefę widzialności radiolokatorów i w ten sposób wykorzystać możliwości naprowadzania z ziemi. Naprowadzanie na cel odległy od linii styczności bojowej 160-170 km może być w ten sposób wykonane przy wysokości lotu 3 000 m.

Po wykonaniu takiego lotu zarówno personel latający jak

i dowódcy pododdziałów powinni mieć odpowiednio przygotowane mapy. Dowódcy pododdziału myśliwców znajdującemu się na lotnisku w gotowości bojowej nr 1 równocześnie z podaniem rozkazu na start podaje się: wysokość lotu, punkt orientacyjny, do którego należy lecieć, punkt dowodzenia, z którym należy nawiązać łączność. Tym punktem dowodzenie będzie często, aczkolwiek nie zawsze WSD DLSzR, które może z kolei przekazać pododdział myśliwców na RPWN.

Po starcie, prowadzący prowadzi pododdział na nakazany punkt orientacyjny, nawiązuje łączność ze wskazanym punktem dowodzenia, otrzymuje /precyzuje się mu/ zadanie bojowe i wykonuje jego polecenia.

Za dokładność prowadzenia samolotów odpowiada nie tylko prowadzący ale i personel WSD ILM /WSD DLSzR lub RPWN/. Dlatego też z chwilą otrzymania danych o celu nawigator punktu dowodzenia powinien określić najwygodniejszą trasę i profil lotu, wykonać odpowiednie obliczenia odnośnie naprowadzania samolotów i poinformować prowadzącego o charakterystyce celu i danych potrzebnych do lotu po obranej trasie oraz o wyjściu na cel.

Podczas naprowadzania myśliwców na cele ruchome, prawdopodobny punkt spotkania z celem określa się uwzględniając taktyczne normy ruchu celu od chwili jego wykrycia do momentu wyprowadzenia samolotów w rejon prawdopodobnego znajdowania się celu. Bardzo przydatne może być w takim przypadku przeprowadzenie rozpoznania bezpośredniego.

W celu zwiększenia odległości naprowadzania w szeregu przypadków dowodzenie pododdziałami może być przekazywane z jednego punktu dowodzenia na drugi.

Bezpośrednie dowodzenie w powietrzu parami i kluczami sprawują dowódcy pododdziałów. Oni wyprowadzają pododdziały na cel. określają rodzaj manewru przeciwrakietowego, przeciwartyleryjskiego, sposób ataku i manewr dla wykonania ataku powtórnego, sposób obezwładnienia naziemnych środków opl w rejonie celu. Oceniając dane o sytuacji, otrzymane z różnych źródeł, dowódca pododdziału udokładnia swoją decyzję na zwalczanie celu. Dowodzenie w powietrzu realizuje on wydając krótkie zarządzenia przez radio. Wymaga to bardzo szybkiej reakcji na wszystkie zmiany sytuacji, zdecydowania i umiejętności wydawania krótkich lecz równocześnie zrozumiałych zarządzeń przez radio.

W sytuacji kiedy na zwalczanie celów naziemnych myśliwce będą latały z reguły małymi grupami /do eskadry z jednego plm/ i wykonywały je sposobem uderzeń kolejnych, w powietrzu dowodzić będą nimi dowódcy pododdziałów /eskadr/, a dowódca pułku myśliwskiego powinien znajdować się na SD plm i sprawować równocześnie ogólne dowodzenie pułkiem w zakresie zarówno zwalczania celów powietrznych jak i naziemnych.

IV, ZAKOŃCZENIE

Jeżeli porównać organizację plmsz i plm to są one prawie takie same. W jakiś zasadniczy sposób różni je pomiędzy sobą różny sprzęt, który posiadają na uzbrojeniu, jego właściwości, a stąd też i różne zadania. Plmsz posiada na uzbrojeniu głównie samoloty Lim-6bis i Lim-5m a plm MiG-21f-13, MiG-21pf oraz Lim-5.

Stąd też plmsz jest przeznaczony głównie do zwalczania celów naziemnych i tylko w rzadkich przypadkach może być wykorzystywany do zwalczania celów powietrznych, natomiast plm jest przeznaczony przede wszystkim do zwalczania celów powietrznych i niekiedy częścią sił może wykonywać zadania zwalczania celów naziemnych.

Z tego wypływają właściwości organizacji wykonania zadań w plmsz i w plm. Dowództwo i sztab plmsz muszą organizować wykonanie uderzeń na cel naziemny, z zasady we współdziałaniu z wojskami lądowymi i oddziałami innych rodzajów lotnictwa. Muszą przy tym planować i wykonywać wszelkie związane z tym czynności. Do tego też powinien być przygotowany odpowiedni system punktów dowodzenia. Metoda pracy jest zależna w dużym stopniu od ilości rozporządzonego czasu, a treść rozumowań od faktu konieczności ścisłej współpracy z wojskami lądowymi. Najczęstszym zjawiskiem będzie konieczność organizacji wykonania zadania w ograniczonym czasie.

W plm wykonującym zadania osłony praca dowódy i sztabu koncentruje się głównie na analizie sytuacji powietrznej i obiektów /celów/ latających, zwalczanie których może być wykonywane przez pułk samodzielnie lub też we współdziałaniu z naziemnymi środkami opl.

Plm ma w tym celu przygotowany odpowiednio system dowodzenia. I jeżeli plm otrzyma równocześnie zadanie zwalczania

celów naziemnych, wówczas dowódca i sztab powinni kierować swoją uwagę zarówno na organizację zwalczania celów powietrznych jak i celów naziemnych. Praca w dowództwie może być podzielona w ten sposób, że zagadnieniami aktualnego zwalczania celów powietrznych ma zajmować się szef sztabu lub zastępca dowódcy d/s liniowych wraz z częścią sztabu, a przygotowaniem wykonania zadania zwalczania celów naziemnych dowódca plm również z częścią sztabu. Organizacja wykonania zadań zwalczania celów naziemnych ma wówczas przebieg taki jak i w plmsz. Dowódca plm musi poza tym uwzględniać w swojej pracy konieczność współpracy z WSD DLSzR oraz potrzebę wykorzystywania RPWN. I na tym właśnie polega właściwość organizacji działań bojowych plm, który otrzymał zadanie zwalczania celów naziemnych.

Możliwości zaś plm w zakresie zwalczania celów naziemnych zależą w dużej mierze od typów samolotów znajdujących się na uzbrojeniu pułku i w zależności od tego, wyniki porównania możliwości ^{plm} z możliwościami plmsz mogą każdorazowo wypadć inaczej.

OPRACOWAŁ
DOCENT KATEDRY TAKTYKI LW

plk dypl. R. SEREGIET

Odbito w 35 egz.

Egz. nr 1-35 Bibl. Tajna
Wyk. Seregiet - plk
Druk. ZU
Nr ks. 01226/02149/WW
Kor. K.J.

Tabela nr 11/

1	2	3	4	5	6	7
<p>Obiekt działań charakter, wy- miary</p>	<p>Typ samolotu</p>	<p>Ładunek bojo- wy na samolot</p>	<p>Warunki bombardowania lub atakowania</p>	<p>Poligonowa ilość par samolotów potrzebnych do wykonania zadania z prawdopodob- dobieństwem</p>	<p>Oczekiwa- ne rezul- taty</p>	
<p>Artyleria i moż- dzierze na stano- wiskach ogniowych 100 x 150 m</p>	<p>Lim-6bis</p>	<p>2xRBK 250 z 40 10</p>	<p>Lot nurkowy, $H_b=1200$ m, $V_b=740$ km/godz, $\lambda=300$ $H_w=2000-2500$ m, $V_w=700$ km/godz./</p>	<p>PG-0,5 PG-0,22 3,7-4 pary</p>	<p>Zniszcze- nie do 20 -25% sprze- tu bojowe- go i ob- sługi</p>	
<p>Stanowiska starto- we pocisków rakie- towych typu Honest John itp 100x200 m /sekcja ogniowa/</p>	<p>Lim-6bis</p>	<p>2xOFAB-100 /+2 zbiorn. dodatki./ 2xOFAB-250-270 +2xOFAB-100 2xFAB-250 2xOFAB-100</p>	<p>Lot nurkowy, $H_b=1000$ m, $V_b=600$ km/godz, $\lambda=300$ $H_w=1600$ m, $V_w=600$ km/godz./ Lot nurkowy, $H_b=100$ m, $V_b=600$ km/godz, $\lambda=300$ $H_w=1600$ m, $V_w=600$ km/g./ Lot nurkowy, $H_b=100$ m, $V_b=600$ km/godz, $\lambda=300$ $H_w=1600$ m, $V_w=600$ km/g./ Lot nurkowy, $H_b=1000$ m, $V_b=600$ km/godz, $\lambda=300$ $H_w=1600$ m, $V_w=600$ km/g./</p>	<p>3,3-4 pary 1,4-2 pary 2,5-3 pary 1,7-2 pary</p>	<p>Zniszcze- nie do 20- 30% środków kierowania i łączności urządzeń za- silania ra- diotelegrafów i okatorów. Uszkodzenie wyżutni. Dezorganiz. działań boj.</p>	

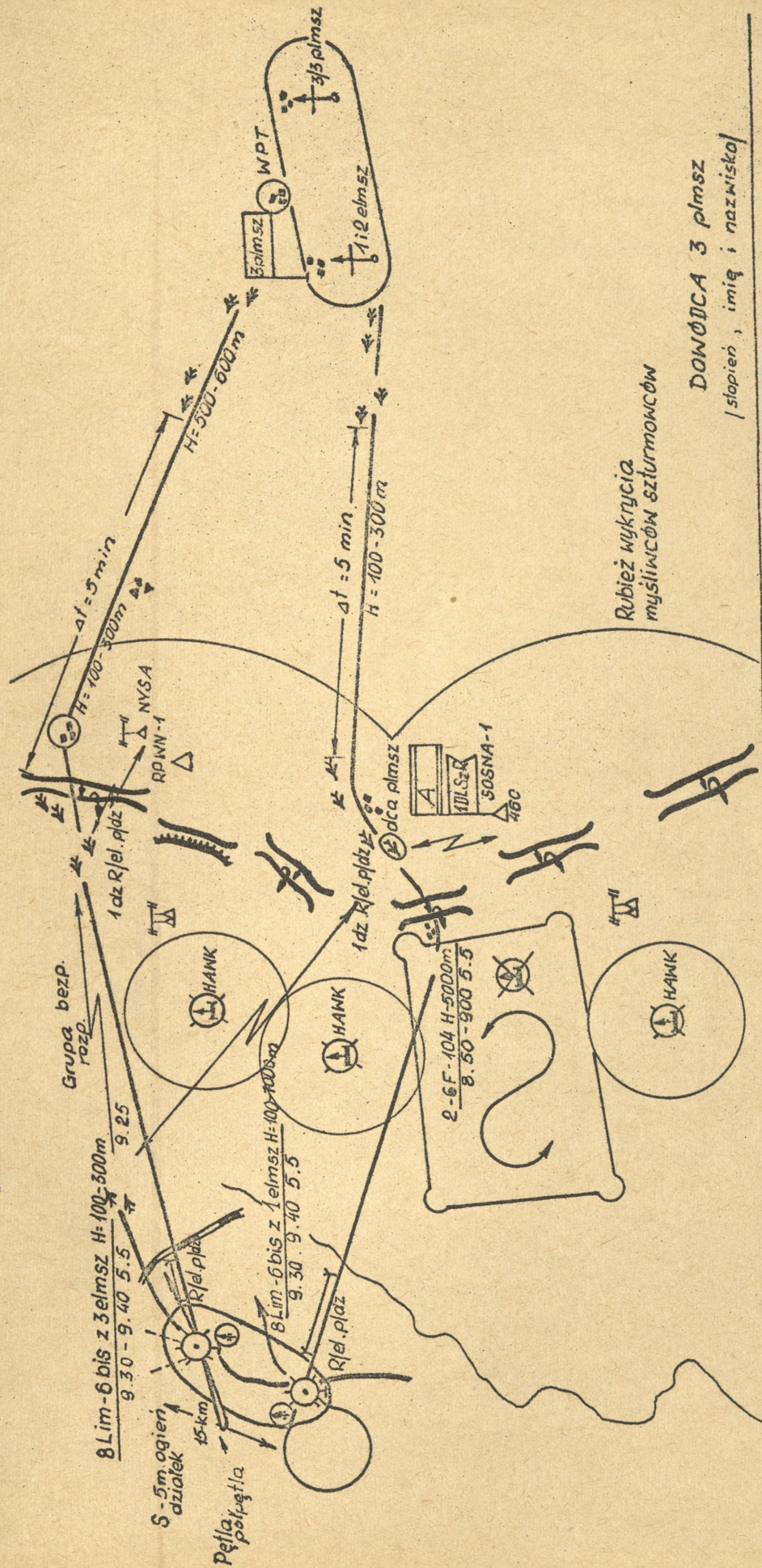
1	2	3	4	5	6	7
Obiekt działań	Typ samolotu	Ładunek bojowy na samolot	Warunki strzelania	Potrzebna ilość samolotów z prawy dopodobieństwem	Uwagi	
1	2	3	4	5	6	7
Transporter opancerzony lub działo samobieżne	Lim-6bis	32 rakiety S-5k	Lot nurkowy $\lambda = 10, 20^\circ$ odl. strzel. = 1000 m V wypr = 700-750 km/godz. Lot nurkowy $\lambda = 45^\circ$, odl. strzel. = 1100 m, V wypr = 700-750 km/godz.	PG=0,5	PG=0,95	
Rakieta na wyrzutni "Honest John" / lub Sergeant, Pershing itp/	Lim-6bis	32 rakiety S-5k	Lot nurkowy $\lambda = 10-20^\circ$, odl. strzel. = 1000 m V wypr = 700-750 km/godz. Lot nurkowy $\lambda = 45^\circ$, odl. strzel. = 1100 m., V wypr = 700-750 km/godz.	1,2	5,0	
Stacja radio-lokacyjna np. wykrywania lun prowadzenia celu	Lim-6bis	32 rakiety S-5k	Lot nurkowy $\lambda = 10, 20^\circ$, odl. strzel. = 1000 m, V wypr = 700-750 km/godz. Lot nurkowy $\lambda = 45^\circ$, odl. strzel. = 1100 m, V wypr = 700-750 km/godz.	1,0	4,3	
Czołg średni	Lim-6bis	32 rakiety S-5k	Lot nurkowy $\lambda = 10-20^\circ$, odl. strzel. = 1000 m, V wypr = 700-750 km/godz. Lot nurkowy $\lambda = 45^\circ$, odl. strzel. = 1100 m, V wypr = 700-750 km/godz.	1,6	6,7	
				1,1	4,6	
				1,7	7,2	
				1,6	6,7	

Uwaga: PG=0,2 orientacyjnie odpowiada obciążeniu celu, PG=0,95 - zniszczeniu.

1/ Patrz informator Oddziału Wojsk CPK i Lotnictwa znajdujący się obecnie w opracowywaniu.

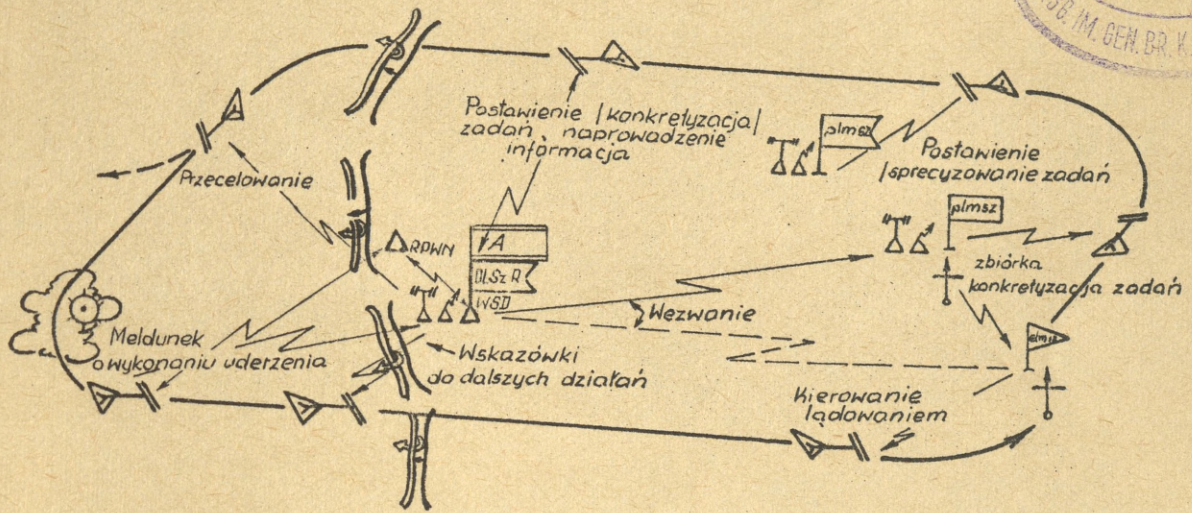
1	2	3	4	5	6	7
Stacje radioloka- cyjnego wykrywa- nia i naprowadza- nia broni itp. ze środkami transpor- tu i zasilania 50x70 m	Lim-6bis 2xOFAB-100 /+2 zbiorn. dodatki./ 2xOFAB-250- 270	Lot nurkowy, $H_b=1000$ m, $V_b=600$ km/godz. $\lambda=30^\circ$ $H_w=1600$ m, $V_w=600$ km/g./	3,45-4 pary	10,5-11 par	Uszkodzenie stacji radio- lokacyjnej, zniszczenie do 25-30% obsługi, środków transporto- wych i zasi- lania.	
Kolumna piechoty zmechanizowanej, kolumna samochodów w marszu. Długość kolumny /20 pojaz- dów/ - 100 m.	Lim-6bis 2xREK-250 z AO-2, 5 2xOFAB-100 /+2 zbiorn. dodatki./ 2xZAB-250- 130	Lot nurkowy, $H_b=1000$ m, $V_b=600$ km/godz. $\lambda=30^\circ$ $H_w=1600$ m, $V_w=600$ km/g./	0,86-1 para	2,6-3 pary	Zniszczenie do 25-30% siły żywej, sprzętu bo- jowego i techniczne- go	

DECYZJA DOWÓDCY 3 plmsz



SCHEMAT NR 2. GRAFICZNE OPRACOWANIE DECYZJI DOWÓDCY 3 plmsz

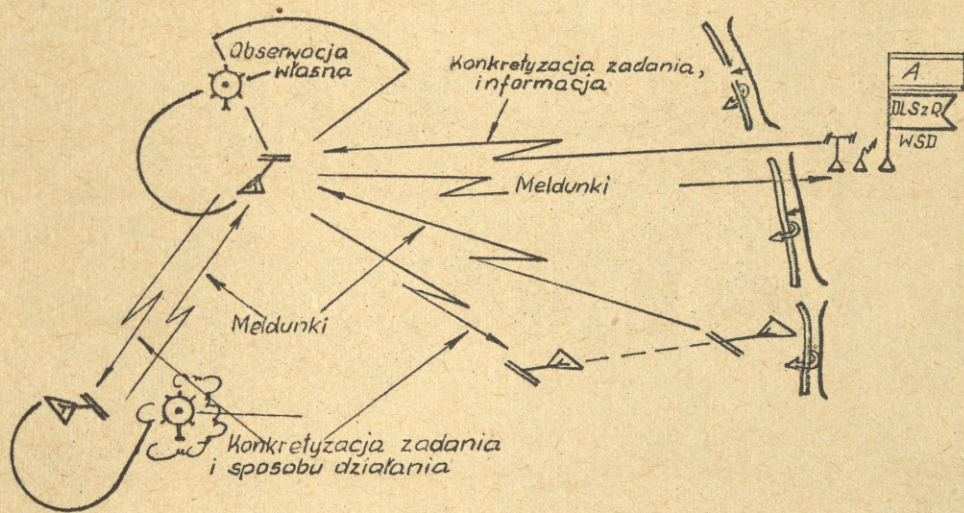
Wyd. w 35 egz.
 Wyd. plik SEREGIET
 Poz. nr 02150/1VV



ZASIĘG ŁĄCZNOŚCI [D] „ZIEMIA-SAMOŁOT”

H Lotu [m]	100	200	400	600	800	1000
D [km]	40	60	90	100	110	120

a/ z ziemi



ZASIĘG ŁĄCZNOŚCI MIĘDZY SAMOŁOTAMI [D]

H lotu [m]	100	200	400	600	800	1000
D [km]	50	80	120	180	210	do 250

b/ w powietrzu

SCHEMAT NR 3 DOWODZENIE LOTEM W plmsz

Wyk. w 35 egz.
Wyk. plk SEREGIET
Poz. nr 02150/WW