

018023

AKADEMIA SZTABU GENERALNEGO
im. Generała Broni Karola Świerczewskiego

KATEDRA TAKTYKI TYŁÓW

JAWNE

Egz. Nr 1

ppłk dypl. Antoni RATAJ

**ZASADNICZA TERMINOLOGIA
I UMOWNE OZNACZENIA Z TAKTYKI TYŁÓW
W JĘZYKU ROSYJSKIM**
(Organizacja zajęcia)



ARCHIWUM
BIBLIOTEKI BERGOWEJ
KATEDRY SZTABU GENERALNEGO
018023
34002

WARSZAWA WRZESIEŃ 1971



08023

13

AKADEMIA SZTABU GENERALNEGO
im. Generała Broni Karola Świerczewskiego

KATEDRA TAKTYKI TYŁÓW

JAWNE



Egz. Nr 1

ppłk dypl. Antoni RATAJ

**ZASADNICZA TERMINOLOGIA
I UMOWNE OZNACZENIA Z TAKTYKI TYŁÓW
W JĘZYKU ROSYJSKIM**

(Organizacja zajęcia)



**ARCHIWUM
ZBIORU KARTOGRAFICZNYCH
KABINETU OGÓLNOARMIJNEGO
034002**

WARSZAWA

WRZESIEŃ

1971

AKADEMIA SZTABU GENERALNEGO
im.gen.broni K. Świerczewskiego

KATEDRA TAKTYKI TYŁÓW

Prot. prot. 12657.

JAWNE

~~_____~~
Egz. Nr. ... 1

ppłk dypl. Antoni RATAJ

ZASADNICZA TERMINOLOGIA I UMOWNE OZNACZENIA
Z TAKTYKI TYŁÓW W JĘZYKU ROSYJSKIM

/Organizacja zajęcia/



ARCHIWUM
BIBLIOTEKI SZKOLENIOWEJ
AKADEMII SZTABU GENERALNEGO
im. gen. broni K. Świerczewskiego

234002

WARSZAWA

WRZESIEŃ

1971

П Л А Н
ПРАКТИЧЕСКОГО ЗАНЯТИЯ

Тема: Основная терминология и условные обозначения по войсковому тылу.

Цель занятия: Познакомить с основной терминологией и выяснить условные обозначения при управлении тылом.

Учебные вопросы
и время:

- | | |
|---|-------|
| 1. Должностные лица и организационная структура войскового тыла | 30' |
| 2. Основные обозначения при управлении тылами | 40' |
| 3. Командный язык в конкретной тыловой обстановке (примеры) | 20' |
| | ----- |
| | 90' |

Методические
заметки:

1. Преподаватель должен определить уровень знания русского языка и проводить занятия с учетом индивидуального подхода к каждому слушателю.
2. Время, выделенное на учебные вопросы необходимо уточнить в зависимости от дидактической обстановки в каждой группе.
3. Занятия начать от научения отдельных слов с переводом на польский язык и окончить на предложениях. Каждое высказанное слово должно быть написано на доске или на диафильмах (диапозитивы).

Организация занятия .

=====

После проверки степени подготовки слушателей к занятиям можно приступить к первому вопросу :

I/ Выяснить понятие "войсковой тыл". Предмет войсковой тыл является составной частью тактики, изучает вопросы тылового обеспечения частей и соединений.

Вопрос:

а/ Кто отвечает за всестороннее материальное, техническое и медицинское обеспечение частей и соединений?

Ответ:

В частях - заместитель командира части по тылу.

В соединении - заместитель командира соединений (МСД,ТД) по тылу. Ему подчиняются :

- начальник организационно-планового отделения;
- начальник службы горючих и смазочных материалов;
- начальник продовольственной службы;
- начальник вещевой службы;
- дивизионный врач.

Внимание :

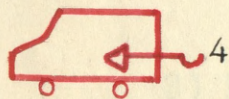
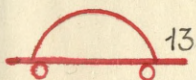
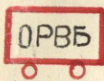
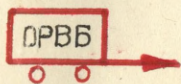
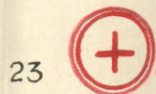
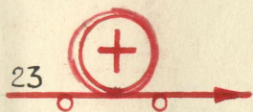
Организационную структуру показать на схеме (диафильме).

Кроме того в соединении выступает начальник вооруженной службы, который подчиняется заместителю командира соединения по технической части.

2/ Заместитель командира соединений по тылу ведет рабочую карту, на которую наносит условные обозначения необходимые для управления тылом:

Условные обозначения для управления тылом :

	Тыловой пункт управления (Т П У)	Tyłowe stanowisko dowodzenia
	М С П	pz
	М С Д (Т Д)	DZ /DPanc/
	Пункт управления автотранспортного батальона (автб)	Stanowisko dowodzenia batalionu zaopatrzenia /bz/
	Колонна тыла полка	Kolumna tyłów pułku
	Колонна тыла дивизии	Kolumna tyłów dywizji
	Район размещения тылов: - полка	Rejon rozmieszczenia tyłów: - pułku
	- дивизии	- dywizji
	Полковой медицинский пункт (П М П)	Pułkowy punkt medyczny
	Медицинская рота	Kompania medyczna
	Медико-санитарный батальон (МедСБ)	Batalion medyczny
	- в марше	- w marszu
	- развернутый	- rozwinięty



Отдельный медицинский отряд

- в марше

- развернутый

Ремонтно восстановительный батальон

- в марше

- развернутый

Полевой механизированный хлебозавод

Медпункт переправы

Ремонтно - эвакуационная группа

Medyczny batalion wzmożnienia /mbw/

- w marszu

- rozwinięty

Batalion remontowy

- w marszu

- rozwinięty

Piekarnia polowa

Medyczny punkt przeprawowy

Grupa remontowo-ewakuacyjna

Документы управления тылом:

- приказ (распоряжение) по тылу;
- донесение (отчет) по тылу;
- план материального, ^{технического} и медицинского обеспечения ;
- план подвоза и эвакуации;
- план рекогносцировки района тыла.

3. С учетом времени необходимо подать следующие примеры :

*подвижный запас
неприкосновенный запас.*

1) Устанавливаю лимит расхода :

а) Боеприпасов :

- стрелковые	0,3 бк;
- минометные	0,5 бк;
- артиллерийские	0,8 бк;
- танковые	0,7 бк;
- зенитные	1,0 бк;
- противотанковые, управляющие реактивные снаряды (ПТУРС)	1,5 бк.

в) Топливо :

- автобензин	0,4 зап;
- дизельное топливо	0,6 зап;
- авиационный бензин	1,0 зап.

- 2) Принять решение по тыловому обеспечению части (соединения) по карте в ограниченное время.
- 3) Кратко доложить командиру свое предложение.
- 4) Создать дополнительный запас на огневых позициях.
- 5) Премещаясь в новый район по маршруту.
- 6) Установить строгий режим расхода боеприпасов.
- 7) Подать по радио район размещения тыловых подразделений.
- 8) Организовать заправку боевых машин в районе большого привала.
- 9) Немедленно подвести боеприпасы к танкам в район.

- 10) Направить опорожненный транспорт в разгрузочный р-н.
- 11) Пораженных эвакуировать в ^{е в} отдаленный медицинский отряд.
- 12) ^о Выжидать спада уровня радиации до безопасных пределов.
- 13) Подвести до установленных норм запасов материальных средств в частях первого эшелона.
- 14) ^{Минин} Согласовать порядок использования дорог для подвоза и эвакуации.
- 15) ^{поэтапно} Передать созданные сверх нормы запасы боеприпасов сменяемой дивизии.
- 16) Строго соблюдать установленные лимиты расхода.
- 17) Немедленно направить санитарный транспорт в район очага массового ражения.

Приложения: 1. ^{Минин} ^{защиты} Организационная структура органов управления тылом дивизии.
2. Организационная структура органов управления тылом МСД (ТД) (по реорганизации)

ИСПОЛНИЛ

подполк. Антон РАТАЙ

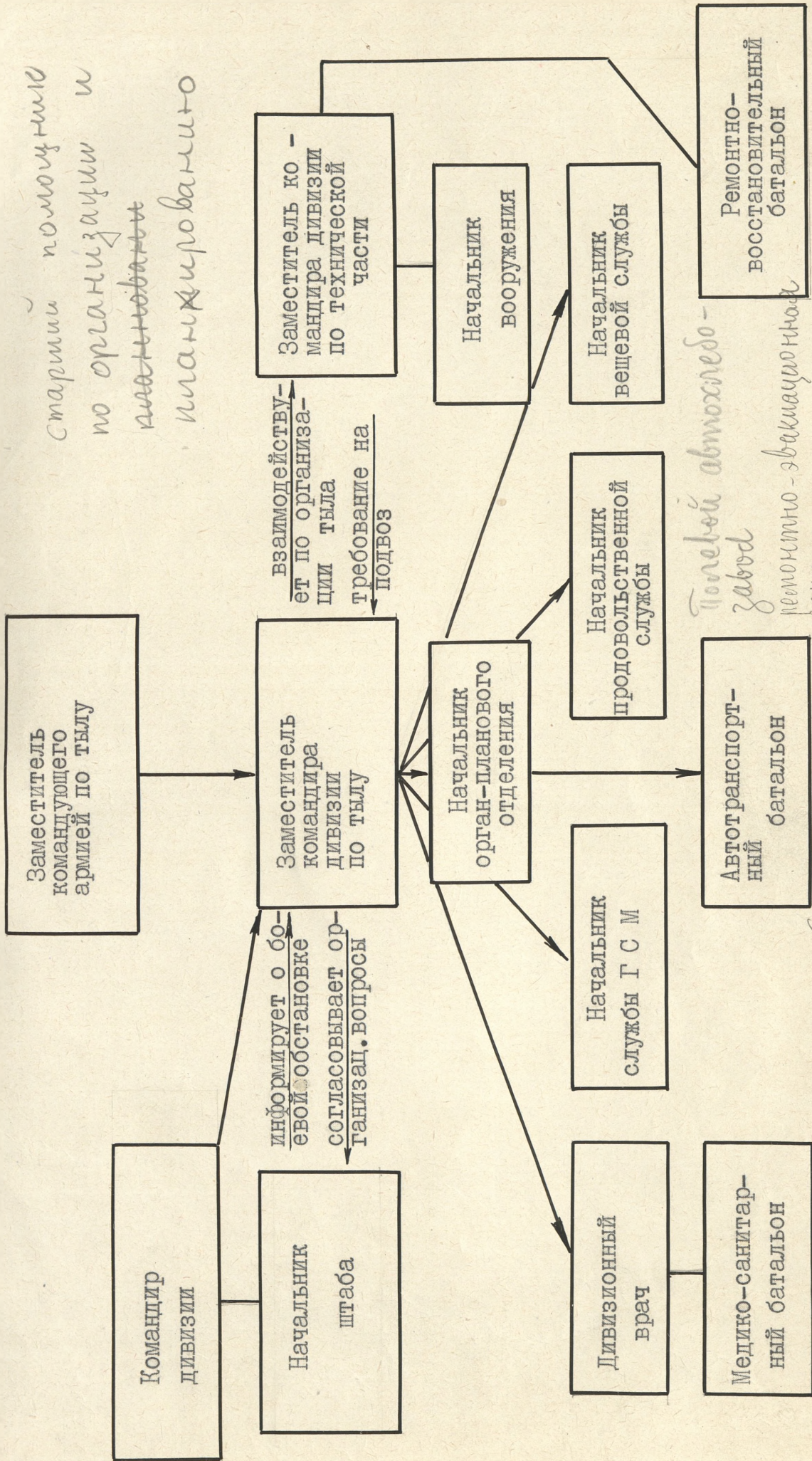
ПРОВЕРИЛ

полк. Здзислав АНДЖЕЕВСКИЙ

Отпечат. 2 экз.
Испол. п/полк. А. Ратай
Печат. Е. К. дня 10.9.71
№ кн. 01395/024551/ВВ

ОРГАНИЗАЦИОННАЯ СТРУКТУРА ОРГАНОВ УПРАВЛЕНИЯ
ТЫЛОМ ДИВИЗИИ.

Приложение I



Тыловой пункт управления.

Заместитель командующего армией по тылу

информирует о боевой обстановке согласовывает организацию, вопросы

взаимодействию по организации тыла требование на подвоз

старший помощник по организации и материальной маневренности

Полковой автомобильный завод ремонтно-эвакуационная группа сборный пункт аварийных машин

станица снабжения

