

AKADEMIA SZTABU GENERALNEGO  
im. generała broni K. Świerczewskiego

ODDZIAŁ WOJSK RAKIETOWYCH I ARTYLERII  
KATEDRA TAKTYKI WOJSK RAKIETOWYCH I ARTYLERII

DO DOKUMENTU  
JAWNE

Egz. Nr 9

ppłk dypl. mgr R. WELC  
ppłk dypl. B. J. WÓJCIK

ARTYLERIA ORGANICZNA PODODDZIAŁÓW  
I ODDZIAŁÓW OGÓLNOWOJSKOWYCH  
ORAZ ORGANIZACJA ODDZIAŁÓW ARTYLERII  
(Skrypt)



ARCHIWUM  
BIBLIOTEKI SZKOLENIOWEJ  
AKADEMII SZTABU GENERALNEGO  
im. gen. broni K. Świerczewskiego

WARSZAWA

WRZESIEŃ

033685 968



12

**AKADEMIA SZTABU GENERALNEGO**  
im. generała broni K. Świerczewskiego

---

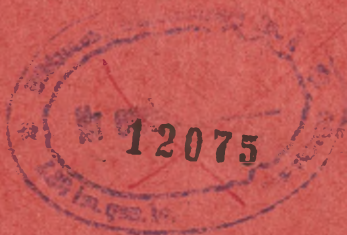
**ODDZIAŁ WOJSK RAKIETOWYCH I ARTYLERII**  
**KATEDRA TAKTYKI WOJSK RAKIETOWYCH I ARTYLERII**

**DO  
JAWNE**

Egz. Nr. 1

ppłk dypl. mgr R. WELC  
ppłk dypl. B. J. WÓJCIK

**ARTYLERIA ORGANICZNA PODODDZIAŁÓW  
I ODDZIAŁÓW OGÓLNOWOJSKOWYCH  
ORAZ ORGANIZACJA ODDZIAŁÓW ARTYLERII**  
(Skrypt)



**ARCHIWUM  
BIBLIOTEKI SZKOLENIOWEJ  
KATEDRY SZTABU GENERALNEGO  
im. gen. broni K. Świerczewskiego**

---

WARSZAWA

WRZESIEŃ

033685 968

A K A D E M I A      S Z T A B U      G E N E R A L N E G O  
im. gen. broni K. Świerczewskiego

ODDZIAŁ WOJSK RAKIETOWYCH I ARTYLERII  
KATEDRA TAKTYKI WOJSK RAKIETOWYCH I ARTYLERII

*Przeł. prof. 12075*

Ustawa z dnia 22 stycznia 1969 roku  
art. 86 ust. 2 (Dz. Urz. P. Nr 11 poz. 95)

"ZATWIERDZAM"

SZEF KATEDRY TAKTYKI WOJSK RAKIETOWYCH  
I ARTYLERII

**JAWNE**

Egz.nr. 1

plk prof. Józef STACHOWSKI

ppłk dypl. mgr R. WELC

ppłk dypl. B.J. WÓJCIK

ARTYLERIA ORGANICZNA PODODDZIAŁÓW I ODDZIAŁÓW  
OGÓLNOWOJSKOWYCH ORAZ ORGANIZACJA ODDZIAŁÓW ARTYLERII

/S k r y p t/



WARSZAWA

Wrzesień

1968 rok

ARCHIWUM  
BIBLIOTEKI SZKOLENIOWEJ  
KADREMI SZTABU GENERALNEGO  
im. gen. broni K. Świerczewskiego

33685

S P I S      T R E Ś C I

Wstęp

1. Organizacja artylerii batalionowej
2. Organizacja artylerii pułkowej
3. Organizacja pododdziałów artylerii wzmocnienia

Zakończenie

Bibliografia

Załączniki.

## W s t ę p

Przedmiotem studiów z taktyki wojsk raketowych i artylerii na pierwszym kursie Akademii Sztabu Generalnego będzie artyleria pułku. Mówiąc o artylerii pułku należy mieć na względzie całość artylerii wchodzącej w skład tego pułku lub działającej w jego składzie. W skład artylerii pułku wchodzi artyleria batalionów i organiczna artyleria pułkowa, a ponadto w składzie pułku może działać artyleria wzmocnienia.

Na całość artylerii batalionów składa się artyleria wszystkich batalionów danego pułku, które nią dysponują. Artyleria będąca w określonym batalionie nazywana jest artylerią batalionu. W skład artylerii batalionu może wchodzić artyleria organiczna, zwana batalionowa oraz artyleria wzmocnienia batalionu. W skład artylerii organicznej posiadają tylko bataliony piechoty. Natomiast bataliony czołgów w pułkach zmechanizowanych oraz kompanie czołgów w pułkach czołgów nie posiadają etatowej artylerii, lecz mogą być nią wzmocniane o ile działają w całości.

Artyleria pułkową nazywamy artylerię występującą etatowo na szczeblu pułku.

Artylerią wzmocnienia przyjęto nazywać artylerię oddaną do dyspozycji dowódcy określonego szczebla na pewien określony czas. W związku z tym artyleria oddana do dyspozycji dowódcy pułku nazywa się artylerią wzmocnienia pułku, a artyleria oddana do dyspozycji dowódcy batalionu - artylerią wzmocnienia batalionu. To pojęcie analogicznie traktowane jest na innych szczeblach. W skład artylerii wzmocnienia może wchodzić artyleria przydzielona i artyleria wsparcia. Artyleria przydzielona oddawana jest do dyspozycji dowódcy określonego szczebla bez specjalnych ograniczeń, zaś artylerię wsparcia tylko taktycznie podporządkowuje się określonemu dowódcy /z pewnymi ograniczeniami/ w celu lepszego powiązania jej ognia z ruchem wspieranego oddziału /pododdziału/. Artyleria przydzielona może być ponownie przydzielana lub podporządkowywana niższemu szczeblom, a artyleria wsparcia najwyżej podporządkowywana. Artylerii przydzielonej ma prawo stawiać zadania ten dowódca, do którego ta artyleria została przydzielona. Natomiast artylerii wsparcia z zasady stawia zadania przełożony, który tę artylerię podporządkował, zaś podwładny jest zobowiązany zgrać działalność ogniową tej artylerii z działalnością swego wspieranego oddziału /pododdziału/.

Istotę omawianych pojęć i ich wzajemne powiązania obrazuje załącznik 1.

Zgodnie z etatami ówczesnymi nr 0/069 i 0/070, na szczeblu pułku zmechanizowanego występuje dowództwo artylerii, któremu podlega całość artylerii organicznej, a niekiedy i artylerii wzmocnienia pułku.

W skład dowództwa artylerii pułku zmechanizowanego wchodzi:

- szef artylerii;
- pomocnik szefa artylerii;
- instruktor polityczny;
- drużyna dowodzenia /5 ludzi/ w składzie:
  - dca drużyny;
  - starszy zwiadowca;
  - zwiadowca;
  - radiotelefonista /radiostacja R-105/;
  - kierowca samochodu osobowo-terenowego.

#### 1. Organizacja artylerii batalionowej

Każdy batalion piechoty zmotoryzowanej posiada etatowo w swoim składzie baterię artylerii. Bateria ta składa się z:

- dowództwa baterii;
- dwóch plutonów moździerzy 82 mm;
- plutonu moździerzy 120 mm;
- plutonu przeciwpancernego.

##### A. Dowództwo baterii

Skład dowództwa baterii stanowi:

- dowódca baterii;
- szef baterii;
- starszy rachmistrz.

Razem 3 ludzi.

##### B. Plutony moździerzy 82 mm

Każdy pluton moździerzy ma 17 ludzi, a w jego skład wchodzi:

- dowódca plutonu;
- dwóch radiotelefonistów;
- dwóch kierowców samochodowych /jeden samochód służy do przewożenia ludzi i sprzętu, a drugi do przewożenia amunicji/;
- trzy działony, w każdym: działonowy i trzech funkcyjnych obsługi.

W tym ustawieniu brak w plutonie zwiadowcy, a funkcję oficera ogniowego musi spełniać jeden z działonowych. Korzystniej byłoby wprowadzić etat pomocnika dcy plutonu spełniającego jednocześnie funkcję oficera ogniowego oraz etat zwiadowcy.

C. Pluton moździerzy 120 mm

W skład plutonu moździerzy 120 mm wchodzi:

- dowódca plutonu;
- zwiadowca;
- dwóch radiotelefonistów;
- trzy działony, w każdym po 6 ludzi /działonowy, czterech funkcyjnych obsługi i kierowca ciągnika samochodowego/.

Razem skład osobowy plutonu wynosi 22 ludzi.

Przy tym organizacyjnym ustawieniu przewiduje się, że z zasady ogniem plutonu kieruje dowódca baterii, a funkcję oficera ogniowego spełnia dowódca plutonu. W szczególnych sytuacjach problem ten rozstrzygany jest podobnie jak w plutonach moździerzy 82 mm.

D. Pluton przeciwpancerny

Pluton przeciwpancerny posiada 21 ludzi. W jego skład wchodzi:

- dowództwo plutonu;
- drużyna dowodzenia /obsługa ruchomego punktu dowodzenia/;
- dwie obsługi granatników przeciwpancernych /SPG-9/;
- dwóch kierowców samochodowych;
- dwie obsługi wyrzutni PPK;
- drużyna dowozu amunicji.

a/ Dowództwo plutonu

Skład dowództwa plutonu stanowi:

- dowódca plutonu;
- pomocnik dowódcy plutonu.

b/ Drużyna dowodzenia plutonu/obsługa ruchomego punktu dowodzenia/

Drużyna dowodzenia /organ dowódcy plutonu/ służy do prowadzenia rozpoznania, obsługiwania, strzelania i zapewnienia łączności dowódcy plutonu z dowódcą baterii /dowódcą pododdziału piechoty/, z dowódcami wyrzutni i granatników

oraz z dowódcą drużyny dowozu amunicji. W jej skład wchodzi:

- dowódca drużyny - dalmierzysta;
- starszy zwiadowca - dozometrysta;
- starszy radiotelegrafista;
- kierowca ruchomego punktu dowodzenia.

c/ Obsługi granatników przeciwpancernych

W skład obsługi granatnika przeciwpancernego wchodzi:

- dowódca granatnika;
- dwóch funkcyjnych obsługi.

Dla potrzeb obsługi granatników przewidziane są dwa samochody ciężarowe. Na jednym samochodzie przewożone są granatniki wraz z obsługą.

Natomiast drugi samochód służy do przewozu amunicji.

d/ Obsługi wyrzutni PPK

W skład obsługi każdej wyrzutni wchodzi:

- dowódca wyrzutni /starszy operator;
- kierowca wyrzutni /operator/.

e/ Drużyna dowozu amunicji

W skład drużyny dowozu amunicji wchodzi:

- dowódca drużyny;
- amunicyjny;
- kierowca samochodu.

Drużyna dowozu amunicji przewozi określony zapas pocisków kierowanych /pół-pełnego załadowania wszystkich wyrzutni/, granatników i amunicji strzeleckiej dla obsługi wyrzutni, PPK. Do dyspozycji posiada jeden samochód ciężarowo-terenowy.

Wariant organizacji baterii artylerii bpzmot przedstawia załącznik 2.

Bateria artylerii bpzmot posiada na uzbrojeniu następujący sprzęt podstawowy:

- |                     |     |
|---------------------|-----|
| - moździerze 82 mm  | - 6 |
| - moździerze 120 mm | - 3 |
| - wyrzutnie PPK     | - 2 |
| - granatniki SPG-9  | - 2 |
| - RKM-y             | - 2 |
| - granatniki RPG-2  | - 3 |

- <u>ruchomy punkt dowodzenia</u>	- 1
- <u>ciągniki samochodowe</u>	- 3
- <u>samochody ciężarowo-terenowe</u>	- 7
- <u>dąlmierz</u>	- 1
- radiostacje R-105	- 4
- radiostacje R-126	- 4
- radiostacje R-114	- 1
- radiostacje R-113	- 3

## 2. Organizacja artylerii pułkowej

Na szczeblu pułku w pułkach zmechanizowanych etatowo występują: bateria haubic 122 mm oraz bateria artylerii przeciwpancernej. Obie baterie podlegają bezpośrednio szefowi artylerii pułku.

### A. Organizacja baterii haubic 122 mm pz

W skład baterii haubic 122 mm pułku zmechanizowanego wchodzi:

- dowództwo baterii;
- pluton dowodzenia;
- dwa plutony ogniowe;
- drużyna gospodarcza.

#### a/ Dowództwo baterii

Skład dowództwa baterii stanowi:

- dowódca baterii;
- szef baterii;
- starszy rachmistrz;
- majster artyleryjski;
- dozymetrysta;
- starszy sanitariusz;
- kierowca ciągnika zapasowego.

Razem w składzie dowództwa baterii występuje 7 ludzi.

#### b/ Pluton dowodzenia

Pluton dowodzenia jest organem dowódcy baterii i służy do prowadzenia rozpoznania, dowiązania ugrupowania bojowego baterii, obsługi strzelania oraz utrzymywania łączności dowódcy baterii z przełożonym i podwładnymi. W skład plutonu dowodzenia wchodzi:

- dowódca plutonu;

- drużyna topograficzno-rozpoznawcza /4 ludzi/;
- drużyna łączności /7 ludzi/;
- kierowca samochodu.

Razem w plutonie znajduje się 13 ludzi.

c/ Plutony ogniowe

W skład każdego plutonu ogniowego wchodzi :

- dowódca plutonu;
- trzy działony, każdy po 7 ludzi;
- kierowca samochodu ciężarowego.

Każdy pluton liczy razem 23 ludzi.

d/ Drużyna gospodarcza

W skład drużyny gospodarczej wchodzi:

- dowódca drużyny /szef baterii/;
- kucharz;
- kierowca samochodu gospodarczego;
- inni funkcyjni.

Ogółem w baterii haubic 122 mm pułku zmechanizowanego jest 70 ludzi. Wariant jej organizacji przedstawia załącznik 3.

Do podstawowego sprzętu baterii haubic 122 mm prz należą:

- |                                |       |
|--------------------------------|-------|
| - haubice 122 mm               | - 6   |
| - RKM-y                        | - 2   |
| - granatniki RPG-2             | - 2   |
| - ciągniki samochodowe         | - 7   |
| - samochody ciężarowo-terenowe | - 4   |
| - radiostacje R-105            | - 3 v |
| - radiostacje R-126            | - 2 v |
| - dalmierz                     | - 1   |
| - kuchnia                      | - 1   |

B. Organizacja baterii artylerii przeciwpancernej prz

W skład baterii artylerii przeciwpancernej pułku zmechanizowanego wchodzi:

- dowództwo baterii;
- drużyna dowodzenia;
- dwa plutony PPK;
- pluton armat 85 mm;
- drużyna dowozu amunicji;

- obsługa trenażera.

Uwaga: Brak drużyny gospodarczej, a jest to przecież samodzielny pododdział.

a/ Dowództwo baterii

W skład dowództwa baterii wchodzi:

- dowódca baterii;
- szef baterii.

Razem 2 ludzi.

b/ Drużyna dowodzenia baterii

W skład drużyny dowodzenia baterii wchodzi:

- dowódca drużyny - dalmierzysta;
- starszy radiotelegrafista;
- radiotelegrafista;
- kierowca ruchomego punktu dowodzenia.

Razem 4 ludzi.

c/ Plutony PPK

W skład każdego plutonu PPK wchodzi:

- dowódca plutonu /Dowódca 1 plutonu jest zarazem zastępcą dcy baterii/;
- drużyna dowodzenia /obsługa ruchomego punktu dowodzenia/;
- dwie obsługi wyrzutni.

Razem w każdym plutonie PPK jest po 9 ludzi.

W skład drużyny dowodzenia plutonu PPK wchodzi:

- dowódca drużyny - dalmierzysta;
- starszy zwiadowca - dozymetrysta;
- starszy radiotelegrafista;
- kierowca ruchomego punktu dowodzenia.

W skład każdej obsługi wyrzutni wchodzi:

- dowódca wyrzutni /starszy operator/;
- kierowca wyrzutni /operator/.

d/ Pluton armat 85 mm

W skład plutonu armat 85 mm wchodzi:

- dowódca plutonu;
- kierowca samochodu ciężarowego;
- trzy działony, każdy po 7 ludzi /działonowy, pięciu funkcyjnych obsługi i kierowca ciągnika samochodowego/.

Razem w plutonie armat jest 23 ludzi.

e/ Drużyna dowozu amunicji

Drużyna dowozu amunicji występuje w składzie 4 ludzi:

- dowódca drużyny;
- amunicyjny;
- dwóch kierowców samochodowych.

f/ Obsługa trenera

W skład obsługi trenera wchodzi:

- dowódca trenera;
- starszy mechanik;
- kierowca samochodu.

Trenerem jest to urządzenie elektroniczne zamontowane na krytym samochodzie ciężarowym, które służy do wyrabiania umiejętności i nawyków operatorów wyrzutni oraz utrzymywania ich wysokiej sprawności w zakresie kierowania pociskiem w czasie lotu bez odbywania strzelań amunicją bojową.

Drużyna dowozu amunicji i obsługa trenera pracują na rzecz plutonów PPK,

Bateria artylerii przeciwpancernej pułku zmechanizowanego posiada ogółem 54 ludzi. Wariant jej organizacji przedstawia załącznik 4.

Bateria artylerii przeciwpancernej posiada na wyposażeniu następujący sprzęt podstawowy:

- wyrzutnie PPK	- 4
- armaty 85 mm	- 3
- RKM-y	- 2
- granatniki RPG-2	- 3
- ruchome punkty dowodzenia	- 3
- ciągniki samochodowe	- 3
- samochody ciężarowo-terenowe	- 3 /4/
- trener	- 1
- dalmierze	- 3
- radiostacje R-105	- 1 V
- radiostacje R-114	- 4 V
- radiostacje R-113	- 4
- radiostacje R-126	- 2
- kuchnia	- /1/

### 3. Organizacja pododdziałów wzmocnienia

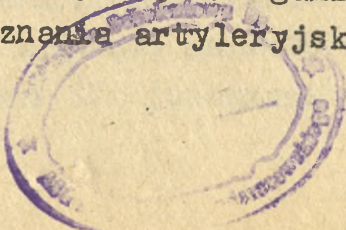
Pułk może dysponować zarówno artylerią przydzieloną, jak i artylerią wsparcia.

Artyleria przydzielona najczęściej będzie pochodzić z organicznego pułku artylerii własnej dywizji, a czasem z armijnej brygady artylerii armat lub z brygady OND.

Artylerię wsparcia w natarciu z rejonu wyjściowego położonego w głębi, pułk zazwyczaj otrzymuje z oddziałów lub związków taktycznych będących w bezpośredniej styczności z przeciwnikiem. Natomiast w natarciu z bezpośredniej styczności, pułk może otrzymać artylerię wsparcia z oddziałów i związków drugiego rzutu operacyjnego armii. W obu wypadkach, pułkowi ponadto mogą być podporządkowane baterie haubic pułków zmechanizowanych będących w drugim rzucie dywizji.

W toku walki pułk może być wspierany przez artylerię będącą w dyspozycji dowódcy dywizji. Na czas odpierania kontrataku lub przeciwdzierzenia nieprzyjaciela, pułkowi może być podporządkowany odwód przeciwpancerny dywizji. Gdy pułk działa w oderwaniu od sił głównych dywizji i spełnia w jej ugrupowaniu dominującą rolę, a na jego korzyść nie można wykonać uderzeń bronią masowego rażenia, z uwagi na ograniczony zasięg dywizyjnej rakiet taktycznych, wówczas jedna bateria startowa może być podporządkowana takiemu pułkowi. /Dotyczy to działań z użyciem bmar i rakiet R-30. Przy posiadaniu w dywizji rakiet R-70 takich rozwiązań nie praktykuje się/.

Pododdziały rozpoznania artyleryjskiego oddają się do dyspozycji pułku wraz z artylerią przydzieloną i artylerią wsparcia. Zazwyczaj będą to pododdziały etatowe tej artylerii oraz ze składu baterii dowodzenia dowódcy artylerii dywizji. W wyjątkowych wypadkach pododdziały rozpoznania artyleryjskiego mogą pochodzić z dywizjonu rozpoznania artyleryjskiego ABAA, względnie z dywizjonu rozpoznania artyleryjskiego armii. Ponadto pułk może korzystać z określonej ilości śmigłowców będących w dyspozycji dowódcy artylerii dywizji /organizacja oraz charakterystyka pododdziałów rozpoznania artyleryjskiego stanowi treść oddzielnego skryptu/.



W skład artylerii dywizyjnej w DZ i w DPanc wchodzi:

1. Dowództwo i sztab AD.
2. Klucz śmigłowców SM-2 /3 śmigłowce - w eskadrze śmigłowców dywizji/.
3. Bateria dowodzenia dowódcy AD w składzie:
  - a/ pluton rozpoznawczy /10 ludzi/;
    - drużyna rozpoznawcza;
    - drużyna dalmiercza;
  - b/ pluton rozpoznania dźwiękowego /28 ludzi/;
  - c/ stacja meteorologiczna PAMS i RMS /16 ludzi/;
  - d/ pluton topograficzny /18 ludzi/;
    - dwie drużyny topograficzne;
    - drużyna dowiązania topograficznego;
  - e/ pluton łączności /29 ludzi/;
  - f/ drużyna gospodarcza /5 ludzi/.
4. Pułk artylerii DZ występuje w składzie:
  - a/ Dowództwo pułku.
  - b/ Sztab pułku w składzie:
    - szef sztabu;
    - st.pom.szefa sztabu d/s operacyjnych;
    - szef rozpoznania;
    - szef łączności;
    - pom.d/s rozp. top.;
    - pom. d/s org.-ewid.;
    - drużyna rachunkowa /4 ludzi/.
  - c/ Bateria dowodzenia pułku /58 ludzi/ w składzie:
    - pluton rozpoznawczy /11 ludzi/ a dwie drużyny;
    - pluton topograficzny /17 ludzi/, w tym dwie drużyny topograficzne i jedna drużyna dowiązania topograficznego;
    - pluton łączności.
  - d/ Dwa dywizjony haubic 122 mm /po 254 ludzi/, każdy w składzie:
    - dowództwo i sztab;
    - pluton topograficzno-rozpoznawczy /13 ludzi/;
      - drużyna rozpoznawcza /5 ludzi/;
      - drużyna topograficzna /6 ludzi/;
    - pluton łączności /22 ludzi/;

- trzy baterie 122 mm /po 68 ludzi/, w każdej:
  - dowództwo baterii;
  - pluton dowodzenia /14 ludzi/;
  - dwa plutony ogniowe /po 25 ludzi/, w każdym po 3 haubice;
- służby i kwatermistrzostwo dywizjonu.

e/ Dywizjon artylerii armat o identycznej strukturze organizacyjnej jak w dywizjonach haubic. Różnica występuje tylko w rodzaju sprzętu artyleryjskiego. Dywizjon ten ma 2 baterie haubicoarmat 152 mm i jedną baterię armat 122 mm. W każdej <sup>baterii</sup> jest po 6 dział.

f/ Służby i kwatermistrzostwo pułku.

Uwaga: Organizacja pułku artylerii DPanc jest nieco odmienna t.zn.:

- dwa dywizjony haubic 122 mm /po 210 ludzi/, każdy w składzie dwóch baterii a sześć dział w baterii;
- jeden dywizjon haubic 152 mm, 205 ludzi w składzie dwóch baterii a sześć dział w baterii

Na uzbrojeniu pułku artylerii DZ znajduje się następujący sprzęt podstawowy:

- haubice 122 mm	- 36
- armaty 122 mm	- 6
- haubice - armaty 152 mm	- 12
- granatniki RPG-2	- 21
- RKM-y	- 18
- transportery opancerzone	- 2
- samochody osobowo - terenowe	- 14
- samochody ciężarowo - terenowe	- 80
- ciągniki artyleryjskie	- 57
- samochody specjalne	- 22
- przyczepy	- 18
- radiostacje R-118	- 1
- radiostacje R-108 PM	- 8
- radiostacje R-108	- 36
- radiostacja R-114 PM	- 1
- radiostacje R-126	- 12
- odbiorniki R-311	- 4

- odbiornik R - 312 - 1
- odbiornik R - 313 - 1
- kuchnie - 8

Z tego w dywizjonie haubic 122 mm znajduje się :

- haubice 122 mm - 18
- granatniki RPG - 2 - 6
- RKM-y - 6
- samochody osobowo - terenowe - 2
- samochody ciężarowo - terenowe - 10
- ciągniki artyleryjskie - 21
- samochody specjalne - 1
- kuchnie - 2
- radiostacja R - 108 PM - 21
- radiostacje R - 108 - 12
- radiostacje R - 126 - 3
- odbiornik R - 311 - 1

Uwaga: W pułku artylerii DPanc znajduje się następujący podstawowy sprzęt artyleryjski:

- haubice 122 mm - 24
- haubice 152 mm - 12

5. Dywizjon rakiet taktycznych w składzie 3 baterii startowych, w każdej - jedna wyrzutnia.
6. Dywizjon artylerii przeciwpancernej /tylko w DZ/ - 250 ludzi/ występujący w składzie:
  - a/ Dowództwo dywizjonu.
  - b/ Sztab dywizjonu.
  - c/ Pluton dowodzenia dywizjonu.
  - d/ Dwie baterie armat 85 mm /po 51 ludzi, każda w składzie:
    - dowództwo baterii;
    - pluton dowodzenia;
    - dwa plutony ogniowe, w każdym po 2 działa.
  - e/ Dwie baterie PPK /42 ludzi/ każda w składzie:
    - dowództwo baterii;
    - drużyna dowodzenia;
    - dwa plutony ogniowe, w każdym po 3 wyrzutnie;
    - drużyna dowozu amunicji;
    - obsługa trenażera.
  - f/ Sekcja uzbrojenia.
  - g/ Sekcja techniczna.
  - h/ Kwatermistrzostwo.
  - i/ Pluton medyczny.

Dywizjon przeciwpancerny DZ posiada na uzbrojeniu następujący sprzęt podstawowy:

- armaty 85 mm - 8
- wyrzutnie PPK - 8
- granatniki RPG-2 - 4
- RKM-y - 8
- samochody osobowo-terenowe - 2
- samochody ciężarowo-terenowe - 26
- ciągniki artyleryjskie - 10
- samochody specjalne - 11
- przyczepy - 8
- radiostacja R-105 PM - 1

- radiostacje R-108 PM	- 2
- radiostacje R-108	-14
- radiostacja R-114 PM	- 1
- radiostacje R-114	- 3
- radiostacje R-113	- 6
- radiostacje R-126	- 2
- odbiornik R-311	- 1
- odbiornik R-312	- 1
- odbiornik R-313	- 1

7. Dywizjon artylerii raketowej /BM - ludzi 222/ w składzie:

- a/ Dowództwo dywizjonu.
- b/ Sztab dywizjonu.
- c/ Pluton topograficzno-rozpoznawczy.
- d/ Pluton łączności.
- e/ Dwie baterie artylerii raketowej, każda w składzie dwóch plutonów a trzy wyrzutnie.
- f/ Służby i kwatermistrzostwo dywizjonu.

Na szczeblu armii występuje:

1. Eskadra lotnictwa rozpoznania artyleryjskiego - 12 samolotów Mig-15 A.
2. Dywizjon rozpoznania artyleryjskiego w składzie:
  - a/ Bateria rozpoznania dźwiękowego.
  - b/ Bateria rozpoznania radiotechnicznego.
  - c/ Bateria topograficzna.
  - d/ Bateria fotogrametryczna.
  - e/ Bateria meteorologiczna.
3. Armijna brygada artylerii armat /ABAA/ w składzie:
  - a/ Dowództwo brygady.
  - b/ Sztab brygady.
  - c/ Bateria dowodzenia w składzie:
    - pluton rozpoznawczy;
    - pluton topograficzno-rachunkowy;
    - pluton łączności.

d/ Trzy dywizjony haubico-artmat 152 mm i jeden dywizjon artmat 122 mm, każdy w składzie:

- dowództwo i sztab dywizjonu;
- pluton topograficzno-rozpoznawczy;
- pluton łączności;
- trzy baterie ogniowe, w każdej:
  - dowództwo baterii;
  - pluton dowodzenia;
  - dwa plutony ogniowe, w każdym po 3 działa;
- służby i kwatermistrzostwo dywizjonu.

e/ Dywizjon rozpoznania artyleryjskiego w składzie:

- bateria rozpoznania dźwiękowego;
- bateria rozpoznania radiotechnicznego;
  - pluton stacji SNAR-2 - dwie stacje;
  - pluton stacji NRS-1 - jedna stacja;
  - pluton łączności;
- bateria topograficzna;
- pluton rozpoznania optycznego.

f/ Służby i kwatermistrzostwo brygady.

4. Armijny pułk artylerii przeciwpancernej /apappane/ w składzie pięciu baterii a 6 artmat 85 mm.

5. Związki raketowe /ABROT i APTBR/.

#### Zakończenie

Całokształt rozważań dotyczących artylerii pułku będziemy opierać na wyżej podanej organizacji ćwiczebnej. W związku z tym każdy ze słuchaczy powinien dokładnie znać omawiane pojęcia i organizację artylerii organicznej pułku oraz orientować się w strukturze organizacyjnej i składzie artylerii występującej na wyższych szczeblach. Inne szczegóły, dotyczące zwłaszcza pododdziałów wzmocnienia, będą każdorazowo podawane do wiadomości w niezbędnym zakresie w czasie różnych zajęć.

#### Bibliografia:

1. Etat ćwiczebny DZ nr0/069 Wyd. MON Warszawa 1964 r. /uaktualniony na dn.1.10.1967 r. - nr bibl.ASG 06189/.

2. Etat ćwiczebny DPanc nr 0/070 Wyd. MON Warszawa 1964 r.
3. Notatki osobiste z konsultacji prowadzonych w VI Zarządzie Sztabu Generalnego oraz w Szefostwie WRiA WP.

Załączniki :

1. Istota niektórych pojęć i ich wzajemne powiązanie.
2. Organizacja baterii artylerii bpszmot.
3. Organizacja baterii haubic 122 mm pz.
4. Organizacja baterii przeciwpancernej pz.
5. Organizacja artylerii dywizyjnej DZ.
6. Organizacja dywizjonu artylerii przeciwpancernej DZ.

SPRAWDZIŁ:  
KIEROWNIK ZESPOŁU TAKTYCZNEGO

ppłk dr J. KACZMAREK

OPRACOWALI:

ppłk dypl. R. W E L C

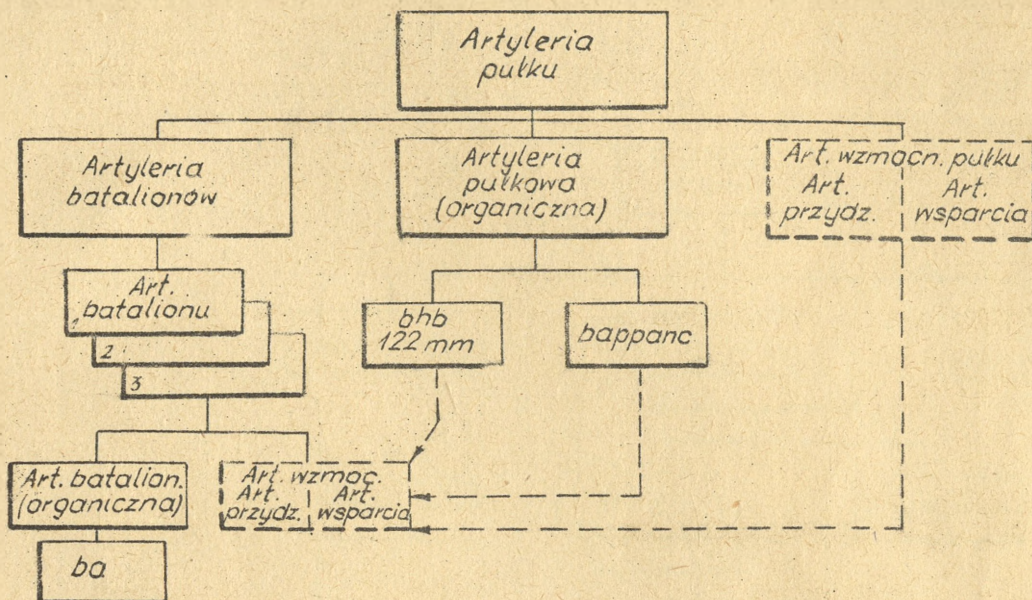
ppłk dypl. B. J. WÓJCIK

Wydrukowano w 100 egz.  
Egz. nr 1-100 B.T.  
Wyk. ppłk Welc, ppłk Wójcik  
Druk. Cz. B. dn. 12.09.68r.  
Nr ks. 02353/WW/02208  
Kor. H. M.

Załącznik nr 1

# ISTOTA NIEKTÓRYCH POJĘĆ I ICH WZAJEMNE POWIĄZANIE

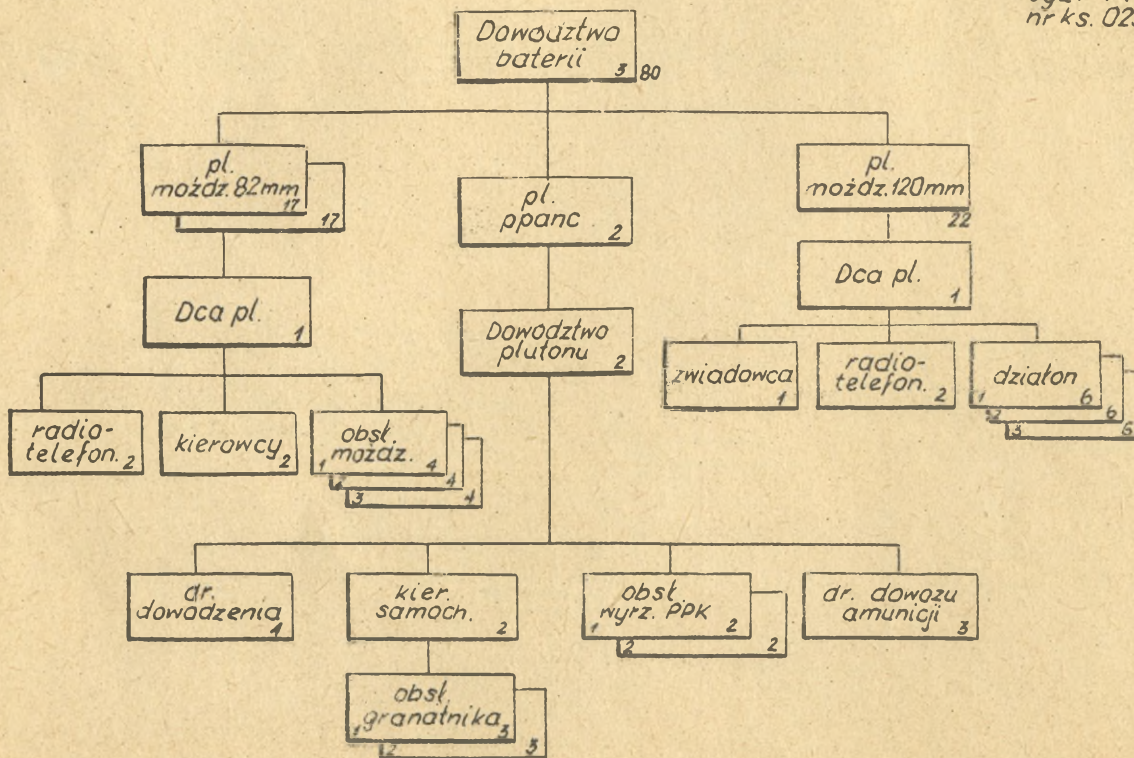
egz. nr...  
nr ks. 02354/WW



Załącznik nr 2

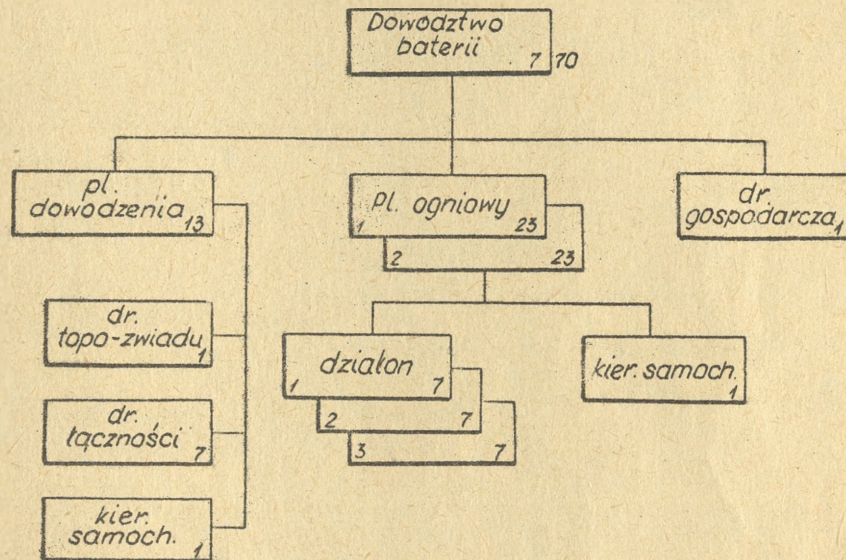
# ORGANIZACJA BATERII ARTYLERII bpzmoł

Tajne  
egz. nr...  
nr ks. 02354/WW



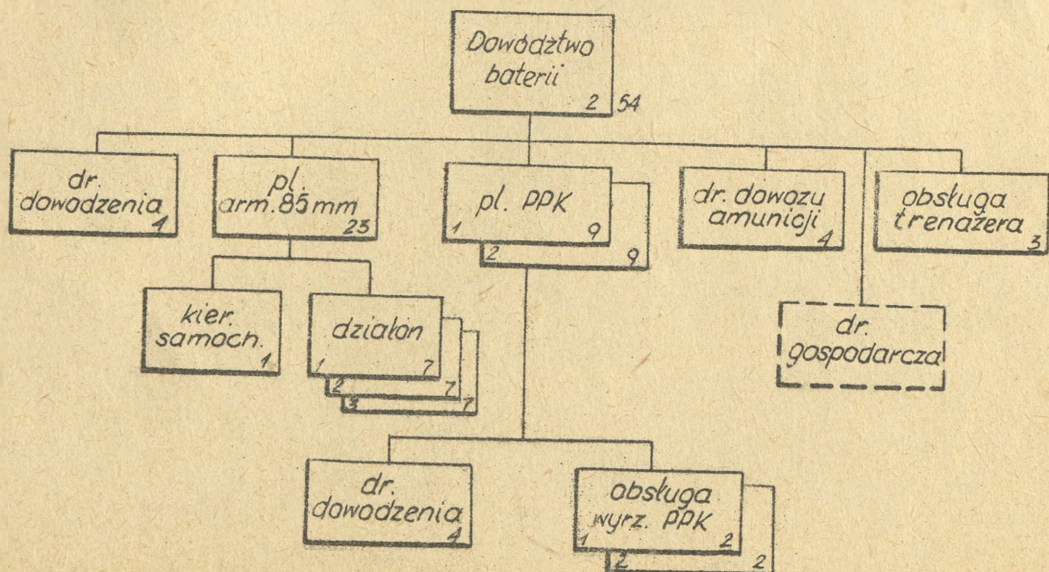
ORGANIZACJA BATERII HAUBIC 122mm pz

egz. nr ...  
nr ks. 02354/WW



ORGANIZACJA BATERII ARTYLERII PRZECIWPANCERNEJ pz

Tajne  
egz. nr ...  
nr ks. 02354/WW



# ORGANIZACJA ARTYLERII DYWIZYJNEJ DZ

egz. nr ...  
nr ks. 02354/WW

