



38
130
7
AKADEMIA SZTABU GENERALNEGO
im. gen. broni K. Świerczewskiego

ODDZIAŁ WOJSK RAKIETOWYCH I ARTYLERII
KATEDRA TAKTYKI WOJSK RAKIETOWYCH I ARTYLERII

~~TAJNE~~

Egz. Nr 2

ARCHIWUM
BIBLIOTEKI SZKOLENIOWE
AKADEMII SZTABU GENERALNEGO
im. gen. broni K. Świerczewskiego
27707

mjr dypl. Norbert CZEPAN

Temat: ORGANIZACJA I PLANOWANIE ROZPOZNANIA
ARTYLERYJSKIEGO W NATARCIU PUŁKU

(Skrypt)



27707



38

130 70

AKADEMIA SZTABU GENERALNEGO
im. gen. broni K. Świerczewskiego

ODDZIAŁ WOJSK RAKIETOWYCH I ARTYLERII
KATEDRA TAKTYKI WOJSK RAKIETOWYCH I ARTYLERII

~~TAJNE~~

Egz. Nr 2

ARCHIWUM
~~BIUROTYKI SZKOLENIOWE~~
~~AKADEMII SZTABU GENERALNEGO~~
~~im. gen. broni K. Świerczewskiego~~
27707

mjr dypl. Norbert CZEPAN

**Temat: ORGANIZACJA I PLANOWANIE ROZPOZNANIA
ARTYLERYJSKIEGO W NATARCIU PUŁKU**

(Skrypt)



27707

AKADEMIA SZTABU GENERALNEGO
im. gen broni K. Swierczewskiego

ODDZIAŁ WOJSK RAKIETOWYCH I ARTYLERII
KATEDRA TAKTYKI WOJSK RAKIETOWYCH I ARTYLERII

"ZATWIERDZAM"
SZEF KATEDRY
TAKTYKI WOJSK RAK. I ART.

Czpo płk dypl St. LEWANDOWSKI

sgg. nr. 01 2

Ineklas. post 12357 R

ARCHIWUM
BIBLIOTEKI SZKOLENIOWEJ
AKADEMII SZTABU GENERALNEGO
im. gen. broni K. Swierczewskiego

127704

Mjr dypl. Norbert CZEPAN

"ORGANIZACJA I PLANOWANIE ROZPOZNANIA
ARTYLERIJSKIEGO W NATARCIU PUŁKU".



REMBERTÓW PAŹDZIERNIK 1963 r.

WZESĆ WYKŁADU

W s t e p

1. Zadania rozpoznania artyleryjskiego w natarciu pułku.
2. Zasady wykorzystania środków rozpoznania artyleryjskiego w natarciu pułku.
 - a/ Potrzeby artylerii pułku w środkach rozpoznania artyleryjskiego.
 - b/ Wykorzystanie sił i środków rozpoznania artyleryjskiego.
 - c/ Skład, zadania oraz przeznaczenie pododdziałów i środków rozpoznania artyleryjskiego.
 - d/ Rozmieszczenie oraz działanie pododdziałów i środków rozpoznania artyleryjskiego.
3. Planowanie rozpoznania artyleryjskiego w sztabie artylerii wzmocnienia pułku /artylerii dyspozycyjnej/.
 - a/ Obowiązki oficera rozpoznawczego.
 - b/ Zasady organizacji i planowania rozpoznania w sztabie artylerii wzmocnienia pułku.

W s t ę p
=====

We współczesnych warunkach prowadzenia działań bojowych rozpoznanie nabiera szczególnego znaczenia. Ze względu na różnorodne warunki prowadzenia działań bojowych, rozpoznanie jako jeden z elementów zabezpieczenia bojowego działań, przekształca się w specyficzny rodzaj działań bojowych. Skuteczność i celowe planowanie działań bojowych zależy głównie od wyników rozpoznania, prowadzonego wysiłkiem wszystkich rodzajów wojsk / w tym i środków rozpoznania artyleryjskiego/.

Rozpoznanie artyleryjskie jako część składowa ogólnego rozpoznania, organizowanego w interesie walczących wojsk, może być prowadzone w różnorodnych warunkach. Mogą to być następujące warunki.

- a/ W styczności z nieprzyjacielem /najbardziej korzystne warunki/.
- b/ Bez styczności z nieprzyjacielem, gdy wojska własne podchodzą do rubieży starcia, a organa rozpoznawcze nawiązują kontakt z wojskami, posiadającymi bezpośrednią styczność z nieprzyjacielem.
- c/ Przy przejściu z obrony do natarcia i odwrotnie.
- d/ W warunkach początkowego okresu wojny.

W tych warunkach wystąpią wszystkie formy. Prowadzenie rozpoznania w warunkach początkowego okresu wojny będzie cechować brak pełnych i wiarygodnych wiadomości o nieprzyjacielem.

Mimo różnych warunków prowadzenia rozpoznania ogólne zasady będą zawsze wspólne. Dla każdego rodzaju działań wystąpią jedynie cechy charakterystyczne. W wykładzie zostaną omówione ogólne zasady organizacji i planowania rozpoznania artyleryjskiego w natarciu pułku. Znajomość tych zasad powinna umożliwić dostosowanie ich do różnych warunków.

1. Zadanie rozpoznania artyleryjskiego w natarciu pułku.

Zadania rozpoznania artyleryjskiego wynikają z zadań taktycznych i ogniowych artylerii. Szybkie tempo współczesnych operacji zaczepnych, ich wielki rozmach oraz użycie broni rakietowo-jądrowej, wymagają od pododdziałów rozpoznawczych sprawniej i planowej pracy w zakresie prowadzenia rozpoznania.

Zadania rozpoznania artyleryjskiego w natarciu pułku mogą być następujące.

W okresie przygotowawczym należy ustalić:

- dokładny przebieg przedniego skraju kolejnych rubieży obrony nieprzyjaciela;
- rozmieszczenie punktów oporu;
- współrzędne dział strzelających na wprost i okopanych oszczędów;
- system urządzeń inżynierskich;
- współrzędne SO artylerii i moździerzy.

W warunkach natarcia z forsowaniem przeszkody wodnej należy dodatkowo ustalić brody, ich ilość oraz drogi dojazdu do nich.

W okresie ogniowego przygotowania i wsparcia natarcia, rozpoznanie artyleryjskie wykrywa nowe środki ogniowe, określa wyniki ognia własnej artylerii oraz ustala działalność ogniową artylerii nieprzyjaciela.

W okresie walki w głębi obrony nieprzyjaciela, rozpoznanie artyleryjskie obok zadań wymienionych wyżej wykonuje następujące, główne zadania:

- obserwacja działalności ogniowej artylerii nieprzyjaciela z nowo zajętych rubieży po przesunięciu artylerii;
- przekazywanie zdobytych wiadomości o nieprzyjacielu dowódcy artylerii dywizji, innym przełożonym oraz sąsiadom.

Planując rozpoznanie należy zawsze przewidzieć ogólne zadania rozpoznania na okres walki w głębi obrony nieprzyjaciela i przekazać je wykonawcom. Niemożliwe jest jednak szczegółowo przewidzieć wszystkie zadania, które wy-

47

nikają z położenia oddziałów w terenie i działań nieprzyjaciela. Dlatego oficer rozpoznawczy przydzielonego pułkowi dywizjonu musi wykazać dużo inicjatywy w określaniu zadań rozpoznania na okres walki.

Pas rozpoznania artylerii pułku w natarciu w zasadzie powinien pokrywać się z pasem działania pułku, lecz najęz na uwagę konieczność zaszczenia się sektorów obserwacji oraz możliwości poszczególnych środków rozpoznania nie zawsze będzie pokrywał się z pasem działania pułku. W związku z tym szerokość pasa rozpoznania artylerii pułku wynosiła od 3,5 do 10 i więcej km.

O przyjęciu górnej lub dolnej granicy szerokości pasa rozpoznania będą decydowały następujące czynniki:

- zadania pułku /pułk działa na głównym lub pomocniczym kierunku; w stosunku do sąsiadami lub samodzielnie itp./;
- ilość artylerii jaką dysponuje pułk;
- ilość i rodzaj środków rozpoznania artyleryjskiego, jakimi dysponuje artyleria pułku.

2. Zasady wykorzystania środków rozpoznania artyleryjskiego w natarciu pułku.

a/ Potrzeby artylerii pułku w środkach rozpoznania artyleryjskiego.

Najęz na uwagę zadania i warunki prowadzenia rozpoznania, potrzeby artylerii pułku w środkach rozpoznania artyleryjskiego mogą być następujące:

- jedna stacja radiolokacyjna "ARBOM" ;
- pluton rozpoznania świetlnego ;
- dwa-trzy wyloty śmigłowców.

Potrzeby te uzasadnione są zadaniami rozpoznania oraz szerokością pasa rozpoznania artylerii pułku. Artyleria pułku prowadzi rozpoznanie w pasie o szerokości 3,5 do 10 i więcej km. W związku z tym ilościowe potrzeby artylerii pułku w środkach rozpoznania artyleryjskiego, wynikają z możliwości technicznych tych środków, które są następujące:

- stacja radiolokacyjna "ARSON" może wykrywać moździerze 82 mm na odległość do 7 km, 120-160 mm od 8 do 10 km, 240 mm do 12 km oraz korygować ogień haubic do 12 km, moździerzy do 8 km. Sektor rozpoznania stacji 29-00;
- pluton rozpoznania dźwiękowego może wykrywać moździerze i artylerię w pasie o szerokości 5 km i na głębokość do 8-9 km;
- Śmigłowce może prowadzić rozpoznania snad terenu własnego w pasie o szerokości 6-7 km i na głębokość od 12 do 15 km.

Do powyższych rozważań o potrzebach i wzmocnieniu artylerii pułku środkami rozpoznania artyleryjskiego przyjęto na podstawie obecnej organizacji i wyposażenia pododdziałów rozpoznania artyleryjskiego Artylerii WP. W wypadku zmian w organizacji i wyposażeniu pododdziałów rozpoznania artyleryjskiego, mogą nastąpić pewne zmiany w ilości i rodzajach środków wzmocnienia, jednak w oparciu o kryteria, które zostały przedstawione wyżej.

b/ Wykorzystanie ciał i środków rozpoznania artyleryjskiego.

Artyleria pułku nie dysponuje żadnymi środkami rozpoznania artyleryjskiego poza drużynami rozpoznawczymi tych dywizjonów artylerii, które zostaną przydzielone do pułku w ramach wzmocnienia. Zasadniczym zadaniem tych drużyn jest organizacja obserwacji i kontroli ognia na punktach obserwacyjnych. W związku z tym przydzielony do pułku dywizjon /dywizjonu/ będzie dysponował wyłącznie pododdziałami i środkami rozpoznania artyleryjskiego, które zostaną mu przydzielone.

Sily i środki rozpoznania artyleryjskiego wykorzystuje się centralnie w sztabie przydzielonego pułkowi dywizjonu do prowadzenia rozpoznania, kierowania ogniem artylerii i kontroli maskowania ugrupowania bojowego/własnej artylerii. Wszystkie przydzielone środki rozpoznania artyleryjskiego tj. pluton rozpoznania dźwiękowego, stacja radiolokacyjna "ARSON" i wyloty śmigłowców, mogą być wykorzystane do pro-

wadzenia rozpoznania oraz kierowanie ogniem własnej artylerii. Ponadto śmigłowce obok prowadzenia rozpoznania i kierowania ogniem mogą być wykorzystane do kontroli uskokowania ugrupowania bojowego własnej artylerii przez obserwację i fotografowanie.

O przeznaczeniu poszczególnych środków rozpoznania artyleryjskiego decyduje każdorazowo dowódca przydzielonego pułkowi dywizjonu /dywizjonów/, w zależności od zadań rozpoznania i sytuacji.

c/ Skład, zadania oraz przeznaczenie pododdziałów i środków rozpoznania artyleryjskiego.

Pluton rozpoznania dźwiękowego.

Pluton rozpoznania dźwiękowego składa się:

- w czterech placówkach dźwiękowych;
- posterunku uprzedzającego;
- centrali.

Pluton rozpoznania dźwiękowego może wykonywać następujące zadania:

- wykrywanie artylerii nieprzyjaciela;
- kierowanie ogniem własnej artylerii;
- obserwacja działalności ogniewej artylerii nieprzyjaciela.

Zadanie wykrywania artylerii nieprzyjaciela obejmuje rozpoznania moździerzy, artylerii lekkiej, średniej i przeciwlotniczej.

Z właściwości rozpoznania dźwiękowego /rozpoznanie na podstawie łuku wystrzału / wynika, że różne kalibry dział mogą być wykrywane na różnych odległościach. Stąd pluton rozpoznania dźwiękowego nie może wykrywać wszystkich kalibrów dział, gdyż szansa ich jest różna i w związku z tym zachodzi sprzeczność między możliwością, a dokładnością wzięcia. Możliwość wzięcia zależy od kalibru strzelającego działa i odległości do poszczególnych placówek. Natomiast dokładność zależy od kąta wzięcia, a ten z kolei od szerokości rubieży rozwinięcia plutonu dźwiękowego.

Pluton rozpoznania dźwiękowego może dokładnie wyznaczyć cel na odległość równą dwóm podstawom geometrycznym. Jeżeli średnia słyszalność dźwięku wystrzału moździerza wynosi około 6 km, to odległość od celu do najbliższej położonej placówki nie może przekraczać również 6 km.

Uwzględniając odległość rubieży rozmieszczenia moździerzy nieprzyjaciela 1-1,5 km od przedniego skraju, a pluton rozpoznania dźwiękowego 1-2 km, otrzymamy szerokość rubieży rozwinięcia 3-4 km. Jeżeli rozwiniemy czołowy placówki w odstępach 1-1,5 km, wówczas szerokość rubieży rozwinięcia waha się w granicach 2-4,5 km.

Z powyższych rozważań wynika, że plutonowi rozpoznania dźwiękowego można postawić następujące zadania:

- wykrywanie moździerzy i artylerii nieprzyjaciela na głębokość 5-6 km licząc od przedniego skraju nieprzyjaciela w głąb jego obrony;
- korygowanie ognia artylerii na głębokość 5-6 km;
- obserwacja działalności ognionej artylerii nieprzyjaciela na głębokość 5-6 km.

Stacja radiolokacyjna "ARSOM".

Za pomocą stacji "ARSOM" można wykonać następujące zadania:

- rozpoznanie moździerzy nieprzyjaciela oraz innych dział strzeleckich górą grupą kątów / z określeniem współrzędnych wykrytych środków włączenie /;
- rozpoznanie celów najeżdżających;
- tworzenie celów pomocniczych;
- kontrola ognia;
- określanie kierunku wiatru.

Głównym przeznaczeniem stacji jest wykrywanie moździerzy, natomiast inne wyżej wymienione zadania, mogą być wykonywane w zależności od potrzeb wynikających z danej sytuacji taktycznej.

Śmigłowce.

Śmigłowce w wypadku przydzielania wylotów /na okres walki, a niekiedy i na okres przygotowania/ nadal organizacyjnie wchodzi w skład klucza śmigłowców artylerii dywizji.

Dywizjon /dywizjony/ wzmocnienia pułku w tym wypadku dyspo-
nuje jedynie wylotami przydzielonych śmigłowców.

Śmigłowce wykonują następujące zadania:

- rozpoznawanie rejonów skrytkowania, rozmieszczenia i marszrut artylerii nieprzyjaciela;
- fotografowanie szkieletu ugrupowania bojowego nieprzyjaciela;
- udokładnianie danych o rozpoznaniu;
- obsługiwanie strzelców artylerii własnej.

Nając na uwadze możliwości śmigłowców tj. utrzymywanie się w powietrzu od 20-30 minut do 1,5 godziny i 2-3 razy wyloty dalsze, w ciągu dnia walki istnieje możliwość ich wykorzystania w szerokim zakresie.

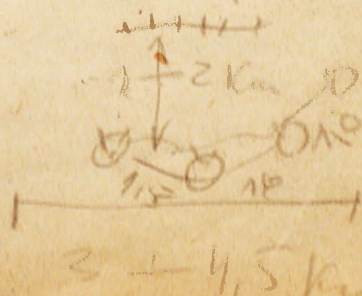
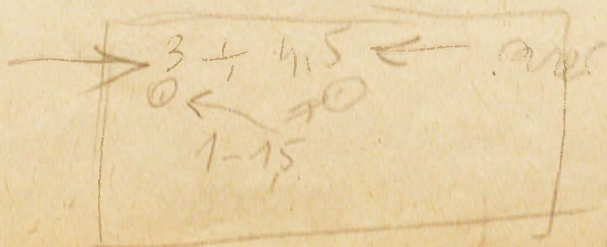
2/ Rozmieszczenie oraz działanie pododdziałów i środków rozpoznania artyleryjskiego.

Pododdziały i środki rozpoznania artyleryjskiego rozmieszcza się w terenie uwzględniając: możliwości techniczne sprzętu, sytuację taktyczną, zadania rozpoznania, warunki terenowe oraz możliwości szybkiego przesunięcia.

Pluton rozpoznania dźwiękowego rozmieszcza się na rubieży w odległości 1-2 km od przedniego skraju. Przy rozmieszczeniu plutonu rozpoznania dźwiękowego należy uwzględnić:

- możliwości sprzętu dźwiękowego /wykrywanie artylerii nieprzyjaciela na głębokość do 5 km/;
- warunki terenowe, mające wpływ na możliwości techniczne sprzętu dźwiękowego;
- zabezpieczenie ugrupowania bojowego przed obserwacją nieprzyjaciela.

Szerokość rubieży rozwinięcia plutonu rozpoznania dźwiękowego wynosi 3-4,5 km, ponieważ placówki dźwiękowe mogą być oddalone jedna od drugiej od 1 do 1,5 km.



W toku walki pluton rozpoznania dźwiękowego przesuwają się z przydzielonym pułkowi dywizjonem, lecz rozwija się w zależności od sytuacji taktycznej. Przy dużym tempie natarcia i przejściu własnych wojsk do pościgu, pluton rozpoznania dźwiękowego ze względu na małą ilość czasu nie rozwija się, lecz tylko przesuwa się w gotowości do rozwinięcia. /Na rozwinięcie plutonu potrzeba 1-1,5 godz. czasu przy posiadaniu aparatury opartej na wykorzystaniu łączności przewodowej i do 25 minut przy wyposażeniu plutonu w aparaturę opartą na wykorzystaniu łączności radiowej/.

Wskazując na możliwość rozwinięcia plutonu rozpoznania dźwiękowego decyduje głównie tempo natarcia. Stąd zadaniem przesunięcia należy postawić w czasie ogniowego przygotowania natarcia, a przesunięcie rozpocząć przed nawiązaniem walki o kolejną rubież obrony nieprzyjaciela. Zamiast pierwszego przesunięcia plutonu można wykonać zmianę ugrupowania. W tym celu w okresie przed rozpoczęciem natarcia urządzić się duże dodatkowe placówki w odległości 0,5-1 km od skrajnych placówek, dotychczas się topograficznie i rozwijać się do nich łączność. W okresie ogniowego przygotowania natarcia przenosi się sprzęt skrajnych placówek na placówki przygotowane. W ten sposób umożliwia się prowadzenie rozpoznania z jednej rubieży na głębokość 2-4 km.

Pluton rozpoznania dźwiękowego na podstawie wyjściowej rozwija się na podstawie dokładnego przygotowania topograficznego, przy całkowitym urządzeniu elementów ugrupowania bojowego pod względem inżynierskim. Rozwinięcie na kolejnych rubieżach przeprowadza się w ograniczonym czasie. Poszczególne rubieże rozwinięcia powinny być z góry zaplanowane oraz podane do wiadomości dowódcy plutonu rozpoznania dźwiękowego.

Stacje radiolokacyjne "RABSON" na podstawie wyjściowej rozmieszcza się w rejonie 50 dywizjonu, na korzyść którego działa. Jeżeli stacja jest przeznaczona jednocześnie do rozpoznania i korygowania ognia wówczas rozmieszcza się

ją 300 m w bok lub z tyłu w stosunku do SO dywizjonu. Jeżeli stację przewidziano się wyłącznie do prowadzenia rozpoznania, wówczas rozmieszczona się ją w rejonie SO dywizjonu w odległości około 1,5 km od przedniego skraju i bliżej. W toku walki stację radiolokacyjną przesuwają się razem z dywizjonem. Czas rozwinięcia stacji około 20 minut, czas zwinięcia 10 minut.

Samolotem prowadzi rozpoznanie szlak rejonu rozmieszczenia wojsk własnych z wysokości od 500 do 2000 m.

Samolotem może prowadzić rozpoznania w pasie 6-7 km i na głębokość 12-13 km.

3. Planowanie rozpoznania artyleryjskiego w sztabie artylerii rozpoznania pułku /artylerii dywizyjnej/.

a/ Obowiązki oficera rozpoznawczego.

Na podstawie zadań i wytycznych otrzymanych od dowódcy lub szefa sztabu dywizjonu oraz sąsiedztwa sztabu artylerii dywizyjnej, oficer rozpoznawczy organizuje rozpoznanie.

Prowadzenie w rozpoznaniu zależy od stopnia znajomości przez oficera rozpoznawczego właściwości różnych środków rozpoznania i umiejętności ich wykorzystania.

Do podstawowych obowiązków oficera rozpoznawczego należą:

1. Organizowanie rozpoznania, które obejmuje:

- planowanie rozpoznania;
- przekazywanie zadań rozpoznania wykonawcom;
- zbieranie, opracowanie i przekazywanie wiadomości o nieprzyjacielu do sztabu artylerii dywizyjnej;
- wysyłanie wiadomości o nieprzyjacielu w szefom rozpoznania pułku i sąsiadom;
- przekazywanie podległym pododdziałom wiadomości o nieprzyjacielu w niezbędnym im zakresie;
- organizację obserwacji na punktach obserwacyjnych;
- składanie raportów do sztabu artylerii dywizyjnej na wiadomości o nieprzyjacielu, których artyleria rozpoznania pułku nie jest w stanie zdobyć samodzielnie;
- organizację rozpoznania dodatkowego.

Rozpoznanie dodatkowe może być organizowane w następujących wypadkach:

- jeżeli wiadomości o nieprzyjacielu z różnych źródeł są nieścisłe lub sprzeczne;
- jeżeli nieprzyjaciel stosuje maskowanie przez częste zmiany SO;
- jeżeli rozpoznanie było prowadzone przez krótki okres i dane są niepewne;
- bezpośrednio przed natarciem - w celu potwierdzenia aktualności posiadanych wiadomości o nieprzyjacielu.

2. Kontrola i pomoc.

W zakresie kontroli i pomocy służy kontrolowanie prowadzenia rozpoznania przez podległe pododdziały/pomoc w opracowaniu wyników rozpoznania/.

3. Meldowanie dowódcy dywizjonu lub szefowi sztabu o wynikach rozpoznania.

b/ Zasady organizacji i planowania rozpoznania w sztabie artylerii wzmocnienia pułku.

Sztab artylerii wzmocnienia pułku organizuje rozpoznanie na podstawie decyzji dowódcy pułku i zasad otrzymanych ze sztabu artylerii dywizji.

Szef sztabu artylerii wzmocnienia pułku otrzymuje od dowódcy wytyczne; jakie wiadomości i w jakim czasie należy uzyskać. Na podstawie decyzji dowódcy dywizjonu szef sztabu wydaje oficerowi rozpoznawczemu wytyczne do rozpoznania, w których może określić:

- zadania rozpoznania oraz terminy ich wykonania;
- siły i środki rozpoznania;
- na jakie wiadomości należy zapotrzebowanie do sztabu artylerii dywizji;
- termin przedstawienia planu rozpoznania;
- terminy składania meldunków.

Na podstawie zadań i wytycznych otrzymanych od szefa sztabu, oficer rozpoznawczy organizuje rozpoznanie. Przystępując do organizacji rozpoznania powinien przeprowadzić analizę taktyczną, dotyczącą położenia nieprzyjaciela i pododdziałów własnych. Przeprowadzenie analizy taktycznej pomaga w uzyskowaniu szeregu sagadnich, dotyczących organizacji i prowadzenia działań, co z kolei umożliwi prawidłowo zorganizować rozpoznanie, a tym samym zabezpieczyć działanie artylerii w przyszłej walce.

Podstawą do przeprowadzenia analizy taktycznej jest:

- decyzja dowódcy ogólnowojskowego;
- zarządzenie do rozpoznania ze sztabu artylerii dywizji;
- wytyczne do rozpoznania dowódcy /szefa sztabu/ dywizjonu;
- znajomość położenia własnego, sąsiadów i nieprzyjaciela.

Oficer rozpoznawczy przeprowadza analizę taktyczną w następującej kolejności:

1. Analiza zadania.

Dokonyjąc analizy zadania rozpatruje:

- zadanie pułku i jego rolę w zadaniu dywizji;
- zadania sąsiadów;
- skład i siły artylerii działającej na korzyść pułku;
- decyzję /zamiar/ dowódcy ogólnowojskowego i dowódcy dywizjonu /artylerii/;
- zadania rozpoznania artylerii wzmocnienia pułku.

2. Analiza położenia.

Analizując położenie oficer rozpoznawczy rozpatruje:

a/ Położenie własne w tym:

- położenie pułku;
- przybycie artyleryjskich jednostek wzmocnienia /rejon, czas środkowania, rozwinięcia, gotowości bojowej itp./;
- termin gotowości bojowej pułku;
- ilość, rodzaje środków rozpoznania, którymi dysponuje artyleria wzmocnienia pułku;
- aktualne położenie pododdziałów i środków rozpoznania artyleryjskiego.

b/ Położenie nieprzyjaciela w tym:

- charakterystykę działalności przed frontem pułku;
- ugrupowanie i skład pododdziałów;
- rozmieszczenie środków ogniowych i przeciwpancernych;
- ugrupowanie artylerii i moździerzy.

Na podstawie analizy nieprzyjaciela oficer rozpoznawczy opracowuje dane do propozycji dowódcy dywizjonu /dywizjonów/ dla dowódcy pułku.

3. Analiza terenu.

Analizę terenu przeprowadza się na podstawie mapy i rekonesansów w terenie w celu ustalenia:

- warunków obserwacji własnej i nieprzyjaciela na poszczególnych kierunkach;
- prawdopodobnych rejonów ugrupowania artylerii i moździerzy nieprzyjaciela oraz rozmieszczenia głównego zgrupowania jego wojsk;
- dogodnych rubieży do rozwinięcia własnych PO oraz pododdziałów i środków rozpoznania artyleryjskiego;
- warunków maskowania po stronie własnej i nieprzyjaciela.

Na podstawie analizy taktycznej wyciąga się wnioski dotyczące:

- sił i możliwości nieprzyjaciela;
- zadań rozpoznania i sposobu ich wykonania;
- wykorzystania środków rozpoznania artyleryjskiego.

Wnioski z analizy taktycznej są podstawą do przedstawienia dla dowódcy oceny nieprzyjaciela oraz propozycji dotyczących organizacji rozpoznania.

Po zatwierdzeniu propozycji przez dowódcę dywizjonu /artylerii wzmocnienia pułku/, oficer rozpoznawczy przystępuje do planowania rozpoznania. W tym czasie lub wcześniej wykonawcy mogą otrzymać zarszadszenia przygotowawcze /wstępne/ do rozpoznania. O konieczności wydania takich zarszadszeń decyduje sytuacja /czas na organizację rozpoznania, zamiar dowódcy, wiadomości o nieprzyjacielu itp./.

✓ Przed przystąpieniem do planowania oficer rozpoznawczy powinien określić:

- jakie wiadomości o nieprzyjacielu posiada;
- które z posiadanych wiadomości są pewne, a które wymagają sprawdzenia lub potwierdzenia;
- jakie wiadomości można zdobyć za pomocą własnych środków;
- jakie wiadomości należy uzyskać ze sztabu artylerii dywizji od sąsiadów lub wojsk znajdujących się w styczności z nieprzyjacielem.

Podstawowym dokumentem planowania rozpoznania jest "plan rozpoznania".

Plan rozpoznania wykonuje się na mapie i winien on zawierać:

- zasadnicze zadania rozpoznania;
- obiekty rozpoznania /co należy ustalić/;
- pasy rozpoznania i rejony szczególnej uwagi dla wykonawców;
- wykonawcy i przydzielone im środki rozpoznania artyleryjskiego;
- czas prowadzenia rozpoznania oraz terminy uzyskania danych;
- terminy i miejsca dostarczania meldunków rozpoznawczych;
- numeracja celów;
- jakie wiadomości mają być uzyskane drogą zapotrzebowania ze sztabu artylerii dywizji.

Plan rozpoznania podpisują szef sztabu oraz oficer rozpoznawczy, a zatwierdza dowódca dywizjonu /artylerii wzmocnienia/. Na podstawie planu rozpoznania opracowuje się zarządzenia /na szczeblu pułku najczęściej wydawane ustnie/ do rozpoznania. Układ zarządzenia może być następujący:

- ogólne wiadomości o nieprzyjacielu;
- wykonawcy i środki rozpoznania artyleryjskiego;
- zasadnicze zadania rozpoznania /pasy rozpoznania i rejony szczególnej uwagi, zadania rozpoznania,

- numeracja celów, początek rozpoznania/;
- terminy i sposób meldowania o wynikach rozpoznania;
- sposób użycia środków rozpoznania artyleryjskiego
np. użycie śmigłowców lub rozpoznania dźwiękowego,
o ile zachodzi konieczność;
- ogólne wskazówki dotyczące współdziałania z organami
rozpoznania innych rodzajów wojsk.

W toku walki rozpoznania organizuje się w sposób analogiczny jak w okresie przygotowawczym. Pewna różnica polega jedynie na tym, że organizacja rozpoznania przebiega w ograniczonym czasie.

Na podstawie zarządzeń wyższych przełożonych, wytycznych dowódcy i szefa sztabu, oficer rozpoznawczy uzupełnia plan rozpoznania. Następnie wydaje wykonawcom zarządzenia dotyczące przedsięwzięć rozpoznania.

OPRACOWAŁ:

ST. ASYSTENT KATEDRY TAKTYKI ARTYLERII

mjr dypl. Norbert CZEPAN

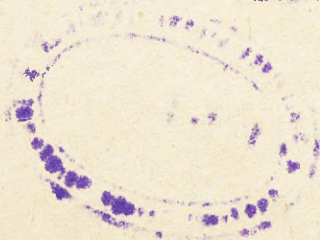
Wydruk w 25 egz.

Egz. nr 1-25 B.T.

Wyk: mjr dypl. Czepan

Druk: S.Cz.

Nr poz. 2019/WW.



*Komitet 204
3511 0767/43*
(+)

