

**AKADEMIA SZTABU GENERALNEGO**  
im. generała broni Karola Świerczewskiego

KATEDRA TAKTYKI OGÓLNEJ I SZTUKI OPERACYJNEJ  
ZAKŁAD OTK

~~XXXXXXXXXX~~  
Egz. Nr *1*

płk dypl. Kazimierz NOŻKO

**OGÓLNE ZASADY OBRONY TERYTORIUM KRAJU**

(wykład)

*Przebieg wojny  
1939-1945*



*026008*

ARCHIWUM  
BIBLIOTEKI SZKOŁOWEJ  
AKADEMII SZTABU GENERALNEGO  
im. gen. broni K. Świerczewskiego

*026009*

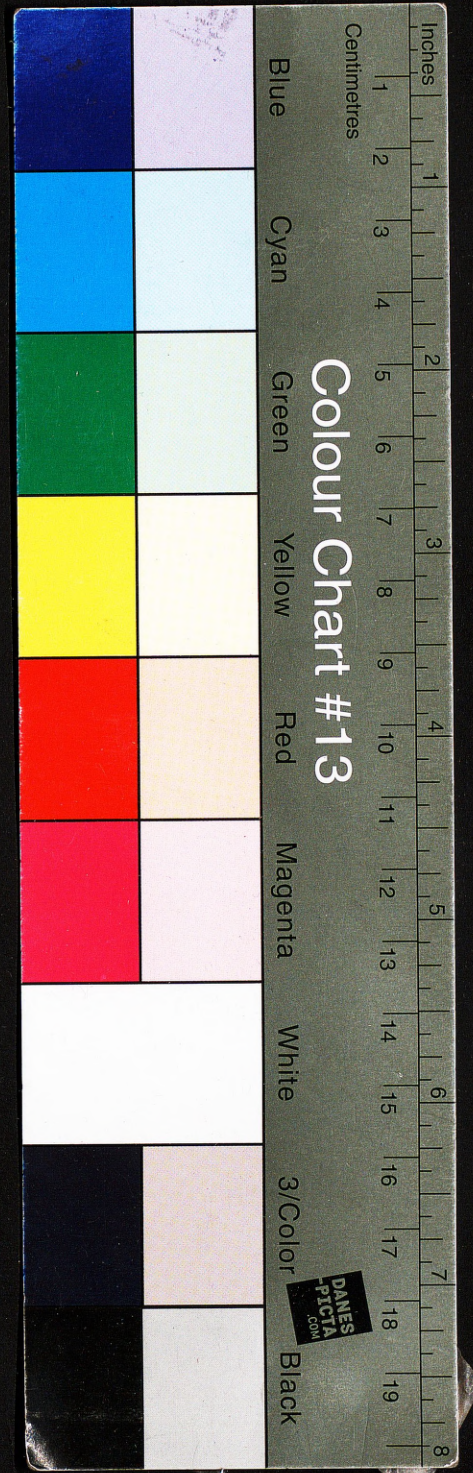
*038*

REMBERTÓW

KWIECIEŃ

1962

*026009*



446

**AKADEMIA SZTABU GENERALNEGO**  
im. generała broni Karola Świerczewskiego

**KATEDRA TAKTYKI OGÓLNEJ I SZTUKI OPERACYJNEJ**  
**ZAKŁAD OTK**

**Egz. Nr. 1.**

**plk dypl. Kazimierz NOŻKO**

**OGÓLNE ZASADY OBRONY TERYTORIUM KRAJU**

**(wykład)**

*Zmiana  
wymiarów*



026008

**ARCHIWUM**  
**BIBLIOTEKI SZKOŁOWEJ**  
**AKADEMII SZTABU GENERALNEGO**  
im. gen. broni K. Świerczewskiego  
№ 026009

**REMBERTÓW**

**KWIECIEŃ**

**1962**

026009

AKADEMIA SZTABU GENERALNEGO  
im. gen. broni K. Swierczewskiego

KATEDRA TAKTYKI OGOLNEJ I SZTUKI OPERACYJNEJ

"ZATWIERDZAM"  
SZEF KATEDRY TC I SZT.OPER.

*J. Kurniewicz*  
płk prof. Jan KURNIEWICZ

*A. J. 1971*  
Egz. nr 1

*Wzrost 12357 17*



Płk dypl. K.NOŻKO

OGOLNE ZASADY OBRONY TERYTORIUM KRAJU

/konspekt wykładu/

ARCHIWUM  
BIBLIOTEKI SZKOŁY SZTABOWEJ  
AKADEMII SZTABU GENERALNEGO  
im. gen. broni K. Swierczewskiego  
Nr 026009

## PLAN KONSPEKT

TEMAT: Ogólne zasady obrony terytorium kraju.

CEL: Zapoznać słuchaczy z ogólnymi zasadami i strukturą organizacyjną OTK.

### ZAGADNIENIA:

1. Założenia wstępne
  - wyjaśnienie niektórych pojęć występujących w systemie OTK;
2. Węzłowe problemy OTK
  - historyczny proces rozwoju OTK
  - aktualna sytuacja PRL
  - struktura organizacyjna OTK i niektóre zadania sił i środków OTK.
3. Niektóre właściwości dowodzenia, kierowania i zarządzania siłami i środkami OTK.

Wnioski końcowe.

METODA: Wykład.

CZAS: 2 godziny.

- LITERATURA:
1. Niektóre zasadnicze problemy rozwoju obronności PRL. Wyd. MON-Szt. Gen. Wpwa 1962 r.
  2. ppłk dypl. inż. S. SOKOŁOWSKI "Ochrona przed skażeniami wojsk na terytorium kraju" M.W./tajna/ nr 1 z 1961r.
  3. płk dypl. W. MRUGALSKI "Organizacja wojsk wewnętrznych z punktu widzenia potrzeb obrony kraju". M.W./tajna/ nr 1 z 1961r.
  4. Mjr dypl. H. MICHALSKI "Struktura i operacyjne problemy obrony terytorium kraju" M.W./tajna/nr 1 z 1961r.
  5. płk dypl. KONINSKI "Operacja przeciwdywersyjna" M.W. nr 1 z 1961r.
  6. płk dypl. M. PALKIEWICZ "Zadania i system obrony terytorium kraju". M.W. /tajna/ nr 2 z 1961r.

7. mjr dypl. H. KMICIAK "Obrona terytorium kraju w/g poglądów zachodnich" M.W./tajna/ nr 2 z 1961<sup>1/2</sup>r
8. Obrona cywilna niektórych głównych państw kapitalistycznych. Wyd. MON, Sztab Gen. WP Wwa 1961r
9. Instrukcja wyjaśniająca odnośnie prowadzenia operacji przez piechotę w ramach wojny partyzancko-desantowej. Wyd. Sekr. Stanu Sił Lądowych Inspekt. Gen. piechoty armii francuskiej. Wyd. Paryż 1956r.
10. mjr L. GERMAN "L'appli ae rien-en de fense interieure" Forces Ae riennes Francaises XI/1961r /tłum. mgr H. BIELSKA/.
11. E. Schuler "Die territoriale Verteidigung" Wehrwissenschaftliche Rundschau XII/1961r. /tłum. M. KLONOWSKA/.
12. E. SCHULER "Die territoriale Verteidigung im Rahmen der Landesverteidigung der Bundesrepublik Werkunde 2.11/1962r.
13. Sir J. Hodsell "Civil Emergency Planning" Jurnal Royal United Service Institution, listopad 1961r. /w tłum. W. POPIELA/.
14. mjr dypl. H. KMIECIAK "Organizacja i zadania obrony terytorialnej NRF" M.W. nr 7 z 1959r.
15. kpt dypl. Z. JESIONOWSKI "Obrona wewnętrzna Belgii" M.W. nr 3 z 1959r.

### 1. Założenia wstępne

Na wstępie, konieczne jest rozpatrzenie i ujednoczenie pojęć, których jednoznaczne pojmowanie stanowi podstawowy warunek właściwego zrozumienia treści - niezwykle bogatej, złożonej i istotnej, a zarazem nowej - występującej w dziedzinie OTK.

Przez pojęcie OTK, należy rozumieć odpowiedni system organizacyjny i szeroki kompleks różnorodnych <sup>przedsiębiorstw oraz</sup> sił i środków politycznych, militarnych, gospodarczych i obronnie zorganizowanego społeczeństwa, zapewniający obronę /i ochronę/ przed skutkami totalnego

oddziaływania npla, na zaplecze oraz sprawne funkcjonowanie całego organizmu państwowego w okresie wojny.

OTK nosi charakter ogólnonarodowy, ludowy, społeczny i klasowy, opiera się o powszechny udział całego społeczeństwa. Idea bowiem powszechnego udziału mas ludowych w dziele obrony swojej socjalistycznej ojczyzny stanowi podstawową ideę marksizmu.

Naszą obronność określamy często obronnością ludową, gdyż jest ona powszechną, polegającą na ~~aktywnym~~ <sup>w</sup>udziale klasy robotniczej i całego narodu polskiego w budowie i obronie Polski socjalistycznej.

Właściwość ta jest niezwykle istotna, pozwalająca na maksymalne wyzyskanie wszystkich moralnych i materialnych sił narodu w celu odparcia, w razie potrzeby, imperialistycznej agresji i pokonania agresora.

Drugim niezmiernie istotnym momentem ludowej obronności, a w tym i OTK, jest to, że rozpatrujemy ją jako nierozzerwalną i składową część ogólnego systemu obronnego krajów socjalistycznych.

- OTK stanowi wewnętrzny front ~~walki~~ <sup>obrony</sup>, w odróżnieniu od frontu zewnętrznego, realizowanego przez wojska operacyjne przeznaczone do wykonania zadań operacyjno-strategicznych wynikających z tytułu uczestnictwa w Układzie Warszawskim.

Uzasadnienie określenia "front ~~walki~~ <sup>obrony</sup> wewnętrznej", wynika z tego, że wszechogarniający charakter przyszłej wojny wyraża się nie tylko w udziale całego narodu w obronie kraju, <sup>leka</sup> ~~o~~ przede wszystkim w tym, iż cały naród, cała ludność walczącego kraju staje się zasadniczym i bezpośrednim obiektem działania nieprzyjaciela. Całe bowiem terytorium kraju, a nawet i bloku krajów stanowiąc będzie pole bitwy jądrowej, działania grup dywersyjno-rozpoznawczych nieprzyjaciela ~~przez~~ <sup>obrony</sup> oraz band zbrojnego podziemia. Wobec tego wewnętrzny front ~~walki~~ <sup>obrony</sup> obejmie zaplecze i cały organizm państwa w jednolity system ~~organizacyjny~~ <sup>organizacyjny</sup>, umożliwiający przetrwanie zmasowanych uderzeń raketowo-jądrowych, odbudowę i funkcjonowanie całego organizmu państwowego i społecznego. Dla realizacji frontu wewnętrznego podstawową siłę stanowią wojska OTK, do których zaliczamy: a/ Regularne siły i środki OTK, określane jako wojska obrony terytorium kraju.

b/ Zmilitaryzowane siły i środki resortów państwowych.

c/ Siły i środki układu terytorialnego:

- wojewódzkie siły i środki OTK;
- powiatowe siły i środki OTK;
- *lokalne siły i środki OTK.*

Ogólnym przeznaczeniem wymienionych sił jest zagwarantowanie obrony plotniczej, bezpieczeństwa, utrzymania ciągłości produkcji nieprzerwanego zaopatrzenia wojsk i sił zbrojnych, potrzeb zaplecza, ochrona obiektów państwowych i transportu, przegrupowania wojsk własnych i *wojsk rezerwowych,* tranzytu, usuwanie zniszczeń oraz innych przedsięwzięć związanych z koniecznością zapewnienia żywotności zaplecza.

- Ze względu na różnorodny charakter sił i środków OTK i różny układ organizacyjny w zakresie dowodzenia występują pojęcia:

- dowodzenie obejmujące przede wszystkim dział militarny;
- kierowanie i zarządzanie, obejmujące działy: wewnętrzny, komunikacji, przemysłowy i ochrony ludności.

Ze względu zaś na różne układy funkcyjne występują pojęcia:

- kierownictwo fachowe;
- " operacyjne;
- koordynowanie działań w ramach wojewódzkich i powiatowych sił i środków OTK.

- Najwyższym organem w okresie wojny jest Komitet Obrony Kraju /KOK/, który sprawuje polityczno-wojskowe kierownictwo i podejmuje wiążące decyzje w stosunku do wszystkich resortów gospodarczych i administracji państwowej oraz w stosunku do wszystkich wojsk i zmilitaryzowanych sił i środków OTK.

Bezpośrednie dowodzenie siłami i środkami OTK z ramienia KOK sprawuje MON w oparciu o Sztab Generalny, który stanowi swojego rodzaju sekretariat KOK.

- Struktura organizacyjna OTK oparta jest:

a/ o istniejący podział administracyjno-polityczny.

Na szczeblu województwa będą Wojewódzkie Komitety Obrony /WKO/; na szczeblu powiatu Powiatowe Komitety Obrony /PKO/ i jako najniższe ogniwo lokalne w komitety obrony.

b/ o istniejący podział administracyjno-wojskowy - okręgi wojskowe czasu wojennego. Ponadto jako nowy element występują:

- wojewódzkie sztaby wojskowe, wchodzące w skład WKO;

- powiatowe sztaby wojskowe, wchodzące w skład PKO. Zakłada się przy tym jak najdalej idącą samodzielność poszczególnych ogniw administracji politycznej i wojskowej.

- W toku wykładu dość często operować będziemy pewnym skrótem pojęciowym zaplecze. Samo pojęcie zaplecze jest bardzo szerokie i trudno jest o ścisłe jego zdefiniowanie. Niemniej przez pojęcie zaplecze będziemy głównie rozumieć:

- obszar kraju znajdujący się poza linią frontu dwóch walczących stron;
- społeczeństwo - ludzi zgrupowanych w osiedlach i <sup>a</sup> mistach, a zwłaszcza w ośrodkach miejskich i przemysłowych;
- obiekty przemysłowe zabezpieczające w to wszystko co jest niezbędne do codziennego funkcjonowania społeczeństwa, a także produkujące dla potrzeb walczącej armii;
- cały aparat partyjny i administracyjno-gospodarczy;
- szlaki komunikacyjne, węzły dróg, mosty, stacje, transport, łączność i tp.

## 2. Wezłowe problemy OTK

### - Historyczny proces rozwoju OTK.

Polska obronność ludowa, opiera się o bogate tradycje rewolucyjne i patriotyczne naszego narodu. Bezpośrednio jednak należy nawiązywać do tradycji walk narodu polskiego z okupantem hitlerowskim o wyzwolenie narodowe i społeczne.

Celowo przypomnieć, że PPR wiąże walką z okupantem z walką całego międzynarodowego ruchu rewolucyjnego, zwłaszcza zaś z walką i zwycięstwem Z.S.S.R.

Podczas organizacji walki przez PPR, wyraźnie dostrzegamy zorganizowanie dwóch frontów walki wewnętrzny i zewnętrzny.

Front wewnętrzny walki obejmował zorganizowane politycznie i militarnie siły klasy robotniczej oraz mas ludowych w powiązaniu z oporem całego narodu, skutecznie walczącego na zapleczu wroga.

Front zewnętrzny walki to historyczna walka 1 dywizji im. T. Kościuszki, 1 armii W.P., 2 armii WP i całego ludowego Wojska Polskiego chlubnie walczącego ramię przy ramieniu z Armią Radziecką.

*Wspomni  
dyktando  
o walce  
z okupantem  
z wojny  
walce z okupantem  
definiuje  
z okupantem  
z wojny*

Wynikiem jedności celów i zadań walki na froncie wewnętrznym i zewnętrznym było wyzwolenie społeczne i narodowe Polski, powrót odwiecznych Ziemi Zachodnich nad Odrą i Nysą do Ojczyzny oraz zetknięcie biało-czerwonego sztandaru obok czerwonego sztandaru radzieckiego na murach Berlina, w którym rozbito faszyzm hitlerowski.

Po wyzwoleniu funkcja frontu wewnętrznego zmieniała się zasadniczo. Przede wszystkim należało jak najszybciej usunąć skutki okupacji faszystowskiej i wojny, rozpocząć budowę fundamentów nowego ustroju społeczno-politycznego i gospodarczego, budowa nowego ludowego Wojska Polskiego.

Obok jednak walki powiedzmy pokojowej na odcinku budowy nowego ustroju, walka zbrojna na froncie wewnętrznym nie ustała. Pomimo zakończenia wojny, a więc ustanie walki na froncie zewnętrznym, walka na froncie wewnętrznym się wzmacnia. Od chwili zakończenia wojny do 1949 r. przybiera na sile walka przeciwko zbrojnemu podziemi~~u~~ i bandom UPA. Pamiętamy, że do walki tej w poważnej mierze wciągnięte zostały wojska operacyjne. Pomimo wysiłków reakcji polskiej, zachodnich ośrodków dywersyjnych front walki wewnętrznej zakończony został pełnym sukcesem. Nie oznacza to jednak, że front walki wewnętrznej stał się zbędny, zwłaszcza obecnie jego rola i zakres wzrasta. Powodem tego są poczynania monopolistów zachodnich pod przewodnictwem USA dążących do rozp<sup>stania</sup> nową, trzeciej wojny światowej. Wyrazem tego są:

- montowanie bloków militarnych: NATO, CENATO, ANZUS;
- zaostrzanie sytuacji międzynarodowej: wojna w Korei, szpiegowski lot Pawersa, zerwanie Konferencji w Paryżu, sprawa Konga, Kuby, Vietnam i wreszcie sprawa Berlina;
- otaczanie obozu socjalistycznego pierścieniem baz wojennych, loty bombowców z bombami jądrowymi na pokładzie;
- wzrost budżetów wojennych. Np. w USA przed drugą wojną światową budżet wojskowy wynosił ok. 3 mld dol. obecnie wynosi ponad 5<sup>sily</sup> mld. dol. Wiadomo również jest, że ok. 1/10 siły w USA zaangażowana jest w produkcji zbrojeniowej.

- odrzucanie przez Zachód propozycji radzieckich o powszechnym i całkowitym rozbrojeniu.
- Zbrojenie na szeroką skalę Bundeswry, która coraz pewniej wyciąga rękę po głowice jądrowe. Przecież wyrzutnie raketowe, kupowanie przez Adenauera od USA są przystosowane przede wszystkim do wyrzucania ładunków jądrowych.

Oczywiste wymienione zostały daleko niepełne, ogromnie wycinkowe i fragmentaryczne przykłady i fakty imperialistycznych knowań do rozpętania nowej pożogi wojennej. Szersze omawianie tych problemów jest zbędne, gdyż są one powszechnie znane.

W świetle wymienionych uwag i konkretnej sytuacji międzynarodowej konieczne jest rozwijanie i umacnianie ludowej obronności, w której front walki wewnętrznej będzie miał ogromne znaczenie. Tym bardziej, że przyszła wojna będzie wojną totalną, w której uczestniczyć będzie cały naród, <sup>który</sup> coraz bardziej staje się głównym celem i obiektami uderzeń raketowo-jądrowych nieprzyjaciela.

W obecnej sytuacji zaplecze kraju, jego rola wzrasta ogromnie, gdyż może ono być narażone na większe straty i zniszczenie niż wojska operacyjne. Front zewnętrzny i front wewnętrzny coraz bardziej jest ze sobą związany. Coraz częściej mówi się i u nas i na Zachodzie, że losy przyszłej wojny rozstrzygną się przede wszystkim w bitwie na zapleczu. Stąd też zaplecze może stać się głównym celem strategicznym.

Wobec tego zapewnienie żywotności zaplecza, w warunkach broni masowego rażenia, ma znaczenie zasadnicze dla działań wojsk operacyjnych. Zaplecze bowiem nie tylko stanowi materialny czynnik dla wojsk operacyjnych, lecz w równej mierze i niemniej istotny i ważny będzie czynnik moralny. Najgenialniej zaplanowana

operacja, bez materialnego i moralnego zabezpieczenia pozostanie operacją na papierze.

### Aktualna sytuacja PRL.

Przy zaopatrywaniu problematyki OTK w Polsce należy zwrócić uwagę na następujące właściwości:

1. Uwzględniając operacyjno-strategiczne położenie Polski i realnie istniejącą sytuację polityczno-strategiczną oraz taktyczno-operacyjną na zachodnim teatrze działań wojennych, można stwierdzić, że przyszła wojna będzie wojną, w której decydującą rolę, odegra broń raketowo-jądrowa. Przy masowym zaś użyciu broni raketowo-jądrowej, podstawowym rodzajem działań wojsk operacyjnych będą działania zaczepne. Wobec tego tworzone w Polsce armie ogólnowojskowe, na bazie okręgów wojskowych, będą dążyły do jak najszybszego opuszczenia swoich okręgów, kierując się na teren NRD. Po wyjściu wojsk operacyjnych obecne dowództwa OW będą dowództwami armii, a na ich miejscu pozostaną dowództwa OW czasu wojennego.
2. Polska stanowi podstawowy kierunek tranzytu Armii Radzieckiej. W/g oświadczenia Speidla codziennie przez teren Polski może być przerzucone około 5 dywizji radzieckich. Wobec tego obok uderzeń raketowo-jądrowych przeznaczonych na nasze wojska operacyjne i obiekty o znaczeniu operacyjno-strategicznym, Polska będzie stanowiła obszar, na który nieprzyjaciel może wykonywać bariery atomowe, ażeby niedopuszczyć przerzutu wojsk radzieckich na tereny zachodnie.

Poza tym nieprzyjaciół będzie dążył do takiego obezwładnienia i zniszczenia Polski, które doprowadziłoby do poważnej dezorganizacji całego systemu politycznego, administracyjnego i wojskowego, odcinając zarówno operacyjne wojska nasze, jak i radzieckie od zaplecza. W przybliżeniu i mocno orientacyjnie można oczekiwać że na Polskę <sup>już w początkowym okresie wojny</sup> nieprzyjaciół może wykonać około 50-70 uderzeń jądrowych o różnym wagomiarze, ~~już w początkowym okresie wojny.~~

3. 500 km granica morska Polski, narażona jest na działanie nieprzyjaciela z morza zarówno grup dywersyjno-rozpoznawczych, jak i desantu o charakterze taktyczno-operacyjnym.

4. Nieprzyjaciół będzie również dążył do spotęgowania ~~wojx~~ wrogiej działalności, poprzez przerzut na teren Polski specjalnych grup, które stałyby się zalążkiem band zbrojnego podziemia i maksymalnej aktywizacji wewnętrznej, reakcji politycznej.

Obecnie na Zachodzie już nie tylko się mówi, lecz i prowadzi się intensywne przygotowania do prowadzenia trzeciej formy wojny tzn. wojny specjalnej albo niekonwencjonalnej: dywersja, sabotaż i psychologiczne oddziaływanie na nieprzyjaciela.

Wobec tego obok skutków uderzeń raketowo-jądrowych npla, należy oczekiwać wzmożonego dokonywania aktów dywersji gospodarczej i politycznej, zmierzającej do demoralizacji społeczeństwa, wywoływanie i podsycanie paniki, podburzanie społeczeństwa do masowego odpływu z miast, zwłaszcza ośrodków przemysłowych do wsi.

Niszczenie środków łączności i transportu oraz innych ważnych obiektów na szlakach komunikacyjnych. Nie należy również wykluczać sytuacji, że nieprzyjaciół będzie dążył do uniemożliwienia przeprowadzenia mobilizacji i odtworzenia zniszczeń spowodowanych

uderzeniami atomowymi, a także uruchomienia normalnego systemu produkcji i zaopatrzenia.

O konieczności poważnego potraktowania wymienionych momentów świadczy fakt powołania przez ~~Ken~~<sup>K</sup>edde'go specjalnego gabinetu doradców do spraw wojny niekonwencjonalnej. Obecnie na terenie NRF, Francji, Wielkiej Brytanii i USA szkoli się i przygotowuje tzw. "siły specjalne" /jednostki specjalne/, które rekrutują się przede wszystkim z reakcyjnych ośrodków emigracyjnych krajów socjalistycznych. [Na przykład w drugiej połowie 1961r. w wyniku zaostrzenia się sytuacji międzynarodowej emigracyjny ośrodek wojskowy Andersa wysunął koncepcję utworzenia "<sup>polских</sup> ~~poslich~~ oddziałów zbrojnych na obczyźnie". W celu zrealizowania tego zamiaru w październiku 1961r. Anders udał się do USA <sup>gdzie</sup> i spotkał się z ~~Ken~~<sup>K</sup>eddem i jego <sup>doradcą</sup> ~~konradem~~ d/s dywersyjno-desantowych Taylorem

Na terenie państw zachodnio-europejskich utworzono ostatnio szereg polskich ośrodków szkolenia wojskowego /przeważnie spadochronowego/, w których odbywają przeszkolenie zwerbowani emigranci z Polski.

W 1949 r. powołano w Londynie organizację "Pogoń". Celem tej organizacji w/g statutu w 1958 r. jest: "walka z gomułkowszczną i komunistycznym reżimem w Polsce", oraz przygotowanie dowódców wojskowych, którzy stanęliby kadre przeznaczoną do oddziałów dywersyjnych. Organizacja ta posiada swe agendy w kilku krajach i podlega sztabowi Andersa.

Już podczas manewrów /1-7.II.1960r./ sił zbrojnych NATO pod kryptonimem "Wintor Schield" uczestniczył polski batalion służby pomocniczej, złożony z Polaków, którzy pozostają na usługach wojsk amerykańskich stacjonujących w NRF.

Podczas ubiegłorocznego napięcia międzynarodowego rozpoczęto usilnie aktywizować i odbudowywać organizacje nacjonalistów ukraińskich spod znaku Bahdery. Wzmogła się również akcja odwetowa rewizjonistów niemieckich w kierunku:

- zastraszenia i stworzenia niepewności wśród ludności polskiej na Ziemiach Zachodnich;
- pozyskanie <sup>stwa</sup> pozostałej ludności niemieckiej i autochtonicznej.

Należy podkreślić, że obecnie budżet wywiadu niemieckiego jest o 20% wyższy niż podczas największego rozwoju wywiadu hitlerowskiego. Kierunki jego ofensywy są również oczywiste.

Niewątpliwie, że obok uderzeń jądrowych bezpośrednio oddziaływanie nieprzyjaciela środkami i siłami nazwijmy "klasycznymi", będzie poważnym problemem właściwego zorganizowania całego systemu OTK.

- Struktura organizacyjna OTK i niektóre zadania sił i środków OTK

W świetle dotychczasowych mocno zresztą niepełnych i fragmentarycznych faktów, należy się liczyć, że oprócz "sił specjalnych", poważnie uaktywnia się grupy rodzimego podziemia.

Zarysowana sytuacja determinuje na strukturę organizacyjną i zadania frontu wewnętrznego walki.

Przede wszystkim wysują się wyraźnie główne i zasadnicze pionory działania:

1. Bezpośrednie działanie nieprzyjaciela drogą lądową, powietrzną, morską, środkami bezpilotowymi, organizacja dywersji, sabotaż i rozpoznania.

Do przeciwdziałania tym przedsięwzięciom konieczne są wojska regularne OTK i obronne zorganizowane społeczeństwo.

2. Uderzenia broni masowego rażenia.

Do przeciwstawienia się uderzeniom, zwłaszcza broni jądrowej konieczne są obok sił regularnych siły i środki do usuwania zniszczeń. Będą to siły i środki zmilitaryzowane, a także obronne zorganizowane społeczeństwo.

Struktura organizacyjna regularnych wojsk OTK obejmuje:

- Wojska obrony przeciwlotniczej, które będą działać w jednolitym systemie OPL państw uczestników Układu Warszawskiego.

- Siły i środki obrony wybrzeża, z tym że obok wojsk lądowych przeznaczają się część marynarki wojennej do tego celu.

- Specjalne wojska inżynieryjno-techniczne i drogowoemostowe. Wojska te przeznaczone będą głównie do zabezpieczenia przegrupowania wojsk operacyjnych, tranzytu i usuwanie zniszczeń na szlakach komunikacyjnych.

- Jednostki wojsk operacyjnych pozostających czasowo na obszarze kraju. Wojska te przeznaczone będą głównie do udzielania niezbędnej pomocy wojskom OTK.

Wymienione wojska będą pozostawać pod bezpośrednim kierownictwem i w dyspozycji sztabu Generalnego, niektóre jednak z nich mogą być podporządkowane ~~Ar~~ ogom ~~Wojskowym~~.

Następnie wystąpią wojska OTK bezpośrednio związane z Okręgiem Wojskowym, będą to:

- Jednostki KBW, przeznaczone głównie do zwalczania grup dywersyjno-rozpoznawczych desantów powietrznych i band zbrojnego podziemia. Poza tym jednostki KBW będą ochraniać /i bronić/ najważniejsze obiekty o znaczeniu operacyjno-strategicznym, stanowiska dowodzenia, miejsca pracy władz państwowych i szlaków komu-

nikacyjnych. W niektórych sytuacjach i niektóre jednostki KBW mogą być skierowane do prac awaryjno-ratunkowych, podczas likwidacji skutków uderzeń broni masowego rażenia, a nawet w podporządkowanie wojewódzkim sztabom wojskowym, jeśli wymaga tego konkretna sytuacja.

- Jednostki WCP, których główne przeznaczenie będzie podobne jak w okresie pokojowym.

e Akademie wojskowe, szkoły oficerskie i inne ośrodki szkolenia specjalnego, obok wykonywania swoich podstawowych zadań - szkolenia mogą być wykorzystane podobnie jak jednostki KBW.

- Jednostki zapasowe, które po odpowiednim przygotowaniu *walki wewnętrznej* odsyłane będą na front. W sytuacji niezbędnej mogą być one użyte do wykonania zadań związanych z obroną terytorium kraju.

- Bataliony regulacji ruchu, których głównym zadaniem będzie utrzymanie porządku i dyscypliny na szlakach komunikacyjnych.

- Jednostki materiałowo-technicznego zabezpieczenia oraz jednostki wartownicze przy składach i magazynach.

Obok wojsk OTK, występujących na szczeblu Okręgu Wojskowego należy rozpatrzyć *też wojska układowe wykonujące* wojewódzkie i powiatowe siły i środki OTK, które w poważnym stopniu stanowią zorganizowane i przystosowane do samoobrony społeczeństwo.

Do wojewódzkich sił i środków OTK należy zaliczyć:

- wojewódzkie komendy i służby terenowej obrony przeciwlotniczej; *(obrona powietrzna)*
- wojewódzkie komendy i oddziały MO;
- wojewódzki inspektorat ochrony przemysłu;
- oddziały ORMO i milicja robotnicza w zakładach pracy;

- wojewódzka służba zdrowia;
- wojewódzkie organizacje społeczne i paramilitarne;
- WKW i wojewódzka komenda garnizonowa;
- porządkowo-ochronne pododdziały WSW;
- oddziały obrony lokalnej /bataliony obrony ~~terenowej~~ <sup>lokalnej</sup> /, są organizowane i szkolone w systemie terytorialnym z tej części ludności, która nie stanowi mobilizacyjnych rezerw wojsk operacyjnych i regularnych wojsk OTK.

Wojewódzkie bataliony obrony ~~terenowej~~ <sup>lokalnej</sup> będą organizowane również w okresie pokojowym, w których znajdą przeszkolenie ci młodzi obywatele, którzy nie mieszczą się w ramach corocznego powoływania do odbycia służby wojskowej. Skład takiego batalionu wynosiłby około 500 ludzi, o składzie organizacyjnym: kompania strzelecka, kompania broni ciężkiej, kompania techniczna, kompania specjalna i kwatermistrzostwo.

Przewiduje się, że podczas wojny wojewódzkie bataliony obrony ~~terenowej~~ <sup>lokalnej</sup> będą zmotywowane. Głównym przeznaczeniem ~~bat~~ <sup>bat</sup> ~~jest~~ usuwanie zniszczeń, prace awaryjno-ratunkowe, utrzymanie porządku, a także walka z dywersją i grupami zbrojnego podziemia.

Należy podkreślić, że bat mogą stanowić poważną organizację do przygotowania rezerw dla wojsk operacyjnych i wojsk OTK, a także poważną siłę do wykonywania zadań OTK.

Oprócz sił i środków występujących bezpośrednio na szczeblu wojewódzkim, o podobnej strukturze organizacyjnej występują siły i środki powiatowe. Będą to:

- powiatowe komendy i służby terenowej obrony przeciwlotniczej;
- powiatowe komendy i oddziały MO i oddziały ORMO;
- powiatowa służba zdrowia;
- powiatowe organizacje społeczne i paramilitarne;

- porządkowo-ochronne oddziały WSW;
- wojskowe komendy garnizonowe i WKR;
- powiatowe oddziały obrony lokalnej /bat./. Struktura organizacyjna i zadania powiatowych bat jest podobna do bat wojewódzkich. Z tym, że w niektórych powiatach będą jedynie kompanie obrony terenowej. W odróżnieniu od wojewódzkich bat, powiatowe bat są ściśle przywiązane do terenu swojego powiatu i raczej nie będą zmotoryzowane. Poza siłami powiatowymi wystąpią lokalne siły i środki obrony, do których należy zaliczyć:

- plutony, komisariaty i posterunki MO;
- straż obywatelska ORMO;
- służba ochrony w obiektach przemysłowych;
- terenowe organizacje paramilitarne i społeczne, drużyny PCK oraz środki obrony cywilnej w gromadach, wsiach i obiektach.

Obok sił i środków OTK występujących w dziale militarnym występują odpowiednie siły i środki w układzie funkcjonalnym obrony wewnętrznej, których podstawowym przeznaczeniem będzie utrzymanie żywotności i ciągłości działania wszystkich dziedzin życia gospodarczego i administracyjnego państwa.

W tym celu będą tworzone zmilitaryzowane siły i środki poszczególnych resortów i administracji państwowej, tzw. oddziały odbudowy i eksploatacji o różnej specjalizacji. Będą one formowane w oparciu o istniejące przedsiębiorstwa podlegające różnym ministerstwom i urządzeniom centralnym i działającym w ich funkcjonalnym układzie.

W tym celu wyodrębniono pewne działy obejmujące poszczególne ministerstwa.

1. Dział komunikacji, który obejmuje ministerstwa komunikacji, łączności i Centralny Urząd Gospodarki Wodnej.

a/ Ministerstwo komunikacji przygotowuje:

- specjalne pociągi odbudowy mostów;
- " " " nawierzchni;
- " " urzędzeń zabezpieczenia ruchu i łączności;
- oddziały odbudowy dróg kołowych;
- " " mostów drogowych;
- samochodowe kolumny transportowe.

b/ Ministerstwo łączności przygotowuje:

- bataliony telekomunikacyjne;
- samodzielne kompanie radiokomunikacyjne;
- " " telekomunikacyjne;
- " " radiofoniczne.

c/ Centralny Urząd Gospodarki Wodnej:

- oddziały wydobycia wody;
- oddziały awaryjno-remontowe.

2. Dział przemysłowy, <sup>obejmuje</sup> ministerstwa: przemysłu ciężkiego, górnictwa i energetyki.

a/ Ministerstwo przemysłu ciężkiego przygotowuje:

- zmilitaryzowane oddziały ratownictwa technicznego;

b/ Ministerstwo górnictwa i energetyki przygotowuje:

- brygady awaryjno-remontowe-sieciowe;
- brygady " " elektryczni.

3. Dział ochrony ludności obejmuje ministerstwa:

a/ budownictwa i PMB, zdrowia i gospodarki komunalnej.

Ministerstwo budownictwa i PMB przygotowują:

- zmilitaryzowane oddziały ratownictwa technicznego;

- zmilitaryzowane oddziały odbudowy energetycznej;
- b/ Ministerstwo zdrowia przygotowuje:
  - oddziały specjalnej pomocy medycznej;
  - " pierwszej pomocy medycznej;
  - " wyszukiwania i wynoszenia poszkodowanych;
  - ruchome kolumny sanitarne,
- c/ Ministerstwo gospodarki komunalnej przygotowuje miejskie oddziały ratownictwa technicznego.

Zmilitaryzowane siły i środki resortów występują organizacyjnie na szczeblu centralnym w zjednoczeniach i dyrekcjach okręgowych oraz w zakładach przedsiębiorstwach i instytucjach terenowych. Podczas wykonywania swoich zadań siły te będą ściśle współdziałać z siłami i środkami działu militarnego. Wzajemna pomoc, a zwłaszcza korelacja i koordynacja poszczególnych sił i środków stanowi bardzo poważne i istotne zadania w ramach ogólnego kierownictwa obroną terytorium kraju.

### 3. Niektóre właściwości dowodzenia, kierowania i zarządzania siłami i środkami CTK.

W odróżnieniu od dowodzenia wojskami operacyjnymi dowodzenie siłami i środkami CTK jest niezwykle skomplikowane i trudne, ponieważ

- występują różne siły i środki o różnorodnym podporządkowaniu organizacyjnym i strukturalnym;

- różny stopień przygotowania, a zwłaszcza brak jednolitego zgrania, wyszkolenia i współdziałania pomiędzy poszczególnymi działami;

- różna zależność fachowa w stosunku do poszczególnych sił i środków występujących w układzie funkcjonalnym. Na przykład wojewódzkie komendy i służby TOPL lub wojewódzkie komendy i oddziały MO znajdują się w dziale militarnym, a fachowe kierownictwo, zaopatrzenie, szkolenie itp., pozostaje w

dziale wewnętrznym Ministerstwa Spraw Wewnętrznych;

- trudność w jednoznacznym określeniu frontu walki. Nieprzyjaciel bowiem może wystąpić wszędzie, unikając dużych walk, maksymalnie wykorzystując element zaskoczenia. Poza tym nieprzyjaciel będzie uderzał zawsze w najsłabsze ogniwo. Po wykonaniu ataku może on szybko zniknąć, by znów w sposób nieoczekiwany pojawić się w innym miejscu. Wykonanie uderzeń raketowo-jądrowych w maksymalnym stopniu utrudni nie tylko kierowanie obroną lecz także usuwanie skutków zniszczeń i udzielania pomocy poszkodowanym;

- front walki będzie zbyt rozległy pod względem obszaru, zmuszający często do rozpraszania sił i środków OTK.

- różnorodny charakter, zakres i skala zadań, które powinny wykonywać siły i środki OTK.

Z powyższych uwag wynikają praktyczne wnioski dotyczące organizacji dowodzenia, zarządzania i kierowania całokształtem życia politycznego, gospodarczego i obronnego.

Ogólne kierownictwo OTK sprawuje Komitet Obrony Kraju, który został powołany w 1958 r. i jest obecnie jedynie w stadium załączkowym. W wypadku wojny KOK sprawuje polityczno-wojskowe i gospodarcze kierownictwo<sup>14</sup> i podejmuje wiążące decyzje w stosunku do wszystkich resortów gospodarki i administracji państwowej oraz w stosunku do wszystkich wojsk i zmilitaryzowanych sił i środków OTK. Skład KOK będzie następujący:

- przewodniczącego KOK;
- czterech zastępców przewodniczącego KOK;
- 10 członków.

Każdemu z członków KOK podporządkowany jest określony dział np. dział polityczny obejmujący prasę, radio, telewizję, organizacje społeczne i młodzieżowe, dział wewnętrzny, dział militarny, dział ochrony ludności, dział zaopatrzenia, dział komunikacji, dział nauki, dział zagraniczny, obejmujący ministerstwa spraw zagranicznych i handlu zagranicznego, dział planowania i ekonomiki. Poszczególne <sup>kierownicy</sup> działy kierują w układzie funkcyjnym swoimi resortami w dół aż do najniższego ogniw. W tym pionie zatem odbywa się kierowanie. Zarządzenie państwem odbywa się w pionie KOK, WKO i PKO, gromadzkie, /miejskie/ Rady Narodowe. Obronę zaś kraju sprawuje MON, w oparciu o Sztab Generalny.

Wojewódzki Komitet Obrony w swojej strukturze organizacyjnej przypomina KOK. Na czele WKO stoi przewodniczący i 3-4 zastępców. Ponadto w składzie WKO znajduje się 9 członków, którzy kierują odpowiednimi działami: planowania gospodarczego, szkolnictwa i kultury, ochrony ludności, wewnętrznym, politycznym /kierownicy tych działów sprawują równocześnie ogólne kierownictwo odpowiednimi działami występującymi w powiatowych komitetach obrony/, komunikacji, przemysłu i zaopatrzenia. /Sprawują ogólne kierownictwo i zarządzają przedsiębiorstwami, zakładami i instytucjami/. Jednym z zastępców przewodniczącego WKO lub członków KOK jest szef Sztabu wojskowego, któremu podlega wojewódzki sztab wojskowy. Wojewódzki sztab wojskowy sprawuje ogólne kierownictwo nad powiatowymi sztabami wojskowymi.

Na szczeblu powiatu struktura organizacyjna będzie podobna jak na szczeblu województwa.

Nieco odmiennie wygląda dowodzenie w dziale militarnym. Poza Ministerstwem Obrony Narodowej i Sztabem Generalnym, który jest swego rodzaju sekretariatem KOK występują Okręgi

wojskowe, obejmujące terenowo kilka województw. Problem tkwi przede wszystkim w tym, że organizacja dowodzenia powinna być taka, by uniknąć rozbieżności i dublowania w wykonywaniu poszczególnych zadań związanych z obroną obszaru OW. WKO bowiem są w zasadzie ~~nie~~ odpowiedzialne za obronę swojego województwa i podlegają bezpośrednio nie okręgowi wojskowemu, a KOK. Istnieje więc niebezpieczeństwo dwu władzy - cywilnej i wojskowej. Poza tym zakładana kolegialność cywilno-wojskowa pobierania decyzji może spowodować rozbieżności, dyskusje, a więc stratę czasu, opóźnienie w wykonaniu poszczególnych zadań OTK. Jest to tym bardziej niebezpieczne, że działania npla na zapleczu wymagają natychmiastowego przeciwdziałania. Cena czasu w wykonaniu poszczególnych zadań OTK być może jest bardziej ważna niż przy realizacji decyzji w wojskach operacyjnych.

W celu maksymalnego wyeliminowania takiego niebezpieczeństwa do dowództwa OW, KOK skierowuje specjalnego pełnomocnika KOK. Najczęściej będzie to jeden z członków KC PZPR, Rady Państwa lub Rady Ministrów, który z racji swojej funkcji będzie zwykle przewodniczącym, Rady Wojennej OW. Bezpośrednim wykonawcą decyzji Rady Wojennej OW będzie dowódca OW. Ponadto pełnomocnik KOK przy OW może bezpośrednio wpływać na WKO i inne działy OTK znajdujące się poza działem militarnym.

Oprócz tego dowódcy OW podlegają wojewódzkie sztaby wojskowe, które realizują zadania związane bezpośrednio z obroną województwa. Z kolei wojewódzkie sztaby wojskowe wchodzi w skład WKO.

Istnieje zatem jak najbardziej ścisła więź i zależność między Sztabem Generalnym, jako sekretariatem KOK, z dowództwem OW i WKO, a także PKO.

Z podanej struktury organizacyjnej wynika, że dowództwo OW odpowiedzialne jest za obronę obszaru OW przed wszelkimi możliwymi działaniami npla, zapewnienie warunków umożliwiających sprawne funkcjonowanie ośrodków gospodarczych, władz polityczno-administracyjnych, znajdujących się na obszarze OW, a także zapewnienie i zabezpieczenie potrzeb dla wojsk operacyjnych, a więc mobilizacja, materiałowo-techniczne zaopatrzenie, a także tranzyt. Dowództwo OW odpowiedzialne jest za skuteczną obronę obszaru OW, podobnie jak MON i Sztab Generalny za całość terytorium Polski.

W sytuacji gdy dowództwo OW z okresu pokojowego, obejmie dowództwo nad armią - wojskami operacyjnymi, ale znajduje się na terenie OW, wtedy on dowodzi całym okręgiem i dowództwo OW czasu wojennego jest mu podporządkowane.

Struktura organizacyjna OW obejmuje:

- Radę Wojenną, której przewodniczącym jest pełnomocnik KOK;
- dowódca OW i jego sztab składający się z oddziału operacyjno-rozpoznawczego i szkoleniowego /w którym będą przedstawiciele KBW, WOP i MSW/, Oddział Łączności i TD /w nim znajduje się przedstawiciel z ministerstwa łączności/, oddział ewidencji i uzupełnień, oddział komunikacyjno-drogowy /w nim przedstawiciel ministerstwa komunikacji/, oddział opbmar;
- zarząd polityczny;
- kwatermistrzostwo, w skład którego wchodzi przedstawiciele różnych resortów gospodarki narodowej;
- grupy operacyjne, WSW, KOPL OK i obrony cywilnej;
- dowództwo artylerii;
- szefostwo wojsk inżynierskich;
- oddział kadr; ^
- prokuratura i sąd;

- oddział finansów.

Z powyższej struktury wynika, że umożliwia ona ścisłą współdziałanie z różnymi resortami znajdującymi się w działach poza działem militarnym, planowanie i dowodzenie obroną na obszarze okręgu, zwłaszcza poprzez wojewódzkie sztaby wojskowe, a niekiedy bezpośrednio poprzez powiatowe sztaby wojskowe.

Struktura organizacyjna wojewódzkiego sztabu wojskowego:

- szef sztabu, który jest jednocześnie członkiem WKO lub zastępcą przewodniczącego WKO.
- wydział operacyjno-rozpoznawczo-szkoleniowy w skład którego wejdą oficerowie MON, KBW, TOPL i MO;
- wydział organizacji ewidencji i uzupełnień, tworzony będzie w oparciu WKW;
- wydział komunikacji, tworzony na bazie okręgowych dyrekcji;
- wydział zaopatrzenia w składzie oficerów MON i wojew. wydz. służby zdrowia;
- wydział obrony przed środkami masowego rażenia; w skład którego wejdą komendy TOPL i straży pożarnej;
- wydział łączności tworzony na bazie okręgowej dyrekcji poczty i telegrafów.

Z kolei wojewódzki sztab wojskowy stanowiłby swego rodzaju organ wykonawczy WKO w zakresie obrony województwa. Wojewódzkiemu sztabowi wojskowemu podlegają bezpośrednio powiatowe sztaby wojskowe, wchodzące podobnie jak wojewódzki sztab wojskowy, do Powiatowego Komitetu Obrony.

Przedstawioną strukturę organizacyjną możnaby w przybliżeniu porównać do struktury organizacyjnej wojsk operacyjnych OW - odpowiadałoby szczeblowi związku operacyjnego, wojewódzki sztab wojskowy - odpowiadałby szczeblowi związku taktycznego, a powiatowy sztab wojskowy - szczeblowi oddziału pułkowi.

Konieczność ścisłego koordynacji i jak najściślejzego współdziałania i współpracy w zakresie dowodzenia, kierowania i zarządzania jest nieodzownym warunkiem właściwego zrealizowania niewątpliwie trudnych i bardzo skomplikowanych zadań stojących przed OTK.

#### Wnioski końcowe.

1. Wszechogarniający charakter przyszłej wojny, w której zastosowana zostanie broń masowego rażenia, powoduje, że całe zaplecze, cały naród i ludność znajdująca się poza linią frontu stanowić będzie bezpośredni obiekt działania /uderzeń/ nieprzyjaciela. Uwzględniając możliwości przenoszenia broni jądrowej można stwierdzić, że straty na zapleczu spowodowane jedynie bronią raketowo-jądrową będą niewspółmiernie przewyższać straty wojsk operacyjnych walczących na ~~zaw~~ wewnętrznym froncie walki. Potwierdzają tę tezę ćwiczenia przeprowadzone w OW, Akademii Sztabu Generalnego, jak i wypowiedzi polityków i obliczenia teoretyków wojskowych. Obok zniszczeń spowodowanych bronią masowego rażenia należy się liczyć <sup>z</sup>zakrojonym na szeroką skalę działaniem grup dywersyjno-rozpoznawczych, desantów powietrznych i band zbrojnego podziemia.

Wobec tego OTK powinna nosić charakter ogólnonarodowy, ludowy i społeczny, klasowy oparty o powszechny udział całego zorganizowanego w jednolity system obronny społeczeństwa. Ponadto OTK PRL, należy rozpatrywać w ramach całego obozu socjalistycznego, głównie przy ścisłym współdziałaniu ze Związkiem Radzieckim, NRD i Czechosłowacją.

2. System OTK PRL opiera się o istniejący podział administracyjno-polityczny, wyrażający się w organizacji KOK, WKO, PKO i lokalnych /miejskich/ komitetów obrony; o istniejący

podział administracyjno-wojskowy - okręgi wojskowe czasu wojennego wojewódzkie sztaby wojskowe, wchodzące w skład WKO i powiatowe sztaby wojskowe, wchodzące w skład PKO.

3. Do bezpośredniego wykonania zadań stojących przed OTK powołane są regularne siły i środki OTK /wojska OTK/, zmilitaryzowane siły i środki poszczególnych resortów państwowych siły i środki układu terytorialnego /wojewódzkie i powiatowe siły i środki OTK/.

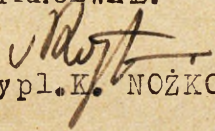
Przy rozpatrywaniu OTK PRL należy uwzględniać realną sytuację polityczno-strategiczną oraz taktyczno-operacyjną a także doktrynalne założenia przyszłej wojny, prowadzonej przez nasze siły zbrojne w ramach Układu Warszawskiego. Obok poważnych zadań stojących przed OTK w skali PRL należy pamiętać o niezwykle istotnym i ważnym zadaniu, wynikającym z położenia Polski, przez którą przechodzą szlaki tranzytowe Armii Radzieckiej, stąd konieczność właściwego ich zabezpieczenia.

Podstawowym zadaniem sił i środków OTK jest zagwarantowanie obrony przeciwlotniczej, bezpieczeństwa, utrzymania ciągłości produkcji, nieprzerwanego zaopatrzenia wojsk operacyjnych, OTK i ludności cywilnej, ochrona i obrona obiektów państwowych i transportu, przegrupowania wojsk operacyjnych i tranzytu Armii Radzieckiej, usuwanie zniszczeń oraz innych przedsięwzięć związanych z normalnym funkcjonowaniem aparatu państwowego w okresie wojny.

4. Właściwa koordynacja i operatywność w zakresie dowodzenia, kierowania i zarządzania stanowi podstawowy warunek sprawnego funkcjonowania całego systemu OTK.

5. Przedstawione w wykładzie węzłowe problemy OTK, stanowią jedynie ogólne przedstawienie naszych założeń wiele bowiem spraw zostało pominięte z uwagi na luki w dokładnym ich rozpracowaniu, a wiele zostanie uzupełnionych w następnych wykładach z cyklu OTK.

OPRACOWAŁ:

  
płk dypl.K. NOŻKO

Wykonano w 6 egz.

Egz. nr 1 -

Wyk. płk NOŻKO  
Druk. Krzysztoperska,  
dnia 16.05.62r.  
Nr ks. 19/62/K.1