



AKADEMIA SZTABU GENERALNEGO
im. generała broni K. Świerczewskiego

KATEDRA TAKTYKI LOTNICTWA WSPARCIA



Egz. Nr 1



plk dr E. BEJGIER

**ORGANIZACJA DZIAŁAŃ AL W OPERACJI
ZACZEPNEJ FRONTU**

(Skrypt)

6239

ARCHIWUM
BIBLIOTEKI SĄDOWEJ
AKADEMII SZTABU GENERALNEGO
im. gen. broni K. Świerczewskiego

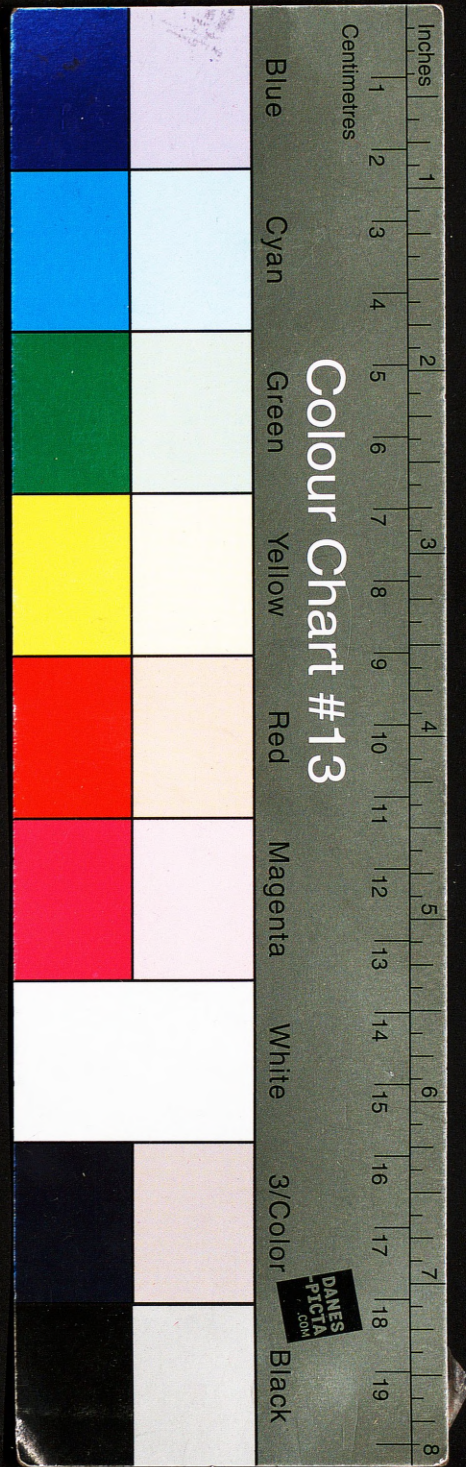
Nr 25550

25550

REMBERTÓW

MARZEC

1965



AKADEMIA SZTABU GENERALNEGO

im. generała broni K. Świerczewskiego

KATEDRA TAKTYKI LOTNICTWA WSPARCIA


Egz. Nr 1

plk dr E. BEJGIER

**ORGANIZACJA DZIAŁAŃ AL W OPERACJI
ZACZEPNEJ FRONTU**

(Skrypt)

6239

ARCHIWUM
BIBLIOTEKI SŁOWNIKOWEJ
AKADEMII SZTABU GENERALNEGO
im. gen. broni K. Świerczewskiego

Nr 25550

25550

REMBERTÓW

MARZEC

1965

AKADEMIA SZTABU GENERALNEGO
im. gen. broni K. Świerczewskiego

KATEDRA TAKTYKI LOTNICTWA WSPARCIA

"ZAP. I ERDZAM"
KOMENDANT ODPZIKAZU WOJSK OPK i. Lp.

[REDACTED]
Ega. Pr. ... 1

[Signature]
ptk prof. Rankiusa OJTOVICZ

[Signature] Kw. Kl. p. 12357

Dnia "19" "B" 1965 r.

ptk dr B. BEJGIER

Organizacja działań AL w operacji zaczepnej
Frontu.

/skrypt wykładu/



ARCHIWUM
BIBLIOTEKI SZKOLENIOWEJ
AKADEMII SZTABU GENERALNEGO
im. gen. broni K. Świerczewskiego

Nr 15550

REMBERTÓW

MARZEC

1965 r.

ORGANIZACJA ZADAŃ AL W OPERACJI WACZEPNEJ FRONTU

P L A N

W s t ę p .

- I. Wypracowanie decyzji w AL oraz planowanie działań lotnictwa.
- II. Organizacja dowodzenia lotnictwem wykonującym zadania wsparcia ogniowego wojsk Frontu.
- III. Organizacja współdziałania w AL.
- IV. Organizacja bazowania i planowanie manewru lotniczego.
- V. Organizacja zabezpieczenia działań lotnictwa frontowego.

Z a k ę ń c z e n i e .

W s t ę p .

Armia lotnicza jest operacyjnym związkiem lotniczym, wchodzącym organicznie w skład Frontu i przeznaczonym do wykonywania zadań na korzyść wojsk Frontu. Celem działalności lotnictwa frontowego w operacji jest zapewnienie wojskom Frontu warunków, sprzyjających osiągnięciu celów operacji.

Skład armii lotniczej może być różny i zależy w głównej mierze od następujących czynników:

- celu operacji frontowej i zadań, które wojska Frontu mają wykonać;
- zakresu zadań przewidzianych do wykonania przez lotnictwo /obecnie zakres zadań lotnictwa zależy w dużym stopniu od możliwości frontowych wojsk radiowych i przeciwlotniczych posterunków kierowanych/ i możliwości ich wykonania;

- warunków zabezpieczenia lotniskowego, lotnisko-technicznego i specjalnego.

W przeciętnych warunkach przyjmuje się następujący skład armii lotniczej - /załącznik nr 1/:

- jedna - dwie dywizje lotnictwa myśliwskiego;
- jedna - dwie dywizje lotnictwa myśliwsko-szturmowego;
- samodzielna eskadra lotnictwa myśliwsko-bombowego /lub plub/;
- brygada lotnictwa bombowego /lub plb/;
- pułk lotnictwa rozpoznania operacyjnego;
- pułk lotnictwa rozpoznania taktycznego;
- pułk rozpoznania artyleryjskiego;
- dwa - trzy pułki lotnictwa transportowego, w tym jeden pułk śmigłowców;
- pułk lotnictwa łącznikowego;
- pułk lotnictwa sanitarnego.

Ponadto w skład AL mogą wchodzić pułki rakiet skrzydlatych /jeden - dwa/ oraz specjalny pułk radioelektronicznego przeciwdziałania.

Samoloty - nosiciele broni jądrowej wchodzić z zasady w skład eskadr /kluczy/ lotnictwa bombowego i lotnictwa myśliwsko-bombowego.

Niekiedy armia lotnicza może być skreślona wzmocniona oddziałami /związkami/ lotnictwa myśliwskiego, myśliwsko-szturmowego /myśliwsko-bombowego/, transportowego, rozpoznawczego z oddziału Maczelnego Dowództwa. Tak na przykład, AL może otrzymać oddziały /związki taktyczne/ lotnictwa transportowego na czas wykonywania zadań desantowania desantów operacyjnych. W uzasadnionych wypadkach w wykonaniu zadań na korzyść wojsk Frontu może brać udział strategiczne lotnictwo bombowe.

Zróżnicowany skład armii lotniczej a także szeroki zakres zadań o różnym charakterze powodują, że organizacja działań lotnictwa w operacji frontowej jest procesem złożonym, obejmującym wszystkie przedsięwzięcia dowództwa i sztabu AL związane z wypracowaniem decyzji, planowaniem

działań, organizacją dowodzenia i współdziałania, a także organizacją wszechstronnego zabezpieczenia działań lotnictwa w przygotowywanej operacji.

Wielokrotnie zagadnień wchodzących w zakres tematu stanowią treść Biuletynów Informacyjnych Sztabu Generalnego lub oddzielnych skryptów ASG i dalszego w niniejszym skrypcie nie będą rozwijane. Dotyczy to między innymi zastosowania frontowego lotnictwa myśliwskiego w systemie obrony powietrznej wojsk oraz organizacji rozpoznania w operacji frontowej.

I. Wypracowanie decyzji w AL oraz planowanie działań lotnictwa.^{1/}

Podstawą do wypracowania przez dowódcę armii lotniczej decyzji na działania lotnictwa w planowanej operacji frontowej, jest decyzja /niekiedy zamiar działania/ dowódcy Frontu przekazana do sztabu AL a zazwyczaj w formie dyrektywy.

Decyzja dowódcy Frontu określa między innymi:

- cele operacji frontowej i sposoby ich osiągnięcia;
- zadania poszczególnych elementów ugrupowania operacyjnego Frontu /w tym również zadania operacyjnego desantu powietrznego, jeśli jest planowany/;
- rolę lotnictwa w realizacji celów operacji frontowej;
- wykorzystanie lotnictwa według zadań /bliższego i dalszego/ Frontu oraz odwód lotnictwa w dyspozycji dowódcy Frontu;
- kompetencje dowódców operacyjnych związków ogólnowojskowych w dysponowaniu lotnictwem /siły lotnictwa lub ilość lotów bojowych wydzielone do dyspozycji tych dowódców/.

Na podstawie analizy zadania i znajomości sytuacji, przede wszystkim na podstawie znajomości potrzeb wojsk Frontu realizujących cele operacji oraz na podstawie oceny możliwości armii lotniczej, dowódca AL określa zamiar działania lotnictwa frontowego w planowanej operacji. Zamiar ten powinien zawierać:

a/ Ogólną koncepcję użycia lotnictwa w czterech podstawowych grupach zadań:

- w walce o przewagę w broni jądrowej i w siłach zwiast-

^{1/} Treść rozdziału nie uwzględnia pracy dowództwa i sztabu AL związanej z wypracowaniem decyzji przez dowódcę Frontu.

jącej tę brzoń /konceptcja użycia posiadanych sił w zaczepnych i obronnych formach walki, między innymi zakres użycia lotnictwa wyśliwsko-szturmowego w systemie obrony powietrznej wojsk i lotnictwa wyśliwskiego dla kwalifikacji celów naziemnych itp/;

- 2 - w lotniczym wsparciu ogniowym wojsk Frontu /kierunki koncentracji głównego wysiłku lotnictwa/;
- 3 - w rozpoznaniu powietrznym;
- 4 - w transporcie lotniczym.

b/ Ogólną koncepcję organizacji dowodzenia, współdziałania i wszechstronnego zabezpieczenia działań lotnictwa w planowanej operacji.

Z treścią standardów dowódców zapoznają personel kierowniczy dowództwa i sztabu armii lotniczej, udzielając jednocześnie wytycznych, których celem jest określenie kierunku i zakresu pracy dowództwa i sztabu AL, pracy związanej z wypracowaniem decyzji użycia lotnictwa w operacji. W ten sposób do pracy nad rozwinięciem standardu działania zostają włączeni wszyscy niezbędni specjaliści.

Przygotowane na podstawie wytycznych materiały winny zawierać szczególnie, uzasadnione rozważania dotyczące:

- wykorzystania sił lotnictwa frontowego w/g zadań /blisko- i dalszego/ wojsk frontu;
- 2 - sposobów wykonania głównych zadań przez lotnictwo /np. sposób wykonania zadań obrony wojsk i obiektów tyłowych Frontu/;
- organizacji bazowania oddziałów i związków AL pracy rozpoznaniem operacji i manewru lotniczego w toku jej trwania;
- organizacji dowodzenia i współdziałania;
- organizacji wszechstronnego zabezpieczenia działań lotnictwa w operacji.

Szef sztabu i Oddział Operacyjny sztabu AL kierują pracą związaną z przygotowaniem przez różne oddziały i wydziały sztabu materiałów, stanowiących propozycje określonych elementów decyzji, zapewniając zgodność ich treści z ogólnym zamiarem dowódcy oraz ich ścisłe wzajemne powiązanie.

W ten sposób zostaje skompletowana pełna treść projektu decyzji uchylenia istnienia frontowego w operacji. Projekt ten służy armii lotniczej opracowuje w formie "planu działań armii lotniczej" w danej operacji frontowej, który po podpisaniu przez dowódcę AL staje się prawomocną decyzją działania.

Istota planowania polega na określeniu kolejności wykonania zadań przez lotnictwo frontowe i na dokonaniu uszczelnionego podziału sił, ilości lotów bojowych w pułkach lub eskadrach i środków zaopatrzenia - głównie bomb jądrowych/ na wykonanie tych zadań.

Opracowywany w okresie przygotowywania operacji "Plan działań armii lotniczej" jest uzgadniany z Zarządzeniem Operacyjnym Sztabu Frontu i zawiera w sobie następujące elementy - składowiki nr 2/:

- niezbędne dane o zadaniach /bliższym i dalszym/ Frontu, i poszczególne elementy /wielkości operacyjne/ jego ugrupowania operacyjne;
- dane o składzie bojowym AL, natężeniu działań, posiadanych środkach jądrowych i planowanych działaniach lotnictwa strategicznego na korzyść wojsk Frontu;
- ogólny zamiar użycia lotnictwa w operacji /najważniejsze zadania, kierunki koncentracji głównego wysiłku lotnictwa, zakładać do osiągnięcia przez lotnictwo cele itp/;
- podział ilości lotów bojowych i bomb jądrowych /z podaniem ekwiwalentu trotylowego/ w/g zadań i dni /okresów/ operacji;
- perspektywiczne określenie wykonawców głównych zadań oraz sposobów wykonania tych zadań;
- wytyczne współdziałania, dowodzenia i zabezpieczenia działań lotnictwa.

Punktem wyjścia dla dokonania podziału ilości lotów bojowych w/g dni i zadań jest dopuszczalna ilość lotów bojowych /pułkowych, eskadrowych, lotów na samolotach/. Jedną z zadań jest wykonać poszczególne zadania lotnictwa w poszczególnych dniach /okresach/ operacji. Ilość ta zależy się na planowane do wykonania zadania, uwzględniając wagę i ważność, wymagane rezultaty działań i stopnia zaopatrzenia

/klasyczne lub jądrowe środki rażenia/. Część lotów bojowych pozostawia się w odwodzie. Ilość lotów odwodowych zależy od stopnia dokładności, w jakim można w sposób uszczelniony przewidzieć przebieg przyszłych działań.

Plan działań armii lotniczej uwzględnia również loty bojowe wydzielone do dyspozycji dowódców operacyjnych związków ogólnowojskowych. Sztaby armii ogólnowojskowych /lub stanowiska współdziałania lotnictwa przy tych sztabach/ informują sztab AL o perspektywicznie zaplanowanym podziale posiadanej ilości lotów bojowych w/g dni /okresów/ operacji armijnej. Sztab AL ocenia możliwość uwzględnienia tych perspektywicznych planów armijnych, najjuż na uwadze również zadania lotnictwa wykonywane w/złuz planu dowództwa Frontu oraz dopuszczalne natężenie lotów w poszczegól-nych dniach /okresach/ operacji. Na tej podstawie sztab armii lotniczej określa realne możliwości zadobycia żywienia poszczegól-nych armii ogólnowojskowych, a następnie wypełnia rubryki dotyczące operacyjnych związków ogólnowojskowych w planie działań AL, informując o tym zainteresowane sztaby /stanowiska współdziałania lotnictwa/.

W ten sposób sztaby armii ogólnowojskowych otrzymują wstępne informacje o ilości lotów bojowych na jaką mogą liczyć w poszczegól-nych dniach /okresach/ operacji. Muszą się zdaryć, że rozrój sytuacji w toku trwania operacji musi dowództwo Frontu /dowództwo AL/ do innego niż przewidziane wcześniej wykorzystania sił /lotów bojowych/ lotnictwa. Istnieje więc potrzeba dodatkowego informowania każdorazowo w przeddzień o możliwościach wykorzystania przez dowództwo armii ogólnowojskowych /ALans/ posiadanej ilości lotów bojowych w poszczegól-nych dniach operacji z jednoczesnym przekazaniem na stanowiska współdziałania lotnictwa niezbędnych danych o wykonywanych zadaniach lotniczego wsparcia ogniowego w pasie działań armii w danych dniu operacji.

Zagadnienia nie mieszczące się w rubrykach przyjętego wzoru "planu", a związane bezpośrednio z lenyjną uciążliw-nością lotnictwa w operacji, opracowuje się w formie załączników. Tak na przykład, załącznikami do "Planu działań armii lotniczej" mogą być:

- schemat basowania oddziałów i związków armii lotniczej przez kompozycją operacji;
- plan manewru lotniczego;
- plan inżyniersko-lotniczego zabezpieczenia operacji;
- plan łączności;
- instrukcja współdziałania itp.

"Plan działań armii lotniczej" powinien uwzględnić: zarówno przewidywane uzupełnienie AL, jak i wzmocnienie jej czasowo przydzielonymi siłami. Należy również uwzględnić przewidywane straty własne, związane z pierwotnym ewentualnym uderzeniem przeciwnika, przewidywane straty własne w czasie trwania operacji, a także trudności w zabezpieczeniu materiałowo-technicznym, lotniczym i specjalnym, które mogą spowodować, że nie wszystkie oddziały lotnicze będą mogły być zawsze wykorzystane w działaniach. Planowanie odpowiedniego limitu lotów bojowych różnych rodzajów lotnictwa zwiększa gwarancję planowego działania lotnictwa w toku trwania operacji.

Jeżeli kompozycją operacji szacowanej Frontu planuje się na ten sam dzień, w którym armia lotnicza uczestniczy w wykonaniu pierwszego uderzenia ogniowego /odwrotowego lub uprzedzającego/, plan działań AL w pierwszym dniu operacji /D 1/ powinien uwzględnić udział lotnictwa frontowego w tym uderzeniu.

Plan przedstawia orientacyjne wykorzystanie sił i środków armii lotniczej w ciągu całej planowanej operacji frontowej ze szczególnym rozwinięciem działalności lotnictwa w pierwszym /niekiedy także - drugim/ dniu operacji. Szczególne planowanie działań lotnictwa na kolejne dni operacji odbywa się z dnia na dzień, w toku trwania operacji, w oparciu o decyzje dowódcy armii lotniczej, podejmowane na podstawie aktualnych decyzji dowódcy Frontu, uwzględniających faktyczny rozwój sytuacji operacyjnej, a w szczególności aktualne dane o nieprzyjacielu oraz aktualny stan i możliwości własnych sił. Omawiany plan podlega natwierdzeniu przez dowódcę Frontu.

Plan działań lotnictwa w operacji jest podstawą do opracowania rozkazu operacyjnego, będącego bezpośrednim dokumentem wykonawczym dla taktycznych związków i samodzieln-

nych oddziałów lotnictwa frontowego. Rozkaz operacyjny opracowuje się z zasady na pierwszy dzień operacji. W toku trwania operacji najczęściej stosowaną formą przekazywania zadań do wykonania jest saxsządzenie operacyjne.

Szczególne decyzje dowódcy armii lotniczej, dotyczące wykonania konkretnych zadań /uderzeń/ w poszczególnych dniach operacji, są z zasady szczełowym rozwinięciem określonego elementa przyjętej wazebniej i przedstawionej w "planie" decyzji usycia lotnictwa w operacji. Istnieją są również sytuacje, wymagające nie planowanego wówczas używania lotnictwa.

Wypowiedziane wyżej szczególne decyzje dowódcy armii lotniczej będą z zasady określać:

- wykorzystanie sił lotnictwa i środków uderzenia w/g obiektów wskazanych w ramach wykonywanego zadania;
- sposób i czas wykonania zadania /uderzenia/;
- trasy i profil lotu;
- sposób dowodzenia i współdziałania podczas wykonywania zadania;
- zabezpieczenia związane z niesbezpiecznym zabezpieczeniem wykonania zadania /np. przedsięwzięcia zapobiegające przerobieniu grup lotniczych wykonujących zadanie przez system obrony powietrznej nieprzyjaciela/.

W usasadnionych wypadkach dowódcy armii lotniczej może zlecic organizację wykonania zadania /uderzenia/ szczełowy taktyczny swiętek lotniczy /np. dowódcy dywizji lotnictwa myśliwsko-bombardowego/.

II. Organizacja dowodzenia lotnictwem wykonującym zadania w zaparcia ogólnego wojsk Frontu.

Dowodzenie lotnictwem Frontowym odbywa się na zasadzie centralizacji na szczeblu dowództwa armii lotniczej. Centralizacja ta wyraża się w centralnym planowaniu całej działalności lotnictwa w sztabie AL oraz w zapewnieniu dowódcy AL możliwości dysponowania wszystkimi siłami lotnictwa Frontowego i kierowanie wykonaniem zadań.

Centralizacja dowodzenia lotnictwem w skali Frontu zapewnia pełne wykorzystanie manewrowych zdolności lot-

niotwa i umożliwiała smasowane wykorzystanie głównych sił armii lotniczej podczas wykonywania przez lotnictwo najważniejszych zadań. Dzięki temu możliwa jest maksymalna koncentracja wysiłku lotnictwa w pasie działania jakiegokolwiek związku ogólnowojskowego, jeśli w określonych warunkach sytuacji okaże się to konieczne w punktu widzenia ogólnych celów operacji frontowej.

Jak wiadomo działania lotnictwa są planowane również w sztabach armii ogólnowojskowych. Ponieważ plan działań, że określona forma decyzji, może nasunąć się przypuszczenie, że dowodzenie lotnictwem frontowym jest zdecentralizowane. W rzeczywistości jednak planowanie przez sztaby armii ogólnowojskowych działalności lotnictwa w ramach przydzielonej im armii przez dowódcę Frontu pewnej ilości lotów bojowych nie narusza centralizacji dowodzenia lotnictwem w sztabie Frontu, gdyż taktyczne związki lotnicze /oddziały/ wykonujące zadania w/g planu armii ogólnowojskowych pozostają w dyspozycji dowódcy AL, który przez swój sztab określa każdorazowo wykonawców zadań w pasie działania poszczególnych operacyjnych związków ogólnowojskowych, w oparciu o ogólny plan działań lotnictwa w operacji frontowej. Dowództwo i sztab AL w toku trwania operacji są koordynatorami całej działalności lotnictwa, zarówno planowanej centralnie, jak i planowanej na szczeblu armii ogólnowojskowych.

Różnicowany charakter zadań wykonywanych przez armię lotniczą powoduje, że problem organizacji dowodzenia lotnictwem frontowym należy rozpatrywać jako połączenie dwóch różnych systemów dowodzenia:

- system dowodzenia lotnictwem myśliwskim obrony powietrznej wojsk Frontu, a także okresowo innymi rodzajami lotnictwa /w tych okresach, w których są angażowane do obrony powietrznej wojsk/;
- system dowodzenia wszystkimi rodzajami lotnictwa frontowego, wykonującym zadania nie związane z obroną powietrzną.

1/ Wyjątek stanowi pułk rozpoznania artyleryjskiego.

W niniejszym skrypcie rozwinięte zostaną jedynie zagadnienia dowodzenia lotnictwem wykonującym zadania wsparcia ogniowego. Zagadnienia dowodzenia lotnictwem wykonującym inne zadania stanowią treść oddzielnych skryptów ASG.

Kompetencje dowódcy Frontu, armii ogólnowojskowej /APanc/, armii lotniczej w zakresie dowodzenia lotnictwem wykonującym zadania wsparcia ogniowego przedstawiają się następująco:

Dowódca Frontu, któremu podlegają zarówno wspierane wojska lądowe, jak i wspierające je lotnictwo, określa w swoim zamiarze /w decyzji/ rolę lotnictwa w wykonaniu zadań ogniowego wsparcia wojsk Frontu /skorogónie w zakresie wsparcia pośredniego/, oraz określa kompetencje dowódców operacyjnych związków ogólnowojskowych w dysponowaniu lotnictwem wykonującym zadania wsparcia ogniowego, podporządkowując im operacyjnie pewne siły lotnictwa lub /przydzielając do ich dyspozycji pewną ilość lotów bojowych, głównie dla wykonania zadań bezpośredniego wsparcia ogniowego.

Dowódca armii ogólnowojskowej /APanc/, pełni fachowej pomocy stanowisko współdziałania lotnictwa, decydując o wykorzystaniu posiadanych lotów bojowych /lub sił lotniczych/ w/g zadań wojsk armii wykonywanych w poszczególnych dniach operacji armijnej. Dowódca armii może przekazać dowódcy /dowódcom/ taktycznego związku ogólnowojskowego uprawnienia decydowania o wykorzystaniu pewnej ilości lotów bojowych /np. ostrzelenie obiektów i czasu wykonania uderzenia/ na korzyść wojsk danego taktycznego związku ogólnowojskowego.

Dowódca armii lotniczej jest koordynatorem wykorzystania wszystkich sił lotnictwa frontowego wykonujących zadania wsparcia ogniowego w pasie działań Frontu, uwzględniając ogólny plan operacji frontowej, jak i plany wykorzystania lotów bojowych przez poszczególne operacyjne związki ogólnowojskowe oraz indywidualnie określa wykonawców zadań wsparcia ogniowego w pasach działań tych związków.

/Schemat dowodzenia lotnictwem wykonującym zadania wsparcia ogniowego wojsk Frontu - /załącznik nr 3/.

III. Organizacja współdziałania w armii lotniczej.

Podstawą do organizowania wszelkiego współdziałania są: decyzja i wytyczne przełożonego, organizującego działania /operacje/.

Dlatego organizatorem współdziałania wewnątrz frontu jest dowódca i sztab frontu, a tym, że np. smogogóły współdziałania lotnictwa w operacyjnym związku frontu z zasadą zgodzenia dowódców /sztab/ armii lotniczej z dowództwami /sztabami/ tych związków bezpośrednio w okresie przygotowania operacji / lub na pośrednim stanowisku współdziałania lotnictwa /w toku trwania operacji/.

Organizatorem współdziałania wojsk armii ogólnowojskowej z lotnictwem wykonującym zadania bezpośredniego wsparcia ogniowego armii jest dowódca /sztab/ armii ogólnowojskowej, /zgodzenia te rozwinęto w skrypcie ASG Nr. 04626/.

Armia lotnicza jest związkiem operacyjnym, posiadającym w swoim składzie różne rodzaje lotnictwa. Są to wyniki rola dowódcy i sztabu AL: rola organizatora współdziałania między taktycznymi związkami /oddziałami/ różnych rodzajów lotnictwa.

Podstawą do organizacji współdziałania jest decyzja dowódcy AL /względniająca przewidywane warunki wykonywania zadań przez lotnictwo/ oraz wytyczne współdziałania. Wytyczne mogą dotyczyć wykonania jednego zadania, lub grupy zadań, mogą obowiązywać w ciągu jednego dnia, w ciągu kilku dni, lub tylko podczas wykonywania jednego lotu /uderzenia/.

Organizacja współdziałania wewnątrz armii lotniczej polega na rozdzieleniu zadań między związki /oddziały/ różnych rodzajów lotnictwa oraz na skoordynowaniu ich działań ze sobą między sobą, czasem i celem, jaki ma być osiągnięty, z uwzględnieniem wzajemnego zabezpieczenia. Sztab AL opracowuje wytyczne współdziałania między rodzajami lotnictwa. Wytyczne te w formie "Instrukcji współdziałania" przesyła się do zainteresowanych taktycznych związków i oddziałów lotniczych, jako podstawę do praktycznego rozwiązywania zagadnień współdziałania. W miarę potrzeby instrukcję uaktualnia się w toku trwania operacji.

Instrukcja współdziałania winna zapewniać właściwe rozwiązanie zagadnień współdziałania, nie ograniczając przy tym inicjatywy wykonawców zadań. Omawiany dokument ma zasady określić:

1. - sposoby zabezpieczenia przez lotnictwo myśliwskie poszczególnych rodzajów lotnictwa /lotnictwo bombowe, lotnictwo transportowe, nosiela bomb jądrowych, samoloty rozpoznawcze/, lub kompetencje dowódców współdziałających związków /oddziałów/ lotniczych w zakresie decydowania o wyborze sposobu zabezpieczenia;
2. - ogólny stosunek ilościowy samolotów zabezpieczających do zabezpieczanych w zależności od charakteru wykonywanych zadań /np. zabezpieczenie przelotu taktycznych lub operacyjnych desantów powietrznych/;
3. - sposób badawania ugrupowań mieszanych: sposób szlifunku, odległość rubieży spotkania od linii styczności bojowej, sposób organizowania grup taktycznego przeznaczenia itp.;
4. - obowiązki i prawa dowódców grup mieszanych w powietrzu;
5. - sposób współdziałania lotnictwa wykonującego zadania cełony wojsk z lotnictwem wykonującym inne zadania;
6. - wpływ warunków atmosferycznych i pory doży na sposoby rozwiązywania zagadnień współdziałania między rodzajami lotnictwa;
7. - inne zagadnienia wynikające z konkretnych warunków sytuacji.

Rozkaz operacyjny dowódcy armii lotniczej, określający zadania poszczególnych taktycznych związków /oddziałów/ lotniczych, określa jednocześnie wzajemne powiązania wykonawców poszczególnych zadań w zakresie współdziałania.

Zagadnienia współdziałania opracowuje się w formie "Planu współdziałania". Dokument ten, w zależności od charakteru wykonywanych wspólnie zadań może być opracowany na jedno użyczenie, na dzień lub na kilka dni. Plan współdziałania określający w czasie: zadania, cele działań oraz sposoby lub realizację w odniesieniu do wszystkich wykonaw-

ośm winion być opracowany przez sztab organizujący wykonanie danego zadania. Często będzie to sztab armii lotniczej, który na przykład, opracowuje plan współdziałania sił lotniczych, biorących udział w ogólnym przygotowaniu operacji lub w uderzeniu na środki napadu jądrowego /powietrznego/. Dowódcy taktycznych związków lotniczych /samodzielnych oddziałów/ strzegą z zasady szczególne dane, dotyczące zarówno wykonywanych zadań, jak i współdziałania. Naturalnie w wypadku gdy organizatorem działań jest dowódca taktycznego związku lotniczego, one będą organizowane współdziałanie. W innych wypadkach pozostaje wykonawcy na organizację działań, tym bardziej szczególne winny być wskazówki sztabu AL dotyczące sposobu wykonania zadania i współdziałania.

W warunkach atakowania broni jądrowej największą uwagę się od uderzeń jądrowych. W związku z tym, zabezpieczenie tych uderzeń winno być szczególnie dokładne. Jeżeli w jakiejś akcji lotniczej, celki uderzeń wykonywanych klasycznymi środkami zniszczenia przewidywane są również uderzenia atomowe, to uwagę sztabu winno być skierowana na zabezpieczenie przede wszystkim uderzeń atomowych, jako najbardziej skutecznych. Najbardziej swój wyraz w organizacji współdziałania, w planie współdziałania/, które w takich wypadkach będzie organizowane z zasadą w myśl o zapewnieniu możliwie najlepszych warunków działań wrogemu atakującemu środkami jądrowymi.

Jeżeli przewiduje się wyeliminowanie samolotów-protyżli bomb jądrowych z polowania dyktowania na lotniska /start na sygnał z AD dowódcy armii lotniczej lub dowódcy armii ogólnosjaskowej/, współdziałanie należy organizować nie później, jak w przedmiotach dalszych.

Nie zawsze potrzeba opracowywania planu współdziałania jako oddzielnego dokumentu. Należy wykonać odpowiednia zabryka /rozdział/ na temat współdziałania w planie działań bojowych.

Współdziałanie armii lotniczej z lotnictwem śmigłowców AL, z lotnictwem lnr. og., a także z lotnictwem przygotowanego rejonu OPI jest realizowane w oparciu o wytyczne sztabu nadrzędnego /osobne rozkazy/.

IV. Organizacja bazowania i planowanie manowru lotniskowego.

Jednym z elementów decyzji dowódcy armii lotniczej podczas organizowania lotniskowego zabezpieczenia operacji zaczepnej Frontu jest określenie ugrupowania lotnictwa w chwili rozpoczęcia operacji, a także manowru lotniskowego w toku jej trwania.

Ugrupowanie armii lotniczej winno odpowiadać ogólnemu zamiarowi użycia lotnictwa w planowanej operacji, zapewnias-
jąc:

- 1 - możliwość wykreślenia przez lotnictwo planowanych dla niego zadań;
- 2 - możliwości masowego użycia głównych sił AL na decydujących kierunkach;
- 3 - bezpieczeństwo bazowania.

Udział lotnictwa frontowego w pierwszym okresie ogniewym, a także w pierwszej fali wojakowego Frontu operacji frontowej, będzie wymagał przegrupowania na dużą odległość przynajmniej tej części sił AL, która będzie uczestniczyła w tych działaniach.

Dla rozmieszczenia oddziałów i związków armii lotniczej, posiadającej skład podany na wstępie potrzebna około 16 - 20 lotnisk jeśli przyjąć, że na każdym lotnisku baze-
je jeden pułk lotniczy. Jednak oddziały basujące najbliższej linii styczności bojowej /dotyczy to szczególnie lotnictwa myśliwskiego/ winny posiadać większą ilość lotnisk /lotniska zapasowe/, aby mieć zapewnioną swobodę manewrowania. Pono tym bazowanie mniejszej ilości samolotów na lotniskach /1-2 eskadry na jedno lotnisko/ mniejsza skutki awaryj-
nych nieprzyjacielskich uderzeń, a także umożliwić szybki start większej ilości własnych samolotów w wypadku nieprzy-
jacielskiego nalotu. Z tych względów planą więc ilość 16-20 potrzebnych dla AL lotnisk należy zwiększyć przynajm-
niej do 25 lotnisk, przygotowanych do przyjęcia i wzmoż-
onego zabezpieczenia jednostek lotniczych.

Lotniska położone najbliższej linii frontu przeznaczą się dla lotnictwa myśliwskiego, wykonującego zadania obron-
ny wojak. Należy dążyć aby główne siły tego lotnictwa baz-

wały w odległości 50 - 100 km od linii frontu, co umożliwiłoby skuteczną udział myśliwców w systemie obrony powietrznej wojsk.

Basowanie lotnictwa myśliwsko-szturmowego /myśliwsko-bombowego/ uszczelnione jest od sprzętu będącego na uzbrojeniu. Jeżeli samoloty emwianych rodzajów lotnictwa dysponują odpowiednim zasięgiem lotu na wyznaczonej wysokości lotu, celowe wyznaczyć im lotniska położone poza pasem basowania głównych sił myśliwców, w odległości 100 - 120 km od linii frontu. Jeżeli jednak taka odległość basowania nie zapewnia możliwości wykonania zadań, basowanie lotnictwa myśliwsko-szturmowego /myśliwsko-bombowego/ należy przybliżyć i w tym wypadku będzie ono musiało otrzymać lotniska w pasie basowania lotnictwa myśliwskiego.

Jeżeli wzięty pod uwagę bezpieczeństwa amunicji do okresowego zwiększenia podanych wyżej odległości lotnisk basowania od linii styczności bojowej, niezbędne jest przygotowanie pomocniczej sieci lotnisk wysuniętych dla lotnictwa myśliwskiego i lotnisk podskokowych dla pozostałych rodzajów lotnictwa.

Lotnictwo bombowe, którego zasięg lotu znacznie przewyższa zasięg lotu pozostałych rodzajów lotnictwa, może basować w odległości 150 - 200 km, a nawet dalej od linii frontu.

Przegrupowanie jednostek lotniczych w położenie z którego armia lotnicza ma rozpocząć działania w planowanej operacji zaczepnej frontu winno być dokonane w sposób nie ujawniający planów wyższego dowództwa. W pierwszej kolejności przegrupowuje się lotnictwo myśliwskie, aby zapewnić jego udział w wykonaniu przegrupowania wojsk frontu. Oddziały lotnictwa myśliwsko-szturmowego /myśliwsko-bombowego/ i lotnictwa bombowego przebazowują się z zasady bezpośrednio przed ich użyciem /np. przed rozpoczęciem operacji lub przed działaniami w ramach pierwszego uderzenia ogniowego/. Jeżeli istnieje możliwość wykonania przez jakiegoś oddziału LBS /LBS, LB/ pierwszego zadania z lotnisk wczesniej zajmowanych, przebazowanie tych sił na nowe lotniska może nastąpić już po wykonaniu pierwszego zadania. W ten sposób

zmniejsza się prawdopodobieństwo przedwczesnego wykrycia i zniszczenia przez nieprzyjaciela się na lotniskach położonych blisko linii styczności bojowej.

Odniesione wyżej rozmięśnienie oddziałów lotniczych zapewnia wykonanie przez lotnictwo zadań w początkowym okresie operacji zaczepnej. W miarę przesuwania się linii frontu, rezerwy oddziałów lotnictwa oddalają się od rejonów bazowania i tym samym mają możliwość lotnictwa, szczególnie lotnictwa myśliwskiego i myśliwsko-szturmowego. Jednocześnie wiadomo, że niezbędny jest udział lotnictwa na przetrzymaniu całej operacji zaczepnej. Dlatego nie wystarcza należycie zorganizować bazowanie lotnictwa w chwili rozpoczęcia operacji.

W oparciu o planowane tempo natarcia wojsk Frontu, przewidziane zadania lotnictwa w poszczególnych dniach operacji, przewidywane do wykonania tych zadań siły lotnictwa i plan rozbudowy sieci lotniskowej, uwzględniający realne możliwości posiadanych sił i środków budowy lotnisk, powinien być zaplanowany manewr oddziałów lotniczych ze względu na lotnisk bazowania.

Manewr lotniskowy ma na celu zapewnienie ciągłości wykonywania zadań przez lotnictwo na korzyść własnych wojsk i ofiar. Powinno być szczególnie uwzględniana budowa lotnisk bazowania zwiększona bezpieczeństwo bazowania, powoduje, że nieprzyjacielskie uderzenia z powietrza trafiają w puste lotniska.

Przygotowanie dostatecznej ilości nowych lotnisk w toku trwania operacji zaczepnej jest rzeczą niezwykle skomplikowaną. Przy tempie natarcia wynoszącym około 80 - 100 km/dobę, około 50 % sił lotnictwa myśliwskiego i lotnictwa myśliwsko-szturmowego winno codziennie przebazować się w ślad za nacierającymi wojskami /jeżeli oddawane do eksploatacji lotniska będą położone w odległości około 100 - 120 km od linii styczności bojowej/, a więc dziennie należałoby przygotować lotniska przynajmniej dla pięciu pułków. Zakończenie terminowego manewru lotniskowego w dużej mierze zależy od stopnia przydatności lotnisk nieprzy-

jasieła, zajmowanych przez nacierające wojska lub uchwytywanych przez grupy desantowe.

Manewr lotniskowy planuje się centralnie, na szczeblu AL, ze względu na to, że ten szczebel dowodzenia jest najlepiej zorientowany w potrzebach i celowości manewru w odniesieniu do oddziałów /związków/ wszystkich rodzajów lotnictwa, a jednocześnie dysponuje siłami i środkami budowy lotnisk. Plan manewru opracowuje się w zasadzie w formie tabeli na mapie lub na kalce. Plan ten określa bazowanie głównych sił AL w poszczególnych dniach operacji, umożliwiające lotnictwu wykonanie aktualnych zadań. W toku trwania operacji plan manewru lotniskowego aktualizuje się w oparciu o faktyczny rozwój sytuacji operacyjnej.

Króćce rozdziału dotyczy w zasadzie statowych sił armii lotniczej oraz sił okresowo podporządkowanych dowódcy AL. Należy jednak mieć na uwadze, że na obszarze działań Frontu mogą bazować również inne siły lotnicze. Tak np. na kierunku nadmorskim może bazować lotnictwo Marynarki Wojennej. W jakiejś fazie operacji frontowej w omawianej strefie może znaleźć się również lotnictwo myśliwskie obrony powietrznej kraju, a niekiedy także lotnictwo strategiczne. Gospodarzem i dysponentem całej sieci lotniskowej na obszarze działań Frontu jest naturalnie dowódca AL i on odpowiada za należyty organizację bazowania wszystkich sił lotniczych, znajdujących się na podległym mu obszarze.

7. Organizacja zabezpieczenia działań lotnictwa.

Organizacja zabezpieczenia działań bojowych armii lotniczej stanowi jedną z głównych przedsięwzięć prowadzących w postaci dowodzenia lotnictwem. Zabezpieczenia zabezpieczenia powyższe umować w czterech grupach:

- 1/ Zabezpieczenie operacyjne. - *organizacja*
- 2/ Zabezpieczenie specjalne /nawigacyjne, rozpoznawcze, meteorologiczne itp./.
- 3/ Zabezpieczenia tylne /materiałowe-techniczne, inżynieryjne-lotniskowe, medyczne/.
- 4/ Zabezpieczenia inżynieryjne-lotnicze.

Niniejszym skrypcie zostanie omówiona jedynie pierwsza grupa zagadnień. Pozostałe stanowią króćce oddzielnych skryptów, pracowanych przez odpowiednie katedry.

Zabezpieczenie operacyjno-bojowe działań bojowych AL obej-

muje w sobie: 1/ Rozpoznanie, wynikające z warunków operacyjnych i potrzeb armii lotniczej /rozpoznanie - przed podjęciem decyzji, rozpoznanie bezpośrednie oraz rozpoznanie pośrednie i rozpoznawcze/.

- b/ Radiopreciwdziwienie w celu wykluczenia lub utrudnienia pracy wykorzystywanych przez nieprzyjaciela środków radiotechnicznych /złocność radiowa, radiolokacja, radiowigilancia, telewizja itp./. Do głównych przedsięwzięć w tej dziedzinie należy nalicyć niezaczenie i obegwałanie radiotechnicznych środków przeciwnika, zakłócenia ich pracy, przeciwradiolokacyjne maskowanie pracy własnych urządzeń, walka z zakłóceniami stosowanymi przez przeciwnika itp.
- c/ Walkę z środkami obrony przeciwniczej nieprzyjaciela.
- d/ Obronę i ochronę basowania lotnictwa, i nawisomych urządzeń /zabezpieczenie przed bmar, obrona powietrzna, obrona nawisowa, gotowość do walki z ewentualnym desantem powietrznym nieprzyjaciela itp./.
- e/ Przedsięwzięcia w celu uzyskania zakłócenia /maskowanie operacyjne w AI/. Zagadnienia operacyjnego maskowania są rozwijane przez dowództwo i sztab armii lotniczej w oparciu o dyrektywy i założenia operacyjnego maskowania otrzymane ze sztabu nadrzędnego.^{1/}

Isoteta operacyjnego maskowania w wojskach lotniczych polega na wprowadzeniu przeciwnika w bład odnośnie zamiasu wykorzystania lotnictwa, w odróżnieniu od maskowania taktycznego, które ma na celu wprowadzenie przeciwnika w bład odnośnie taktyki wykonania przez lotnictwo poszczególnych zadań. Znaczenia operacyjnego maskowania wypływa z zamiaru operacji. Jako element decyzji dowódcy winna być konkretyzowana równolegle z konkretyzacją ogólnej decyzji działania. Sztab AI planujący działania lotnictwa w operacji, opracowuje jednocześnie ogólne założenia operacyjnego maskowania, które stanowią podstawę do planowania i realizowania określonych przedsięwzięć przez podległe dowództwa i sztaby. Plan działań AI w operacji winien więc zawierać ebok innych elementów

1/ Zagadnienie operacyjnego maskowania rozwinięte w skrypcie najszerzej, ponieważ w żadnym innym skrypcie ASG nie są omawiane.

decyzji, również i koncepcję zamaskowania przygotowań do realizacji zaplanowanych działań. Sztab AL rozwija tę koncepcję, opracowując szczegółowy plan operacyjnego zamaskowania. Plan zawiera główne przedsięwzięcia w zakresie operacyjnego zamaskowania, terminy oraz siły i środki przewidziane do realizacji tych przedsięwzięć.

Założenia operacyjnego zamaskowania sztab AL przekazuje do podległych sztabów, równocześnie w sądzaniach bojowych, w zakresie niezbędnym dla tego sposobu dowodzenia, który je otrzymuje. Przedsięwzięcia operacyjnego zamaskowania realizowane przez dowództwo i sztaby taktycznych związków lotniczych są z zasady ściśle związane z wykonywanymi przez nie sądzaniami bojowymi.

Zasadnicze przedsięwzięcia w zakresie operacyjnego zamaskowania na szczeblu AL winny być skierowane na wyprzedzenie przeciwnika w błąd odnośnie:

- 1 - składu, uzbrojenia, wyposażenia i rozmieszczenia oddziałów i urządzeń armii lotniczej;
- 2 - zasadach i planu użycia sił i środków AL w operacji.

Dla uzyskania powyższego niezbędne jest:

- a/ zamaskowanie systemu bazowania i dyslokacji oddziałów i urządzeń AL;
- b/ zamaskowanie decyzji użycia głównych sił AL w planowanej operacji.

Do przedsięwzięć mających na celu zamaskowanie systemu bazowania i dyslokacji oddziałów i urządzeń AL można zaliczyć:

- 1 - zamaskowanie rozmieszczenia oddziałów i urządzeń lotniczych;
- 2 - zamaskowanie budowy nowych lotnisk i ich eksploatacji;
- 3 - poruszanie obiektów;
- 4 - planową zmianę rejonów dyslokacji oddziałów i urządzeń AL;
- 5 - radiodesinformację /radiodemontażację/;
- 6 - zamaskowanie systemu łączności i systemu ubezpieczenia lotów.

Do przedsięwzięć mających na celu zamaskowanie decyzji użycia AL w operacji można zaliczyć:

- przerzucenie przegrupowania głównych sił AL na drugorzędne kierunki;
- przegrupowanie oddziałów i związków AL w położenie przewidziane dla planowanej operacji bezpośrednio przed rozpoczęciem operacji, lub równocześnie z wykonaniem pierwszego zadania w danej operacji;
- zachowanie jednakowego natężenia lotów i natężenia pracy radiotechnicznych środków w ciągu całego okresu przygotowawczego. Wzrost aktywności działań lotnictwa w momencie rozpoczęcia operacji winien być nagły i nieoczekiwany dla przeciwnika;

Zapewnienie lotnictwa w interesach planowanej operacji prowadzić należy z jednakowym natężeniem w pasie całego frontu. Również system osłony wojsk w tym okresie nie powinien zamaskować głównego kierunku planowanych działań /rozmioczenia KPS, SD, stosowane sposoby osłony itp./

Nowe siły, którymi AL zostaje wyposażona /związki, oddziały, pododdziały, lotnictwo klasyczne i specjalnego, szczególnie posiadające nie stosowane wcześniej uzbrojenie lub wyposażenie/, winny przybyć do rejonu bazowania AL bezpośrednio przed lub równocześnie z wykonaniem pierwszego zadania, startując z lotnisk położonych w głębi.

Najlepszą gwarancją zamaskowania własnych zamiarów jest różnorodność stosowanych form i metod działania. Dlatego należy systematycznie zmieniać metody osłony i wsparcia, metody planowania i wykonywania manewru lotniskowego. Nie powinno być szablonowych rozwiązań w zagadnieniach współdziałania zarówno między lotnictwem i wojskami lądowymi, jak i między różnymi rodzajami lotnictwa. Należy zmieniać i doskonalić sposoby rozpoznania, bombardowania, szturmowania, odpiernania nalotów w dzień i w nocy, w zwykłych i trudnych warunkach meteorologicznych.

Doże znaczenie posiada przestrzeganie tajemnicy przez żołnierzy z organizacją działań lotnictwa.

Wierzbę jest ograniczenie ilości osób pracujących cały plan działań AL w operacji. W opracowaniu poszczególnych dokumentów winni brać udział jedynie właściwi wykonawcy, którym należy udzielić wytycznych w zakresie dotyczącym wyłączenia zakresu ich pracy. Wszelkie dokumenty do zaite- resowanych dowódców i sztabów należy przesyłać w uzasadnio- nych terminach.

Z a k o n c e n i e .

Proces przygotowywania przez sztab AL materiałów do decyzji wiąże się z potrzebą opracowania różnych danych, i dokonania dużej ilości różnych wyliczeń. Dobre czasu zaj- mują także prace związane z opracowaniem materiałów infor- macyjnych o nieprzyjaciela i o wojskach własnych oraz dokumentów takich jak rozkazy i zarządzenia, które sztab armii lotniczej musi przekazywać do podległych jednostek przez rozpozyczenie i w toku trwania operacji.

Aby prace te sztab AL mógł wykonać szybko i terminowo, coraz częściej mówi się o potrzebie automatyzowania pew- nych procesów, o wykorzystywanie maszyn liczących itp. Tak np. wprowadzenie maszyn liczących zapewniłoby:

- skrócenie czasu dokonywania wyliczeń kombinatorycznych;
- szybkie określenie możliwości bojowych oddziałów lotni- czych, określenie potrzebnych sił i środków do radiolok- alizacyjnego przeciwdziałania i do walki;
- określenie najbardziej wygodnych warunków przenikania przez system obrony przeciwlotniczej przeciwnika;
- skrócenie czasu przygotowywania danych do decyzji;
- szybkie uzyskanie optymalnych warunków użycia sił AL na wykonanie poszczególnych zadań /np. najbardziej zoje- nalnie użycie klasycznych i jądrowych środków zażenia na poszczególne obiekty z uwzględnieniem natężenia działań według dni i zadań i najbardziej uzasadnionych sposobów wykonania zadań;
- skrócenie czasu opracowywania dokumentów;
- szybkie przekazywanie zadań i informacji do podwładnych.

Współczesne warunki przygotowywania i prowadzenia działań wymagają zdecydowanego usprawnienia i przyspieszenia pracy w sztabie armii lotniczej. Należy zaznaczyć, że w niektórych siłach zbrojnych /ZSRR, USA/ osiągnięto już poważny postęp w tej dziedzinie.

Wykaz zadańników:

1. Skład armii lotniczej.
2. Główne elementy planu działań lotnictwa w operacji wojennej Frontu.
3. Schemat dowodzenia lotnictwem wykonującym zadania ogniowego wsparcia wojsk.

SZEF KATEDRY TACTYKI
LOTNICTWA WSPARCIA

Bojko
płk dr B. B O J C I E S

Wykonano w 25 egz.

Egz. Nr. 1-25 - Ktbl. sakol.

yk. płk Bojko

Inst. 10 dn. 15.03.65 r.

Nr. ks. masz. 222/WL

Odwoł. z nr 182/WL

22/01050/WW

SKŁAD ARMII LOTNICZEJ

/obowiązujący w roku akademickim 1965/1966/

