



AKADEMIA SZTABU GENERALNEGO
im. gen. broni K. Świerczewskiego

KATEDRA OBRONY PRZECIWLOTNICZEJ

Egz. Nr 59

**Temat: OBRONA PRZECIWLOTNICZA ARMII
W OPERACJI ZACZEPNEJ**
(Zbiór skryptów)

13417

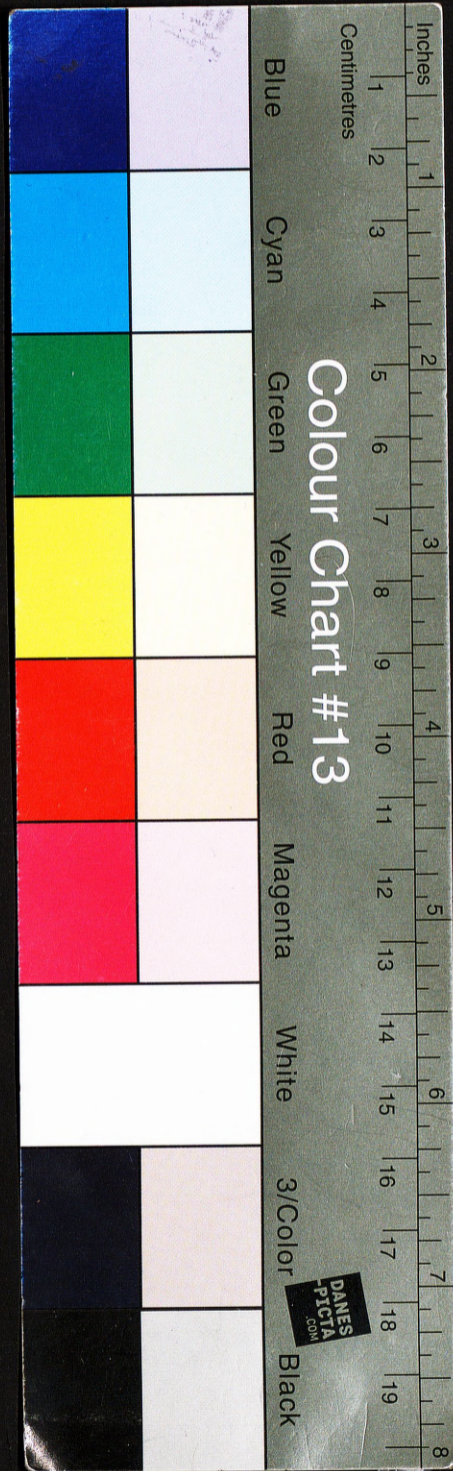
ARCHIWUM
BIBLIOTEKI
AKADEMII
im. gen. broni K. Świerczewskiego
24462

24462

REMBERTÓW

PAŹDZIERNIK

1963



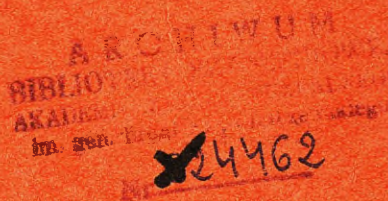
AKADEMIA SZTABU GENERALNEGO
im. gen. broni K. Świerczewskiego

KATEDRA OBRONY PRZECIWLOTNICZEJ

Egz. Nr 59

**Temat: OBRONA PRZECIWLOTNICZA ARMII
W OPERACJI ZACZEPNEJ**

(Zbiór skryptów)



24462

REMBERTÓW

PAŹDZIERNIK

1963

AKADEMIA SZTABU GENERALNEGO
im. gen. broni K. Swierczewskiego

KATEDRA OBRONY PRZECIWLOTNICZEJ

Przed. prot. 12357. P

"ZATWIERDZAM"
SZEFE KATEDRY OPL

59
Egz.nr..

płk dypl.prof. Józef DAC

Dnia 1963r.



OBRONA PRZECIWLOTNICZA ARMII W OPERACJI ZACZEPNEJ
/ Zbiór skryptów /

ARCHIWUM
BIBLIOTEKI SZTABOWEJ
AKADEMII SZTABU GENERALNEGO
im. gen. broni K. Swierczewskiego
Nr ~~824462~~

REMBERTÓW SIERPIEŃ 1963 r.

SPIS TREŚCI

	strona
I. DOWODZENIE WOJSKAMI OBRONY PRZECIWLOTNICZEJ ARMII	3
II. WSPÓLDZIAŁANIE WOJSK OPL ARMII Z SYSTEMEM OPK, SASIADAMI I INNYMI ŚRODKAMI OPL	26
III. PRACA SZEFA WOJSK OPL ARMII W OPERACJI ZACZEPNEJ	50
IV. PODSTAWOWE DOKUMENTY BOJOWE SZEFOSTWA WOJSK OBRONY PRZECIWLOTNICZEJ ARMII	83

ppłk dr Stanisław PIURO

DOWODZENIE WOJSKAMI OBRONY PRZECIWLOTNICZEJ ARMII.

/ s k r y p t /

TREŚĆ SKRYPTU

1. Istota i treść dowodzenia.
2. Funkcje dowodzenia.
3. Rodzaje dowodzenia.
4. Zasady dowodzenia.
5. System dowodzenia.
6. System i metody dowodzenia stosowane w wojskach OPL.

I. Istota i treść dowodzenia wojskami obrony przeciwlotniczej.

Radziecka nauka wojenna zalicza dowodzenie do czysto wojskowych stałych czynników zwycięstwa, umieszczając je wspólnie z wieloma czynnikami pod terminem: "jakość kadry dowódczej".

Analiza pojęcia "dowodzenie" umożliwia sprecyzowanie jego zakresu jako całokształtu działalności dowódcy i sztabu w dziedzinie przygotowania /zarówno w okresie pokojowym, jak też w czasie wojny/ oraz prowadzenia działań bojowych przez podległe wojska.

Traktując działalność bojową wojsk obrony przeciwlotniczej prowadzoną w ramach walki z nieprzyjacielem powietrznym na równi z działalnością bojową artylerii naziemnej, rakiet, czołgów, lotnictwa itp., to znaczy jako jedną z form współczesnej walki ogólnowojskowej, dochodzimy do wniosku, że całokształt czynności dowódczych w zakresie przygotowania i prowadzenia walki przez wojska obrony przeciwlotniczej, jest jednym z działań dowodzenia wojskami w ogóle, tak jak dowodzenie artylerią, czołgami itd.

Dowodzenie wojskami obrony przeciwlotniczej obejmuje:

1. Utrzymanie pododdziałów, oddziałów i związków w stanie stałej i wysokiej gotowości do walki z nieprzyjacielem powietrznym
2. Prowadzenie szkoleń
3. Przygotowanie do prowadzenia działań bojowych - w sensie bezpośredniego przygotowania do walki z nieprzyjacielem powietrznym.
4. Prowadzenie działań bojowych - w sensie realizacji zamierzeń prac poczynionych uprzednio w ramach przygotowania do prowadzenia działań.

Dowodzenie wojskami OPL jest pojęciem ogólnym i jako takie obejmuje pojęcia szczegółowe, a mianowicie:

1. Dowodzenie raketami przeciwlotniczymi.
2. Dowodzenie artylerią przeciwlotniczą.
3. Dowodzenie siłami i środkami przeciwdziałania radioelektronicznego.
4. Dowodzenie siłami i środkami radiotechnicznymi.

Celem dowodzenia wojskami obrony przeciwlotniczej w okresie pokoju /dowodzenie czasu pokojowego/ jest osiągnięcie jak największej sprawności wojsk do walki z nieprzyjacielem powietrznym, a w czasie wojny /dowodzenie czasu wojennego/ - uzyskanie optymalnych rezultatów podczas odpierania wszelkich ataków z powietrza, czyli po prostu skuteczne zwalczanie środków napadu powietrznego nieprzyjaciela.

II. Funkcje dowodzenia

Jeśli przeanalizuje się całokształt czynności dowódców i sztabów w zakresie dowodzenia wojskami OPL, to z całego procesu ich postępowania może wyodrębnić niektóre, stale powtarzające się, w ich działalności dowódczej funkcje. Funkcje te występują niezależnie od warunków i charakteru prowadzonych działań bojowych, uwidoczniają się one zawsze, niezależnie od tego, co jest przedmiotem dowodzenia.

Oto one:

1. Określenie celu i zadań wojskom obrony przeciwlotniczej.
2. Pobieranie decyzji i planowanie.
3. Organizowanie.
4. Rozkazywanie.
5. Kontrolowanie.

Określenie celu i zadań wojskom obrony przeciwlotniczej.

Funkcję tę spełnia z reguły dowódca ogólnowojskowy, któremu podlega bezpośrednio szefostwo wojsk OPL. Niemniej jednak ze względu na ścisły jej związek z pozostałymi funkcjami należy ją tu opisać.

Precyzowanie celu i zadań wojsk OPL ma miejsce każdorazowo przed rozpoczęciem operacji i dokonywane jest w ścisłym powiązaniu z ogólnym celem i zadaniami bojowymi, jakie stoją przed poszczególnymi rodzajami wojsk armii do wykonania. Odbywa się ono na podstawie dokładnego przeanalizowania następujących czynników:

- celu i zadań operacji;
- zamiaru operacyjnego;
- sytuacji naziemnej i powietrznej;
- warunków, w jakich ma przebiegać operacja.

Cel działań wojsk OPL jest najczęściej jednakowy dla wszystkich rodzajów działań bojowych. Przykładowo można go określić następująco: "Zapewnić bezpieczeństwo własnym wojskom i obiektom przed rozpoznaniem i atakami z powietrza, co równoznaczne jest ze stworzeniem odpowiednich warunków do swobodnego prowadzenia operacji przy istnieniu ciągłego zagrożenia uderzeniami z powietrza.

Zadania wojsk OPL wynikają bezpośrednio z wytyczonego przed nimi celu i ogólnego planu operacji. Treść ich może być różna w zależności od okresów operacji i ogólnej sytuacji. Na przykład w jednym z okresów operacji zadaniem może być: osłona przegrupowania wojsk armii, w innym zaś - "osłona zgrupowania uderzeniowego działającego na kierunku "A B" itp.

Pobieranie decyzji/decydowanie/ i planowanie. Obie te funkcje są ze sobą ściśle powiązane i stanowią jedną całość. Istota decydowania polega na sprecyzowaniu odpowiedzi na pytania: "kto", "co", "kiedy", "gdzie", "jak" i "dlaczego". Planowanie natomiast będąc swego rodzaju punktem wyjścia w procesie realizacji zamierzeń dowódcy stanowi uszczegółowienie decyzji.

Powzięcie decyzji jest poprzedzone analizą zadań, postawionych przed wojskami OPL przez dowódcę ogólnowojskowego oraz szczegółową ocenę położenia w powietrzu i na ziemi. Ponadto uwzględnia się w procesie wypracowania decyzji wytyczne dotyczące obrony przeciwlotniczej otrzymane ze szczebla wyższego. W rezultacie powyższych czynności decyzyj szefa wojsk OPL, jako bezpośrednio odpowiedzialnego przed

dowódcą armii za obronę przeciwlotniczą, powinna obejmować następujące elementy:

- stan bojowy i przewidywane działania nieprzyjaciela powietrznego;
- ogólny zamiar wykonania zadań obrony przeciwlotniczej;
- kto /jakie siły i środki/, kiedy i gdzie bierze udział w realizacji poszczególnych zadań;
- sposób realizacji wyznaczonych poszczególnym rodzajom wojsk OPL zadań;
- manewr wojskami OPL;
- główne elementy współdziałania, zabezpieczenia działań i dowodzenia.

Planowanie będąc w istocie rzeczy, kolejnym elementem decydowania, stanowi dalsze, szczegółowe i ostateczne rozwiązanie podjętej decyzji w zakresie użycia i działania wojsk OPL. Wyrazem planowania jest opracowany w kilku podstawowych wariantach plan obrony przeciwlotniczej, który stanowi cenną i niezbędną pomoc w zakresie właściwej i skutecznej realizacji celu i zadań wojsk obrony przeciwlotniczej.

Zmienność położenia na ziemi i w powietrzu powoduje, że nawet najbardziej wnikliwie opracowany plan wymaga odpowiedniej aktualizacji i dostosowania go do nowych warunków, jakie wytworzyły się na polu bitwy. O konieczności wprowadzania poprawek lub uzupełnień do opracowanego planu działania wojsk OPL decydują zmiany zachodzące w:

- ugrupowaniu i działaniu sił własnych;
- ugrupowaniu i działaniu nieprzyjaciela naziemnego;
- sposobie działań nieprzyjaciela powietrznego;
- stopniu ważności osłanianych obiektów;
- ilości i jakości dysponowanych sił i środków OPL.

Organizowanie - Organizowaniem nazywa się każde działanie organizujące i polega ono na stwarzaniu całości organicznie ze sobą związanych. Innymi słowy, jest to właściwy dobór sił i środków oraz takie ustawienie ich czynności, które w rezultacie zapewniają osiągnięcie wspólnego im wszystkim celu.

Naczelnym zadaniem tej funkcji dowódczej w systemie obrony przeciwlotniczej jest przygotowanie warunków sprzyjających uzyskiwaniu optymalnych rezultatów w walce ze środkami napadu

powietrznego nieprzyjaciela. Proces organizowania można traktować jako ogniwo łączące decyzję podjętą w zakresie obrony przeciwlotniczej z jej wykonaniem realizowanym przez poszczególne środki OPL. Proces ten przebiega oczywiście w jak największej zgodności z opracowanym planem OPL.

Organizowanie sprowadza się do stworzenia systemu obrony przeciwlotniczej, a w nim wyznaczenia właściwych grup i zespołów środków OPL, do przydzielenia im oraz wszystkim pozostałym elementom odpowiednich zadań, kompetencji i obowiązków oraz do zapewnienia całego szeregu innych warunków gwarantujących efektywne ich działanie. Każdemu podziałowi zadań lub czynności towarzyszy przekazanie danej grupie lub danemu zespołowi i określonej części władzy przełożonego, jego obowiązków oraz odpowiedzialności; towarzyszy mu każdorazowo określenie właściwych stosunków zarówno wewnątrz danego zgrupowania środków OPL, jak też i na zewnątrz jego. Na przykład, jeśli w ramach ogólnego systemu OPL organizuje się grupę różnych środków OPL do obrony określonego obiektu przed napadami z powietrza, wówczas następuje równocześnie przekazanie tej grupie odpowiedzialności za całość osłanianego obiektu, przekazanie uprawnień odnośnie do samodzielnego podejmowania decyzji w określonych ramach, dokonuje się ustalenie stosunków zależności pomiędzy przełożonym, dowódcą osłanianego obiektu, sąsiadami itp.

Powyższe elementy nie wyczerpują jednak bogactwa zagadnień zawierających się w pojęciu organizowanie. Czynności wymienione, aczkolwiek bardzo ważne, nie zawsze wiążą wysiłki poszczególnych oddziałów, grup środków OPL w jeden ogólny system obrony przeciwlotniczej wolny od tarć i sprzeczności. Czynnikiem łączącym bezkolizyjnie działalność wszystkich wojsk OPL w ramach systemu OPL jest współdziałanie, zaś organizacja współdziałania stanowi ważny element w dziedzinie organizowania obrony przeciwlotniczej jako systemu. Organizowanie współdziałania w obronie przeciwlotniczej ma miejsce:

1. pomiędzy różnorodnymi oddziałami jednego i tego samego rodzaju wojsk OPL oraz między różnymi rodzajami wojsk OPL /środkami OPL/ wchodzącymi w skład ogólnego systemu OPL;

2. pomiędzy całym systemem OPL lub jego elementami a osłanianymi wojskami i obiektami;
3. pomiędzy różnymi sąsiadującymi systemami OPL lub tylko niektórymi ich elementami.

Sposoby i zasady współdziałania w obronie przeciwlotniczej mogą być różne, a wybór najbardziej właściwego spośród nich jest zawsze uzależniony od konkretnych warunków, w jakich przebiega operacja. Ustalone aktualnie zasady i sposoby współdziałania ujmuje się zwykle w planie OPL a niekiedy w oddzielnych dokumentach takich, jak: "plan współdziałania wojsk OPL z systemem obrony powietrznej kraju", "instrukcja /wytyczne/ do organizacji współdziałania środków OPL" itp.

Następnym niezwykle ważnym warunkiem zabezpieczającym wykonanie zadań obrony przeciwlotniczej jest należyte dowodzenie - kierowanie - całokształtem czynności realizowanych w ramach systemu OPL. Jakkolwiek struktura organów dowódczych wojsk OPL oraz ich obowiązki są określone na stałe lub przynajmniej na dłuższy okres czasu, tym niemniej formy i metody kierowania systemem OPL nie muszą być - i nie są - jednakowe we wszystkich warunkach. Dowodzenie systemem obrony przeciwlotniczej /wojskami OPL/ może być zorganizowane różnie w zależności od: nieprzyjaciela powietrznego, ilości i stanu środków OPL i od przewidywanego przebiegu operacji. Właśnie organizacja dowodzenia ma zadanie przyjęcia najbardziej właściwego sposobu dowodzenia wojskami OPL w danych warunkach oraz przygotowania odpowiadającego mu systemu punktów dowodzenia.

Funkcja organizowania obejmuje swoim zakresem również zabezpieczenie działalności sił i środków OPL pod każdym względem, w tym pod względem bojowym i materiałowo-technicznym. W zakresie bojowego zabezpieczenia działań środków OPL bardzo ważną rolę odgrywa rozpoznanie, ubezpieczenie i ochrona przed zakłóceniami radioelektronicznymi stosowanymi przez nieprzyjaciela.

Rozpoznanie nieprzyjaciela powietrznego dla potrzeb wojsk OPL prowadzi się różnymi środkami, wśród których najważniejsze są środki rozpoznania radiotechnicznego. Ponadto

wykorzystuje się dla potrzeb wojsk OPL dane z rozpoznania powietrznego i agenturalnego.

Rozpoznanie radiolokacyjne - składowa część rozpoznania radiotechnicznego - jest elementem w systemie OPL, bez którego trudno nawet wyobrazić sobie skuteczne zwalczanie nieprzyjaciela powietrznego. Dane z tego rodzaju rozpoznania są wykorzystywane na bieżąco do kierowania działalnością ogniową środków OPL wchodzących w skład danego systemu OPL.

Rozkazywanie - poprzednie funkcje dowódcze doprowadzają w końcowym wyniku do dokładnie opracowanego planu OPL oraz powstania odpowiedniego systemu organizacyjnego OPL, które te elementy posiadają jednak niewielkie znaczenie, jeśli nie zacznie działać kolejna funkcja, jaką jest rozkazywanie. Rozkazodawstwo jest tą właśnie siłą, która wyzwala całą moc i energię, kapitał konkretnym w danym systemie obrony przeciwlotniczej, nakierowując je ku osiągnięciu zaplanowanych celów i zadań. Rozkazywanie może posiadać różne formy, zależy to bowiem głównie od tego, czego lub jakiej dziedziny działalności wojsk OPL ono dotyczy oraz od warunków, w jakich ono ma miejsce.

Przedmiot lub czynność wojsk /środków/ OPL, w odniesieniu do których dokonywa się rozkazywanie, stanowi o treści tej funkcji. Forma jej jest natomiast uzależniona od całości splotu warunków towarzyszących aktowi rozkazywania. Najczęściej rozkazywanie przybiera formę wydawania rozkazów, zarządzeń, instrukcji, przepisów, wytycznych i komend. Funkcję tę spełniają dowódcy lub uprawnieni przez nich oficerowie osobiście, ustnie bądź pisemnie, wykorzystując przy tym techniczne środki komunikowania się.

Kontrolowanie - Jeśli decydowanie, planowanie oraz organizowanie miały na celu utworzenie pewnego ściśle określonego systemu obrony przeciwlotniczej gotowego do działania, a rozkazywanie stanowi siłę uruchamiającą go i kierującą nim, to funkcja kontrolowania jest siłą, która zabezpiecza, a-by wykonywane w systemie OPL czynności były całkowicie zgodne z planem działania wojsk OPL. Można powiedzieć, że celem funkcji kontrolowania jest:

- stwierdzenie, w jakim ~~stopniu~~ pozostają zakładane w planie OPL rezultaty działania do osiągniętych w rzeczywistości;
- wyszukanie, ustalenie przyczyn powodujących odchylenia;
- usunięcie źródeł powodujących perturbacje w realizacji planu;
- dokonanie poprawek skierujących ponownie działalność środków OPL na osiągnięcie planowanych zadań przy założonym stopniu efektywności.

Właściwie prowadzona kontrola daje gwarancję uzyskiwania należytych rezultatów w walce z nieprzyjacielem powietrznym jest rękojmią właściwego wypełnienia zadań postawionych przed wojskami OPL. Wyniki kontroli są również wykorzystywane w procesie organizowania i prowadzenia nowych, kolejnych działań wojsk OPL.

x x x

Przedstawione w obszernym skrócie funkcje dowódcze, zostały omówione w ich logicznej kolejności, wynikającej z istoty procesu dowodzenia. Nie oznacza to wcale, że nie wiążą się one i nie przenikają nawzajem, tworząc jeden ogólny splot czynności dowódczo-sztabowych. Wszystkie one są niezbędne w ogólnym procesie dowodzenia, który obejmuje swoim zakresem:

- utrzymanie pododdziałów, oddziałów i związków wojsk OPL w stanie stałej i wysokiej gotowości do działań bojowych;
- szkolenie wojsk OPL;
- przygotowanie i prowadzenie walki z nieprzyjacielem powietrznym.

Jeśli rozpatrzymy dowolną walkę z nieprzyjacielem powietrznym z punktu widzenia charakteru oraz treści czynności i występujących w niej akcji, wówczas spostrzeżemy, że ogół czynności zawartych w walce można podzielić zawsze na dwie części. Pierwsza z nich - to całokształt czynności dowódczych, dowodzenie, druga - to całokształt czynności wykonawczych zmierzających do materialnego zniszczenia przeciwnika. Funkcje dowódcze spełniają kierowniczą rolę w systemie OPL, bez nich siły i środki OPL nie zdziałałyby nic.

"Jeśli abstrahować od obiektywnych warunków materialnych zwycięzcą bezwzględnie będzie ten, kto prawidłowo sprawował kierownictwo" /Mao Tse-Tung. Wybrane pisma wojskowe. W-wa 1960 str. 353/.

III. Rodzaje dowodzenia.

Charakteryzując istotę walki regulaminy oraz instrukcje mówią najczęściej, że zniszczenie nieprzyjaciela w walce możliwe jest za pośrednictwem ognia i uderzenia z zastosowaniem manewru. Prościej, można by widzieć tu tylko dwa elementy doprowadzające w rezultacie do rozbitcia wroga, a mianowicie, ogień i ruch. Zupełnie podobnie przedstawia się to zagadnienie w obronie przeciwlotniczej wojsk. Wyniki starcia systemu OPL z nieprzyjacielem powietrznym są zawsze uzależnione od ognia i ruchu. Element pierwszy uzewnętrznia się głównie w postaci różnorodnych pocisków skierowanych celnie w stronę napastnika z powietrza i niszczących go. Element drugi przejawia się w przyjęciu jak najbardziej odpowiedniego ugrupowania wojsk OPL lub w jak najbardziej efektywnym przeprowadzeniu manewru nimi. To prawda, że ogień i ruch - manewr - są ze sobą ściśle powiązane - uzależnione od siebie, że ruch jest podporządkowany uzyskaniu możliwie jak najwyższych rezultatów w działalności ogniowej, niemniej jednak w celu ułatwienia zrozumienia niektórych problemów z zakresu dowodzenia wojskami OPL można sobie niekiedy pozwolić na pewne "sztuczne" oddzielenie tych elementów od siebie.

Biorąc zatem w przypadku systemu obrony przeciwlotniczej oba te czynniki za podstawę podziału - klasyfikacji - możemy rozróżnić w dowodzeniu wojskami OPL:

1. Funkcje dowódcze związane z działalnością ogniową środków OPL w jej różnorodnych aspektach.
2. Funkcje dowódcze związane z ruchem, manewrem środków /wojsk OPL również we wszystkich jego aspektach.

Funkcje obu tych typów można by ująć w dwa odrębne działy lub rodzaje dowodzenia. Dział dowodzenia obejmujący problematykę ogniową systemu OPL można by nazwać "dowodzeniem - kierowaniem - ogniowym" lub "dowodzenie działalnością ogniową wojsk /środków/ OPL".

Kłopot sprawia wyszukanie właściwego odpowiednika w nazwie dla drugiego działu dowodzenia. Jeśli jednak przyjmie-
my, że dowodzenie ogniowe obejmuje wszystkie czynności dowód-
czo-sztabowe związane bezpośrednio z działalnością ogniową
systemu OPL, to wszystkie pozostałe funkcje dowódcze można by
ująć w nazwie "dowodzenie taktyczno-operacyjne". Trudno tu
jest wyszukać bardziej adekwatną nazwę dla tej grupy czynności
dowódczych.

Nazwa proponowana była w podobnym brzmieniu stosowana w naszym
przedwojennym słownictwie wojskowym/" dowodzenie taktyczne"/.
Odpowiednikami nazw omówionych rodzajów dowodzenia są w języku
angielskim "command" i "control". Poniższa tabelka ilustruje
istotę podziału dowodzenia w systemie OPL na omówione rodzaje.

Dowodzenie systemu OPL /wojskami OPL/	
Dowodzenie taktyczno-operacyjne obejmuje:	Dowodzenie ogniowe obejmuje:
<ul style="list-style-type: none"> - Utrzymanie gotowości bojowej środków OPL; - szkolenie taktyczno-operacyjne; - <u>przygotowanie do działań:</u> <ul style="list-style-type: none"> a/ określenie zadań taktyczno-operacyjnych; b/ wypracowanie decyzji na ugrupowanie i manewr wojsk OPL; c/ opracowanie planu działania; d/ organizacja współdziałania; zabezpieczenia i dowodzenia; e/ wydawanie rozkazów i zarządzeń; f/ kontrolę. - <u>przewodzenie działań:</u> <ul style="list-style-type: none"> a/ prowadzenie manewru, zmiana ugrupowania wojsk OPL; b/ zabezpieczenie wszechstronne nowopodjętych decyzji taktyczno-operacyjnych; c/ kontrola działalności. 	<ul style="list-style-type: none"> - Szkolenie ogniowe; - <u>przygotowanie działalności ogniowej:</u> <ul style="list-style-type: none"> a/ opracowanie wskazówek do organizacji i prowadzenia ognia; b/ koordynacja działalności ogniowej; c/ inne zarządzenia dotyczące działalności ogniowej; d/ kontrolę. - <u>przewodzenie działalności ogniowej:</u> <ul style="list-style-type: none"> a/ wykrycie i rozpoznanie celów powietrznych; b/ wskazywanie celów - powiadomienia; c/ ocena sytuacji powietrznej i podjęcie decyzji do odparcia ataku powietrznego; d/ postawienie zadań ogniowych; e/ manewr ogniem środków OPL; f/ kontrola działalności ogniowej

Odzwierciedleniem powyższego podziału dowodzenia w systemie OPL jest cała dotychczasowa praktyka bojowa i szkoleniowa. Oto na przykład przeprowadza się ćwiczenia wojsk OPL, zadaniem których jest doskonalenie dowódców i sztabów wyłącznie w zakresie taktyczno-operacyjnym lub tylko ogniowym, bądź też w obu zakresach łącznie.

Analiza charakteru i roli czynności wchodzących w zakres dowodzenia ogniowego dowodzi, że dowodzenie to jest dziedziną, która musi i może być w dużym stopniu zautomatyzowana. Jak też wykazuje praktyka wielu innych armii automatyzacja w dziedzinie dowodzenia systemem /wojskami/ OPL obejmuje przede wszystkim dowodzenie ogniowe w jego najważniejszych aspektach. Oto na przykład czyni się wielkie wysiłki w kierunku pełnej automatyzacji:

- procesu przekazywania danych o celach powietrznych;
- procesu analizy sytuacji powietrznej i podjęcia decyzji do odparcia ataku powietrznego;
- przekazywania rozkazów ogniowych do wykonawców.

Udział człowieka w procesie dowodzenia ogniowego, a raczej stosunek jego udziału do udziału w tym procesie maszyn mówi o stopniu automatyzacji dowodzenia ogniowego. Znane nam współcześnie systemy dowodzenia typu "WOZDUCH" -1P", "MISSILE MONITOR", itp. są w rzeczywistości systemami półautomatycznymi, które zapewniają automatyzację funkcji dowódczych w dziedzinie dowodzenia ogniowego nie w pełni, ale pewnej tylko ich części.

Już częściowa automatyzacja procesu dowodzenia ogniowego przynosi wielkie korzyści systemowi OPL, czyniąc jego działalność bardziej skuteczną w warunkach dużych prędkości samolotów oraz skomplikowanej sytuacji w powietrzu. Wprowadzone maszyny nie wypierają jednak człowieka z dziedziny dowodzenia ogniowego. Do niego należy w dalszym ciągu wybór jednego spośród przedstawionych przez maszynę wariantów decyzji, do niego należy rola udzielania ciągłej pomocy maszynie automatycznej.

Przedstawiony wyżej podział dowodzenia w wojskach OPL ułatwia zrozumienie roli i funkcji odpowiednich organów dowódczych w systemie OPL. Funkcje tych organów nie były stale jednakowe, jak wykazuje ich analiza historyczna. Na przykład więc w latach ubiegłej wojny pełną problematyką ogniową w obronie przeciwlotniczej zajmowały się przede wszystkim niższe szczeble dowodzenia, podczas gdy szczeble wyższe ograniczały się zazwyczaj do wydawania ogólnych wytycznych dotyczących organizacji i prowadzenia ognia do celów powietrznych.

Współczesna technika radiolokacyjna, rozwój środków łączności oraz wysokie możliwości bojowe środków OPL, jakimi może dysponować współczesna armia ogólnowojskowa, dokonały w omawianej dziedzinie poważnych zmian. Pierwsze z tych czynników zbliżają w dużym stopniu wszystkie zagadnienia dowodzenia ogniowego do wyższych szczebli dowodzenia, drugie zaś stawiają po prostu te organy w sytuacji zmuszającej je do zajęcia się problematyką dowodzenia ogniowego w sposób obszerniejszy, bardziej wnikliwy i stały.

Ten stan rzeczy przejawia się głównie w dziedzinie obrony przeciwlotniczej strefowej, gdzie bezpośrednio kierowanie działalnością ogniową może spoczywać w ręku organów dowodzenia szczebla operacyjnego /armia-Front/.

IV. Zasady dowodzenia.

Rozpatrując proces dowodzenia z punktu widzenia sprawności można ustalić, że organizowanie i przebieg procesu dowodzenia jest uzależniony od przestrzegania pewnych stałych prawidłowości, bez czego skuteczność czynności dowódczych byłaby co najmniej wątpliwa. Prawidłowości te, niezależnie od warunków, pozostają zawsze niezmiennie, jako stałe i nieodzowne elementy zabezpieczające właściwy i wysoce efektywny tok czynności dowódczych. Oto one:

- jedność dowodzenia;
- ciągłość dowodzenia;
- stanowczość dowodzenia;
- elastyczność /operatywność/ dowodzenia.

Niejednokrotnie wymienione czynniki są wykazywane jako cechy współczesnego dowodzenia, wydaje się jednak, że bardziej właściwe jest traktowanie ich jako zasad lub prawideł organizowania i realizowania ogółu czynności dowódczych. Należy tu zauważyć, że te same zasady obowiązywały w dowodzeniu od bardzo dawna, a nie tylko obecnie, jak to starają się sugerować niektórzy specjaliści wojskowi.

Dowodzenie - ogół czynności dowódców i sztabów - posiada swoje zasady, tak, jak posiada je walka ogólnowojskowa, powietrzna, morska itp. Zasady te we wszystkich przypadkach stanowią bezpośrednio o takim lub innym przebiegu czynności dowódczych, jak też pośrednio - o takim lub innym przebiegu czynności wykonawczych.

Jedność dowodzenia polega na tym, że całokształt działalności bojowej wojsk danego rodzaju lub też często działalności bojowej różnych rodzajów broni w ramach jednego ogólnego systemu dowodzi - kieruje - jeden dowódca. Jak wiadomo, nie może dwóch lub więcej dowódców kierować efektywnie jednym i tym samym procesem działalności bojowej na jednym i tym samym szczeblu dowodzenia. Jedność w dowodzeniu zapobiega niepotrzebnym tarciom i nieporozumieniom, przyczyniając się do szybkiego osiągnięcia zakładanych efektów działania.

Za pojęciem jedności dowodzenia kryje się jedność w określaniu celów i zadań, jedność w pobieraniu decyzji i planowaniu, w organizowaniu, rozkazywaniu i kontrolowaniu. Oznacza to, że wszystkimi tymi czynnościami musi kierować jeden dowódca i jeden sztab, że musi nimi kierować jedna myśl twórcza. W przypadku wojsk OPL, organizujących jeden ściśle ze sobą powiązany system OPL, trudno jest sobie wyobrazić, aby działalność tego systemu przebiegała gładko, gdyby dowodziło w nim jednocześnie kilku równorzędnych sobie dowódców. Co prawda historia obrony przeciwlotniczej zawiera przykłady takiego właśnie stanu rzeczy, należy jednak stwierdzić, że skuteczność działania systemu OPL w takich warunkach dowodzenia była nadzwyczaj niska.

Zrozumienie roli jedności dowodzenia jako głównej zasady jest szczególnie wielkie we wszystkich współczesnych nam systemach OPL, organizowanych na szczeblu operacyjnym. Przykładem tu jest właśnie organizacja dowodzenia w systemie OPL wielu armii, gdzie pomimo tego, że poszczególne środki OPL wchodzące w skład systemu OPL, aozkolwiek podlegają organizacyjnie różnym dowódcom, to jednak w ramach zorganizowanego systemu podporządkowane są li tylko jednemu dowódcy. Tego rodzaju podległość /tymczasowa/, trwająca tak długo, jak długo dane środki są zaangażowane w jednolitym, ogólnym systemie OPL, nosi najczęściej nazwę podległości operacyjnej, a dowodzenie tymi środkami - nazwę "dowodzenia operacyjnego", w odróżnieniu od dowodzenia obejmującego całokształt problematyki życia i działalności wojsk. Dowodzenie operacyjne obejmuje swoim zakresem tylko podstawowe aspekty działalności bojowej środków OPL podległych operacyjnie, a głównie: ugrupowanie, manewr i ogień tychże środków lub tylko ogień.

Przestrzeganie zasady jedności dowodzenia w systemie OPL naszej współczesnej armii przejawia się w:

1. Istnieniu organu, jakim jest szefostwo wojsk OPL armii, soaccałającego w swoim ręku dowodzenie poszczególnymi środkami OPL /rakiety plot, artyleria plot, środki zakłóceń radioelektronicznych, środki radiotechniczne/;
2. Niektórych uprawnieniach w zakresie dowodzenia posiadanych przez szefostwo wojsk OPL armii w stosunku do lotnictwa myśliwskiego.

W odróżnieniu od naszej armii, dowodzenie operacyjne w systemie OPL wojsk na szczeblu armii w siłach zbrojnych państw zachodnich leży w ręku wyznaczonego w tym celu specjalnie dowódcy OPL. Różne jednak rozwiązania w tej dziedzinie nie podważają absolutnie tego co najważniejsze, a mianowicie jedności dowodzenia w systemie OPL.

Ciągłość dowodzenia polega na stałym oddziaływaniu przez dowódców i sztaby na przebieg działań bojowych wojsk OPL. Zmiany zachodzące na współczesnym polu bitwy, szczególnie olbrzymia wprost prędkość zmian sytuacji powietrznej oraz potęga uzbrojenia współczesnego nieprzyjaciela powietrznego wymaga bardziej niż kiedykolwiek przedtem utrzymywania

ciągłości dowodzenia w systemie OPL. Okresy, momenty cechujące się brakiem ciągłości dowodzenia mogą w poważnym stopniu osłabić działanie tak złożonego systemu jakim jest system OPL, brak jej w dłuższym okresie czasu może spowodować nawet całkowity jego rozpad. Ciągłość dowodzenia uzyskuje się przez:

- stałą gotowość do pracy właściwych organów dowodzenia;
- utrzymywanie nieprzerwanej łączności z podwładnymi i przełożonymi;
- zmianę stanowisk dowodzenia we właściwym czasie;
- umiejętne przekazywanie dowodzenia wojskami OPL z jednego stanowiska dowodzenia na drugie;
- terminowe składanie meldunków oraz stałe informowanie o sytuacji na ziemi i w powietrzu.

Stanowczość dowodzenia - to bezwzględne wcielanie w życie podejmowanych decyzji. Każda powzięta decyzja powinna być obowiązkowo zrealizowana w nakazanym terminie. Wszelkie wahania i niezdecydowanie w tym względzie może mieć w konsekwencji nadzwyczaj zgubne skutki. Stanowczości dowodzenia nie należy jednak utożsamiać z dążeniem do urzeczywistnienia za wszelką cenę zadań, które w wyniku zmian zachodzących w sytuacji bojowej straciły już na swej aktualności.

Elastyczność lub giętkość dowodzenia przejawia się w stałej znajomości ogólnego położenia na ziemi i w powietrzu oraz właściwego reagowania na wszelkie zmiany zachodzące na polu bitwy i nad nimi. Walka, bitwa nie jest kompleksem akcji przebiegających ściśle według określonego uprzednio programu. Dlatego też od dowódców i sztabów wymagana jest taka działalność, która by umożliwiała podejmowanie na czas nowych decyzji lub terminowe wprowadzanie poprawek i uzupełnień do uprzednio rozpracowanego planu działania wojsk OPL.

Elastyczność dowodzenia podobnie jak jego ciągłość i stanowczość oraz jedność stanowi podstawową regułę współczesnego kierowania działaniami bojowymi wojsk /systemu/ OPL.

V. System dowodzenia.

Dowodzenie środkami OPL przebiega w pewien ściśle określony sposób, właściwy dla odpowiednich szczebli dowodzenia. Na zróżnicowanie takie wpływają przede wszystkim objętość i złożoność zagadnień OPL właściwych danemu szczeblowi, co z kolei jest pochodną ilości oraz jakości środków przeznaczonych do zwalczania nieprzyjaciela powietrznego, znajdujących się w dyspozycji danego dowódcy. Przebieg procesu dowodzenia wraz z organami /komórkami spełniającymi znane nam już funkcje dowódcze w dziedzinie kierowania obroną przeciwlotniczą wojsk można określić mianem systemu dowodzenia.

Analiza całokształtu procesu czynności dowódczych w zakresie dowodzenia środkami OPL na wszystkich szczeblach dowodzenia pozwala wyróżnić trzy systemy - schematy dowodzenia. Oto one:

- system liniowy;
- system liniowo-sztabowy;
- system mieszany.

System liniowy - polega na tym, że dowódca ogólnowojskowy nie posiada żadnego specjalnego organu, przy pomocy którego mógłby kierować dysponowanymi środkami OPL. Wszelkie funkcje w tej dziedzinie spełnia on sam przy pomocy sztabu ogólnowojskowego. System ten stosowany jest na niższych szczeblach dowodzenia taktycznego.

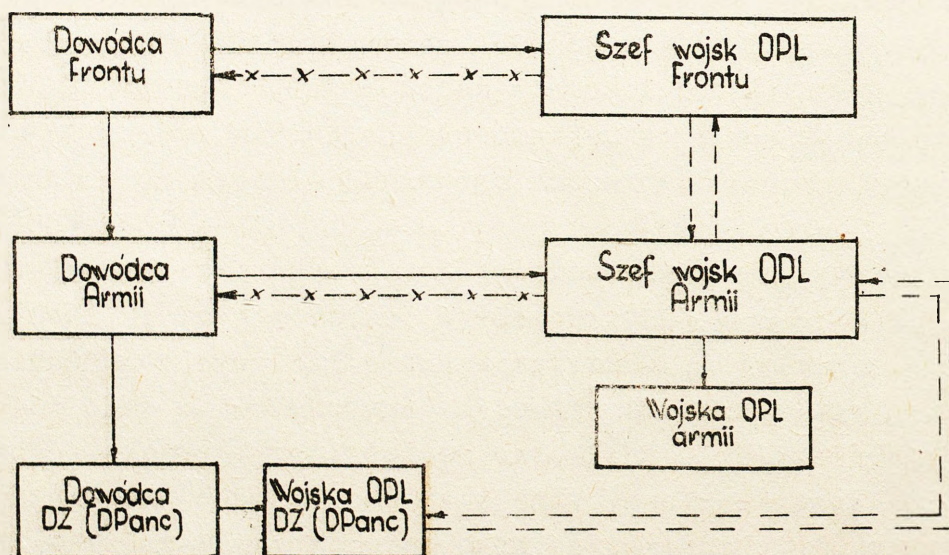
System liniowo-sztabowy cechuje się tym, że dowódca ogólnowojskowy posiada specjalny organ dowodzenia, który rozwiązuje wszystkie problemy OPL, dowodząc środkami OPL dysponowanymi na danym szczeblu. Organ ten ma z reguły do wykonania dwie grupy funkcji, mianowicie funkcje doradcze i funkcje dowódcze. Funkcje dowódcze spełnia ten organ w stosunku do bezpośredniego podległego pododdziału środków /wojsk/ OPL, a funkcje doradcze w stosunku do dowódcy ogólnowojskowego i jego sztabu.

Na konieczność wykonywania funkcji doradczych w zakresie OPL wpływa złożoność problematyki współczesnej obrony przeciwlotniczej oraz fakt, że dowódca ogólnowojskowy nie jest w stanie efektywnie kierować zbyt wielką ilością podległych mu oddziałów i pododdziałów. System liniowo-sztabowy w dziedzinie

dowodzenia obroną przeciwlotniczą stosowany jest na szczeblach taktycznych.

System mieszany - jest w istocie rzeczy zmodyfikowanym systemem liniowo-sztabowym. Istotą modyfikacji sprowadza się do tego, że komórka funkcjonalna OPL spełnia nie tylko czynności doradcze i dowódcze w ramach swojego szczebla dowodzenia, ale również posiada niektóre uprawnienia w zakresie dowodzenia środkami OPL szczebla podległego. System ten spotykany jest z reguły na szczeblu operacyjnym Armia-Front. Na konieczność jego stosowania wpływają istota i charakter walki z nieprzyjacielem powietrznym, prowadzonej przez szereg skutecznych środków obrony przeciwlotniczej znajdujących się na wyposażeniu związków operacyjnych i taktycznych.

Poniższy schemat ilustruje system dowodzenia obroną przeciwlotniczą /wojskami/ OPL na szczeblu naszej armii.



Wykazane na schemacie linie oznaczają:

- Linia ciągła wykazuje drogę, po której będą wykonywane zasadnicze rozkazy dotyczące systemu OPL i jego głównych zadań - zadań wojsk OPL.
- Linia z krzyżykami pokazuje kierunek spełnianych funkcji doradczych w zakresie wykorzystania wojsk OPL /organizacji systemu OPL/.
- Linia przerywana pokazuje drogę, po której będą wykonywane szczególne wytyczne w zakresie organizacji systemu OPL oraz informacje o sytuacji w powietrzu, rozkazy ogniowe /zezwolenia na prowadzenie ognia lub zakazy/, informacje umożliwiające koordynację działalności ogniowej środków OPL, meldunki itp.

Oto problematyka o charakterze doradczo-dowódczym rozstrzygnięta w zakresie OPL na szczeblu armii.

Jest wiadomo, że dowódca armii może prowadzić dwukrotnie ocenę położenia: po raz pierwszy w celu sprecyzowania zamiaru operacyjnego oraz po raz drugi w celu powzięcia decyzji. W jednym i drugim przypadku dowódca armii może korzystać z pomocy szefa wojsk OPL armii.

Szef wojsk OPL armii powinien być gotowy do zameldowania dowódcy armii, wypracowującemu zamiar operacyjny, danych dotyczących nieprzyjaciela powietrznego, jego siły i możliwości wpływania na tok operacji; natomiast w trakcie prowadzenia oceny położenia przez dowódcę armii w celu wypracowania decyzji szef wojsk OPL przedstawia:

- zadania w zakresie OPL, jakie wykonuje szef wojsk OPL armii;
- zadania, jakie wojska OPL armii mają wykonać na korzyść wojsk Frontu;
- stan bojowy wojsk OPL armii- organicznych i przydzielonych ;
- sugestie co do zadań i organizacji działań wojsk OPL armii.

Dowódca armii w okresie wypracowania decyzji określa zadania bojowe wojskom OPL, w których najczęściej wskazuje:

- wojska, obiekty lub grupę obiektów wymagających osłony;
- czasokres osłony wskazanych obiektów i wojsk;

- czas gotowości do działań;
- ewentualne ograniczenia w prowadzeniu ognia przeciwlotniczego i działalności środków radiotechnicznych oraz radielektronicznych, jeśli wymagają tego potrzeby operacyjne.

Zasadniczą pracą swoją w zakresie dowodzenia wojskami OPL armii w operacji opiera szef wojsk OPL o zadania otrzymane od dowódcy armii oraz wytyczne dotyczące organizacji systemu OPL, otrzymane z szefostwa wojsk OPL Frontu. W pracy tej można wyróżnić następujące główne momenty:

- wypracowanie decyzji co do sposobu wykonania otrzymanych zadań OPL;
- opracowanie planu OPL;
- postawienie zadań bojowych;
- organizacja współdziałania;
- organizacja zabezpieczenia bojowego, materiałowo-technicznego itp.;
- organizacja systemu dowodzenia;
- prowadzenie kontroli;
- kierowanie działalnością bojową.

Oprócz wymienionych czynności dotyczących działań wojsk OPL armii Szef wojsk OPL spełnia w stosunku do wojsk OPL w dywizjach niektóre funkcje z zakresu organizacji ich działalności bojowej oraz kierowania ogniem, analogicznie jak to ma miejsce w ogniwie: Szef Wojsk OPL Frontu - Szef Wojsk OPL armii.

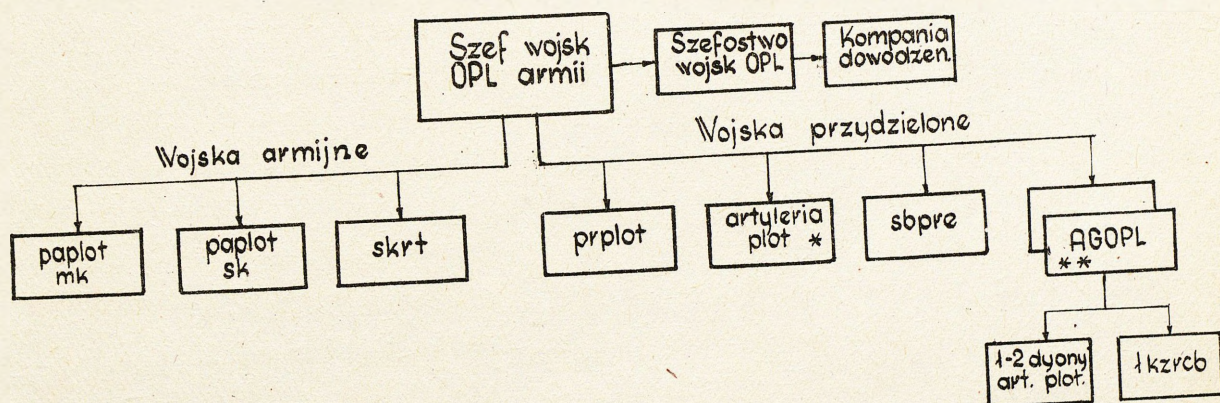
VI. System i metody dowodzenia stosowane w wojskach OPL.

Przedstawiony wyżej system dowodzenia obroną przeciwlotniczą posiada charakter ogólny i pokazuje właściwie sposób dowodzenia systemem OPL z punktu widzenia ogólnego, z punktu widzenia dowódcy ogólnowojskowego /dowódcy armii/. Interesuje nas jednak w takim samym stopniu sposób dowodzenia stosowany wewnątrz systemu OPL, to znaczy jak przebiega proces dowodzenia poszczególnymi środkami OPL przez szefa wojsk OPL.

Otóż wewnątrz systemu OPL dowodzenie jest zorganizowane w oparciu o zasady systemu liniowego. Oznacza to, że

między szefem wojsk OPL armii a podległymi mu wojskami nie istnieją żadne ogniwa pośrednie. Szef wojsk OPL armii sprawuje osobiście dowodzenie zarówno środkami OPL armijnymi, jak też przydzielonymi, wykorzystując w tym celu swój sztab /szefostwo/ do pomocy. Szef Wojsk OPL stawia zadania bojowe podległym pododdziałom, oddziałom i związkom, zatwierdza ich decyzje, kontroluje ich działalność i kieruje nimi w walce.

Oto schemat obrazujący sposób dowodzenia wewnątrz systemu OPL.



--- --> Oznacza możliwość bezpośredniego dowodzenia.

* Oznacza, że dowodzenie artylerią przydzieloną przebiega podobnie jak artylerią plot organizowaną.

** AGOPL może być organizowana z organicznych i przydzielonych środków OPL.

Szczególną cechą dowodzenia w systemie OPL armii jest to, że szef wojsk OPL armii planuje działania środków OPL do szczebla dywizjonu artylerii plot i niewielkich pododdziałów przeciwdziałania radioelektronicznego kompanii lub plutonów - oraz kompanii radiotechnicznej - posterunków wykrywania - włącznie. Natomiast stawianie zadań bojowych wszystkim wymienionym elementom odbywa się raczej już za pośrednictwem właściwych dowódców, a więc dowódcy pułku artylerii plot - dla dowódców dywizjonów artylerii plot, dowódcy samodzielnego batalionu przeciwdziałania radioelektronicznego - dla kompanii zakłóceń itp.

W dowodzeniu wojskami OPL istnieją dwie zasadnicze metody dowodzenia, określające stopień uzależnienia praktycznych działań wykonawców od wskazań dowódców, mianowicie centralizacja i decentralizacja. Obie metody wykazują konkretnie: kto, kiedy i gdzie skupia w swoim ręku pełnię władzy w dysponowaniu poszczególnymi środkami OPL, w kierowaniu ich działalnością bojową. Celowe jest tu zwrócenie uwagi, że obie metody posiadają swoje wady i zalety. O wyborze ich należy więc decydować po uważnym zbadaniu ogółu warunków towarzyszących planowanemu działaniem wojsk OPL. Na wybór ich posiadają wpływ następujące czynniki:

- ilość środków OPL w armii;
- działanie nieprzyjaciela, głównie powietrznego;
- sposób działania armii;
- warunki, w jakich realizuje się dowodzenie.

Na szczególne podkreślenie zasługuje tu fakt, że stopień centralizacji /dowodzenia taktyczno-operacyjnego oraz stopień centralizacji /decentralizacji/ dowodzenia ogniowego nie muszą być zawsze sobie równe na tym samym szczeblu dowodzenia. Oto przykład równości obu stopni centralizacji w odniesieniu do pułku rakiet przeciwlotniczych:

1. Szef wojsk OPL armii stawia zadania bojowe pułkowi, wskazując obiekt osłony i określając ugrupowanie pułku oraz kieruje ogniem pułku, wskazując cele powietrzne do ostrzelania.

Oto przykłady różnego stopnia centralizacji:

1. Szef wojsk OPL armii stawia zadania bojowe pułkowi, wskazując obiekt osłony i określając ugrupowanie pułku, ale nie kieruje jego ogniem, pozostawiając decyzję co do ostrzeliwania celów powietrznych w ręku dowódcy pułku.
2. Szef wojsk OPL armii stawia zadania bojowe pułkowi, wskazując tylko obiekt osłony, natomiast w zakresie kierowania ogniem sprawuje dowodzenie do dywizjonu włącznie /wszystkich lub tylko jednego - dwóch/.

Ponadto należy podkreślić, że szef wojsk OPL armii może stosować różny stopień centralizacji dowodzenia w odniesieniu do różnych środków OPL w jednym i tym samym czasie.

Jak wykazuje analiza, stopień centralizacji dowodzenia środkami OPL, głównie środkami obrony przeciwlotniczej strefowej będzie z reguły większy aniżeli stopień centralizacji dowodzenia środkami OPL punktowej.

Na przykład więc, szef wojsk OPL armii może często stosować w znacznym stopniu wyznaczanie dokładnego ugrupowania pułku rakiet przeciwlotniczych do dywizjonu włącznie, czego z reguły nie czyni w stosunku do pułku artylerii przeciwlotniczej.

Na zakończenie należy dokonać swojego rodzaju ostrzeżenia przed stawianiem znaku równości pomiędzy zasadą jedności dowodzenia a metodą centralizacji /decentralizacji/ w dowodzeniu wojskami OPL. Zasada jedności mówi o tym, że działaniami wszystkich środków OPL na danym szczeblu kieruje jeden organ - Szefostwo wojsk OPL, natomiast metoda centralizacji /decentralizacji/ wskazuje, jak przebiega to jednolite dowodzenie, który z organów dowodzenia środkami OPL skupia w swoim ręku w danym okresie pełnię władzy w stosunku do pozostałych podległych komórek - organów - dowódczych.

ppłk dr W. BUKOWSKI

"WSPÓLDZIAŁANIE WOJSK OPL ARMII Z SYSTEMEM OPK, SASIADAMI
I INNYMI SRODKAMI OPL"

/ s k r y p t /

PLAN WYKŁADU

- I. Zadania wojsk OPL armii w zakresie współdziałania sił i środków obrony przeciwlotniczej.
- II. Współdziałanie wojsk OPL armii z wojskami obrony powietrznej kraju.
- III. Współdziałanie pomiędzy wojskami OPL armii ogólnowojskowych.
- IV. Współdziałanie wojsk OPL armii z lotnictwem.
- V. Współdziałanie pomiędzy siłami i środkami wojsk OPL armii.
- VI. Współdziałanie pomiędzy wojskami obrony przeciwlotniczej armii a osłanianymi wojskami /obiektami/.

I. ZADANIA WOJSK OPL ARMII W ZAKRESIE WSPÓŁDZIAŁANIA SIŁ I ŚRODKÓW OBRONY PRZECIWLOTNICZEJ.

Jednym z podstawowych warunków właściwego wykorzystania sił i środków obrony przeciwlotniczej jest ich ścisłe wzajemne współdziałanie. Zasadniczym celem współdziałania jest zapewnienie efektywnego zwalozania nieprzyjaciela powietrznego, aby poprzez to wojskom /obiektom/ zagwarantować skuteczną obronę przeciwlotniczą.

Współdziałanie sił i środków obrony przeciwlotniczej organizuje się pomiędzy:

- siłami i środkami obrony przeciwlotniczej Frontu a siłami i środkami obrony przeciwlotniczej sąsiadów /sąsiedniego Frontu, obrony powietrznej kraju, marynarki wojennej/;
- lotnictwem a wojskami obrony przeciwlotniczej;
- siłami i środkami wojsk obrony przeciwlotniczej /wojsk lądowych/;
- wojskami obrony przeciwlotniczej a osłanianymi wojskami /obiektami/.

Wojska obrony przeciwlotniczej armii realizują ustalone przez szefostwo wojsk OPL Frontu zasady współdziałania z sąsiadami /związkami operacyjnymi OPK, wojskami OPL sąsiednich armii ogólnowojskowych, marynarką wojenną / i lotnictwem; organizują współdziałanie pomiędzy siłami i środkami wojsk OPL armii; realizują ustalone przez dowódcę armii współdziałanie pomiędzy wojskami OPL a osłanianymi wojskami /obiektami/.

II. WSPÓŁDZIAŁANIE WOJSK OPL ARMII Z WOJSKAMI OPK.

Współdziałanie wojsk OPL armii z wojskami OPK realizuje się w sytuacjach, gdy armia ogólnowojskowa działa /prowadzi walkę, przegrupowuje się, jest rozmieszczona/ na obszarze osłanianym przez wojska OPK. Wówczas współdziałanie wojsk OPL armii z wojskami OPK polega na wzajemnym powiadamianiu o nieprzyjacielu powietrznym oraz informowaniu o wykorzystaniu sił i środków OPL. Jeżeli przewiduje się okazanie wzajemnej pomocy w osłonie wojsk /obiektów/, należy sprecyzować jakie wojska /obiekty/, gdzie i w jakim czasie wymagają obrony przeciwlotniczej.

Współdziałanie wojsk OPL armii z wojskami OPK nabiera szczególnego znaczenia w warunkach początkowego okresu wojny. Powinno być ono szczegółowo uzgodnione jeszcze w okresie pokojowym zarówno pod względem operacyjnym, jak i taktycznym.

Do zasadniczych zadań wykonywanych przez wojska OPK we współdziałaniu z wojskami OPL armii z chwilą wybuchu ewentualnej wojny - należą:

- uniemożliwienie nieprzyjacielowi wykonanie uderzeń na ośrodki ekonomiczne i administracyjno-polityczne oraz inne ważniejsze obiekty kraju;
- osłona mobilizacji wojsk armii;
- osłona ześrodkowania, rozwinięcia i rozpoczęcia działań bojowych przez armię.

Wojska OPK posiadają w okresie pokoju rozbudowany system rozpoznania, zapewniający ciągłe pole radiolokacyjne nad całym obszarem kraju. W związku z tym wojska armii będą korzystały zarówno podczas przygotowania operacji początkowego okresu wojny, jak również i przez pewien okres czasu w toku operacji z rozwiniętego systemu radiolokacyjnego OPK, utrzymując własne środki rozpoznania radiolokacyjnego w odwodzie / w stałej gotowości do rozwinięcia/.

Tworząc ugrupowanie sił i środków wojsk OPL w przyszłym pasie działań armii na obszarze własnego kraju należy uwzględnić istniejący system OPK. Ze względu na konieczność ekonomicznego wykorzystania środków obrony przeciwlotniczej, przygotowane jeszcze w okresie pokoju rejony ześrodkowania i rozwinięcia wojsk armii powinny znajdować się w miarę możliwości w zasięgu osłony wojsk OPK. Jeżeli jednak istniejący system OPK nie zapewnia należytej osłony zasadniczych wojsk /obiektów/ armii, wówczas należy wzmocnić obronę przeciwlotniczą środkami armijnymi, dążąc do jak najściślejszego współdziałania z wojskami OPK.

Współdziałanie wojsk OPL armii z wojskami OPK z chwilą wybuchu ewentualnej wojny należy rozpatrywać według następujących wariantów:

- wspólne działanie wojsk OPL armii z wojskami OPK według jednolitego planu; koordynowanie tych działań odbywa się na stanowisku dowodzenia związku OPK;

- wspólną działalność wojsk OPL armii z wojskami OPK po wyodrębnieniu się systemu OPL armii; koordynowanie tych działań odbywa się na stanowisku dowodzenia OPL armii.

Najtrudniejszy do rozwiązania jest problem przejścia bezpośredniej osłony wojsk /obiektów/ armii z chwilą wyodrębnienia się systemu OPL armii i ustalenie zasad współdziałania tego systemu z systemem OPK, którego część środków może osłaniać ważne obiekty państwowe w strefie działań armii.

Jak już wspomniano z chwilą wybuchu wojny w całkowitej gotowości będą się znajdować jedynie siły i środki OPK. W związku z tym cały ciężar osłony armii spoczywa w tym okresie na wojskach OPK. Dowództwu tych wojsk czasowo podporządkowuje się lotnictwo myśliwskie armii lotniczej.

Armijne związki, oddziały i pododdziały wojsk OPL pozostają w dyspozycji armii i wykonują zadania osłony wojsk /obiektów / zgodnie z decyzją szefa wojsk OPL armii.

Na stanowisku dowodzenia korpusu obrony powietrznej, osłaniającego wojska /obiekty/ armii, powinna znajdować się grupa operacyjna szefostwa wojsk OPL armii, zadaniem której jest informowanie dowództwa korpusu o potrzebach armii oraz uzgodnienie i realizacja współdziałania. Grupa ta pozostaje na SD dowódcy korpusu aż do czasu wyodrębnienia się systemu OPL armii.

Wojska OPL armii realizując współdziałanie z wojskami OPK powinny uzgodnić /znać/:

- rozmieszczenie wojsk /obiektów/ armii;
- organizację osłony przez lotnictwo myśliwskie;
- rozmieszczenie posterunków radiolokacyjnych;
- sposoby wzajemnego powiadamiania o sytuacji powietrznej;
- rozmieszczenie i manewr rakiet przeciwlotniczych /artylerii przeciwlotniczej, środków przeciwdziałania radioelektronicznego/;
- zasady współdziałania lotnictwa myśliwskiego z raketami przeciwlotniczymi /artylerią przeciwlotniczą/;
- łączność współdziałania;
- wymianę okresowych informacji o składzie, zadaniach, sposobach działania itp. nieprzyjaciela powietrznego.

Z chwilą wyodrębnienia się systemu OPL Frontu, a więc i armii /co następuje z reguły po osiągnięciu przez wojska Frontu gotowości do planowanej operacji/ dowodzenie całością sił i środków OPL przejmuje szef wojsk OPL Frontu. Również szef wojsk OPL armii przejmuje dowodzenie naziemnymi środkami OPK rozmieszczonymi w pasie działania armii.

Szef wojsk OPL armii przejmuje zazwyczaj w podporządkowanie operacyjne wojska OPK, bez prawa zmiany ich rozmieszczenia. Takimi środkami najczęściej są pododdziały radiotechniczne OPL, a nieraz artyleria przeciwlotnicza /rakiety przeciwlotnicze/.

Czynnikiem ułatwiającym przejście dowodzenia środkami OPK przez szefa OPL armii jest jego grupa operacyjna znajdująca się na stanowisku dowodzenia korpusu OPK. Grupa ta powinna w tym zakresie otrzymać odpowiednie zarządzenia i wytyczne. Szef wojsk OPL armii przejmuje w podporządkowanie środki OPK na zarządzenie szefa wojsk OPL Frontu.

W celu ułatwienia szefowi wojsk OPL armii dowodzenia podporządkowanymi mu środkami OPK, na SD OPL armii powinien znajdować się przedstawiciel dowództwa korpusu OPK. Przedstawiciel ten kieruje działaniami środków OPK i realizuje współdziałanie pomiędzy wojskami OPL armii a wojskami OPK.

Z chwilą przejścia do operacji zaczepnej, w miarę zdobywania terenu, rozwija się środki radiotechniczne OPL armii. Rozwinięcie ich następuje w oparciu i w ścisłym powiązaniu z istniejącym polem radiolokacyjnym OPK i Frontu.

Momentem zwrotnym w organizacji OPL armii jest całkowite wyjście jej wojsk /obiektów/ poza strefę działania wojsk OPK. Z chwilą gdy armia znajdzie się poza strefę działania wojsk OPK, szefostwo wojsk OPL Frontu powinno przejąć dowodzenie środkami OPK dotychczas podporządkowanymi operacyjnie armii. Dalszą osłonę armii realizuje się zazwyczaj wyłącznie siłami i środkami wojsk OPL armii.

W operacji obronnej początkowego okresu wojny, prowadzonej na własnym terytorium, współdziałanie wojsk OPL armii z wojskami OPK może odbywać się według przedstawionych wariantów, przy czym nie wystąpią właściwości związane z wyjściem wojsk /obiektów/ armii poza strefę działania wojsk OPK.

III. WSPÓLDZIAŁANIE POMIĘDZY WOJSKAMI OPL ARMII OGÓLNO- WOJSKOWYCH.

Współdziałanie wojsk OPL armii ogólnowojskowych zachodzi zazwyczaj pomiędzy sąsiednimi armiami pierwszego rzutu operacyjnego, oraz gdy armia drugiego rzutu operacyjnego wprowadzona zostaje do bitwy.

Współdziałanie pomiędzy wojskami OPL sąsiednich armii pierwszego rzutu operacyjnego polega na wzajemnym powiadamianiu o nieprzyjacielu powietrznym i uzgodnieniu działania przy liniach rozgraniczenia.

W takiej sytuacji pomiędzy wojskami OPL poszczególnych armii należy uzgadniać /poinformować, precyzować/:

- rozmieszczenie, przesunięcie i pracę postarunków radiolokacyjnych przy liniach rozgraniczenia, celem zapewnienia ciągłości rozpoznania radiolokacyjnego;
- sposoby wzajemnego powiadamiania o sytuacji powietrznej;
- rozmieszczenie i przesunięcie rakiet przeciwlotniczych, artylerii przeciwlotniczej i środków przeciwdziałania radioelektronicznego przy liniach rozgraniczenia;
- łączność współdziałania;
- wymianę okresowych informacji, o składzie, zadaniach, sposobach działania itp. nieprzyjaciela powietrznego.

W sytuacji gdy armia drugiego rzutu operacyjnego zostaje wprowadzona do bitwy, do zasadniczych zadań współdziałających wojsk OPL, to jest wojsk OPL działających w obszarze wprowadzenia armii do bitwy i wojsk OPL wprowadzanej armii, należy zapewnienie wprowadzanej armii do bitwy jak najskuteczniejszą obronę przeciwlotniczą.

Wojska OPL działające w obszarze wprowadzenia armii do bitwy mają rozwinięty system OPL. Armia wprowadzana do bitwy powinna maksymalnie wykorzystać działanie wojsk OPL rozmieszczonych na kierunku jej wprowadzenia. Jeżeli jednak istniejący system OPL nie zapewnia należytej osłony zasadniczych wojsk /obiektów/ armii, i na korzyść jej nie działają środki OPL Frontu, wówczas należy w tym obszarze wzmocnić obronę przeciwlotniczą środkami wprowadzanej armii, dążąc do jak najściślejszego współdziałania z wojskami OPL /armijnymi, frontowymi/ tam rozmieszczonymi.

Wojska OPL działające w obszarze wprowadzenia armii drugiego rzutu operacyjnego do bitwy mają zorganizowany i działający system radiolokacyjnego rozpoznania. W związku z tym armia wprowadzana do bitwy powinna korzystać zarówno w czasie marszu, jak i przez pewien czas po rozwinięciu i podczas prowadzenia operacji, z rozwiniętego systemu radiolokacyjnego wojsk OPL działających w obszarze jej wprowadzenia.

Współdziałanie wojsk OPL armii wprowadzanej do bitwy z wojskami OPL działającymi na kierunku wprowadzenia, można podzielić na dwa okresy:

- pierwszy z nich, to kiedy system OPL wprowadzanej armii nie jest zorganizowany;
- drugi zaś - armia wprowadzana do bitwy rozwinięła własny system OPL.

W pierwszym okresie na stanowisku /ach/ dowodzenia OPL armii kierujących działaniami wojsk OPL rozmieszczonymi w obszarze wprowadzenia armii do bitwy, powinien /ni/ znajdować się przedstawiciele szefostwa wojsk OPL armii wprowadzanej do bitwy. Zadaniem ich jest informowanie o potrzebach armii wprowadzanej do bitwy, uzgodnienie i realizacja współdziałania, oraz kierowanie działaniami sił i środków OPL, które wprowadzana armia ma przejąć od wojsk OPL działających na kierunku jej wprowadzenia. Przedstawiciele ci pozostają na tym /ch/ stanowisku /ach/ dowodzenia OPL do czasu rozwinięcia przez wprowadzoną armię własnego systemu OPL.

Pomiędzy wojskami OPL armii wprowadzanej do bitwy a wojskami OPL działającymi na kierunku jej wprowadzenia należy uzgodnić /sprecyzować, informować/:

- rozmieszczenie, przesunięcie i pracę posterunków radiolokacyjnych;
- sposoby wzajemnego powiadamiania o nieprzyjacielu powietrznym;
- rozmieszczenie i przesunięcia artylerii przeciwlotniczej, rakiet przeciwlotniczych i środków przeciwdziałania radioelektronicznego;
- łączność współdziałania;
- wymianę okresowych informacji o składzie, zadaniach, sposobach działania itp. nieprzyjaciela powietrznego.

Z chwilą rozwinięcia przez armię wprowadzaną do bitwy własnego systemu OPL, całością sił i środków OPL dowodzi szef wojsk OPL tej armii. Przejmuje on dowodzenie siłami i środkami OPL podporządkowanymi w obszarze wprowadzenia armii do bitwy.

Czynnikiem ułatwiającym szefowi wojsk OPL przejęcie dowodzenia środkami podporządkowanymi na kierunku wprowadzenia do bitwy są jego przedstawiciele na stanowiskach dowodzenia OPL armii, z których te środki zostały przekazane.

Rozwinięcie systemu OPL armii wprowadzanej do bitwy następuje w miarę zdobywania terenu, w oparciu i ścisłym powiązaniu z istniejącym systemem OPL armii działającej /ych/ na kierunku wprowadzenia. Momentem zwrotnym w organizacji OPL armii wprowadzanej do bitwy jest całkowite wyjście jej wojsk /objektów/ poza strefę działania wojsk OPL innych armii. Wówczas dalszą osłonę armii realizuje się zazwyczaj wyłącznie siłami i środkami OPL armii wprowadzonej do bitwy.

IV. WSPÓLDZIAŁANIE WOJSK OPL ARMII Z LOTNICTWEM.

Współdziałanie wojsk OPL armii z lotnictwem polega przede wszystkim na powiadamianiu o sytuacji powietrznej, realizowaniu ustalonych sposobów zwalczania nieprzyjaciela powietrznego, skoordynowaniu rozmieszczenia i pracy środków radiotechnicznych lotnictwa z działaniem stacji zakłócających wojsk OPL.

Współdziałanie armijnych środków radiotechnicznych OPL z frontowym lotnictwem polega na uzgodnieniu i ustaleniu:

- informowania o sytuacji powietrznej;
- wykorzystania środków radiotechnicznych wojsk OPL armii do naprowadzania lotnictwa;
- informowaniu o ruchu lotnictwa dla celów identyfikacji;
- przekazania danych o celach nie wykrytych przez środki radiotechniczne OPL, a obserwowane przez lotnictwo.

Współdziałanie artylerii przeciwlotniczej wojsk OPL armii z lotnictwem myśliwskim polega na realizacji uzgodnionych sposobów zwalczania nieprzyjaciela powietrznego co do miejsca, wysokości i czasu działania oraz przez podział celów.

Warunki w jakich realizuje się współdziałanie pomiędzy lotnictwem myśliwskim a artylerią przeciwlotniczą są dość skomplikowane. Złożoność ich wpływa z:

- szybkiej zmiany sytuacji powietrznej;
- różnorodności celów działających na podejściach i nad obiektami /różne grupy, wysokości itp./;
- konieczności prowadzenia walki w warunkach zakłóceń;
- ograniczonej możliwości rozpoznania radiolokacyjnego, co prowadzi do niepełnej oceny sytuacji powietrznej, a tym samym może pociągnąć za sobą niewłaściwą decyzję użycia sił i środków obrony przeciwlotniczej;
- różnorodności środków o odmiennych właściwościach i możliwościach bojowych, podporządkowanych różnym dowództwom.

Współdziałanie lotnictwa myśliwskiego z artylerią przeciwlotniczą polega na rozgraniczeniu stref walki tych środków lub na działaniu ich we wspólnej strefie.

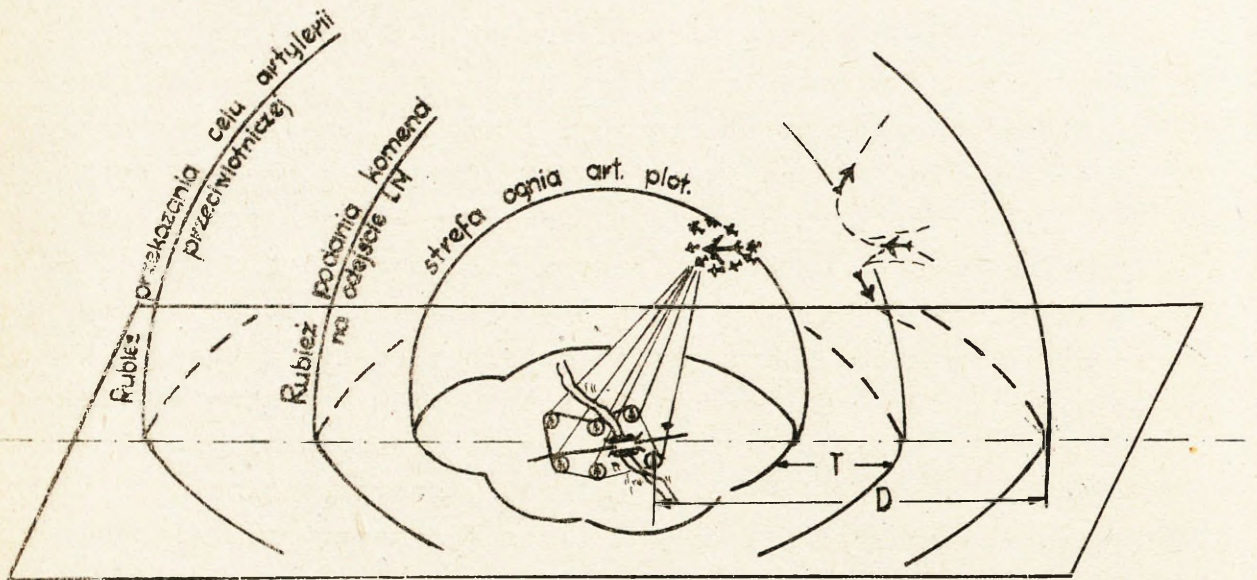
W czasie działania we wspólnej strefie można rozróżnić następujące sposoby współdziałania:

- rozgraniczenie /podział/ działania według wysokości;
- rozgraniczenie /podział/ działania według czasu;
- podział celów.

Przy współdziałaniu w rozgraniczonych strefach walki, lotnictwo myśliwskie zwalcza nieprzyjaciela powietrznego poza granicami strefy ognia artylerii przeciwlotniczej, przede wszystkim na podejściach do osłanianych wojsk i obiektów, a artyleria przeciwlotnicza bez ograniczenia prowadzi ogień w swojej strefie.

Przy rozgraniczeniu stref walki lotnictwo myśliwskie z zasady nie wchodzi do strefy ognia artylerii przeciwlotniczej.

W celu uniknięcia wejścia w strefę ognia artylerii przeciwlotniczej samoloty powinien /y/ przerwać atakowanie i rozpocząć wykonanie skrętu w odległości około 1-1,5 promienia skrętu od granicy strefy ognia tej artylerii.



Rys. 1.

Czas odejścia samolotów myśliwskich od celu /T/ uwarunkowany jest wielkością skrętu, który zależy od wysokości, kąta przechyłu i prędkości samolotu/ów/ myśliwskiego /ich/. Rys. 1. Czas ten oblicza się na podstawie wzoru:

$$T = \frac{2R}{V} \qquad R = \frac{v^2}{g \operatorname{tg} \beta}$$

gdzie:

R - promień skrętu;

V - prędkość rzeczywista samolotu na danej wysokości w m/sek.;

g - przyciąganie ziemskie;

β - kąt przechyłu samolotu w stopniach.

Rozgraniczenie stref walki nie zawsze jest możliwe. System rozpoznania radiolokacyjnego, dowodzenia i naprowadzenia lotnictwa myśliwskiego oraz sposób atakowania samolotów nieprzyjaciela z tylnej półstrefy przy działaniu z położenia dyżurowania na lotnisku nie wyklucza przechwycenia celów w pobliżu przedniego skraju lub nad naszym terytorium, to jest często w strefie ognia artylerii przeciwlotniczej. W tych przypadkach współdziałanie pomiędzy artylerią przeciwlotniczą a lotnictwem myśliwskim można realizować według wysokości i czasu działania oraz podziału celów.

A. Rozgraniczenie /podział/ działania według wysokości:

Przy rozgraniczeniu /podziale/ działania według wysokości, lotnictwo myśliwskie może zwalczać nieprzyjaciela powietrznego w strefie ognia artylerii przeciwlotniczej na dużych wysokościach, zaś artyleria przeciwlotnicza na średnich i małych wysokościach. Inny wariant współdziałania według rozgraniczenia/podziału/ wysokości działania może sprowadzać się do tego, że lotnictwo myśliwskie zwalcza nieprzyjaciela powietrznego na dużych wysokościach, a artyleria przeciwlotnicza - na małych wysokościach, zaś oba te środki na średnich wysokościach działają według sposobu podziału celów.

W obu przypadkach samoloty myśliwskie i artyleria przeciwlotnicza średniego kalibru zwalczają jednocześnie w strefie ognia artylerii przeciwlotniczej tylko te cele, których wysokość lotu gwarantuje bezpieczeństwo lotnictwa myśliwskiego. Samoloty myśliwskie i artyleria przeciwlotnicza małego kalibru zazwyczaj nie mogą jednocześnie zwalczać celów w strefie ognia artylerii przeciwlotniczej małego kalibru, gdyż zachodzi niebezpieczeństwo zniszczenia /uszkodzenia/ własnych samolotów.

Warunki zapewniające bezpieczeństwo własnego lotnictwa przed ogniem artylerii przeciwlotniczej szerzej omawia skrypt "Współdziałanie artylerii przeciwlotniczej z LM w systemie OPK" .

B. Rozgraniczenie /podział/ działania według czasu.

Współdziałanie przez rozgraniczenie /podział/ działania według czasu polega na realizacji decyzji ustalającej kiedy i gdzie lotnictwo myśliwskie i artyleria przeciwlotnicza działa bez ograniczeń w strefie ognia artylerii przeciwlotniczej. W tym czasie wzbrania się artylerii przeciwlotniczej prowadzenia ognia lub działania LM w strefie ognia artylerii przeciwlotniczej.

Ten sposób współdziałania stosuje się w przypadkach wyczerpania się możliwości bojowych LM lub artylerii przeciwlotniczej, w złych warunkach meteorologicznych itp.

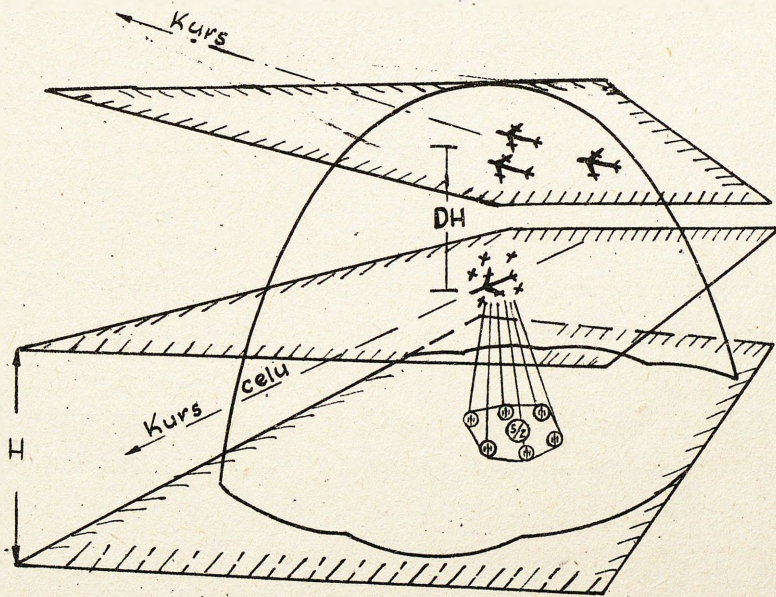
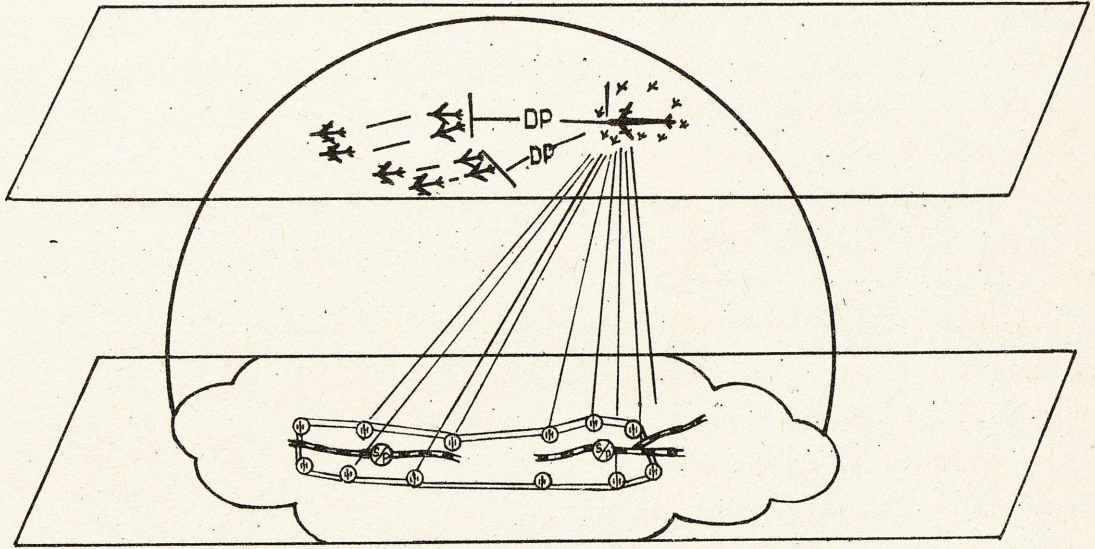
C. Podział celów.

Przy tym sposobie lotnictwo myśliwskie może zwalczać samoloty nieprzyjaciela zarówno na podejściach do osłanianych wojsk /obiektów/, jak i w strefie ognia artylerii przeciwlotniczej.

Artyleria przeciwlotnicza przeważnie zwalcza samoloty nieprzyjaciela, które oddzieliły się od ogólnego szyku bojowego lub samoloty nieatakowane przez lotnictwo myśliwskie.

W przypadku niekorzystnego dla lotnictwa myśliwskiego stosunku sił, artyleria przeciwlotnicza zwalcza główną grupę samolotów, a lotnictwo myśliwskie, działając w strefie ognia artylerii przeciwlotniczej średniego kalibru, zwalcza samoloty, które oddzieliły się od zasadniczej grupy.

Lotnictwo myśliwskie i artyleria przeciwlotnicza średniego kalibru mogą działać równocześnie w strefie ognia artylerii przeciwlotniczej na różne cele, lecące z różnych kierunków lub z jednego kierunku, przestrzegając odległości zapewniającej bezpieczeństwo własnego lotnictwa $/D_p i D_H/$.



Rys. 2.

Przyjmuje się, że lotnictwo myśliwskie posiada w tym sposobie współdziałania pierwszeństwo wyboru celów i prowadzenia walki, o ile przechwycenie samolotów nieprzyjaciela nastąpi przed rubieżą bombardowania.

x x x

We wszystkich wypadkach kiedy artyleria przeciwlotnicza nie jest zobowiązana do zwalczania celów a posiada takie możliwości, wykonuje ona "nieme strzelanie". W wypadku przekazania celu przez lotnictwo myśliwskie powinna niezwłocznie otworzyć ogień.

Jeżeli samoloty myśliwskie, zmuszone są do przekazania celu artylerii przeciwlotniczej, wówczas przekazanie powinno się odbyć w takiej odległości od strefy ognia artylerii przeciwlotniczej, aby cel został ostrzelany na granicy tej strefy.

W wypadku gdy artyleria przeciwlotnicza prowadzi "nieme strzelanie" do celu podlegającego przekazaniu, wówczas lotnictwo myśliwskie powinno przekazać cel na jedną minutę przed jego dolotem do strefy ognia artylerii przeciwlotniczej.

W sytuacji kiedy artyleria przeciwlotnicza prowadzi działalność bojową wszystkimi siłami, a lotnictwo zmuszone jest do przekazania celu, wówczas przekazanie celu powinno się odbyć w odległości nie mniejszej niż 5-6 minut lotu celu do stanowisk ogniowych czołowych baterii.

W powyższej sytuacji odległość rubieży przekazania celu artylerii przeciwlotniczej /D/ zależy od: prędkości lotu celu, czasu przekazania celu przez lotnictwo myśliwskie na SD oddziału /grupy/ artylerii przeciwlotniczej, czasu potrzebnego do rozpoznania celu przez radiolokacyjne stacje wstępnego poszukiwania /RSWP/ oddziału /grupy/ artylerii przeciwlotniczej oraz powzięcia decyzji i przekazania jej bateriom, czasu bezpośredniego przygotowania baterii do ostrzelania, czasu lotu pocisku na maksymalną odległość strzelania, największej poziomej odległości strzelania artylerii przeciwlotniczej i oddalenia RSWP od pierwszej linii baterii. Rys. 1.

Odległość rubieży przekazania celu /od pierwszej linii baterii artylerii przeciwlotniczej/ można obliczyć ze wzoru:

$$D = V_c / \tau_p + \tau_{RSWP} + \tau_{SD} + \tau_b + t_{max} \sqrt{+ D_{p_{max}}} + l$$

gdzie:

D - odległość przekazania celu od pierwszej linii baterii artylerii przeciwlotniczej;

V_c - prędkość celu;

τ_p - czas przekazania celu przez LM na SD oddziału /grupy/ artylerii przeciwlotniczej;

τ_{RSWP} - czas niezbędny do rozpoznania i określenia współrzędnych celu w dwóch punktach kursu oraz przekazania współrzędnych na SD oddziału /grupy/;

τ_{SD} - czas potrzebny do odzwierciedlenia sytuacji powietrznej na SD oddziału /grupy/, ocenę sytuacji, powzięciem decyzji i przekazanie jej bateriom;

τ_b - czas bezpośredniego przygotowania baterii do strzelania;

t_{max} - czas lotu pocisku na maksymalną odległość strzelania;

$D_{p_{max}}$ - największa pozioma odległość strzelania;

l - oddalenie RSWP od pierwszej linii baterii.

Współdziałanie pomiędzy rakietami przeciwlotniczymi a lotnictwem myśliwskim polega na rozgraniczeniu stref działania tych środków lub na działaniu ich we wspólnej strefie.

A. Współdziałanie rakiet przeciwlotniczych i lotnictwa myśliwskiego w oddzielnych strefach.

Współdziałanie rakiet przeciwlotniczych z lotnictwem myśliwskim według stref działań jest zasadniczym sposobem współdziałania. Stosowane jest wówczas gdy rakiety przeciwlotnicze są tak ugrupowane, że mogą zniszczyć wszystkie cele powietrzne w strefie swego ognia, bez pomocy lotnictwa myśliwskiego. W takim wypadku każdy z tych środków OPL niszczy nieprzyjaciela powietrznego w strefie wojsk działań bojowych. Współdziałanie według stref umożliwia nieograniczone działanie każdego środka w swej strefie.

Przez strefę działań lotnictwa myśliwskiego rozumie się przestrzeń na zewnątrz strefy startu rakiet przeciwlotniczych, w ramach której lotnictwo może działać bez ograniczeń. Zewnętrzną granicę strefy działań lotnictwa myśliwskiego określa taktyczny promień działania samolotu, a wewnętrzną - rubież wyprowadzenia z walki lotnictwa myśliwskiego przed strefą startu.

Rubież, z przekroczeniem której rozpoczyna się wyprowadzenie LM z walki określa się w stosunku do pierwszej /najbliższej względem strefy działań lotnictwa/ linii dywizjonów ogniowych rakiet, wchodzących w skład systemu strefowej raketowej osłony przeciwlotniczej. W celu zachowania warunków bezpieczeństwa, rubież rozpoczęcia wyprowadzenia z walki lotnictwa myśliwskiego R_{WLM} powinna znajdować się w stosunku do stanowisk dywizjonów ogniowych w odległości równej sumie odległości do dalszej granicy strefy startu i dwóch promieni skrętu samolotu myśliwskiego R .

Rubież rozpoczęcia wyprowadzenia z walki lotnictwa myśliwskiego R_{WLM} można obliczyć według wzoru:

$$R_{WLM} = D_d + V_c t_{max} + 2 R$$

gdzie:

D_d - odległość do dalszej strefy rażenia rakiet;

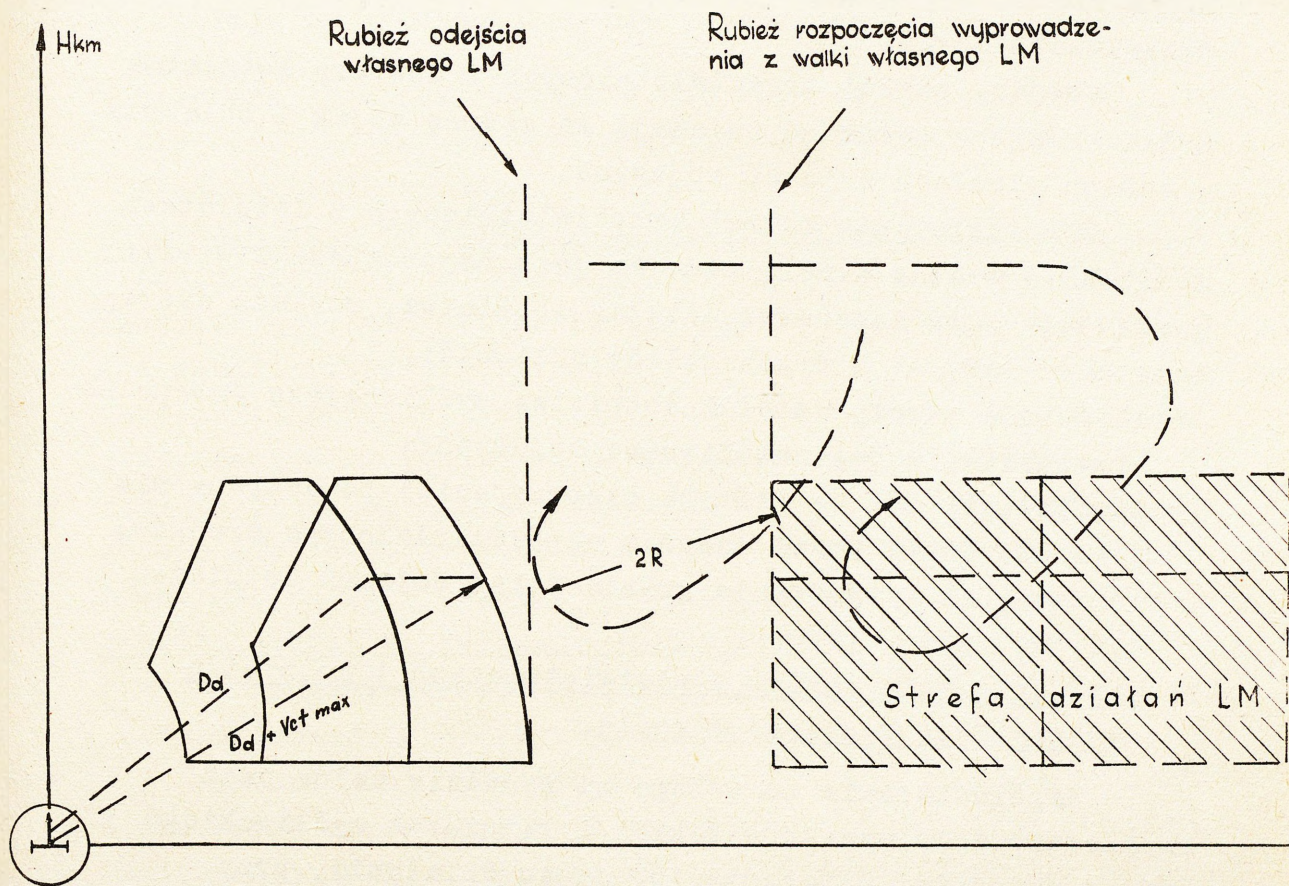
V_c - prędkość lotu celu;

t_{max} - maksymalny czas lotu pocisku;

R - promień skrętu samolotu myśliwskiego.

Tak np. jeśli: $D_d = 40$ km, $V_c = 400$ /sek, $t_{max} = 50$ sek,

$$R = 25 \text{ km, wówczas } R_{WLM} = 40 + 0,4 \cdot 50 + 2 \cdot 25 = 110 \text{ km.}$$



Taktyczny promień działania LM

Rys. 4. Współdziałania rakiet z LM wg stref.

W czasie współdziałania rakiet przeciwlotniczych z lotnictwem myśliwskim wg oddzielnych stref, rakiety przeciwlotnicze zwalczają wszystkie cele w strefie zasięgu ognia do momentu otrzymania sygnału z SD OPL armii nakazującego przerwanie ognia. Lotnictwo myśliwskie niszczy npla powietrznego w swoim rejonie działań bojowych. Ataki LM powinny zostać zakończone do strefy działań bojowych rakiet przeciwlotniczych.

Dowódcy rakiet przeciwlotniczych i dowódcy lotnictwa myśliwskiego w pełni odpowiadają za osłonę wojsk i obiektów w swoich strefach działań bojowych.

Współdziałanie rakiet przeciwlotniczych z lotnictwem myśliwskim według stref, mimo że jest najprostsze i w pełni gwarantuje bezpieczeństwo działań lotnictwa, posiada szereg istotnych wad, do których należy zaliczyć:

- skrócenie strefy działań lotnictwa myśliwskiego /niepełne wykorzystanie jego możliwości bojowych/;
- powstawanie luk, w których nieprzyjaciel powietrzny nie jest zwalczany przez żaden z współdziałających środków;
- konieczność wyznaczania granic stref działań lotnictwa myśliwskiego i rakiet.

B. Współdziałanie rakiet przeciwlotniczych i lotnictwa myśliwskiego w jednej strefie.

Współdziałanie to polega na podziale celów oraz skoncentrowaniu wysiłków rakiet i lotnictwa myśliwskiego według wysokości działania lub czasu działania, przy uwzględnieniu bezpieczeństwa lotnictwa myśliwskiego.

Stosuje się je wówczas gdy ilość celów przewyższa możliwości ogniowe rakiet przeciwlotniczych i te nie mogą zniszczyć wszystkich celów powietrznych przechodzących przez ich strefę działań bojowych.

Nieodzownym warunkiem współdziałania w jednej strefie jest wspólne rozmieszczenie przedstawicieli LM z SD OPL armii lub pułku rakiet.

Współdziałanie na zasadzie podziału celów stosuje się podczas nalotów ograniczonej ilości środków nieprzyjaciela powietrznego.

Rakiety ostrzeliwują cele lecące na dogodnych parametrach z prędkością przewyższającą prędkość własnego lotnictwa myśliwskiego oraz samoloty z zainstalowanymi źródłami zakłóceń.

Lotnictwo myśliwskie zwalcza cele pozostałe, głównie poza zasięgiem ognia artylerii przeciwlotniczej. Przy podziale celów, lotnictwu myśliwskiemu wyznacza się cele, których /e/:

- kurs przechodzi przez granice strefy rażenia rakiet przeciwlotniczych i na dużych parametrach;
- manewrują kursem i są pod osłoną zakłóceń;
- działają na wysokościach nie przewyższających pułapu działania własnego LM;
- wysokość lotu jest mniejsza niż 1000 m;
- nie można zniszczyć ogniem rakiet przeciwlotniczych przez przeniesienie ognia.

Współdziałanie na zasadzie podziału strefy według wysokości stosuje się wówczas, gdy nie jest możliwe współdziałanie na zasadzie podziału celów. Polega ono na podziale wysokości dla rakiet przeciwlotniczych i lotnictwa myśliwskiego

/artylerii przeciwlotniczej/. Może ono być realizowane przy jednoczesnym wykryciu celów na różnych wysokościach. Wówczas rakiety przeciwlotnicze zwalczają cele w stratosferze, lotnictwo myśliwskie - cele na dużych wysokościach /artyleria przeciwlotnicza - cele na średnich i małych wysokościach./

Współdziałanie na zasadzie podziału czasu działania polega na czasowym ograniczeniu działań rakiet lub lotnictwa myśliwskiego, w zależności od sytuacji powietrznej.

Ograniczenie działań rakiet może mieć miejsce wskutek wyczerpania zapasu amunicji czy niefunkcjonowania urządzeń radiolokacyjnych. W tym wypadku lotnictwo myśliwskie ma prawo działania w całej strefie ognia rakiet lub na poszczególnych kierunkach.

x x x

Dla LM bazującego w strefie ognia rakiet przeciwlotniczych wyznacza się korytarze przelotów. Wejście LM do strefy działania rakiet przeciwlotniczych dopuszczona się do wysokości 1 km, a ponadto w wypadku gdy rakiety w danym sektorze strefy nie mogą prowadzić ognia. Ustala się następujące sygnały współdziałania:

- zezwolenie na wejście w strefę ognia rakiet przeciwlotniczych artylerii przeciwlotniczej;
- zakaz wejścia do strefy ognia rakiet przeciwlotniczych artylerii przeciwlotniczej;
- myśliwce odejść od celów;
- zakaz wszelkich przelotów.

"Zakaz wejścia" oznacza równocześnie zezwolenie na prowadzenie ognia przez rakietę przeciwlotniczą /artylerię przeciwlotniczą/. "Zakaz wszelkich przelotów" oznacza, że wszystkie samoloty /za wyjątkiem awizowanych/ w strefie ognia rakiet powinny niezwłocznie zejść na lotniska. Sygnał ten podaje się w wypadku niejasnej sytuacji w powietrzu.

Współdziałanie lotnictwa ze środkami przeciwdziałania radioelektronicznego wojsk OPL armii polega na uzgodnieniu pracy środków radiotechnicznych lotnictwa z działaniem stacji zakłócających.

Współdziałanie to osiąga się przez:

- uzgodnienie rozmieszczenia środków radiolokacyjnych, radiowych i stacji zakłóceń;
- ustalenie sposobów zakłóceń środków radiotechnicznych nieprzyjaciela powietrznego, pracujących na częstotliwościach wykorzystywanych jednocześnie przez własne lotnictwo.

Środki przeciwdziałania radioelektronicznego powinny być rozmieszczone od środków radiolokacyjnych lotnictwa na odległości nie mniejszej niż 5-6 kilometrów. Lotnictwo myśliwskie powinno znać częstotliwości zakłócone przez własne środki przeciwdziałania radioelektronicznego. Natomiast pododdziały przeciwdziałania radioelektronicznego powinny posiadać odbiorniki umożliwiające odbiór sygnałów własnego lotnictwa, żądającego zaprzestania zakłóceń.

Pewność współdziałania pomiędzy lotnictwem a wojskami obrony przeciwlotniczej osiąga się przez:

- identyczne odzwierciedlenie sytuacji powietrznej na SD wojsk OPL i LM;
- dokładną znajomość zasad działania lotnictwa myśliwskiego i sygnałów rozpoznawczych własnych samolotów;
- stałą wzajemną wymianę danych o granicach i wysokości strefy ognia rakiet przeciwlotniczych i artylerii przeciwlotniczej, rozmieszczeniu i działaniu środków przeciwdziałania radioelektronicznego i środków radiolokacyjnych oraz o działaniu własnego lotnictwa;
- znajomość przez personel latający zasad działania rakiet przeciwlotniczych i artylerii przeciwlotniczej, ich rozmieszczenia i granic stref ognia.

W celu realizacji współdziałania na SD szefa wojsk obrony przeciwlotniczej armii powinien przybyć przedstawiciel lotnictwa. Ciągłość współdziałania zapewnia obecność grupy oficerów lotnictwa myśliwskiego ze środkami łączności na SD OPL armii.

V. WSPÓLDZIAŁANIE POMIĘDZY SIŁAMI I ŚRODKAMI WOJSK OPL ARMII.

Współdziałanie pomiędzy siłami i środkami OPL armii polega na ustaleniu zasad wymiany danych o sytuacji powietrznej, uzgodnieniu pracy urządzeń radiotechnicznych i radioelektronicznych oraz sprecyzowaniu podziału ognia podczas zwalczania nieprzyjaciela powietrznego.

Organizacja współdziałania pomiędzy siłami i środkami OPL armii nie jest wyodrębnioną czynnością szefostwa wojsk OPL armii. Organizacja i realizacja tego współdziałania zawarta jest w całokształcie obowiązków i pracy szefostwa. Tak np. zadania dla pododdziału radiotechnicznego OPL powinny zapewnić ekonomiczne wykorzystanie środków radiolokacyjnych i powiadamiania; zadania w zakresie kierowania ogniem powinny sprecyzować zasady podziału ognia itp.

Współdziałanie pomiędzy środkami radiotechnicznymi OPL a rakietami przeciwlotniczymi, artylerią przeciwlotniczą i środkami przeciwdziałania radioelektronicznego polega na uzgodnieniu i ustaleniu:

- obiegu informacji i sposobu powiadamiania;
- możliwości wykorzystania środków radiolokacyjnych pododdziałów radiotechnicznych OPL dla bezpośrednich potrzeb artylerii przeciwlotniczej, /raket/ przeciwlotniczych, środków przeciwdziałania radioelektronicznego/ i odwrotnie.

Współdziałanie środków przeciwdziałania radioelektronicznego z artylerią przeciwlotniczą /raketami przeciwlotniczymi, środkami radiotechnicznymi OPL/ polega na uzgodnieniu pracy środków radiolokacyjnych i radiowych artylerii przeciwlotniczej/ raket przeciwlotniczych, pododdziałów radiotechnicznych OPL/ z działaniem stacji zakłócających.

Współdziałanie to osiąga się przez:

- uzgodnione rozmieszczenie na odpowiednich od siebie odległościach środków radiolokacyjnych, radiowych i stacji zakłóceń;

- ustalenie sposobów zakłóceń środków łączności radiowej i radionawigacji nieprzyjaciela pracujących na częstotliwościach jednocześnie wykorzystywanych przez własną artylerię przeciwlotniczą /rakiety przeciwlotnicze środki radiotechniczne OPL/;
- znajomość sygnałów rozpoczęcia i zakończenia zakłóceń radioelektronicznych.

Współdziałanie pomiędzy oddziałami /grupami artylerii przeciwlotniczej oraz oddziałami rakiet przeciwlotniczych polega na uzgodnieniu ich ognia podczas zwalczania nieprzyjaciela powietrznego i osiąga się przez:

- organizację jednolitego systemu rozpoznania i wskazywania celów;
- zapewnienie łączności ogniowej między sąsiednimi oddziałami artylerii przeciwlotniczej /rakiet przeciwlotniczych/;
- ciągłą wymianę informacji o sytuacji powietrznej i działaniach współdziałających oddziałów /grup/ artylerii przeciwlotniczej /rakiet przeciwlotniczych/.

VI. WSPÓLDZIAŁANIE POMIĘDZY WOJSKAMI OBRONY PRZECIWLOTNICZEJ ARMII A OSŁANIANYMI WOJSKAMI /OBIEKTAMI/.

Współdziałanie wojsk obrony przeciwlotniczej armii z osłanianymi wojskami/obiektami/ polega na dostosowaniu ugrupowania wojsk OPL do osłanianych wojsk /obiektów/ i powiadamianie ich na czas o zagrożeniu z powietrza oraz zgraniu manewru i ognia z działaniami osłanianych wojsk /obiektów/.

Współdziałanie wojsk OPL z osłanianymi wojskami /obiektami/ organizuje dowódca armii w ramach organizowanego współdziałania ogólnowojskowego przez armię.

Współdziałanie wojsk OPL armii z osłanianymi wojskami /obiektami/ zapewnia się przez:

- znajomość aktualnych zadań bojowych osłanianych wojsk i sposobów ich wykonania;
- powiadamianie na czas osłanianych wojsk /obiektów/ o zagrożeniu z powietrza;
- znajomość aktualnej sytuacji na ziemi;
- uzgodnione rozmieszczenie stacji zakłóceń;

- ustalenie sposobów zakłóceń środków łączności radiowej i radionawigacji, pracujących na częstotliwościach wykorzystywanych jednocześnie przez osłaniane wojska /obiekty/;
- stałą wymianę informacji.

ppłk dr Stanisław PIURO

PRACA SZEFA WOJSK OPL ARMII W OPERACJI ZACZEPNEJ

/ s k r y p t /

TREŚĆ SKRYPTU

1. Organizacja szefostwa wojsk OPL armii i podstawowe obowiązki poszczególnych komórek szefostwa wojsk OPL.
2. Praca szefostwa wojsk OPL w okresie podejmowania decyzji i planowania.
3. Praca szefostwa wojsk OPL w zakresie organizacji działań.
4. Praca szefostwa wojsk OPL w toku operacji zaczepnej.

I. Organizacja szefostwa wojsk OPL armii

=====

Na strukturę organizacyjną organu dowodzenia wojskami OPL mają wpływ:

- środki obrony przeciwlotniczej, jakimi dysponuje lub może dysponować współczesna armia;
- zasady doktrynalne organizacji obrony przeciwlotniczej armii;
- struktura organizacyjna i koncepcje pracy dowództwa i sztabu armii;
- warunki współczesnego pola bitwy oraz możliwości ludzkie /wyszkolenie oficerów, ich umiejętności, fizyczna wytrzymałość itp/.

Oto na przykład pojawienie się nowego środka obrony przeciwlotniczej, jakim są rakiety przeciwlotnicze lub środki przeciwdziałania radioelektronicznego powoduje konieczność powiększenia składu osobowego szefostwa wojsk OPL, jak też wprowadzenie w nim niektórych zmian o charakterze jakościowym. Przyjęcie centralizacji w kierowaniu ogniem głównych środków OPL na szczeblu armii jako zasady, wymaga istnienia odpowiedniego składu oficerów zarówno z punktu widzenia ilości, jak też ich jakości w ramach szefostwa wojsk OPL. Z kolei ciągłe zagrożenie uderzeniami z powietrza będące atrybutem współczesnego pola bitwy, wymaga utrzymania szefostwa wojsk OPL - a raczej jego pewnej części - w stałej gotowości do działania, co również posiada swój wpływ na stan ilościowy oficerów w tym organie dowodzenia.

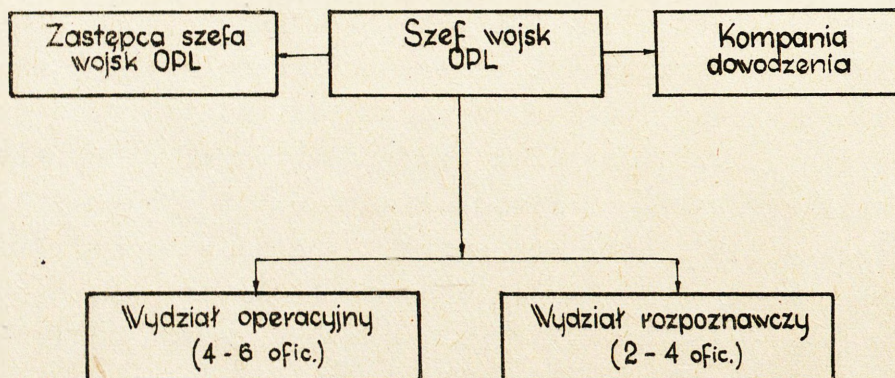
Jaskrawym przykładem potwierdzającym wpływ wymienionych czynników na układ organizacyjny organu dowodzenia wojskami OPL może być porównanie ze sobą:

- a/ dowództwa obrony przeciwlotniczej armii w naszych siłach zbrojnych z lat 1936-38 oraz
- b/ szefostwa wojsk obrony przeciwlotniczej z obecnego okresu.

Dowództwo obrony przeciwlotniczej w armii z roku 1937 składało się z :

- dowódcy OPL;
- referenta obrony czynnej;
- referenta obrony biernej;
- referenta służby dozoru powietrznego;
- ośmiu żołnierzy /ogółem czterech oficerów, 8 podoficerów i szeregowców/.

Oto schemat obecnego szefostwa wojsk OPL armii.



Już pobieżna analiza wymienionych czynników mówi, że o tym, że struktura organizacyjna organu dowodzenia wojskami OPL nie jest stała, lecz może ulegać przekształceniu w zależności od zmian jednego lub kilku z nich.

Podstawowe obowiązki poszczególnych komórek szefostwa wojsk
=====

OPL

Szef wojsk OPL jest bezpośrednim przełożonym wojsk OPL armii. Ponadto podlegają mu wszystkie oddziały wojsk OPL przydzielane do armii z Frontu na pewien ustalony czasokres. Oprócz tego szef wojsk OPL posiada pewne uprawnienia w zakresie dowodzenia środkami OPL w związkach taktycznych.

Szef wojsk OPL powinien zawsze dokładnie znać skład organizacyjny i przydzielonych sił i środków OPL, ich rejon działania, wykonywane zadania oraz ich potrzeby. Powinien on również stale i pilnie śledzić sytuację naziemną i powietrzną. Przedmiotem szczególnej jego troski powinno być posiadanie trwałej łączności z podległymi środkami OPL, z sąsiednimi środkami OPL lub systemami OPL, z dowódcą i sztabem armii oraz z szefostwem wojsk OPL Frontu, co właśnie stanowi gwarancję sprawnego i efektywnego dowodzenia systemem OPL armii.

Zastępca szefa wojsk OPL pomaga szefowi wojsk OPL w całokształcie przygotowania wojsk OPL do działań oraz w kierowaniu nimi w czasie operacji. Zastępuje on szefa wojsk OPL w koniecznych przypadkach oraz najczęściej pełni funkcję dowódcy na zapasowym lub wysuniętym punkcie dowodzenia w systemie OPL. Bardzo często pełni on rolę przedstawiciela szefa wojsk OPL armii, przebywając na stanowisku dowodzenia KOPK.

Dla wykonywania tych obowiązków zastępca, podobnie jak szef wojsk OPL powinien znać dokładnie stan wojsk OPL armii oraz śledzić i analizować na bieżąco sytuację w powietrzu i na ziemi.

Wydział operacyjny planuje i organizuje działalność bojową wojsk OPL, a więc: rakiet przeciwlotniczych, artylerii przeciwlotniczej i pododdziałów przeciwdziałania radioelektronicznego, uwzględniając przy tym oczywiście działalność współdziałającego lotnictwa myśliwskiego. Bierze udział w kierowaniu działalnością ogniową wojsk OPL podczas odpierania ataków powietrznych oraz organizuje i prowadzi szkolenie wojsk OPL armii.

Wydział rozpoznawczy dostarcza na bieżąco całokształt danych o nieprzyjacielu. Jest on jednocześnie bezpośrednio odpowiedzialny za organizację i działalność armijnego systemu wykrywania radiolokacyjnego nieprzyjaciela powietrznego i powiadamiania. Ścisłe współpracuje z oddziałem rozpoznawczym sztabu armii oraz organem rozpoznania wojsk lotniczych.

Kompania dowodzenia wykorzystywana jest do zabezpieczenia pracy szefa wojsk OPL armii na punktach dowodzenia.

W celu należytego wywiązywania się ze swoich obowiązków oficerowie szefostwa wojsk OPL powinni:

- znać dokładnie swoje obowiązki i uprawnienia;
- umieć zastąpić swojego najbliższego współpracownika;
- znać zasady współczesnej walki ogólnowojskowej oraz zasady użycia poszczególnych środków OPL;
- śledzić na bieżąco sytuację naziemną i powietrzną;
- znać i rozumieć zarządzenia bezpośrednich przełożonych;
- być w stanie zameldować swoim przełożonym wyczerpujące dane o sytuacji /w ramach wykonywanych obowiązków/ i wynikające z ich analizy własne wnioski/;
- wykonywać w terminie i dokładnie zarządzenia i polecenia przełożonych, ~~przejawiając~~ podczas ich realizacji tworząc inicjatywę.

II. Praca szefostwa wojsk OPL podczas podejmowania decyzji =====

i planowania. =====

W etapie decydowania i planowania szefostwo wojsk OPL wykonuje czynności o charakterze doradczym i dowódczym. Funkcje doradcze polegają na przedstawieniu dowódcy armii w procesie wypracowywania przezeń zamiaru i decyzji: wniosków z analizy sytuacji powietrznej, stanu wojsk OPL oraz sugestii co do organizacji obrony przeciwlotniczej w operacji. Funkcje dowódcze zaś polegają na podjęciu decyzji co do użycia wojsk OPL w operacji oraz sporządzeniu planu ich działania.

Trzeba sobie zdawać sprawę, ^{z tego} że zakres i rola obu wymienionych funkcji jest różna, jak też różne może być zaangażowanie szefostwa w ich wykonanie. Niemniej jednak funkcje dowódcze występują jako zjawisko stałe, czego nie można powiedzieć o funkcjach doradczych.

Spełnianie przez szefostwo wojsk OPL funkcji doradczych jest uzależnione od indywidualności dowódcy armii, oraz od warunków, czasu i ogólnego położenia. Dowódca armii może wykrzystać szefa wojsk OPL w pełni jako swojego doradcę w sprawach dotyczących obrony przeciwlotniczej, bądź też może zadowolili się li tylko wysłuchaniem oceny sytuacji powietrznej i aktualnego stanu bojowego wojsk OPL armii, bądź też nie wysłuchiwać go w ogóle.

Funkcje dowódcze realizowane przez szefostwo wojsk OPL w tym etapie są elementem stałym; niezależnie bowiem od tej czy innej metody pracy dowódcy armii szef wojsk OPL armii musi zawsze wypracować decyzję na użycie poszczególnych rodzajów wojsk OPL w operacji oraz dokładnie zaplanować ich działanie.

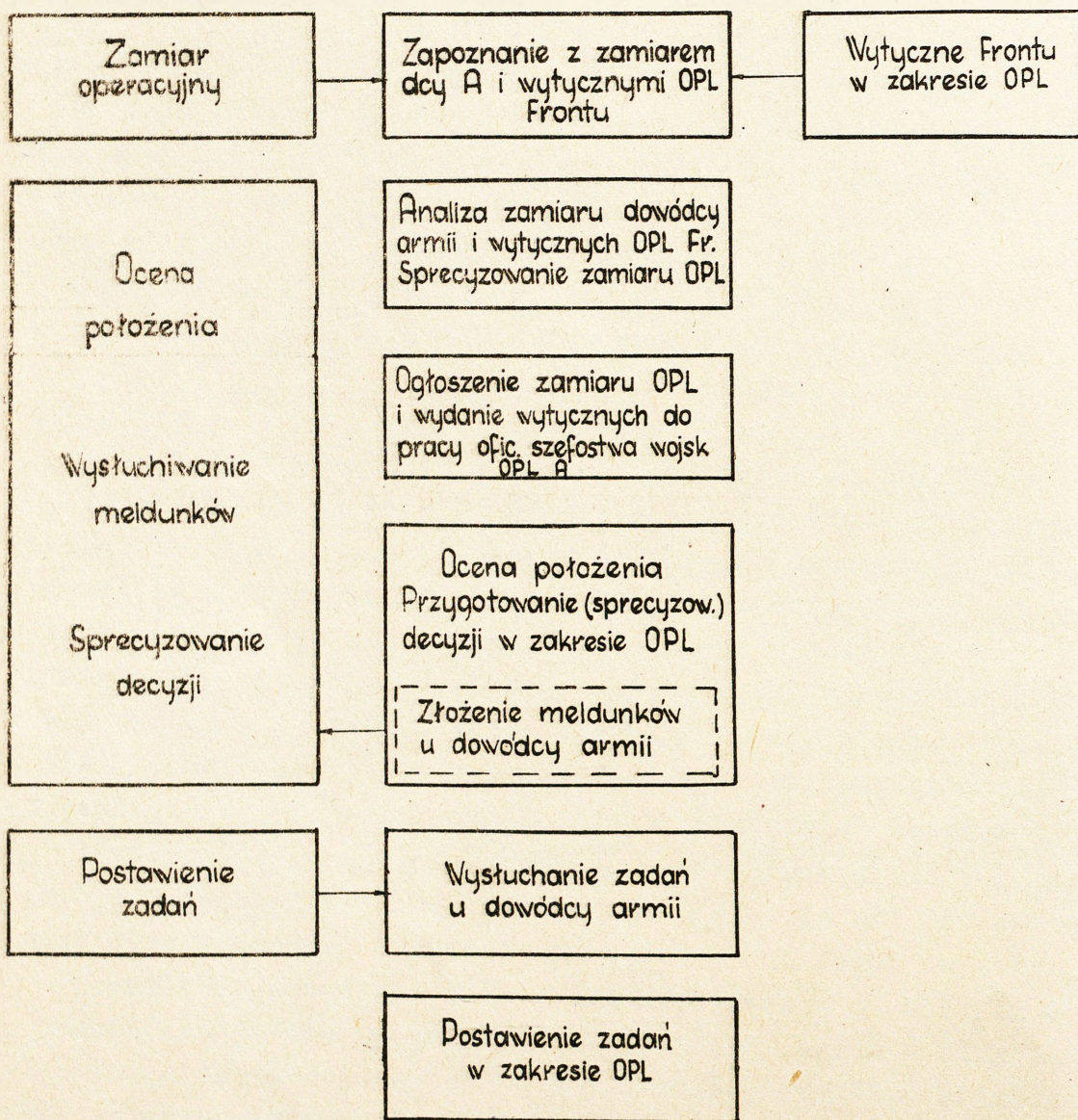
W tym stanie rzeczy nie będziemy się szczegółowo zatrzymywali nad metodą pracy szefa wojsk OPL w zakresie wykonywania funkcji doradczych, ale prześledzimy dokładnie tok jego pracy w procesie realizacji funkcji dowódczych. Postępowanie takie nie oznacza absolutnie pomniejszenia roli funkcji doradczych, ani też nie przeczy temu, że wykonywanie obu tych funkcji przeplata się nawzajem oraz że dla spełnienia jednych i drugich szefostwo wojsk OPL pracuje nad jednym i tym samym problemem, co najwyżej w różnym zakresie i przy zastosowaniu różnych - być może - metod. Niemniej jednak sprzyja ono jaśniejszemu ukazaniu ogólnego schematu pracy szefostwa w omawianym etapie.

Oto ogólny schemat przebiegu pracy szefostwa wojsk OPL armii w zakresie decydowania.

Dowódca Armii

Szef wojsk OPL armii

Szef wojsk OPL
Frontu



Po zapoznaniu się z zadaniem armii i zamiarem operacyjnym dcy, szef wojsk OPL armii pozostając w ścisłym kontakcie ze sztabem armii, przystępuje do wypracowania zamiaru wykorzystania wojsk OPL w operacji /zamiaru OPL/. W procesie wypracowania zamiaru OPL, którą to czynność szef wojsk OPL może

prowadzić osobiście lub wspólnie z zastępcą, bądź z szefami poszczególnych wydziałów szefostwa, rozpatrując się:

1. Wnioski pochodzące z zamiaru operacyjnego dowódcy armii.
2. Dane zawarte w zarządzeniu szefa wojsk OPL Frontu w zakresie organizacji systemu OPL w armii.
3. Ogólne położenie.

Analiza danych z zamiaru operacyjnego dowódcy armii powinna umożliwić szefowi wojsk OPL zrozumienie zadania armii, sposób jego wykonania oraz rolę i prawdopodobne zadania ogólne wojsk OPL wynikające na tym tle.

W zarządzeniu szefa wojsk OPL Frontu podaje się najczęściej:

- dane o nieprzyjacielu powietrznym i przewidywanym jego działaniach;
- sposób osłony wojsk armii przez wojska OPL Frontu i lotnictwo myśliwskie;
- siły i środki OPL przydzielone do armii na okres operacji, miejsce, czas i sposób ich podporządkowania oraz ewentualne zadania wojsk OPL armii na korzyść wojsk Frontu;
- dane o sąsiednich wojskach OPL;
- zasadnicze dane z zakresu współdziałania, zabezpieczenia i dowodzenia wojskami OPL.

Analiza powyższych danych powinna umożliwić szefowi wojsk OPL zrozumienie koncepcję użycia wojsk OPL na szczeblu Frontu, rolę systemu OPL armii w systemie OPL Frontu oraz jego zadania w świetle zadań wojsk OPL Frontu.

Prowadząc ogólną ocenę położenia szef wojsk OPL rozpatruje nieprzyjaciela powietrznego, a głównie jego siłę i wpływ na przebieg operacji armii, wojska armii w poszczególnych fazach operacji jako obiekty osłony oraz dysponowane wojska OPL. W trakcie oceny położenia szef wojsk OPL posługuje się danymi, które posiada w wyniku stałego śledzenia i oceny sytuacji naziemnej oraz powietrznej i w wyniku wzajemnego informowania się ze sztabem armii pracującym nad oceną położenia. Stopień zaangażowania całego szefostwa wojsk OPL w etapie wypracowania zamiaru użycia wojsk OPL uzależniony jest od konkretnych warunków. Najczęściej oficerowie poszczególnych wydziałów mogą być wykorzystani do wykonywania potrzebnych zestawień, kalkulacji itp.

W rezultacie rozpatrzenia wymienionych trzech elementów szef wojsk OPL jest w stanie sprecyzować zamiar użycia wojsk OPL w operacji. W zamiarze tym ujmuje się:

- cel działania wojsk OPL;
- przewidywane zadania dla wojsk OPL, tworzących system OPL;
- ugrupowanie /urzutowanie/ wojsk OPL w celu wykonania przewidywanych zadań, główny wysiłek systemu OPL.

Po wypracowaniu zamiaru szef wojsk OPL zarządza dokonanie zapoznania oficerów szefostwa wojsk OPL z :

- zadaniem armii /w potrzebnym, niezbędnym zakresie/;
- zamiarem wykorzystania wojsk OPL w operacji oraz wydaje osobiście lub przez zastępcę wytyczne do pracy wydziałów szefostwa oraz niezbędne zarządzenia przygotowawcze dla wojsk OPL.

Następnie szef wojsk OPL przystępuje do wypracowania decyzji. W procesie wypracowania decyzji wykorzystuje się wyniki dotychczasowej pracy oraz dokonuje się analizy^{x/} i szczegółowej oceny położenia.

Analiza zadania dla wojsk OPL wiąże się w sposób widoczny z wynikami pracy dokonanej w procesie wypracowania zamiaru OPL, stanowiąc w zasadzie ^{przez} jej skonkretyzowanie i uszczegółowienie. W wyniku jej prowadzenia szef wojsk OPL powinien zrozumieć sposób działania armii, miejsce i rolę wojsk OPL w operacji oraz wpływ wojsk OPL Frontu na użycie wojsk OPL armii.

W ocenie¹ położenia uwzględnia się:

- ocenę nieprzyjaciela, a przede wszystkim nieprzyjaciela powietrznego;
- ocenę wojsk własnych i tyłów jako obiekty osłony;
- ocenę terenu i warunków meteorologicznych;
- ocenę wojsk OPL sąsiadów w aspekcie ich wpływu na system OPL armii;
- ocenę czasu;
- ocenę własnych wojsk OPL.

Szef wojsk OPL wykorzystuje w procesie oceny położenia oficerów szefostwa w sposób bardziej pełny. Najczęściej poleca on dokonanie szczegółowego rozpatrzenia poszczególnych zagadnień podległym wydziałom oraz przygotowanie wynikających z niego wniosków.

x/ Analizę zadania przeprowadza się wówczas, gdy dowódca armii postawi zadania dla wojsk OPL.

Oceniając nieprzyjaciela uwzględnia się zarówno nieprzyjaciela naziemnego, jak też powietrznego. Ocenę wojsk lądowych nieprzyjaciela prowadzi się z punktu widzenia wpływu ich na użycie i działanie wojsk OPL armii. Ocenę tę prowadzi się w oparciu o wnioski w tej dziedzinie, do których doszedł oddział rozpoznawczy sztabu armii.

Wnioski z oceny sił lądowych nieprzyjaciela powinny ułatwić sprecyzowanie:

- prawdopodobnych okresów wsparcia wojsk lądowych nieprzyjaciela przez jego lotnictwo;
- form zagrożenia wojsk OPL ze strony wojsk lądowych nieprzyjaciela /ogniowego, jądrowego itp/ w poszczególnych okresach operacji.

Ocenę nieprzyjaciela powietrznego przeprowadza się na podstawie danych:

- szefostwa wojsk OPL Frontu;
- oddziału rozpoznawczego sztabu armii;
- własnych pochodzących z oddziałów wojsk OPL i systemu wykrywania radiolokacyjnego armii;
- współdziałającego lotnictwa myśliwskiego.

W ocenie nieprzyjaciela powietrznego rozpatruje się:

- skład sił powietrznych nieprzyjaciela bazujących na kierunku operacyjnym działań oraz ich możliwości bojowe w zakresie oddziaływania na wojska armii, wynikające ze składu i danych taktyczno-technicznych sprzętu;
- bazowanie nieprzyjaciela powietrznego oraz jego prawdopodobny manewr lotniskowy;
- spodziewany charakter i sposoby działań nieprzyjaciela powietrznego na wojska i obiekty armii, w tym główne kierunki jego działań oraz stosowane środki rażenia;
- możliwość potęgowania wysiłku przez nieprzyjaciela powietrznego;
- sposoby stosowane przez nieprzyjaciela powietrznego w celu pokonania systemu OPL, a więc uderzenia ogniowe, zakłócenia radioelektroniczne itp;
- organizacja dowodzenia lotnictwem nieprzyjaciela w powietrzu.

W wyniku przeprowadzonej oceny nieprzyjaciela powietrznego należy dojść do następujących wniosków:

10%

- kiedy, gdzie i na jakie obiekty należy oczekiwać działania nieprzyjaciela z powietrza oraz siła jego uderzeń i sposób ich wykonania;
- jakimi siłami wojsk OPL i gdzie należy przeciwdziałać atakom z powietrza w poszczególnych okresach operacji;
- jakimi siłami i środkami armii należy dodatkowo przeciwdziałać nieprzyjacielowi powietrznemu;
- jak wykorzystać wojska OPL, gdzie skupić ich główny wysiłek, jakim zastosować nimi manewr;
- jak przeciwdziałać aktywnym i biernym metodom pokonywania systemu OPL przez nieprzyjaciela powietrznego;
- jak zabezpieczyć swobodę działania wojsk OPL w warunkach zagrożenia ich ze strony wojsk lądowych nieprzyjaciela.

Organem śledzącym na bieżąco nieprzyjaciela oraz dokonującym stale jego oceny według wytycznych przełożonego lub własnej inicjatywy jest wydział rozpoznawczy szefostwa, który utrzymuje ścisły kontakt z oddziałem rozpoznawczym sztabu armii, wydziałem rozpoznawczym szefostwa wojsk OPL Frontu i współdziałającym lotnictwem myśliwskim, jak też z oddziałami wojsk OPL.

Wydział rozpoznawczy prowadzi na bieżąco mapę obrazującą nieprzyjaciela powietrznego działającego na danym kierunku operacyjnym. Dokument ten służy jako podstawowa pomoc w rozwiązywaniu tych wszystkich zagadnień, które wydział rozpoznawczy ma opracować w procesie oceny położenia i wypracowania decyzji co do użycia wojsk OPL w operacji. Praca wydziału w tym zakresie jest tym efektywniejsza, im więcej aktualnych i prawdziwych wiadomości potrafi on zebrać o nieprzyjacielu powietrznym, im lepiej potrafi je ocenić i wyciągnąć prawidłowe wnioski.

Ze względu na to, że wydział rozpoznawczy planuje i częściowo organizuje wykorzystanie kompanii radiotechnicznej, powinien on prowadzić również ocenę nieprzyjaciela pod kątem widzenia jak najlepszego zaplanowania działania radiolokacyjnego systemu wykrywania środków napadu powietrznego nieprzyjaciela. Chodzi tu głównie o sprecyzowanie pułapów, od których strefa rozpoznania radiolokacyjnego powinna być ciągła,

o sprecyzowanie okresów i kierunków, na których /w których/ dane o nieprzyjacielu powietrznym dostarczane przez radiolokacyjny system wykrywania powinny być jak najwcześniejsze i jak najbardziej pełne.

Ocenę wojsk własnych i tyłów armii jako obiektów osłony rozpatruje się mając na uwadze:

- sposób działania armii, główny kierunek uderzenia, rubieże zadań, tempo operacji;
- zasadnicze elementy ugrupowania operacyjnego armii i elementy tyłów armii, ich zadania, rolę, charakterystykę oraz sposób działania;
- ważne obiekty w pasie działania armii o charakterze statycznym, takie jak: mosty, przeprawy, ciałniny itp.

Wnioski z powyższej oceny powinny wskazać dla jakich obiektów trzeba zapewnić osłonę w pierwszej kolejności, jakimi siłami i środkami OPL oraz jaki manewr zaplanować w toku operacji.

Ocenę wojsk i tyłów armii oraz innych obiektów prowadzi w sposób szczegółowy wydział operacyjny szefostwa wojsk OPL armii. Podstawą w tym względzie są dokładne dane o ugrupowaniu wojsk i tyłów armii zaczerpnięte w oddziale operacyjnym sztabu armii oraz w sztabach artylerii i wojsk rakietowych, wojsk inżynierskich i kwatermistrzostwie armii.

Oceniając teren oraz warunki meteorologiczne rozpatruje się:

- ogólny charakter terenu w pasie działania armii;
- rejony i rubieże, na których wojska ^{armii} będą wymagały szczególnej osłony;
- właściwości terenu z punktu widzenia możliwości użycia poszczególnych sił i środków OPL oraz obrony przed środkami masowego rażenia;
- wpływ terenu na możliwość i sposoby działania nieprzyjaciela powietrznego;
- dogodne rejony SO dla środków OPL, drogi przegrupowania i drogi manewru;
- wpływ warunków meteorologicznych na działanie nieprzyjaciela powietrznego oraz użycie własnych środków OPL.

Ocenę terenu prowadzi zarówno wydział operacyjny, jak też wydział rozpoznawczy; każdy ze swego punktu widzenia, przy czym najczęściej prowadzi się ją nie w sposób odrębny, ale łącznie z oceną nieprzyjaciela i sił własnych. Ocenę terenu prowadzi się w oparciu o mapę oraz dane zaczerpnięte z wydziału topograficznego, szefostwa wojsk inżynierskich i oddziału rozpoznawczego sztabu armii.

W ocenie sąsiadów rozpatruje się wojska OPL sąsiednich armii, korpusu OPK oraz te środki OPL i lotnictwo myśliwskie Frontu, które działają w pasie armii. Przedmiotem oceny jest skład, ugrupowanie, zadania sił i środków OPL sąsiadów, ich możliwości bojowe oraz warunki współdziałania. W wyniku tej oceny należy wyciągnąć wnioski dotyczące:

- wpływu sąsiednich wojsk OPL na działalność systemu OPL armii;
- sposobu utrzymywania ścisłego współdziałania w zakresie rozpoznania i działalności ogniowej w poszczególnych etapach operacji.

Ocenę sąsiadów prowadzi wydział operacyjny i rozpoznawczy w interesującym ich zakresie. Podstawą są tu dane zawarte w zarządzeniu szefa wojsk OPL Frontu oraz dane uzyskane w wyniku nawiązania bezpośredniego kontaktu z sąsiadami.

Ocena czasu powinna być prowadzona pod kątem widzenia nie tylko najważniejszych przedsięwzięć szefostwa wojsk OPL, ale również z uwzględnieniem czasu potrzebnego dla organizacji walki na szczeblach podległych. Ilość czasu posiadanego przez poszczególne szczeble warunkuje metodę pracy szefa wojsk OPL w zakresie pobierania decyzji i planowania. Przy kalkulowaniu czasu należy najpierw przeznaczyć podwładnym niezbędną jego ilość na organizację walki i dopiero w zależności od pozostałego czasu planować metodę własnej pracy nad wypracowaniem decyzji.

W obecnych warunkach charakteryzujących się brakiem czasu na organizację działań należy dążyć, aby jednocześnie stosować równoległość w pracy w zakresie przygotowania walki, na kilku szczeblach dowodzenia, a więc np.: szefostwo wojsk OPL - pułk artylerii przeciwlotniczej, lub szefostwo wojsk OPL - pułk rakiet przeciwlotniczych itp. W rezultacie oceny czasu należy ustalić:

- czas na organizację działań na szczeblu szefostwa wojsk OPL;
- czas na przegrupowanie i manewr środków OPL;
- czas na organizację działań na szczeblach podwładnych;
- terminy wydania rozkazów i zarządzeń;
- termin gotowości bojowej poszczególnych elementów i całego systemu OPL.

Ocenę czasu prowadzi wydział operacyjny według wytycznych szefa wojsk OPL lub jego zastępcy.

Ocene własnych wojsk OPL najcelowiej jest dokonywać w końcowym etapie oceny położenia, ponieważ umożliwia to od razu skonkretyzowanie ostatecznych wniosków co do użycia poszczególnych sił i środków OPL, jako wniosków opartych na ocenie wszystkich omówionych uprzednio elementów, a więc wniosków zupełnie pełnych i wszechstronnych.

W ocenie tej rozpatruje się w zakresie:

a/ raket przeciwlotniczych i artylerii przeciwlotniczej:

- ilość tych środków, ich stan, rozmieszczenie i możliwości bojowe;
- zadania pułku raket przeciwlotniczych;
- podział artylerii przeciwlotniczej pomiędzy obiekty osłony, zadania pułków /dywizjonów/ artylerii plot;
- manewr pułku raket plot i artylerii plot w toku operacji, zmiany w podporządkowaniu artylerii przeciwlotniczej;
- sposób dowodzenia tymi środkami;
- warunki współdziałania z osłanianymi obiektami.

b/ W zakresie środków przeciwdziałania radioelektronicznego:

- skład, stan, rozmieszczenie i możliwości pododdziałów przeciwdziałania radioelektronicznego;
- podział środków przeciwdziałania radioelektronicznego pomiędzy obiekty osłony, zadania i sposób ich wykonania;
- manewr środkami przeciwdziałania radioelektronicznego w toku operacji oraz sposób dowodzenia nimi.

c/ W zakresie kompanii radiotechnicznej:

- siły i środki kompanii, ich rozmieszczenie oraz możliwości w dziedzinie organizacji strefy rozpoznania radiolokacyjnego;

- zadanie kompanii i ogólny sposób jego wykonania w toku operacji;
- niezbędne przegrupowania RPW;
- sposób dowodzenia kompanią.

g/ W zakresie użycia kompanii dowodzenia:

- siły i środki kompanii, ich stan;
- organizacja punktów dowodzenia oraz ich zabezpieczenie w środki łączności dowodzenia i współdziałania itp.

W ocenę powyższych sił i środków OPL są zaangażowane wszystkie wydziały szefostwa wojsk OPL. Dane potrzebne do oceny uzyskuje się na podstawie meldunków podwładnych dowódców oraz wyników dotychczasowej pracy.

Po dokonaniu szczegółowej oceny położenia, w której brały aktywny udział obydwie wydziały, szef wojsk OPL armii może dodatkowo wysłuchać propozycji swojego zastępcy odnośnie do organizacji systemu OPL w operacji. Następnie zaś precyzuje decyzję do użycia wojsk OPL armii w operacji, którą to decyzję przedkłada dowódcy armii do zatwierdzenia. Decyzje szefa wojsk OPL powinna zawierać:

- ocenę nieprzyjaciela powietrznego i wnioski co do możliwego charakteru jego działań na wojska i obiekty armii w operacji;
- stan i możliwości bojowe dysponowanych wojsk OPL;
- ogólny zamiar organizacji systemu OPL;
- podział sił i środków OPL, ich zadania w osłonie poszczególnych obiektów;
- manewr siłami i środkami OPL w operacji;
- ogólne problemy współdziałania, zabezpieczenia bojowego i materiałowo-technicznego oraz dowodzenia;
- osłona wojsk armii przez system OPL Frontu, w tym również przez lotnictwo myśliwskie;
- organizacja powiadamiania wojsk armii o sytuacji powietrznej;
- gotowość systemu OPL do działań.

Po zatwierdzeniu decyzji szefa wojsk OPL armii przez dowódcę armii, szef wojsk OPL daje zastępcy lub szefowi wydziału operacyjnego wytyczne co do sporządzenia planu OPL na operację.

Opracowanie planu OPL w operacji armii odbywa się przy ścisłej współpracy ze sztabem armii, opracowującym plan operacji. Wymaga ono rozpatrzenia szczegółowego i rozstrzygnięcia wszystkich spraw związanych z przygotowaniem i prowadzeniem działań wojsk OPL w myśl decyzji szefa wojsk OPL armii.

Do zagadnień opracowywanych podczas sporządzania planu OPL należy przede wszystkim zaliczyć następujące:

- nieprzyjaciel powietrzny;
- zadania oddziałów i pododdziałów wojsk OPL, podział sił i środków OPL, ugrupowanie bojowe środków OPL strefowej oraz sposób ich działania;
- niezbędne przegrupowanie i manewr wojsk OPL;
- ułożenie wczesnie podstawowych czynności przygotowawczych związanych z uzyskaniem gotowości bojowej systemu OPL;
- współdziałanie;
- zabezpieczenie działań systemu OPL;
- organizacja punktów dowodzenia i łączności, sposób dowodzenia.

Bez względu na charakter otrzymanego zadania planowanie odbywa się na całą głębokość operacji według poszczególnych zadań, to jest zadania bliższego i dalszego armii. Zakres planowania jest jednak dla obu ^{tych} okresów różny. Na głębokość zadania bliższego armii działania systemu OPL planuje się szczegółowo według oddziałów /pododdziałów/ i dni operacji. Natomiast na głębokość zadania dalszego planuje się działania ogólnie wykazując główny wysiłek systemu OPL i określając ilość sił i środków OPL w osłonie głównych obiektów w armii.

W planowaniu biorą udział obydwie wydziały szefostwa pod osobistym kierownictwem szefa sztabu i przy współudziale przedstawicieli lotnictwa myśliwskiego osłaniającego armię. Niewątpliwie, że większość problematyki jest rozstrzygana w wydziale operacyjnym. Planowanie operacji znajduje swój wyraz w podstawowych dokumentach bojowych sporządzonych w formie map, szkiców, dokumentów tekstowych itp. Podstawowym dokumentem jest plan OPL. Ponadto należy tu wymienić takie dokumenty jak: zarządzenie OPL, zarządzenia bojowe do wykonawców, plan przegrupowania wojsk OPL, plany i zarządzenia z zakresu bojowego zabezpieczenia działań systemu OPL i inne.

Plan OPL stanowi podstawowy dokument, w oparciu o który opracowuje się i stawia wykonawcom zadania bojowe. Jest on podpisany przez szefa wojsk OPL armii i szefa sztabu armii, a zatwierdzony przez dowódcę armii. Główne elementy planu OPL są również uwidocznione w planie operacji armii.

Zadania oddziałom i pododdziałom wojsk OPL stawia szef wojsk OPL armii ustnie lub są one doprowadzane pisemnie, bądź też w innej formie /taśma magnetofonowa/ przez oficerów łącznikowych i techniczne środki łączności. Należy tu podkreślić, że szef wojsk OPL ma prawo stawiania zadań bojowych wojskom OPL organicznym i przydzielonym czasowo. Nie stawia on ich natomiast oddziałom OPL dywizyjnym. Do tych środków wysyła się jedynie zarządzenia dotyczące organizacji ich działań w celu skoordynowania ich działalności bojowej z działaniem systemu OPL armii. W przypadkach, gdy szef wojsk OPL dysponuje ograniczoną ilością czasu, może on postawić zadania bojowe podwładnym nie oczekując zakończenia planowania. Uzupełnienie danych potrzebnych do pełnego zorganizowania działalności bojowej podwładnych może być dosłane później w formie oddzielnych dokumentów i zarządzeń. Wydaje się, że taka forma stawiania zadań bojowych będzie częstym zjawiskiem na współczesnym polu walki.

IV. Praca szefostwa wojsk OPL armii w zakresie organizacji =====

działań

Praca szefostwa wojsk OPL armii w zakresie organizacji współdziałania.

Podstawą organizacji współdziałania w systemie OPL są wytyczne szefa wojsk OPL Frontu, wytyczne dowódcy armii oraz powzięta przez szefa wojsk OPL armii decyzja. Proces organizacji współdziałania ma na celu:

- a/ uzyskać scalenie wysiłków wszystkich środków OPL w walce przeciwko nieprzyjacielowi powietrznemu dla osiągnięcia w niej optymalnych rezultatów;
- b/ osiągnąć optymalne powiązanie działań systemu OPL i jego elementów składowych z działaniami bojowymi osłanianych wojsk i obiektów;
- c/ wyeliminować lub maksymalnie zmniejszyć ryzyko rażenia własnego lotnictwa ogniem środków OPL.

Proces ten obejmuje rozpatrzenie i ustalenie zagadnień związanych z ugrupowaniem, manewrem środków OPL, ich gotowością do działań oraz z prowadzeniem przez nie ognia.

Dla osiągnięcia celu jak punkt "a" współdziałanie organizuje się wewnątrz systemu OPL, to znaczy pomiędzy raketami przeciwlotniczymi, artylerią przeciwlotniczą, środkami przeciwdziałania radioelektronicznego i środkami radiolokacyjnego wykrywania oraz pomiędzy systemem OPL a: lotnictwem myśliwskim osłaniającym armię, sąsiednimi armijnymi systemami OPL, systemem OPL oraz grupami, oddziałami obrony przeciwlotniczej Frontu, działającymi w pasie armii.

W zakresie organizacji współdziałania naziemnych środków OPL w armijnym systemie ustala się i zgrywa: rozmieszczenie, ugrupowanie, manewr artylerii przeciwlotniczej, raket przeciwlotniczych i środków przeciwdziałania radioelektronicznego z działaniami środków OPL w dywizjach piechoty /pancernych/, sposób prowadzenia ognia przez rakiety przeciwlotnicze i artylerię przeciwlotniczą, wymianę danych z rozpoznania radiolokacyjnego i wymianę danych w zakresie łączności współdziałania. Problematykę tę opracowuje wydział operacyjny w oparciu o decyzję szefa wojsk OPL oraz plan operacji armii.

W zakresie organizacji współdziałania systemu OPL z lotnictwem myśliwskim należy ustalić: organizację dowodzenia na wspólnym stanowisku dowodzenia, okresy działania LM, stopień natężenia działalności LM w poszczególnych okresach, sposoby współdziałania ogniowego /jeśli nie zostały dokładnie sprecyzowane w wytycznych szczebla wyższego/, sygnały współdziałania, sposoby wymiany informacji między lotnictwem a naziemnymi środkami OPL itp. Ustalenie tych zagadnień dokonuje wydział operacyjny z przedstawicielami lotnictwa myśliwskiego, osłaniającego armię pod bezpośrednim kierownictwem szefa sztabu szefostwa wojsk OPL.

W zakresie współdziałania systemu OPL armii z sąsiednimi systemami OPL należy ustalić rozmieszczenie środków OPL na stykach armii oraz ich manewr, sposób prowadzenia przez nie ognia do nieprzyjaciela powietrznego, zorganizować wymianę danych z rozpoznania radiolokacyjnego, uzgodnić manewr radiolokacyjnymi posterunkami wykrywania oraz zorganizować trwałą łączność współdziałania pomiędzy stanowiskami dowodzenia sąsia-

dujących systemów, jak też pomiędzy stanowiskami sąsiadującymi oddziałów i grup środków OPL. Ustalenie wskazanej problematyki następuje w wyniku nawiązania wzajemnego kontaktu przez szefostwo wojsk OPL sąsiadujących ze sobą armii. W tym celu wysyła się z oddziału operacyjnego szefostwa wojsk OPL danej armii oficerów do szefostwa wojsk OPL sąsiednich armii. Oficerowie ci są zaopatrzeni w mapy z wrysowaną odpowiednią problematyką z zakresu współdziałania, którą następnie uzupełniają danymi otrzymanymi od sąsiadów. W przypadku, gdy armia wprowadzana jest do działań z drugiego rzutu Frontu w pasie jednej lub dwóch armii działających w przodzie, wówczas powinna ona obowiązkowo wysłać na SD szefa wojsk OPL armii pierwszorzutowej, grupę oficerów z szefostwa wojsk OPL, zadaniem których jest zorganizowanie i utrzymanie na bieżąco współdziałania do czasu wejścia armii do bitwy i zorganizowania przez nią własnego systemu OPL.

Współdziałanie wojsk OPL armii z siłami i środkami wojsk OPK organizuje się w okresie pokojowym według wytycznych wyższego przełożonego. Treścią organizacji tego współdziałania powinno być ustalenie: zadań, jakie wojska OPK wykonują na korzyść armii, rozmieszczenia i przegrupowania armijnych wojsk OPL, sposobu prowadzenia przez nie działalności ogniowej w obszarze wojsk OPL, sposobu odbioru i wykorzystania danych o nieprzyjacielu powietrznym przez wojska OPL armii oraz sposobu dowodzenia i utrzymania łączności współdziałania. Ustalone problemy są ujmowane w planie OPL lub w planie współdziałania systemu OPL armii z systemem OPK. Dla realizacji współdziałania z momentem rozpoczęcia działań wojennych szefostwo wojsk OPL armii wysyła grupę operacyjną na stanowisko dowodzenia Korpusu OPK, w rejonie działania którego rozmieszcza i przegrupowuje się dana armia. Po wyodrębnieniu się systemu OPL armii w system samodzielny na SD szefa wojsk OPL mogą znajdować się przedstawiciele z najbliższego KOPK w celu realizacji współdziałania

Osiągnięcie celu jak punkt "b" uzyskuje się przez terminowe nawiązanie bezpośredniego kontaktu pomiędzy wojskami /obiektami/ a osłaniającymi je środkami OPL. Dowódcy środków OPL osłaniających dane elementy ugrupowania operacyjnego armii lub inne obiekty powinni znać dokładnie sposób

działania osłanianych wojsk, powinni utrzymywać z nimi ciągły kontakt, co gwarantuje, że obrona przeciwlotnicza tych obiektów będzie prowadzona należycie. Szefostwo wojsk OPL armii odpowiada za terminowe stworzenie warunków umożliwiających nawiązanie wskazanych kontaktów. Również w odniesieniu do środków obrony przeciwlotniczej strefowej, które pozostają w bezpośrednim podporządkowaniu szefa wojsk OPL armii należy stwierdzić, że istnieje potrzeba umożliwienia im nawiązania kontaktu bądź z osłanianymi obiektami, bądź też z wojskami działającymi w rejonie rozmieszczenia ich ugrupowania bojowego. Chodzi tu głównie o wzajemne informowanie się o spełnianych zadaniach bojowych oraz wzajemne udzielenie pomocy, a szczególnie w przypadku zaatakowania środków OPL ze strony nieprzyjaciela naziemnego. W celu wyeliminowania przypadków, gdzie środki OPL pozostałyby poza osłanianymi w ramach strefowej OPL wojskami, szefostwo OPL armii informuje się w sztabie armii co do sposobu działań bojowych wszystkich elementów objętych OPL strefową oraz śledzi w sposób ciągły wszelkie zmiany zachodzące w tym względzie. W tym celu najczęściej w sztabie armii, w oddziale operacyjnym, znajduje się stale jeden-dwóch oficerów z szefostwa wojsk OPL armii.

Dla osiągnięcia celu jak punkt "c" szefostwo wojsk OPL armii powinno dostarczyć wojskom OPL danych co do sygnałów rozpoznawczych własnego lotnictwa, kierunków i czasu działania własnych samolotów lecących poniżej pułapu wykrycia, sposobu naprowadzania własnych samolotów na cele naziemne i powietrzne oraz rejonów rozmieszczenia tych punktów. Z kolei szefostwo wojsk OPL armii powinno w sposób wyczerpujący informować dowódcę lotnictwa wspierającego armię o rejonach rozmieszczenia środków OPL i planowanym manewrze nimi w operacji.

Przedstawiona w wielkim skrócie problematyka dotycząca organizacji współdziałania w systemie OPL jest bardzo bogata i złożona. Właściwe jej rozwiązanie wymaga wytężonej pracy ze strony obydwu wydziałów, a szczególnie wydziału operacyjnego szefostwa wojsk OPL armii. Poszczególne oddziały i pododdziały wojsk OPL, zarówno armijne jak też dywizyjne, otrzymują potrzebne im do organizacji działań bojowych dane z zakresu współdziałania w specjalnych zarządzeniach.

Niezależnie od powyższego do obowiązków oficerów szefostwa wojsk OPL armii należy prowadzenie kontroli w zakresie realizacji ustalonych sposobów i metod współdziałania, jak też analizowanie i uogólnianie doświadczeń z tej dziedziny.

Praca szefostwa wojsk OPL armii w zakresie organizacji rozpoznania radiolokacyjnego i powiadamiania.

Wydział rozpoznawczy jest bezpośrednim organizatorem systemu rozpoznania radiolokacyjnego nieprzyjaciela powietrznego. System ten tworzy się siłami i środkami kompanii radiotechnicznej. Ponieważ system rozpoznania radiolokacyjnego w armii ściśle współdziała z systemem rozpoznania radiolokacyjnego Frontu, organizację jego prowadzi się według wytycznych szefostwa wojsk OPL Frontu oraz decyzji szefa wojsk OPL armii co do działania aktywnych środków OPL w operacji.

Wytyczne szefostwa wojsk OPL Frontu mogą mieć w zależności od wielu czynników, charakter bardzo szczegółowy lub też zawierać wskazówki ogólne co do utworzenia systemu rozpoznania w armii. Niezależnie jednak od ich charakteru powinny one wskazywać:

- wysokość, od jakiej należy zorganizować ciągłą strefę rozpoznania radiolokacyjnego, ewentualnie kierunek, na którym strefa rozpoznania radiolokacyjnego powinna być ciągła od najniższych pułapów oraz najbardziej wysunięta w kierunku nieprzyjaciela;
- jak należy współdziałać w sąsiednimi systemami wykrywania radiolokacyjnego;
- gdzie i od kiedy oraz jak pracuje pierwsza frontowa rubież RPW Frontu oraz sposób jej przesunięć w operacji;
- sposób przekazywania danych do głównego posterunku radiotechnicznego wojsk OPL Frontu;
- które z RPW systemu wykrywania radiolokacyjnego w armii należy przygotować jako posterunki naprowadzania własnego lotnictwa myśliwskiego na cele powietrzne.

Podczas organizacji systemu rozpoznania radiolokacyjnego w armii należy określić:

- rejony rozmieszczenia, główne i zapasowe, poszczególnych RPW, ich zadania i sposoby pracy w systemie;
- sposób przesunięcia RPW ustalają na głębokość zadania bliższego armii: rejony rozwinięcia, marszruty przemarszu,

- czas gotowości do pracy, a na głębokość zadania dalszego armii: orientacyjnie tylko rejony rozwinięcia;
- rejony rozwinięcia radiolokacyjnych posterunków pomiaru wysokości, sposób ich pracy oraz przesunięcia w toku operacji;
 - rejony rozwinięcia pierwszego i drugiego zespołu posterunku radiotechnicznego, sposób ich pracy oraz przesunięcia w operacji;
 - sposób współdziałania i wymiany informacji z sąsiednimi systemami rozpoznania radiolokacyjnego;
 - sposób działania RPW przeznaczonego do naprowadzania własnego lotnictwa myśliwskiego;
 - przedsięwzięcia mające na celu zabezpieczenie RPW przed oddziaływaniem nieprzyjaciela, w tym również przed zakłóceniami radioelektronicznymi.

Ponadto wydział rozpoznawczy obowiązany jest poinformować wszystkie środki OPL w armii oraz w związkach taktycznych o sposobie organizacji i działania armijnego systemu rozpoznania radiolokacyjnego w niezbędnym dla nich zakresie. W tym celu opracowuje się odpowiednie zarządzenie do rozpoznania radiolokacyjnego, bądź też odpowiednie punkty do rozkazów bojowych. Należy również poinformować wojska i obiekty armii o sposobach powiadamiania ich o aktualnej sytuacji w powietrzu.

Niekiedy dodatkowym środkiem rozpoznania nieprzyjaciela w powietrzu na szczeblu armii - szczególnie w przypadku niewystarczającej liczby RPW - mogą być stacje radiolokacyjne rakiet i artylerii przeoiwlotniczej. Wówczas wydział rozpoznawczy powinien określić:

- jakie stacje /RSWP/ i w jakich pułkach są włączone w armijny system rozpoznania radiolokacyjnego;
- dyżury i sposób pracy tych stacji.

O zadaniach RSWP włączonych do armijnego systemu rozpoznania i sposobie ich pracy powiadamia się określone pułki w rozkazie lub zarządzeniu do rozpoznania. Wydaje się, że w warunkach współczesnych istnieje ograniczona możliwość stosowania tego sposobu w odniesieniu do wszystkich oddziałów OPL. Najlepsze warunki w tym zakresie istnieją w obszarze tyłów armii, gdzie jednostki wojsk OPL są użyte do osłony mało ruchliwych lub w ogóle statycznych obiektów.

Praca szefostwa wojsk OPL armii w zakresie kontrprzeciwdziałania radioelektronicznego.

Celem kontrprzeciwdziałania radioelektronicznego jest ochrona własnych środków radiolokacyjnych i łączności przed zakłóceniami radioelektronicznymi nieprzyjaciela. W tym celu wydział rozpoznawczy szefostwa wojsk OPL armii zbiera dane o stosowanych przez nieprzyjaciela środkach i metodach zakłóceń systemu OPL. Dane te uzyskuje się z oddziału rozpoznawczego armii, ze sztabu grupy lotnictwa wspierającego armię, z szefostwa wojsk OPL-Frontu oraz od dysponowanych pododdziałów przeciwdziałania radioelektronicznego i innych środków OPL.

Analiza tych danych stanowi główną podstawę w zakresie wypracowania przedsięwzięć, które by zabezpieczały system OPL armii przed oddziaływaniem radioelektronicznym ze strony nieprzyjaciela. Ustalenie przedsięwzięć chroniących system OPL przed zakłóceniami radioelektronicznymi ze strony nieprzyjaciela może odbywać się przy ścisłej współpracy z wydziałem przeciwdziałania radioelektronicznego armii. Po ich ustaleniu szefostwo wojsk OPL przesyła je do wiadomości i przestrzegania podległym środkom OPL, co dokonuje się w formie specjalnego zarządzenia lub w oddzielnym punkcie zarządzenia bojowego. W zarządzeniu tym powiadamia się ponadto o tych wszystkich ograniczeniach, które należy stosować w pracy stacji radiolokacyjnych i środków łączności, jakie zapobiegają w rezultacie zakłóceń tychże środków przez własne systemy przeciwdziałania radioelektronicznego.

Praca szefostwa wojsk OPL w zakresie organizacji innych rodzajów zabezpieczenia.

Większość sił i środków OPL armii może działać niekiedy samodzielnie. Wówczas obowiązek prawidłowej organizacji zabezpieczenia działań spoczywa na szefostwie wojsk OPL. Ono jest bowiem głównym organizatorem działań samodzielnie działających środków OPL. Chodzi tu przede wszystkim o obronę przed środkami masowego rażenia, maskowanie i zabezpieczenie inżynieryjne.

W tym celu szefostwo wojsk OPL nawiązuje kontakt ze sztabem armii, z szefem wojsk chemicznych i inżynieryjnych oraz mając na względzie zadania systemu OPL, ustala środki

i sposoby maskowania, obrony przed środkami masowego rażenia i zabezpieczenia inżynieryjnego.

W zakresie obrony przed środkami masowego rażenia ustala się:

- środki i sposoby rozpoznania promieniowania radioaktywnego i skażeń w rejonie rozmieszczenia poszczególnych oddziałów i pododdziałów wojsk OPL;
- sposoby powiadamiania o rejonach skażonych promieniowaniem radioaktywnym i innymi środkami masowego rażenia;
- sposoby likwidacji skutków uderzeń atomowych i innych środków masowego rażenia;
- sposoby działania oddziałów wojsk OPL porażonych środkami masowego rażenia.

W zakresie maskowania ustala się:

- główne środki i sposoby maskowania bezpośredniego;
- zadania poszczególnych oddziałów i pododdziałów wojsk OPL armii w zakresie maskowania operacyjnego oraz sposób ich wykonania;

W zakresie zabezpieczenia inżynieryjnego działań określa się:

- siły i środki inżynieryjne potrzebne do rozbudowy SO rakiet przeciwlotniczych;
- sposób zabezpieczenia drogowego przemarszu samodzielnie działających środków OPL, a szczególnie rakiet przeciwlotniczych;
- sposób przekraczania przez wojska OPL przeszkód wodnych.

Ustalone dane doprowadza się do wiadomości i wykorzystania podległych wojsk OPL w formie specjalnych zarządzeń pisemnych lub ustnych itp. Ponadto powinny one być ujęte w planie działania wojsk OPL armii. Bezpośrednim organizatorem opisanych przedsięwzięć jest wydział operacyjny szefostwa wojsk OPL.

Praca szefostwa wojsk OPL armii w zakresie organizacji kierowania ogniem środków OPL.

Organizacja kierowania ogniem środków OPL na szczeblu armii obejmuje:

- ustalenie sposobu kierowania ogniem rakiet przeciwlotniczych;
- uzgodnienie sposobu kierowania działalnością bojową

- lotnictwa myśliwskiego osłaniającego armię;
- ustalenie sposobu prowadzenia działalności ogniowej artylerii przeciwlotniczej w całej armii;
- ustalenie ograniczeń w zakresie prowadzenia ognia przez środki OPL;
- organizację meteorologicznego i topograficznego zabezpieczenia działań środków OPL;
- przygotowanie odpowiednich warunków do prowadzenia scentralizowanego kierowania ogniem głównych środków OPL na SD szefa wojsk OPL lub SD pułku rakiet przeciwlotniczych;
- ustalenie wysokości /limitu/ zużycia rakiet przeciwlotniczych i pocisków artylerii przeciwlotniczej w każdym dniu walki;
- analizę i uogólnienie doświadczeń z zakresu dotychczasowej działalności ogniowej wszystkich aktywnych środków OPL w armii.

Powyższe zagadnienia rozwiązuje się w wydziale operacyjnym szefostwa przy ścisłej współpracy z przedstawicielami lotnictwa myśliwskiego osłaniającego wojska armii oraz mając na uwadze wskazówki w tym zakresie otrzymane w szefostwa wojsk OPL Frontu. Po ich ustaleniu szefostwo doprowadza je do wiadomości podwładnych w formie oddzielnych zarządzeń lub specjalnego punktu w zarządzeniu bojowym.

Organizacja stanowiska dowodzenia szefa wojsk OPL armii i tryb pracy na nim.

Podstawowym warunkiem zapewniającym sprawność i ciągłość dowodzenia systemem OPL jest prawidłowa organizacja punktów dowodzenia, pracy na nich oraz przesunięć. Przy ustaleniu punktów dowodzenia w systemie OPL należy wychodzić z konieczności:

- zabezpieczenia możliwości równoległego i szybkiego zbierania danych o sytuacji od wszystkich podwładnych i przekazywania im rozkazów i zarządzeń;
- zapewnienia ciągłości dowodzenia w toku operacji /podczas przesunięć lub na wypadek obezwładnienia uderzeniami jądrowymi/;
- zapewnienie scentralizowanego dowodzenia wielką

ilością oddziałów i pododdziałów wojsk OPL w aspekcie operacyjnym i ogniowym;

- tworzenia ruchliwych punktów dowodzenia, zdolnych do zapewnienia dowodzenia w warunkach wysokiego tempa natarcia wojsk;
- zapewnienia stałej łączności ze stanowiskiem dowodzenia szefa wojsk CL Frontu i stanowiskami dowodzenia w systemach OPL sąsiadów oraz współdziałającego lotnictwa myśliwskiego.

Ilość punktów dowodzenia w systemie OPL armii jest nie mniejsza niż dwa, mianowicie jeden punkt dowodzenia organizuje się na stanowisku dowodzenia dowódcy armii, drugi zaś w ramach wysuniętego stanowiska dowodzenia. Głównym punktem dowodzenia w systemie OPL jest stanowisko rozwijane w ramach stanowiska dowodzenia dowódcy armii. Jest on organizowany w rejonie określonym przez szefa sztabu armii w składzie grupy operacyjnej lub innej.

W skład głównego stanowiska dowodzenia szefa wojsk OPL armii wchodzi: grupa operacyjna z szefostwa, grupa dowodzenia z dywizji lotnictwa myśliwskiego osłaniającej armię, grupa środków łączności oraz jeden z zespołów posterunku radiotechnicznego armii. W warunkach początkowego okresu wojny na stanowisku tym może przebywać grupa operacyjna z korpusu CPK, a w toku operacji - grupa operacyjna szefostwa wojsk OPL armii z drugiego rzutu operacyjnego Frontu.

Stanowisko dowodzenia organizowane w ramach WSD obejmuje grupę oficerów z szefostwa wojsk OPL armii, kilku oficerów lotnictwa myśliwskiego oraz drugi zespół posterunku radiotechnicznego, jak też niezbędne środki łączności. Na czele jego stoi najczęściej zastępca szefa wojsk OPL armii.

Stanowisko dowodzenia szefa wojsk OPL armii powinno być dostosowane do pracy zarówno w warunkach stacjonarnych, jak i manewrowych. Jest więc ono urządzone w samochodach lub transporterach. Niezależnie od tego szef wojsk OPL powinien dysponować niezbędną ilością środków transportowych w celu zapewnienia wyjazdów oficerów do podległych oddziałów, pododdziałów oraz do sąsiadów.

Stanowisko dowodzenia powinno być wyposażone w: planszet zbiorczy sytuacji powietrznej, planszet do kierowania ogniem środków OPL, tablice ilustrujące aktualną działalność bojową środków OPL, miejsca pracy oficerów grupy operacyjnej, oficerów lotnictwa myśliwskiego oraz odpowiednie środki i urządzenia łączności, techniczne itp.

Planszet zbiorczy sytuacji powietrznej jest przeznaczony do przedstawienia sytuacji ogólnej w powietrzu na podstawie danych otrzymanych z posterunku radiotechnicznego armii.

Planszet do kierowania ogniem jest przeznaczony do podejmowania decyzji w zakresie dowodzenia środkami OPL podczas odpierania nalotów nieprzyjaciela powietrznego. Wrysowuje się na nim aktualne położenie oddziałów i grup naziemnych środków OPL i współdziałającego lotnictwa myśliwskiego, rubieże wykrywania RSWP tychże środków, ich zasięg ognia oraz rubieże postawienia zadań ogniowych dla nich, posterunki naprowadzania lotnictwa myśliwskiego oraz rubieże przechwytywania celów przez lotnictwo myśliwskie.

Tablice ilustrujące działalność bojową środków OPL stanowią pomoc dla szefa wojsk OPL w toku podejmowania decyzji do odparcia nalotu powietrznego nieprzyjaciela. Zawierają one dane o stanie gotowości środków OPL oraz ich zdolności do walki z nieprzyjacielem lub o aktualnym zaangażowaniu ich w teże walce.

Szef wojsk OPL armii powinien posiadać na stanowisku dowodzenia środki łączności umożliwiające mu pracę w sieci przełożonego, w sieci szefa wojsk OPL Frontu, w sieci dowodzenia szefa wojsk OPL armii, w sieci współdziałania z lotnictwem myśliwskim i innymi systemami OPL sąsiadów.

Oficerowie pracujący na stanowisku dowodzenia szefa wojsk OPL wykonują następujące zadania:

- śledzi

Szef wojsk OPL armii lub zastępujący go zastępca:

- śledzi sytuację powietrzną i ocenia ją;
- ustala z przedstawicielem grupy dowodzenia lotnictwem myśliwskim cele zwalczane przez samoloty myśliwskie i rakiety przeciwlotnicze;
- wydaje rozkazy regulujące lub ograniczające działalność ogniową środków OPL;

- stawia nowe zadania bojowe podległym środkom OPL;
- składa meldunki dowódcy armii oraz szefowi wojsk OPL Frontu;

Szef wydziału rozpoznawczego:

- analizując sytuację powietrzną i na żądanie przedstawia szefowi wojsk OPL swoje wnioski;
- kieruje pracą systemu rozpoznawczego radiolokacyjnego.

Szef wydziału operacyjnego:

- śledzi sytuację na planszecie kierowania ogniem środków OPL i tablicach ilustrujących działalność bojową tych środków;
- melduje szefowi wojsk OPL o możliwościach w zakresie prowadzenia ognia przez naziemne środki OPL;
- zabezpiecza przekazanie rozkazów i informacji w zakresie działalności bojowej do podległych wojsk OPL;
- kontroluje działalność bojową naziemnych środków OPL, odbiera od nich meldunki bojowe.

V. Praca szefostwa wojsk OPL armii w toku operacji

Współczesna operacja prowadzona w warunkach obustronnego stosowania broni jądrowej wymaga od szefostwa wojsk OPL nadzwyczaj elastycznego i energicznego dowodzenia systemu OPL, przy czym należyte planowanie oraz wszechstronne przewidywanie rozwoju walki z nieprzyjacielem powietrznym w dużej mierze warunkują skuteczne kierowanie tym systemem.

Niezbędnym warunkiem właściwego dowodzenia wojskami OPL oraz dostosowania go do nowopowstałych sytuacji jest znajomość położenia wojsk OPL oraz nieprzyjaciela, w tym głównie nieprzyjaciela powietrznego, jak też szybkie reagowanie na wszelkie zmiany zachodzące na i nad polem bitwy.

Można ogólnie stwierdzić, że podstawowymi zadaniami szefostwa wojsk OPL w toku prowadzenia operacji zaczepnej są:

- szybkie, sprawne zbieranie wiadomości o sytuacji, zwłaszcza o nieprzyjacielu i wojskach własnych;
- analizowanie, ocena uzyskanych wiadomości oraz przedstawienie szefowi wojsk OPL armii danych do powzięcia decyzji;

- opracowanie decyzji szefa wojsk OPL, przekazanie jej podwładnym oraz zabezpieczenie jej realizacji;
- zabezpieczenie ciągłości w działaniu systemu OPL;
- zabezpieczenie ciągłości współdziałania;
- odtworzenie systemu zabezpieczenia działań;
- utrzymanie nieprzerwanego dowodzenia wojskami OPL.

Ponadto szefostwo wojsk OPL armii obowiązane jest zabezpieczyć ciągłość powiadamiania wojsk o sytuacji w powietrzu, kontrolować wykonanie przez podległe związki taktyczne, oddziały i pododdziały OPL postawionych zadań, terminowo przedstawiać nakazane sprawozdania i meldunki, analizować doświadczenia bojowe, uogólniać i popularyzować wnioski z walki.

W toku operacji wydział rozpoznawczy skierowuje swój główny wysiłek na wykrycie: zmian w bazowaniu lotnictwa nieprzyjaciela, sposobów wykonywania przez nieprzyjaciela ataków z powietrza na wojska i obiekty, sposobów prowadzenia rozpoznania powietrznego nieprzyjaciela, sposobów pokonywania przez nieprzyjaciela systemu OPL, głównych kierunków nalotów nieprzyjaciela powietrznego oraz na zapewnienie nieprzerwanego i terminowego powiadamiania środków OPL o sytuacji w powietrzu za pośrednictwem posterunku radiotechnicznego. Dane powyższe zbiera wydział rozpoznawczy od podległych wojsk OPL, sąsiadów, oddziału rozpoznawczego sztabu armii, szefostwa wojsk OPL Frontu itp. Analiza wskazanych danych służy szefowi wojsk OPL do dowodzenia wojskami OPL i kierowania ogniem głównych środków OPL podczas nalotów lotnictwa nieprzyjaciela.

Wydział operacyjny skupia w toku operacji swój główny wysiłek do uzyskania jak najbardziej aktualnego położenia wszystkich środków OPL, a w szczególności: ich rozmieszczenia, stanowisk ogniowych, stanu gotowości bojowej, zapasów amunicji i materiałów pędnych, strat poniesionych w walce oraz stanu i sposobu działań osłanianych obiektów i wojsk. Dane powyższe uzyskiwane od podległych wojsk OPL i sztabu armii podlegają szczegółowej ocenie, wnioski z której przedstawia się szefowi wojsk OPL w celu powzięcia właściwych decyzji.

Szef wojsk OPL w oparciu o osobistą ocenę położenia oraz wnioski przedstawiane mu przez zastępcę lub szefów wydziałów precyzuje zmiany w uprzednio podjętych decyzjach lub podejmuje wręcz nowe decyzje. Decyzje szefa wojsk OPL o charakterze operacyjno-taktycznym podlegają akceptacji dowódcy armii lub szefa sztabu armii. Decyzje pobierane w zakresie dowodzenia ogniowego przekazywane są natychmiast do wykonania bez zatwierdzenia ich przez dowódcę armii.

W toku operacji może zajść konieczność dokonania manewru siłami i środkami OPL w celu wzmocnienia osłony wojsk wykonujących główne zadanie. Najczęściej manewr taki wynika z nowych zadań, jakie dowódca armii stawia przed systemem OPL w toku prowadzenia operacji. O skuteczności manewru decyduje szybkość i dokładność jego zaplanowania i wykonania. Na podstawie wniosków z oceny położenia szef wojsk OPL decyduje: jakie środki OPL, w jaki sposób i do kiedy mają wykonać manewr. Wydział operacyjny jest odpowiedzialny wówczas za doprowadzenie rozkazów szefa wojsk OPL do wykonawców i za zabezpieczenie manewru pod każdym względem, co uzyskuje się w wyniku ścisłej współpracy ze sztabem armii oraz za nawiązanie odpowiedniego współdziałania między zmanewrowanymi siłami OPL a wojskami /obiektami/, które mają być osłonięte w wyniku manewru. W niektórych wypadkach szefostwo wojsk OPL wysyła oficera kierunkowego do mających dokonać manewru oddziałów OPL, który przekazuje zadania szefa wojsk OPL dotyczące manewru, jak też pomaga dowódcy w realizacji manewru.

Współdziałanie systemu OPL armii z osłaniającym armię lotnictwem myśliwskim i środkami OPL sąsiadów wymaga ciągłego uaktualniania w toku operacji. W zakresie współdziałania z sąsiadami dokonuje się ciągłej informacji o aktualnym położeniu wojsk OPL na stykach, o sposobie ich działania podczas odpierania nalotów nieprzyjaciela, jak też o sytuacji w powietrzu. W wypadku gdy wojska OPL armii wykonują określone zadania na korzyść innej armii, obowiązuje również ścisła, dokładna informacja osłanianej armii co do trybu wykonywania danego zadania.

W zakresie współdziałania z lotnictwem myśliwskim osłaniającym wojska armii szef wojsk OPL armii informuje dowódcę grupy dowodzenia lotnictwem myśliwskim o nowych zadaniach systemu OPL, o manewrze środków OPL, a następnie ustala się nowe zadania lotnictwa myśliwskiego i sposób ich wykonania. Sprawność współdziałania wojsk OPL z lotnictwem myśliwskim jest zapewniona przez:

- wspólne analizowanie sytuacji powietrznej przez szefa wojsk OPL i przedstawiciela lotnictwa myśliwskiego;
- stałe informowanie stanowisk dowodzenia wojsk OPL o przelotach własnego lotnictwa myśliwskiego;
- znajomość przez załogi samolotów rejonów SO i stref zasięgu ognia naziemnych środków OPL;
- prowadzenie stałej obserwacji działalności własnego lotnictwa na wszystkich SD oddziałów wojsk OPL.

Utrzymanie i aktualizacja współdziałania z lotnictwem myśliwskim jest ułatwiona z uwagi na stałe znajdowanie się na SD szefa wojsk OPL armii grupy oficerów lotnictwa myśliwskiego z dywizji, która osłania wojska armii z powietrza. Należy jednak podkreślić, że nie zawsze będą istniały w tym zakresie takie dogodne warunki. Na przykład w armii drugiego rzutu Frontu lub armii działającej na pomocniczym kierunku uderzenia Frontu najczęściej nie będzie grupy oficerów z DLM. Wówczas sprawy współdziałania należy rozstrzygać za pośrednictwem szefostwa wojsk OPL Frontu lub za pośrednictwem szefostwa wojsk OPL sąsiedniej armii działającej na głównym kierunku działań.

W zakresie kierowania działalnością ogniową środków OPL podczas odpierania nalotów nieprzyjaciela tryb postępowania może być w dogodnych warunkach następujący: Szef wojsk OPL armii ocenia wspólnie z dowódcą grupy DLM aktualną sytuację w powietrzu. Następnie w oparciu o dane dostarczone przez oficera dyżurnego z wydziału operacyjnego, a dotyczące aktualnych możliwości naziemnych środków OPL - głównie rakiet przeciwlotniczych - oraz w oparciu o dane dotyczące aktualnych możliwości osłaniającego armię lotnictwa myśliwskiego decyduje się, które z celów powietrznych będą zwalczane przez samoloty myśliwskie, a które przez rakiety przeciwlotnicze

/artylerię plot/, bądź też do jakiej rubieży określone cele powietrzne będą zwalczane lotnictwem i od jakiej - środkami naziemnymi.

W warunkach niesprzyjających podział celów powietrznych pomiędzy rakiety przeciwlotnicze i lotnictwo myśliwskie może odbywać się na stanowisku dowodzenia pułku rakiet przeciwlotniczych.

Na podstawie podjętej decyzji wydaje się rozkazy wykonawcze.

Rozkazy wykonawcze do lotnictwa myśliwskiego przekazuje grupa dowodzenia DLM swoimi środkami łączności. Rozkazy wykonawcze do rakiet przeciwlotniczych przekazuje oficer z wydziału operacyjnego. Z kolei wszystkie pozostałe środki OPL, a więc pododdziały i grupy artylerii przeciwlotniczej są informowane o dokonanym podziale celów pomiędzy lotnictwo myśliwskie i rakiety przeciwlotnicze. Ułatwia to im skoordynowanie własnej działalności ogniowej, dostosowanie jej do działalności głównych środków OPL. Nie wyklucza się, że w niektórych przypadkach grupa lub pododdział artylerii przeciwlotniczej mogą również otrzymać wskazanie celu powietrznego, który należy ostrzelać. Nie wydaje się jednak, aby tego rodzaju centralizacja w kierowaniu ogniem artylerii przeciwlotniczej była celowa i zawsze możliwa. Możliwa ona jest tylko w odniesieniu do artylerii plot działającej w dużym oddaleniu od linii styczności bojowej lub w przypadku zautomatyzowania procesów kierowania ogniem w systemie OPL.

Grupa operacyjna na SD szefa wojsk OPL śledzi w dalszym ciągu sytuację w powietrzu i rozwój walki z przeciwnikiem. Grupa ta jest odpowiedzialna za prowadzenie kontroli sposobu wykonania przez podwładnych postawionych im zadań ogniowych. W tym celu zbiera ona na bieżąco meldunki, analizuje je, a wyniki przedstawia szefowi wojsk OPL w celu powzięcia nowych decyzji.

Przesunięcie stanowiska dowodzenia szefa wojsk OPL armii powinno być uzgodnione ze sztabem armii. Z reguły przesunięcia SD szefa wojsk OPL powinny następować w ramach przesunięć stanowiska dowodzenia dowódcy armii.

Sposób przesunięcia SD szefa wojsk OPL armii zależy od tego, czy istnieje i jak przesuwa się WSD dowódcy armii. WSD szefa wojsk OPL rozwija się w ramach WSD dowódcy armii. Przesunięcia SD i WSD szefa wojsk OPL armii nie może odbywać się w jednym i tym samym czasie. Jedno z nich musi być bowiem czynne wtedy, gdy przesuwa się drugie. Takiego postępowania wymaga współczesna sytuacja w powietrzu, niemożliwe jest bowiem ustalenie w niej z całą pewnością okresu, w którym można by było planowo wyłączyć proces dowodzenia w systemie OPL.

Należy tu wyraźnie podkreślić, że możliwości dowodzenia systemem OPL w marszu są ograniczone, a dowodzenie ogniowe wręcz niemożliwe. Tak więc w odróżnieniu od SD dowódcy armii, które może dowodzić wojskami w marszu, dowodzenie systemem OPL w marszu jest niepełne. Z tego też powodu tylko jeden z punktów dowodzenia w systemie OPL może być przesuwany w tym samym czasie.

Tę właściwość trzeba mieć zawsze na uwadze, uzgadniając w sztabie armii sposób przesunięć punktów dowodzenia szefa wojsk OPL. Powinni ją znać również oficerowie sztabu armii planujący i organizujący system punktów dowodzenia w armii.

ppłk dr Stanisław PIURO

PODSTAWOWE DOKUMENTY BOJOWE SZEFOSTWA WOJSK OBRONY
PRZECIWLOTNICZEJ ARMII

/ s k r y p t /

TREŚĆ SKRYPTU

1. Dokumenty planowania.
2. Dokumenty rozkazodawcze.
3. Zarządzenie o charakterze organizacyjnym i zabezpieczającym.
4. Dokumenty sprawozdawcze.

W s t ę p

Utworzenie nowego rodzaju wojsk - wojsk OPL - oraz utworzenie organów dowodzenia nimi na szczeblach operacyjnych wymaga nowego spojrzenia na dokumentację bojową sporządzoną w zakresie obrony przeciwlotniczej na tych szczeblach. Wydaje się, że na ten problem nie należy patrzeć z punktu widzenia obowiązującego dotąd, to jest z punktu widzenia sztabu ogólnowojskowego. Problem ten należy rozpatrywać z punktu widzenia szefostwa wojsk OPL armii - komórki dowodzącej systemem OPL - który to organ podlega dowódcy armii i nie wchodzi w skład sztabu armii, jako jeden z jego oddziałów. Dotychczasowe doświadczenia w zakresie pracy sztabowej szefostwa wojsk OPL pozwalają na dokonanie pierwszych prób zmierzających w kierunku opracowania podstawowej dokumentacji bojowej dostosowanej do potrzeb tegoż organu. W odniesieniu do dokumentów o charakterze pomocniczym należy nadal kierować się postanowieniami "Regulaminu służby polowej sztabów".

I. Dokumenty planowania.

Podstawowym dokumentem odzwierciedlającym całokształt zagadnień organizacji i działania systemu OPL w armii jest plan OPL. Dokument ten składa się z części graficznej sporządzonej na mapie 1:200 000, legendy oraz załączników.

Część graficzna dokumentu powinna zawierać:

1. Zamiar i ugrupowanie nieprzyjaciela naziemnego.
2. Skład, bazowanie i spodziewane główne kierunki działań nieprzyjaciela powietrznego.
3. Zasadnicze elementy decyzji dowódcy ogólnowojskowego, w tym obiekty osłony oraz ich działanie,
4. Ugrupowanie i manewr wojsk OPL szczebla wyższego, działających w pasie armii, jak też wojsk OPL sąsiednich armii / w potrzebnym zakresie /.
5. Organizację osłony wojsk przez lotnictwo myśliwskie:
 - skład, bazowanie i zadania LM;
 - strefę działań LM wraz z rubieżami przechwycenia i wyjścia z ataku oraz rejonami i okresy dyżurowania lub przeczesywania w powietrzu.
6. Organizację osłony wojsk przez artylerię przeciwlotniczą i rakiety przeciwlotnicze:
 - ugrupowanie bojowe i zasięg ognia skutecznego rakiet przeciwlotniczych oraz manewr nimi;
 - podział artylerii przeciwlotniczej, jej ugrupowanie i strefy zasięgu ognia;
 - manewr artylerią przeciwlotniczą w toku operacji.
7. Organizację przeciwdziałania radioelektronicznego:
 - obiekty osłony;
 - podział i ugrupowanie pododdziałów przeciwdziałania radioelektronicznego oraz zasięgi lub strefy zakłóceń;
 - przewidywany manewr w toku operacji.
8. Organizację rozpoznania radiolokacyjnego i powiadamiania:
 - rozmieszczenie radiolokacyjnych posterunków wykrywania własnych oraz najbliższych RPW sąsiadów i Frontu;
 - przesunięcie i manewr RPW w toku operacji;
 - zasięgi wykrywania celów powietrznych dla pułapu 300 /500/ m.

9. Organizację dowodzenia:

- główne i wysunięte stanowisko dowodzenia szefa wojsk OPL armii;
- sposób przesunięć stanowisk dowodzenia, czasokresy ich działalności;
- sposób i metody dowodzenia poszczególnymi środkami OPL.

W części opisowej planu - legendzie - ujmuje się:

1. Zadania systemu OPL - szczegółowo na okres zadania bliższego armii i ogólnie na głębokość zadania dalszego.
2. Dane liczbowe charakteryzujące możliwości bojowe nieprzyjaciela powietrznego oraz taktykę jego działania.
3. Skład i podział wojsk OPL według poszczególnych rodzajów środków OPL w formie tabelki.
4. Dane liczbowe charakteryzujące skład LM, zadania tego środka i sposób ich wykonania.
5. Organizację rozpoznania radiolokacyjnego.
6. Organizację działalności ogniowej wojsk OPL.
7. Organizację współdziałania w systemie OPL.
8. Termin gotowości systemu OPL.

Ponadto plan OPL może zawierać w postaci załączników:

- plan łączności w systemie OPL;
- wyciąg z planu przeciwdziałania radioelektronicznego armii;
- plan współdziałania wojsk OPL / o ile te elementy nie są ujęte w planie /;
- tabele ilustrujące stan bojowy sił i środków OPL;
- plany dotyczące różnych rodzajów zabezpieczenia działań wojsk OPL;
- itp.

Plan OPL podpisuje szef wojsk OPL armii i szef sztabu armii a zatwierdza dowódca armii.

Plan przegrupowania.

W warunkach początkowego okresu wojny lub jeszcze przed nim, wojska OPL mogą dokonywać przegrupowania na duże odległości.

Jeśli podczas przegrupowania wojska OPL nie wykonują zadań osłony wojsk i obiektów armii, wówczas sporządza się oddzielny dokument na mapie, który ilustruje cel, zadania i sposób przegrupowania wojsk OPL w ramach przegrupowania wojsk armii. Na mapie /planie/ przegrupowania wrysowuje się:

- dotychczasowe rejony rozmieszczenia pododdziałów, oddziałów i związków taktycznych wojsk OPL z określeniem czasu ich wyjścia z tych rejonów;
- marszruty przegrupowania oraz punkty wyrównania;
- punkty regulacji ruchu /własne i armijne/ na marszrutach;
- rejony pośrednie na marszrutach;
- punkty zabezpieczenia technicznego na marszrucie;
- nowe rejony ześrodkowania z określeniem terminów ich zajęcia;
- stanowiska dowodzenia oraz terminy od kiedy są one czynne.

Poza wrysowaniem wskazanych elementów plan przegrupowania może być uzupełniony opisem w formie legendy, w której umieszcza się:

- dane dotyczące organizacji zabezpieczenia przegrupowania pod każdym względem;
- dane dotyczące organizacji i sposobu dowodzenia;
- tabele i wykresy ilustrujące sposób dokonania przegrupowania;

Plan przegrupowania opracowuje wydział operacyjny uzgadniając marszruty, terminy, zabezpieczenie itp. z oddziałem operacyjnym sztabu armii. Na jego podstawie wydaje się odpowiednie rozkazy i zarządzenia podległym oddziałom i pododdziałom wojsk OPL.

Jeśli przegrupowanie wojsk OPL odbywa się w warunkach, które wymagają użycia wojsk OPL armii do wykonywania zadań, OPL, wówczas wszystkie zagadnienia przegrupowania włącza się w plan OPL, nie opracowując tym samym oddzielnego planu przegrupowania wojsk OPL.

Plan współdziałania z innymi systemami OPL, a głównie z systemem OPK.

Dokument tego rodzaju może być opracowany oddzielnie i stanowi wówczas jeden z załączników planu OPL. Zgodnie z potrzebami najczęściej będzie opracowywany plan współdziałania

wojsk OPL armii z systemem OPK na początkowy okres działań wojennych. Ze względu na rolę i znaczenie tego dokumentu, powinien on być opracowany jeszcze w okresie pokojowym. Ilustruje on sposób działania wojsk OPL armii na terenie kraju w okresie znajdowania się armii na obszarze kraju, jak też te zadania obrony przeciwlotniczej, które wykonują wojska OPK na korzyść wojsk armii.

Plan współdziałania z systemem OPK opracowuje się jako reguła na mapie w skali 1:500 000, posiadając część graficzną oraz odpowiednią legendę. Na mapę wrysowuje się:

- rejony rozmieszczenia i marszruty wojsk armii w pasie korpusu OPK;
- zadania wojsk OPL armii w osłonie nieśrodkowanych oraz przegrupowujących się wojsk armii, jak też sposób wykonania tych zadań;
- rejony rozmieszczenia oddziałów KOPK /rakiet przeciwlotniczych, artylerii przeciwlotniczej itp/ oraz ich zadania w osłonie wojsk armii;
- rejony działania lotnictwa myśliwskiego korpusu OPK oraz jego zadania w osłonie wojsk armii;
- rejony rozmieszczenia ośrodków wykrywania i powiadamiania wojsk OPK;
- system stanowisk dowodzenia wojsk OPL armii i korpusu OPK.

W legendzie podaje się:

- sposób kierowania działalnością ogniową wojsk OPK i OPL armii;
- zasady współdziałania ogniowego obowiązujące w wojskach OPK;
- organizację systemu dowodzenia wojskami OPL armii, jak też sposób utrzymywania ciągłego współdziałania w tym zakresie z korpusem OPK;
- organizację powiadamiania o sytuacji powietrznej.

Plan współdziałania wojsk OPL z systemem OPK jest opracowany wspólnie przez oficerów szefostwa wojsk OPL armii oraz oficerów z danego korpusu OPK. Stanowi on podstawę do wydania odpowiednich wytycznych i zarządzeń wojskom OPL armii.

II. Dokumenty rozkazodawcze.

Zarządzenie obrony przeciwlotniczej.

Zadania bojowe stawiane wykonawcom przez szefa wojsk OPL mogą być utrwalone na taśmie magnetofonowej lub na piśmie w formie dokumentu zwanego "zarządzeniem obrony przeciwlotniczej". Zarządzenie OPL opracowuje się w warunkach dysponowania odpowiednią ilością czasu na organizację działań. Wysyła się je z reguły do dowódców pułków artylerii plot i dowódcy pułku rakiet plot. Egzemplarz nr 1 zarządzenia przechowuje się w wydziale operacyjnym Szefostwa. Może on być wykorzystywany do opracowania zarządzeń bojowych dla pozostałych dowódców środków OPL armijnych.

W zarządzeniu OPL ujmuje się:

- dane o nieprzyjacielu naziemnym w sposób ogólny oraz o nieprzyjacielu powietrznym w sposób szczegółowy;
- zadanie armii w sposób ogólny;
- zadania wojsk OPL armii i zamiar ich wykonania;
- zadania sąsiednich systemów OPL;
- zadania współdziałającego lotnictwa myśliwskiego;
- zadania rakiet przeciwlotniczych;
- zadania artylerii przeciwlotniczej;
- zadania środków przeciwdziałania radioelektronicznego;
- zadania środków wykrywania radiolokacyjnego;
- główne elementy z zakresu kierowania ogniem;
- główne elementy z zakresu współdziałania;
- główne elementy z zakresu zabezpieczenia bojowego działań;
- gotowość do działania;
- punkty dowodzenia, sposób ich zmiany.

Zarządzenie OPL podpisuje szef wojsk OPL armii oraz szef sztabu armii.

Wariant zarządzenia OPL - jak załącznik nr 1.

Zarządzenie bojowe.

Zarządzenie bojowe opracowuje się w przypadku ograniczonego czasu pozostającego w dyspozycji szefa wojsk OPL na organizację działań bojowych. Opracowanie tego dokumentu wyprzedza z reguły moment zakończenia planowania.

Istotą zarządzenia bojowego jest to, że zawiera ono zadanie tylko jednego wykonawcy oraz działania sąsiadów i elementów szczebla wyższego w zakresie interesującym danego wykonawcę. Ponadto umieszcza się w nim inne dane potrzebne do organizacji działań bojowych.

Tak więc zarządzenie bojowe opracowuje się w formie pisemnej lub na mapie tylko dla określonego wykonawcy i powinno ono zawierać:

- dane o nieprzyjacielu naziemnym i powietrznym w zakresie interesującym danego wykonawcę;
- ogólne zadania osłanianego obiektu;
- zadanie bojowe dla danego wykonawcy /np.: pułku rakiet przeciwlotniczych, pułku artylerii przeciwlotniczej itp/;
- zadanie bezpośrednio sąsiadujących oddziałów wojsk OPL;
- zadanie lotnictwa myśliwskiego w odpowiednim zakresie;
- wytyczne w zakresie rozpoznania radiolokacyjnego;
- wytyczne w zakresie kierowania ogniem;
- wytyczne w zakresie współdziałania;
- wytyczne w zakresie zabezpieczenia działań;
- punkty dowodzenia;
- terminy przedstawiania meldunków.

Zarządzenie bojowe podpisane przez szefa wojsk OPL przesyła się do wiadomości wykonawcy przy użyciu oficera łącznikowego lub za pośrednictwem technicznych środków łączności.

Wariant zarządzenia bojowego - jak załącznik nr 2.

Nie wszystkie jednak zarządzenia bojowe posiadają taki obszerny charakter. Na przykład w toku prowadzenia operacji, gdy wyniknie konieczność postawienia danemu oddziałowi wojsk OPL nowego zadania lub wprowadzenia niektórych poprawek do zadania będącego już w toku realizacji, szefostwo wojsk OPL wydaje zarządzenie bojowe stanowiące rozwinięcie uprzednio postawionego zadania bojowego.

W takich przypadkach w zarządzeniu bojowym podaje się:

- ostatnie dane o położeniu wojsk własnych i nieprzyjaciela;
- zadania bojowe do wykonania;
- dane o sąsiadach;
- dane związane z zabezpieczeniem wykonania nowego zadania;
- sposób i terminy przedstawiania meldunków.

Warianty tego typu zarządzeń bojowych zamieszczone są w załączniku nr 3,4,5.

III. Zarządzenie o charakterze organizacyjnym i zabezpieczającym.

Do tego typu dokumentów dowodzenia można zaliczyć: zarządzenia przygotowawcze, zarządzenia do organizacji obrony przeciwlotniczej w związkach taktycznych, zarządzenia dotyczące zabezpieczenia bojowego, technicznego, materiałowego itp. Wszystkie te dokumenty są opracowywane w wydziale operacyjnym na podstawie planu OPL oraz odnośnych dokumentów wykonanych w sztabie armii i przesłanych do szefostwa wojsk OPL armii.

Poniżej rozpatruje się przykładowo niektóre tylko spośród nich.

Zarządzenie do organizacji obrony przeciwlotniczej w DZ.

Zarządzenie to opracowuje się na podstawie planu OPL armii i ma ono na celu umożliwienie dokonania jak najlepszej organizacji działań artylerii przeciwlotniczej w dywizji zmechanizowanej, skoordynowania ich z działaniami systemu OPL armii oraz organizacji ostrzegania w dywizji. Zarządzenie to przesyła się do wszystkich dywizji ogólnowojskowych/pancernych/ w armii najczęściej w formie pisemnej.

Powinno ono ujmować następujące zagadnienia:

- dane o nieprzyjacielu powietrznym w zakresie interesującym związek taktyczny i jego artylerię przeciwlotniczą;
- działanie lotnictwa myśliwskiego osłaniającego wojska armii;
- działanie sąsiednich środków OPL oraz środków szczebla armijnego na korzyść dywizji zmechanizowanej lub działających w jej pasie działania;
- dane dotyczące przydzielonego pododdziału artylerii przeciwlotniczej;
- wskazówki w zakresie organizacji rozpoznania radiolokacyjnego i powiadamiania;
- ...
- wskazówki w zakresie kierowania ogniem;
- wskazówki w zakresie współdziałania;
- sposób organizacji i utrzymania łączności z szefem wojsk OPL armii;
- sposób składania meldunków o położeniu artylerii przeciwlotniczej dywizji i jej działalności bojowej.

Zarządzenie podpisuje szef wojsk OPL armii i szef sztabu armii.

Wariant zarządzenia przedstawia załącznik nr 6.

Zarządzenie do organizacji kontrprzeciwdziałania radioelektronicznego.

Zarządzenie to opracowuje wydział operacyjny szefostwa wojsk OPL współpracując z wydziałem rozpoznawczym szefostwa. Oparte ono jest na odpowiednim planie przeciwdziałania radioelektronicznego armii. Zarządzenie rozsyła się do wszystkich pododdziałów i oddziałów wojsk OPL. Zawiera ono najczęściej następujące zagadnienia:

- środki i sposoby zakłóceń stosowane przez nieprzyjaciela w celu obezwładnienia środków radiolokacyjnych i radiowych w systemie OPL;
- sposób zwalczania aktywnych zakłóceń radioelektronicznych nieprzyjaciela ogniem wojsk OPL i współdziałającym lotnictwem;
- organizacja pozornych sieci radiowych i RPW w celu mylenia nieprzyjaciela;
- sposób postępowania podczas zakłóceń radioelektronicznych stosowanych dla obezwładnienia systemu wykrywania radiolokacyjnego i łączności w systemie OPL;
- metody uodpornienia środków wykrywania radiolokacyjnego i środków łączności;
- inne przedsięwzięcia natury organizacyjnej sprzyjające uodpornieniu systemów: łączności i radiolokacyjnego.

Zarządzenie do obrony przed środkami masowego rażenia.

Zarządzenie to opracowuje wydział operacyjny szefostwa wojsk OPL na podstawie zarządzenia do OPSmar przysłanego z oddziału operacyjnego sztabu armii. W zarządzeniu ujmuje się te wszystkie przedsięwzięcia z zakresu OPSmar, które należy wykonać w pionie wojsk OPL. Zarządzenie do OPSmar wysyła się do oddziałów i pododdziałów wojsk OPL tylko wtedy, gdy w zadaniach lub zarządzeniach bojowych nie zostały wydane żadne wytyczne w tym zakresie. Zarządzenie do OPSmar zawiera:

- krótką charakterystykę broni masowego rażenia stosowanej przez nieprzyjaciela i sposobów jej użycia;
- organizację wykrywania uderzeń nieprzyjaciela wykonanych

- środkami masowego rażenia w rejonie działania oddziałów i pododdziałów wojsk OPL;
- organizację powiadamiania o napadzie środkami masowego rażenia wykonanym na wojska OPL;
 - organizację zabezpieczenia inżynieryjnego, maskowania i innych przedsięwzięć, sprzyjających zmniejszeniu skutków działania broni OPL na wojska OPL;
 - organizację likwidacji uderzeń środkami masowego rażenia nieprzyjaciela w oddziałach i pododdziałach wojsk OPL;
 - organizację zaopatrywania wojsk OPL w środki ochrony przed działaniem środków masowego rażenia;
 - inne przedsięwzięcia;

IV. Dokumenty sprawozdawcze.

Do dokumentów sprawozdawczych w szefostwie wojsk OPL armii zalicza się wszelkiego rodzaju sprawozdania operacyjne, komunikaty rozpoznawcze, sprawozdanie łączności OPL, okresowe sprawozdanie z zakresu doświadczeń bojowych wojsk OPL, mapy sprawozdawcze. Dokumenty te są sporządzane zarówno w celu przedstawienia przełożonym, jak też dla potrzeb własnych. Sporządzają je wydziały szefostwa wojsk OPL armii. Oto opis niektórych z nich.

Sprawozdanie operacyjne sporządza się za pewien ustalony czasokres działań bojowych i przesyła się przełożonemu do wiadomości. Obejmuje ono:

- opis działania nieprzyjaciela powietrznego;
- sposób wykorzystania i działania wojsk OPL;
- wyniki działalności bojowej wojsk OPL;
- aktualną zdolność bojową wojsk OPL;
- straty w ludziach i sprzęcie;
- inne dane określające aktualne położenie wojsk OPL i nieprzyjaciela powietrznego;
- niezbędne załączniki, np.: szkic położenia wojsk OPL armii.

Przykład sprawozdania operacyjnego przedstawia załącznik nr 7.

Komunikat rozpoznawczy wojsk OPL - opracowuje wydział rozpoznawczy w oparciu o dane z wszystkich możliwych, dostępnych i wiarygodnych źródeł; dotyczą one najczęściej

działalności nieprzyjaciela powietrznego za okres jednej doby operacji. Opracowany komunikat przesyła się do szefostwa wojsk OPL Frontu oraz wszystkich podległych oddziałów i pododdziałów wojsk OPL armii.

Zawiera on:

- dane dotyczące bazowania i składu lotnictwa npla działającego na danym kierunku operacyjnym;
- dane dotyczące charakterystyki taktyczno-technicznej środków napadu powietrznego;
- stwierdzone główne kierunki nalotów nieprzyjaciela powietrznego;
- dane charakteryzujące sposoby pokonywania systemu OPL stosowane przez nieprzyjaciela;
- dane z zakresu taktyki atakowania obiektów ruchomych i nieruchomych na polu walki;
- wyniki zwalczania nieprzyjaciela powietrznego przez wojska OPL;
- sposoby i metody zwalczania nieprzyjaciela powietrznego zalecane poszczególnym środkiem OPL;
- ogólne wnioski dotyczące działalności nieprzyjaciela powietrznego w najbliższym okresie;
- zalecenia co do zbierania niektórych danych o nieprzyjacielu powietrznym.

Mapa sprawozdawcza - jest dokumentem wewnętrznym szefostwa wojsk OPL i odzwierciedla ona działalność systemu OPL w poszczególnych dniach operacji. Prowadzi się ją w wydziale operacyjnym. Jest ona podstawą opracowywania wszelkich sprawozdań i meldunków. Mapa sprawozdawcza zawiera główne dane dotyczące poszczególnych pododdziałów i oddziałów wojsk OPL za każdy dzień walki. Jeśli jest ona dokładnie i skrupulatnie prowadzona, może odgrywać ważną rolę w dziedzinie analizy działalności systemu OPL i wyciąganiu słusznych wniosków na przyszłość.

x

x

x

Przedstawione wyżej niektóre ważniejsze dokumenty bojowe opracowywane w szefostwie wojsk OPL armii nie należy traktować jako stałe szablony. Ich ilość, treść jak też forma zależą powinny z reguły od charakteru prowadzonych działań, posiadanego czasu i konkretnych warunków oraz potrzeb. Należy pamiętać, że dokumenty bojowe nie stanowią celu w samym sobie. Są one tak długo celowe, jak długo spełniają pożyteczną rolę. W dobie wprowadzania coraz to nowszych technicznych środków dowodzenia, dokumentacja bojowa może ulegać stałym przemianom, co szczególnie odbijać się będzie na ich formie, a nie w treści. Na przykład zamiast zarządzenia pisemnego będzie stosowany zapis na taśmie magnetofonowej, a zamiast ustnej komendy do otwarcia ognia będą stosowane odpowiednio zakodowane sygnały widoczne na ekranie odbiornika telewizyjnego lub innego.

Załączników: siedem /warianty dokumentów bojowych szefostwa wojsk OPL armii/.

Wykonano w 60 egz.

Egz. nr 1-10 WAP

Egz. nr 11-60B.Szkol.

Druk: S.Cz, dn. 16. IX. 63r.

Nr ks. 1557/WW.

██████████
Egz.nr...

W A R I A N T

ZARZADZENIE OPL NR 01. SZEFOSTWO WOJSK OPL 6 A - sztab...
26.9. 23.00 Mapa 200.000.

1. W pasie natarcia 6 A bronią się w pierwszym rzucie 15,20, 27 DZ z 3 AP na rubieży przygotowanej od 25.9.

Następna rubież obrony przebiega:

W taktycznej strefie obrony npla jest możliwe przeciwuderzenie na kierunku

3 AP skupia główny wysiłek obrony w strefie taktycznej na kierunku

Działania obronne 3 AP wspiera 6 MGLT oraz część sił 9 BGLT, prawdopodobnie w dotychczasowym składzie.

W czasie prowadzenia operacji należy liczyć się z następującym działaniem lotnictwa npla w pasie 6 A:

- lotnictwa myśliwskiego do zadań wsparcia wojsk grupami w składzie 6-8 samolotów typu "HUNTER", "JAWELIN" z wysokości 800-4000 m;
- lotnictwa myśliwsko-bombowego grupami w składzie 6-12 samolotów "VENOM" z wysokości 2000-4000 m;
- lotnictwa bombowego grupami w składzie 6-12 samolotów typu "CANBERRA" z wysokości 3000-7000 m;
- lotnictwa rozpoznawczego pojedynczymi samolotami oraz parami samolotów SWIFT PR-5 na wysokości 4000-10000_m i na kierunku
-

Możliwość przenoszenia broni masowego rażenia posiadają samoloty "HUNTER", "VENOM", "CANBERRA" i samoloty - pociski "TM-MACE".

Obiektami intensywnych uderzeń powietrznych środków napadu będą prawdopodobnie:

- oddziały artylerii raketowej w rejonach pozycji ogniowych;

- 4,10 DZ przełamujące taktyczną strefę obrony;
- 2 DZ w czasie przemarszu przez rz oraz na rubieży wprowadzenia do bitwy;
- składy broni atomowej oraz urządzenia PBA;
- przeprawy na rzece
- stanowiska dowodzenia oraz system rozpoznania radiolokacyjnego.

Główne kierunki nalotów nieprzyjaciela

2. 6 A prowadzi działania zaczepne w pasie przełamując obronę npla z rejonów położonych w głębi na odcinku Główne uderzenia wykonuje w kierunku: Ugrupowanie operacyjne w dwa rzuty. Zadanie bliższe: niszczy npla w taktycznej strefie obrony oraz podchodzące bliższe odwody operacyjne i w D2 opanowuje rubież: Zadanie dalsze: przełamuje z marszu kolejne rubieże oporu i rozwijając pościg niszczy dalsze odwody operacyjne npla i w D5 opanowuje rubież We współdziałaniu z 9 A częścią sił okrąża i niszczy npla w rejonie

3. Wojska OPL 6A z 2 prplot, 3 sbzeb we współdziałaniu z 1 DLM /1 AL/ organizują system obrony przeciwlotniczej armii skupiając główny wysiłek obrony przeciwlotniczej do: - osłony 3 BROT i pierwszego rzutu operacyjnego armii na kierunku; - osłony obiektów tyłów operacyjnych i przepraw na rz..... oraz w D4 przepraw na rz.

W toku operacji wojska OPL 6 A osłaniają wejście do bitwy 1 APanc siłami: 2 prplot.

4. Na prawo: wojska OPL 4 A z 1 prplot skupiają główny wysiłek obrony przeciwlotniczej na kierunku do osłony zgrupowania uderzeniowego 4 A, rozpoczynając operację wcześniej o dwie doby.

Na lewo: wojska OPL 9 A skupiają główny wysiłek obrony przeciwlotniczej do osłony sił głównych na kierunku:

.....

5. Wojska 6 A osłania 1 DLM /1,2,3 plm/ z lotnisk
-
- Działania 1 DLM potęguje 2 DLM /4,5,6 plm/ z lotnisk
-
- Strefa działań bojowych

Zadania :

- 1 DLM osłania wojska 6 A przed uderzeniami i rozpoznaniem z powietrza, dyżurując w powietrzu grupami; klucz - eskadra w okresie przegrupowania i przełamania taktycznej strefy obrony nieprzyjaciela, walki z przeciwu-derzeniem npla oraz forsowania rz.
 - w pozostałych okresach operacji 1 DLM osłania wojska 6 A z dyżurowania na lotniskach, posiadając w gotowości nr 1 i nr 2 jednocześnie nie mniej niż 50% wszystkich sił.
6. 2 prplot od 4.00 29.9 osłonić zgrupowanie uderzeniowe wojsk armii z rejonu:
- skupiając główny wysiłek osłony na kierunku:
- Działania zgrupowania uderzeniowego w D1/D2 osłonić z rejonu:
- skupiając główny wysiłek na kierunku:
- SD - las 2 km pld
7. 62 paplot mk osłaniać 3 BROT przed uderzeniami lotnictwa z małych i średnich wysokości.
- W okresie do G-18 utrzymywać ściśle współdziałanie z 2 prplot w odpieraniu ataków npla.
8. AGOPL-6 nr 1: 1/61 paplot sk z 3 kzcw osłonić obiekty tyłowe tyłowe w rejonie: ,.....
- skupiając główny wysiłek osłony na kierunku: ,.....
- W toku operacji być w gotowości do wykonania manewru dla osłony obiektów w rejonie:
9. 2/61 paplot sk osłaniać SD 6 A w okresie przygotowawczym i podczas prowadzenia operacji.
10. 3 sbzcw /bez 3 kzcw/ zorganizować zakłócenia radiolokacyjnych celowników bombowych samolotów npla w osłonie mostów w rejonie:.,.....

Główny wysiłek zakłóceń skupić na kierunku p1n-zach.

Gotowość osłony 4.00 28.9.

SD -

11. 6 skrt zorganizować:

1/ Radiolokacyjne rozpoznanie nieprzyjaciela powietrznego od wysokości skupiając główny wysiłek rozpoznania na kierunku p1n-zach.

Radiolokacyjne posterunki wykrywania rozwinąć w rejonie:

- RPW-601 informować na częstotliwości

3650 KHz

3600

- RPW - 602 informować na częstotliwości

3750 KHz

3700

- RPW-603 /odwodowy/ informować na częstotliwości 3850 KHz

3800

- RPPW -61 informować na częstotliwości

3450 KHz

3325

W toku operacji być w gotowości do rozwinięcia RPW

pod koniec D1 w rejonach:

2/ Powiadamanie prowadzić przez PRT przy SD 6 A na częstotliwości 3550 KHz

3200

PRT przy WSD 6 A być w gotowości do powiadamania na częstotliwości 3250 KHz

2780

GPRT Frontu powiadamia na częstotliwości 4300 KHz

4200

PRT 4 A powiadamia na częstotliwości 4150 KHz

4000

PRT 9A - 2850 KHz

2630

Informacje o przelotach własnego lotnictwa na częstotliwości 4430 KHz

4490

Sygnały odzewowe własnych samolotów jak załącznik nr 1.

12. W okresie przygotowawczym zakaz prowadzenia ognia obowiązuje:

- 2 prplot do "G" w rejonie nowych SD;
- oddziały artylerii przeciwlotniczej 4 i 10 DZ w rejonach ześrodkowania.

Zakaz ograniczenia znosi się w wypadkach:

- wykonania uderzeń na osłaniane obiekty;
- na rozkaz szefostwa wojsk obrony przeciwlotniczej armii.

Ogień zaporowy zorganizować w osłonie przepraw i obiektów tyłowych armii.

13. Współdziałanie środków obrony przeciwlotniczej organizuje się wg zasady działania na wspólnej strefie, kierując się następującymi wskazówkami;

- artyleria przeciwlotnicza zwalcza przede wszystkim cele w strefie do 3000 m wysokości;
- lotnictwo myśliwskie działa wyjątkowo w strefie od 14000 m wzwyż.

W strefie od wysokości 3000 m do 14000 m dokonuje się podziału celów pomiędzy rakietami przeciwlotniczymi a lotnictwem myśliwskim. Artyleria przeciwlotnicza prowadzi ciągły nasłuch w sieci informacji o podziale celów. Podział celów dokonuje się na SD dowódcy /szefa/ wojsk OPL 6A. Informacja o dokonanym podziale przekazywana jest na częstotliwości 3570 KHz. W wypadku nieotrzymania informacji o podziale celów na: 4 min czasu lotu celu przed strefą zasięgu ognia artylerii przeciwlotniczej i 6 minut - dla rakiet przeciwlotniczych dowódcy grup i oddziałów podejmują samodzielnie decyzję do zwalczania nieprzyjaciela powietrznego, uwzględniając regulaminowe zasady bezpieczeństwa.

14. Gotowość wojsk OPL 22.00 30.9.

15. SD las pld czynne od 20.00 26.9.
Oś przesunięcia

16. Meldunki przedstawiać:

- o osiągnięciu gotowości bojowej pisemnie do 22.00 29.9;
- w czasie natarcia o położeniu osłanianych wojsk i środków OPL co 3 godziny radiem;


- o wykonaniu ~~uderzeń~~ uderzeń atomowych przez npla natychmiast radiem;
- na cały dzień walki codziennie z 20.00 na 23.00.

SZEF WOJSK OPL 6A

.....

SZEF SZTABU 6A

.....


Egz.nr..

W A R I A N T

ZARZADZENIE BOJOWE nr 01. Szefostwo Wojsk OPL 6 A - sztab
..... 26.9. 23.00 Mapa 200.000

1. W pasie działania 6A prowadzą działania zaczepne związki taktyczne Grupy Armii Północ. Linia styczności wojsk przebiega w odległości około 150 km na zach od rubieży rz. WISŁA.

Operację zaczepną Grupy Armii Północ zabezpiecza lotnictwo 2 GALT, mające na swym wyposażeniu samoloty typu: F-84F, F-100D, HUNTER F-6 i F-4, F-86, CANBERRA B-2 i B-8, CANBERRA PR-9 i RF-84.

Lotnictwo npla bazuje na zach od rubieży: ROSTOK-BERLIN. Działalność lotnictwa nieprzyjaciela jest następująca:

- lotnictwo myśliwskie i myśliwsko-bombowe wykonuje uderzenia na przeprawy na rz. WISŁA, kolumny wojsk i zaopatrzenia w rejonie przepraw, małymi grupami w składzie 4-10 samolotów z wysokości do 3000 m stosując bomby lotnicze, napalm i pociski raketowe. Podejście do obiektów dokonywane jest z reguły na małych wysokościach, przy jednoczesnym rozśrodkowaniu grup na szerokim froncie. Niektóre typy samolotów F-84F działając w składzie grup myśliwsko-bombowych wykonują uderzenia atomowe z wysokości 6000-8000 m, a samoloty F-100D działając pojedynczo wykonują uderzenia atomowe z wysokości do 1000 m.

Lotnictwo myśliwskie i myśliwsko-bombowe stosuje dwa-trzy zajścia na cel;

- lotnictwo bombowe wykonuje uderzenia na przeprawy na rz. WISŁA, kolumny wojsk i zaopatrzenia w rejonie przepraw pojedynczymi samolotami i małymi grupami w składzie 3-9 samolotów pod silną osłoną myśliwców w dzień i bez osłony w nocy z wysokości 3000-10000 m. Uderzenia są wykonywane przy pomocy klasycznych i atomowych środków rażenia;

- lotnictwo rozpoznawcze prowadzi rozpoznanie pojedynczo i parami samolotów na wysokościach 4000-12000 m, działając jednocześnie na kilku kierunkach.

Rozpoznanie prowadzone jest szczególnie na kierunku
..... oraz wzdłuż większych rubieży wodnych.
Lotnictwo npla stosuje aktywne zakłócenia radiolokacyjne, głównie w paśmie 65-3200 KHz.

Na węzły komunikacyjne działa również lotnictwo strategiczne samolotami typu B-47, VULCAN i VICTOR, wykonując uderzenia małymi grupami w składzie 2-4 samoloty z wysokości 5000-12000 m, stosując głównie atomowe środki rażenia.

Główne kierunki nalotów

2. AGOPL-6 nr 1: 1/61 paplot sk 3 kzcrcb: dowódca - dcą
1/61 paplot sk osłaniać przeprawę na rz. WISŁA w rejonie:
..... skupiając główny wysiłek na kierunku

W toku działań być w gotowości do wykonania manewru dla osłony obiektów tyłowych w rejonie
Gotowość bojowa 6.00 27.9.

3. 1 prplot od 4.00 28.9 osłania główne zgrupowanie wojsk armii z rejonu
skupiając główny wysiłek osłony na kierunku
- 1 DLM bazująca w rejonie
osłania wojska 6A przed uderzeniami i rozpoznaniem z powietrza, dyżurując w powietrzu grupami: klucz - eskadra oraz z dyżurowania na lotniskach.

4. Rozpoznanie radiolokacyjne i powiadamianie realizuje 6 skrt.

Powiadamianie prowadzi PRT przy SD 6 A na częstotliwości

~~3550~~ KHz
3200

Zespół nr 2 PRT jest w gotowości do powiadamiania na częstotliwości 3250 KHz
2780

RPW-62 rozwinięty w rejonie od
informuje na częstotliwości 3750 KHz
3700

GPRT wojsk OPL Frontu powiadamiana na częstotliwości

4300 KHz.
4200

5. Prowadzenia ognia przez AGOPL-6 nr 1 nie ogranicza się. Kierowanie ogniem zorganizować odpowiednio do istniejących warunków i taktyki napadów npla.
6. Współdziałanie zorganizowane jest na zasadzie działania wszystkich środków OPL w jednej strefie. Podziału celów dokonuje się na SD szefa wojsk OPL 6A. Informacja o dokonanym podziale przekazywana jest na częstotliwości 3570 KHz. Informacja o celach ostrzeliwanych przez 1 prplot w wypadku samodzielnej decyzji dcy pułku przekazywana jest na częstotliwości 4250 KHz. W wypadku nieotrzymania informacji o podziale celów na 4 min czasu lotu przed strefą zasięgu ognia artylerii przeciwlotniczej dowódca grupy /oddziału/ podejmuje samodzielnie decyzję co do zwalczania nieprzyjaciela powietrznego uwzględniając regulaminowe zasady bezpieczeństwa. Informacje o przelotach własnego lotnictwa podawane są na częstotliwości 4430 KHz
4490
Sygnały odzewowe własnych samolotów przekazywane będą do oddziałów codziennie do 20.00 na dzień następny.
7. Zużycie amunicji:
 - w dniach 27 i 28.9 0,7 jo dziennie;
 - w dniach następnych 0,5 jo dziennie.
8. SD szefa wojsk OPL 6 A w rejonie
Czynne od 20.00 26.9.
9. Meldunki przedstawiać:
 - o osiągnięciu gotowości bojowej - pisemnie.
 - o działalności nieprzyjaciela powietrznego, wykonaniu uderzeń atomowych i działalności bojowej grupy natychmiast - radiem;
 - za cały dzień walki codziennie z 20.00 na 23.00.

SZEF WOJSK OPL 6 A

.....

██████████
egz.nr..

ZARZADZENIE BOJOWE nr SZEFOSTWO WOJSK OPL 2 A.

SD - las 2 km zach KOSCIAN 2.11 17.30 Mapa: 100 000 - 52 r.

1. Wojska armii rozwijają z powodzeniem działania zaczepne na kierunku: W godzinach popołudniowych główne siły sforsowały rz. i do godz..... opanowały rubież
- Dowódca armii zamierza o świcie 3.11 wprowadzić do walki 8 DPanc z rubieży i rozwijać działania zaczepne w kierunku zachodnim.
- 2.3 prplot zająć ugrupowanie bojowe w rejonie:..... z zadaniem osłony drugiego rzutu i rakiet operacyjno-taktycznych podczas przeprawy przez rz. wprowadzenia do walki 8 DPanc oraz przepraw armijnych w rejonie
- W celu przegrupowania wyznacza się marszruty: nr 1 i nr 2 na okres od do
gotowość bojowa osiągnąć
SD 3 prplot zając w rejonie
3. Na lewo 10 prplot FRONTU osłania przegrupowanie wojsk przez rz. oraz wprowadzenie do bitwy 1 APanc z rejonu
4. WSD szefa wojsk OPL w rejonie czynne od
5. Meldować o:
 - osiągnięciu gotowości bojowej;
 - działalności ogniowej pułku.

SZEF WOJSK OPL 2 A

Wykonano w 2 egz.

egz nr 1 - dca 3 prplot

egz nr 2 - a/a

T A J N E

Egz.nr.....

ZARZĄDZENIE BOJOWE nr SZEFOSTWO WOJSK OPL 2 A

SD - las 2 km pld BYTOW 3.2. 3.50 Mapa 100.000 - 54 r.

1. 2/84 paplot sk z podporządkowaną 2/3 bzrcb zorganizować AGOPL-2 nr 3 z zadaniami osłony przeprawy armijnej na rz. w rejonie
Marszruty do przegrupowania: nr 1
nr 2
Dowódcą AGOPL-2 nr 3 - dowódca 2/84 paplot sk.
Gotowość bojową osiągnąć do
2. Dowódca 3 bzrcb do ześrodkować 2 kzrcb w rejonie skąd przekazać w podporządkowanie dowódcy 2/84 paplot sk z zadaniem osłony przeprawy na rz. w składzie AGOPL-2 nr 3.
3. O wykonaniu rozkazu zamelduje dowódca 84 paplot sk na WSD wojsk CPL 2 A w rejonie do godz.

SZEF WOJSK OPL 2 A

.....

Wykonano w 3 egz.

Egz. nr 1-dca 84 paplot sk
nr 2-dca 3 bzrcb
nr 3-a/a

[REDAKCYJNY KĄT]
Egz.nr...

ZARZADZENIE BOJOWE nr. 3 SZEFOSTWO WOJSK OPL 2 A
SD - las 2 km pld BYTCW 3.2. 19.00 Mapa 100 000 - 54 r.

1. Dowódca 2 skrt przejąć dowodzenie RPW podporządkowanymi z odwołu wojsk radiotechnicznych Frontu, który ześrodkowany jest w rejonie
RPW Nadać numer 022 i do godz..... rozwinąć w systemie rozpoznania powietrznego armii w rejonie
2. PRT wojsk OPL /zespół nr 1/ przegrupowywać na kierunku z zadaniem rozwinięcia w rejonie
i do godz. rozpocząć pracę w systemie rozpoznania i powiadamiania armii.

SZEF WOJSK OPL 2A

.....

Wykonano w 2 egz.

Egz.nr 1-dca 2 skrt
Egz. nr 2-a/a

W A R I A N T

ZARZADZENIE do organizacji obrony przeciwlotniczej w 4DZ nr 01. Szefostwo Wojsk OPL 6 A - sztab 26.9.23.00
Mapa 200 000.

1. Operację zaczepną Grupy Armii Północ zabezpiecza lotnictwo GALT, mające na swym wyposażeniu samoloty typu: F-84F, F-100D, HUNTER F-6 i F-4, F-86, CANBERRA B-2 i B-8, CANBERRA PR-9 i RF-84.

Lotnictwo npla bazuje na zach od rubieży: ROSTOK-BERLIN. W czasie prowadzenia operacji należy się liczyć z następującym działaniem lotnictwa nieprzyjaciela na wojska i obiekty:

- lotnictwo myśliwskie i myśliwsko-bombowego małymi grupami w składzie 4-10 samolotów z wysokości do 3000 m przy zastosowaniu bomb lotniczych, napalmu i pocisków raketowych. Niektóre typy samolotów F-84F działając w składzie grup myśliwsko-bombowych mogą wykonywać uderzenia atomowe z wysokości 6000-8000 m, a samoloty F-100D działając pojedynczo mogą wykonywać uderzenia atomowe z wysokości do 1000 m. Lotnictwo myśliwskie i myśliwsko-bombowe może stosować dwa-trzy zajścia na cel;
- lotnictwa bombowego pojedynczymi samolotami i małymi grupami w składzie 3-9 samolotów pod silną osłoną myśliwców w dzień i bez osłony w nocy z wysokości 3000-10000 m.
Uderzenia mogą być wykonywane przy użyciu klasycznych i atomowych środków rażenia;
- lotnictwa rozpoznawczego pojedynczymi samolotami i parami samolotów z wysokości 4000-12000 m jednocześnie na kilku kierunkach.
Istnieje możliwość działania samolotów rozpoznawczych wojsk lądowych.

Obiektami intensywnych uderzeń powietrznych środków napadu prawdopodobnie będą:

- pododdziały artylerii raketowej w rejonach pozycji ogniowych;
- związki taktyczne w czasie marszu, w czasie przeprawy przez rz. WISŁA i na rubieży wprowadzenia do bitwy;
- stanowiska dowodzenia.

Lotnictwo npla stosuje aktywne zakłócenia radiolokacyjne, głównie w paśmie 65-320 KHz.

Główne kierunki nalotów

2. - 1 prplot od 4.00 28.9 osłania główne zgrupowanie wojsk armii w rejonie

skupiając główny wysiłek osłony na kierunku

- 1 DLM osłania wojska 6 A przed uderzeniami i rozpoznaniem z powietrza, dyżuruje w powietrzu od godzin rannych 29.9. grupami: klucz - eskadra oraz ciągle z dyżurowania na lotniskach.

3. Rozpoznanie radiolokacyjne i powiadamiania realizuje 6 skrt:

Powiadamianie prowadzi PRT przy SD 6 A na częstotliwości

3550 KHz

3200

Zespół nr 2 PRT jest w gotowości do powiadamiania na częstotliwości 3250 KHz

2780

RPW-61 rozwinęty w rejonie

informuje na częstotliwości 3650 KHz

3600

W okresie przygotowawczym pełni dyżur RSWP. AGA Plot-6 n-r 1

informuje na częstotliwości 3120 KHz

3140

4. W okresie przygotowawczym obowiązuje artylerię przeciwlotniczą dywizji zakaz prowadzenia ognia w rejonie ześrodkowania. Zakaz ten znosi się w wypadku wykonania uderzeń lotniczych npla na osłaniany obiekt i na rozkaz szefa wojsk obrony przeciwlotniczej armii.

5. Współdziałanie zorganizowane jest na zasadzie działania wszystkich środków OPL w jednej strefie.

Podziału celów dokonuje się na SD szefa wojsk OPL 6 A.

Informacja o dokonanych podziale przekazywana jest na często-

tliwości 3570 KHz. Informacja o celach ostrzeliwanych przez 1 prplot w wypadku samodzielnej decyzji dowódcy pułku dokonywana jest na częstotliwości 4250 KHz.

W wypadku nieotrzymania informacji o podziale celów na 4 min. czasu lotu przed strefą zasięgu ognia artylerii przeciwlotniczej dowódcy oddziałów podejmują samodzielnie decyzję co do zwalczania nieprzyjaciela powietrznego uwzględniając regulaminowe zasady bezpieczeństwa. Informacje o przelotach własnego lotnictwa podawane są na częstotliwości 4430 KHz
4490

Sygnały odzewowe własnych samolotów przekazywane będą do szefa OPL 4 DZ codziennie do 20.00 na dzień następnny.

6. Łączność dowodzenia organizuje się w sieci dowodzenia szefa wojsk OPL 6 A na częstotliwości 3750 KHz
3780

Meldunki przekazywać w sieci meldowania szefa wojsk OPL 6 A na częstotliwości 3850 KHz
3800

Ponadto wykorzystywać łączność przewodową i radiową sztabu 6 A i 4 DZ.

7. SD szefa wojsk OPL 6 A czynne od 20.00 26.9.

8. Meldunki przedstawiać:

- w czasie działań o położeniu osłanianych wojsk i środków OPL co 3 godziny - radiem;
- po wykonaniu uderzeń atomowych przez npla natychmiast radiem;
- za cały dzień walki - codziennie z 20.00 na 23.00.


SZEF WOJSK OPL 6 ARMII

SZEF SZTABU 6 ARMII

.....

.....

Załącznik nr 7


Egz.nr...

SPRAWOZDANIE OPERACYJNE SZEFOSTWA WOJSK OPL 2 A ZA OKRES od ...
do

/ W a r i a n t /

1. W okresie sprawozdawczym działalność środków napadu powietrznego koncentrowała się głównie na prowadzeniu rozpoznania lotniczego oraz na wykonywaniu systematycznych uderzeń na podchodzące z głębi wojska, przeprawy i obiekty tyłowe armii. Lotnictwo npla wykonywało te uderzenia małymi grupami /3-9 samolotów/ stosując zwykle i jądrowe środki rażenia.

Stwierdzono, że lotnictwo myśliwsko-bombowe stosuje na szeroką skalę uderzenia za pomocą pocisków raketowych głównie na wojska w marszu, przeprawy i środki OPL.

Pojedyncze samoloty typu F-100D wykonywały kilkakrotnie uderzenia środkami jądrowymi z małych wysokości na artylerię i oddziały raket.

Ponadto lotnictwo npla stosuje aktywne zakłócenia radiolokacyjne w paśmie 65 - 320 MHz.

Pracę systemów nawigacyjnych npla rozpoznano w zakresie częstotliwości 9359 - 9385 MHz. Na zestrzelonych samolotach typu "CANBERRA" stwierdzono urządzenia bombardierskie współpracujące z systemem nawigacyjnym w zakresie podanej wyżej częstotliwości.

Rozpoznanie lotnicze prowadzą samoloty PR-9 i RF-84 przede wszystkim na kierunku:.....

W godzinach popołudniowych lotnictwo rozpoznawcze wzmogło intensywność działań. Stwierdzono również działanie samolotów i śmigłowców rozpoznawczych wojsk lądowych, szczególnie na kierunku

Ogółem w okresie sprawozdawczym w pasie działania armii wykryto lub zaobserwowano działanie około 60 grupowych celów powietrznych oraz 30 celów pojedynczych / w tym większość rozpoznawczych/. W większości lotnictwo npla działało na wysokościach 2500-8000 m. Główny operacyjny kierunek działań - zachodni.

2. Wojska OPL 2 A we współdziałaniu z 3 DLM osłaniały wojska i obiekty armii przed rozpoznaniem i uderzeniami środków napadu powietrznego 2 GALT.

W okresie sprawozdawczym wojska OPL były wykorzystane następująco:

a/ 3 prplot osłaniał główne siły armii w czasie rozwinięcia i wprowadzenia do bitwy oraz BROT, SD i część sił drugiego rzutu armii w toku operacji.

Od godz..... 3 prplot znajduje się w marszu z zadaniem osłony przepraw na rz. Gotowość bojową osiągnie o

b/ Artyleria przeciwlotnicza osłaniała wojska i obiekty armii:

22 paplot mk

1/21 paplot sk- SD 2 A;

2/22 paplot sk - przeprawę na rz.....
w rejonie

c/ 13 sbpre działał w składzie grup OPL osłaniając obiekty:

2 RPBR, WOPBA i przeprawy na rz.....

d/ 2 skrt armii w toku operacji zaczepnej rozwinęła swoje środki w pasie działania armii i prowadzi wykrywanie środków napadu powietrznego npla oraz powiadamianie wojsk.

Położenie operacyjne 2 A i wojsk OPL do godz..... na szkicu /załącznik do sprawozdania operacyjnego/.

SD wojsk OPL przy SD 2 A w rejonie

Na SD wojsk OPL znajduje się grupa dowodzenia 3 DLM.

3. Wyniki działalności bojowej i własne straty:

a/ wyniku działalności bojowej wojsk OPL 2A i lotnictwa myśliwskiego, zestrzelono ogółem 30 samolotów i śmigłowców npla, z tego:

- samolotów bombowych - 6

- samolotów myśliwskich i myśliwsko-bombowych - 10

- samolotów rozpoznawczych - 8

- śmigłowców - 6

Z powyższej ilości zostało zestrzelonych przez:

- artylerię przeciwlotniczą - 10 /w tym 6 śmigłowców/

- rakiety przeciwlotnicze - 12

- lotnictwo myśliwskie - 8.

b/ Wojska OPL armii w okresie sprawozdawczym poniosły następujące straty:

- wyrzutni raketowych - 3
- armat plot mk - 4
- armat plot sk - 7
- samobieźnych armat plot mk - 8
- PC - 1
- RSA - 1
- RSWP - 2

Straty w ludziach wynoszą: zabitych - 9 oficerów oraz 45 podoficerów i szeregowców.

4. Zużycie amunicji:

- artylerii plot mk - 0,7 jo;
- artylerii plot sk - 0,4 jo;
- raket plot - 22 rakiety

Aktualny stan amunicji:

- artylerii plot mk - 0,8 jo;
- artylerii plot sk - 1,1 jo;
- raket plot - 43 rakiety.

5. Stan łączności - dobry.

Załącznik 1 - Szkic położenia operacyjnego 2 A i wojsk OPL do godz

SZEF WOJSK OPL 2 ARMII

.....

Wykonano w 2 egz.

Egz. nr 1 - Szefostwo Wojsk OPL Frontu

nr 2 - a/a