

AKADEMIA SZTABU GENERALNEGO
im. gen. broni K. Swierczewskiego

FAKULTET WOJSK LOTNICZYCH
KATEDRA TAKTYKI WOJSK LOTNICZYCH

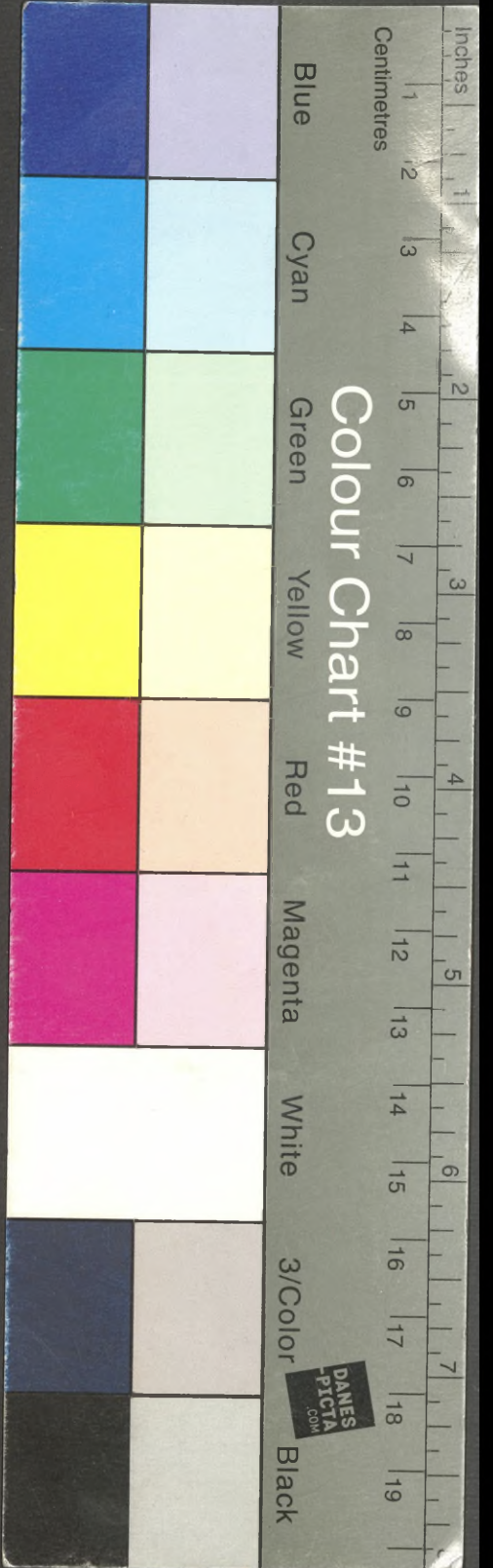
*Szkolna
rezerwa*

194

TAJNE
Egz. Nr. 3

mjr dypl. Zygmunt GRZĘDA

**Temat: ORGANIZACJA I PROWADZENIE DZIAŁAŃ
BOJOWYCH PRZEZ DLMSZ**
(Skrypt)



AKADEMIA SZTABU GENERALNEGO
im. gen. broni K. Swierczewskiego

FAKULTET WOJSK LOTNICZYCH
KATEDRA TAKTYKI WOJSK LOTNICZYCH

*Szkolenie
na lotniczym*

194

43

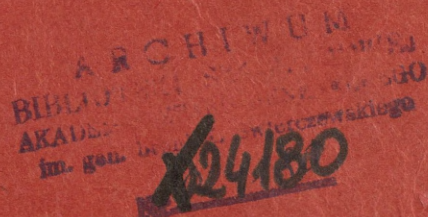
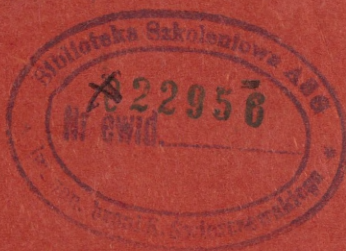
TAJNE

Egz. Nr. ³.....

mjr dypl. Zygmunt GRZEDA

**Temat: ORGANIZACJA I PROWADZENIE DZIAŁAŃ
BOJOWYCH PRZEZ DLMSZ**

(Skrypt)



AKADEMIA SZTABU GENERALNEGO
im.gen.br.K.Swierczewskiego

FAKULTET WOJSK LOTNICZYCH
KATEDRA TAKTYKI WL

Protok. prot. 12357

"ZATWIERDZAM"
SZEF KATEDRY TAKTYKI WL

Prępnik
płk dypl.Ł.BEJGIER

Data... 16 stycznia 1961 r.

~~_____~~ 3
Egs.Nr...

Dla wykładowców i słuchaczy
wszystkich kursów

mjr dypl. Zygmunt GRZEDA

TEMAT: "ORGANIZACJA I PROWADZENIE BZIAZAŃ BOJOWYCH
PRZEZ DIMS-a".

/Skrypt/.



ARCHIWUM
BIBLIOTEKI SZKOLENIOWEJ
AKADEMII SZTABU GENERALNEGO
im. gen. broni K. Swierczewskiego
Nr ~~X~~24180

Rembertów

styczeń

1961 r.

Spis treści

1/ Wstęp.....	str.	3
2/ Przeznaczenie i organizacja DLMSz	"	4
3/ Bazowanie DLMSz	"	6
4/ Zadania i możliwości bojowe DLMSz	"	10
5/ Organizacja działań bojowych DLMSz	"	14
Organizacja działań podczas wsparcia wojsk....	"	15
- specyfika organizacji działań podczas swalczania lotnictwa, obiektów systemu zaopatrzenia, przewozów i środków OPL, oraz zabezpieczenia wojsk powietrzno- desantowych.....	str.	28
- Specyfika organizacji działań podczas osłony wojsk	"	31
- Specyfika organizacji rozpoznania lotniczego	"	32
6/ Prowadzenie działań bojowych		
- Sposoby działań bojowych	"	34
- Dowodzenie działaniami bojowymi	"	38
7/ Zakończenie	"	40
8/ Bibliografia	"	42

Wykaz schematów

1. Organizacja DLMSz
2. Bazowanie DLMSz
3. Dowodzenie DLMSz podczas wsparcia wojsk lądowych
4. Dowodzenie DLMSz podczas działań na lotniska upla.

WSTĘP

Lotnictwo myśliwsko-szturmowe jest rodzajem lotnictwa powstałym w skutek próżni, jak wykonała się we wsparciu wojsk po wycofaniu lotnictwa szturmowego. Na podstawie doświadczeń z wojkami okazało się, że we współczesnych warunkach w dalszym ciągu konieczne jest lotnictwo zdolne do zwalczania celów ruchliwych, o małych rozmiarach. Szczególnie w związku z rozwojem broni atomowej i rakiet, a poza tym idąc wzrostem roli rozszerzania wojsk i samobrony, jako środka ochrony przed tą bronią, znaczenie środków walki z małymi, ruchliwymi celami wyraźnie wzrosło.

Istotną nadzieję, że tego typu cele będą mogły być zwalczane przez rakiety i LB. Doświadczenie jednak wskazuje na to, że rakiety nie są - ziemia są nieskutecznym środkiem walki z obiektami manewrującymi się w ruchu, natomiast LB, szczególnie podczas stosowania konwencjonalnych środków rażenia, ma ograniczone możliwości zwalczania celów o małych rozmiarach. Praktycznie stwierdzono, że najlepsze rezultaty w zwalczaniu celów małych i ruchliwych posiadają samoloty o właściwościach myśliwsko-szturmowych.

Lotnictwo myśliwsko-szturmowe jest przeznaczane głównie do wsparcia wojsk lądowych, dlatego też w skrypcie na temat: "Organizacja i prowadzenie działań bojowych przez DMSz" główny nacisk położono na zagadnienia związane z wykonywaniem zadań na korzyść wojsk lądowych. Działania bojowe w ramach wykonywania innych zadań zostały potraktowane drugoplanowo. Ze względu na to, że rola dywizji polega głównie na organizacji działań bojowych i dowodzenia nimi, rozważenia o tego sukcesu działalności d-ty i sztabu DMSz zostały w skrypcie omówione szerzej.

Szerok zagadnień dotyczących DMSz nie jest jeszcze ostatecznie sprecyzowanych. Dotyczy to szczególnie organizacji dowództwa i sztabu DMSz, systemu dowodzenia i wyposzczenia dywizji w środki radiolokacyjne.

W związku z tym, podczas omawiania organizacji DLMSz posługiwano się statem DLSz uwzględniając poranki do etatu, dostosowując go w pewnym stopniu do wymagań DLMSz. Podczas omawiania dowodzenia i wyposażenia w środki radiolokacyjne, brano pod uwagę istniejące obecnie poglądy na rozwiązywanie tych problemów.

Podczas posługiwania się skrypcem, należy ponadto zapoznać się z literaturą dotyczącą DLSz, a wydaną od początku 1961 r., w celu przyswojenia sobie na bieżąco wszelkich zmian, zachodzących w organizacji, wyposażeniu i dowodzeniu dywizją.

ROZDZIAŁ I

PRZEZNACZENIE I ORGANIZACJA DLMSz.

DLMSz jest podstawowym związkim taktycznym lotnictwa myśliwsko-szturmowego. Przeznaczona jest do wsparcia wojsk lądowych, wojsk powietrzno-desantowych i marynarki wojennej. Ponadto może być wykorzystana do zwalczania środków napadu powietrznego na ziemi, a nawet w powietrzu, oraz do zabezpieczenia innych rodzajów lotnictwa.

Właściwości bojowe samolotów, znajdujących się na uzbrojeniu dywizji i wyszkolenie personelu latającego pozwalają na skuteczne zwalczanie celów naziemnych o małych rozmiarach i ruchliwych, w warunkach silnego przeciwdziałania OPL npla.

Wykorzystując wielostronne przygotowanie personelu latającego /w zwalczaniu celów naziemnych, powietrznych i w prowadzeniu rozpoznania/, oraz właściwości bojowe samolotów, dowódca DLMSz pełnym składem lub częścią sił może zwiększać wysiłki LM podczas odpierania nalotu celów powietrznych. W tym wypadku DLMSz działać będzie najczęściej przeciw celom dodatkowym lecącym na małych, średnich i dużych wysokościach, w dzień w zwykłych warunkach meteorologicznych, a także pod i nad chmurami.

Organizacyjnie DLMSz składa się z dowództwa dywizji, sztabu, dwóch - trzech plmsz plmsz, oraz z pododdziałów zabezpieczenia.

Schemat: Organizacja DLMSz zał. nr 1.

Na uzbrojeniu dywizji znajdują się samoloty myśliwskie Iłm-2. Wprowadzane są na uzbrojenie specjalnie przystosowane do działań myśliwsko-szturmowych samoloty Iłm-5M.

W skład dowództwa i sztabu dywizji wchodzi 3 pilotów i 4 samoloty bojowe, oraz trzy samoloty łącznikowe. Zgodnie z etatem w każdym plmsz znajduje się 46 pilotów i 38 samolotów bojowych, 5 samolotów szkolno-bojowych, oraz trzy samoloty szkolno-treningowe.

Ogółem więc DLMSz w składzie trzech plmsz posiada:

- 146 pilotów
- 118 samolotów bojowych
- 15 samolotów szkolno-bojowych
- 12 samolotów szkolno-treningowych i łącznikowych.

W celu zabezpieczenia ciągłego dowodzenia, w skład sztabu DLMSz poza oficerami sztabu i pododdziałami zabezpieczenia potrzebni etatowi SD. Skład etatowego SD jest następujący:

- dowódca SD;
- trzech starszych nawigatorów SD;
- oficer łączności;
- trzech starszych operatorów;
- sześciu operatorów;
- czterech kierowców samochodowych;
- samochód specjalny /SD/.

Statowe stanowisko dowodzenia pozwala na utrzymanie ciągłego dowodzenia działaniami bojowymi pułków. W toku działań bojowych etatowy skład SD jest uzupełniany oficerami ze sztabu dywizji.

W celu zabezpieczenia działań bojowych, oraz prowadzenie rozpoznania taktycznego i obserwacji pola walki w każdej DLMSz znajduje się nieetatowa eskadra rozpoznawcza, specjalnie przygotowana do prowadzenia rozpoznania. Ponadto cały personel latający dywizji przechodzi krótki kurs rozpoznania lotniczego.

K/ doc , zpcz c/s liniowych, st. nawigator, szef stacjonarnej powietrznej, inspektor techniki pilotażu, doc klucza i dwóch starszych pilotów.

ROZDZIAŁ II

BAZOWANIE PLMSz

Każda PLMSz bazuje z zasady na wielu lotniskowym, składającym się z trzech czynnych lotnisk, połączonych między sobą drogami zaopatrzenia i środkami łączności, z 1 - 2 lotnisk poszerzanych, oraz lotnisk zapasowych i marszowych.

Na każdym lotnisku czynnym bazuje zawieszona PLMSz zaopatrywana przez bilt. W związku z wyposażeniem w uzbrojenie samolotów LIW-5M, posiadających między innymi krótki rozbieg i docieg, przewiduje się możliwość rozbrojonego bazowania dywizji lotnictwa myśliwsko-szturmowego.

W tym wypadku każdy plmsz bazowałby na 2-3 lotniskach. 2/

W celu umożliwienia działań lotnictwa myśliwsko-szturmowego na obiekty położone w głębi terytorium wroga, przy równoczesnym dość ograniczonym zasięgu samolotów myśliwsko-szturmowych, przewiduje się bazowanie dywizji lotnictwa myśliwsko-szturmowego na stosunkowo nielej odległości od przedniego skraju wojsk własnych. I tak według spotykanych w podanej literaturze danych, przewiduje się, że lotnictwo myśliwsko-szturmowe będzie bazować w stosunku do linii frontu:

- w operacji szosowej na głębokości 50 - 100 km,

- w operacji obycennej na głębokości 100 - 150 km.

Tak płytkie bazowanie stwarza poważne zagrożenie lotnisk od uderzeń z powietrza. XX/

W celu uchronienia lotnictwa myśliwsko-szturmowego przed skutkami uderzeń środków napadu powietrznego wroga należy przeprowadzać szereg przedsięwzięć.

X/- Biuletyn Informacyjny nr 4/44: "Zagrożenia lotniskowego zabezpieczenia działań AL"

- Biuletyn Informacyjny nr 5/44: "Ubezpieczenie lotnisk wojsk lądowych" str. 139 - 144.

XX/ Amerykanie przewidują prowadzenie w celu skądś ataków przeciw lotniskom przeciwnika przy użyciu środków atomowych. Na przykład w ówczesnym "Full Blast" J. GALT wykonywała /aplikacyjnie/ uderzenia atomowe na 4 M obiektów, z których 70 stanowiły lotniska. Biuletyn Informacyjny II Zarządu nr 3/24 str. 32/ Odnośnie do wypadku płytkiego bazowania lotnictwa myśliwsko-szturmowego, apl będzie posiadał dogodne warunki do tego typu działań. Jak wiadomo, przy takiej głębokości działań, atakują

Do nich zalicza się:

- ✓ - częsta zmianę lotnisk;
- ✓ - maskowanie bazowania dywizji;
- ✓ - rozśrodkowane rozmieszczenie sprzętu i innych obiektów na lotniskach;
- ✓ - przeprowadzanie przedsięwzięć CPBMR.

olla

W celu zabezpieczenia pułkom, wchodzącym w skład dywizji lotnictwa myśliwsko-szturmowego warunków egzystujących w gęstej zmianie lotnisk bazowania, należy organizować dwie węzły bazowania dywizji. Jeden węzeł powinien być rozmieszczony w przednim rejonie bazowania lotnictwa, a drugi w tylnym rejonie bazowania w odległości około 300 km od linii frontu /zak.nr.2/.

Na lotniskach węzła dywizyjnego, znajdujących się w w przednim rejonie bazowania, rozmieszcza się dowództwo,

jest prowadzić systematyczne rozpoznanie lotnicze, oraz wykonywać uderzenia bombowe. Przyczyną tego są większe możliwości zaszcoczenia OPL, oraz nie wykorzystanie przez tę obronę wszystkich swych środków, ze względu na ich głębokie uzamknięcie. Ponadto przy płytkim bazowaniu lotnictwa myśliwsko-szturmowego npl może wykorzystać do zwalczania lotnisk większość z posiadanych środków rakietowych, ze względu na nieduży, konieczny zasięg tych środków. Decyzje na zwalczanie tych lotnisk mogą być podejmowane już na szczeblach taktycznych. Na przykład podczas bazowania lotnictwa myśliwsko-szturmowego w odległości 50-80 km od linii frontu, decyzje na zwalczanie lotnisk może podjąć już d-ca KA, który zazwyczaj posiada dywizjon pocisków "Corporal", strzymany jako wzmożenie. Pociski "Corporal" posiadają zasięg około 120 km i są rozmieszczone na wyrzutniach startowych w odległości 20-50 km od linii frontu. W związku z powyższym, dywizja lotnictwa myśliwsko-szturmowego powinna bazować na węzle lotniskowym, rozmieszczonym w miarę możliwości, jak najgłębiej. Natomiast bazowanie dywizji w odległości 50-80 km od linii frontu może mieć miejsce jedynie w tym wypadku, gdy taktyczny promień działania na zakazane obiekty nie pozwoli na głębokie bazowanie. Na lotniskach tych samoloty powinny przebywać, w jak najkrótszym okresie czasu.

sztab, niezbędny personel techniczny oraz zaplecze i z tych lotnisk prowadzi się działania bojowe. Gdy dywizja wykona postawione przed nią zadanie, wówczas jedynie część sił będzie wykorzystana do działań, personel latający i samoloty nie wykorzystane w tym okresie przeletują na dywizyjny węzeł lotniskowy rozmieszczony w tyłowym rejonie bazowania lotnictwa. Częste przeloty samolotów na dywizyjny węzeł lotniskowy znajdujący się w tyłowym rejonie bazowania lotnictwa utrudniają prowadzenie działań bojowych i organizację zabezpieczenia /np. remont polewy/. Jednakże manewr taki zwiększa bezpieczeństwo bazowania dywizji lotnictwa myśliwsko-szturmowego przed uderzeniem z powietrza i w związku z tym powinien być szeroko stosowany w działaniach bojowych.

Pozostałe przedsięwzięcia skierujące do zmniejszenia skutków uderzeń z powietrza są omówione w akryptach Katedry Tyłów Wojsk Lotniczych i Katedry Wojsk Chemicznych.

Oprócz lotnisk czynnych dywizje lotnictwa myśliwsko-szturmowego wykorzystują lotniska zapasowe. Lotniska te przeznaczone są do zabezpieczenia działań w wypadku niesprawności lotnisk sąsiednich, oraz w celu wyprzedzenia dywizji spod uderzeń npl.

Lotniska zapasowe wchodzi w skład węzła bazowania dywizji. Średnio dywizja lotnictwa myśliwsko-szturmowego może otrzymać od jednego do dwóch takich lotnisk. Poszczególne takie wchodzące w skład dywizji mogą też wykorzystywać jako zapasowe lotniska sąsiednich pułków. W niektórych wypadkach mogą być wydzielone jako zapasowe lotniska dywizji sąsiednich dywizji lotniczych.

W celu zabezpieczenia działań npl na obiektach położone na skrzydłach własnych wojsk w dużej odległości od własnego węzła bazowania, dla AB może przystąpić do wykorzystania lotnisk manewrowych. Lotniska te będą wykorzystywane w tych warunkach, gdy taktyczny promień działania nie zabezpieczy uwolnienia nakananych celów nasładowych z lotnisk węzła dywizyjnego. W celu właściwego wykorzystania tych lotnisk, sztab DLSz powinien wcześniej dostarczyć pułkom charakterystykę lotnisk manewrowych, oraz kontrolować jej skuteczność przez personel latający. Jeżeli pozwala na to stan sztab dywizji organizuje oblot tych lotnisk przez prowadzących grup. Ponadto to usgania od wszelkie zagrożenia

związane z zabezpieczeniem wylotów z tych lotnisk, oraz organizuje łączność z jednostkami tam bazującymi. Do utrzymania łączności mogą być wykorzystane środki jednostek bazujących na lotniskach manewrowych zgodnie z wytycznymi art. 11.

Jednym z zasadniczych i najtrudniejszych problemów jest zabezpieczenie manewru lotniskowego BLM w toku operacji samodzielną wojsk własnych. Jak wiadomo, natarcie wojsk ^{radzieckich} może rozwijać się w tempie 120 i więcej km na dobę, dlatego też konieczne będzie częste przebazowywanie lotnisk wojsk własnych w ślad za nacierającymi wojskami. Przebazowanie odbywać się będzie co 1-2 dni, z tym, że w pierwszej kolejności przesuwane będą pułki znajdujące na większej odległości od linii frontu. W związku z tym, w niektórych wypadkach płmsz będą bazować w odległości około 180-200 km od przedniego skraju wojsk własnych. W tych warunkach BLM niejednokrotnie będzie musiał być przeprowadzany w bardzo niewygodnych pod względem taktycznym warunkach. ^{xii}

x/ Wypadek taki może zaistnieć już pod koniec D3. Jeżeli płmsz bazował w odległości około 80 km od podstaw wyjściowych do natarcia, a pierwsze lotnisko dla niego zostanie przygotowane na terenie taktycznej strefy obrony npl, w tym wypadku przebazowanie może nastąpić dopiero pod koniec D3, lub na początku D4. Jeżeli czas budowy nowych lotnisk, lub ich odbudowy wyniesie 2-3 dni, pod koniec D3 wojska własne osiągną rubież położoną w odległości 120 km od podstaw wyjściowych do natarcia. W tym wypadku płmsz będzie bazował w odł. ok. 200 km od przedniego skraju wojsk własnych. Sytuacja ta będzie powtarzać się w następnych dniach operacji w stosunku do innych pułków. W niektórych dniach odległość bazowania poszczególnych pułków w stosunku do linii frontu może wynieść ponad 200 km.

xv/ Działania będą wykonywane bardzo małyimi grupami, lot do celu i z powrotem odbywać się będzie na średnich, a nawet dużych wysokościach. /ze względu na ograniczoną takt. prom. działania na małych wysokościach/, co nie pozwala na uzyskanie zaszczenia taktycznych środków OPL npl.

Sytuacja pod względem zabezpieczenia manewru lotniskowego DLMSz w działaniach obronnych przedstawia się pozytywniej. Wynika to z możliwości wcześniejszego przygotowania lotnisk niezbędnych do przeprowadzenia manewru.

Istniejąca obecnie sytuacja w zakresie lotniskowego zabezpieczenia jest wysoce niezadawalająca. Może ona ulec zdecydowanej poprawie w wypadku wydłużenia taktycznego promienia działania samolotów myśliwsko-szturmowych. W tym wypadku lotnictwo rządziej będzie wymagać przebazowania w dzikaniach kaczynych i będzie mogło szukać w lotnisk położonych na większej odległości od linii frontu. Ułatwi to zabezpieczenia manewru lotniskowego i w ponownym stopniu podwyższy bezpieczeństwo bazowania.²

ROZDZIAŁ III

ZADANIA I MOŻLIWOŚCI BOJOWE DLMSz

1. Zadania DLMSz

Zadania DLMSz określane są głównie na podstawie analizy możliwości bojowych samolotów znajdujących się na uzbrojeniu oraz potrzeb rodzajów wojsk i sił zbrojnych.

Już z przeznaczenia DLMSz wynika, że będzie ono wykonywało następujące grupy zadań związanych:

- 1/ Ze wsparciem wojsk lądowych i marynarki wojennej.
- 2/ Ze zwalczaniem lotnictwa wroga na ziemi, obiektów systemu zaopatrzenia, przewoźników i środków OPL, oraz zabezpieczenia wojsk powietrzno-desantowych.
- 3/ Z osłoną wojsk od uderzeń z powietrza i rozpoznania lotniskowego.
- 4/ Z prowadzeniem rozpoznania lotniskowego.

Dla DLMSz podstawowymi są zadania związane ze wsparciem wojsk lądowych.

Do pierwszej grupy zadań DLMSz zalicza się:

- 1/ Niszczące i obeszkladnicze naziemnych środków napadu atomowego, a szczególnie wyrzutni pocisków raketowych

- 2/ W tym odnośniku osiągnięto już postęp. Samolot IIm-5M posiada zwiększony taktyczny promień działania w stosunku do IIm-2.

- kierowanych i niekierowanych i artylerii atomowej, na stanowiskach startowych /ogniowych/ i w marszu.
- 2/ Dezorganizowanie systemu dowodzenia wojskami npla, droga niszczenia SD, PO i węzłów łączności.
 - 3/ Niszczenie i odezwaładnienie siły żywej i techniki bojowej npla w rejonach słabo zabezpieczonych pod względem rozbudowy inżynieryjnej i pozwalających na wykrycie celów z powietrza.
 - 4/ Niszczenie i odezwaładnienie wojsk i techniki bojowej w marszu na drogach dofrontowych i rökadowych, w celu zatrzymania i zerwania manewru odwodeni, oraz w obronie obszarów określonych rubieży w nakazany czasie lub wprowadzenia wojsk do walki.
 - 5/ Zabezpieczenie wysadzenia desantów powietrznych wojsk lądowych i wsparcia ich walki.
 - 6/ Niszczenie i odezwaładnienie desantów powietrznych npla w czasie ich wysadzenia i walki w rejonie desantowania.
 - 7/ Niszczenie i odezwaładnienie desantów morskich npla poprzez wstrzymanie ich na brzeg oraz zwalnianie podczas walki na przyczółkach. Niszczenie małych okrętów npla.
 - 8/ Niszczenie środków desantowo-przeprawowych i mostów npla.

Do drugiej grupy zadań zalicza się:

- 1/ Niszczenie lotnictwa npla na ziemi i blokowanie lotnisk.
- 2/ Niszczenie i odezwaładnienie punktów dowodzenia i radio-technicznych środków zabezpieczenia działań bojowych lotnictwa npla.
- 3/ Zabezpieczenie wysadzenia wojsk powietrzno-desantowych i ich działań na tyłach npla, poprzez odezwaładnienie środków OPL na trasie przelotu i w rejonie desantowania, oraz zwalnianie odwodów npla podchodzących lub działających w rejonie desantowania.
- 4/ Zabezpieczenie działań bojowych różnych rodzajów lotnictwa i samolotów - pocisków, poprzez odezwaładnienie naziemnych środków OPL, środków radiolokacyjnych i punktów naprowadzenia IM npla.
- 5/ Niszczenie nieukrytych składów amunicji, paliwa i innych środków materiałowo-technicznego zabezpieczenia.

6/ dezorganizacja przewozów kolejowych, samochodowych, lotniczych, rzecznych i morskich poprzez niszczenie transportów kolejowych na odcinkach przebiegających, stacji kolejowych, lekkich mostów, samochodów, samolotów transportowych /śmigłowców/, statków rzecznych i morskich.

7/ Niszczenie samolotów - pocisków npla.

Zadania trzeciej grupy polegają na niszczeniu lotnictwa i bezpilotowych środków napadu powietrznego w powietrzu, takich jak: samoloty bombowe, myśliwsko-bombowe, transportowe i łącznikowe, śmigłowce i samoloty pociski.

Podczas wykonania tej grupy zadań lotnictwo myśliwsko-szturmowe swą rolę pełniąc na małych, średnich i dużych wysokościach, potęgują wysiłki lotnictwa myśliwskiego w zakresie osłony wojsk.

Do zadań czwartej grupy zalicze się:

- 1/ Prowadzenie obserwacji pola walki i rozpoznania taktycznego na korzyść wojsk lądowych i lotnictwa
- 2/ Prowadzenie bezpośredniego i kontrolnego rozpoznania.

Planowanie zadań związanych z pierwszą grupą najczęściej będzie wykonywane na szczeblu armii ogólnowojskowej /pancernej/ - stanowiące współdziałania lotnictwa /SWL/, gdyż do ich wykonania będą zaangażowane w pierwszym rzędzie siły i środki armii ogólnowojskowej i wspierającego ją lotnictwa. AL w tym wypadku wydzieli odpowiednią ilość dywizjonów z określonej DLMZ, w celu zabezpieczenia wsparcia tej armii.

W przeciwieństwie do pierwszej grupy zadań, zadania grupy drugiej z zasady planowane są na szczeblu Front - AL. Konieczność centralnego planowania wynika stąd, że zadania prawidłowo określić można tylko na szczeblu Front - AL, gdyż w tym wypadku działamy najczęściej przeciwko głównym siłom lotnictwa npla, jego systemowi dowodzenia i zabezpieczenia, względnie przeciw systemowi OTL, zapotrzenia i przewozów.

Jedynie poprzez ciężne tryk sagadnień w poscie całego frontu i zaangażowanie na dużą skale głównie środków frontowych /lotnictwa i rakiet/, można osiągnąć odpowiednie rezultaty.

Trzecia grupa zadań związana jest z systemem osłony wojsk Frontu. Kierowanie tym systemem odbywa się na szczeblu frontu -AL i w związku z tym wszelkie zadania w tym zakresie dla DIMSz ustalane będą przez ASDM AL.

rozpoznanie lotnicze DIMSz prowadzi najczęściej na korzyść armii ogólnowojskowej, albo we własnym interesie. Planowanie rozpoznania na korzyść wojsk lądowych odbywać się będzie na szczeblu armii ogólnowojskowej - SWL, natomiast planowanie w DIMSz będzie miało charakter wykonawczy. Planowanie rozpoznania na korzyść własnych działań będzie wykonywane w skwadronie dywizji.

W niektórych wypadkach DIMSz może wykonywać rozpoznanie na korzyść AL. Jednakże będą to wypadki sporadyczne, gdyż AL posiada do tego celu etatowe jednostki rozpoznawcze.

2. Możliwości bojowe DIMSz

Przez możliwości bojowe DIMSz określa się rezultat, jaki może być osiągnięty w jednym uderzeniu siłami całej dywizji na określone obiekty.

Możliwości bojowe zależą od szeregu czynników, takich jak: ilość samolotów biorących udział w działaniach, stan moralno-polityczny i wyszkolenie personelu lotającego, właściwości bojowe sprzętu, środki rażenia w punkcie działań bojowych i inne.

Jak widać z wyliczonych czynników, nie jest możliwe ustalenie z góry konkretnych możliwości bojowych, gdyż w każdym wylocie bojowym wpływ poszczególnych czynników może być różny.

Dlatego też podane w skrypcie możliwości bojowe należy uważać za orientacyjne i w żadnym wypadku nie należy przyjmować ich mechanicznie.

Podczas określania możliwości DIMSz przyjęto, że: - DIMSz posiada trzy pluse w składzie analogicznym, jak podany w rozdziale 1,

- stosowane są konwencjonalne środki rażenia;

- na uzbrojenie dywizji znajdują się s-ty Lin-2.

W tych warunkach DIMSz w jednym wylocie może wykonać jedno z następujących zadań:

- 1/ Obeszładzić do dwóch dywizjonów pocisków "Honest John"
- 2 p/L/ 1 2 dywizjonów pocisków "Corporal" / 1 p/3/, lub

- 3/ Wykonywać podskoków "Redstone" /1 p/1/ znajdujących się na odkrytych stanowiskach startowych lub w marszu.
 - 2/ Zatrzymać trzy grupy bojowe z odwodów dywizyjnych lub korpusnych niszcząc do 10% siły żywej i sprzętu bojowego.
 - 3/ Zatrzymać trzy bcz lub trzy bp zmot. z odwodów korpusnych niszcząc do 10% siły żywej i sprzętu bojowego /w tym czołgów 7 - 10%/
 - 4/ Obowiązki 3DKA / 1 p/1/ i do czterech dywizji artylerii polowej znajdujących się na stanowiskach ogn. ogóln.
 - 5/ Zniszczyć ca. trzech lotniskach po około 15-20 samolotów.
 - 6/ Zablokować 4/3 lotnisk IM, lub LME na okres 5-8 godz. przez użycie bomb.
 - 7/ Zniszczyć lub uszkodzić 9-15 stacji radiolokacyjnych typu AN/AP-5 lub AN/CP-5 /lub podobnych/.
- W celu obniżenia baterii artylerii plot wydziela się średnio klucza samolotów myśliwsko-saturnowych.
- Konwójki bojowe podczas osłony wojsk od uderzeń w powietrze określa się na tych samych zasadach jak w DLM.
- Konwójki bojowe w prowadzeniu rozpoznania są analogiczne, jak dla załóg rozpoznawczych bliskiego rozpoznania.

ROZDZIAŁ IV

ORGANIZACJA DZIAŁAŃ BOJOWYCH DLMŚz

Organizacja działań bojowych DLMŚz rozpoczyna się jeszcze przed otrzymaniem konkretnych obiektów działań.

Główną uwagę w tym okresie zwraca się na:

- 1/ utrzymanie ciągłej gotowości bojowej stanu ustronowego, samolotów i środków dowodzenia,
 - 2/ przygotowanie niezbędnych środków specjalnego, lotniskowego i materiałowo-technicznego zabezpieczenia działań bojowych;
 - 3/ ciągłą oceną sytuacji wojsk npla, a w szczególności naznaczonych środków OP, możliwych rejonów rozmieszczenia środków napadu powietrznego, artylerii atomowej i odwodów 3DKA lotnisk i innych sposobów prowadzenia działań bojowych głównie przez IM npla.
- 4/ Obiektami działań w tym wypadku są środki łączności i transport samochodowy.

Przeprowadzenie powyższych przedsięwzięć przed otrzymaniem konkretnych obiektów działań składowo czas przygotowania dywizji do wylotu bojowego. Womocniej przeprowadzone przedsięwzięcia konfrontuje się z konkretnymi warunkami wykonania zadania i uwzględnia w decyzji dowódcy.

Jeżeli DLMSz wykonuje zadanie bojowe jednocześnie całym składem, to w pracy d-oy i sztabu można wydzielić charakterystyczne okresy. Jednakże większość zadań, szczególnie związanych ze wsparciem wojsk lądowych, polegać będzie na wykonywaniu kolejnych uderzeń oddziałów lub pododdziałów na różne obiekty, w pewnym okresie czasu. W tych warunkach dla DLMSz i jego sztab bez przerwy kierują działaniami bojowymi i przeprowadzaniem przedsięwzięć w zakresie organizacji wykonania kolejnych uderzeń. Taki wariant pracy d-oy i sztabu jest najbardziej typowym dla DLMSz. Mimo to, tak w jednym, jak i w drugim wypadku organizacja działań bojowych obejmuje cały szereg typowych, niesłychanych przedsięwzięć, zmieniają się tylko warunki i metody ich rozwiązywania.

Do głównych przedsięwzięć w pracy d-oy i sztabu zaliczają się:

- 1/ Otrzymanie zadania bojowego;
- 2/ Wydanie zarządzeń przygotowawczych;
- 3/ Podjęcie decyzji na działania bojowe;
- 4/ Organizacja zabezpieczenia bojowego, specjalnego, materiałowo-technicznego i lotniskowego;
- 5/ Uszkodzenie zagadnień współdziałania;
- 6/ Doprowadzenia zadań do wykonawców;
- 7/ Organizacja donoszenia zgodnie z decyzją dowódcy;
- 8/ Kontrola i pomoc w przygotowaniu pułków do działań bojowych.

Ponikzej omówiono przedsięwzięcia wykonywane przez dowódcę i sztab podczas wykonywania zadań wsparcia, a następnie została scharakteryzowana specyfika organizacji działań w czasie wykonywania pozostałych zadań.

1 Organizacja działań bojowych DLMSz podczas wsparcia wojsk lądowych.

a Otrzymanie zadania bojowego

Dowódca DLMSz może otrzymać zadanie związane ze wsparciem

wojak na jeden wylot, na dzień lub na dobę. Niekiedy DLMSz może być postawione zadanie zabezpieczenia w ciągu linii linii działań armii ogólnowojskowej /pancernej/ działającej na głównym kierunku. W tym wypadku dywizja otrzymuje z AL natężenie wydzielone na wykonanie tego zadania w/g linii operacji. W każdym z tych wypadków konkretne obiekty działań, czas i miejsce uderzenia, cel działań, a także i ilość ciz, jaką należy wysłać do swalenia celu. DLMSz otrzymuje od SWL, zorganizowanego przez wspieranej armii ogólnowojskowej /pancernej/.

Zadanie na działania nocne w ramach wsparcia wojak samodzielną stawić będzie AL, ze względu na akompliwany charakter zabezpieczenia tych działań i konieczność ścisłego współdziałania z IB.*

Zadanie doc DLMSz może otrzymać ustnie lub na piśmie /rozkaz operacyjny, zarządzanie/. Konkretyzowanie tych zadań w toku działań bojowych odbywać się będzie najczęściej poprzez wydawanie krótkich zarządzeń przez radio.

Podczas działań na wzwanie sygnał na wylot może być przekazywany przez SWL na SD DLMSz, lub bezpośrednio do pułku, a konkretyzacja zadań może być dokonana podczas lotu samolotów do celu za pośrednictwem radia.

b/ Zadanie zarządzania przygotowawczego.

Na otrzymaniu zadania bojowego doc DLMSz analizuje go i udziela oficerom sztabu i szefom służb wskazówek co do organizacji przygotowania do działań bojowych, oraz opracowania niezbędnych do powzięcia decyzji danych. W wypadku gdy jest mało czasu na organizację przygotowania do działań bojowych, sztab dywizji opracowuje zarządzenie przygotowawcze, przekazywane pułkom.

x/ IB samodzielną będzie oświetlać cel na korzyść DLMSz. DLMSz może też samo oświetlać cel, jednak w tym wypadku musi wydzielić do zabezpieczenia działań około połowę ciz, biorących udział w uderzeniu. Jest to nieekonomiczne.

Zanach przygotowań

W zarządzeniu tym ujmuje:

- 1/ Charakter przyszłych działań pułków i rejon działań;
- 2/ Przedsięwzięcia, które należy przeprowadzić w pułkach do otrzymania zadania bojowego.
- 3/ Zadanie bojowe /gdy został ustalony przez d-ą dywizji/;
- 4/ Stopień i czas gotowości bojowej;
- 5/ Czas, miejsce i sposób postawienia zadania bojowego.

Jako przedsięwzięcia /za 2/, może być przeprowadzone studiowanie:

- rejonu i obiektu działań;
- stanów łączności;
- wyższych współdziałań;
- systemu zabezpieczenia wyjścia na cel;
- lotnisk zapasowych i manewrowych itd.

Jednocześnie z wysłaniem zarządzenia przygotowanego sztab dywizji organizuje kontrolę nad przebiegiem przygotowania do działań.

Podczas otrzymywania kolejnych zadań w toku działań bojowych, sztab dywizji możliwie wcześnie orientuje poszczególne pułki o charakterze przyszłych działań bojowych i nakazuje wykonanie przedsięwzięć w celu skrócenia czasu niezbędnego pułkom po otrzymaniu zadania.

2/ Podjęcie decyzji na wykonanie zadania bojowego

Wobec DMKz, podczas wykonywania zadań związanych ze wsparciem wojsk, wypracowuje decyzje, z zasady, w warunkach ograniczonego czasu. Metoda pracy sztabu dywizji nad wypracowaniem decyzji nie odbiega od zasad przyjętych w innych oddziałach taktycznych i oddziałach lotniczych.^x Ujęte w następujące przedsięwzięcia:

- analizę zadania i wytyczne dsy odnośnie organizacji przygotowania działań;
- ocenę sytuacji z nyciąganiem wniosków z każdego jej elementu odnośnie sposobu wykonania zadania i przedsięwzięć zabezpieczających, w celu spreycyzowania ogólnego wniosku-decyzji.

2/ Intra skrypt: "Metodyka wypracowania decyzji przez dowódcę lotniczego" nr.bibl. szkoleniowej 016069

Oceňając sytuację cała dywizji główną uwagę zwraca na ocenę nowych danych, a także sprecyzowania tych wniosków pod kątem widzenia otrzymanego zadania z oceny dokonanej wcześniej /podczas wykonywania poprzedniego zadania, lub w okresie przygotowawczym/.

W tym czasie szczególną uwagę zwraca na ocenę:

- 1/ Prawdopodobnych obiektów działań /gdy nie otrzymał ich w przywiązaniu do czasu i miejsca uderzenia/.
- 2/ Charakteru i możliwości obrony plot npla.
- 3/ Możliwości zwalczania prawdopodobnych obiektów działań posiadanymi środkami rażenia.
- 4/ Działań sąsiadów, oraz wpływu skutków uderzeń atomowych na własne działania.

Gdy cała dywizji otrzyma zadanie wsparcia określonej armii ogólnowojskowej /pancernej/ w ciągu kilku dni, powinien dokładnie przestudować charakter rozmieszczenia prawdopodobnych obiektów działań w pasie armii, a także w rejonach przylegających, zwracając szczególną uwagę na te obiekty, które będą zwalczane w pierwszej kolejności.

Po ocenie wszystkich elementów sytuacji dow. DLMSz podejmuje decyzję, która obejmuje:

Decyzja dow. cy

- zamiar działań;
- zadania dla oddziałów /pododdziałów/
- sposób i kolejność wykonania zadania;
- przedsięwzięcia w zakresie zabezpieczenia współdziałania z wojskami lądowymi, oddziałami raketowymi i innymi rodzajami lotnictwa;
- organizację dowodzenia oddziałami wchodzącymi w skład dywizji w trakcie wykonywania zadań bojowych;
- przedsięwzięcia zabezpieczenia bojowego, specjalnego, materiałowo-technicznego i lotniskowego.

Jeśli dywizja wykonywać będzie zadanie grupami w składzie eskadra - pułk na wezwanie z pola walki w jednym rejonie o ograniczonych rozmiarach, to należy określić przedsięwzięcia związane z zabezpieczeniem współdziałania między tymi grupami. Do nich należy zaliczyć:

- określenie odstępów czasowych, w jakich mogą przybywać grupy z różnych pułków, zachowując swobodę działania na cele położona blisko siebie;

- kto i kiedy sprzecyzuje grupom manewr w rejonie celu w wypadku konieczności równoczesnego działania kilku grup w różnych pułków w jednym rejonie.

Poza tym przy działaniach na wezwanie z pola walki powinny być zawczasu ustalone zagadnienia związane z wywołaniem grup, na prowadzaniem ich na cel i zabezpieczeniem bojowym działań w rejonie celu.

Zakreś problemów, o których decyduje dowca dywizji, może być szerszy lub węższy w zależności od charakteru zadania i posiadanej czasu na organizację działań, sytuacji bojowej, sposobu wykonania zadania, przygotowania oddziałów do działań itp.

Należy jednak pamiętać, że z zasady, im krótszym czasem na organizację działań dysponują dowcy pułków, tym bardziej szczególona powinna być decyzja dowcy dywizji. Rola dowcy pułków w tym wypadku będzie polegała na zabezpieczeniu wykonania decyzji poprzez odpowiednią organizację działań bojowych. Ponadto im bardziej będą zanębiać się działania pułków co do miejsca działań, tym bardziej musi być pełna decyzja dowcy dywizji odnośnie wykonania zadania. Zabezpieczy ona w tym wypadku właściwe współdziałanie między pułkami ~~w rejonie celu~~ w rejonie celu.

d/ Organizacja zabezpieczenia bojowego działań.

Dowca i sztab dywizji w okresie przygotowawczym do działań bojowych organizują zabezpieczenia bojowe.

Do przedsięwzięć zabezpieczenia bojowego DLMSz zaliczamy:

- 1/ organizację rozpoznania bezpośredniego,
- 2/ zabezpieczenia przed przeciwdziałaniem naziemnych środków OPI i LM npla,
- 3/ radiopreciwdziałanie.

1. Rozpoznanie bezpośrednie wykonuje się w celu uzyskania bezpośrednio przed uderzeniem dokładniejszych danych o obiekcie działań, oraz o warunkach wykonania zadania. Ze względu na to, że DLMSz większość uderzeń wykonywać będzie na obiekty ruchome o małych rozmiarach, prowadzenie rozpoznania bezpośredniego będzie bardzo typowym elementem zabezpieczenia bojowego.

Rozpoznanie bezpośrednie organizuje najczęściej bezpośredni organizator wykonania zadania. W związku

s tym, w wypadku wykonania zadania siłami jednego pułku, organizatorem tego rozpoznania jest zazwyczaj właściwy dowódca. Gdy na obiekty położone w pobliżu siebie będzie wykonane jednoczesne uderzenie dywizji, rozpoznanie bezpośrednie tych obiektów organizuje najczęściej sztab DLMSz, a zadania rozpoznania wykonuje jeden z pułków.

W celu stworzenia warunków do prowadzenia rozpoznania bezpośredniego, należy w toku działań bojowych posiadać w każdym pułku odpowiednie siły, znajdujące się w określonym stopniu gotowości bojowej do prowadzenia rozpoznania. Ilość tych sił określa dowódca dywizji na podstawie otrzymanego zadania i oceny sytuacji, a sztab dywizji przekazuje pułkom wytyczne dane w tym zakresie w zagrążeniu na rozpoznanie.

2. Zabezpieczenie przed przeciwdziałaniem naziemnych środków OPL i LM npla organizuje sztab DLMSz na podstawie wytycznych dowódcy dywizji w tych warunkach, gdy przewiduje się przeciwdziałanie tych środków.

W tym wypadku mogą być stosowane następujące przedsięwzięcia:

1. Obezwładnianie naziemnych środków OPL w rejonie celu
2. Wydzielanie grup osłony w celu zabezpieczenia grup uderzeniowych szczególnie sposobem osłony w rejonie działań lub towarzyszeniem.
3. Stosowanie manewru przeciwprzechwyconego na podstawie komend podawanych z SD DLMSz lub z PzN.
4. Stosowanie lotów do celu na małej wysokości i dużej prędkości by zakłócić OPL npla i utrudnić przechwyconie przez dyktujące w powietrzu wyżliwce.
5. Stosowanie manewru przeciwartyleryjckiego i przeciwrakietowego podczas lotu nad terytorium npla, a szczególnie w rejonie celu.

Gdy pułki będą wykonywać zadania samodzielne, dowódca sztabu dywizji zazwyczaj nie będą ingerować do pułków w organizację zabezpieczenia działań bojowych od naziemnych środków OPL i LM npla, a jedynie określi ogólnie zasady zabezpieczenia i siły, jakie mogą być wydzielone do tego celu.

Może zaistnieć też sytuacja, że w celu zabezpieczenia działań DLMSz przed LM npła, zostaną wydzielone własne myśliwce.^X

W tym wypadku własne myśliwce osłony będą zazwyczaj stosować te same sposoby działań, co i podczas zabezpieczenia bombowców. Współdziałania między LMSz i LM będzie uzgodnione przez sztaby współdziałających związków taktycznych na zasadach stosowanych podczas uzgodniania współdziałania między LM i LB.

3. Przedsięwzięcia w zakresie radioprzeciwdziałania organizuje się na podstawie wytycznych dcy AL. Doga DLMSz w tym wypadku ustala rodzaj, sposób i warunki stosowania tych przedsięwzięć.

Do przedsięwzięć tych zaliczymy:

- 1/ Stosowanie podisków do działek N-37 z elementami odbijającymi.
 - 2/ Stosowanie specjalnych kaset z elementami odbijającymi.
 - 3/ Łaskowanie lotu przy pomocy profilu i prędkości lotu.
- W wypadku wykonywania przez dywizję uderzeń jednoczesnych, przedsięwzięcia radioprzeciwdziałania organizowane są przez sztab DLMSz na podstawie wytycznych dcy. Sztab DLMSz określa pododdziały, które mają wykonywać te przedsięwzięcia, czas, miejsce i sposób ich przeprowadzenia. Gdy pułki nadania wykonują samodzielnie, sztab dywizji określa jedynie zakres przedsięwzięć, jakie powinny być stosowane, natomiast czas, miejsce i sposób ich przeprowadzenia określa dowódca pułków.

Podczas działań bojowych może zaistnieć też sytuacja, wymagająca wykonywania lotów w strefach przeciwdziałania przeciwlotełowej broni atomowej.^{XX} Sytuacja taka może mieć miejsce w czasie działań na dużej głębokości,

x/ Wypadki takie należy uważać za wyjątkowe. Mogą mieć one miejsce wtedy, gdy DLMSz będzie posiadać do wykonania zadanie, wymagające zaangażowania do grup uderzeniowych wszystkich lub prawie wszystkich sił, a przeciwdziałanie LM npła w tym rejonie będzie bardzo silne.

xx/ Do przeciwlotełowej broni atomowej zaliczone w tym wypadku pociski rakietowe "ziemia-powietrze" i "powietrze-powietrze" z głowicami atomowymi.

gdą na skutek ograniczonego taktycznego promienia działania na małych wysokościach, grupy lotnictwa myśliwsko-szturmowego będą zmuszone wykonywać lot do celu i z powrotem na średnich i dużych wysokościach w strefach osłony pociskami raketowymi. W tym wypadku należy stosować przedsięwzięcia, zmierzające do uniknięcia /zmięśnienia/ skutków rażenia tej broni.

Do przedsięwzięć tych zaliczymy:

- 1/ właściwie zorganizowane zabezpieczenie przed przeciwdziałaniem naziemnych środków OPL i LM npla.
- 2/ Stosowanie w szerokim zakresie radioprzeciwdziałania.
- 3/ Rozmieszczenie ugrupowań bojowych lotnictwa myśliwsko-szturmowego do tego stopnia, by każda z lecących grup przedstawiała być oddzielnym celem dla broni atomowej. Poszczególne grupy powinny lecieć w stosunku do siebie na odległościach i odstępach zabezpieczających przed niszczeniem dwóch grup jednym pociskiem. Odległości i odstępy wynoszą w tym wypadku ponad 2 promienie rażenia głowic atomowych.

Organizatorem tych przedsięwzięć jest zazwyczaj dla 1 sztab DLMsz, rzadziej pułków. W tym rozkazie określa on odpowiednio ugrupowanie bojowe, oraz zakres przedsięwzięć radioprzeciwdziałania i zabezpieczenia przed środkami OPL i LM npla. Należy przyjąć jednak zasadę, że lotnictwo myśliwsko-szturmowe będzie omijać rejony osłonięte przeciwlotniczą bronią atomową, względnie działać nad nimi na wysokościach wykluczających skuteczne stosowanie tej broni.

Poza omawianymi elementami zabezpieczenia bojowego działań w powietrzu, organizowane jest zabezpieczenie bojowe bazowania lotnictwa. Przedsięwzięcia zabezpieczenia bojowego bazowania lotnictwa myśliwsko-szturmowego są takie same jak w innych rodzajach lotnictwa i w związku z tym są omówione w specjalnych skryptach.

4/ **Współdziałanie z wojskami**

lądowymi. DLMsz wykonuje zadania bojowe we współdziałaniu z wojskami lądowymi, wojskami powietrzno-desantowymi, marynarką wojenną, z oddziałami raketowymi i innymi rodzajami lotnictwa.

Organizatorem współdziałania DLMSz z innymi rodzajami lotnictwa, rodzajami wojsk i sił sbrojnych jest AL. Ica i sztab DLMSz, w wypadku gdy zaistnieje konieczność, uzgadniają i precyzują niektóre elementy współpracy ze współdziałającymi oddziałami i związkami. W celu zapewnienia ciągłego współdziałania między armią ogólnowojskową /pancerną/ i wspierającym ją lotnictwem dca AL organizuje stanowiska współdziałania lotnictwa /SWL/. SWL rozmieszcza się przy SD wspieranych armii ogólnowojskowych. Rola SWL polega na zapewnieniu właściwego wykorzystania wydzielonego do wsparcia limitu lotnictwa, oraz na utrzymaniu ścisłego współdziałania związków armii ogólnowojskowej z lotnictwem.

Wszelkie zagadnienia związane z planowaniem użycia lotnictwa i utrzymaniem współdziałania ustala SWL wspólnie ze sztabem armii ogólnowojskowej. Może brać też w tym udział dca DLMSz lub jego przedstawiciel.

Zazwyczaj, gdy DLMSz będzie wykonywał jedynie sporadyczne wyloty na korzyść danej armii ogólnowojskowej /1-2 wyloty/, wszelkie zagadnienia współdziałania ustalać będzie SWL bez obecności dca dywizji. Dane dotyczące współdziałania SWL przekaże do sztabu dywizji w gotowej formie.

Jeżeli DLMSz będzie działał na korzyść armii ogólnowojskowej w ciągu dłuższego okresu czasu /od jednego do kilku dni/, w uzgodnieniu współdziałania zazwyczaj weźmie udział dca DLMSz lub jego przedstawiciel.

Wyjeżdżając do SWL dca DLMSz /przedstawiciel/, powinien znać:

1. Skład bojowy dywizji
2. Wydzielony limit
3. Możliwości DLMSz podczas wykonywania zadań na korzyść wojsk lądowych.
4. Prognozę pogody
5. Sygnały współdziałania i dane łączności.
6. Wykaz zagadnień podlegających uzgodnieniu.

Wszystkie te dane przedstawia się dca SWL, który w kolei wykorzystuje je do referatu dla dca armii ogólnowojskowej, oraz do opracowania zagadnień współdziałania.

W toku uzgadniania współdziałania z wojskami lądowymi, ustala i precyzuje się następujące zagadnienia dotyczące działań DMSz:

- zadania i sposób działań związków taktycznych wspierających przez DMSz;
- zadania DMSz;
- kolejność i sposób oznaczania przedniego skraju;
- sygnały współdziałania;
- rozmieszczenie SWL, PWN i SD DMSz, plan przesunięć SWL i PWN w toku operacji;
- dane radiowe i TI;
- sposób wzajemnej informacji o sytuacji, a szczególnie o obiektach działań, oznaczeniu przedniego skraju, oraz o rejonach własnych i nieprzyjacielskich uderzeń atomowych.

Podczas wykonywania przez DMSz niektórych zadań w strefie taktycznej, istnieje możliwość wykorzystania własnej artylerii lufowej do obciążania artylerii plot npla. W związku z tym powinny też być uzgodnione zasady wywoływania ognia artylerii lufowej na korzyść LMSz.

Po uzgodnieniu przez SWL zagadnień związanych z wykorzystaniem lotnictwa do wsparcia wojsk lądowych opracowuje się "Plan działań lotnictwa na korzyść armii". Wyciąg z tego planu jest przesyłany do DMSz.

x/ Zagadnienie wzajemnej informacji o uderzeniach atomowych w pasie działań DMSz nabiera szczególnego znaczenia. Brak aktualnych wiadomości o planowanych własnych uderzeniach atomowych, oraz o wykonanych uderzeniach przez npla, prowadzi może do poważnych strat w LMSz do własnej broni atomowej, oraz od radioaktywnego skażenia samolotów w powietrzu. W związku z dużą ilością uderzeń atomowych, wykonywanych przez obie strony na polu walki /do kilkudziesięciu na dobę w pasie działań armii ogólnowojskowej/, będą utrudnione warunki odzyskiwania celów ze względu na duże zapylenie i zadymienie powietrza, oraz zmianę wyglądu terenu w rejonie działań. W tych warunkach brak znajomości punktów zerowych wykonanych wybuchów atomowych może utrudnić nawigowanie samolotów nad polem walki.

Dowódca /przedstawiciel/ dywizji bierze czynny udział w pracach związanych z planowaniem użycia DLMSz i opracowaniem zasad współdziałania. W związku z tym uzyskuje pewien wpływ na właściwe zaplanowanie użycia dywizji i na precyzowanie zagadnień współdziałania. Ponadto zaznajamia się z planowanymi przebiegiem działań wspieranych wojsk, co ułatwi mu dowodzenie dywizją w toku działań bojowych.

Niestety nie zawsze możliwy jest udział dow. DLMSz /przedstawiciela/ w uzgodnieniu zagadnień współdziałania. W tych wypadkach, gdy to jest niemożliwe, dow. dywizji /przedstawiciel/ powinien brać przynajmniej udział w organizacji współdziałania przez dow. armii ogólnowojskowej. Pozwoli mu to zrozumieć zamiar dow. armii, rolę związków taktycznych i sił zbrojnych w planowanej operacji, rolę własnej DLMSz, oraz zasady współdziałania stosowane w działaniach bojowych.

Dzięki czynnemu udziałowi w organizacji współdziałania, dow. DLMSz uzyska wszelkie niezbędne dane, w celu właściwego planowania i dowodzenia działaniami bojowymi.

Z/ Organizacja dowodzenia DLMSz.

W celu zapewnienia ciągłości i operatywności dowodzenia DLMSz w toku działań bojowych, związanych ze wsparciem wojsk, organizowane są odpowiednie SD /punkty dowodzenia/. Do nich zaliczamy:

- SD DLMSz
- ZSD DLMSz
- SD plmsz
- SD almsz.

Ponadto jako elementy dowodzenia całym i częściowo wspierającym daną armią ogólnowojskową są zorganizowane:

- SWL
- PWN

Stanowisko dowodzenia dywizji rozwija się zazwyczaj w rejonie jednego z lotnisk awionajnych.

SD organizuje się na bazie środków radiotechnicznych i etatowego składu osobowego sztabu dywizji. W skład środków radiotechnicznych wchodzi stacje radiotelegraficzne typu P-20, P-30, P-40 lub P-43, stacje radiowe i środki telefoniczno-telegraficzne.

W celu zabezpieczenia dcy dywizji dowodzenia działaniami bojowymi na SD zazwyczaj znajdują się będą :

- szef sztabu;
- etatowa pilna SD dywizji;
- szef wydziału operacyjnego;
- st. pom. szefa sztabu d/s rozpoznawczych /szef wydziału rozpoznawczego/;
- nawigator dywizji;
- szef łączności i inni niezbędni oficerowie.

SD dywizji jest w stanie kierować działaniami bojowymi pułków, prowadzić obserwację za sytuacją w powietrzu i naprowadzać samoloty na cele naziemne i powietrzne w ramach możliwości taktyczno-technicznych sprzętu radiotechnicznego.

Zarządowe stanowisko dowodzenia dywizji organizuje się specjalnie lub na bazie SD jednego z pułków. Jest one zazwyczaj wyposażone w radiolokator określonego dozorowania. Posiada odpowiednią ilość środków zabezpieczających utrzymanie ciągłej łączności z SD DLMSz, z SD plmsz /elmsz/, z SWL i z AL. Jest ono w sposób ciągły informowane o sytuacji, aktualnym składzie bojowym pułków i przebiegu ich działań, oraz o otrzymanywanych i wydawanych przez SD dywizji rozkazach i zarządzeniach. W wypadku gdy SD DLMSz nie może wykonywać swych funkcji ZSD przejmuje natychmiast dowodzenie dywizją.

Stanowiska dowodzenia plmsz /eskadr/ posiadają jedynie środki łączności radiowej i przewodowej. W związku z tym może być z nich jedynie zabezpieczone dowodzenie z ziemi startem, zbiórką, rozpuszczeniem i lądowaniem samolotów. Istnieje celowość wyposażenia tych stanowisk w środki radiolokacyjne, co podwyższyło by ich rolę w dowodzeniu z ziemi.

Stanowisko współdziałania lotnictwa posiada łączność radiową z SD DLMSz i ze SD plmsz. Konkretyzuje
z/ Patrz: Biuletyn Informacyjny nr 5/40: "Użycie MSz do wsparcia wojsk lądowych" str.143.

one zadania DMSz na każdy wylot, oraz dokonuje przece-
lowania grup samolotów, znajdujących się w powietrzu.
Podczas działań na wezwanie, SWL może wywoływać grupy
lotnictwa wysławnego-szturmowego za pośrednictwem
SW dywizji, lub podając bezpośrednio sygnał startu
na SW pułku. Pozwala to uzyskać na czasie obieg komend.

Punkt naziemnego naprowadzenia organizuje się
w celu zabezpieczenia współdziałania między związkami
taktycznymi wojsk lądowych i lotnictwa oraz ułatwienia
działań grup lotniczych znajdujących się w powietrzu.
Skład i wyposażenie PNN może być różny i w związku z tym
rola ich w dowodzeniu DMSz z ziemi może być różna.

Najczęściej w pasie każdej armii ogólnowojskowej
będą organizowane 1-2 PNN o następującym składzie i wypo-
sażeniu:

- grupa naprowadzenia;
- radiolokator lub radiolinia z fazy najbliższego
radiolokatora;
- transporter opancerzony z radiostacjami;
- radiostacja prowadząca;
- pewna ilość środków pirotechnicznych.

PNN o powyższym składzie jest w stanie informować grupy
w powietrzu i SWL o sytuacji w rejonie działań, wyprowadzać
samoloty na cel, udzielać pomocy w rejonie celów i
zabronić atakowania celów, w wypadku gdy istnieje możli-
wość porażenia wspieranych wojsk lądowych. Na polecenie
SWL może przecełować i naprowadzać samoloty znajdujące
się w powietrzu na nowy cel.

Poza tego typu PNN, zazwyczaj będą organizowane
przy dywizjach ogólnowojskowych /pancernych/ pierwszego
rzutu armii, na głównym kierunku WPNN. WPNN będą zazwy-
czaj posiadały następujący skład i wyposażenie :

- grupa obsługi;
- transporter opancerzony z radiostacją;
- radiostacja prowadząca i środki pirotechniczne.

Rola tych punktów sprowadzać się będzie do informowania
lotnictwa o działaniach wojsk lądowych i do wspie-
ranych związków taktycznych wojsk lądowych o wykonywanych
na ich korzyść uderzeniach lotniczych.

W wypadku zagrożenia własnych wojsk uderzeniami lotnictwa myśliwsko-szturmowego, WPNN zabrania grupom znajdującym się w powietrzu atakowania celów i na polecenie SWL podejmuje nowe cele.

Działalnością INN i WPNN kieruje SWL.

Z przytoczonych powyżej danych wynika, że w celu zabezpieczenia sprawnego dowodzenia lotnictwem myśliwsko-szturmowym podczas wsparcia wojsk lądowych, tworzy się określony system szeregów powiązanych ze sobą przy pomocy środków łączności. Organizatorami tych stanowisk są: sztab szeregów, szef DLMsz i d-cy plmsz. System szeregów pozwala operatywnie dowodzić DLMsz, zachować ścisłe współdziałanie lotnictwa z wojskami lądowymi w toku operacji, oraz stwarza dogodne warunki działań na cele naziemne.

2. Specyfika organizacji działań bojowych DLMsz podczas walk powietrznych, działań systemów zaopatrzenia, przemieszczania i środków OPL npla, oraz zabezpieczenia wojsk powietrzno-desantowych.

Podczas wykonywania tej grupy zadań, występują specjalne właściwości organizacji działań bojowych, w porównaniu do wsparcia wojsk.

Kierownictwo operacyjne (szef DLMsz) otrzymuje jak i w poprzednim wypadku ze sztabu AL. W rozkazie tym zazwyczaj otrzymuje on czas, miejsce, obiekt i cel działań, oraz szereg elementów dotyczących sposobu wykonania zadania, dowodzenie i zabezpieczenie działań bojowych.

Konieczność podawania w zadaniu szeregu elementów dotyczących sposobu wykonania zadania i zabezpieczenia wynika ze skomplikowanego charakteru tych działań i dużego ich rozmachu. W wykonaniu tego typu zadań bierzą zazwyczaj udział wszystkie rodzaje lotnictwa, samoloty i oddziały samolotów - pocisków. Działania są prowadzone w krótkim okresie czasu z dużym natężeniem. W związku z tym muszą być dokładnie uzgodnione co do czasu, miejsca, celu i sposobu działań. Obiekty uderzeń muszą być wcześniej dokładnie rozpoznawane, a uzyskane dane wcześniej doprowadzone do wykonawców.

Decyzję w tych warunkach dca AL musi szereg elementów dotyczących sposobu wykonania zadania z góry uprecyznować, gdyż w innym wypadku decyzje dcaów związków taktycznych mogłyby być przeciwstawne.

Zadanie bojowe dca dywizji otrzyma najczęściej na jasn wylot, rzadziej na dzień działań, w takim czasie, który pozwoli na organizację działań w dogodnych warunkach. W przygotowaniu do działań będą zazwyczaj wyraźnie występować charakterystyczne okresy w pracy dca i sztabu.

Większość uderzeń będzie wykonywana sposobem działań jednoczesnych, co z kolei wymaga precyzowania bardziej skatyzowanej decyzji przez dca dywizji. Ze względu na ścisły współzwiązek między działaniami DABZ i związkami innych rodzajów lotnictwa, rakiet, wojsk powietrzno-desantowych konieczne będzie ścisłe współdziałanie między nimi.

Współdziałanie DABZ z wojskami powietrzno-desantowymi będzie polegało na zabezpieczeniu lądowania i działań desantu.

DABZ może być wykorzystywana do wykonania zadań zabezpieczenia lotnictwa transportowego /śmigłowców/ od przeciwdziałania naziemnych środków OPL, niszczenia i oświetlania wojsk npla znajdujących się w rejonie desantowania lub w marszu do tego rejonu, niszczenia środków mogących wykonać uderzenia atomowe na desant, oraz do dezorganizacji dowodzenia wojskami npla. Konkretnie zadanie i obiekty działań d-ca DABZ otrzymuje od d-cy AL, organizującego współdziałanie z wojskami powietrzno-desantowymi.

Współdziałanie z oddziałami samolotów-pocisków wyraża się w wykonywaniu jednoczesnych i kolejnych uderzeń. Podczas wykonywania jednoczesnych uderzeń wyznacza się dla nich różne obiekty działań.

Wykonanie jednoczesnych uderzeń ułatwia samolotom - pociskom pokonywanie OPL npla.

Samoloty - pociski będą zazwyczaj wykorzystane na cele półprzewodniczące, a lotnictwo myśliwsko-atakowe na cele ruchliwe o małych rozmiarach.

W niektórych wypadkach DLMSz będzie obekwładniać środki OPL npla na trasie lotu samolotów-pocisków, w tym szczególnie przeciwlotnicze pociski kierowane. Działania grup wysłiwsko-saturnowych powinny być wtedy dokładnie zgrane z samolotami-pociskami tak pod względem czasu, jak i trasy lotu. Podczas działań kolejnych samolotów-pocisków w ^{DLMSz} których odstępach czasu DLMSz powinna otrzymywać dane o wykonywanych uderzeniach atomowych.

Dane te dywizja otrzymuje z AL, a niekiedy w wyniku uzgodnienia współdziałania bezpośrednio z oddziałów samolotów-pocisków. Podczas uzgodnienia współdziałania z oddziałami samolotów - pocisków mogą być wyjaśnione następujące zagadnienia:

- czas i obiekty działań samolotów - pocisków i DLMSz;
- przedsięwzięcia maskowania stosowane na korzyść samolotów-pocisków;
- czas, miejsce i sposób obekwładnienia środków OPL przez DLMSz na korzyść samolotów - pocisków;
- trasy i profile lotu.

Współdziałanie z LB uzgadnia się wg czasu, głębokości i obiektów działań. Dane dotyczące wspólnych działań z LB, DLMSz może otrzymać z AL, lub uzgodnić w rezultacie wzajemnych kontaktów między współdziałającymi szlakami taktycznymi.

Podczas wykonywania zmasowanych uderzeń przez LB, samoloty - pociski i rakiety balistyczne, DLMSz większością swych sił może demorganizować system dowodzenia OPL npla, oraz obekwładniać środki OPL. DLMSz może ponadto zabezpieczać przelet frontowego LB i LBDZ poprzez obekwładnienie systemu radiolokacyjnego, IM npla na lotniskach i przeciwlotniczych pocisków rakietowych. Gdy niecelowe jest wcześniejsze powiadomienie sztabu DLMSz o zmasowanych uderzeniach, dywizja powinna otrzymać we właściwym czasie odpowiednio dokładne wskazówki o sposobie wykonania zadania, zapewniające bezpieczeństwo od wybuchów atomowych i skuteczne wykonanie zadania.

Podczas zwalczania przewoźów npla dywizja może w zadaniu otrzymać rejon, w którym należy dezorganizować /niszczyć/ przewozy, cel i czasokres działań /zazwyczaj kilka godzin lub jeden dzień/, natężenie i dane informacyjne dotyczące planowanych w tym rejonie działań innych rodzajów lotnictwa i rakiet.^x

Wszelkie zagadnienia związane z rozpoznaniem przewoźów, sposobami działań bojowych, zabezpieczeniem i dowodzeniem ustalać będzie dow. DLMŚ. Działania na przewozy mogą też mieć charakter masowanych uderzeń różnymi środkami rażenia. Wtedy szereg zagadnień będzie w górze rozstrzygniętych przez AL.

Dowodzenie działaniami bojowymi z ziemi podczas wykonywania drugiej grupy zadań odbywać się będzie zazwyczaj ze SD dywizji.

Gdy działania bojowe prowadzone będą na dużą głębokość bezpośrednia stała ^{zaczynają} radiowa między stanowiskami dowodzenia a grupami w powietrzu może nie być zachowana w związku z tym stacjonuje się samoloty - retranslatory. Samoloty te pośredniczą w rozmowach radiowych między grupami w powietrzu i SD DLMŚ.

3. Specyfika organizacji działań bojowych DLMŚ podczas oszłon wojsek.

DLMŚ może wykonywać zadania związane z oszłon wojsek w uderzeniach z powietrza. Zadania te mogą być wykonywane równoległe z działaniami na obiekty naziemne, względnie bez zwalczania obiektów naziemnych.^{xx} DLMŚ w działaniach związanych z oszłon wojsek wykorzystywana zazwyczaj będzie jako II szut oszłony do zwalczania celów na małych, średnich i dużych wysokościach, szczególnie podczas odpiierania masowanych nalotów.

x/ Dane te mogą napływać stopniowo.

xx/ Tego typu wypadki mogą mieć miejsce w okresach przerwy operacyjnej. DLMŚ może w pewnym okresie czasu nie prowadzić działań na obiekty naziemne, a jedynie przygotować będzie działania LM.

System dowodzenia DLMsz pozwala na kierowanie z etapu działań bojowych przy pomocy widocznych środków w ograniczonym zakresie.

Jak wiadomo naprowadzenie na cele, odbywać się może jedynie ze SD DLMsz, natomiast plusz nie posiadają PPN mogą jedynie dowodzić startem, zbiórką, rozprowadzeniem i lądowaniem samolotów. W tej sytuacji większość naprowadzeń odbywać się będzie z PWN IM.

Zadanie osłony wojsk dywizji otrzymać może jedynie dowódca AL. Dowca AL może zarządzić wydzielenie kilku eskadr do zadań osłony, względnie może wstępnie zorientować dowcę DLMsz o możliwości wykorzystania jej do zwalczania celów powietrznych.

Równocześnie dowca dywizji otrzyma wskazówki odnośnie:

- współdziałania z DLM, w której strefie bazuje DLMsz;
- zasad współdziałania z naziemnymi środkami OPL;
- rozmieszczenia stref dyżurowania i zasad ich wykorzystania;
- systemu SD i PWN w strefie działań DLMsz;
- danych łączności i przekazywania dowodzenia;
- manewru lotniskowego.

Na podstawie otrzymanego zarządzenia dowcy AL, dowca DLMsz wypracowuje decyzję na działania bojowe i po jej spracyzowaniu doprowadza do wykonawców wraz z niezbędnymi danymi łączności i współdziałania.

4. Synteza organizacji rozpoznania lotniskowego.

Rozpoznanie lotniskowe jest jednym z głównym elementom zabezpieczenia bojowego wojsk, na korzyść których będzie działalność DLMsz. Nie więc dziwnego, że działalność rozpoznawcza dywizji będzie bardzo intensywna. Należy przypuszczać, że ok. 10 - 15% wylotów bojowych dywizji będzie odbywać się na rozpoznanie lotniskowe.

DLMsz rozpoznanie lotniskowe prowadzi na podstawie zarządzeń na rozpoznanie AL lub SWL, oraz na podstawie decyzji dowcy dywizji. Rozpoznanie prowadzone na korzyść AL lub armii ogólnowojskowej /SWL/ może mieć na celu:

- wykrycie nasilonych środków napadu atomowego;
- wykrycie rejonów uśredzokowania wojsk i techniki bojowej, oraz określenie momentu wyruszenia i kierunków przemarshu;

- obserwację przewozów npla i przegrupowań oddziałów taktycznych i operacyjnych;
 - wykrycie rozmieszczenia SD i PO wojsk lądowych i lotnictwa, środków radiolokacyjnych i radiowych, oraz innych środków dowodzenia i łączności;
 - rozpoznanie bliższych lotnisk lotnictwa taktycznego i środków OPL npla;
 - wykrycie rubieży obronnych i stopnia ich obsadzenia;
 - ustalenie przedniego skraju wojsk własnych itd.
- Rozpoznanie lotnicze na korzyść wojsk lądowych i lotnictwa planuje sztab DLMSz. Odpowiedzialnym za właściwe zaplanowanie, zbieranie i opracowanie danych rozpoznawczych jest starszy podoficer szefa sztabu dywizji d/s rozpoznawczych.

Rozpoznanie lotnicze oddziały i pododdziały prowadzi na podstawie rozkazów na rozpoznanie wydawanych przez sztab dywizji. Podstawę do wydania tych rozkazów stanowi plan rozpoznania lotniczego dywizji. Do prowadzenia rozpoznania w pierwszym rzędzie wykorzystuje się nieetatową eskadrę rozpoznawczą. W wypadku, gdy jej siły są niewystarczające, mogą być wykorzystane dowolne pododdziały dywizji.

Dane z rozpoznania warunkowego przekazuje się przez radio na wyznaczonym kanale. Koduje się je przy pomocy tablicy sygnałowej i kodu mapy. Podczas wykonania zadań na korzyść wojsk lądowych, dane te są odbierane równocześnie przez SD dywizji wojsk lądowych i SWL.

Podczas planowanym rozpoznaniem lotniczym, każda załoga wykonująca zadanie bojowe obowiązana jest prowadzić obserwację wojsk npla. Dane o wykryciu środków napadu atomowego, ruchach wojsk npla /szczególnie pancernych/ i grupach samolotów npla należy natychmiast przekazywać na SD DLMSz lub SWL. Dane te mogą być podstawą do podjęcia decyzji natychmiastowego zwalczania tych celów.

Podczas rozpoznaniem prowadzonym na korzyść wojsk lądowych i AL, DLMSz może wykonywać:

- rozpoznanie bezpośrednie;
- rozpoznanie kontrolne.

Organizacja rozpoznania bezpośredniego omówiona została podczas rozpatrywania zabezpieczenia bojowego działań.

Rozpoznanie kontrolne organizuje z zasady bezpośrednio wykonawca zadania bojowego, a więc najczęściej Dca plasz. Dca DMSz jedynie w wyjątkowych wypadkach zarządza prowadzenie rozpoznania kontrolnego przez załogi nie wykonujące uderzenia. Może to mieć miejsce wtedy, gdy trzeba dodatkowo potwierdzić rezultaty uderzenia. Rozpoznanie to wykonują w tym wypadku załogi wchodzące w skład kierowniczego personelu dywizji, lub załogi nieetatowej eskadry rozpoznawczej.

ROZDZIAŁ I.

PROWADZENIE DZIAŁAŃ BOJOWYCH

1. Sposoby działań bojowych.

Wybór sposobu działań bojowych zależy od następujących czynników:

- celu działań;
- charakteru zadania bojowego i obiektów działań;
- wydzielonej ilości sił DMSz na wykonanie zadania;
- stosowanych środków rażenia;
- poziomu przygotowania personelu latającego;
- warunków sytuacji bojowej i meteorologicznej.

Jednym z głównych czynników wpływających na określenie sposobu działań bojowych jest cel działań i charakter obiektu działań. Większość z tych obiektów to cele ruchliwe o różnych rozmiarach, dobrze zamaskowane i rozśrodkowane w terenie. Na cele te mogą być wysłane grupy od klucza do DMSz włącznie.

Jeżeli do osiągnięcia celu działań konieczne jest wydzielenie na jeden obiekt sił większych niż plasz, to w tym wypadku stosuje się na niego broń atomową. Uderzenie atomowe na jeden obiekt może wykonać jeden specjalnie przygotowany samolot myśliwsko-szturmowy. W celu zabezpieczenia bojowego jego działań wydzielą się dodatkowo niewielką ilość samolotów myśliwsko-szturmowych najczęściej z tego samego pułku.

Działania bojowe na kilku blisko siebie leżących

obiektów mogą być prowadzone siłami od jednego do kilku pułków. Mimo to, że każdy pułk może działać na jeden obiekt, lot do celu zazwyczaj będzie wykonywany grupami do eskadry włącznie.

Działania małymi grupami sprzyjają efektywnemu wykorzystaniu właściwości bojowych samolotów, a szczególnie prędkości i manewru.

W trudnych warunkach meteorologicznych, w związku z trudnością odszukania celu i manewrowania samolotem, zadania mogą być wykonywane grupami w składzie klucza - maksimum eskadra.

O szerokości działania bojowe mogą być prowadzone grupami w składzie para - klucza samolotów, a w razie pojedynczymi samolotami.

Z analizy charakteru głównych obiektów i warunków działań DLMs wynika, że DLMs będzie wykonywał swoje działania małymi grupami, wydzielając na jeden obiekt maksimum pułk. Oczywiście na kilka obiektów położonych blisko siebie może być wydzielona nawet DLMs.

Powyższe stwierdzenia pozwalają określić podstawowe sposoby działań bojowych dywizji. Są one następujące:

1. Jednoczesne uderzenie grupami o różnych składach na kilka obiektów leżących w pobliżu siebie /uderzenia zesynchronizowane/.
 2. Kolejne uderzenie DLMs pojedynczymi samolotami, parami, kluczami lub eskadrami na jeden lub kilka leżących w pobliżu siebie obiektów /działania urzutowane/.
- Jednoczesne uderzenia wykonuje się w celu zniszczenia lub obezwładnienia naczynych obiektów w krótkim czasie. Jednoczesne uderzenia mogą być wykonywane:
- na obiekty posiadające silną OPI;
 - w wypadku konieczności działań w ograniczonym czasie /przed uderzeniami atomowymi, w przygotowaniu ataku, w kontrprzygotowaniu, przed kontratakami i przeciwu-derzeniami itp/;
 - gdy zadanie może być wykonane w jednym uderzeniu /zniszczenie mostów, przepraw/;
 - na cele ruchome /samoloty na lotnisku, odwozy, skupienia transportu samochodowego i taboru kolejowego/;
 - podczas obezwładniania systemu dowodzenia wojsk lądowych

i lotnictwa, oraz środków OPL npla.

Jednoczesne uderzenia DLMŚz może wykonywać samodzielnie lub we współdziałaniu z innymi oddziałami i związkami lotnictwa i rakiet.

Jednoczesne uderzenia dywizji składają się z jednoczesnych działań małych grup, agranych ze sobą w/g czasu i rejonu działań. Podczas jednoczesnych uderzeń, w zależności od rozmieszczenia celów w terenie i ich odległości od wzdłuż bazowania dywizji, określa się trasy i profile lotu grup, kierunki wyjścia do ataku i manewr w rejonie celu. Podczas jednoczesnych uderzeń na cele położone względem siebie w odległości do 10-15 km, konieczne jest wskazywanie kierunku ataku i manewru w rejonie celu, by uniknąć pomieszania aggrupowań grup w powietrzu, wykluczyć zderzenia i wzajemne przeszkadzanie.

Przed tego każdą grupę powiadamia się o sposobie działań i celach.

Kolejne uderzenia polegają na długotrwałym oddziaływaniu na npla i są stosowane:

- w wypadku, gdy celem działań jest długotrwałe obezwładnienie, wyczerpanie, dezorganizacja pracy obiektu /obezwładnienie artylerii, przerwanie przewodów, dezorganizacja prac remontowych itp./;
- w warunkach słabego przeciwdziałania OPL npla;
- w trudnych warunkach meteorologicznych i w nocy;
- w warunkach ograniczonych możliwości w siłach i czasie.

Tego typu działania DLMŚz wykonuje najczęściej na nowo odkryte cele, niezależnie od działań innych związków taktycznych i oddziałów lotniczych i rakiet.

Podczas działań bojowych DLMŚz często wykonuje wyloty na wezwanie z pola walki. Odbývają się one zazwyczaj w warunkach bardzo ograniczonego czasu na organizację wylotu. Zadania często stawiane są grupom znajdującym się w powietrzu. Najważniejszymi obiektami działań DLMŚz na wezwanie są środki napadu atomowego. DLMŚz podczas napadu wojsk lądowych powinna stale posiadać przynajmniej eskadrę w gotowości bojowej nr 1, uzbrojoną w najbardziej

skuteczne środki rażenia, przeznaczoną do zwalczania środków napadu atomowego.

W czasie działań mogą zaistnieć sytuacje, gdy charakter celów nie jest jeszcze znany, a czasu na podwieśzenie ładunku bojowego /bomb, rakiet/ po ich wykryciu brak. Najbardziej słuszone w tym wypadku jest stosowanie ładunku uniwersalnego, lub posiadanie w gotowości bojowej kilku grup uzbrojonych w różne warianty ładunku bojowego. W tym wypadku od DLMsz otrzymującej sygnał wezwania z równoczesnym wskazaniem charakteru celu, podrywa ten pododdział, który posiada najbardziej skuteczne na ten cel środki rażenia.

Oprócz działań na wezwanie, DLMsz może prowadzić działania bojowe na cele zawczasu wykryte. W tym wypadku organizacja działań jest ułatwiona i nie oblega od typowej organizacji działań w wojskach lotniczych.

Poza omówionymi podstawowymi sposobami działań DLMsz może stosować samodzielne poszukiwanie i niszczenie celów /swobodne polowania/.

Swobodne polowanie DLMsz może wykonywać na polecenie dowódcy AL. W celu prowadzenia działań bojowych sposobem swobodnego polowania, określa się dywizji rejon działań i główne zadania grup. Do prowadzenia swobodnego polowania wyszczepia się najlepiej wyszkolone pary i klucze. Załogi te wykonują swobodny manewr w wyznaczonym rejonie, zmieniając wysokość i prędkość lotu, a po wykryciu celu, którego nie są w stanie zniszczyć, meldują o nim przez radio i atakują go. Oprócz celów naziemnych mogą one zwaloczać samoloty, samoloty transportowe i łącznikowe.

Działania swobodnego polowania często uzupełniają działalność załóg rozpoznawczych, przyjmując charakter rozpoznania walką.

Podczas oszrony wojsk od uderzeń z powietrza DLMsz stosuje najczęściej działania z położenia dyżuruwania na lotniskach. Charakterystyka tego sposobu działań bojowych znajduje się w skrypcie n.t.: "Organizacja i prowadzenie działań bojowych DLM w systemie oszrony wojsk".

Stawiając zadania pułkom na wykonanie uderzenia, dowódca dywizji w zasady określa sposób działań bojowych.

2. Dowodzenie działaniami bojowymi DLMsz.

Dowodzenie działaniami bojowymi DLMsz posiada specyficzne cechy w zależności od grupy zadań, jakie wykonuje dywizja.

W dowodzeniu działaniami bojowymi rozróżniamy:

- dowodzenie na ziemi,
- dowodzenie z ziemi grupami będącymi w powietrzu,
- dowodzenie w powietrzu.

Podczas wsparcia wojsk lądowych w dowodzeniu na ziemi bierą udział /schemat nr 3/:

- A1;
- SWL;
- SD DLMsz;
- SD plnsz.

A1 zazwyczaj określa czas wsparcia, ogólne zadanie dywizji, którą armię ogólnowojskową należy wspierać, i jakie linie. Ponadto informuje o działaniach innych jednostek lotniczych.

SWL określa czas, obiekt, miejsce, cel działań, sposób współdziałania z wojskami lądowymi i niekiedy siły, jakie powinny być użyte do wykonania zadania. Gdy działania mają być wykonywane na wezwanie, SWL może określić ilość grup i stopień gotowości, w jakich powinny się znajdować. Na podstawie tych danych dowódca DLMsz podejmuje decyzję odnośnie wykonawców, sposobu działań bojowych, ładunku bojowego, niekiedy manewru w rejonie celu, organizacji dowodzenia i zabezpieczenia bojowego, specjalnego materiałowo-technicznego i lotniskowego. Decyzja ta jest przekazywana do plnsz w formie rozkazu lub zarządzenia bojowego. Równocześnie organizuje się pomoc i kontrolę przygotowania pułków do działań bojowych.

Dowódca pułku precyzuje pozostałe elementy decyzji, doprowadza ją do wykonawców i kieruje przygotowaniem pododdziałków do działań.

Równocześnie podaje się na SD DLMsz kryptonimy dowódców działających grup, które z kolei są przekazywane

do SWL. W określonym czasie pułki lub eskadry osiąga ją gotowość do wykonania uderzenia.

Od momentu startu grup rozpoczyna się dowodzenie z ziemi. W dowodzeniu z ziemi bierą ponadto udział PNN.

Startem i zbiórką grup kieruje SD plusz. Po odejściu grup od lotniska, dowodzenie nimi przejął SD dywizji, na którym prowadzi się obserwację radiolokacyjną ze grupami w powietrzu. SD wydaje niezbędne rozkazy do grup, wynikające z aktualnej sytuacji w powietrzu, oraz prowadzi grupy po trasie poprzez podawanie niezbędnych danych nawigacyjnych /kurs, prędkość, wysokość. Po dolecie na trawers rozmieszczenia SWL, do grupy przesyła SWL o zezwolenie wykonania zadania. SWL zezwala wykonywać zadanie lub przycelowuje grupę, podając jednocześnie kto będzie ją naprowadzał na cel. Po nawiązaniu łączności z PNN do grupy otrzymują niezbędne dane o sytuacji naziemnej i powietrznej. PNN udziela pomocy grupom w wyjściu na cel i w odszukaniu celu. Po wykonaniu zadania do grupy meldują o tym SWL, wykonują lot powrotny w odwrotnej kolejności utrzymując łączność ze stanowiskami dowodzenia.

W powietrzu dowodzą do grupy przy pomocy radia, określonych sygnałów i własnego przykładu.

Podczas działań na wezwanie z pola walki do dywizji określa do grupy jedynie ilość grup, czas osiągnięcia gotowości bojowej, zadanie bojowe, sposób zabezpieczenia bojowego i specjalnego oraz dowodzenia. Nie podaje natomiast czasu, miejsca, obiektu i celu działań.

po wykryciu przez rozpoznanie obiektów działań, SWL przekazuje SD DLMŚZ dane odnośnie obiektu działań i podaje który PNN będzie naprowadzał grupy na cel,^K Do dywizji podrywa właściwą grupę w powietrze i przy pomocy stacji radiolokacyjnej wprowadza ją na PNN, wyznaczony do naprowadzenia stawiając równocześnie do grupy

x/ Logą nieć miejsce wypadki, kiedy SWL poda sygnał startu bezpośrednio do pułki.

przez radio jego zadania i informuje go o dalszym
naprowadzaniu.

Równolegle informuje poprzez SWL wyznaczony PIM o kryp-
tonimie docy naprowadzanej grupy, oraz o punkcie, z którego
PIM powinien przejąć naprowadzenie. Po dolocie grupy
w nakazany rejon, dowódzenie przejął PIM i naprowadza
ją na cel.

Dowodzenie podczas wykonywania drugiej grupy zadań
odbywa się w odmienny sposób /schemat nr 4/. Zadanie
docy bieżąc otrzymuje od docy AL. Na tej podstawie wypracow-
uje decyzję i przekazuje ją pilasz. Docy pilasz pracują
niezbędne elementy decyzji, stawiają zadanie wykonawcom
i przygotowują eskadry do wylotu.

Po starcie i zbiórce grup, dowódzenie z ziemi przeją-
kuje SD dywizji. SD kieruje z ziemi działaniami grup
w powietrzu i przekazuje natychmiast niezbędne informacje
o przebiegu działań na SD AL /szczególnie podczas działań
zmasowanych/. Gdy działania odbywają się na dużą głębokość
w celu utrzymania dowódzenia łączność z grupami w powie-
trzu odbywać się może za pośrednictwem retranslatora.

W toku działań bojowych związanych z osłoną wojsk
od uderzeń z powietrza, wszelkie rozkazy związane ze
zwalnianiem celów powietrznych docy DLM Sz otrzymywać bę-
dzie z OSDLM AL. GD przekazywać będzie: numer celu,
rubież przechnycenia, kto naprowadza i najczęściej jaką
liczbę samolotów należy podjąć na cel. Czas podjęcia
grup zamykanej określi nawigator dywizji, a naprowadze-
nie na cele powietrzne odbywać się będzie z SD DLM Sz,
lub z SD LM.

Zakończenie

DLM Sz jest związkiem taktycznym LM Sz. Rola dywizji polega
na organizowaniu różnorodnych działań bojowych i kierowa-
niu nimi. Organizacja działań bojowych DLM Sz odbywać
się będzie z zwyżką w ograniczonym czasie.

Organizatorska rola docy i sztabu DLM Sz w tych warunkach
wymaga od oficerów wykonujących obowiązki na tym szcze-
blu dowództwa nie tylko dobrej znajomości taktyki
działań LM Sz, ale i wyrobionych nawyków organizacyjnych
i szybkiej orientacji.

W działaniach bojowych DMSB najczęściej wykorzystywane jest do wykonywania zadań związanych ze wsparciem wojsk lądowych. Nic więc dziwnego, że główny nacisk w skrypcie został położony na zagadnienia związane z organizacją i prowadzeniem działań bojowych związanych z wykonywaniem zadań wsparcia.

Pozostałe zagadnienia, jak na przykład działania w ramach ochrony wojsk lub prowadzenie rozpoznania zostały potraktowane drugoplanowo, gdyż wiadomości z tego zakresu są szeroko rozwinięte w skryptach z dywizji lotnictwa myśliwskiego i z lotnictwa rozpoznawczego.

WYKŁADOWCA TWL
Grzebla
mjr Cyp. L. GRZEBA

SPRAWDZIŁ:
ST. WYKŁ. TWL
Malenka
mjr Cyp. L. MALENKA

Bibliografia

1. Skrypt: "Organizacja i prowadzenie działań bojowych DLI w systemie osłony wojsk" - kpt dypl. Marian Szpakowski.
2. Skrypt: "Metodyka wypracowania decyzji przebiegu lotniczego" - ppłk dypl. Stanisław Kasiewicz
3. Biuletyn Informacyjny nr 4/44: "Zagadnienia lotniskowe zabezpieczenia działań AL".
4. Biuletyn Informacyjny nr 5/40: "Użycie LMS do wsparcia wojsk lądowych".
5. Wykład: Działania bojowe DLI w czasie zabezpieczenia wojsk lądowych w natarciu - płk J. Kostrikin - Monino 1959 r.

Wykonano w 30 egz.

Egz. nr 1 - 30 Bibl. Tajna
Wzrost mjr Z. Grzęda
Druk Z.R. Dnia 16.1.61 r.
Nr. Ks. 49/PL
Czas nr 2902/WR
Nr. Ks. 137
Druk. K. L.

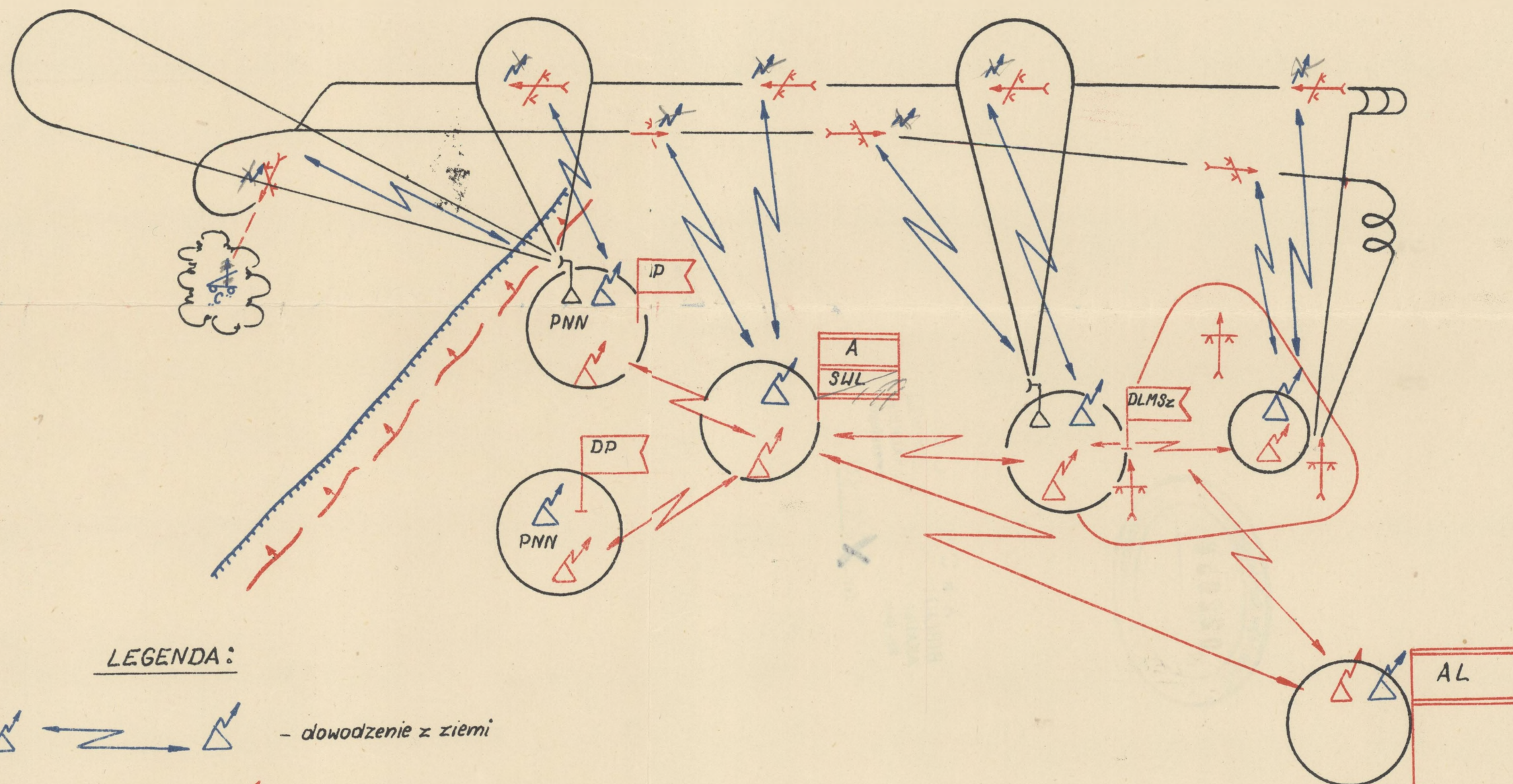
SCHEMAT DOWODZENIA DLMSz PODCZAS WYKONYWANIA ZADAŃ WSPARCIA

~~TAJNE~~

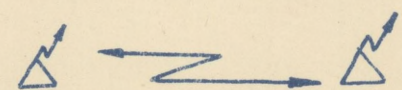
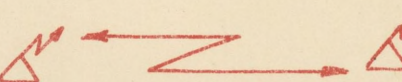
Egz. Nr.....

Załącznik nr 3

Nr Ks. 1838/WW



LEGENDA:

-  - dowodzenie z ziemi
-  - dowodzenie na ziemi

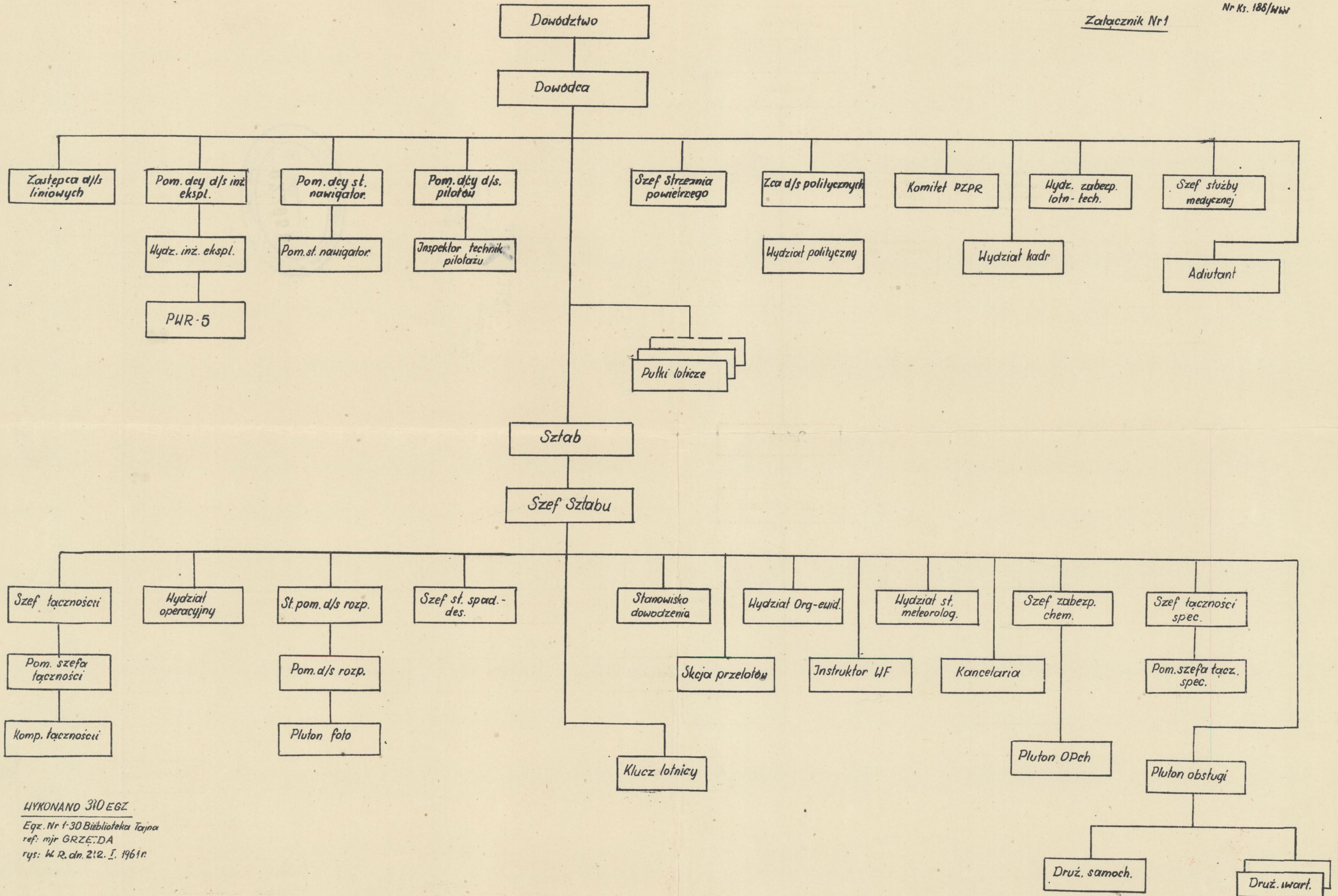
WYKONANO 30 EGZ
Egz. Nr 1-30 Biblioteka Tajna
ref: mjr GRZEDA
rys: W. R. dn. 20. I. 1961 r.

SCHEMAT ORGANIZACJI DYWIZJI LOTNICTWA MYŚLIWSKO-SZTURMOWEGO

TAJNE

Eqz. Nr.
Nr Ks. 188/WW

Załącznik Nr 1



WYKONANO 310 EGZ

Eqz. Nr 1-30 Biblioteka Tajna

ref: mjr GRZEJDA

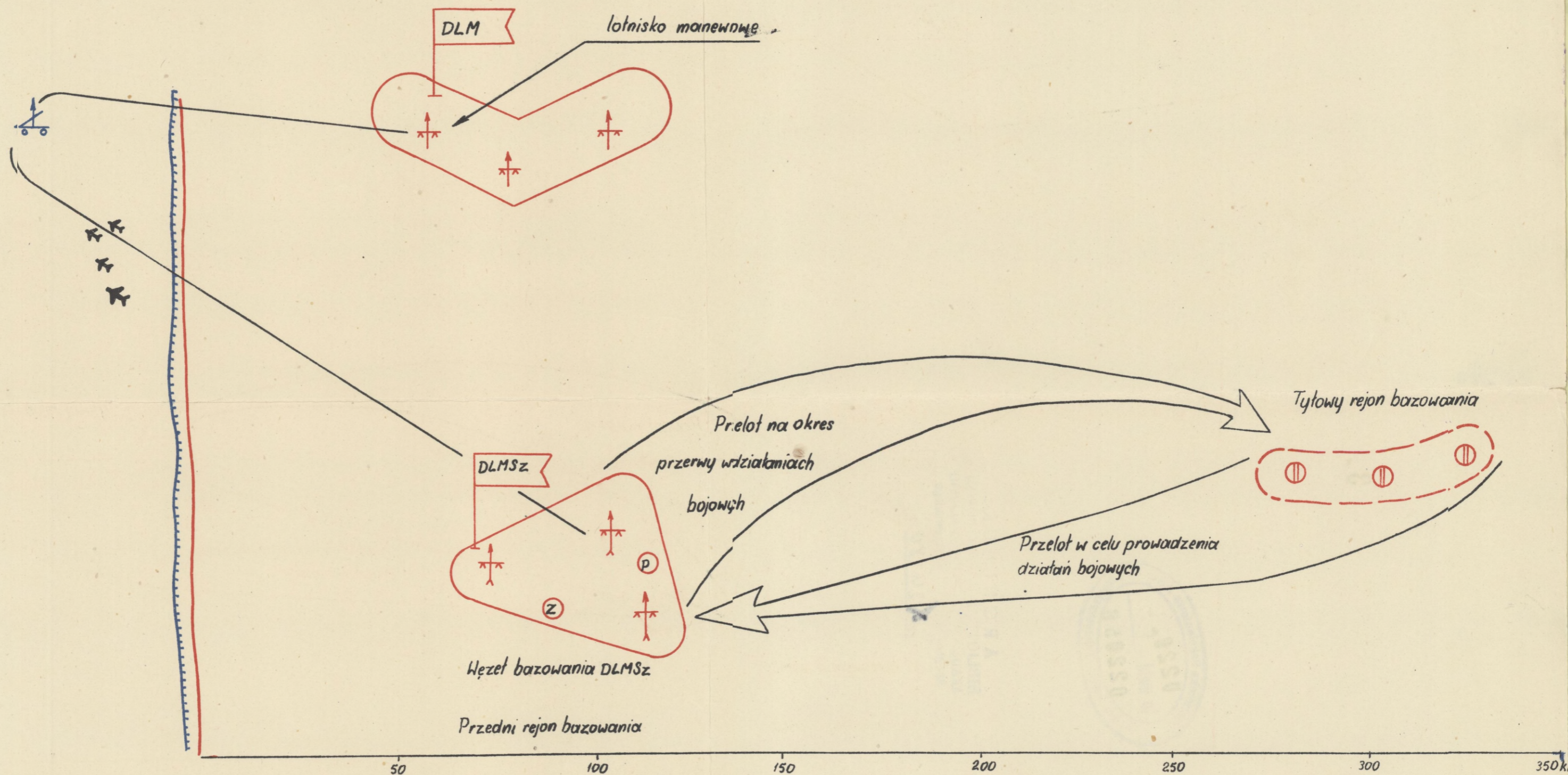
rys: W. R. dn. 21.2. I. 1961 r.

BAZOWANIE DYWIZJI LOTNICTWA MYŚLIŃSKO - SZTURMOWEGO

TAJNE

Eqz. Nr....
Nr Ks. 188/WW.

Załącznik Nr 2



WYKONANO 30 EGZ
Eqz. Nr 1-30 Biblioteka Tajna
red: mjr GRZEBA
rys: W.R. dn. 20.1.1960r.

SCHEMAT DOWODZENIA DLMSZ PODCZAS WYKONYWANIA UDERZEŃ
NA LOTNISKU NPLA

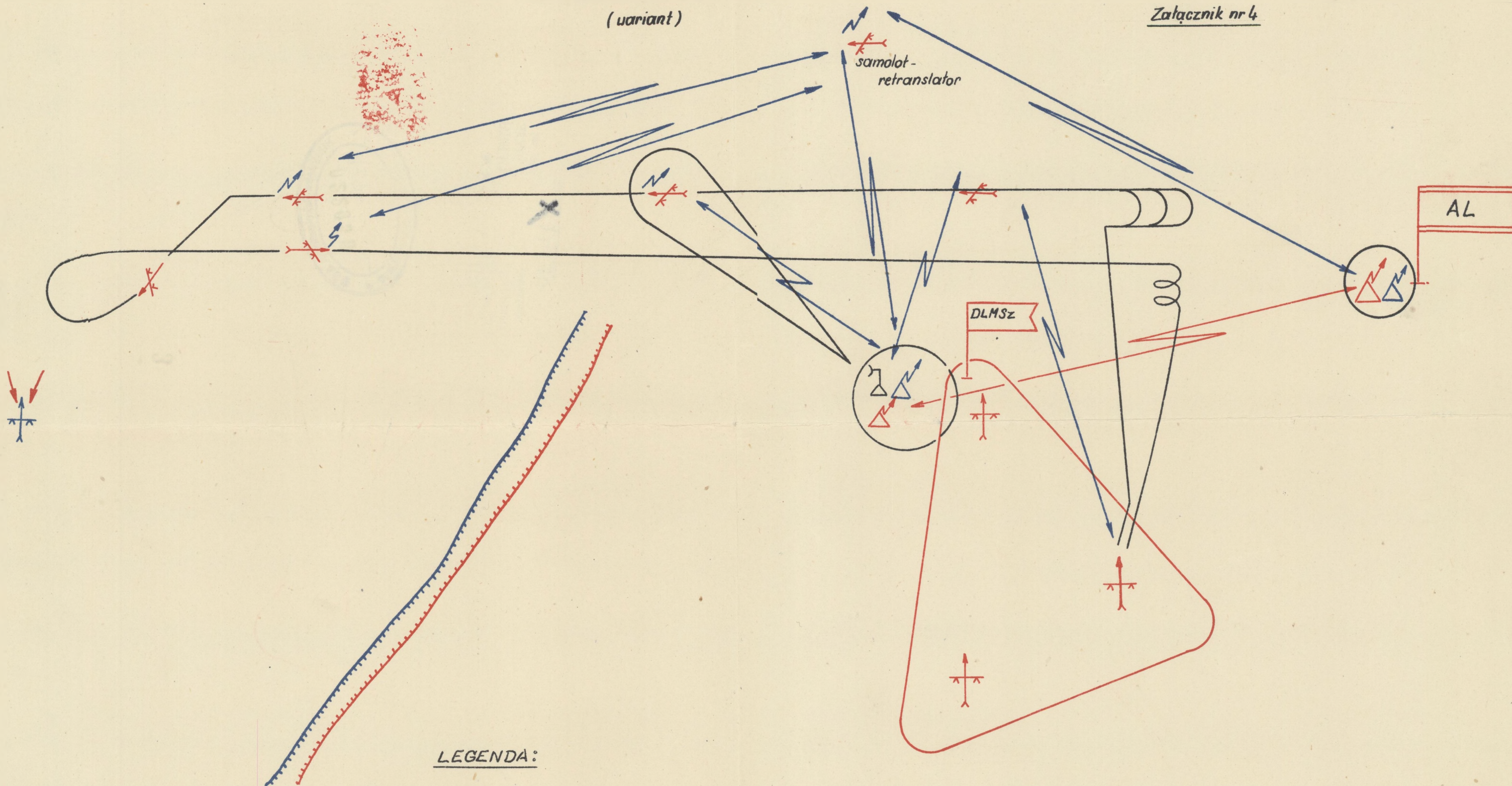
(variant)

~~TAJNE~~

Egz. Nr.

Nr Ks. 188/UU

Załącznik nr 4



LEGENDA:

- dowodzenie z ziemi
- dowodzenie na ziemi

WYKONANO 30 EGZ
Egz. Nr 1-30 Biblioteka Tajna
ref: mjr GRZEBA
rys: W. R. dn. 20.I.1961r.