

Part Code
ST1316



Grey Scale #13



DANES-PICTA .COM

A 1 2 3 4 5 6 M 8 9 10 11 12 13 14 15 B 17 18 19



AKADEMIA SZTABU GENERALNEGO
im. gen. broni K. Swierczewskiego

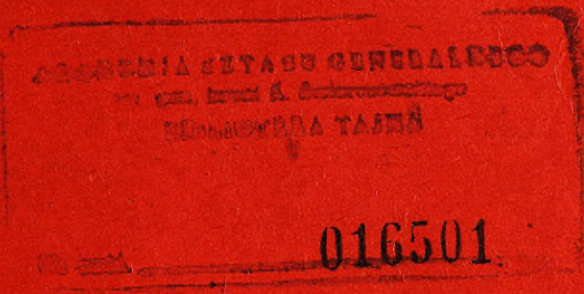
FAKULTET ARTYLERII
KATEDRA TAKTYKI ARTYLERII

TAJNE

Egz. Nr

pplk LEWANDOWSKI

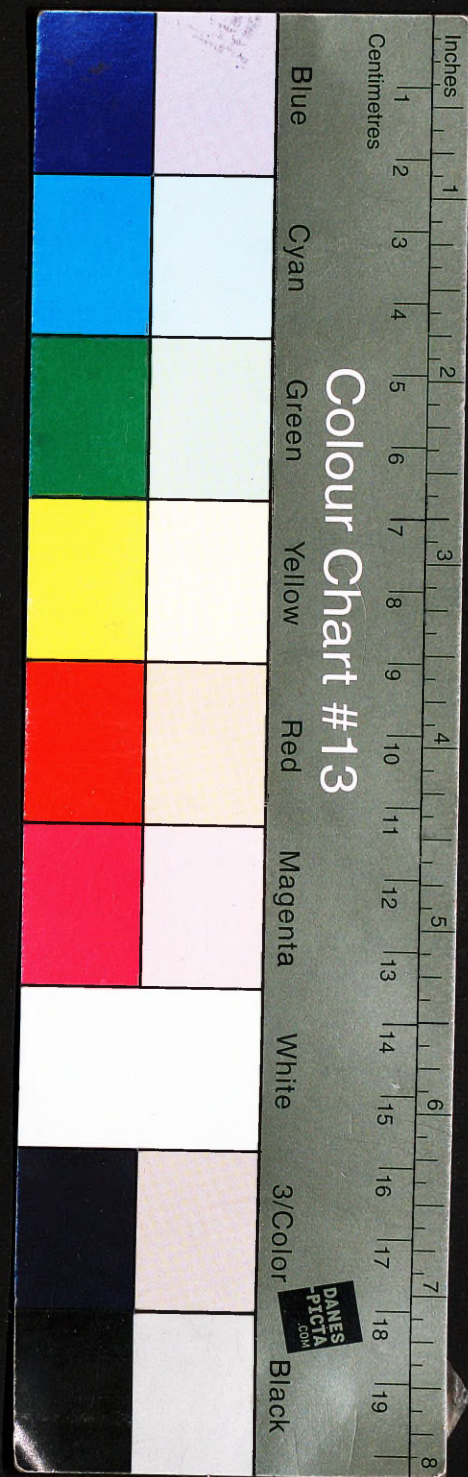
PRACA DCY I SZTABU ARTYLERII ARMII
W ZAKRESIE ORGANIZACJI, PLANOWANIA
I KIEROWANIA DZIAŁANIEM ARTYLERII
W OPERACJI ZACZEPNEJ ARMII



015304

Archiwum Biblioteki Tajne
AKADEMIA SZTABU GENERALNEGO
im. gen. br. K. Swierczewskiego
Dział
Nr 15304

15304



AKADEMIA SZTABU GENERALNEGO
im. gen. broni K. Swierczewskiego

FAKULTET ARTYLERII
KATEDRA TAKTYKI ARTYLERII

~~TAJNE~~

Egz. Nr1

ppłk LEWANDOWSKI

PRACA DCY I SZTABU ARTYLERII ARMII
W ZAKRESIE ORGANIZACJI, PLANOWANIA
I KIEROWANIA DZIAŁANIEM ARTYLERII
W OPERACJI ZACZEPNEJ ARMII



015304

Archiwum Centralne
AKADEMII SZTABU GENERALNEGO
im. gen. br. K. Swierczewskiego

Dział
Nr 15304

15304

Przew. Prot. nr. 12357 pa.

AKADEMIA SZTABU GENERALNEGO
Im. gen. br. K. Świerczewskiego

FAKULTET ARTYLERII
KATEDRA TAKTYKI ARTYLERII

ZATYTUŁOWANIE
KOMENDANTA FAKULTETU ARTYLERII

STANISZEWSKI
ppk

Archiwum: [redacted]
ANADEMU [redacted]
Im. gen. br. K. Świerczewskiego

Dział
nr. 15304

ppk. LEWANDOWSKI Stanisław

" PRACA DOKŁADU SZTABU ARTYLERII ARMII W ZAKRESIE
ORGANIZACJI, PLANOWANIA I KIEROWANIA DZIAŁANIEM ARTYLERII
W OPERACJI SZCZEPNOŚCI ARMII.

AKADEMIA SZTABU GENERALNEGO
Im. gen. br. K. Świerczewskiego
BIBLIOTEKA TAJNA
016501

ZGASZAM SIĘ:
SZEF KATEDRY TAKTYKI ARTYL. RII.

/-/ STACHOWSKI ppk.

REMBERTOW

listopad

1957r.

T R E S C:

I. Rola i zadania sztabu artylerii w operacji zaczepnej

II. Treść i sposób pracy dowódcy i sztabu artylerii armii w zakresie organizacji i planowania działania artylerii w operacji zaczepnej.

1. Praca dowódcy i sztabu w czasie podejmowania decyzji przez dowódcę armii.

2. Praca dowódcy i sztabu po podjęciu decyzji przez dowódcę armii.

III. Praca dowódcy i sztabu artylerii armii w toku operacji zaczepnej.

I. ROLA I ZADANIA SZTABU ARTYLERII ARMII W OPERACJI ZAGROTHIEJ

Dowodzenie artylerią armii obejmuje całokształt pracy dowódcy i sztabu artylerii armii nad przygotowaniem działań artylerii armii oraz kierowanie jej działaniami i ogniem w toku operacji. Sztab artylerii armii zabezpiecza dowodzenie artylerią armii oraz pomaga Sztabowi Armii w organizacji bojowego wykorzystania artylerii, zgodnie z decyzją dowódcy armii.

Kierowanie rolą sztabu artylerii armii w dowodzeniu artylerią armii wynika z zadań jakie wykonuje on podczas przygotowania i prowadzenia operacji.

Do ważniejszych zadań sztabu artylerii armii należą:

- zebranie i przygotowanie materiałów, które mogą być potrzebne dowódcy armii dla powzięcia decyzji;
- przygotowanie materiałów potrzebnych dowódcy artylerii armii dla postawienia zadań podległej artylerii;
- planowanie działania artylerii;
- udział w zabezpieczeniu współdziałania artylerii z innymi rodzajami wojsk oraz organizacji współdziałania wewnątrz artylerii;
- doprowadzenie na czas zadań do wykonawców i zabezpieczenia ich wykonania;
- przygotowanie rozwinięcia artylerii, dowozu amunicji i innych środków materiałowych;
- zorganizowanie rozwinięcia artylerii armii, zorganizowanie punktów dowodzenia i łączności;
- prowadzenie systematycznej kontroli gotowości bojowej artylerii, jej zabezpieczenia w amunicję, MFS, uzbrojenie i technikę bojową.

W toku operacji sztab artylerii armii winien zapewnić: ciągłość dowodzenia i kierowania ogniem artylerii armii w warunkach skomplikowanej i szybko zmieniającej się sytuacji.

- szybkie strzymanie danych o sytuacji i natychmiastowe ich opracowanie w formie materiałów potrzebnych dowódcy;
- odtworzenie zarządzonego systemu współdziałania stopownie do decyzji dowódcy i zmieniającej się sytuacji.

Sztab artylerii armii ponosi pełną odpowiedzialność za ciągłość dowodzenia artylerią w toku operacji oraz za nieprzerwane materiałowoo-techniczne zapewnienie artylerii z powierzonych zadań wynika rola sztabu artylerii armii jako twórczego i kierowniczego organu zapewniającego dowódcy artylerii armii dowodzenia artylerią.

Przygotowanie działania artylerii, dowodzenie i kierowanie jej ogniem jest zadaniem wielostronnym, skomplikowanym i wymaga od dowódcy i sztabu artylerii armii przede wszystkim właściwej organizacji pracy.

II. ZREKOS I SPOSOS PRACY DOWÓDCY I SZTABU ARTYLERII ARMII

W ZAKRESIE ORGANIZACJI I PLANOWANIA DZIAŁANIA ARTYLERII W OPERACJI I ZACHEPIENIU

1. Praca dowódcy i sztabu artylerii w czasie pobierania decyzji przez dowódcę armii.

Współczesny charakter operacji zaczepnej, a przede wszystkim jej rozmiar i szybkość zmian sytuacji wymagają od sztabu artylerii armii daleko idących przewidywań rozwoju sytuacji, a w związku z tym wykonania całego szeregu przedsięwzięć i prac, zrealizowanie których w znacznym stopniu ułatwia prace wypływające z nowego zadania.

Do prac tych należy zaliczyć:

- nieustanne studiowanie sytuacji wojsk własnych i nieprzyjaciela, a szczególnie artylerii i określenie ich możliwości;
- studiowanie terenu i przewidywanie kierunku działań;
- przygotowanie wcześniej kalkulacji możliwych przegrupowań, gestacji i możliwości artylerii;
- wydanie zarządzeń przygotowawczych, mogących przyspieszyć gotowość artylerii.

Prace te winny być wykonywane stosownie do możliwości zmian w sytuacji oraz nowych zadań jakie może strzynać armia. Kierownik przewidziany winien ustalić dowódcą lub szef sztabu artylerii armii na podstawie wytycznych dowódcy /szefa sztabu/ armii. Opasłe podstawą tej pracy będzie odpowiednio zarządzanie sztabu artylerii Frontu. Stosownie do wytycznych dowódcy artylerii armii lub zarządzenia sztabu artylerii Frontu, sztab artylerii armii wydaje wykonawcom odpowiednie zarządzenia i prowadzi prace przygotowawcze.

Okres przygotowawczy operacji zaszcypnej armii rozpoczyna się po otrzymaniu cyklogu z dyrektywy operacyjnej Frontu lub dyrektywy szczególnej. Sztab artylerii armii otrzymuje zazwyczaj w tym czasie dyrektywy dowódcy artylerii Frontu.

Sztab artylerii armii już w okresie poprzedzającym otrzymuje dyrektywy z Frontu przygotowując odpowiednio materiały. Praca jego staje się jeszcze bardziej konkretna po otrzymaniu dyrektywy, a szczególnie po orientowaniu operacyjnym, które przeprowadza dowódcą lub szef sztabu armii

W początkowym okresie praca dowódcy i sztabu artylerii armii koncentruje się na przygotowaniu danych do powzięcia decyzji przez dowódcę armii. Należy podkreślić, że obecnie dowódcą artylerii armii nie opracowuje żadnego pisemnego ani ustnego referatu ilustrowanego schematem i szkicem. Natomiast obowiązkiem dowódcy artylerii armii jest przeprowadzić analizę zadania i ocenę położenia z punktu widzenia użycia artylerii i to stanowi podstawę dla ewentualnego przedstawienia dowódcy armii tych zagadnień, które są mu niezbędne.

Głównym, to z metody pracy dowódcy armii, który nie wysłuchuje gruntownie z danych referatów, lecz wzywa w zależności od potrzeb poszczególnych oficerów i żąda od nich udzielenia odpowiedzi na określone pytania związane z kalkulacjami, oceną poszczególnych elementów położenia, względnie przedstawienia mu konkretnych propozycji.

Warunkiem należytej oceny położenia przez dowódcę i sztab artylerii armii jest ścisła współpraca i wymiana wiadomości ze sztabem armii, sztabami dowódców rodzajów wojsk i szefów służb.

Wnioski z oceny położenia i dane nakazane przez dowódcę armii do samelocowania - przygotowuje się z reguły graficznie na mapie roboczej dowódcy artylerii armii i ewentualnie na mapach roboczych oficerów sztabu artylerii armii. Niezbędne kalkulacje, których nie można przedstawić na mapie można wykonać w formie pisemnej.

Pracę sztabu artylerii armii nad przygotowaniem danych do powzięcia decyzji przez dowódcę armii oraz wstępnym planowaniem działania artylerii kieruje szef sztabu artylerii armii na podstawie wytycznych dowódcy artylerii armii.

Dowódca artylerii armii przeprowadza analizę zadania i ocenę położenia przede wszystkim z punktu widzenia użycia i działania artylerii w operacji zaczepnej armii.

Analiza zadania powinna obejmować zadanie armii, jej miejsce i rolę w wykonaniu zadania Frontu, zamiar dowódcy armii zadania postawione artylerii przez dowódcę artylerii Frontu, zadania artylerii ze szczebla Frontu wykonywane na korzyść armii, zadanie lotnictwa i broni atomowej i sposób współdziałania z nimi.

Z analizy zadania dowódca artylerii armii powinien wyciągnąć wnioski dotyczące:

- wpływu zadania armii na użycie artylerii;
- ogólnego podziału artylerii i ugrupowania bojowego artylerii;
- sposobu wykonania przez artylerię zadań postawionych przez dowódcę artylerii Frontu;
- wpływu zadań wykonywanych przez artylerię wyższych szczebli na zadania artylerii armii;
- współdziałania artylerii z lotnictwem i bronią atomową.

Wnioski z analizy zadania nie są jeszcze wnioskami ostatecznymi. Dopiero po zestawieniu ich z wnioskami wypływającymi z oceny położenia dowódcy artylerii armii wyciągnie wnioski ogólne.

Ocenić i ocenić dowódcy artylerii smii wiaten

przemysła następujące uwagi:

A. Nieprzyjacieli:

- struktura obrony nieprzyjaciela, ilość i rodzaj umocnień, zapory i przeszkody, gęstość i rozmieszczenie środków ognia;
- ugrupowanie nieprzyjaciela, rozmieszczenie jego odwodów i prawdopodobne kierunki ich kontrataków i przeciwdziałani;
- skład, rozmieszczenie i działalność artylerii i moździerzy nieprzyjaciela, gęstość;
- gdzie, kiedy i jakie środki napadu atomowego i chemicznego może użyć nieprzyjaciel.

W wnioskach z oceny nieprzyjaciela należy ująć przede wszystkim:

- gęstość sił tywch, i środków ogniowych nieprzyjaciela; ilość własnych środków potrzebnych dla ich obowładnienia i zniszczenia;
- wpływ rozbudowy obrony nieprzyjaciela i ugrupowanie nieprzyjaciela na działanie artylerii /np. jaki rodzaj sprzętu będzie można wykorzystać dla obowładnienia poszczególnych pozycji obrony nieprzyjaciela podczas artyleryjskiego przygotowania ataku ze względu na oddalenie ich od rejonu własnych stanowisk ogniowych, jaki rodzaj sprzętu trzeba będzie użyć dla zniszczenia źródeł ognia i zburzenia poszczególnych umocnień ogniem na wprost itd/;
- rozmieszczenie własnej artylerii /szczególnie oddalenie jej od przedniego skraju obrony nieprzyjaciela na podstawach wyjściowych/.
- jakie zasadnicze ognie /szczególnie dla armijnej grupy artylerii / i gdzie należy przygotować;
- organizacja artyleryjskich odwodów przeciwpancernych, kierunku ich przesuwania się i rubieże rozwinięcia;
- na co należy zwrócić uwagę określając zadania rozpoznania.

B. Sąsiedzi.

Ocenę sąsiadów należy przeprowadzić przede wszystkim z punktu

widzenia, współdziałania z artylerią sąsiednich związków operacyjnych.

C. Siły własne:

We wnioskach z oceny sił własnych należy przede wszystkim ustalić:

- stosunek sił artylerii i możliwości zmiany tego stosunku przez zastosowanie manewru;
- podział artylerii między dywizje, organizacja armijnych grup i odwołów artylerii;
- użycie artylerii i możliwości drugich rodzajów;
- możliwości ogniowe artylerii;
- jak wykonać przegrupowanie artylerii.

D. Ocena terenu:

1. Teren po stronie nieprzyjaciela:

- ogólny charakter terenu;
- rubieża dogodna dla rozbudowy sieci obserwacji przez nieprzyjaciela i warunki dla jego obserwacji;
- z jakiej rubieży i w jakim kierunku należy spodziewać się kontrataków i przeciwdziałać nieprzyjaciela;
- warunki dla rozwinięcia artylerii nieprzyjaciela oraz planów artylerii w toku operacji;
- warunki dla manewru artylerii;
- osłona terenu po stronie nieprzyjaciela z punktu widzenia obrony przeciwatomowej podczas operacji.

Wnioski:

- zadania ogniowe dla artylerii;
- rejony rozwinięcia artylerii;
- drogi manewru artylerii;
- kierunek przesuwania się i rubież rozwinięcia artyleryjskich odwołów przeciwpancernych;
- dodatkowe pasy ogniowe artylerii dywizji i pasy ogniowe armijnych grup artylerii;
- warunki terenowe obrony przeciwatomowej i przeciwchemicznej podczas operacji.

2. Tercja po stronie własnej.

- ogólny charakter terenu;
- warunki obserwacji na podstawie wyjściowej do natarcia;
- warunki terenowe dla rozmieszczenia i manewru artylerii oraz obrony przeciwniczej i przeciwnielicznej.

WNIOSKI:

- ustalenie rozmieszczenia armijnych grup i oddziałów artylerii
- ustalenie dróg dla manewru artylerii;
- ustalenie środków w celu zabezpieczenia artylerii przed napadem atomowym i chemicznym nieprzyjaciela.

E. Zaspokojenie materiałowo-techniczne.

Oceniając zaspokojenie materiałowo-techniczne dowódcy artylerii armii, bierze pod uwagę przede wszystkim:

- normy zużycia amunicji ustalone przez dowódcę artylerii Frontu;
- aktualny stan amunicji;
- potrzeby w zakresie uzupełnienia amunicji do stanu wymaganego, potrzeby w transporcie;
- potrzeby w zakresie uzupełnienia innych środków materiałowych.

We wnioskach dowódcy artylerii armii winien uszalić w jakim czasie, jakimi środkami, do jakiego rejonu dostarczać potrzebne środki materiałowe zarówno w okresie przygotowania jak i w toku operacji.

F. Czas na organizację działania artylerii.

Oceniając czas na organizację działania artylerii dowódcy artylerii armii winien przemyśleć ile czasu potrzeba na wykonanie i w jakim terminie wykonać następujące prace:

- planowanie działania artylerii;
- rozpoznanie rejonów stanowisk ogniowych artylerii i ich odpowiednie przygotowanie;
- wykonanie prac topograficznych dla dowiązania ugrupowania bojowego artylerii;
- wprowadzenie artylerii do rejonu stanowisk ogniowych.

Z oceny czasu ogólnego wynikają wnioski dotyczące nie tylko terminów wykonania poszczególnych prac ale też organizacji tych prac i sposobu ich wykonania, albowiem sposób wykonania poszczególnych prac zależy przede wszystkim od czasu przeznaczanego na organizację operacji zaczepnej.

C. Warunki meteorologiczne

- stan pogody;
- stan dróg i gruntu, ich zależność od wpływów meteorologicznych;
- świt, zmierzch i długość dnia;

We wnioskach dowódcy artylerii armii powinien określić w jakim stopniu warunki meteorologiczne mogą wpłynąć na działanie artylerii własnej i nieprzyjaciela.

WNIOSKI OGÓLNE.

Z analizy zadania i oceny położenia dowódcy artylerii armii wyciąga wnioski ogólne. Wnioski te, ujmujące całokształt użycia i działania artylerii w operacji zaczepnej armii winny stanowić podstawę zarówno dla odpowiedzi na pytania jakie ewentualnie może zadać dowódca artylerii armii dowódcy armii jak i dla organizacji planowania działania artylerii w operacji

Wyżej podany sposób przeprowadzenia, treść analizy zadania i oceny położenia dowódcy artylerii armii nie mogą być traktowane jako szablon. Będą one zależały w każdym wypadku od czasu i warunków w jakich się organizuje operację zaczepną oraz od indywidualności dowódcy artylerii armii. Dowódcy artylerii armii będzie zazwyczaj analizował zadanie w powiązaniu z poszczególnymi elementami położenia, scena nieprzyjaciela będzie powiązana z terenem itd. Pracy myślowej dowódcy artylerii armii nie należy również traktować jako aktu jednorazowego. Część tej pracy dowódcy artylerii armii wykonuje jeszcze przed otrzymaniem dyrektywy ze sztabu Frontu.

Zakres pracy poszczególnych Wydziałów Sztabu artylerii armii w czasie podejmowania decyzji przez dowódcę armii jest następujący:

WYDZIAŁ OPERACYJNY:

- przygotowanie mapy zawierającej dokładne położenie związków taktycznych wchodzących w skład armii /do pułku włącznie/ oraz jednostek artylerii /do pułku, grupy/ i samodzielnego dywizjonu włącznie/;
- obliczenie czasu: - ile czasu potrzeba na przegrupowanie artylerii, kiedy rozpocząć i zakończyć przegrupowanie, kiedy rozpocząć i zakończyć prace inżynierskie, topograficzne
- ocena położenia sił własnych, skład, stan i rozmieszczenie artylerii w chwili obecnej, najbardziej celowy podział i rozmieszczenie artylerii oraz organizacja dowodzenia artylerią, możliwości przegrupowania artylerii do proponowanych rejonów w nakazanym terminie, najbardziej efektywne manewry i rejeony rozwiązania artylerii w toku walki;
- dane o gęstości własnej artylerii i stosunek sił / stosunek sił opracowuje wspólnie z Wydziałem Rozpoznawczym/;
- możliwości ogniewe artylerii;
- dane o terenie.

Wszystkie te dane winny być opracowane w ścisłym kontakcie ze sztabem armii, a w szczególności z oddziałem operacyjnym sztabu armii.

WYDZIAŁ ROZPOZNAWCZY:

- dane o nieprzyjacielu na mapie w skali 1:50 000
 - Rejony szczególnie ważne - na mapie w skali 1:25 000/;
 - ocena nieprzyjaciela i jego możliwości a szczególnie:
 - charakter działań nieprzyjaciela jego możliwości /spodziewane działania/;

- możliwości nieprzyjaciela w zakresie użycia broni atakowej i środków napadu czołowego;
- gotość artylerii i medycznej nieprzyjaciela;
- sposób organizacji rozpoznania i użycie środków rozpoznania pioniarowego;
- dane o terenie po strzale nieprzyjaciela.

Podczas opracowania tych danych Wydział rozpoznawczy artylerii armii winien ściśle współpracować z oddziałem rozpoznawczym sztabu armii.

SZEF ŁĄCZNOŚCI ARTYLERII ARMII

- przysięga: - dane o stanie i możliwościach łączności;
- propozycje co do organizacji łączności.

SZEF SZTABU ARTYLERII ARMII

winien być w gotowości do zameldowania dowódcy artylerii armii wniosków z analizy zadania i oceny położenia, dotyczących użycia artylerii w operacji zaczepnej armii. W tym celu szef sztabu winien przeprowadzić analizę zadania i ocenę położenia oraz zapoznać się z danymi przygotowanymi przez poszczególne wydziały sztabu artylerii armii.

W niektórych wypadkach dowódca artylerii armii może przeprowadzać analizę zadania i ocenę położenia wspólnie z szefem sztabu artylerii armii.

ZASTĘPCA DOWÓDCY ARTYLERII ARMII DO SPRAW ARTYLERII PRZECIWLOTNICZEJ

winien przygotować dla dowódcy artylerii armii dane dotyczące użycia artylerii przeciwlotniczej w operacji zaczepnej armii.

SZEF ODDZIAŁU UZBROJENIA ARMII

winien przygotować dane o:

- stanu zaopatrzenia wojska w amunicję, sprzęt uzbrojenia, sprzęt optyczno-mierniczy i radiotelegraficzny;
- stanu zapasów w składach armijnych;
- stanu technicznego uzbrojenia, terminów przeprowadzenia remontu;
- dotychczasowego rozmieszczenia oddziałów tyłowej służby uzbrojenia oraz proponowanego ich przesunięcia z uwzględnieniem terminów i rejonów przesunięcia;

- sposobu dalszego zapatrywania oddziałów i związków taktycznych w amunicję i sprzęt strzelecki.

Materiały przygotowane przez dowódcę i sztab artylerii armii w toku wypracowania decyzji przez dowódcę armii są podstawą dla organizacji i planowania działania artylerii w operacji zaczepnej armii. Dlatego też w celu przyspieszenia i ułatwienia pracy dowódców artylerii dywizji, należy szczególnie dane przekazywać do dywizji, nie czekając na zakończenie całości planowania.

W czasie wykonania dowódca armii dowódca artylerii armii jest zobowiązany - na żądanie dowódcy armii - pokazać w terenie zadania artylerii widoczne z danego punktu terenowego oraz przedstawić dowódcy armii możliwości najbardziej cenne w wykorzystaniu ognia artylerii.

Prace sztabu artylerii armii po powzięciu decyzji przez dowódcę armii sprowadza się do następujących podstawowych czynności :

- planowanie użycia artylerii w operacji zaczepnej armii, i przekazanie rozkazów i zarządzeń dowódcy artylerii armii do podwładnych;
- kontrola prac wykonywanych przez podwładnych i udzielenie im pomocy, kontrola gotowości bojowej artylerii.

Prace związane z planowaniem działania artylerii w operacji zaczepnej armii nie są czynnością jednakową; wykonuje się je nie tylko w okresie przygotowania operacji lecz również w toku bitwy. Prace te powinny być prowadzone w miarę możliwości równolegle w sztabie artylerii oraz w sztabach dywizji.

W tym celu dogodnie jest aby już od chwili rozpoczęcia planowania działania artylerii w sztabie artylerii armii znajdował się obciążony jeden z oficerów ze sztabu artylerii dywizji, a szczególnie tych dywizji, które mają nacierać w pierwszym rzucie operacyjnym armii. Daje to podwójną korzyść, albowiem po pierwsze oficerowie ci zapoznają się na miejscu z planowaniem użycia artylerii w operacji, a po drugie mogą oni jak najszybciej przekazywać potrzebne dane do sztabów

artylerii dywizji, w miarę ich spracowania, co wpływa na przyspieszenie pracy w sztabach dywizji.

We współczesnych działaniach bojowych dowódcy i sztab artylerii armii powinni pozostawiać duże inicjatywy i samodzielności dowódcem i sztabem artylerii dywizji. Dlatego też w sztabie artylerii armii należy planować bardziej szczegółowe zadania dla armijnych grup i odwodów artylerii oraz tylko najważniejsze zadania dla artylerii dywizji, np. zadania związane z zabezpieczeniem skrajności i styków, zabezpieczeniem wprowadzenia do bitwy dywizji drugiego rzutu operacyjnego armii itd.

Na okres artyleryjskiego przygotowania ataku sztab artylerii armii może przekazać dywizjonem tylko układ artyleryjskiego przygotowania ataku, zużycie amunicji, sygnały oraz zadania wykonywane na korzyść dywizji przez artylerię ze szczebla armii. W poszczególnych wypadkach sztab artylerii armii może również ustalić w ramach natarcia poszczególnych dywizji, rejonny które należy szczególnie silnie obsłużyć.

Podczas planowania wsparcia ataku i natarcia w głębi obrony npla sztab artylerii armii podaje dywizjonem tylko metody wsparcia ataku /będą to z reguły kolejne ześrodkowania ognia/, Planowanie wsparcia ataku wykonuje się na szczeblu dywizji i niżej.

Sztab artylerii armii określa również czas, w którym winny być wykonane w toku wsparcia ataku nawalę ogniewe na drugą i trzecią pozycję obrony nieprzyjaciela, a w niektórych wypadkach może ustalić również rejonny obsłużenia.

Na następnym okresie walki sztab artylerii armii planuje zabezpieczenie wprowadzenia do bitwy dywizji drugiego rzutu operacyjnego armii i przełamania poszczególnych rubieży w głębi obrony npla oraz zabezpieczenie odparcia przeciwdziałania uderzeń odwodów npla.

Podczas planowania zabezpieczenia wprowadzenia do bitwy dywizji drugiego rzutu operacyjnego armii sztab artylerii armii określa na podstawie decyzji dowódcy armii i wytycznych dowódcy artylerii armii zadania dla artylerii poszczególnych dywizji oraz ilość artylerii i jejony stanowisk ogniowych artylerii i dywizji. Sztab artylerii armii może zaplanować konkretnie najważniejsze zadania ogniowe dla artylerii poszczególnych dywizji oraz dla armijnej grupy /armijnych grup/ artylerii, które będą brać udział w zabezpieczeniu wprowadzenia do bitwy dywizji drugiego rzutu armii.

Planując działania artylerii podczas odpiierania przeciwniczeń oraz dla operacyjnych upia, sztab artylerii armii informuje się przede wszystkim w sztabie armii, które dywizji będą brały udział - zgodnie z przewidywaniami dowódcy armii w odpiieraniu przeciwniczeń. Sztab artylerii armii ustala ilość oraz gęstość artylerii jaką można będzie uzyskać na kierunku przeciwniczenia, a następnie planuje zadania dla tej artylerii. Mogą to być konkretne zadania ogniowe, względnie tylko regiony, które winna obsłużyć artyleria poszczególnych dywizji i armijna grupa /armijne grupy/ artylerii.

Planowanie działania artylerii w operacji zaczepnej armii celowe rozpocząć od pierwszego dnia operacji, a w planie dnia operacji - od artyleryjskiego przygotowania ataku oraz walki o przełamanie głównego pasa obrony. Najdokładniej należy planować działania artylerii na okres wykonania zadania bliźszego armii. Działanie artylerii w okresie wykonania zadania dalszego armii można planować tylko ramowo uwzględniając możliwe warianty działania wojsk własnych i nieprzyjaciela.

Podczas planowania działania artylerii w operacji zaczepnej armii wykonuje się dwa zasadnicze dokumenty: plan działania artylerii w operacji zaczepnej armii oraz mapę kierowania ogniem dowódcy artylerii armii.

Plan działania artylerii można wykonać w formie tabeli lub na mapie. O ile plan działania artylerii opracowuje się na mapie, można nie wykonywać oddzielnej mapy kierowania ogniem dowódcy artylerii armii.

Na mapę należy nanieść:

- strukturę obrony i ugrupowanie nieprzyjaciela;
 - pas natarcia i zadania armii oraz związków taktycznych pierwszego rzutu operacyjnego armii;
 - rubież wprowadzenia dywizji drugiego rzutu operacyjnego armii;
 - uderzenie atomowe planowane w czasie natarcia armii;
 - zadania wykonywane w pasie natarcia armii przez lotnictwo;
 - ugrupowanie artylerii na podstawie wyjściowej do natarcia;
 - pasy ogniska artylerii;
 - zadania artylerii;
 - kierunek przesuwania się i rubież rozwinięcia artyleryjskich odwodów przeciwpancernych armii;
 - drogi przesunięć i planowane rejonny rozwinięcia armijnej grupy / armijnych grup / artylerii;
 - SD i ZSD armii i artylerii armii, kierunek przesunięcia;
 - zadania wykonywane w pasie natarcia armii przez artylerię ze szczebla Frontu;
 - kierunek przesuwania się i rubież rozwinięcia artyleryjskiego odwodu przeciwpancernego Frontu;
 - stanowisko dowodzenia dowódcy artylerii Frontu oraz stanowiska dowodzenia dowódców artylerii dywizji wchodzących w skład armii.
- Oprócz tego należy wykazać inne dane a mianowicie:
- czas trwania i układ artyleryjskiego przygotowania ataku;
 - planowane zużycie amunicji: na pierwszy dzień operacji / oddzielnie na przygotowanie ataku i wsparcie ataku i natarcia w głębi obrony nieprzyjaciela / oraz na następne dni operacji według kalibrów, rodzajów sprzętu i amunicji;
 - sygnały itd.

Dane te można wpisać bezpośrednio na mapę lub oddzielne arkusze papieru, które dołączają się do mapy.

W planie działania artylerii wykonanym w formie tabeli należy wykazać:

- zadania armijnej grupy / armijnych grup/ artylerii i artylerii podporządkowanych dywizji;
- rejon rozmieszczenia, kierunek przesuwania się i zadania odwodu artylerii armii;
- rejon rozmieszczenia, kierunek przesuwania się i zadania artyleryjskiego odwodu przeciwpancernego armii;
- zadania artylerii przeciwlotniczej armii;
- zadania piechoty i czołgów;
- zadania lotnictwa;
- zużycie amunicji;
- sygnały.

Oprócz wymienionych czynności i dokumentów związanych z planowaniem operacji naczej armii, sztab artylerii armii planuje również rozpoznawanie artyleryjskie, prace topograficzne, wprowadzenie artylerii do rejonu stanowisk ogólnych artylerii, służbę porządkowo-ochronną, zaopatrywanie w amunicję itd. Organizacja i planowanie tych czynności musi być wykonywane równocześnie i to już od momentu otrzymania zadania przez dowódcę armii.

Szerszego omówienia wymaga zagadnienie organizacji i planowania zużycia amunicji i zaopatrzenia artylerii w amunicję. Jest to zagadnienie bardzo istotne, ze względu na to, iż trzeba dostarczyć ogromne ilości amunicji w stosunkowo krótkim czasie.

Prace związane z planowaniem zużycia amunicji oraz zaopatrzenie artylerii w amunicję należy rozpocząć już w chwili otrzymania dyrektyw od dośdy artylerii Frontu. W zakresie zaopatrzenia artylerii w amunicję konieczna jest ścisła współpraca sztabu artylerii armii w oddziale uzbrojenia armii.

Prace techniczne związane z zaopatrzeniem artylerii w amunicję oraz uzupełnieniem sprzętu należy do Oddziału uzbrojenia armii

Obowiązkiem sztabu artylerii armii jest w ustalić na podstawie decyzji dowódcy armii i wytycznych dowódcy artylerii armii:

- zużycie amunicji w pierwszym dniu i w następnych dniach operacji;
- ilość amunicji jaką trzeba złożyć na stanowiskach ogniowych artylerii na podstawach wyjściowych do natarcia;
- rejonny stanowisk ogniowych artylerii i rejonny gdzie należy gromadzić amunicję;
- kolejność dowozu amunicji;
- organizację przyjęcia amunicji, w nakazanych rejonach.

Zużycie amunicji planuje się najbardziej szczegółowo na pierwszy dzień operacji, na podstawie zadań jakie ma do wykonania artyleria poszczególnej dywizji, w zależności ode tego przydziela się do dywizji określoną ilość amunicji. I tak np. najmniej amunicji przydziela się do dywizji działającej na kierunku pomocniczym, a większą dla dywizji działającej na kierunku głównego uderzenia. Dla dywizji działającej w drugim rzucie armii, która ma wejść do bitwy w pierwszym dniu operacji przydziela się zazwyczaj tylko połowę połowy tej amunicji co dla dywizji działającej w pierwszym rzucie. Inną ilość amunicji niż dla dywizji trzeba przydzielać do amunicyjnej grupy artylerii, ależtem wykonuje ona w czasie inne zadania niż artyleria dywizji. Zużycie amunicji jest też różne dla różnego rodzaju sprzętu i dla różnych kalibrów. I tak np. najwięcej amunicji zużywają zazwyczaj haubice 122 i 152 mm, znacznie mniej - moździerze i artyleria przeciwpancerna.

Dla sprawnego dowozu amunicji szczególnie ważne jest ustalenie ilości amunicji, jaką należy dowieźć na stanowiska ogniowe oraz określenie rejonów gdzie należy tę amunicję złożyć. Na stanowiskach ogniowych należy złożyć taką ilość amunicji jaką winna wystrzelić artyleria z danych stanowisk przed rozpoczęciem przesunięcia.

A zatem ilość amunicji jaką należy złożyć na stanowiska ogniowych będzie inna np. dla pułkowych grup artylerii pułków pierwszego rzutu, armii dla dywizyjnych grup, a jeszcze inna dla armijnej grupy artylerii. Nawet w ramach jednej grupy artylerii inną ilość należy złożyć dla dyonów stanowiących trzech grupy, a inną dla artylerii wsparcia dołączonych do tych grup. Sztab artylerii armii nie będzie tych danych ustalał szczegółowo np. do dyonu słownie, ale musi je określić tak, aby można było dowieść odpowiadającą ilość amunicji do dywizji. Aby rozpocząć jak najwcześniej dowóz amunicji, trzeba określić rejon, gdzie należy amunicję złożyć. Rejon to można określić nie czekając na dokładne ustalenie rejonów stanowisk ogniowych artylerii poszczególnych grup; wystarczy znać pasy natarcia dywizji pierwszego rzutu armii i chociażby w przybliżeniu rejon stanowisk ogniowych armijnej grupy artylerii.

III. PRACA DOWÓDCY I SZTABU ARTYLERII ARMII W TOKU OPERACJI ZACZEPNEJ.

Atakowe i artyleryjsko-letnicze przygotowanie ataku będzie zazwyczaj poprzedzone wypadami lub rozpoznaniem walk które będą miały na celu przede wszystkim stwierdzenie obecności wojsk nieprzyjaciela na pierwszej pozycji obrony. Sztab artylerii armii winien zbierać dane o działaniu pododdziałów dokonujących wypadów i rozpoznaniu walk. W wypadku stwierdzenia, że nieprzyjaciel wycofał się z poszczególnych pozycji obrony, wojska własne natychmiast opanowują te pozycje i nawiązują styczność z nieprzyjacielem. Sztab artylerii armii winien dokonywać na podstawie wytyczonych dowódcy artylerii armii odpowiednich zmian w planie działań artylerii i zawiadamiać o nich podwładnych.

Sztab artylerii armii winien również mieć na uwadze w tym czasie możliwość wykonania kontrprzygotowania przez nieprzyjaciela. Dlatego też sztab artylerii armii musi zwrócić m. in. szczególną uwagę na działalność artylerii nieprzyjaciela.

W wypadku jeżeli artyleria armii wykona - na rozkaz dowódcy armii - ogień mający na celu zerwanie kontrprzygotowania, sztab artylerii armii śledzi za przebiegiem ognia i ocenia jego wynikiach dowódcy artylerii armii. Jeżeli nieprzyjacielowi udało się wykonać kontrprzygotowanie, sztab artylerii winien ustalić skutki uderzenia atomowego oraz skontrolować gotowość artylerii do wzbronienia uderzenia wojsk pancernych nieprzyjaciela, które może wyjść przed przedni skraj w ślad za kontrprzygotowaniem. Jeżeli nieprzyjaciel wykona uderzenie, artyleria ~~zatrzymuje~~ wzbrania ataku nieprzyjaciela przez postawienie stałych ogni zaporowych oraz obciążenia zgrupowanie uderzeniowe nieprzyjaciela wykonując ogień zsynchronizowany i zmarsowany. Następnie artyleria wspiera działania wojsk własnych mające na celu likwidację związków nieprzyjaciela, które wykonały uderzenia.

W czasie atomowego i artyleryjsko-letniczego przygotowania ataku dowódca artylerii armii znajduje się na punkcie dowodzenia przy dowódcy armii. Przy dowódcy artylerii armii znajdują się oficerowie sztabu artylerii armii, którzy pomagają mu w pracy /zazwyczaj szef sztabu, szef oddziału operacyjnego i szef oddziału rozpoznawczego sztabu artylerii armii, szef łączności artylerii armii/.

Na zapasowym stanowisku dowodzenia znajduje się grupa operacyjna oficerów artylerii, gotowa w każdej chwili przejąć dowodzenie artylerią armii. Na czele tej grupy może stać dowódca dywizji artylerii przełamania przydzielonej do armii lub szef sztabu artylerii armii.

Dowódca i sztab artylerii armii śledzą za przebiegiem artyleryjskiego przygotowania ataku. Sztab artylerii armii zbiera dane o skutkach artyleryjskiego przygotowania ataku, opracowuje je i przedstawia dowódcy artylerii armii, który winien być w stałej gotowości do zameldowania danych dowódcy armii.

W wypadku, jeżeli atomowe przygotowanie ma być wykonane w toku artyleryjskiego przygotowania ataku, sztab artylerii armii powinien dopilnować, aby oddziały i pododdziały artylerii przeprzewadziły w odpowiednim czasie ukrycie stanu osobowego artylerii i odpowiednio zabezpieczyły sprzęt.

Po zakończeniu artyleryjskiego przygotowania ataku artyleria przechodzi do aparatu ataku piechoty i szeregów. Okres ten cechuje ruch naprzód ognia i sprzętu artylerii oraz ruch do przodu piechoty i szeregów pod osłoną tego ognia.

W tym czasie dowódca artylerią obejmuje, oprócz czynności wymienianych uprzednio, te jest kontroli zadań wykonywanych przez artylerię i stawiania artylerii dodatkowych zadań regulowanie przeniesienia ognia i przesunięć artylerii.

Przesunięcia artylerii, chociaż nawczas zaplanowane i przygotowane, wymagają jednak wnikliwej kontroli ze strony dowódcy i sztabu artylerii armii, gdy jakakolwiek zmiana w przesunięciu artylerii powoduje, po pierwsze - osłabienie ognia artylerii, a po drugie - konsekwentnie podlega za sobą opóźnienie w przesunięciach artylerii szczebli wyższych.

Artyleria powinna przesunąć się w szyku rozczłonkowanym, aby uniknąć poważniejszych strat w wypadku napadu atomowego nieprzyjaciela.

Na przesunięcia artylerii mogą wpłynąć ujemnie oddziaływanie terenu o dużym natężeniu promieniowania. Dlatego też artyleria powinna prowadzić pomiary natężenia promieniowania, szczególnie terenu o zbyt dużym natężeniu promieniowania należy przekraczać w szybkim tempie, względnie szukać dróg obejścia.

Szpecially trudny okres dla artylerii to moment walki o przełamanie trzeciej pozycji obrony nieprzyjaciela. W tym czasie przesuną się znaczna część artylerii ze składu pułkowy i dywizyjnych grup artylerii, zaś większość artylerii wsparcia będzie strzelać na największych celownikach. Dlatego w tym czasie szczególnie znaczenie posiada współdziałanie artylerii z lotnictwem.

W toku natarcia sztab artylerii armii winien ze szczególną uwagą śledzić przygotowanie nieprzyjaciela do kontrataku. Jeżeli takie przygotowanie zostanie stwierdzone dowódca artylerii armii winien wydać - na podstawie decyzji dowódcy armii - niezbędne zarządzenia w celu zabezpieczenia odparcia kontrataku oraz ograniczenia do minimum skutków ewentualnego napadu atomowego nieprzyjaciela.

Jeżeli nieprzyjaciel wykona napad atomowy, dowódca i sztab artylerii armii winni:

- ustalić dokładnie położenie, jeżeli zajdzie potrzeba, należy uzupełnić lub utworzyć odpowiednie grupy artylerii na głównym kierunku przez użycie odwodu artylerii armii;
- wysunąć na zagrożony kierunek w razie potrzeby artylerijaki oddział przeciwpancernej armii i obronąć ogniem artylerii strzelającej z zakrytych stanowisk ogniowych /głównie stałymi ogniami zaporowymi/ rejon, na który nieprzyjaciel wykonał uderzenia atomowe;
- zorganizować rozpoznanie natężenia promieniowania terenu;
- przywrócić dowódzenie i łączność;
- zorganizować prace ratunkowe.

Napad atomowy nie może być w żadnym wypadku przyczyną zaprzestania działań bojowych artylerii.

Dla przekroczenia drugiego pasa może być wprowadzona do walki jedna lub niekiedy nawet dwie dywizje drugiego rzutu armii. Wprowadzenie tych dywizji do walki powinna zabezpieczać część artylerii dywizji pierwszego rzutu armii oraz większość armijnych grup artylerii. Podczas wprowadzenia do walki dywizji drugiego rzutu armii powinna również działać artyleria tych dywizji, dlatego też w czasie podejścia do rubieży ^{lub} wprowadzenia do walki musi się ona posuwać na czele kolumn w oddzielnych kolumnach, aby mieć czas na rozwinięcie się. Jeżeli na kierunku wprowadzenia do walki dywizji drugiego rzutu opór nieprzyjaciela jest słaby może się rozwinąć tylko część artylerii tych dywizji.

Działanie artylerii podczas wprowadzenia do walki dywizji drugiego rzutu armii zostało zaplanowane jeszcze w okresie organizacji operacji, jednakże w toku natarcia mogą zajść takie okoliczności, które stworzą konieczność wprowadzenia poprawek lub zmian do planu działania artylerii oraz zorganizowania działania artylerii zgodnie z sytuacją, jaka się wytworzyła.

Obowiązkiem sztabu artylerii armii jest stałe zbieranie wiadomości o położeniu /szczególnie o stopniu obsadzenia przez nieprzyjaciela poszczególnych pozycji oraz rozmieszczeniu i ruchu dowodów nieprzyjaciela, zadaniach wykonywanych przez własną artylerię, jej przesunięciach, ilości artylerii, która może zabezpieczyć walkę w danym momencie itp/ Opracowanie tych wiadomości i przekazywanie ich do dowódcy artylerii armii. Dowódca artylerii armii winien być gotów do zwięzłego przedstawienia dowódcy armii swych propozycji dotyczących użycia artylerii dla zabezpieczenia wprowadzenia do walki drugiego rzutu armii.

Po powzięciu decyzji przez dowódcę armii i wydaniu przez niego rozkazów, dowódca artylerii armii winien zabezpieczyć wykonanie decyzji dowódcy armii w zakresie użycia artylerii. Sztab artylerii armii powinien przekazać wykonawcom zarządzenia i rozkazy dowódcy artylerii armii oraz skontrolować ich wykonanie.

Działanie artylerii podczas przechowywania drugiego pasa zależy od sposobu działania armii. Drugi pas obrony nieprzyjaciela winien być w zasadzie opanowany z marszu, przy czym działanie oddziałów w celu opanowania tego pasa może być poprzedzone uderzeniem atomowym. W tym wypadku artyleria może wykonać krótką nawalę ogniową na rejon, które nie zostały objęte uderzeniem atomowym, a następnie zabezpieczyć atak drugiego pasa obrony ześrodkowaniami ognia wykonywanymi na żądanie dowódców pododdziałów. W poszczególnych wypadkach /np. jeżeli opór nieprzyjaciela na drugim pasie jest słaby/ artyleria może nie wykonywać nawalej ogniowej lecz przejść od razu do zabezpieczenia ataku ześrodkowaniami ognia.

Jeżeli przełamanie drugiego pasa z marszu się miało powodzenia, armia przełamuje zazwyczaj drugi pas po przygotowaniu z ograniczonym czasie. Dowódca artylerii armii winien na żądanie dowódcy armii przedstawić możliwości artylerii w zakresie zabezpieczenia przełamania drugiego pasa, a po otrzymaniu decyzji przez dowódcę, zorganizować działanie artylerii z jak najkrótszym czasie i przy najmniej skomplikowanym przegrupowaniu artylerii.

W tym wypadku artyleria poprzedza zazwyczaj atak piechoty i czołgów wykonując krótką 5-10 minutową nawalę ognia, a następnie wspiera atak systemem kolejnych ześrodkowań ognia, względnie zabezpiecza działanie piechoty i czołgów wykonując ześrodkowania ognia na żądanie dowódców pododdziałów oraz ogniem zmasowany.

Pracę dowódcy i sztabu artylerii armii winna cechować w tym okresie szczególna szybkość oraz skrócone rozkazodawstwo /przeważnie rozkazy szczególne/. Ze względu na ograniczoną ilość czasu i konieczność postawienia jak największej ilości czasu na pracę podwładnych, dowódca artylerii armii będzie zazwyczaj stosował metodę przekazywania zadań podładnym przez wyjeżdżających do nich oficerów sztabu artylerii armii.

W toku bitwy dowódca artylerii armii przesuwa się razem z dowódcą armii, zaś sztab artylerii armii ze sztabem armii.

Do najważniejszych obowiązków dowódcy i sztabu artylerii armii po przełamaniu drugiego pasa będzie należało zorganizowanie działań artylerii i stawianie dodatkowych zadań artylerii w zakresie:

- zabronienia nieprzyjacielowi wycofania wojsk;
- zabezpieczenia pociągu za nieprzyjacielem;
- zabezpieczenia zniszczenia okrążonych zgrupowań nieprzyjaciela;

Dowódca i sztab artylerii armii przed zapadnięciem zmroku - w celu zabezpieczenia kierowania ogniem i skuteczności ognia w nocy - powinni:

- podciągnąć artylerię możliwie jak najbliżej do ugrupowania piechoty oraz skontrolować wystawiciele pozorów

umożliwiających marsz w noc;

- zorganizować rozpoznanie z wysuniętych punktów obserwacyjnych rozmieszczonych w ugrupowaniu bojowym piechoty;
- skontrolować przygotowanie oświetlenia terenu.

Po wykonaniu przez dywizję zadania dnia, dowódca i sztab artylerii armii organizują na podstawie decyzji dowódcy armii artyleryjskie zabezpieczenia epoki danej rubieży oraz przygotowują artylerię do dalszych działań.

- Przygotowanie artylerii do dalszych działań będzie obejmowało:
- zapatrzenie jej we wszystkie potrzebne środki materiałowe;
 - uzupełnienie strat;
 - odtrzymanie odwodu artylerii armii / artyleryjskiego odwodu przeciwpancernego armii;
 - przegrupowanie i organizację dowodzenia,

Jeżeli w pasie natarcia armii wchodzi do bitwy korpus pancerny Frontu, dowódca i sztab artylerii armii kierują ogniom artylerii armii na kor yść korpusu. zgodnie z rozkazami i zarządzeniami dowódcy artylerii Frontu.

Na kor yść korpusu pancernego działa artyleria dywizji, która znajduje się w pasie wprowadzenia do bitwy korpusu oraz większość dywizjonów ze składu armijnych grup artylerii.

W drugim etapie w następnych dniach operacji wprowadza się do bitwy rzutu rozwinęcia powadzenia armii. Jeżeli ^{dywizje} jednocześnie wprowadza się bitwy dwie lub więcej dywizji celowe jest dla skoordynowania działania artylerii tych dywizji utworzenie na okres przejściowy grupy operacyjnej oficerowie artylerii, która stanowi część grupy operacyjnej ogólnowojskowej. W skład grupy operacyjnej może wejść obsada artyleryjska zapasów stanowiska dowodzenia lub szef sztabu artylerii armii z odpowiednią ilością oficerów artylerii armii.

Działaniem całości artylerii zabezpieczającej wprowadzenie do bitwy dywizji drugiego rzutu operacyjnego armii winien kierować dowódca artylerii armii.

Na korzyść dywizji rzutu rozwinięcia powodzenia armii dalała przede wszystkim ich własna artyleria, część artylerii dywizji pierwszego rzutu armii oraz większość artylerii ze składu armijnych grup artylerii.

Jeżeli dywizje drugiego rzutu armii nie strzymały artylerii umocnienia w okresie organizacji operacji zaczepnej armii, należało im podporządkować artylerię przed wprowadzeniem ich do bitwy. Podporządkowanie artylerii może nastąpić i artylerii przydzielonej do dywizji pierwszego rzutu operacyjnego armii, odwodu artylerii / artyleryjskich odwodów przeciwpancernych / armii lub armijnych grup artylerii. Dowódca artylerii armii musi ocenić sytuację i zaproponować skąd jest najhardziej celowe podporządkować artylerię, aby umocnić dywizje drugiego rzutu operacyjnego armii, a nie osłabić tych dywizji pierwszego rzutu, które będą działać nadal na kierunku głównego uderzenia, względnie tych, które będą odpierać przeciwnie uderzenia nieprzyjaciela.

Po zatwierdzeniu propozycji przez dowódcę armii dowódca i sztab artylerii armii muszą ustalić rejon i czas, w którym artyleria zostanie podporządkowana dywizjom drugiego rzutu.

Ważnym zadaniem dowódcy i sztabu artylerii armii jest również sprecyzowanie zadań artylerii, na podstawie zadań postawionych artylerii przez dowódcę armii oraz ustalenie sposobu wykonania zadań przez artylerię.

W tym czasie zachodzi także konieczność powiązania działania armijnych grup artylerii z dywizjami rzutu rozwinięcia powodzenia armii. W tym celu między innymi zmienia się powiązanie armijnych grup artylerii z poszczególnymi dywizjami, na korzyść dywizji rzutu rozwinięcia powodzenia armii.

W wypadku gdyby stwierdził się, że nieprzyjaciel przygotuje się do przeciwnie uderzenia, dowódca i sztab artylerii armii muszą zorganizować - na podstawie decyzji dowódcy armii - działanie artylerii mające na celu zabezpieczenie odparcia przeciwnie uderzenia. Jeżeli w odparciu przeciwnie uderzenia będzie brał udział artyleria dwóch lub więcej dywizji oraz artyleria

ze szczególną armii celowe będzie zorganizować dowódca artylerii grupę operacyjną, która będzie stanowiła część grupy operacyjnej wyznaczonej przez dowódcę armii, dla koordynowania działań sił wojsk odpierających przeciwnika. Zadaniem artyleryjskiej grupy operacyjnej jest przede wszystkim skoordynowanie działań artylerii, która bierze udział w odparciu przeciwnika.

Zadania artylerii będą polegać głównie na wsparciu walki w celu opanowania rubieży dogodnej do odparcia przeciwnika, a następnie na zorganizowaniu głęboko umocnionej sił artyleryjskiej osłony przeciw pancernej sile natarcia dużych grup czołgów przeciwnika.

Po odparciu przeciwnika artyleria bierze udział w okrążeniu i likwidacji wojsk przeciwnika. Zadania artylerii w tym okresie są podobne do zadań wykonywanych w natarciu na dowódca zorganizowaną obronę przeciwnika.

Po wykonaniu zadania dowódca armii i sztab artylerii armii - na podstawie decyzji dowódcy armii - organizują artyleryjskie zabezpieczenie rubieży opartej przez armię oraz przygotowują artylerię do dalszych działań.

Wykonano w 30 egz

Egz Nr 1-30 bibl. Tajna

Wyk.

Druk. LEKONOSKA dn. 11.11.57r.

Nr. ks. 3218