



Grey Scale #13



DANES-PICTA.COM

A 1 2 3 4 5 6 M 8 9 10 11 12 13 14 15 B 17 18 19



AKADEMIA SZTABU GENERALNEGO

IM. GENERAŁA BRONI
KAROLA ŚWIERCZEWSKIEGO

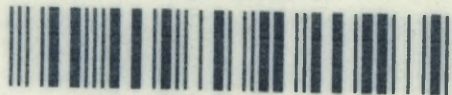
Do użytku wewn.

Egz. Nr **23**



ŚREDNIE NORMY CZASU
NA REALIZACJĘ PRZEZ NAUCZYCIELI
AKADEMICKICH ASG WP
PODSTAWOWYCH PRZEDSIĘWZIĘĆ
Z ZAKRESU DZIAŁALNOŚCI
DYDAKTYCZNEJ, METODYCZNEJ,
NAUKOWO-BADAWCZEJ
ORAZ INNYCH ZADAŃ SŁUŻBOWYCH

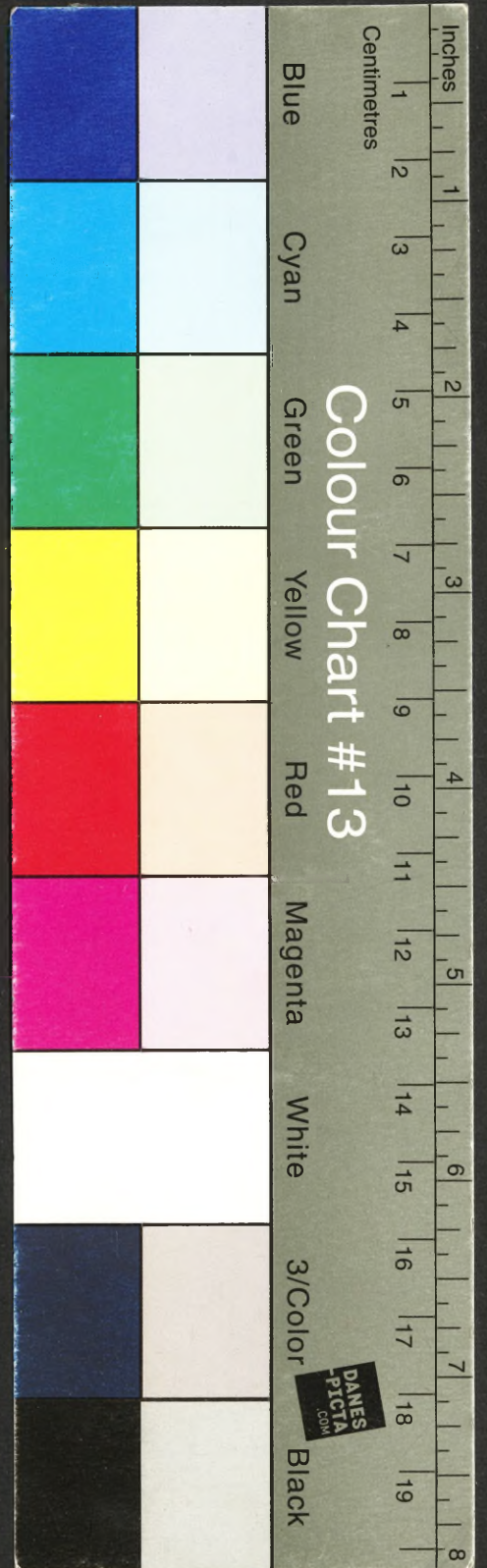
Biblioteka Główna
Akademii Obrony Narodowej
S/281



05-001071-003-0

12761

WARSZAWA MARZEC 1982





**AKADEMIA
SZTABU GENERALNEGO**

IM. GENERAŁA BRONI
KAROLA ŚWIERCZEWSKIEGO

Do użytku wewn.

Egz. Nr **23**



ŚREDNIE NORMY CZASU
NA REALIZACJĘ PRZEZ NAUCZYCIELI
AKADEMICKICH ASG WP
PODSTAWOWYCH PRZEDSIĘWZIĘĆ
Z ZAKRESU DZIAŁALNOŚCI
DYDAKTYCZNEJ, METODYCZNEJ,
NAUKOWO-BADAWCZEJ
ORAZ INNYCH ZADAŃ SŁUŻBOWYCH

Biblioteka Główna
Akademii Obrony Narodowej

S/281



05-001071-003-0

12761

WARSZAWA MARZEC 1982

AKADEMIA SZTABU GENERALNEGO WP
im.gen.broni Karola Swierczewskiego

Do użytku wewnętrznego

Egz.Nr 23



SREDNIE NORMY CZASU NA REALIZACJĘ PRZEZ NAUCZYCIELI
AKADEMICKICH ASG WP PODSTAWOWYCH PRZEDSIĘWZIĘC Z ZAKRESU
DZIAŁALNOŚCI DYDAKTYCZNEJ, METODYCZNEJ, NAUKOWO-BADAWCZEJ
ORAZ INNYCH ZADAN SŁUŻBOWYCH

WARSZAWA

MARZEC

1982 R.



Warszawa, dnia⁹ 03.1982 r.

Zalecam do służbowego wykorzystania w ASG WP
średnie normy czasu na realizację przez nauczycieli
akademickich zasadniczych przedsięwzięć dydaktycznych,
metodycznych i naukowo-badawczych.

KOMENDANT
AKADEMII SZTABU GENERALNEGO WP
im. gen. broni Karola Świerczewskiego

gen. broni dr Józef KAMINSKI

Planowanie pracy nauczycieli akademickich jest przedsięwzięciem warunkującym racjonalne wykorzystanie ogólnego potencjału dydaktyczno-naukowego, jakim w ciągu roku akademickiego dysponują katedry, instytuty i wydziały uczelni. Z tego też względu, mając na uwadze roczne zadania dydaktyczne, metodyczne oraz badawcze, jak również liczbę nauczycieli akademickich, ich zdolności i umiejętności opracowuje się w jednostce dydaktyczno-naukowej roczny plan pracy, na którego podstawie nauczyciele akademicy sporządzają indywidualne roczne plany pracy. Brak należycie zbilansowanych rocznych katedralnych oraz indywidualnych planów pracy utrudnia kierowanie działalnością jednostek naukowo-dydaktycznych, uniemożliwia obiektywne rozliczanie się z wykonywanych zadań, w tym ustalenie kosztów prac badawczych wykonywanych w trybie bezumownym, narusza optymalny stosunek między zakresem pracy dydaktycznej, metodycznej i naukowo-badawczej, powoduje nierównomierne obciążenie poszczególnych nauczycieli akademickich, jak też dezorganizuje proces samodzielnej, wieloletniej pracy nauczyciela nad podnoszeniem własnych kwalifikacji dydaktycznych i naukowych.

Do systematycznego planowania pracy nauczycieli akademickich zobowiązuje również zalecenie szefa Sztabu Generalnego WP zawarte w "Planie prac naukowo-badawczych w dziedzinie operacyjno-organizacyjnej na lata 1981-1985" w punkcie dotyczącym prowadzenia pełnego rachunku kosztów prac badawczych. Na podstawie opracowanych przez Zespół Naukowy Sztabu Generalnego WP i Departament Finansów MON wskazówek metodycznych wszystkie jednostki dydaktyczno-naukowe akademii przed sporządzeniem rocznych planów prac badawczych opracowują wcześniej bilans czasu pracy, który stanowi jeden z niezbędnych punktów wyjścia do należytego planowania pracy badawczej.

Racjonalne planowanie pracy w poszczególnych jednostkach dydaktyczno-naukowych akademii jest niemożliwe bez posiadania m.in. ujednoliconych norm czasu na wykonanie poszczególnych rutynowych zadań i czynności nauczycieli akademickich. Niniejsze wydawnictwo zawiera właśnie średnie normy czasu na realizację przez nauczycieli

akademickich podstawowych czynności z zakresu prac: dydaktycznej, metodycznej, naukowo-badawczej oraz innych zadań służbowych; normy te powinny okazać się pomocne nie tylko w procesie planowania pracy w jednostkach dydaktyczno-naukowych, ale również w procesie ich rozliczania z wykonania zadań planowanych i nieplanowanych.

Oczekuje się, że stosownie zaleconych norm pozwoli również usprawnić organizację pracy nauczycieli akademickich we wszystkich jednostkach organizacyjnych, zwłaszcza w warunkach stale wzrastających zadań i wymogów stawianych pracownikom dydaktyczno-naukowym Akademii Sztabu Generalnego WP.

Lp.	Przedsięwzięcie /czynność/	Średnia norma czasu	Objaśnienie przyjętych norm czasu na poszczególne przedsięwzięcia /czynności/
1	2	3	4
I. PRACA DYDAKTYCZNA			
1.	<p>Zajęcia dydaktyczne programowe:</p> <p>a/ wygłaszanie wykładów, prowadzenie seminariów, konwersatoriów, ćwiczeń grupowych /w sali i terenie/, zajęć praktycznych i treningów oraz kierowanie pracą samodzielną słuchaczy;</p> <p>b/ prowadzenie ćwiczeń dowódczo-estabowych: szkieletowych, z wykorzystaniem pociaгу, na obozach letnich i zimowych, gier wojennych oraz treningów estabowych.</p>	<p>1 godzina</p> <p>8 godzin</p>	<p>Za każdą godzinę zajęć przewidzianą w planach szkolenia i rozkładach zajęć dla każdego nauczyciela akademickiego prowadzącego te zajęcia.</p> <p>Za każdą dobę ćwiczenia przewidzianą w planach szkolenia i rozkładach zajęć dla każdego nauczyciela akademickiego uczestniczącego w tych ćwiczeniach, przy przyjęciu do naliczeń nie więcej niż 3 nauczycieli akademickich na grupę szkoleniową.</p>
2.	Prowadzenie zajęć podczas podróży polowych: taktycznych, operacyjnych, wojskowo-histerycznych i wojskowo-geograficznych, a także kierowanie tymi podróżami.	1 godzina	Za każdą godzinę zajęć dla każdego nauczyciela akademickiego uczestniczącego w tych podróżach w granicach liczby godzin przewidzianych w planach szkolenia i rozkładach zajęć.
3.	Kierowanie praktyką liniową i szkoleniem specjalistycznym słuchaczy w czasie praktyki w jednostkach wojskowych.	8 godzin	Za każdy dzień kierowania praktyką dla każdego nauczyciela akademickiego wyznaczonego na jedną grupę szkoleniową lub garnizon zgodnie z planami szkolenia i rozkazami dotyczącymi praktyk słuchaczy.
4.	Prowadzenie konsultacji ze słuchaczami.	Do 15 % godzin	Od ogólnej liczby godzin lekcyjnych i kierowanej pracy samodzielnej przeprowadzanych w roku przez nauczyciela akademickiego z grupą szkoleniową.
		Do 10 % godzin	Od ogólnej liczby godzin innych rodzajów zajęć szkoleniowych /oprócz wyszkolenia fizycznego i ogniowego/, przeprowadzanych w roku przez nauczyciela akademickiego z grupą szkoleniową.
5.	Prowadzenie zajęć na kursach /zgrupowaniach/ przygotowawczych kandydatów na nauczycieli akademickich /z pozostawionymi w uzelni absolwentami i oficerami spona akademii/.	Do 150 godzin	Na grupę szkoleniową kandydatów na nauczycieli akademickich, zgodnie z programem kursu i rozkładem zajęć.
6.	Przyjmowanie egzaminów wstępnych od kandydatów na studia w ASU WP i studia za granicą.	20 minut	Na jednego kandydata z każdego egzaminowanego przedmiotu dla każdego z 2-3 nauczycieli akademickich przyjmujących egzamin /sprawdzian/ z danego przedmiotu.
	a/ ustnych		
	b/ pisemnych	1 godzina	Za każdą godzinę egzaminu pisemnego z każdego przedmiotu zdawanego /zaliczanego/ przez grupę kandydatów dla każdego z 2-3 nauczycieli akademickich przyjmujących egzamin /sprawdzian/ z danego przedmiotu.
7.	Sprawdzanie prac pisemnych kandydatów na studia w ASU WP i studia za granicą.	45 minut	Na jedną pracę pisemną z taktyki.
		30 minut	Na jedną pracę pisemną z pozostałych przedmiotów.

1	2	3	4
8.	Przyjmowanie kolokwium.	30 minut	Na jednego zdającego za każde kolokwium przewidziane w planach szkolenia i rozkładach zajęć.
9.	Przyjmowanie egzaminów przedmiotowych, rocznych i dyplomowych: a/ ustnych;	30 minut	Na jednego zdającego za każdy zdawany przedmiot podczas egzaminów dla każdego nauczyciela akademickiego, będącego członkiem komisji egzaminacyjnej.
	b/ pisemnych;	1 godzina	Za każdą godzinę egzaminu pisemnego z każdego przedmiotu zdawanego przez grupę słuchaczy dla każdego nauczyciela akademickiego, będącego członkiem komisji egzaminacyjnej.
	c/ obrona prac dyplomowych.	2 godziny	Za obronę jednej pracy dyplomowej dla każdego nauczyciela akademickiego, będącego członkiem komisji egzaminacyjnej.
10.	Kierowanie pracami rocznymi w tym: opracowanie /wydanie/ wytycznych, konsultowanie i opiniowanie pracy oraz przyjęcie jej obrony.	8 godzin	Na jedną pracę roczną.
11.	Kierowanie pracami dyplomowymi w tym: opracowanie wytycznych, konsultowanie i opiniowanie pracy oraz udział w jej obronie.	60 godzin	Na jedną pracę dyplomową.
12.	Sprawdzenie dwóch /prac/ sprawdzających /kontrolnych/ oraz egzaminacyjnych rocznych i końcowych.	1 godzina	Na jedną pracę.
13.	Sprawdzenie prac kontrolnych, przewidzianych w planach szkolenia i rozkładach zajęć.	1 godzina	Na jedną pracę kontrolną.
14.	Ocena /recenzowanie/ prac kontrolnych słuchaczy poddyplomowych studiów /kursów/ zaocznych, przewidzianych w planach szkolenia.	1 godzina	Na jedną pracę z przedmiotów taktyczno-operacyjnych i społeczno-politycznych.
		30 minut	Na jedną pracę z pozostałych przedmiotów nauczania.
15.	Opracowanie recenzji prac dyplomowych.	10 godzin	Na jeden arkusz drukarki.
		1 godzina	Na każdy dokument graficzny /mapę/ załączony do pracy dyplomowej w formie odcisku.
16.	Przyjęcie egzaminów wstępnych od kandydatów na studia doktoranckie.	1 godzina	Na jednego kandydata z każdego egzaminowanego przedmiotu dla każdego z 3 członków komisji.
17.	Przyjęcie egzaminów doktoranckich.	1 godzina	j.w.
18.	Prowadzenie zajęć z doktorantami na kursach stacjonarnych i kursach dla pracujących.	1 godzina	Za każdą godzinę zajęć przewidzianą w programach szkolenia doktorantów i rozkładach zajęć dla każdego nauczyciela akademickiego prowadzącego te zajęcia.
19.	Prowadzenie konsultacji z doktorantami:		
	a/ zbiorowych;	6 godzin	Na każdy przedmiot nauczania na grupę doktorantów w liczbie 15 osób za cały okres nauczania /3 lata/.
	b/ indywidualnych;	3 godziny	Na każdy przedmiot nauczania na jednego doktoranta za cały okres nauczania /3 lata/.

1	2	3	4
20.	Kierowanie pracami doktorskimi przez promotorów.	50 godzin w roku	Na jednego doktoranta na studiach doktoranckich /stacjonarnych lub dla pracujących/ lub na jednego doktoranta nie będącego na studiach doktoranckich /nie dłużej niż w ciągu 3 lat/.
21.	Kierowanie studiami słuchaczy szczególnie uzdolnionych.	12 godzin w roku	Na jednego słuchacza.
II. PRACA METODYCZNA			
1.	Opracowanie planów tematycznych i przygotowanie ich do druku dla słuchaczy studiów stacjonarnych.	40 godzin	Na każde 100 godzin zajęć dydaktycznych z poszczególnych przedmiotów nauczania.
2.	Poprawa /nowelizacja/ planów tematycznych dla słuchaczy studiów stacjonarnych.	Nie więcej niż 20 godzin	Na każde 100 godzin zajęć dydaktycznych z poszczególnych przedmiotów nauczania.
3.	Opracowanie programów szkolenia, wskazówek metodycznych i regulaminów dla słuchaczy studiów i kursów zaocznych.	60 godzin	Na każde 100 godzin zajęć programowych danego studium lub kursu zaocznego.
5.	Opracowanie i przygotowanie do wydania podręczników szkoleniowych.	Do 100 godzin	Na jeden arkusz drukarski.
6.	Opracowanie i przygotowanie do wydania skryptów szkoleniowych.	75 godzin	Na jeden arkusz drukarski.
7.	Opracowanie i przygotowanie do wydania wykładu /konspektu wykładu/ na nowo wprowadzany temat do procesu szkolenia.	80 godzin	Na jeden wykład /dwugodzinny/ z przedmiotów taktyczno-operacyjnych i społeczno-politycznych.
		60 godzin	Na jeden wykład /dwugodzinny/ z pozostałych przedmiotów nauczania.
8.	Poprawa /nowelizacja/ wykładu /konspektu wykładu/ na temat już prowadzony i omówiony w katedrze.	Nie więcej niż 40 godzin	Uwzględnić się czas faktycznie zużyty /w zależności od zakresu poprawek/ na jeden wykład /dwugodzinny/ z przedmiotów taktyczno-operacyjnych i społeczno-politycznych.
		Nie więcej niż 30 godzin	Uwzględnić się czas faktycznie zużyty /w zależności od zakresu poprawek/ na jeden wykład /dwugodzinny/ z pozostałych przedmiotów nauczania.
9.	a/ do technicznych środków nauczania;		Uwzględnić się czas faktycznie zużyty.
	b/ poglądowych: schematów, plakatów, modeli, makiet itp.		
10.	Opracowanie i przygotowanie do wydania materiałów do egzaminów wstępnych, przedmiotowych, rocznych i dyplomowych, kolokwium i prac kontrolnych.		Uwzględnić się czas faktycznie zużyty na opracowanie pytań, zadań taktycznych, ćwiczeń itp.
11.	Opracowanie i przygotowanie do wydania ćwiczeń grupowych /na sali i w terenie/, dowódco-sztabowych /szkieletowych, z wykorzystaniem podręcznika, na obozach zimowym i letnim, gier wojennych/ i treningów sztabowych.	6 godzin	- kompanii /baterii/;
		8 godzin	- batalionu /dywizjonu/;
		12 godzin	- pułku;
		14 godzin	- dywizji /WSZ/;
		20 godzin	- armii /OW/;
		30 godzin	- frontu;
50 godzin	- operacji strategicznej.		

1	2	3	4
12.	Poprawa ćwiczeń i treningów sztabowych wyszczególnionych pod Lp.11.		Uwzględnia się czas faktycznie zużyty stosownie do zakresu poprawek, jednak nie więcej niż 50 % czasu od norm wyszczególnionych pod Lp. 11.
13.	Opracowanie i przygotowanie materiałów do podróży polowych: taktycznych, operacyjnych, wojskowo-historycznych i wojskowo-geograficznych.	6 godzin	Na jedną godzinę podróży polowej, przewidzianej w planach szkolenia i rozkładach zajęć z zakresu problematyki: - taktycznej;
		8 godzin	- operacyjnej, wojskowo-historycznej i wojskowo-geograficznej.
14.	Prowadzenie rekonesansów szkoleniowych do ćwiczeń, obozów, podróży polowych itp. oraz instruktaży do zajęć grupowych w terenie.	8 godzin	Za każdy dzień prowadzonego rekonesansu szkoleniowego /rekonesansu/ dla każdego nauczyciela akademickiego uczestniczącego w rekonesansie.
15.	Przygotowanie się nauczyciela akademickiego do wygłoszenia wykładu.	2 godziny	Na jedną godzinę wykładu przewidzianą w planach szkolenia i rozkładach zajęć na tematy: - już prowadzone;
		3 godziny	- nowe.
16.	Przygotowanie się nauczyciela akademickiego do seminariów, konwersatoriów, zajęć praktycznych i ćwiczeń ze wszystkich przedmiotów nauczania z wyjątkiem przedmiotów taktyczno-operacyjnych.	1 godzina	Na jedną godzinę zajęcia /ówieszenia/, przewidzianą w planach szkolenia i rozkładach zajęć, na tematy: - już prowadzone;
		2 godziny	- nowe.
17.	Przygotowanie się nauczyciela akademickiego do seminariów, konwersatoriów, zajęć grupowych i ćwiczeń z przedmiotów taktyczno-operacyjnych.	30 minut	Na jedną godzinę zajęcia /ówieszenia/, przewidzianą w planach i rozkładach zajęć z zakresu problematyki: - kompanii /baterii/;
		1 godzina	- batalionu /dywizjom/;
		2 godziny	- pułku i dywizji;
		3 godziny	- armii i frontu;
		4 godziny	- operacji strategicznej.
18.	Wizytacja /kontrola/ przez kierownictwo katedry /wydziału, instytutu, zakładu/ zajęć dydaktycznych prowadzonych przez podległych nauczycieli akademickich.	6 godzin w roku	Na wizytację /kontrolę/ jednego nauczyciela akademickiego katedry lub instytutu.
19.	Uczestniczenie w zajęciach i ćwiczeniach metodycznych oraz grach decyzyjnych prowadzonych z nauczycielami akademickimi.		Uwzględnia się faktycznie zużyty czas zgodnie z planami pracy katedry, instytutu, wydziału i akademii.
20.	Uczestniczenie w konferencjach, kursach i naradach metodycznych oraz posiedzeniach rad pedagogicznych.		
21.	Przygotowanie się szefa katedry, jego zastępcy, kierownika zakładu do prowadzenia instruktaży do zajęć grupowych i seminariów.	1 godzina	Na każdy instruktaż.
22.	Udział nauczycieli akademickich w instruktażach do seminariów i zajęć grupowych.	1-2 godziny	Na każde seminarium lub zajęcie grupowe prowadzone przez nauczyciela akademickiego zgodnie z planami szkolenia i rozkładami zajęć.

1	2	3	4
III. PRACA NAUKOWO-BADAWCZA			
1.	Wykonanie planowych prac naukowo-badawczych, konstruktorско-досвідчальних і аналізочно-новаторських.		Uwzględnia się czas faktycznie zużyty.
2.	Opracowanie sprawozdania naukowego z badań.		Uwzględnia się czas faktycznie zużyty, lecz nie więcej niż 120 godzin na jeden arkusz drukarski.
3.	Opracowanie podręczników i materiałów do studiowania.		Uwzględnia się czas faktycznie zużyty, lecz nie więcej niż 100 godzin na jeden arkusz drukarski.
4.	Opracowanie pracy habilitacyjnej lub doktorskiej.	150 godzin rocznie	Czas ten uwzględnia się do chwili obrony odpowiedniej dysertacji, jednak nie dłużej niż przez 5 lat w przypadku prac habilitacyjnych i 3 lata w przypadku prac doktorskich.
5.	Kierowanie pracą naukowo-badawczą.	10 godzin w roku	Na każdego członka zespołu.
6.	Kierowanie pracą doktorską.	50 godzin w roku	Na jednego doktoranta, lecz nie dłużej niż w ciągu 3 lat.
7.	Kierowanie pracą badawczą słuchacza.	2 godziny w roku	Na jednego członka koła naukowego słuchaczy, którym się kieruje.
8.	Udział w pracy komisji opiniujących prace badawcze oraz dorobek naukowy nauczycieli opracowujących prace promocyjne.		Czas faktycznie zużyty w ciągu roku przez jednego pracownika naukowo-badawczego.
9.	Udzielanie konsultacji i porad naukowych /w tym również w ramach asystencji/.		Czas faktycznie zużyty, jednak nie więcej niż 30 godzin rocznie na jednego pracownika naukowego /profesor, szef katedry, zastępca szefa katedry, docent, kierownik zespołu/.
10.	Wyjazd poza uczelnię w celach badawczych, udział w ćwiczeniach doświadczalnych, grasz wojennych itp.	8 godzin	Za dzień uczestnictwa każdego pracownika naukowo-badawczego.
11.	Udział w konferencjach, sympozjach i sesjach naukowych.	8 godzin	Za dzień uczestnictwa każdego pracownika naukowo-badawczego.
12.	Opracowanie książki popularno-naukowej.	80 godzin	Na jeden arkusz drukarski.
13.	Opracowanie artykułu naukowego	90 godzin	Na jeden arkusz drukarski.
14.	Opracowanie artykułu popularno-naukowego.	60 godzin	Na jeden arkusz drukarski.
15.	Opracowanie artykułu popularnego.	50 godzin	Na jeden arkusz drukarski.
16.	Opracowanie referatu na konferencję, sympozjum, sesję naukową.	90 godzin	Na jeden arkusz drukarski.
17.	Opracowanie komunikatu naukowego.	70 godzin	Na jeden arkusz drukarski.
18.	Redakcja wszystkich rodzajów prac naukowych.	15 godzin	Na jeden arkusz drukarski.
19.	Opracowanie recenzji podręczników i prac naukowych, w tym promocyjnych.	20 godzin	Na jeden arkusz drukarski.

1	2	3	4
20.	Opracowanie recenzji książki popularno-naukowej.	15 godzin	Na jeden arkusz drukarski.
21.	Opracowanie recenzji artykułu popularno-naukowego i popularnego.	10 godzin	Na jeden arkusz drukarski.
22.	Uczestnictwo w pracy Rady Wydziału i Rady Naukowej akademii.		Uwzględnia się czas faktycznie zużyty przez każdego członka rady lub uczestniczącego w posiedzeniu rady pracownika naukowo-badawczego.
IV. INNE RODZAJE PRAC I ZADAŃ SŁUŻBOWYCH NAUCZYCIELI AKADEMICKICH			
1.	Wykonywanie zadań /obowiązków/ służbowych przez kadrę kierowniczą od szefa katedry /równorzędnego/ wzwgł.		Uwzględnia się czas faktycznie zużyty, lecz nie więcej niż 8 godzin na dzień pracy.
2.	Kierowanie pracą katedry /jednostki organizacyjnej równorzędnej/.	200 godzin	Na szefa katedry /równorzędnego/ w ciągu roku.
3.	Podróże służbowe wynikające z planów i rozkazów przełożonych.	8 godzin	Za każdy dzień podróży służbowej.
4.	Pełnienie służb i dyżurów.		Uwzględnia się czas faktycznie zużyty, lecz nie więcej niż 16 godzin za służbę lub dyżur.
5.	Uczestnictwo w naradach i odprawach służbowych.		Uwzględnia się czas faktycznie zużyty.
6.	Uczestniczenie w komisjach wewnętrzno-akademickich.		Uwzględnia się czas faktycznie zużyty, lecz nie więcej niż 8 godzin za dzień pracy.
7.	Uczestniczenie w doskonaleniu bazy materiałowo-szkoleniowej.		Uwzględnia się czas faktycznie zużyty.
8.	Udział w ćwiczeniach i manewrach.	8 godzin	Za każdy dzień udziału w ćwiczeniach i manewrach.
9.	Staż /praktyka/ w wojskach nauczycieli akademickich.		Uwzględnia się czas faktycznie zużyty, lecz nie więcej niż 42 godziny za tydzień praktyki.
10.	Nauka nauczycieli akademickich na kursach podwyższenia kwalifikacji.		Uwzględnia się czas faktycznie zużyty, lecz nie więcej niż 42 godziny za tydzień kursu.
11.	Szkolenie nauczycieli akademickich /w ramach wewnętrznego szkolenia doskonalącego/:		W roku kalendarzowym /zgodnie z zarządzeniem szefa Szt.Gen.WP nr 18/Szkol.Opr. z 4.12.1980 r./.
	a/ szkolenie polityczne;	48 godzin	
	b/ informacje polityczne;	48 godzin	
	c/ szkolenie operacyjno-taktyczne;	52 godziny	
	d/ szkolenie ogólnowojskowe: ogniowe, regulaminy, musztra, uzbrojenie i technika bojowa;	30 godzin	
	e/ organizacja, kierowanie i informatyka;	12 godzin	
	f/ zasady ochrony tajemnicy wojskowej;	4 godziny	

128 3
1024 6
10 16
88 4
660
16 16
48 8
186 8

1	2	3	4
	g/ szkolenie fizyczne;	80 godzin	
	h/ kierowana praca samokształceniowa /w tym 20 godzin nauka języka rosyjskiego/.	50 godzin	
	Razem w roku	324 godzin w roku	
12.	doskonalenie nauczycieli akademickich z języków obcych:		
	a/ z języka rosyjskiego - nieetatowych kierowników taktycznych grup i kierowników szwadronów;	2 godziny tygodniowo	w roku kalendarzowym z wyjątkiem miesiąca lipca i sierpnia /zgodnie z Rozkazem nr 08 Komendanta ABG WP z dnia 10.04.1981 r./.
	b/ z języka rosyjskiego, angielskiego i niemieckiego - nauczycieli akademickich podlegających doskonaleniu z tych języków na zajęciach konsultacyjnych i konferencyjnych;	3 godziny miesięcznie	
	c/ z języka angielskiego i niemieckiego - nauczycieli akademickich podlegających doskonaleniu z tych języków.	1,5 godziny tygodniowo	

Uwagi: 1. Zgodnie z "Kartą praw i obowiązków wojskowego nauczyciela akademickiego" /Wyd. MON - RWSW, Warszawa 1980, s. 23 i 24/ przyjmuje się 220 godzin rocznie, jako średni wymiar /pensum/ obowiązujących zajęć na jednego wojskowego nauczyciela akademickiego, a dla poszczególnych nauczycieli akademickich następujący:

- profesor, docent - 210;
- adiunkt, st. asystent, asystent - 270;
- st. wykładowca - 300;
- wykładowca - 360;
- st. instruktor, instruktor przedmiotu, sawodu lub umiętności praktycznych - 540;
- lektor /nauczyciel języków/ - 540.

W uzasadnionych przypadkach w odniesieniu do katedr realizujących program kształcenia z przedmiotów taktyczno-operacyjnych, dopuszcza się obniżenie średniego wymiaru obowiązkowych zajęć dydaktycznych w granicach 10-15 %.

Wojskowych nauczycieli akademickich zajmujących stanowiska kierownicze i administracyjne w jednostkach naukowo-dydaktycznych /komendantów wydziałów, szefów katedr, instytutów itp. oraz ich zastępców/ obowiązuje połowa wymienionego wyżej rocznego wymiaru godzin.

2. Jako średni wymiar /pensum/ czasu przeznaczanego na pracę badawczą dla jednego nauczyciela akademickiego przyjmuje się 300 godzin rocznie.

3. Przy opracowaniu niniejszych średnich norm czasu wykorzystano między innymi normatywy zamieszczone w pracy pod redakcją P.P. TONKICHA "Osnowy naukowo-organizacji труда w WUZACH", Moskwa 1974, s. 305-313.

OPRACOWALI:

- plk doc.dr Tadeusz BENTKOWSKI
- plk doc.dr hab. Stanisław PIURO

85
7
1750

/Wzór/

"ZATWIERDZAM"

SZEF KATEDRY

" " " 19.. r.

INDYWIDUALNY PLAN PRACY NAUCZYCIELA AKADEMICKIEGO
NA 19.. ROK

.....
/stopień wojskowy, nazwisko i imię/

L. p.	Nazwa pracy	Ilość roboczogodzin									
		I kwartał		II kwartał		III kwartał		IV kwartał		Za cały rok	
		Pla- no- wana	Wyko- nana	Pla- no- wana	Wyko- nana	Pla- no- wana	Wyko- nana	Pla- no- wana	Wyko- nana	Pla- no- wana	Wyko- nana
1	I. Praca dydak- tyczna										
2	.										
1	II. Praca metry- czna										
2	.										
1	III. Praca naukowo- badawcza										
2	.										
1	IV. Inne ro- dzaje pracy i zadań siu- zbowych										
2	.										

OPRACOWAŁ

Druk ASG WP OXV-9115 zam nr 424 z dn.12.3.82 r.

