



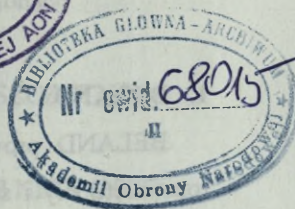
100

**AKADEMIA OBRONY NARODOWEJ
WYDZIAŁ WOJSK LĄDOWYCH
INSTYTUT DOWODZENIA I ZARZĄDZANIA**

Wręczyć dowódcy 723 bpz
w dniu 05 1400 CZERWIEC 06



Egz. nr. 5



**ĆWICZENIE
DOWÓDCZO-SZTABOWE SZKIELETOWE**

**DZIAŁANIA WOJSK
W STANIE KRYZYSU I WOJNY**

Temat:

**994. PROCES DOWODZENIA, METODY I FORMY
ORGANIZACYJNE PRACY DOWÓDZTW**

SYTUACJA WYJŚCIOWA NA I DZIEŃ ĆWICZENIA

Dla dowództwa 723 bpz

WARSZAWA

68015

2006



Czas operacyjny 060800CZE06

Dokumenty odniesienia

Mapa 1 : 50 000 według MTWNS:

N-34-88-91 (ABCD); 100-103 (ABCD); 112-115 (ABCD); 124-127 (ABCD); 136-140 (AB)

I.

SYTUACJA OGÓLNA

1. BELAND

BELAND prowadzi skrytą mobilizację części swoich sił. Wzdłuż granicy wykryto rozwinięte siły i środki rozpoznania RE i działań psychologicznych pracujące w systemie „reżimu pracy bojowej”. W całym pasie przygranicznym stwierdzono rozbudowę stacjonarnych węzłów łączności oraz intensywne prace inżynierskie na drogach dofrontowych. Systematycznie prowokowane są incydenty graniczne

BELAND – w trakcie rozwijania swoich sił zbrojnych. Najwyższy stopień gotowości osiągnęły dwie brygady 3 DZ i po jednej brygadzie z 1 i 2 DZ. Gotowość bojową do działań oddziały te mogą osiągnąć w godzinach południowych 8 czerwca.

Od 05 czerwca systematycznie pod pozorem prac remontowych zamykane są kolejne przejścia graniczne.

2. WISLANDIA

Siły zbrojne WISLANDII realizują przedsięwzięcia mobilizacyjnego rozwinięcia i przygotowują się do odparcia zbrojnej napaści BELANDU.

7 DZ kończy mobilizacyjne rozwinięcie oraz ćwiczenia zgrywające swoich jednostek bojowych. Siły obrony terytorialnej kończą przedsięwzięcia związane z zabezpieczeniem manewru wojsk operacyjnych oraz rozwijają pododdziały forteczne. Dowództwo 7 DZ znajduje się w MSD (LEGIONOWO)

7 DZ w składzie trzech brygad planuje działania opóźniające, których celem jest - wspólnie z siłami OT i układu pozamilitarnego - powstrzymanie zgrupowań uderzeniowych BELANDU przed linią MARS, stworzenia dogodnych warunków do wykonania przeciwwuderzenia siłami ZG WISLANDIA oraz 1KZ MNC i przejęcia inicjatywy.

ZG WISLANDIA – ześrodkowuje się w obszarze zach. Warszawa – Mińsk Mazowiecki – Wyszków. Po osiągnięciu pełnej gotowości bojowej: w gotowości do wykonania przeciwuderzenia z linii ZIELONA D+1 H+4

II.

SYTUACJA SZCZEGÓŁOWA

1. BELAND

BELAND – w trakcie rozwijania swoich sił zbrojnych. 1,2,3,4 DZ w rejonach wyjściowych.

- 3 DZ w rejonie: 1 km wsch. OLSZTYNEK (5440), 15 km zach SZCZYTNO.
- 2 DZ bez 20 BZ ześrodkowana w rejonie: 20 km zach. IŁAWA.
- 1 DZ ześrodkowana w rejonie: SPYCHOWO (2442)- RUCIANE NIDA (3846).

Prawdopodobny czas osiągnięcia gotowości do działania 14 czerwca w godzinach porannych.

2. WISLANDIA

72 BZ kończy mobilizacyjne rozwinięcie pododdziałów oraz zgrywanie pododdziałów szczebla kompania. Nie zdążono przeprowadzić ćwiczeń zgrywających 721 bcz oraz 722 bz. 723 bzmot oraz 724 bkpów miesiąc temu powróciły z sojuszniczych ćwiczeń, których problematyka dotyczyła prowadzenia działań opóźniających w pasie sił przesłaniania dywizji, i uzyskały ocenę bardzo dobrą. Brygada do godzin nocnych osiągnie gotowość do działań w MSD (WESOŁA – EC1490). Z meldunku dowódcy 724bkpów wynika, że do końca jutrzejszego dnia zakończy przygotowywanie węzła lądowiskowego w rejonie 6km pld zach SIEDLCE (EC55B7).

721 bcz najslabiej wyszkolony batalion. W ocenie dowództwa brygady poziom wyszkolenia dowódców kompanii słabe 3; wyszkolenie dowódców plutonów 3; dowódców drużyn 2,5. Dowódca brygady zorganizował szkolenie doskonalące prowadzone przez sztab brygady.

722 bz w związku z tym, że nie zrealizował ćwiczeń taktycznych z kierowaniem ogniem kompanii w dwóch pododdziałach oraz ćwiczenia zgrywającego batalionu realizuje szkolenie doskonalące z dowódcami kompanii i plutonów. Sztab batalionu przygotowuje harmonogram zgrywania bojowego pododdziałów do kontroli przez sztab dywizji.

724 bkpów osiąga oceny 4. Kadra dowódcza batalionu szczebla kompania i pluton posiada duże doświadczenie nabyte w toku wielu ćwiczeń narodowych i sojuszniczych.. do

mankamentów należy jeszcze współdziałanie ze śmigłowcami działaniach opanowywaniu obiektów.

723 bzmot najlepiej wyszkolony batalion. Kadra dowódcza batalionu szczebla kompania i pluton posiada duże doświadczenie nabyte w toku wielu ćwiczeń narodowych i sojuszniczych.

7231 kzmot zrealizowała pełny zakres szkolenia szczebla kompania i osiągnęła ocenę dobrą plus. W ocenie dowódcy batalionu kompania ma najlepiej wyszkolonych dowódców drużyn.

Jeden bwp uszkodzony jedna radiostacja do wymiany.

7232 kzmot ukończyła szkolenie szczebla plutonu. Z wyszkolenia ogniowego uzyskała ocenę dobrą. Dowódca kompanii realizuje dodatkowe szkolenie z kierowania ogniem z dowódcami plutonów.

7233 kzmot zrealizowała pełny zakres szkolenia szczebla kompania i osiągnęła ocenę dobrą.

W ocenie dowódcy batalionu kompania jest najlepiej wyszkolonym pododdziałem. Obecnie realizuje obsługę sprzętu jeden bwp wymaga remontu układu jezdnego.

7234 kzmot zakończyła szkolenie na szczeblu plutonu. W trakcie szkolenia poligonowego uzyskała ocenę dobrą. Brak etatowego dowódcy plutonu i dwóch dowódców drużyn.

III.

DANE DODATKOWE

1. Ukompletowanie pododdziałów batalionu w stanie osobowym 90%, w sprzęcie 95%.
2. Warunki meteorologiczne jak w czasie trwania ćwiczenia.

IV.

PRACA DO WYKONANIA

1. Pobrać i skleić mapy na które nanieść niezbędne informacje z założeń.
2. Sprawdzić system łączności z podwładnymi i przełożonym do 051600CZE06.
3. Zebrać meldunki od podległych pododdziałów o położeniu na 060800CZE06.
4. Do 051600CZE06 złożyć meldunki przełożonemu.
5. Przygotować się do kierowania podległymi komórkami organizacyjnymi sztabu oraz pododdziałami.

ZAŁĄCZNIKI

1. Sytuacja polityczno-militarna.
2. Skład bojowy i ukończenie strony ćwiczącej 7 DZ.
3. Identyfikator składu bojowego i ukończenia strony przeciwnej.
 - Uzupełnienie 1
 - Uzupełnienie 2
4. Sytuacja rozpoznawcza.
5. Kodowanie mapy KM-3.
6. Sytuacja wojsk OT.
 - Uzupełnienie 1
 - Uzupełnienie 2
7. Sytuacja logistyczna.
 - Uzupełnienie 1
 - Uzupełnienie 2
 - Uzupełnienie 3
 - Uzupełnienie 4
8. Sytuacja mobilizacyjna (uzupełnieniowa).
 - Uzupełnienie 1
 - Uzupełnienie 2
9. Sytuacja ogniw pozamilitarnych.
10. Sytuacja Artylerii
11. Położenie wojsk o 06 0800 czerwiec 06 (*kalka*)

SYTUACJA POLITYCZNO-MILITARNA

Dla celów szkoleniowych ćwiczenia powołano sześć nieistniejące realnie struktur państwowych: WISLANDIĘ, BELAND, DRACJĘ, BIZONIE, LANCET i ARMILANDIĘ. Terytorialnie państwa te zlokalizowane zostały na obszarze Rzeczypospolitej Polskiej i w żadnym punkcie nie przekraczają jej rzeczywistych granic. W aspekcie prawnym przyjęto również przepisy prawa państwowego i międzynarodowych konfliktów zbrojnych obowiązujące w Rzeczypospolitej Polskiej.

PRZECIWNIK – WISLANDIA

a) Informacje ogólne:

Państwo to położone jest na północy, w dolnym biegu rzeki Wisła. Obszar tego państwa obejmuje około 70 tys. km² i zamieszkały jest przez 16 mln ludności. Państwo to posiada dobrze rozwinięty przemysł zbrojeniowy. Specjalizujący się między innymi w produkcji samolotów myśliwskich i śmigłowców oraz uzbrojenia i wyposażenia dla wojsk lotniczych. Ponadto produkuje się broń strzelecką i środki walki, głównie uzbrojenie konwencjonalne.

WISLANDIA jest państwem średnio rozwiniętym przemysłowo. Posiada dobrze rozwinięty przemysł elektroniczny i przetwórczy. Słabo rozwija się przemysł ciężki, czego powodem jest słaby popyt na jego produkty występujący w tym regionie Europy. Stagnacja, a wręcz spadek wymiany handlowej z państwami ościennymi sprawia, że w BELANDU wzrasta bezrobocie, w czym należy w przyszłości upatrywać napięć społecznych.

Znacznie lepszą sytuację zaobserwować można w dziedzinie przemysłu rolno-spożywczego. Jednak eksport produktów tej gałęzi przemysłu tylko w nieznaczny sposób poprawia ujemny bilans handlu zagranicznego BELANDU. Bilans ten równoważy w pewnym stopniu rozwój ruchu turystycznego. Nastawiając się na wymianę turystyczną WISLANDIA znacznie rozbudowała jej bazę. Niemniej jednak koncepcja kraju nastawionego głównie na turystykę załamała się po przejściu w tym państwie władzy przez skrajnie prawicowe ugrupowania polityczne. Można powiedzieć, że na przełomie 2005/2006 roku ruch turystyczny praktycznie zamarł.

Tę niekorzystną sytuację BELANDU pogłębia dodatkowo deficyt budżetowy będący wynikiem niewłaściwych rządów i korupcji kolejnych ekip rządzących. Wstrzymana została re-

alizacja wielu reform społeczno-gospodarczych, które mogłyby poprawić sytuację gospodarczą kraju, ale ze względu na brak środków w budżecie nie są przeprowadzane. Ponadto brak dewiz na zakup surowców energetycznych, które WISLANDIA posiada w ograniczonym zakresie, przyczynił się do niekontrolowanego wzrostu cen i zaostrzenia się kryzysu gospodarczego. Eskalacja tego zjawiska przypadła na początek 2003 roku.

b) Sytuacja polityczna:

Do końca lat osiemdziesiątych XX wieku WISLANDIA pozostawała pod bezwzględna dominacją polityczną i gospodarczą BALII. W orbicie wpływów tego państwa znajdowały się też: LANCET, WISLANDIA i ARMILANDIA. Końcem lat osiemdziesiątych ubiegłego stulecia odnotowano na arenie międzynarodowej spadek prestiżu polityczno-gospodarczego BALII, co stało się symptomem do „wybicia się na suwerenność” państw Europy Środkowo-Wschodniej.

W wyniku tego procesu po przemianach politycznych pod koniec lat osiemdziesiątych ubiegłego stulecia, BELAND odzyskał pełną suwerenność. Zmianie uległ dotychczasowy ustroj tego państwa zasądzający się na dominacji, a wręcz dyktaturze monopartyjnej. W wyniku tych przeobrażeń politycznych BELAND stał się wielopartyjnym organizmem państwowym o ustroju demokratycznym.

W nowym ustroju politycznym BELANDU głową państwa jest prezydent, który do końca 2001 roku skupiał w swym ręku pełnię władzy ustawodawczej i wykonawczej. Od drugiej połowy 2001 roku władza prezydenta ulegała stałym ograniczeniom, co spowodowało przesunięcie jej środka ciężkości na szefa rządu, którym w BELANDZIE jest kanclerz.

W tej sytuacji głową państwa nadal pozostał prezydent, ale de facto, jego uprawnienia kompetencyjne ograniczono do funkcji czysto reprezentacyjnych. Pełnię władzy politycznej przejął kanclerz, który jako szef rządu za swoje poczynania odpowiedzialny jest bezpośrednio przed Parlamentem. Na urząd kanclerza desygnowany jest przedstawiciel partii zwycięskiej w ostatnich wyborach parlamentarnych.

U schyłku ubiegłego stulecia trudna sytuacja gospodarcza BELANDU doprowadziła do napięć społecznych, które uniemożliwiły przeprowadzenie radykalnych oraz skutecznych reform ekonomicznych i społecznych. Eskalacja niepokojów społecznych doprowadziła w konsekwencji do przejścia władzy przez skrajnie prawicowe ugrupowania polityczne. W przeprowadzonych w drugiej dekadzie stycznia 2002 roku wyborach do parlamentu BELANDU, ugrupowania te uzyskały bezwzględna większość.

Zwycięstwo parlamentarne doprowadziło do zjednoczenia pod egidą Narodowej Partii BELANDU (NPB) wielu mniejszych frakcji o proweniencji prawicowo-nacjonalistycznej. W

wyniku tej fuzji powstała wielopartyjna wspólnota programowa, która przyjęła nazwę Narodowo-Prawicowa Partia BELANDU (NPPB). W programie tej partii daje się wyodrębnić populistyczno-nacjonalistyczne hasła, między innymi: prymatu narodu belandzkiego nad innymi mniejszościami narodowymi oraz poparcia autonomicznych dążeń BELANDU zamieszkujących w państwach ościennych. Z hasłami tymi utożsamia się większość społeczeństwa BELANDU, dając tym samym przyzwolenie dla swego rządu w zakresie realizacji populistyczno-nacjonalistycznej linii polityki wewnętrznej i zagranicznej.

Biorąc pod rozwagę trudną sytuację wewnętrzną, rząd BELANDU upatruje jej przyczyn w działalności państw sąsiednich, głównie WISLANDII i BIZONII. Stad też dążąc do odwrócenia uwagi społeczeństwa od problemów wewnętrznych NPPB skierowała swą główną aktywność na identyfikację przeciwnika zewnętrznego, za którego w pierwszej kolejności uznano WISLANDIĘ. Nakreślając założenia polityki żądań i rewizji dotychczasowych ustaleń dyplomatycznych, rząd BELANDU wykorzystuje zadawnione konflikty oraz fakt istnienia w granicach WISLANDII własnej mniejszości narodowej, której dążenia separatystyczne są oficjalnie popierane.

Propaganda BELANDU, adresowana zarówno do własnego narodu, jak i do społeczności międzynarodowej, głosi konieczność przyłączenia do „Macierzy” ziem „bezprawnie okupowanych” przez WISLANDIĘ. Oficjalna propaganda BELANDU zbywa milczeniem fakt, że sporne terytoria znajdujące się na obszarze WISLANDII są bogate w surowce energetyczne (głównie ropa naftowa i gaz ziemny), i że w ich opanowaniu upatruje się poprawy sytuacji gospodarczej i ekonomicznej własnego kraju. W rozwiązaniu problemów ekonomicznych rząd BELANDU widzi też szansę na rozwiązanie nabrzmiałych problemów społecznych własnego kraju.

PAŃSTWO WŁASNE – WISLANDIA

a) Informacje ogólne:

Terytorium WISLANDII rozciąga się po wschodniej stronie środkowego biegu rzeki Wisła. Państwo to jest średniej wielkości i obejmuje 65 tys. km². Obszar ten zamieszkuje około 10 mln mieszkańców. Struktura narodowościowa WISLANDII jest w miarę jednolita. Największą mniejszością narodową jest mniejszość belandzka, która stanowi około 15% ogólnej liczby ludności kraju. Największe skupiska belandczyków liczą 1 mln obywateli tej narodowości i przekraczają w niektórych regionach około 40% ogółu mieszkańców.

Osiedlenie BELANDCZYKÓW powstało głównie z przyczyn ekonomicznych i miało miejsce w początkach ubiegłego stulecia. Tak duży odsetek ludności belandzkiej przybył do

WISLANDII z uwagi na rozwój przemysłu wydobywczego, głównie ropy naftowej i gazu ziemnego. Eksploracja tych surowców prowadzona jest od blisko stu lat. Ropa naftowa oraz bogate złoża innych surowców energetycznych (głównie węgla kamiennego i brunatnego) stanowią podstawowy czynnik napędowy koniunktury gospodarczej WISLANDII.

WISLANDIA jest państwem dobrze rozwiniętym gospodarczo. Oprócz przemysłu wydobywczego wysoko rozwinięty jest przemysł elektroniczny i samochodowy. Ponadto znacznie rozwinięte jest rolnictwo i przemysł przetwórstwa rolno-spożywczego. Poczynione w tych gałęziach przemysłu znaczne inwestycje i reformy w systemie produkcji sprawiły, że WISLANDIA stała się eksporterem wielu poszukiwanych w Europie produktów spożywczych.

Znaczne osiągnięcia państwo to może również odnotować w przemyśle zbrojeniowym. W gałęzi tej dominuje produkcja broni strzeleckiej i czołgów oraz bojowych wozów piechoty. Słabiej rozwinięty jest przemysł lotniczy.

Dobra sytuacja gospodarcza WISLANDII powoduje, że państwo to ma znaczny dochód narodowy i ustabilizowaną sytuację społeczno-ekonomiczną. Dobrze zorganizowany jest również system bezpieczeństwa wewnętrznego państwa. Koniunktura ta przyczynia się do rozwoju ruchu turystycznego, z którego to WISLANDIA czerpie znaczne korzyści.

b) Sytuacja polityczna:

WISLANDIA, podobnie jak BELAND, końcem lat osiemdziesiątych ubiegłego stulecia wyszła z orbity wpływów społeczno-gospodarczych BALII. W wyniku przemian społeczno-politycznych przeprowadzonych w łonie tego państwa odzyskało ono pełną suwerenność i podmiotowość w polityce zagranicznej. W ramach polityki wewnętrznej przeprowadzono szereg reform gospodarczych. Reformy te zakończyły się powodzeniem, czego dobitnym przykładem było ograniczenie bezrobocia i znaczny wzrost stopy życiowej mieszkańców.

Pod względem politycznym WISLANDIA jest państwem o ustroju demokratyczno-parlamentarnym. Główną partią polityczną WISLANDII jest Demokratyczna Partia Wislandii (DPW). Z tego ugrupowania politycznego wywodzi się zarówno prezydent jak i premier będący szefem demokratycznie wybranego rządu. DPW ma bezwzględną przewagę w parlamencie i Zgromadzeniu Narodowym. W swoim programie opowiada się za szeroką współpracą międzynarodową w ramach Unii Europejskiej, do której to członkostwa pretenduje. Ponadto państwo to jest sygnatariuszem międzynarodowego systemu bezpieczeństwa, będąc czynnym członkiem bloku polityczno-militarnego „**Bezpieczny Świat XXI wieku**”. W polityce zagranicznej WISLANDIA stara się utrzymywać poprawne stosunki ze wszystkimi sąsieda-

mi. Partie opozycyjne są podzielone i nie odgrywają większego wpływu na sytuację polityczną w kraju i jego politykę zagraniczną.

W realizacji polityki zagranicznej największym problemem WISLANDII jest BELAND. Z państwem tym w przeszłości WISLANDIA prowadziła liczne wojny i konflikty zbrojne. Podyktowane one były zagarnięciem w XVIII wieku terytorium WISLANDII przez BELAND. Konflikty te zahamowane w pierwszej połowie XX wieku, kiedy to WISLANDIA odzyskała niepodległość, zaczynają obecnie się odradzać.

Stroną dążącą do konfrontacji jest BELAND, która zmierza do rewizji ustaleń dyplomatycznych z WISLANDIĄ w kwestiach terytorialnych. Przedsięwzięcia te realizowane są na arenie międzynarodowej i drogą nacisku politycznego. Lansuje się w nich koncepcję przyłączenia spornych obszarów i „wyzwolenia” mniejszości narodowej belandzkiej. Politykę BELANDU popierają obywatele WISLANDII pochodzenia belandzkiego. Pierwotnie wysunięto żądania autonomiczne, a obecnie jawnie mówi się o oderwaniu od WISLANDII i przyłączeniu do „Macierzy” spornych obszarów.

Tendencje te najsilniej akcentowane są przez działającą na terenie WISLANDII Partię Wolnych Belandczyków (PWB). Partia ta o proweniencji skrajnie nacjonalistycznej dla poparcia swych żądań separatystycznych podjęła szeroko zakrojoną kampanię międzynarodową. Lansowane są w niej hasła ucisku narodowościowego, belandczyków, który ma mieć miejsce pod auspicjami rządu WISLANDII. Celem zabezpieczenia się od niego PWB przystąpiła do organizacji własnych oddziałów paramilitarnych. Działalności tych oddziałów zdecydowane veto postawił rząd WISLANDII. Niezastosowanie się do zaleceń rządu WISLANDII, spowodowało, że PWB została zdelegalizowana za szerzenie nacjonalistycznych haseł i nawoływanie do konfrontacji zbrojnej w ramach działań terrorystycznych.

Pomimo zdelegalizowania partia ta nadal stanowi czynnik konfliktogenny w łonie WISLANDII, albowiem przeszła do działań podziemnych rozwijając sieć agentury terrorystycznej wspieranej potajemnie przez legalne władze BELANDU. PWB skupia niespełna 1,5 tys. członków. Są to w większości ludzie młodzi, którzy przybyli na terytorium WISLANDII w poszukiwaniu pracy w ostatnim dziesięcioleciu ubiegłego wieku. Z uwagi na swoją działalność nie znaleźli oni zatrudnienia i w pełni zaangażowali się w działalność polityczną i terrorystyczną.

Podejmując kroki przeciwdziałania zagrożeniu terrorystycznemu w łonie własnego państwa WISLANDIA wprowadziła szereg obostrzeń w stosunku do obcokrajowców, głównie przybywających z terytorium BELANDU. Kraj ten również rozbudował szeroko struktury Sił Reagowania Kryzysowego i Przeciwdziałania Akcjom Terrorystycznym. Czynności te

podejmuje WISLANDIA również na arenie międzynarodowej obnażając prawdziwe dążenia BELANDU. Ponadto pozostając w bilateralnych układzie militarnym z BIZONIA, WISLANDIA uzyskała wzajemne gwarancje bezpośredniego wsparcia zbrojnego ze strony DRACJI na wypadek konfrontacji zbrojnej z BELANDEM.

SYTUACJA POLITYCZNO-GOSPODARCZA W REGIONIE

Omawiane państwa zlokalizowane są w Europie Środkowo-Wschodniej. Polityczną i gospodarczą organizacją skupiającą większość państw tego obszaru jest Gospodarcza Unia Europejska (GUE). Członkiem tej europejskiej struktury gospodarczej jest od roku WISLANDIA. O członkostwo w ramach GUE ubiegał się również BELAND, jednakże po niespełnieniu podstawowych warunków członkowskich, jak i po objęciu rządów przez skrajnie prawicowe ugrupowania polityczne zrezygnowała z ubiegania się o to członkostwo. Za swe niepowodzenia rząd BELANDU obwinia GUE, lansując teorię jakoby była ona organizacją dążącą do ubezwłasnowolnienia politycznego i ekonomicznego jej mniejszych i słabszych gospodarczo członków. Członkiem GUE jest również DRACJA.

LANCET

Państwo średniej wielkości, obejmujące swym terytorium około 50 tys. km². Zamieszkuje je 10 mln ludności. LANCET jest wschodnim sąsiadem WISLANDII i BELANDU.

LANCET charakteryzuje się demokratyczną formą rządów, zbliżoną do systemu politycznego WISLANDII. Z WISLANDIĄ łączy LANCET szeroko rozwinięta wymiana handlowa. LANCET podobnie jak WISLANDIA charakteryzuje się wysokim stopniem uprzemysłowienia (głównie przemysł elektroniczny – produkcja telewizorów i komputerów) i stabilną sytuacją gospodarczą.

W 2001 roku rząd LANCETU ogłosił neutralność, przez co państwo to nie jest sygnatariuszem żadnego układu militarnego. W swojej wykładni politycznej władze LANCETU opowiadają się za pokojowym rozstrzygnięciem konfliktów międzypaństwowych. W zaistniałych w Europie Środkowo-Wschodniej sytuacjach konfliktowych pomiędzy państwami sąsiednimi LANCET wielokrotnie przyjmował rolę mediatora. W tej roli wystąpił też na początku lat dziewięćdziesiątych ubiegłego stulecia, gdy wybuchł spór terytorialny pomiędzy BELANDEM a WISLANDIĄ. Między innymi dzięki mediacjom LANCETU udało się zażegnać narastające napięcie pomiędzy tymi państwami i uniknąć konfrontacji zbrojnej.

BIZONIA

Państwo średniej wielkości, obejmujące swym terytorium około 60 tys. km². Zamieszkuje je 15 mln ludności. BIZONIA jest zachodnim sąsiadem WISLANDII i BELANDU.

Państwo to charakteryzuje się demokratyczną formą rządów. W swojej polityce zagranicznej opowiada się za szeroką współpracą z państwami wchodzącymi w skład EUG. W ramach współpracy gospodarczej prowadzi ona też szeroką wymianę handlową z państwami sąsiadującymi.

BIZONIA zainteresowana jest utrzymaniem pokoju na terenach państw ościennych. Podobnie jak WISLANDIA należy do struktur militarnych układu „**Bezpieczny świat XXI wieku**”. Ponadto z WISLANDIĄ BIZONIA związana jest układem bilateralnym o charakterze militarnym, politycznym i ekonomicznym. Jednym z postanowień tego układu są gwarancje wzajemnej pomocy militarnej (do bezpośredniego zaangażowania sił zbrojnych włącznie) na wypadek agresji w stosunku do jednego z sygnatariuszy porozumienia.

ARMILANDIA

Państwo średniej wielkości, obejmujące swym terytorium około 50 tys. km². Zamieszkuje je 10 mln ludności. ARMILANDIA jest zachodnim sąsiadem WISLANDII.

ARMILANDIA charakteryzuje się demokratyczną formą rządów, zbliżoną do systemu politycznego WISLANDII. Z WISLANDIĄ łączy ją szeroko rozwinięta wymiana handlowa.

W 2001 roku rząd ARMILANDII ogłosił całkowitą neutralność, przez co państwo to nie jest sygnatariuszem żadnego układu militarnego. W swojej wykładni politycznej władze LANCETU opowiadają się za pokojowym rozstrzygnięciem konfliktów międzypaństwowych.

DRACJA

Państwo średniej wielkości, obejmujące swym terytorium około 60 tys. km². Zamieszkuje je 15 mln ludności. DRACJA jest zachodnim sąsiadem BELANDU.

Państwo to charakteryzuje się demokratyczną formą rządów. W swojej polityce zagranicznej opowiada się za szeroką współpracą z państwami wchodzącymi w skład EUG.

DRACJA zainteresowana jest utrzymaniem pokoju na terenach państw ościennych. Podobnie jak WISLANDIA należy do struktur militarnych układu „**Bezpieczny świat XXI wieku**”. Ponadto z WISLANDIĄ, DRACJA związana jest układem bilateralnym o charakterze militarnym, politycznym i ekonomicznym. Jednym z postanowień tego układu są gwarancje wzajemnej pomocy militarnej (do bezpośredniego zaangażowania sił zbrojnych włącznie) na wypadek agresji w stosunku do jednego z sygnatariuszy porozumienia.

Podstawy prawne funkcjonowania sojuszu „Bezpieczny świat XXI wieku”

1. Umowa między Państwami-Stronami Traktatu Północnoatlantyckiego a innymi państwami uczestniczącymi w Partnerstwie dla Pokoju, dotycząca statusu ich sił zbrojnych, oraz jej Protokół dodatkowy, sporządzone w Brukseli dnia 19 czerwca 1995 r. (Dz. U. z 1998 r., nr 97, poz. 605).

2. Uchwała Senatu Rzeczypospolitej Polskiej z dnia 17 lutego 1999 r. w sprawie ratyfikacji przez Polskę Traktatu Północnoatlantyckiego (Dz. U. z 1999 r., nr 6, poz. 65).
3. Umowa między Państwami-Stronami Traktatu Północnoatlantyckiego dotycząca statusu ich sił zbrojnych, sporządzona w Londynie dnia 19 czerwca 1951 r. (Dz. U. z 2000 r., nr 21, poz. 257).
4. Umowa dotycząca statusu Organizacji Traktatu Północnoatlantyckiego, przedstawiciele narodowych i personelu międzynarodowego, sporządzona w Ottawie dnia 20 września 1951 r. (Dz. U. z 2000 r., nr 64, poz. 736).
5. Umowa w sprawie statusu przedstawicielstw i przedstawicieli państw trzecich przy Organizacji Traktatu Północnoatlantyckiego, sporządzona w Brukseli dnia 14 września 1994 r. (Dz. U. z 2000 r., nr 64, poz. 738).
6. Protokół dotyczący statusu międzynarodowych dowództw wojskowych, ustanowionych na podstawie Traktatu Północnoatlantyckiego, sporządzony w Paryżu dnia 28 sierpnia 1952 r. (Dz. U. z 2000 r., nr 64, poz. 746).
7. Traktat Północnoatlantycki sporządzony w Waszyngtonie dnia 4 kwietnia 1949 r. (Dz. U. z 2000 r., nr 87, poz. 970).

Podstawy prawne pobytu wojsk sojusznicznych na terytorium WISLANDII

1. Ustawa z dnia 30 sierpnia 1991 r. o zakładach opieki zdrowotnej (Dz. U. 1991 r., nr 91, poz. 408 z póź. zm.).
2. Ustawa z dnia 23 września 1999 r. o zasadach pobytu wojsk obcych na terytorium Rzeczypospolitej Polskiej oraz zasadach ich przemieszczania się przez to terytorium (Dz. U. 1999 r., nr 93, poz. 1063).
5. Rozporządzenie Ministra Obrony Narodowej z dnia 14 listopada 2000 r. w sprawie szczegółowych warunków i trybu zakwaterowania wojsk obcych i ich personelu cywilnego, przebywających na terytorium Rzeczypospolitej Polskiej (Dz. U. 2000 r., nr 107, poz. 1137).
6. Rozporządzenie Ministra Obrony Narodowej z dnia 14 grudnia 2000 r. w sprawie komisji do rozpatrywania roszczeń z tytułu szkód wyrządzonych przez wojska obce (Dz. U. 2000 r., nr 115, poz. 1208).

HARMONOGRAM KONFLIKTU

Konflikt pomiędzy BELANDEM i WISLANDIĄ pojawił się na arenie międzynarodowej na początku lat dziewięćdziesiątych ubiegłego stulecia (krótco po odzyskaniu przez te państwa suwerenności). Dzięki staraniom ONZ, a szczególnie działaniom mediacyjnym LANCETU udało się go wówczas zażegnać. Pod naciskiem opinii międzynarodowej WISLANDIA i BELAND podpisały w lipcu 1993 roku porozumienie dwustronne, nazwane od miejsca podpisania „Układem Toruńskim”.

Układ Toruński przewidywał między innymi utworzenie wzdłuż granicy belandzko-wislandzkiej 50 km strefy zdemilitaryzowanej oraz wzajemne powiadamianie się państw sygnatariuszy układu o planowaniu i prowadzeniu ćwiczeń wojskowych. Obowiązkiem powiadamiania objęte zostały ćwiczenia, w których zaangażowanych będzie powyżej 5 tys. żołnierzy i samolotów bojowych.

Wykorzystując zaangażowanie społeczności międzynarodowej w rozwiązywanie konfliktu na terenie byłej Jugosławii oraz w Azji, BELAND od 1996 roku zaczęła systematycznie łamać postanowienia Układu Toruńskiego. Końcem 2001 roku wojska BELANDU weszły do strefy zdemilitaryzowanej, a rząd tego państwa przestał powiadamiać WISLANDIĘ o planowanych ćwiczeniach. Posunięcia te umknęły społeczności międzynarodowej z uwagi na konflikt w Kosowie, a nade wszystko akty terroru w Waszyngtonie i Rosji.

Od początku 2002 roku BELAND zaczęła stopniowo zwiększać liczebność swoich sił zbrojnych i prowadzić szerokie zakupy uzbrojenia. Ponadto pod pozorem ćwiczeń zmienione zostały rejony dyslokacji wojsk tego państwa. Przesunięcia te dokonano głównie w strefę nadgraniczną z WISLANDIĄ.

Po objęciu władzy przez NPM rząd BELANDU ponowił żądania wobec rządu WISLANDII o przekazanie spornego obszaru. Równocześnie na arenie międzynarodowej dyplomacja BELANDU podjęła szeroko zakrojoną akcję propagandową, mającą na celu wykazać prześladowania mniejszości narodowej BELANDU (między innymi zdelegalizowanie NPPB) przez policję i organa bezpieczeństwa WISLANDII.

Na te niesłuszne oskarżenia WISLANDIA zaprotestowała na forum międzynarodowym (skarga do ONZ) i zażądała przestrzegania zawartych w Układzie Toruńskim ustaleń. Ze względu na brak reakcji BELANDU oraz społeczności międzynarodowej, WISLANDIA dla zapewnienia integralności terytorialnej państwa odpowiedziała podobnymi przedsięwzięciami w dziedzinie militarnej, wprowadzając między innymi na terenie całego kraju stan wojenny.

Taki stan wzajemnych oskarżeń i działań terrorystycznych ze strony BELANDU trwał przez kilka dni. W końcu 08.06.2006 roku rano rząd BELANDU ogłosił, że państwo jego

znajduje się w stanie wojny z WISLANDIĄ. Jednocześnie siły zbrojne BELANDU rozpoczęły zaczepną operację powietrzno-lądową przeciwko WISLANDII, która podjęła działania zbrojne zmierzające do odparcia uderzenia.

Celem politycznym **BELANDU** jest poprawa sytuacji ekonomicznej państwa poprzez inkorporację roponośnych terenów w południowo-zachodniej części WISLANDII.

Cel ten zamierza osiągnąć poprzez:

- Ataki terrorystyczne mające zmusić WISLANDIĘ do uległości, a jeśli to zawiedzie to poprzez przeprowadzenie połączonej operacji zaczepnej, mającej doprowadzić do zajęcia spornych terenów.
- Postawienie społeczności międzynarodowej przed faktami dokonanymi i jednocześnie głoszenie woli przywrócenia pokoju na zasadzie „pokój za ziemię”.

Zasadniczym celem politycznym **WISLANDII** jest zapobieżenie aktom terroru oraz utrzymanie integralności terytorialnej państwa. Zamierza go osiągnąć poprzez:

- Wykorzystanie wojsk 7 DZ, elementów Straży Granicznej, Straży Pożarnej oraz wojsk OT, dla likwidacji zagrożenia lub skutków akcji terrorystycznych oraz do opóźnienia operacji zaczepnej BELANDU, stwarzając warunki do wykonania przeciwuuderzenia siłami głównymi 1 KZ.
- Rozbicie i zniszczenie przeciwnika, który wdarł się w głąb terytorium kraju za pomocą sił głównych korpusu oraz sił głównych korpusu międzynarodowego wykonujących uderzenie z terytorium BIZONII.
- Skierowanie wysiłków dyplomatycznych zmierzających do umiędzynarodowienia konfliktu, włącznie z wprowadzeniem do strefy zdemilitaryzowanej międzynarodowych sił pokojowych i wymuszenie w ten sposób respektowania ustaleń Układu Toruńskiego.

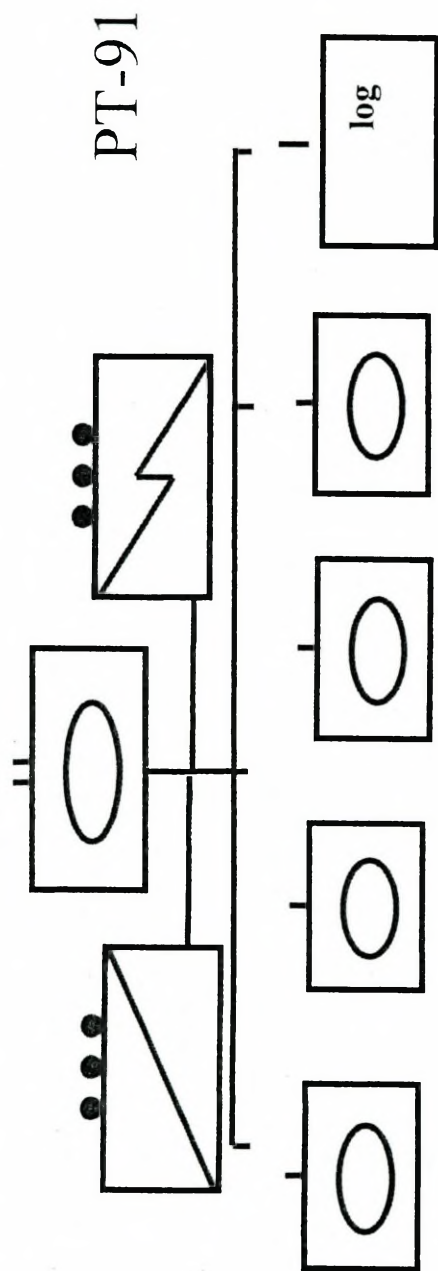
SPRAWDZIŁ

/-/ płk Stanisław JACZYŃSKI

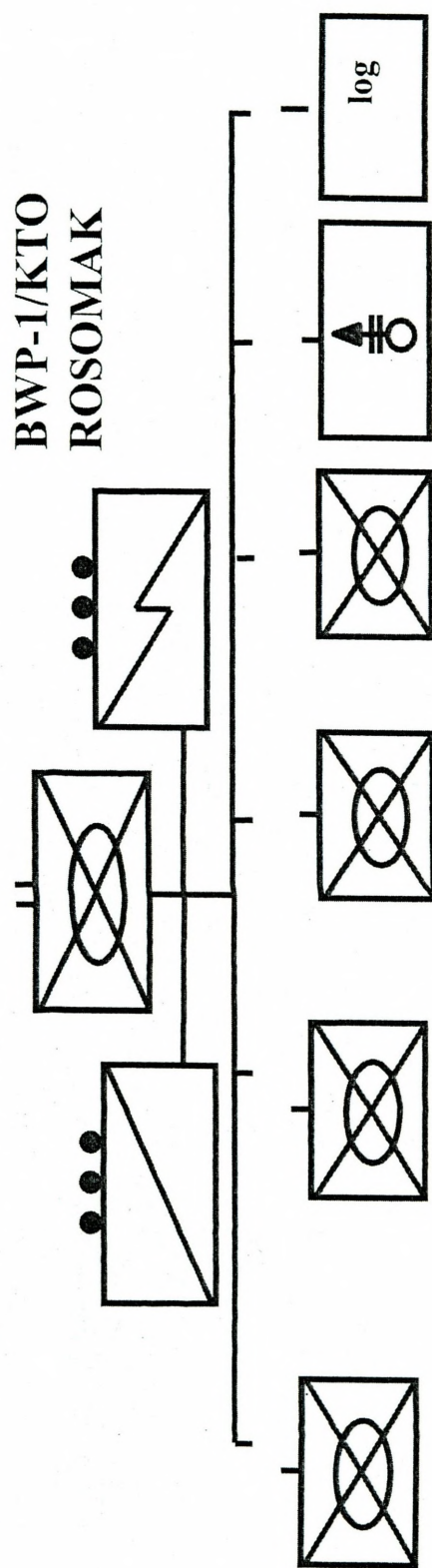
OPRACOWAŁ

/-/ ppłk Jeremiasz ŚLIPIEC

STRUKTURA ORGANIZACYJNA BATALIONU CZOLGÓW

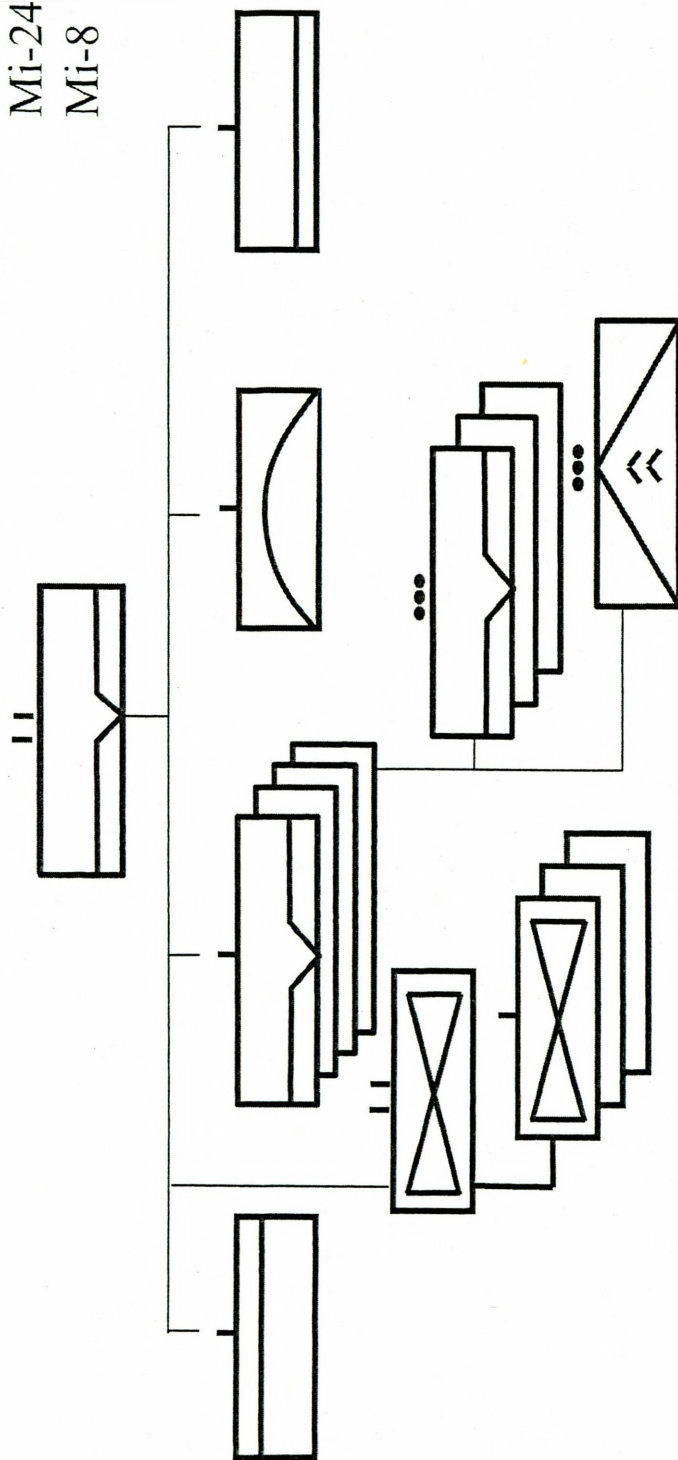


STRUKTURA ORGANIZACYJNA BATALIONU ZMECHANIZOWANEGO



STRUKTURA ORGANIZACYJNA BATALIONU KAWALERII POWIETRZNEJ

śmigłowce W3W
Mi-24W
Mi-8



Zestawienie stanów osobowych i zasadniczego wyposażenia 72 BZ

<i>Wyszczególnienie</i>	bdow	bcz	bz	bzmot	bkpow	das	bppanc	daplot	kr	ksap	blog	plichem	kzapas	razem
Stan osobowy	370	340	745	745	890	442	41	210	80	168	570	28	155	4784
śmigłowiec W3W					12									12
śmigłowiec Mi 24W					16									16
śmigłowiec Mi 8					32									32
BWP			52											52
BWP-1K			1											1
122 mm hbs 2S1						24								24
Czołg PT-91		53												53
TRI										1				1
Maszyna inż-drogowa										2				2
TinżTI										3				3
Transp. Inż. "KROTON"										4				4
WZT		2				1					3			6
WPT Mors			2								4			6
RAZEM poj. gasienic.	0	55	55	0	60	25	0	0	0	10	7			152
Transporter kołowy(KTO, RYS)				57			3			6				66
WPT "kołowy"				2							3			5
BRDM-2/2Rs		2	2	2					8			5		19
BRDM R-5									5					5
Wozy dowodzenia	3	2	2	2	4	7	1	4			4			29
WDSz	11	2	2	2		1		3						21
RWLC	2													2
WK	8	1	1	1		1								12
120 mm moździerz wz.38/43			6											6
98 mm moździerz				6										6
ppk SPIKE					3		9							12
ZU-23-2					4			24						28
GROM					16			32						48
RSWP NUR-21								1						1
Spycharko- ładowarka SŁ-34										1				1
Koparka samochodowa K-407										1				1
Żuraw samochodowy					1					2	2			5
Ciągnik kołowy	3		6	0	4									13
Ciągnik kołowy ewakuacyjny					3						10			13
Samochód ciężarowo-terenowy	26	20	32	28	62	33	1	37	1	42	38	1	2	323
Samochód ciężarowo-szosowy											25		3	28
Samochód osobowo-terenowy	14	3	3	3	18	19		4			5		1	70
Samochody specjalne (zaopatr.)											5			5
Motocykl	1	4	4	4		1			8					22
Cysterna paliwowa	1	4	2	2	49	2		2		2	28			92
Samochody specjalne (rem)					40						12			52
Warsztat	2	5	5	5	5	2	1	1		1	17			44
Samochody specjalne (sł. zdrow)											5			5
Samochód sł. zdrow <i>Kornik</i>											6			6
Samochód służby zdrowia	2	4	5	5	4	2		2					1	25
Inne pojazdy kołowe	5	1	2	2	3	1	1			2	7	6		30
Agregat prądowórczy PAD-16					2						5			7
Elektrownia oświetlająca	3	2	2	2	3	1	1	1		1	3			19
RAZEM poj. kołowych	81	50	74	123	221	70	17	54	22	52	175	12	7	1021
RAZEM POJAZDÓW	81	105	129	123	281	95	17	54	22	62	182	12	7	1173

Zestawienie stanów osobowych i wyposażenia bz

<i>Wyszczególnienie</i>	kz	kz	kz	kz	kwsp	plącz	klog	plr	razem
stan osobowy	136	136	136	136	66	36	85	14	745
BWP	13	13	13	13					52
BWP-1K						1			1
WPT- Mors							2		2
BRDM-2								2	2
WD						1	1		2
WDSz						2			2
WK						1			1
M-120 mm					6				6
ciągnik kołowy					6				6
samochód C-T	2	2	2	2	4	1	15		28
samochód O-T						3			3
cysterna na wodę							2		2
motocykl								4	4
cysterna paliwowa							2		2
warsztaty remontowe							5		5
samochód służby zdrowia							5		5
sala opatrunkowa							2		2
inne pojazdy					1	1			2
elektrownia						1	1		2

Zestawienie stanów osobowych i wyposażenia bzmot

<i>Wyszczególnienie</i>	kzmot	kzmot	kzmot	kzmot	kwsp	plącz	klog	plr	razem
stan osobowy	136	136	136	136	66	36	85	14	745
transporter koł.(KTO, RYŚ)	13	13	13	13	4	1			57
WPT- kołowy							2		2
BRDM-2								2	2
WD						1	1		2
WDSz						2			2
WK						1			1
M-98 mm					6				6
samochód C-T	2	2	2	2	4	1	15		28
samochód O-T						3			3
cysterna na wodę							2		2
motocykl								4	4
cysterna paliwowa							2		2
warsztat							5		5
samochód służby zdrowia							5		5
sala opatrunkowa							2		2
inne pojazdy					1	1			2
elektrownia						1	1		2

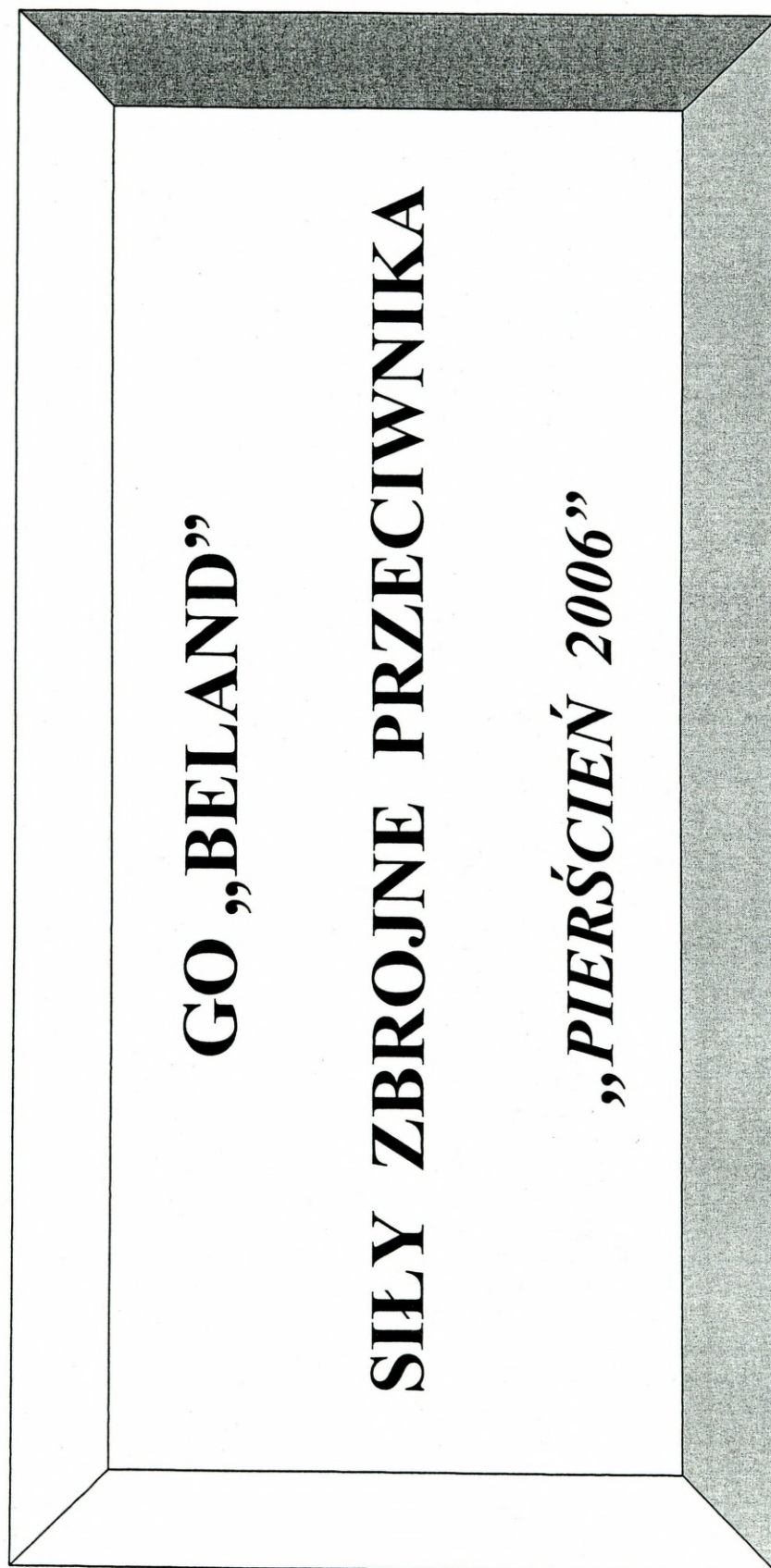
Zestawienie stanów osobowych i wyposażenia bcz								
Wyszczególnienie	kcz	kcz	kcz	kcz	plłacz	klog	plr	razem
stan osobowy	54	54	54	54	30	80	14	340
czołg Pt-91	13	13	13	13	1			53
WZT						2		2
BRDM-2							2	2
Wóz dowodzenia					1	1		2
WDSz					2			2
WK					1			1
samochód C-T	1	1	1	1	1	13		18
samochód O-T					3			3
cysterna na wodę						1		1
motocykl							4	4
Cysterna paliwowa						4		4
warsztaty remontowe						5		5
samochód służby zdrowia						4		4
sala opatrunkowa						1		1
inne pojazdy					1			1
elektrownia					1	1		2

Zestawienie stanów osobowych i wyposażenia bkpów										
Wyszczególnienie	kdow	szwadron	szwadron	szwadron	szwadron	plppanc	dlot	bplot	klog	Razem
Stan osobowy	50	99	99	99	99	10	260	34	140	890
śmigłowiec W3W							12			12
śmigłowiec Mi-24W							16			16
śmigłowiec Mi-8							32			32
km		9	9	9	9					36
kbwSWD		9	9	9	9					36
M-60		9	9	9	9					36
ppk SPIKE						3				3
ZU-23-2								4		4
Grom								16		16
rgppanc		9	9	9	9					36
WD IRYS	3								1	4
Ciągnik kołowy								4		4
samochód ciężar-terenowy	2	6	6	6	6		10	3	23	62
samochód osob-terenowy	4					3	10		1	18
warsztat specjalistyczne							8		5	13
Stacje kontr-pom							2			2
Rozrusznik elektryczny							15			15
Dystrybutor powietrza							15			15
Żuraw śred. udźwig.							1			1
CKE+p-pa							1		2	3
cysterna paliwowa							1		49	50
PAD-16							1		1	2
EO-1							1		2	3
Sala opatrunkowa									3	3
samochód służby zdrowia							0		4	4

Zestawienie stanów osobowych i wyposażenia dlot						
Wyszczególnienie	etr	etr	eszt	eosl	etech	Razem
Stan osobowy	50	50	50	25	85	260
śmigłowiec W3W				12		12
śmigłowiec Mi-24W			16			16
śmigłowiec Mi-8	16	16				32
samochód ciężarowo-terenowy					10	10
samochód osobowo-terenowy					10	10
warsztat specjalistyczne					8	8
Stacje kontr-pom					2	2
Rozrusznik elektryczny					15	15
Dystrybutor powietrza					15	15
CKE+p-pa					1	1
cysterna paliwowa					1	1

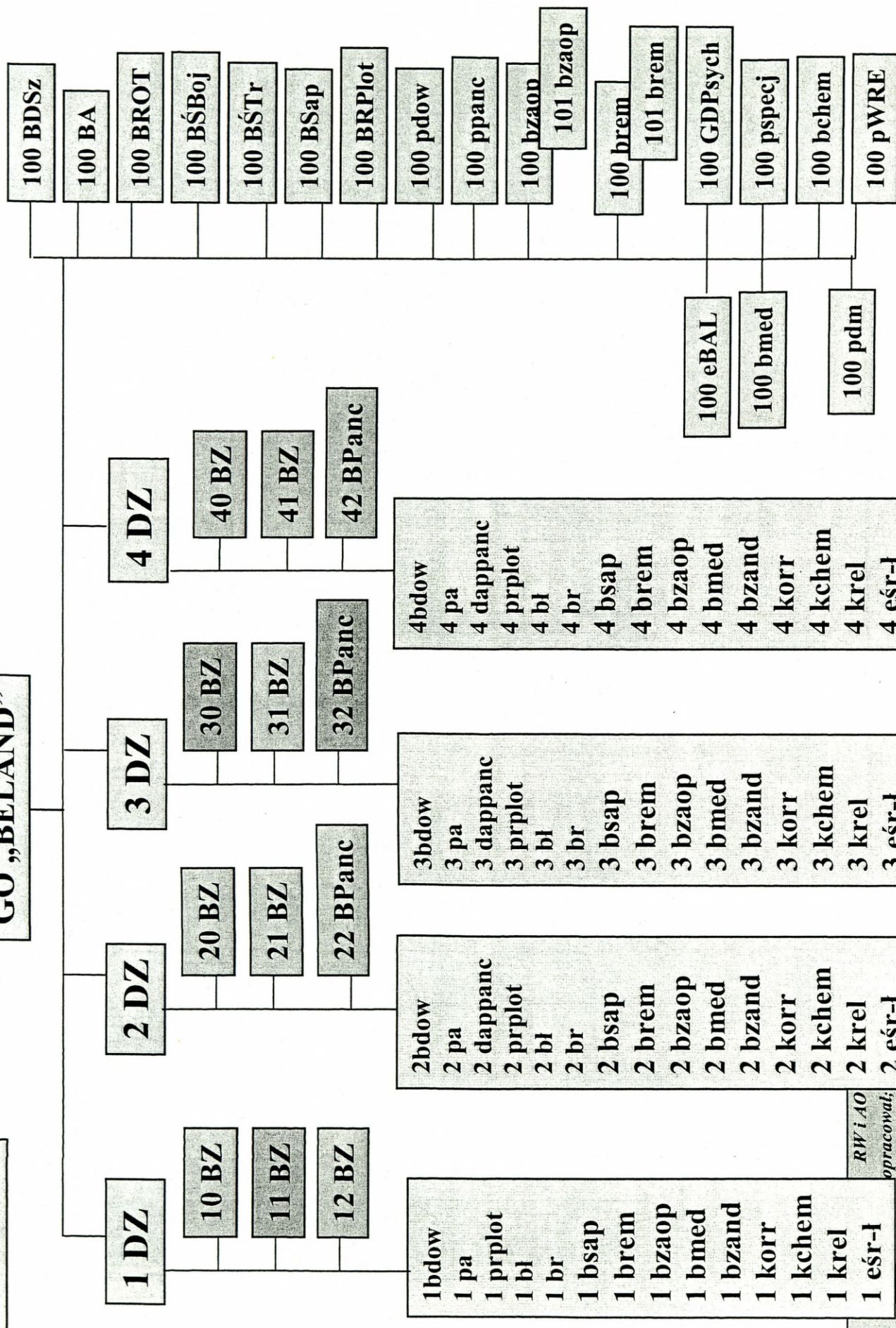
Załącznik 3

Identyfikator składu bojowego i ukończenia strony przeciwnej



BELAND

GO „BELAND”

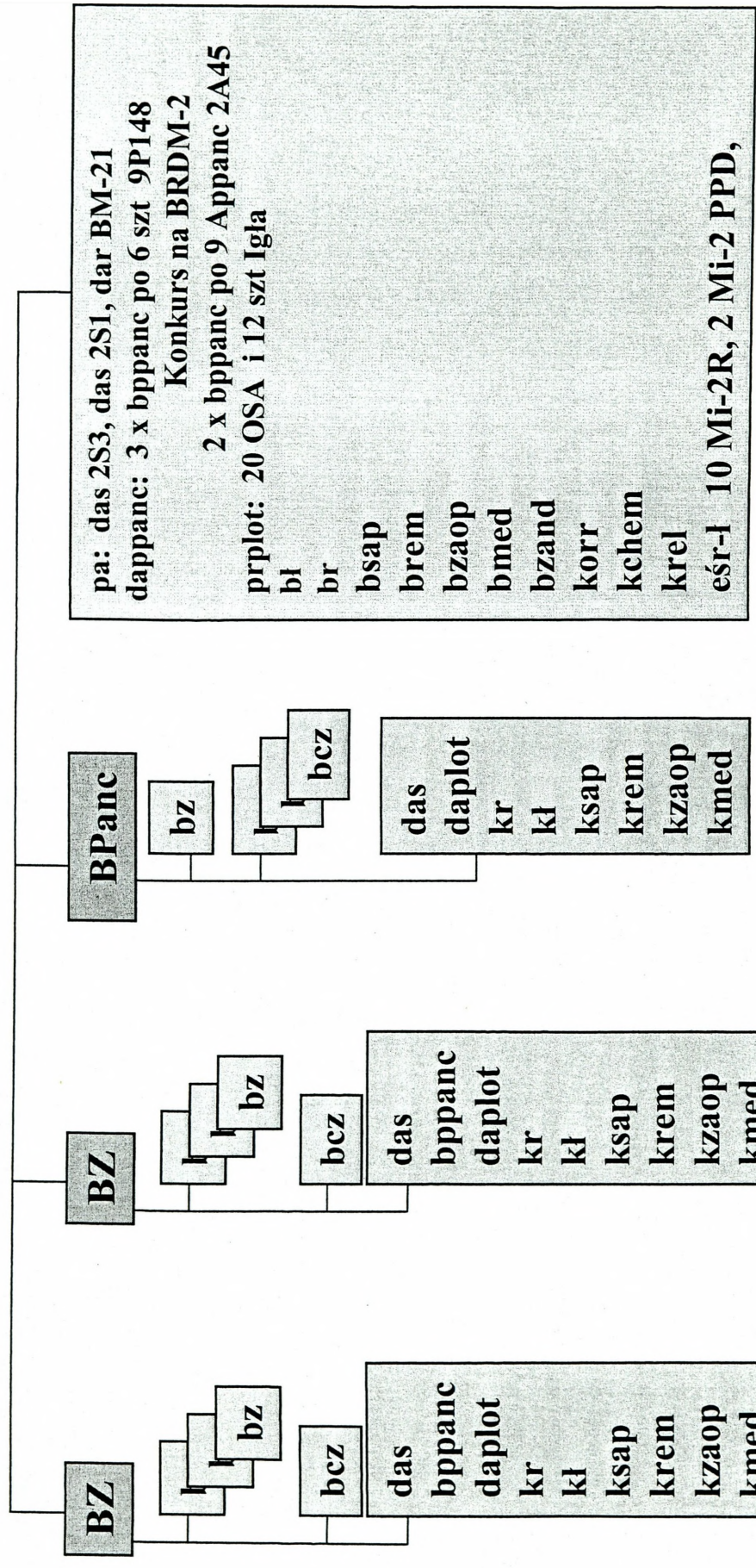


RWiAO
opracowali:

pplk. P. KALISZEWICZ

BELAND

DZ



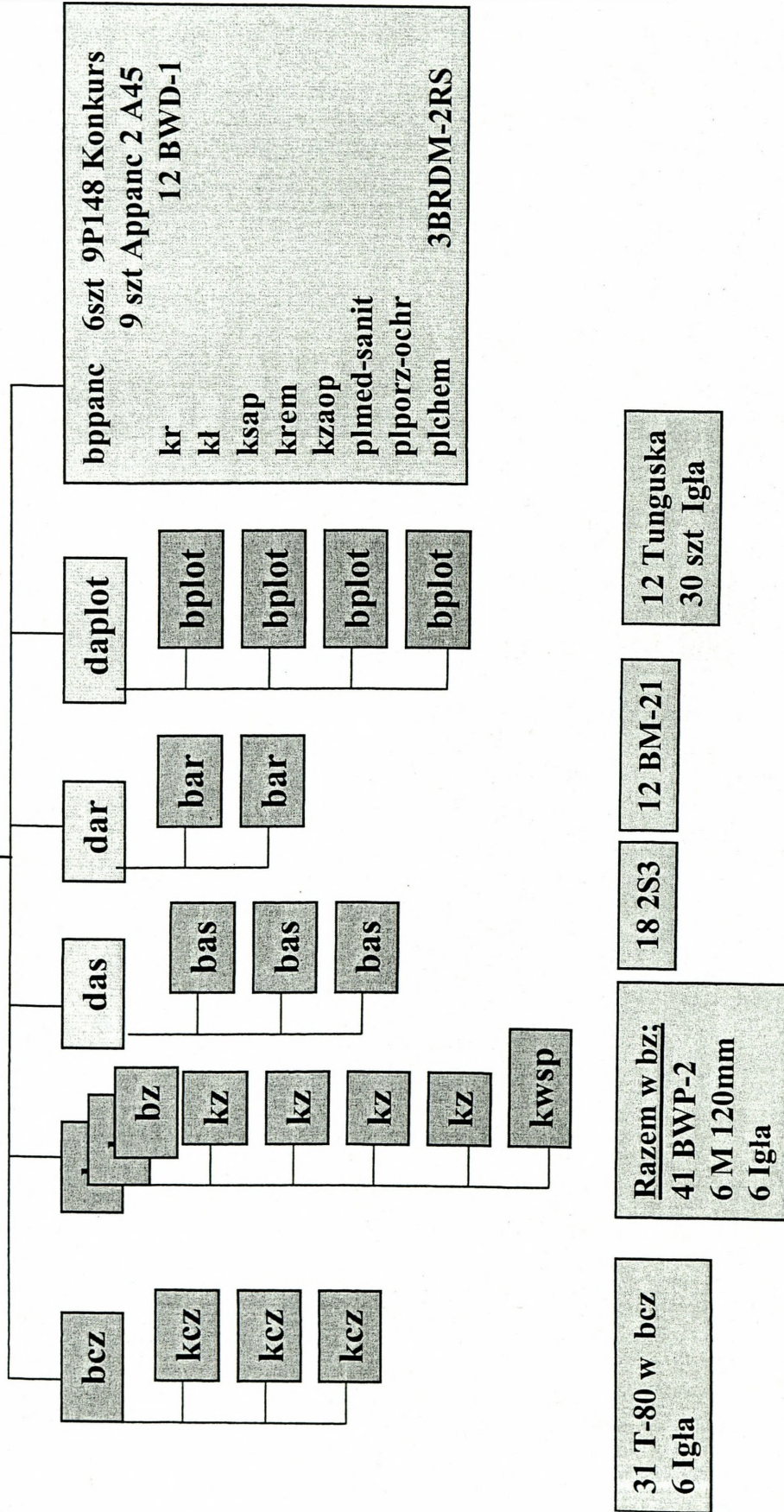
31 T-90
 123 BWP-1
 18 hbs 2S1
 6 PPK Konkurs,
 9APpanc 2A45
 12 Tunguska

31 T-90
 123 BWP-1
 18 hbs 2S1
 6 PPK Konkurs,
 9APpanc 2A45
 12 Tunguska

93 T-90
 41 BWP-1
 18 hbs 2S1
 12 Tunguska



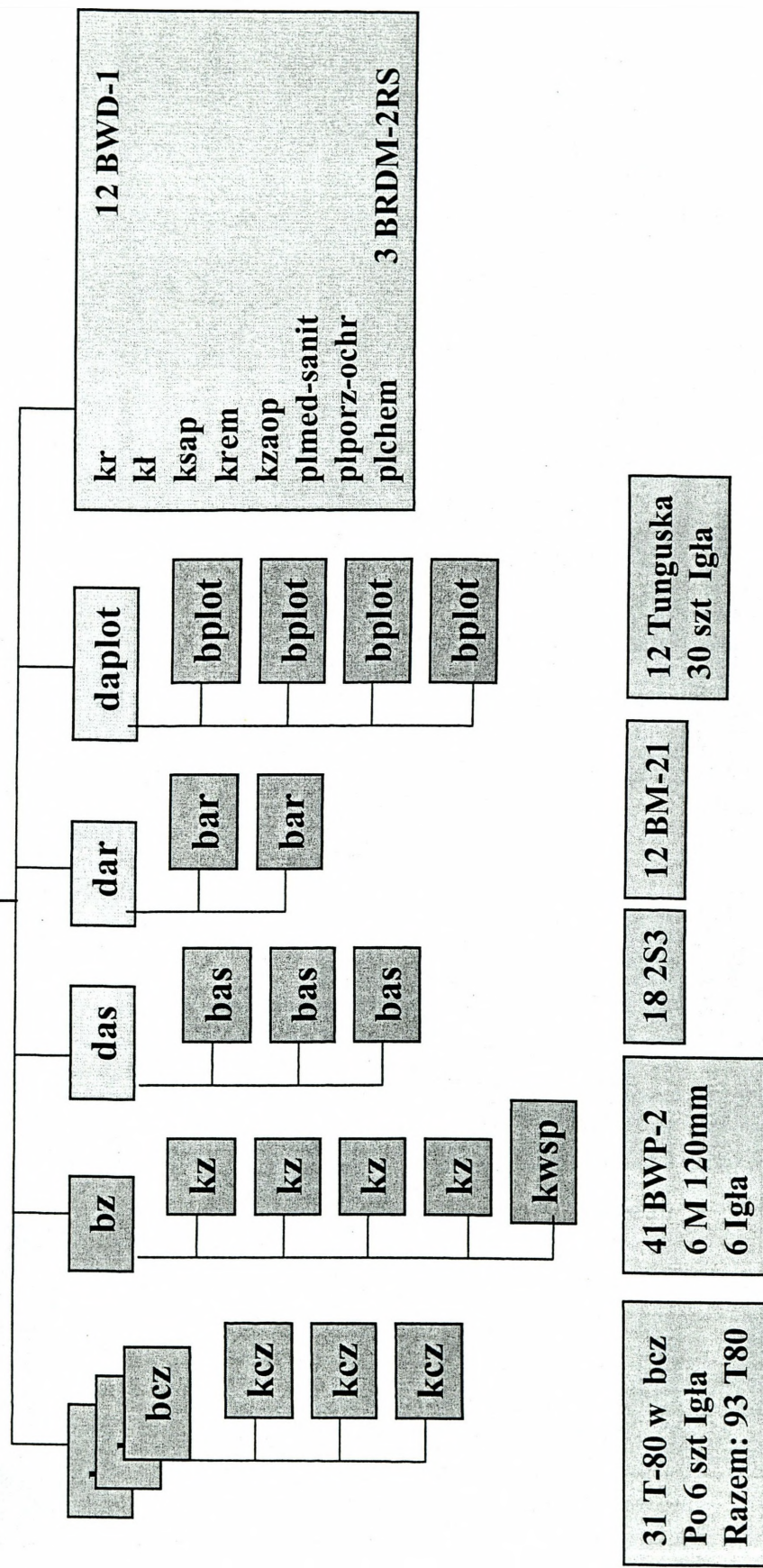
BZ



RWIAO
opracował:
ppłk.P.KALISZEWICZ

BELAND

BPanc

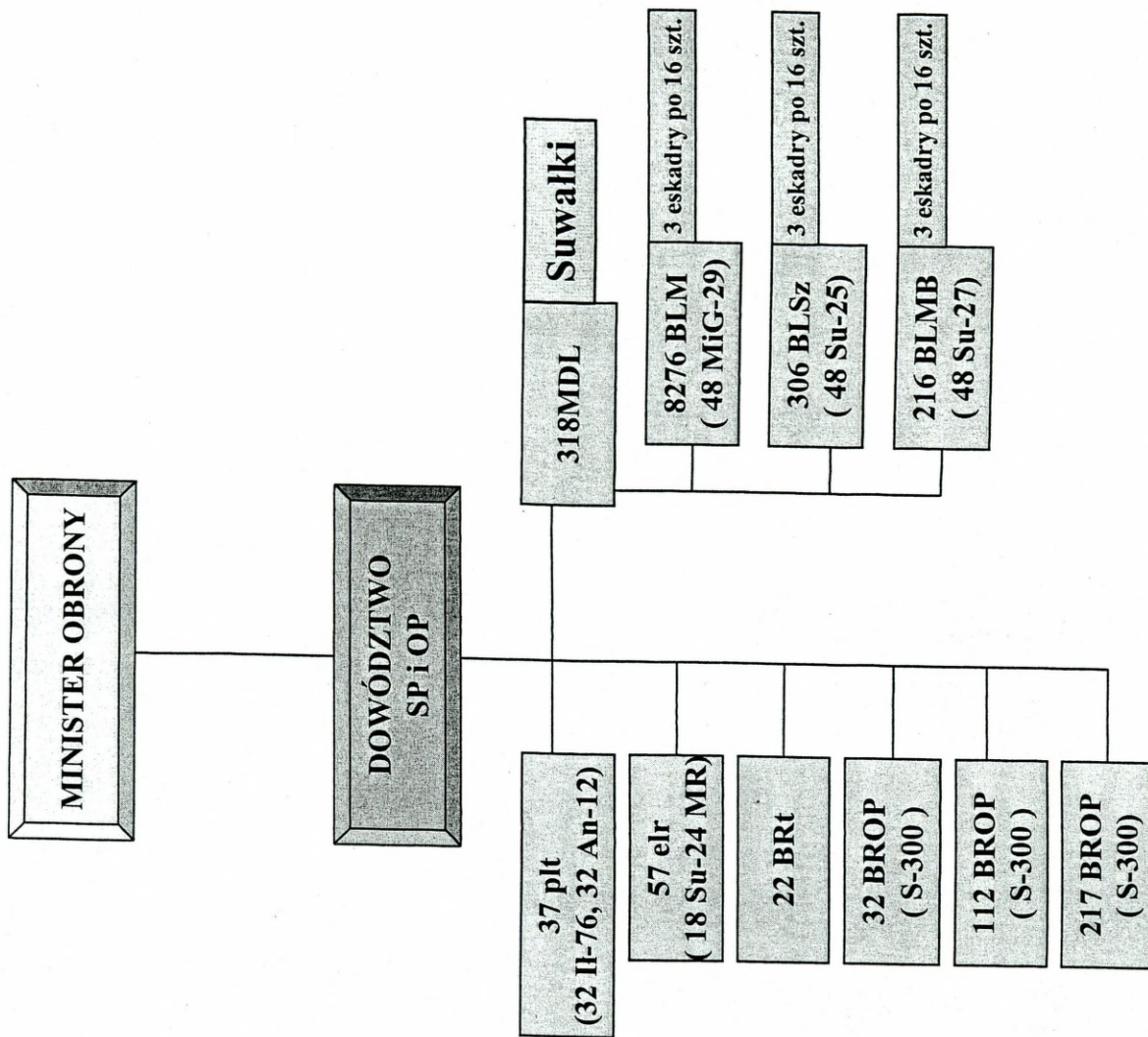


RWIAO
opracował:
pplk.P.KALISZEWICZ

BDSz – 3 bataliony desantowo-szturmowe
BA – 1,2 das po 18 szt 2A36 Hiacynt-B (152mm),
3, 4 dar po 18 szt 9A52 Smiercz (300 mm)
BROT – 12 szt SS-26 Iskander
BŚmB – 1 eskadra 12 Mi-24W, dwie eskadry Mi-24 D, Razem 36 szt. śm boj.
BŚmTr – 2 eskadry Mi-8, jedna eskadra Mi-26
ppanc- 36 szt 9P149 „Szturm-S”, 36 APpanc 2A45 125 mm
pspecialny- 3 bataliny specjalne razem do 40 GS po 12 żołnierzy lub
do 80 GS po 6 komandosów,
BRPlot -20 Buk
eskadra **BAL** – 8 szt zestawów Stroj P z aparatami „Pczela”

inne jednostki (BSap, pr, GDPsych, pdm, bchem, bzaop, pWRE,)

BELAND
Struktura dowodzenia



RWiAO
opracował:
ppłk. P. KALISZE WICZ

SKŁAD BOJOWY I UKOMPLETOWANIE STRONY PRZECIWNEJ

ZT./ODDZIAŁY/ PODODDZIAŁY	STAN OSOBOWY	ART. 152 2S3 Akacja	ART. 122 2S1 Goździk	ART. RAK BM-21	M. 120 *M. 82	CZOŁG T-72	BWP	TROP INNE	PPK Fagot	ART. PPANC A 85	PLOT S-2	PLOT OSA	TUNGU SKA	ŚMIGŁ BOJ.	ŚMIGŁ INNE	BEZ Ś. R
MAZURIA																
1DZ	19339	18	72	45	88	210	320	557	78	42	216	27	60		12	
10BZ	4898		18	9	32	60	120	140	21	12	63		12			
11BZ	4898		18	9	32	60	120	140	21	12	63		12			
12BPanc	4571		18	9	24	90	80	139			63		12			
1bdow	630							28								
1pa	430		18	18				8								
1prplot	825										27	27	24			
1ppanc	460								36	18						
1br	315							30								
1bsap	544							24								
1brem	420							18								
1bzaop	440							6								
1bmed	278							12								
1bzand	320															
1kopchem	180							12								
1krel	120															
1esr-1	150														12	
2 DZ	19339	18	72	45	88	210	320	557	78	42	216	27	60		12	
20BZ	4898		18	9	32	60	120	140	21	12	63		12			
21BZ	4898		18	9	32	60	120	140	21	12	63		12			
22BPanc	4571		18	9	24	90	80	139			63		12			
2bdow	630							28								
2pa	430		18	18				8								
2prplot	825										27	27	24			
2ppanc	460								36	18						

ZT./ODDZIAŁY/ PODODZIAŁY	STAN OSOBOWY	ART. 152 2S3 Akacja	ART. 122 2S1 Goździk	ART. RAK BM-21	M. 120 *M. 82	CZOŁG T-72	BWP	TROP INNE	PPK Fagot	ART. PFANC A 85	PLOT S-2	PLOT OSA	TUNGU SKA	ŚMIGŁ BOJ.	ŚMIG INNE	BEZ Ś. R
ZT./ODDZIAŁY/ PODODZIAŁY	STAN OSOBOWY	152 mth ○	122 mth ○													
2br	315							30								
2bsap	544							24								
2brem	420							18								
2bzaop	440							6								
2bmed	278							12								
2bżand	320															
2kopchem	180							12								
2krel	120															
2eśr-1	150														12	
3 DZ	19339	18	72	45	88	210	320	557	78	42	216	27	60			
30BZ	4898		18	9	32	60	120	140	21	12	63		12			
31BZ	4898		18	9	32	60	120	140	21	12	63		12			
32BPanc	4571		18	9	24	90	80	139			63		12			
3bdow	630							28								
3pa	430	18	18	18				8								
3prplot	825										27	27	24			
3ppanc	460															
3br	315								36	18						
3bsap	544							30								
3brem	420							24								
3bzaop	440							18								
3bmed	278							6								
3bżand	320							12								
3kopchem	180															
3krel	120							12								
3eśr-1	150														12	
4 DZ	19339	18	72	45	88	210	320	557	78	42	216	27	60			
40BZ	4898		18	9	32	60	120	140	21	12	63		12			
41BZ	4898		18	9	32	60	120	140	21	12	63		12			

ZT./ODDZIAŁY/ PODODDZIAŁY	STAN OSOBOWY	ART. 152 2S3 Akacja	ART. 122 2S1 Goździk	ART. RAK BM-21/ Smiercz	M. 120 *M. 82	CZOLG T-72	BWP	TROP INNE	PPK Fagot	ART. PPANC A 85	PLOT S-2	PLOT OSA	TUNGU SKA	ŚMIGL BOJ.	ŚMIG INNE	BEZ Ś. R
ZT./ODDZIAŁY/ PODODDZIAŁY	STAN OSOBOWY	152 mph 122 mph	122 mph	122 mph	↑	□	◊	□	⊖	⊖	⊖	⊖	⊖	⊖	⊖	⊖
42BPanc	4571	18	18	9	24	90	80	139			63		12			
4bdow	630							28								
4pa	430	18	18	18				8								
4ppilot	825										27	27	24			
4ppanc	460								36	18						
4br	315							30								
4bsap	544							24								
4brem	420							18								
4bzaop	440							6								
4bmed	278							12								
4bżand	320															
4kopchem	180							12								
4krel	120															
4cśr-1	150														12	
JEDN.Centr.																
100 BDSz																
100 BA		36		-36												
100 BSap																
100 pdm																
100 BSBoj														36		
100 BŚTr															36	
100 BROTr				18												
100 bmed																
100 pspecj																
100GDPsych.																
100BRPilot																
100 pWRE																
100 ppanc																
100 ebśr																8

OPRACOWAŁ; ppłk dypl. Piotr KALISZEWICZ

bz- 4 x kz po 10 BWP, bm 82 mm- 8 szt, plgraut AGS-17, plplot, plłącz, plzaop, plmed, drtechn.

bcz- 3 kz po 10 T-72, plplot, plzop, plmed.

30 BZ- 301bz, 302bz, 303 bz, 304 bcz, 305 bcz

GArt-(30 das-18 szt 2S1 Goździk, 30 dar 9 BM-21,

30 dam-bm 120mm-8szt, bppanc A85 -12 szt, bppk- Fagot- 21 szt),

GArt plot (bplot Tunguska-12 szt, brplot Igła, pięć mieszanych bplot Osa, Igła)

br, bł, bsap, kopchem, kporządk-ochronna, kmed-sanit, GrZabTechn, GZabLog

GArt-(30 das-18 szt 2S1 Goździk, 30 dar 9 BM-21,

30 dam-bm 120mm-8szt, bppanc A85 -12 szt, bppk- Fagot- 21 szt),

GArt plot (bplot Tunguska-12 szt, brplot Igła, pięć mieszanych bplot Osa, Igła)

br, bł, bsap, kopchem, kporządk-ochronna, kmed-sanit, GrZabTechn, GZabLog

32 Bpanc - 321 bz, 322bz, 323 bcz, 324 bcz, 325 bcz,

Załącznik 4
do sytuacji wyjściowej na I
dzień ćwiczenia
dla 723 bzmot

SYTUACJA ROZPOZNAWCZA

I.

SYTUACJA OGÓLNA

1) Wiadomości o przeciwniku

BELAND prowadzi skrytą mobilizację części swoich sił Siły powietrzne w trakcie przebazowywania na lotniska zapasowe. Wzdłuż granicy wykryto rozwinięte siły i środki rozpoznania RE i działań psychologicznych pracujące w systemie „reżimu pracy bojowej”. W całym pasie przygranicznym stwierdzono rozbudowę stacjonarnych węzłów łączności oraz intensywne prace inżynieryjne na drogach dofrontowych. Systematycznie prowokowane są incydenty graniczne. BAL bez oznaczeń z aparaturą rozpoznawczą na pokładzie oraz cywilne samoloty sportowe systematycznie naruszają przestrzeń powietrzną. W ostatnim tygodniu personel dyplomatyczny Belandu został odwołany „na konsultacje”. Od 05 czerwca systematycznie pod pozorem prac remontowych zamykane są kolejne przejścia graniczne.

II.

SYTUACJA SZCZEGÓŁOWA

BELAND – w trakcie rozwijania swoich sił zbrojnych. Najwyższy stopień gotowości osiągnęły dwie brygady 3 DZ i po jednej brygadzie z 1 i 2 DZ które aktualnie są w trakcie batalionowych ćwiczeń zgrywających i mogą osiągnąć gotowość do działań w godzinach nocnych 08 lub porannych 09 czerwca. Drugorzutowa brygada 3 DZ i brygada pancerna 2 DZ kończy ćwiczenia kompanijne i rozpoczyna ćwiczenia batalionowe. Gotowość bojową do działań oddziały te mogą osiągnąć w godzinach południowych 10 czerwca. W rejonie na południe od DZIAŁDOWA wykryto elementy systemu rozpoznawczego 2 DZ. W 1 DZ stwierdzono zakłócenia w procesie mobilizacji w 12 BPanc w wyniku czego zdjęto dowództwo brygady. Jednocześnie stwierdzono prowadzenie prac fortyfikacyjnych na zachodniej granicy Belandu przez pododdziały 11 BZ i 12 BPanc. Mobilizowana od podstaw rezerwowa 4 DZ w trakcie rozwijania 80 km na północ od granicy. Prawdopodobny czas osiągnięcia gotowości do działania za około 10 dni.

2) Położenie i działanie sił oraz środków rozpoznawczych wojsk własnych.

Szef S2 72 BZ przebywa na SD 72 BZ.

72 kr osiągnęła pełną gotowość bojową i znajduje się w MSD.

723 bzmot brygady dysponuje etatowym plutonem rozpoznawczym, który dowódca batalionu wykorzystuje wg własnej decyzji. 723 plr osiągnął pełną gotowość bojową i znajduje się w MSD.

Uwaga: wszelkie informacje szczegółowe dotyczące rozpoznania wojsk własnych niezbędne zdaniem ćwiczących do planowania i oceny sytuacji rozpoznawczej należy uzyskać od podwładnych (zespołów podgrywających) i przełożonych.

III.

DANE DODATKOWE

1) Ukompletowanie i stan techniczny sprzętu

Ukompletowanie 723 plrozp w stanie osobowym 90%, w sprzęcie 95%.

W dotychczasowych działaniach i pluton nie poniósł strat.

W ćwiczeniu przyjąć następującą strukturę organizacyjną pododdziałów rozpoznawczych:

Zintegrowana Sekcja Rozpoznawcza batalionu

- oficer planowania i kierowania rozpoznaniem
- oficer analizy i prognoz
- specjalista wsparcia geograficznego

Uwaga: ze względu na ograniczoną liczbę ludzi uczestniczących w ćwiczeniu podział wewnętrzny zespołu może być inny.

Pluton rozpoznania bz :

- dwie dr rozp. pola walki - wyposażone w KTR (BRDM -2);
- motocyklowa grupa rozpoznawcza – wyposażona w motocykle HONDA TRX 300;
- sekcja rozpoznania zintegrowanego – dwóch zwiadowców o specjalności rozpoznania inżynierskiego i skażeń.

Uwaga:

W ćwiczeniu przyjęć następującą nomenklaturę:

- elementy rozpoznawcze, które zorganizowane zostały w oparciu o transportery rozpoznawcze (BRDM-2) stosować nazwę SPR;
- elementy rozpoznawcze, które zorganizowane zostały w oparciu o pododdział na motocyklach - stosować nazwę:
 - MGR (Motocyklowa Grupa Rozpoznawcza - grupa w składzie czterech motocykli),
 - SMGR (Samodzielna Motocyklowa Grupa Rozpoznawcza - pluton motocyklowy w całości),
 - ZM (Zespół Motocyklowy – sekcja motocyklowa tj. para motocykli),
 - MZM (Mieszany Zespół Motocyklowy - stosować wówczas, gdy motocykle wykorzystywane są razem z transporterami rozpoznawczymi).

IV.

PRACA DO WYKONANIA

- zapoznać się z sytuacją rozpoznawczą oraz położeniem wojsk własnych i wiadomościami o przeciwniku zawartych w pozostałych dokumentach jakie wpłynęły do sztabu;
- złożyć meldunek rozpoznawczy o sytuacji do S2 72 BZ;
- przeanalizować możliwość współdziałania z siłami OT i SG.

SPRAWDZIŁ

/-/ ppłk Marek WRZOSEK

OPRACOWAŁ

/-/ ppłk Andrzej NOWAK

/-/ ppłk Piotr KALISZEWICZ

Załącznik 5
do sytuacji wyjściowej na I dzień
ćwiczenia dla 723 bzmot

KODOWANIE MAPY
KM-3

Dla zapewnienia bezpieczeństwa łączności i dla celów szkoleniowych w czasie trwania ćwiczenia stosować:

1. Tabelę sygnałową „**BOLERO**” z kodem mapy KM-3 w sieciach radiowych.
2. Kod mapy KM-3 w sieci telefonicznej w relacjach: dowództwa brygad, zespoły podgrywające za niećwiczące oddziały i samodzielne pododdziały dywizji oraz pododdziały brygad, pomiędzy wyżej wymienionymi ćwiczącymi zespołami.
3. Tabelę rozmówniczą sztabów lotniczych „**ZEFIR-09090**” z wkładką kluczową nr 1 w relacjach:

COP z

- zespołami podgrywającymi;
- podległymi jednostkami WLot;
- pomiędzy wymienionymi elementami.

4. Tabelę rozmówniczą „**OSA**” z obowiązującą wkładką kluczową wykorzystywać w relacjach pomiędzy ćwiczącymi wojskami OPL.

5. Hasła map:

Lp.	Skala mapy	Kolumna I	Kolumna II	Kolumna III
1	1:50 000	„RATA”	„SOTERN”	„KUPAL”
2	1:100 000	„ELF”	„TONUS”	„AWIA”

6. Kod mapy KM-3

6.1. Tabela zamiany

Poziom										
Pion										
	01	02	03	04	05	06	07	08	09	10
	11	12	13	14	15	16	17	18	19	20
	21	22	23	24	25	26	27	28	29	30
	31	32	33	34	35	36	37	38	39	40
	41	42	43	44	45	46	47	48	49	50
	51	52	53	54	55	56	57	58	59	60
	61	62	63	64	65	66	67	68	69	70
	71	72	73	74	75	76	77	78	79	80
	81	82	83	84	85	86	87	88	89	90
	91	92	93	94	95	96	97	98	99	00

6.2. Klucze do tabeli zamiany w kodzie KM-3

Poziom	2	5	4	7	1	6	9	0	3	8	4	3	5	0	2	7	1	9	8	6	8	0	3	6	9	7	1	2	5	4
Pion	3	6	0	4	7	2	9	5	1	8	1	5	9	7	6	2	0	3	4	8	1	8	9	5	4	2	7	6	0	3
	Kolumna I										Kolumna II										Kolumna III									

7. Kod terenu:

Lp.	Nazwa punktów terenowych	Oznaczenie kolumn			Uwagi
		Kolumna I	Kolumna II	Kolumna III	
1	Bagna (moczary)	KLON	JASMIN	LEKTA	
2	Drogi (ścieżki, przesmyki)	BRZOZA	ASPARAGUS	SMALTA	
3	Fabryki (zakłady przemysłowe)	CIS	DALIA	LOTNIA	
4	Jeziora (stawy, zalewy)	OLCHA	NAGIETEK	DYSONANS	
5	Kanały wodne	JAWOR	ŻONKIL	WOJAŻ	
6	Kominy (wieże)	JAŁOWIEC	NASTURCJA	PRAWZÓR	
7	Lasy (zagajniki)	WIKLINA	TUJA	KOKDMAT	
8	Lotniska (ładowiska)	CYPRYS	MIECZYK	KWADRYL	
9	Łąki (pastwiska)	SOSNA	ŻARNOWIEC	SOLÓWKA	
10	Miejscowości	KASZTAN	PIWONIA	SPOIWO	
11	Młyny (wiatraki)	ŚWIERK	TRAWA	RADIOŁA	
12	Mosty	KALINA	PRZEBIŚNIEG	BUNIN	
13	Pojedyncze domy (zabudow.)	WIERZBA	GERANIUM	PAGUS	
14	Pojedyncze drzewa	JARZĘBINA	TARNINA	POŻYCZKA	
15	Polany	WIŚNIA	KAKTUS	NORBID	
16	Przepusty	LIMBA	RÓŻA	WAJDELOTA	
17	Rzeki (strumienie, rowy)	MODRZEW	OSET	OSEPTOL	
18	Sady	LIPA	FORSYCJA	USTROŃ	
19	Skrzyżowania dróg	JABŁOŃ	PAPROĆ	KREDYTOR	
20	Szosa (autostrady)	AKACJA	MIRT	GONIDIA	
21	Stacje kolejowe (przystanki)	ŚLIWA	PETUNIA	ZABIRA	
22	Tory kolejowe	BUK	BEZ	PALIU	
23	Tunele	GRUSZA	KONWALIA	WATÓWKA	
24	Wiadukty	DĄB	IRYS	EMBOLITA	
25	Wzgórza (góry, wzniesienia)	OSIKA	GŁÓG	ILOSTAN	
26	TOPOLA	PSZENICA	CHRONOMETR	
27	JODŁA	JĘCZMIEN	SKAFIT	

Uwaga:

W ćwiczeniu obowiązują następujące terminy ważności haseł map, kluczy do tabeli zmiany w kodzie KM-3 i oznaczeń punktów terenowych w kodzie terenu:

- kolumna I: od czasu zajęcia SD przez ćwiczące zespoły brygad;
- kolumna II: na sygnał „KAFAR” radio /7077/;
- kolumna III: na sygnał „BAZA” radio /421/.

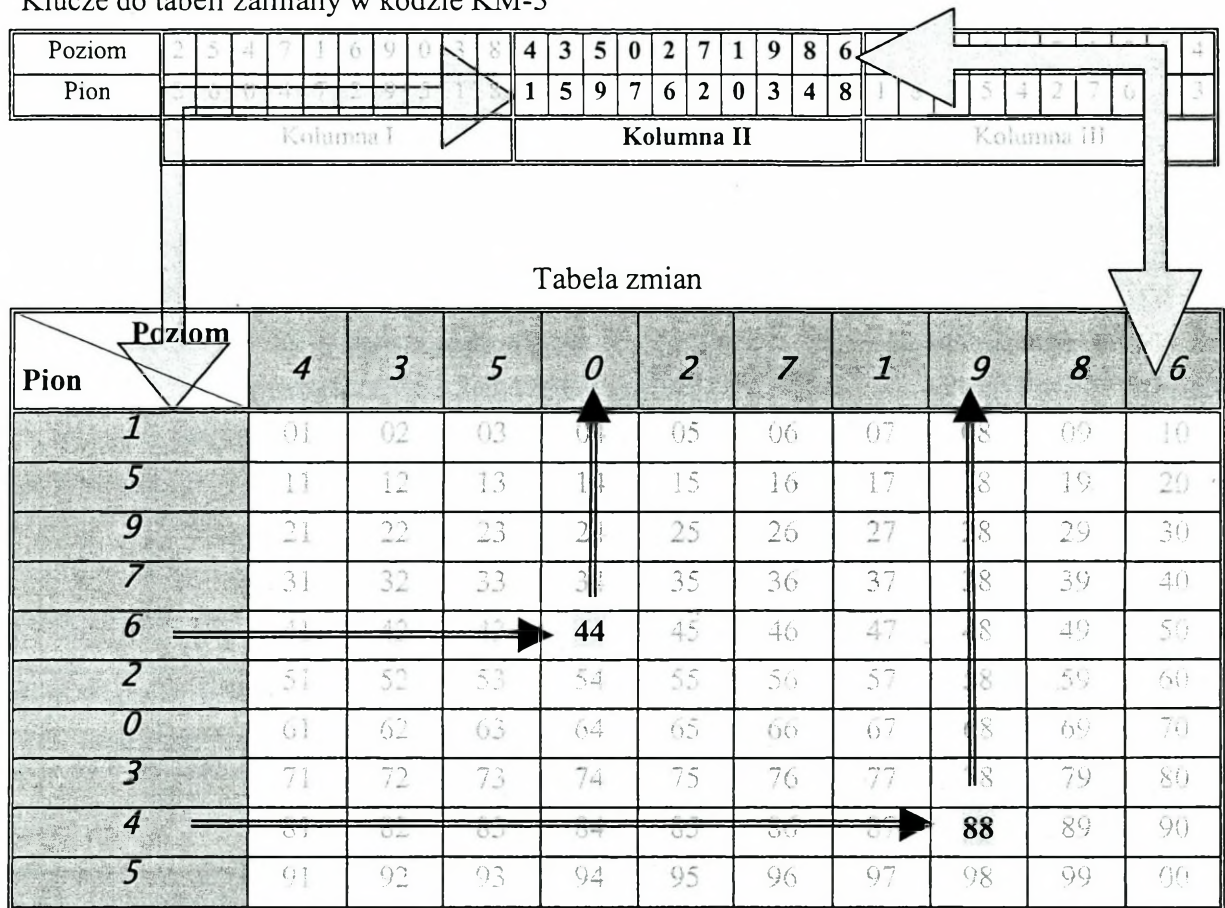
8. Tabela kryptonimów oraz sygnałów rozpoznawczych osób funkcyjnych patrz oddzielny dokument „Organizacja łączności w działaniach operacyjno-taktycznych wojsk lądowych oraz sił powietrznych część I – wojska lądowe.

Przykład:

Kodowanie współrzędnych (DD4488) z mapy 1: 100 000 po sygnale KAFAR

1. Odczytujemy hasło mapy z tabeli „hasła map”(kolumna II) – „**TONUS**”.
2. Do tabeli zmian wpisujemy cyfry z „kluczy do tabeli zmian”- patrz kolumna II

Klucze do tabeli zamiany w kodzie KM-3



3. Kodujemy współrzędne na mapie 1: 100 000 według wzoru:

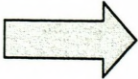
4. Znajdujemy w tabeli liczbę **44** i odczytujemy odpowiadające jej cyfry w kolejności PION - POZIOM

44 → pion 6 poziom 0 otrzymujemy 60

5. Znajdujemy w tabeli liczbę **88** i odczytujemy odpowiadające jej cyfry w kolejności PION - POZIOM

88 → pion 4 poziom 9 otrzymujemy 49

W efekcie otrzymujemy następującą zmianę:

(DD4488)  **ELF (DD 6049)**

SPRAWDZIŁ
/-/ płk Janusz KRĘCIKIJ

OPRACOWAŁ
/-/ mjr Jerzy SŁOWIK

SYTUACJA WOJSK OBRONY TERYTORIALNEJ

I.

SYTUACJA OGÓLNA

1. BELAND mobilizuje część sił zbrojnych i przystępuje do ich operacyjnego rozwinięcia w strefie nadgranicznej. Stwierdzono rozmieszczanie sił i środków rozpoznania i działań psychologicznych wzdłuż granicy. Odnotowano incydenty graniczne – naruszenie przestrzeni powietrznej WISLANDII przez samoloty rozpoznawcze i samoloty cywilne oraz próby przekraczania granicy przez kilku-, kilkunastu osobowe grupy obywateli BELAND. Straż graniczna donosi o wzmożonym ruchu wojsk i ewakuacji ludności z miejscowości nadgranicznych oraz prowadzeniu prac fortyfikacyjnych po stronie BELAND.
2. W WISLANDII zakończono mobilizację terytorialnych organów dowodzenia. Aktualizowane są plany działania WSzW i KG w czasie kryzysu i wojny oraz wprowadzane są niezbędne korekty. Część jednostek OT województwa mazowieckiego wspólnie ze strażą graniczną osłania północną granicę państwa. Pozostałe siły OT kończą mobilizacyjne rozwinięcie i przystępują do organizacji działań w wyznaczonych rejonach odpowiedzialności oraz wsparcia władz cywilnych i społeczności lokalnych – zgodnie z wcześniej opracowywanymi planami i uzgodnieniami z władzami cywilnymi.

II.

SYTUACJA SZCZEGÓŁOWA

1. W instytucjach i jednostkach wojskowych garnizonów na obszarze województwa mazowieckiego stwierdzono przypadki penetracji obiektów przez osoby postronne oraz próby pozyskiwania dokumentów.
Według informacji delegatury ABW w składzie grup cywilnych przekraczających nielegalnie granicę państwową mogą znajdować się żołnierze jednostek specjalnych BELAND.
W ostatnim tygodniu odnotowano jedenaście napadów lub rozbojów na żołnierzach w powiatach: mławskim i ostrołęckim. W związku z tymi zdarzeniami wzmocniono

ochronę obiektów wojskowych – szczególnie magazynów uzbrojenia i materiałów wybuchowych.

2. Wojewódzki Sztab Wojskowy WARSZAWA, po mobilizacyjnym rozwinięciu, w MSD przystąpił do aktualizacji dokumentacji planistycznej i rozwinięcia terytorialnego systemu rozpoznania. Siłami czterech zmobilizowanych batalionów OT wzmocniono osłonę granicy państwowej:

10 bOT osłania granicę na odcinku OKALEWO, BEŁK i przygotowuje do działań rejon odpowiedzialności OKALEWO, wzdłuż granicy państwa, BEŁK, wył. LUBOWIDZ;

11 bOT osłania granicę na odcinku BEŁK, ZABOROWO i przygotowuje do działań rejon odpowiedzialności wył. MŁAWA, NIEGOCIN, OSADA;

21 bOT osłania granicę na odcinku ŁYSE – do NARWI i przygotowuje do działań rejon odpowiedzialności ŁYSE, wzdłuż granicy do NARWI, wył. OSTROŁĘKA, ZAWADY;

22 bOT osłania granicę na odcinku ZABOROWO, ŁYSE i przygotowuje do działań rejon odpowiedzialności ZABOROWO, wzdłuż granicy państwa, ŁYSE, DZIERZGOWO;

13 bOT przygotowuje rejon odpowiedzialności do działań nieregularnych i organizuje obronę na podejściach do m. PRZASNYSZ;

14 bOT – odwód szefa WSzW Warszawa – kończy mobilizacyjne rozwinięcie w MSD SIERPC;

100 boo dyslokowany w m. PUŁTUSK i 200 boo w m. NOWY DWÓR MAZOWIECKI przejmują pod ochronę mosty na WISŁE i NARWII oraz obiekty gospodarki narodowej – ważne dla obronności państwa.

Rozwinięta przy WSzW 5. Wojskowa Komenda Transportowa po uzupełnieniu do etatu „W” – w gotowości do zapewnienia siłami 5. krr regulacji ruchu na drogach wydzielonych dla wojsk.

Ze składu WSzW wydzielono GO na SD 7 DZ do pośredniczenia i koordynacji działań sił OT i układu pozamilitarnego na rzecz wojsk dywizji.

3. Komenda Garnizonu CIECHANÓW siłami 15 i 17 bOT (MŁAWA) organizuje obronę terytorialną powiatu we współdziałaniu z pozamilitarnymi ogniwami obronnymi.

15 i 17 bOT od 08 24 00 CZER przechodzi w podporządkowanie 71 BZ.

Komenda Garnizonu PUŁTUSK siłami 16 bOT organizuje obronę terytorialną powiatu we współdziałaniu z pozamilitarnymi ogniwami obronnymi.

16 bOT od 08 24 00 CZER przechodzi w podporządkowanie 72 BZ .

Komendanci garnizonów wyznaczyli oficerów łącznikowych na SD brygad. Czas i miejsce przybycia oficerów łącznikowych ustalą dowódcy brygad po uzgodnieniu z komendantami garnizonów.

4. KG OSTROŁĘKA siłami 12 bOT przygotowuje obronę miasta i rejon odpowiedzialności do prowadzenia działań nieregularnych.

III.

DANE DODATKOWE

1. Struktura organizacyjna i wyposażenie bOT – załącznik 1.
2. Zapotrzebowanie na świadczenia układu pozamilitarnego na rzecz wojsk składać za pośrednictwem oficerów łącznikowych wg wzoru zamieszczonego w załączniku 2.

IV.

PRACA DO WYKONANIA

1. Przystudiować założenia i wrysować położenie wojsk OT na mapy robocze.
2. Nawiązać łączność z KG PUŁTUSK.
3. Uzgodnić z GO WSzW WARSZAWA regulację ruchu na drogach marszu brygady.
4. Być w gotowości do zreferowania:
 - zakresu wsparcia jednostek OT na rzecz brygady i batalionów;
 - sposobu wykorzystania przydzielonych sił OT;
 - zakresu, terminów i procedur współdziałania z terytorialnymi organami dowodzenia i ogniwami pozamilitarnymi;
 - koncepcji wykorzystania stacjonarnej infrastruktury i zgłoszenia zapotrzebowania na świadczenia osobiste i rzeczowe;
 - koncepcji uzgodnienia z władzami lokalnymi przedsięwzięć dotyczących ochrony ludności i mienia w rejonach przewidywanych walk.

SPRAWDZIŁ

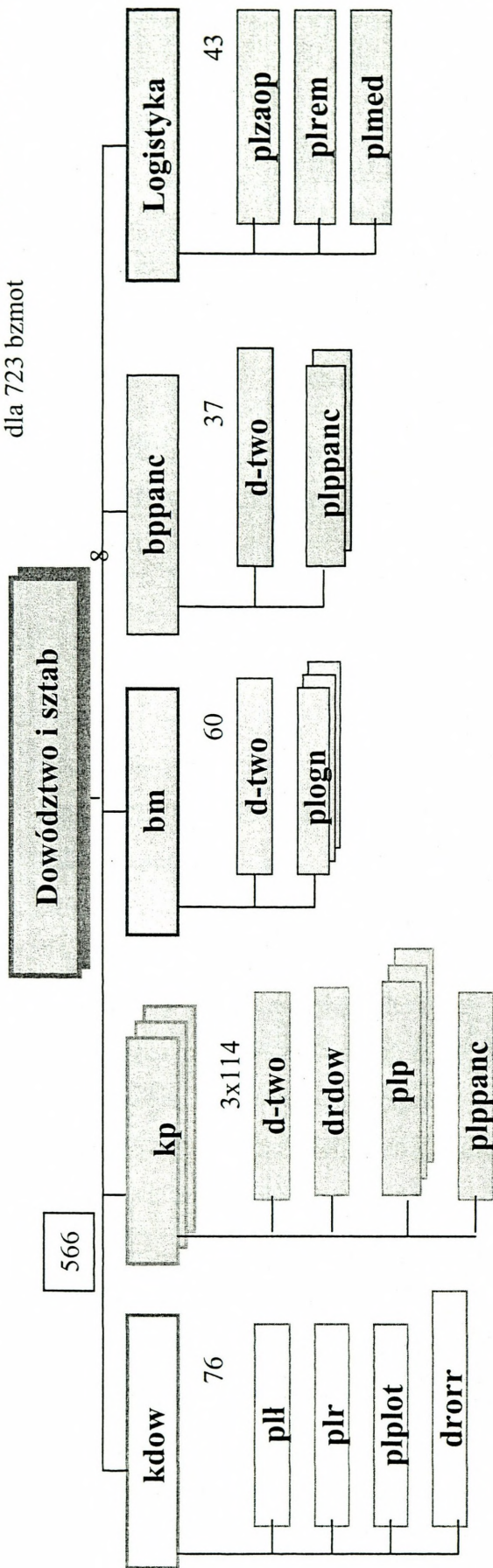
/-/ płk dr Hieronim SZAFRAN

OPRACOWAŁ

/-/ ppłk dypl. Krzysztof GAŚIOREK

BATALION OT (bOT)

Uzupełnienie 1



Zestawienie osobowe i sprzętowe batalionu obrony terytorialnej (bOT)

	D-ctwo i sztab	kdow	kp (3)	bm	bppanc	Logistyka	Ogółem
Stan osobowy	8	76	114	60	37	43	566
Moździerze M-82			4	9			9
ppk					6		18
PKM-2 (ZU-23-2)		2					2
S-2		4					4
Motocykle		8					8
WD		1					1
Kuchnia			1			6	9
Sam.cież.-teren.		6	12	10	5	9	66
Sam.osob.-teren.		6	1	1	1		11
Sam.specjalne					1	6	7

Uzupełnienie 2 do Załącznika 6
do sytuacji wyjściowej na I dzień ćwiczenia dla 723bzmot
Zapotrzebowanie na świadczenia osobiste i rzeczowe

ĆWICZENIE
(po wypełnieniu)
Egz. Nr

„Wzór”

.....
Pieczęć jednostki wojskowej

**Z A P O T R Z E B O W A N I E
NA ŚWIADCZENIA OSOBISTE I DORAŻNE ŚWIADCZENIA RZECZOWE**

Lp.	Świadczenia osobiste						Dorażne świadczenia rzeczowe				
	Nazwa jednostki wojskowej (organizacyjnej) na rzecz której świadczenie będzie wykonywane	Liczba osób oraz dane o ich kwalifikacjach	Rodzaj i zakres wykonywanych prac	Miejsce wykonywania świadczenia i czas trwania	Osoba na którą proponuje się nałożenie obowiązku wykonania świadczenia	Termin realizacji świadczeń i miejsce stawienia	Rodzaj i liczba przedmiotów świadczeń (środki transportowe, maszyny, tereny, obiekty itp.)	Przeznaczenie przedmiotów świadczeń i czas ich użytkowania	Nazwa miejscowości (zakładu pracy) z terenu której nastąpi wykonanie świadczenia (nazwisko i imię)	Miejsce i termin udostępnienia przedmiotu świadczenia (realizacji świadczenia)	Uwagi
1	2	3	4	5	6	7	8	9	10	11	12

.....
(dowódca JW)

SYTUACJA LOGISTYCZNA 723 bzmot

I.

SYTUACJA OGÓLNA

72 BZ w MSD WESOŁA (EC1590) po mobilizacyjnym rozwinięciu, 724 bkpow w MCzP w m. KAŁUSZYN. Pododdziały w MSD w trakcie szkolenia zgrywającego.

II.

SYTUACJA SZCZEGÓŁOWA

1. Pododdziały 723 bzmot posiadają pełne zapasy ŚBiM zgodnie z urzutowaniem. Plzaop klog batalionu zabezpiecza proces szkolenia, posiada pełne zapasy taktyczne ŚBiM załadowane na środki transportowe. Szczegółowy stan zapasów ŚBiM w pododdziałach 723 bzmot przedstawia załącznik 1.
2. Pododdziały 723 bzmot ukompletowane w UiSW zgodnie z etatem. Plrem klog batalionu zabezpiecza proces szkolenia oraz realizuje przedsięwzięcia z zakresu zabezpieczenia technicznego, wykorzystując etatowe środki oraz techniczną infrastrukturę w PSO. Stan i szczegółową sytuację techniczną podstawowego UiSW w pododdziałach 723 bzmot przedstawia załącznik 2.
3. Pododdziały 723 bzmot ukompletowane w stany osobowe zgodnie z etatem. Plmed klog realizuje zadania zabezpieczenia medycznego procesu szkolenia. Stan sanitarno – higieniczny pododdziałów pomyślny. Stan zapasów materiałów medycznych umożliwia udzielanie pomocy medycznej na szczeblu batalionu – 4 dni. Zestawienie stanu osobowego i sytuację medyczną w pododdziałach 723 bzmot przedstawia załącznik 3.

III.
DANE DODATKOWE

1. Warunki meteorologiczne – jak w czasie trwania ćwiczenia.
2. Struktura organizacyjna, możliwości wykonawcze pododdziałów logistycznych oraz jednostki kalkulacyjne, Skład bojowy i ukompletowanie strony ćwiczącej 7 DZ oraz identyfikator składu bojowego i ukompletowania strony przeciwnej - (oddzielne wydawnictwo).

IV.
PRACA DO WYKONANIA

1. Nanieść na mapę niezbędne informacje wynikające z założenia.
2. Dokonać oceny sytuacji logistycznej w batalionie i złożyć meldunek do sztabu 72 BZ do 051600CZE06.

Tabele:

1. Stan zapasów środków bojowych i materiałowych w pododdz.
723 bzmot na 060800CZE06.
2. Stan techniczny podstawowego uzbrojenia i sprzętu wojskowego w pododdz.
723 bzmot na 060800CZE06.
3. Zestawienie stanu osobowego i sytuacja medyczna w pododdziałach
723 bzmot na 060800CZE06.

SPRAWDZIŁ:

/.../plk dr hab. Zdzisław **KURASIŃSKI**

OPRACOWAŁ:

mjr dypl. Witold **SŁOMIANY**

**STAN ZAPASÓW TAKTYCZNYCH ŚBiM W PODODDZ. 723 bzmot /w jk/
060800CZE06**

Tabela 1

Rodzaj SBiM	Amunicja													MPS				Żywność		
	strzelecka	strzelecka pokł.	granaty	moździerzowa	artyleryjska	BWP/KTO/ czolgowca	ppk	ppk na wozach	plot.poc.rak	amunicja 12,7 mm	amunicja lotnicza	NPR S - 5	NPR S - 8	kierowane pociski raketowe	BS	Onpk	Onpg	paliwo lotnicze	"NP"	"S"
Oddz./pododdz.																				
723 bpz																				
5 kpz	0,5	0,5	0,6			1,0	0,5	1,0						4,0	4,0	0,0			1,0	
6 kpz	0,5	0,5	0,6			1,0	0,5	1,0						4,0	4,0	0,0			1,0	
7 kpz	0,5	0,5	0,6			1,0	0,5	1,0						4,0	4,0	0,0			1,0	
8 kpz	0,5	0,5	0,6			1,0	0,5	1,0						4,0	4,0	0,0			1,0	
3 kwsp	0,5	0,5	0,6	1,0										4,0	4,0	0,0			1,0	
3 klog	0,5	0,5	0,6											4,0	4,0	0,0			1,0	
w transp. bat.	0,4	0,4	0,5	0,6		0,1	0,3	0,2						1,0	1,0	0,0		2,0	1,0	

**STAN TECHNICZNY PODSTAWOWEGO UiSW W PODODDZ. 723 bzmot
060800CZE06**

Tabela 2

Oddział/ pododdz.	Rodzaj sprzętu	Ilość	Wymaga remontu					SB	Sprawnych		
			PT	R 1	R 2	R 3	R 4			R 5	
723 bzmot	1 kzmot	KTO	13	1							12
		Samochody	2								2
	2 kzmot	KTO	13								13
		Samochody	2								2
	3 kzmot	KTO	13								13
		Samochody	2								2
	4 kzmot	KTO	13	1							12
		Samochody	2	1							1
	723 kwsp	Moździerze	6	1							5
		Ciągniki "RYS"	4								4
		Samochody	4								4
	pozostałe	BRDM - 2	2								2
		Motocykle	4								4
		Wozy dowodzenia	3								3
Samochody		5	1							4	
723 klog	WPT "kołowy"	2								2	
	Warsztaty	5								5	
	Cysterny paliwowe	2								2	
	Samochód sanitarny	5								5	
	Samochody	20	1							19	

**ZESTAWIENIE STANÓW OSOBOWYCH I SYTUACJA MEDYCZNA
W PODODDZ. 723 bzmot
060800CZE06**

Tabela 3

Oddział / pododdz.	Ilość ludzi	Sytuacja medyczna		Zdatnych do walki	
		Ranni i chorzy	Wymaga ewakuacji		
723 bpz	1 kpz	136	2	1	134
	2 kpz	136			136
	3 kpz	136	1	1	135
	4 kpz	136			136
	723 kwsp	66	2		64
	pozostałe	50			50
	723 klog	85	3	1	82

Uzupełnienie 1 do Załącznika 7
do sytuacji wyjściowej na I dzień
ćwiczenia dla 723 bzmot

Zestawienie stanów osobowych i zasadniczego wyposażenia 72 BZ														
Wyszczególnienie	bdow	bcz	bz	bzmot	bkpow	das	bppanc	daplot	kr	ksap	blog	pichem	kzapas	razem
Stan osobowy	370	340	745	745	890	442	41	210	80	168	570	28	155	4784
śmigłowiec W3W					12									12
śmigłowiec Mi 24W					16									16
śmigłowiec Mi 8					32									32
BWP			52											52
BWP-1K			1											1
122 mm hbs 2S1						24								24
Czołg PT-91		53												53
TRI										1				1
Maszyna inż-drogowa										2				2
TimzTI										3				3
Transp. Inż. "KROTON"										4				4
WZT		2				1					3			6
WPT Mors			2								4			6
RAZEM poj. gąsienic.	0	55	55	0	60	25	0	0	0	10	7			152
Transporter kołowy(KTO, RYS)				57			3			6				66
WPT "kołowy"				2							3			5
BRDM-2/2Rs		2	2	2					8			5		19
BRDM R-5									5					5
Wozy dowodzenia	3	2	2	2	4	7	1	4			4			29
WDSz	11	2	2	2		1		3						21
RWŁC	2													2
WK	8	1	1	1		1								12
120 mm moździerz wz.38\43			6											6
98 mm moździerz				6										6
ppk SPIKE					3		9							12
ZU-23-2					4			24						28
GROM					16			32						48
RSWP NUR-21								1						1
Spycharko- ładowarka SŁ-34										1				1
Koparka samochodowa K-407										1				1
Żuraw samochodowy					1					2	2			5
Ciągnik kołowy	3		6	0	4									13
Ciągnik kołowy ewakuacyjny					3						10			13
Samochód ciężarowo-terenowy	26	20	32	28	62	33	1	37	1	42	38	1	2	323
Samochód ciężarowo-szosowy											25		3	28
Samochód osobowo-terenowy	14	3	3	3	18	19		4			5		1	70
Samochody specjalne (zaopatr)											5			5
Motocykl	1	4	4	4		1			8					22
Cysterna paliwowa	1	4	2	2	49	2		2		2	28			92
Samochody specjalne (rem)					40						12			52
Warsztat	2	5	5	5	5	2	1	1		1	17			44
Samochody specjalne (śl. zdrow)											5			5
Samochód śl. zdrow Kornik											6			6
Samochód służby zdrowia	2	4	5	5	4	2		2					1	25
Inne pojazdy kołowe	5	1	2	2	3	1	1			2	7	6		30
Agregat prądowórczy PAD-16					2						5			7

Elektrownia oświetlająca	3	2	2	2	3	1	1	1		1	3			19
RAZEM poj. kołowych	81	50	74	123	221	70	17	54	22	52	175	12	7	1021
RAZEM POJAZDÓW	81	105	129	123	281	95	17	54	22	62	182	12	7	1173

Zestawienie stanów osobowych i wyposażenia bz									
<i>Wyszczególnienie</i>	kz	kz	kz	kz	kwsp	plącz	klog	plr	razem
stan osobowy	136	136	136	136	66	36	85	14	745
BWP	13	13	13	13					52
BWP-1K						1			1
WPT- Mors							2		2
BRDM-2								2	2
WD						1	1		2
WDSz						2			2
WK						1			1
M-120 mm					6				6
ciągnik kołowy					6				6
samochód C-T	2	2	2	2	4	1	15		28
samochód O-T						3			3
cysterna na wodę							2		2
motocykl								4	4
cysterna paliwowa							2		2
warsztaty remontowe							5		5
samochód służby zdrowia							5		5
sala opatrunkowa							2		2
inne pojazdy					1	1			2
elektrownia						1	1		2

Zestawienie stanów osobowych i wyposażenia bzmot									
<i>Wyszczególnienie</i>	kzmot	kzmot	kzmot	kzmot	kwsp	plącz	klog	plr	razem
stan osobowy	136	136	136	136	66	36	85	14	745
transporter koł.(KTO, RYŚ)	13	13	13	13	4	1			57
WPT- kołowy							2		2
BRDM-2								2	2
WD						1	1		2
WDSz						2			2
WK						1			1
M-98 mm					6				6
samochód C-T	2	2	2	2	4	1	15		28
samochód O-T						3			3
cysterna na wodę							2		2
motocykl								4	4
cysterna paliwowa							2		2
warsztat							5		5
samochód służby zdrowia							5		5
sala opatrunkowa							2		2
inne pojazdy					1	1			2
elektrownia						1	1		2

Zestawienie stanów osobowych i wyposażenia bcz

<i>Wyszczególnienie</i>	kecz	kecz	kecz	kecz	plłącz	klog	plr	razem
stan osobowy	54	54	54	54	30	80	14	340
czołg Pt-91	13	13	13	13	1			53
WZT						2		2
BRDM-2							2	2
Wóz dowodzenia					1	1		2
WDSz					2			2
WK					1			1
samochód C-T	1	1	1	1	1	13		18
samochód O-T					3			3
cysterna na wodę						1		1
motocykl							4	4
Cysterna paliwowa						4		4
warsztaty remontowe						5		5
samochód służby zdrowia						4		4
sala opatrunkowa						1		1
inne pojazdy					1			1
elektrownia					1	1		2

Zestawienie stanów osobowych i wyposażenia bkpow

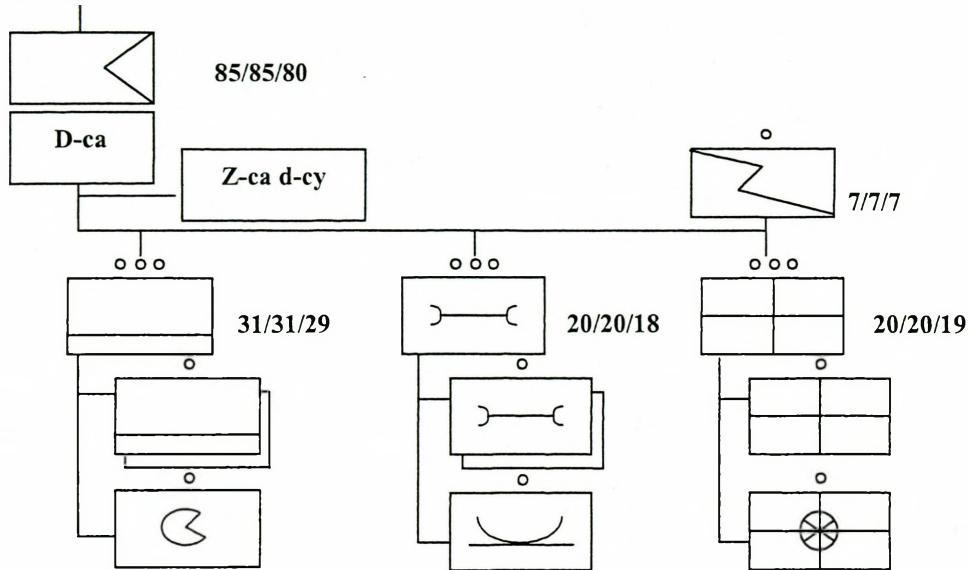
<i>Wyszczególnienie</i>	kdow	szwadron	szwadron	szwadron	szwadron	plppanc	dlot	bplot	klog	Razem
Stan osobowy	50	99	99	99	99	10	260	34	140	890
śmigłowiec W3W							12			12
śmigłowiec Mi-24W							16			16
śmigłowiec Mi-8							32			32
km		9	9	9	9					36
kbwSWD		9	9	9	9					36
M-60		9	9	9	9					36
ppk SPIKE						3				3
ZU-23-2								4		4
Grom								16		16
rgppanc		9	9	9	9					36
WD IRYS	3								1	4
Ciągnik kołowy								4		4
samochód ciężar-terenowy	2	6	6	6	6		10	3	23	62
samochód osob-terenowy	4					3	10		1	18
warsztat specjalistyczne							8		5	13
Stacje kontr-pom							2			2
Rozrusznik elektryczny							15			15
Dystrybutor powietrza							15			15
Żuraw śred. udźwig.							1			1
CKE+p-pa							1		2	3
cysterna paliwowa							1		49	50
PAD-16							1		1	2
EO-1							1		2	3
Sala opatrunkowa									3	3
samochód służby zdrowia							0		4	4

Zestawienie stanów osobowych i wyposażenia dlot						
Wyszczególnienie	etr	etr	eszt	eosl	etech	Razem
Stan osobowy	50	50	50	25	85	260
śmigłowiec W3W				12		12
śmigłowiec Mi-24W			16			16
śmigłowiec Mi-8	16	16				32
samochód ciężarowo-terenowy					10	10
samochód osobowo-terenowy					10	10
warsztat specjalistyczne					8	8
Stacje kontr-pom					2	2
Rozrusznik elektryczny					15	15
Dystrybutor powietrza					15	15
CKE+p-pa					1	1
cysterna paliwowa					1	1

Uzupełnienie 2 do Załącznika 7
do sytuacji wyjściowej na I dzień
ćwiczenia dla 723 bzmot

**STRUKTURY ORGANIZACYJNE PODODZIAŁÓW LOGISTYCZNYCH PRZYJĘTE W
ĆWICZENIU**

kolg - bz/bzmot/bcz



Zasadnicze wyposażenie klog:

Lp.	Nazwa sprzętu	bz	bzmot	bcz
1	Wóz dowodzenia	1	1	1
2	Samochód C-T	15	15	13
3	Cysterna C - D 4,5 m ³	2	2	4
4	Cysterna na wodę 3000l	2	2	1
5	Przyczepa transportowa	2	2	5
6	Przyczepa paliwowa (1,5t)	1	-	2
7	Kuchnia polowa (KP - 340)	4	4	2
8	Kuchnia polowa (KP - 200)	1	1	1
9	Studnia rurowa (SR - 7)	1	1	1
10	Zbiornik na wodę 500l	4	4	2
11	Filtr do wody (FWP - 300)	1	1	1
12	Elektrownia (EO - 1)	1	1	1
13	Warsztat obsługi pojazdów(WOP)	2	2	2
14	Ciągnik gaśien. (WPT/WPT-kołowy/WZT)	2/-/-	-/2/-	-/-/2
15	Warsztat remontu uzbrojenia	2	2	2
16	Warsztat łączności	1	1	1
17	Samochód sanitarny	5	5	4
18	Sala opatrunkowa na samochodzie	2	2	1
Stan osobowy		85	85	80

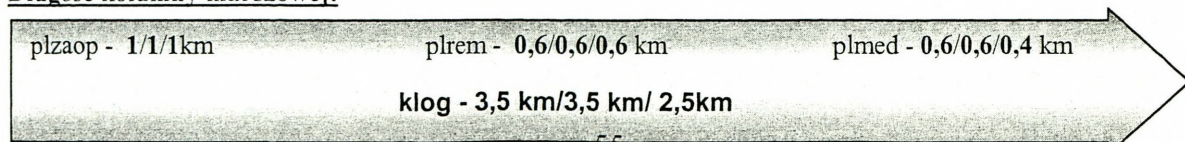
Możliwości wykonawcze:

Element	natarcie	obrona
bpz	3-4	3-5
Możliwości:		
ładowność śr. burtowych	58t/58t/60t	
cysterny paliwowe	8t/8t/14,5t	
przygotowanie posiłków	780/780/440	

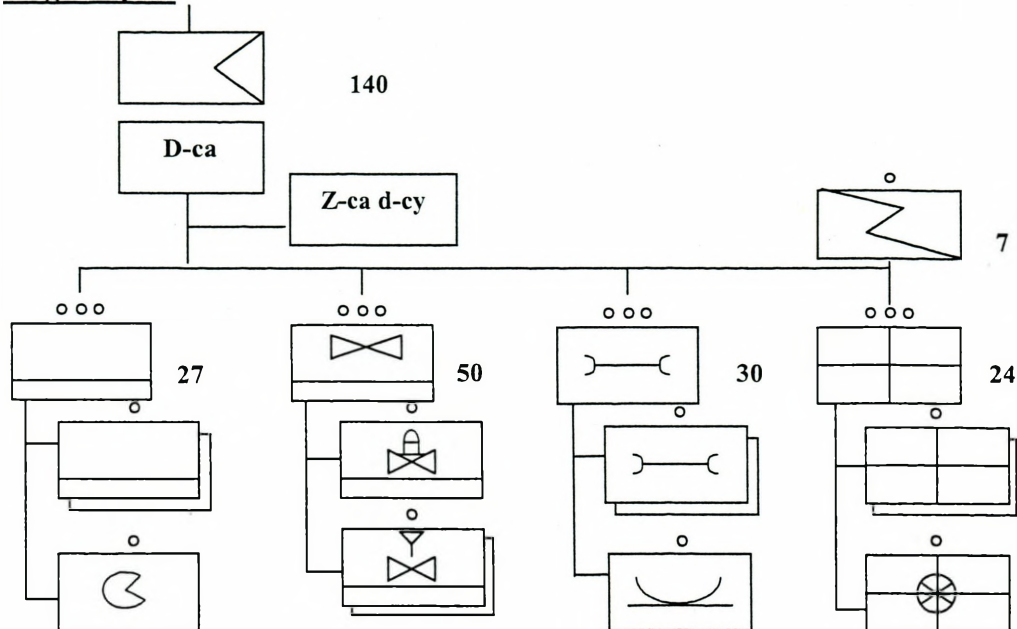
Element	natarcie	obrona
PRiPT	do 1 km	
Możliwości remontowe i ewakuacyjne:		
BWP/TO/czołg (PT)	4/4/4	
Samochody (PT)	4/4/4	
br. strzł. i pokłd.	20/20/20ujp	
holowanie w 1 rejsie (5-6)	2/2/2	

Element	natarcie	obrona
bpo	2-3	3-4
Możliwości:		
- pomocy lek.	150/150/80	
- ewakuacja w 1 rejsie (5-6)	25/25/20	

Długość kolumny marszowej:



kolg - bkpow



Zasadnicze wyposażenie klog:

Lp.	Nazwa sprzętu	Ilość	Lp.	Nazwa sprzętu	Ilość
1.	Wóz dowodzenia	1	12.	Zbiornik na wodę 500l	6
2.	Samochód O-T	1	13.	Filtr do wody (FWP - 300)	1
3.	Samochód C-T	20	14.	Elektrownia (EO - 1)	2
4.	Cysterna C - D 4,5 m ³	25	15.	Warsztat obsługi pojazdów (WOP)	2
5.	Cysterna C - D 9m ³	24	16.	Warsztat obsługi spec. (WSB)	1
6.	Cysterna na wodę 3000l	3	17.	Kołowy ciągnik ewakuacyjny	2
7.	Przyczepa transportowa	2	18.	Warsztat remontu uzbrojenia	1
8.	Przyczepa paliwowa 3m ³	10	19.	Warsztat łączności	1
9.	Kuchnia polowa (KP - 340)	3	20.	Samochód sanitarny	4
10.	Kuchnia polowa (KP - 200)	3	21.	Sala opatrunkowa na samochodzie	3
11.	Studnia rurowa (SR - 7)	1		Stan osobowy	140

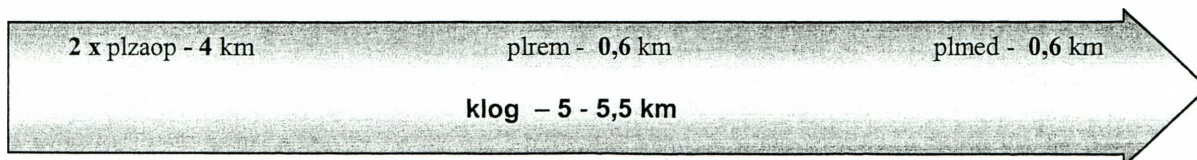
Możliwości wykonawcze:

Element	natarcie	obrona
bpz	w rejonie bkpow	
Możliwości:		
ładowność śr. burtowych	76t	
cysterny paliwowe	305t	
przygotowanie posiłków	810	

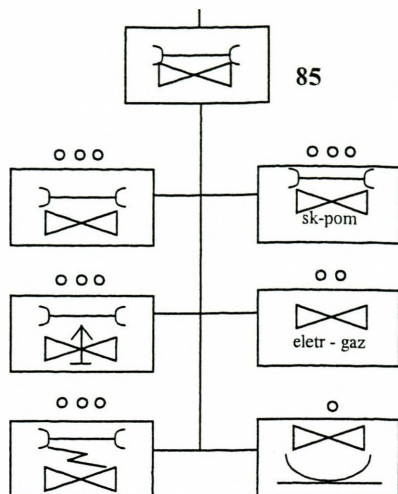
Element	natarcie	obrona
PRiPT	w rejonie bkpow	
Możliwości remontowe i ewakuacyjne:		
Samochody (PT)	6	
br. strzł.	25ujp	
holowanie sam. rejsie (5-6)	2	

Element	natarcie	obrona
bpo	w rejonie bkpow	
Możliwości:		
- pomocy lek.	225	
- ewakuacja w 1 rejsie (5-6)	20	

Długość kolumny marszowej:



etech - dlot

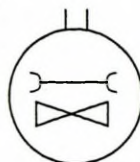


Zasadnicze wyposażenie etech:

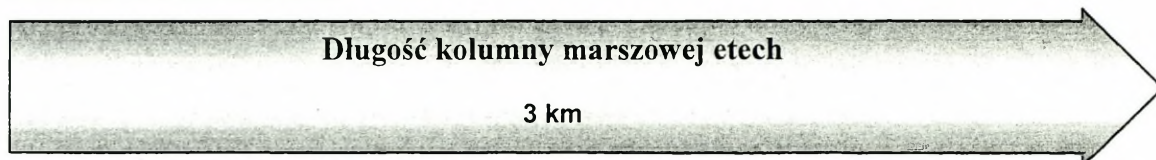
Lp.	Nazwa sprzętu	Ilość
1.	Samochód O-T	10
2.	Samochód C-T	10
3.	Warsztat obsługi płatowca	3
4.	Warsztat remontu sprzętu radiowego	2
5.	Warsztat remontu uzbrojenia lotniczego	3
6.	Stacje kontr-pom. (obsługa osprzętu)	2
7.	Dystrybutor powietrza	15
8.	Rozrusznik elektryczny	15
9.	Dźwig średniego udźwigu	1
10.	CKE + p-pa	1
Stan osobowy		85

Możliwości wykonawcze:

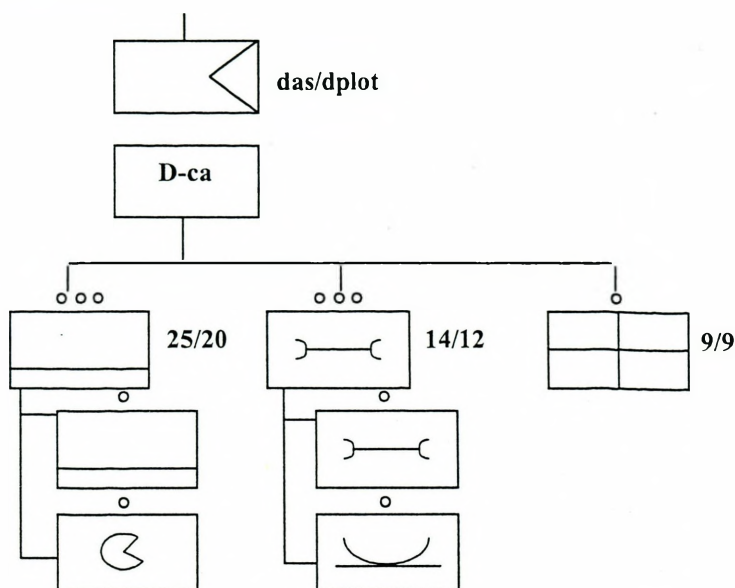
Element	natarcie	obrona
potech (punkt obsługi i technicznych i remontu)	w rejonie bkpow	
Wysunięte lądowiska	5-10	
Możliwości remontowe śmigłowców:		
obsługa	100%	
Remont I ^o	2-3	



Długość kolumny marszowej:



klog - das/dplot



Zasadnicze wyposażenie klog/pllog:

Lp.	Nazwa sprzętu	das	dplot
1.	Samochód C-T	14	6
2.	Cysterna C – D 4,5 m ³	2	2
3.	Kuchnia polowa (KP – 340)	2	1
4.	Kuchnia polowa (KP – 200)	1	1
5.	Zbiornik na wodę 500l	3	2
6.	Elektrownia (EO – 1)	1	1
7.	Warsztat obsługi pojazdów(WOP)	1	1
8.	Ciągnik gąsien. (WZT)	1	-
9.	Warsztat naprawy sprzęt. artyl.	1	-
10.	Stacja kontr - pomiarowa	-	1
11.	Samochód sanitarny	2	2
Stan osobowy		52	42

Możliwości wykonawcze:

Element	natarcie	obrona
dpz	w rejonie głów. SO	
ładowność śr. burtowych	50/14	
cysterny paliwowe	7,6/3,8t	
przygotowanie posiłków	440/270	

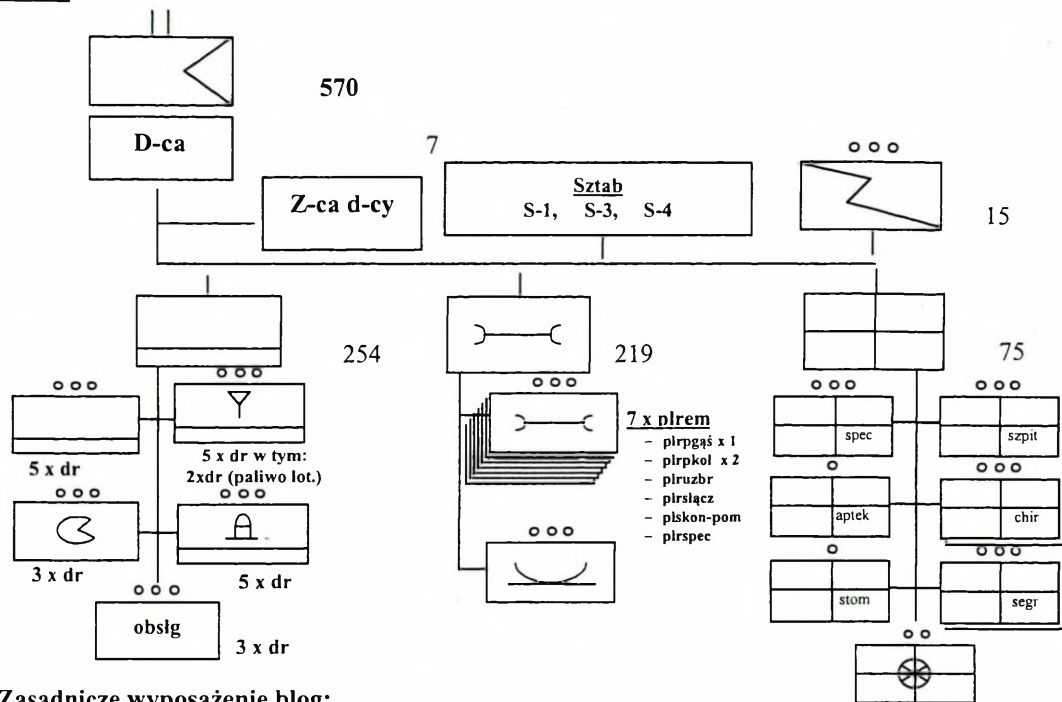
Element	natarcie	obrona
PRiPT das/-	w rejonie głów. SO	
Możliwości remontowe i ewakuacyjne:		
sprzęt artyl/OPL (PT)	2/-	
samochody (PT)	2/2	
br. strzł. i pokłd.	-/-	
holowanie w 1 rejsie (5-6)	1/-	

Element	natarcie	obrona
dpo	w rejonie głów. SO	
Możliwości:		
- pomocy lek.	-/-	
- ewakuacja w 1 rejsie (5-6)	10/10	

Długość kolumny marszowej:



blog BZ



Zasadnicze wyposażenie blog:

Lp.	Nazwa sprzętu	Ilość	Lp.	Nazwa sprzętu	Ilość
1.	Samochód O-T	5	17.	Warsztat obsługi pojazdów (WOP)	2
2.	Wozy dowodzenia	4	18.	Warsztaty obsługi spec. (WOS, WSB, WOM)	6
3.	Samochód C-T	38	19.	Warsztaty spec. (kczn, arty, opty, rz, br. sz.)	5
4.	Samochód ciężarowo - szosowy	25	20.	Ciągnik gąsien. (WPT/WZT)	3/4
5.	Przyczepa transportowa	15	21.	Ciągnik kołowy (WPT)	3
6.	Cysterna CD-5 4,5 m ³	16	22.	Samochód rozp. tech. (SRT)	1
7.	Cysterna CD-9	12	23.	Żuraw samochodowy	2
8.	Przyczepa paliwowa D-44C	8	24.	Ciągnik kołowy z przyczepą (CKE)	10
9.	Cysterna na wodę 3000l	3	25.	Warsztat remontu pojazdów	9
10.	Studnia rurowa (SR - 7)	2	26.	Stacje ładow. akum., but., PSŁ	3
11.	Filtr do wody (FWP - 300)	2	27.	Stacje kontrolno-pomiarowe	3
12.	Samochód chłodnia	2	28.	Samochód sanitarny wielonoszowy (<i>Kornik</i>)	6
13.	Kuchnia polowa (KP - 340)	4	29.	Sala oper./ przedoper. na samoch.	1/1
14.	Zbiornik na wodę 500l	8	30.	Samochody sanit. spec. (łaznia, laborat)	3
15.	Elektrownia (EO - 1)	3	31.	Inne pojazdy	7
16.	Agregat prądowłórczy PAD - 16	5			

Normy:

Normy	Element	rejon blog	BPZ	PZUS	BPO
Powierzchnia (w km ²)		5 - 8	2	1	0,5
czas	rozwinienia	-	do 1h	do 1h	do 0,5h
	zwinienia	-	do 0,5h	do 0,5h	do 0,3h

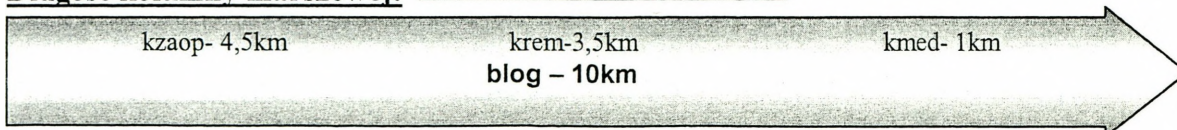
Możliwości wykonawcze:

Element	natarcie	obrona
BPZ	10-12	12-15
Czol. mat. (1-2)	3 - 5	
Możliwości:		
ładowność śr. burtowych	280t	
cysterny paliwowe	180t	
przygotowanie posiłków	680	

Element	natarcie	obrona
PZUS	10-12	12-15
PRT	w całym rejonie	
GER (2-3)	3-5	
Możliwości remontowe i ewakuacyjne:		
BWPITO R1	5/6	
Samochody R1	12	
br. strzł. i pokłd.	32ujp	
holowanie w 1 rejsie	8	
przewóz w 1 rejsie	10	

Element	natarcie	obrona
BPO	6-8	12-15
Możliwości:		
- pomocy lek.	250-300	
- ewakuacja w 1 rejsie (90)	450-540	

Długość kolumny marszowej:



JEDNOSTKI KALKULACYJNE PRZYJĘTE W ĆWICZENIU

Tabela 1

Lp.	Wyszczególnienie	jk	masa poj. jk /kg/	bcz					bz				
				ilość szt. sprzętu	masa 1 jk /t/	przy sprzęcie /t/	w transp. pododdz. /t/	razem	ilość szt. sprzętu	masa 1 jk /t/	przy sprzęcie /t/	w transp. pododdz. /t/	razem
1	9 mm P-83	jo	0,2	40	0,01	0,00	0,00	0,01	55	0,01	0,01	0,01	0,01
	9 mm P-84	jo	1,7	184	0,31	0,16	0,13	0,28	160	0,27	0,14	0,11	0,24
	7,62 mm kbk AK	jo	4,9	110	0,54	0,27	0,22	0,49	480	2,35	1,18	0,94	2,12
	7,62 mm SWD	jo	2,2	3	0,01	0,00	0,00	0,01	10	0,02	0,01	0,01	0,02
	7,62 mm PK	jo	23,0	3	0,07	0,03	0,03	0,06	20	0,46	0,23	0,18	0,41
	7,62 mm PKS	jo	47,0		0,00	0,00	0,00	0,00	20	0,94	0,47	0,38	0,85
	26 mm nb. sygn.	jo	2,5	15	0,04	0,02	0,02	0,03	50	0,13	0,06	0,05	0,11
	Razem am. strzel.	jo			0,97	0,49	0,39	0,88		4,18	2,09	1,67	3,77
2	BWP	jo	47,0		0,00	0,00	0,00	0,00	53	2,49	1,25	1,00	2,24
	Skot, BRDM, KTO	jo	141,0	2	0,28	0,14	0,11	0,25	2	0,28	0,14	0,11	0,25
	WZT, MTLB	jo	25,0	2	0,05	0,03	0,02	0,05	2	0,05	0,03	0,02	0,05
	T-72, PT-91	jo	86,0	53	4,56	2,28	1,82	4,10		0,00	0,00	0,00	0,00
	Razem am. pokłd.	jo			4,89	2,45	1,96	4,40		2,82	1,41	1,13	2,54
3	granat F-1, RG-42	jo	1,2	150	0,18	0,11	0,09	0,20	530	0,64	0,38	0,32	0,70
	Razem granaty	jo			0,18	0,11	0,09	0,20		0,72	0,43	0,36	0,79
4	am. moździerzowa	Sjo	1348,0		0,00	0,00	0,00	0,00	6	8,09	8,09	4,85	12,94
	am. czołgowa	jo	1089,0	53	57,72	57,72	5,77	63,49		0,00	0,00	0,00	0,00
	am. BWP	jo	158,0		0,00	0,00	0,00	0,00	52	8,22	8,22	0,82	9,04
	ppk (na wozach)	jo	44,0		0,00	0,00	0,00	0,00	52	2,29	2,29	0,46	2,75
	Razem am.				57,72	57,72	5,77	63,49		18,59	18,59	6,13	24,72
Razem ŚB					63,76	60,76	8,21	68,96		28,61	24,82	9,75	34,57
5	sam. O-T i dostawcze	jn	15,5	1	0,01	0,05	0,01	0,06	2	0,02	0,09	0,02	0,12
	sam. C-T	jn	38,0	2	0,06	0,23	0,06	0,29	2	0,06	0,23	0,06	0,29
	BRDM	jn	39,0	2	0,06	0,23	0,06	0,29	2	0,06	0,23	0,06	0,29
	motocykle	jn	4,0	4	0,01	0,05	0,01	0,06	4	0,01	0,05	0,01	0,06
	BS	jn			0,14	0,56	0,14	0,70		0,15	0,60	0,15	0,75
6	sam. C-T	jn	36,0	26	0,75	3,00	0,75	3,74	38	1,09	4,38	1,09	5,47
	sam. O-T	jn	17,5	9	0,13	0,50	0,13	0,63	10	0,14	0,56	0,14	0,70
	ciąg. kołowe/ewaku.	jn	45,0		0,00	0,00	0,00	0,00	6	0,22	0,86	0,22	1,08
	cysterna paliw.	jn	36,0	4	0,12	0,46	0,12	0,58	2	0,06	0,23	0,06	0,29
	ON pk	jn			0,99	3,96	0,99	4,95		1,51	6,03	1,51	7,54
7	BWP	jn	95,0		0,00	0,00	0,00	0,00	53	4,03	16,11	4,03	20,14
	MTLB, 2S1, ZSU-23-4	jn	140,0		0,00	0,00	0,00	0,00	2	0,22	0,90	0,22	1,12
	T-72, PT-91, BLG	jn	340,0	53	14,42	57,66	14,42	72,08		0,00	0,00	0,00	0,00
	WZT	jn	200,0	2	0,32	1,28	0,32	1,60		0,00	0,00	0,00	0,00
	ON pg	jn			14,74	58,94	14,74	73,68		4,25	17,01	4,25	21,26
	EO-4	jn	4,0	2	0,01	0,01	0,03	0,04	2	0,01	0,01	0,03	0,04
	Razem agregaty	jn			0,01	0,01	0,03	0,04		0,01	0,01	0,03	0,04
Razem MPS					15,87	63,47	15,90	79,36		5,92	23,65	5,94	29,59
8	"NP"	rdz	1,2	340	0,41	0,00	0,82	0,82	745	0,89	0,00	1,79	1,79
	"S"	rdz	1,3	340	0,44	0,44	0,44	0,88	745	0,97	0,97	0,97	1,94
	Razem żywność					0,44	1,26	1,70		1,86	0,97	2,76	3,73
Razem ŚBiM						124,67	25,36	150,03		36,39	49,43	18,45	67,89

Tabela 2

Lp.	Wyszczególnienie	jk	masa poj. jk /kg/	bzmot					bkpow				
				ilość szt. sprzętu	masa 1 jk /t/	przy sprzęcie /t/	w transp. pododdz ./t/	razem	ilość szt. sprzętu	masa 1 jk /t/	przy sprzęcie /t/	w transp. pododdz z./t/	razem
1	9 mm P-83	jo	0,2	55	0,01	0,01	0,01	0,01	220	0,05	0,03	0,02	0,05
	9 mm P-84	jo	1,7	160	0,27	0,14	0,11	0,24	160	0,27	0,14	0,11	0,24
	7,62 mm kbk AK	jo	4,9	480	2,35	1,18	0,94	2,12	438	2,15	1,07	0,86	1,93
	7,62 mm SWD	jo	2,2	10	0,02	0,01	0,01	0,02	36	0,08	0,04	0,03	0,07
	7,62 mm PK	jo	23,0	20	0,46	0,23	0,18	0,41	36	0,83	0,41	0,33	0,75
	7,62 mm PKS	jo	47,0	20	0,94	0,47	0,38	0,85		0,00	0,00	0,00	0,00
	26 mm nb. sygn.	jo	2,5	50	0,13	0,06	0,05	0,11	50	0,13	0,06	0,05	0,11
Razem am. strzel.	jo			4,18	2,09	1,67	3,77		3,50	1,75	1,40	3,15	
2	Skot, BRDM, KTO	jo	141,0	61	8,60	4,30	3,44	7,74		0,00	0,00	0,00	0,00
	Razem am. pokłd.	jo			8,60	4,30	3,44	7,74		0,00	0,00	0,00	0,00
3	rgppanc RPG - 76	jo	1,8	48	0,09	0,05	0,04	0,10	36	0,06	0,04	0,03	0,07
	crppanc SPG-9	jo	190,4		0,00	0,00	0,00	0,00	36	6,85	4,11	3,43	7,54
	granat F-1, RG-42	jo	1,2	530	0,64	0,38	0,32	0,70	475	0,57	0,34	0,29	0,63
	Razem granaty	jo			0,72	0,43	0,36	0,79		7,49	4,49	3,74	8,24
4	am. moździer. 98 mm	Sjo	660,0	6	3,96	3,96	2,38	6,34		0,00	0,00	0,00	0,00
	am. moździer. 60 mm	Sjo	378,0		0,00	0,00	0,00	0,00	36	13,61	13,61	8,16	21,77
	am. KTO	jo	190,0	52	9,88	9,88	0,99	10,87		0,00	0,00	0,00	0,00
	ppk (na wozach)	jo	44,0	52	2,29	2,29	0,46	2,75		0,00	0,00	0,00	0,00
	ppk SPKIE	jo	26,6		0,00	0,00	0,00	0,00	3	0,08	0,08	0,02	0,10
Razem am.				16,13	16,13	3,82	19,95		13,69	13,69	8,18	21,87	
5	Grom	jo	9,8		0,00	0,00	0,00	0,00	24	0,24	0,24	0,00	0,24
	ZU-23-2	jo	540,0		0,00	0,00	0,00	0,00	4	2,16	2,16	0,00	2,16
	Razem am. plot	jo			0,00	0,00	0,00	0,00		2,40	2,40	0,00	2,40
6	NPR S -5	jo	448,0		0,00	0,00	0,00	0,00	44	19,71	19,71	7,88	27,60
	NPR S -8	jo	500,0		0,00	0,00	0,00	0,00	48	24,00	24,00	9,60	33,60
	KPR	jo	292,5		0,00	0,00	0,00	0,00	48	14,04	14,04	0,70	14,74
	am. lot. 23 mm	jo	175,0		0,00	0,00	0,00	0,00	48	8,40	8,40	8,40	16,80
	am. lot. 12,7 mm	jo	210,0		0,00	0,00	0,00	0,00	12	2,52	2,52	2,52	5,04
	Miny (Platan)	jo	555,0		0,00	0,00	0,00	0,00	12	6,66	6,66	2,66	9,32
	Razem am. lotnicza	jo			0,00	0,00	0,00	0,00		75,33	75,33	31,77	107,10
Razem SB				31,92	25,24	9,75	35,00		122,12	117,37	52,98	142,76	
7	sam. O-T i dostawcze	jn	15,5	2	0,02	0,09	0,02	0,12	10	0,12	0,47	0,12	0,58
	sam. C-T	jn	38,0	2	0,06	0,23	0,06	0,29	14	0,40	1,60	0,40	2,00
	BRDM	jn	39,0	2	0,06	0,23	0,06	0,29		0,00	0,00	0,00	0,00
	motocykle	jn	4,0	4	0,01	0,05	0,01	0,06		0,00	0,00	0,00	0,00
	BS	jn			0,15	0,60	0,15	0,75		0,52	2,06	0,52	2,58
8	SKOT, KTO	jn	50,0	59	2,36	9,44	2,36	11,80		0,00	0,00	0,00	0,00
	żuraw sam.	jn	36,0		0,00	0,00	0,00	0,00	1	0,03	0,12	0,03	0,14
	sam. C-T	jn	36,0	34	0,98	3,92	0,98	4,90	92	2,65	10,60	2,65	13,25
	sam. O-T	jn	17,5	10	0,14	0,56	0,14	0,70	21	0,29	1,18	0,29	1,47
	ciąg. kolowe/ewaku.	jn	45,0		0,00	0,00	0,00	0,00	7	0,25	1,01	0,25	1,26
	cysterna paliw.	jn	36,0	2	0,06	0,23	0,06	0,29	50	1,44	5,76	1,44	7,20
	ON pk	jn			3,54	14,15	3,54	17,68		4,66	18,66	4,66	23,32
9	Mi - 8	jn.	1280,0		0,00	0,00	0,00	0,00	32	30,72	30,72	122,88	153,60
	Mi - 24D	jn.	1360,0		0,00	0,00	0,00	0,00	16	16,32	16,32	65,28	81,60
	W3W Sokół	jn.	800,0		0,00	0,00	0,00	0,00	12	7,20	7,20	28,80	36,00
	Paliwo lotnicze	jn.			0,00	0,00	0,00	0,00		54,24	54,24	216,96	271,20
10	PAD-16	jn	7,0		0,00	0,00	0,00	0,00	2	0,01	0,01	0,06	0,07
	EO-4	jn	4,0	2	0,01	0,01	0,03	0,04	3	0,01	0,01	0,05	0,06
	Razem agregaty	jn			0,01	0,01	0,03	0,04		0,02	0,02	0,10	0,12
Razem MPS				3,69	14,76	3,72	18,48		59,44	74,98	222,24	297,22	
11	"NP"	rdz	1,2	745	0,89	0,00	1,79	1,79	890	1,07	0,00	2,14	2,14
	"S"	rdz	1,3	745	0,97	0,97	0,97	1,94	890	1,16	1,16	1,16	2,31
	Razem żywność				1,86	0,97	2,76	3,73		2,23	1,16	3,29	4,45
Razem SBiM				37,48	40,97	16,23	57,20		183,78	193,51	278,52	444,43	

Tabela 3

Lp.	Wyszczególnienie	jk	masa poj. jk /kg/	das					dplot				
				ilość szt. sprzętu	masa 1 jk /t/	przy sprzęcie /t/	w transp. pododdz /t/	razem	ilość szt. sprzętu	masa 1 jk /t/	przy sprzęcie /t/	w transp. pododdz /t/	razem
1	9 mm P-83	jo	0,2	97	0,02	0,01	0,01	0,02	40	0,01	0,00	0,00	0,01
	9 mm P-84	jo	1,7	130	0,22	0,11	0,09	0,20	57	0,10	0,05	0,04	0,09
	7,62 mm kbk AK	jo	4,9	215	1,05	0,53	0,42	0,95	110	0,54	0,27	0,22	0,49
	7,62 mm PK	jo	23,0		0,00	0,00	0,00	0,00	3	0,07	0,03	0,03	0,06
	26 mm nb. sygn.	jo	2,5	15	0,04	0,02	0,02	0,03	20	0,05	0,03	0,02	0,05
	Razem am. strzel.	jo			1,33	0,67	0,53	1,20		0,76	0,38	0,31	0,69
2	WZT, MTLB	jo	25,0	1	0,03	0,01	0,01	0,02		0,00	0,00	0,00	0,00
	Razem am. pokld.	jo			0,03	0,01	0,01	0,02		0,00	0,00	0,00	0,00
3	rgppanc RPG - 76	jo	1,8		0,00	0,00	0,00	0,00	5	0,01	0,01	0,00	0,01
	granat F-1, RG-42	jo	1,2	210	0,25	0,15	0,13	0,28	110	0,13	0,08	0,07	0,15
	Razem granaty	jo			0,25	0,15	0,13	0,28		0,14	0,08	0,07	0,16
4	am. artyleryjska	Sjo	1172,0	24	28,13	28,13	16,88	45,00		0,00	0,00	0,00	0,00
	Razem am.				28,13	28,13	16,88	45,00		0,00	0,00	0,00	0,00
5	Grom	jo	9,8		0,00	0,00	0,00	0,00	32	0,31	0,31	0,00	0,31
	ZU-23-2	jo	540,0		0,00	0,00	0,00	0,00	24	12,96	12,96	0,00	12,96
	Razem am. plot	jo			0,00	0,00	0,00	0,00		13,27	13,27	0,00	13,27
Razem SB					29,74	28,96	17,55	46,51		14,18	13,74	0,38	14,12
6	sam. O-T i dostawcze	jn	15,5	8	0,09	0,37	0,09	0,47	3	0,03	0,14	0,03	0,17
	sam. C-T	jn	38,0	10	0,29	1,14	0,29	1,43	6	0,17	0,68	0,17	0,86
	motocykle	jn	4,0	1	0,00	0,01	0,00	0,02		0,00	0,00	0,00	0,00
	BS	jn			0,38	1,52	0,38	1,91		0,21	0,82	0,21	1,03
7	sam. C-T	jn	36,0	22	0,63	2,53	0,63	3,17	42	1,21	4,84	1,21	6,05
	sam. O-T	jn	17,5	25	0,35	1,40	0,35	1,75	3	0,04	0,17	0,04	0,21
	cysterna paliw.	jn	36,0	2	0,06	0,23	0,06	0,29	2	0,06	0,23	0,06	0,29
	ON pk	jn			1,04	4,16	1,04	5,21		1,31	5,24	1,31	6,55
8	MTLB, 2S1, ZSU-23-4	jn	140,0	24	2,69	10,75	2,69	13,44		0,00	0,00	0,00	0,00
	WZT	jn	200,0	1	0,16	0,64	0,16	0,80		0,00	0,00	0,00	0,00
	ON pg	jn			2,85	11,39	2,85	14,24		0,00	0,00	0,00	0,00
9	EO-4	jn	4,0	1	0,00	0,00	0,02	0,02	1	0,00	0,00	0,02	0,02
	Razem agregaty	jn			0,00	0,00	0,02	0,02		0,00	0,00	0,02	0,02
Razem MPS					4,27	17,08	4,29	21,37		1,52	6,06	1,53	7,59
10	"NP"	rdz	1,2	442	0,53	0,00	1,06	1,06	210	0,25	0,00	0,50	0,50
	"S"	rdz	1,3	442	0,57	0,57	0,57	1,15	210	0,27	0,27	0,27	0,55
	Razem żywność				1,11	0,57	1,64	2,21		0,53	0,27	0,78	1,05
Razem ŚBIM					35,12	46,62	23,47	70,09		16,22	20,08	2,68	22,76

Tabela 4

Lp.	Wyszczególnienie	jk	masa poj. jk /kg/	bdow					bpanc				
				ilość szt. sprzętu	masa 1 jk /t/	przy sprzęcie /t/	w transp. pododdz./ t/	razem	ilość szt. sprzętu	masa 1 jk /t/	przy sprzęcie /t/	w transp. pododdz. /t/	razem
1	9 mm P-83	jo	0,2	90	0,02	0,01	0,01	0,02	10	0,00	0,00	0,00	0,00
	9 mm P-84	jo	1,7	33	0,06	0,03	0,02	0,05	11	0,02	0,01	0,01	0,02
	7,62 mm kbk AK	jo	4,9	220	1,08	0,54	0,43	0,97	20	0,10	0,05	0,04	0,09
	7,62 mm SWD	jo	2,2	12	0,03	0,01	0,01	0,02		0,00	0,00	0,00	0,00
	7,62 mm PKS	jo	47,0	15	0,71	0,35	0,28	0,63		0,00	0,00	0,00	0,00
	26 mm nb. sygn.	jo	2,5	15	0,04	0,02	0,02	0,03	5	0,01	0,01	0,01	0,01
	Razem am. strzel.	jo			1,92	0,96	0,77	1,73		0,13	0,07	0,05	0,12
2	Skot, BRDM, KTO	jo	141,0		0,00	0,00	0,00	0,00	3	0,42	0,21	0,17	0,38
	Razem am. pokłd.	jo			0,00	0,00	0,00	0,00		0,42	0,21	0,17	0,38
3	rgppanc RPG - 76	jo	1,8	5	0,01	0,01	0,00	0,01		0,00	0,00	0,00	0,00
	granat F-1, RG-42	jo	1,2	300	0,36	0,22	0,18	0,40		0,00	0,00	0,00	0,00
	Razem granaty	jo			0,37	0,22	0,18	0,41		0,00	0,00	0,00	0,00
4	ppk SPKIE	jo	26,6		0,00	0,00	0,00	0,00	9	0,24	0,24	0,05	0,29
	Razem am.				0,00	0,00	0,00	0,00		0,24	0,24	0,05	0,29
Razem ŚB					2,29	1,18	0,95	2,14		0,79	0,52	0,27	0,79
5	sam. O-T i dostawcze	jn	15,5	8	0,09	0,37	0,09	0,47	1	0,01	0,05	0,01	0,06
	sam. C-T	jn	38,0	10	0,29	1,14	0,29	1,43		0,00	0,00	0,00	0,00
	motocykle	jn	4,0	1	0,00	0,01	0,00	0,02		0,00	0,00	0,00	0,00
	BS	jn			0,38	1,52	0,38	1,91		0,01	0,05	0,01	0,06
6	SKOT, KTO	jn	50,0	2	0,08	0,32	0,08	0,40	3	0,12	0,48	0,12	0,60
	sam. C-T	jn	36,0	44	1,27	5,07	1,27	6,34	3	0,09	0,35	0,09	0,43
	sam. O-T	jn	17,5	11	0,15	0,62	0,15	0,77		0,00	0,00	0,00	0,00
	ciąg. kołowe/ewaku.	jn	45,0	3	0,11	0,43	0,11	0,54		0,00	0,00	0,00	0,00
	cysterna paliw.	jn	36,0	1	0,03	0,12	0,03	0,14		0,00	0,00	0,00	0,00
	ON pk	jn			1,64	6,55	1,64	8,19		0,21	0,83	0,21	1,03
7	EO-4	jn	4,0	3	0,01	0,01	0,05	0,06	1	0,00	0,02	0,00	0,02
	Razem agregaty	jn			0,01	0,01	0,05	0,06		0,00	0,02	0,00	0,02
Razem MPS					2,03	8,09	2,07	10,15		0,22	0,90	0,22	1,11
8	"NP"	rdz	1,2	370	0,44	0,00	0,89	0,89	41	0,05	0,00	0,10	0,10
	"S"	rdz	1,3	370	0,48	0,48	0,48	0,96	41	0,05	0,05	0,00	0,05
	Razem żywność				0,93	0,48	1,37	1,85		0,10	0,05	0,10	0,15
Razem ŚBiM					5,25	9,75	4,39	14,14		1,12	1,47	0,59	2,05

Tabela 5

Lp.	Wyszczególnienie	jk	masa poj. jk /kg/	pozostałe				blog					
				ilość szt. sprzętu	masa 1 jk /t/	przy sprzęcie /t/	w transp. pododdz./ t/	razem	ilość szt. sprzętu	masa 1 jk /t/	przy sprzęcie /t/	w transp. pododdz. /t/	razem
1	9 mm P-83	jo	0,2	50	0,01	0,01	0,00	0,01	50	0,01	0,01	0,00	0,01
	9 mm P-84	jo	1,7	66	0,11	0,06	0,04	0,10	30	0,05	0,03	0,02	0,05
	7,62 mm kbk AK	jo	4,9	255	1,25	0,62	0,50	1,12	485	2,38	1,19	0,95	2,14
	7,62 mm SWD	jo	2,2	25	0,06	0,03	0,02	0,05		0,00	0,00	0,00	0,00
	7,62 mm PK	jo	23,0	25	0,58	0,29	0,23	0,52	5	0,12	0,06	0,05	0,10
	7,62 mm PKS	jo	47,0	10	0,47	0,24	0,19	0,42		0,00	0,00	0,00	0,00
	26 mm nb. sygn.	jo	2,5	40	0,10	0,05	0,04	0,09	15	0,04	0,02	0,02	0,03
	Razem am. strzel.	jo			2,57	1,29	1,03	2,32	570	2,59	1,30	1,04	2,33
2	Skot, BRDM, KTO	jo	141,0	24	3,38	1,69	1,35	3,05		0,00	0,00	0,00	0,00
	WZT, MTLB	jo	25,0	11	0,28	0,14	0,11	0,25	7	0,18	0,09	0,07	0,16
	T-72, PT-91	jo	86,0	2	0,17	0,09	0,07	0,15		0,00	0,00	0,00	0,00
	Razem am. pokłd.	jo			3,83	1,92	1,53	3,45		0,18	0,09	0,07	0,16
3	rgppanc RPG - 76	jo	1,8	12	0,02	0,01	0,01	0,02		0,00	0,00	0,00	0,00
	granat F-1, RG-42	jo	1,2	410	0,49	0,30	0,25	0,54	510	0,61	0,37	0,31	0,67
	Razem granaty	jo			0,51	0,31	0,26	0,56		0,61	0,37	0,31	0,67
Razem ŚB					6,92	3,51	2,82	6,33		3,38	1,75	1,41	3,16
4	sam. O-T i dostawcze	jn	15,5	2	0,02	0,09	0,02	0,12	6	0,07	0,28	0,07	0,35
	sam. C-T	jn	38,0	3	0,09	0,34	0,09	0,43	6	0,17	0,68	0,17	0,86
	BRDM	jn	39,0	18	0,53	2,11	0,53	2,63		0,00	0,00	0,00	0,00
	motocykle	jn	4,0	8	0,02	0,10	0,02	0,12		0,00	0,00	0,00	0,00
	BS	jn			0,66	2,64	0,66	3,30		0,24	0,96	0,24	1,20
5	SKOT, KTO	jn	50,0	6	0,24	0,96	0,24	1,20	3	0,12	0,48	0,12	0,60
	koparka K-407	jn	60,0	1	0,05	0,19	0,05	0,24		0,00	0,00	0,00	0,00
	spycharka Sł-34	jn	42,5	1	0,03	0,14	0,03	0,17		0,00	0,00	0,00	0,00
	żuraw sam.	jn	36,0	2	0,06	0,23	0,06	0,29	5	0,14	0,58	0,14	0,72
	sam. C-T	jn	36,0	55	1,58	6,34	1,58	7,92	103	2,97	11,87	2,97	14,83
	sam. O-T	jn	17,5		0,00	0,00	0,00	0,00	9	0,13	0,50	0,13	0,63
	ciąg. kołowe/ewaku.	jn	45,0		0,00	0,00	0,00	0,00	10	0,36	1,44	0,36	1,80
	cysterna paliw.	jn	36,0	2	0,06	0,23	0,06	0,29	28	0,81	3,23	0,81	4,03
	ON pk	jn			2,02	8,08	2,02	10,11		4,52	18,09	4,52	22,61
6	MTLB, 2S1, ZSU-23-4	jn	140,0	8	0,90	3,58	0,90	4,48	3	0,34	1,34	0,34	1,68
	T-72, PT-91, BLG	jn	340,0	2	0,54	2,18	0,54	2,72		0,00	0,00	0,00	0,00
	WZT	jn	200,0		0,00	0,00	0,00	0,00	4	0,64	2,56	0,64	3,20
	ON pg	jn			1,44	5,76	1,44	7,20		0,98	3,90	0,98	4,88
7	PAD-16	jn	7,0		0,00	0,00	0,00	0,00	5	0,03	0,03	0,14	0,17
	EO-4	jn	4,0	1	0,00	0,00	0,02	0,02	3	0,01	0,01	0,05	0,06
	Razem agregaty	jn			0,00	0,00	0,02	0,02		0,04	0,04	0,19	0,23
Razem MPS					4,12	16,49	4,14	20,62		5,78	23,00	5,93	28,92
8	"NP"	rdz	1,2	431	0,52	0,00	1,03	1,03	570	0,68	0,00	1,37	1,37
	"S"	rdz	1,3	431	0,56	0,56	0,56	1,12	570	0,74	0,74	0,74	1,48
	Razem żywność				1,08	0,56	1,59	2,16		1,43	0,74	2,11	2,85
Razem ŚBiM					12,12	20,56	8,55	29,11		10,58	25,49	9,45	34,94

Tabela 6

Lp.	Wyszczególnienie	jk	masa poj. jk /kg/	Razem w 72 BZ				
				ilość szt. sprzętu	masa /t/	1 jk	razem w pododdz.	w transp. błog
1	9 mm P-83	jo	0,2	707	0,16	0,15	0,03	0,18
	9 mm P-84	jo	1,7	991	1,68	1,52	0,34	1,85
	7,62 mm kbk AK	jo	4,9	2813	13,78	12,41	2,76	15,16
	Razem am. strzel.	jo		4784	22,16	19,94	4,43	24,38
2	BWP	jo	47,0	53	2,49	2,24	0,50	2,74
	Skot, BRDM, KTO	jo	141,0	92	12,97	11,67	2,59	14,27
	WZT, MTLB	jo	25,0	23	0,58	0,52	0,12	0,63
	T-72, PT-91	jo	86,0	55	4,73	4,26	0,95	5,20
	Razem am. pokld.	jo			20,77	18,69	4,15	22,84
3	rgppanc RPG - 76	jo	1,8	154	0,28	0,30	0,06	0,36
	crgppanc SPG-9	jo	190,4	36	6,85	7,54	1,37	8,91
	granat F-1, RG-42	jo	1,2	3225	3,87	4,26	0,77	5,03
	Razem granaty	jo			11,00	12,10	2,20	14,30
4	am. artyleryjska	Sjo	1172,0	24	28,13	45,00	16,88	61,88
	am. moździerzowa	Sjo	1348,0	6	8,09	12,94	4,85	17,79
	am. moździerzowa 98 mm	Sjo	660,0	6	3,96	6,34	2,38	8,71
	am. moździerzowa 60 mm	Sjo	378,0	36	13,61	21,77	8,16	29,94
	am. czołgowa	jo	1089,0	53	57,72	63,49	5,77	69,26
	am. KTO	jo	190,0	52	9,88	10,87	0,99	11,86
	am. BWP	jo	158,0	52	8,22	9,04	0,82	9,86
	ppk (na wozach)	jo	44,0	104	4,58	5,49	0,92	6,41
	ppk SPKIE	jo	26,6	12	0,32	0,38	0,06	0,45
	Razem am.				134,49	175,32	40,83	216,15
5	Grom	jo	9,8	56	0,55	0,55	0,11	0,66
	ZU-23-2	jo	540,0	28	15,12	15,12	3,02	18,14
	Razem am. plot	jo			15,67	15,67	3,13	18,80
6	NPR S -5	jo	448,0	44	19,71	27,60	0,00	27,60
	NPR S -8	jo	500,0	48	24,00	33,60	0,00	33,60
	KPR	jo	292,5	48	14,04	14,74	0,00	14,74
	am. lot. 23 mm	jo	175,0	48	8,40	16,80	0,00	16,80
	am. lot. 12,7 mm	jo	210,0	12	2,52	5,04	0,00	5,04
	Miny (Platan)	jo	555,0	12	6,66	9,32	0,00	9,32
	Razem am. lotnicza	jo			75,33	107,10	0,00	107,10
Razem SB					279,42	348,83	54,75	403,58
7	sam. O-T i dostawcze	jn	15,5	43	0,50	2,50	0,50	3,00
	sam. C-T	jn	38,0	55	1,57	7,84	1,57	9,41
	BRDM	jn	39,0	24	0,70	3,51	0,70	4,21
	motocykle	jn	4,0	22	0,07	0,33	0,07	0,40
	BS	jn			2,84	14,18	2,84	17,02
8	SKOT, KTO	jn	50,0	73	2,92	14,60	2,92	17,52
	koparka K-407	jn	60,0	1	0,05	0,24	0,05	0,29
	spycharka St-34	jn	42,5	1	0,03	0,17	0,03	0,20
	żuraw sam.	jn	36,0	8	0,23	1,15	0,23	1,38
	sam. C-T	jn	36,0	459	13,22	66,10	13,22	79,32
	sam. O-T	jn	17,5	98	1,37	6,86	1,37	8,23
	ciąg. kołowe/ewaku.	jn	45,0	26	0,94	4,68	0,94	5,62
	cysterna paliw.	jn	36,0	93	2,68	13,39	2,68	16,07
	ON pk	jn			21,44	107,19	21,44	128,63
	9	BWP	jn	95,0	53	4,03	20,14	4,03
MTLB, 2S1, ZSU-23-4		jn	140,0	37	4,14	20,72	4,14	24,86
T-72, PT-91, BLG		jn	340,0	55	14,96	74,80	14,96	89,76
WZT		jn	200,0	7	1,12	5,60	1,12	6,72
ON pg		jn			24,25	121,26	24,25	145,51
10	Mi - 8	jn.	1280,0	32	30,72	153,60	61,44	215,04
	Mi - 24D	jn.	1360,0	16	16,32	81,60	32,64	114,24
	W3W Sokół	jn.	800,0	12	7,20	36,00	14,40	50,40
	Paliwo lotnicze	jn.			54,24	271,20	108,48	379,68
11	PAD-16	jn	7,0	7	0,04	0,24	0,04	0,27
	EO-4	jn	4,0	19	0,06	0,37	0,06	0,43
	Razem agregaty	jn			0,10	0,60	0,10	0,70
Razem MPS					102,87	514,43	157,11	671,54
12	"NP"	rdz	1,2	4784	5,74	11,48	5,74	17,22
	"S"	rdz	1,3	4784	6,22	12,39	0,00	12,39
	Razem żywność				11,96	23,87	5,74	29,61
Razem ŚBiM					394,25	887,13	217,60	1104,73

URZUTOWANIE ZAPASÓW ŚBIM PRZYJĘTE W ĆWICZENIU

Lp.	Wyszczególnienie	Taktyczne				Razem
		przy sprzęcie /żołnierzu/	na taransporcie batalinu	na taransporcie brygady	na taransporcie ZT	
A. Amunicja						
1.	sztrzelecka	0,5	0,4	0,2	0,4	1,5
2.	sztrzelecka pokład.	0,5	0,4	0,2	0,4	1,5
3.	granaty	0,6	0,5	0,2	0,1	1,4
4.	artyleryjska	1,0	0,6	0,6	0,6	2,8
5.	moździeżowa	1,0	0,6	0,6	0,6	2,8
6.	rakiertowa	0,66	0,34	0,66	0,34	2,0
7.	czołgowa	1,0	0,1	0,1	0,2	1,4
8.	BWP/KTO	1,0	0,1	0,1	0,2	1,4
9.	przeciwlotnicza	1,0	-	0,2	0,3	1,5
10.	ppk	0,5	0,3	0,2	0,4	1,4
11.	ppk na wozach	1,0	0,2	0,2	0,2	1,5
12.	NPR	1,0	0,4	-	-	1,4
13.	KPR	1,0	0,05	-	-	1,05
14.	am. lot. 23 mm	1,0	1,0	-	-	2,0
15.	am. lot. 12,7 mm	1,0	1,0	-	-	2,0
16.	miny do zasob. PLATAN	1,0	0,4	-	-	1,4
B.	Środki nminersko-zaporowe /dni/	-	2	2	2	6
C.	Techniczne środki materiałowe /dni -wg możliwości remontowych/	-	7	7	7	-
D. MPS						
1.	Technika naziemna	4,0	1,0	1,0	1,0	7,0
2.	Satki powietrzne	1,0	4,0	2,0	-	7,0
E. Żywność						
1.	Sucha	1	1			2
2.	NP - norma podstawowa		2	1	1	4
F.	Umundurowanie /% stanu osobowego - kpl/	1	-	10%	5%	15%
G.	Materiały sanitarne /% stanu osobowego wg możliwości udzielania pomocy medycznej - dni/	1 kpl. -	30% 4	10% 4	10% 4	50%

Załącznik 8

do sytuacji wyjściowej na
I dzień ćwiczenia
dla 723 bzmot

SYTUACJA MOBILIZACYJNA (UZUPEŁNIENIOWA)

I.

SYTUACJA OGÓLNA

1. W pierwszej dekadzie lutego BELAND rozpoczął proces selektywnego mobilizacyjnego rozwijania sił zbrojnych, którego zakończenie spodziewane jest w połowie miesiąca kwietnia. Natomiast osiągnięcie gotowości do podjęcia działań przez siły zbrojne BELAND planowane jest na przełomie maja i czerwca 2006 roku.
2. Wobec niesprzyjającej sytuacji polityczno-militarnej na granicy z BELAND Siły Zbrojne WISLANDII od 01 marca 2006 roku rozpoczęły selektywne mobilizacyjne rozwijanie wybranych jednostek wojskowych. W pierwszej kolejności do końca marca mobilizacyjnie rozwinięto Siły Wysokiej Gotowości (HRF), zaliczane do I zestawu mobilizacyjnego, które zostały przeznaczone do pierwszego rzutu osłony strategicznej granicy państwa. W drugim etapie od 01 maja rozpoczęto mobilizowanie jednostek HRF zaliczanych do II zestawu. Natomiast mobilizacja pozostałych jednostek sił lądowych WISLANDII (III i IV zestaw), zgodnie z planem, ma zostać zakończona do końca maja 2006 roku. Osiągnięcie gotowości do działania całych Sił Zbrojnych WISLANDII planowane jest w ostatniej dekadzie czerwca 2006 roku.
3. Pododdziały 72 BZ po zakończeniu procesu mobilizacyjnego rozwinięcia, do dnia 06 czerwca kończą proces osiągania gotowości do podjęcia działań. Aktualnie posiadają od 98% do 100% ukończenia stanem osobowym w stosunku do etatu czasu „W”, oraz około 100% zasadniczego uzbrojenia i sprzętu bojowego, środków transportowych i maszyn oraz zapasów (patrz zestawienie stanów osobowych i zasadniczego wyposażenia – sytuacja logistyczna).
4. 72 BZ posiada w strukturze organizacyjnej 72 kzapas przeznaczoną do doraźnego uzupełniania w pododdziałach brygady stanowisk i funkcji newralgicznych z punktu

widzenia zachowania zdolności bojowej. Aktualnie kompania znajduje się w MSD macierzystej brygady.

Wyciąg z zestawienia zadań mobilizacyjnych 72 BZ

Lp	nazwa JW	zestaw	czas mobiliz. "M"	czas osiąg. got. do pod "Z"	miejsce mobiliz.	opowiedz. za mobilizację
		kat.				
1.	72 BZ	<u>II</u> 4	5	Z 17	MSD	d-ca 7 DZ

II.

SYTUACJA SZCZEGÓŁOWA

1. 723 bzmot kończy szkolenie po mobilizacyjnym rozwinięciu, nie zdążono przeprowadzić batalionowego ćwiczenia zgrzewającego. Aktualnie batalion znajduje się w MSD Wesoła.

III.

DANE DODATKOWE

1. Nadrzędnym organem systemu uzupełniania strat jest brygadowa 72 kzapas.
2. W czasie działań bojowych szczególną uwagę zwraca się na systematyczne uzupełnianie stanowisk niezbędnych dla zachowania zdolności bojowej batalionu.

IV.

PRACA DO WYKONANIA

1. Zapoznać się z informacjami zawartymi w założeniu.
2. Przygotować do pracy mapy na które nanieść niezbędne informacje.
3. Przygotować się do składania meldunków, prognozowania strat oraz realizacji ich uzupełniania na podstawie *Instrukcji uzupełniania SZ RP w wyniku strat osobowych ponoszonych w czasie wojny (DD/1.5)* oraz treści zawartych w załączniku nr 1 i 2 - *Wskaźniki strat osobowych oraz metodyka ich obliczania*.

Opracował:

mjr dypl. Grzegorz LEWANDOWSKI

WSKAŹNIKI STRAT OSOBOWYCH ORAZ METODYKA ICH OBLICZANIA

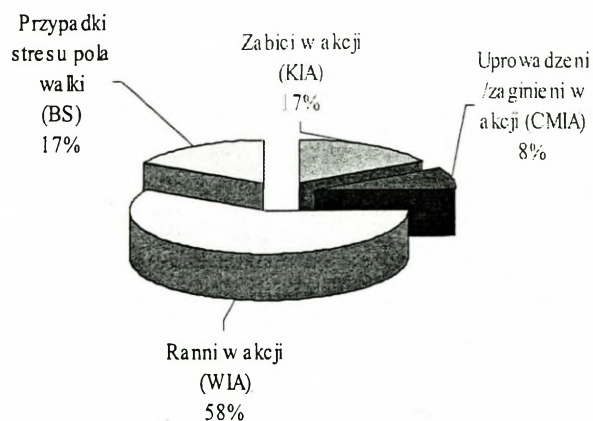
PODSTAWOWE KATEGORIE STRAT

Stosownie do ustaleń określonych w Dyrektywie Dowództwa Połączonych Sił Zbrojnych
NATO w Europie (ACE)

„AD Nr 85-8 z dnia 26.10.1993r.” wyróżnia się straty:

1. Poszkodowanych w walce, w tym:

- zabitych w akcji (Killed in Action) - KIA - 17 %,
- uprowadzonych i zaginionych w akcji (Captured / Missing in Action) - CMIA - 8 %,
- rannych w akcji (Wounded in Action) - WIA - 58 %,
- przypadki stresu/szoku pola walki (Battle Shock/Stress) - BS - 17 %



2. Poszkodowanych poza polem walki, w tym:

- chorych (Diseased) - D - 1,35 %,
- przypadki zranionych poza polem walki (Non-Battle Injury) - NBI - 0,05 %

WSKAŹNIKI STRAT WIELODNIOWYCH

W myśl postanowień „Dyrektywy...” na potrzeby prognozowania strat zasadne jest przyjęcie dziesięciodniowego okresu, w czasie którego statystyczny rozkład poszkodowanych kształtuje się następująco:

- batalion - liczba chorych i zranionych poza polem walki – 1,4% stanu osobowego dziennie + liczba poszkodowanych na polu walki – 24,6% przez jeden dzień.
- brygada - liczba chorych i zranionych poza polem walki – 1,4% stanu osobowego dziennie + liczba poszkodowanych na polu walki – 8,3% przez jeden dzień .
- Pododdziały dywizyjne - liczba chorych i zranionych poza polem walki – 1,4% stanu osobowego dziennie + liczba poszkodowanych na polu walki – 3,6% przez jeden dzień.
- Baza lotnicza i baza morska - liczba chorych i zranionych poza polem walki – 1,4% stanu osobowego dziennie + liczba poszkodowanych na polu walki – 7,2% przez jeden dzień.
- Rozwinięte siły powietrzne - liczba chorych i zranionych poza polem walki – 1,4% stanu osobowego dziennie + liczba poszkodowanych na polu walki – 3,6% przez jeden dzień.

WSKAŹNIKI STRAT

określone w AD 85 - 8 „Zasady i parametry planowania zabezpieczenia medycznego ACE”

JEDNODNIOWYCH

Batalion	24,6%
Brygada	8,3%
Pododdziały dywizyjne	3,6%
Baza morska	7,2%
Baza lotnicza	7,2 %
Rozwinięte siły powietrzne	3,6%

DZIESIĘCIODNIOWYCH Z UWZGLĘDNIENIEM POWROTÓW

Batalion	- 21% x E
Brygada	- 21,2% x E
Pododdziały dywizyjne	- 15,9% x E
Baza lotnicza / morska	- 18,7% x E
Rozwinięte siły Powietrzne	- 15,8% x E

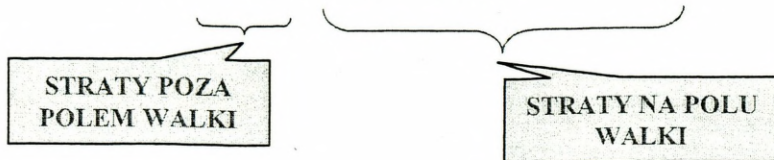
WSKAŹNIK POSZKODOWANYCH POZA POLEM WALKI DLA WSZYSTKICH SZCZEBLI DOWODZENIA JEST STAŁY I WYNOSI 1,4 % DZIENNIE

Gdzie:

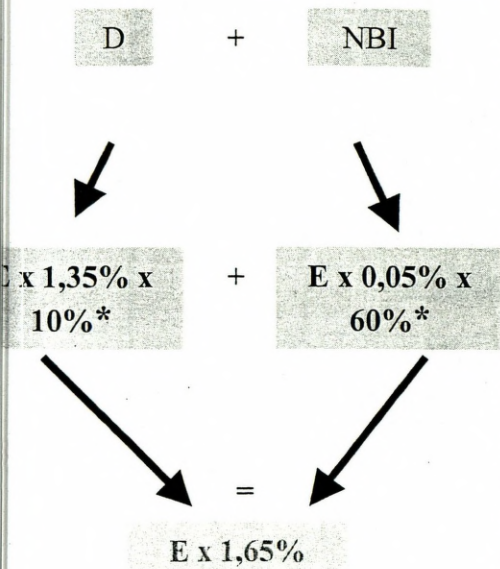
E – etat (liczebność oddziału/pododdziału)

SKŁADOWE STRAT I SPOSOBY ICH OBLICZANIA

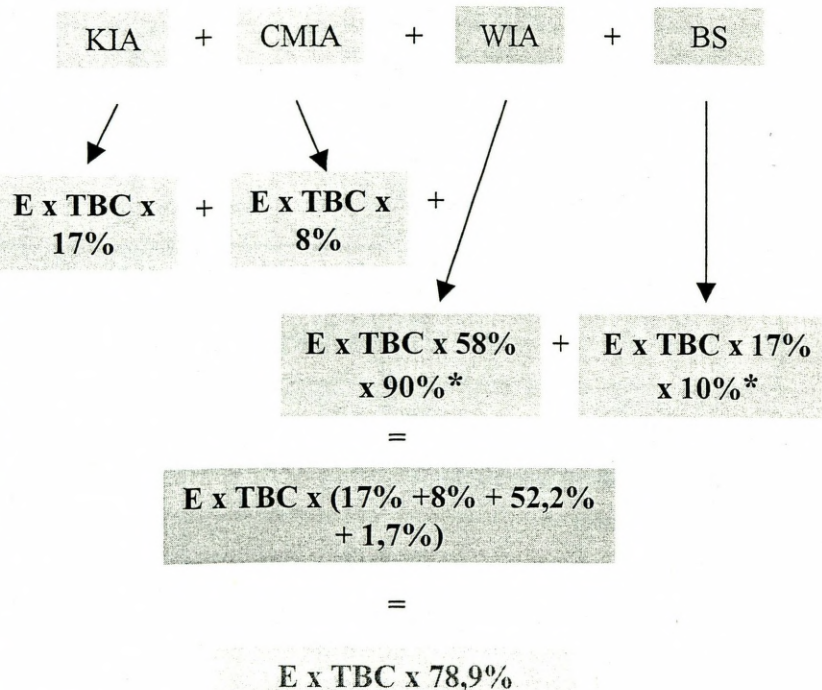
$$S = D + NBI + KIA + CMIA + WIA + BS$$



Określenie strat poza polem walki na 10 dni działań



Określenie strat na polu walki na jeden dzień działań



TBC - całkowity wskaźnik strat jednostniowych

KIA - zabici w akcji (Killed in Action)

CMIA - uprowadzeni i zaginieni w akcji (Captured and Missing in Action)

WIA - ranni w akcji (Wounded in Action)

BS - przypadki stresu/szoku pola walki (Battle Shock/Stress)

D - chorzy (Diseased)

NBI - przypadki zranionych poza polem walki (Non-Battle Injury) -

* - wskaźniki uwzględniające powroty (AD 85-8 str.5-11)

PRZYKŁADY OBLICZANIA STRAT

$$S = D + \underbrace{NBI}_{\text{STRATY POZA POLEM WALKI}} + \underbrace{KIA + CMIA + WIA + BS}_{\text{STRATY NA POLU WALKI}}$$

STRATY POZA
POLEM WALKI

STRATY NA POLU
WALKI

Gdzie:

- zabici w akcji (Killed in Action) - **KIA**
- uprowadzeni i zaginieni w akcji (Captured and Missing in Action) - **CMIA**
- ranni w akcji (Wounded in Action) - **WIA**
- przypadki stresu/szoku pola walki (Battle Shock/Stress) - **BS**
- chorzy (Diseased) - **D**
- przypadki zranionych poza polem walki (Non-Battle Injury) - **NBI**

$$S = E \times 1,65\% + E \times TBC \times 78,9\% \times L$$

Gdzie:

- S - straty całkowite
- E - liczebność oddziału / pododdziału
- L - liczba dni działań na polu walki
- TBC - całkowity wskaźnik strat jednodniowych

batalion:

Określenie liczby poszkodowanych:

- liczba chorych i zranionych poza polem walki – 1,4% stanu osobowego przez jeden dzień;
- liczba poszkodowanych na polu walki – 24,6% przez jeden dzień walki w ciągu dziesięciu dni.

Straty batalionu w ciągu 10 dni:

E – liczebność;

S – straty;

L – 1 dzień (przyjęto, że batalion przez 1 dzień walczy)

TBC = 24,6%

$$S = (E \times 1,4\% \times 10) + (E \times 24,6\% \times 1) = \underline{E \times 38,6\%}$$

Z uwzględnieniem powrotów:

$$S = E \times 1,65\% + E \times 24,6\% \times 78,9\% \times 1 = \underline{E \times 21\%}$$

brvгада:

Straty brvgady przez 10 dni:

E – liczebność;

S – straty;

L – 3 dni (przyjęto, że brygada przez 3 dni walczy)

TBC = 8,3%

$$S = (E \times 1,4\% \times 10) + (E \times 8,3\% \times 3) = \underline{E \times 38,9\%}$$

Z uwzględnieniem powrotów:

$$S = E \times 1,65\% + E \times 8,3\% \times 78,9\% \times 3 = \underline{E \times 21,2\%}$$

pododdział

Niejawne po wypełnieniu

**MELDUNEK ZBIORCZY O STRATACH,
UZUPEŁNIENIU I UKOMPLETOWANIU JEDNOSTEK
PODODDZIAŁU**
w okresie od do

Wyszczególnienie		Stan osobowy			
		Oficerowie	Podoficerowie	Szeregowi	Razem
pldow	Stan ewidencyjny (W)				
	Straty				
	Uzupełnienia				
	Stan faktyczny				
	% do „W”				
kz	Stan ewidencyjny (W)				
	Straty				
	Uzupełnienia				
	Stan faktyczny				
	% do „W”				
klog	Stan ewidencyjny (W)				
	Straty				
	Uzupełnienia				
	Stan faktyczny				
	% do „W”				
Razem w batalionie	Stan ewidencyjny (W)				
	Straty				
	Uzupełnienia				
	Stan faktyczny				
	% do „W”				

Opracowuje się dwa razy na tydzień;
- według stanu na środę,
- według stanu na niedzielę.

DOWÓDCA

SYTUACJA UKŁADU POZAMILITARNEGO

I.

SYTUACJA OGÓLNA

W związku z zagrożeniem polityczno-militarnym WISLANDII, administracja rządowa i samorządowa podjęła działania w celu przygotowania się do realizacji zadań związanych z osiągnięciem wyższych stanów gotowości obronnej państwa. Priorytety działań cywilnych dotyczą: ochrony granicy państwowej, ochrony ludności oraz zapewnienia materialnych podstaw egzystencji ludności, ochrony bezpieczeństwa i porządku publicznego, zapewnienia funkcjonowania organów administracji publicznej na stanowiskach kierowania, ochrony ważnych obiektów użyteczności publicznej oraz realizacji zadań na rzecz zasilania i pozamilitarnego wsparcia sił zbrojnych.

Na wniosek rady ministrów WISLANDII rozporządzeniem prezydenta wprowadzono stan wojenny na obszarze całego kraju. Przystąpiono do rozwinięcia stanowisk kierowania w gminach, powiatach, województwach oraz połączonego stanowiska kierowania prezydenta i rządu.

Rząd WISLANDII w trybie nadzwyczajnym przyjął pakiet rozporządzeń wykonawczych do ustawy o stanie wojennym, umożliwiając realizację zadań obronnych sektora cywilnego na rzecz sił zbrojnych.

II.

CHARAKTERYSTYKA CYWILNA SYTUACJI KRYZYSOWEJ NA OBSZARZE WOJEWÓDZTWA MAZOWIECKIEGO

1. Sytuacja ogólna

W strefie przyległej do granicy WISLANDII z BELAND doszło do wzrostu niepokojów społecznych. Na terenie powiatów ciechanowskiego i pułtuskiego pojawiły się liczne grupy obcokrajowców. Zaostrzone procedury odprawy granicznej oraz obawy o dalszy bieg wydarzeń spowodowały, że kilkusetosobowe grupy turystów odmawiają powrotu do BELAND, zwracając się o azyl na terenie WISLANDII.

Okolo 500 cudzoziemców oczekuje pomocy władz WISLANDII, głównie w zakresie miejsc noclegowych, artykułów pierwszej potrzeby oraz opieki medycznej. Największe skupiska cudzoziemców znajdują się na terenie MŁAWY (200 osób), OSTROŁĘKI (100 osób) i PUŁTUSKA (150 osób).

W granicach przygranicznych koczujący uchodźcy dopuszczają się aktów pospolitych kradzieży, włóczęgostwa i bójek. Niebezpieczeństwo sytuacji pogarszają akty handlu bronią i narkotykami.

Przejścia graniczne zostały zablokowane przez setki ciężarówek i samochodów osobowych. Straż Graniczna, służby celne i Policja odczuwają kłopoty związane z rozwiązaniem trudnej sytuacji bezpieczeństwa ruchu turystycznego i handlowego.

Sytuacja gospodarcza na terenie województwa mazowieckiego pogarsza się. Zamarł handel w strefie przygranicznej, powodując utratę dochodów tysięcy ludzi. Wzrastają ceny artykułów pierwszej potrzeby, głównie mięsa, przetworów mlecznych, mąki i cukru oraz artykułów sanitarnych i medycznych. W wielu wsiach i miasteczkach wykupiono zapasy żywności i lekarstw a administracja samorządowa boryka się z trudnościami aprowizacyjnymi. Dostawcy produktów żywnościowych, w obawie o swój los, rezygnują z działalności gospodarczej, przenosząc aktywność w głąb kraju.

Wzrastają przestępstwa gospodarcze (oszustwa o charakterze gospodarczym, przestępstwa z ustawy o akcyzie, przekupstwa oraz wstrzymywanie płatności zobowiązań wobec banków i organów skarbowych). Na terenie PUŁTUSKA, CIECHANOWA, WARSZAWY i SIERPCA zdarzyły się przypadki odmowy realizacji świadczeń osobistych i rzeczowych, pod pozorem likwidacji lub upadku firm prywatnych.

Banki zagraniczne w obawie o swój kapitał wstrzymują kredytowanie inwestycji; słabnie wartość złotego; ludność masowo wykupuje waluty zachodnie i złoto.

Ludność strefy przygranicznej WISLANDII opuszcza stanowiska pracy i wbrew staraniom władz miejscowych organizuje się w niewielkie grupy kierujące się w rejon odległy od strefy sporu. Przewiduje się następujące główne kierunki migracji:

Nr 1 – MŁAWA – CIECHANÓW – PŁOŃSK;

Nr 2 – OSTROŁĘKA – PUŁTUSK – PŁOŃSK;

Nr 3 – ŁOMŻA – ZAMBRÓW – SIEDLCE.

Władze województwa mazowieckiego nawiązują współpracę z WSzW WARSZAWA w celu ustalenia bezpiecznych kierunków ewakuacji osób starszych, chorych i matek z dziećmi.

2. Sytuacja szczegółowa

Na obszarze województwa mazowieckiego odnotowano:

- źródło zachorowań na żółtaczkę w m. OSTRÓW MAZ. (10 osób), MŁAWA (20 osób);
- pojawienie się plamy bliżej nieustalonych zanieczyszczeń na Bugu w okolicy m. WYSZKÓW;
- uszkodzenie mostu drogowego na Bugu w m. BROK (trwają prace naprawcze – przewidywany termin ukończenia – 12.06.06);
- pożar przestrzenny lasu wsch. WYSZKÓW;
- uszkodzenie zwrotnic kolejowych węzła kolejowego NASIELSK;
- zatrzymanie grup osób próbujących przekroczyć nielegalnie granicę w m. WIELBARK (10 osób); MYSZYNIC (7 osób);
- podpalenie budynków mieszkalnych funkcjonariuszy Policji, SG i służby celnej w m. MŁAWA i CHORZELE;
- próbę przetrzutu cywilnym śmigłowcem 20. osobowej grupy zbrojnej; zatrzymani znajdują się w areszcie KP Policji w PUŁTUSKU (prowadzone są czynności dochodzeniowo-śledcze przez delegaturę ABW w WARSZAWIE oraz służby kontrwywiadowcze WSI i Żandarmerią Wojskową);
- napady rabunkowe na sklepy spożywcze, hurtownie i bombki w m. ŁOMŻA, OSTROŁĘKA i CHORZELE;
- podpalenie cerkwi w m. NOWOGRÓD oraz próbę zakłócenia mszy w kościele katolickim w m. OSTROŁĘKA (sprawcy nie zostali zatrzymani);
- prowadzenie obserwacji zakładów chemicznych w m. OSTROŁĘKA przez dwóch niezidentyfikowanych osobników;
- informację telefoniczną (09.11.00 CZE 06), że na stacji kolejowej w m. TŁUSZCZ podłożono bombę ze środkiem paralityczno-drgawkowym. Anonimowy rozmówca zagroził zdetonowaniem ładunku, jeśli nie otrzyma żądanej kwoty pieniędzy;
- napady na tiry w okolicach miejscowości: WYSZKÓW; ŁOCHÓW; SIEDLCE;
- próbę zaboru broni na komisariacie Policji w OSTROWIE MAZ. Zatrzymani sprawcy odmawiają składania zeznań.

III.

SYTUACJA SIŁ UKŁADU POZAMILITARNEGO

1. W zakresie kierowania

Decyzją Prezesa Rady Ministrów WISLANDII rozwinięto Połączone Stanowiska Kierowania (Prezydenta i Premiera), któremu podporządkowano: Sztab Obrony Państwa, Rządowe Centrum Zarządzania Kryzysowego oraz wojewódzkie zespoły zarządzania kryzysowego.

Wojewoda mazowiecki powołał Wojewódzki Zespół Reagowania Kryzysowego (WZRK), rozwijając go o elementy niezbędne do koordynacji zadań obronnych na terenie województwa. WZRK odpowiada m.in. za zapewnienie wsparcia sił zbrojnych, ochronę ludności i zapewnienie bezpieczeństwa i porządku publicznego.

W PUŁTUSKU i CIECHANOWIE rozwinięto: powiatowe zespoły reagowania kryzysowego i centra zarządzania kryzysowego, których zadaniem, poza zagadnieniami natury cywilnej, jest udzielenie wsparcia siłom wojskowym działającym w strefie konfliktu zbrojnego.

W poszczególnych administracjach zespolonych i niezespolonych rozwinięto analogiczne zespoły reagowania kryzysowego i centra zarządzania kryzysowego (centra operacyjne).

Do współpracy z dowództwami wojskowymi zobowiązane są szczególnie:

- Komendy Policji: Warszawa, Pułtusk, Ciechanów;
- Komendy PSP: Warszawa, Pułtusk, Ciechanów;
- Mazowiecki Oddział SG;
- Mazowiecka Delegatura ABW;
- Wojewódzki Inspektor Ochrony Środowiska;
- Dyrekcja Okręgowa Lasów Państwowych;
- Dyrekcja TP S.A. Oddział w Warszawie;
- Dyrekcja Okręgowa Dróg Krajowych i Autostrad w Warszawie;
- Dyrekcja Okręgowa PKP w Warszawie;
- Dyrekcja Regionalna Gospodarki Wodnej w Warszawie;
- Wojewódzki Lekarz Weterynarii;
- Dyrekcja Okręgowa Służby Więziennej w Warszawie;
- Wojewódzki Inspektor Sanitarny w Warszawie;
- Wojewódzki Konserwator Zabytków w Warszawie;
- Wojewódzki Ośrodek Analizy Skazań i Alarmowania.

Do koordynacji cywilnego wsparcia sił zbrojnych z ramienia Wojewody Mazowieckiego upoważniony został Dyrektor WZK w WARSZAWIE.

Koordynację cywilnego wsparcia sił zbrojnych w powiatach pułtuskim i ciechanowskim realizują dyrektor WZK w PUŁTUSKU i CIECHANOWIE.

2. W zakresie wsparcia sił zbrojnych

a) formacje OC osiągnęły gotowość do działania w miejscach formowania. W powiatach pułtuskim i ciechanowskim szefowie OC sformowali kompanie ratownictwa ogólnego (kro) i oddziały pierwszej pomocy medycznej (OPPM). W województwie powołano cztery oddziały ratownictwa ogólnego (ORO) i cztery OPPM;

b) w jednostkach organizacyjnych MSWiA:

- rozwinęto do etatów „W” wszystkie jednostki Policji. W powiatach gotowość do działania osiągnęły cztery kompanie prewencji, w województwie mazowieckim – jeden batalion;
- Policja przejęła pod ochronę obiekty administracji rządowej, ważne obiekty infrastruktury komunalnej, energetycznej i drogowej;
- jednostki ratowniczo-gaśnicze (JRG) PSP, wojewódzkie i powiatowe, przeformowano w zmilitaryzowane bataliony i kompanie pożarnicze;

c) w jednostkach organizacyjnych ministerstwa infrastruktury (MI):

- przygotowano dwa transporty kolejowe, 10 ładowań samolotów pasażerskich i Cargo;
 - jednostki osłony technicznej obiektów komunikacyjnych osiągnęły gotowość do działania.
- Skład sił i środków w województwie:

- most składany DMS – 54 oraz składowisko konstrukcji mostowych;
- pociąg odbudowy mostów (2 x POM);
- pociąg odbudowy nawierzchni (2 x PON);
- pociąg odbudowy urządzeń zabezpieczenia ruchu i łączności (POUZRIŁ);
- oddział budowy i odbudowy dróg (OBD);
- oddział przepraw promowych (OPP) (przeprawa W-1, 150 ton, przeprawa W-2, 110 ton);
- 5 oddziałów wydobywania wody (OWW);
- operatorzy telekomunikacyjni wydzielili łącza i zasoby transmisyjne do eksploatacji przez wojsko. Jednostki odbudowy sieci telekomunikacyjnych osiągnęły pełną gotowość do działania;
- w ramach zabezpieczenia potrzeb sił zbrojnych wojewoda utrzymuje w gotowości 100 maszyn do prac ziemnych oraz 700 ludzi do utrzymania dróg;

– rozwinęto organy wykonawcze poczty polowej;

d) dodatkowych informacji udziela Dyrektor WZK UW w WARSZAWIE oraz dyrektorzy WZK w PUŁTUSKU i CIECHANOWIE (w ćwiczeniu studenci MSU BN oraz przedstawiciele KOTiC).

IV.

PRACA DO WYKONANIA

1. Nawiązać kontakt z elementami układu pozamilitarnego (w ćwiczeniu WZK w WARSZAWIE, PUŁTUSKU i CIECHANOWIE), za pośrednictwem GO WSZW i KG.
2. Określić i uzgodnić z władzami cywilnymi zakres cywilnego wsparcia sił zbrojnych.
3. Dokonać analizy i oceny sytuacji w strefie niemilitarnej, określając wnioski do działania sił zbrojnych.

SPRAWDZIŁ

OPRACOWAŁ

/-/ płk Hieronim SZAFRAN

/-/ Aleksandra SKRABACZ

Załącznik nr 10
do Sytuacji wyjściowej
na pierwszy dzień ćwiczenia
dla d-cy 723 kwsp
d-cy 3plWO

SYTUACJA ARTYLERII

051400CZE

I

SYTUACJA OGÓLNA

Artyleria **72 BZ** zakończyła mobilizacyjne rozwinięcie oraz zgrywanie pododdziałów szczebla baterii (kompanii).

W maju szef artylerii brygady przeprowadził ćwiczenie dowódczo-sztabowe z 72 das nt. „Planowanie użycia dywizjonu artylerii w obronie brygady” oraz ćwiczenie epizodyczne połączone z TKO ze strzelaniem amunicją bojową nt. „Wykonanie zadań przez artylerię brygady w działaniach opóźniających”. W treningu tym brała udział 723 kwsp.

II

SYTUACJA SZCZEGÓŁOWA

723 kwsp znajduje się w MSD WESOŁA i przygotowuje się do wykonania marszu oraz prowadzenia działań bojowych.

72 das znajduje się w MSD WESOŁA i przygotowuje się do wykonania marszu oraz prowadzenia działań bojowych.

3 plWO uczestniczył w TKO 72 das oraz szkoleniu zgrywającym 722 bz.

III

DANE DODATKOWE

1. Warunki meteorologiczne jak w czasie trwania ćwiczenia.
2. Skład 3 plWO: 9, 10, 11, 12 SWO.
3. Szczegółowe wyposażenie 723 kwsp patrz oddzielne wydawnictwo.
4. W składzie jednostki ognia 98 mm M znajduje się: 50 poc. RAD-1 (poc. OF), 30 poc. RAD-2 (poc. kumul. – odłamk.).
5. Na potrzeby ćwiczenia przyjąć normy zużycia dla pocisku RAD-1 jak do 120 mm M, dla pocisku RAD-2 dwukrotnie mniejsze;

IV

PRACA DO WYKONANIA

1. Pobrać i skleić mapy, na które nanieść niezbędne informacje z założeń.
2. W roli dowódcy 723 kwsp sprawdzić system łączności z 1 i 2 plM oraz sekcją artylerii 72 BZ.
3. W roli dowódcy 3 plWO sprawdzić system łączności z: 9, 10, 11, 12 SWO oraz z S-2 72 das;
4. Do 051430CZE złożyć do sztabu dywizjonu meldunek dotyczący sytuacji 3 plWO na 051400CZE.
5. Przygotować się do dalszych działań.

OPRACOWAŁ

mjr mgr Tomasz CAŁKOWSKI



Wydrukowano 5 egz.
Egz. 1 - 5 - sekcja wydawnictw topograf. bibl. gł.
Wykonał plk Jarosław WOŁEJSZO
Druk AON zam. nr 304/WW/06