

Grey Scale #13



DANES-PICTA.COM

A 1 2 3 4 5 6 M 8 9 10 11 12 13 14 15 B 17 18 19

AKADEMIA SZTABU GENERALNEGO WP

KATEDRA ROZPOZNANIA WOJSKOWEGO
I ARMII OBCYCH



POUFNE

Egz. Nr 1
JAWNE



4/17 201-janu.

Płk dypl. Stanisław TORBA

SKŁAD I PRZEZNACZENIE SIŁ OBRONY TERYTORIALNEJ
PAŃSTW NATO NA ŚE I CZĘŚCI PłnE TDW

Wykład



62537

WARSZAWA

WRZESIEŃ

1987



AKADEMIA SZTABU GENERALNEGO WP

KATEDRA ROZPOZNANIA WOJSKOWEGO
I ARMII OBCYCH



POUFNE

Egz. Nr 1
JAWNE

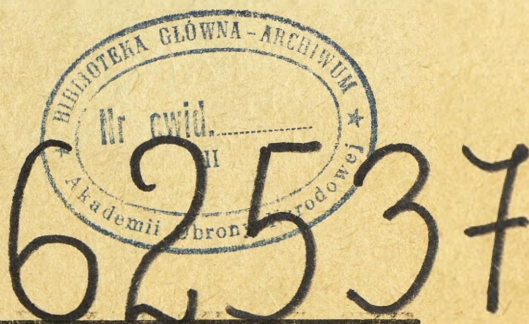


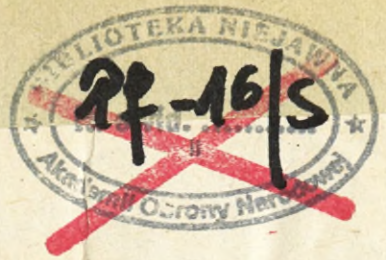
17 207 jawne

Płk dypl. Stanisław TORBA

SKŁAD I PRZEZNACZENIE SIŁ OBRONY TERYTORIALNEJ
PAŃSTW NATO NA ŚE I CZĘŚCI PłnE TDW

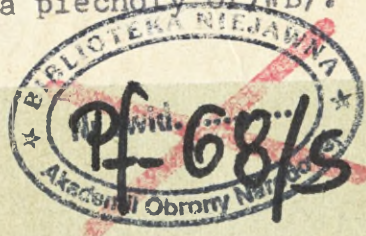
Wykład





Wykaz załączników /foligramów/ - do egz.nr 1.
/Do użytku służbowego/.

1. Podział administr.-terytorialny w systemie OT RFN.
2. Jednostki bojowe wojsk OT RFN.
3. Dywizja piechoty wojsk OT /NZ/.
4. Organizacja jednostek bojowych OT/NZ/.
5. Polowe pułki szkolne OT Bundeswehry.
6. Policja graniczna RFN.
7. Policja pogotowia RFN.
8. Podział terytorium Danii na okręgi wojskowe i okręgi terytorialne.
9. Obrona terytorialna Danii.
10. Organizacja wojsk OT Holandii.
11. Podział wojskowo-administracyjny terytorium Holandii.
12. Stan osobowy i uzbrojenie OT Holandii.
13. Wojska obrony wewnętrznej Belgii.
14. Podział wojskowo-administracyjny terytorium Belgii.
15. Podział wojskowo-administracyjny Francji.
16. Wojska obrony terytorialnej Francji.
17. Dywizja piechoty OT/WB/.



*nota na jawne. Podst. prot. wvpc 828
2 dn 20070228 Anna Kobiela*

A K A D E M I A S Z T A B U G E N E R A L N E G O W P

KATEDRA ROZPOZNANIA WOJSKOWEGO I ARMII OBCYCH



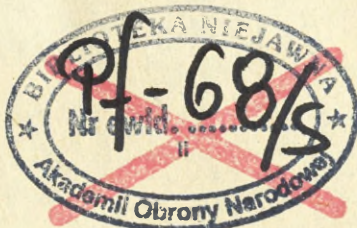
JAWNE

POUFNE

Egz.nr ... *1*

ZATWIERDZAM
SZEF KATEDRY RWiAO

cz.p.o.plk dr Janusz WISNIEWSKI



+17 red jawne.

plk dypl. Stanisław TORBA

SKŁAD I PRZEZNACZENIE SIŁ OBRONY TERYTORIALNEJ
PAŃSTW NATO NA ŚE I CZĘŚCI PłNE TDW

Wykład

*~~POUFNE~~
24.01.2008 Jan Kobiela*



SPRAWDZIŁ

KIEROWNIK ZAKŁADU II

ppłk dypl.mgr Marian GORECKI

WARSZAWA

WRZESIEŃ

1987 r.

SPIS TREŚCI

WSTĘP

1. OBRONA TERYTORIALNA RFN.

- 1.1. Miejsce i zadania obrony terytorialnej RFN w systemie militarnym.
- 1.2. Struktura organizacyjna OT RFN.
- 1.3. Koncepcja wykorzystania jednostek bojowych OT RFN.
- 1.4. Przeznaczenie, skład i zasady użycia policji granicznej RFN.
- 1.5. Przeznaczenie, skład i zasady użycia policji pogotowia RFN.

2. OBRONA TERYTORIALNA DANII.

- 2.1. Miejsce i zadania obrony terytorialnej w systemie obronnym Danii.
- 2.2. Siły i środki OT Danii oraz poglądy na ich użycie.

3. OBRONA TERYTORIALNA HOLANDII.

- 3.1. Miejsce i zadania obrony terytorialnej w systemie obronnym Holandii.
- 3.2. Siły i środki OT Holandii oraz poglądy na ich użycie.

4. OBRONA WEWNĘTRZNA /TERYTORIAALNA/ BELGII.

- 4.1. Miejsce i zadania obrony wewnętrznej w systemie obronnym Belgii.
- 4.2. Siły i środki obrony wewnętrznej Belgii oraz poglądy na ich użycie.

5. OBRONA TERYTORIALNA FRANCJI.

- 5.1. Miejsce i zadania obrony terytorialnej w systemie obronnym Francji.
- 5.2. Siły i środki OT Francji oraz poglądy na ich użycie.

6. OBRONA TERYTORIALNA WIELKIEJ BRYTANII.

- 6.1. Miejsce i zadania obrony terytorialnej Wielkiej Brytanii w systemie militarnym.
- 6.2. Siły i środki Wielkiej Brytanii oraz poglądy na ich użycie.

WSTĘP

Przeobrażenia w środkach i sposobach prowadzenia wojny zmieniły dotychczasowe poglądy i ustalenia w dziedzinie obronności i przygotowaniu sił zbrojnych. Powszechnie uznano, że obecnie nie wystarczy posiadanie sił zbrojnych przygotowanych do działań na froncie zewnętrznym oraz odpowiednie przestawienie ekonomiki państwa na potrzeby okresu wojennego. Nieodzowne stało się zorganizowanie szeroko rozwiniętego systemu obrony terytorium kraju. Stąd też po II wojnie światowej obserwuje się wzmożone wysiłki państw zachodnioeuropejskich, zmierzające do rozwiązania tego problemu.

Pierwszym krokiem w tym kierunku był odpowiedni podział sił zbrojnych poszczególnych państw na wojska operacyjne i obrony terytorialnej /OT/. Wojska OT zostały wydzielone z sił lądowych, powietrznych i morskich. Siły te w poszczególnych państwach noszą różne nazwy, jak np. obrona terytorium, obrona wewnętrzna, przy czym w każdym przypadku podlegają dowództwu narodowemu.

Zgodnie z przyjętą w NATO doktryną wojenną, głównym obszarem bezpośredniej walki zbrojnej będą terytoria RFN, Danii, Holandii i Belgii, a więc państw dysponujących znacznym potencjałem ludzkim, gospodarczym i dobrze rozwiniętą infrastrukturą. Na terytorium tych państw będą ześrodkowane główne siły lądowe i powietrzne, bezpośrednio podporządkowane dowództwu NATO. Z faktów tych wynika konieczność realizacji przez wojska OT zadań złożonych, tak pod względem specyfiki jak i różnorodności. Do głównych zadań tych wojsk można zaliczyć:

- zabezpieczenie mobilizacji wojsk operacyjnych i obrony terytorialnej /wewnętrznej, terytorium/;

- zabezpieczenie swobody operacyjnej przez przygotowanie dowództw zaopatrywania i ewakuacji na własnym terytorium;
- zabezpieczenie logistyczne wojsk operacyjnych;
- wykonywanie zadań taktycznych na korzyść wojsk operacyjnych /głównie w obronie/;
- utrzymanie porządku wewnętrznego przez zwalczanie grup dywersyjnych i desantowych oraz sił ~~opozycyjnych~~ wewnątrz kraju;
- wspieranie przedsięwzięć obrony cywilnej.

Powyższe zadania można podzielić na zadania taktyczne związane z działaniami typowo wojskowymi, wykonywanymi w celu odciążenia wojsk operacyjnych i zadania ochrony - polegające na zabezpieczeniu infrastruktury kraju oraz funkcjonowania władz administracyjnych i gospodarki.

Istotnym elementem struktury organizacyjnej OT jest daleko posunięta decentralizacja, mająca umożliwić samodzielne funkcjonowanie średnich i niższych szczebli dowodzenia na wypadek, kiedy centralne dowództwa nie będą w stanie pełnić swoich obowiązków.

Koncepcje militarne NATO, rozpatrywane z punktu widzenia zasad działania i współdziałania wojsk, zakłada, że poszczególne państwa Zachodniej Europy tworzą zintegrowany system OT. Planuje się ścisłe ich współdziałanie z wojskami operacyjnymi Paktu na wszystkich szczeblach dowodzenia.

Organizacja systemu OT każdego zachodnioeuropejskiego kraju - członka NATO uwzględnia szereg obiektywnych warunków, jak wielkość terytorium, położenie geograficzne, potencjał ludnościowy i ekonomiczny, system zarządzania państwem, tradycje itp.

1. OBRONA TERYTORIALNA RFN.

Obszar RFN wraz z jej potencjałem ludzkim, ekonomicznym i wojskowym oraz operacyjnym przygotowaniem terenu, odgrywa w planach wojennych NATO na ŚE TDW szczególnie istotną rolę. RFN leży na granicy dwóch przeciwstawnych sobie obozów. Na stosunkowo małym obszarze RFN znajduje się największe zgrupowanie sił zbrojnych NATO wraz ze składami materiałów wojennych oraz licznymi bazami i urządzeniami wojskowymi. Ta sytuacja stwarza możliwość szybkiego operacyjnego rozwinięcia sił zbrojnych NATO do działań wojennych i ich materiałowo-technicznego zabezpieczenia, jednocześnie jednak zwiększa prawdopodobieństwo rażenia tych obiektów przez przeciwnika.

1.1. Miejsce i zadania obrony terytorialnej RFN w systemie militarnym.

Przygotowania militarne RFN do prowadzenia wojny dzielą się pod względem polityczno-wojskowym na:

- przygotowania do wspólnego prowadzenia działań wojennych pod dowództwem NATO - zwane "OBRONĄ WOJSKOWĄ";
- przygotowania dodatkowych przedsięwzięć militarnych w zakresie narodowym - zwane "OBRONĄ KRAJU".

Pod pojęciem "obrony kraju" rozumie się wszelkie przedsięwzięcia militarne nie mieszczące się w ramach tzw. "zintegrowanej obrony NATO". "Obrona kraju" RFN składa się z obrony terytorialnej /OT/ i obrony cywilnej /OC/. W systemie przygotowań militarnych szczególna rola przypada wojskom obrony terytorialnej. Ich zadaniem jest przygotowanie terytorium RFN do operacyjnego rozwinięcia wojsk NATO, zabezpieczenia ich swobody operacyjnej oraz wsparcie działań bojowych i zaopatrywanie w czasie wojny.

Zadania te można podzielić na zadania realizowane w czasie pokoju oraz w czasie wojny. Zadania w okresie pokoju są realizowane głównie w interesie RFN i obejmują:

- szkolenie poborowych i przeszkalanie rezerwistów dla potrzeb własnych i wojsk operacyjnych;
- pełnienie służb garnizonowych i utrzymywanie porządku wojskowego;
- zabezpieczenie łączności i komunikacji siłom zbrojnym RFN oraz wojskom NATO;
- usuwanie szkód po ćwiczeniach i obsługa poligonów;
- udział w likwidacji skutków klęsk żywiołowych.

Zadania wojsk OT na czas wojny obejmują głównie strefę tyłową i do najważniejszych można zaliczyć:

- zapewnienie swobody operacyjnej siłom zbrojnym NATO na terytorium RFN;
- powoływanie rezerw, zaopatrywanie materiałowo-techniczne oraz medyczne sił zbrojnych RFN i NATO;
- przedsięwzięcia obrony cywilnej;
- koordynację współpracy wojskowo-cywilnej między wojskami NATO a władzami administracyjnymi i obroną cywilną RFN.

1.2. Struktura organizacyjna obrony terytorialnej RFN.

Struktura organizacyjna OT odpowiada podziałowi wojskowo-administracyjnemu państwa. Poszczególne dowództwa OT obszarem pokrywają się z podziałem administracyjnym kraju /dowództwo okręgu wojskowego /DOW/, obwodowe dowództwo obrony /ODO/ i powiatowe dowództwo obrony /PDO/ - Zał. nr 1.

W skład sił OT wchodzi:

- organa dowodzenia i kierowania;
- wojska OT.

Naczelnym organem dowodzenia OT RFN jest urząd sił lądowych, podlega on Sztabowi Sił Lądowych i kieruje działalnością dowództw terytorialnych: "PÓLNOC", "POŁUDNIE" i "SZLEZWIK-HOLSZTYN". Dowództwa terytorialne OT obejmują obszar pokrywający się z rejonem działania PGA, CGA i PSZ CB i BZ.

Dowództwa terytorialne podlegają bezpośrednio sztabowi sił lądowych i są najwyższym organem dowodzenia OT. Jednocześnie są one organami reprezentującymi interesy narodowe wobec dowództw PSZ NATO na SE TDW i PŁnE TDW. Dowództwa terytorialne odpowiadają za uzupełnienie stanu osobowego wojsk operacyjnych oraz za zabezpieczenie medyczno-sanitarne i częściowo materiałowe sił zbrojnych RFN w podległych im obszarach.

Dowództwom terytorialnym podlegają okręgi wojskowe /OW/ i tak:

- dowództwo "Szlezwik-Holsztyn" jest zarazem I OW;
- dowództwu "Północ" podlega II i III OW;
- dowództwu "Południe" - IV, V i VI OW, ponadto dowództwa łączności oraz pion logistyczny z dowództwem zaopatrzenia i dowództwem służby medyczno-sanitarnej, a także szereg jednostek rodzajów wojsk i służb.

Granice OW pokrywają się z granicami jednego lub kilku krajów federalnych. Reprezentują interesy wojsk wobec administracji i rządów federalnych, organizacji politycznych oraz ludności cywilnej. Współpracują ściśle z rządami krajowymi, organami obrony cywilnej i sztabami korpusów armijnych znajdujących się na ich terenie oraz odpowiadają za przygotowanie podległego im obszaru do wojny.

Każdemu dowództwu OW podlegają znajdujące się na jego obszarze administracyjnym jednostki bojowe wojsk OT, dowództwo wojsk dyspozycyjnych, obwodowe dowództwa obrony /łącznie 28/ i jednostki innych rodzajów wojsk i służb. Obwodowym dowództwom obrony podlegają z kolei niektóre jednostki wojsk OT, powiatowe dowództwa obrony /łącznie 79/ i wojskowe komendy ruchu.

W skład wojsk OT wchodzi: jednostki bojowe, jednostki rodzajów wojsk i służb, jednostki baz materiałowych i zabezpieczenia logistycznego.

Jednostki bojowe /Zał.nr 2/ są podstawową i zasadniczą siłą wojsk OT i stanowią swego rodzaju drugi rzut wojsk operacyjnych sił lądowych RFN. W zależności od przeznaczenia dzielą się na jednostki dyspozycyjne i ochrony.

W siłach wojsk dyspozycyjnych, występujących na szczeblu OW wchodzi sześć brygad zmechanizowanych /o numerach 51-56/ i sześć brygad zmotoryzowanych /o numerach 61-66/. Brygady zmechanizowane, w zależności od zadań OW są pod względem osobowym ukompletowane w 50-85%, brygady zmotoryzowane są natomiast jednostkami w pełni mobilizowanymi.

W skład jednostek ochrony wchodzi piętnaście pułków ochrony /formowanych na czas wojny na bazie czterdziestu pięciu batalionów piechoty zmotoryzowanej/ oraz stu pięćdziesięciu kompanii i trzystu plutonów ochrony. Pułki ochrony /o numerach 71-76, 81-86 oraz 93,94 i 96 będą formowane na szczeblach obwodowych dowództw ochrony /ODO/ w liczbie 2-3 w okręgu wojskowym, w zależności od położenia tych dowództw na obszarze RFN i przewidywanych dla nich zadań. Kompanie i plutony ochrony będą organizowane na szczeblu powiatowych dowództw obrony. Kompania ochrony liczy 210 żołnierzy i ma na uzbrojeniu m.in. 21 granatników ppanc, natomiast pluton ochrony - 25 żołnierzy i 2 granatniki ppanc.

Jednostki rodzajów wojsk i służb stanowią pododdziały istniejące w czasie pokoju oraz pododdziały mobilizowane, mogące osiągnąć pełną gotowość bojową w czasie M+5. W ich skład wchodzi jednostki: dowodzenia /łączności, żandarmerii polowej, propagandy specjalnej i śmigłowców/, inżynieryjno-saperskie, obrony ABC oraz logistyczne /zaopatrywania, transportowe, remontowe i medyczno-sanitarne/.

1.3. Koncepcja wykorzystania jednostek bojowych obrony terytorialnej RFN.

W wyniku poczynionych zmian w strukturach organizacyjnych oraz wyposażeniu wojsk operacyjnych RFN dowództwo Sił Lądowych Bundeswehry dokonało pewnych poprawek w poglądach na wykorzystanie sił OT w ewentualnej wojnie.

Potencjał przeszkolonych żołnierzy rezerwy oraz zasoby sprzętu bojowego nowszych generacji umożliwiają przeprowadzenie mobilizacyjnego rozwinięcia sił lądowych o dodatkowe dwa sztaby korpusów armijnych oraz dwanaście dywizji piechoty OT /Zał. nr 3/.

Sztaby korpusów armijnych /4 i 5/ mogą być zorganizowane w czasie M+20 na bazie dowództw terytorialnych "Północ" i "Południe", natomiast dywizje piechoty na bazie brygad zmotoryzowanych i dowództw wojsk dyspozycyjnych w następującym czasie:

- do M+10 sześć dywizji piechoty /61-66/ na bazie 61-66 BZmot;

- do M+20 sześć dywizji piechoty /41-46/ na bazie 41-46 dowództw wojsk dyspozycyjnych;

Przewiduje się następujące podporządkowanie tych dywizji do korpusów armijnych NZ /Zał.nr 4/:

4 KA - 42,43,62 i 63 DP;

5 KA - 44, 45, 64 i 65 DP;

JKA - 41 i 61 DP;

2 KA - 46, 66 DP.

Brygady zmechanizowane /51-56/ przewiduje się wykorzystać w składzie pierwszorzutowych korpusów armijnych /JKA, 1, 2 i 3 KA/ RFN.

Pułki ochrony są przewidywane do dozoru rejonów w tyłowej strasie działań bojowych, natomiast kompanie i plutony ochrony do stacjonarnej ochrony i obrony wydzielonych obiektów cywilnych i wojskowych.

W celu zabezpieczenia ciągłości szkolenia żołnierzy powoływanych na czas "W" ma być sformowanych jedenaście połowych pułków szkolnych /Zał.nr 5/ podporządkowanych dowództwom terytorialnym "Szlezwik-Holsztyn", "Północ" i "Południe". Stan pułku, rozwijanego w czasie przechodzenia sił zbrojnych z czasu "P" na "W", ma wynosić w zależności od liczby kompanii 2 800 - 3 400 żołnierzy. Kadra dydaktyczna ma być uzupełniona kadrami ze szkół i ośrodków szkolenia Bundeswehry.

Przewiduje się, że zasadniczym zadaniem połowych pułków szkolnych w początkowym okresie wojny będzie przeszkolenie żołnierzy rezerwy w zakresie podstawowym dla potrzeb batalionów zapasowych przeznaczonych do uzupełnienia strat wojennych. Zdaniem specjalistów zachodnioniemieckich miesięczny cykl szkolenia pułków może wynosić - 28 000 żołnierzy i jest w stanie pokryć straty 1-2 dni wojny.

Obok zadań szkoleniowych przewiduje się możliwość wykorzystania pułków szkolnych do realizacji zadań ochronnych i obronnych w rejonach ich dyslokacji.

1.4. Przeznaczenie, skład i zasady użycia policji granicznej RFN.

Rolę wojsk OT spełnia w RFN również policja graniczna /PG/. Głównym jej zadaniem jest osłona wschodniej lądowej i morskiej granicy państwowej oraz zapewnienie bezpieczeństwa wewnątrz kraju.

W okresie wojny, w pierwszej fazie działań, PG ma ochraniać granicę podczas rozwijania wojsk operacyjnych NATO, a po nawiązaniu przez nie styczności bojowej z przeciwnikiem ma być wycofana do tyłowej strefy działań, w której współdziałając z wojskami OT oraz siłami OC realizować zadania wojsk OT. Przewiduje się również użycie PG do prowadzenia działań osłonowych i opóźniających w strefie przygranicznej wspólnie z wojskami operacyjnymi NATO.

PG podlega ministrowi spraw wewnętrznych. Naczelnym organem dowodzenia jest Oddział PG tego ministerstwa, podlegają mu dowództwa okręgów PG /OPG/.

Rejony działania i odpowiedzialności OPG przedstawia załącznik nr 1. Charakterystycznym jest fakt ścisłego pokrywania się tych rejonów ze strefami odpowiedzialności wojsk operacyjnych NATO i OT RFN.

Poszczególnym dowództwom OPG podlegają grupy PG /GPG/ o nazwach dowództw okręgów w przypadku grup: "Północ", "Środek" i "Południe" oraz o nazwach: "Wybrzeże" i "Morze" w dowództwie OPG "Wybrzeże" i 9 Specjalnej GPG /SGPG/ w dowództwie OPG "Zachód" /Zał.nr 6/.

Z wyjątkiem 9SGPG i GPG "Morze" pozostałe grupy posiadają podobną strukturę organizacyjną /pododdziały dowodzenia, 3-6 batalionów operacyjnych oraz jednostki zabezpieczenia działań/.

Każda z nich dysponuje w przybliżeniu siłą brygady piechoty i jest przeznaczona do wykonywania zadań o charakterze taktycznym. W planach rozwoju PG zakłada się zwiększyć ogólną ilość batalionów operacyjnych z 19 do 33.

9 GPG jest przeznaczona do wykonywania zadań specjalnych na terytorium RFN, w zespołach kilku lub kilkunastu policjantów, zaś GPG "Morze" spełnia specyficzne zadania ochrony wschodniej granicy morskiej RFN.

Na podstawie wyników obserwacji dotychczas przeprowadzonych ćwiczeń wojsk NATO na obszarze RFN można wnioskować, że jednostki PG mogą być podporządkowywane dowództwom wojsk osłonowych NATO i walczyć wspólnie z nimi w strefie przygranicznej. Ze względu na posiadane uzbrojenie /typu lekkiego/ są one w stanie prowadzić działania opóźniające, w oparciu o przygotowane wcześniej odcinki terenowe i systemy zapór. Bataliony operacyjne PG są przygotowywane również do współdziałania z jednostkami rozpoznawczymi uczestniczącymi w działaniach osłonowych lub do wykonywania samodzielnie zadań rozpoznawczych na rzecz wojsk operacyjnych.

W tyłowej strefie działań bojowych, przede wszystkim we wschodniej części tzw. "strefy Renu", siły PG są przewidziane do ochrony obiektów i rejonów zagrożonych działaniami desantów, grup specjalnych i dywersyjnych, oddziałów partyzanckich itp.

Bataliony PG szkoli się również do walki na tyłach nacierającego przeciwnika w celu dezorganizacji jego systemu dowodzenia, komunikacji oraz niszczenia słabo ochraniających elementów ugrupowania bojowego /operacyjnego/.

1.5. Przeznaczenie, skład i zasady użycia policji pogotowia RFN.

W odróżnieniu od policji granicznej, policja pogotowia /PP/ została zorganizowana przez poszczególne kraje federalne /Landy/ Zał.nr 7.

Władzą zwierzchnią PP jest inspektor kraju podległy ministerstwu spraw wewnętrznych RFN. Jest on odpowiedzialny za określanie zasad użycia PP, ustalenie norm współdziałania z innymi rodzajami policji oraz koordynację działań. W poszczególnych krajach federalnych zostały utworzone dowództwa lub urzędy PP, którym, w zależności od kraju, podlega 1-6 batalionów i pododdziały szkolne.

Bataliony są zasadniczymi jednostkami liniowymi, ich stan osobowy jest różny i wynosi od 600 do 800 policjantów. Łącznie siły PP, liczące ok. 22 500 funkcjonariuszy są zorganizowane w 36 batalionach, w tym 5 na terenie Berlina Zachodniego. W krajach liczących trzy i więcej bpp, tworzone są grupy /GPP/. Przewiduje się zwiększenie ogólnej liczby PP do 30 000 ludzi. Siły PP znajdują się stale w podwyższonej gotowości bojowej, w gotowości do natychmiastowego użycia.

Bataliony PP są jednostkami skoszarowanymi, umundurowanymi i wyposażonymi w nowoczesny sprzęt bojowy. Na wyposażeniu batalionów znajdują się lekkie transportery opancerzone, samochody specjalne i motocykle.

Zakłada się, że PP stanowi dość poważną siłę militarną, która we współdziałaniu z wojskami OT i PG może być użyta w wypadku wojny nie tylko do utrzymywania porządku wewnętrznego w państwie lecz także do obrony ważnych rejonów i obiektów w ramach obrony terytorium kraju.

2. OBRONA TERYTORIALNA DANII.

Terytorium Danii - Półwysep Jutlandzki i wyspy duńskie leżące na styku północno i środkowoeuropejskiego TDW, zamykając przejścia między morzami Bałtyckim i Północnym - odgrywa kluczową rolę w tym rejonie Europy. Utrzymanie Półwyspu Jutlandzkiego i wysp duńskich zapewnia panowanie i kontrolę nad cieśninami duńskimi oraz stwarza możliwość wykorzystania tego obszaru przez siły zbrojne NATO jako rejonu wyjściowego do wykonania uderzenia na skrzydło wojsk Układu Warszawskiego.

Znaczenie tego strategicznego rejonu znalazło wyraz w utworzeniu dowództwa połączonych sił zbrojnych Cieśnin Bałtyckich i Bałtyku zachodniego /CB i BZ/. W okresie pokoju na terytorium Danii brak jest większych zgrupowań wojsk NATO i narodowych. Mają one być rozwinięte w oparciu o istniejące jednostki mobilizacyjne i przerzucone z innych obszarów w okresie zagrożenia lub wybuchu konfliktu zbrojnego.

Zgodnie z przewidywaniami dowództwa NATO, duńskie siły zbrojne, wspólnie z częścią sił RFN mają przede wszystkim osłaniać i utrzymywać Półwysep Jutlandzki oraz wyspy duńskie do czasu przerzucenia odwodów z terytorium innych państw - członków NATO, a następnie wspólnie z tymi siłami prowadzić działania obronne lub zaczepne.

2.1. Miejsce i zadania obrony terytorialnej w systemie obronnym Danii.

OT Danii odgrywa ważną rolę w całokształcie przedsięwzięć militarnych kraju. Opiera się ona na sprawnym systemie mobilizacyjnym zorganizowanym w czasie pokoju.

W okresie pokoju zadania OT polegają na planowaniu i wykonywaniu przedsięwzięć organizacyjnych związanych z mobilizacją,

szkoleniem i ćwiczeniem ochotników przyjmowanych do służby wojskowej na zasadzie kontraktu.

Zadania OT w czasie wojny obejmują przedsięwzięcia realizowane na rzecz kraju jak i NATO. Do głównych należą:

- zabezpieczenie mobilizacji i rozwinięcia wojsk operacyjnych oraz wojsk OT Danii;
- wspieranie działań bojowych wojsk operacyjnych w obronie przeciwdesantowej;
- ochrona miejscowości i ważnych obiektów militarnych i cywilnych;
- zwalczanie mniejszych desantów powietrznych, grup specjalnych i dywersyjnych oraz sabotażu.

W okresie pokoju, oprócz sił wchodzących w skład JKA, Duńczycy nie posiadają zorganizowanych i rozwiniętych związków taktycznych. Mają one być zorganizowane w systemie mobilizacyjnym, w oparciu o istniejące sztaby oraz pułki i bataliony szkolenno-mobilizacyjne. W wypadku wojny, po odejściu wojsk operacyjnych w podporządkowanie dowództwa Zjednoczonych sił zbrojnych NATO planuje się tworzenie narodowych organów kierowania i dowodzenia oraz podległych im wojsk.

Obrona terytorialna Danii opiera się na dwóch różnych, pod względem organizacyjnym i szkoleniowo-mobilizacyjnym, elementach składowych:

- wojska obrony lokalnej /OL/ organizowanych przez siły lądowe z rezerwistów po odbytej służbie wojskowej. OL przewidywana jest głównie do wykonywania zadań na korzyść wojsk operacyjnych;
- wojska obrony ~~terytorialnej~~ ^{regionalnej} /OR/ organizowanych w oparciu o służbę ochotniczą w rejonach miejsca zamieszkania lub pracy. Siłom OR planuje się zadania związane z obroną i ochroną terytorium kraju we współdziałaniu z wojskami operacyjnymi i

jednostkami OC. W skład OR wchodzi siły lądowe, powietrzne i morskie.

2.2. Siły i środki obrony terytorialnej Danii oraz poglądy na ich użycie.

Siły OT Danii podlegają ministrowi obrony przez dowódcę sił zbrojnych oraz wojskowego dowódcę OR. Za szkolenie i gotowość bojową wojsk OT odpowiedzialne są dowództwa okręgów wojskowych.

Pod względem wojskowo-administracyjnym terytorium Danii zostało podzielone na dwa okręgi wojskowe /Zachodni i Wschodni OW/, te z kolei - na okręgi obrony terytorialnej /OOT/, Granice podziału i numery okręgów przedstawia załącznik nr 8.

Siły OL po rozwinięciu mobilizacyjnym będą zorganizowane w sześć pułkowych zgrupowań taktycznych rozmieszczonych następująco: jedno - na Płw. Jutlandzkim, jedno - na wyspie Fionia, trzy - na wyspie Zelandia i jedno - na wyspie Lolland i Falster. Ponadto będzie rozwiniętych: sześć batalionów piechoty, cztery kompanie przeciwpancerne, dwa dywizjony haubic oraz inne pododdziały dowodzenia i zabezpieczenia działań. Z sił tych mogą być utworzone dwa kolejne pułkowe zgrupowania taktyczne.

Siły lądowe obrony regionalnej liczą około 60 400 ludzi, zorganizowanych w 514 kompanii, z tego 354 to kompanie piechoty, a 160 to kompanie specjalistyczne /łączności, policyjne, kolejowe, ochrony zakładów, instytucji i obiektów/. Stan liczebny kompanii zależy od liczby rezerwistów zamieszkałych w danym rejonie, jak i jego ważności i wynosi 50-120 ludzi. Kompania piechoty jest wyposażona w broń strzelecką, 2 moździerze 81 mm, 3 działa bo 106 mm.

Siły powietrzne OR mają liczyć około 12 400 ludzi zorganizowanych w eskadry obrony naziemnej i korpus obserwacyjno-meldunko-

wy. Eskadry obrony naziemnej pod względem organizacyjnym przypominają pododdziały piechoty. Korpus obserwacyjno-meldunkowy jest trzonem OR sił powietrznych i liczy około 8 000 żołnierzy. Strukturalnie, korpus w 7 rejonach obserwacyjno-meldunkowych stanowi załogi 400 posterunków.

Siły morskie OR liczą około 5 200 ludzi zorganizowanych w 36 flotylli obrony wybrzeża i pododdziały służb pomocniczych. Flotylla składa się z 2-3 grup morskich i 2-3 grup brzegowych. Zadaniem tych sił jest dezorganizowanie dróg wodnych, kontrola żeglugi, minowanie zatok i portów oraz ochrona portów i baz morskich Danii i NATO.

Czas mobilizacji obrony lokalnej - jedna doba, obrony regionalnej - kilka godzin. Zestawienie sił i środków OL i OT Danii przedstawia załącznik nr 9.

Duński system mobilizacyjny zakłada, bazując na planach dowództwa NATO, że własne siły zbrojne /operacyjne i OT/ po ich mobilizacyjnym rozwinięciu będą zdolne do prowadzenia działań obronnych w początkowym okresie wojny do chwili przybycia /do 10 dni/ jednostek piechoty morskiej Stanów Zjednoczonych, Wielkiej Brytanii i Holandii, przewidzianych w ramach wzmocnienia PŁnE TDW.

3. OBRONA TERYTORIALNA HOLANDII.

Holandia, ze względu na położenie geograficzne stanowi ważny obszar strategiczny we wspólnocie militarnej NATO. Porty morskie, posiadające dogodne połączenia komunikacyjne z zapleczem dysponują olbrzymimi zdolnościami przeładunkowymi, co w sposób istotny podnosi możliwość ich wykorzystania do militarnych celów strategiczno-operacyjnych. Terytorium Holandii w planach strategicznych NATO ma stanowić teren, przez który w głównej mierze będą przebiegać procesy zasilania wojsk interwencyjnych NATO w przypadku konfliktu zbrojnego w Europie. Z wymienionych powodów rząd Stanów Zjednoczonych wywiera duży nacisk na władze Holandii w kierunku dalszej rozbudowy infrastruktury militarnej oraz zabezpieczenia jej sprawnego działania.

3.1. Miejsce i zadania OT w systemie obronnym Holandii.

OT Holandii odgrywa ważną rolę w całokształcie przedsięwzięć militarnych tego kraju, ponieważ obejmuje:

- przedsięwzięcia mające na celu zabezpieczenie rozwinięcia wojsk operacyjnych;
- ochronę kluczowych obiektów administracyjnych, przemysłowych i komunikacyjnych;
- likwidację desantów i grup dywersyjnych oraz zapewnienie porządku wewnętrznego w kraju;
- kwaterunkowo-logistyczne zabezpieczenie wojsk narodowych i NATO, przebywających czasowo na terenie Holandii.

3.2. Siły i środki obrony terytorialnej Holandii oraz poglądy na ich użycie.

Wojska OT Holandii zarówno w okresie pokoju, jak i wojny wchodzi w skład sił lądowych. W strukturze dowodzenia wojskami OT występują następujące dowództwa /Zał. nr 10/:

- narodowe dowództwo terytorialne;
- narodowe dowództwo logistyczne;
- dowództwo szkolenia sił lądowych;
- dowództwo łączności sił lądowych;
- dowództwo służby medycznej sił lądowych.

Narodowe dowództwo terytorialne jest odpowiedzialne w świetle planów obronnych Holandii za:

- przedsięwzięcia obronne na terytorium Holandii;
- przedsięwzięcia mobilizacyjne sił lądowych Holandii;
- zabezpieczenie i wsparcie wojsk sojusznicznych przebywających na terytorium Holandii;
- administrowanie infrastrukturą wojskową;
- współpracę z organami władzy państwowej i instytucjami cywilnymi;
- udzielanie pomocy ludności cywilnej.

Dowództwu podlegają:

- wojskowe dowództwa prowincji, których obszary działania pokrywają się z administracyjnym podziałem kraju /Zał. nr 11/ mają za zadanie wykonywanie przedsięwzięć obronnych oraz zabezpieczenie rezerw osobowych i materiałowych zgodnie z planami narodowego dowództwa terytorialnego. Wojskowe dowództwa prowincji dysponują plutonami "NATRES" - Zał. nr 12.

- Komendy zaopatrzenia /Zał. nr 10/ odpowiedzialne za magazynowanie, konserwację i wydawanie uzbrojenia i wyposażenia jednostkom mobilizowanym;

- Komenda szkolenia rezerw - przygotowuje i przeprowadza szkolenie żołnierzy rezerwy sił lądowych. Rocznie przeszkala około 6 000 rezerwistów;

- zgrupowanie transportowe dysponujące kompaniami przewożowymi, przeznaczonymi do przewozu żołnierzy i ładunków;

- pododdziały zabezpieczenia kontrwywiadowczego, dysponujące placówkami terenowymi;

- jednostki bojowe, ochrony i wsparcia bojowego - rozwinięte systemem mobilizacyjnym mogą liczyć ponad 50 000 żołnierzy. W czasie wojny część pododdziałów zostanie wydzielona do wykonywania samodzielnych zadań lub przydzielona niższemu szczeblom dowodzenia, i tak: bataliony ochrony zostaną wydzielone do ochrony stanowisk dowodzenia /rządowego i dowódcy sił lądowych oraz NATO-wskich rozmieszczonych na terytorium Holandii/; dywizjony artylerii plot zostaną rozwinięte w rejonach ważnych obiektów wojskowych i gospodarczych, wrażliwych na uderzenia lotnictwa; kompanie i plutony ochrony przewiduje się przydzielić do dyspozycji wojskowych dowództw prowincji. W dyspozycji narodowego dowództwa terytorialnego pozostaną: brygady piechoty, batalion przeciwdesantowy, eskadra śmigłowców rozpoznawczo-łącznikowych, zgrupowanie inżynieryjno-saperskie oraz zgrupowanie transportowe.

Przewiduje się, że w określonej sytuacji polityczno-militarnej, wojska operacyjne mogą zostać wzmocnione częścią jednostek bojowych OT.

Narodowe dowództwo logistyczne jest odpowiedzialne za zabezpieczenie materiałowo-techniczne oraz przewóz transportem samochodowym ludzi i sprzętu dla wojsk operacyjnych i wojsk OT. Po rozwinięciu mobilizacyjnym stan liczebny jednostek podległych dowództwu ma osiągnąć ponad 20 000 żołnierzy.

Dowództwo szkolenia sił lądowych jest odpowiedzialne za kształcenie żołnierzy zawodowych /z wyjątkiem szkół wyższych i żandarmerii wojskowej/oraz szkolenie żołnierzy służby zasadniczej, w 23 szkołach i ośrodkach szkolenia. Na czas wojny dowództwo zostaje przeformowane na dowództwo szkolenia i uzupełnień z podległymi 11-toma ośrodkami szkolenia i uzupełnień /po jednym w prowincji/.

Dowództwo łączności sił lądowych odpowiada za utrzymanie łączności w warunkach garnizonowych na terytorium Holandii. Po rozwinięciu mobilizacyjnym stan osobowy podległy dowództwu wyniesie ponad 4 500 żołnierzy.

Dowództwo służby medycznej sił lądowych jest odpowiedzialne za zabezpieczenie medyczno-sanitarne wojsk znajdujących się na terytorium Holnadii. Podlegają mu regionalne pododdziały służby medycznej, działające w garnizonach, magazyn środków medycznych, warsztat remontowy oraz centralna apteka wojskowa. Zmobilizowane w okresie wojny 7 000 żołnierzy utworzą zgrupowania medyczne do działań w warunkach polowych, kompanie remontowe i szpitale polowe.

4. OBRONA WEWNĘTRZNA /TERYTORIALNA/ BELGII.

Belgia, podobnie jak Holandia, stanowi ważny rejon w militarnym systemie NATO. Przez jej terytorium przechodzą liczne i ważne linie komunikacyjne /kołowe, kolejowe, wodne/ oraz rurociągi paliwowe. Szereg portów morskich i lotniczych spełnia funkcje baz przerzutu dla USA, Kanady i Wielkiej Brytanii. Na obszarze Belgii rozmieszczone jest również dowództwo NATO z obsługującymi je środkami łączności, ochrony i osłony.

4.1. Miejsce i zadania obrony wewnętrznej w systemie obronnym Belgii.

Obrona terytorialna^{lim} Belgii obejmuje wojskową obronę lądową, powietrzną i wód terytorialnych oraz obronę cywilną. Mimo założeń, że w jej prowadzeniu będą uczestniczyły jednostki wojskowe operacyjnych sił lądowych i morskich główna rola przypada dowództwom i wojskom sił wewnętrznych. W realizacji zadań obronnych obszaru Belgii mają z siłami obrony wewnętrznej ściśle współpracować również siły obrony cywilnej i żandarmerii narodowej. Szczególnie ważna rola żandarmerii przypada w okresie przygotowania i prowadzenia mobilizacji.

Siły obrony wewnętrznej Belgii wchodzą w skład sił lądowych i podlegają wyłącznie dowództwu narodowemu i są przeznaczone do obrony lądowej terytorium Belgii, zabezpieczenia mobilizacji oraz funkcjonowania dróg komunikacyjnych i tranzytu alianckich transportów wojskowych. Ponadto, do zadań sił obrony wewnętrznej należy:

- pobór i podstawowe przeszkolenie nowopowołanych żołnierzy oraz szkolenie kadry służby czynnej i rezerwy;

- zabezpieczenie logistyczne i medyczne sił zbrojnych i żandarmerii narodowej;

- formowanie jednostek rezerwowych;

- uczestniczenie w klęskach żywiołowych i w utrzymaniu porządku wewnętrznego na obszarze kraju.

Mimo dużego zakresu zadań zakłada się, że w czasie wojny główny wysiłek sił obrony wewnętrznej będzie skierowany na ochronę obiektów wojskowych i cywilnych przed działalnością dywersyjno-sabotażową oraz na niszczeniu desantów powietrznych i morskich.

4.2. Siły i środki obrony wewnętrznej Belgii. oraz poglądy na ich użycie.

W okresie pokoju wojska obrony wewnętrznej liczą 20 000, po uzupełnieniu mobilizacyjnym stan ten ma wzrosnąć do 80 000 żołnierzy.

Naczelnym organem kierowania obroną terytorium Belgii jest dowództwo wojsk obrony wewnętrznej. Podlegają mu - Zał. nr 13:

- dziewięć dowództw prowincji /Zał.nr 14/;
- jednostki bojowe i zabezpieczenia bojowego działań;
- oddział szkoleniowy;
- oddział logistyczny;
- oddział mobilizacyjny.

Dowództwa dziewięciu prowincji dysponując organicznymi pułkami, których struktura organizacyjna zależy od znaczenia danej prowincji odpowiadają za całokształt przedsięwzięć obronnych na swoich obszarach. Na czas wykonywania zadań mogą być wzmocnione jednostkami centralnego podporządkowania.

Jednostki bojowe i zabezpieczenia bojowego działań stanowią zasadniczą siłę dowództwa wojsk wewnętrznych Belgii tworząc strukturalnie:

- dwa pułki zmotoryzowane;
- dwa bataliony ochrony;
- batalion policji wojskowej;
- dwa dywizjony artylerii przeciwlotniczej;
- eskadrę lotnictwa sił lądowych;
- pięć batalionów łączności;
- cztery kompanie łączności;
- zgrupowanie inżynieryjno-saperskie.

Ponadto w grupie tych jednostek znajduje się pułk powietrzno-desantowy, jednak ze względu na przewidywane wzmocnienie nim w okresie wojny 1 KA/B/ nie uwzględnia się go w naliczeniach sił obrony wewnętrznej.

Oddział szkoleniowy, jest głównym organem dowództwa wojsk wewnętrznych w zakresie ustalania zasad szkolenia wojsk. Podlegają mu szkoły i ośrodki szkoleniowe na terytorium kraju.

Oddział logistyczny jest odpowiedzialny za zabezpieczenie tyłowe tak wojsk wewnętrznych jak i operacyjnych oraz wojsk kontyngentów innych państw NATO znajdujących się na terytorium Belgii. Podlegają mu jednostki zaopatrywania, transportowe, techniczne, specjalne jednostki tyłowe oraz składy i magazyny.

Oddział mobilizacyjny odpowiada za całokształt przedsięwzięć mobilizacyjnych, podlegają mu ośrodki mobilizacyjne.

Właściwym sposobem walki wojsk wewnętrznych w pierwszym etapie ich działań jest w zasadzie statyczna ochrona powierzonych im obiektów do czasu podejścia odwodów podległych dowódcy obrony wewnętrznej Belgii, z którymi w późniejszym etapie w miarę możliwości mogą uczestniczyć w likwidacji sił przeciwnika sposobem zaczepnym.

W obronie naziemnej terytorium, poza siłami obrony wewnętrznej będą uczestniczyły: żandarmeria narodowa, jednostki sił morskich, szkoły oraz inne jednostki stacjonujące na obszarze Belgii.

5. OBRONA TERYTORIALNA FRANCJI.

Obrona terytorialna Francji ma charakter wyłącznie obrony wewnętrznej i w głównej mierze jest tworzona dopiero z chwilą ogłoszenia stanu wojny lub mobilizacji. Ze względu na ogólnonarodowy charakter, zdaniem francuzów, ich OT wykracza poza ramy organizacji czysto wojskowej, a jej istota polega na ścisłej współpracy władz wojskowych i cywilnych oraz podległych im sił i środków. Zasadnicze elementy tej współpracy zdecydowały o strukturze organizacyjnej i podziale terytorium kraju.

Zasadnicze decyzje w sprawach organizacji i działalności OT Francji podejmuje Komitet Obrony. Bezpośrednio odpowiedzialnym za organizację, gotowość i określenie zadań sił przewidzianych do obrony terytorialnej jest minister obrony. Inni ministrowie, jak np. minister spraw wewnętrznych, gospodarki, finansów są odpowiedzialni za przygotowanie i realizację przedsięwzięć im wyznaczonych.

W okresie pokoju Inspektorat OT kraju podlega szefowi sztabu Sił Zbrojnych i sprawuje wyłącznie funkcję kontrolno-koordynacyjną. Podstawowym szczeblem dowodzenia są dowództwa okręgów wojskowych z podporządkowanymi im podokręgami i departamentami /Zał.nr 15/.

Z chwilą ogłoszenia stanu wojny zakłada się utworzenie centralnego dowództwa OT z szefem Sztabu Sił Lądowych na czele.

Okręgi wojskowe natomiast staną się strefami obrony, a podokręgi - rejonami obrony.

5.1. Miejsce i zadania obrony terytorialnej w systemie obronnym Francji.

Obrona terytorialna kraju, wspólnie z innymi rodzajami obrony wewnętrznej, wykonuje zadania zapewniając bezpieczeństwo i swobodę działania rządu oraz utrzymanie w gotowości systemu obronnego kraju.

Do głównych zadań sił OT należą:

- ochrona i obrona granic państwowych oraz całości terytorium kraju przed wtargnięciem sił przeciwnika drogą lądową, powietrzną i morską;
- ochrona i osłona strategicznych sił jądrowych;
- zabezpieczenie mobilizacji powszechnej, koncentracji wojsk, transportu i zaopatrzenia wojsk;
- ochrona infrastruktury;
- wsparcie wojsk operacyjnych w działaniach obronnych na obszarze kraju;
- zwalczanie desantów przeciwnika;
- organizowanie zbrojnego oporu, dywersji i sabotażu na tyłach przeciwnika we własnym kraju.

Za realizację tych zadań ponoszą odpowiedzialność władze cywilne oraz wojskowe. Np. prefekt strefy /prefekt departamentu - osoba cywilna/, który w czasie pokoju odpowiada tylko za obronę cywilną, w czasie wojny staje się odpowiedzialny za całość obrony strefy, mając do pomocy wojskowe dowództwo strefy, którym dowodzi dowódca okręgu wojskowego. Dowódca okręgu wojskowego staje się doradcą prefekta strefy ds. obrony. Obok dowódcy okręgu wojskowego prefektowi podporządkowany jest

dowódca żandarmerii, dowódca okręgu lotniczego lub morskiego /jeżeli takie znajduje się w obszarze strefy/, prefekci rejonów obrony i stanowią oni Komitet obrony strefy.

5.2. Siły i środki obrony terytorialnej Francji oraz poglądy na ich użycie.

Siły i środki OT, z uwagi na ich podporządkowanie, dzielą się na trzy kategorie /Załącznik nr 16/:

1. Jednostki centralnego podporządkowania w składzie dwóch dywizji piechoty. Jedna ma być przeznaczona do ochrony zgrupowania rakiet strategicznych /SSBS/ na płaskowyżu Albion, druga do ochrony przepraw na Renie.

2. Jednostki podporządkowane strefom obrony w składzie jednej brygady piechoty /w VI strefie - dwie/ oraz pułku łączności, pułku transportowego, grupy śmigłowców obserwacyjno-łącznikowych i jednego-dwóch pułków ochrony granic /tylko w II, IV, V i VI strefie/.

Jednostki te są przeznaczone do obrony newralgicznych punktów infrastruktury wojskowej, wzmocnienia sektorów obrony departamentalnej oraz szybkiej interwencji w rejonach zagrożonych przez poważniejsze siły przeciwnika.

3. Jednostki podporządkowane rejonom obrony w składzie jednego-dwóch rejonowych /podokręgowych/ pułków piechoty, do czterech pułków ochrony /obiektywnych/ i kompanii saperów.

Siły te przeznaczone są do szybkiej interwencji w rejonach zagrożonych. Zadania bojowe realizują w ścisłej współpracy z pododdziałami żandarmerii ruchomej.

Ogółem wojska OT w okresie wojny liczyć będą około 165 000 żołnierzy, w uzbrojeniu których będzie około 400 wozów rozpoznawczo-bojowych, 350 samochodów osobowo-terenowych z

zamontowaną wyrzutnią ppk Milan lub działem bezodrzutowym, 600 moździerzy 81 i 120 mm oraz 120 śmigłowców obserwacyjno-łącznikowych.

6. OBRONA TERYTORIALNA WIELKIEJ BRYTANII.

Terytorium Wielkiej Brytanii poprzez swoje położenie stanowi ważną rubież strategiczną, osłaniającą północno-atlantyckie szlaki komunikacyjne i Europejski Teatr Wojny - obszar o decydującym znaczeniu dla wojsk NATO w wypadku prowadzenia w jego obszarze działań bojowych. Obszar wysp brytyjskich spełnia również w NATO rolę zaplecza, zarówno w dziedzinie potencjału ludzkiego i militarno-przemysłowego jak i wielkiej ilości baz wojskowych.

Ze względu na izolację jaką stanowią dla Wielkiej Brytanii morza, rozmieszczone na jej terytorium obiekty wojskowe są uważane za stosunkowo bezpieczne. Można z nich kontrolować rozległe obszary wodne i powietrzne północnej Europy, a także oddziaływać na europejskie- lądowe TDW, Znaczenie terytorium brytyjskiego wzrosło dla NATO po wystąpieniu Francji z wojskowej struktury paktu.

6.1. Miejsce i zadania obrony terytorialnej w systemie militarnym Wielkiej Brytanii.

Geostrategiczne ^a położenie Wielkiej Brytanii stwia szczególne wymagania przed organizacją obrony terytorium. W odróżnieniu od krajów położonych na kontynencie, w których zasadniczy ciężar zadań OT spoczywa na barkach sił lądowych, w Wielkiej Brytanii dużą ich część mają wykonać siły powietrzne i morskie. Ich zadaniem będzie głównie wykrywanie i likwidowanie zagrożeń

nia terytorium Wlk. Brytanii z dala od jej granic. Dopiero nieskuteczność ich działania ma doprowadzić do angażowania sił lądowych - sił OBRONY TERYTORIALNEJ^{1/}.

Obrona terytorialna, zdaniem brytyjczyków, charakteryzuje się złożonością zadań oraz dużą różnorodnością sił przeznaczonych do ich realizacji. Obejmuje zabezpieczenie: przedsięwzięć organizacyjno-mobilizacyjnych, przerzutu wojsk, materiałowo-technicznego i osobowego uzupełnienia strat poniesionych przez wojska operacyjne w toku wojny, samoobrony przed środkami masowego rażenia, walki z desantami i dywersją oraz uczestnictwo w akcjach bojowych obrony cywilnej.

Kierowniczym organem OT kraju jest sztab obrony podporządkowany Radzie Obrony Wielkiej Brytanii, zasadniczym jego zadaniem jest określenie zadań każdemu rodzajowi sił wydzielonych do wykonywania zadań obronnych. Dowództwo sił lądowych terytorium Wielkiej Brytanii kieruje działalnością dowództw rejonów wojskowych, będących koordynatorami całokształtu przedsięwzięć z dziedziny OT na obszarze rejonu. Dowódcy rejonu do wykonywania zadań obronnych mogą być podporządkowane siły zbrojne, paramilitarne, policji i obrony cywilnej.

Dowództwa rejonów wojskowych są odpowiedzialne za:

- przygotowanie mobilizacyjnego rozwinięcia wojsk regularnych i rezerwy oraz organizacji paramilitarnych i obrony cywilnej;
- planowanie obrony rejonu z uwzględnieniem zadań potrzeb obrony cywilnej i wojsk operacyjnych;

1/ Według terminologii brytyjskiej, na obronę terytorium kraju składają się:

- obrona powietrzna;
- obrona wybrzeża morskiego;
- obrona terytorialna /OT/;
- operacyjne zabezpieczenie władz administracji państwowej.

- przygotowanie materiałowo-technicznego zabezpieczenia jednostek dyslokowanych w rejonie;
- przygotowanie i utrzymanie systemu dowodzenia w obrębie rejonu;
- organizowanie i prowadzenie szkolenia dowództw i sztabów jednostek stacjonujących na obszarze rejonu oraz kierowniczego aparatu administracji państwowej i obrony cywilnej.

6.2. Siły i środki obrony terytorialnej Wielkiej Brytanii oraz poglądy na ich użycie.

Obok wojsk operacyjnych, wydzielonych do dyspozycji NATO, składających się z wojsk regularnych brytyjczycy posiadają rezerwy, które zostały podzielone na zorganizowane i niezorganizowane. Zgodnie z planem militarnym mają one być użyte do mobilizacyjnego rozwinięcia sił operacyjnych i utworzenia wojsk OT. Siły regularne i rezerwy zorganizowane są 100 % uzawodowione, rezerwy niezorganizowane natomiast polegają na ochotniczym zaciągu i stanowią zasadniczy trzon OT /TERRITORIAL ARMY/.

Oddziały oraz pododdziały wojsk OT w czasie pokoju są skadrowane i stacjonują na terytorium Wlk. Brytanii. W okresie zagrożenia lub wojny, po uprzednim rozwinięciu mobilizacyjnym mogą być użyte do zadań operacyjnych na kontynencie europejskim lub do zadań obronnych na terenie Wlk. Brytanii.

Aktualnie siły wojsk OT liczą 70 tys. żołnierzy /w tym 4 000 kobiet/. Plan perspektywiczny rozwoju przewiduje do 1989 r.. powiększenie tych sił do 86 tys. to jest do stanu pozwalającego w pełni zrealizować zadania stojące przed Brytyjską Armią Renu oraz zadania określone planami obrony wysp brytyjskich.

Zakłada się rozwinięcie następujących jednostek OT /typu WB/:

- trzydziestu ośmiu batalionów piechoty;
- dwóch rozpoznawczych pułków pancernych;
- trzech pułków rozpoznawczych;
- trzech batalionów powietrznodesantowych;
- trzech pułków SAS /21, 22 i 23 pwspec SAS/;
- dwóch pułków artylerii;
- czterech pułków plot /102-105 prplot JAVELIN/;
- pięciu pułków saperów;
- jedenastu pułków łączności;
- dwóch kompanii rozpoznania artyleryjskiego;
- pięciu kompanii inżynierskich;
- innych pododdziałów zabezpieczenia.

Uzupełniając mobilizacyjnie tymi jednostkami 2, 8, 39, 42, 43, 51 i 54 BP/WB/ przewiduje się utworzenie siedmiu dywizji piechoty OT /Zał.nr 17/.

Ponad 75% tych sił przewiduje się do działań na kontynencie europejskim.

Poza wojskami obrony terytorialnej została utworzona nowa formacja rezerw zorganizowanych, tzw. wojska obrony wewnętrznej /HOME SERVICE/, które docelowo mają liczyć około 4 500 rezerwistów. Formacja ta będzie zorganizowana w czterdzieści siedem kompanii ochrony. Kompanie te będą przeznaczone do ochrony obiektów wojskowych i cywilnych.

Szkolenie rezerw odbywa się w ośrodkach szkolenia i poligonach wojsk OT Wlk. Brytanii.



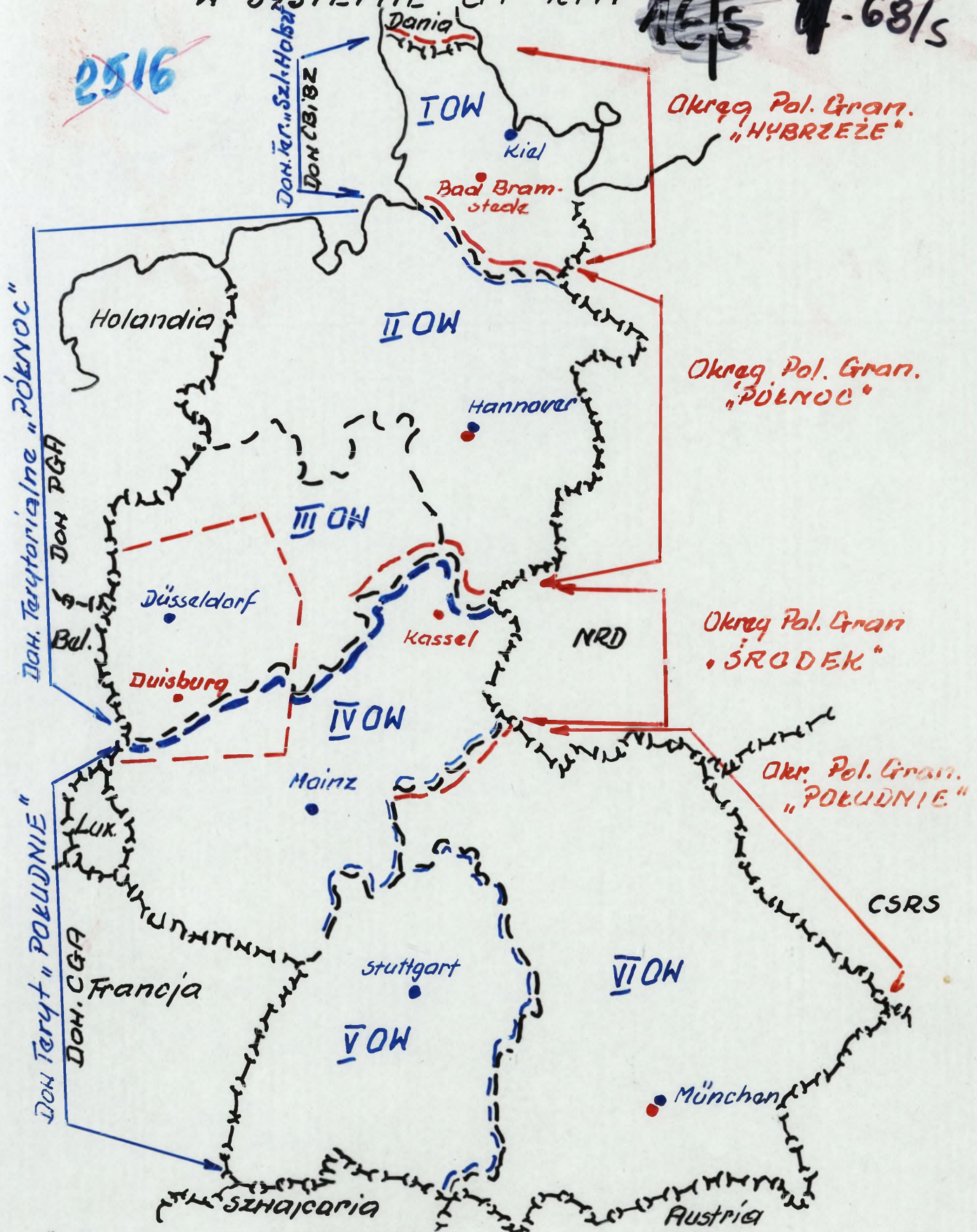
PODZIAŁ ADMINISTRACYJNO-TERYTORIALNY

Zak nr 1
Do użytku służb.

W SYSTEMIE OT RFN

~~AGIS~~ 7-68/S

~~2516~~



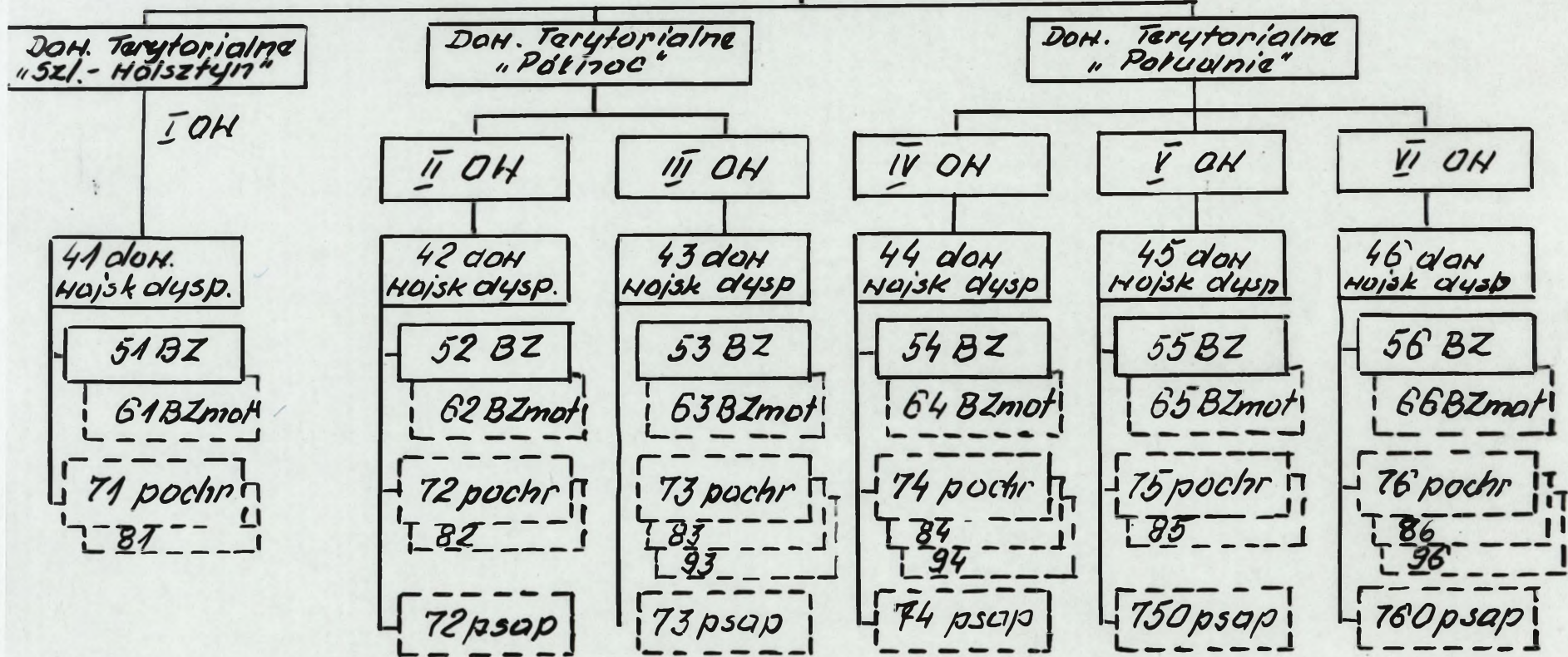
JEDNOSTKI BOJOWE WOJSK OT RFN

Zak. nr 2
Do użytku służb.

~~2516~~ ~~68/S~~

~~16/S~~

Sztab sił Lądowych



Jednostki mobilizowane

DYWIZJA PIECHOTY WOJSK OTINZI

Zak. nr 3
Do użytku służb.

41-46 DP

61-66 DP

~~46/5~~

- dtho, sztab i kdW
- dwie BP, w każdej:
 - don, sztab i kdoh
 - trzy bp
 - dppanc
 - da
 - kzaop
- BZmot
 - don, sztab i kdoh
 - dwa bp
 - bcz
 - da
 - kzaop

- don, sztab i kdW
- dwie BP - jak w 41-46 DP
- BZmot -
 - dwa bpzmat
 - bcz
 - dah
 - ksap
 - kzaop

- bcz
- pozostałe oddz. i pododdz. jak w 41-46 DP / oprócz rbpanc /.

68/S

2516

- pa
 - don, sztab
 - bdon i zaop
 - dra
 - dam
- paplot
 - don i sztab
 - bdon i zaop
 - dwie gr. don.
 - sześć kaplot
- rppanc
- br
- bsap
- bram
- bmsanit
- bochr
- trzy bzapas
- kobr ABC
- ask lot

	bp	bpzmat	bcz	BP	BZmot 41-46	BZmot 61-66	pa	rbpanc	Inna	41-46 DP	61-66 DP
Stam osob		679	378			2703				ok. 15.000	ok. 15.000
Człqi M-48			41		54	41		28		82	82
Hb 203,2							4			4	4
Hb 155							18			18	18
Hb 105				18	18	18				54	54
Mozdz. 120	6	6		18	12	12				48	48
Wyrz DPK	6	9		18	12	18				48	54
Firm. WIDDER		7		32		14				64	78
Dzbo 106	9			27						54	54
Arm plot 20						4				36	40
3m r.f. Alout								36		12	12
Człqi most						4					4
Człqi sap						4					4
Samochody		102	56			573					4
Poj. da mini.						4					
Gran.ppanc 44mm						245					
										1.145	1.145

25/6

68/S

Zat. nr 4
Do użytku służb.

ORGANIZACJA JEDNOSTEK BOJOWYCH OT INZI

~~103~~

SZCZEBEL w systemie OT		KA 1) M+20/	Związki taktyczne				2) BZ	Podporz. BZ
Donośztwo terytorialne	DW	Podporz.	M+10		M+20			
"SZLEZNIK- HOLSZTYN"	I	- JKA	61 DP 3) 61 BZmot		41 DP		51	JKA
"PÓŁNOC"	II, III	4 KA -	62 DP 62 BZmot	63 DP 63 BZmot	42 DP 42 DNDysp	43 DP 43 DNDysp	52 53	1 KA
"POŁUDNIE"	IV, V	5 KA -	64 DP 64 BZmot	65 DP 65 BZmot	44 DP 44 DNDysp	45 DP 45 DNDysp	54 55	3 KA 2 KA
	VI	- 2 KA	66 DP 66 BZmot		46 DP 46 DNDysp		56	8 DP

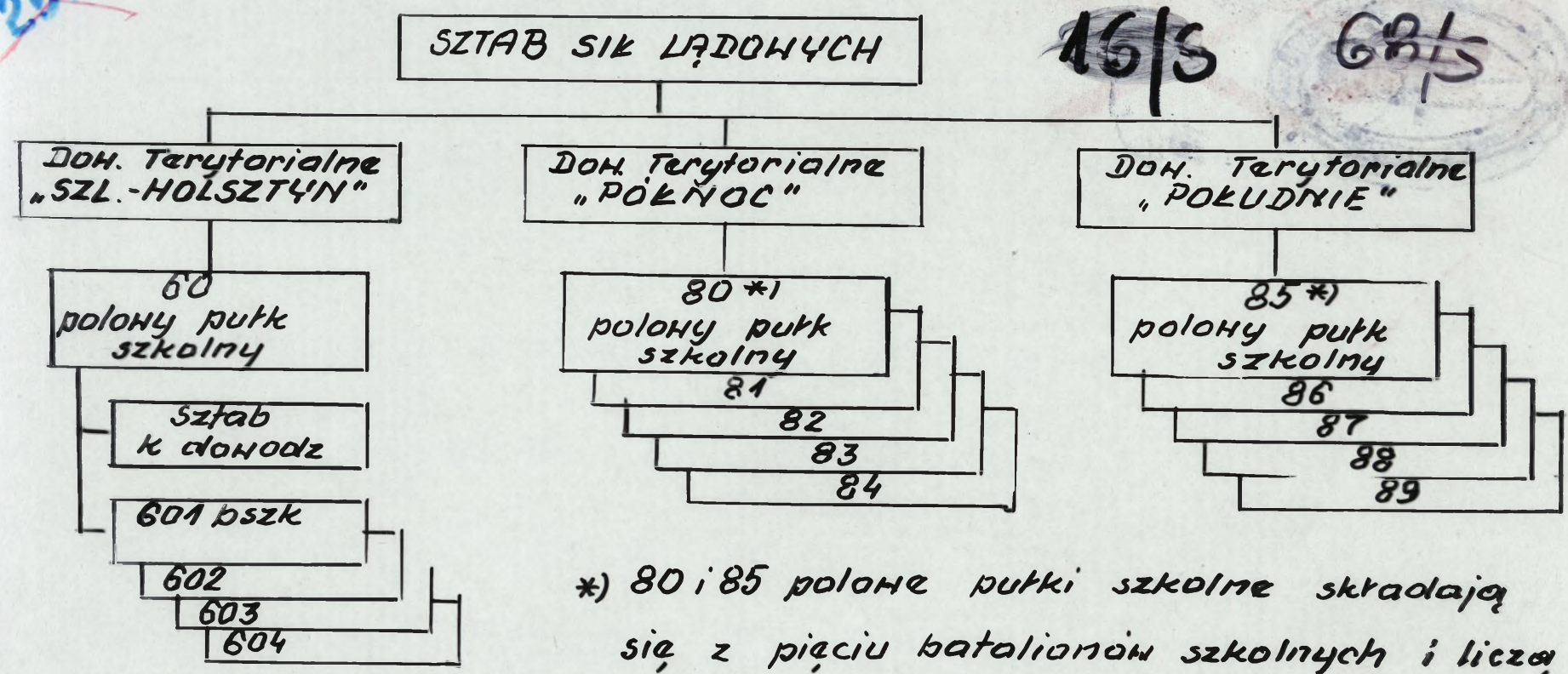
- 1) Sztaby 4 i 5 KA, mogą być zorganizowane w czasie M+20 na bazie donośztw terytorialnych "PÓŁNOC" i "POŁUDNIE". Pozostałe zmobilizowane dywizje mają wejść w skład JKA i 2 KA.
- 2) Brygady zmechanizowane 154-561 przewiduje się wykorzystać ręcznie w składzie pierwszorzędnych KA. Dotychczas podporządkowano na czas "W" 51 BZ-6 DZ, a 56 BZ-8 DPG.
- 3) Dywizje piechoty o numerach 60-tych są mobilizowane na bazie BZmot 107/, natomiast o numerach 40-tych - na bazie donośztw wojsk dyspozycyjnych.

POLOWE PUKI SZKOLNE OT BUNDESWEHRY Do użytku służb.

~~25/6~~

~~16/3~~

~~68/5~~



*) 80 i 85 polowe pułki szkolne składają się z pięciu batalionów szkolnych i liczą po 3.400 żołnierzy.

Pozostałe pułki mają strukturę organizacyjną jak 60 polpszk i liczą po 2.800 żołnierzy.

Łącznie pułki szkolne liczą 32.000 żołnierzy, w tym 4.000 kadry dowódczo-szkoleniowej.

2516

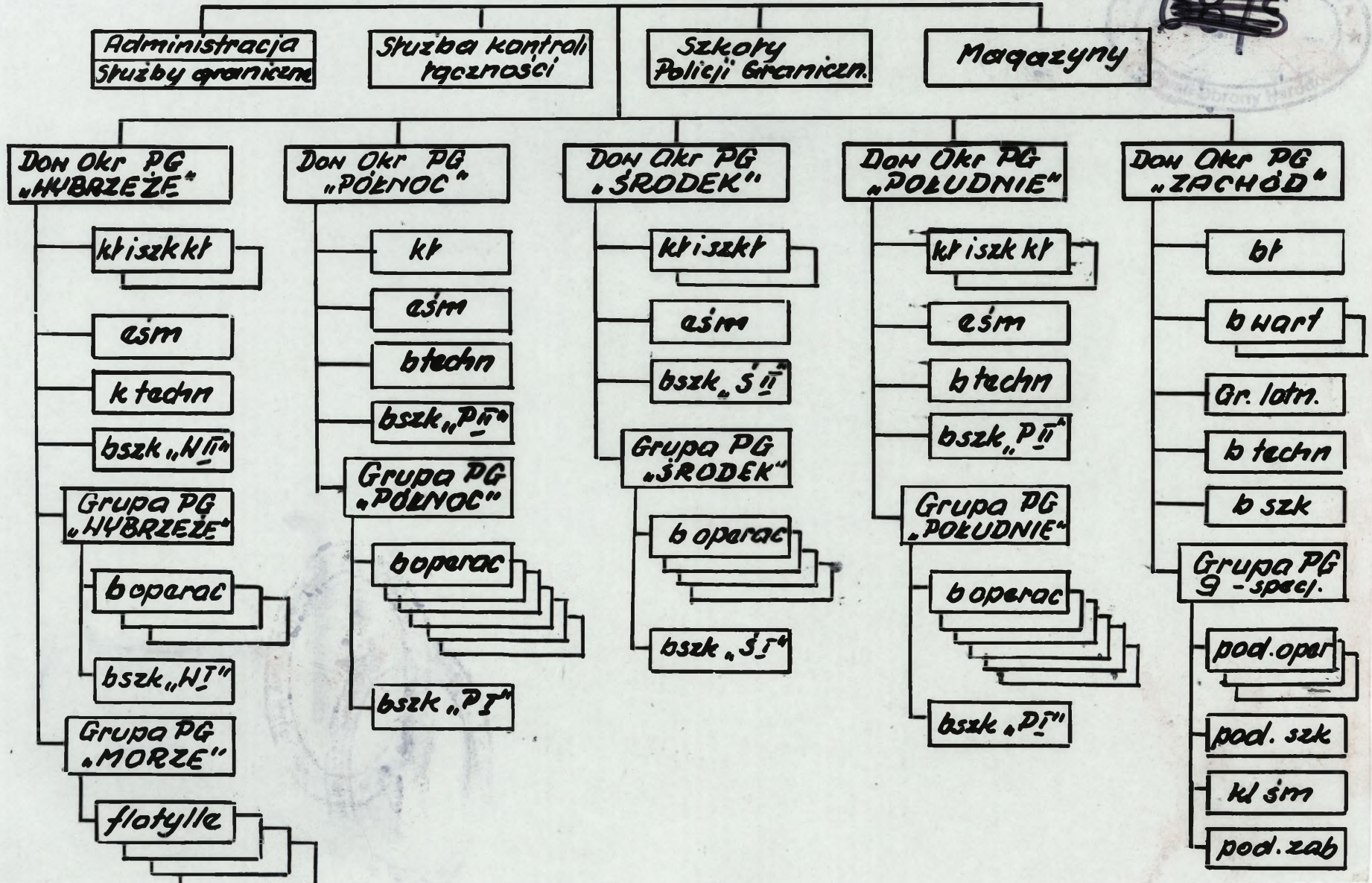
POLICJA GRANICZNA RFN

Zat. nr 6
Do użytku służb.

Ministerstwo Spraw Nieustrasanych
ODDZIAŁ POLICJI GRANICZNEJ

16/s

~~16/s~~



POLICJA POGOTOWIA RFN

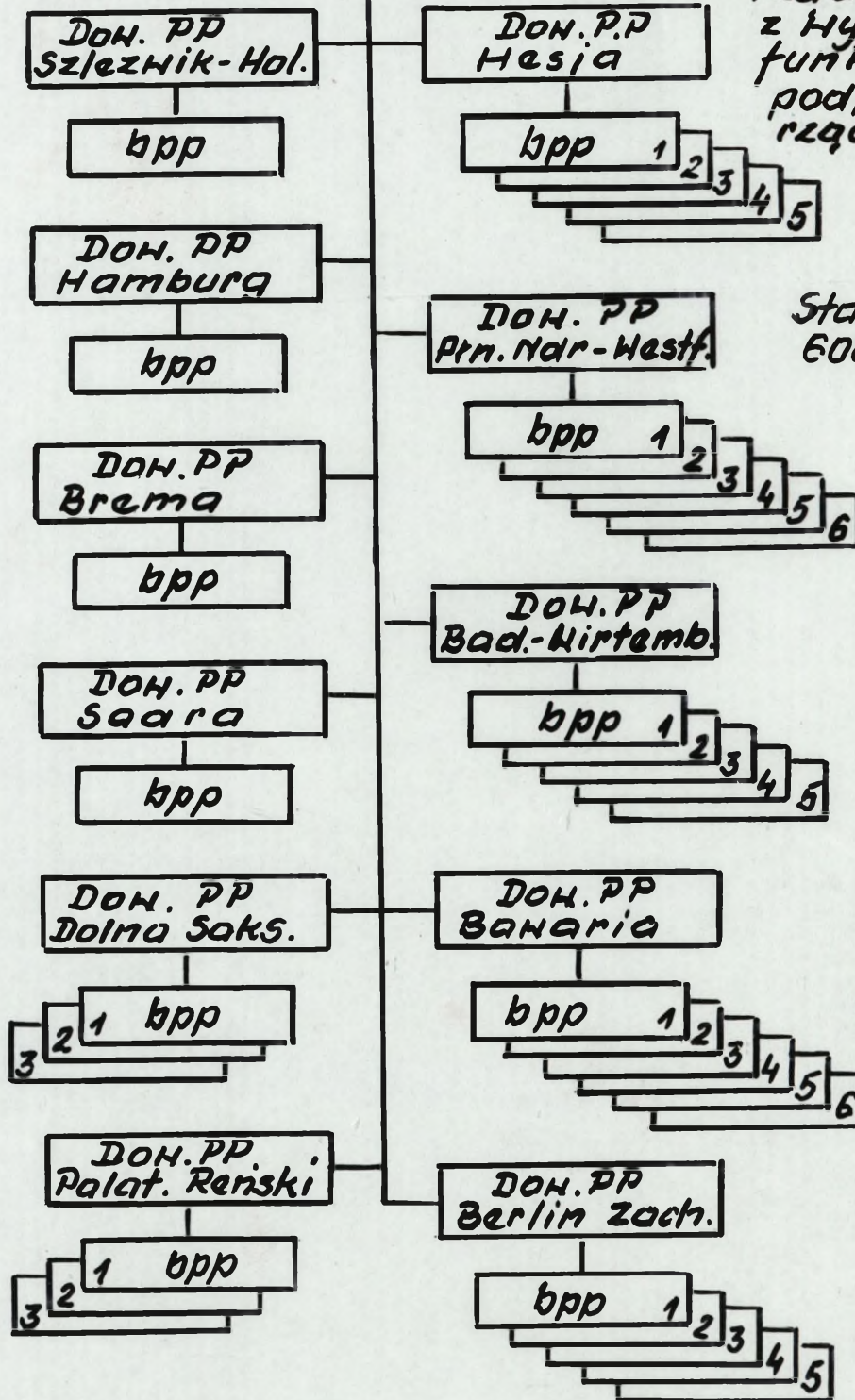
68/S

Zak. nr 7
Do użytku służb.

MINISTER
SPRAW WEWNĘTRZNYCH
INSPEKTOR
POLICJI POGOTOWIA RFN

Łącznie policja pogotowia
liczy 22.500 policjantów.

Sity te podlegają
rządowi krajowemu,
z wyjątkiem 2000
funkcjonariuszy
podporządkowanych
rządowi federalnemu.



Stan osobowy bpp -
600-800 policjantów.

68/S

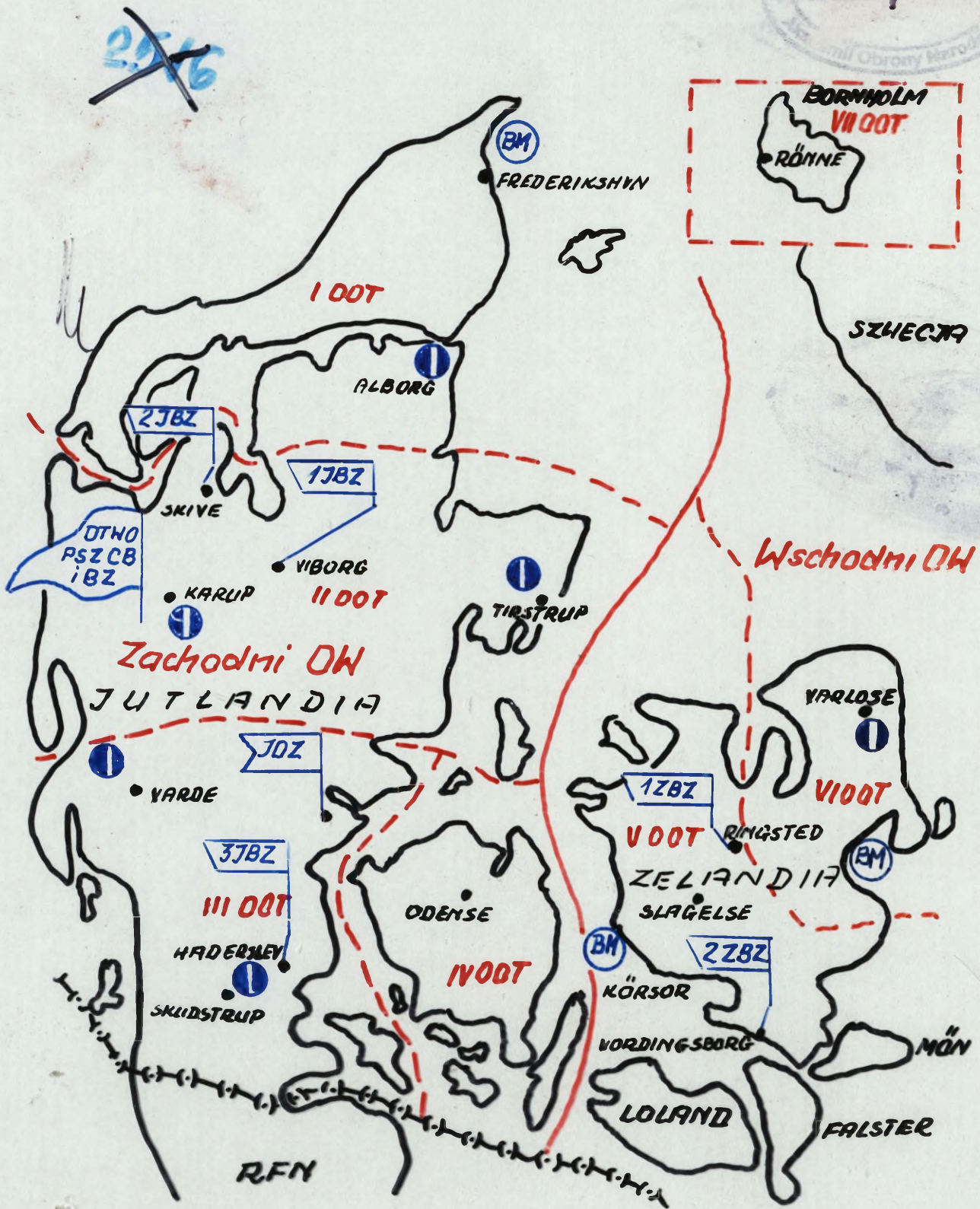
~~2516~~

~~AG/s~~

Zak nr 8
Do użytku służbow.

PODZIAŁ TERYTORIUM DANII NA OKRĘGI WOJSKOWE I OKRĘGI OBRONY TERYTORIALNEJ

68/s



Zak. nr 9
Do użytku służb.

OBRONA TERYTORIALNA DANII

Obrona lokalna - 14.000

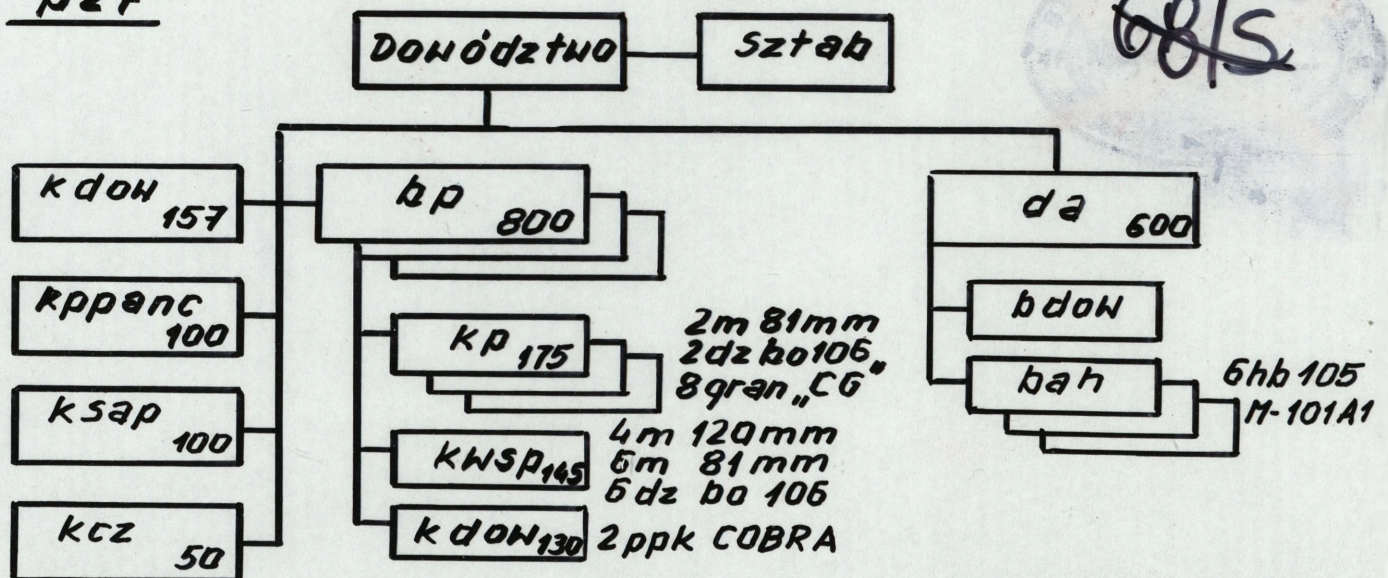
OL	Jednostki OL		
		z tego	
		WOW	ZOW
pułk. zgr. takt	5	4	2
bataliony piech.	5 x)	3	3
dywizjony art.	2 x)	1	1
komp. ppanc	8 x)	4	4
komp. sap.	2 x)	1	1

x) z tych sił mogą być utworzone kolejne pułkowe zgrupowania taktyczne

Obrona regionalna

~~16/5~~
 Sity lądowe OR - 60.400
 zorganiz. w 354 kp i 160
 komp. specjalist.
 kp = 50-120 żołn. 2m 81,
 3 dz bo 106, 7mm
 Sity powietrz. OR - 12.400
 zorganiz. w eskadry obs.
 naziemnej i korpus obs-
 meldunkowy
 Sity morskie OR - 5.200
 zorganiz. w 36 flotylli
 obr. wybrzeża

PZF



	dow i kdow	bp	da	kcZ	k ppanc	k sap	Razem
Stan osob.	150	800	600	50	100	100	3.400
Cz. Cent.				10			10
Hb 105			18				18
M 120		4					12
M 81		12					36
Wyrz COBRA		2			12		18
Gran. CG		40					120
Dz bo 106		12					36
Kmplet 12,7	4						4

x) Struktura organizacyjna samodzielnych jednostek OL - jak wchodzących w skład pzt.

~~25/6~~

2516

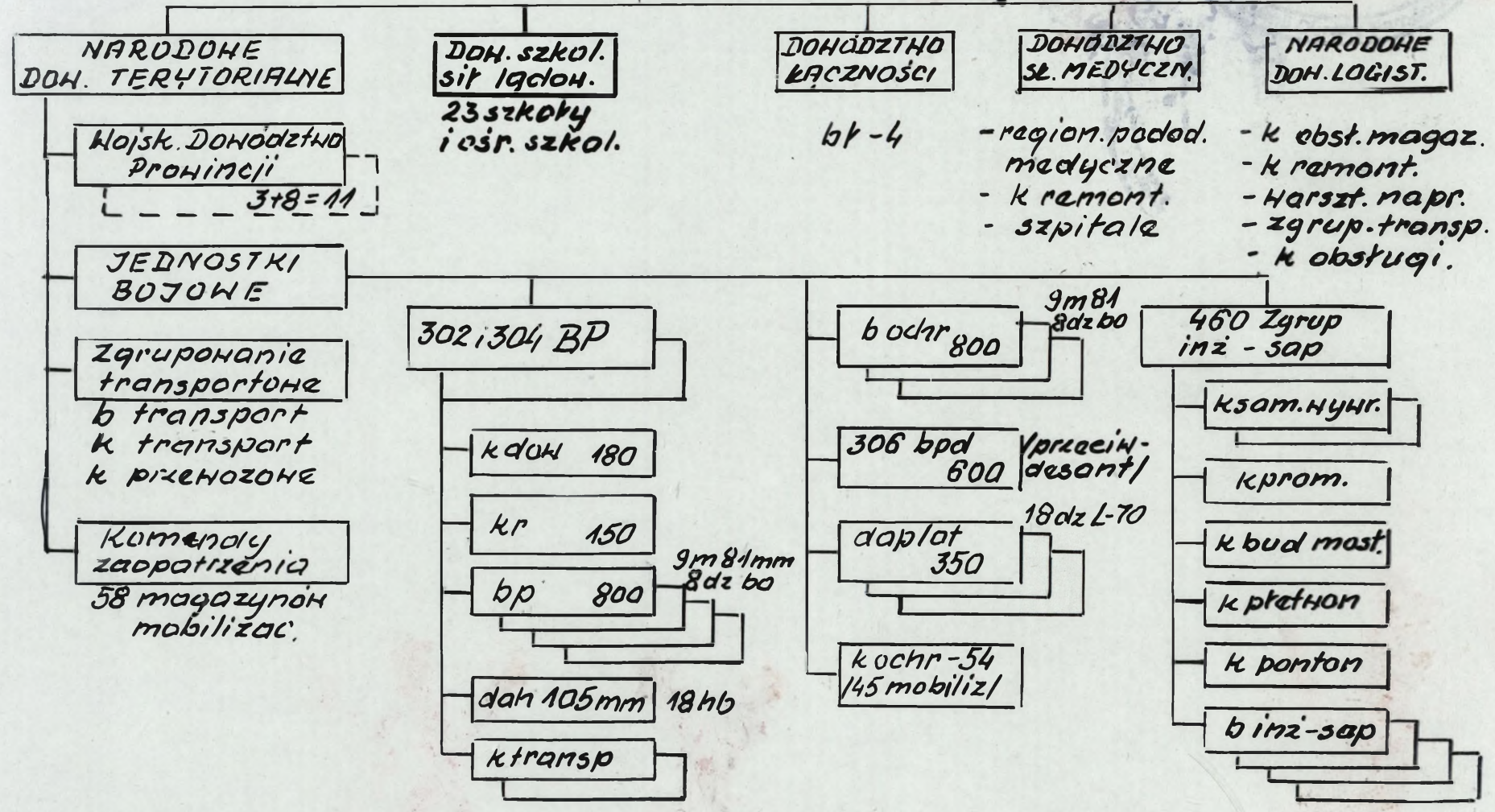
ORGANIZACJA WOJSK OT HOLANDII

Zat. nr 10
DO UŻYTKU SŁUŻB.

SZTAB
SIL LĄDOWYCH

~~AGIS~~

~~AGIS~~



Zat. nr 11
Do użytku służb.

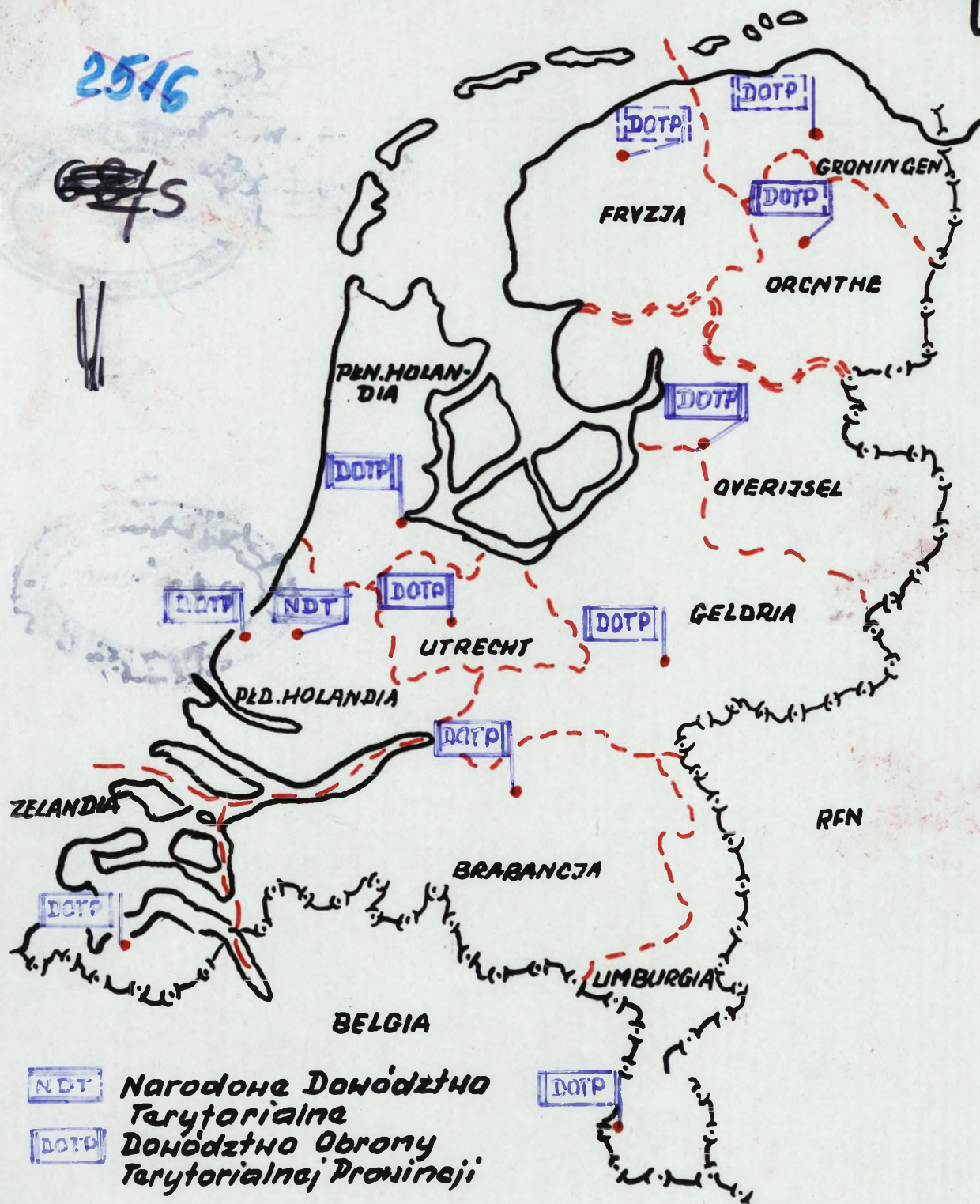
PODZIAŁ WOJSKOWO-ADMINISTRAC.

TERYTORIUM HOLANDII

16/S

2516

~~16/S~~



STAN OSOBOWY I UZBROJENIE OT
HOLANDII

Zat nr 12
Do użytku służbowego

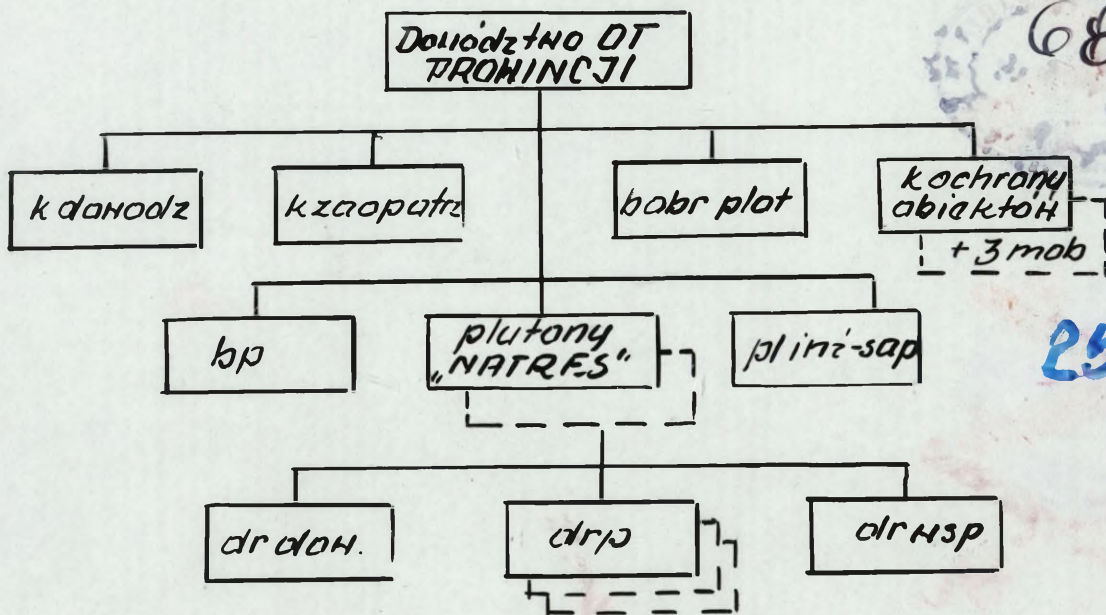
16/S

Stan osobowy	pluton "NATRES"	Prowincja 19 plut/	Kraj 113 plutonów/
oficerowie	1	9	100
podoficerowie	5	45	500
szeregowcy	36	324	3.600
Razem	42	378	5.100

Uzbrojenie			
pistolety BROUNING	3	27	300
" UZI	18	162	1.800
lekkie karab maszyn	3	27	300
ciężkie " "	1	9	100
pancerzown. CARL GUSTAF	1	9	100

SKŁAD SIK OBRONY TERYTORIALNEJ PROWINCJI

Zat. nr 7b



Ogółem OT Holandii może posiadać:

Stan osobowy	- 38.000	bzanal	- 1	Spręż	
BP	- 2	k spacj	- 27	hb 105 mm	- 36
bp/bcz/	- 6/2/	k ochr	- 56	dz bo 1067	- 36
dapal	- 2	k adm	- 15	mozdz 81	- 156
daplat	- 2	k zaop	- 14	dz plot 40	- 90
				ctq CENTUR.	- 108

2516

WOJSKA OBRONY WEWNĘTRZNEJ BELGII

Zak. nr 13
Do użytku służb.

Donośztwo Wojsk.
Obrony Wewnętrznej

Sztab

16/S

68/S

dzielnice donośztw

Donośztwo
Wojsk. Prowincji

pp²⁾ 2.300

Szt i kdon

Sztab bat. 3)
12-51

kp 2m81
12-51

kochr 12-51

kr 2m81
12-51

kpdes 2m81
200 4)

11,13 pzmof

kdon 150

bp 600 6m81

kz 120 2m81
2 ppk "Milan"

kr 150 2m81

kmozd 80 4m 106,7

48dz 20

ppd 1)

38,65 daplod

15 el sit
ładowych

5,10,12,18,124
br

6,17,45,123
kr

bochr siedz.
króla

bochr SD

3 b policji
Wojskowej

Oddział
Mobilizac.

Ośrodki i mag.
mob.

3 Zgrup
Logist.

Ośrodki logist.

Oddział
Logistyczny

Zgrup. zaopatr.
Warszt. remont.

4 Zarząd
Rurociągow

Magaz. paliw

4 Zgrupow
Inż-sap.

4,5,11,27,31
ksap.

Oddział
szkoleniu

szkoly i ośr.
szkolenia

- 1) przewidziany do wzmoż. AKR 18/1
- 2) skład pp jest zależny od znaczenia prowincji
- 3) skład batalionu - kr, kp, kochr.
- 4) kompania przecindasant.

800 z

550 z

150

500

50

2m81

150

160

2m81

150

2m81

200

6m81

2m81

2m81

4m 106,7

800 z

550 z

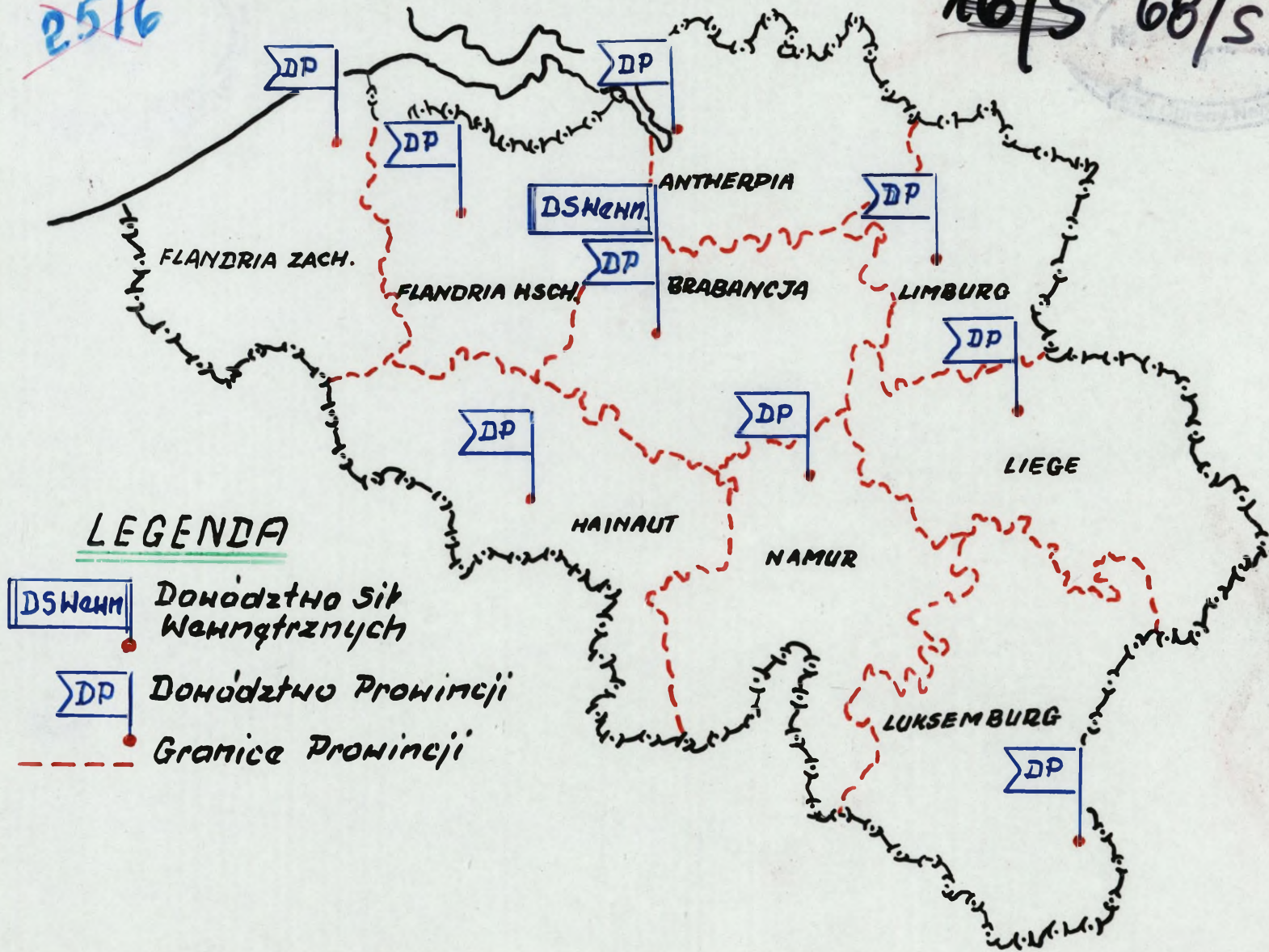
800 z

PODZIAŁ WOJSKOWO-ADMINISTRACYJNY
TERYTORIUM BELGII



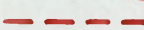
Zat. nr. 14
Do użytku służb.

~~2516~~

~~16/S~~ 68/S



LEGENDA

-  Dowództwo Sił Wewnętrznych
-  Dowództwo Prowincji
-  Granice Prowincji

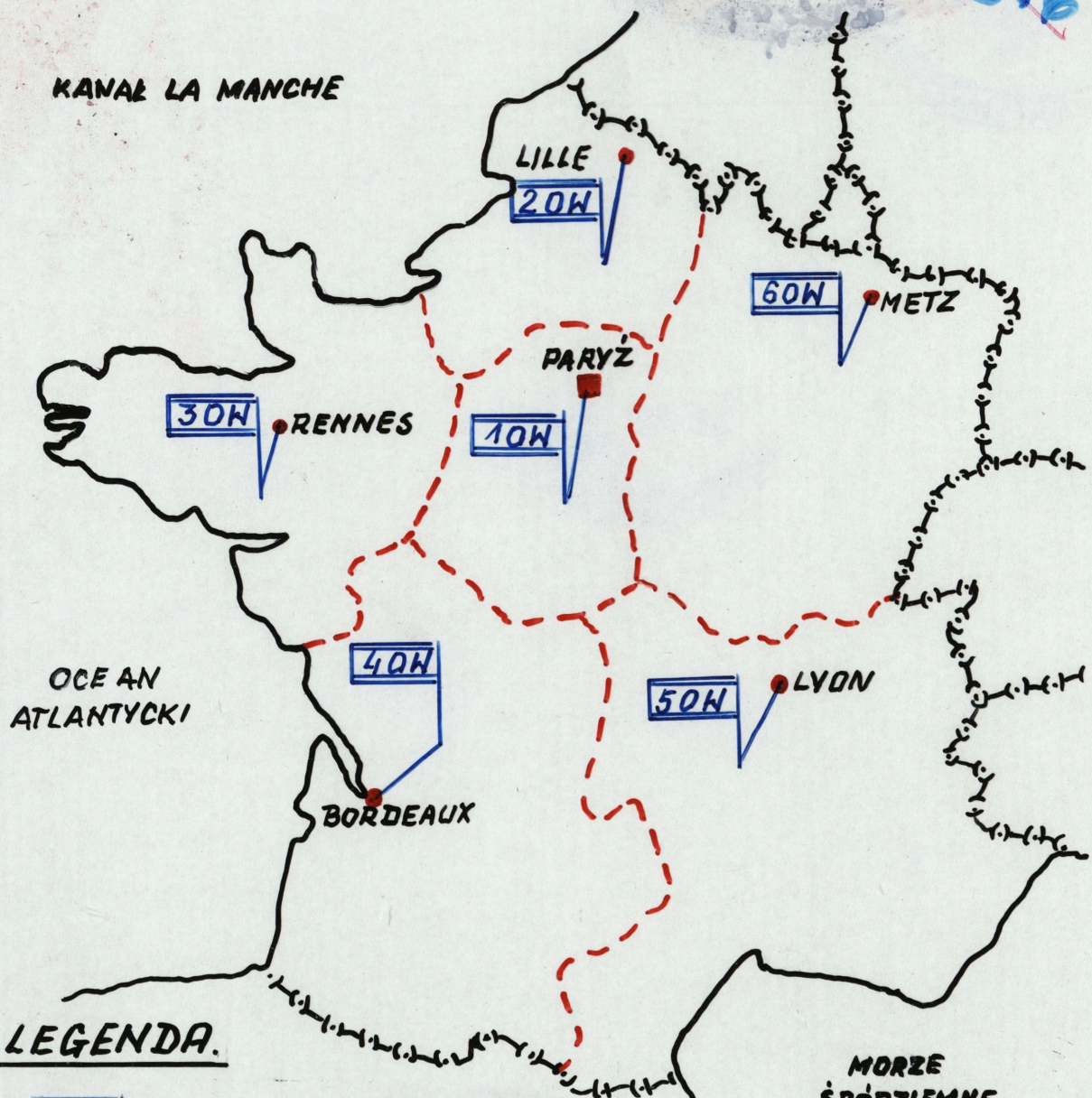
Zak. nr 15
Do użytku służb

PODZIAŁ WOJSKOWO-ADMINISTRACYJNY FRANCJI

~~68/3~~

~~16/S~~

2516



LEGENDA.

OW

w czasie „P” - Okrąg Hojskany

w czasie „W” - Strefa Obrony

68/S WOJSKA OBRONY TERYTORIALNEJ FRANCJI

25/16

Zak. nr 16'
Da użytku służb.

DOWÓDZTWO OT
Idca - szef szt. Sit Lądow.
S Z T A B

Ogółem: 165.000 żołn.
400 HRB AMLiEBR
350 sam o-t z Hyrz PPK
lub działem bu

~~16/S~~
600 moźdz. 120i81
120 śmigł obs-tacz

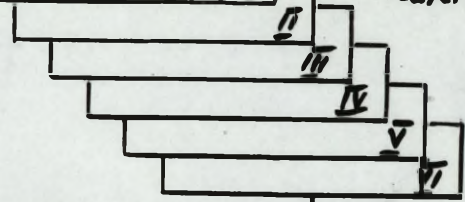
Strefa obrony
IOW - w cz. Pⁿ I

Ochr. Zgrup.
Rakiet Strat.

DP

DP

Ochr. przeprow
na Ranie



Po: 6.000 żołnierzy
36 HRB AML-90
14 HRB AML-60
16 moźdz. 120mm
24 - " - 81mm
36 PPK MILAN

Ogółem - 22

Rajon obrony
*) /POH - w cz. Pⁿ I/

2-5 w strefie

pochr granic
780 żołn.
po 1-2 tylko w
II, IV, V i VI strefie

BP
/strefa ONA/

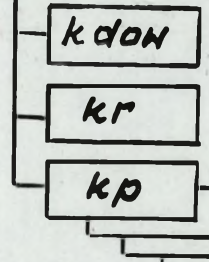
w VI strefie - 2

**)

pp
/rejonowy/
1-2 w rejonie

pochr
1-4 w rejonie

ksap



Po: 1.100 żołnierzy
4 moźdz. 81mm
12 dzbo 106mm
6 HRB EBR

pr

ptransp

gr śm

20 śm rozp-tacz.

pdow, wsp.
i obs.

pr
1-2 w bryg.

pp
2-4 w bryg.

ksap

3-5 w pułku

*) POH - Podokrąg Hojskowy

***) Po M+30 na ich bazie może zostać zorganizowanych do dziesięciu DP OT.

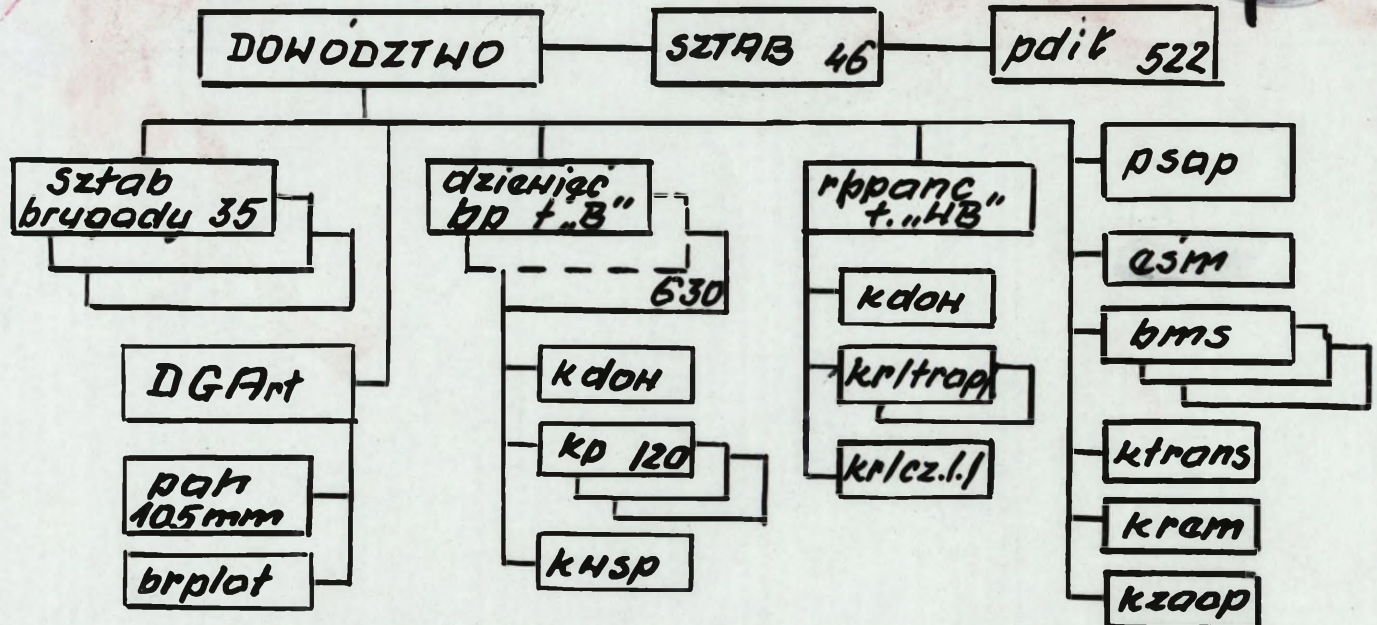
2516

68/S

Zak. nr 17
Do użytku służb.

DYWIZJA PIECHOTY OT/WBI

16/S



	rppanc t. "HB"	bp 19/ t. "B"	pah 105mm	brplot Blompipe	asm	psap	inne	DP OT	2DP OT
Stan osobowy	437	630	551	100	98	658	1.479	9.635	9.815
Czołgi l. "SCORPION"	16							16	16
Transp. rozp. "FOX"	32							32	32
Hb 105/155 FH-70			18					18/-	-/18
Mozdziejce 81mm		8						72	72
" 51mm		9						81	81
Wyrz PPK "Milan"		6						54	54
Granatn ppanc		27						243	243
Sm. ppanc Lynx					6			6	6
Sm rozpozn.					6			6	6
Nielozad. poj. inż.						6		6	6
Koparki wieloz.						4		4	4
Rohmiarki						3		3	3
Transport. różne	21			4		8		33	33
WD "suttan"	9							9	9
Rakiety plot RAPIER								-	12
" " BLOMPIPE				16				16	16
Radiolokatory	15		3					18	27