

DANES-PICTA.COM

A 1 2 3 4 5 6 M 8 9 10 11 12 13 14 15 B 17 18 19

**AKADEMIA SZTABU GENERALNEGO WP**

Do użytku wewnętrznego

Egz. Nr 1

**PROJEKT KONCEPCYJNY  
SYMULACYJNEGO KOMPUTEROWEGO MODELU  
UZUPEŁNIANIA STANU OSOBOWEGO WOJSK  
W CZASIE WOJNY DLA POTRZEB PROGNOSTYCZNYCH  
MODEL-1**

Biblioteka Główna  
Akademii Obrony Narodowej

S/100



05-001298-002-0



61219

WARSZAWA

1987



Colour Chart #13

Blue Cyan Green Yellow Red Magenta White 3/Color Black

Centimetres

Inches

DANES-PICTA.COM

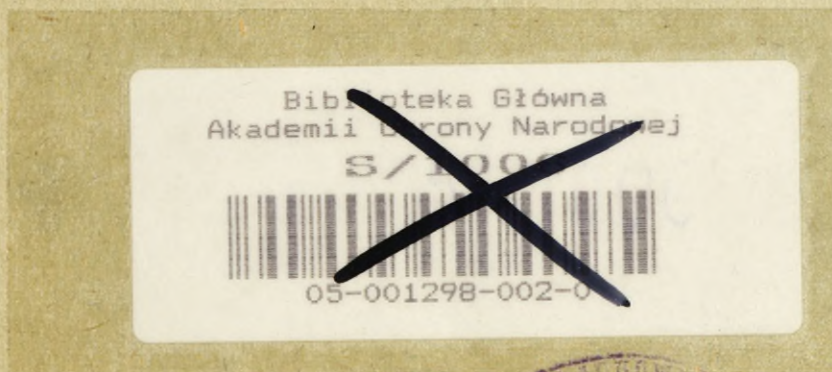
11

**AKADEMIA SZTABU GENERALNEGO WP**

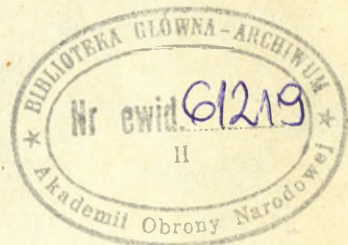
Do użytku wewnętrznego

Egz. Nr ..... 1

**PROJEKT KONCEPCYJNY  
SYMULACYJNEGO KOMPUTEROWEGO MODELU  
UZUPEŁNIANIA STANU OSOBOWEGO WOJSK  
W CZASIE WOJNY DLA POTRZEB PROGNOSTYCZNYCH  
MODEL-1**



~~Do użytku służbowego~~  
Egz. Nr....



PROJEKT KONCEPCYJNY

SYMULACYJNEGO KOMPUSEROWEGO MODELU UZUPEŁNIANIA STANU  
OSOBOWEGO WOJSK W CZASIE WOJNY DLA POTRZEB PROGNOSTYCZNYCH

MODEL 1

1

~~5/1006~~



SPIS TRESCI  
-----

- I. Podstawowe założenia modelu.
- II. Opis systemu uzupełniania stanu osobowego wojsk w czasie wojny dla potrzeb modelowania.
  1. Na poziomie układu terytorialnego /obszar kraju/.
  2. Na poziomie układu polowego /operacyjno-strategicznym/.
  3. Poziom zgrupowań wojsk.
- III. Pytania prognostyczne w zakresie uzupełniania stanu osobowego wojsk w czasie wojny.
- IV. Informacje uzupełniające o elementach systemu uzupełniania wojsk.
  - a/ dane bazowe
  - b/ dokumenty wynikowe.
  - c/ symbole stosowane oraz ich wstępna klasyfikacja
  - d/ przykład scenariuszy do wstępnego testowania modelu.

PROJEKT KONCEPCYJNY  
SYMULACYJNEGO KOMPUTEROWEGO MODELU UZUPEŁNIANIA STANU  
OSOBOWEGO WOJSK W CZASIE WOJNY DLA POTRZEB PROGNOSTYCZNYCH

I. PODSTAWOWE ZAŁOŻENIA MODELU

1. Model uzupełniania stanu osobowego wojsk w czasie wojny jest częścią składową modelu zasilania stanowiącego jeden z podstawowych składników modelu walki zbrojnej.
2. Celem modelu uzupełniania stanu osobowego wojsk operacyjnych jest uzyskanie informacji o możliwościach i sposobach uzupełniania walczących wojsk, wpływanie uzupełnienia na ich zdolność bojową oraz informacji niezbędnych do racjonalizacji systemu uzupełniania.
3. Model uzupełniania stanu osobowego wojsk uwzględnia problematykę na poziomach:
  - a/ układu terytorialnego /obszar kraju/;
  - b/ układu polowego /operacyjno-strategicznym/;
  - c/ zgrupowań wojsk /operacyjnym/.
4. Zasadnicze elementy systemu uzupełniania stanu osobowego wojsk uwzględnione na wyróżnionych poziomach w modelu przedstawia załącznik nr 1.
5. W modelu uzupełniania stanu osobowego wojsk bierze się pod uwagę zasoby rezerw osobowych według podziału na grupy wymienione w załączniku nr 2.
6. Model uzupełniania stanu osobowego wojsk w czasie wojny przyjmuje wielkość strat ponoszonych przez walczące wojska ujęte w innym modelu.

7. Czynności w zakresie opracowania modelu uzupełniania stanu osobowego wojsk w czasie wojny:

a/ na etapie projektu koncepcyjnego:

- określenie treści modelu uzupełniania stanu osobowego wojsk w czasie wojny;
- opis systemu uzupełniania stanu osobowego wojsk dla potrzeb modelowania;
- opracowanie uzupełniających informacji o poszczególnych elementach systemu uzupełnienia stanu osobowego wojsk do wspólnej bazy danych /dane bazowe, dokument wynikowy itp/;
- określenie pytań, na które zamierza się uzyskać odpowiedzi poprzez analizę rezultatów symulacji komputerowej;
- opracowanie scenariuszy do wstępnego testowania modelu;
- formalizacja przyjętego do modelowania systemu uzupełniania stanu osobowego wojsk /nadanie symboli poszczególnym cechom, określenie relacji między nimi/;
- opracowanie procedury uzyskiwania danych wyjściowych w procesie symulacji;

b/ na etapie projektu technologicznego i eksploatacji próbnej:

- oprogramowanie algorytmów modelu;
- eksploatacja techniczna /próbna/ modelu uzupełniania stanu osobowego wojsk;
- wstępna symulacja pojedynczych przebiegów zdarzeń w oparciu o dane ze scenariuszy;
- opracowanie rezultatów wstępnej symulacji pojedynczych przebiegów zdarzeń

8. Model uzupełniania stanu osobowego wojsk w czasie wojny uwzględnia wpływ czynników zewnętrznych i wewnętrznych.

Do zewnętrznych zalicza się:

- ponoszone przez uzupełniane wojska straty w stanie osobowym;

- warunki geograficzne i infrastruktura;
- charakter działań zbrojnych /konwencjonalne, z użyciem broni masowego rażenia, zaczepne itp./;

Do wewnętrznych zalicza się:

- stan ilościowy posiadanych zasobów rezerw osobowych przeznaczonych na uzupełnienie potrzeb sił zbrojnych w czasie wojny;
- sprawność systemu uzupełniania stanu osobowego wojsk wynikająca z: organizacji uzupełniania w tym wykorzystanie środków transportu gospodarki narodowej itp.;
- zasady uzupełniania stanu osobowego wojsk ustalone dokumentami normatywnymi, instrukcjami itp. lub założeniami projektowymi.

9. Czynniki zewnętrzne mogą być określone w scenariuszach pozostałych modeli lub scenariuszach uzupełniania stanu osobowego wojsk; wewnętrzne - w scenariuszach uzupełniania stanu osobowego wojsk.
10. Informacje dotyczące czynników wymiernych będą określone w naturalnych jednostkach miary, natomiast dotyczące czynników trudno mierzalnych - wskaźnikami.
11. Model uzupełniania stanu osobowego wojsk uwzględnia realizację zadań oraz obieg informacji o nich między:
- a/ trzema wyróżnionymi w modelu poziomami;
  - b/ między elementami modelu na poszczególnych poziomach;
  - c/ między modelem uzupełniania stanu osobowego wojsk a innymi modelami z zakresu rażenia, kierowania, zasilania.
12. Na poziomie układu terytorialnego /obszaru kraju/ uwzględnia się w modelu możliwości /stan zasobów rezerw osobowych przeznaczonych na uzupełnienie potrzeb sił zbrojnych w czasie wojny/ w zakresie uzupełniania stanu osobowego wydzielonych wojsk operacyjnych oraz wydzielane przez gospodarkę narodową środki transportowe do realizacji zadań uzupełnieniowych /dowóz żołnierzy rezerwy do walczących wojsk/.

Dla potrzeb wstępnego testowania modelu uzupełniania stanu osobowego wojsk przyjęto, że stan zgromadzonych zasobów rezerw osobowych i organizacja ich dostarczania do walczących wojsk zapewnia utrzymanie przez nie określonego poziomu zdolności bojowej przy braku oddziaływania na obszar kraju przeciwnika oraz przy średniej intensywności działań wojsk<sup>x/</sup>. Wykonanie uderzeń na obszar kraju i spowodowane straty w zasobach rezerw osobowych oraz załócenia w systemie ich powołania i dostarczenia do walczących wojsk powodować będą zmiany możliwości realizacji zadań uzupełnieniowych.

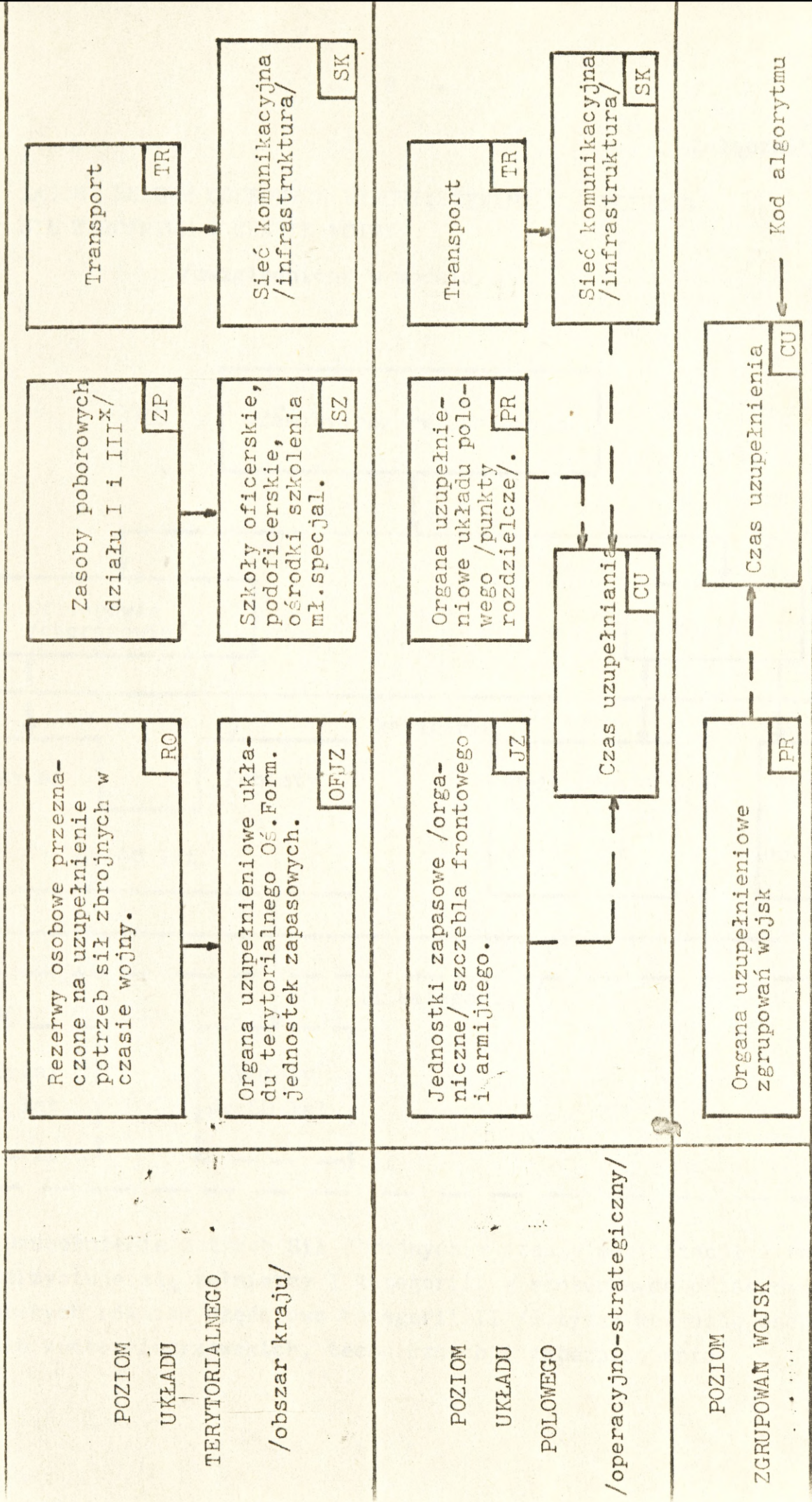
13. Poziom układu polowego /operacyjno-strategiczny/ uwzględnia organiczne siły i środki przeznaczone do uzupełniania stanu osobowego wojsk /łącznie szczebla frontowego i armijnego/ oraz otrzymywane w ramach uzupełnienia bieżącego. Każdy z wyróżnionych elementów może /zgodnie z opracowaną charakterystyką/ uwzględniać zarówno rzeczywiste jak i prognostyczne stany sił i środków.
14. Poziom zgrupowań wojsk /zestawionych w dowolnej wielkości dla wykonywania zadań operacyjnych/ uwzględnia siły i środki zgrupowania operacyjnego przeznaczone do uzupełniania stanu osobowego wojsk, możliwości i sposób wykorzystania uzupełnienia bieżącego oraz niezbędny czas dostarczenia uzupełnienia do jednostek wojskowych /związków taktycznych, oddziałów, samodzielnych pododdziałów/.
15. Zastosowana metoda opracowania modelu oraz symulowania przebiegu zdarzeń umożliwia wypracowanie bardziej szczegółowych danych o poszczególnych grupach osobowych /oficerowie, podoficerowie, szeregowi/, specjalnościach wojskowych, środkach transportowych itp.

---

<sup>x/</sup> przez średnią intensywność działań wojsk rozumie się normatywny czas ich trwania oraz zakładane przeciętne dobowe straty w stanie osobowym.

16. Zakłada się analizę rezultatów symulacji po wystąpieniu znaczącej zmiany, spowodowanej uderzeniami na obszar kraju, wysłaniem /przyjęciem/ jednostek zapasowych I /II/ rzutu oraz po każdej dobie walki. Analiza ta będzie uwzględniać procesy poprzedzające wyróżnioną zmianę.

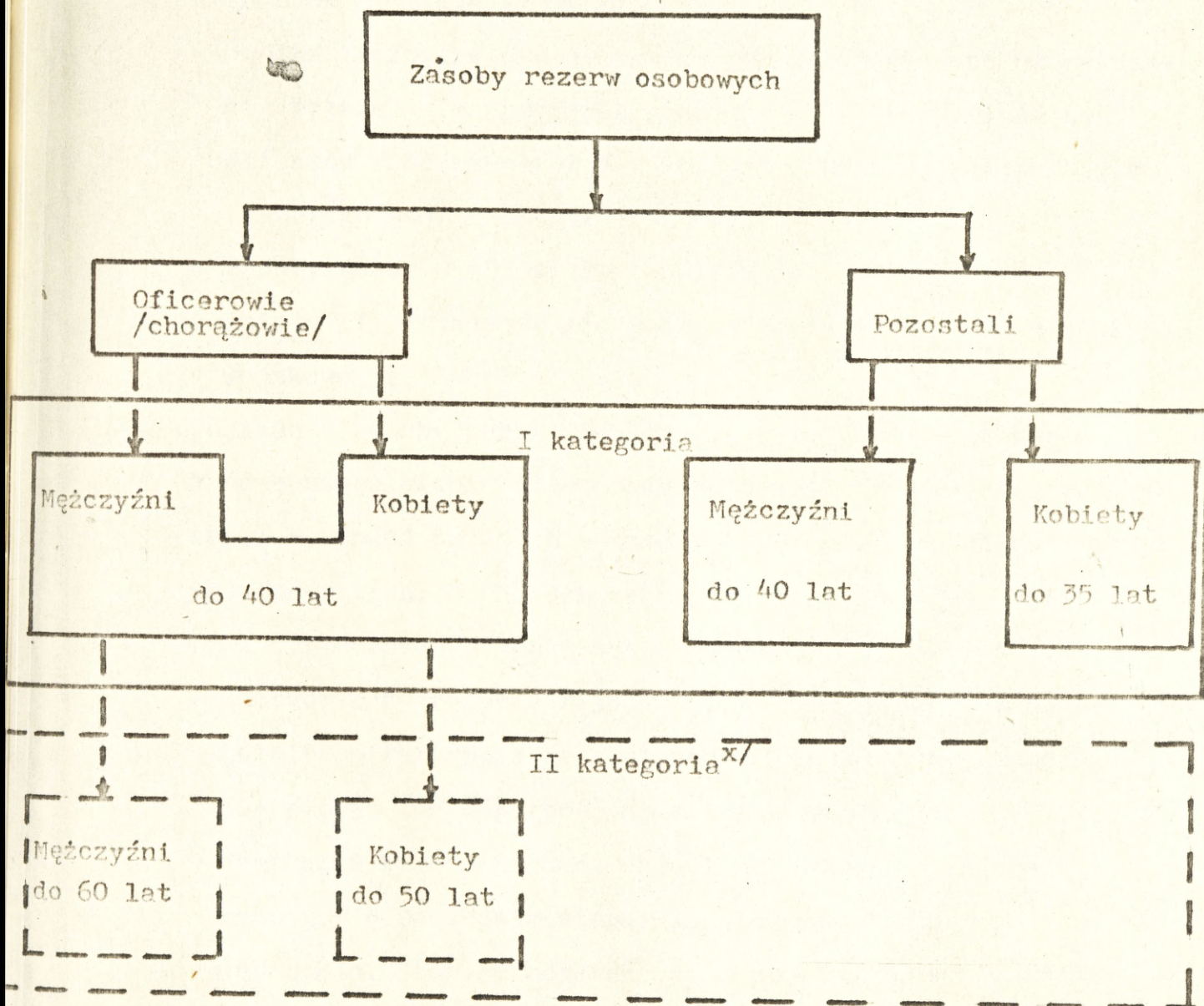
PODSTAWOWE ELEMENTY SYSTEMU UZUPEŁNIANIA STANU OSOBOWEGO WOJSK UWZGLĘDNIANE W MODELU



x/ Dział I - zasoby dla jednostek wojsk operacyjnych / w tym kandydaci do szkół wojskowych/  
 Dział III - zasoby czasowo nie podlegające powołaniu do zas. s.l. wojskowej /odroczeni, zwolnieni, kat. zdr "B" itp.

ZASOBY REZERW OSOBOWYCH WYKORZYSTYWANE DLA POTRZEB  
SIŁ ZBROJNYCH W CZASIE WOJNY

/uwzględnione w modelu/



x/ Na uzupełnienie potrzeb Sił Zbrojnych w czasie mobilizacji i wojny wykorzystuje się żołnierzy I kategorii. W stosunku do oficerów i chorążych również częściowo kategorii II /dotyczy korpusów osobowych służb kwatermistrzowskich, technicznych i zabezpieczenia/.

## II. OPIS SYSTEMU UZUPEŁNIANIA STANU OSOBOWEGO WOJSK-W CZASIE WOJNY DLA POTRZEB MODELOWANIA.

W systemie uzupełniania stanu osobowego wojsk uwzględnia się:

1. Na poziomie układu terytorialnego /obszar kraju/;

a/ rezerwy osobowe przeznaczone na uzupełnienie potrzeb sił zbrojnych w czasie wojny:

- ogólną liczbę rezerw osobowych przeznaczonych na uzupełnienie potrzeb sił zbrojnych w czasie wojny w rozbiciu na oficerów /chorążych/ i pozostałych /podchorążych, podoficerów i szeregowych/ żołnierzy rezerwy;
- zasoby poborowych działu I /dla wojsk operacyjnych/ i działu III / czasowo nie podlegających powołaniu do służby wojskowej/;

Posiadane zasoby poborowych działu I i III mogą stanowić źródło uzupełnienia stanu osobowego wojsk po okresie przeszkolenia w funkcjonujących w czasie wojny szkołach oficerskich, podoficerskich, ośrodkach szkolenia młodszych specjalistów oraz formowanych jednostkach zapasowych /rezerwowych/.

- kategorie zagrożenia rejonów<sup>x/</sup>, z których powoływani są żołnierze rezerwy z przeznaczeniem na potrzeby uzupełnieniowe oraz ich odporność na ataki przeciwnika.

Uderzenia przeciwnika na określone rejony zmniejszają ich zasoby w odpowiednim stopniu, zależnym od odporności na uderzenia. Stopień odporności na ataki przeciwnika zależy głównie od rozładkowania ludności /gęstości zaludnienia/, ilości i ważności obiektów, osłony przeciwlotniczej.

---

x/ ze względu na stopień zagrożenia oddziaływaniem przeciwnika /zwłaszcza jego SNP/ poszczególne rejony /obiekty/ kraju zostały zaliczone do określonych kategorii zagrożenia.

Odporne na ataki przeciwnika są takie rejony, które spełniają wszystkie wymienione warunki, średnio odporne to te, które spełniają dwa wymienione warunki, mało odporne są te rejony /obiekty/, które spełniają jeden warunek.

b/ organa uzupełnieniowe układu terytorialnego: -

- ilość ośrodków formowania jednostek zapasowych;
- ilość i wielkość tworzonych jednostek zapasowych;
- czas niezbędny na powołanie i wcielenie żołnierzy rezerwy do jednostek zapasowych;
- możliwości wykorzystania jednostek zapasowych do zadań uzupełnieniowych na froncie zewnętrznym i wewnętrznym;
- odległości rejonów rozmieszczenia jednostek zapasowych od punktów rozdzielczych poziomu układu polowego /operacyjno-strategicznego/ lub rejonów działań wojsk na froncie wewnętrznym;
- odporność jednostek zapasowych na uderzenia przeciwnika /określoną wg zasad wymienionych w punkcie 1-a/.

Przyjmuje się, że ilość i wielkość jednostek zapasowych oraz ich wykorzystanie do zadań uzupełnieniowych zapewnia utrzymanie przez wojska operacyjne niezbędnego poziomu zdolności bojowej przy średniej intensywności działań wojsk.

c/. Szkoły oficerskie, podoficerskie i ośrodki szkolenia młodszych specjalistów:

- łączna liczba szkół i ośrodków szkolenia;
- czasokres i ilość przeszkalananych żołnierzy /poborowych działu I i III/ oraz możliwości ich wykorzystania do zadań uzupełnieniowych /wg oficerów /chorążych/ i pozostałych grup osobowych/;
- sprawność /efektywność/ szkół i ośrodków szkolenia przy uwzględnieniu strat spowodowanych oddziaływaniem przeciwnika /określoną wg zasad wymienionych w punkcie 1-a/;

Szkoły i ośrodki szkolenia stanowią źródło odtwarzania wykorzystanych do zadań uzupełnieniowych zasobów wyszkolonych rezerw osobowych /oficerskich, podoficerskich i specjalistów wojskowych/ dla dalszego uzupełniania stanów osobowych walczących wojsk oraz nowych formowań. Przyjmuje się, że ilość przeszkalanych żołnierzy zapewnia ciągłość realizacji zadań uzupełnieniowych.

d/ transport:

- łączne możliwości przewozowe transportu wydzielonego do realizacji zadań uzupełnieniowych;
- odporność transportu na uderzenia przeciwnika /określana wg zasad wymienionych w punkcie 1-a/;

Przyjmuje się, że wydzielony transport zapewnia realizację zadań uzupełnieniowych w zakresie przewożenia jednostek zapasowych /grup żołnierzy rezerwy/ do punktów rozdzielczych poziomu układu polowego /operacyjno-strategicznego/ przy braku oddziaływania przeciwnika. W innym przypadku uwzględnia się % obniżenia zdolności przewozowej transportu.

c/ sieć komunikacyjna /infrastruktura/:

- będzie uwzględniana sukcesywnie w miarę uzyskiwania danych symulacji komputerowej różnych systemów zasilania walki;
- odporność sieci komunikacyjnej na uderzenia przeciwnika /określoną wg zasad wymienionych w punkcie 1-a/.

Przyjmuje się, sieć komunikacyjna zapewnia przerzut uzupełnienia do walczących wojsk zgodnie z ich potrzebami przy braku oddziaływania przeciwnika / w innym przypadku uwzględnia się % obniżenia przepustowości/ oraz przy średniej intensywności działań wojsk.

2. Na poziomie układu polowego /operacyjno-strategicznym/:

a/ jednostki zapasowe wojsk operacyjnych:

- liczba jednostek zapasowych szczebla frontowego i armijnego /łącznie/;

- stan zmienny jednostek zapasowych wykorzystywany do realizacji zadań uzupełnieniowych wg grup osobowych /oficerowie, podoficerowie i szeregowi/;
- odporność jednostek zapasowych na uderzenia przeciwnika /określona wg zasad wymienionych w punkcie 1-a/.

Przyjmuje się, że ilość i skład jednostek zapasowych zapewnia utrzymanie niezbędnego poziomu zdolności bojowej wojsk operacyjnych w pierwszych 3-4 dniach operacji przy średniej intensywności działań wojsk.

b/ organa uzupełnieniowe układu polowego /punkty rozdzielcze/:

- liczba punktów rozdzielczych szczebla operacyjnego i taktycznego /łącznie/;
- pojemność i dobowa przepustowość punktów rozdzielczych / wg grup osobowych/;
- odległość punktów rozdzielczych od uzupełnianych wojsk / ZT, oddziałów/;
- odporność punktów rozdzielczych na uderzenia przeciwnika /określana wg zasad wymienionych w punkcie 1-a/;

c/ transport:

- łączna ilość środków transportowych wydzielonych do dowożenia żołnierzy z punktów rozdzielczych do jednostek wojskowych;
- łączne możliwości przewozowe środków transportowych wydzielonych do dowożenia żołnierzy;
- odporność środków transportowych na uderzenia przeciwnika /wg zasad określonych w punkcie 1-a/.

Będący w dyspozycji wojsk a wydzielany do dowożenia żołnierzy rezerwy transport zapewnia realizację zadań uzupełnieniowych.

d/ sieć komunikacyjna /infrastruktura/:

- będzie uwzględniana sukcesywnie w miarę uzyskiwania danych symulacji komputerowej różnych systemów zasilania i walki;

- odporność sieci komunikacyjnej na uderzenia przeciwnika /określona wg zasad wymienionych w punkcie 1-a/.

Gęstość sieci może być rozpatrywana łącznie lub na poszczególnych kierunkach.

- e/ - czas dostarczenia uzupełnienia do jednostek wojskowych określi się w scenariuszu działań.

### 3. Poziom zgrupowań wojsk:

#### a/ organa uzupełnieniowe zgrupowań wojsk:

- organiczne jednostki zapasowe zgrupowań wojsk;
- ilość, pojemność i dobowa przepustowość punktów rozdzielczych w zgrupowaniu wojsk /wg grup osobowych/;
- odległość punktów rozdzielczych od uzupełnianych wojsk;
- ilość i możliwości przewozowe wydzielonych środków transportowych do dowożenia żołnierzy;
- odporność punktów rozdzielczych i środków transportowych na uderzenia przeciwnika /wg zasad określonych w punkcie 1-a/;

- b/ czas dostarczenia uzupełnienia do walczących wojsk /oddziałów, samodzielnych pododdziałów/ w ramach zgrupowań wojsk określi się w scenariuszu działań.

### 4. Oddziaływanie czynników trudno mierzalnych - geofizycznych, osobowościowych - zgodnie z założeniami wspólnymi dla wszystkich symulowanych w danym działaniu modeli. Przyjmuje się wpływ każdego z osobna czynników oraz wpływ wszystkich czynników łącznie, uwzględniając średnią ważoną ich wartość.

## III. PYTANIA PROGNOSTYCZNE W ZAKRESIE UZUPEŁNIANIA STANU OSOBOWEGO WOJSK W CZASIE WOJNY.

1. W jakim stopniu mają być pokryte potrzeby wojsk /zgrupowań operacyjno-strategicznych/ przy prowadzeniu działań:

a/ z określoną intensywnością;

b/ w określonych warunkach /zwłaszcza zakładanym oddziaływaniu przeciwnika/;

- c/ przyjmowanym systemie uzupełniania stanu osobowego wojsk i jego możliwościach.
2. W jakim czasie może być dostarczane uzupełnienie stanu osobowego do zgrupowań operacyjno-strategicznych /operacyjnych/.
3. Jakie będą najbardziej uzasadnione wielkości uzupełnienia stanu osobowego wojsk na poszczególnych poziomach uzupełnienia w warunkach: ~~okładanego~~ oddziaływania nieprzyjaciela, określonej intensywności działań, przyjmowanego systemu uzupełnienia stanu osobowego i jego możliwościach dla zachowania wymaganego poziomu zdolności bojowej wojsk i realizacji zadań uzupełnieniowych.

U w a g i:

1. Przyjmuje się, że średnie dobowe potrzeby w zakresie uzupełniania stanem osobowym wojsk /zgrupowań/ zostaną określone w modelach strat / w naturalnych jednostkach miary/ warunkujące zachowanie przez nie zdolności bojowej.
2. Przyjmuje się, że średnie dobowe potrzeby w zakresie uzupełniania stanu osobowego wojsk zależą od:
  - a/ aktualnego stopnia ich ukompletowania;
  - b/ średniej intensywności i warunków działań;
  - c/ wymaganego poziomu zdolności bojowej wojsk.
3. Intensywność działań zostanie określona w zakresie średnich dobowych strat w stanie osobowym.
4. Warunki działań będą uwzględniać:
  - a/ warunki geograficzne - w punktach wg oddzielnej tabeli;
  - b/ warunki osobowościowe - w punktach wg oddzielnej tabeli;
  - c/ oddziaływanie nieprzyjaciela: częstotliwość uderzeń przeciwnika na dobę oraz ich moc - wg oddzielnej tabeli /model rażenia/.
5. Przyjmowany system uzupełnienia stanu osobowego wojsk oraz jego możliwości będą uwzględniać: -

- a/ stan posiadanych zasobów rezerw osobowych;
- b/ ilość i czas formowania jednostek zapasowych ;
- c/ stan środków transportu wydzielonego do zadań uzupełnieniowych i jego możliwości /pojemność/km/dobę/;
- d/ stan sieci komunikacyjnej /przepustowość/dobę/pojemność/;
- e/ odporność elementów systemu uzupełnienia stanu osobowego wojsk na uderzenia przeciwnika - wg oddzielnej tabeli.

#### IV. INFORMACJE UZUPEŁNIAJĄCE O ELEMENTACH SYSTEMU UZUPEŁNIANIA WOJSK.

1. Elementy systemu uzupełniania /SU/ przypisuje się /umieszcza/ na terenie jednego z województw /umieszczonego w danych bazowych/.
2. Każdy element SU opisany jest następująco:
  - nazwa /nr/ województwa;
  - rodzaj elementu SU;
  - klasa elementu / 1 + 5 / uwzględniające jego wielkość, przepustowość itp.;
  - ośrodki formowania jednostek zapasowych;
  - jednostki zapasowe;
  - ośrodki szkolenia;
  - pododdziały uzupełnienia kadrowego.
3. Przyporządkowanie elementu SU do regionu /okręgu/. Istniejący układ OW uznaje się jako jeden z możliwych.
4. Wielkość i przepustowość SU zadana klasami może ulec zmianie w wyniku analizy danych symulacji komputerowej.

#### METODA UZYSKIWANIA DANYCH WYNIKOWYCH.

Dla celów symulacji komputerowej zakłada się powstanie pewnych obszarów zwanych okręgami lub rejonami mających określone zadania w pewnym przedziale czasu a składających się z 1 + 20 województw. Zadania zasilania mobilizacyjnego np. zasilanie określonego zgrupowania wojsk

jest podstawę podziału kraju, na czas trwania operacji lub inny określony czas, na rejony /okręgi/ poprzez wydzielenie do każdego z nich pewnej liczby województw /zadanych kodowo /.

Do każdego województwa /rejonu/ przypisuje się pewną liczbę punktów mobilizacyjnych, ośrodków formowania i szkolenia mających przepustowość zadaną wg 5 klas. W/w punkty systemu uzupełniania korzystają z zasobów województwa /województw/ wraz z ich infrastrukturą /określoną również parametrycznie/.



DOKUMENT WYNIKOWY

Nazwa ZO /Zgrupowania/	Straty za ostatnią dobę		Straty sumaryczne		Uzupełnienie		Procent zaspokojenia potrzeb MOE	
	ofic.	pozo- stali	ofic.	pozo- stali	ofic.	pozo- stali	ofic.	pozo- stali
I A R M I A								
Jednostki frontowe								
Razem za Front								
Zgrupowanie OT								
Razem Siły Zbrojne								

U w a g a ! Straty wg Bazy Danych

STOSOWANE SYMBOLE ORAZ ICH WSTĘPNA KLASYFIKACJA

1. OFJZ - jest obiektem układu terytorialnego zadawany wg 5 klas  
klasy 1 - 2000 tys.osób      2 - 1500      3 - 1200  
4 - 800      5 - 500
2. JZ - jednostki zapasowe wg 5 klas  
klasa 1 - 2000      2 - 1500      3 - 1000  
4 - 700      5 - 300
3. PR - p-ty rozdzielcze - są elementem układu polowego wg 5 klas  
klasa 1-2000      2 - 1200      3 - 500  
4 - 300      5 - 100
4. SZ - szkoły i ośrodki szkolenia podzielone na 5 klas wg  
możliwości przeszkalania rezerw  
klasa 1 - 3 tys. /tydzień /m-c/, 2 - 2 tys/tydz  
3 - 1/tydz.      4 - 500/tydz.      5 - 300/tydz.
5. CU - czas uzupełnienia jest to wymagany czas na pełne uzupeł-  
nienie strat. W wyniku porówniania tego wskaźnika z możli-  
wościami liczymy procent zaspokojenia strat lub podajemy,  
że nastąpiło pełne zaspokojenie /100%/.
6. TR - transport; ilość standaryzowanych jednostek transportowych  
o ładowności 20 osób.
7. SK - sieć komunikacyjna wg 5 klas  
klasa 1 - przepustowość 100      2 - 0,90      3 - 0,75  
4 - 0,60      5 - 0,50 tj. przedłużenie czasu tran-  
sportu.
8. Odporność obiektu na uderzenie wg 5 klas:  
klasa I - b.odporne /zniszczenie 10%/      II - odporna /zniszczenie  
15%/  
III- dość odporne / zniszczenie 25%/      IV - słabo odporne /zniszcze-  
nie 35%/  
V - nieodporne / zniszczenie 50%/

U w a g a: odporność obiektu oznacza procentową stratę w siłach żywych przebywających na terenie obiektu w chwili uderzenia jądrowego lub bezpośredniego ataku lotnictwa oraz w urządzeniach /infrastrukturze/ obiektu /zmniejszając tym samym jego przepustowość/.

PRZYKŁAD SCENARIUSZY DO WSTĘPNEGO TESTOWANIA MODELU

Scenariusz I - dotyczy zgrupowania wojsk.

Zgrupowanie wojsk czerpie zasoby mobilizacyjne z pięciu sąsiednich /dowolnie wybranych/ województw.

Skład zgrupowania 5 + 20 DZ /równowartość w sile żywej/

Ilość punktów uzupełniania OFJZ 3 + 20

Ilość punktów rozdzielczych PR 5 + 20

Zadanie: obliczyć niezbędne potrzeby;

- a/ poborowych;
- b/ transportowe;
- c/ ilość punktów OFJZ i PR;
- d/ czas uzupełnienia

Scenariusz II - dotyczy układu terytorialnego.

Przedmiotem scenariusza jest obszar całego kraju /lub jego część aktualnie dostępna/.

Skład zgrupowań wojsk 20 - 150 DZ /równowartość w sile żywej/.

Ilość punktów uzupełniania OFJZ 30 + 150

Ilość punktów rozdzielczych PR 20 + 150

Ilość dostępnych województw 5 + 49

/wraz z zasobami/

Zadanie: obliczyć niezbędne potrzeby:

- a/ poborowych;
- b/ transportowe;
- c/ ilość punktów OFJZ i PR;
- d/ czas uzupełnienia

Wdruk. w 3 egz.

Egz.Nr 1-3 - dla Biblioteki Nauk. ASG WP  
Dział Zbiorów Ogólnych

Wyk.npłk W.Górecki /tel.14618/

Druk.H.W. *alchemia*

Dnia 7.12.1987r.

~~1298~~

