

AKADEMIA SZTABU GENERALNEGO
im. generała broni Karola Świerczewskiego

KATEDRA HISTORII SZTUKI WOJENNEJ

Egz. Nr. 26

mjr dypl. Czesław KRZEMIŃSKI

**LOTNICTWO RADZIECKIE W OKRESIE ZAGRANICZNEJ
INTERWENCJI ZBROJNEJ I WOJNY DOMOWEJ W ZSRR**

(1918 – 1920 r.)

(Skrypt)

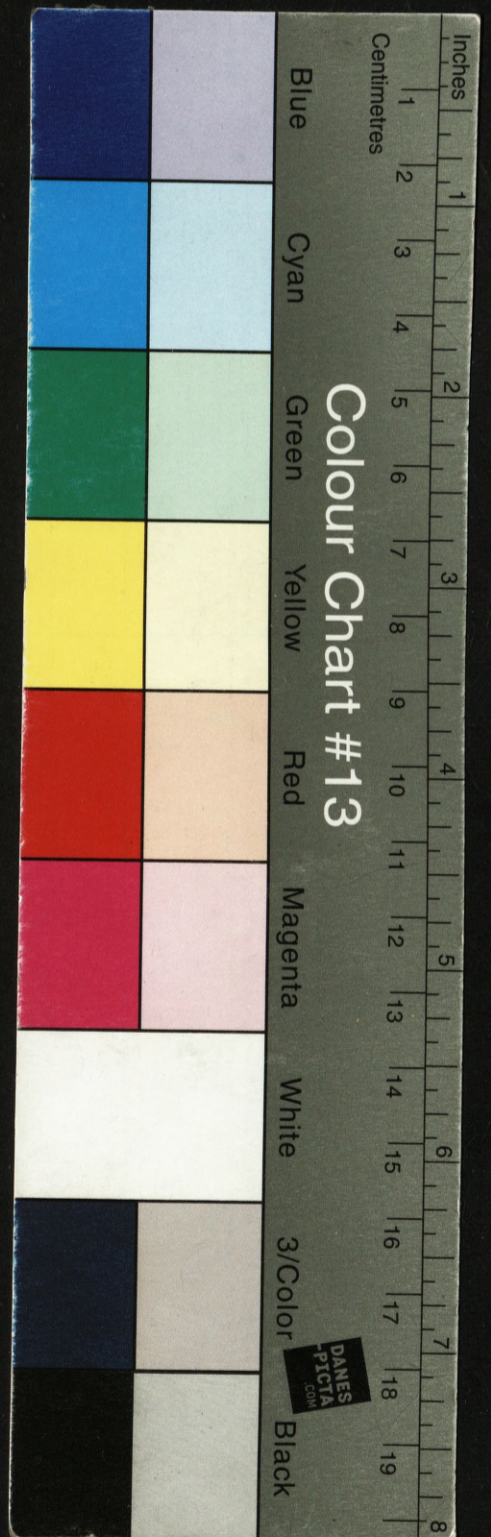


61088

REMBERTÓW

LIPIEC

1962



AKADEMIA SZTABU GENERALNEGO
im. generała broni Karola Świerczewskiego

KATEDRA HISTORII SZTUKI WOJENNEJ

Egz. Nr...20

mjr dypl. Czesław KRZEMIŃSKI

**LOTNICTWO RADZIECKIE W OKRESIE ZAGRANICZNEJ
INTERWENCJI ZBROJNEJ I WOJNY DOMOWEJ W ZSRR**

(1918 – 1920 r.)

(Skrypt)

Biblioteka Główna
Akademii Obrony Narodowej

~~S/407~~



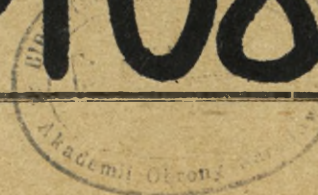
05-000407-002-0

61088

REMBERTÓW

LIPIEC

1962



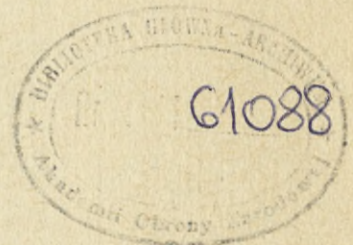
AKADEMIA SZTABU GENERALNEGO
im.gen.broni K. Swierczewskiego

KATEDRA HISTORII SZTUKI WOJENNEJ

Rok szkolny 1961/62

"ZATWIERDZAM"
SZEF KATEDRY HISTORII SZTUKI WOJENNEJ

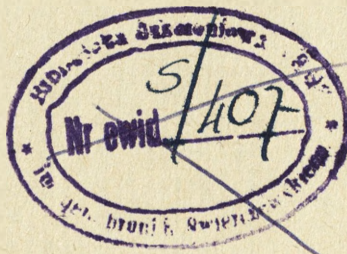
/-/ gen. bryg.prof. St. OKECKI



mjr dypl. Czesław KRZEMINSKI

LOTNICTWO RADZIECKIE W OKRESIE ZAGRANICZNEJ INTERWENCJI
ZBROJNEJ I WOJNY DOMOWEJ W ZSRR /1918-1920 r./

/S k r y p t/



REMBERTO W

LIPIEC

1962 r.

PLAN SKRYPTU

Temat: Lotnictwo radzieckie w okresie zagranicznej interwencji
zbrojnej i wojny domowej w ZSRR /1918 - 1920 r./

Zagadnienia:

- I. Stan lotnictwa radzieckiego
 - 1. Struktura organizacyjna i stan ilościowy lotnictwa - - - - - str. 3
 - 2. Charakterystyka sprzętu lotniczego - - - - - str. 5
- II. Działania lotnictwa radzieckiego w okresie wojny domowej i zagranicznej interwencji zbrojnej
 - 1. Zadania wykonywane przez lotnictwo radzieckie - - - - - str. 9
 - 2. Stosowana taktyka działań - - - - - str. 15
 - 3. Zasady zastosowania bojowego lotnictwa radzieckiego - - - - - str. 17

Z a k o ń c z e n i e .

I. STAN LOTNICTWA RADZIECKIEGO

1. Struktura organizacyjna i stan ilościowy lotnictwa

Od pierwszych dni istnienia władzy radzieckiej lotnictwo znajdowało się w centrum uwagi Sztabu Komitetu Wojenno-Rewolucyjnego w Smolnym.

Już w dniu 28 listopada 1917 roku zostało zorganizowane Biuro Komisarzy Lotniczych, składające się z ośmiu ludzi. Kierownikiem Biura wybrany został A. Możajew. W dniu tym odbyło się pierwsze zebranie Biura, na którym powzięto następujące uchwały:

1. Podporządkować Dowództwo Floty Powietrznej Sztabowi Polowemu w Smolnym.
2. Zmienić dowództwo we wszystkich oddziałach lotniczych i wybrać nowe komitety żołnierskie.
3. Zawiadomić wszystkie oddziały lotnicze o przejściu na stronę radziecką i podporządkować je Sztabowi Polowemu w Smolnym.
4. Przystąpić do organizacji oddziałów lotniczych spośród dotychczasowego personelu latającego i technicznego, który mógłby wziąć udział w walkach na frontach wojny domowej.
5. Opracować etaty sztabu lotniczego przy Sztabie Polowym w Smolnym.
6. Zobowiązać Biuro Komisarzy do organizowania nowych oddziałów lotniczych.
7. Nawiązać łączność z lotnictwem morskim i dowództwem lotnictwa morskiego.

Biuro Komisarzy lotniczych było pierwszym rewolucyjnym organem rozbudowy lotnictwa radzieckiego. W ciągu dwóch miesięcy swego istnienia zorganizowało ono 6 pierwszych oddziałów lotniczych, w składzie których średnio było po 12 samolotów w każdym.

Pierwszy rozkaz nakazujący organ zację pododdziałów lotnictwa został wydany 20 grudnia 1917 roku.

Liczebny wzrost lotnictwa i konieczność lepszego wykorzystania go na frontach wojny domowej wymagały reorganizacji organów dowodzenia. Już 24 maja 1918 roku przy Komisariacie Ludowym do Spraw Wojskowych został utworzony Główny Zarząd Floty Powietrznej, a 10 sierpnia 1918 roku - Dowództwo Lotnictwa.

Podstawową, samodzielną jednostką lotniczą w omawianym okresie czasu był oddział lotniczy. Organizacja oddziału lotniczego nie była sztywna. Była ona uzależniona potrzebami w zakresie lotniczego zabezpieczenia działań wojsk/na danym kierunku operacyjnym/ oraz możliwościami własnymi /w zależności od tego, czy była wystarczająca ilość samolotów i personelu latającego/. W składzie oddziału lotniczego było od 5 - 6 do 12 samolotów-zalóg. Przeciętnie jednak w praktyce działań bojowych najczęściej można było spotkać oddział lotniczy w składzie 6 samolotów-zalóg. Nadmienić należy, że prawie zawsze w składzie oddziału lotniczego była większa ilość personelu latającego niż sprawnych samolotów, którymi można byłoby lecieć na wykonanie zadań bojowych.

Oddziały lotnicze były przeznaczone do wykonywania różnorodnych zadań bojowych. Pomimo tego istniała jednak również specjalizacja oddziałów w wykonywaniu tylko określonych zadań. Były więc zorganizowane oddziały rozpoznawcze, myśliwskie i artyleryjskie, posiadające w swoim składzie odpowiednio przystosowany sprzęt lotniczy i przygotowany personel do wykonywania zadań związanych ściśle z ich przeznaczeniem. Można było też spotkać oddziały lotnicze posiadające w swoim składzie zarówno samoloty bombowe, jak i myśliwskie.

Na początku 1919 roku organizacja oddziałów lotniczych została w zasadzie zakończona. Ogółem było wówczas 61 oddziałów, w tym 45 rozpoznawczych i bombowych, 12 myśliwskich, 3 artyleryjskie i 1 wyposażony w aparaty fotograficzne. Ponadto siły powietrzne młodej Republiki Radzieckiej posiadały 5 dywizjonów balonowych, 20 jednostek wodnosamolotów, 10 szkół lotniczych oraz 5 centralnych warsztatów remontowych. W tym okresie lotnictwo radzieckie posiadało 1102 samoloty, z czego tylko 349 było wykorzystywanych do wykonywania zadań bojowych na frontach wojny domowej. Pozostała ilość znajdowała się w dyspozycji poszczególnych okręgów wojskowych, a przede wszystkim w remoncie ze względu na zużycie rezerwu silników i płatowców oraz znaczne uszkodzenia.

W celu wykonania ważnych zadań bojowych, w poszczególnych Frontach tworzone grupy lotnicze z połączenia kilku oddziałów lotniczych.

Godnym podkreślenia jest fakt, że struktura organizacyjna oddziałów lotniczych była podczas wojny domowej udoskonalana. I tak na przykład dowódca południowej grupy wojsk Frontu Wschodniego M. Frunze w dniu 26 czerwca 1919 roku wysłał raport do

dowódcy Frontu Wschodniego, w którym między innymi proponował wyodrębnienie z oddziałów lotniczych spraw związanych z obsługą i zaopatrzeniem, stwarzając w tym celu specjalne jednostki /gospodarcze/ przy oddziałach lotniczych. Przez tę organizację oddziały lotnicze miały się stać bardziej operatywnymi i w większym stopniu mogły należycie wywiązywać się ze swych zadań. Propozycja M. Frunzego stopniowo została zrealizowana w ówczesnym lotnictwie radzieckim. Również w celu stworzenia lepszej opieki nad zdrowiem personelu latającego, w połowie 1918 roku wprowadzono w jednostkach lotniczych stanowisko lekarza. Na Froncie Południowo-Zachodnim wszystkie jednostki lotnicze miały swoich lekarzy. Na innych Frontach stanowiska lekarzy były w wielu wypadkach wakujące.

Tak więc podstawową jednostką lotniczą podczas wojny domowej był oddział lotniczy, którego skład uzależniono od własnych możliwości i konkretnych potrzeb.

2. Charakterystyka sprzętu lotniczego

Pozostały po armii carskiej sprzęt lotniczy będący na wyposażeniu lotnictwa radzieckiego w większości wypadków był przestarzały. Oprócz starych samolotów konstrukcji rosyjskiej były również samoloty francuskie i angielskie, jak Nieuport-24, 24-bis, Spad i inne, które były dostarczane przez sojuszników Rosji carskiej jeszcze przed wybuchem Wielkiej Rewolucji Pa-
dzicznikowej^{x/}

Należy nadmienić, że Francja i Anglia dostarczały Rosji carskiej przede wszystkim samoloty przestarzałe, które wyszły już z wyposażenia ich armii.

Dużym mankamentem w wyposażeniu lotnictwa radzieckiego było to, że posiadało ono na swym uzbrojeniu około 25 typów samolotów. Były to samoloty pozostałe w spuściźnie po Rosji carskiej. Taki stan rzeczy w dużym stopniu utrudniał zorganizowanie naprawy i remontu sprzętu lotniczego, jak również jego właściwą eksploatację.

Katastrofalny był stan zaplecza przemysłowego. Z 16 zakładów lotniczych istniejących w Rosji carskiej, w rękach władzy

x/ Samoloty te Rosja carska zakupywała w ramach tzw "pomocy technicznej".

radzieckiej pozostało 5 zakładów montażowych, wskutek czego nie można było uzupełniać parku samolotowego. Z drugiej strony brak było kadry technicznej, która mogłaby uruchomić przemysł lotniczy.

Pomimo tych trudności płatowce i silniki były jednak podczas wojny domowej produkowane w fabrykach lotniczych położonych w centrum kraju, przede wszystkim w Moskwie i Piotrogardzie /Leningradzie/, ze względu na zajęcie pozostałych rejonów kraju przez wojska interwentów i białogwardzistów.

Osiągi i dane podstawowych typów samolotów będących na wyposażeniu lotnictwa radzieckiego w okresie wojny domowej obrazuje poniższa tabela:

Rodzaj sprzętu	Nazwa s-tu Rok prod.	Moc silników w KM ilość siln.	Zało- ga	Pręd. maks. w km/h	Pułap w m.	Zasięg w km	Udźwig bomb w kg	Uzbrojenie
Myśliwiec /Fr/	Nieuport 1915	80 I	1	150	5000	300		1 KM
Bombowiec /Ros/	Ilija Muromiec LM-B 1915	600 4	2	130	2500	400	do 500	5 KM
Bombowiec /Fr/	Farman 1915	160 I	2	140	2800	450	200	
Myśliwiec /Ros/	Lebied-12 1916	150 I	2	150	5500	350		2KM
Myśliwiec /Angl./	Sopwith "Camel" 1917	140 I	1	200	6000	400		2 KM

Jak wynika z powyższego zestawienia samoloty, którymi dysponowało lotnictwo radzieckie były produkowane w okresie I wojny światowej i szeroko wykorzystywano je podczas tej wojny. Dlatego sprzęt ten pozostały po rewolucji w dużym stopniu był zużyty. Z drugiej strony wojska interwencyjne i białogwardzistów uzupełniane były przez Anglię i Francję

nowszyimi samolotami, posiadającymi lepsze osiągi.

Dość udanym samolotem, jak na ówczesne warunki był ciężki bombowiec Ilia Muromiec - skonstruowany przez konstruktorów rosyjskich. W miarę upływu czasu polepszano osiągi tego samolotu przez dokonywanie w nim szeregu poprawek konstrukcyjnych. Już w 1917 roku udźwig ładunku bombowego zwiększono do ponad 1000 kg. Charakterystycznym jest to, że długotrwałość lotu tego samolotu wynosiła około 6 godz., czego nie osiągnięto w tego rodzaju samolotach produkowanych przez państwa zachodnie. Na pierwszych samolotach Ilia Muromiec ustawione było początkowo po pięć, a następnie po osiem karabinów maszynowych. Na samolocie tym znajdowała się również wysuwana wieża z podstawą do karabinów maszynowych, zabezpieczająca tylną półsferę przed atakiem nieprzyjaciela. Były już nawet ozynione próby ustawienia działka.

Należy jednak pamiętać, że na uzbrojeniu ówczesnego lotnictwa radzieckiego była mała ilość samolotów Ilia Muromiec. A te, które były, w większości wymagały remontu i naprawy.

Bomby używane były przeważnie małych wagomiarów. Ale były też wypadki wykorzystywania bomb o wagomiarze 400 i 640kg.

Samoloty myśliwskie również zabierały bomby. Z tym, że nie były one podwieszane, a pilot posiadał je w kabinie. Po przybyciu na wskazany cel pilot kładł bombę na kolana i odbezpieczał, następnie zrzucał. Myśliwiec zabierał 2 bomby ważące po 5 kg każda. Jednak podstawowym środkiem rażenia samolotu myśliwskiego była broń pokładowa.

Ogólnie biorąc wszystkie samoloty w omawianym okresie charakteryzowały się stosunkowo małymi prędkościami lotu, małą zwrotnością /myśliwiec/ i słabym wyposażeniem kabiny pilota i obserwatora. Ze względu na słabe wyposażenie samolotów w przyrządy pilotażowo-nawigacyjne, zadania wykonywane były prawie wyłącznie w bardzo sprzyjających warunkach atmosferycznych. Loty w okresie nocy należały wówczas do rzadkości.

Było dużo takich wypadków, że na skutek defektu silników piloci zmuszeni byli przymusowo lądować na tyłach nieprzyjaciela i po naprawie silnika startowano ponownie w

celu wykonania zadania i lądowania na lotnisku macierzystym.

Bardzo często na skutek przestarzałego sprzętu, były wypadki awarii i uszkodzenia samolotów. Ogółem w latach wojny domowej wyremontowano 1574 samolotów i 1740 silników lotniczych. W tym samym czasie wyprodukowano 669 nowych samolotów i 265 silników. Tak więc oddziały lotnicze były systematycznie uzupełniane nowym sprzętem.

Do końca wojny domowej tj. do 1 stycznia 1921 roku lotnictwo radzieckie posiadało 752 samoloty, z których do wykorzystania nadawało się 281. Pozostałe wymagały remontu, a około 1/3 z całego stanu nadawała się jedynie na złom, gdyż był to sprzęt zupełnie zużyty. Należy zaznaczyć, że z ogólnej liczby pozostałych samolotów, przeszło połowa były to samoloty myśliwskie Neuport.

Częstym zjawiskiem było to, że z wybranych części 10-ciu lub z większej liczby samolotów montowano 2 czy 3, a te z kolei po kilka razy były remontowane. Tak więc jednym z głównych źródeł zaopatrzenia w sprzęt lotniczy był remont starych i zużytych samolotów.

Szeroko również wykorzystywano samoloty zdobyte na nieprzyjaciela. W 1920 roku wojska radzieckie zdobyły przeszło 200 samolotów nieprzyjacielskich, przeważnie najnowszej konstrukcji angielskiej i francuskiej.

Pomimo dużych trudności na odcinku zaopatrzenia w sprzęt lotniczy, personel techniczny włożył duży wysiłek w remont przestarzałego sprzętu, w rezultacie czego lotnictwo radzieckie było w stanie prowadzić systematyczne działania bojowe.

II. DZIAŁANIA LOTNICTWA RADZIECKIEGO W OKRESIE WOJNY DOMOWEJ I ZAGRANICZNEJ INTERWENCJI ZBROJNEJ

1. Zadania wykonywane przez lotnictwo radzieckie

Już podczas pierwszych walk z niemieckimi wojskami interwencyjnymi w 1918 roku lotnictwo radzieckie brało w nich aktywny udział. Ogółem działało wówczas 26 oddziałów lotniczych posiadających około 140 samolotów.

Podczas tych walk lotnictwo radzieckie wykonywało takie zadania, jak:

- prowadzenie rozpoznania, głównie w celu wykrycia i ustalenia rejonów koncentracji i przemarszu wojsk niemieckich;
- dezorganizacja ruchu na stacjach kolejowych, przez które przejeżdżały transporty kolejowe nieprzyjaciela;
- niszczenie wojsk niemieckich podczas wyładowywania ich na stacjach kolejowych;
- bombardowanie rejonów zgrupowania wojsk niemieckich.

Z chwilą wysadzenia przez Niemców desantu morskiego w Finlandii na początku 1918 roku, lotnictwo radzieckie brało również udział w jego niszczeniu, obezwładniając siłę żywą i sprzęt bojowy.

Wykonując zadania związane z rozpoznaniem nieprzyjaciela, szczególnie cenne wiadomości załogi przekazywały wojskom lądowym z rejonu Białej Strugi i Pskowa. W tych rejonach lotnictwo radzieckie stwierdziło znaczne siły niemieckich wojsk interwencyjnych. Dane te umożliwiły dowództwu Armii Czerwonej dokładnie zaplanować i zorganizować przyszłe działania.

Dobre rezultaty w działaniach bojowych osiągało lotnictwo radzieckie podczas walk, jakie prowadziła Armia Czerwona przeciw anglo-amerykańskim wojskom interwencyjnym.

Z polecenia Lenina wojska lądowe Armii Czerwonej broniące północnych granic przed najazdem wojsk angielskich i amerykańskich, zostały wzmocnione oddziałami lotniczymi.

Lotnictwo interwentów było liczebnie silniejsze i posiadało na swym uzbrojeniu wysokiej jakości, jak na owe czasy,

samoloty. Do wiosny 1919 roku Angliocy i Amerykanie skoncentrowali na północy ponad 100 samolotów. Pomimo jednak ilościowej przewagi w lotnictwie po stronie nieprzyjaciela, lotnictwo radzieckie systematycznie prowadziło rozpoznanie, bombardowało i szturmowało wojska lądowe nieprzyjaciela i zwalczało jego okręty. Za okres od września do grudnia 1918 roku lotnictwo radzieckie, działając przeciwko północnej grupie wojsk interwencyjnych, wykonało ponad 200 lotów bojowych.

Gdy na początku 1919 roku ciężar działań wojennych przeniósł się na wschód, wówczas dowództwo Armii Czerwonej już w lutym tegoż roku skierowało na Front Wschodni ponad 100 samolotów wraz z odpowiednim personelem.

Do charakterystycznych zadań wykonywanych przez lotnictwo na korzyść Frontu Wschodniego zaliczyć należy:

- wsparcie wojsk naziemnych podczas szturmowania miast w celu ich wyzwolenia i opanowania;
- utrzymywanie łączności między garnizonami będącymi w okrążeniu, a dowódcami armii lub Frontu;
- niszczenie i obezwładnianie środków ogniowych oraz siły żywej nieprzyjaciela na przeciwległych brzegach rzek w celu zabezpieczenia i wsparcia forsowania;
- niszczenie samolotów nieprzyjaciela na jego lotniskach;
- bombardowanie rejonów zgrupowania wojsk Kołczaka;
- niszczenie i obezwładnianie artylerii i siły żywej nieprzyjaciela na polu walki;
- rozpoznanie i bombardowanie transportów rzecznych nieprzyjaciela;
- działanie na korzyść wojsk będących w okrążeniu.

A oto niektóre przykłady wykonywania wyżej wymienionych zadań przez lotnictwo radzieckie.

Podczas walk wojsk radzieckich o zdobycie miasta Ufy poszczególne oddziały lotnicze w sumie wykonały ponad 50 lotów bojowych, wspierając własne wojska lądowe oraz prowadząc intensywne rozpoznanie. Lotnictwo radzieckie szczególnie aktywnie zwalczało wycofujące się wojska nieprzyjaciela.

8 czerwca 1919 roku 5-ta¹ Turkiestańska armia kontynuując natarcie odrzuciła wojska Kołczaka na wschodni brzeg rzeki.

Biełaja i uchwyciły na jej przeciwległym brzegu niewielkie przyczółki. W celu zabezpieczenia forsowania tej rzeki przez główne siły wymienionych armii wykorzystane zostało lotnictwo. Naloty lotnictwa dla obezwładnienia środków ogniowych nieprzyjaciela na przeciwległym brzegu rzeki wykonywane były grupami samolotów. W rezultacie działań lotnictwa, artyleria, karabiny maszynowe i inne środki ogniowe nieprzyjaciela zostały obezwładnione, co umożliwiło wojskom radzieckim w szybkim tempie sforsować rzekę. Na kierunku tych armii działały samoloty z 11,30 i 39 oddziału lotniczego.

Gdy na początku 1919 roku wojska Kołczaka po przełamaniu obrony wojsk radzieckich okrążyły Ural, wówczas dla utrzymania łączności z niewielkim garnizonem broniącym miasta została wydzielona 26 grupa lotnictwa rozpoznawczego. Grupa ta przez cały czas okrążenia utrzymywała łączność między garnizonem będącym w okrążeniu, a dowództwem 4 armii, przewożąc amunicję, lekarstwa i różnego rodzaju zaopatrzenie. Bardzo często, po przybyciu w rejon miasta, piloci brali udział w odpieraniu atakujących wojsk nieprzyjaciela a głównie latając na rozpoznanie. Dopiero w dniu 11 lipca wojska radzieckie przy wsparciu lotnictwa przeszły do natarcia i połączyły się z obrońcami Uralska.

Także samo podczas okrążenia Orenburga lotnictwo udzielało garnizonowi wydatnej pomocy.

Bardzo często zrzucono ulotki i literaturę propagandową na wojska Kołczaka, co w dużym stopniu ujemnie wpłynęło na morale wojsk nieprzyjaciela.

Zadania związane z działaniami lotnictwa radzieckiego na lotniska należały raczej do rzadkości. O ile jednak warunki na to zezwalały, wykonywano tego rodzaju zadania. Znany jest wypadek gdy 21 września 1918 roku pilot Inganin uszkodził i zniszczył na starcie na lotnisku w rejonie Kazania około 15 samolotów nieprzyjaciela.

Rozpoznanie było jednym z ważnych zadań lotnictwa. O skuteczności prowadzonego rozpoznania lotniczego w omawianym okresie świadczy następujący fakt. Tylko w dniach od 4 do 6 września na rzekach Wołga i Kama lotnictwo wykryło i rozpoznało 17 statków i 40 barek z wycofującym się nieprzyjacielem.

Należy zaznaczyć, że lotnictwo radzieckie działające na wschodzie, swoje zadania wykonywało w ciężkich warunkach, wynikających z klimatycznej charakterystyki tego rejonu. Częstość wykonywania lotów w ciągu szeregu dni nie było możliwe ze względu na trudne warunki atmosferyczne. Z drugiej strony wojska Kołczaka były systematycznie uzupełniane z Anglii, Francji i Japonii nowoczesnymi samolotami. Z chwilą rozpoczęcia działań na wschodzie wojska Kołczaka rozporządzały 30 samolotami, a w późniejszym czasie posiadały ich już około 70 /w 19 oddziałach/. Fakt ten również utrudniał prowadzenie normalnych działań lotnictwu radzieckiemu ze względu na przeciwdziałanie lotnictwa nieprzyjaciela.

Tylko od sierpnia do grudnia 1918 roku lotnictwo Frontu Wschodniego wykonało 328 lotów bojowych w czasie 787 godzin. Zrzucano około 2500 kg bomb i ponad 150 kg ulotek.

Podczas walk Armii Czerwonej z wojskami Judenicoza

również na dość szeroką skalę wykorzystywano lotnictwo. Szczególnie intensywnie działało wówczas radzieckie lotnictwo myśliwskie, które odpierało naloty lotnictwa nieprzyjaciela niedopuszczając na przykład do wykonania uderzeń bombowych na Kronsztadt. Jednocześnie lotnictwo bombowe wykonywało uderzenia na lotniska i bazy, na których znajdowały się samoloty angielskie, wspierające wojska Judenicoza.

Lotnictwo radzieckie w czasie tych walk wykonywało różnorodne zadania bojowe. Do zasadniczych zadań wykonywanych przez lotnictwo radzieckie w tym okresie zaliczyć należy:

- osłonę własnych wojsk od uderzeń z powietrza i rozpoznania lotniczego;
- bombardowanie okrętów w portach;
- wsparcie wojsk na polu walki;
- prowadzenie rozpoznania.

Jak wiadomo armia Judenicoza była wyposażona przez państwa imperialistyczne w nowoczesne uzbrojenie. Posiadała ona znaczną ilość lotnictwa. Wystarczy wspomnieć, że w składzie armii Denikina znajdowały się oddziały lotnicze, składające się wyłącznie z samych Anglików wyposażonych w nowoczesny sprzęt lotniczy. Lotnictwo re-

dzieckie natomiast w wielu oddziałach miało małą ilość samolotów i materiałów pędnych. Piloci latali na starych zużytych samolotach, które już niejednokrotnie znajdowały się w remoncie. Pomimo jednak takiego stanu rzeczy lotnictwo radzieckie zadawało znaczne straty nieprzyjacielowi.

Charakterystyczne są działania lotnictwa radzieckiego na kierunku Frontu Południowego.

W związku z przerwaniem się w lecie 1919 roku korpusu kawalerii gen. Mamontowa na tyły wojsk radzieckich Frontu Południowego na polecenie Lenina została utworzona specjalna grupa lotnictwa do zwalczania kawalerii.

Zorganizowano ją z następujących oddziałów^{x/}

- z 41 i 51 lotniczych oddziałów rozpoznawczych;
- z 8 oddziału myśliwskiego;
- z oddziału lotniczego wyposażonego w samoloty Ilija Muromiec;
- z oddziału instruktorów ze szkoły lotniczej w Moskwie.

Podstawowym zadaniem omawianej grupy lotniczej było wykrycie broni pokładowej oraz zrzut bomb /małych wagiomiarów/.

W działaniach tych lotnictwo okazało się bardzo skutecznym środkiem w zwalczaniu kawalerii nieprzyjaciela.

Tylko w ciągu miesiąca października i listopada 1919 roku lotnictwo radzieckie na kierunku Frontu Południowego wykonało ponad 400 lotów bojowych.

W kwietniu 1920 r. z zachodu wtargnęły na terytorium Ukrainy wojska Piłsudskiego, wyposażone w amerykańskie i francuskie uzbrojenie. Po stronie polskiej było ponad 300 samolotów amerykańskich. Ponadto w lotnictwie polskim było dużo pilotów francuskich, amerykańskich, angielskich a także włoskich.

12 maja 1920 roku wojska Armii Czerwonej przeszły do natarcia w celu wyzwolenia Ukrainy. Działania wojsk radzieckich wspierało lotnictwo. W lipcu tego roku we Froncie Zachodnim i południowo-Zachodnim ześrodkowane zostało 51 oddziałów lotniczych liczących 210 samolotów. Lotnictwo radzieckie

x/ Grupa ogółem liczyła ponad 30 samolotów.

podczas tych działań wykonywało następujące zadania: prowadziło rozpoznanie, obezwładniało i dezorganizowało jednostki kawaleryjskie, niszczyło umocnienia obronne, bombardowało stacje kolejowe i transporty oraz systematycznie zrzucało ulotki agitacyjne. Również z powodzeniem prowadziło walkę z lotnictwem przeciwnika. Wykonano nawet naloty na lotniska nieprzyjaciela i przeprowadzono ponad 30 walk powietrznych.

W sumie w walkach z wojskami Piłsudskiego lotnictwo radzieckie wykonało ponad 2000 lotów bojowych.

1) Również w rozbiciu wojsk Wrangla w drugiej połowie 1920 roku lotnictwo radzieckie wzięło aktywny udział.

Podczas tych walk lotnictwo radzieckie prowadziło intensywne rozpoznanie lotnicze, ustalając miejsca rozmieszczenia i drogi, po których nieprzyjaciel kierował swoje odwoły kawaleryjskie. W rejon, gdzie zostały wykryte wojska Wrangla, natychmiast wylatywały grupy samolotów, które bombardowały i ostrzeliwały je. Tylko w dniu 23 sierpnia wykonano kilka lotów grupowych, zrzucając około 550 kg bomb. Działania takie prowadzono z powodzeniem i w następnych etapach operacji.

Podczas walk o wyzwolenie Krymu w 1920 roku przeciwko wojskom Wrangla lotnictwo radzieckie brało również aktywny udział we wsparciu natarcia Armii Czerwonej. Lotnictwo skutecznie atakowało wówczas wycofujące się wojska białogwardyjskie, bombardowało porty oraz okręty nieprzyjacielskie.

W tym czasie, gdy radzieckie wojska lądowe kontynuowały ofensywę na Krymie, M. Frunze zaproponował w swej dyrektywie dowódcy lotnictwa Frontu Południowego, by po zdobyciu przez wojska radzieckie stacji Dżankoj, natychmiast skierować w ten rejon niektóre oddziały lotnicze, skąd samoloty mogłyby /bliższy zasięg/ codziennie bombardować port w Eupatorii, Sewastopolu, Jałcie Todorji i inne, ażeby uniemożliwić nieprzyjacielowi planową ewakuację. Wniosek zrealizowano. Działając z wysuniętego lotniska zadano nieprzyjacielowi duże straty.

Biorąc pod uwagę całokształt działań lotnictwa radzieckiego najbardziej intensywne loty bojowe przypadają na okres od stycznia do listopada 1920 roku. W tym okresie zrzucono 35.812 kg bomb /około 700 sztuk/ i 6.148 kg ulotek.

Zadania wykonywane przez lotnictwo podczas wojny domowej wynikały przede wszystkim z potrzeb walczących wojsk lądowych na danym kierunku operacyjnym oraz uwarunkowane były aktualnym stanem i możliwościami lotniczego sprzętu, będącego na wyposażeniu.

2. Stosowana taktyka działań.

Podczas wykonywania zadań bojowych lotnictwo radzieckie stosowało różne sposoby i taktykę działań.

W początkowym okresie wojny domowej lotnictwo radzieckie zadania swoje wykonywało w głównej mierze pojedynczymi samolotami lub parami. W późniejszym jednak okresie, gdy tylko warunki atmosferyczne zezwalały, zadania wykonywano w składzie grup.

Podczas walk pod Kazaniem na froncie wschodnim, loty grupowe wykonywane były na różnych typach samolotów. I tak na przykład w dniu 19 sierpnia 1918 roku grupa w składzie 7 samolotów wykonała uderzenie, bombardując Kazań, Wierchnią, Usłonę oraz przystań rzeczną. 22 sierpnia ponownie wykonano naloty grupowe na Wierchnią i Niżną Usłonę. Były to jedne z pierwszych działań szturmowych, zastosowane przez lotnictwo myśliwskie. Głównym obiektem działań były stanowiska ogniowe artylerii oraz punkty oporu nieprzyjaciela w rejonie Wierchniego Usłona.

W miarę jak piloci radzieccy nabierali doświadczenia coraz częściej, a potem z reguły, zadania wykonywano w składzie grupy, przy czym skład grup był różny - od 3 do 12 samolotów.

W bardzo szerokim zakresie lotnictwo radzieckie wykorzystywane było do prowadzenia rozpoznania lotniczego. Rozpoznanie to prowadzono na niedużą głębokość ze względu na ograniczony zasięg ówczesnych samolotów. Wszystkie samoloty, biorące udział w rozpoznaniu, wyposażone były w bomby. Po wykryciu nieprzyjaciela samoloty prowadzące rozpoznanie zrzucały bomby oraz niekiedy otwierały ogień z broni pokładowej, a następnie powracały do miejsc rozmieszczenia wyższego sztabu, gdzie piloci składali meldunki z rozpoznania.

Prowadzone wówczas rozpoznanie lotnicze nosiło charakter obserwacji pola walki.

Na początku jesieni 1918 roku na Froncie Wschodnim lotnictwo radzieckie zastosowało nowy sposób bombardowania, a mianowicie - bombardowanie nękające. Polegało ono wówczas na tym, że część samolotów po wykonaniu zadania lądowało, uzupełniając paliwo oraz ładunek bojowy, a następnie leciały one w poprzedni rejon, który w międzyczasie był bombardowany przez inne samoloty. Naloty takie powtarzano kilkakrotnie. Oddziaływało to również w dużym stopniu moralnie na wojska nieprzyjaciela.

Podczas walk z wojskami Denikina lotnictwo radzieckie zaczęło po raz pierwszy stosować na szeroką skalę bombardowanie z lotu nurkowego. Bombardowanie to przynosiło dobre rezultaty ze względu na większe prawdopodobieństwo trafienia.

W późniejszym czasie stosowano również coraz szerzej działania urzutowane lotnictwa. Na przykład rano w dniu 21 sierpnia 1920 roku po otrzymaniu danych z rozpoznania lotniczego, lotnictwo radzieckie rozpoczęło wykonywanie nalotów na kawalerię Wrangla, które trwały cały dzień. W nalotach tych brały udział grupy składające się z 12 - 14 samolotów. W wyniku działań lotnictwa część kawalerii nieprzyjaciela została obezwładniona, a reszta rozproszona. W ten sam sposób działało lotnictwo w dniu następnym tzn. 22 sierpnia, atakując kawalerię i piechotę nieprzyjaciela w rejonie Zrebiec, Pawłoczka oraz Siemlankowska i Michajłowsk.

Wojska i obiekty pola walki atakowane były przez lotnictwo z różnych wysokości. Najczęściej lot do celu oraz jego atakowanie wykonywano na małych wysokościach.

Na przykład na Froncie Wschodnim rozpoznanie kawalerii przez lotnictwo odbywało się na wysokości 200 - 300 m, a zwalczano ją z lotu koszącego. W podobny sposób działało lotnictwo podczas atakowania kawalerii Mamontowa na Froncie Południowym. Często loty wykonywano na bardzo małych wysokościach z uwagi na niską podstawę chmur.

Na początku sierpnia 1920 roku, w celu niszczenia kawalerii Wrangla, lotnictwo wykonywało loty po trasie na wysokości 400-500 m, a następnie nabierało wysokość do 800-1000 m /po rozpoznaniu celu, z której atakowano nieprzyjaciela.

Podczas wycofywania się nieprzyjaciela i w celu zabezpieczenia pościgu za jego wojskami dość szeroko wykorzystywane było lotnictwo, które atakowało kolumny wojsk, dokonując zatorów i "korków" na drogach odwrotu. Lotnictwo działało w takich wypadkach z małych wysokości.

Gdy było duże przeciwdziałanie ze strony naziemnych środków ogniowych, a warunki atmosferyczne zezwalały, loty bojowe wykonywano na wysokościach 1500-2500 m.

Walk powietrznych z lotnictwem nieprzyjaciela podczas wojny domowej duże nie było. Główny wysiłek działań lotnictwa skierowany był na wsparcie wojsk lądowych.

Jeżeli chodzi o natężenie działań na załogę, to w czasie intensywnych walk i w sprzyjających warunkach atmosferycznych wynosiło ono średnio 2, a niekiedy 3 loty na dobę.

Należy podkreślić, że lotnictwo radzieckie w omawianym okresie stosowało różnorodną taktykę działań, wynikającą głównie z charakteru wykonywanych zadań bojowych i ogólnej sytuacji.

3. Zasady zastosowania bojowego lotnictwa radzieckiego.

W czasie zagranicznej interwencji zbrojnej i wojny domowej w ZSRR krystalizowały się zasady wykorzystania lotnictwa zarówno w operacjach obronnych, jak i zaczepnych.

Już w 1919 roku w 4 armii Frontu Wschodniego, którą dowodził Frunze, opracowano "Instrukcję zastosowania lotnictwa w walce". Podstawowe założenia tej instrukcji, które zachowały swe znaczenie do dnia dzisiejszego, były następujące:

- zapewnić ścisłe współdziałanie wszystkich rodzajów wojsk lądowych i lotnictwa;
- koncentrować wysiłki lotnictwa do udziału w ogólnym natarciu;
- wykonywać na szeroką skalę manewr taktyczny lotnictwa.

Wymienione wyżej założenia praktycznie realizowano podczas działań bojowych.

Jedną z podstawowych zasad zastosowania lotnictwa, zgodnie z którą wykorzystano je w działaniach, była zasada zmasowania wysiłków lotnictwa na głównym kierunku działań.

Należy jednak zaznaczyć, że na początku wojny domowej, zasady zmasowanego wykorzystania lotnictwa na głównym kierunku działań nie przestrzegano. Po prostu przydzielano oddziały lotnicze do dywizji piechoty. Dopiero później, po zdobyciu doświadczeń, zaczęto używać lotnictwo w sposób zmasowany.

Podczas walk w rejonie Ufy na kierunku Frontu Wschodniego /w 1919 roku/ skoncentrowano wysiłek lotnictwa na kierunku głównego uderzenia wojsk lądowych.

W pełni zasadę tę zastosowano w 1920 roku na kierunku Frontu Południowego. Wszystkie oddziały lotnicze Frontu Południowego zostały połączone w jedną grupę. Oprócz tej grupy została zorganizowana również grupa specjalna - prawobrzeżna, w skład której weszły: jeden oddział lotnictwa rozpoznawczego i dwa oddziały lotnictwa myśliwskiego. Właśnie od tej pory zaczęto już w działaniach używać lotnictwo w sposób zmasowany, centralizując tym samym dowodzenie.

Zmasowane użycie lotnictwa na kierunku Frontu Południowego w dużym stopniu umożliwiło rozbicie wojsk Wrangla.

Również przed tym w lecie 1919 roku zaczęły występować tendencje do scentralizowanego wykorzystania lotnictwa na najważniejszym kierunku działań, o czym świadczy zorganizowanie z 5 oddziałów lotniczych specjalnej grupy do walki z kawalerią Mamontowa.

Duże znaczenie posiadało zastosowanie lotnictwa w stałym i ścisłym współdziałaniu z wojskami lądowymi, a w wypadku działań na kierunku przymorskim - we współdziałaniu z marynarką wojenną.

Dowódca południowej grupy wojsk Frontu Wschodniego M. Frunze w swym raporcie z dnia 26 czerwca 1919 roku skierowanym do dowódcy Frontu Wschodniego, między innymi wskazywał, że lotnictwo należy używać nie tylko jako organ rozpoznania, a winno ono stanowić skuteczny środek wsparcia wojsk lądowych. Dlatego powinno ściśle współdziałać z wojskami lądowymi.

Również podczas walk na Krymie w 1920 roku dowódca Frontu Południowego /Frunze/ w swej dyrektywie znacznie rozszerzył zakres działań lotnictwa stawiając przed nim nie tylko zadanie współdziałania z wojskami lądowymi na polu walki, lecz także atakowanie z powietrza głównych punktów

z których nieprzyjaciel mógłby wyprowadzić swe siły spod uderzeń oddziałów szybkich Armii Czerwonej. Na marginesie należy zaznaczyć, że zamiar operacyjny Frunzego przewidywał ścisłą koordynację tych działań z powietrzem przeciwko bazom morskim npla z działaniami radzieckich okrętów podwodnych przeciwko nieprzyjacielskim okrętom transportowym.

Tak więc w toku wojny domowej wykorzystywano lotnictwo radzieckie na korzyść wojsk lądowych i marynarki wojennej w ścisłym z nimi współdziałaniu.

Podczas natarcia wojsk Judenicza na Piotrogród, na wiosnę 1919 roku, lotnictwo morskie i lądowe zostało na tym kierunku połączone i podlegało wspólnemu dowództwu, stanowiąc jedną grupę. Grupa ta ściśle współdziałała z marynarką wojenną i wojskami lądowymi skutecznie niszczyła i obezwładniała wojska Judenicza.

Na uwagę zasługuje również to, że podczas wojny domowej na szeroką skalę wykorzystywano lotnictwo myśliwskie do niszczenia celów naziemnych, chociaż to nie było zgodne z jego przeznaczeniem. Takie wykorzystanie lotnictwa myśliwskiego było uwarunkowane następującymi względami:

- po pierwsze - procentowo biorąc lotnictwa myśliwskiego w składzie Armii Czerwonej było około 70-75%, a zachodziła potrzeba wsparcia na polu walki;

- po drugie - lotnictwo nieprzyjaciela nie było jeszcze na tak szeroką skalę wykorzystywane, by mogło zagrozić poważnie w przeprowadzeniu operacji na lądzie. Dlatego nie zachodziła gwałtowna konieczność przeciwdziałania lotnictwu nieprzyjaciela ze strony radzieckiego lotnictwa myśliwskiego. Przeto radzieckie LM mogło być z powodzeniem wykorzystane do szturmowania obiektów naziemnych;

- po trzecie - na wyposażeniu oddziałów myśliwskich znajdowały się przeważnie samoloty przestarzałe, charakteryzujące się znacznie słabszymi osiąganiami i danymi, niż samoloty będące na wyposażeniu wojsk interwencyjnych, czy też białogwardyjskich. Dlatego też nie byłoby nawet celowym nawiązywanie walk powietrznych z przeciwnikiem posiadającym przewagę w jakości sprzętu. Walki powietrzne stoczano w wypadku widoku powodzenia.

Charakterystycznym w zastosowaniu bojowym lotnictwa podczas wojny domowej w ZSRR jest również to, że szeroko stosowano manewr lotnictwem poprzez skierowanie niektórych oddziałów lotniczych z jednego Frontu na inny - bardziej ważny lub zagrożony. Ibtak na przykład, gdy w drugiej połowie 1919 roku głównym Frontem republiki radzieckiej stał się Front Południowy, wówczas większą część jednostek lotniczych przerzucono na ten front z Frontu Wschodniego. Z 20 oddziałów lotniczych, jakie były na Froncie Wschodnim, w drugiej połowie 1919 roku pozostało jedynie 4 oddziały lotnicze, a 16 oddziałów skierowano na Front Południowy, jak również część z nich przerzucono w rejon Piotrogradu.

Manewr taki stosowano również w ramach Frontu, skierowując większą część jednostek na kierunek tych armii, które w danym etapie operacji spełniały główną rolę, gdy uzyskały powodzenie.

Zarówno manewr taktyczny, jak i operacyjny lotnictwem był stosowany podczas wojny domowej dość często. Szczególnie uwidoczniło się stosowanie tego manewru w celu lotniczego zabezpieczenia pościgu operacyjnego kontynuowanego przez wojska lądowe.

Reasumując to zagadnienie należy stwierdzić, że do podstawowych zasad zastosowania bojowego lotnictwa radzieckiego w okresie wojny domowej i obcej interwencji zbrojnej zaliczyć należy:

- zmasowane wykorzystanie lotnictwa na najważniejszych kierunkach działań wojsk lądowych;
- stałe i ścisłe współdziałanie lotnictwa z wojskami lądowymi /marynarką wojenną/;
- koncentrowanie wysiłków lotnictwa na wykonanie głównych zadań w danym okresie operacji;
- stosowanie szerokiego manewru lotnictwem.

Zakończenie.

W ciężkich i krwawych walkach wojny domowej rodziło się doświadczenie bojowe lotnictwa radzieckiego. Działania lotnictwa radzieckiego w poszczególnych operacjach wojny domowej stanowiły pierwszą próbę zdolności bojowej i umiejętności zarówno personelu latającego, jak i technicznego.

Chlubny jest bilans działań bojowych lotnictwa radzieckiego podczas tych walk. W okresie wojny domowej i walki z oboją interwencją wykonano ogółem 21.421 lotów bojowych, stoczono 144 walki powietrzne, zrzucono 94.508 kg bomb i ponad 9000 kg ulotek i literatury propagandowej.

Godnym podkreślenia jest to, że o ile użyte podczas I wojny światowej lotnictwo nie miało wypracowanych jeszcze w pełni określonych form i zasad działań, o tyle lotnictwo działające w czasie wojny domowej w Rosji wykorzystywane było już według sprawdzonych i wypróbowanych zasad i sposobów działań.

Podczas wojny domowej lotnictwo radzieckie stosowało różnorodną taktykę działań w czasie wykonywania zadań na polu walki. Właśnie doświadczenia z działań lotnictwa radzieckiego w latach 1918 - 1920 stały się podstawą rozwoju lotniczej sztuki operacyjnej i taktyki w Związku Radzieckim w okresie międzywojennym.

Całokształt działań lotnictwa radzieckiego w czasie wojny domowej stanowi bogaty i pouczający zbiór przykładów operacyjno-taktycznych rozwiązywania różnorodnych zadań przez lotnictwo w skomplikowanych sytuacjach na polu bitwy.

OPRACOWAŁ:

mjr dypl. Czesław KRZEMIŃSKI

Wykonano w 45 egz.

Egz. nr. 1-13 - Katedra HSW
Egz. nr 14-45 Bibl. Szkolna ASG

Wykonał mjr Krzemliński
Druk GB dn. 23.7.62r.
Nr. ks. 75/WW.-

B I B L I O G R A F I A

1. Ł.M. Sziszow "Na zarysach sowieckiej awiacji", Wojennoje Izdatielstwo Ministerstwa Oborony Sojuza SSR, Moskwa 1960r.
2. "Zwiozdy na kryljach", Wojenizdat, Moskwa 1959r.
3. "Wiestnik Wozdusznego Fłota" nr 4 i 5/1957r.
4. N.Denisow "Z kart chwały radzieckiego lotnictwa" /przekł. z ros./ wyd. MON, Warszawa 1955r.
5. S.A.Krasowski "Żyć w awiacji", Wojennoje Izdatielstwo Ministerstwa Oborony Sojuza SSR, Moskwa 1960r.
6. "Wojenno-Wozdusznyje siły", Wojennoje Izdatielstwo Ministerstwa Oborony Sojuza SSR, Moskwa 1959r.

